

**VYSOKÁ ŠKOLA EVROPSKÝCH A REGIONÁLNÍCH  
STUDIÍ, Z. Ú., ČESKÉ BUDĚJOVICE**

**BAKALÁŘSKÁ PRÁCE**

**MÍSTO ČINU A ÚKONY NA MÍSTĚ ČINU**

**Autor práce:** Bydžovská Barbora  
**Studijní obor:** Bezpečnostně právní činnost ve veřejné správě  
**Forma studia:** Prezenční  
**Vedoucí práce:** JUDr. Milan Šumbera  
**Katedra:** Katedra právních oborů a bezpečnostních studií

**2019**

Prohlašuji, že jsem bakalářskou práci vypracovala samostatně, na základě vlastních zjištění a s použitím odborné literatury a materiálů uvedených v seznamu použitých zdrojů.

Prohlašuji, že v souladu s § 47b zákona č. 111/1998 Sb. v platném znění souhlasím se zveřejněním své bakalářské práce – v elektronické podobě ve veřejně přístupné části infodisku VŠERS a v tištěné podobě knihovnou VŠERS, a to se zachováním mého autorského práva k odevzdanému textu této kvalifikační práce. Souhlasím dále s tím, aby toutéž cestou byly v souladu s uvedeným ustanovením zákona č. 111/1998 Sb. zveřejněny posudky vedoucího a oponentů práce i záznam o průběhu a výsledku obhajoby kvalifikační práce. Rovněž souhlasím s porovnáním textu mé kvalifikační práce systémem na odhalování plagiátů.

.....

Děkuji vedoucímu bakalářské práce JUDr. Milanovi Šumberovi, za cenné rady, připomínky a metodické vedení práce.

## ABSTRAKT

BYDŽOVSKÁ, B. *Místo činu a úkony na místě činu : bakalářská práce*. České Budějovice : Vysoká škola evropských a regionálních studií, 2019. 69 s. Vedoucí bakalářské práce : JUDr. Milan Šumbera.

**Klíčová slova:** místo činu, ohledání, prvotní úkony, dokumentace, protokol.

Bakalářská práce je zaměřena na základní charakteristiku ohledání místa činu a úkony s ním spojené. Práce zahrnuje různé druhy ohledání místa činu, na které navazují prvotní úkony. Nezbytnou součástí ohledání je kriminalistická dokumentace. Praktická část je zaměřena na řízené rozhovory, které mají objasnit otázky kvality ohledání místa činu.

## ABSTRACT

BYDŽOVSKÁ, B. *The Scene of the Crime and Actions at a Crime Scene : Bachelor Thesis*. České Budějovice : The College of European and Regional Studies, 2019. 69 p. Supervisor : JUDr. Milan Šumbera.

**Key words:** crime scene, inspection, initial acts, documentation, protocol.

The bachelor thesis is focused on the basic characteristics of crime scene investigation and related activities. The work includes various types of crime scene investigation, which are followed by initial acts. Criminalistic documentation is an essential part of the examination. The practical part is focused on guided interviews to clarify questions of quality of crime scene investigation.

# Obsah

<b>Úvod .....</b>	<b>8</b>
<b>1 Cíl a metodika bakalářské práce .....</b>	<b>9</b>
<b>2 Místo činu .....</b>	<b>10</b>
<b>3 Příprava na ohledání místa činu.....</b>	<b>13</b>
3.1 Zásady ohledání.....	15
3.2 Specifické zásady ohledání: .....	16
<b>4 Druhy ohledání.....</b>	<b>22</b>
4.1 Ohledání místa činu .....	23
4.2 Metodika ohledání místa činu .....	25
4.2.1 Orientační ohledání místa činu.....	25
4.2.2 Podrobné ohledání místa činu .....	26
4.2.3 Závěrečná fáze ohledání místa činu.....	30
4.3 Ohledání předmětů.....	31
4.4 Ohledání stop.....	31
4.5 Ohledání dokumentů.....	31
4.6 Ohledání počítačové techniky .....	32
4.7 Ohledání zvířat .....	32
4.8 Ohledání míst, která nejsou místem činu .....	33
4.9 Ohledání těla živé osoby.....	33
4.10 Ohledání mrtvoly .....	33
<b>5 Prvotní úkony na místě činu .....</b>	<b>37</b>
5.1 První zásah na místě činu.....	37
5.2 Vlastní ohledání.....	38
5.2.1 Orientační statické ohledání.....	38
5.2.2 Podrobné ohledání .....	39
5.2.3 Činnost po ohledání .....	39

<b>6</b>	<b>Kriminalistická dokumentace</b> .....	<b>40</b>
6.1	Protokolární dokumentace .....	41
6.2	Fotografická dokumentace .....	43
6.3	Videodokumentace .....	44
6.4	Topografická dokumentace .....	45
<b>7</b>	<b>Úvod k praktické části</b> .....	<b>47</b>
	<b>Praktická část</b> .....	<b>49</b>
7.1	Rozhovor č. 1.....	49
7.2	Rozhovor č. 2.....	51
	<b>Závěr</b> .....	<b>53</b>
	<b>Seznam použitých zdrojů</b> .....	<b>54</b>
	<b>Přílohy</b> .....	<b>56</b>
	Příloha č. 1.....	56
	Příloha č. 2.....	60
	Příloha č. 3.....	63
	Příloha č. 4.....	66

## Úvod

Ohledání místa činu je procesním úkonem, který provádějí příslušníci Policie České republiky. Tuto problematiku jsem si vybrala jednak z důvodu, že je blízká mému oboru, který na vysoké škole studuji, a jednak proto, že k této činnosti mám rodinnou vazbu. Účelem ohledání místa činu je zajištění všech dostupných stop, nacházejících se na místě daného nebo konkrétního trestného činu.

Jde o neopakovatelný a neodkladný procesní úkon na místě činu. Ohledání je úkonem procesním, při němž orgán zákonem stanovený, bezprostředně zjišťuje potřebné informace, zajišťuje stopy a rovněž i udává další směr vyšetřování. V trestním řízení je prováděn vždy pověřenou osobou za současného subsidiárního využití zákona č. 141/1961 Sb., O trestním řízení soudním (trestní řád), ve znění pozdějších předpisů (dále jen tr.řád).

Ohledání je důkazním prostředkem v rámci trestního řízení, jehož výsledky je pověřený orgán povinen řádně zdokumentovat formou, stanovenou trestním řádem. Význam utvořené dokumentace primárně spočívá v následném využití materiálů, bezprostředně souvisejících s ohledáním místa činu, jako důkazů ve vyšetřování daného trestného činu.

Nedílnou součástí praktické části této práce je též protokol o ohledání místa činu, jehož vypracování se striktně řídí zejména zásadami objektivnosti, posloupnosti, přesnosti, srozumitelnosti a jasnosti. Jeho nezaměnitelným znakem je zachycení úplného a věrného obrazu konkrétního předmětu ohledání. V protokolu o provedení takového úkonu je zapotřebí uvést, dle jakých skutečností lze daný úkon považovat za neodkladný či neopakovatelný. Na základě výsledků procesu ohledání je orgánům činným v trestním řízení (dále jen OČTR) umožněno zjistit, zda se jedná o trestný čin či nikoliv.

Nesprávný postup v průběhu tohoto procesu může zapříčinit snížení šance na úspěšné vyřešení vyšetřovaného trestného činu. Rovněž nesprávný postup nelze spatřovat pouze v chybném provedení ohledání, ale může být ovlivněn i negativními okolnostmi, které jsou oprávněnými policisty provádějícími tento procesní úkon neovlivnitelné.



# 1 Cíl a metodika bakalářské práce

Cílem bakalářské práce je pojednání o podrobném průběhu ohledání místa činu za subsidiárního využití metody obsahové analýzy, studium literárních zdrojů, analýzy a dedukce získaných materiálů a příslušných právních předpisů.

Druhá kapitola práce důkladně charakterizuje místo činu jako takové a jeho chápání v rozdílných formách. V dostatečném rozsahu, nezbytném pro potřeby porozumění a následným souvislostem, jsou zde též blíže definovány jednotlivé kontinuální pojmy. Následně je vymezeno místo trestného činu, nálezu i zjištění.

Třetí kapitola je zaměřena na úkony, které se vztahují k přípravě na ohledání místa činu, procesu nezbytnému k uskutečnění samotného ohledání. Dále je zde uveden a blíže konkretizován výčet hlavních zásad, jejichž striktní dodržování je nezbytnou podmínkou korektnosti samotného procesu ohledání místa činu. Dochází zde též k upřesnění rozdělení přípravy ohledání místa činu podle kriminalistické taktiky a k rozboru organizačně taktických a technických opatření před výjezdem na místo ohledání a jeho návazném zabezpečení po příjezdu.

Čtvrtá kapitola obsahuje druhy ohledání místa činu, prvotní a odvozené informace zjištěné při ohledání a podrobný popis druhů s důrazem na ohledání mrtvoly.

Pátá kapitola již charakterizuje dílčí úkony prováděné na místě činu. Blíže specifikován je zde první zásah na místě činu, prvotní neodkladné úkony na místě činu, uzavření místa činu, vlastní ohledání, orientační ohledání, podrobné ohledání a rovněž i následná činnost po ohledání samotném.

Navazující šestá kapitola je věnována kriminalistické dokumentaci. Podrobně specifikovány jsou zde nejen základní údaje, ale především formy a význam kriminalistické dokumentace.

Sedmá kapitola je zaměřena na charakteristiku násilné trestné činnosti se specifikací na vraždy. Plynule navazuje na praktickou část, která je zaměřena na řízené rozhovory s příslušníky Policie České republiky (dále jen PČR).

Závěr práce obsahuje zhodnocení všech poznatků získaných z odborné literatury a interních materiálů PČR.

## 2 Místo činu

Místo činu lze definovat jako ohraničenou část prostoru a jeho okolí, kde se předpokládá, že byl spáchán trestný čin,<sup>1</sup> a často je rovněž jediným místem kde se objevují stopy pachatele nebo jiných zúčastněných osob, jež se na místě činu pohybovaly a nacházely.<sup>2</sup>

### Místo činu se vyznačuje těmito základními znaky:

1. **Ohraničeným prostorem** – každá událost, která vytváří podezření ze spáchání trestného činu je vymezena svým určitým prostorem, ve kterém se trestný čin stal a ve kterém působil.
2. **Nahodilou nebo záměrnou událostí** – události, které zakládají podezření, že byli spáchány osobou zkoumá kriminalistika a poté se hodnotí ze strany trestněprávní. Tato jednání jsou nedbalostní nebo jsou spáchaná úmyslně. Nedbalost v sobě zahrnuje určitou míru nahodilosti a nepředvídatelnosti, kterou však lze předvídat s ohledem k životním a osobním zkušenostem, dále pak vzděláním a povoláním pachatele. Úmyslná jednání se kvalifikují vždy jako záměrná jednání s výsledkem, který se dá očekávat nebo předvídat.
3. **Podezřením ze spáchání trestného činu** – každá kriminalistická stopa, důkaz, předpokládá určitou míru podezření, že byl spáchán trestný čin. V začátcích odhalování a vyšetřování může být ale pravděpodobnost nízká. K základním a nezastupitelným informacím, které jsou potřeba zjistit pro posouzení podezření slouží místo činu jako velký zdroj informací, které je potřeba analyzovat, zajistit, dekodovat a porovnat s dalšími informacemi, které jsou důležité pro odhalování a vyšetřování, objasnění a posouzení, jestli jde o trestný nebo protiprávní čin.
4. **Protiprávností činu** – na začátku odhalování, vyšetřování i u ohledání místa činu se předpokládá, že čin je protiprávním trestným činem. Odůvodněnost vychází z informací, které se získají na místě činu a které jsou pak předmětem dalšího šetření. Práce na místě činu nemůžou být přerušeny a musí být dokončeny, i když se projeví v průběhu ohledání, že čin, který se stal, nebyl protiprávní.<sup>3</sup>

<sup>1</sup> CHMELÍK, J. a kol. *Místo činu a znalecké dokazování*. Plzeň, 2005, s.16.

<sup>2</sup> CHMELÍK, J. *Ohledání místa činu*. Praha, 1999, s. 26.

<sup>3</sup> CHMELÍK, J. a kol. *Místo činu a znalecké dokazování*. Plzeň, 2005, s. 17-18.

Místo činu má svůj právní význam, který se zaměřuje na vymezení skutku a na stanovení místní příslušnosti, která se odvozuje od místa, kde byl trestný čin spáchán. Dále se místo činu dělí na místo činu v kriminalistickém smyslu a na místo trestného činu v trestněprávním smyslu.

**V trestněprávním smyslu** - k určení místní příslušnosti soudu k řízení o trestném činu je důležité místo činu, tj. i místo, které má obvykle přednost před ostatními místy. Pro trestní právo procesní je důležité zjistit místo, kde byl trestný čin spáchán, kde byla naplněna objektivní stránka skutkové podstaty (jednání, způsob páchaní) konkrétního trestného činu.

Pro stanovení místní příslušnosti soudu k řízení slouží i místo, kde čin vyšel najevo a to tehdy, kdy nelze určit místo, kde byl spáchán trestný čin. U trestných činů spáchaných mladistvými pachateli a pro činy jinak trestné, spáchané osobami mladšími patnácti let, platí zásada stanovení místní příslušnosti soudu k řízení, kterým je soud, v jehož obvodu má mladistvý bydliště.

Místo, kde byl spáchán trestný čin je současně místem, kde byl vykonán trestný čin a zejména je to místo, kde pachatel jednal, a tudíž byla naplněna objektivní stránka trestného činu. Může to být i místo, kde měl nastat následek trestného činu nebo již nastal.<sup>4</sup>

**Místo činu ve smyslu kriminalistiky** – jde o širší vymezení místa činu než je tomu v trestněprávním smyslu. Místem činu ve smyslu kriminalistiky je každé místo, kde pachatel kompletně nebo z části uskutečnil své jednání. Jedná se o místo, kde byl spáchán čin, ale patří sem i další místa, kde se nacházejí stopy, které souvisejí s prověřovanou událostí, a další místa, která se vztahují k prověřované události.<sup>5</sup>

**Místo činu v užším slova smyslu** je místo, kde byl čin spáchán. Příkladem místa činu v užším slova smyslu je místo, kde bylo nalezeno tělo oběti a takové místo je důležité pro další úkony, včetně pátrání po pachateli.

**Místo činu v širším slova smyslu** je to místo, které souviselo se spácháním, které předcházelo spáchání a které po něm následovalo. Lze sem zahrnout místa, kde pachatel sledoval svou oběť, kde se pachatel připravoval na spáchání činu (kde

---

<sup>4</sup> CHMELÍK, J. a kol. *Místo činu a znalecké dokazování*. Plzeň, 2005, s. 13.

<sup>5</sup> Němec, M. a kol. *Ohledání a práce na místě činu*. Praha, 2010, s. 19.

zhotovoval nástroje k tomu, aby mohl jednodušeji překonat překážku), a kde pachatel zanechal nástroje, které použil ke spáchání činu. Zde se provádí klasické ohledání místa činu.<sup>6</sup> Aby mohla být veškerá následující místa činu zahrnuta do místa činu v širším slova smyslu, je potřeba, aby jednání pachatele přímo navazovalo k ostatním místům, kde pachatel vykonal svůj čin.<sup>7</sup>

#### **Postup ohledání místa činu v širším slova smyslu:**

- a) „*prvotní zásah na místě činu*“
- b) „*příprava ohledání*“
- c) „*vlastní ohledání*“
- d) „*závěr ohledání a vyhodnocení výsledků ohledání.*“<sup>8</sup>

Podrobný popis všech postupů ohledání místa činu je v následujících kapitolách.

Kriminalistika rozděluje místo činu do dvou rovin z toho důvodu, aby byl čin důkladně objasněn a vyřešen. Jako příklad může sloužit vražda, kde pachatel před tím, než svůj čin vykoná, se na jiném místě připravuje, na jiném místě si vyrábí nástroje, pomůcky k usmrcení, na jiném místě sleduje svou oběť, na odlišném místě oběť usmrtí, poté tělo oběti přemístí nebo odveze na jiné místo a v poslední řadě se zbaví předmětů a pomůcek, které sloužily ke spáchání trestného činu, nebo předměty, zbraně, kterými oběť usmrtil. Není tedy pravidlem, že místo, kde bylo nalezeno tělo, je místem, kde pachatel oběť zavraždil.<sup>9</sup>

**Místo trestného činu** je právní termín, který se používá v případě, kdy je prokázáno, že na určitém místě byl trestný čin spáchán. Lepší formulací lze vyjádřit pojem slovem „podezření“ ze spáchání trestného činu, tím se dosáhlo přesvědčení, že lze oprávněně označit podezřelou osobu, která způsobila protiprávní čin. Rozdíl mezi místem činu a místem trestného činu je v míře podezření, jestli byla nebo nebyla naplněna skutková podstata určitého trestného činu. Hranice místa činu se od vyšetřovaného trestného činu mohou projevovat těmito znaky:

- pachatel spáchal trestný čin s pomocí nástrojů, pomůcek a prostředků, které zůstaly na místě nebo je pachatel z tohoto místa vzal,

<sup>6</sup> CHMELÍK, J. a kol. *Místo činu a znalecké dokazování*. Plzeň, 2005, s. 14.

<sup>7</sup> CHMELÍK, J. a kol. *Místo činu a znalecké dokazování*. Plzeň, 2005, s. 15.

<sup>8</sup> NĚMEC, M. *Kriminalistická taktika pro policisty a studenty Policejní akademie České republiky v Praze*. Praha, 2017, s. 206.

<sup>9</sup> CHMELÍK, J. a kol. *Místo činu a znalecké dokazování*. Plzeň, 2005, s. 14.

- trestný čin směřoval proti některému z objektů, které se nacházely na určitém místě,
- na místě nebo na předmětech zůstaly stopy po jednání pachatele nebo předměty, které patřily pachateli,
- trestný čin byl spáchán v určité situaci a podmínky této situace mohly ovlivnit a určit jednání pachatele a mohly mít vliv na průběh dosažení cíle sledovaného trestného činu.<sup>10</sup>

V kriminalistice se vyskytují pojmy jako „místo nálezu“ a „místo zjištění“.

**Místo nálezu** je místo, kde byl nalezen kriminalisticky relevantní objekt, v případě vraždy by to bylo tělo člověka, které bylo pobodáno, poté se z místa činu přesunul na jiné místo, kde na základě bodných ran vykřvácel a zemřel. V tomto případě bude důležité nejen místo činu, ale i cesta, po které se přesouval na jiné místo, kde svým zraněním podlehl. Při ohledání se bude postupovat od místa nálezu těla, dále po cestě až k místu, kde došlo k napadení.

**Místo zjištění** je specifické pro některé trestné činy, jako jsou trestné činy páchané na přepravovaných osobách nebo přepravovaném zboží. Jako příklad lze použít automobil, kterým bylo převáženo kradené zboží přes území České republiky. Ohlášení o krádeži může být nahlášeno až na konečném místě. Místo se pak vyznačuje jako již zmíněné místo zjištění. Od tohoto místa se pak bude odvíjet vyšetřování prováděné dle standartních kriminalistických postupů a bude probíhat samotné zjišťování místa činu.<sup>11</sup>

### 3 Příprava na ohledání místa činu

Mezi přípravu se zahrnuje ohledání, které se provádí na základě pozorování.

Pozorování je základní poznávací metoda, kterou se pomocí všech smyslů a vizuálního vnímání nebo vnímání prostřednictvím speciálních prostředků zjišťují důkazy, postupy, stav objektů, měří se, experimentuje, zkoumá, hodnotí se materiální situace a další podstatné informace, které souvisí s prověřovanou událostí a které pak mohou ovlivnit trestní řízení. Ohledáním se zjišťují a zkoumají zásadní kriminalisticky relevantní události, stopy trestného činu, stopy pachatele a jejich vznik.

<sup>10</sup> CHMELÍK, J. a kol. *Místo činu a znalecké dokazování*. Plzeň, 2005, s. 17-18.

<sup>11</sup> NĚMEC, M. *Kriminalistická taktika pro policisty a studenty Policejní akademie České republiky v Praze*. Praha, 2017, s. 206.

Na základě výsledků ohledání místa činu jsou orgány v trestním řízení schopny stanovit zaměření další činnosti při vyšetřování, jsou schopny si vytvořit představu o charakteru konkrétního vyšetřovaného trestného činu, o pachateli, o podmínkách a příčinách vzniku.

Ohledání probíhá buď jako samostatný procesní úkon (podrobněji viz ustanovení § 113 tr. řádu), tím je například domovní prohlídka, osobní prohlídka, prohlídka bytu, prohlídka těla, prohlídka mrtvoly<sup>12</sup> nebo se ohledání provádí jako úkon, který souvisí s plněním dalších úkonů policie, jako jsou například operativně pátrací činnosti.<sup>13</sup>

Při ohledání místa činu se zkoumají různé druhy a části objektů, místností, terénů různých velikostí a závisí také na podmínkách ohledání, které nemusí být vždy vhodné a ideální.<sup>14</sup>

#### **Příprava před výjezdem na místo činu obsahuje:**

- přesné určení polohy místa činu,
- stanovení členů výjezdové skupiny, kterými jsou
  - vedoucí neboli vyšetřovatel (zkušený kriminalista),
  - kriminalistický technik,
  - konzultant (např. lékař, požární technik),
  - policejní psovod s pátracím služebním psem nebo psem určeným na pachovou identifikaci,
  - další policisté.

#### **Příprava po příjezdu na místo činu obsahuje:**

- získání informací od oznamovatele a policisty, který provedl první zásah na místě události (proč a jak se změnila konečná struktura místa události, jaká opatření byla již provedena),
- zvážení nasazení služebního psa na stopu a zahájení pátrání po horké stopě (přehrazení možných cest úniku pachatele),
- rámcová lokalizace prostorů ohledání (může jich být i více),

---

<sup>12</sup> NĚMEC, M. *Kriminalistická taktika pro policisty a studenty Policejní akademie České republiky v Praze*. Praha, 2017, s. 194.

<sup>13</sup> STRAUS, J. a kol. *Kriminalistická taktika*. 2. vyd. Plzeň, 2008, s. 68.

<sup>14</sup> CHMELÍK, J. *Ohledání místa činu*. Praha, 1999, s. 19.

- orientační obhlídka místa, vymezení hranic ohledání jednotlivých míst a jejich uzavření,
- stanovení výchozího bodu měření, nebo zaměření konkrétního bodu pomocí GPS (ve volném terénu),
- technická opatření ke zlepšení podmínek ohledání, např. zajištění a instalování osvětlení, postavení přístřešků nad místem, kde je ohledávána mrtvola, stanů pro dočasné uložení mrtvol apod.,
- vyžádání dalších specialistů nebo techniky (topografická dokumentace systémem Spheron, vrtulník pro letecké snímkování),
- stanovení způsobu ohledání a provedení instruktáže účastníků ohledání,
- obléknutí ochranných prostředků a vybavení technických prostředků pro dokumentaci a zajišťování věcí a stop,
- ustanovení okruhu osob (zejména oznamovatele, domácích osob, hasičů, zdravotníků a policistů), kteří před zahájením ohledání (důvodně i bezdůvodně) vstoupili na místo činu a u kterých bude nutné provést odběr vzorků pro vyloučení jimi zanechaných stop, resp. identifikační úkony,
- podle rozsahu události vydat včas pokyny k týlovému zajištění (strava, odpočinek) členů výjezdové skupiny a případně k jejich doplnění nebo výměně (po určité době).<sup>15</sup>

### 3.1 Zásady ohledání

Ohledání postupuje podle **obecných zásad**, kterými jsou:

- a) „**aktivnost**“
- b) „**rychlost**“
- c) „**objektivnost**“
- d) „**úplnost**.“

**Aktivnost** – tato zásada vede policisty při ohledání místa činu k tomu, aby postupovali při každém druhu ohledání samostatně, využívali svých odborných kriminalistických znalostí, pečlivě vyhledávali, zajišťovali stopy a informace, které jsou důležité pro trestní řízení.

---

<sup>15</sup> HLAVÁČEK J. a kol, *Praktická kriminalistika*. Praha, 2006, s. 11-12.

**Rychlost**- tato zásada poukazuje na to, že každé ohledání musí být prováděno ihned po příjezdu policie. Ohledání však musí být prováděno správně, podle kriminalisticko taktických zásad a podle právních norem. Ohledání nesmí být prováděno unáhleně nebo nerozvázně, aby byla zachována kvalita odborných prací policie a specialistů.

**Objektivnost** – tato zásada je orientována na to, že ohledání musí být provedeno tak, aby byly vyhledány, podchyceny a zajištěny stopy z určitého místa trestného činu podle zákona a podle kriminalisticko taktických doporučení. Musí se zadokumentovat všechny stopy, které na místě trestného činu byly po příjezdu policie, aby se nestalo, že se podchytí stopy, které s trestným činem nesouvisí (může to být vytvoření stop po spáchání trestného činu osobami, které provádějí ohledání).

**Úplnost** – tato zásada poukazuje na to, že je důležité pečlivě a soustavně ohledat vše, co se nachází na místě činu a může souviset se spáchaným trestným činem a nic nezanedbat. Na místě činu se postupuje podle speciálních kriminalisticko taktických metod. Při ohledání každého místa činu a počáteční obhlídky je v rámci přípravy stanoven určitý způsob ohledání, který by se neměl během ohledání měnit.

Způsoby ohledání jsou rojnicový, rajonový a kruhový. Tyto způsoby ohledání jsou popsány v podrobném ohledání místa činu.

### **3.2 Specifické zásady ohledání:**

- a) *„řízení ohledání jediným vedoucím“*
- b) *„neodkladnost ohledání“*
- c) *„neopakovatelnost ohledání“*
- d) *„nezastupitelnost ohledání.“*

**Řízení ohledání jediným vedoucím** – v případě výjezdu se na místě činu nachází řada odborníků a specialistů, které je třeba kvalitně řídit. Každý člověk na místě činu má své úkoly, které musí plnit, tudíž není přípustné, aby jeden policista dělal veškerou práci na místě činu. Může se ovšem stát, že se na místě činu objeví i neplánované úkoly, které vzniknou z určité situace, které se musí rovněž přerozdělit a řídit. Ohledání místa činu musí být řízeno vedoucím výjezdové skupiny, kterým je nejzkušenější policista.



**Neodkladnost ohledání** – v souladu se zásadou neodkladnosti je nutné provést ohledání ihned po oznámení události z toho důvodu, že některé stopy postupem času ztrácejí svou kvalitu. Zásada neodkladnosti ohledání je spojená se zásadou rychlosti ohledání. Rozdíl je v závažnosti, kdy pokud by bylo oznámeno nebo spácháno více trestných činů ve stejný čas, výjezdová skupina pojedí na nejzávažnější trestný čin, nikoli na ten trestný čin, který byl oznámen jako první, pokud by nebyl ještě závažnější.

**Neopakovatelnost ohledání** – místo činu je pro orgány činné v trestním řízení ideální ihned poté, kdy pachatel dokončil své jednání nebo pokud byla událost ihned oznámena, je místo činu nejvhodnější ještě v době příjezdu výjezdové skupiny.

Stopy jsou postupem času buďto znehodnoceny nebo se na místě činu vůbec nenachází, a pokud by ohledání nebylo provedeno podle kriminalisticko taktických zásad, nebylo by provedeno správně a důkladně, pak je prvotní ohledání nevratné a musí se zrealizovat opakované ohledání, které není tak kvalitní.

**Nezastupitelnost ohledání** – informace a stopy, které se zjišťují ohledáním se nachází pouze a jen na místě činu. Pro důkladné objasnění případu je potřeba, aby v průběhu prací na místě činu nedošlo k pochybení. Pokud by došlo k pochybení, nemusí být případ objasněn.<sup>16</sup>

#### **Cíle ohledání jsou:**

- nalezení a zajištění stop a ostatních věcných důkazů včetně informací, které s nimi souvisejí;
- zjištění a objasnění mechanismu vzniku a průběhu událostí;
- zjištění a odhalení jiných kriminalisticky významných okolností (příčiny a podmínky včetně motivu, které vedly ke spáchání kriminálního deliktu nebo umožnily jeho spáchání, informace pro tvorbu vyšetřovacích verzí, plánování vyšetřování).<sup>17</sup>

---

<sup>16</sup> NĚMEC, M. *Kriminalistická taktika pro policisty a studenty Policejní akademie České republiky v Praze*. Praha, 2017, s. 202-205.

<sup>17</sup> STRAUS, J. a kol. *Kriminalistická taktika*. 2. vyd. Plzeň, 2008, s. 69-70.

**Ohledání místa činu se řídí sedmi základními kriminalistickými otázkami, kterými jsou:**

1. **Co** bylo spácháno? Zdali jde o násilný trestný čin nebo majetkový trestný čin lze zjistit přímo na místě činu. U násilného trestného činu policejní lékař nebo znalec z daného oboru zjistí, jestli se jedná o vraždu, sebevraždu nebo o nešťastnou událost. Pokud se tak nestane, postupuje se vždy tak, jako by šlo o vraždu. Přesnou příčinu smrti určí až soudní lékař, který povede soudní nebo zdravotně-bezpečnostní pitvu. Vyšetřování musí probíhat stejně pečlivě i u jiných druhů trestných činů. U majetkových trestných činů je možné poznat, jestli se jedná o krádež vloupáním nebo předstíranou krádež.
2. **Kdy** byl čin spáchán? Dobu, kdy byl trestný čin spáchán lze zjistit například podle:
  - výpovědí svědků a poškozených,
  - posmrtných změn na těle mrtvoly,
  - stáří stop, zaschlých krevních stop,
  - data na dopisech, poštovních zásilkách, papírech,
  - toho, na jakém místě se nachází potraviny a nápoje, v jakém množství, a rovněž i podle stavu potravin a nápojů (teplota, plíseň, hniloba),
  - stavu osvětlení (jestli a která světla svítila v době, kdy byl zjištěn trestný čin, zjišťuje se stav elektroměru, plynoměru),
  - stavu topných těles (oheň v kamnech, teplota kamen, teplota komínu apod.),
  - stavu hodin, budíků (poloha každé ručičky, pokud jsou zastavené tak zjistit příčinu zastavení, nastavený čas),
  - poznámky, diář, kalendář, výpisky, jízdenky, vstupenky (i počítačové),
  - stavu prádla (vlhkost), prachu na nábytku, stavu postele, rolet, žaluzií, vyschlé zemině v květináčích,
  - podle mobilních a počítačových zařízení zjistit historii hovorů, SMS zpráv, internetové vyhledávání, komunikace.
3. **Kde** byl čin spáchán? Je potřeba, aby ohledání bylo prováděno rovněž i v blízkém okolí místa činu, nejen na místě, kde vyšel čin najevo. Místo, kde byla například nalezena mrtvola, nemusí být zpravidla místem činu.
4. **Kdo** čin spáchal? Základním cílem policie je zjistit pachatele trestného činu. Při ohledání místa činu policie shromažďuje informace, které přispívají k odhalení pachatele, to tvoří modus operandi.

### **Zajišťují se:**

- popelníky a jejich obsah (oharky, stopy na oharcích, zápalky, popel, uhořelé kousky předmětů, papírků),
- různé lahve, nádoby, etikety na lahvích, obsah lahví,
- otisky prstů na všech předmětech,
- pach parfémů, kouře, pach po alkoholu.

5. **Jak** byl čin spáchán? Podle stop a informací, které se objevily při ohledání místa činu, hlavně pak podle modu operandi se dá vytvořit představa, jak pachatel postupoval při spáchání trestného činu, odkud se dostal na místo, kam se pohyboval, kudy odešel apod. Většina recidivistů, kteří páchají stejnou trestnou činnost opakovaně, mají svůj určitý způsob, jak trestnou činnost vykonávají a podle toho je možné na místě činu zjistit pachatele.

### **V tomto případě se zjišťuje:**

- vnější i vnitřní dveře (jestli jsou zavřeny a čím, poloha zástrčky nebo zámku, jestli je v nich zastrčen klíč, přesná poloha klíče, z jaké strany je klíč zastrčen, jestli jsou na dveřích, zámcích nebo zástrčkách stopy a jaké). Tyto informace je potřeba důkladně zadokumentovat.
- stav zvonku (zda zvoní),
- stav oken (stopy na okně, jestli jsou poškozené, popřípadě předměty kterými mohla být okna poškozena, z jaké strany bylo okno poškozené, střepy, v jaké poloze jsou okna, zda jsou na zástrčku, v jakém stavu jsou záclony, žaluzie, rolety, stínidla).

6. **Čím** byl čin spáchán? Podstatná věc ke zjištění pachatele jsou stopy, předměty, zbraně, nástroje, které jsou nalezeny na místě činu, například páčidla, rozlamovače, hasák, natahovače apod. Podle těchto okolností nebo zranění si lze jednodušeji udělat představu, kterými nástroji vzniklo zranění, pak o skupině osob, ve které je možné najít pachatele, který trestný čin spáchal. Pokud byla použita zbraň, je nutné zjistit ráži, typ zbraně a musí být nalezeny všechny střely i nábojnice. Je možné, že se střela nachází v těle oběti nebo v různých částech oblečení. Jestliže se střely nenajdou vůbec nebo v menším počtu, je nutné jasně obhájit proč a z jakého důvodu. Pokud došlo k smrti oběšením nebo uškrcením, je potřeba zjistit, jestli se použitý materiál (provaz, lano, pásek) nenalézá i na místě činu a jestli se na místě upevnění smyčky nenalézají smykové stopy, podle

kterých je možné zjistit, zda se oběť usmrtila sama nebo jiným způsobem, který by naznačoval její oběšení.

7. **Proč** byl čin spáchán? Ke spáchání trestného činu vede pachatele určitý motiv, důvod, kterému je při ohledání místa činu kladen velký důraz. Motiv ke spáchání trestného činu lze objevit ve stopách, které pachatel zanechal na místě činu, nebo negativní okolnosti, které se pachatel snažil na místě zakrýt.<sup>18</sup>

#### **Příprava ohledání místa činu se podle kriminalistické taktiky dělí na:**

- a) **Perspektivní přípravu**, ohledání místa činu provádí starší a zkušenější policisté, kteří prostřednictvím policejní praxe teoreticky i prakticky připravují pracovníky policie na své budoucí povolání.<sup>19</sup>
- b) **Bezprostřední přípravu**, která začíná neprodleně po přijetí podnětu. Kriminalistická taktika se rozděluje na organizačně taktická a technická opatření před výjezdem na místo ohledání a na organizačně taktická a technická opatření po příjezdu na místo ohledání.<sup>20</sup>

#### **Organizačně taktická a technická opatření před výjezdem na místo ohledání obsahuje:**

- 1) rozhodnutí o výjezdu na místo a provedení ohledání na základě informací, které byly zahrnuty v podnětu a byly východiskem pro rozhodnutí o provedení ohledání,
- 2) zabezpečení místa nebo objektu, které bude ohledáno před poškozením, zničením nebo vytvořením jiných stop, které nejsou předmětem ohledání. Zabezpečit místo lze střežením nebo zajištěním objektů před působením různých vlivů.
- 3) zabezpečení k zamezení vzniku dalších škod, ohrožení života, zdraví občanů, škod na majetku. Zde je nutné opatřit lékařskou pomoc a speciální techniku v případě vzniku poruchových stavů.
- 4) zabezpečení osob, účastníků události, kteří by mohli přispět informacemi o dané události, nebo informacemi, které by byly podstatné pro úspěšné provedení

---

<sup>18</sup> NĚMEC, M. *Kriminalistická taktika pro policisty a studenty Policejní akademie České republiky v Praze*, Praha, 2017, s. 221-225.

<sup>19</sup> NĚMEC, M. a kol. *Ohledání a práce na místě činu*, Praha, 2010, s. 24.

<sup>20</sup> CHMELÍK, J. a kol. *Místo činu a znalecké dokazování*. Plzeň, 2005, s. 38.

- ohledání, např. osoby, které se pohybovaly na ohledávaném místě nebo manipulace s objekty (s tím souvisí i vznik stop na místě ohledání),
- 5) vhodný výběr specialistů pro ohledání, oznámení o události, zajistit jejich přepravu na místo pro ohledání,
  - 6) náležitě vybrat technické vybavení speciálních prostředků, které budou použity na místě ohledání a které nejsou součástí stálé výjezdové skupiny,
  - 7) vzhledem k povaze a závažnosti ohledání přivolat ke stálé výjezdové skupině také specialisty, a v případě rozsáhlejších průmyslových havárií nebo výbuchů sestavit samostatnou skupinu specialistů,
  - 8) určení způsobu, jakým se bude komunikovat a spojovat s vysílacím centrem s přihlédnutím na místní, geografické, povětrnostní nebo jiné podmínky.<sup>21</sup>

Každá činnost, která patří do bezprostřední přípravy k provedení ohledání tvoří ve svém celku primární předpoklady pro úspěšné vykonání kvalitního ohledání a objasnění věci.

**K zabezpečení bezchybného provedení organizačně taktického a technického ohledání po příjezdu na místo ohledání patří:**

- 1) ostatní opatření, která jsou potřeba k zajištění místa činu, vykazání nepovolaných osob z místa a jeho blízkosti z důvodu utajení informací, které byly zjištěny ohledáním na místě, aby nedošlo k rušení ohledání nebo aby nebyl znemožňován průběh ohledání,
- 2) potřeba poskytnout poškozeným dostatečnou lékařskou pomoc, pokud nebyla poskytnuta ještě do příjezdu na místo ohledání,
- 3) seskupení předběžných informací o stavu a povaze celkové situace na místě, jakým věcem, místům a skutečnostem musí být poskytována větší pozornost při ohledání, např. podání neformálních výslechů svědků a poškozených formou neprotokolovaného rozhovoru, který má za cíl stanovit změny, které byly provedeny na místě činu a jakou osobou,
- 4) vykonání ostatních primárních a neodkladných úkonů, které jsou významné pro postup při ohledání místa činu a objasnění události,
- 5) výběr nezúčastněné osoby, která bude součástí ohledání a poučení o právech a povinnostech této osoby,

---

<sup>21</sup> STRAUS, J. a kol. *Kriminalistická taktika*. 2. vyd. Plzeň, 2008, s. 83-84.

- 6) pro zkvalitnění podmínek ohledání zajistit technické nebo technickoorganizační opatření jako je například lepší osvětlení nebo zabezpečení stop před působením nežádoucích přírodních podmínek, v případě nutnosti povolat další technické prostředky nebo pracovníky,
- 7) poučení účastníků a pracovníků, kteří provádějí ohledání podle jejich procesní pozice a úkolů,
- 8) upřesnění úkolů každému z pracovníků vedoucím ohledání, kteří budou ohledání provádět podle zhodnocené situace na místě činu.<sup>22</sup>

## 4 Druhy ohledání

Ohledáním lze zjistit dvě základní informace, kterými jsou prvotní informace a odvozené informace. **Prvotní informace** jsou informace zjištěné ohledáním, které se objevují v materiálních změnách (z střely nebo nábojnice, která se nachází na místě činu, lze určit ráže zbraně, ve stopách lze poznat velikost a tvar obuvi).

**Odvozené informace** jsou takové informace, které lze vyvodit z prvotních informací (z ráže zbraně lze vyvodit skupinu zbraní, které mají stejnou ráži, podle stop a velikosti obuvi lze vyvodit přibližnou výšku pachatele).<sup>23</sup>

### Ohledání se podle charakteru ohledávaných objektů dělí:

- a) „ohledání místa činu“
- b) „ohledání předmětů“
- c) „ohledání stop“
- d) „ohledání dokumentů“
- e) „ohledání počítačové techniky“
- f) „ohledání zvířat“
- g) „ohledání míst, která nejsou místem činu“
- h) „ohledání těla živé osoby“
- i) „ohledání mrtvoly.“<sup>24</sup>

---

<sup>22</sup> STRAUS, J. a kol. *Kriminalistická taktika*. 2. vyd. Plzeň, 2008, s. 84-85.

<sup>23</sup> CHMELÍK, J. a kol. *Místo činu a znalecké dokazování*. Plzeň, 2005, s. 21-22.

<sup>24</sup> CHMELÍK, J. *Ohledání místa činu*. Praha, 1999, s. 26.

## 4.1 Ohledání místa činu

Ohledání místa činu je důležitý procesní a neodkladný úkon, který určuje směr k úspěšnosti trestního řízení. Ohledáním se zkoumá a hodnotí situace na místě činu, stopy na místě činu, další informace, které mají souvislost s trestným činem a zjišťuje se pachatel, který trestný čin vykonal. Určující událostí ohledání je trestný čin, který je spáchán v rozdílných místních i časových podmínkách a v různých situacích.

Se situací souvisí materiální prostředí, které lze chápat jako ohraničený prostor (místnost, území), ve kterém byl spáchán trestný čin, a kde se nachází stopy pachatele.

Z toho vyplývá, že trestný čin mohl být spáchán na místě, kde byl zjištěn ale také i na jiném místě.<sup>25</sup>

Mezi vyšetřovaným trestným činem a hranicemi trestného činu je úzká spojitost, která se vyznačuje tím, že:

- trestný čin byl spáchán nástroji, pomůckami, prostředky, které na místě činu zůstaly nebo z místa činu byly odebrány,
- trestný čin směřoval proti jednomu z objektů, které se na místě činu nacházely,
- na místě nebo na předmětech se našly stopy, které patří pachateli,
- charakter a podmínky dané situace mohly stanovit způsob jednání a chování pachatele a cíl, kterého chtěl dosáhnout trestným činem.<sup>26</sup>

Při ohledání místa činu, jako nejčastější druh ohledání v policejní kriminalisticko praktické činnosti probíhá i ohledání jiných objektů, jak již bylo zmíněno v předchozím textu. Příkladem dalšího ohledání může být ohledání stop, předmětů, ohledání dokumentů.

Ohledání výpočetní techniky patří také do ohledání, ale spíše se využívá za účelem zjištění podstatných důkazů trestného činu nebo opatření při pátrání po pachateli.

U ohledání mrtvol se provádí další druhy ohledání na pracovišti ústavu soudního lékařství, které je příslušné k tomuto ohledání. Provádí se úkony jako je pitva nebo znalecké ohledání mrtvol.<sup>27</sup>

---

<sup>25</sup> CHMELÍK, J. *Ohledání místa činu*. Praha, 1999, s. 32.

<sup>26</sup> STRAUS, J. a kol. *Kriminalistická taktika*. 2. vyd. Plzeň, 2008, s. 71-72.

Obecným úkolem ohledání místa činu je zjistit na základě souvislostí co se na daném místě stalo. Sem patří studium a fixace situace místa činu, zajištění stop pachatele a trestného činu, jak působilo prostředí na pachatele a jeho odhalení, jaký byl motiv trestného činu, zjistit, jaké příčiny a podmínky pomohly ke spáchání trestného činu a v neposlední řadě je nutné zjistit informace, které jsou důležité pro provedení vyšetřovacích úkonů a operativně pátracích opatření. Situaci místa činu tvoří předměty, které jsou různě rozmístěny.

#### **Objekty, na které se při ohledávání místa činu soustřeďuje, jsou:**

- části terénu, nebo místností, se kterými je spojena představa o činu,
- situace místa činu,
- mrtvola,
- stopy, předměty, dokumenty, které se nacházejí na místě činu.<sup>28</sup>

#### **Situace při ohledání místa činu zahrnuje studium a fixaci:**

- a) skutečné a umělé hranice místa činu, tvaru terénu,
- b) jaké je uspořádání místností, prostory, které patří k místnosti, příchodové a odchodové cesty a překážky na cestách,
- c) jak jsou předměty uspořádány v prostoru, rozmístění těchto předmětů a jaký je pořádek mezi předměty,
- d) jaké je rozmístění předmětů vzhledem k vyšetřované události a jaké je obvyklé rozmístění předmětů při každodenním používání,
- e) stopy trestného činu a stopy pachatele,
- f) důležité stopy a předměty, které nejsou přítomny za dané situace,
- g) nalezení stop a předmětů na místě, které nejsou součástí a jsou v rozporu s danou situací.<sup>29</sup>

Ohledání tvoří výjezdová skupina, která se skládá z orgánu činného v trestním řízení, pracovníka kriminální policie, kriminalistického technika, psovoda a ostatních specialistů jako je například pyrotechnik. OČTŘ je přítomen podle závažnosti trestného

---

<sup>27</sup> NĚMEC, M. *Kriminalistická taktika pro policisty a studenty Policejní akademie České republiky v Praze*. Praha, 2017, s. 196.

<sup>28</sup> STRAUS, J. a kol. *Kriminalistická taktika*. 2. vyd. Plzeň, 2008, s. 72-73.

<sup>29</sup> STRAUS, J. a kol. *Kriminalistická taktika*. 2. vyd. Plzeň, 2008, s. 73.



činu, tj. trestný čin, za který hrozí trest odnětí svobody s horní hranicí trestní sazby, která je vyšší než tři roky.<sup>30</sup>

## 4.2 Metodika ohledání místa činu

Metodika určuje, jaké metody lze použít k úspěšnému ohledání na konkrétním místě činu za konkrétní situace.

### **Kriminalistická taktika má tyto fáze postupu ohledání na místě činu:**

- a) „orientační ohledání místa činu“
- b) „podrobné ohledání místa činu“
- c) „závěrečné ohledání místa činu.“

#### **4.2.1 Orientační ohledání místa činu**

Orientační ohledání místa činu se provádí za účelem lepší orientace, vyznačení a určení hranic místa činu, a stanovení té nejlepší formy ohledání. Nejdříve proběhne orientační seznámení se situací ohledání policejním orgánem a kriminalistickým technikem, poté stanoví policejní orgán podle okolností, jakým postupem bude ohledání probíhat, a pokud to situace vyžaduje, zajistí se i operativní technika.

Policejní orgán je také odpovědný za zvolený postup ohledání, a za policisty, kteří provádějí jednotlivé úkony a činnosti, kterým je kriminalistický technik, který bude provádět fotodokumentaci nebo videodokumentaci, zajišťovat a dokumentovat předměty a stopy. Dále se povolá psovod se služebním psem, který je určen k vyhledávání stop, na které je vycvičen.

Vedoucí výjezdové skupiny zjišťuje, jaké předměty se nachází na místě činu, analyzuje možné trasy příchodu a odchodu pachatele z místa činu, provádí detailní ohledání a zajišťuje pátrání po pachateli. Důležité je zmínit, že s žádnými předměty, které se nachází na místě činu se nesmí pohybovat ani jiným způsobem je přemísťovat, musí být v poloze a na místě, ve kterém se nacházely v době příjezdu policie na místo činu.

---

<sup>30</sup> CHMELÍK, J. *Ohledání místa činu*. Praha, 1999, s. 32.

### **Pro orientační ohledání se:**

- a) uvede služební pes na pachovou stopu,
- b) zajistí se pachové stopy,
- c) zajistí se celková fotodokumentace nebo videodokumentace místa činu,
- d) předběžně se zajistí předměty a stopy, které by mohly být znehodnoceny, zejména mikrostopy, biologické, daktyloskopické a trasologické stopy (pořadí se určuje podle okolností objasňované trestní věci).<sup>31</sup>

### **4.2.2 Podrobné ohledání místa činu**

Po orientačním ohledání místa činu určí vedoucí ohledání konečné způsoby ohledání a rozdělí úkoly, poté následuje podrobné ohledání místa činu. Jaký bude postup a organizace ohledání závisí na závažnosti a místě trestného činu (místo činu ve volném terénu, pozemní komunikace, dům, byt, průmyslový objekt). Závisí také na počasí a okolních podmínkách, ročním období, denní době, jaká bude použita technika, jak rozlehlý je prostor, ve kterém se bude ohledání konat, a podle toho se vybírají specialisté.

### **Základní kriminalistické postupy při podrobném ohledání:**

**„Po cestě pachatele na místě činu“** – postupuje se na místo pravděpodobného vstupu pachatele, poté pokračuje po celé trase, kde se pachatel pohyboval až do místa jeho odchodu.

**„Koncentrický způsob“** – koncentrickým způsobem se postupuje po spirále od okraje ke středu (střed představuje nejdůležitější objekt, který se na místě činu nachází, tj. mrtvola).

**„Extentrický způsob“** – postupuje se po spirále od středu místa činu (mrtvoly) k okraji.

**„Frontální způsob“** – jinak také rojnicový způsob, v tomto případě se postupuje od jedné strany určené hranice k její protější straně.

---

<sup>31</sup> NĚMEC, M. *Kriminalistická taktika pro policisty a studenty Policejní akademie České republiky v Praze*. Praha, 2017, s. 213-214.

„*Kruhový způsob*“ – postupuje se po kružnici v řadě (rojnicovitě), kdy jeden konec rojnice je střed místa činu, druhý konec opisuje kružnici po hranici místa činu.

Tento způsob je vhodný pro ohledávání předmětů v terénu.

„*Paprskovitý způsob*“ – postupuje se paprskovitě od středu místa činu k jeho okrajům a zpět, tím se celý prostor prohledává ve směru hodinových ručiček.

„*Rajonový způsob*“ – místo činu se rozdělí na menší celky, které se pak podrobněji ohledávají.<sup>32</sup>

Způsob a postup, který je vybrán pro konkrétní případ by se neměl během ohledání měnit. Způsob ohledání lze změnit pouze ve výjimečném a odůvodněném případě, a to tak, že postup, který byl předem zvolen, nevyhovuje danému ohledání a místu, tudíž musí být změněn. V takovém případě se musí dokončit započatá fáze ohledání konkrétního místa (objektu nebo prostoru), a poté se může ohledávat jiným, lépe vyhovujícím způsobem. Všechny činnosti spojené s ohledáním pečlivě řídí vedoucí ohledání.<sup>33</sup>

Při ohledání místnosti vstupuje kriminalistický technik jako první a s ohledáním začíná od vchodu zleva, poté postupuje podle stěn a končí zpátky u dveří, nebo začíná prohlídkou od místa, odkud pachatel vnikl do místnosti a pokračuje se do místa, kudy odešel.

Kriminalistický technik se při prohlídce soustředí na zabezpečovací a uzamykací zařízení dveří a oken i klíčů, a zaznamenává jejich stav a polohu. Pokračuje prohlídkou podlahy v místnosti, kde se nacházejí stopy a předměty a zajistí je před možným poškozením. Následuje prohlídka středu místnosti a stropu. Vysoká pozornost se věnuje předmětům a nábytku, na kterém by mohly být otisky prstů, ale i stopy po použitých nástrojích.

---

<sup>32</sup> NĚMEC, M. *Kriminalistická taktika pro policisty a studenty Policejní akademie České republiky v Praze*. Praha, 2017, s. 215-216.

<sup>33</sup> NĚMEC, M. *Kriminalistická taktika pro policisty a studenty Policejní akademie České republiky v Praze*. Praha, 2017, s. 215-216.

Ohledání se musí věnovat náležitá pozornost od počátku až do konce i v případě, že již byly nalezeny a zajištěny nejdůležitější důkazy. Předměty a stopy, které se na místě činu naleznou se nejprve označí a zhotoví se fotografická dokumentace. Poté se zajistí do připravených a označených obalů, a tím se zabezpečí jakékoliv manipulování a nakládání nepovolanými osobami po celou dobu vyšetřování.

Obaly se stopami se shromáždí na vyhrazené místo, a to vše pod dohledem policisty. Předměty a stopy, které nelze zajistit z důvodu větších rozměrů nebo vyšší hmotnosti se označí, a zdokumentuje se vzhled a jejich situování. Po dohodě policejního orgánu s kriminalistickým technikem nebo expertem se bude zkoumání těchto předmětů realizovat ve specializovaných laboratořích.

Během ohledání se zaznamenávají všechny okolnosti, i negativní okolnosti, a informace, které byly zjištěny například z podání vysvětlení a z domovních prohlídek. Informace, které jsou svým charakterem důležité pro konkrétní ohledání se okamžitě předávají policejnímu orgánu, který provádí ohledání.<sup>34</sup>

### **Negativní okolnosti zjištěné ohledáním**

Negativní okolnost představuje takovou skutečnost, kdy stopy, které se na místě činu nachází, jsou odlišné s materiální situací. Jsou to rysy, které s ohledávaným objektem nemají nic společného, nebo stopy a předměty, které chybí, a měly by být přítomny na daném místě. Tyto okolnosti se podílejí na objevení skutečné podstaty a provedení daného činu a mohou odhalit zakrývání trestné činnosti.

Negativní okolnosti se objevují zejména při klamných situacích o průběhu trestného činu vytvářených pachatelem, a to například:

- snaha pachatele provést trestný čin tak, aby zakryl závažnější trestný čin;
- zahladit stopy po trestném činu;
- utvořit fiktivní představu o skutečnostech u policisty, který bude trestný čin vyšetřovat.<sup>35</sup>

---

<sup>34</sup> NĚMEC, M. *Kriminalistická taktika pro policisty a studenty Policejní akademie České republiky v Praze*. Praha, 2017, s. 217-221.

<sup>35</sup> STRAUS, J. a kol. *Kriminalistická taktika*. 2. vyd. Plzeň, 2008, s. 81-82.

## **Policisté při objevování předmětů a stop jednají podle kriminalistických zásad:**

- na každé místo je možné vstoupit až po vizuálním ohledání, nebo až po shledání, že se na místě nenalézají předměty a stopy, které by mohly být znehodnoceny,
- bezdůvodně se ničeho nedotýkat,
- používat ochranné pomůcky a prostředky,
- chovat se a pohybovat tak, aby nevznikly další stopy,
- na místě činu nekouřit,
- neodhazovat žádné předměty či nedopalky od cigaret,
- nekonzumovat potraviny,
- odchod z místa pouze po předem vyznačené trase.<sup>36</sup>

**Činnost vedoucího ohledání** při podrobném ohledání místa činu zahrnuje přijímání a posuzování všech informací související s místem činu, a současně s kriminalistickým technikem provádí opatření ke zjištění stop a předmětů trestného činu, které se na místě činu objevují, a provádí jejich podrobné ohledání. Opatřuje, aby byly řádně zadokumentovány v protokolu i negativní okolnosti na místě činu. V neposlední řadě je odpovědný za výsledek ohledání a za ucelenou dokumentaci. Mimo jiné:

- systematizuje operativně pátrací činnost operativních pracovníků služby kriminální policie a vyšetřování v okolí místa činu, a přijímá informace, které byly získány od osob a svědků,
- kontroluje činnost členů výjezdové skupiny a předává jim úkoly,
- zabezpečuje, aby nadřízený nebo služební funkcionář v dosahové službě dostával aktuální informace z místa činu.

**Operativní pracovníci kriminální policie** se po příjezdu na místo činu nejdříve obeznámí se situací na místě činu a zaznamenávají si všechny důležité informace k ohledávané události, poté provedou operativní šetření ke zjištění informací o pohybu osob a svědků. Oznámí čin nadřízené kriminální policii, zorganizují pátrání v okolních okresech a uspořádají spolupráci s pořádkovou popřípadě i dopravní policií.

---

<sup>36</sup> NĚMEC, M. *Kriminalistická taktika pro policisty a studenty Policejní akademie České republiky v Praze*. Praha, 2017, s. 217-221.

Tyto příslušníky musí náležitě informovat o spáchaném trestném činu, o učiněných opatřeních, a především o popisu pachatele. K řádnému objasnění spáchaného trestného činu je potřeba obeznámit policisty na úseku vyšetřování SKPV se všemi operativními poznatky, které s činem souvisejí. Operativní pracovníci na místě činu prověřují alibi, zabývají se minulostí, chováním a pověstmi podezřelých i poškozených osob.

**Kriminalistický technik na místě činu** vyhledává stopy a věcné důkazy, které následně zajistí a označí. Má za úkol fotodokumentaci a videodokumentaci místa činu. Fotodokumentace se skládá ze situačních, polodetailních a detailních fotografií, které jsou názorně zobrazeny v příloze bakalářské práce.

**Policejní psovod** by měl být nedílnou součástí každé výjezdové skupiny územního odboru PČR. Policejní psovod je pověřený prostřednictvím pátracího psa zjišťovat všechny pachové stopy týkající se místa trestného činu, a tyto stopy označit. Policejní psovod dále zjišťuje při sledování pátracího psa, zda se na místě nevyskytují další stopy po pachatelích. Musí být přítomen na místě činu až do samého konce ohledání a poté ještě jednou provede ohledání pátracím psem i v přilehlém okolí. V poslední fázi sepisuje protokol o použití služebního psa, viz. příloha.<sup>37</sup>

#### 4.2.3 Závěrečná fáze ohledání místa činu

Vedoucí ohledání provádí v závěrečné fázi kontrolu stavu všech materiálů, které jsou potřeba k vypracování ucelené dokumentace, tzn. sestavuje a upřesňuje protokol o ohledání místa činu, náčrtky a schémata.<sup>38</sup>

Specifikace činnosti závěrečné fáze ohledání místa činu spočívá v sepsání protokolu o ohledání, vyhotovení plánu, schémat a náčrtků. V případě, že se na místě činu nachází mrtvola, je potřeba provést daktyloskopické úkony. Až po skončení závěrečného stadia ohledání se realizuje zkoumání soudním lékařem.

Stopy a předměty, které se na místě činu zajistí, se důkladně zabalí, a případně se předají ke zkoumání na expertizu. Jestliže se na místě činu nachází objekty, které jsou důkazním prostředkem, a není možné je odebrat z místa činu, musí se zprostředkovat jejich zajištění. Osobám, které mají význam k místu činu, nebo pro jeho

<sup>37</sup> Němec, M. *Kriminalistická taktika pro policisty a studenty Policejní akademie České republiky v Praze*. Praha, 2017, s. 217-221.

<sup>38</sup> Němec, M. *Kriminalistická taktika pro policisty a studenty Policejní akademie České republiky v Praze*. Praha, 2017, s. 226.

ohledání, se zajišťuje zabezpečení jejich zájmů. Závěrečná fáze ohledání místa činu končí kritickým zhodnocením úplnosti a úspěšnosti provedené práce.<sup>39</sup>

### 4.3 Ohledání předmětů

Při ohledávání předmětů se prvotně zaměřuje na celkový vzhled, poté následuje zkoumání zvláštností, markantů.<sup>40</sup> Ohledání předmětů se řadí do detailního ohledání. Ohledávají se věci, které se nachází na místě činu, nebo předměty, které pomohly pachateli spáchat trestný čin (popřípadě byly zajištěny při domovní prohlídce nebo při zadržení pachatele). Běžné vybavení kriminalistického technika neumožňuje provést detailní ohledání, proto se detailní ohledání musí provádět v laboratorních podmínkách k tomu určených, z toho důvodu, aby bylo zaručeno správné ohledání. Zkoumá se například příčina poškození, struktura, nekvalitní zpracování určitého dílu atd.<sup>41</sup>

### 4.4 Ohledání stop

Vyhledání stop a následné zajištění je podmínkou ke zkoumání stop. Ohledání stop se realizuje na místě činu, nebo se provádí detailní ohledání v laboratořích. Stopy se ohledávají současně s ohledáváním osoby, které patří. Prioritou ohledání stop je zajistit procesní, taktickou a technickou hodnotu. Na místě činu se posuzuje taktická hodnota stopy, a výsledek tohoto hodnocení ukáže např. cestu pachatele, stopy chůze, směr atd., a právě to napomůže k navedení na další stopy.<sup>42</sup>

### 4.5 Ohledání dokumentů

Ohledání se provádí za účelem zjištění informací, které mohou být důkazním prostředkem pro vyšetřovanou událost. Při ohledání dokumentů se začíná dokumentem jako jednotným souborem, a pokračuje se samostatnými částmi (jakou formou je dokument napsán a jaký má obsah, z jakého je vyroben materiálu, popřípadě jestli se jedná o pozměněný nebo padělaný dokument).

---

<sup>39</sup> STRAUS, J. a kol. *Kriminalistická taktika*. 2. vyd. Plzeň, 2008, s. 90.

<sup>40</sup> STRAUS, J. a kol. *Kriminalistická taktika*. 2. vyd. Plzeň, 2008, s. 74-75.

<sup>41</sup> Němec, M. *Kriminalistická taktika pro policisty a studenty Policejní akademie České republiky v Praze*. Praha, 2017, s. 197-198.

<sup>42</sup> Němec, M. *Kriminalistická taktika pro policisty a studenty Policejní akademie České republiky v Praze*. Praha, 2017, s. 198.

### **Při ohledání dokumentů je potřeba se zaměřit:**

- na co dokument poukazuje,
- komu dokument patřil,
- u koho a kde byl dokument uchováván,
- jaký je obsah dokumentu a jestli má souvislost s danou událostí.<sup>43</sup>

U ohledání dokumentů je složité přímo na místě činu zjistit všechny potřebné informace, proto se ohledání koná ve speciálních laboratorních pracovištích, kde se ověřuje např. pravost rukopisu, podpisu. Při ohledání je možné na dokumentech najít podstatné stopy jako je krev, pot, sliny, a otisky prstů.<sup>44</sup>

## **4.6 Ohledání počítačové techniky**

Při ohledání se zajišťuje nejenom počítač jako takový a jeho příslušenství, ale i příslušný software, zjišťuje se, jakým způsobem je počítač připojen k síti, informace uložené v pamětech a paměťových médiích, programy, data, konfigurace, licenční, smlouvy, propojení počítačového systému. Zásada pro ohledání počítačové techniky je, že se přístroj nikdy nevypíná ani neodpojuje. K zajištění počítačové techniky je třeba znalec z daného oboru, nebo je potřebná konzultace s ním.<sup>45</sup>

## **4.7 Ohledání zvířat**

Ohledání se provádí v případě, kdy se zvíře stalo obětí spáchaného trestného činu. Ohledání zvířat se dělí na zbežné a detailní (jinak také znalecké). Zbežné ohledání realizuje policejní orgán s veterinářem nebo veterinárním technikem. Znalecké ohledání se provádí ve speciálních veterinárních zařízeních, kdy je potřeba najít identifikační znaky zvířete jako je tetování, čipy nebo vypálené značky, pomocí kterých se najde majitel, případně se provádí pitva ke zjištění příčiny poranění nebo smrti.<sup>46</sup>

---

<sup>43</sup> STRAUS, J. a kol. *Kriminalistická taktika*. 2. vyd. Plzeň, 2008, s. 75-76.

<sup>44</sup> Němec, M. *Kriminalistická taktika pro policisty a studenty Policejní akademie České republiky v Praze*. Praha, 2017, s. 198-199.

<sup>45</sup> Němec, M. *Kriminalistická taktika pro policisty a studenty Policejní akademie České republiky v Praze*. Praha, 2017, s. 199.

<sup>46</sup> Němec, M. *Kriminalistická taktika pro policisty a studenty Policejní akademie České republiky v Praze*. Praha, 2017, s. 199-200.



## 4.8 Ohledání míst, která nejsou místem činu

V tomto případě se ohledávají místa, na kterých lze najít stopy, předměty nebo jiné informace, které pomohou potvrdit nebo vyvrátit hypotézy, nebo určité mínění. Jako příklad může sloužit místo, kde se osoba podezřelá ze spáchání trestného činu zdržovala nebo uskutečňovala nějakou činnost.<sup>47</sup>

## 4.9 Ohledání těla živé osoby

Ohledání těla živé osoby musí být vždy prováděno podle § 114 tr. řádu, za účelem zjištění a dokumentace stop na těle osoby, následky po spáchaném trestném činu nebo jiné události. Ohledání provádí lékař, a v případě kdy musí být prohlídka provedena bez odkladu, pak ji musí provést vždy osoba stejného pohlaví.<sup>48</sup>

### *§ 114 Prohlídka těla a jiné podobné úkony*

*(1) Prohlídce těla je povinen se podrobit každý, je-li nezbytně třeba zjistit, zda jsou na jeho těle stopy nebo následky trestného činu. Není-li prohlídka těla prováděna lékařem, může ji provést jen osoba stejného pohlaví.*

*(2) Je-li k důkazu třeba provést zkoušku krve nebo jiný odborný úkon, je osoba, o kterou jde, povinna strpět, aby jí lékař nebo odborný zdravotnický pracovník odebral krev nebo u ní provedl jiný potřebný úkon, není-li spojen s nebezpečím pro její zdraví. Odběr biologického materiálu, který není spojen se zásahem do tělesné integrity osoby, jíž se takový úkon týká, může provést i tato osoba nebo s jejím souhlasem orgán činný v trestním řízení. Na požádání orgánu činného v trestním řízení může tento odběr i bez souhlasu podezřelého nebo obviněného provést lékař nebo odborný zdravotnický pracovník.<sup>49</sup>*

## 4.10 Ohledání mrtvoly

Ohledání mrtvoly se provádí zároveň s ohledáním místa jejího nálezu, které nemusí být místem, kde byl čin dovršen. Při ohledání je potřeba zjistit podstatné informace o důvodu smrti (zda se jedná o vraždu, sebevraždu, nešťastnou náhodu, náhlé úmrtí). Při nalezení mrtvoly se musí prověřit, zda se jedná o mrtvolu bez známek života,

<sup>47</sup> Němec, M. *Kriminalistická taktika pro policisty a studenty Policejní akademie České republiky v Praze*. Praha, 2017, s. 197.

<sup>48</sup> Němec, M. *Kriminalistická taktika pro policisty a studenty Policejní akademie České republiky v Praze*. Praha, 2017, s. 200.

<sup>49</sup> ČESKO. Zákon č. 141/1961 Sb. *Trestní řád*. In: Sbíрка zákonů. Česká republika.

a následuje zjištění totožnosti. Při ohledání se provede popis oblečení, obsahu kapes, velikosti oblečení, značky.

Pokud se podle nalezených stop bude jednat o násilnou smrt, postupuje se na místě činu co nejdůkladněji. Provádí se porovnání poškození oblečení se zraněním na těle osoby. Zde platí zásada: **při ohledání mrtvoly se musí postupovat tak, jako by se jednalo o vraždu** (nezáleží na tom, zda se jedná o náhlé úmrtí nebo nešťastnou náhodu).<sup>50</sup> Mrtvola se poté opatří pro soudně lékařské zkoumání a provedení soudní pitvy.<sup>51</sup>

#### Účelem ohledání mrtvoly a místa nálezu je:

- zjištění okolností a příčinu smrti,
- jakým způsobem byla usmrcena,
- informace a totožnost o usmrčené osobě,
- jaký byl motiv úmrtí,
- zda je místo kde byla nalezena mrtvola i místem činu,
- jestli byla mrtvola přepravena z jiného místa na místo nálezu.<sup>52</sup>

#### Příznaky smrti a posmrtné změny:

- tělo je v nepřírozené poloze,
- pokožka těla je bledá,
- není zaznamenán tlukot srdce ani puls,
- prosvícením svítilnou zůstane ruka tmavá, při zmáčknutí prstu nedojde k začervenání.

Posmrtné změny se projevují **chladnutím mrtvoly**, kdy teplota těla je 37°C a trvá po smrti 1-2 hodiny. Měření teploty provádí soudní lékař. Na pokožce jsou znatelné modročervené nebo až fialové skvrny, které se objeví tři hodiny po smrti na nejnižše položených místech těla mrtvoly. Po 1 – 2 hodinách se projevuje **mrtvolná ztuhlost**, která se vlivem teploty urychluje (vyšší teplota) nebo zpomaluje (nižší teplota). Stejně je to i u hniloby, kde závisí na okolní teplotě. **Hnilobný proces** se

---

<sup>50</sup> Němec, M. *Kriminalistická taktika pro policisty a studenty Policejní akademie České republiky v Praze*. Praha, 2017, s. 197.

<sup>51</sup> CHMELÍK, J. *Ohledání místa činu*. Praha, 1999, s. 38-46.

<sup>52</sup> STRAUS, J. a kol. *Kriminalistická taktika*. 2. vyd. Plzeň, 2008, s. 74.

projevuje po 24 hodinách, kdy jsou patrné změny na barvě kůže na břiše a na tříselech. **Vysychání** pokožky nastává po 3 – 6 hodinách od úmrtí, a projevuje se ztrátou lesku u očí a vysychání pokožky v místech, kde za normálních okolností vlhne.

**Při ohledání je důležitý popis:**

1. **V jaké poloze a na jakém místě byla mrtvola nalezena**, provádí se měření vzdálenosti mezi polohou mrtvoly a jinými předměty. Pokud se mrtvola nachází ve volném prostoru, poloha se orientuje podle pevných bodů, která se na místě nachází. Pokud takové body nejsou, orientuje se podle světových stran. Poté probíhá prohlídka postavy, v jakém stavu je pokožka a jakou má barvu, jaké má tělo mrtvolné příznaky. Nejprve ohledání začíná od hlavy, poté krku, hrudníku, břicha, zad, rukou, nohou. Je důležité věnovat pozornost různým vadám na těle, povrchovým zraněním, jizvám, tetováním.
2. **Specifikuje se poloha**, v jaké bylo tělo nalezeno, jestli mrtvola leží na boku, na zádech nebo na břiše.
3. **Pozice samostatných částí těla**, kdy se ruce popisují společně nebo samostatně. Začíná se od popisu celé ruky, pokračuje se prsty až po dlaň. U nohou se uvádí v jaké poloze jsou (pokřčeny, roztaženy nebo zda jsou u sebe).
4. **Popis oblečení** – druh oblečení, značka, výrobní etikety, jakou má barvu, v jakém je stavu.
5. **Známky násilí** – u zranění se specifikuje tvar, na jakém místě se nachází, velikost, jakou má barvu a hloubku. U střelných poranění se postupuje totožně jako u běžných známek násilí, k tomu se přidá ještě průměr, šířka, okraje rány, hustota a rozložení zplodin po výstřelu. U bodných a řezných ran se popisuje místo, vzhled, rozměry, počet, hloubka, vzájemná poloha ran, a zda z rány vytéká krev.
6. **Stopy na těle** – sem patří stopy krve a krevní otisky, u kterých se popisuje jejich druh, barva, odkud kam krev vytéká. Další biologické stopy jako sliny, stolice, tkáně, moč, sperma, vlasy a chlupy, které jsou pro násilnou trestnou činnost obvyklé. Na oděvu nebo těle mrtvoly se mohou objevit stopy prachu a hlíny. V důsledku toho se z místa odebírají vzorky půdy, prachu nebo písku.<sup>53</sup>

---

<sup>53</sup> CHMELÍK, J. *Ohledání místa činu*. Praha, 1999, s. 38-46.

*„Pro vraždu je typická lokalizace, intenzita a způsob násilí. Zásahy jsou zpravidla soustředěné na životně důležité oblasti těla, jako je hlava, krk, hrudník. Intenzita použitého násilí je téměř vždy rozsáhlá, neboť pachatel volí obyčejně takové způsoby poškození těla oběti, které jsou svým rozsahem a lokalizací schopné vést k okamžité smrti.“<sup>54</sup>*

Velice pečlivě se věnuje pozornost bodným a řezným ranám, krevním podlitinám, které se popisují co nejdůkladněji. Popisuje se jejich vzhled, barva a rozsah. Mrtvé tělo se nejprve prohlédne v poloze, ve které bylo nalezeno, a až po tomto ohledání je možno s mrtvolou pohybovat a přemístit na igelitovou podložku, která je součástí vybavení výjezdové skupiny.

V případě bodných nebo řezných ran a průstřelů se nic nevyndává ani nevytahuje z těla, pouze se rány překryjí, a tím se zajistí před znehodnocením. Pokud není zjištěná totožnost mrtvolky, je potřeba vyhledávat co nejpodrobnější informace o této osobě.<sup>55</sup>

Podle zákona č. 372/2011 Sb., O zdravotních službách a podmínkách jejich poskytování (zákon o zdravotních službách), ve znění pozdějších předpisů, má vždy povinnost provést prohlídku zemřelé osoby první lékař za účelem konstatování smrti a příčiny smrti. V případě, kdy lékař nebude schopen určit přesně diagnózu smrti, musí začít okamžitě poskytovat první pomoc. I při poskytování první pomoci nesmí lékař znehodnocovat kriminalistické stopy.

Pokud je na první pohled jasné, že je osoba mrtvá, může lékař provést prohlídku zemřelé osoby až po dohodě s PČR, z toho důvodu, že příslušníci policie jsou povinni provést primárně prvotní a neodkladné úkony na místě činu. Lékař určí přibližnou dobu smrti, která má významný vliv na další kriminalistické šetření a pro občanskoprávní řízení. V případě, že tělo mrtvolky jeví známky hniloby, určuje se doba od úmrtí v řádu týdnů a měsíců.<sup>56</sup>

---

<sup>54</sup> KVAPILOVÁ, H. a spol. *Soudní lékařství pro právníky a policisty*. 2. vyd. Plzeň, 2007, s. 55- 61.

<sup>55</sup> CHMELÍK, J. *Ohledání místa činu*. Praha, 1999, s. 38-46.

<sup>56</sup> KVAPILOVÁ, H. a spol. *Soudní lékařství pro právníky a policisty*. 2. vyd. Plzeň, 2007, s. 75.

## 5 Prvotní úkony na místě činu

Podle zásad kriminalistické taktiky je policista, který na místo činu dorazí jako první povinen vykonat neodkladné úkony. V dalších podkapitolách jsou podrobně rozepsány neodkladné úkony a povinnosti policistů na místě činu, jak probíhá první zásah na místě činu, jaké jsou prvotní a neodkladné úkony, uzavření místa činu, jakým způsobem probíhá vlastní ohledání a jeho druhy, a závěrem činnost policistů po ohledání.<sup>57</sup>

### 5.1 První zásah na místě činu

Policisté, kteří se dostaví na místo činu, se musí nejprve seznámit se situací na místě, a poté provedou neodkladné úkony. Mezi tyto úkony patří:

- pokud se na místě činu nacházejí zraněné osoby, provede se první pomoc,
- poté policisté provedou předběžnou prohlídku místa činu,
- zabrání rozšíření ničivých následků,
- uzavřou místo činu a zabrání tak pohybu nepovolaných osob na místě činu,
- zjistí, zda při spáchání trestného činu nebyli přítomni svědci, případně je vyhledají,
- zabezpečí stopy a věcné důkazy, které se na místě činu nacházejí před škodlivými vlivy,
- zahájí se pátrání po pachateli,
- oznámí informace o události operačnímu středisku PČR.<sup>58</sup>

Podle čl. 11 a 12, Závazného pokynu policejního prezidenta<sup>59</sup> se provedou prvotní a neodkladné úkony na místě činu a uzavření místa činu. Prioritně se provedou takové úkony, které zamezí škodlivému dopadu (ochrana zdraví a života). Policista, který se na místo činu dostaví jako první, musí provést následující neodkladné úkony:

- a) pokud se na místě činu nachází osoba, která páchá trestný čin, tento čin musí být ihned překažen, a tuto osobu je nutné neprodleně zajistit,
- b) zraněným osobám poskytnout první pomoc a zajistit lékařské ošetření,
- c) provést zamezení škodlivých následků,

<sup>57</sup> Němec, M. *Kriminalistická taktika pro policisty a studenty Policejní akademie České republiky v Praze*. Praha, 2017, s. 206-207.

<sup>58</sup> STRAUS, J. a kol. *Kriminalistická taktika*. 2. vyd. Plzeň, 2008, s. 94.

<sup>59</sup> Závazný pokyn policejního prezidenta ze dne 7. prosince 2001 ke kriminalistickotechnické činnosti Policie České republiky. Praha, s. 8-9.

- d) okamžité pronásledování osoby podezřelé ze spáchání trestného činu a následné zadržení,
- e) zajistit pachatele nebo podezřelou osobu, zajistit předměty a stopy a jiné důkazy,
- f) provést ověření totožnosti poškozených, svědků a osob, které jsou na místě činu přítomny,
- g) provést uzavření místa činu policejní páskou,
- h) poskytnout všechny důležité informace o místě činu a události provedením hlášené služby.<sup>60</sup>

Po provedení prvotních a neodkladných úkonů následuje uzavření místa činu, kdy se vyklidí určitý prostor od nepovolaných osob, a zamezí se jejich vstup a pohyb na místě činu, tím se předejde případnému poškození předmětů a stop, které se na místě činu nacházejí. V případě, že by policisté vyžadovali pomoc s uzavřením místa činu, je možné povolat ostatní bezpečnostní složky (armádu ČR, jednotky požární ochrany). Nepovolané osoby nesmí vstupovat do uzavřeného prostoru a nedotýkají se předmětů. Povolení vstoupit na místo činu ještě před zahájením ohledání má jen výhradně zdravotnická záchranná služba a hasičský záchranný sbor.

Pro osoby, které jsou důležité pro objasňování trestní věci (svědek, poškozený), se vymezí bezpečný prostor, kde se budou zdržovat, zjistí se jejich totožnost, popřípadě se zadrží podezřelé osoby. Doba, po kterou je místo činu uzavřeno netrvá déle, než je potřeba.<sup>61</sup>

## 5.2 Vlastní ohledání

Postup vlastního ohledání probíhá společně s kriminalistickým technikem a vedoucím ohledání. Je nutné, aby před samotným ohledáním byl povolán na místo činu služební pes, provedl ohledání, zajistil pachové stopy a mikrostopy.

### 5.2.1 Orientační statické ohledání

U orientačního ohledání se vymezí:

- rozsah, ve kterém bude ohledání prováděno,
- poté se určí způsob, a podle kterého postupu bude ohledání realizováno,

<sup>60</sup> Závazný pokyn policejního prezidenta ze dne 7. prosince 2001 ke kriminalistickotechnické činnosti Policie České republiky. Praha, s. 8-9.

<sup>61</sup> Závazný pokyn policejního prezidenta ze dne 7. prosince 2001 ke kriminalistickotechnické činnosti Policie České republiky. Praha, s. 10-11.

- pro správný postup ohledání se stanoví výchozí bod měření,
- rozhodne se o povolání potřebných bezpečnostních sil a znalců,
- vymezí se rozsah následků, které byly způsobeny na zdraví a majetku.

### 5.2.2 Podrobné ohledání

**Při podrobném ohledání objektu** se určují přístupové cesty, popisují se stopy a věci, které se nacházejí na místě činu. Poté se věnuje pozornost objektu jako celku, kdy se určuje poloha a orientace objektu, přilehlé objekty, uspořádání objektu. Ve vnitřní části objektu se ohledání zaměřuje na tvary, rozměry, rozlohy místností a chodeb. V místnostech se věnuje pozornost vstupním dveřím a zabezpečovacímu mechanismu, podlahám, stěnám a stropům, osvětlení a zda je funkční, druhu i stavu nábytku, dalšímu vybavení a předmětům v místnostech. V poslední řadě se popisuje vnější zabezpečení objektů (plot, mříže) a ostatní specifické předměty. Ohledání se provádí i v okolí ohledávaného objektu, ve dvorech.

Na tento druh ohledání navazuje **ohledání volného terénu**, kde se popisuje shodně jako při podrobném ohledání terénu jeho charakter, členitost, viditelnost, ohraničení, povrch a označí se pevné orientační body. Důležitá je charakteristika a popis místa, kde se nacházejí stopy nebo předměty, a jejich detailní popis. Podstatné je popis i negativních okolností.

### Podrobné ohledání věcných důkazů

U věcných důkazů policisté zaznamenají přesný název a pojmenování předmětu, místo, kde byl nalezen, z jakého materiálu je vyroben, jaká je barva, tvar a stav. Další důležitou informací je zjistit hmotnost, rozměry, nápisy, a pokud je to možné i výrobní čísla. Jestliže má předmět nějakou vadu, důkladně se popíše. V závěru je důležité vypracovat náčrtek z místa ohledání.

### 5.2.3 Činnost po ohledání

Po skončení všech úkonů se ohledání zhodnotí po věcné a obsahové stránce, a vyhotoví se dokumentace ohledání místa činu. Dokumentace obsahuje protokol, který vypracovává kriminalista, a je rozdělena na část úvodní, popisnou, závěrečnou (se seznamem stop zajištěných na místě) a fotodokumentaci, kterou pořizuje

kriminalistický technik. Pokud vedoucí ohledání převzal trestní věc do vyšetřování a ohledání je dokončeno, rozhodne se o zpřístupnění objektu.<sup>62</sup>

## 6 Kriminalistická dokumentace

Aby bylo jakékoliv ohledání kompletní, je potřeba důkladně vypracovat kriminalistickou dokumentaci daného případu. Jedná se o ucelený soubor informací a výsledků, které vytvářejí takové pojednání o daném místě činu a trestném činu tak, aby každý, kdo se seznámí s touto dokumentací, si mohl vytvořit reálnou představu o situaci a průběhu na místě činu. Kriminalistická dokumentace slouží jako důkazní prostředek při soudním řízení, tudíž nekvalitně zpracovaná dokumentace z místa činu znehodnocuje důkazní hodnotu, a není snadné tyto chyby napravit.<sup>63</sup> Obecné ustanovení o vypracování kriminalistické dokumentace stanoví § 55 tr. řádu.

### Náležitosti kriminalistické dokumentace:

- zahrnuje veškeré podstatné údaje, fakta a detaily o stavu na místě činu,
- informace popsané v kriminalistické dokumentaci musí dát komukoliv, kdo na místě činu nebyl přítomen, ucelené mínění o dané situaci,
- informace obsažené v kriminalistické dokumentaci musí umožnit autentickou rekonstrukci spáchaného činu,
- musí umožňovat vytvoření představy o vývoji procesních úkonů, aplikovaných postupech a prostředcích,
- je nutné, aby údaje o času, počasí a metodách provedení byly zaznamenány věcně a přesně.<sup>64</sup>

### Formy kriminalistické dokumentace:

- a) *protokolární dokumentace,*
- b) *fotografická dokumentace,*
- c) *videodokumentace,*
- d) *topografická dokumentace.*<sup>65</sup>

---

<sup>62</sup> STRAUS, J. a kol. *Kriminalistická taktika*. 2. vyd. Plzeň, 2008, s. 94-96.

<sup>63</sup> Němec, M. a kolektiv. *Kriminalistická dokumentace*. Praha, 2009, s. 8.

<sup>64</sup> Hlaváček, J., a kolektiv. *Praktická kriminalistika*. Praha, 2006, s. 16.

<sup>65</sup> Hlaváček, J., a kolektiv. *Praktická kriminalistika*. Praha, 2006, s. 15-16.



## 6.1 Protokolární dokumentace

Protokol o ohledání místa činu se řadí mezi zásadní důkazní prostředky. Na základě protokolu se stanoví následný vyšetřovací postup příslušného případu a kriminalistických metod. Protokol musí být proveden podle taktických aspektů.<sup>66</sup>

Obecná ustanovení o sepisování protokolu stanovuje § 55 tr.řádu, podle kterého musí být protokol vypracován při úkonu, nebo přímo po ukončení úkonu.

### **Rozdělení protokolu o ohledání místa činu:**

- a) část úvodní;
- b) část popisná;
- c) část závěrečná.

### **Náležitosti úvodní části protokolu o ohledání místa činu:**

- uvede se jméno policejního útvaru vykonávající ohledání místa činu,
- popíše se událost, jaký druh ohledání se provádí,
- zaznamená se datum, místo, čas a doba trvání ohledání,
- údaje příslušného vedoucího ohledání (jeho jméno, hodnost a funkce),
- údaje o osobách, které prováděly ohledání nebo byly přítomny při ohledání,
- uvede se, jaký byl podnět k ohledání,
- okolnosti při ohledání (denní doba, viditelnost, druh osvětlení, meteorologické podmínky).<sup>67</sup>

### **Popisná část protokolu o ohledání:**

- obsahuje přesné hranice místa činu a popis místa,
- popis cest, které vedou k místu činu a případně na nich nalézající se předměty a stopy,
- jestliže se ohledání provádí v místnosti, uvádí se popis vchodu, podlahy, veškerých stěn a oken,
- detailní popis stavu na místě činu,
- důkladný popis objektů a míst, kde se nacházejí,

---

<sup>66</sup> Němec, M. a kol. *Kriminalistická dokumentace*. Praha, 2009, s. 9.

<sup>67</sup> Němec, M. a kolektiv. *Kriminalistická dokumentace*. Praha, 2009, s. 9.

- popis míst, kde se nacházejí stopy nebo předměty, které sloužili k provedení trestného činu,
- stav předmětů a objektů na místě činu (např. odcizené předměty),
- negativní okolnosti případu,
- popis tras, po kterých se pachatel pohyboval (příchod, odchod), umístění předmětů se kterými bylo manipulováno pachatelem, stopy na předmětech a objektech,
- popis předmětů, které pachatel zanechal nebo ztratil na místě činu,
- popis předmětů, pro které je potřeba speciální odbornost.

**V závěrečné části protokolu je uveden seznam nalezených a zajištěných stop, předmětů a dokumentů, jejich detailní popis, zda a kam budou předány k dalšímu zkoumání. Dále obsahuje údaje o osobách, které byly přítomni při ohledání. Uvádí se, zda byl použit i jiný prostředek k provedení ohledání, jako např. ohledání služebním psem. Všechny tyto úkony musí být zaznamenány v dokumentaci ve formě protokolů. V závěru se provede resumé celého protokolu a zajistí se podpis všech osob, které ohledání provedli.**

#### **Zásady při sepisování protokolu o ohledání místa činu:**

- zřetelný a přesný popis v krátkých větách, používání obecných výrazů;
- pokud je v protokolu uváděn jeden a ten samý objekt vícekrát, je potřeba ho popisovat vždy stejným názvem;
- uvádět určité pojmy;
- totožné předměty, lehce zaměnitelné se musí označit čísly;
- jakákoliv vzdálenost se uvádí v přesných mírách;
- stanoví se středový bod, od kterého se pak odvíjí měření dalších objektů na místě činu;
- předměty, které souvisejí se spácháním trestného činu a navazují na sebe, se popíší postupně tak, jak byly použity;
- primárně se popíše předmět jako takový, a poté se provede detailní popis;
- vždy musí být dokončeno popsání jednoho konkrétního předmětu, a poté je možné provést popis předmětu druhého.<sup>68</sup>

---

<sup>68</sup> Němec, M. a kolektiv. *Kriminalistická dokumentace*. Praha, 2009, s. 10-11.

## 6.2 Fotografická dokumentace

Fotografická dokumentace musí obsahovat názorné, zřetelné, ostré a kvalitní fotografie z místa činu. Je potřeba, aby byl fotografovaný předmět dobře nasvícen, a aby byly na fotografiích kvalitně zachyceny veškeré důležité detaily. Tyto fotografie zobrazují reálnou situaci na místě činu, a doplňují slovně popsanou část v protokole o ohledání. Fotografickou dokumentaci zpracovává kriminalistický technik přítomný na místě činu.

### **Zásady pro úspěšné provedení fotografické dokumentace:**

- a) je nezbytné disponovat fotografickým a technickým vybavením;
- b) znalostmi o vyhotovování fotografií na místě činu po taktické a technické stránce;
- c) náležitě vybrat předměty nebo objekty, které se budou fotografovat;
- d) pečlivě vybrat místa, ze kterých se bude fotografovat, aby bylo vidět vše co je potřeba;
- e) nevytvářet záběry, které se nevztahují k události;
- f) osoby, které jsou přítomny při ohledání bezdůvodně nevstupují do záběrů.

### **Dělení fotografování místa činu podle kriminalistické taktiky**

- **Předběžným fotografováním** se na místě činu zaznamená komplexní situace v době, kdy policie dorazila na místo události, ještě před samotným počátkem ohledání.
- **Průběžným fotografováním** se zachycují samostatné části na místě činu, předměty a stopy. Nejprve se určí fixní bod, od kterého se odvíjí poloha mezi ostatními objekty, a tento bod se během prováděného ohledání nemění. K označení nalezených stop se použijí sady čísel a měřicí pásma.
- **Fotografování po ukončení ohledání** se provádí na shodných místech, stejně jako u průběžného fotografování. Zachytí se všechny stopy, předměty a objekty označené čísly. Jako poslední se pořídí fotografie všech stěn před opuštěním kriminalistického technika z místa ohledání, tím je zajištěno zadokumentování veškerého vybavení, které se na místě činu nacházelo.

### **Druhy fotografií vyhotovené přímo na místě činu:**

- *„orientační fotografie – zachycuje nejen místo činu samé, ale i jeho širší okolí, začlenění v terénu, příchodové cesty, apod.“*
- *„přehledná fotografie – (známá také pod pojmem celková situační fotografie) zachycuje celkový pohled na místo činu již bez širšího okolí, ale jako celek“*
- *„polodetailní fotografie – zachycuje nejdůležitější části místa činu nebo jednotlivé významné objekty společně s postavením dalších nejbližších objektů v okolí objektů centrálních; využívá se i k zachycení určitého souhrnu stop (pěšinka stop chůze pachatele, apod.)“*
- *„detailní fotografie – zachycuje jednotlivé detaily na místě činu, drobnosti, předměty a stopy zcela samostatně se všemi jejich viditelnými markanty“*
- *„celková přehledná fotografie – zachycuje celkovou situaci na místě činu s rozmístěnými číselnými tabulkami u jednotlivých stop a objektů.“<sup>69</sup>*

### **6.3 Videodokumentace**

Videodokumentace slouží k celkovému zachycení stavu a situace na ohledávaném místě činu za použití kamery a externího mikrofonu. O použití videozáznamu rozhodne policejní orgán. Při ohledání se komentuje celkový stav na místě, uvedou se informace (o jaký druh události se jedná, datum, místo, čas, meteorologické podmínky, jaký je použitý druh dokumentační techniky a sdělení jmen osob vykonávající ohledání). V závěru se sdělí do videodokumentace datum a čas ukončení ohledání, uvedou se skutečnosti, které byly zjištěny při ohledání a popřípadě návrhy a námitky přítomných osob. Kriminalistický technik, který vede videodokumentaci, zachycuje pomocí kamery i chování osob na místě.<sup>70</sup> Použití videokonferenčního zařízení stanovuje 141/1961 Sb. tr. řád.

---

<sup>69</sup> Němec, M. a kol. *Kriminalistická dokumentace*. Praha, 2009, s. 13-14.

<sup>70</sup> Hlaváček, J. a kol. *Praktická kriminalistika*. Praha, 2006, s. 24-25.

### *Použití zvláštních prostředků při protokolaci*

(1) *K zachycení průběhu úkonu lze podle potřeby využít i těsnopisného zápisu, který se pak spolu s přepisem do obyčejného písma připojí k protokolu, případně zvukového nebo obrazového záznamu, anebo i jiného vhodného prostředku. Je-li při provádění úkonu využito videokonferenčního zařízení, pořizuje se zvukový a obrazový záznam vždy.*

(2) *Byl-li o úkonu pořízen vedle protokolu i zvukový nebo obrazový záznam, poznamená se tato okolnost v protokolu sepsaném o úkonu, v němž se vedle údajů o čase, místě a způsobu jeho provedení uvede též údaj o použitém prostředku. Technický nosič záznamu se připojí ke spisu nebo se ve spise uvede, kde je uložen.<sup>71</sup>*

## **6.4 Topografická dokumentace**

*„Kriminalistická topografie je nauka o zhotovování a využívání náčrtků, plánek a schémat míst trestných činů a jiných kriminalisticky relevantních míst s cílem znázornit důležité podrobnosti terénu a objektů na rovinném podkladě.“<sup>72</sup>*

*„Náčrtek místa činu je grafické vyjádření místa činu provedené jednoduchými a běžnými pomůckami s uvedením všech důležitých rozměrů, vzdáleností a velikostí v číselném vyjádření. Je podkladem ke zhotovení plánu místa činu.“<sup>73</sup>*

Pomocí náčrtku, plánu a schématu místa činu je možné přesněji zachytit stav a situaci na místě činu, a v této situaci se lépe orientovat. Dále umožňuje příslušníkům policie, kteří provádějí ohledání, správně zhodnotit významné okolnosti a podrobnosti, a popřípadě realizovat rekonstrukci nebo vyšetřovací pokus daného trestného činu.<sup>74</sup>

*„Mezi současné topografické metody patří fotogrammetrie (DMU, Fotokres), GPS – globální polohový systém a Spheron.“<sup>75</sup>*

**Náčrtek** se vyhotovuje v jednom provedení. Při ohledání rozsáhlejšího místa se vypracovávají náčrtky dva, a to situační a detailní. Do náčrtku je potřeba vyznačit světové strany, stopy a vzdálenosti mezi různými objekty. Náčrtek se nadepíše, označí

<sup>71</sup> ČESKO. Zákon č. 141/1961 Sb. *Trestní řád*. In: Sbírnka zákonů. Česká republika.

<sup>72</sup> Hlaváček, J. a kol. *Praktická kriminalistika*. Praha, 2006, s. 17.

<sup>73</sup> Němec, M. a kol. *Kriminalistická dokumentace*. Praha, 2009, s. 14-15.

<sup>74</sup> Němec, M. a kol. *Kriminalistická dokumentace*. Praha, 2009, s. 14-15.

<sup>75</sup> Hlaváček, J. a kol. *Praktická kriminalistika*. Praha, 2006, s. 20.

se heslem případu, zakreslí se světové strany a veškeré objekty na místě činu. Plánek i náčrtek vyhotovuje kriminalistický technik přítomný na místě události.

**Náležitosti náčrtku a plánu:**

- označení daného případu,
- číslo vyšetřovacího spisu,
- datum,
- razítko policejního útvaru,
- místo zhotovení,
- světové strany,
- údaje o osobě, která plánek zhotovila.<sup>76</sup>

---

<sup>76</sup> Němec, M. a kol. *Kriminalistická dokumentace*. Praha, 2009, s. 14-15.

## 7 Úvod k praktické části

Mezi nejzávažnější trestný čin směřující proti lidskému životu je podle zákona č. 40/2009 Sb., Trestního zákoníku, ve znění pozdějších předpisů, jedná se o trestný čin vraždy. Primárně jde o zvláště vysokou společenskou podstatnost, a o nenávratné ukončení lidského života, a případná psychická újma pozůstalých osob, společenské a materiální ztráty. Trestný čin vraždy má také nepříznivý efekt na pocit bezpečnosti mezi občany. V tomto případě je nutná bezprostřední rychlá reakce orgánů policie a justičních orgánů.<sup>77</sup>

Policejní orgány se také zaměřují nejen na vraždy ale i na případy úmrtí osob, které nejsou trestnými činy (na sebevraždy, náhlá úmrtí a podezřelá úmrtí a pohřešované osoby). Na způsob spáchání vraždy má velký vliv to, do jaké míry je trestný čin připraven, jaký druh zbraně byl použit, jakým způsobem pachatel oběť usmrtil a jakým způsobem skrýval svůj čin.

Podle způsobu páčání se vraždy rozdělují na **vraždy nepřipravené**, kdy se pachatel rozhodne spíše spontánně, v afektu některou osobu usmrtit prostředky, které má v tu chvíli k dispozici (tyč, kladivo, nůž, nelegálně drženou zbraní). Tento čin je většinou spáchán nepromyšleně na pachateli známém místě, a za přítomnosti svědků.

**Vraždy předem připravené** jsou charakteristické svou promyšleností, pečlivostí, plánovitostí, a mírou utajení. Pachatel se na některých místech připravuje ke spáchání, opatřuje si prostředky k usmrcení oběti, typuje si místo, kde oběť usmrtí (odlehle neosvětlené místo bez přítomnosti osob), dále místo kam mrtvolu převeze, promýšlí si, jakým způsobem zahradí stopy po trestném činu a obstarává si lživé alibi. Vraždy připravované jsou spáchané tak, aby zinscenovali nešťastnou náhodu nebo sebevraždu, a jsou provedeny předměty nebo zbraněmi, které zaručí okamžitou jistou smrt.

*„Zbraní v užším kriminalistickém smyslu se rozumí jakýkoliv předmět (nástroj, zařízení, prostředek), který při mechanické interakci (destruktivním působením) je způsobilý učinit útok proti lidskému organismu důraznějším než bez použití tohoto předmětu.“*

---

<sup>77</sup> PJEŠČAK, Ján a kol. *Kriminalistika*. Bratislava, 1981, s. 355.

**Vražda beze zbraně** může být provedena udušením, ubitím, otrávením, utopením, uhořením nebo nárazy o pevný a tvrdý předmět.

Při vraždě **provedené zbraní** se často používají předměty, které způsobují bodno-řezná poranění (nůž, břitva, nůžky), nebo sečné rány pomocí sekáčku, sekyry nebo jiné druhy předmětů, kterými jsou například skleněná láhev, žehlička, tyč, drát, šátek, provaz, pásek. V neposlední řadě nelze opomenout usmrcení střelnou zbraní (pistole, revolver, brokovnice).<sup>78</sup>

V praktické části je uveden případ trestného činu vraždy, kdy i přes důkladné a pečlivé provedení ohledání místa činu pachatel (nebo pachatelé) nebyli objasněni.

V tomto případě byly přítomny negativní okolnosti na místě činu, a to shořelé materiály a předměty, které mohly být hmotným nositelem pachatelovi stopy. Vražda byla provedena politím neznámé hořlavé látky na oběť nacházející se v mistrovské buňce firmy, a následným zapálením této osoby. V příloze jsou uvedeny protokoly o ohledání daného místa činu, záznam o použití služebního psa, náčrtek místa činu a fotografie z místa činu.

---

<sup>78</sup> STRAUS, J. a kol. *Kriminalistická metodika*. 2. vyd. Plzeň, 2008, s. 84-89.



## Praktická část

### 7.1 Rozhovor č. 1

První rozhovor probíhal s vrchním komisařem Jiřím Růžičkou.

#### 1) Jak dlouho pracujete u policie?

*„U policie jsem čtyřicet šest let.“*

#### 2) Jak zvládáte tak psychicky náročnou práci?

*„Už když jde člověk k policii, tak musí projít psychotesty. Vím o několika lidech, kteří neprošli psychotestama, že se třeba nevyrovnaří s nějakýma situacema. Když se začínalo u policie, tak se postupovalo od nejjednodušších případů k těm závažnějším a postupně si na to člověk zvyká, pak je vůči věcem víc odolný. Někdo se třeba nezžije s tou mrtvolou.“*

#### 3) Jaký je postup, když přijedete na místo činu jako první?

*„My nikdy na místo činu nepřijedeme jako první, vždycky je tam nějaká policejní hlídka. Policejní hlídka zjistí, že se jedná o násilnou smrt, tak zavolají výjezdovou skupinu a my si pak voláme soudního znalce.“*

#### 4) Jaký druh ohledání je nejsložitější ze strany znalců/odborníků?

*„Na místo činu voláme soudního lékaře na ohledání mrtvoly, a pokud je to například vražda za použití střelné zbraně, tak se na místo přivolá balistik, chemik. To jsou experti z kriminalistického ústavu nebo z oboru kriminalistických technik a expertíz a pak až na základě zajištěných stop se berou další odborníci podle specializace. Může to být forenzní biomechanik na pády z okna neb vyhození z okna. U vraždy je nejdůležitější soudní znalec z oboru zdravotnictví nebo soudního lékařství, aby tu mrtvolu ohledal, řekl předběžně co je příčinou smrti a pak se hned provede pitva. Na základě pitvy se pak proces odvíjí. Na tom místě třeba nezjistíme, že má mrtvola průstřel hlavy ale při pitvě se to zjistí okamžitě.“*

**5) Který druh ohledání trvá nejdéle nebo je jinak časově náročný?**

*„Když je to v nějakém objektu a nevíme přesně kde k tomu došlo. Mrtvola se najde na některém místě, ale zase na jiných místech najdeme stopy. Pak se musí projít všechno, aby se zjistilo, co se tam mohlo odehrát. Těžké je to v terénu kvůli počasí a meteorologickým podmínkám. Může začít pršet, sněžit, takže ty stopy nám to smeje. Pokud víme, že je to třeba v jedné místnosti, tak se prohlídne, udělá se další ohledání, ale to detailní ohledání na zajišťování stop probíhá jenom v té jedné místnosti.“*

**6) Jaký je postup případě, když se ohledání provede špatně?**

*„Stane se, že se na místě činu něco přehlédne, ale je možnost udělat pokračování v ohledání místa činu. Ohledání se rozšíří do většího okruhu a zjistí se některé skutečnosti, které ten den na tom místě nemohli být známi. Tohle ohledání se může provést kdykoliv. Nemusí jít vždycky jenom o pochybení, aby se provedlo opakované ohledání.“*

**7) Jak probíhá rekonstrukce na místě činu?**

*„Pokud jsou nějaké pochybnosti a potřebujeme přesně zjistit jak to bylo, tak se dělá buď rekonstrukce nebo vyšetřovací pokus. Při vyšetřovacím pokusu je třeba zjistit, jak k tomu mohlo dojít a při rekonstrukci se rekonstruuje za stejných podmínek se stejnými věcmi jak k tomu došlo za přítomnosti pachatele, který má na to právo být u toho. Když pachatel není, tak si to provedeme sami za přítomnosti figurantů podle podmínek které známe. To děláme i pro znalce, aby mohli vypracovávat znalecký posudek.“*

**8) Jaké negativní okolnosti se nejvíce objevují na místě činu?**

*„Hodně čumilů, jinak meteorologické podmínky. Lépe se dělá ohledání ve dne. Nejhorší ohledání je třeba na podzim nebo v zimě když je sníh.“*

**9) Jaký je nejčastější motiv vražd?**

*„Motivů je několik. Třeba po revoluci to byly takzvané podnikatelské vraždy kvůli penězům a kvůli majetku. Hodně vražd je kde jsou motivem problémy mezi partnery, osobní vztahy, hádky.“*

**10) Páchají vraždy spíše muži nebo ženy?**

*„Ženy jsou tam také, ale převážně jsou pachatelé muži.“*

**11) Po jaké době lze po spáchání trestného činu dopadnout pachatele?**

*„Je to pokaždé jiné. Někdy to může trvat dva měsíce, tři měsíce, rok, po deseti letech a někdy vůbec. Až když vyjde DNA na nějakou osobu.“*

**12) Jaká skupina lidí páchá nejvíce vražd?**

*„Je to různé. Od těch sociálně nejslabších až po vysokoškoláky.“*

**13) Je více vražd připravených nebo nepřipravených?**

*„To je také různé. Řekl bych, že těch připravených je méně. Převládají více ty spontánní.“*

**14) Jakými druhy nástrojů jsou nejvíce páhány vraždy?**

*„Střelnou zbraní, většinou drženou nelegálně, pak bodnou zbraní a uškrcením.“*

## **7.2 Rozhovor č. 2**

Druhý rozhovor probíhal s vrchním inspektorem Petrem Dědičem.

**1) Jak dlouho pracujete u policie?**

*„U policie pracuji přes dvacet let, z toho čtrnáct let dělám kriminalistického technika.“*

**2) Jak zvládáte tak psychicky náročnou práci?**

*„Tuhle práci si nejde brát s sebou domů. Já bych řekl, že jsem se to léty naučil, protože logicky to člověk v sobě musí nést, ale ví, že o tom nemůže s nikým mluvit.“*

**3) Co vás motivovalo k práci u policie?**

*„Jednak jsme to měli v rodině, takže v podstatě jsem ani nešel do neznáma, když to tak řeknu. Baví mě to, ale bylo tam spousta věcí, které jsem si představoval jinak. Ta realita když to člověk vidí doma, ale pak to začne sám prožívat je úplně jiná. Není to zrovna nejjednodušší.“*

**4) Jaký je Váš úkol na místě činu?**

*„Nejprve se zeptám. Policie z obvodního oddělení nebo prvosledová hlídka většinou něco ví, nějaké informace řeknou, přesto je dobré se ptát podruhé, protože mezi tím si na něco mohli vzpomenout. Další věc, i u sebevražd a takových věcí je vždycky potřeba přistupovat, tak jako by to byla vražda. Člověk má kriminalistické otázky, které jsou za ty léta už zažité, ale postupuje se víceméně podle nich. Je místo, kde se rozhlédnu a reaguji jednak podle zkušeností a jednak podle toho, jaké informace jsou na místě. Člověk ten postup*

*mění podle toho, jak se dozvídá další a další informace, tak se mění i přístup. Ne že by ho měnil v tom smyslu ho zanedbat, ale bere se to i z jiné strany než by ho ze začátku napadlo. “*

**5) Jaké ohledání je nejsložitější?**

*„Když to vezmu tak to nebyla vražda ale sebevražda. To bych neřekl, že možná bylo nejdelší, ale v každém případě došlo k pochybení hlídky, která přijela na místo. Na základě toho, my jako hlavní skupina jsme už neměli ty informace pravdivé, skutečné, protože byly zkreslené tím, že už na místě činu někdo s něčím manipuloval a neuvědomil si to, že nám to má říct, tudíž jsme na to místo museli ještě třetí den. Chci říct, že jsou důležité výpovědi všech osob, které byly na místě před námi. Takže jsme na tom pracovali dva dny, než jsme se dopátrali, jak to ve skutečnosti bylo a jak k tomu došlo. “*

**6) Jaké ohledání je nejproblematictější?**

*„Když to vezmu z prostředí, tak jedno z nejhorších je požářiště. “*

**7) Jaké jsou nejčastější negativní okolnosti na místě činu?**

*„Vliv vnějšího prostředí a počasí. “*

**8) Vzpomínáte si na Vaše první ohledání vraždy?**

*„To jsem nevěřil svým očím, nicméně jsem se už předtím s několika mrtvolami setkal, ale tady jsem byl v podstatě pak sám a už to ohledání bylo vyložene jenom na mě. Naštěstí ještě v tu dobu bylo jednoduché sehnat specialistu a dostat ho na místo, dnes už je to podstatně těžší. “*

**9) Jaký je nejčastější motiv vražd?**

*„Pokaždé jiný. Jednou jsou to peníze, jednou je to hádka, která náhodně vyústí ve vraždu. “*

**10) Jsou spíše vraždy připravené nebo nepřipravené?**

*„Většinou jsou to zkraty, spontánní, jak se říká v afektu. “*

**11) Která skupina lidí nejvíce páchá vraždy?**

*„Co se týká sociálního rozvrstvení, tak bych to nedělil. Tam jde o to okamžité sepnutí, zkrat toho člověka i té tísně, ve které se najednou nachází a vidí to jako neřešitelné. “*

**12) Jakým nástrojem jsou nejvíce páhány vraždy?**

*„Těžko říct, pokaždé jinak. “*

## Závěr

Cílem bakalářské práce je zhodnotit na základě odborných zdrojů veškeré poznatky o místě činu, přípravu na ohledání místa činu, druhy ohledání místa činu, jaké jsou prvotní úkony policie na místě činu, a kriminalistickou dokumentaci.

Pro splnění cílů práce byly použity metody obsahové analýzy, studium literárních zdrojů, analýza a dedukce získaných materiálů a právních předpisů.

V teoretické části byly na základě vybraných literárních zdrojů a interních materiálů PČR charakterizovány poznatky o místě činu a veškeré informace s místem činu související, např. přípravu na ohledání místa činu a následné ohledání. Dále jsou do teoretické části zařazeny prvotní úkony na místě činu, které jsou klíčové pro další vývoj ohledání místa činu. Závěrem teoretické části je kriminalistická dokumentace, která sjednocuje celkové ohledání místa činu.

V praktické části probíhaly dva řízené rozhovory, s vyšetřovatelem kriminální policie a kriminalistickým technikem. Z předcházejících rozhovorů lze usoudit, že kvalita přípravy na ohledání místa činu je nadměru dostačující, vzhledem k tomu, že kriminalisté mají veškeré informace o události od hlídky, ještě před tím, než na dané místo činu dorazí výjezdová skupina a mohou se do jisté míry připravit. Samotné ohledání na místě činu má svůj specifický postup, který by měl být striktně dodržován, ale z povahy věci vyplývá, že se přístup kriminalistů mění na základě dlouholetých zkušeností, které kvalitativně ovlivňují průběh ohledání a následný výsledek.

I přes veškerou praxi, profesionálně školený personál a nejdůkladněji provedené ohledání místa činu, v některých případech nelze zamezit zápornému výsledku ohledání, proto se setkáváme s neobjasněnými případy. Jedná se o negativní okolnosti, které nelze ovlivnit, a značně narušují kvalitu ohledání místa činu. Jeden neobjasněných případů je uveden v příloze. Ohledání místa činu je jeden z mnoha procesních úkonů, který nám utvoří obraz o průběhu trestného činu. Smyslem a cílem ohledání místa činu je zajištění potřebných nezvratných důkazů, sloužících při projednávání konkrétního protiprávního jednání soudem, a tvoří nedílnou součást rozhodování o vině a trestu.

Cíle stanovené a uvedené v první kapitole práce za využití shora uvedených metod byly v plné míře naplněny.

## Seznam použitých zdrojů

### Literární zdroje

1. HLAVÁČEK, J. a kol. *Praktická kriminalistika*. Praha : Kriminalistický ústav Praha Policie ČR, 2006, 240s.
2. CHMELÍK, J. a kol. *Místo činu a znalecké dokazování*. Plzeň : Aleš Čeněk, 2005, 303s. ISBN: 8086898423.
3. CHMELÍK, J. *Ohledání místa činu*. Praha : PČR Úřad vyšetřování pro Českou republiku, Ministerstvo vnitra, odbor personální práce a vzdělávání, 1999, 86s.
4. KVAPILOVÁ, H. a spol. *Soudní lékařství pro právníky a policisty*. 2. vyd. Plzeň : Aleš Čeněk, 2007, 243s. ISBN: 978-80-7380-059-8.
5. NĚMEC, M. a kol. *Kriminalistická dokumentace*. Praha : Policejní akademie České republiky v Praze, 2009, 142s. ISBN: 978-80-7251-307-9.
6. NĚMEC, M. a kol. *Ohledání a práce na místě činu*. Praha : Policejní akademie České republiky, 2010, 130s. ISBN: 978-80-7251-337-6.
7. PJEŠČAK, Ján a kol. *Kriminalistika*. Bratislava : Obzor Bratislava, 1981, 432s.
8. STRAUS, J. a kol. *Kriminalistická metodika*. 2. vyd. Plzeň : Aleš Čeněk, 2008, 315s. ISBN: 978-80-7380-124-3.
9. STRAUS, J. a kol. *Kriminalistická taktika*. 2. vyd. Plzeň : Aleš Čeněk, 2008, 296s. ISBN: 978-80-7380-095-6.
10. Závazný pokyn policejního prezidenta ze dne 7. prosince 2001 ke kriminalistickotechnické činnosti Policie České republiky, Praha : Tiskárna MV, částka 122, Č.j.:83-3/2000-KÚP-K.

### **Legislativní dokumenty**

1. ČESKO. Zákon č. 141/1961 Sb. Trestní řád. In: Sběrka zákonů. Česká republika [online]. 2019. [2019-23-03] Dostupný z WWW:<  
<http://www.zakonyprolidi.cz/cs/1961-141>>.

### **Interní materiály nedostupné veřejně**

Kromě výše uvedených zdrojů byly při zpracování bakalářské práce využity následující materiály:

- Interní materiály Policie České republiky.

# **Přílohy**

## **Příloha č. 1**

POLICIE ČESKÉ REPUBLIKY

Krajské ředitelství policie Jihočeského kraje

Územní odbor Český Krumlov

Oddělení obecné kriminality

Služby kriminální policie a vyšetřování

Tovární 165, 381 23 Český Krumlov

Č. j. KRPC-123456-12/TČ-2013-123456

Český Krumlov 28. září 2013

Počet stran: 3

## **Protokol o ohledání místa činu**

(§ 113 trestního řádu)

### **I.**

**Ohledání provedli:**

**Ohledání přítomni:**

**Důvod ohledání:**

**Začátek ohledání:**

28.09.2013 v 00:30 hod.

**Místo ohledání:**

KAPLICE, ul. xxx, čp.xxx, podnik xxx

**Podmínky ohledání:**

umělé osvětlení, venkovní teplota, 5 st. C.,



## II.

Místem ohledání je areál xxx v ulici xxx v obci Kaplice. Do areálu se vjíždí posuvnou branou, za kterou je komunikace uvnitř areálu v přímém směru, následně se komunikace stáčí mírně doleva podél budov.

Předmětem ohledání je buňka v hale sloužící jako kancelář, kdy tato hala je situována v levém zadním rohu při pohledu od vjezdové brány. Hala je opatřená posuvnými vraty a vstupem pro personál. V době ohledání jsou posuvná vrata vytažena, vstup pro personál otevřený. Po vkročení do haly se po pravé straně nachází kancelář, která je předmětem ohledání.

Buňka je o rozměru 6 x 4,6 x 3 m. Tato je kovová béžové barvy, situována k pravé stěně budovy podélně, dolní část do výšky 125 cm je železná, horní část po celém obvodu tvořena okny se železným rámem. Vstupní dveře jsou situovány z přední delší strany. Zárubeň dveří je o rozměru 80x200 cm, dveře se otevírají dovnitř doprava. Dveře jsou železné, zvenku opatřeny tzv. koulí, zevnitř klikou, zámkem FAB v odemčené poloze, dveře jsou s prosklenou výplní, která je v době ohledání poškozena a to tak, že uprostřed je vytvořen nepravidelný paprskovitý otvor, střepy z chybějící části jsou vně buňky v hale před prahem dveří. V době ohledání jsou dveře otevřeny neuzamčeny. Dveře jsou situovány uprostřed přední strany, kdy nalevo od dveří se nachází 4 nepoškozená okna, napravo od dveří jsou dvě nepoškozená okna. Po vstupu do místnosti ve vzdálenosti 190 cm od levé části zárubní dveří je stůl, který je situován tak, že tento je souběžně s přední stranou buňky. Tento stůl je široký 70 cm, dlouhý 3,1 metru, na tomto stole se nachází různé písemnosti. V prostřední části stolu jsou písemnosti ohořelé z horní strany. Levá boční stěna buňky je tvořena pěti prosklenými okny, kdy první dvě zleva jsou bez poškození, třetí je mírně naprasklá svislou prasklinou v pravé části, čtvrtá výplň zleva je rovněž naprasklá a to vpravo dole. Pátá výplň zleva je celá popraskaná, částečně zde skleněná výplň chybí. Všechny tyto skleněné výplně jsou zevnitř začouzené, nejvíce čtvrtá a pátá zleva. V levém zadním rohu buňky při pohledu od vstupu se nachází ohořelé zbytky dřevěného stolku a množství popelu. V době ohledání je v tomto místě plamínek, popel v tomto místě je žhavý, z tohoto místa sálá v době ohledání značné teplo. V tomto místě mezi popelem se nachází dvouplotýnkový vaříč, v době ohledání má ohořelý přívod napětí, který je

v zásuvce. Tato zásuvka visí volně na přívodních ohořelých kabelech, v prostoru nad žhavým popelem, stejně tak další kabeláž s ohořelou bužirkou. Přívodní kabely jsou po obvodu buňky umístěny v plastové liště bílé barvy o šířce 10 cm. Tato plastová lišta v levém zadním rohu zcela chybí, směrem od tohoto rohu na obě strany je žárem zcela zdeformována a směrem dál od ohniska opět pokračuje podél zdi.

Všechny zdi jsou začouzené, nejvíce v levém zadním rohu, a to nepravidelně až do výšky 30-40 cm nad podlahou, do této výšky je podlaha bílá. Strop je opatřen čtyřmi dvouzářivkovými svítidly, kdy strop je celý začouzený. Strop je tvořen deskami z nezjištěného materiálu o tloušťce 1 cm. V místě nad levým předním rohem při pohledu od vstupu je horní deska částečně odsunuta, horní deska nad místem plamínku v levém zadním rohu je tato deska ohořelá. Při protější stěně při pohledu od vstupu se nalevo od vzdálenosti asi 1 metr nachází kovový bong a jednou poličkou, který má vpředu vlevo štítek s nápisem Průmysl kamene n. p. Příbram, a na tomto bongu jsou různé měřicí přístroje, na bongu se nepravidelně nachází bílý popel, stejně tak na jeho spodní polici, i po něm. Naproti vstupním dveřím při protější stěně se nachází karma s přívodem plynu, v době ohledání jsou kamna zapnuta a vyzařují teplo. Napravo od kamen jsou na zdi přimontovány vedle sebe dva hasící přístroje, jeden na CO<sub>2</sub>, druhý práškový. Tyto hasící přístroje jsou opatřeny kulatými nálepkami žluté barvy značící pravidelnou kontrolu hasících přístrojů, byla pořízena detailní fotografie těchto hasících přístrojů.

Na úrovni pravé části zárubně dveří ve vzdálenosti 80 cm leží mužské tělo nejvíce známky života, a to hlavou kolmo ke vstupním dveřím ve vzdálenosti 80 cm od pravé části zárubně. Jedná se o torzo mužského těla ve značném stupni ohoření. Poloha těla: toto leží na pravém boku, pravá noha celou plochou na podlaze pokrčená v koleni, levá noha ve vzdálenosti 40 cm od pravé nohy – měřena vzdálenost mezi koleny. Levá noha pokrčená v koleni, obuta levé chodidlo na zemi.

Na nohou černé boty ze spodu s nápisem Artra, velikost 42. Černé ponožky, monterky modré barvy, na stehnech značně ohořelé, stejně tak na levé holeni, stejně tak v oblasti hýždí. Kůže na obou nohou zbarvena do červena, zejména na levém stehně, dolní část levé holeně zuhelnatěná. Trup těla ohořelý a to zejména v horní části trupu a na ruce. V horní části trupu jsou pouze zbytky oblečení, kůže je místy červená, místy zuhelnatěná

V obličejové části zbytky textilií. Horní končetiny v tzv. boxerském postavení – kolmo od těla, pokrčeny v loktech, prsty rukou mírně přivřené, v dlaních jsou zbytky textilií

a kůže je zuhelnatělá. Hlava je bez vlasů a vousů, kůže na obličeji je z velké části překryta ohořelou textilií, kůže v obličejové části je značně ohořelá a místy zuhelnatělá. Kolem krku je v době ohledání řetízek ze žlutého kovu s přívěskem ve tvaru kříže, kdy tento přívěsek je částečně zbarven vlivem ohoření. Tento přívěsek byl zajištěn jako stopa č. 1 – věcná. Na pravé ruce u hlavy zbytek textilie, který tvořil kapsu, horní části monterek, ve které je mobilní telefon, látka z kapsy je přiškvařená k mobilnímu telefonu, na místě činu nelze oddělit mobilní telefon od látky. Tato textilie s mobilním telefonem byla technikem OÚ zajištěna jako stopa č. 2 – věcná.

Po otočení těla přes levý bok se na podlaze v místě, kde byly hýždě, nachází ve zbytcích ohořelé textilie svazek klíčů a 3 ks mince nom. hodnoty 1,- Kč, tento svazek klíčů a mince byl technikem zajištěny jako stopa č. 3 – věcná.

Celá místnost je začouzená, nejvíce v levém zadním rohu a na levém zadním stropu nad tímto místem. Nejvíce popelu je právě na tomto místě na podlaze. Veškeré plasty jsou nejvíce zdeformované právě na tomto místě – v levém zadním rohu, směrem od toho místa na všechny strany se deformace plastových věcí zmenšuje.

### III.

Na místě pořízena fotodokumentace technikem OÚ Český Krumlov. Zajištěny věcná stopa č. 1 – řetízek ze žlutého kovu s přívěskem s motivem křížku, věcná stopa č. 2 – část látky s mobilním telefonem, věcná stopa č. 3 – svazek klíčů a 3 ks mincí. Stopy uloženy ke spisu.

Ohledání místa činu bylo ukončeno dne **28.09.2013** v **02:30** hodin.

**Ohledání přítomni:**

vyšetřovatel HZS pro zjišťování příčin požáru

**Ohledání provedli:**

## **Příloha č. 2**

POLICIE ČESKÉ REPUBLIKY  
Krajské ředitelství policie Jihočeského kraje  
Územní odbor Český Krumlov  
Oddělení obecné kriminality  
Služby kriminální policie a vyšetřování  
Český Krumlov

Č. j. KRPC-123456-10/TČ-2013-123456

Český Krumlov 8. října 2013

Počet stran: 2

### **Protokol o ohledání místa činu**

(§ 113 trestního řádu)

#### **I.**

**Ohledání provedli:**

**Ohledání přítomni:**

**Důvod ohledání:**

**Začátek ohledání:**

**Místo ohledání:**

**Podmínky ohledání:**

## II.

Místem opětovného dodatečného ohledání je kovová buňka béžové barvy nacházející se ve spodní hale xxx, v ulici xxx, v obci xxx, sloužící jako kancelář, ve které byl dne 27.09.2013 v nočních hodinách cca ve 22:45 hodin nalezen na zemi za vstupními dveřmi di buňky poškozený xxx, nar. xxx, trv. bytem xxx, který měl na těle popáleniny III.-IV. stupně, kterým na místě podlehl. Místo ohledání je podrobně popsáno v prvotním OMČ.

Účelem dodatečného ohledání je zajištění stop ve spolupráci s pracovníkem OKTE České Budějovice, odvětví fyzikální chemie.

Na místě byl kriminalistickým technikem ze vstupních dveří do buňky sejmut vnější kovový štítek krytu zámku včetně olivi a dále pak shodný vnitřní kovový štítek včetně kliky, kdy tyto byly označeny jako **věcná stopa č. 7**. Na podlaze buňky ve vzdálenosti 40 cm od vstupních dveří byl zajištěn fragment ohořelé červené tkaniny označená jako **chemická stopa č. 8**. Na stejném místě ve vzdálenosti 50 cm od vstupních dveří byl zajištěn fragment ohořelé modré tkaniny označený jako **chemická stopa č. 9**. Na podlaze vpravo od vstupních dveří ve vzdálenosti 40 cm od vstupní stěny byl zajištěn fragment ohořelé červené tkaniny označený jako **chemická stopa č. 10**. Na stejném místě ve vzdálenosti 55 cm byl zajištěn fragment ohořelé modré tkaniny označený jako **chemická stopa č. 11**. Z torza židle nacházející se mezi předmětným stolem a levým protilehlým rohem (ohniskem požáru byl zajištěn na tkaninu stěr, který byl označen jako **chemická stopa č. 13**. Ze žebrování zářivkového světla na stropu v prostoru mezi stolem a ohniskem požáru byl zajištěn stěr na tkaninu označený jako **chemická stopa č. 14**. Ze žebrování druhého zářivkového světla umístěného na stropě mezi stolem a čelní stěnou byl zajištěn stěr na tkaninu označený jako **chemická stopa č. 15**. V levém protilehlém rohu nad ohniskem požáru byl ze stěny a skleněné výplně ve výšce 220 cm nad úrovní podlahy zajištěn na tkaninu stěr označený jako **chemická stopa č. 16**. Ze zbytků rozbité skleněné výplně vstupních dveří byl zajištěn kontrolní úlomek skla označený jako **věcná stopa č. 17**.

### III.

Na místě byla kriminalistickým technikem pořízena fotodokumentace, pořízen náčrtek, zajištěny následující stopy:

**č. 7 – věcná** – kovové krycí štítky zámku vstupních dveří včetně vnější olivy a vnitřní kliky, které budou zaslány na OKTE České Budějovice k provedení daktyloskopické a následně biologické expertízy

**č. 8 až 16 chemické** – budou zaslány k provedení expertízy z oboru fyzikální chemie

**č. 17 – věcná** – kontrolní úlomek skla z výplně vstupních dveří – bude ponechán u spisového materiálu.

Zajištěné stopy č. 7 až 16 si na místě převzal pracovník OKTE České Budějovice, který zajistil jejich přepravu na odborné pracoviště.

Ohledání místa činu bylo ukončeno dne **08.10.2013 v 11:15 hod.**

**Ohledání přítomni:**

**Ohledání provedli:**

### **Příloha č. 3**

POLICIE ČESKÉ REPUBLIKY

Krajské ředitelství policie Jihočeského kraje

Oddělení služební kynologie

Lannova 26

České Budějovice

Č. j. KRPC – 123456-10/TČ-2013-123456

Lišov 7 října 2013

Počet listů: 2

#### **Záznam o použití služebního psa**

<b>1.</b>	<b>Pes:</b> Jméno, evidenční číslo	EX ev. č. 12345
<b>2.</b>	<b>Kategorie praktického použití</b> KTG, platnost	SDA 31.12.2014
<b>3.</b>	<b>Psovod:</b> hodnost, titul, jméno, příjmení, zařazení	
<b>4.</b>	<b>Případ:</b> skutek / událost, den, hodina	
<b>5.</b>	<b>Vyžádání služebního psa:</b> den, hodina, kým	

6.	<b>Vyžádání služebního psa:</b>  Den, hodina, místo, způsob	detekce akceleraantů hoření služebním psem
7.	<b>Výsledek práce služebního psa</b>  vypracování pachové stopy, nález věcí, nález osob, označení míst pachových nebo chemických stop, vyloučení přítomnosti osob, věcí nebo stop	1x chemická stopa

**1. Popis podmínek pro použití služebního psa:**

(popis místa použití služebního psa, podmínky mající vliv na práci sl. psa, zajištění místa apod.)

Zahořelá místnost v areálu xxx, denní světlo, 13°C, zajištěno OOP Kaplice.

**2. Popis práce služebního psa:**

(popis postupu práce na místě, způsob použití služebního psa včetně časových údajů a výsledků práce služebního psa apod.)

**3. Zhodnocení práce služebního psa:**

(shrnutí výsledků práce psa, příčiny úspěchu nebo neúspěchu použití služebního psa, další poznatky)

Služební pes aktivně prohledal požářiště a označil jedno místo na přítomnost akceleraantů hoření.

**4. Zajištění výsledků práce služebního psa:**

(druh nálezu, popis úkrytu, den, hodina, kým zajištění a převzetí osob, věcí, stop apod.)



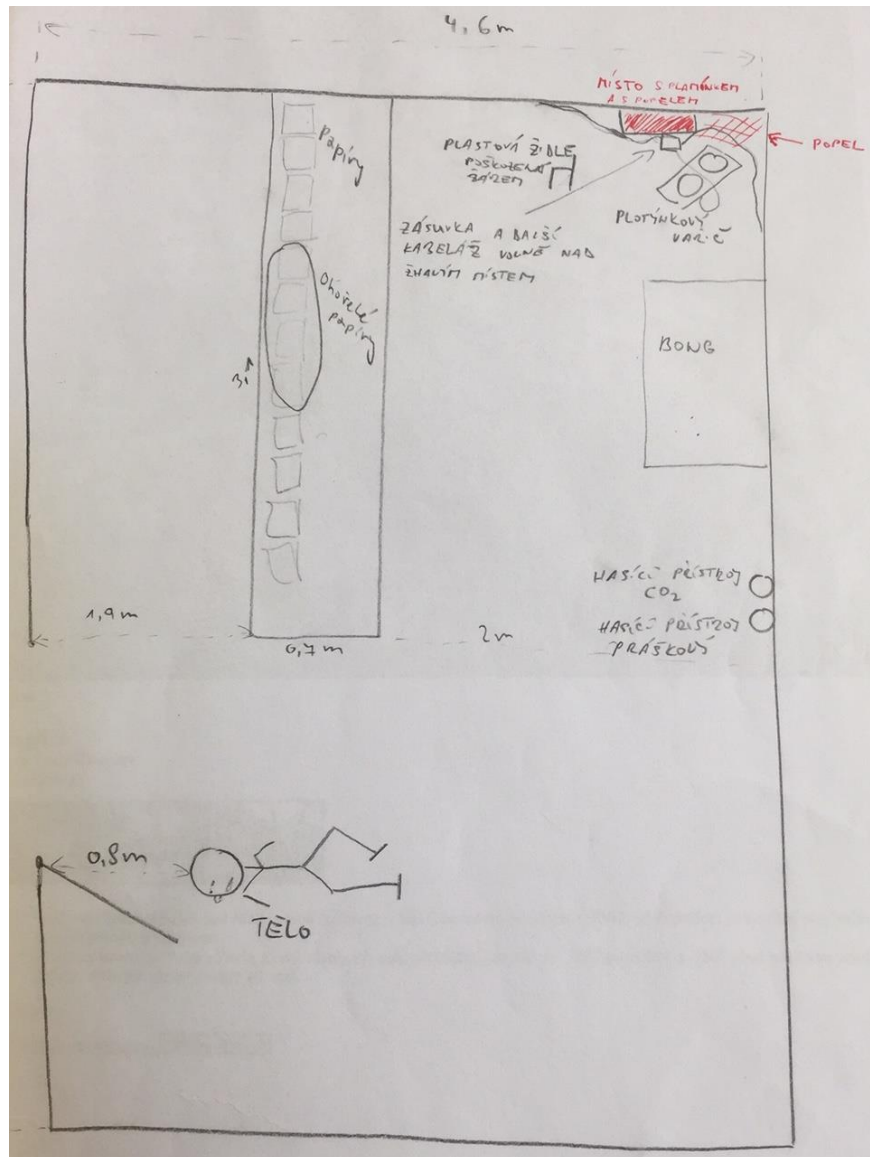
**Stopa č. 4 – Chemická** – směs betonu a zahořelých komponentů betonové podlahy v místnosti z místa značení služebním psem.

Chemickou stopu č. 4 odebral a následně po ověření služebním psem na kontrolním stojanu zajistil, dne 30.09.2013 v 11:00 hod. kriminalistický technik xxx.

*podpis*

# Příloha č. 4

## Náčrtek



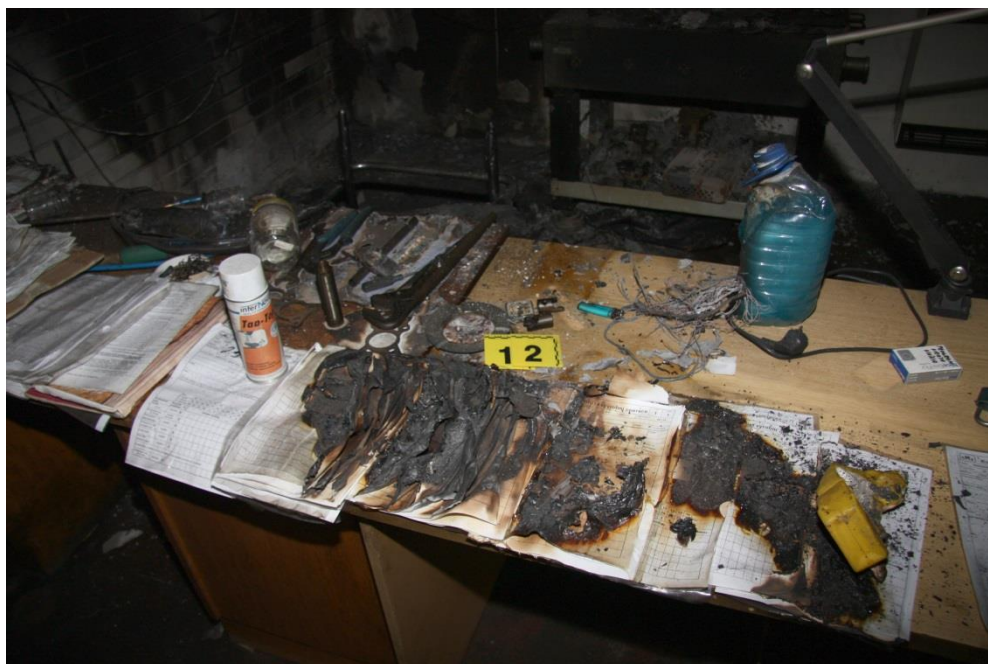
## Pohled na kancelář



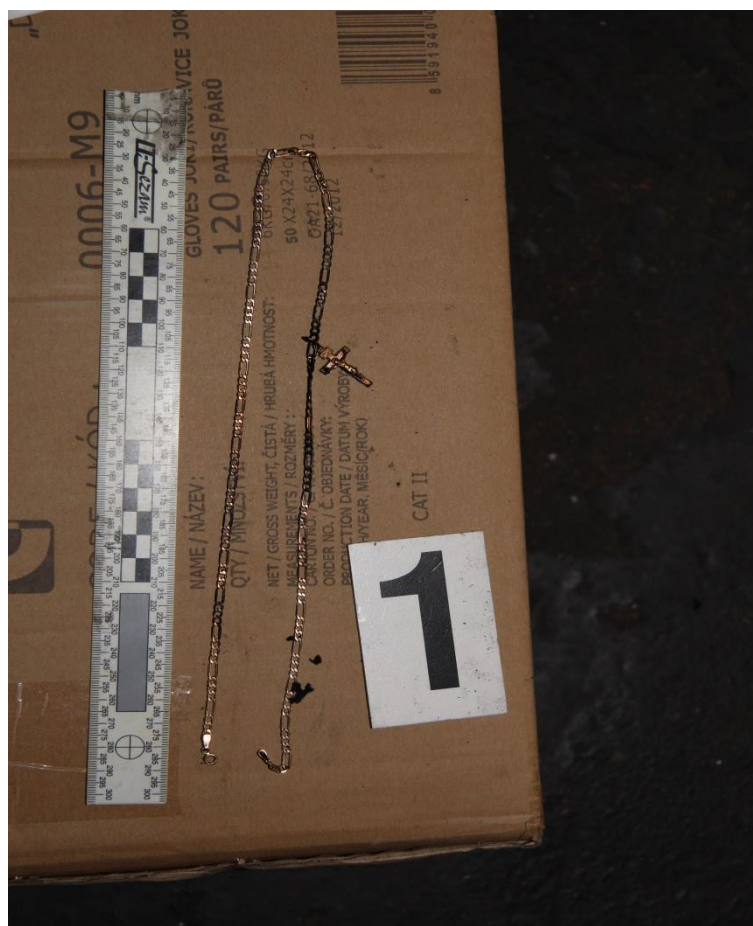
Polodetailní fotografie vstupních dveří do kanceláře – stopa č. 7 - věčná



**Polodetailní fotografie papírových dokumentů – stopa č. 12 – chemická**



**Detailní fotografie - řetízek ze žlutého kovu s přívěskem s motivem křížku  
– stopa č. 1 – věcná**



**Část textilie s mobilním telefonem - stopa č. 2 -věcná**

