

**VYSOKÁ ŠKOLA EVROPSKÝCH A REGIONÁLNÍCH  
STUDIÍ, Z. Ú., ČESKÉ BUDĚJOVICE**

**BAKALÁŘSKÁ PRÁCE**

**VÝZNAM OHLEDÁNÍ MÍSTA ČINU  
PŘI OBJASŇOVÁNÍ TRESTNÉ ČINNOSTI**

**Autor práce:** Jan Štáral  
**Studijní obor:** Bezpečnostně právní činnost ve veřejné správě  
**Forma studia:** Kombinované  
**Vedoucí práce:** Mgr. Štěpán Kremlička  
**Katedra:** Právních oborů a bezpečnostních studií

VYSOKÁ ŠKOLA EVROPSKÝCH A REGIONÁLNÍCH STUDIÍ, z. ú.  
Žižkova tř. 6, 370 01 České Budějovice

### ZADÁNÍ BAKALÁŘSKÉ PRÁCE

Jméno a příjmení studenta: Jan Štáral DiS.

Studijní program: Bezpečnostně právní činnost  
Studijní obor: Bezpečnostně právní činnost ve veřejné správě  
Forma studia: Kombinovaná  
Místo studia: Příbram

Název bakalářské práce:

**Význam ohledání místa činu při objasňování trestné činnosti**

Název bakalářské práce v anglickém jazyce:

**The importance of looking at crime scene in clearing up crime**

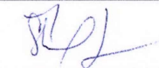
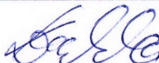
Katedra: Katedra právních oborů a bezpečnostních studií

Vedoucí bakalářské práce: Mgr. Štěpán Kremlička

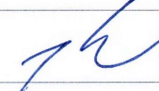


Datum zadání bakalářské práce (měsíc, rok): září 2019

CÍL BAKALÁŘSKÉ PRÁCE:

Cílem bakalářské práce je postupný rozbor jednotlivých činností při ohledání místa činu a poukázat na nejčastější chyby policistů. Následně provést porovnání této činnosti v jednotlivých krajích České republiky, zjištěné informace vyhodnotit. Tato bakalářská práce by měla být přínosem pro všechny, kteří se s touto problematikou setkávají.

Student: Jan Štáral DiS.	16.10.2019	
Vedoucí práce: Mgr. Štěpán Kremlička	16.10.2019	

Schvaluji zadání bakalářské práce:

Vedoucí katedry: doc. JUDr. Roman Svatoš, Ph.D.	11.11.19	
Prorektorka pro studium a vnitřní záležitosti: RNDr. Růžena Ferebauerová	12.11.19	
Pověřený rektor: doc. Ing. Jiří Dušek, Ph.D.	13.11.2019	



Prohlašuji, že jsem bakalářskou práci vypracovala samostatně, na základě vlastních zjištění a s použitím odborné literatury a materiálů uvedených v seznamu použitých zdrojů.

Prohlašuji, že v souladu s § 47b zákona č. 111/1998 Sb. v platném znění souhlasím se zveřejněním své bakalářské práce v elektronické podobě ve veřejně přístupné části infodisku VŠERS, a to se zachováním mého autorského práva k odevzdanému textu této kvalifikační práce. Souhlasím dále s tím, aby toutéž cestou byly v souladu s uvedeným ustanovením zákona č. 111/1998 Sb. zveřejněny posudky vedoucího a oponentů práce i záznam o průběhu a výsledku obhajoby kvalifikační práce. Rovněž souhlasím s porovnáním textu mé kvalifikační práce systémem na odhalování plagiátů.

.....  
Jan Štáral

Děkuji vedoucímu bakalářské práce Mgr. Štěpánu Kremlíčkoví za cenné rady, připomínky a metodické vedení práce.



## ABSTRAKT

ŠTÁRAL, Jan. *Význam ohledání místa činu při objasňování trestné činnosti: bakalářská práce*. Příbram: Vysoká škola evropských a regionálních studií, 2020. Vedoucí bakalářské práce: Mgr. Štěpán Kremlička.

**Klíčová slova:** místo činu, stopa, ohledání

Tato bakalářská práce je na téma „Význam ohledání místa činu při objasňování trestné činnosti“. Popisuje ohledání místa činu nejen jako celek, ale popisuje i jednotlivé části, zejména přípravu před výjezdem na místo činu a úkoly na místě činu. Dále popisuje samotné ohledání místa a činnost policistů po ohledání. Toto vše je v jednotlivých kapitolách a podkapitolách vysvětleno. Cílem bakalářské práce je postupný rozbor jednotlivých činností při ohledání místa činu a poukázat na nejčastější chyby policistů. Následně provést porovnání této činnosti v jednotlivých krajích České republiky, zjištěné informace vyhodnotit. Tato bakalářská práce by měla být přínosem pro všechny, kteří se s touto problematikou setkávají.

## ABSTRACT

ŠŤÁRAL, Jan. *The Importance of Investigating a Crime Scene in Crime Clarification: a Bachelor Thesis*. Příbram: College of European and Regional Studies, 2020. Supervisor: Mgr. Štěpán Kremlička.

**Keywords:** crime scene, footprint, search

This bachelor thesis is on the topic "The importance of looking at crime scene in clearing up crime". It describes the examination of the crime scene not only as a whole, but also describes the individual parts, especially the preparation before leaving the crime scene and tasks at the crime scene. It also describes the actual search of the place and the activities of police officers after the search. All these are explained in the individual chapters and subchapters. The aim of this bachelor thesis is a gradual analysis of individual activities in search of crime scene and point out the most common mistakes of police officers. Subsequently, compare this activity in individual regions of the Czech Republic, evaluate the information. This bachelor thesis should be beneficial for all who encounter this issue.

# OBSAH

<b>ÚVOD</b> .....	<b>9</b>
<b>1 CÍL A METODIKA BAKALÁŘSKÉ PRÁCE</b> .....	<b>10</b>
1.1 Hypotézy pro dotazník .....	10
<b>2 MÍSTO ČINU</b> .....	<b>11</b>
2.1 Místo trestného činu .....	11
2.2 Význam sedmi kriminalistických otázek.....	11
<b>3 ZÁSAH NA MÍSTĚ ČINU</b> .....	<b>13</b>
3.1 Prvotní a neodkladné úkoly na místě činu.....	13
3.2 Zásady ohledání místa činu .....	14
3.3 Subjekty ohledání .....	15
<b>4 OHLEDÁNÍ MÍSTA ČINU</b> .....	<b>17</b>
4.1 Právní úprava ohledání místa činu .....	17
4.2 Příprava ohledání místa činu .....	18
4.3 Vlastní ohledání místa činu .....	18
4.3.1 Taktické ohledání místa činu .....	21
4.3.2 Stopy na místě činu .....	22
4.4 Negativní okolnosti a hodnocení výsledků ohledání místa činu .....	27
4.5 Chyby při ohledání místa činu.....	29
<b>5 DOKUMENTACE MÍSTA ČINU</b> .....	<b>30</b>
5.1 Protokol o ohledání místa činu .....	30
5.2 Časté chyby, při vypracovávání protokolu o ohledání místa činu .....	31
5.3 Kriminalistická topografická dokumentace.....	32
5.4 Kriminalistická obrazová dokumentace .....	33
5.5 Další dokumentace, včetně speciálních způsobů zajišťování a uchovávání stop a dalších důkazů .....	34
<b>6 PRAKTICKÁ ČÁST</b> .....	<b>35</b>
6.1 Uskutečnění průzkumného šetření .....	35
6.2 Vyhodnocení dotazníku.....	36
6.3 Souhrn odpovědí dotazníkového šetření .....	43
6.4 Vyhodnocení hypotéz.....	45
6.5 Navrhovaná řešení .....	45

<b>ZÁVĚR.....</b>	<b>49</b>
<b>SEZNAM POUŽITÝCH ZDROJŮ .....</b>	<b>52</b>
<b>SEZNAM ZKRATEK.....</b>	<b>53</b>
<b>SEZNAM OBRÁZKŮ A GRAFŮ .....</b>	<b>54</b>
<b>PŘÍLOHY .....</b>	<b>55</b>

## ÚVOD

Tématem bakalářské práce je problematika týkající se ohledání místa činu. V teoretické části charakterizují základní prvotní úkony, které předcházejí samotnému provedení ohledání místa činu. Dále v teoretické části bude proveden rozbor pojmů ohledání, zákonného vymezení, druhů ohledání, povinných zásad a jednotlivých druhů dokumentace. Zásadní problém při ohledání místa činu, je různorodost provedení a z tohoto plynoucí časté chyby policistů.

Tato bakalářská práce na téma význam ohledání místa činu při objasňování trestné činnosti, byla vybrána hlavně z důvodu vážnosti této problematiky. Zde, je právě počátek policejní práce a je nutné, aby se k tomu přikládala určitá vážnost. Jediná chyba při ohledání místa činu může znamenat, že spravedlnosti nebudu učiněno za dost. Popis postupu na místě činu a poukázání na chyby policistů, by mohlo být v této bakalářské práci přínosem.

V závěru bakalářské práce bude rozpracován dotazník, určený pro příslušníky Policie České republiky a následně potvrzení nebo vyvrácení stanovených hypotéz. Tyto hypotézy cílí především na zkušenosti policistů, jestli mají dostatečné proškolení k danému tématu a zároveň, jestli je jejich vybavení, které mají na svých odděleních adekvátní k vykonání ohledání místa činu.

# 1 CÍL A METODIKA BAKALÁŘSKÉ PRÁCE

Místo činu je pro odhalování trestné činnosti velmi důležité a ohledání místa činu je jednou z prvotních činností Policie ČR, při které jakákoliv chyba vede ke zmaření odhalení pachatele nebo alespoň podstatnému znesnadnění jeho odhalení. Cílem bakalářské práce je vyjádřit důležitost ohledání místa činu a z tohoto důvodu jsou stanoveny další dílčí cíle, kterými jsou postupný rozbor jednotlivých činností při ohledání místa činu a poukázat na nejčastější chyby policistů. Následně provést porovnání této činnosti v jednotlivých vzdělání a vybavení v tomto odvětví policejní práce. Zjištěné informace poté vyhodnotit na základě stanovených hypotéz. Tato bakalářská práce by měla být přínosem pro všechny, kteří se s touto problematikou setkávají.

V práci budou použity různé metody. Z celé struktury bakalářské práce je patrná metoda syntézy, jelikož jednotlivé kapitoly popisují určitou část policejní činnosti na místě činu a jako celek tvoří krajích České republiky, hlavně zjistit, zda mají policisté dostatečně ucelený přehled postupných kroků policistů. Další použitá metoda je dedukce, jelikož se postupuje od základních pojmů ke konkrétním činnostem. Použita bude i metoda generalizace, jelikož některé činnosti budou uvedeny pouze v obecné rovině. Toto zobecnění bude použito zejména z důvodu dodržení tématu bakalářské práce. Při rozboru některých policejních činností, které sice souvisí s ohledáním místa činu, ale jsou vykonávané před ohledáním nebo až po ohledání a tím by došlo k překročení tématu.

## 1.1 Hypotézy pro dotazník

Přehled stanovených hypotéz k problematice ohledání místa činu.

- Hypotéza 1: Dojezdový čas policistů je do 15 min.
- Hypotéza 2: Většina policistů je vyškolená k ohledání místa činu pouze ze základní odborné přípravy.
- Hypotéza 3: Policisté nemají dostatečné vybavení k ohledání místa činu, na svých odděleních.
- Hypotéza 4: Všichni policisté zpracovávají po ohledání místa činu obrazovou dokumentaci.

## 2 MÍSTO ČINU

Z kriminalistického hlediska se rozumí místem činu nebo události místo, kde probíhala nějaká činnost pachatele nebo místo kde vznikla či probíhala vyšetřovaná událost a také místa k nim související. Pro představu se může jednat např. o místo dopravní nehody, vloupání nebo vraždy, přestupku, nešťastné náhody, pracovního úrazu atd. Nejčastěji vycházejí kriminalisté právě z místa činu, neboť je to většinou jediná možnost k odhalení stop pachatele nebo jeho činnosti při konkrétním trestném činu.<sup>1</sup>

### 2.1 Místo trestného činu

Máme dva aspekty, jak na tento pojem nahlížet. První je ten, že si místo trestného činu můžeme vyložit v užším slova smyslu, a to jako na místo, kde pachatel čin dokonal neboli kde byla činnost dovršena (např. místo vraždy, pěstírna konopí). Z druhé stránky věci, a to v širším slova smyslu je fakt, že takové místo je všude, na kterém je jasná příčinná souvislost s vyšetřovaným případem. Pro představu to znamená místo přípravy na trestný čin, místo k zhotovení potřebného náčiní anebo místo pachatelova úkrytu před policií.

### 2.2 Význam sedmi kriminalistických otázek

Jedná se o soubor sedmi otázek (kdo, co, kde, kdy, jak, čím a proč), které nacházejí v kriminalistické praxi velmi široké uplatnění.<sup>2</sup> Odpovědí na těchto sedm kriminalistických otázek v rámci OMČ, se může policista ujistit, zda na nic nezapomněl a zda je ohledání úplné. K těmto odpovědím se dostaneme zpravidla vyhledáním, zajištěním, zdokumentováním a vyhodnocením kriminalistických stop na místě činu.

Kdo? – velice zásadní otázka. Odpovědí na tuto otázku je kdo je pachatelem činu vyšetřované události. Avšak se nemusí jednat pouze o pachatele, nýbrž i o spolupachatele, poškozeného, můžeme touto otázkou zjistit pohlaví pachatele atd. Ne však vždy nám ohledání místa odpoví jednoznačně, a tak se snažíme hledat příčinnou souvislost ve stopách na místě činu, které dalším šetřením mohou přispět k určení pachatele.

---

<sup>1</sup> CHMELÍK, J. *Ohledání místa činu*. Praha: Ministerstvo vnitra, 1995, str. 3.

<sup>2</sup> *Soubor učebních dokumentů ZOP: Kriminalistika*. Brno: Ministerstvo vnitra, 2010.

Co? – tady si musíme odpovědět, co se vlastně stalo. Jedná se o majetkový nebo o násilný čin, jde vůbec o trestný čin? Řádné zodpovězení této otázky předesílá dobře zdokumentované a vyhodnocené stopy na místě činu.

Kde? – touto otázkou se můžeme zaobírat až po řádném ohledání a vyhodnocení situace. Ano, ptáme se touto otázkou, kde se čin stal, ale ohledáním místa činu musíme dokázat, že se opravdu jedná o místo trestného činu a ne „pouze“ o místo zjištění nebo místo nálezu.

Kdy? – vymezení času spáchání trestného činu. V nejlepším případě co nejmenší časové rozpětí. Určením tohoto času nám pomůže k dalšímu vyšetřování ať už je to k ohraničení děje případu, pátrání po pachateli nebo pro účely soudního řízení. Přesnou dobu spáchání trestného činu, nám může být nápomocna spousta detailů, jako např. výslech svědků nebo poškozených, zastavení času na hodinkách oběti, při ohledání mrtvoly nalezeny lístky do divadla, posmrtná ztuhlost či zasychání kapek krve.

Jak? – jakým způsobem byl čin spáchán. Opět na tuto otázku odpoví kvalitní ohledání místa činu, na kterém můžeme zjistit průběh události a způsob jednání pachatele. Někdy se způsoby pachatele nemění, a proto není na škodu se zde znovu zeptat otázkou Kdo.

Čím? – i touto otázkou se můžeme hodně dozvědět o osobě pachatele, neboť zde nám místo činu může odpovědět, čím tento čin byl proveden. To znamená, jakými nástroji pachatel disponoval a jak je použil. Například ze zranění oběti, lze odvodit, jaký předmět nebo zbraň byla použita.

Proč? – tady se zaobíráme motivem pachatele, proč došlo ke spáchání skutku. Jestliže máme odpověď na tuto otázku, můžeme dobře kvalifikovat trestný čin nebo vytvořit vyšetřovací verze. Obecně řečeno, je to důležité pro další vyšetřování.<sup>3</sup>

V současné době na základě praxe, bych k těmto sedmi kriminalistickým otázkám přidal ještě jednu, a to s názvem Kontakt. Dnes skoro každý disponuje mobilním telefonem, a tak pro dodatečné otázky k případu nebo k telefonickému předvolání by bylo dobré, zajistit si na danou osobu kontaktní číslo.

---

<sup>3</sup> NĚMEC, M. *Kriminalistická taktika pro policisty*. Praha: EUROUNION, 2004. ISBN 80-7317-036-1, str. 121.



### 3 ZÁSAH NA MÍSTĚ ČINU

Pro úspěšné ohledání místa činu je základním předpokladem ochrana a uchování struktury místa činu, před samotným příjezdem orgánů činných v trestním řízení. Proto policista, který se na místo dostaví jako první, musí provést prvotní a neodkladné úkony. Zákonodárce mluví o neodkladných a neopakovatelných úkonech dle ustanovení § 160 odst. 4 trestního řádu takto: „*Neodkladným úkonem je takový úkon, který vzhledem k nebezpečí jeho zmaření, zničení nebo ztráty důkazu nesnese z hlediska účelu trestního řízení odkladu na dobu, než bude zahájeno trestní stíhání. Neopakovatelným úkonem je takový úkon, který nebude možno před soudem provést. V protokolu o provedení neodkladného nebo neopakovatelného úkonu je třeba vždy uvést, na základě, jakých skutečností byl úkon za neodkladný nebo neopakovatelný považován.*“<sup>4</sup>

#### 3.1 Prvotní a neodkladné úkoly na místě činu

Neodkladná a zajišťovací opatření, které provádí policista nacházející se na místě činu, jako první jsou zejména:

1. zabránění a překažení trestného jednání při páchání trestného činu,
2. zadržení pachatele,
3. provedení první pomoci zraněným osobám, přivolání rychlé záchranné služby a v případě potřeby zajištění odvozu do zdravotnického zařízení,
4. zabránit, aby došlo k dalším škodlivým následkům, tzn. odstranit nebo upozornit na nebezpečný předmět či překážku na vozovce, vypnutí dodávky plynu nebo elektřiny k zamezení výbuchu, požáru nebo otravy apod.,
5. bezprostředně začít pronásledovat podezřelou osobu ze spáchání trestného činu a její následné zadržení nebo zajištění,
6. pátrání po stopě pachatele nebo provést opatření k zajištění ochrany stop, předmětů nebo jiných usvědčujících důkazů k zjištění pachatele,
7. zjistit si totožnost přítomných svědků, oznamovatele nebo poškozených, popřípadě si zjistit kontakt na tyto osoby a následně si zajistit jejich přítomnost na místě do příjezdu orgánů činných v trestním řízení odpovědných za ohledání,

---

<sup>4</sup> Zákon č. 141/1961 Sb., o trestním řízení soudním (trestní řád), § 160, odst. 4.

8. vymezení a zajištění místa činu, vhodnými prostředky zabránit vstup dalších osob a provést takové úkony, abychom zamezili poškození, zničení nebo odcizení předmětů a stop do příchodu policejního orgánu,

9. hlásná služba.

Podle okolností objasňované trestní věci, se může pořadí výše jmenovaných úkonů měnit. Na prvním místě je však ochrana života a zdraví osob.<sup>5</sup>

Vzhledem k pozdějšímu ohledání místa, se musí dbát na to, aby došlo k co nejmenšímu narušení předmětů a stop. Jestliže se tak stane, je zapotřebí ihned danou změnu zadokumentovat například zakreslením do náčrtku.

### 3.2 Zásady ohledání místa činu

Jestliže má ohledání místa činu splnit svůj účel, musejí se brát v úvahu základní zásady, které jsou ověřeny praxí. Nedodržením těchto zásad ohledání místa činu, může dojít k nenapravitelným chybám, neprůkaznosti a neobjektivnosti výsledků ohledání.<sup>6</sup>

Základní zásady ohledání jsou:

1. Neodkladnost ohledání.
2. Neopakovatelnost ohledání.
3. Nezastupitelnost ohledání.
4. Řízení ohledání jediným odpovědným vedoucím.

**Ad 1.** Zde si je třeba uvědomit, že stopy zanechané na místě činu mohou podléhat určitým změnám, které následně negativně ovlivňují informační hodnotu stop. Tento proces změny v materiálním prostředí nemůžeme zcela vyloučit, ale je možné tomu částečně předejít. Velký význam hraje právě neodkladnost, kdy je ohledání místa činu provedeno v co nejkratším intervalu od vzniku události. Jestliže prodleva, mezi vznikem události a jejím ohledáním bude zbytečně velká, může se tím rapidně snížit důkazní hodnota stop a informací získaných na místě činu a následně ztížení dalšího postupu při prověřování události.<sup>7</sup>

<sup>5</sup> MUSIL, J, KONRÁD, Z., SUCHÁNEK, J. *Kriminalistika*. 2., přeprac. a dopl. vyd. Praha: C.H. Beck, 2004. Beckovy mezioborové učebnice. ISBN 80-7179-878-9, str. 321.

<sup>6</sup> STRAUS, J. *Kriminalistická taktika*. Plzeň: Vydavatelství a nakladatelství Aleš Čeněk, 2005. Vysokoškolské učebnice (Vydavatelství a nakladatelství Aleš Čeněk). ISBN 80-86898-40-7, str. 74.

<sup>7</sup> STRAUS, J. *Kriminalistická taktika*. Plzeň: Vydavatelství a nakladatelství Aleš Čeněk, 2005. Vysokoškolské učebnice (Vydavatelství a nakladatelství Aleš Čeněk). ISBN 80-86898-40-7, str. 75.

**Ad 2.** Neopakovatelnost ohledání znamená, že pouze při prvotním ohledání můžeme získat významné informace s důkazní hodnotou. Opakované ohledání spíše potvrzuje nedůslednost a nezodpovědný přístup, a také zpochybňuje výsledky předchozího ohledání. Jedna z výjimek je, když musí být ohledání místa činu přerušeno z objektivních důvodů, např. špatná viditelnost, nepříznivé povětrnostní podmínky a jiné, poté se přistoupí k pokračování ohledání nikoli opakování.<sup>8</sup> Z praxe je tato zásada velice podceňovaná a na místo činu se policisté opakovaně vrací k ohledání.

**Ad 3.** Policisté si mylně představují, že jejich nedůslednost při ohledání místa činu mohou nahradit dalšími úkony, jako např. rekognicí, rekonstrukcí, dodatečnými výslechy svědků nebo experimentem. Pravdou je, že takto získané informace jsou pouze zprostředkované, a to osobami, které jsou ovlivněny řadou nepřesností a mohou tak danou situaci na místě činu zkreslit. Takto zprostředkovaná informace pak ztrácí vypovídající hodnotu a v trestním řízení je k ní také tak přistupováno.<sup>9</sup>

**Ad 4.** Za průběh a výsledek ohledání místa činu, nese odpovědnost vždy jedna konkrétní osoba. Je to dané tím, že ohledání provádí skupina, jejíž jednotliví členové mají různou odbornost a zaměření, proto činnost této skupiny musí být velmi dobře organizačně sladěna a koordinována, aby všechny úkony jednotlivých členů na sebe plynule navazovali a vzájemně se doplňovali. Po dobu ohledání místa činu, jsou všichni členové skupiny podřízeni vedoucímu ohledání, který však musí respektovat zaměření a odbornost jednotlivých členů. Při porušení této zásady hrozí při ohledání místa činu chaos, nekompetentnost a ve finále zmaření účelu a výsledku ohledání.<sup>10</sup>

### 3.3 Subjekty ohledání

Oprávnění provést ohledání místa činu, má dle zákona kterýkoliv orgán činný v trestním řízení. To znamená orgán celní správy, kterýkoliv policista nebo při závažných, zejména násilných trestných činech státní zástupce a účast soudce je spíše výjimečná. Ohledání místa činu, může být provedeno v jednoduchých případech jednotlivcem anebo při vážnějších případech vyjíždí skupina pracovníků policie. Ta se skládá z policisty služby kriminální policie a vyšetřování pověřený vyšetřováním, nejčastěji to bývá nejschopnější a nejzkušenější policista, dále pak policista služby

<sup>8</sup> STRAUS, J. *Kriminalistická taktika*. Plzeň: Vydavatelství a nakladatelství Aleš Čeněk, 2005. Vysokoškolské učebnice (Vydavatelství a nakladatelství Aleš Čeněk). ISBN 80-86898-40-7, str. 76.

<sup>9</sup> STRAUS, J. *Kriminalistická taktika*. Plzeň: Vydavatelství a nakladatelství Aleš Čeněk, 2005. Vysokoškolské učebnice (Vydavatelství a nakladatelství Aleš Čeněk). ISBN 80-86898-40-7, str. 76.

<sup>10</sup> STRAUS, J. *Kriminalistická taktika*. Plzeň: Vydavatelství a nakladatelství Aleš Čeněk, 2005. Vysokoškolské učebnice (Vydavatelství a nakladatelství Aleš Čeněk). ISBN 80-86898-40-7, str. 74–75.

kriminální policie a vyšetřování zařazený na úseku odhalování trestné činnosti, kriminalistický technik, psovod nebo další policisté. Záleží hlavně na povaze a problematice řešené události. K dané specializaci se přizve příslušný expert, který se zabývá například drogami, výbušninami atd.<sup>11</sup> Zřizování výjezdových skupin se trvalé provádí u okresních ředitelství a správ krajů a podle potřeby je možné zřídit těchto výjezdových skupin i více. Ideálním stavem je vytvoření takzvané stálé výjezdové skupiny. Výhodou těchto skupin je, že členové mají značné odborné zkušenosti, předností je také rychlost zásahu stálé výjezdové skupiny, vysoká míra odbornosti při provádění technických a jiných speciálních prací a hlavně koordinace mezi členy výjezdové skupiny při ohledání místa činu. Všichni členové skupiny jsou po dobu služby podřízeni velitelem výjezdové skupiny a musí plnit jeho rozkazy.<sup>12</sup>

Povinnost velitele stálé výjezdové skupiny, je hlásná služba operačnímu důstojníkovi o nástupu nebo ukončení služby. Zkontrolovat výzbroj a výstroj všech členů výjezdové skupiny, popřípadě převzít další prostředky k činnosti výjezdu. Jakmile výjezdová skupina přijede na místo činu, má velitel výjezdu povinnost podat hlásnou službu a udržovat spojení s operačním střediskem, průběžně podávat hlášení a informace k případu. Na základě potřeby může velitel výjezdové skupiny požádat cestou operačního důstojníka o zajištění účasti znalců, konzultantů, jiných příslušníků policie nebo případně provedení služebních úkonů mimo místo ohledání. Velitel dále dbá na to, aby veškerá prováděná dokumentace byla důsledná a aby nechyběl žádný z prováděných služebních kroků vedených na místě činu. Velitel výjezdové skupiny musí informovat o situaci příslušné místní nebo obvodní oddělení policie a poté mu předat zpracovaný materiál.<sup>13</sup> Jestliže se při ohledání místa činu dostaví na místo vedoucí pracovník věcně místně příslušného orgánu vyššího stupně řízení, vedoucí výjezdové skupiny jej informuje o průběhu ohledání a dál se řídí jeho pokyny. Dalšími účastníky ohledání mohou být i civilní osoby v podobě svědka, poškozeného nebo podezřelého. Je však zapotřebí přítomnost těchto osob zvážit, zejména z důvodu, aby nedošlo z jejich stran k narušení průběhu a výsledku ohledání.<sup>14</sup>

---

<sup>11</sup> STRAUS, J. *Kriminalistická taktika*. Plzeň: Vydavatelství a nakladatelství Aleš Čeněk, 2005. Vysokoškolské učebnice (Vydavatelství a nakladatelství Aleš Čeněk). ISBN 80-86898-40-7, str. 77.

<sup>12</sup> STRAUS, J. *Kriminalistická taktika*. Plzeň: Vydavatelství a nakladatelství Aleš Čeněk, 2005. Vysokoškolské učebnice (Vydavatelství a nakladatelství Aleš Čeněk). ISBN 80-86898-40-7, str. 77.

<sup>13</sup> STRAUS, J. *Kriminalistická taktika*. Plzeň: Vydavatelství a nakladatelství Aleš Čeněk, 2005. Vysokoškolské učebnice (Vydavatelství a nakladatelství Aleš Čeněk). ISBN 80-86898-40-7, str. 78.

<sup>14</sup> STRAUS, J. *Kriminalistická taktika*. Plzeň: Vydavatelství a nakladatelství Aleš Čeněk, 2005. Vysokoškolské učebnice (Vydavatelství a nakladatelství Aleš Čeněk). ISBN 80-86898-40-7, str. 78.

## 4 OHLEDÁNÍ MÍSTA ČINU

*„Ohledání místa činu, je kriminalistická metoda a procesní úkon, při kterém zákonem stanovený orgán bezprostředním pozorováním a za pomoci dalších metod zjišťuje, zkoumá a podchycuje materiální situaci na místě činu, stopy, předměty a dokumenty, které mohou být věcnými nebo listinnými důkazy, na jejichž základě mohou být odůvodněně stanoveny okolnosti důležité pro trestní řízení.“<sup>15</sup>*

Zákonodárce zmiňuje ohledání místa činu v sedmém oddílu hlavy páté trestního řádu § 113 až 118.

Ohledání místa činu je nejčastějším druhem ohledání. Můžeme přiměřeně využít metodiku a taktiku vypracovanou pro tento druh ohledání i na jiné objekty. Ohledání můžeme rozdělit do čtyř samostatných etap, které jsou:

1. prvotní a neodkladné úkony při zásahu na místě činu (viz kapitola 3),
2. příprava ohledání,
3. vlastní ohledání,
4. hodnocení výsledku a průběhu ohledání.

### 4.1 Právní úprava ohledání místa činu

Právní úpravu samotného ohledání místa činu nalezneme v zákoně č. 141/1961 Sb., o trestním řízení soudním, v hlavě páté s názvem Dokazování, v oddílu sedmém nazvaném Ohledání, kde máme ustanovení § 113 až § 118.

Ohledání nalezneme také v ustanovení § 158 odst. 3 písm. d) trestního řádu, kde zákonodárce uvádí, že ohledání může být provedeno i před samotným zahájením trestního stíhání, a to v případě, že se jedná o neodkladný a neopakovatelný úkon.

Za zmínku také stojí uvést interní akt řízení, Pokyn policejního prezidenta 100 ze dne 21. června 2018, o kriminalistické činnosti, což je nahrazující pokyn předešlého Závazného pokynu policejního prezidenta 100 z roku 2001, ke kriminalistické činnosti Policie České republiky. Bohužel v současné době ještě není úplně dodělaný, jelikož v tomto pokynu chybí rozpracovat činnosti související s jednotlivými kriminalistickými technikami.

---

<sup>15</sup> NĚMEC, M. *Kriminalistická taktika pro policisty*. Praha: EUROUNION, 2004. ISBN 80-7317-036-1, str. 113.

## 4.2 Příprava ohledání místa činu

Tuto podkapitolu, příprava ohledání místa činu, lze pro lepší porozumění rozdělit na dvě části, a to na přípravu před výjezdem na místo činu a přípravu po příjezdu na místo činu.

Na základě výchozích informací spočívá příprava před výjezdem na místo činu v ujasnění, kde se místo nachází a jaké podmínky při ohledání nás čekají. Podle okolností sestavíme, případně doplníme výjezdovou skupinu příslušným počtem pracovníků, jedná se zejména o znalce a odborníky. Připravíme si potřebné technické prostředky k ohledání.

Po příjezdu na místo příprava zahrnuje především získání potřebných informací od oznamovatele nebo policistů, kteří provedli prvotní zásah na místě. Poté provedeme orientační prohlídku na místě, zpracujeme a vyhodnotíme informace získané z místa činu. Podle potřeby upravíme rozsah ohledání a zvětšíme nebo naopak zmenšíme uzavřený prostor. Stanovíme další osoby, které by se měly ohledání zúčastnit (např. přibereme důvěryhodnou nezúčastněnou osobu, která nebyla svědkem nebo účastníkem objasňované věci). Pro zlepšení podmínek ohledání, můžeme využít některé z technických opatření, např. při špatné viditelnosti použijeme osvětlení. Pokud nám to situace dovolí, můžeme využít i nasazení služebního psa např. na stopu po pachateli. Na konec se rozhodneme pro určitý způsob ohledání a provedeme instruktáž ostatních zúčastněných osob při ohledání.<sup>16</sup>

## 4.3 Vlastní ohledání místa činu

Na začátku je potřeba, určit si směr pohybu, při ohledání, kterým se budeme řídit. Těchto způsobů ohledání máme hned několik, a proto se na každý z nich podíváme detailněji.

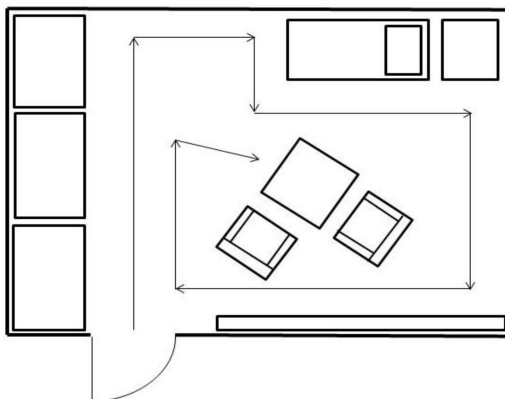
**Koncentrický způsob ohledání** – při tomto způsobu ohledání se pohybujeme po takzvané spirále, to znamená, že jdeme od kraje vytyčeného místa činu a postupujeme spirálovitě do jeho středu. Za střed ohledání se většinou rozumí nejdůležitější objekt, nacházející se na místě události. Tento způsob můžeme v praxi využít při ohledání krádeže vloupáním v dané místnosti, kde je pro nás důležitým

---

<sup>16</sup> MUSIL, J, KONRÁD, Z., SUCHÁNEK, J. *Kriminalistika*. 2., přeprac. a dopl. vyd. Praha: C.H. Beck, 2004. Beckovy mezioborové učebnice. ISBN 80-7179-878-9, str. 321–322.

objektem např. trezor. Začátek ohledání se zpravidla při tomto příkladu nachází v místě vstupu pachatele do místnosti.

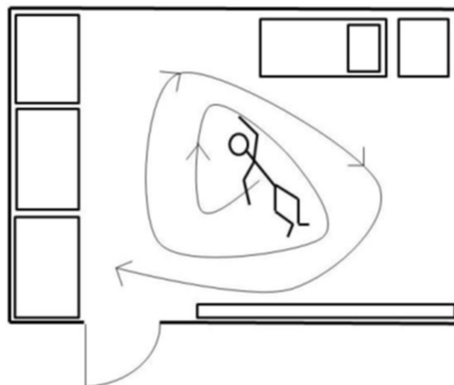
Obr. č. 1: Koncentrický způsob ohledání



Zdroj:<sup>17</sup>

**Excentrický způsob ohledání** – tento způsob je velice podobný předchozímu, ale zde se pohybujeme opačně. To znamená, že začátek ohledání je ve středu ohledání a dále postupujeme ve spirále k hranici místa činu. Někdy je také označován jako rozvíjející se spirála. Pro tento způsob najdeme uplatnění v praxi především u násilných trestných činů, kde středem ohledání je mrtvola, od které se postupně ve spirále vzdalujeme.

Obr. č. 2: Excentrický způsob ohledání



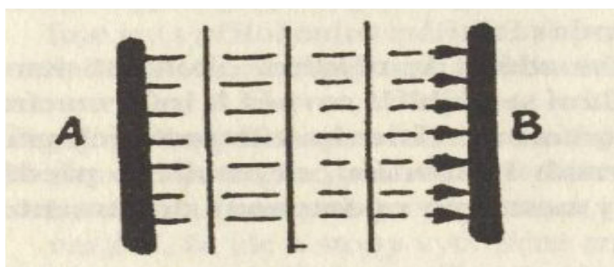
Zdroj:<sup>18</sup>

**Frontální způsob ohledání** – hlavním prvkem tohoto ohledání je rojnice, která začíná na okraji místa činu a končí se na protilehlé straně. Pro zrychlení ohledání je možné zřídit dvě skupiny policistů, kteří půjdou v daném úseku proti sobě, je to takzvaný Vstřícný způsob ohledání. Na tento způsob je zapotřebí většího počtu policistů.

<sup>17</sup> KUDLIČKA, L., PŘADKA, M. *Ohledání místa činu*. Brno: VPŠ A SPŠ MV v Holešově, 2013, str. 10.

<sup>18</sup> KUDLIČKA, L., PŘADKA, M. *Ohledání místa činu*. Brno: VPŠ A SPŠ MV v Holešově, 2013, str. 11.

Obr. č. 3: Frontální způsob ohledání

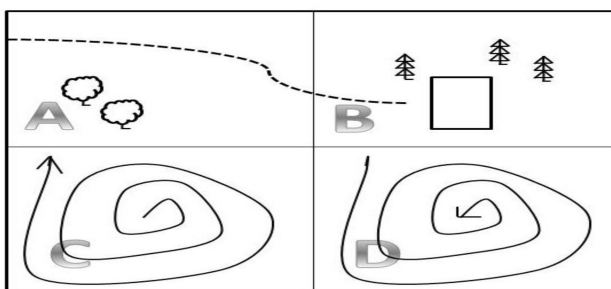


Zdroj:<sup>19</sup>

Efektivnost těchto způsobů je v přehledném a rovinatém terénu a používá se například u velkých havárií nebo při pátrání po osobách a věcech (pohřešované, hledané atd.).

**Rajónový způsob ohledání** – v první řadě je zapotřebí, si místo činu rozdělit do několika sektorů. Můžeme si je pro přehlednost nazvat např. sektor A, B apod. Následný postup při ohledání můžeme provést dvěma způsoby. Každý sektor ohledáme postupně jeden po druhém, anebo ohledáváme celé místo činu najednou. Při samotném ohledání pak můžeme aplikovat v daném sektoru způsob excentrický nebo koncentrický. Využití tohoto dělení místa činu v praxi je u rozsáhlých oblastí, v nepřehledném kopcovitém terénu nebo u velkých budov a hal.

Obr. č. 4: Rajónový způsob ohledání



Zdroj:<sup>20</sup>

**Postup po cestě pachatele** – u tohoto způsobu ohledání se začíná předpokládaným příchodem pachatele a následně se ohledává po jeho cestě až k odchodu z místa činu. V praxi můžeme využít u vloupání do objektu.

Pro efektivní ohledání místa činu můžeme výše uvedené metody kombinovat.

<sup>19</sup> NĚMEC, M. *Kriminalistická taktika pro policisty*. Praha: EUROUNION, 2004. ISBN 80-7317-036-1, str. 119.

<sup>20</sup> KUDLIČKA, L., PŘADKA, M. *Ohledání místa činu*. Brno: VPŠ A SPŠ MV v Holešově, 2013, str. 12.



### 4.3.1 Taktické ohledání místa činu

Taktické ohledání místa činu je postup, směřující ke zjištění, zkoumání, hodnocení všech skutečností důležitých pro objasnění a vyšetření kriminalisticky relevantní události. Při tomto postupu musí být zajištěno optimální využití všech dostupných metod a prostředků.

Vzhledem k zobecněným poznatkům, kriminalistická taktika doporučuje provádět ohledání místa činu ve třech fázích:

- a) Orientační (předběžné) ohledání,
- b) Detailní ohledání,
- c) Závěrečné ohledání.

**Ad a)** Cílem tohoto ohledání je zorientovat se na místě činu. Začneme tedy obhlídkou, vymezení prostoru ohledání a ujasníme si, jakou metodu ohledání použijeme (viz podkapitola 4.3. Vlastní ohledání místa činu). Pro přehledné zajištění struktury místa činu se použije náčrtek a plánek, fotodokumentace a videodokumentace, snímání pachových stop, popřípadě se provede předběžné zajištění stop a předmětů, které by mohly být znehodnoceny. Na místo se podle potřeby může přivolat psod se služebním psem, a to z důvodu pátrání po pachateli nebo věcech potřebných pro trestní řízení. Mimo jiné je důležité zmínit, že se na místě činu v této fázi ohledání, nemanipuluje s předměty. Ty jsou fixovány na takovém místě, kde jsme je při našem příjezdu našli.

**Ad b)** Tato fáze ohledání začíná ihned po ohledání orientačním, s konečnou platností se určí metoda ohledání a rozdělí se konkrétní úkoly. Smyslem je ohledat detailně ty objekty, které se nacházejí na místě činu, zajistit a zkoumat stopy, které se musí řádně zadokumentovat. Zde už dochází k přemísťování, odstraňování a změnám polohy předmětů, což má za následek změnu konečné struktury místa činu.

**Ad c)** Cílem této fáze, je dokončit veškerou dokumentaci ohledání místa činu. Dopracovávají a kompletují se schémata a plánky, fotografická a video dokumentace, provádí se balení zajištěných objektů a přijímají se opatření k zajištění těch objektů, které není možné z místa činu odebrat, ale mají pro nás důkazní význam. V případě nálezů mrtvol se zajistí převoz na ústav soudního lékařství. V případě ukončení ohledání místa činu, není-li zapotřebí opětovného ohledání nebo jakéhokoli jiného

úkonu, se rozhodne o ukončení všech doposud probíhajících úkonech, které zajišťovali průběh celého ohledání.

### 4.3.2 Stopy na místě činu

*„Kriminalistická stopa je každá změna v materiálním prostředí nebo ve vědomí člověka, která je v příčinné nebo jiné souvislosti s kriminalisticky relevantní událostí, existuje nejméně od svého vzniku do zjištění, je nositelem důležitých informací a je vyhodnotitelná současnými kriminalistickými metodami a prostředky.“<sup>21</sup>*

Zajišťované stopy musí splňovat určité parametry, které musí být dodrženy, abychom je mohli použít jako důkaz v trestním řízení. Souhrnně tomu říkáme, že stopa má tzv. procesní hodnotu. Procesní hodnota kriminalistické stopy je soubor povinných znaků. Tyto znaky jsou:

- a) očíslování,
- b) dokumentace,
- c) správné zajištění,
- d) vyhodnocení stopy odborníkem.

**Ad a) očíslování** – Jedná se o jednoznačné označení kriminalistické stopy, takovým způsobem, aby nebylo žádných pochybností, že se jedná o stopu z konkrétního případu a místa. Nejčastější chyba u číslování se stává v případech doplňujících ohledání. V těchto případech policisté ohledávají stejné místo podruhé, jelikož došlo při prvotním ohledání k nějakým chybám nebo se určitá část místa činu neohledala a při tomto doplňujícím ohledání dochází k opětovnému číslování od čísla 1, přestože správně by mělo být číslování pokračovat číslem, které je následujícím po posledním čísle, které bylo použito při prvotním ohledání.

**Ad b) dokumentace** – Ohledání a přesná místa zajištění kriminalistických stop musí být jednoznačně zadokumentované v povinných druzích dokumentace, které se při ohledání místa činu provádějí. Jednotlivé druhy dokumentace budou popsány v samostatné kapitole.

**Ad c) správné zajištění** – Jedná se o činnost policisty, nejčastěji kriminalistického technika, který provádí ohledání a musí rozhodnout o správném

---

<sup>21</sup> MUSIL, J, KONRÁD, Z., SUCHÁNEK, J. *Kriminalistika*. 2., přeprac. a dopl. vyd. Praha: C.H. Beck, 2004. Beckovy mezioborové učebnice. ISBN 80-7179-878-9, str. 78.

a vhodném postupu k zajištění kriminalistických stop. Samozřejmě do této podmínky patří i dodržení zásady legality, což znamená, že ohledání místa činu musí být provedeno v souladu se zákonem.

**Ad d) vyhodnocení kriminalistických stop odborníkem** – V tomto bodě musíme mít na paměti, že kriminalistickou stopu musíme dát k posouzení a zkoumání pouze osobě, které má správnou odbornost a případně speciální postavení. V rámci Policie ČR jsou dvě instituce, které mají příslušnou odbornost a oprávnění provádět vyhodnocení kriminalistických stop. Jsou to Odbor kriminalistické techniky a expertíz (OKTE) a Kriminalistický ústav (KÚ). Výsledek vyhodnocení kriminalistických stop může mít dvě formy, a to Odborné vyjádření nebo Znalecký posudek. V případě, že nelze zajistit k posouzení žádného odborníka z řad Policie ČR můžeme oslovit a dle trestního řádu přibrat znalce z civilního sektoru, který je zapsán v rejstříku znalců a tlumočnicků.

Na místě činu se můžeme nejčastěji setkat s těmito druhy stop:

#### **a) Daktyloskopické stopy**

V praxi se tyto stopy vyskytují velice často, zobrazují vnější strukturu toho, kdo je vytvořil a jsou také široce využívány pro účely identifikace osob. Tyto stopy poskytují informace, které jednoznačně vedou k identifikaci konkrétní osoby.

Vznikají tak, že se pokožka dotkne vhodného nosiče, na kterém zanechá jedinečný kód, který se nazývá obrazec papilárních linií.

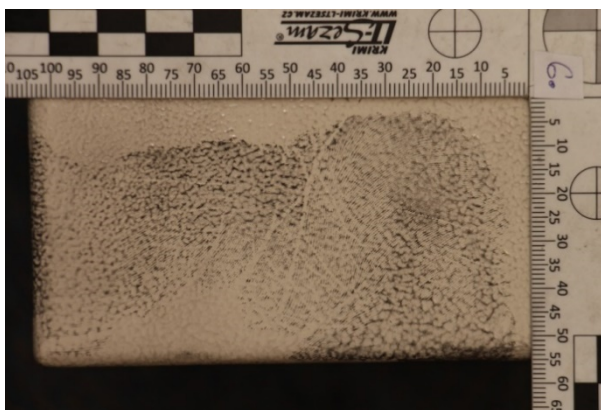
Zajištění daktyloskopických stop záleží především na tom, zda jsou neviditelné (latentní) anebo viditelné. V prvním případě, kdy stopu nevidíme, použijeme k jejímu zvýraznění daktyloskopické prášky. Jedná se o velice tenkou vrstvu rozemletého prášku, který na stopu nanese jemným štětečkem. Takto vyvolané stopy se poté snímají na daktyloskopickou folii. Cílem je, aby otisk byl na folii co nejkontrastnější, a proto zvolíme i vhodnou barvu folie.

K odebrání daktyloskopických stop, máme možnost využít i jiných metod, jako jsou tekuté roztoky, laserové záření anebo využití par.

Vznik viditelné daktyloskopické stopy může nastat přenesením nečistot z pokožky, jako je špína, krev, pot, aj. Tyto stopy se zajišťují pomocí fotografování.

Najdeme-li při ohledání stopy i na menších předmětech (doklady, bankovky, dokumenty atd.), zajistíme je in natura, to znamená i s jejich hmotným nositelem.

Obr. č. 5: Otisk dlaně na vykradeném trezoru



Zdroj:<sup>22</sup>

### **b) Biologické stopy**

V podstatě se jedná o aplikaci biologické vědy v kriminalistice. Na místě činu tuto stopu zajistíme a následně vyhodnotíme. Můžeme se setkat s více druhy biologických stop a to lidského, zvířecího anebo rostlinného původu. Stopy jsou v kriminalistice nejčastěji v podobě krve, slin a potu, ejakulátu, vlasů a chlupů, kostí, kosterní nálezy a moči. Dále můžeme rozdělit biologické stopy pro účely vyhledávání na viditelné a neviditelné. A právě při vyhledávání je zapotřebí využít některé z chemických metod pro zviditelnění stopy. Můžeme použít například Luminol (vyznačuje se modrým zářením). Jedná o chemikálii, která se nastříká na místo možného nálezu biologické stopy, dojde reakci a následnému zviditelnění. Pozor, při použití této metody můžeme biologický materiál poškodit nebo i zničit a tím se stane pro další expertízu nepoužitelný. Použít můžeme v kriminalistice ještě častější metodu, a to je Ultrafialové záření. Při této metodě se stopa ozáří a začne fluoreskovat nebo některé stopy se jeví jako tmavé skvrny. Při zajišťování biologických stop se musíme v praxi řídit několika zásadami. Nikdy na stopu nesaháme holýma rukama, hrozí, že stopu znehodnotíme. Proto pracovat vždy s rukavicemi. Jestliže to okolnosti dovolí a je to technicky možné, zajišťujeme stopu in natura. Jestliže to možné není, pokusíme se stopu z jeho nositele seškrábat nebo setřít vatovým tampónem. V tomto případě je ale nutné, zajistit vzorek podkladového materiálu. Pro zajištění je vhodné použít nástroje k tomu určené, jako jsou štětečky, vatové tampony aj. Všechny tyto stopy se zasílají ke zkoumání suché. Zajištění tělních tekutin provádí zdravotnické zařízení.

<sup>22</sup> OŘP I. Odbor kriminalistické techniky.

### c) Trasologické stopy

Trasologická stopa obsahuje informace o biologických nebo vnějších vlastnostech toho objektu, který stopu vytvořil. Jedná se především o stopy po člověku, zvířeti nebo věcech. Obecně rozdělujeme tyto stopy na objemové a plošné.

K zjištění trasologické stopy se vyžaduje pouze pečlivé ohledání místa činu, neboť stopy jsou dobře viditelné. I přes to se musíme pohybovat na místě velice opatrně, aby nedošlo k narušení nebo úplnému zničení stopy.

Pro snímání a zajištění trasologických stop, máme k dispozici několik metod:

- **Odlévání stop**, je náročná činnost a je zapotřebí mít určité zkušenosti. Tato metoda se nedá opakovat, to znamená, že znovu odlít stopu není možné. K odlévání se používá ve většině případů sádra, můžeme použít také silikonové nebo trasologické tmely a vosky.
- **Fotografování**, je jedna z nejrozšířenějších metod pro zajištění trasologických stop. Zejména se využívá u stop objemových a plošných. Tento způsob lze opakovat, aniž bychom stopu porušily a následně můžeme přejít k další z uvedených metod. K pořízení fotografií je zapotřebí přiložit ke stopě měřidlo a fotit za dobrého osvětlení.
- Použití **daktyloskopické fólie**. Postupujeme podobně jako u snímání daktyloskopických stop, avšak zde stopu nezviditelňujeme, ale snímáme přímo nános částic. Tyto stopy se často objevují na hladkém a lesklém povrchu.
- **In natura**, tento způsob je málo častý a jedná se o zajištění stopy s jejím nositelem, např. stopa po obuvi na kusu oblečení, papíru aj.

Obr. č. 6: Otisk boty v hlíně



Zdroj:<sup>23</sup>

<sup>23</sup> OŘP I. Odbor kriminalistické techniky.

#### d) Pachové stopy

K vyhledávání, zajišťování a zkoumání těchto stop nám slouží kriminalistický vědní obor zvaný Odorologie. Hlavní činností je zkoumání lidského pachu a u věcí je to zjištění přítomnosti drog nebo výbušných látek. Za lidské pachové stopy se rozumí lidský pot a lidský dech. Proto se zajištění provádí tam, kde pachatel prováděl nějakou činnost. U těchto stop má zajištění přednost před ostatními stopami, a to z důvodu, že trvanlivost u pachových stop je omezená. I přesto musíme dbát opatrnosti, abychom neporušili při zajišťování, stopy ostatní.

Zajištění můžeme provést s nositelem pachové stopy anebo bez nosičů.

**Zajištění s nositelem** neboli in natura, provádíme obezřetně, aby nedošlo ke kontaminaci naším anebo jiným pachem. Proto se používají chirurgické rukavice, sterilní nástroje a vhodné obaly pro přepravu, jako jsou nádoby ze skla nebo plastiku. Nosičem se v tomto případě rozumí např. část oděvu, kabelka, nástroj, kus látky aj.

K **zajištění bez nosičů** se používá takzvaný pachový snímač, který položíme na místo, kde předpokládáme možnost výskytu pachové stopy a překryjeme hliníkovým alobalem. Jedná se o kus sterilní bavlněné látky, kterou takto necháme min. dvacet minut. Čím déle však necháme snímač na místě, tím lepší a přesnější otisk pachu získáme. Po uplynutí dané doby, látku vložíme a hermeticky uzavřeme do vhodné nádoby, které se říká pachová konzerva. Pro účely identifikace, lze tuto stopu upotřebit v rozmezí od uplynutí 24 h do jednoho roku.

Obr. č. 7: Snímač a pachová konzerva



Zdroj:<sup>24</sup>

<sup>24</sup> Autor snímku: Jakub Grepl, místo pořízení: Prostějov.

### e) **Mechanoskopické stopy**

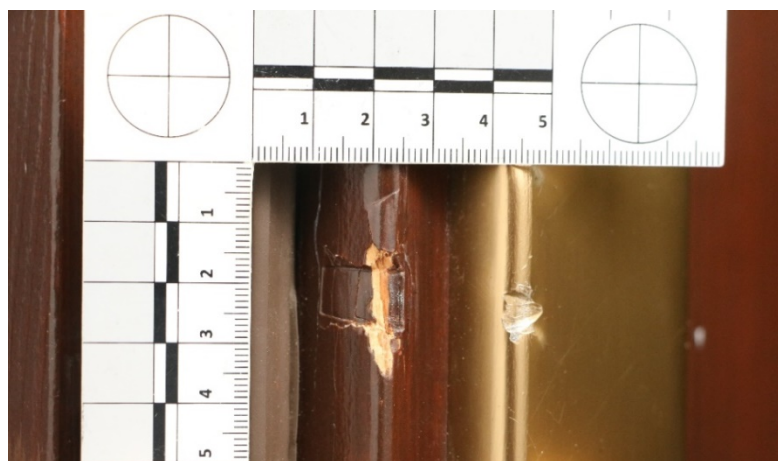
Vědním oborem zkoumající mechanoskopické stopy je Mechanoskopie. Významem je stanovení skupinové nebo individuální identifikace věcí. Tyto stopy odrážejí vnější strukturu objektu, který se může překonat určitou překážku.

Objektem zkoumání jsou např. plomby, cylindrické vložky a kování, porušení skla, úlomky předmětů nebo nástrojů, mechanicky poškozené oděvní součástky aj.

Zajišťování mechanoskopických stop je buď in natura – znamená zajištění celých předmětů nebo stačí jen jejich část. Pozor u této metody nesmí vzniknout při zajišťování neúměrná škoda. Další metodou zajištění je fotografie. Zde postupujeme podobně jako u zajištění trasologických stop. Můžeme použít i metodu odlitím (hmotami na bázi polymerových kaučuků) a otiskem, např. do plastelíny.

Pozor, na věcných stopách se mohou nalézat i jiné stopy, např. daktyloskopické otisky nebo biologické stopy. Mechanoskopické stopy se balí do měkkých prostředků a vše zvláště a s oděvy od tekutin (krev, ejakulát aj.) se zachází jako s nálezem biologických stop, tzn. vysušit. Úlomky se nepřikládají k původním nástrojům, je zapotřebí chránit lomové plochy.<sup>25</sup>

Obr. č. 8: Otisk nástroje v zárubni dveří



Zdroj:<sup>26</sup>

## **4.4 Negativní okolnosti a hodnocení výsledků ohledání místa činu**

V rámci ohledání někdy zjistíme určité skutečnosti, které jsou v logickém rozporu s materiální situací, tzv. negativní okolnosti. Jsou to tedy takové změny na ohledávaném objektu, které jsou v logickém rozporu s jinými informacemi

<sup>25</sup> Soubor učebních dokumentů ZOP: Kriminallistika. Brno: Ministerstvo vnitra, 2010, str. 16–18.

<sup>26</sup> OŘP I. Odbor kriminalistické techniky.

získanými ohledáním. Jde buď o neexistenci změn, které se předpokládají a které by vzhledem k ostatním změnám měly být přítomny, anebo změny, které se v celkové situaci, v souhrnu ostatních změn jeví jako cizí prvky, jako např. prvky nelogické, rozporné či protichůdné a existovat by neměli. Pro příklad můžeme uvést nález mrtvoly, která má střelná poranění, ale na místě schází krev.

Negativní okolnosti by neměly být podceňovány, neboť jsou významným faktorem a cenným zdrojem informací při ohledání zinscenovaných událostí (uměle vytvořených).

Snaha pachatele může být inscenace představy, že v daném místě byl spáchán trestný čin nebo jiný kriminální delikt. Dále může uměle vytvořit zdánlivý průběh kriminálního deliktu s cílem zakrýt závažnější čin nebo zakrýt stopy atd.

Negativní okolnosti významně přispívají k objektivnímu poznání pravé podstaty události a v mnoha případech mohou poukázat na inscenaci či zakrývání trestné činnosti, na skutečnost, že místo nálezu mrtvoly není místem činu, že zajištěné stopy jsou pachatelem záměrně vytvořeny nebo naopak, že se pachatel snažil stopy na místě činu zahladit.<sup>27</sup>

### **Hodnocení výsledků ohledání**

Jestliže je známa počáteční i konečná struktura místa, prostředí nebo stavu jednotlivých objektů ohledání, můžeme objektivně a důkladně prozkoumat mechanismus kriminalisticky relevantní události. Porovnání počáteční a konečné struktury a zajištění rozdílů mezi nimi se zjišťuje změna situace, která byla způsobena poznávaným jevem jako příčinou následku. Tyto změny, které mezi nimi nastaly, zjišťujeme nejen vyhodnocením výsledků ohledání, ale i výslechy osob, které se s konečnou strukturou objektu seznámili jako první.

Nesmíme zapomenout nejen na prostorovou strukturu ale také na časovou posloupnost vzniku jednotlivých struktur. Jedině tak je možné vytvořit pravděpodobný model průběhu události, která byla příčinou změny počáteční struktury objektu v strukturu konečnou.

---

<sup>27</sup> STRAUS, J. *Kriminalistická taktika*. Plzeň: Vydavatelství a nakladatelství Aleš Čeněk, 2005. Vysokoškolské učebnice (Vydavatelství a nakladatelství Aleš Čeněk). ISBN 80-86898-40-7, str. 78.



Ukončení ohledání by se nemělo obejít bez závěrečného ohledání, protože domněnky o průběhu poznávané události mohou být základním kamenem pro formulování kriminalistických verzí.<sup>28</sup>

#### 4.5 Chyby při ohledání místa činu

Při ohledání místa činu se můžeme často dopustit některých chyb, které nám později komplikují vyšetřování. Nejčastější chyby jsou:

Už při příchodu na místo činu můžeme zničit svým chováním některé ze stop, nejčastěji jsou to stopy trasologické nebo biologické. Tato chyba se stane nedodržováním zásady pohybu, která zní „Na místě činu se chováme tak, abychom svým chováním nebo činnostmi neničili stopy nebo nové nevytvářeli“.

Při uzavírání místa činu zvolíme malý perimetr a tím přijdeme o stopy nebo předměty za ním. Tato chyba vzniká nedostatečným identifikováním velikosti místa činu. Zpravidla policista uzavře pouze místo, na kterém jsou patrné následky, tudíž místo, na kterém došlo k dokonání trestného činu. Obhajobou by mohlo být tvrzení, že rozsah nebo určení velikosti uzávěry není nikde vymezen. Pro určení velikosti místa je zpracována obecná formulace, a to „Uzávěra místa činu má být velká v nezbytně nutném rozsahu a na nezbytně nutnou dobu“. Takový pojem je velmi obecný a klade velký dopad na policistu, který přijede na místo jako první, aby správně identifikoval nezbytně velký prostor místa činu.

Při získávání informací od svědků si zapomeneme zjistit totožnost a vzít si na osoby kontakt pro pozdější doplnění výpovědi.

U ohledání vozidla není ohledané celé vozidlo, např. zavazadlový prostor, motorová část nebo interiér. Tato chyba vzniká nedodržováním zásady objektivnosti a hlavně úplnosti. Přestože je pravděpodobné, že v těchto prostorech pachatel nebyl (jelikož nic nechybí), nemůžeme tento předpoklad vyloučit ani potvrdit.

Další chyba souvisí s ověřením funkčnosti vybavení nebo zařízení, což je činnost, která prověřuje případné vzniklé škody, např. pokud je vozidlo pouze poškrábané, není vyzkoušena funkčnost zámků a motoru. Často se zapomíná u vozidel na popis pneumatik, zda mají letní nebo zimní vzorek, značka, velikost kola a na popis disků.

---

<sup>28</sup> MUSIL, J., KONRÁD, Z., SUCHÁNEK, J. *Kriminalistika*. 2., přeprac. a dopl. vyd. Praha: C.H. Beck, 2004. Beckovy mezioborové učebnice. ISBN 80-7179-878-9, str. 324–325.

## 5 DOKUMENTACE MÍSTA ČINU

V rámci jednotlivých procesních úkonů, tedy i v průběhu ohledání místa činu, se objasňují okolnosti významné pro řešení konkrétního případu z hlediska trestního řízení. Ohledání místa činu je tedy jedním z prostředků dokazování okolností významných pro trestní řízení. Z toho vyplývá, má-li mít ohledání místa činu důkazní hodnotu, je zapotřebí, aby jeho výsledky byly řádně zadokumentovány formou, kterou stanoví trestní řád. Dobře zadokumentované místo činu poznáme tak, že si obraz o situaci na místě dokáže vytvořit, na základě těchto materiálů, i ten, který na místě činu nikdy nebyl. Je tedy možné vytvořit kdykoliv přesnou rekonstrukci činu.

K obligatorním procesním dokumentům ohledání místa činu patří:

- a) protokol o ohledání místa činu (§ 113 zák. č. 141/1961 Sb.).

Dále rozeznáváme další formy dokumentace ohledání místa činu:

- b) kriminalistickou topografickou dokumentaci,
- c) kriminalistickou obrazovou dokumentaci,
- d) další dokumentaci, včetně speciálních způsobů zajišťování a uchovávání stop a dalších důkazů.

Jednotlivé druhy dokumentace můžeme najít v přílohách této Bakalářské práce.

### 5.1 Protokol o ohledání místa činu

Jedná se o dokumentaci k podchycení skutečností souvisejících s ohledáním místa činu, slouží ke stanovení dalšího postupu při prověřování události a má nejen informační, ale i taktický význam. Z procesního hlediska má protokol hodnotu důkazního prostředku, a proto musí splňovat nejen taktická hlediska kriminalistiky, ale také požadavky trestního řádu.

Každý protokol o ohledání místa činu má povinné tři základní části, a to **úvodní popisnou a závěrečnou**.

Úvodní část protokolu obsahuje:

- označení události, ve které bylo ohledání provedeno,
- datum, čas a místo ohledání,
- povětrnostní podmínky při ohledání,

- jméno, funkci, hodnost a zařazení policisty, který ohledání prováděl nebo řídil,
- jména dalších účastníků ohledání,
- důvod k ohledání.

**Popisná část** protokolu obsahuje zpravidla v této posloupnosti, přesný popis ohledávaného objektu, postupu při ohledání, výsledů ohledání včetně přesné specifikace zajištěných stop a předmětů.

- popis místa činu s přesným vymezením hranic ohledání,
- popis přístupových cest k místu a i toho, co na nich bylo nalezeno nebo zajištěno,
- v případě ohledání místnosti nesmíme zapomenout i na strop, podlahu, okna, vchody apod.,
- jaká je situace na místě činu,
- popis míst, na nichž byly zajištěny stopy a předměty použité při spáchání činu,
- zaznamenat zvláštnosti místa a daného případu ohledání,
- zjištění negativních okolností atd.

**Závěrečná část** protokolu je:

- soupisem zajištěných stop, předmětů a dokumentů,
- popis, jak s těmito materiály bylo naloženo,
- jaká opatření byla na místě ohledání provedena,
- jaké dokumenty byly v souvislosti s ohledáním pořízeny,
- na konec podpisové doložky všech účastníků ohledání.

Protokol ohledání musí být přesný, srozumitelný, posloupný, úplný a cílevědomí a musí poskytnout věrný obraz ohledávaného místa činu.

## **5.2 Časté chyby, při vypracovávání protokolu o ohledání místa činu**

Při zajištění stopy se do protokolu chybně nebo neúplně popíše prostor a místo, kde se stopa nachází a jakým způsobem se zajišťuje.

Dále se také zapomíná uvést do protokolu, jaké osoby byly přítomny při ohledání místa činu nebo se neuvedou v podpisové doložce.

Při příchodu na místo činu se často neuvádí popis a způsob tohoto příchodu. Zpracovatel se nejčastěji upne s popisem pouze na místo spáchání. Je třeba také dodat, že v popisu ohledání místa činu se zapomíná popsat přístupovou, popřípadě únikovou cestu pachatele. Tím přicházíme o spoustu užitečných stop, které nám pachatel může svým chováním zanechat. Např. jestliže pachatel zvolil únikovou cestu přes plot, můžeme zde zajistit a popsat porušený plot, otisk obuvi v blátě nebo kus pachatelova oděvu.

Při ohledání domu nebo bytu je chybou soustředit se pouze na popis pokoje, kde např. pachatel kradl. Zde by byla opět porušena zásada objektivnosti, a proto je zapotřebí ohledat i ostatní místnosti.

Jestliže ohledáváme místo činu, ležící mimo obec, často zapomeneme uvést do protokolu souřadnice GPS. V obci můžeme uvést adresu, jméno ulice, číslo dopravní značky nebo sloupu veřejného osvětlení. Toto však ve volném prostranství mimo obec nelze, a tak je důležité při popisu místa činu, do protokolu, uvést tyto souřadnice GPS.

### 5.3 Kriminální topografická dokumentace

Je důležitým a nezbytným prostředkem grafického zobrazení situace a výsledků ohledání. Máme dva druhy grafického znázornění, a to pomocí náčrtku a plánu.

**Náčrtek** je kreslen od ruky nezávisle na měřítku a slouží nám jako podklad pro vypracování plánu. Zobrazuje půdorysně část místa, kde došlo k ohledání, včetně zajištěných objektů, které se na místě nacházely a uvedení základních rozměrů a vzdáleností. Náčrtek je součástí ohledání, pořizujeme přímo na místě a pro úplnost je zapotřebí podpis od všech účastníků ohledání.

**Plán** je zpracován v určitém měřítku, a to přesným půdorysním zobrazením místa ohledání i objektů, které se na něm nacházely. Při kresbě terénu je zapotřebí i vyznačení světových stran. Dále musejí být zakreslena i místa, kde se nacházejí stopy i s jejich číselným označením, a to přesně v souladu s protokolem o ohledání místa činu a fotodokumentací. Plán je doplněn legendou, pro lepší srozumitelnost a následně podepsán jeho zpracovatelem.<sup>29</sup>

---

<sup>29</sup> STRAUS, J. *Kriminální taktika*. Plzeň: Vydavatelství a nakladatelství Aleš Čeněk, 2005. Vysokoškolské učebnice (Vydavatelství a nakladatelství Aleš Čeněk). ISBN 80-86898-40-7, str. 87–90.

## 5.4 Kriminalistická obrazová dokumentace

Je významná součást dokumentace průběhu a výsledku ohledání.

Fotografie z místa činu musí být z technické stránky dokonalá, aby zachycovala všechny detaily situace na místě. V praxi to znamená, že fotografie musí být ostrá a kvalitní, objekt musí být dobře osvětlen, aby nezanikaly některé podrobnosti z tmavých partií. Fotografie by měla dokumentovat vše, co bylo zjištěno ohledáním místa činu a bylo již zapsáno v protokole o ohledání místa činu. Fotografie vždy zachytí objektivní realitu a mnohdy i to, co ohledávajícímu uniklo. Fotodokumentaci lze rozdělit do těchto fází:

- předběžné fotografování místa činu, je dobré zejména k zachycení celkové situace, kterou jsme našli po příchodu na místo činu,
- průběžné fotografování, zachycuje jednotlivé části a úseky místa činu, stopy na nich nalezené a předměty důležité pro další vyšetřování,
- fotografování po ohledání – je zapotřebí nafotit opět celé místo činu a využívá se stejných výchozích míst, jako při fotografování předběžném. Podchycujeme opět všechny stopy, předměty i s jejich číselným označením a ostatní důležité detaily. Tyto fotografie dokumentují místo činu těsně před jeho opuštěním.

Fotodokumentace je stále více doplňována obrazovým záznamem o průběhu a výsledku ohledání tzv. video záznamem. Při videodokumentaci se postupuje obdobnými fázemi jako při fotodokumentaci. Za kvalitu tohoto druhu dokumentace odpovídá kriminalistický technik.<sup>30</sup>

Při pořizování a popisu stop pomocí metody fotodokumentace je třeba si dát pozor na některé z chyb.

Po nafocení věci nalezené na místě činu, se uvede její detailní popis. Na co se ale zapomíná, je popis toho, v jakém se nachází stavu. Proto se uvede, zda je věc funkční, zjevně poškozená nebo jestli na sobě má nějaké rýhy a škrábance.

Při popisu nafocených šperků se chybně uvádí, že jde o řetízek ze zlata nebo stříbra. Policista není znalec, a proto je správný popis v tomto případě takový, že se jedná o řetízek z bílého nebo žlutého kovu.

---

<sup>30</sup> NĚMEC, M. *Kriminalistická taktika pro policisty*. Praha: EUROUNION, 2004. ISBN 80-7317-036-1, str. 128–130.

## 5.5 Další dokumentace, včetně speciálních způsobů zajišťování a uchovávání stop a dalších důkazů

**Globální polohový systém GPS** – je družicový navigační systém složený ze třech segmentů, a to segmentu kosmického, řídicího a uživatelského. U PČR je tento systém využíván od roku 1995, jeho výhodou je možné propojení s např. systémem Spheron. **Systém dokumentace Spheron R2S Crime** (z angl. Return to scene crime – návrat na místo činu), kterým je od roku 2005 vybaveno pracoviště KÚ Praha. Umožňuje vytvořit kompletní digitální kriminalistickou dokumentaci místa činu. Využívá sférické kamery pro snímání místa činu a umožňuje zakomponování videozáznamů, topografické dokumentace, fotografické dokumentace, písemných záznamů a popisu jednotlivých stop. Výsledkem je kompletní dokumentace místa činu v elektronické podobě. Základním prvkem tohoto systému je sférická kamera, která umožňuje vytvořit sférický snímek, který vytváří pocit, že osoba stojí uprostřed prostoru. Toto je umožněno díky parametrům kamery jako je vertikální rozsah 180°, horizontální rozsah 360° a rozlišení 50 milionů pixelů. Doba snímání scény se pohybuje podle nastaveného rozlišení a světelných podmínek od jedné minuty po třicet minut. Tyto moderní metody nenahrazují klasické činnosti na místě činu, jen je doplňují a činí je názornější a přehlednější.<sup>31</sup>

Obr. č. 9: Spheron na místě činu



Zdroj:<sup>32</sup>

<sup>31</sup> Policie ČR. *KÚP se představí na Pragoalarmu* [online]. 2019 [cit. 2019-03-05]. Dostupné z: <https://www.policie.cz/clanek/utvary-policie-cr-celorepublikove-utvary-kriminalisticky-ustav-praha-zpravodajstvi-kup-na-pragoalarmu.aspx>

<sup>32</sup> Policie ČR. *KÚP se představí na Pragoalarmu* [online]. 2019 [cit. 2019-03-05]. Dostupné z: <https://www.policie.cz/clanek/utvary-policie-cr-celorepublikove-utvary-kriminalisticky-ustav-praha-zpravodajstvi-kup-na-pragoalarmu.aspx>

## 6 PRAKTICKÁ ČÁST

Cílem praktické části bakalářské práce, je potvrzení či vyvrácení stanovených hypotéz. Ohledání místa činu nemá a všechny práce s ním spojené nemají pevný postup, dá se říct, že pouze doporučený a popsany v několika knihách. Policisté, kteří se skoro každý den setkávají s touto problematikou, by měli být dostatečně proškoleni a také by na jejich útvarech, neměly chybět dostatečné pomůcky k ohledání místa činu.

Stanovené hypotézy:

- Hypotéza 1: Dojezdový čas policistů je do 15 min.
- Hypotéza 2: Většina policistů je vyškolená k ohledání místa činu pouze ze základní odborné přípravy.
- Hypotéza 3: Policisté nemají dostatečné vybavení k ohledání místa činu, na svých odděleních.
- Hypotéza 4: Všichni policisté zpracovávají po ohledání místa činu obrazovou dokumentaci.

### 6.1 Uskutečnění průzkumného šetření

Realizace proběhla pomocí anonymního dotazníku (viz příloha I), který obsahuje 14 otázek a v celkovém obsahu je zaměřen na ohledání místa. V úvodu dotazníku jsou otázky, které směřují k zařazení respondenta do určité kategorie, jako je hodnostní označení, do kterého kraje patří a na jakém oddělení pracuje. Zpočátku byl dotazník zaměřen pouze na tři Krajské ředitelství policie České republiky, ale postupem času se dotazník rozšířil po celé republice, a proto je vyhodnocován ze všech krajů. Další otázky dotazníku se týkají nejen samotného ohledání místa činu, ale i např. dojezdových časů hlídek na místo činu nebo kolik takových výjezdů jsou schopni za jeden měsíc zvládnout.

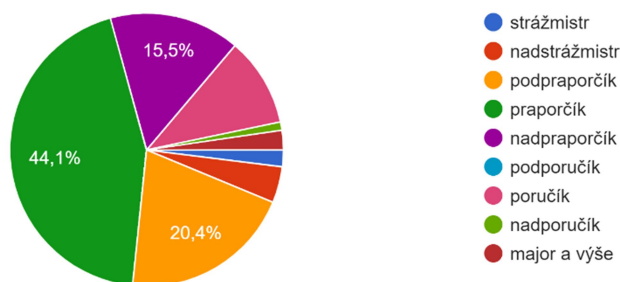
Tímto dotazníkem byli osloveni pouze příslušníci policie České republiky, a to za pomoci Google dotazníku ([https://www.google.com/intl/cs\\_CZ/forms/about/](https://www.google.com/intl/cs_CZ/forms/about/)), který byl následně rozeslán pomocí emailu, sociálních sítí a také byl vyvěšen na webových stránkách policista.cz. Počet respondentů, kteří na dotazník odpověděli je 305 a celé průzkumné šetření probíhalo od 7. 11. 2019 do 19. 11. 2019.

## 6.2 Vyhodnocení dotazníku

### Otázka č. 1

Graf č. 1 Odpovědi na otázku č. 1

Moje hodnostní označení je:  
304 odpovědí



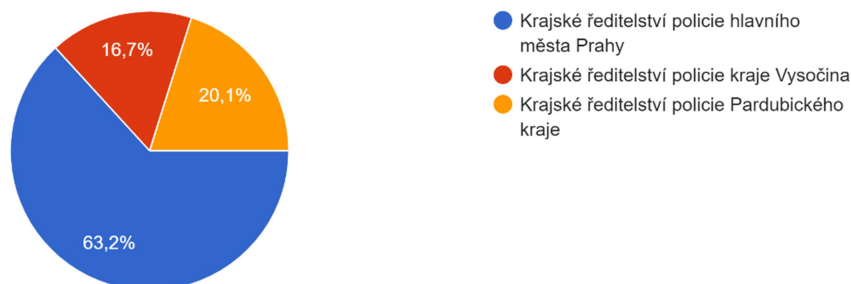
Zdroj: vlastní

Z 304 odpovědí respondentů bylo největší zastoupení hodnostního označení praporčík a to 134, dále podpraporčík 62, nadpraporčík 47, poručík 32, nadstrážmistr 13, major a výše 7, strážmistr 6, nadporučík 3 a odpověď podporučík nezvolil nikdo z respondentů.

### Otázka č. 2

Graf č. 2 Odpovědi na otázku č. 2

Jsem zařazený pod:  
144 odpovědí



Zdroj: vlastní

Zde odpovědělo pouze 144 respondentů a to proto, že dříve byl dotazník cílen pouze do těchto třech sektorů. Tuto otázku jsem však z dotazníku vyřadil, jelikož se dotazník rozšířil i do jiných krajů, a tudíž by výsledky byly nepřesné.



### Otázka č. 3

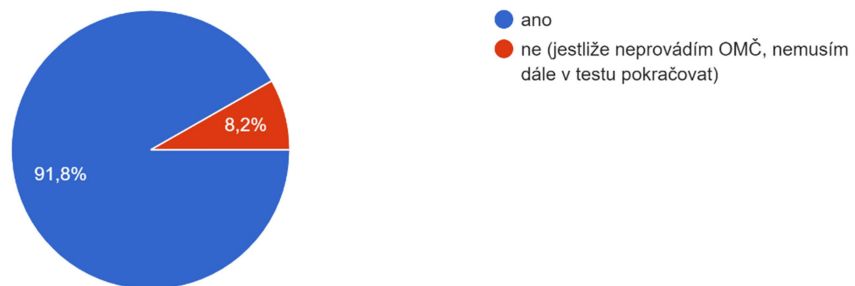
Název oddělení.

Zde byla volná odpověď, kde respondenti psali názvy svých oddělení. Tato otázka nehraje v dotazníku zásadní roli, ale pomáhá k vytvoření představy, o jak velkou škálu oddělení se jedná. Přesněji řečeno, 101 respondentů napsalo, že jsou zařazení na Obvodním oddělení policie, 63 jich napsalo pouze název jejich krajského ředitelství, 61 odpovědí přišlo z Místního oddělení policie v Praze, což je ekvivalent Obvodního oddělení. 53 respondentů uvedlo, že pochází ze Služby kriminální policie a vyšetřování, dále 16 z oddělení hlídkové služby a 5 z Dálničního oddělení. Na konec po jedné odpovědi z oddělení Pohotovostní motorizované jednotky, Informačního operačního střediska, Útvar pro odhalování organizovaného zločinu a na konec poslední odpověď od Generální inspekce bezpečnostních sborů. Celkem odpovědělo 305 respondentů.

### Otázka č. 4

Graf č. 3 Odpovědi na otázku č. 4

Provádím při výkonu služby OMČ?  
304 odpovědí



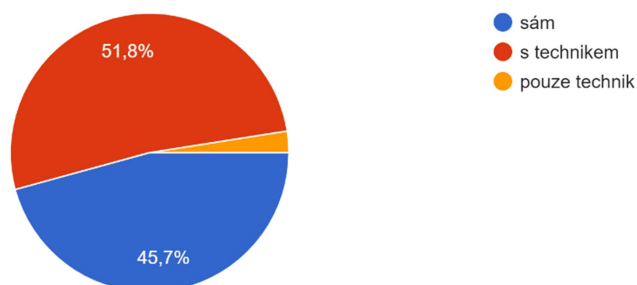
Zdroj: vlastní

Touto otázkou, byl úmysl eliminovat všechny policisty, kteří ohledání místa činu neprovádí. Z 304 respondentů odpovědělo ANO 279 a NE 25.

## Otázka č. 5

Graf č. 4 Odpovědi na otázku č. 5

OMČ provádím:  
282 odpovědí



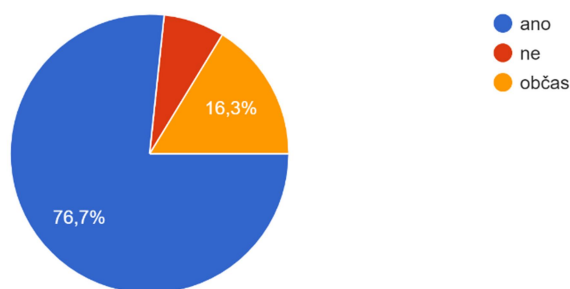
Zdroj: vlastní

Z celkového počtu 282 tázaných, jich 146 odpovědělo, že ohledání provádí s technikem, 129 provádí ohledání sami a zbylých 7 odpovědělo, že ohledání místa činu provádí pouze technik.

## Otázka č. 6

Graf č. 5 Odpovědi na otázku č. 6

Provádím OMČ po příjezdu od začátku do konce?  
283 odpovědí



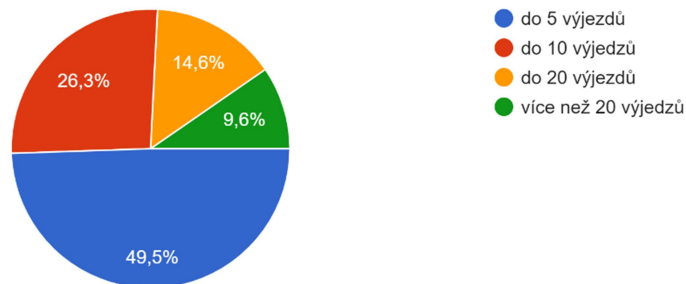
Zdroj: vlastní

Zde 217 respondentů uvedlo, že ohledání provádějí od začátku do konce, 20 jich odpovědělo NE a OBCAS 46 respondentů.

### Otázka č. 7

Graf č. 6 Odpovědi na otázku č. 7

Jak často vyjždím k OMČ v rámci měsíce?  
281 odpovědí



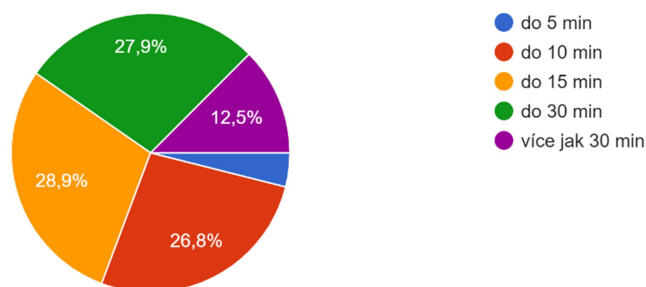
Zdroj: vlastní

V této otázce odpovědělo celkem 281 respondentů. Nejvíce odpovědí bylo 139 a to do 5 výjezdů za měsíc k ohledání místa činu. Dále 74 odpovědí do 10 výjezdů měsíčně, do 20 výjezdů měsíčně odpovědělo 41 respondentů a zbylých 27 odpovědělo více jak 20 výjezdů měsíčně.

### Otázka č. 8

Graf č. 7 Odpovědi na otázku č. 8

Dojezdový čas na místo činu je:  
280 odpovědí



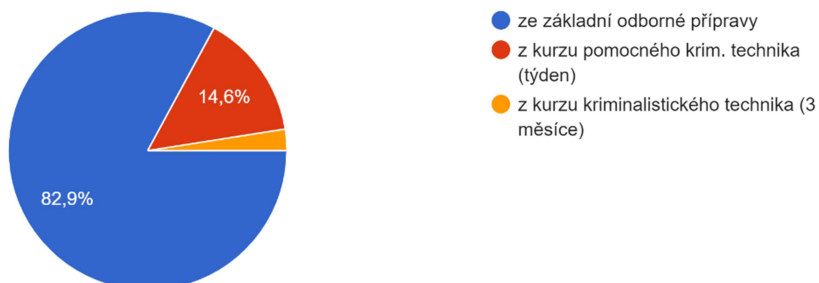
Zdroj: vlastní

Z 280 dotázaných má dojezdový čas do 5 minut 11 respondentů, do 10 minut odpovědělo 75, do 15 minut 81, do 30 minut 78 a více jak 30 minut 35.

### Otázka č. 9

Graf č. 8 Odpovědi na otázku č. 9

Vyškolení ke kriminalistickému minimu mám:  
281 odpovědí



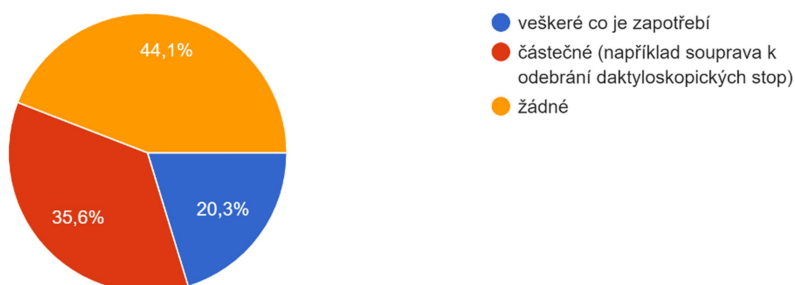
Zdroj: vlastní

Celkem 281 odpovědí z toho 233 respondentů má vyškolení ke kriminalistickému minimu pouze ze základní odborné přípravy, 41 odpovědělo z kurzu pomocného kriminalistického technika a 7 z dotázaných z kurzu kriminalistického technika.

### Otázka č. 10

Graf č. 9 Odpovědi na otázku č. 10

Jaké máme na oddělení vybavení k OMČ?  
281 odpovědí



Zdroj: vlastní

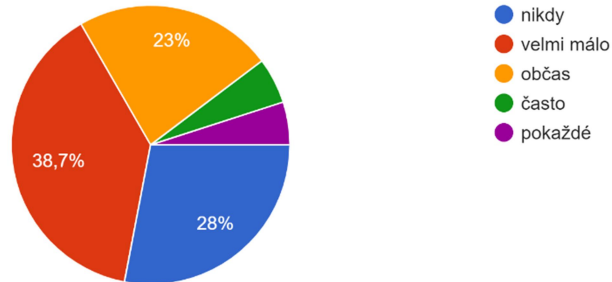
Celkem 281 odpovědí z toho 124 policistů nemá žádné vybavení k ohledání místa činu, 100 jich má na útvaru částečné vybavení a 57 má vše, co je zapotřebí.

## Otázka č. 11

Graf č. 10 Odpovědi na otázku č. 11

Stává se, že OMČ ode mne převezme odpovědná osoba? (např. vyšetřovatel, vedoucí oddělení nebo velitel výjezdu)

282 odpovědí



Zdroj: vlastní

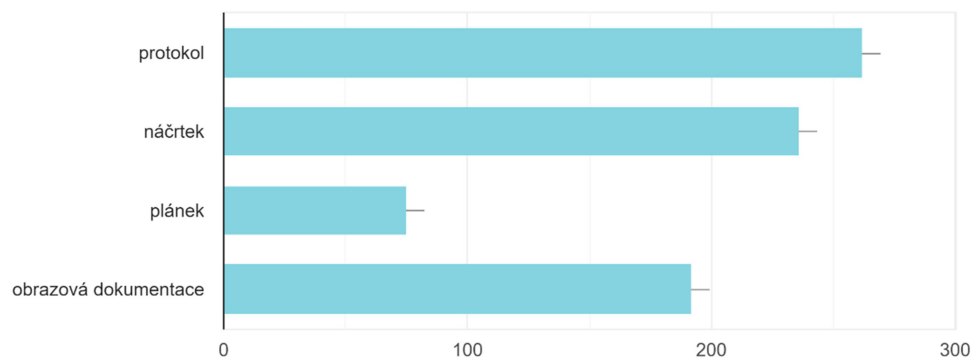
To, že ohledání místa činu, převezme od policisty odpovědná osoba odpovědělo bodem pokaždé 14 respondentů, často 15, občas 65, velmi málo 109 a nikdy odpovědná osoba nepřevzme ohledání místa činu odpovědělo 79 respondentů.

## Otázka č. 12

Graf č. 11 Odpovědi na otázku č. 12

Po OMČ zpracovávám tuto krim. dokumentaci (zde možné více odpovědí):

279 odpovědí



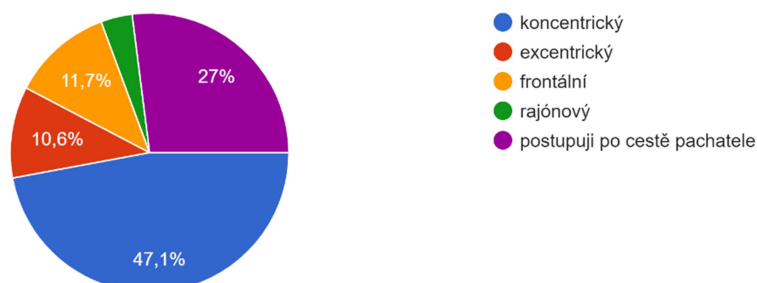
Zdroj: vlastní

V této otázce bylo možné více odpovědí. Z 279 respondentů odpovědělo 262, že po ohledání místa činu, zpracovává protokol, 236 dělá náčrtek, pouze 75 plánek a 192 jich pořizuje obrazovou dokumentaci.

### Otázka č. 13

Graf č. 12 Odpovědi na otázku č. 13

K OMČ používám nejčastěji tento způsob:  
274 odpovědí



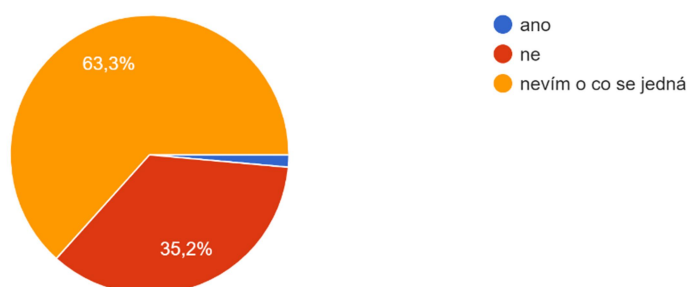
Zdroj: vlastní

Nejčastěji se používá k ohledání místa činu koncentrický způsob, odpovědělo z 274 dotázaných 129, dále se postupuje po cestě pachatele se 74 odpověďmi, následuje frontální způsob 32 respondentů, excentrický 29 a s 10 volbami je rajónový způsob ohledání místa činu.

### Otázka č. 14

Graf č. 13 Odpovědi na otázku č. 14

Mám k dispozici při OMČ technickou podporu v podobě Spheronu R2S Crime?  
281 odpovědí



Zdroj: vlastní

Technickou podporu v podobě Spheronu R25 Crime využívají z 281 pouze 4 respondenti, 99 tuto podporu k dispozici nemá a 178 dotázaných neví, o co se jedná.

### 6.3 Souhrn odpovědí dotazníkového šetření

Dotazníkového šetření se dle hodnostního označení zúčastnilo nejvíce praporčíků a to 134 respondentů z celkových 304. Je to dáno také proto, že hodnostní označení praporčík má u Policie České republiky zhruba 24 % policistů. Je to nejvíce zastoupená hodnost.<sup>33</sup> Celkově ohledání místa činu provádějí většinou praporčícké hodnosti, protože na druhém místě bylo 62 podpraporčíků a 47 nadpraporčíků. Tyto hodnosti se nejvíce objevují na místních a obvodních odděleních policie. Proto také na otázku, z jakého oddělení respondent pochází, bylo odpovězeno z 305 dotázaných, že jich je 101 z obvodního oddělení policie a 61 z místního oddělení policie. Dalo by se říct, že tyto dvě hodnoty můžeme klidně sloučit na číslo 162, jelikož co se týče rozsahu práce, nejen při ohledání místa činu, je obvodní oddělení a místní oddělení totožné. Rozdíl v názvu má pouze Praha, kde se právě výše zmiňovanému obvodnímu oddělení policie nazývá místní oddělení policie.

Ze všech 304 respondentů odpovědělo 279 policistů, že provádějí ohledání místa činu, zbylých 25 tuto metodu neprovádí.

Zajímavé zjištění bylo, že místo činu ohledává sám technik pouze v 7 odpovědích z 282 tázaných. Jedna skupina totiž s technikem spolupracuje a to celých 146 policistů a druhá ohledává místo činu sama a to 129 respondentů. Na základě tohoto zjištění, je pak jasné, že ohledání místa činu provádějí policisté z 284 případů 217krát od začátku až do konce.

Počet výjezdů k ohledání místa činu mívají policisté nejčastěji do 5 výjezdů v rámci jednoho měsíce. Takto odpovědělo 139 respondentů z 281 oslovených. Více výjezdů mělo 74 policistů, ti vyjeli k případu ohledání místa činu nejvýše 10krát během jednoho měsíce. Velký počet výjezdů na místo činu mělo jen 27 policistů a ti vyjžděli více jak 20krát za měsíc. Co se týče dojezdu policejní hlídky na místo ohledání, zjistilo se, že většina policistů je schopna přijet do 10 minut až půl hodiny. Zde jsou odpovědi velice vyrovnané. Do 10 minut je schopno přijet z 280 dotázaných 75 policistů, do 15 minut je to o něco málo více, a to 81 policistů a do 30 minut 78 policistů. Dojezdový čas je také dán tím, jaký obvod mají hlídky na starost. V Praze bude dojezdový čas rozhodně do 10 min, kdežto v menších městech, třeba na Vysočině, může být vzhledem k velkému rozsahu jejich obvodu dojezdový čas do 30 minut. S tímto také

---

<sup>33</sup> Policie ČR. *Stavy příslušníků Policie České republiky v letech 2006–2016* [online]. 2018 [cit. 2019-03-05]. Dostupné z: <https://www.policie.cz/clanek/stavy-prislusniku-policie-ceske-republiky-v-letech-2006-2016.aspx>

úzce souvisí velký podstav, se kterým se Policie České republiky potýká. Ne vždy může hlídka vyrazit na dvě místa činu zároveň. Toto vše se pak odráží na dojezdovém čase.

Ke kriminalistickému minimu má z 281 policistů vyškolení 233 respondentů ze základní odborné přípravy. Pouze 41 absolvovalo kurz pomocného kriminalistického technika a 7 má kurz kriminalistického technika.

Překvapivé bylo, že z 281 respondentů jich odpovědělo 124, že nemají na oddělení žádné vhodné vybavení k ohledání místa činu. Částečně je vybaveno 100 policistů, to znamená, že na oddělení mají jen některé potřebné vybavení jako jen např. souprava na odebrání daktyloskopických stop. Zbytek policistů má vše, co je zapotřebí k ohledání místa činu.

V dnešní době dochází převzetí odpovědné osoby místa činu od policistů, kteří dojevou na místo, velmi zřídka. Dle dotazníkového šetření bylo zjištěno, že z 282 dotázaných policistů odpovědělo nejvíce (tj. 109) tak, že velmi málokdy se stane, že odpovědná osoba převezme místo činu. 79 policistů odpovědělo, že se jim nikdy nestalo, že by odpovědná osoba od nich převzala místo činu.

Po ohledání místa činu, se zpracovává dokumentace. Nejvíce policistů uvedlo, že zpracovávají protokol o ohledání místa činu, celých 262 respondentů. V tomto případě je to dobře, protože protokol je povinný k zpracování dokumentace ohledání místa činu. Náčrtek kreslí 236 policistů a plánek jen 75. K plánu je zapotřebí velké pečlivosti a přesnosti proto se nevyužívá tak hojně jako náčrtek. Obrazovou dokumentaci zpracovává 192 oslovených respondentů.

Po příjezdu na místo činu a po provedení neodkladných a neopakovatelných úkonů, si policista zvolí taktický způsob ohledání. Dle dotazníkového šetření bylo zjištěno, že nejvíce policistů se přiklání ke koncentrickému způsobu a to 129. Ten znamená, že policista bude postupovat ve spirále od zvoleného bodu do středu spirály. Tento způsob se používá nejčastěji při ohledání uzavřených prostor. Po cestě pachatele pak postupuje 74 policistů.

Na konci dotazníku je otázka, zda policisté mají k dispozici technickou podporu v podobě Spheronu R2S Crime. Bohužel ho používá jen hrstka policistů, a to 4. Většina neví, o co se jedná 178 respondentů a 99 ho k dispozici nemají.



## 6.4 Vyhodnocení hypotéz

Hypotéza 1: Dojezdový čas policistů je do 15 min. Tato hypotéza se jednoznačně nepotvrdila, jelikož v této hypotéze bylo míněno, že do 15 minut by se měl na místo činu dostavit každý policista. Dle dotazníkového šetření bylo ale zjištěno, že výše zmíněný dojezdový čas postačí 167 respondentům z celkových 280 dotázaných. Zbytek, to je 113 policistů, potřebuje na dojezd k místu ohledání více jak 15 minut. O výsledku se můžeme přesvědčit v grafu č. 7.

Hypotéza 2: Většina policistů je vyškolená k ohledání místa činu pouze ze základní odborné přípravy. Jednoznačně potvrzená hypotéza, neboť v dotazníku bylo zjištěno, že z 281 respondentů odpovědělo 233 tak, že jejich proškolení k ohledání místa činu je pouze ze základní odborné přípravy. Tento kurz sice absolvuje každý policista, který se hlásí do služebního poměru, ale k této problematice se dopodrobna školy nedostávají. Policisté pak mají jen okrajové informace a zbytek se musí doučit v praxi. K tomu by mohl policista dobře odvést svoji práci, při ohledání místa činu, existuje kurz pomocného kriminalistického technika, který z výše dotázaných absolvovalo pouze 41 policistů. O přehledu výpovědí respondentů nám souří graf č. 8.

Hypotéza 3: Policisté nemají dostatečné vybavení k ohledání místa činu, na svých odděleních. Tato hypotéza se potvrdila, jelikož ze všech oslovených policistů, jich 124 nemá žádné vybavení a dalších 100 jich má pouze částečné. Vše, co je zapotřebí k ohledání místa činu má pouze 57 respondentů. Vše dokládá graf s číslem 10.

Hypotéza 4: Všichni policisté zpracovávají po ohledání místa činu obrazovou dokumentaci. Na základní odborné přípravě, kam policista musí, než může vykonávat službu jako plnohodnotný příslušník policie, učí, že při každém ohledání místa činu by neměla chybět obrazová dokumentace. Proto bylo zajímavé sledovat, jak dopadne tato hypotéza. Dle dotazníkového šetření bylo zjištěno, že rozhodně ne každý používá tuto metodu dokumentace při ohledání místa činu. Z 279 respondentů zvolilo možnost obrazové dokumentace 192. To znamená, že tato hypotéza byla vyvrácena. Důkazem je i graf č. 11.

## 6.5 Navrhovaná řešení

Z mého pohledu je největší problém s řádným proškolením policistů v odvětví ohledání místa činu. Jak jsem již uváděl, ohledání je prvopočátek a základ k šetření

trestných činů nebo jiných událostí, a proto je zde potřeba dbát na důslednost, a i zkušenost na místě činu. Zkušenost, ta právě dnes chybí většině policistům, neboť z praxe vím, že v dřívějších letech se mladý policista mohl učit od svého o dost staršího kolegy. Dnes to tak bohužel není, a na místo činu přijede „starší“ policista (rok po škole) a s ním jeho mladý kolega rovnou ze školy. Zde je pak těžké, vyvarovat se nějaké chybě, a jelikož je potřeba držet se zásad při ohledání místa činu, jako je například zásada neopakovatelnosti, musí vše klapnout na poprvé. V Praze chodí policisté desetkrát do roka na střeleckou přípravu, přitom umět ohledávat místo činu je stejně důležité, jako používat zbraň. Proto návrh řešení tohoto problému je, aby všichni policisté, co jsou zařazeni v přímém výkonu služby, absolvovali alespoň desetkrát v roce celodenní kurz na ohledání místa činu. Tento kurz by vedli zkušení policisté z výkonu a nebránil bych se i spolupráce s kriminalistickými technikami, neboť ohledání místa činu je každodenní náplň jejich práce. Nehledě na to, že je dost pravděpodobné, že se s nimi na nějakém místě trestného činu setkáte. Pak už budete vědět, jak spolupracovat a jak jim co nejlépe při jejich práci pomoci a nepřekážet. V rámci tohoto školení, dostanou policisté nové informace a změny např. v zákoně nebo v taktice ohledání. Budou tak vždy připraveni a jejich postup při ohledání místa činu bude kvalitní a hlavně jednotný, ne jak je tomu doposud, že každý policista ohledává místo činu po svém. Kurzy bych průběžně doplňoval i modelovými situacemi, aby si policisté osvojili i nástroje, které jsou k ohledání místa činu potřebné.

Další úskalí, na které jsem narazil díky dotazníkovému šetření je, že většina oslovených kolegů nemá na svých odděleních patřičné vybavení k ohledání místa činu. Tento problém je spíše finančního rázu, ale je zajímavé, že doposud nikdo nenavrhl, aby se z balíčku, co přijde policii ze státního rozpočtu, oddělila část financí právě na tento materiál. Když už budeme mít proškolené policisty, bylo by dobré, aby měli k provedení úspěšného ohledání místa činu veškeré pomůcky, které jsou zapotřebí. V dnešní době, policie vybavuje oddělení novými služebními vozy. Můj subjektivní návrh řešení tohoto problému je, aby každé nové vozidlo, které bude předáno na obvodní nebo místní oddělení, bylo vybavenou alespoň základními technickými prostředky k ohledání místa činu. Zde nám sice vzrostou pořizovací náklady na jedno vozidlo, ale na druhou stranu by mohla vzrůst objasněnost. Jestliže by policisté byli dobře vyškoleni a vybaveni, velké množství těch jednodušších ohledání si mohou dělat sami. To znamená, že technici by vyjížděli jen k vážným případům, kde průměrná technika nestačí. Výsledek všech ohledání by byl rozhodně kvalitnější a tím by i rostla

objasňenost, neboť dobře zpracované prvotní informace z místa činu, jsou základem k rychlému vyřešení případu.

Co se týče obrazové dokumentace, je to dle mého názoru velice důležitá část (viz kapitola č. 5.4). Proč ji tedy používá z 279 respondentů pouze 68,8 %? Obrazová dokumentace se používá především proto, aby doplnila protokol o ohledání místa činu. Jedná se o fotografie nebo video záznam z místa šetřené události. Díky této dokumentaci si osoba, které na místě činu nebyla, dokáže danou situaci lépe představit. Další pozitivum je to, že při dlouhodobém šetření události, si může kriminalista kdykoli připomenout, jak to v ten den na místě činu vypadalo. Řešením tohoto problému by bylo, zařadit obrazovou dokumentaci mezi obligatorní prvky při zpracování ohledání. Znamenalo by to otevřít zákon, v tomto případě § 113 odst. 2) zákon č. 141/1961 Sb., kde se nachází ustanovení: „*Protokol o ohledání musí poskytovat úplný a věrný obraz předmětu ohledání, mají se proto k němu přiložit fotografie, náčrtky a jiné pomůcky.*“<sup>34</sup> Zde bych místo „mají se“ doporučil vepsat změnu na slovní spojení „musí být“ přiloženy fotografie a popřípadě další pomocná obrazová dokumentace. Takto docílíme větší procentuální míru používání této metody dokumentace.

Dojezdový čas policistů. Problém, který se řeší spíše v menších městech a vesnicích. Tam může být dojezd hlídky na místo i delší jak 30 min. Jako příklad díky dotazníkovému šetření má takto dlouhý dojezdový čas OOP Kutná Hora, OOP Žďár nad Sázavou, ale i okrajové části Prahy, jako je MOP Hostivař nebo MOP Řepy a další. Tento problém vznikl, když Policie České republiky začala šetřit a probíhalo rušení oddělení a policisté se přesouvali do větších měst. Nemůžeme se pak divit, dojezdového času více jak 30 min, když je místo činu na druhé straně okresu. V roce 2010 byl zaveden u Policie České republiky stop stav, tzn. pozastavení nábory nových příslušníků policie. Toto období trvalo 4 roky. Díky tomu se do dnešní doby policie potýká s podstavem, např. v Praze chybí přes 900 policistů. Proto návrhem řešení tohoto problému je začít nabírat více policistů a znovu otevřít služebny v menších městech. Není potřeba stavět hned plnohodnotné oddělení, bohatě by stačili dvě hlídky a jeden nadřízený. Tyto hlídky by měli za úkol dojet na místo činu, a to s podstatně menším dojezdovým časem, tím pádem by byla velká pravděpodobnost chycení pachatele na místě nebo alespoň pátrat po horké stopě. Kdyby hlídka pachatele na místě nezastihla, může pohotově pokračovat dál v neodkladných a neopakovatelných úkonech (viz kapitola 3.1). A jak už jsem předeslal výše, jelikož by hlídka byla dostatečně

---

<sup>34</sup> Zákon č. 141/1961 Sb., o trestním řízení soudním (trestní řád), § 113 odst. 2.

proškolená a vybavená, mohla by začít s ohledáním místa činu a vzhledem k dobrému dojezdovému času může zajistit i důležité informace a materiál, který by s delším příjezdem na místo nejspíš nezajistili. Jedná se hlavně o stopy, které podléhají v materiálním prostředí velmi rychle změnám, a také negativně ovlivňují informační hodnotu důkazů, potřebných pro další vyšetřování.

## ZÁVĚR

Ohledání místa činu, je jednou z nejdůležitějších policejních činností k následnému objasnění událostí. V úvodu této práce bylo uvedeno, že místo činu je pro odhalování trestné činnosti velmi důležité a ohledání místa činu je jednou z prvotních činností Policie ČR, při které jakákoliv chyba vede ke zmaření odhalení pachatele nebo alespoň podstatnému znesnadnění jeho odhalení.

Za cíl bakalářské práce bylo stanoveno vyjádřit důležitost ohledání místa činu. Důležitost je vyjádřena samotným složením jednotlivých kapitol. V těchto kapitolách jsou uvedeny hlavní zásady ohledání místa činu a tyto doplněny o nejčastější chyby, kterých se policisté dopouštějí. Potvrzení důležitosti a zjištění možných důvodů pochybení policistů bylo provedeno formou dotazníkového šetření v jednotlivých krajích České republiky. Obsahem kapitol je postupný rozbor jednotlivých činností při ohledání místa činu, a to od přípravy před výjezdem na místo, prvotní úkony na místě, samotné ohledání a činnost po ohledání místa činu.

Základem pochopení celé problematiky je důkladné vymezení. Po vymezení základních pojmů je vždy důležité vymežit jednotlivé fáze určitých činností. Z tohoto důvodu je v práci zpracován přehled činností, které jsou potřebné zajistit bezprostředně po příjezdu na místo činu a musí je znát každý policista. Obecně tyto činnosti jsou nazývány jako úkony prvního zásahu na místě činu a Policie ČR je řadí do neodkladných a neopakovatelných úkonů. Dále jsou zde popsány zásady, které by neměli být při ohledání místa činu opomenuty a také subjekty, které místo činu ohledávají. Nejobsáhlejší kapitola je věnována samotnému ohledání místa činu. Důležitou součástí ohledání místa činu je samotná příprava na něj, při přípravě se zaměřujeme na samotnou taktiku provedení tohoto procesního úkonu a musíme brát na zřetel jednotlivé zásady k provedení ohledání místa činu. Taktiku ohledání musíme přizpůsobit k okolnostem, které panují na místě činu. Zvolíme postup k tomu, abychom zajistili co nejvíce kriminalistických stop, čímž zvýšíme pravděpodobnost odhalení celého případu.

Nedílnou součástí a velmi důležitou činností je zpracování dokumentace ohledání místa činu. Při zpracování jednotlivých druhů dokumentace dochází při práci k jejímu podceňování. Naopak by na zpracování dokumentace měl být dáván velký důraz, jelikož slouží k orientaci osob, které se seznamují s případem a na místě činu nikdy nebyly. To jsou například služební funkcionáři, zpracovatelé trestných činů,

vyšetřovatelé, státní zástupci nebo soudci. V práci jsou uvedeny nejčastější chyby, které policisté dělají při ohledání místa činu. Tyto chyby jsou zde uvedeny především také kvůli naplnění cíle, který byl stanoven v úvodu práce.

V praktické části práce je rozebrán dotazník, který aktivně vyplnilo 305 respondentů. Jsou zde rozebrány jednotlivé otázky, které byly položeny výhradně příslušníkům PČR. Ke každé otázce je doplněn graf, kde je názorně vidět, jak jednotliví respondenti odpovídali. Na konci praktické části je provedeno ověření stanovených hypotéz dotazníkového šetření.

Pro shrnutí dotazníkového šetření:

První hypotéza: Dojezdový čas policistů je do 15 min. Tato hypotéza se jednoznačně nepotvrdila, jelikož v této hypotéze bylo míněno, že do 15 minut by se měl na místo činu dostavit každý policista. Pravdou je, že do 15 min to stihne 167 policistů z 280 dotázaných, zbytku to trvá déle.

Druhá hypotéza: Většina policistů je vyškolená k ohledání místa činu pouze ze základní odborné přípravy. Zde je jednoznačně potvrzená hypotéza, neboť v dotazníku bylo zjištěno, že z 281 respondentů odpovědělo 233 tak, že jejich proškolení k ohledání místa činu je pouze ze základní odborné přípravy.

Hypotéza 3: Policisté nemají dostatečné vybavení k ohledání místa činu, na svých odděleních. Tato hypotéza se potvrdila, jelikož ze všech 281 oslovených policistů, jich 124 nemá žádné vybavení a dalších 100 jich má pouze částečné. Zbytek uvedlo, že má vše, co je zapotřebí.

Hypotéza 4: Všichni policisté zpracovávají po ohledání místa činu obrazovou dokumentaci. Dle dotazníkového šetření bylo zjištěno, že rozhodně ne každý používá tuto metodu dokumentace při ohledání místa činu. Z 279 respondentů zvolilo možnost obrazové dokumentace 192. To znamená, že tato hypotéza není potvrzena.

Do praktické části jsou zahrnuta i navrhovaná řešení, jak posunout tuto problematiku k dokonalosti. Je proveden detailnější rozbor jednotlivých hypotéz, kde je ke každé doplněné stanovisko, za jiných podmínek by mohlo vše fungovat lépe.

Cílem práce je snaha uceleně a srozumitelně tuto problematiku vysvětlit. Poukázat také na nejčastější chyby policistů, kteří díky tomu získají nejen základní povědomí o jednotlivých činnostech, ale i informace, které nesmějí přehlížet. Ohledání místa činu, je velice zásadní forma činnosti policie. Zde je prvopočátek celého

vyšetřování, a proto je zřejmé, že tuto činnost nemůže provádět kdokoli. Proto cílem této bakalářské práce je hlavně poukázat na mezery v systému této problematiky a zároveň se pokusit o nalezení vhodného řešení.

Tento cíl byl z mého pohledu dodržen, neboť tato práce je napsána srozumitelně a uceleně, dále zde je díky dotazníkovému šetření odezva od policistů z praxe, na kterou jsem mohl navázat a díky tomu si potvrdit nebo vyvrátit stanovené hypotézy. Mnou navržené řešení problémů v ohledání místa činu dává celé práci smysl a dobře do sebe navzájem zapadají.

# SEZNAM POUŽITÝCH ZDROJŮ

## Literární zdroje

1. CHMELÍK, J. *Ohledání místa činu*. Praha: Ministerstvo vnitra, 1995.
2. KUDLIČKA, L., PŘADKA, M. *Ohledání místa činu*. Brno: VPŠ A SPŠ MV v Holešově, 2013.
3. MUSIL, J, KONRÁD, Z., SUCHÁNEK, J. *Kriminalistika. 2.*, přeprac. a dopl. vyd. Praha: C.H. Beck, 2004. Beckovy mezioborové učebnice. ISBN 80-7179-878-9.
4. NĚMEC, M. *Kriminalistická taktika pro policisty*. Praha: EUROUNION, 2004. ISBN 80-7317-036-1.
5. *Soubor učebních dokumentů ZOP: Kriminalistika*. Brno: Ministerstvo vnitra, 2010.
6. STRAUS, J. *Kriminalistická taktika*. Plzeň: Vydavatelství a nakladatelství Aleš Čeněk, 2005. Vysokoškolské učebnice (Vydavatelství a nakladatelství Aleš Čeněk). ISBN 80-86898-40-7.

## Elektronické zdroje

1. Policie ČR. *KÚP se představí na Pragoalarmu* [online]. 2019 [cit. 2019-03-05]. Dostupné z: <https://www.policie.cz/clanek/utvary-policie-cr-celorepublikove-utvary-kriminalisticky-ustav-praha-zpravodajstvi-kup-na-pragoalarmu.aspx>
2. Policie ČR. *Stavy příslušníků Policie České republiky v letech 2006–2016* [online]. 2018 [cit. 2019-03-05]. Dostupné z: <https://www.policie.cz/clanek/stavy-prislusniku-policie-ceske-republiky-v-letech-2006-2016.aspx>

## Legislativní dokumenty

1. ČESKO. Zákon č. 141/1961 Sb., o trestním řízení soudním (trestní řád). In *Sbírka zákonů Česká republika*. 2008, částka 148. Dostupné z: [www.mvcr.cz/soubor/sb148-08-pdf](http://www.mvcr.cz/soubor/sb148-08-pdf). ISSN 1211-1244.



## **SEZNAM ZKRATEK**

MOP	Místní oddělení policie
OMČ	Ohledání místa činu
OOP	Obvodní oddělení policie
PČR	Policie České republiky

# SEZNAM OBRÁZKŮ A GRAFŮ

## Seznam obrázků

Obr. č. 1: Koncentrický způsob ohledání.....	19
Obr. č. 2: Excentrický způsob ohledání .....	19
Obr. č. 3: Frontální způsob ohledání.....	20
Obr. č. 4: Rajónový způsob ohledání .....	20
Obr. č. 5: Otisk dlaně na vykradeném trezoru .....	24
Obr. č. 6: Otisk boty v hlíně.....	25
Obr. č. 7: Snímač a pachová konzerva.....	26
Obr. č. 8: Otisk nástroje v zárubni dveří.....	27
Obr. č. 9: Spheron na místě činu.....	34

## Seznam grafů

Graf č. 1 Odpovědi na otázku č. 1.....	36
Graf č. 2 Odpovědi na otázku č. 2.....	36
Graf č. 3 Odpovědi na otázku č. 4.....	37
Graf č. 4 Odpovědi na otázku č. 5.....	38
Graf č. 5 Odpovědi na otázku č. 6.....	38
Graf č. 6 Odpovědi na otázku č. 7.....	39
Graf č. 7 Odpovědi na otázku č. 8.....	39
Graf č. 8 Odpovědi na otázku č. 9.....	40
Graf č. 9 Odpovědi na otázku č. 10.....	40
Graf č. 10 Odpovědi na otázku č. 11.....	41
Graf č. 11 Odpovědi na otázku č. 12.....	41
Graf č. 12 Odpovědi na otázku č. 13.....	42
Graf č. 13 Odpovědi na otázku č. 14.....	42

## **PŘÍLOHY**

Příloha I: Dotazník .....	56
Příloha II: Protokol o ohledání místa činu .....	59
Příloha III: Náčrtek místa trestného činu .....	64
Příloha IV: Záznam o předání a převzetí věcí a stop .....	65

## Příloha I: Dotazník

Ahoj kolego/kolegyně,

prosím o minutku tvého času k vyplnění krátkého dotazníku do mé bakalářské práce na téma ohledání místa činu (dále jen OMČ). Jedná se o průzkumné šetření této metody, abych si udělal obrázek o postupu při OMČ v různých krajích České republiky. Děkuji za tvůj čas.

Odkaz na dotazník:

[https://docs.google.com/forms/d/e/1FAIpQLScWNtV7i-9uC\\_PnuWNNf-5a53NljMVmd-MbFXVOUYJcib4Dig/viewform?usp=sf\\_link](https://docs.google.com/forms/d/e/1FAIpQLScWNtV7i-9uC_PnuWNNf-5a53NljMVmd-MbFXVOUYJcib4Dig/viewform?usp=sf_link)

Moje hodnostní označení je:

- strážmistr
- nadstrážmistr
- podpraporčík
- praporčík
- nadpraporčík
- podporučík
- poručík
- nadporučík
- major a výše

Jsem zařazený pod:

- Krajské ředitelství policie hlavního města Prahy
- Krajské ředitelství policie kraje Vysočina
- Krajské ředitelství policie Pardubického kraje

Název oddělení:

Vaše odpověď

Provádím při výkonu služby OMČ?

- ano
- ne (jestliže neprovádím OMČ, nemusím dále v testu pokračovat)

OMČ provádím:

- sám
- s technikem
- pouze technik

Provádím OMČ po příjezdu od začátku do konce?

- ano
- ne
- občas

Jak často vyjíždím k OMČ v rámci měsíce?

- do 5 výjezdů
- do 10 výjezdů
- do 20 výjezdů
- více než 20 výjezdů

Dojezdový čas na místo činu je:

- do 5 min
- do 10 min
- do 15 min
- do 30 min
- více jak 30 min

Vyškolení ke kriminalistickému minimu mám:

- ze základní odborné přípravy
- z kurzu pomocného krim. technika (týden)
- z kurzu kriminalistického technika (3 měsíce)

Jaké máme na oddělení vybavení k OMČ?

- veškeré co je zapotřebí
- částečné (například souprava k odebrání daktyloskopických stop)
- žádné

Stává se, že OMČ ode mne převezme odpovědná osoba? (např. vyšetřovatel, vedoucí oddělení nebo velitel výjezdu)

- nikdy
- velmi málo
- občas
- často
- pokaždé

Po OMČ zpracovávám tuto krim. dokumentaci (zde možné více odpovědí):

- protokol
- náčrtek
- pláněk
- obrazová dokumentace

K OMČ používám nejčastěji tento způsob:

- koncentrický
- excentrický

- frontální
- rajónový
- postupují po cestě pachatele

Mám k dispozici při OMČ technickou podporu v podobě Spheronu R2S Crime?

- ano
- ne
- nevím o co se jedná

## Příloha II: Protokol o ohledání místa činu

JID: PCR00ETRF062519643

POLICIE ČESKÉ REPUBLIKY  
Obvodní ředitelství policie Praha IV  
Služba kriminální policie a vyšetřování  
Stálá výjezdová skupina  
Sdružení 1, 14000 Praha 4

Praha 5. srpna 2018  
Počet stran: 5

### Protokol o ohledání místa činu (§ 113 trestního řádu)

I.

**Ohledání provedli:**

por. [REDAKCE] - ENO D'S  
[REDAKCE] - krim. technik  
[REDAKCE] - krim. technik

**Koroner:**

[REDAKCE]

**Služební lékař:**

[REDAKCE]

**Ohledání přítomni:**

[REDAKCE] - operativec

SVS KŘP Praha

[REDAKCE]

[REDAKCE]

**Důvod ohledání:**

NP ÚČAST NA SEBEVRAŽDĚ ŽENA NEZN. TOTOŽNOSTI

**Začátek ohledání:**

05.08.2018 v 13:05 hod

**Místo ohledání:**

PRAHA, [REDAKCE]

**Podmínky ohledání:**

den, denní osvětlení, interiér, 30°C

**Způsob ohledání:**

Koncentrický

9.2369.62520574

## II.

Předmětem ohledání je byt č. 22 na výše uvedené adrese ve 3. patře bytového domu. Vstup do domu je orientován směrem do ulice. Po vstupu domu pokračujeme chodbou a následně po schodišti do 3. patra. Pokračujeme vpravo od schodiště, kde se na konci chodby nachází byt č. 22, který však není číselně viditelně označen. Před schodištěm vedoucího do 4. patra se nachází zatahovací uzamykatelná ocelová mříž, která je v době ohledání odemčená a zatažená. Prohlídkou mříže bylo zjištěno, že na jejím madle se nachází šmouha zaschlé tekutiny hnědé barvy, ze které byla zajištěna **stopa č. 1 - Biologická, stěr DNA**. Z předmětné šmouhy byla na místě provedena detekční zkouška na přítomnost lidské krve s negativním výsledkem.



Vstup do bytu je opatřen plnými dřevěnými dveřmi s ocelovými zárubněmi. Dveře jsou z vnější strany opatřené bezpečnostním kováním s tzv. knoflíkem a jsou dále opatřeny zadlabávaným zámkem s vložkou zámku nezj. zn. V době ohledání je zámek dveří v poloze odemčeno a dveře jsou otevřené. Zjevným ohledáním dveří z vnější strany bylo zjištěno poškození v oblasti zámkové části. Jedná se však zjevně o ostatní poškození a toto bylo opraveno svépomocí. Žádné další poškození dveří, zámku, ani zárubní nebylo zjištěno. V době ohledání je z vnější strany v zámku zasunut klíč na svazku klíčů.

Po vstupu do bytu se nacházíme v chodbě vedoucí do dalších částí bytu o dispozici 2+kk. Na podlaze je položena plovoucí podlaha světlé barvy. Po levé straně chodby se nachází vestavěná šatní skříň se zrcadlem. Povrch chodby je tvořen keramickou dlažbou. Proti vstupu do bytu se nachází dveře vedoucí do koupelny. Vpravo od dveří do koupelny se nachází dveře vedoucí do obývacího pokoje. Vpravo od dveří do obývacího pokoje se nachází vestavěná skříň na oblečení a dále pak věšák na oblečení. Prohlídkou chodby bylo zjištěno, že na podlaze vpravo za vstupem do bytu se nachází šmouha hnědé barvy, přičemž se největší pravděpodobností jedná o lidskou krev. Před vstupem do obývacího pokoje se na podlaze nachází zaschlá hnědá skvrna, kdy se pravděpodobně jedná o výkaly od 2 koček, které jsou v době ohledání přítomné v bytě.

Koupelna: dveře vedoucího místnosti jsou plně dřevěné, prosklené s ocelovými zárubněmi. Dveře mají z obou stran kliku. Na podlaze je položena keramická dlažba. Po levé straně od vstupu se nachází pračka, vpravo od pračky se nachází toaleta. V levém zadním rohu se nachází rohová vana. Na podlaze před vanou se nachází koberec. Po pravé straně od vany se nachází vestavěné umyvadlo s koupelnovou skříňkou. Prohlídkou koupelny se nepodařilo vyhledat žádné stopy, či jiné skutečnosti, které by mohly mít souvislost s danou událostí.

Obývací pokoj: dveře vedoucího místnosti jsou plně dřevěné, prosklené s ocelovými zárubněmi. Dveře mají z obou stran kliku. Na podlaze je položena světlá plovoucí podlaha. Na podlaze za vstupem do místnosti po pravé straně nachází zaschlá hnědá skvrna, kdy se pravděpodobně jedná o kočičí výkaly. Podél levé stěny od vstupu se nachází misky s vodou a žrádlem pro kočky. V levé části místnosti při pohledu od dveří se podél stěny nachází lednice s mrazákem. Vpravo od lednice se nachází kuchyňská linka se spotřebiči. Na pracovní desce se nachází špinavé nádobí a zbytky potravin. V levé spodní části se nachází myčka nádobí, která je v době ohledání zapnutá a je nastaven program. Uvnitř se nachází špinavé nádobí, které zjevně neproběhlo mycím cyklem. Vpravo od myčky se nachází úložný prostor a dále pak kuchyňský odpadkový koš. V koši se nachází běžný odpad, plastová taška a dále pak 4 ks prázdných blistrů od léku Lamotrix 100mg a papírový obal od léku Lamotrix. Blistry a obal zajištěno jako **stopa č. 6 - Chemická**. Na kuchyňské lince nad košem se nachází kuch. dřez. Ve dřezu se nachází špinavé nádobí a kuchyňský nůž s plastovou rukojetí červené barvy, který nejeví žádné známky např. po lidské krvi. Na desce kuch. linky se v prostoru mezi dřezem a sporákem nachází kuchyňský nůž s plastovou rukojetí modré barvy a dále papírový obal od léku Lamotrix 100mg a 2 ks blistrů léku lamotrix 100mg s 20ks tablet. Obal a 2 ks blistrů zajištěno jako **stopa č. 5 - Chemická**. Zjevnou prohlídkou nože, bylo zjištěno, že tento nejeví žádné známky např. po lidské krvi. V pravé části kuchyňské linky se nachází zásuvky. V 1. zásuvce od shora se nachází kuchyňské nádobí a dále skleněná dóza s šroubovacím uzávěrem, přičemž v doze se nachází sušená rostlinná dř. nezjištěného původu. Dóza včetně obsahu byla zajištěna jako **stopa č. 8 - Chemická**. V zásuvce se dále nachází skleněná dýmka, která obsahuje popel nezj. původu. Dýmka včetně popelu byla zajištěna jako **stopa č. 9 - Věcná**. Vpravo od kuchyňské linky se podél stěny nachází obývací stěna. Nad stěnou se nachází TV. Okno se nachází na protější části místnosti. Jedná se o 3 křídle plastové okno a 3 ventilační okny. V době ohledání jsou okna otevřená. Na vnitřní straně parapetu okna se na jeho pravém okraji nachází celkem 13 ks písemností včetně obálky, které byly zajištěny jako **stopa č. 7 - Věcná**. Vpravo od okna podél stěny se nachází sedací souprava červené barvy. Ve středu místnosti se nachází křeslo. Na křesle se nachází vyskládané oblečení a lůžkoviny. Vpravo od sedací soupravy se nachází kočičí záchod. Vedle záchodu se nachází jídelní stůl. Na desce stolu se nachází dámská kabelka hnědé barvy, látková taška, tubus, skleněný talíř s osobní potřebami, dále peněženka šedé barvy nezj. zn. s obsahem: hotovost ve výši 565,-Kč, OP, ŘP, "Lítačka" na MHD, průkaz pojištěnce, platební karta Equa Bank, 9 ks slevových karet a vizitka. Na stole se dále nachází čtverečkový papírový blok o formátu A4 s ručně psaným nedatovaným vzkazem. Na bloku se dále nachází propisovací pero. Blok byl

zajištěn jako **stopa č. 2 - Věcná**. Propisovací pero byla zajištěna jako **stopa č. 3 - Věcná** a z propisovacího pera byla zajištěna **stopa č. 4 - Biologická, stěr DNA**. Po pravé straně od vstupu z chodby se nachází dveře vedoucí do místnosti, která byla pro účely ohledání označena jako ložnice.

Ložnice: dveře do ložnice jsou plně dřevěné prosklené s ocelovými zárubněmi. Dveře mají z obou stran kliku a v době ohledání jsou otevřené. Místnost má rozměry 300x530cm. Na podlaze místnosti je položena plovoucí podlaha. Na podlaze za stupem se nachází kočičí výkaly. Dále se zde nachází plechový podtác, proutěný dřevěný koš o rozměrech 42x42x57cm. Vedle tácu se na podlaze nachází notebook stříbrné barvy zn. Chrome, který byl zajištěn jako **stopa č. 10 - Věcná**. Vedle notebooku se nachází otevřený obal od džusu zn. Happy day se zbytkem obsahu, tj. tekutiny. Povrch obalu je pokrytý množstvím červené tekutiny, přičemž se největší pravděpodobností jedná o lidskou krev. Vzorek tekutiny z obalu byl zajištěn jako **stopa č. 14 - Chemická**. Samotný obal byl zajištěn jako **stopa č. 13 - Věcná**. Za proutěným košem se nachází prázdná skleněná láhev od vína zn. Veltlínské zelené. Povrch láhev je pokrytý vrstvou červené tekutiny, přičemž se největší pravděpodobností jedná o lidskou krev. Sklená láhev byla zajištěna jako **stopa č. 12 - Věcná**. Podél pravé stěny se nachází dřevěná skříňka o rozměrech 150x38x81cm. Kolmo k protější stěně při pohledu od dveří se nachází dřevěná postel. Na podlaze mezi postelí a dřevěnou skříňkou se nachází převržený notebook zn. HP, který byl zajištěn včetně el. nabíječky jako **stopa č. 11 - Věcná**. Vedle notebooku se nachází sluchátka.

Postel má rozměry 190x200x35cm a ta je dřevěná. Po levé a pravé straně má dřevěné noční stolky o rozměrech 47x33x37cm. Na posteli se nachází matrace a dále látkové prostěradlo světlé barvy. Na pravé straně postele se nachází příkrývka s bílým povlečením barevnými pruhy. Příkrývka je mírně shrnutá k pravému okraji postele a na této se nachází šňůra od el. nabíječky k notebooku, dále PC myš zn. HP a dále pak několik výkladových karet s tématem "Tarotu" a kniha. U čela postele se pak nachází polštář se shodným povlečením. Na levé části postele se nachází natažená příkrývka se shodným povlečením. V přední části, tj. v nohách se nachází utěrka. U čela postele se pak nachází 2 polštářů, kdy jeden má shodné povlečení jako ostatní lůžkoviny a jeden (menší) má semišový potah. Na příkrývce se nachází ručník s el. kartáčkem. Zjevným ohledáním lůžkovin a dále pak zejména ručníku bylo zjištěno, že se zde nachází množství drobných částic. Jedná se o nepravděpodobné útvary a dále pak sypkou hmotu okrové barvy nezj. původu. Prohlídkou postele zejména pak levé strany postele bylo zjištěno, že tato je potřísněna prakticky v celé délce červenou zaschlou tekutinou, přičemž se největší pravděpodobností jedná o lidskou krev. Krev se nachází jak na hraně postele a současně pak i na lůžkovinách u levé strany postele. Pod levým nočním stolem se nachází polštář se semišovým potahem, který je celý pokrytý červenou tekutinou, přičemž se největší pravděpodobností jedná o lidskou krev. Pod stolem se dále nachází lžička se zbytky bílé neznámé látky. Lžička byla zajištěna jako **stopa č. 15 - Chemická**. V zásuvce stolku se nachází sklenička s tekutinou, která byla (tekutina)zajištěna jako **stopa č. 16 - Chemická**. Dále se zde nachází mobilní telefon zn. Samsung, včetně napájecího kabelu – zajištěno jako **stopa č. 17 - Věcná**. V zásuvce se dále nachází: plastové balení léku Lansor s 52 ks tablet, 6 ks blistru léku Lomotrix 100mg s celkem 44ks tablet léku, 1 ks blistru léku Kinito 50mg s 9 ks tablet, 1 ks blistru léku Trittico se 7 ks tablet, 1ks blistru léku Mydocalm 150mg s 6ks tablet, 1 ks blistru léku Zolofit 100mg s 8ks tablet, 1ks blistru léku Controcol 40mg se 7ks tablet, 1 ks blistru léku Atarax 25mg s 12ks tablet – všechny léky zajištěny jako **stopa č. 18 - Chemická**.

Po levé straně od nočního stolku se nachází dveře vedoucí do komory. V levém zadním rohu místnosti se nachází vysavač, věšák, přepravka a kufr. Okno se nachází po levé části místnosti, jedná se o trojkřídlé plastové okno se 3 větračkami. V době ohledání jsou okna uzavřená. Na podlaze pod oknem se nachází plastová doza (povrch vnitřní části) obsahující sypkou látku žluté barvy nezj. původu. Vnější část dózy je pokrytá červenou tekutinou, přičemž se největší pravděpodobností jedná o lidskou krev. Dóza byla zajištěna jako **stopa č. 19 - Chemická**. Vlevo od okna podél stěny se nachází dřevěná knihovna. Vedle knihovny se nachází starší Hifi věž vedle ní se pak nachází dřevěná skříňka o rozměrech 87x41x92cm.

Mezi levou hranou postele a oknem se na podlaze nachází mrtvola ženy neznámé totožnosti ( ). Mrtvola je v poloze na břiše, osou těla kolmo o oknu. Hlava směřuje k oknu a nohy pak směrem k posteli, tj. k levé přední noze



postele. Obličej směřuje k podlaze, pravá ruka je pokrčená v lokti a ruka leží pod hrudníkem, levá ruka je natažená od těla v úhlu 45°, kdy dlaň ruky se volně dotýká čela skříňky. Žena leží v tratolišti krve, které je zřetelné v oblasti hrudníku a dále pak u nohou. Tratoliště je z větší části zaschlé. Nohy jsou mírně roztažené.

Popis ženy: žena ve věku kolem 40 let, kratší vlasy nezj. barvy, vlasová část je prakticky celá pokrytá zaschlou krví. Žena na sobě má pouze spodní prádlo tj. kalhotky béžové barvy. Na vnitřní straně kotníku levé nohy se nachází tetování nezj. motivu. Prakticky na celém povrchu těla se nachází červená tekutina, která je z větší části již zaschlá. Jedná se o kapky, šmouhy, stružky, přičemž se největší pravděpodobností jedná o lidskou krev.

Poloha: střed hlavy 72cm od okna a 110cm od levé stěny, střed pravého loktu 115cm od okna, střed levé dlaně 117cm od okna, střed levé paty 77cm od levé stěny a 230cm od okna, střed pravé paty 113cm od levé stěny a 230cm od okna.

Ohledáním okolí vedle těla bylo zjištěno, že prakticky celá podlaha, včetně nábytku a zařízení v ložnici je pokrytá vrstvou červené tekutiny, tj. kapek, stříkanců a šmouh, přičemž se největší pravděpodobností jedná o lidskou krev, a to až do výšky pasu. Popsané stopy se různě překrývají a mají různou intenzitu. Směrem ke dveřím je pak dochází k úbytku krevních stop a zde i zřetelné částečné setření podlahy.

Ohledání těla na videozáznam s komentářem provedl koroner [REDAKCE]. Na těle bylo shledáno poranění v oblasti brady, dále pak v oblasti nosu, pravého oka a vnitřní strany spodního rtu. V průběhu ohledání neshledala žádné další zjevné poranění. V průběhu ohledání se na místo dále dostavil SVS KŘP Praha se služebním lékařem, který provedl opětovnou prohlídku těla na videozáznam. Po ukončení ohledání byly na ruce poškozené připevněny sáčky.

Po ukončení ohledání byly uzavřeny všechny okna a byt uzamčen a zapečetěn. Klíče od bytu: svazek 2 ks klíčů se 2 přívěšky byly přiloženy ke spisu.

### III.

Ohledání provedl [REDAKCE], přítomen krim. technik [REDAKCE], kteří provedli foto + videodokumentaci a zajistili stopy: č. 1 až 19, přiloženo ke spisu. Klíče od bytu přiloženy ke spisu.

Služební pes nebyl nasazen z důvodu neúčelnosti.

**Ohledání místa činu bylo ukončeno dne 05.08.2018 v 16:30 hodin.**

**Ohledání přítomni:**

[REDAKCE]

SVS KŘP Praha

[REDAKCE]  
[REDAKCE]

**Ohledání provedli:**

[REDAKCE], komisař

[REDAKCE] - krim. technik

[REDAKCE] - krim. technik

**Koroner:**

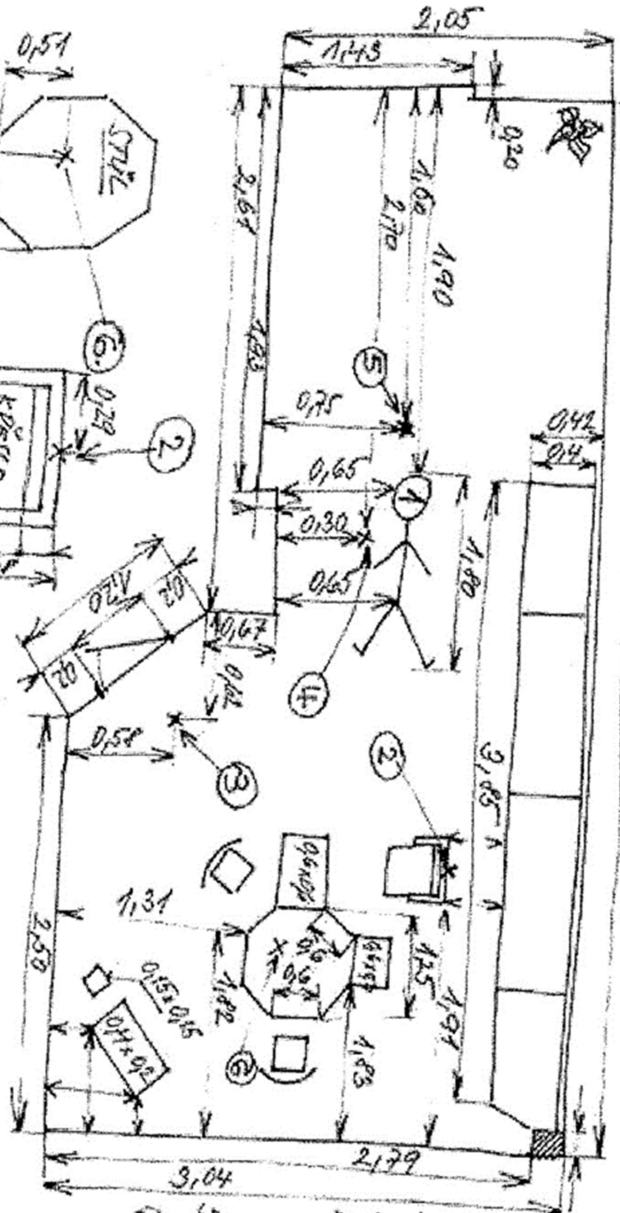
[REDAKCE]

**Služební lékař:**

[REDAKCE]

Příloha III: Náčrtek místa trestného činu

NÁČRTEK MÍSTA TRESTNÉHO ČINU UPRAVDY VLADIMÍRA NOUŠHO HAR. 1. 1. 1938  
 KE TRESTNÉMU ČINU DNE 15. 10. 2011 V KASE, F. J. ABC PRÁHA, PRÁHA 8,  
 UL. NOUŠHO čp. 123  
 5,95



- LEGENDA:
- 1 - ŽELO VLADIMÍRA NOUŠHO
  - 2 - PRADELNĚ EDUÁA
  - 3 - USTEL VĚ STRAŽU
  - 4 - PRŮSTREČE COMPART V. 18 RÁDE 9 NOV. 1938 U.Č. 1025
  - 5 - KASU 19384
  - 6 - PRŮSTREČE STRAŽ

ZPRACOVATEL : POL. JIŘÍ ŠMÍD - VYŠETŘOVATEL S. M. K.  
 ÚTVAR : OČK SKOV OL PRÁHA III  
 Č. J. KRAJ - 1234 - 1/10 - 2011 - 6021TV  
 DATUM VYKOTOVENÍ : 15. 10. 2011  
 VEDOČÍ OHEBNÍK : POL. Bc. JOSEF MALÝ

Příloha IV: Záznam o předání a převzetí věci a stop

<i>Policejní orgán</i>
------------------------

<i>Znalecké pracoviště (OKTE, KÚP)</i>
--

### ZÁZNAM O PŘEDÁNÍ A PŘEVZETÍ VĚCÍ A STOP

<b>Č. j.</b>	
<b>Ve věci:</b>	
<b>Datum události:</b>	

#### Seznam věcí a stop:

<b>Číslo</b>	<b>Popis věci nebo stopy – specifikace, místo odběru</b>	<b>Typ/charakter stopy</b>
<b>Služebním psem označeny stopy č.:</b>		

**Poučení:**

- (1) Detailní popis lokalizace věcí a stop a jejich specifikace (druh, obal) je uveden v protokolu o ohledání. O předání věcí a stop kriminalistickému znalci provede policejní orgán záznam do protokolu o ohledání a následně do dožádání.
- (2) Dožádání zašle policejní orgán NEPRODLENĚ po skončení ohledání místa činu.
- (3) Kriminalistický znalec je povinen převzaté věci a stopy neprodleně po příjezdu na znalecké pracoviště zaevidovat v souladu s interním aktem řízení<sup>1)</sup> tak, aby následné znalecké zkoumání mohlo být provedeno podle normy<sup>2)</sup>.

V ..... dne .....

*Za policejní orgán předal:*

*Za znalecké pracoviště převzal:*

.....

.....

(hodn. označení, titul, jméno, příjmení, OEČ)

(hodn. označení, titul, jméno, příjmení, OEČ)

tiskacím písmem + podpis

tiskacím písmem + podpis