

**VYSOKÁ ŠKOLA EVROPSKÝCH A REGIONÁLNÍCH
STUDIÍ, Z. Ú., ČESKÉ BUDĚJOVICE**

BAKALÁŘSKÁ PRÁCE

**VYMÁHÁNÍ POHLEDÁVEK OSVČ V RÁMCI
OSSZ PŘÍBRAM**

Autor práce: Monika Forejtová
Studijní obor: Bezpečnostně právní činnost ve veřejné správě
Forma studia: Kombinovaná
Vedoucí práce: JUDr. Jozef Bandžak, Ph.D.
Katedra: Katedra právních oborů a bezpečnostních studií

2020

VYSOKÁ ŠKOLA EVROPSKÝCH A REGIONÁLNÍCH STUDIÍ, z. ú.
Žižkova tř. 6, 370 01 České Budějovice

ZADÁNÍ BAKALÁŘSKÉ PRÁCE

Jméno a příjmení studenta: Monika Forejtová

Studijní program: Bezpečnostně právní činnost

Studijní obor: Bezpečnostně právní činnost ve veřejné správě

Forma studia: Kombinovaná

Místo studia: Příbram

Název bakalářské práce: Vymáhání pohledávek OSVČ v rámci OSSZ Příbram

Název bakalářské práce v anglickém jazyce: Debt Enforcement of Entrepreneurs at the Social Security Administration – Příbram Office

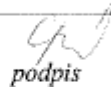

Katedra: Katedra právních oborů a bezpečnostních studií

Vedoucí bakalářské práce (jméno a příjmení, titul): JUDr. Jozef Bandžak, Ph.D.

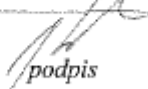
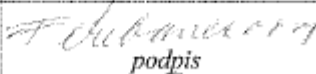

Datum zadání bakalářské práce (měsíc, rok): 4/2019

Cíl bakalářské práce:

Cílem bakalářské práce je analyzovat použité způsoby vymáhání pohledávek osob samostatně výdělečně činných v rámci OSSZ Příbram v letech 2014 – 2018 a následně komparovat roční objem vymáhaných pohledávek z hlediska různých institutů vymáhání.

Student: Monika Forejtová	13.4.2019 datum	 podpis
Vedoucí práce: JUDr. Jozef Bandžak, Ph.D.	27.4.2019 datum	 podpis

Schvaluji zadání bakalářské práce:

Vedoucí katedry: doc. JUDr. Roman Svatoš, Ph.D.	6.5.2019 datum	 podpis
Prorektorka pro studium a vnitřní záležitosti: RNDr. Růžena Ferebauerová	4.5.19 datum	 podpis
Pověřený rektor: doc. Ing. Jiří Dušek, Ph.D.	13.5.2019 datum	 podpis

Prohlašuji, že jsem bakalářskou práci vypracovala samostatně, na základě vlastních zjištění a s použitím odborné literatury a materiálů uvedených v seznamu použitých zdrojů.

Prohlašuji, že v souladu s § 47b zákona č. 111/1998 Sb. v platném znění souhlasím se zveřejněním své bakalářské práce v elektronické podobě ve veřejně přístupné části infodisku VŠERS, a to se zachováním mého autorského práva k odevzdanému textu této kvalifikační práce. Souhlasím dále s tím, aby toutéž cestou byly v souladu s uvedeným ustanovením zákona č. 111/1998 Sb. zveřejněny posudky vedoucího a oponentů práce i záznam o průběhu a výsledku obhajoby kvalifikační práce. Rovněž souhlasím s porovnáním textu mé kvalifikační práce systémem na odhalování plagiátů.

.....

Děkuji vedoucímu bakalářské práce JUDr. Jozefu Bandžakovi, Ph.D. za cenné rady, připomínky a metodické vedení práce.

ABSTRAKT

FOREJTOVÁ, M. *Vymáhání pohledávek OSVČ v rámci OSSZ Příbram : bakalářská práce.* České Budějovice : Vysoká škola evropských a regionálních studií, 2020. 60 s. Vedoucí bakalářské práce : JUDr. Jozef Bandžak, Ph.D.

Klíčová slova: exekuce, osoba samostatně výdělečně činná, pojistné, pohledávka, vymáhání

Bakalářská práce se zabývá problematikou vymáhání pohledávek osob samostatně výdělečně činných v rámci Okresní správy sociálního zabezpečení Příbram. Práce je rozdělena na teoretickou a praktickou část. Teoretická část představuje charakteristiku systému sociálního pojištění, správního orgánu OSSZ a osoby samostatně výdělečně činné včetně zákonných povinností. Dále vymezuje možné způsoby vymáhání. V praktické části je nejdříve zmapován postup vymáhání pohledávek v rámci OSSZ Příbram. Poté je provedena analýza použitých způsobů vymáhání a komparace ročních objemů vymážených pohledávek z hlediska použitých institutů vymáhání a jejich úspěšnosti.

ABSTRACT

FOREJTOVÁ, M. *Receivable collection of the self-employed persons in the competency of OSSZ Příbram (Regional Social Security Administration Příbram): bachelor thesis.* České Budějovice: The College of European and Regional Studies, 2020. 60 s. Supervisor: JUDr. Jozef Bandžak, Ph.D

Key words: seizure, self-employed, insurance premium, receivable, collection

The bachelor thesis deals with the issues of receivable collection of the self-employed persons in the competency of Regional Social Security Administration Příbram. The thesis is divided into theoretical and practical section. The theoretical section determines characters of the social security system, Regional Social Security Administration office and self-employed person, including the statutory obligations. Additionally, it specifies the potential manners of receivable collection. The practical section first outlines the process of receivable collection in the competency of Regional Social Security Administration Příbram. Then follows the analysis of used manners of receivable collection and comparison of the annual volumes of collected receivables from the perspective of the established types of collection and its success ratio.

Obsah

ÚVOD.....	9
1 CÍL A METODIKA BAKALÁŘSKÉ PRÁCE	10
2 ZÁKLADNÍ CHARAKTERISTIKA A POJMY	11
2.1 SYSTÉM SOCIÁLNÍHO POJIŠTĚNÍ.....	11
2.2 OKRESNÍ SPRÁVA SOCIÁLNÍHO ZABEZPEČENÍ	12
2.3 OSOBA SAMOSTATNĚ VÝDĚLEČNĚ ČINNÁ	19
3 VYMÁHÁNÍ POHLEDÁVEK	22
3.1 POSTAVENÍ SPRÁVCE DANĚ.....	22
3.2 VÝZVA.....	22
3.3 EXEKUČNÍ PŘÍKAZ	22
3.3.1 <i>Exekuce příkázáním pohledávky z účtu u poskytovatele platebních služeb</i>	<i>23</i>
3.3.2 <i>Exekuce srážkami ze mzdy.....</i>	<i>25</i>
3.3.3 <i>Exekuce příkázáním jiné peněžité pohledávky.....</i>	<i>26</i>
3.3.4 <i>Exekuční náklady.....</i>	<i>26</i>
3.4 PŘEDVOLÁNÍ A PŘEDVEDENÍ.....	27
3.5 ZAJIŠTĚNÍ POHLEDÁVKY	28
3.6 SPLÁTKOVÝ KALENDÁŘ.....	28
3.7 PROMINUTÍ PENÁLE	29
3.8 NÁVRH NA ZRUŠENÍ ŽIVNOSTENSKÉHO OPRÁVNĚNÍ	32
3.9 NÁVRH NA VYMÁHÁNÍ POHLEDÁVKY SOUDNÍM EXEKUTOREM.....	32
3.10 INSOLVENČNÍ ŘÍZENÍ.....	35
3.11 PŘEVEDENÍ VRATITELNÉHO PŘEPLATKU NA DANI VE SPOLUPRÁCI S FINANČNÍMI ÚŘADY	37
3.12 UPLATNĚNÍ POHLEDÁVEK V DRAŽBÁCH	38
3.13 UPLATNĚNÍ POHLEDÁVEK V ŘÍZENÍ O POZŮSTALOSTI	38
4 ANALÝZA VYMÁHÁNÍ POHLEDÁVEK V RÁMCI OSSZ PŘÍBRAM.....	39
4.1 ROZBOR VYMÁHÁNÍ POHLEDÁVEK OSVČ V LETECH 2014 – 2018	46
4.1.1 <i>Rozbor vymáhání pohledávek v roce 2014.....</i>	<i>47</i>
4.1.2 <i>Rozbor vymáhání pohledávek v roce 2015.....</i>	<i>47</i>
4.1.3 <i>Rozbor vymáhání pohledávek v roce 2016.....</i>	<i>47</i>
4.1.4 <i>Rozbor vymáhání pohledávek v roce 2017.....</i>	<i>48</i>
4.1.5 <i>Rozbor vymáhání pohledávek v roce 2018.....</i>	<i>48</i>
4.2 KOMPARACE LET 2014 – 2018 Z HLEDISKA ZPŮSOBŮ VYMÁHÁNÍ A ROČNÍHO OBJEMU VYMOŽENÝCH POHLEDÁVEK	48
4.3 SWOT ANALÝZA.....	52
ZÁVĚR.....	53
SEZNAM POUŽITÝCH ZDROJŮ	55

SEZNAM ZKRATEK	58
SEZNAM OBRÁZKŮ	59
SEZNAM GRAFŮ	59

Úvod

Bakalářská práce se zabývá problematikou vymáhání pohledávek osob samostatně výdělečně činných (dále jen OSVČ) v rámci Okresní správy sociálního zabezpečení Příbram (dále jen OSSZ). Poznatky vychází z odborné praxe autora na oddělení vymáhání pojistného a provádění exekučních srážek na OSSZ Příbram nejdříve na pozici referentky, později pověřené řízením oddělení.

Nejčastějším nástrojem vymáhání pohledávek je bezesporu exekuce. Exekuce ohrožují celou naši společnost a představují velký problém našeho státu. Máme zde obrovské množství lidí v dluhách, které ovlivňují život nejen samotných dlužníků, ale především jejich rodinných příslušníků a dětí. Z historického hlediska provází exekuce naše lidstvo již po staletí. Prvopočátky sahají až do Starověkého Říma. Tehdejší Zákon dvanácti desek stanovil, že pokud dlužník svou povinnost nesplnil a nikdo se za něj nezaručil, byl odveden do šedesátidenní vazby, kde mohl být spoután. Pokud nebyl následně vykoupen, získal nad ním věřitel neomezenou moc a mohl ho prodat nebo dokonce zabít. Tato vývojová fáze je naštěstí minulostí a současnou situaci může dlužník v exekuci řešit např. osobním bankrotem, tedy insolvencí.

Příčin, proč se lidé do takové situace dostanou, je mnoho. Patří mezi ně především zbytečné zadlužování, půjčky s příliš vysokými úroky, nemoc, ztráta zaměstnání nebo rozvod. Někteří lidé se však ocitnou v exekuci vlastní vinou a pohodlností. Takových je mnoho právě i z řad OSVČ. Podnikají, inkasují peníze a státu neodvádí žádné pojistné. Po letech se dluhy nasčítají a splatit je není možné.

Práce je rozdělena na teoretickou a praktickou část. Teoretická část představuje charakteristiku systému sociálního pojištění, správního orgánu OSSZ a OSVČ včetně zákonných povinností. Dále vymezuje možné způsoby vymáhání. V praktické části je nejdříve zmapován postup vymáhání pohledávek v rámci OSSZ Příbram. Poté je provedena analýza použitých způsobů vymáhání a komparace ročních objemů vymožených pohledávek z hlediska použitých institutů vymáhání a jejich úspěšnosti.

1 Cíl a metodika bakalářské práce

Teoretická část popisuje základní charakteristiku systému sociálního pojištění, správního orgánu OSSZ a OSVČ. Poukazuje na povinnosti OSVČ vůči OSSZ, v důsledku jejichž nedodržení dochází k porušení zákona, neuhrazení pojistného a následnému vymáhání dlužného pojistného a penále. Dále popisuje jednotlivé způsoby vymáhání, kterými lze pohledávku uspokojit.

Cílem bakalářské práce je analyzovat použité způsoby vymáhání pohledávek OSVČ v rámci OSSZ Příbram v letech 2014 – 2018 a následně komparovat roční objem vymožených pohledávek z hlediska různých institutů vymáhání. Popsán je způsob vymáhání v praxi na OSSZ Příbram. Práce může být použita jako metodický materiál pro referenty oddělení vymáhání pojistného a provádění exekučních srážek.

Dále je sestavena SWOT analýza systému vymáhání pohledávek na OSSZ Příbram. Tato analýza je jednoduchým nástrojem, který usnadňuje porovnání vnějších rizik a příležitostí s vnitřními silnými a slabými stránkami. Její uplatnění je vedeno základním cílem rozvíjet silné stránky a potlačovat či utlumovat slabé a současně být připraven na potenciální příležitosti a hrozby.¹

V práci jsou použity tyto metody: metoda popisná, analýza dat, metoda komparativní, SWOT analýza.

V práci je využívána aktuální právní úprava platná ke dni 1. listopadu 2019.

Bakalářská práce obsahuje návrhy *de lege ferenda*.

¹ SEDLÁČKOVÁ, H., BUCHTA, K. *Strategická analýza*. 2., přeprac. a dopl. vyd. Praha : C.H. Beck, 2006, s. 91-92

2 Základní charakteristika a pojmy

Tato kapitola obsahuje teoretické vymezení základních pojmů v dané problematice. Zabývá se tedy výkladem pojmu systém sociálního pojištění, dále významem správního orgánu OSSZ a definicí subjektu OSVČ.

2.1 Systém sociálního pojištění

Sociální pojištění představuje jeden z pilířů sociálního zabezpečení. Sociálním zabezpečením v širším pojetí rozumíme podporu a pomoc státu svým občanům v nepříznivých životních situacích. V takovém případě nejsou lidé schopni zajistit si svými prostředky potřebnou životní úroveň. Tyto mimořádné sociální situace mohou být krátkodobé nebo dlouhodobé. Sociální zabezpečení poskytuje pomoc lidem v případě nemoci, nezaměstnanosti, zdravotního poškození a invalidity, pracovního úrazu a nemoci z povolání, stáří, mateřství, rodičovství a úmrtí živitele.² Stát podá pomocnou ruku v podobě finančního zabezpečení nebo služby a snaží se o udržení sociální rovnováhy společnosti. Musí také regulovat odpovědnost občana za svou budoucnost a sociální zařazení ve společnosti.

Tuto „socialistickou“ ideu zahrnuje již Listina základních práv a svobod, zákon č. 2/1993 Sb., v ustanovení čl. 30, který stanoví, že občané mají právo na přiměřené hmotné zabezpečení ve stáří a při nezpůsobilosti při práci, jakož i při ztrátě živitele. Každý, kdo je v hmotné nouzi, má právo na takovou pomoc, která je nezbytná pro zajištění základních životních podmínek. Stát tedy ústavně zakotvuje jakousi sociální síť, kdy je zavázán zajistit prostředky pro základní životní potřeby občanů.³

Sociální pojištění jako jeden z nástrojů sociálního zabezpečení představuje zajištění občana pro případ sociální události, která by v budoucnu mohla nastat nebo nastane. Povinnost občana platit sociální zabezpečení vychází ze zákona. Stát předpokládá, že občané se v budoucnu postarají sami o sebe, nikoli na úkor státních prostředků.

² KOLDINSKÁ, K., TRÖSTER, P., et. al. *Právo sociálního zabezpečení*. 7. podstatně přepracované vyd. Praha : C. H. BECK, 2018, s. 12.

³ ZOUBEK, V., *Lidská práva – globalizace – bezpečnost*. Plzeň : Aleš Čeněk, 2007, s. 359.

Pojistné na sociální zabezpečení upravuje zákon č. 589/1992 Sb., o pojistném na sociální zabezpečení a příspěvku na státní politiku zaměstnanosti. Dle jeho znění pojistné na sociální zabezpečení zahrnuje pojistné na důchodové pojištění a pojistné na nemocenské pojištění a příspěvek na státní politiku zaměstnanosti (dále jen pojistné). Pojistné je jedním z příjmů do státního rozpočtu.⁴

2.2 Okresní správa sociálního zabezpečení

OSSZ je jedním z orgánů sociálního zabezpečení, který sociální zabezpečení provádí. Je územní organizační jednotkou České správy sociálního zabezpečení (dále jen ČSSZ) v okruhu své působnosti. Ředitele OSSZ jmenuje a odvolává ústřední ředitel ČSZ. ČSZ je výkonem svých agend podřízena Ministerstvu práce a sociálních věcí (dále jen MPSV).

Mezi orgány sociálního zabezpečení patří kromě OSSZ, ČSZ a MPSV také Ministerstvo vnitra, Ministerstvo spravedlnosti a Ministerstvo obrany. Toto vymezení je zakotveno v zákoně č. 582/1991 Sb., o organizaci a provádění sociálního zabezpečení.⁵

Strukturu ČSZ tvoří:

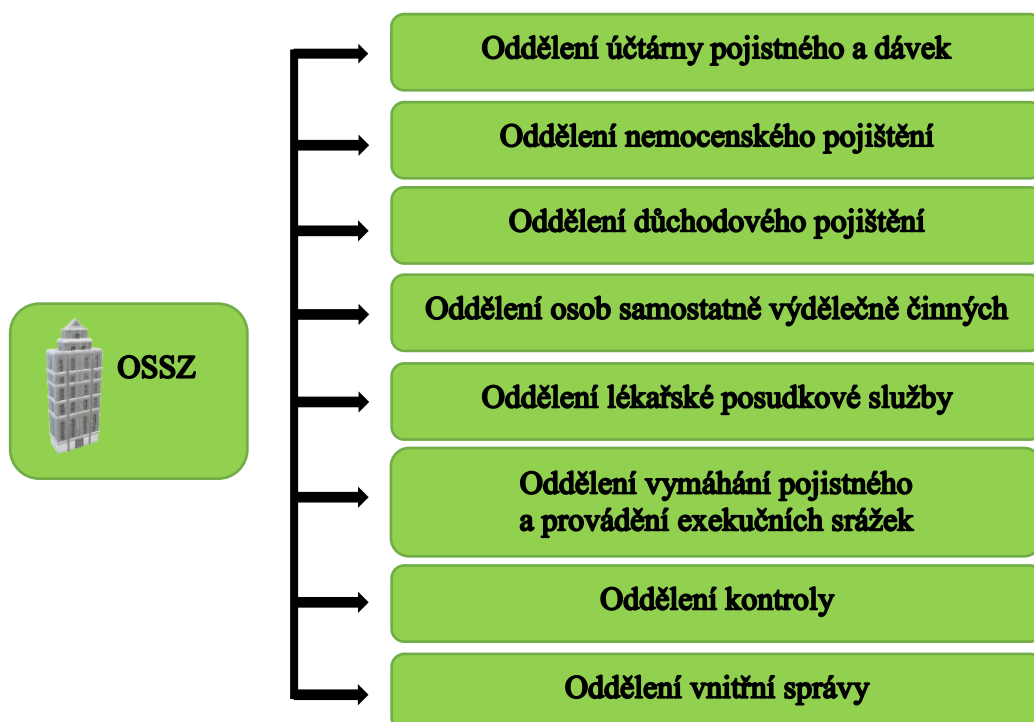
- ústředí ČSZ,
- regionální pracoviště ČSZ,
- okresní správy sociálního zabezpečení,
- Pražská správa sociálního zabezpečení a její územní pracoviště,
- Městská správa sociálního zabezpečení Brno.

OSSZ Příbram je podřízena ČSZ a disponuje osmi odděleními. Každé oddělení se zabývá specifickou agendou a řídí ho vedoucí oddělení. V čele služebního úřadu stojí ředitel OSSZ. Zaměstnanci úřadu jsou státními zaměstnanci, kteří vykonávají ve správním úřadu státní správu dle zákona č. 234/2014 Sb., o státní službě. Kromě státních zaměstnanců má OSSZ i zaměstnance v pracovněprávním vztahu dle zákoníku práce.

⁴ ČESKO. Zákon č. 589 ze dne 20. listopadu 1992 o pojistném na sociálním zabezpečení a příspěvku na státní politiku zaměstnanosti. In: ASPI [právní informační systém]. Praha: Wolters Kluwer ČR [vid. 2019-11-11].

⁵ ČESKO. Zákon č. 582 ze dne 17. prosince 1991 o organizaci a provádění sociálního zabezpečení. In: ASPI [právní informační systém]. Praha: Wolters Kluwer ČR [vid. 2019-11-11].

Obr. 1: Struktura OSSZ Příbram ⁶



Oddělení účtárny pojistného a dávek (dále jen oddělení účtárny) sleduje dodržování platební morálky zaměstnavatelů. Pokud zaměstnavatelé včas neuhradí měsíční předpisy pojistného, vystavuje výkazy nedoplatků. Dále toto oddělení kontroluje a účtuje měsíční Přehledy o výši pojistného předložených zaměstnavateli. Upomíná a vyzývá zaměstnavatele k předložení Přehledů a předává podněty k zahájení řízení o přestupku a návrhy pro rozhodnutí o pravděpodobné výši pojistného. V součinnosti s oddělením vymáhání pojistného připravuje podklady pro rozhodnutí o povolení splátkového kalendáře, provádí jejich účtování a sleduje úhrady a případné porušení splátkového režimu. Účtuje pohyby peněžních prostředků všech běžných účtů pro evidenci příjmů a výdajů státního rozpočtu. Přijímá hotovostní úhrady pojistného na pokladně.⁷

Oddělení nemocenského pojištění provádí nemocenské pojištění zaměstnanců a dalších osob dle příslušných právních předpisů. Rozhoduje ve věcech nemocenského pojištění včetně regresních náhrad, pojistného a pokut ukládaných za nesplnění či

⁶ Vlastní zdroj

⁷ *Popis organizační struktury OSSZ* [online]. Praha : Česká správa sociálního zabezpečení, 2019 [cit. 2019-11-15]. Dostupné z WWW: <<https://www.cssz.cz/web/cz/popis-organizacni-struktury-ossz>>.

porušení povinností uložených příslušným právním předpisem. Provádí činnosti spojené se vznikem, trváním a ukončením pojistného poměru jednotlivých subjektů nemocenského pojištění. Eviduje výplaty dávek a ve stanovených lhůtách vyplácí dávky nemocenského pojištění. Od ledna 2020 se oddělení zabývá především spuštěním elektronické eNeschopenky, která byla přijata zákonem č. 164/2019 Sb.⁸

Oddělení důchodového pojištění eviduje subjekty pojištění a odborně pomáhá občanům i zaměstnavatelům ve věcech důchodového pojištění. Sepisuje a dokladuje žádosti o dávky, případně o úpravu dávek důchodového pojištění. Provádí kontrolu a ověřování správnosti údajů a úplnosti předložených dokladů v žádostech o tyto dávky. Zpracovává podklady související s řízením ve věci odstranění tvrdostí zákona, které se vyskytují při provádění důchodového pojištění.⁹

Oddělení OSVČ provádí důchodové a nemocenské pojištění OSVČ a nemocenské pojištění zahraničních zaměstnanců. Rozhoduje o dávkách nemocenského pojištění včetně regresních náhrad. Zpracovává činnosti spojené se vznikem, trváním a ukončením pojistného poměru OSVČ v nemocenském a důchodovém pojištění. Dále zpracovává činnosti spojené se vznikem, trváním a ukončením pojistného poměru zahraničních zaměstnanců v nemocenském pojištění. Provádí kontrolu dodržování termínů a správnosti vyplnění Přehledů o příjmech a výdajích, stanovení výše pojistného na důchodové pojištění a určení minimálních měsíčních vyměřovacích základů pro výši záloh na důchodové pojištění a pojistného na nemocenské pojištění. V součinnosti s oddělením vymáhání pojistného připravuje podklady pro splátkový režim OSVČ, k žádostem o prominutí penále a pro přihlášky do insolvenčního řízení.¹⁰

Oddělení lékařské posudkové služby posuzuje zdravotní stav a pracovní schopnost fyzických osob pro účely systémů sociálního zabezpečení a oblasti dávek pro osoby se zdravotním postižením. Ukončuje dočasnou pracovní neschopnost nebo potřeby ošetřování, pokud ji neukončil ošetřující lékař a nebyly zjištěny důvody pro její trvání. Provádí kontrolu plnění povinností při posuzování zdravotního stavu stanovených ošetřujícím lékařům zákonem o nemocenském pojištění. Vydává ošetřujícímu lékaři na

⁸ *Popis organizační struktury OSSZ* [online]. Praha : Česká správa sociálního zabezpečení, 2019 [cit. 2019-11-15]. Dostupné z WWW: <<https://www.cssz.cz/web/cz/popis-organizacni-struktury-ossz>>.

⁹ *Popis organizační struktury OSSZ* [online]. Praha : Česká správa sociálního zabezpečení, 2019 [cit. 2019-11-15]. Dostupné z WWW: <<https://www.cssz.cz/web/cz/popis-organizacni-struktury-ossz>>.

¹⁰ *Popis organizační struktury OSSZ* [online]. Praha : Česká správa sociálního zabezpečení, 2019 [cit. 2019-11-15]. Dostupné z WWW: <<https://www.cssz.cz/web/cz/popis-organizacni-struktury-ossz>>.

základě jeho žádosti předchozí písemný souhlas ke zpětnému uznání dočasné pracovní neschopnosti za období delší než tři dny nebo k uznání pracovní neschopnosti stejným ošetřujícím lékařem, který uznal a potvrdil trvání předchozí pracovní neschopnosti ukončené rozhodnutím OSSZ u téhož občana pro stejnou nebo obdobnou nemoc s výjimkou akutního vzplanutí téže nemoci, a to v období sedmi dnů po ukončení předchozí pracovní neschopnosti rozhodnutím OSSZ.¹¹

Oddělení vymáhání pojistného a provádění exekučních srážek (dále jen oddělení vymáhání) eviduje pohledávky OSSZ a rozhodnutí o nich jako o titulech pro výkon rozhodnutí. Vymáhá pohledávky OSSZ, konkrétně platební výměry OSVČ, výkazy nedoplatků zaměstnavatelů, regresní náhrady, rozhodnutí o pokutě, přeplatky na dávkách nemocenského pojištění a přeplatky na dávkách důchodového pojištění. Podává návrhy na nařízení exekuce prováděné soudními exekutory. Je v součinnosti s peněžními ústavy, zaměstnavateli, soudy, katastrálními úřady a dalšími institucemi. Zajišťuje pohledávky správní zástavou. Uplatňuje pohledávky v dražbách. Přihlašuje pohledávky v dědickém řízení. Rozhoduje o povolení či nepovolení splátkového kalendáře. Přihlašuje pohledávky do insolvenčního řízení. V neposlední řadě provádí srážky z dávek důchodového pojištění. Oddělení je v úzké spolupráci především s oddělením OSVČ a oddělením účtárny.¹²

Oddělení kontroly provádí kontrolu vzniku a zániku pojistného poměru. Provádí kontrolu plnění úkolů a povinností zaměstnavatelů při provádění nemocenského pojištění. Kontroluje podkladovou evidenci, kterou zaměstnavatelé vedou o zaměstnancích pro účely nemocenského a důchodového pojištění. Provádí kontrolu správnosti stanovené výše odvodu pojistného, popřípadě přírážky k pojistnému, včetně správného odečtu zúčtované (vyplacené) náhrady mzdy za příslušným právním předpisem stanovenou dobu dočasné pracovní neschopnosti. Kontroluje též stanovení náhrady mzdy za příslušným právním předpisem stanovenou dobu dočasné pracovní neschopnosti (karantény) poskytované zaměstnanci zaměstnavatelem.¹³

¹¹ *Popis organizační struktury OSSZ* [online]. Praha : Česká správa sociálního zabezpečení, 2019 [cit. 2019-11-15]. Dostupné z WWW: <<https://www.cssz.cz/web/cz/popis-organizacni-struktury-ossz>>.

¹² *Popis organizační struktury OSSZ* [online]. Praha : Česká správa sociálního zabezpečení, 2019 [cit. 2019-11-15]. Dostupné z WWW: <<https://www.cssz.cz/web/cz/popis-organizacni-struktury-ossz>>.

¹³ *Popis organizační struktury OSSZ* [online]. Praha : Česká správa sociálního zabezpečení, 2019 [cit. 2019-11-15]. Dostupné z WWW: <<https://www.cssz.cz/web/cz/popis-organizacni-struktury-ossz>>.

Oddělení vnitřní správy připravuje podklady pro zadávání veřejných zakázek malého rozsahu. Zajišťuje přípravu a překládá pracovišti ČSSZ požadavky na nákup kancelářského materiálu, na nákup drobného majetku a provedení služeb. Pracovišti ČSSZ předkládá potvrzení o skutečnosti, že objednané služby byly provedeny v požadovaném rozsahu a kvalitě. Připravuje pro pracoviště ČSSZ veškeré personální podklady pro výplatu mezd, stravenek, telefonické zúčtování a vyúčtování služebních a pracovních cest. Připravuje a předává pracovišti ČSSZ údaje potřebné pro změny v evidenci veškerého hmotného majetku a jeho inventarizaci, převody a vyřazení z evidence, zajišťuje ekologickou likvidaci majetku.¹⁴

VORÍŠEK¹⁵ uvádí, že „ČSSZ je největší a v rámci státní správy České republiky zcela výjimečnou finančně správní institucí.“ Příjem z výběru pojistného tvoří více než jednu třetinu všech příjmů rozpočtu České republiky. OSSZ mají postavení vnitřních organizačních jednotek ČSSZ. ČSSZ a OSSZ jsou ustanoveny jako správní úřady. V oblasti veřejné správy za **správní úřad** považujeme pravomoc a působnost stanovenou zákonem, kdy na základě zákona je k výkonu pověřen určitý orgán veřejné správy nebo jiná jednotka či osoba. Působností správního úřadu rozumíme okruh otázek, které má daný úřad kompetenci řešit. Rozlišujeme působnost věcnou, územní a případně osobní. Pravomoc představuje soubor prostředků, které má úřad k výkonu působnosti k dispozici. Správní úřady jsou instituce zřízené zákonem. Jsou vykonavateli veřejné správy a jsou zmocněny vydávat prováděcí právní předpisy.¹⁶

Postup správních orgánů uplatňovaný při výkonu veřejné moci se nazývá **správní řízení**. Správní řízení v obecné rovině znamená postup správních orgánů, který je upraven procesními normami správního práva a směřuje k vydání správního rozhodnutí v podobě individuálního správního aktu. Při tomto postupu se aplikuje **správní řád** (zákon č. 500/2004 Sb.). Správní řád se tedy aplikuje v případech, kdy správní orgány jsou oprávněny uplatňovat své pravomoci v nadřízeném postavení vůči adresátům veřejné

¹⁴ *Popis organizační struktury OSSZ* [online]. Praha: Česká správa sociálního zabezpečení, 2019 [cit. 2019-11-15]. Dostupné z WWW: <<https://www.cssz.cz/web/cz/popis-organizacni-struktury-ossz>>

¹⁵ VOŘÍŠEK, V., LANG, R., et. al. *Zákon o organizaci a provádění sociálního zabezpečení: Praktický komentář*. Praha : Wolters Kluwer ČR, 2018, s. 9.

¹⁶ BANDŽAK, J. *Správní právo: Obecná část*. 1. vyd. Praha : Univerzita Jana Amose Komenského Praha, 2011, s. 69.

správy. Jedná se o **veřejné právo**, které KLÍMA¹⁷ definuje jako postavení veřejných osob (institucí), vztahy mezi nimi a jejich vztahy k osobám soukromým.

Pro správnou aplikaci ustanovení správního řádu je důležité, aby správní orgány při své činnosti dodržovaly zásady správního řízení.¹⁸ Takových zásad je mnoho, autor práce zmíní jen ty z jeho pohledu nejdůležitější.

Jednou z nejdůležitějších a základních zásad uplatňovaných při správním řízení je **zásada zákonnosti neboli legality**. Tato zásada spočívá v tom, že správní orgán je povinen při výkonu činnosti dodržovat nejen zákony, ale i ostatní právní předpisy.¹⁹ V praxi to pak také znamená povinnost sledovat novou legislativu. Každý úředník musí znát právní předpisy, na základě kterých provádí činnost ve své agendě.

Správní orgán se při své činnosti musí řídit zákonem a nesmí konat úkony vůči adresátům veřejné správy, pokud mu to zákon výslovně nestanoví. **Zásada zneužití správního uvážení** stanoví správnímu orgánu povinnosti uplatnit své pravomoci pouze v případě, rozsahu a účelu daných zákonem.²⁰ Správní úřad tak může konkrétní případ řešit vlastním uvážením na základě vlastního rozhodování, neznamená to však, že může vydat nepodložené rozhodnutí. Stanovisko NS sp. zn. 6 A 6/92-3 (SpP 93, sv. 1, s. 159) uvádí, že „*správní uvážení je soudem přezkoumatelné a správní orgán si při něm nemůže počínat zcela libovolně, to by bylo v rozporu s charakterem státní správy jako činnosti podzákonné a zákonem řízené.*“²¹

Dále musí správní orgán dodržovat **zásadu ochrany práv nabytých v dobré víře a ochrany oprávněných zájmů osob**. Znamená to, že zásah do práv konkrétních adresátů může být vykonán jen za podmínek stanovených zákonem.

¹⁷ KLÍMA, K. *Ústavní právo*. 2., rozš. vyd. Plzeň: Aleš Čeněk, 2004, s. 22.

¹⁸ HEJDA, J., PŘIBYL, K. *Správní právo*. České Budějovice : Vysoká škola evropských a regionálních studií, 2011, s. 111.

¹⁹ HEJDA, J., PŘIBYL, K. *Správní právo*. České Budějovice : Vysoká škola evropských a regionálních studií, 2011, s. 112.

²⁰ HEJDA, J., PŘIBYL, K. *Správní právo*. České Budějovice : Vysoká škola evropských a regionálních studií, 2011, s. 112.

²¹ JEMELKA, L. a kol. *Správní řád: komentář*. 4. vyd. Praha : C.H. Beck, 2013, s. 24.

Postup správních orgánů a přijatá řešení musí být v souladu s veřejným zájmem. **Ochrana veřejného zájmu** patří mezi základní úkoly veřejné správy. Ústavní soud se touto zásadou zabýval ve svém nálezu sp. zn. Pl. ÚS 24/2004 (SbUS, sv. 37, n. č. 130; 327/2005 Sb.), ve kterém uvádí: „*Veřejný zájem v konkrétní věci by měl být zjišťován v průběhu správního řízení na základě poměrování nejrůznějších partikulárních zájmů, po zvážení všech rozporů a připomínek. Z odůvodnění správního rozhodnutí pak musí zřetelně vyplynout, proč veřejný zájem převážil nad řadou jiných partikulárních zájmů.*“²²

Podle ustanovení § 4 správního řádu je veřejná správa **službou veřejnosti**, a proto by se měl každý úředník chovat k dotčeným osobám zdvořile a vstřícně a poskytnout jim poučení o jejich právech a povinnostech.²³

Velmi důležitá je **zásada rychlosti a hospodárnosti**. Při vyřizování věci nesmí vznikat zbytečné průtahy, jinak hrozí žaloba proti nečinnosti správního orgánu nebo také odpovědnost úředníka za způsobenou škodu vzniklou z důvodu nesprávného úředního postupu.²⁴ Rozhodnutí vydané ve správním řízení je správní orgán povinen vydat bezodkladně, nejpozději do třiceti dnů od zahájení správního řízení. Tuto lhůtu lze prodloužit až o dalších třicet dní, a to v případě např. dožádání nebo doplnění ve věci či předvolání dotčených osob.²⁵ Další zásada spočívá v hospodárném postupu správního orgánu při vyřizování věci tak, aby nevznikaly další zbytečné náklady jak státu, tak účastníkům řízení.²⁶

Správní orgán musí být k rozhodování věcně a místně příslušný. Věcná a místní příslušnost je stanovena ve zvláštních zákonech. Věcná příslušnost určuje orgán, který má v dané věci z hlediska hmotněprávních kategorií **působnost** (jedná se o vztahy, v nichž je orgán povolán plnit své úkoly) a **pravomoc** (tím rozumíme oprávnění vydávat v dané věci individuální správní akty).²⁷

²² JEMELKA, L. a kol. *Správní řád: komentář*. 4. vyd. Praha : C.H. Beck, 2013, s. 27.

²³ ČESKO. Zákon č. 500 ze dne 22. června 2004 správní řád. In: ASPI [právní informační systém]. Praha: Wolters Kluwer ČR [vid. 2019-12-10].

²⁴ JEMELKA, L. a kol. *Správní řád: komentář*. 4. vyd. Praha : C.H. Beck, 2013, s. 38-39.

²⁵ HEJDA, J., PŘIBYL, K. *Správní právo*. České Budějovice : Vysoká škola evropských a regionálních studií, 2011, s. 129.

²⁶ JEMELKA, L. a kol. *Správní řád: komentář*. 4. vyd. Praha : C.H. Beck, 2013, s. 38.

²⁷ HENDRYCH, D. a kol. *Správní právo. Obecná část*. 6. vydání. Praha : C. H. Beck, 2006, s. 360-361.

2.3 Osoba samostatně výdělečně činná

Pod pojmem OSVČ se podle ustanovení § 9 odst. 2 zákona č. 155/1995 Sb., o důchodovém pojištění, rozumí osoba, která dosáhla věku minimálně 15 let, ukončila povinnou školní docházku, a vykonává samostatně výdělečnou činnost nebo spolupracuje při výkonu samostatné výdělečné činnosti za podmínek stanovených v zákoně o daních z příjmů nebo její příjmy ze samostatně výdělečné činnosti představují příjmy z podnikání a jiné samostatně výdělečné činnosti za podmínek uvedených v zákoně č. 586/1992 Sb., o daních z příjmu.²⁸

Osoba samostatně výdělečně činná je podle ustanovení § 3 odst. 4 zákona č. 589/1992 Sb., o pojistném na sociálním zabezpečení, poplatníkem pojistného a váže se tedy na něj povinnost platit pojistné na sociální pojištění včetně příspěvku na státní politiku zaměstnanosti. Platba nemocenského pojištění OSVČ je dobrovolná.²⁹ Konkrétní vymezení samostatné výdělečné činnosti definuje ustanovení § 9 odst. 3 písm. a) až f) zákona o důchodovém pojištění.³⁰

Samostatná výdělečná činnost se rozlišuje na **hlavní činnost a vedlejší činnost**. Dle ustanovení § 9 zákona o důchodovém pojištění se samostatná výdělečná činnost považuje za hlavní činnost v období, ve kterém se nepovažuje za vedlejší. Vedlejší činností rozumíme činnost, při které OSVČ v kalendářním roce současně vykonává zaměstnání, byl jí vyplácen důchod nebo rodičovský příspěvek, peněžitá pomoc v mateřství nebo nemocenské z důvodu těhotenství a porodu nebo pečovala o osobu mladší 10 let za podmínek uvedených v zákoně nebo byla nezaopatřeným dítětem, které se soustavně připravuje na budoucí povolání.³¹

Podle ustanovení § 10 odst. 1 zákona o důchodovém pojištění je OSVČ, vykonávající v kalendářním roce **hlavní činnost, vždy účastna důchodového pojištění**. Pro vznik účasti není rozhodující výše daňového základu, kterého OSVČ v kalendářním roce z výkonu své činnosti dosáhla. Podle ustanovení § 10 odst. 2 zákona o důchodovém

²⁸ ČESKO. Zákon č. 155 ze dne 30. června 1995 o důchodovém pojištění. In: ASPI [právní informační systém]. Praha: Wolters Kluwer ČR [vid. 2019-01-20].

²⁹ ŽENÍŠKOVÁ, M., *Pojistné na sociální zabezpečení zaměstnavatelů, zaměstnanců, OSVČ, dobrovolně důchodově pojištěných*. 8. aktual. vyd. Olomouc : Nakladatelství ANAG, 2018, str. 28

³⁰ ČESKO. Zákon č. 155 ze dne 30. června 1995 o důchodovém pojištění. In: ASPI [právní informační systém]. Praha: Wolters Kluwer ČR [vid. 2019-01-20].

³¹ VOŘÍŠEK, V., LANG, R., et. al. *Zákon o organizaci a provádění sociálního zabezpečení: Praktický komentář*. Praha : Wolters Kluwer ČR, 2018, s. 197.

pojištění je OSVČ, vykonávající v kalendářním roce **vedlejší činnost, účastna důchodového pojištění, pokud její příjem z vedlejší činnosti dosáhl v kalendářním roce alespoň rozhodné částky.**³²

Osoby vykonávající samostatně výdělečnou činnost jsou povinny podat příslušné OSSZ na předepsaném tiskopise **Přehled o příjmech a výdajích** za tento kalendářní rok, a to nejpozději do jednoho měsíce ode dne, ve kterém měla podle zákona o dani z příjmu podat za tento kalendářní rok daňové přiznání. V případě, že OSVČ využívá služeb daňového poradce, prodlužuje se lhůta do 31. července.³³

Místní příslušnost OSSZ v oblasti důchodového pojištění OSVČ se dle ustanovení § 7 odst. 1 zákona č. 582/1991 Sb., o organizaci a provádění sociálního zabezpečení, řídí místem trvalého pobytu OSVČ.³⁴

Dle ustanovení § 3 odst. 4 zákona č. 589/1992 Sb., o pojistném na sociální zabezpečení a příspěvku na státní politiku zaměstnanosti, je OSVČ **povinna platit pojistné na důchodové pojištění** a za podmínek stanovených tímto zákonem také zálohy na pojistné a doplatek na pojistném na důchodové pojištění. Dle ustanovení § 7 odst. 1 písm. c) bod 1 zákona č. 589/1992 Sb., o pojistném na sociální zabezpečení a příspěvku na státní politiku zaměstnanosti, činí **sazba pojistného** (zálohy na pojistné, doplatku pojistného) na důchodové pojištění 29,2 % z vyměřovacího základu. Z toho 28 % připadá na důchodové pojištění a 1,2 % na příspěvek na státní politiku zaměstnanosti.³⁵

V právních vztazích sociálního zabezpečení dochází stejně jako v ostatních právních vztazích k porušování právních povinností. **Odpovědnost** v právu sociálního zabezpečení lze řadit mezi veřejnoprávní delikty. Na rozdíl od soukromoprávních vztahů zde existuje vztah delikventa (plátce pojistného) vůči státu nebo jiné veřejnoprávní korporaci. V případě odpovědnosti za nezaplacení pojistného se jedná o nesplnění povinnosti pojištěnce, která vyplývá z existence základního právního vztahu.

³² ČESKO. Zákon č. 155 ze dne 30. června 1995 o důchodovém pojištění. In: ASPI [právní informační systém]. Praha: Wolters Kluwer ČR [vid. 2020-01-22].

³³ ČESKO. Zákon č. 589 ze dne 20. listopadu 1992 o pojistném na sociálním zabezpečení a příspěvku na státní politiku zaměstnanosti. In: ASPI [právní informační systém]. Praha: Wolters Kluwer ČR [vid. 2020-01-22].

³⁴ ČESKO. Zákon č. 589 ze dne 20. listopadu 1992 o pojistném na sociálním zabezpečení a příspěvku na státní politiku zaměstnanosti. In: ASPI [právní informační systém]. Praha: Wolters Kluwer ČR [vid. 2020-01-23].

³⁵ Interní materiál ČSSZ – Metodický pokyn ředitele sekce sociálního pojištění č. 2/2019, s. 17

Předpokladem vzniku této odpovědnosti je porušení povinnosti pojištěnce platit pojistné na sociální pojištění, vznik nedoplatku na pojištění na straně nositele pojištění a příčinná souvislost mezi porušením povinnosti a vznikem škody. Jedná se o **povinnost objektivní**, zavinění není jejím předpokladem, pojištěnec odpovídá za nezaplacení pojistného bez ohledu na zavinění.³⁶ Pokud OSVČ v dané lhůtě nezplatí zálohy na pojistné a poté dopočtený nedoplatek pojistného a penále, vydá OSSZ právní titul – **platební výměr**, který zašle dlužníku k úhradě. Jestliže ani poté dlužník pohledávku neuhradí, přistoupí OSSZ na základě vydaného exekučního titulu k vymáhání. V případech, kdy OSVČ nepodá Přehled o příjmech a výdajích a je potřeba ošetřit dluhy na pojistném za konkrétní rok, vydá OSSZ **rozhodnutí o pravděpodobné výši pojistného**. Neplní-li OSVČ zákonem dané povinnosti, hrozí mu za tento přestupek sankce. OSSZ v takovém případě vydá **rozhodnutí o pokutě**. Rozhodnutí o pravděpodobné výši pojistného i rozhodnutí o pokutě jsou také exekučním titulem. Všechna rozhodnutí, u kterých nedošlo k úhradě ve lhůtě stanovené v rozhodnutí, jsou předávána z oddělení OSVČ na oddělení vymáhání za účelem donucení splnění povinnosti OSVČ různými způsoby vymáhání.

Exekuční tituly musí být pravomocné a vykonatelné. Proti pravomocnému exekučnímu titulu nelze podat řádné opravné prostředky (v případě platebního výměru je řádným opravným prostředkem odvolání), a tím ho změnit nebo zrušit. Exekuční titul musí být řádně doručen. **Právní moc** nastává v den následujícím po marném uplynutí lhůty pro podání řádného opravného prostředku. **Vykonatelnost** označuje skutečnost, že povinnost uložená v exekučním titulu nebyla dobrovolně splněna a může tedy být vynucena státní mocí.³⁷ GERLOCH³⁸ označuje vykonatelnost za „*možnost vynucení povinnosti, tedy okamžik, kdy lze přistoupit k donucení, ke splnění povinností uložených v aktu, k exekuci*“. Právní moc a vykonatelnost je vyznačena doložkou na písemném vyhotovení rozhodnutí.

Pohledávky na pojistném jsou v souladu s ustanovením § 279 odst. 2 písm. f) zákona č. 99/1963 Sb., občanský soudní řád, řazeny mezi **pohledávky přednostní**.³⁹

³⁶ KOLDINSKÁ, K., TRÖSTER, P., et. al. *Právo sociálního zabezpečení*. 7. podstatně přeprac. vyd. Praha : C. H. BECK, 2018, s. 75-77.

³⁷ SKULOVÁ, S. a kol. *Správní právo – procesní část*. 2.dopl.vyd. Brno: Masarykova univerzita, 2011, s. 67, 80.

³⁸ GERLOCH, A. *Teorie práva*. 3. rozš. vyd. Plzeň: Vydavatelství a nakladatelství Aleš Čeněk, 2004, s. 213.

³⁹ ČESKO. Zákon č. 99 ze dne 4. prosince 1963 občanský soudní řád. In: ASPI [právní informační systém]. Praha: Wolters Kluwer ČR [vid. 2019-01-20].

3 Vymáhání pohledávek

3.1 Postavení správce daně

Dle ustanovení § 106 odst. 3 zákona č. 500/2004 Sb., správní řád, se pro exekuci, vybírání a evidenci peněžitých plnění uplatní postup pro správu daní.⁴⁰ Znamená to tedy, že pro řízení o pohledávkách v oblasti sociálního zabezpečení se použijí příslušná ustanovení zákona o pojistném na sociální zabezpečení a příspěvku na státní politiku zaměstnanosti, zákona o organizaci a provádění sociálního zabezpečení, zákona o nemocenském pojištění a příslušná ustanovení správního řádu, za použití daňového řádu, kdy podle ustanovení § 10 daňového řádu je OSSZ v postavení správce daně.⁴¹

3.2 Výzva

Ustanovení daňového řádu neobsahují institut výzvy k zaplacení pohledávky jako prostředek zahájení vymáhání, její použití však nevylučuje.

OSSZ před vlastním nařízením exekuce na základě dosavadních zkušeností s dlužníkem u exekučního titulu zváží využití výzvy k zaplacení pohledávky v náhradní lhůtě. Ve výzvě pak stanoví přiměřenou náhradní lhůtu k plnění, zpravidla osm kalendářních dnů. Správní orgán tak dává dlužníkovi poslední možnost k úhradě pohledávky před nařízením výkonu rozhodnutí, který je spojen s navýšením pohledávky o exekuční náklady. Teprve pokud dlužník neuhradí pohledávku ani v náhradní lhůtě, nařídí exekuci v souladu s daňovým řádem. V některých případech OSSZ přímo přistoupí k provedení exekuce.⁴²

3.3 Exekuční příkaz

Obecným předpokladem pro exekuci je skutečnost, že dlužník, jemuž byla vykonatelným rozhodnutím uložena povinnost v oblasti sociálního zabezpečení, tuto povinnost ve stanovené lhůtě nesplnil. Správní orgán, který exekuci provádí, nemůže k výkonu rozhodnutí použít jiných prostředků než těch, které stanoví šestá část zákona o správě daní a poplatků. Výběr exekučních prostředků na konkrétní případ není ponechán zcela na vůli správního orgánu, který provádí výkon rozhodnutí. Obecně platí,

⁴⁰ JEMELKA, L. a kol. *Správní řád: komentář*. 4. vyd. Praha : C.H. Beck, 2013, s. 493.

⁴¹ ČESKO. Zákon č. 280 ze dne 22. července 2009 daňový řád. In: ASPI [právní informační systém]. Praha: Wolters Kluwer ČR [vid. 2019-01-23].

⁴² Interní materiál ČSSZ – Metodický pokyn ředitele sekce sociálního pojištění č. 13/2018, s. 6

že má správní orgán použit takový institut vymáhání, který účastníka řízení co nejméně postihuje, ale vede k uspokojení pohledávky. Je zde nutné řídit se **zásadou přiměřenosti**. Správní orgán vykonávající výkon rozhodnutí nemůže použít vůči povinnému tvrdšího prostředku, pokud je zřejmé, že i prostředek mírnější povede ke splnění povinnosti. Exekuční správní orgán proto pro výkon peněžitých plnění nenařídí např. prodej movitých věcí, když pohledávku lze uspokojit nařízením exekuce příkázáním pohledávky nebo provedením srážek.⁴³

„Nucený výkon rozhodnutí představuje relativně samostatný postup správních orgánů vedoucí k nucenému splnění povinnosti uložené správním rozhodnutím“. Takový výkon rozhodnutí se nazývá správní exekuce a slouží pouze k výkonu exekučních titulů vydaných správními orgány.⁴⁴

Exekuce se zahajuje vždy z podnětu správního orgánu. Jedná se o individuální správní akt, který představuje rozhodnutí o konkrétních právech a povinnostech účastníků. Obsahuje výrok neboli petit, odůvodnění a poučení o opravných prostředcích. Nabývá postupně účinnosti, právní moci a vykonatelnosti. Jedná se o rozhodnutí meritorní neboli ve věci samé, což znamená, že vydání rozhodnutí je smyslem samotného řízení.⁴⁵ Exekuce členíme podle povahy na exekuce na peněžitá plnění a exekuce na nepeněžitá plnění. OSSZ jsou oprávněny provádět exekuci těmito způsoby: příkázáním pohledávky z účtu u poskytovatele platebních služeb, srážkami ze mzdy, příkázáním jiné pohledávky, postižením jiných majetkových práv a prodejem movitých věcí. Exekuci lze na návrh i odložit.

3.3.1 Exekuce příkázáním pohledávky z účtu u poskytovatele platebních služeb

Prvním druhem exekuce na peněžitá plnění je exekuce příkázáním pohledávky z účtu poskytovatele platebních služeb (dále také jako exekuce na účet) podle §§ 177 a 178 odst. 5 písm. c) zákona č. 280/2009 Sb., ve znění pozdějších předpisů. Tento postup je nejjednodušší a nejrychlejší, pokud má OSSZ informace, že dlužník má na účtu peníze. V rámci součinnosti s příslušnými institucemi získá OSSZ od poskytovatele platebních

⁴³ HORZINKOVÁ, E., NOVOTNÝ, V. *Správní právo procesní*. 3. aktual.a dopl. vydání. Praha : Leges, 2010, s. 289.

⁴⁴ HORZINKOVÁ, E., NOVOTNÝ, V. *Správní právo procesní*. 3. aktual.a dopl. vydání. Praha : Leges, 2010, s. 279.

⁴⁵ GERLOCH, A. *Teorie práva*. 3. rozš. vyd. Plzeň : Vydavatelství a nakladatelství Aleš Čeněk, 2004, s. 210-211, 214.

služeb bankovní spojení, tedy číslo účtu a kód bankovního ústavu, u něhož je účet dlužníka veden s tím, že poskytovatel má povinnost tyto informace sdělit.⁴⁶ OSSZ vydá exekuční příkaz, kterým přikáže peněžnímu ústavu, aby z účtu dlužníka nevyplácel peněžní prostředky až do výše vymáhané pohledávky včetně příslušenství. Dlužník má v tuto chvíli tzv. obstavený účet. Nesmí s finančními prostředky do výše vymáhané pohledávky a jejího příslušenství nakládat a ztrácí právo na jejich vyplacení. Z tohoto důvodu se exekuční příkaz doručuje nejdříve do bankovního ústavu a poté dlužníkovi. Dlužník může mít i několik účtů u více poskytovatelů bankovních služeb. Pokud by OSSZ chtěla postihnout účty u různých bankovních ústavů, musela by vydat na každý účet samostatný exekuční příkaz.⁴⁷ Exekuční příkaz je pravomocný doručením posledního příjemci. Po doručení vyznění o právní moci exekučního příkazu poskytovateli platebních služeb jsou prostředky vyplaceny OSSZ.

Ze zákona jsou určeny prostředky, které exekuci na účet nepodléhají. Jedná se o prostředky, které dlužník nabyt dědictvím, a které mají podle nařízení zůstavitele přejít na následného dědice, tzv. „substituční jmění“. Toto neplatí v případě, že dlužník má právo s prostředky volně nakládat nebo jde-li o exekuci nařizenou na dluhy zůstavitele nebo dluhy související s nutnou správou substitučního jmění. Exekuci na účet dále nepodléhají pohledávky náhrady, kterou podle pojistné smlouvy vyplácí pojišťovna, má-li být náhrady použito k novému vybudování nebo k opravě budovy; peněžité dávky sociální péče, dávky pomoci v hmotné nouzi, z dávek státní sociální podpory příspěvek na bydlení a jednorázově vyplacené dávky státní sociální podpory a pěstounské péče. Zákaz nakládat s penězi se nevztahuje také na peněžní prostředky do výše dvojnásobku životního minima jednotlivce. Poskytovatel platebních služeb vyplatí dlužníkovi na jeho žádost tyto prostředky ve výši dvojnásobku životního minima nejvýše jednou a oznámí výplatu peněžních prostředků správě sociálního zabezpečení.⁴⁸

Je-li exekuce přikázáním pohledávky z účtu u poskytovatele platebních služeb nařizována na více účtů dlužníka, určí OSSZ v exekučním příkazu pořadí těchto účtů, v jakém je povinen poskytovatel platebních služeb pohledávky odepsat.

⁴⁶ ČESKO. Zákon č. 21 ze dne 20. prosince 1991 zákon o bankách In: ASPI [právní informační systém]. Praha: Wolters Kluwer ČR [vid. 2019-01-27].

⁴⁷ GROSSOVÁ, M. *Exekuce na peněžité plnění v současné právní praxi*. 5. aktual. a dopl. vydání. Praha : Linde, 2007, s. 170.

⁴⁸ ČESKO. Zákon č. 99 ze dne 4. prosince 1963 občanský soudní řád. In: ASPI [právní informační systém]. Praha: Wolters Kluwer ČR [vid. 2019-01-20].

Pokud byla vymáhaná pohledávka uhrazena, vydá OSSZ rozhodnutí o zastavení exekuce podle ustanovení § 181 odst. 2 daňového řádu.⁴⁹ Pokud je zřejmé, že pohledávku zaslal bankovní ústav, OSSZ nevydává rozhodnutí o zastavení exekuce. Toto rozhodnutí OSSZ vydá v případě, že pohledávku uhradí dlužník a poskytovatele platebních služeb je tak nutné informovat o tom, že dlužná pohledávka byla zaplacená. Rozhodnutí o zastavení exekuce pak OSSZ doručí oběma účastníkům řízení.

Pokud nebyla vymáhaná pohledávka uspokojena zcela, nastává tzv. „sledovací období“, ve kterém je vymáhaná pohledávka na bankovním účtu dlužníka stále blokována. Není-li pohledávka uspokojena ani do šesti měsíců od právní moci exekučního příkazu, poskytovatel platebních služeb OSSZ vyrozumí o tom, že žádné finanční prostředky na účet nebyly přijaty, pohledávka není uspokojena a nebude ji nadále sledovat.

3.3.2 Exekuce srážkami ze mzdy

Podle ustanovení § 187 až 189 daňového řádu se postihuje příjem dlužníka, kterým je např. plat nebo mzda, odměna z dohody o pracovní činnosti nebo provedení práce, důchod, nemocenská, peněžitá pomoc v mateřství, podpora v nezaměstnanosti, stipendium, odměna pěstouna atd. (dále jen „mzda“). OSSZ vystaví exekuční příkaz a plátce mzdy je povinen od okamžiku doručení exekučního příkazu provádět srážky ze mzdy dlužníka a nevyplácet je dlužníkovi. Provedené srážky může plátce mzdy vyplatit OSSZ po doručení vyrozumění o právní moci exekučního příkazu. Exekuční příkaz je pravomocný doručením posledního příjemci, stejně jako v případě exekuce na účet. Plátce mzdy je povinen informovat OSSZ o změnách pracovního poměru dlužníka, tedy o nástupu do práce nebo skončení pracovního poměru. Je také povinen informovat o nástupu dlužníka k jinému zaměstnavateli. Exekuční příkaz se vydává pouze při prvním nástupu dlužníka do zaměstnání. Pokud dlužník ukončí pracovní poměr a nastoupí k jinému zaměstnavateli, vydá OSSZ rozhodnutí o pokračování ve srážkách, kterým se příkazuje pokračovat v provádění srážek ze mzdy a jiných příjmů dlužníka. Exekuce prováděním srážek z příjmů dlužníka lze nařídit souběžně několika plátcům mzdy.⁵⁰

Dlužníkovi musí zůstat nezabavitelná částka na jeho osobu a dále na osoby vyživované. Tyto částky se každoročně mění. Pokud je čistá mzda nebo sociální dávka

⁴⁹ ČESKO. Zákon č. 280 ze dne 22. července 2009 daňový řád. In: ASPI [právní informační systém]. Praha: Wolters Kluwer ČR [vid. 2019-01-23].

⁵⁰ Interní materiál ČSSZ – Metodický pokyn ředitele sekce sociálního pojištění č. 13/2018, s. 10

nižší než součet těchto částek, exekuce srážkami se vůbec neprovede. Plátce mzdy při srážkách zohlední vyživované osoby, pouze pokud povinný tuto skutečnost doloží. Plátce mzdy totiž není povinen informace o vyživovaných osobách dohledávat. Srážky se provádí z čisté mzdy. Liší se u přednostních a nepřednostních pohledávek. Z čisté mzdy, která zbývá po odečtení nezabavitelné částky, zaokrouhlené dolů na částku dělitelnou třemi, lze srazit jen jednu třetinu. Pokud je pohledávka přednostní, sráží se dvě třetiny a uspokojí se nejprve z druhé třetiny, nestačí-li tato třetina, uspokojí se spolu s ostatními nepřednostními pohledávkami z třetiny první. Mezi přednostní pohledávky patří např. daně, sociální a zdravotní pojištění, výživné, regresní náhrady.⁵¹

Po zaplacení vymožené pohledávky vystaví OSSZ rozhodnutí o zastavení exekuce, které doručí oběma účastníkům řízení.⁵²

3.3.3 Exekuce příkázáním jiné peněžité pohledávky

Tento druh exekuce postihuje jinou peněžitou pohledávku dlužníka, kterou lze pokládat zejména za pohledávku smlouvy o půjčce, odměnu jiného subjektu za provedení práce nebo služby dlužníkem, pohledávku vůči zdravotní pojišťovně z titulu přeplatku pojistného, pohledávku vůči pojišťovací nebo penzijní společnosti, pohledávku vůči finančnímu a celnímu úřadu. Vydaný exekuční příkaz se doručí nejdříve poddlužníkovi a poté dlužníkovi. Poddlužníkem je v tomto případě např. zdravotní pojišťovna, finanční úřad, penzijní nebo pojišťovací společnost atd. Exekuci příkázáním jiné peněžité pohledávky lze nařídit i v případě, že pohledávka se teprve v budoucnu stane splatnou. Od okamžiku doručení exekučního příkazu nesmí poddlužník vyplatit dlužníkovi jeho pohledávku ani s ní jinak nakládat. Dlužník ztrácí právo na její vyplacení.

Po úhradě pohledávky vystaví OSSZ rozhodnutí o zastavení exekuce, které doručí oběma účastníkům řízení.⁵³

3.3.4 Exekuční náklady

V souvislosti s exekučním řízením vznikají exekuční náklady. „*Exekuční náklady vybírá a vymáhá exekuční správní orgán, který jejich náhradu uložil. Exekuční správní*

⁵¹ ČSSZ. *Národní pojištění*. Praha : Tiskárna Ministerstva vnitra, p. o., 2019, č. 8-9, s. 52-53

⁵² Interní materiál ČSSZ, Metodický pokyn ředitele sekce sociálního pojištění č. 13/2018, s. 14

⁵³ Interní materiál ČSSZ, Metodický pokyn ředitele sekce sociálního pojištění č. 13/2028, s. 14

*orgán je povinen vybírat a vymáhat exekuční náklady, a proto musí sledovat, aby exekuční náklady byly uplatněny řádně a včas.*⁵⁴

Výši exekučních nákladů stanoví OSSZ v exekučním příkazu jako jeho samostatnou část. Činí 2 % z částky, pro kterou je exekuce nařízena, nejméně však 500 Kč a nejvýše 500 000 Kč. Náklady se vypočítají z vymáhané částky zaokrouhlené na stokoruny dolů. U téhož nedoplatku lze náklady požadovat pouze jednou. V praxi to znamená, že pokud OSSZ vydá nejdříve např. exekuční příkaz příkázáním pohledávky z účtu u poskytovatele platebních služeb, ve kterém náklady předepíše a vymáhaná pohledávka není tímto příkazem uhrazena, v dalším vydaném exekučním příkaze např. srážkou ze mzdy budou exekuční náklady uvedeny jako nulové.⁵⁵

3.4 Předvolání a předvedení

Pokud OSSZ při šetření majetkových poměrů zjistí, že dlužník nemá bankovní účty ani příjmy postizitelné exekucí, nezbyvá než dlužníka předvolat k projednání úhrady dluhu při osobním jednání na OSSZ. Předvolání dle § 59 správního řádu je nutné předvolávané osobě doručit do vlastních rukou, pokud adresát nepožádá správní orgán o jiný způsob doručení. Může být doručeno též fikcí, vždy však s dostatečným, nejméně pětidenním předstihem. V případě fikce je tedy nutné počítat s desetidenní lhůtou, po které nastane fikce doručení.⁵⁶ V předvolání je dlužník poučen, že pokud se k osobnímu jednání nedostaví, bude předveden Policií České republiky (dále jen PČR). Pokud dlužníkovi uvedený termín nevyhovuje, může si telefonicky domluvit schůzku v jiný termín. Při osobním jednání je pak dlužník vyzván k návrhu na úhradu dluhu, jsou mu předány platební údaje a je domluven další postup ve věci.

Pokud dlužník na předvolání nereaguje a v uvedený termín se nedostaví ani se neomluví, využije OSSZ možnosti předvedení dlužníka v součinnosti s PČR dle § 60 správního řádu. OSSZ v tomto případě vydá usnesení a doručí ho orgánům, které mají předvedení provést. Na požádání správního orgánu předvedení zajišťuje PČR nebo jiný ozbrojený sbor. Usnesení pak orgán provádějící předvedení doručí předváděnému. Správní orgán nemůže předvedení provést sám.⁵⁷

⁵⁴ HORZINKOVÁ, E., NOVOTNÝ, V. *Správní právo procesní*. 3. aktual. a dopl. vydání. Praha : Leges, 2010, s. 305-306.

⁵⁵ Interní materiál ČSSZ, Metodický pokyn ředitele sekce sociálního pojištění č. 13/2018, s. 12

⁵⁶ JEMELKA, L. a kol. *Správní řád: komentář*. 4. vyd. Praha : C.H. Beck, 2013, s. 275.

⁵⁷ JEMELKA, L. a kol. *Správní řád: komentář*. 4. vyd. Praha : C.H. Beck, 2013, s. 277-279.

3.5 Zajištění pohledávky

OSSZ je oprávněna podle § 104i zákona o organizaci a provádění sociálního zabezpečení oprávněna zajistit vykonatelnou pohledávku na pojistném, penále nebo pokutě zřízením zástavního práva k majetku dlužníka. OSSZ vydá rozhodnutí o zřízení zástavního práva a doručí ho příslušnému katastrálnímu úřadu (dále jen KÚ). Dnem doručení pak vzniká zástavní právo k nemovitým věcem. OSSZ doručí rozhodnutí též dlužníkovi.

ŠUSTROVÁ a spol.⁵⁸ uvádí, že „*při zajištění dluhu zástavním právem vzniká věřiteli oprávnění, nesplní-li dlužník řádně a včas, uspokojit se z výtěžků zpeněžení zástavy do ujednané výše, a není-li tato ujednána, do výše pohledávky s příslušenstvím ke dni zpeněžení zástavy. Má-li zástavní právo působit erga omnes, musí být zapsáno v katastru nemovitostí.*“ Působení *erga omnes* pak znamená „proti všem“.⁵⁹ Zástavní právo se zapisuje do katastru nemovitostí vkladem. Pro pořadí zápisu je rozhodující den, kdy byl návrh na vklad doručen příslušnému katastrálnímu úřadu. Proti rozhodnutí o zřízení zástavního práva může dlužník podat odvolání ve lhůtě patnácti dnů ode dne doručení rozhodnutí, odvolání však nemá odkladný účinek. Po úhradě pohledávky OSSZ vyrozumí dlužníka a další účastníky řízení písemným potvrzením o úhradě dluhu a podá na katastrální úřad návrh na výmaz zástavního práva. Zástavní právo zaniká dnem právní moci rozhodnutí, kterým OSSZ ruší zástavní právo. O zániku zástavního práva vyrozumí OSSZ písemným rozhodnutím (kvitancí) dlužníka a vlastníka zástavy, případně i dalšího účastníka řízení (např. manžela dlužníka). V případě, že dojde k úhradě přihlášených a uplatněných zajištěných pohledávek v rámci insolvenčního řízení, provádí tyto úkony insolvenční správce.⁶⁰

3.6 Splátkový kalendář

Při rozhodování o povolení placení pojistného a penále ve splátkách postupuje OSSZ podle zákona č. 582/1991 Sb., o organizaci a provádění sociálního zabezpečení, zákona č. 589/1992 Sb., o pojistném na sociální zabezpečení a příspěvku na státní politiku zaměstnanosti a zákona č. 500/2004 Sb., správní řád.⁶¹

⁵⁸ ŠUSTROVÁ, D. a kol. *Katastr nemovitostí*. 2. vydání. Praha : Wolters Kluwer ČR, 2017, s. 50

⁵⁹ KLANG, M. *Malá encyklopedie latiny v právu: slova, slovní obraty a úsloví z latiny pro právníky*. 4. dopl. vyd. Praha : Linde, 2004, s. 50

⁶⁰ Interní materiál ČSSZ, Metodický pokyn ředitele sekce sociálního pojištění č. 13/2018, s. 20-22

⁶¹ Interní materiál ČSSZ, Metodický pokyn ředitele sekce sociálního pojištění č. 4/2026, s. 1

Na písemnou žádost dlužníka může OSSZ povolit placení pojistného a penále ve splátkách, a to až do výše dluhu ke dni rozhodnutí. OSSZ na návrh dlužníka stanoví výši jednotlivých splátek dluhu a dobu splácení dluhu. Ta nesmí být ze zákona delší než třicet šest měsíců. OSSZ vydá rozhodnutí o povolení placení dluhu ve splátkách, ve kterém uvede výši celkového dluhu, výši splátek, datum první splátky, datum následujících splátek a datum poslední splátky. Dále jsou v rozhodnutí uvedeny platební údaje a variabilní symbol splátek, který je při platbách nutno uvádět, neboť nebude-li takto splátka označena, nebude považována za splátku dluhu. Pokud dlužník neplatí včas a v řádné výši jednotlivé splátky dluhu, může OSSZ splátkový režim zrušit. Může ho zrušit též v případě, že je rozhodnuto o úpadku dlužníka, a to ke dni, kdy tato událost nastala. Pokud OSSZ po provedení příslušných šetření a posouzení žádosti dospěje k názoru, že v daném případě neshledá povolení splátek vhodným a účelným, rozhodne o jejich nepovolení.⁶²

3.7 Prominutí penále

Pokud není pojistné uhrazeno včas a ve správné výši, je plátce pojistného povinen platit penále. Penále je tedy sankcí za řádné neplacení pojistného. Toto penále činí 0,05 % dlužné částky za každý kalendářní den, ve kterém některá z těchto skutečností trvala. Jestliže na dlužné pojistné povolila příslušná OSSZ splátkový kalendář, penále z takového dluhu činí 0,025 % dlužné částky za každý kalendářní den, kdy dluh na pojistném trvá. Zákon vymezuje případy, ve kterých se penále neplatí.

MPSV může ve své působnosti prominout penále z důvodu odstranění tvrdosti zákona. Legislativně je toto zakotveno v § 104ch zákona č. 582/1991 Sb. MPSV pak může vyhláškou zmocnit ČSSZ nebo OSSZ k provádění tohoto úkonu. Toto zmocnění uvádí konkrétní podmínky, důvod a výši penále, která z uvedených důvodů může být prominuta. Pokud je žádost o prominutí zamítnuta, lze novou žádost podat až po šedesáti dnech ode dne doručení zamítavého rozhodnutí. Nová žádost nemůže obsahovat stejné důvody uvedené v žádosti původní. Pokud se v nové žádosti budou důvody opakovat, bude žádost odložena, přičemž žadatel musí být o odložení vyrozuměn. Rozhodnutí o žádosti o prominutí penále nemusí obsahovat odůvodnění. Opravné prostředky se proti rozhodnutí o penále nepřipouští.⁶³

⁶² Interní materiál ČSSZ, Metodický pokyn ředitele sekce sociálního pojištění č. 4/2016, s. 2-3

⁶³ VOŘÍŠEK, V., LANG, R., et. al. *Zákon o organizaci a provádění sociálního zabezpečení: Praktický komentář*. Praha : Wolters Kluwer ČR, 2018, str. 387.

Na řízení o prominutí penále se dle citovaného paragrafu zákona o organizaci a provádění sociálního zabezpečení nevztahuje správní řád.⁶⁴ Nejvyšší správní soud však stanoví, že „podle § 180 odst. 1 správního řádu se uplatní úprava obsažená ve správním řádu i tam, kde zvláštní zákony obecná ustanovení o správním řízení výslovně vylučovaly z užívání, pokud tyto předpisy řízení v celém rozsahu samy neupravují (srov. rozsudek Nejvyššího správního soudu ze dne 25. 11. 2009, č. j. 3 Ads 82/2009 - 113, a rozsudek Nejvyššího správního soudu ze dne 12. 8. 2009, č. j. 3 Ads 123/2008 - 3). Ustanovením § 180 odst. 1 správního řádu tak byly § 104ch odst. 4 zákona č. 582/1991 Sb., obdobně jako § 53a zákona č. 48/1997 Sb., o veřejném zdravotním pojištění, ve znění pozdějších předpisů, nepřímou novelizovány (srov. rozsudek Nejvyššího správního soudu ze dne 25. 11. 2009, č. j. 3 Ads 82/2009 – 113) v tom smyslu, že se na řízení o prominutí penále podle § 104ch zákona č. 582/1991 Sb. subsidiárně použije úprava obsažená ve správním řádu“.⁶⁵

OSSZ má pravomoc zcela nebo částečně prominout penále dle vyhlášky MPSV č. 161/1998 Sb., o promíjení penále správami sociálního zabezpečení, ve znění pozdějších předpisů, a to v případech, jestliže výše penále nepřesahuje 200 000 Kč a jsou splněny podmínky stanovené předpisy Evropských společenství pro poskytnutí veřejné podpory de minimis. V případě, že částka penále přesahuje 200 000 Kč, avšak nepřesahuje 1 000 000 Kč a zároveň jsou splněny podmínky stanovené předpisy Evropských společenství pro poskytnutí veřejné podpory de minimis, rozhoduje o prominutí penále ČSSZ. V ostatních případech, kdy penále převyšuje částku 1000 000 Kč, rozhoduje o prominutí penále MPSV.⁶⁶

Aby mohlo být penále prominuto, musí být splněny tři podmínky. První podmínka stanoví, že plátce pojistného musí mít zaplacené pojistné splatné do dne vydání rozhodnutí příslušné správy sociálního zabezpečení o prominutí penále. Tato podmínka je splněna, jestliže úhrn zaplaceného pojistného a penále dosahuje alespoň úhrnu pojistného, které měl zaplatit do dne vydání rozhodnutí o prominutí penále. Druhá podmínka stanoví, že nesmí být zahájeno insolvenční řízení vůči plátcí pojistného. Třetí

⁶⁴ ČESKO. Zákon č. 582 ze dne 17. prosince 1991 o organizaci a provádění sociálního zabezpečení. In: ASPI [právní informační systém]. Praha: Wolters Kluwer ČR [vid. 2019-11-11].

⁶⁵ Text judikátu 2 Ads 171/2015-61, 27. 08. 2015, Nejvyšší správní soud [online]. Brno : IUDICTUM, 2020 [cit. 2020-01-31]. Dostupné z WWW: < <https://iudictum.cz/28278/2-ads-171-2015-61>>.

⁶⁶ ČESKO. Vyhláška Ministerstva práce a sociálních věcí č. 161 ze dne 19. června 1998 o promíjení penále správami sociálního zabezpečení In: ASPI [právní informační systém]. Praha: Wolters Kluwer ČR [vid. 2019-01-27].

podmínka pro prominutí penále stanoví, že plátce pojistného nevstoupil do likvidace. Penále vzniklé až po dni podání žádosti o prominutí nelze na základě této žádosti prominout. Na prominutí penále není právní nárok. Žádost o prominutí penále se podává vždy u OSSZ, přičemž místní příslušnost OSSZ k přijetí této žádosti a k rozhodování o této žádosti se určuje podobně jako místní příslušnost ve věcech pojistného. Jedná-li se tedy o žádost OSVČ, řídí se místní příslušnost OSSZ místem trvalého pobytu této osoby.⁶⁷

O prominutí penále se rozhoduje na základě podání písemné žádosti. Z žádosti musí být zřejmé, kterému správnímu orgánu je určena, kdo ji podává a čeho se týká. Žádost musí být podepsána vždy oprávněnou osobou a v případě listinné žádosti musí být označena prezenčním razítkem OSSZ. K žádosti musí být přiloženo vyplněné čestné prohlášení žadatele, ve kterém budou uvedeny zejména následující rozhodné skutečnosti. Zda plátce provozuje či neprovozuje silniční nákladní dopravu pro cizí potřebu, zda podniká či nepodniká v odvětví prvovýroby zemědělských produktů či v odvětví rybolovu a akvakultury, dále zda používá jako účetní období kalendářní či hospodářský rok, a v poslední řadě zda se považuje za propojený podnik s jinými podniky.⁶⁸

Prominutí penále je formou podpory poskytované státem ze státních, resp. veřejných prostředků. Jedná se o **veřejnou podporu** dle č. 107 a 108 Smlouvy o fungování EU na podporu **de minimis** (dále jen podpora). OSSZ a ČSSZ jsou povinni vést evidenci o všech jimi poskytnutých podporách za kalendářní rok a archivuje veškeré písemnosti prokazující dodržení podmínek pro její poskytnutí včetně Českého prohlášení žadatele o podporu. Tyto doklady je pro případnou kontrolu nutné archivovat deset let ode dne poskytnutí podpory. Poskytnutí podpory je omezeno dle příslušných Nařízení Komise EU. Podporu lze dle **Nařízení Komise (EU) č. 1407/2013** poskytnout v celkové výši nepřesahující **200 000 EUR** za rozhodné období subjektům ve všech odvětvích s výjimkou oboru zemědělské prvovýroby, rybolovu a akvakultury, podpory exportu a podpory podmiňující použití domácího zboží na úkor dováženého zboží a na nabývání vozidel pro silniční nákladní dopravu pro cizí potřebu. Ve smyslu čl. 3 odst. 2 **Nařízení Komise (EU) č. 1407/2013** lze příjemci jednoho podniku provozujícímu silniční nákladní dopravu pro cizí potřebu v rozhodném období poskytnout podporu až do výše **100 000 EUR**. Na základě **Nařízení Komise (EU) č. 1408/2013 ve znění Nařízení**

⁶⁷ VOŘÍŠEK, V., LANG, R., et. al. *Zákon o organizaci a provádění sociálního zabezpečení: Praktický komentář*. Praha : Wolters Kluwer ČR, 2018, s. 389.

⁶⁸ Interní materiál ČSSZ, Směrnice ústředního ředitele ČSSZ č. 17/2019, s. 6

Komise (EU) 2019/316 je možné poskytnout podporu příjemci jednoho podniku v oblasti zemědělské prvovýroby až do výše 20 000 EUR. Podle Nařízení Komise (EU) č. 717/2014 lze poskytnout podporu v rozhodném období až do výše 30 000 EUR podnikům působícím v oblasti výroby, zpracování a uvádění produktů rybolovu a akvakultury na trh.⁶⁹

Penále se promíjí dnem vydání rozhodnutí o prominutí penále nebo o částečném prominutí penále, přičemž za den vydání se v tomto případě považuje den uvedený v rozhodnutí. Prominuté penále je poskytnutou podporou de minimis a je třeba ji zaznamenat do centrálního registru o poskytnutých podporách, a to nejpozději do pěti pracovních dní od vydání rozhodnutí.

3.8 Návrh na zrušení živnostenského oprávnění

Neplacení pojistného na důchodové zabezpečení a státní politiku zaměstnanosti je považováno za neplnění zákonných povinností vůči státu a obecní živnostenský úřad může v takovém případě zrušit nebo pozastavit provozování živnosti na návrh příslušné OSSZ. Doba pozastavení provozování živnosti nesmí být delší než jeden rok.⁷⁰

Tento úkon primárně neřeší úhradu pohledávek vůči OSSZ, avšak zastaví alespoň růst pohledávek. K podání návrhu na zrušení živnostenského oprávnění (dále jen ŽO) přistupuje OSSZ velmi individuálně a pouze u dlužníků, kteří s OSSZ nekomunikují, nemají snahu řešit své pohledávky a jsou nemajetní.

3.9 Návrh na vymáhání pohledávky soudním exekutorem⁷¹

Po zhodnocení všech skutečností může OSSZ podat návrh na provedení exekuce soudním exekutorem. Tuto možnost lze zvolit pouze v případě, že exekuce provádění OSSZ byla neúspěšná nebo ji nebylo možné vůbec provést z důvodu nenalezení postižitelného majetku dlužníka s výjimkou nemovitých a movitých věcí. Návrh na provedení exekuce soudním exekutorem může OSSZ podat až po schválení příslušným pracovištěm ČSSZ. Současně musí OSSZ domluvit konkrétní podmínky s exekutorem a to, že si soudní exekutor nebude účtovat náklady exekuce ani nebude požadovat zálohy

⁶⁹ Interní materiál ČSSZ, Směrnice ústředního ředitele ČSSZ č. 17/2019, s. 3-4

⁷⁰ ČESKO. Zákon č. 455 ze dne 2. října 1991 o živnostenském podnikání (živnostenský zákon). In: ASPI [právní informační systém]. Praha: Wolters Kluwer ČR [vid. 2019-01-27].

⁷¹ Interní materiál ČSSZ, Metodický pokyn ředitele sekce sociálního pojištění č. 13/2018, s. 15-17

na její provedení a dále bude bezodkladně převádět peněžní prostředky získané v rámci exekuce na účet příslušné OSSZ.

Exekuční řízení je zahájeno dnem doručení návrhu soudnímu exekutorovi. V exekučním návrhu musí být označen exekutor, který má exekuci vést, s uvedením jeho sídla. Z návrhu musí být patrné, kdo ho činí, které věci se týká, co sleduje. Musí být také podepsán a datován. Kromě těchto obecných náležitostí, musí návrh na provedení exekuce obsahovat jména a příjmení účastníků řízení, jejich trvalý pobyt, rodní číslo nebo datum narození, obchodní firmu nebo název, sídlo a identifikační číslo, přesné označení exekučního titulu, uvedení povinnosti, která má být exekucí vymožena a také údaj o tom, zda a v jakém rozsahu dlužník vymáhanou povinnost splnil. K exekučnímu návrhu musí OSSZ připojit stejnopis exekučního titulu v konvertované podobě nebo úředně ověřenou kopii dokumentu. Exekuční titul musí být vykonatelný a tato doložka musí být na titulu vyznačena. Je-li exekuční návrh nesrozumitelný, neurčitý nebo neobsahuje stanovené náležitosti, vyzve soudní exekutor nejpozději do patnácti dnů příslušnou OSSZ, aby návrh opravila nebo doplnila. Současně jí určí lhůtu a poučí o tom, jak je třeba opravu či doplnění provést. Nesplní-li toto požadované doplnění či opravu OSSZ v dané lhůtě, může soudní exekutor exekuční návrh usnesením odmítnout.

Soudní exekutor je povinen ve smyslu ustanovení § 43a exekučního řádu do patnácti dnů od doručení exekučního návrhu požádat exekuční soud o pověření a nařízení exekuce. Pověření není soudním rozhodnutím a účastníkům řízení se nedoručuje. Soudní exekutor je povinen do patnácti dnů ode dne doručení pověření zaslat oprávněnému vyrozumění o zahájení exekuce. Soudní exekutor poté, co byla exekuce zapsána do rejstříku zahájených exekucí, posoudí, jakým způsobem bude exekuce provedena. Následně vydá exekuční příkaz, který doručí oprávněnému a dlužníkovi, případně dalším osobám podle občanského soudního řádu. Způsob provedení exekuce vždy určí soudní exekutor, a to bez ohledu na to, jaký způsob případně navrhl oprávněný. Při výběru způsobu exekuce zejména přihlédne k poměru výše pohledávek za dlužníkem a ceny předmětu, z něhož má být splnění závazu dosaženo.

Plnění na vymáhanou pohledávku je hrazeno na účet exekutorského úřadu nebo oprávněné OSSZ. Soudní exekutor je povinen do 30 dnů ode dne, kdy peněžité plnění

obdržel, zajistit výplatu vymožené pohledávky oprávněnému. Dle zákona⁷² se za den platby v případě provádění exekuce soudním exekutorem považuje den, kdy dojde k připsání pojistného na účet soudního exekutora vedeného u poskytovatele platebních služeb. Oddělení vymáhání pak předá oddělení účtárny žádost o přeúčtování data úhrady podle skutečného data plnění na vymáhanou pohledávku.

Soudní exekutor nemůže sám svojí vůlí zastavit exekuci, a to ani v případě nemajetnosti dlužníka. Zastavit exekuci může exekutor pouze na návrh dlužníka nebo jiného účastníka řízení. O zastavení exekuce rozhodne soudní exekutor i bez návrhu, souhlasí-li se zastavením oprávněný. V případě, že oprávněný se zastavením nesouhlasí, musí soudní exekutor požádat vždy o zastavení exekuce exekuční soud.

Náklady exekuce, které zahrnují mimo jiné také odměnu soudního exekutora, hradí soudnímu exekutorovi zpravidla dlužník. Dojde-li k zastavení exekuce, hradí náklady exekuce včetně nákladů účastníků řízení ten, který zastavení zavinil. Náklady exekuce nejsou přednostní pohledávkou. Soudní exekutor je určuje v příkazu k úhradě nákladů exekuce, který doručí oprávněnému a dlužníkovi. Proti tomuto příkazu mohou účastníci řízení podat do osmi dnů námitky. Pokud soudní exekutor námitkám nevyhoví, musí je postoupit bez zbytečného odkladu soudu, který o nich rozhodne do patnácti dnů. Proti takovému rozhodnutí již nelze podat opravný prostředek.

Zákon⁷³ stanoví pravidla souběhu s jinými typy řízení. Především se jedná o insolvenční řízení, které má zásadně přednost. Stejně tak má přednost i likvidace pozůstalosti.

Po skončení exekuce zašle soudní exekutor oznámení o skončení exekuce všem orgánům a osobám, které ve svých evidencích vedou poznámku o probíhající exekuci nebo kterým byla v exekuci uložena nějaká povinnost. Toto oznámení není rozhodnutím. V oznámení označí exekuční příkazy, jejichž účinky skončením exekuce zanikly.

⁷² ČESKO. Zákon č. 589 ze dne 20. listopadu 1992 o pojistném na sociálním zabezpečení a příspěvku na státní politiku zaměstnanosti. In: ASPI [právní informační systém]. Praha: Wolters Kluwer ČR [vid. 2019-11-11].

⁷³ ČESKO. Zákon č. 120 ze dne 28. února 2001 o soudních exekutorech a exekuční činnosti (exekuční řád). In: ASPI [právní informační systém]. Praha: Wolters Kluwer ČR [vid. 2019-01-30].

Centrální evidenci nařízených exekucí, která je veřejným seznamem, vede, provozuje a spravuje Exekutorská komora České republiky. Ministerstvo spravedlnosti České republiky provozuje a spravuje rejstřík zahájených exekucí jako neveřejný elektronický seznam, z kterého poskytuje údaje soudům a Exekutorské komoře České republiky.

3.10 Insolvenční řízení

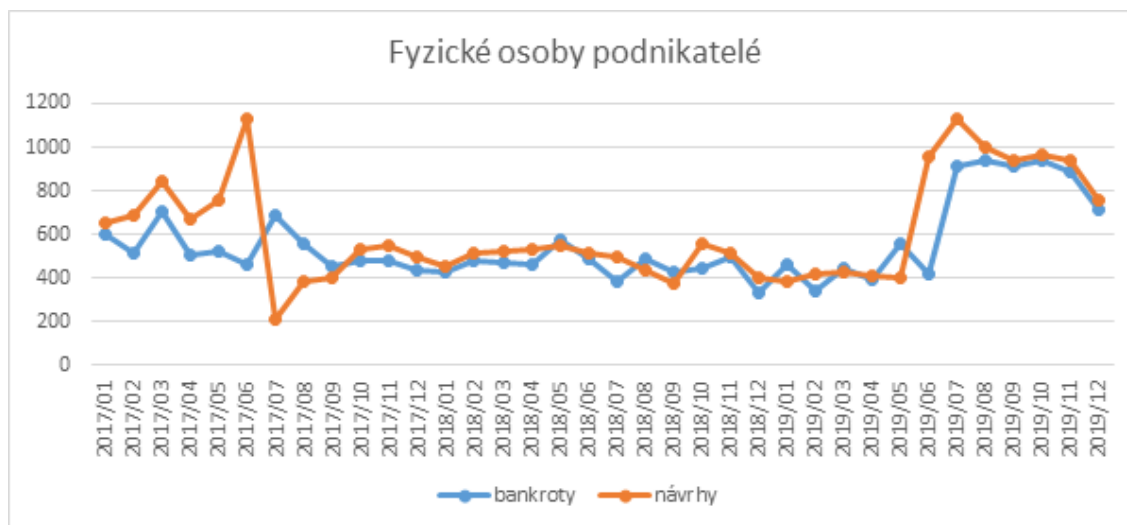
Mnoho dlužníků využívá možnosti vypořádání svých dluhů pomocí insolvenčního řízení (dále jen IŘ). Insolvenční soud (dále jen IS) vydá rozhodnutí o úpadku dlužníka, je-li osvědčením nebo dokazováním zjištěno, že dlužník je v úpadku nebo že mu úpadek hrozí. Poté záleží na tom, který způsob řešení úpadku bude stanoven IS v rozhodnutí o úpadku. Způsobem řešení úpadku nebo hrozícího úpadku dlužníka v IŘ se rozumí konkurs, reorganizace, oddlužení a zvláštní způsoby řešení úpadku, které zákon⁷⁴ stanoví pro určité subjekty nebo pro určité druhy případů. O způsobu řešení úpadku rozhoduje IS rozhodnutím o prohlášení konkursu na majetek dlužníka, o povolení reorganizace a o povolení oddlužení.

Počet podnikatelů v insolvenci stoupá, což také potvrzuje tisková zpráva společnosti CRIF, která mimo jiné uvádí: *"Počet bankrotů podnikatelů a osobních bankrotů vzrostl o dvě pětiny. V roce 2019 bylo vyhlášeno 680 bankrotů obchodních společností, 7 940 bankrotů fyzických osob podnikatelů a 18 493 osobních bankrotů. Počet bankrotů vzrostl poprvé po šesti letech ve všech třech sledovaných kategoriích. V uplynulém roce bylo zároveň podáno 1 088 návrhů na bankrot obchodních společností, 8 746 návrhů na bankrot fyzických osob podnikatelů a 20 371 návrhů na osobní bankrot."*⁷⁵

⁷⁴ ČESKO. Zákon č. 182 ze dne 30. března 2006 o úpadku a způsobech jeho řešení (insolvenční zákon). In: ASPI [právní informační systém]. Praha: Wolters Kluwer ČR [vid. 2019-01-30].

⁷⁵ CRIF o insolvencích 2019: Vzestup (mírný) ve všech parametrech, výrazný u osobních bankrotů [online]. Praha : Výzkum insolvence, 2020 [cit. 2020-01-07]. Dostupné z WWW: <<http://www.vyzkuminsolvence.cz/zpravodajstvi/crif-o-insolvencich-2019-vzestup-mirny-ve-vsech-parametrech-vyrazny-u-osobnich-bankrotu.html>>.

Obr. 2: Vývoj počtu návrhů na bankrot a bankrotů fyzických osob podnikatelů⁷⁶



OSSZ jako věřitel podá přihlášku pohledávek u IS od zahájení insolvenčního řízení až do uplynutí lhůty stanovené rozhodnutím o úpadku. K přihláškám pohledávek, které jsou podány později, IS nepřihlíží a takto uplatněné pohledávky se v IŘ neuspokojují. Do IŘ se přihlašují veškeré pohledávky za dlužníkem, i ty, které již byly uplatněny u soudu, jakož i pohledávky vykonatelné včetně těch, které jsou vymáhány výkonem rozhodnutí nebo exekucí.

Přihláška pohledávky musí kromě obecných náležitostí podání obsahovat důvod vzniku a výši přihlašované pohledávky. Důvodem vzniku přihlašované pohledávky se rozumí uvedení skutečností, na nichž se pohledávka zakládá. Jde-li o pohledávku zajištěnou, musí věřitel v přihlášce uvést, zda uplatňuje právo na její uspokojení ze zajištění a označit druh zajištění a dobu jeho vzniku. Nestane-li se tak, má se za to, že právo na uspokojení přihlašované pohledávky ze zajištění v IŘ uplatněno nebylo. Je-li o pohledávku vykonatelnou, musí věřitel v přihlášce uvést i skutečnosti, o které vykonatelnost opírá.

Po nabytí právní moci rozhodnutí o schválení konečné zprávy předloží insolvenční správce v případě řešení úpadku konkursem či oddlužením prodejem majetkové podstaty příslušnému IS návrh rozvrhového usnesení, v němž uvede, kolik má

⁷⁶ CRIF o insolvencích 2019: Vzestup (mírný) ve všech parametrech, výrazný u osobních bankrotů [online]. Praha : Výzkum insolvence, 2020 [cit. 2020-01-07]. Dostupné z WWW: <<http://www.vyzkuminsolvence.cz/zpravodajstvi/crif-o-insolvencich-2019-vzestup-mirny-ve-vsech-parametrech-vyrazny-u-osobnich-bankrotu.html>>.

být vyplaceno na každou pohledávku uvedenou v upraveném seznamu přihlášených pohledávek. IS poté vydá rozvrhové usnesení, ve kterém určí, jaké částky mají být věřitelům vyplaceny. Rozvrhové usnesení doručí IS insolvenčnímu správci, dlužníku a věřitelům, jejichž pohledávek se toto usnesení týká a tyto osoby mohou proti rozvrhovému usnesení podat odvolání. V rozvrhovém usnesení určí IS také insolvenčnímu správci lhůtu k jeho splnění, která nesmí být delší než dva měsíce od právní moci tohoto usnesení.

IŘ skončí zejména vydáním rozhodnutí IS, a to v závislosti na způsobu řešení úpadku. Pokud se jedná o zrušení konkursu, skončí IŘ právní mocí rozhodnutí, kterým se konkurs ruší. V případě splnění reorganizačního plánu nebo jeho podstatných částí, které vezme IS na vědomí rozhodnutím, skončí reorganizace právní mocí tohoto rozhodnutí. Pokud se jedná o splnění oddlužení, které vezme IS na vědomí rozhodnutím, končí IŘ právní mocí tohoto rozhodnutí.

ČSSZ zastupuje v IŘ insolvenční pověřenec. Insolvenční pověřenci průběžně sledují insolvenční rejstřík a nově zahájená řízení. Ve spolupráci s OSSZ prověřují, zda se jedná o dlužníka ČSSZ, respektive OSSZ. Za tímto účelem je nutné provést šetření v příslušných evidencích. Poté OSSZ připraví podklady pro přihlášku do IŘ, na základě kterých insolvenční pověřenec pohledávky přihlásí, přičemž musí být dodržena lhůta na přihlášení. Průběh IŘ pak insolvenční pověřenec pravidelně sleduje. ČSSZ je dále povinna uplatňovat pohledávky za majetkovou podstatou. Pokud dochází v průběhu IŘ vedeného pro dlužníkům OSVČ k platbám, uhradí se nejprve pojistné a teprve poté penále. Pokud se jedná o dlužníka, který je OSVČ i zaměstnavatel, upřednostňuje se uhrazování pohledávek pojistného za OSVČ, poté pojistné zaměstnavatele, následně penále OSVČ a v poslední řadě penále zaměstnavatele.

3.11 Převedení vratitelného přeplatku na dani ve spolupráci s finančními úřady

Bude-li ve spolupráci OSSZ s příslušným finančním úřadem (dále jen FÚ) zjištěno, že dlužníkovi vznikl vratitelný přeplatek na dani, který může být použit na úhradu nedoplatků jiného správce daně, může být tento vratitelný přeplatek použit v souladu s ustanovením § 154 odst. 4 daňového řádu⁷⁷ i na úhradu pohledávek OSSZ.

⁷⁷ ČESKO. Zákon č. 280 ze dne 22. července 2009 daňový řád. In: ASPI [právní informační systém]. Praha: Wolters Kluwer ČR [vid. 2019-01-23].

3.12 Uplatnění pohledávek v dražbách

OSSZ uplatňují své pohledávky do dražeb prováděných FÚ, soudním exekutorem, soudem a dražební společností podle zákona o veřejných dražbách. OSSZ přihlašují do prvních dražebních jednání veškeré vykonatelné pohledávky, mimo přeplatků na důchodových dávkách. Přílohou přihlášky musí být exekuční tituly v konvertované podobě. Do opakované dražby nelze pohledávky již přihlásit. Pokud OSSZ přihlásí pohledávky do první dražby a dražba se poté opakuje, vyčíslí OSSZ bezprostředně před dražebním jednáním aktuální výši pohledávek.⁷⁸

3.13 Uplatnění pohledávek v řízení o pozůstalosti

V řízení o pozůstalosti uplatňuje OSSZ přihláškou u příslušného soudu či notáře (soudního komisaře) pohledávky za fyzickými osobami, zejména na základě dosud vydaných vykonatelných exekučních titulů. V přihlášce uvede kromě obecných náležitostí zejména právní důvod vzniku pohledávky, její výši, splatnost a vykonatelnost, zajištění a případně další právní skutečnosti. Pokud nemá OSSZ k dispozici vykonatelné tituly, je možné použít k přihlášení pohledávky do řízení o pozůstalosti rovněž doklad o stavu pohledávek k datu úmrtí. Po skončení řízení o pozůstalosti OSSZ postupuje podle sdělení notáře o výsledku řízení, případně dle pravomocného závěrečného usnesení. Dědici, kterému připadla v řízení o pozůstalosti povinnost uhradit pohledávku ve výši a lhůtě stanovené usnesením o skončení tohoto řízení, OSSZ zašle výzvu k zaplacení pohledávky. Pokud nebude pohledávka uspokojena, nebo bude uspokojena jen částečně, bude tato vymáhána exekucí, neboť rozhodnutím soudu o pozůstalosti přechází povinnost zůstavitele na jeho dědice. OSSZ je tedy oprávněna na dědice vydat exekuční příkaz. Uvedená pohledávka může být také uplatněna v IŘ nebo přihlášena do dražby. Neuspokojené pohledávky za pozůstalou OSVČ budou následně převedeny do evidence nedobytných pohledávek.⁷⁹

⁷⁸ Interní materiál ČSSZ, Metodický pokyn ředitele sekce sociálního pojištění č. 13/2018, s. 27

⁷⁹ Interní materiál ČSSZ, Metodický pokyn ředitele sekce sociálního pojištění č. 13/2018, s. 25-27

4 Analýza vymáhání pohledávek v rámci OSSZ Příbram

Úvodem praktické části bude popsán postup vymáhání pohledávek OSVČ oddělením vymáhání na OSSZ Příbram po předání pravomocných exekučních titulů oddělením OSVČ. Poznatky vychází z každodenní praxe autora na oddělení vymáhání na OSSZ Příbram. Uvedené oddělení řídí vedoucí a je obsazeno osmi referentkami, z nichž čtyři referentky se zabývají vymáháním pohledávek a čtyři referentky provádí exekuční srážky z důchodu.

OSSZ Příbram k 31. 12. 2019 eviduje 7589 OSVČ, kteří vykonávají aktivně hlavní činnost, a 4783 OSVČ vykonávajících činnost vedlejší.⁸⁰

Vymáhání exekučního titulu na pohledávku OSVČ je vždy zahájeno zasláním neformální **výzvy k zaplacení pohledávky** s osmidenní lhůtou ke splnění povinnosti a poučením o případném zahájení výkonu rozhodnutí v případě nezaplacení pohledávky. U vyšších pohledávek je pak dlužník upozorněn na možnost vymáhání prostřednictvím soudního exekutora nebo podání návrhu na zrušení živnostenského oprávnění podnikatele živnostenskému úřadu. Exekučním titulem může být platební výměr, rozhodnutí o pravděpodobné výši pojistného nebo rozhodnutí o pokutě. Výzva se posílá obyčejnou poštovní zásilkou.

Po odeslání výzvy k zaplacení je třeba připravit podklady k dalšímu postupu vymáhání v případě, že dlužník v dané lhůtě pohledávku nezaplatí. Jsou zasílány hromadné součinnostní dotazy poskytovatelům platebních služeb, ve kterých OSSZ žádá o sdělení případných bankovních účtů vedených na jméno a rodné číslo dlužníka. Po přijetí odpovědí od bankovních ústavů je nutné informace zpracovat a roztřídit do spisů jednotlivých dlužníků. Současně se vyřadí dlužníci, kteří pohledávku uhradili na výzvu. U zbývajících dlužníků je nutné zjistit, zda je dotýčný zaměstnaný nebo pobírá dávku důchodového pojištění, kterou lze postihnout exekucí. Uvedené údaje je možné zjistit z centrálních aplikací ČSSZ. Pokud dlužník ukončil zaměstnání a je u něj pravděpodobnost, že je hlášen na úřadu práce, zašle OSSZ žádost o součinnost, zda dlužník pobírá podporu v nezaměstnanosti. V poslední řadě jsou zjišťovány majetkové poměry dlužníka, a to náhledem do katastru nemovitostí. Dle uvážení referenta může být zaslán součinnostní dotaz také do věznice.

⁸⁰ Vlastní zdroj, statistická data OSSZ Příbram

Nejjednodušším způsobem vymožení pohledávky je **exekuce na účet**. Je to nejrychlejší způsob. Bohužel se majetkové poměry dlužníků zhoršují, řada z nich bankovní účet vůbec nevlastní. Dlužníci hradí pohledávky v hotovosti nebo využívají bankovní účet manžela, rodinného příslušníka nebo kohokoli jiného. Dle názoru autora práce by pro stát bylo přínosné, kdyby možnost podnikání byla podmíněna povinností mít zřízený bankovní účet s evidencí povinných odvodů. Mnoho dlužníků sice účet u poskytovatele bankovních služeb zřízený má, avšak finanční prostředky na něm jsou bez pohybu nebo nulové. Řada dlužníků má také bankovní účty postižené jiným exekučním řízením.

Pokud dlužník nevlastní účet, na kterém by byly evidovány finanční prostředky, a je zaměstnán, zvolí OSSZ způsob **exekuce srážkami ze mzdy**, a to na všechny vykonatelné exekuční tituly. Zaměstnaní bývají OSVČ v případech, kdy již skončili svoji podnikatelskou činnost a hradí dluhy z ní vzniklé. Tito dlužníci povětšinou své závazky vůči státu během podnikání nehradili vůbec a po nástupu do zaměstnání se na ně „sesypaly“ exekuce. To je také jedním z důvodů, proč dlužník po velmi krátké době končí v zaměstnání a stává se fluktuantem. OSSZ eviduje nemalou řadu případů, kdy dlužník je zaměstnán jen několik dní nebo i jeden den. Takového dlužníka je pak těžké uhlídat, neboť je třeba do každého nového zaměstnání zaslat pokračování ve srážkách.

Horší možností pak je, že dluh není možné vymoci až do doby, kdy dlužník požádá o důchod. V některých případech je mu důchod dopočten a nemalá částka, s kterou mnohdy dlužník počítá, je započtena na úhradu dluhu na pojistném. Zbývající dluh lze poté vymáhat exekucí na důchod. Mnoho dlužníků má nařízeno několik exekučních srážek z důchodu a zůstává jim proto pouze malá částka. Dochází také k situacím, kdy důchod je vyplácen ve velmi malé výši a je tak nezabavitelný. Dluh v tomto případě nezaniká, je možné, že v budoucnu budou srážky zahájeny, neboť dojde k valorizaci – navýšení důchodu anebo ke snížení nezabavitelné částky. Nárůst exekucí z důchodu, a to nejen u bývalých OSVČ, představuje velký problém naší společnosti. Srážky probíhají jak ze starobních důchodů, tak i z invalidních a pozůstalostních (vdovského či vdoveckého, sirotčího). Seniorům tak zůstane na žití velmi malý finanční obnos a mají problém uhradit zvyšující se životní náklady. Mnozí v exekučním řízení přijdou o nemovitosti, bydlení a ocitnou se na pokraji bezdomovectví.

Pokud se jedná o bývalé podnikatele a jejich dluhy z podnikání, je autor toho názoru, že podnikatel měl zákonnou povinnost hradit pojistné a pokud jeho měsíční či roční příjmy nevykazovaly patřičnou výši potřebou k úhradě všech povinných zákonných odvodů, měl by podnikatel zvážit, zda je jeho činnost výnosná a zda se vůbec vyplatí. Z praxe autora při jednáních s dlužníky vyplynulo, že mnoho z nich chce být svým pánem, nechce se nechat zaměstnat a chodit každý den do práce. Situaci prostě neřeší a nic státu neplatí. Zlom nastane právě při žádosti o dávku důchodového pojištění, kdy nesplňují odpracovaná léta pro výplatu důchodu nebo pobírají důchod ve velmi nízké výši. Ne všichni dlužníci jsou takto problémoví. Do exekučního řízení se mnohdy plátcí pojistného dostanou jen z důvodu nepořádku v administrativě.

Další možností, kterou může OSSZ při vymáhání využít, je **exekuční příkaz příkázáním jiné pohledávky**. Tento druh exekuce není toliko používán, neboť není mnoho dlužníků, kteří by měli jiné postižitelné finanční plnění. OSSZ byl tento způsob vymáhání použit např. u sportovce, který byl členem sportovního klubu, a na základě smlouvy mu byla vyplácena odměna. Dále může OSSZ postihnout penzijní připojištění nebo stavební spoření. V této oblasti OSSZ zatím úspěšná nebyla, neboť dlužníci mají na uvedených smlouvách většinou evidovaná exekuční řízení nebo na nich mají nulový zůstatek. Za jinou peněžitou pohledávku lze také pokládat přeplatek na dani u finančního úřadu. Spolupráci s FÚ navázala OSSZ až v roce 2019, a proto se do rozboru vymáhání v pětiletém období 2014 – 2018 nepromítne.

Jiné možnosti exekučního řízení OSSZ bohužel nemá. Autor práce by uvítal změnu zákona a možností vymožení povinných státních odvodů exekucí pozastavením řidičského oprávnění, jako je tomu v případě vymožení výživného na nezletilé dítě nebo zletilé dítě do 26 let, které se soustavně připravuje na své budoucí povolání. Takový způsob vymáhání by jistě našel v praxi své uplatnění a prokázal by efektivitu.

Pokud není vymožení pohledávky úspěšné v exekučním řízení a OSSZ zjistí, že dlužník vlastní nemovitosti, zajistí pohledávku zástavním právem. Agenda **zajištění pohledávek** je časově náročnější než exekuční řízení, neboť kromě rozhodnutí o zřízení zástavního práva je třeba vyhotovit a doručit na KÚ i návrh na vklad. Ten vyžaduje orientaci v katastru nemovitostí a listech vlastnictví. Některé případy jsou komplikovanější a je třeba konzultovat postup s příslušným KÚ, aby nedošlo k zamítnutí rozhodnutí OSSZ. Zajištění pohledávek je pro OSSZ velmi důležité, a to z důvodu možného plnění v dalších řízeních. Postavení zajištěných věřitelů má výhodu

v upřednostnění plnění např. v IR, dražbě nebo pozůstalostním řízení. Někteří dlužníci se bojí o „střechu nad hlavou“ a nechtějí mít na nemovitosti plombu v katastru nemovitostí. Své dluhy pak za účelem odstranění zástavního práva umořují.

Pokud dlužníci nevlastní majetek postižitelný exekučním řízením, nezbývá OSSZ, než dlužníka předvolat k projednání úhrady dluhu při osobním jednání. **Předvolání** se zasílá doporučenou zásilkou s dodejkou do vlastních rukou. V předvolání je určen den, kdy se má dlužník osobně dostavit. Velmi často dochází k nevyzvednutí zásilky, kdy tato je doručena tzv. fikcí, tedy ze zákona je doručena po deseti dnech ode dne uložení zásilky k vyzvednutí. To však neřeší problém, že dlužník se o předvolání mnohdy vůbec nedozví, neboť si doručenou poštu vůbec nevyzvedává. Velká řada podnikatelů má trvalé bydliště na obecním či městském úřadě. Tuto možnost volí řada občanů našeho státu např. z důvodu hrozící exekuce a zabavení majetku. Pokud se dlužník v uvedený den nedostaví, neomluví se nebo si nesjedná jiný termín, využije OSSZ možnosti **předvedení**. OSSZ velmi efektivně spolupracuje s organizačním článkem PČR, což není samozřejmostí. Příležitostné dlužníky výzva PČR vyděsí a je tedy účinná, neboť v budoucnu dlužníci zkontaktují OSSZ již sami. Horší situace nastává s tzv. notorickými dlužníky, kteří se nechávají opakovaně předvádět PČR a jednání s nimi nemá žádný efekt. Pro správný úřední postup je však nutné vykazovat činnost ve spise a provádět úkony, byť neefektivní. Pokud se dlužník dostaví, je s ním dluh projednán a dlužník navrhne možnosti, jakým způsobem mu jeho finanční situace dovolí pohledávku umořovat. O jednání je sepsán protokol ve dvou vyhotoveních, z nichž jedno vyhotovení obdrží dlužník a jedno vyhotovení je založeno ve spise.

Část dlužníků využívá možnosti podat si žádost o **splátkový kalendář**. Tato agenda podléhá správnímu řádu a je tedy nutné dodržet lhůty. Pokud dlužník podá neúplnou žádost, OSSZ ho vyzve k doplnění žádosti dopisem v písemné podobě nebo ho vyzve telefonicky a o jednání provede úřední záznam do spisu. V rámci proklientského přístupu OSSZ žádostem ve většině případů vyhová. OSSZ splátkový režim nepovolí, pokud by doba splácení měla být delší než 36 měsíců, pokud je dlužník v insolvenčním řízení nebo z jiných důvodů, např. že dlužník již jeden povolený splátkový režim měl a dané povinnosti si neplnil. Důvodem žádosti o splátkový režim bývá jednak postupné umořování dluhu, nejdříve pojistného a poté teprve penále, a dále penále běžící pouze v poloviční výši. Povolené splátkové kalendáře OSSZ hlídá a pravidelně kontroluje jejich plnění. Při porušení splátkového režimu jsou dlužníci nejprve vyzváni k nápravě. V případě trvání porušení je splátkový režim rozhodnutím o zrušení splátkového

kalendáře zrušen. Po právní moci rozhodnutí o zrušení splátkového režimu jsou pohledávky opět vymáhány možnými způsoby. Z praxe autora práce vyšel poznatek, že někteří dlužníci podávají žádost o splátkový kalendář účelově, jen pro oddálení řešení dluhů nebo z důvodu potvrzení o bezdlužnosti. V takovém případě je v potvrzení o bezdlužnosti uvedeno, že dluh sice existuje, ale je na něj povolen splátkový kalendář. Někteří dlužníci se snaží tímto způsobem oddálit výkon rozhodnutí.

Pohledávky OSVČ se snižují také z důvodu **prominutí penále**. Velká skupina dlužníků umožňuje pohledávky nejdříve na pojistném právě z důvodu plánované žádosti o prominutí penále. U dlužníků, kteří mají vůči OSSZ opravdu velký dluh, je měsíční umořování dluhu na dlouhé měsíce a roky. Pokud jsou dlužníci nemajetní, OSSZ nemá jinou možnost, než postupně pomalé snižování dluhu tolerovat. Taková situace je pro dlužníka frustrující, neboť penále z nezaplaceného pojistného stále běží a konec splácení je v nedohlednu z důvodu nabíhajících nových dluhů. Je to takový „kolotoč“, a to jak pro dlužníka, tak pro OSSZ. V případě, že dlužník činnost ukončil, penále již neběží. Dlužníci žádají o prominutí penále z řady důvodů. Pokud OSSZ spatří v žádosti důvody, pro které by mohla odstranit tvrdost zákona, žádosti vyhoví. Takovými důvody jsou např. vážné zdravotní problémy, podložené lékařskými zprávami. Přihlíží se také k důvodům sociálním a v některých případech ekonomickým. Důvody musí být v žádosti popsány, a pokud je to možné, doloženy písemnou dokumentací. Velká řada dlužníků žádá o prominutí penále jen z důvodu druhotné platební neschopnosti. Takovým žádostem OSSZ nevyhoví. Skupina dlužníků využije možnosti podat žádost o prominutí penále, i když žádné důvody nemá.

Agenda promíjení penále je administrativně i časově velmi náročná. I když se na řízení o prominutí penále nevztahuje správní řád, spisy se vedou jako ve správním řízení. O prominutí penále jedná pětičlenná komise, v čele s předsedou komise a dalšími členy. Jedním z členů je tajemník, který jednání svolává. Eviduje všechny případy, vyzývá žadatele k doplnění žádostí, shromažďuje podklady k rozhodnutí v součinnosti s oddělením účtárny a OSVČ a vyřizuje veškerou administrativní činnost v této agendě. O jednání komise je sepsán zápis, který tajemník komise předá ke schválení předsedovi komise. Poté tajemník a předseda komise projedná případy s ředitelem OSSZ. V případě souhlasu ředitele OSSZ s doporučením komise připraví tajemník rozhodnutí o prominutí penále, o částečně prominutí penále nebo o nevyhovění žádosti. Podepsaná rozhodnutí následně rozešle do vlastních rukou žadatelů. V případech prominutí penále je nutné do pěti pracovních dní ode dne rozhodnutí zaznamenat prominuté penále do registru

veřejných podpor. Pokud by tajemník podporu nezaevidoval v dané lhůtě, dopouští se přestupku. Po dalších pěti dnech je tajemník povinen zkontrolovat, zda zaznamenaná podpora splnila omezený limit daného žadatele. Funkci tajemníka komise prominutí penále na OSSZ Příbram vykonává vedoucí oddělení vymáhání pojistného a provádění exekučních srážek, v současné situaci referentka pověřená vedením tohoto oddělení.

V souvislosti s velkým množstvím administrativy v agendě prominutí penále by dle názoru autora bylo řešením zavedení poplatku za podání žádosti. V případě prominutí penále by poplatek byl žadateli proplacen. Tímto by došlo k odstranění žádostí žadatelů, kteří „to prostě zkusí“.

V ojedinělých případech OSSZ podává **návrh na zrušení ŽO**. Tuto možnost OSSZ využívá až v případě, kdy dlužník dlouhodobě neplatí ani zálohy na pojistné, ani nedoplatky pojistného a penále vyčíslené platebním výměrem. Někteří takoví dlužníci jsou naprosto nekontaktní a nehradí od samého počátku podnikání i několik let. Někteří nezaplatí za celou dobu podnikání ani korunu. V takovém případě je podán návrh živnostenskému úřadu, aby ŽO zrušil. Tato možnost není sice způsobem vymáhání pohledávek, ale alespoň dochází k zastavení růstu dluhů. Zpracování návrhu vyžaduje větší časový prostor, neboť je nutné kompletní prostudování spisu a označení veškerých porušení zákonných povinností dlužníka. Dále je třeba popsat veškerý neúspěšný způsob vymáhání pohledávky. V některých případech dojde k jednání s dlužníkem a následně k plnění povinností a v rámci proklientského přístupu i ke zpětvzetí návrhu na zrušení ŽO. Cílem OSSZ není ŽO rušit, ale donutit dlužníka k finančnímu plnění. V případě neplnění povinností dlužníka může být návrh podán opakovaně. Někteří dlužníci nereagují a dluhy nadále neplatí. Při jednáních s dlužníky s vysokou pohledávkou OSSZ vždy poukazuje na tuto možnost, málokterý dlužník však upozornění bere vážně.

OSSZ může také využít možnosti **vymáhání pohledávky soudním exekutorem**. Tento institut vymáhání lze využít jen za předpokladu, že OSSZ byla při exekučním řízení neúspěšná nebo ho ani provést nemohla, neboť dlužník je nemajetný. OSSZ připraví návrh na provedení exekuce soudním exekutorem, ve kterém podrobně popíše veškerý dosavadní průběh vymáhání, a odešle jej ke schválení nadřízenému orgánu. Součástí návrhu musí být čestné prohlášení exekutora, že nebude OSSZ účtovat žádné náklady. Pokud nadřízený orgán vydá souhlas s návrhem, zašle OSSZ exekuční návrh soudnímu exekutorovi a připojí vykonatelné tituly.

Tento způsob vymáhání není OSSZ často využíván, neboť potřebuje stejně jako návrh na zrušení ŽO časově náročnou přípravu. Navíc v některých případech nadřízený orgán s návrhem nesouhlasí. Z těchto důvodů by autor práce uvítal větší pravomoc OSSZ v této věci. Pomohlo by také personální posílení oddělení vymáhání.

Pro představu o výši dluhů subjektů z řad OSVČ je vhodné zmínit, že nejvyšší dlužná pohledávka činí 2,5 mil. Kč. U tohoto dlužníka podala OSSZ návrh na zrušení ŽO, kterému bylo vyhověno. Dlužník si v tomto případě musí na nové ŽO počkat tři roky. Po uplynutí této lhůty dlužník skutečně ohlásil novou živnost, dluh vůči OSSZ nezaplatil a navíc mu obnovením činnosti naběhlo nové penále. Jeho dluh se tedy jen navyšoval. OSSZ neváhala a domáhala se opětovnému zrušení ŽO u živnostenského úřadu. Ten však v tomto případě již nevyhověl s odůvodněním, že dlužník byl za staré dluhy již jednou potrestán a nové dluhy nemá. Dle názoru autora práce je tento postup velmi neobjektivní, neboť nelze dluh rozdělovat na staré a nové dluhy. Zákonná povinnost dlužníka vůči OSSZ splněna nebyla. Výsledkem všeho je skutečnost, že dlužník podniká dále již rok a nehradí nic. Autor práce by uvítal podmínku splnění veškerých zákonných povinností před znovuzahájením živnosti.

Ředitel OSSZ spolu s vedoucími oddělení vymáhání a oddělení OSVČ dlužníky s vysokou pohledávkou pečlivě monitoruje. Pravidelně po třech měsících probíhají společná jednání, na kterých je domluven další, co nejefektivnější postup ve věci.

Pokud je do datové schránky OSSZ doručena insolvenční vyhláška na dlužníka, je zahájeno IŘ a OSSZ již nemůže pohledávku vymáhat. Pokud by na účet OSSZ byla po datu insolvenční vyhlášky doručena jakákoli platba, např. exekuční srážka ze mzdy, je třeba ji vrátit zpět k rukám dlužníka. V opačném případě by došlo ke znevýhodnění ostatních věřitelů dlužníka. Pohledávky dlužníka v insolvenční věci je třeba ošetřit exekučním titulem, aby mohly být řádně přihlášeny do IŘ. Pokud dlužník nemá podané Přehledy o příjmech a výdajích OSVČ, je třeba ho vyzvat, aby svou povinnost neprodleně splnil. Pokud tak neučiní, nelze jeho dluh vyčíslit. V takovém případě lze za určitých podmínek vystavit platební výměr o pravděpodobné výši.

Autor práce považuje za vhodné, aby IS takový insolvenční návrh zamítnul, neboť dlužník nemá splněné zákonné povinnosti, konkrétně podané Přehledy o příjmech a výdajích OSVČ.

Prohlášením úpadku na dlužníka, o kterém se OSSZ dozví z usnesení soudu doručeného do datové schránky, počíná běžet dvouměsíční lhůta na přihlášení pohledávek věřitelů do IŘ. Oddělení vymáhání pojistného v součinnosti s oddělením OSVČ připraví poklady pro přihlášku, které zašle nadřízenému orgánu k rukám insolvenčního pověřence. Ten pohledávky za OSSZ v dané lhůtě přihlásí. Pokud by došlo k pozdní přihlášce, nebude soud k pohledávkám věřitele přihlížet a přihlášku odmítne. V takovém případě by OSSZ nezbylo, než pohledávku odepsat. Insolvenční pověřenec sleduje veškerá IŘ, odpovídá na výzvy insolvenčních správců a dohlíží na plnění nových závazků OSVČ, kteří pokračují v činnosti.

Po skončení IŘ soud vydá usnesení o splnění podmínek v řízení, ve většině případů se jedná o oddlužení. Usnesení dále obsahuje osvobození od placení pohledávek zahrnutých do oddlužení v rozsahu, ve kterém dosud nebyly uspokojeny. Pro OSSZ to znamená, že není oprávněna zbývající pohledávku vymáhat a odepíše ji. Neznamená to ale, že dluh zaniká. Pokud by si v tomto případě dlužník zažádal o potvrzení o bezdlužnosti, bude v něm uveden tento dluh s poznámkou o osvobození. Pokud by dlužník měl dluh na pojistném, bude tento zohledněn při výpočtu důchodu.

Insolvenční řízení není pro OSSZ v postavení věřitele nijak výhodné, neboť plnění v rámci tohoto řízení je minimální. Je velmi málo případů, kdy pohledávka je uhrazena zcela nebo z větší části.

4.1 Rozbor vymáhání pohledávek OSVČ v letech 2014 – 2018

Rozbory vymáhání pohledávek se zpracovávají každoročně, avšak dluhy se řeší komplexně, a to jak za subjekty OSVČ, tak i za subjekty zaměstnavatelů. Jelikož pohledávky OSVČ tvoří v současné době v poměru k pohledávkám zaměstnavatelů až 3,5 násobek⁸¹, představují pro OSSZ velký problém. Z tohoto důvodu byla práce zaměřena pouze na pohledávky OSVČ. Statistická data byla vygenerována z interních vymáhacích programů ČSSZ, a to z lokální aplikace SPRIZ a centrální aplikace SPR (správní řízení – vymáhání pojistného). Použita byla také data z archivovaných podkladů k jednotlivým ročním rozborům. Statistická data lze vyhodnotit u těchto způsobů vymáhání: výzva k zaplacení, exekuční příkazy, správní zástavy.

⁸¹ Vlastní zdroj, statistická data OSSZ Příbram

4.1.1 Rozbor vymáhání pohledávek v roce 2014

V roce 2014 bylo na oddělení předáno 1 286 nezaplacených platebních výměrů s celkovou pohledávkou ve výši 24 059 601 Kč, z toho pojistné činí 15 941 151 Kč a penále činí 8 118 450 Kč. Dlužníkům, kteří platební výměr v dané lhůtě neuhradili, bylo zasláno 1 028 výzev. Účet dlužníků byl exekučně obstaven ve 215 případech. Na 232 pohledávek byla nařízena exekuce srážkou ze mzdy. Pohledávky byly zajištěny zřízením zástavního práva ve 32 případech. Ve sledovaném roce byly na výzvu k zaplacení uhrazeny pohledávky ve výši 5 716 399 Kč. Z účtů dlužníků bylo exekučně vymoženo 2 413 422 Kč. Exekucí na mzdu bylo sraženo 1 499 414 Kč. Na základě zřízení správní zástavy byl dlužníkem dobrovolně uhrazen dluh v celkové výši 44 243 Kč.

4.1.2 Rozbor vymáhání pohledávek v roce 2015

V roce 2015 bylo na oddělení vymáhání pojistného předáno 1 199 platebních výměrů s pohledávkami OSVČ v celkové výši 30 286 250 Kč. Z celkové částky bylo pojistné vyčísleno ve výši 19 294 536 Kč a penále ve výši 10 991 714 Kč. Během roku 2015 bylo dlužníkům z řad OSVČ zasláno celkem 1 125 neformálních výzev k zaplacení nedoplatku v náhradní lhůtě 8 dnů. Dále bylo vydáno 163 exekucí na účet a 80 exekucí srážkami ze mzdy. Správní zástava byla zřízena na 24 pohledávek. Po zaslání výzvy k zaplacení byly ve sledovaném období uhrazeny pohledávky ve výši 5 155 910 Kč. Exekucí na účet byly zaplacený pohledávky ve výši 1 782 016 Kč a exekucí srážkami ze mzdy 312 834 Kč. Po nařízení správního zástavního práva bylo v roce 2014 uhrazeno 25 682 Kč.

4.1.3 Rozbor vymáhání pohledávek v roce 2016

V tomto sledovaném období bylo předáno k vymáhání 958 exekučních titulů s pohledávkou OSVČ v celkové výši 29 170 241 Kč. Z této výše činilo pojistné 19 322 455 Kč a penále 9 847 786 Kč. Výzvu k zaplacení bylo třeba zaslat v 952 případech. Exekuční příkazy na účet byly vydány na 246 pohledávek. Na 171 pohledávek byl vydán exekuční příkaz srážkami ze mzdy dlužníka. Správní zástava byla nařízena na 24 pohledávek. Po výzvě k zaplacení bylo uhrazeno 7 783 290 Kč, exekučně z účtu bylo vymoženo 3 321 629 Kč a z příjmu dlužníka bylo exekučně sraženo 1 471 974 Kč.

4.1.4 Rozbor vymáhání pohledávek v roce 2017

V roce 2017 bylo k vymáhání předáno 1 077 exekučních titulů s pohledávkou v celkové výši 27 566 434 Kč, z toho pojistné ve výši 17 755 295 Kč a penále ve výši 9 811 139 Kč. Během sledovaného období bylo zasláno 881 výzev k zaplacení, bylo vydáno 128 exekučních příkazů na účet a 235 exekučních příkazů na mzdu. Správní zástava byla zřízena na 161 pohledávek. Na výzvu k zaplacení dlužníci uhradili 7 761 287 Kč. Exekucí z účtu bylo vymoženo 1 943 092 Kč. Srážkami z příjmu dlužníka bylo zaplaceno 1 389 744 Kč. Za účelem výmazu zástavního práva z nemovitostí dlužníků bylo zaplaceno 790 160 Kč.

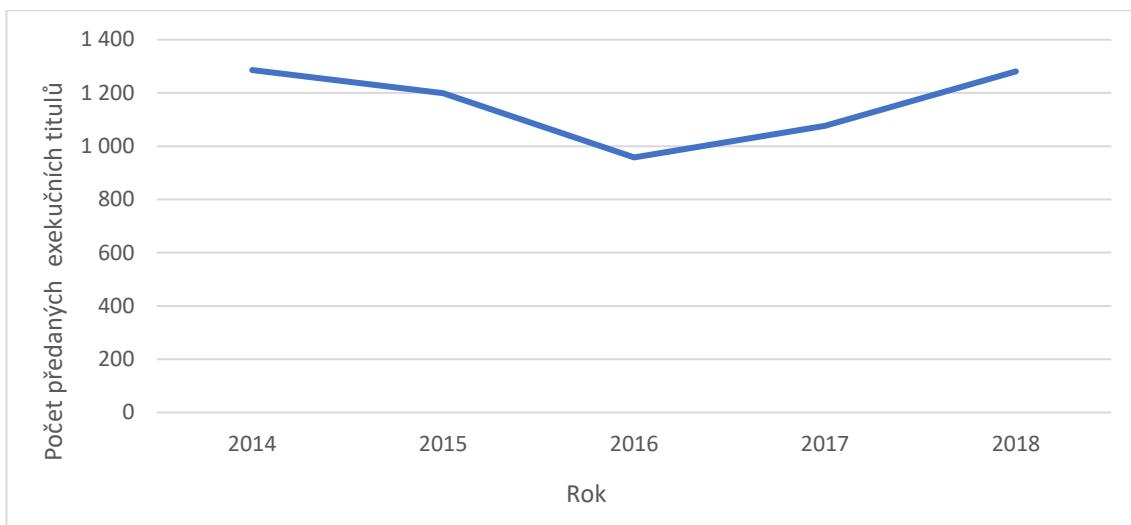
4.1.5 Rozbor vymáhání pohledávek v roce 2018

V roce 2018 převzalo oddělení vymáhání 1 281 exekučních titulů. Celková výše pohledávek činila 32 530 664 Kč. Pojistné se na celkové výši podílelo částkou 20 936 348 Kč a penále částkou 11 594 316 Kč. V rámci tohoto roku bylo dlužníkům zasláno 1 052 výzev k zaplacení nedoplatku. Bylo vystaveno 149 exekučních příkazů příkázáním pohledávky z účtu u poskytovatele platebních služeb. Exekučních příkazů na srážku ze mzdy bylo vydáno 208. V tomto roce bylo vydáno i 5 exekučních příkazů na jinou peněžitou pohledávku dlužníka. Správní zástava byla nařízena pro 133 pohledávek. Po zaslání výzvy k zaplacení bylo uhrazeno 9 472 604 Kč. V rámci vydaných exekučních příkazů na účet byla vymožena pohledávka ve výši 2 912 512 Kč. Z příjmů dlužníka bylo exekučně sraženo 2 493 827 Kč. Exekucí na jinou peněžitou pohledávku byly uhrazeny pohledávky ve výši 260 510 Kč. Z důvodu zřízení zástavního práva byly uhrazeny pohledávky ve výši 1 368 480 Kč.

4.2 Komparace let 2014 – 2018 z hlediska způsobů vymáhání a ročního objemu vymožených pohledávek

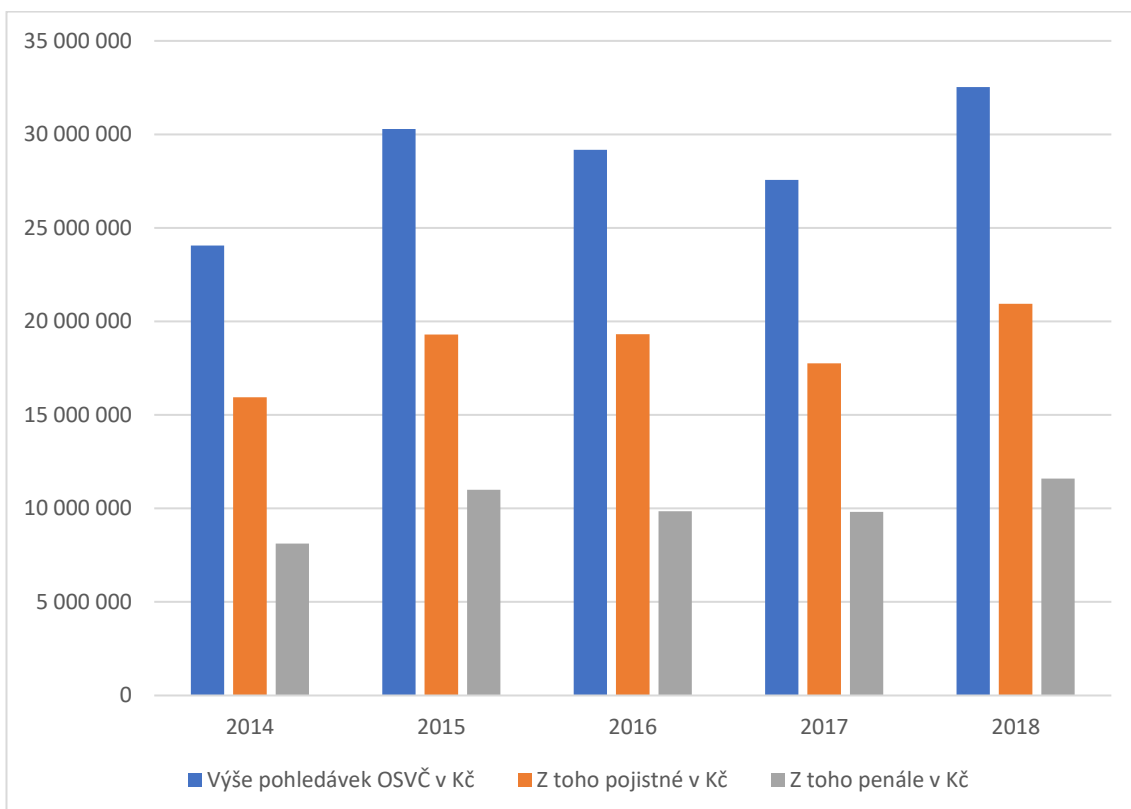
V první řadě budou srovnány počty odeslaných výzev k zaplacení nedoplatku v pětiletém období. Z uvedeného grafu vyplývá, že počet odeslaných výzev se v jednotlivých letech nijak výrazně neliší, jen v roce 2016 je zaznamenán mírný pokles. Průměrně je ročně zasláno 1 160 výzev dlužníkům z řad OSVČ.

Graf 1: Počet odeslaných výzev v letech 2014 – 2018⁸²



Níže zobrazený graf znázorňuje vývoj pohledávek OSVČ v rámci OSSZ Příbram v pětiletém období 2014 – 2018. Rozlišuje podíl pojistného a penále. Ve vývoji pohledávek dochází k meziročnímu nárůstu pohledávek.

Graf 2: Vývoj pohledávek OSVČ v rámci OSSZ Příbram v období 2014 - 2018⁸³



⁸² Vlastní zdroj, statistická data OSSZ Příbram

⁸³ Vlastní zdroj, statistická data OSSZ Příbram

V grafu č. 3 je porovnán roční objem vymožených pohledávek v pětiletém období z hlediska různých institutů vymáhání. Podíl jednotlivých způsobů vymáhání je na první pohled zřejmý, a proto není nutné procentuální vyjádření jednotlivých podílů.

Výzva k zaplacení nedoplatku se v celém pětiletém období na vymožené pohledávce podílí největší měrou. Z toho vyplývá, že její použití je stále významné i přesto, že daňový řád tento způsob vymáhání neobsahuje. Je tedy žádoucí výzvu k zaplacení využívat a dlužníkům zasílat. Její výhodou je rychlé zpracování, nízké náklady na poštovní doručení obyčejnou zásilkou a absence nákladů pro dlužníka. Její využití je tedy v souladu s proklientským přístupem OSSZ.

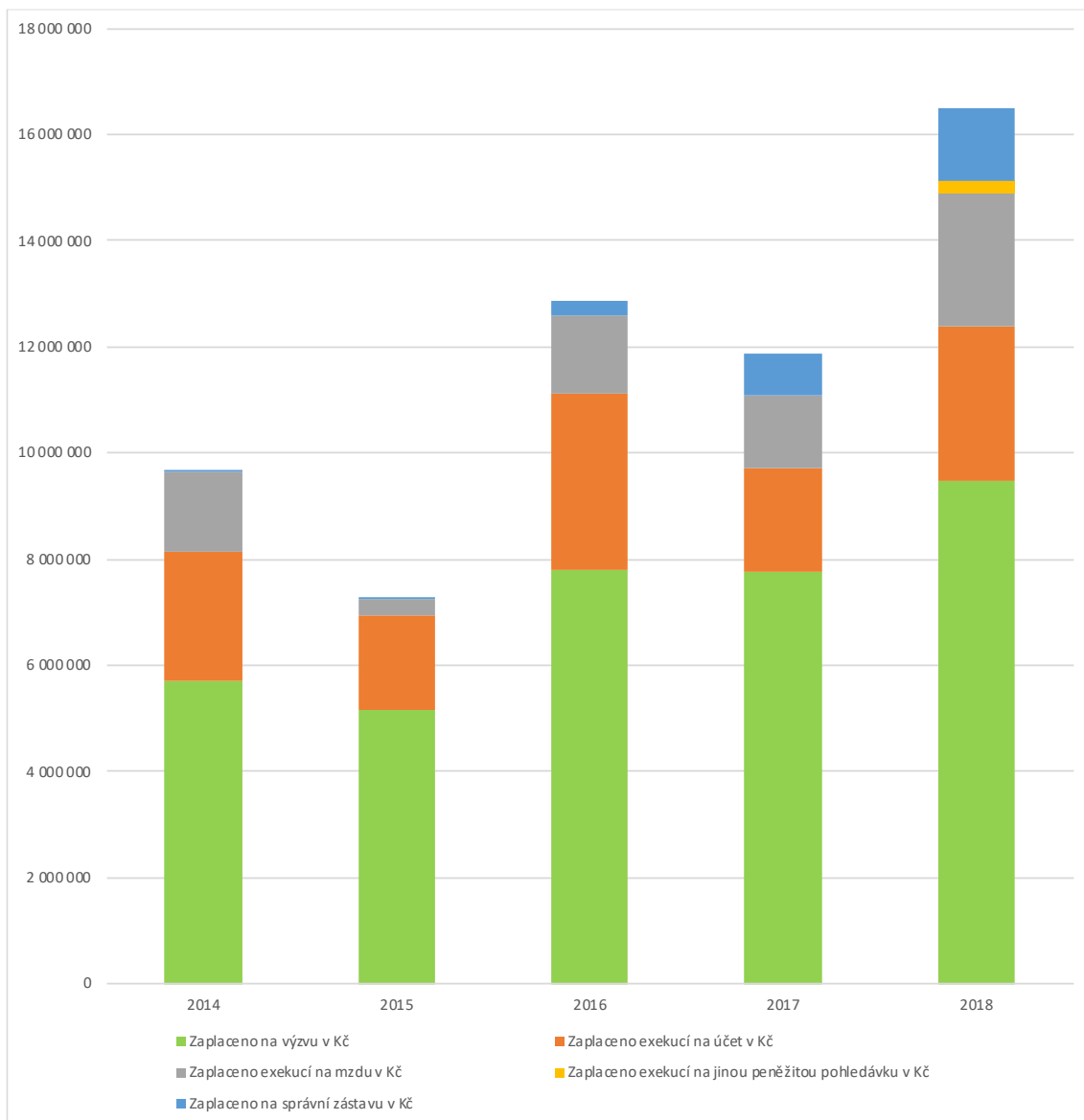
Druhým nejúspěšnějším způsobem vymáhání je bezpochyby exekuční příkaz na účet dlužníka, a to také v celém sledovaném období. Tento úkon je nejúčelnější, pokud má dlužník na účtu finance, je pohledávka rychle uhrazena.

Na třetím místě v úspěšnosti vymáhání je exekuce na mzdu/důchod/jiný příjem dlužníka. V roce 2015 byla úspěšnost nejnižší a v dalších letech se zvyšuje. Tento poznatek má zřejmě souvislost s vysokou mírou nezaměstnanosti ve zmiňovaném období, která má postupně od roku 2015 klesající tendenci.

Dalším úspěšným institutem vymáhání je správní zástava. Postupný nárůst objemu pohledávek zaplacených z důvodu zřízení zástavního práva na nemovitost dlužníka lze odůvodnit tím, že dlužník je nucen pohledávky uhradit z důvodu prodeje zatížené nemovitosti nebo má jiný důvod k odstranění plomby na nemovitosti. Množí se také případy, kdy po úmrtí OSVČ dojde k ukončení pozůstalostního řízení a k uspokojení zajištěné pohledávky dlužníka.

Exekuce na jinou peněžitou pohledávku dlužníka je využívána v praxi jen výjimečně. V roce 2018 byla postižena pohledávka z titulu manažerské smlouvy sportovce, který vykonával činnost ve sportovním klubu. Po dohodě s manažerem klubu byla pohledávka pravidelně každý měsíc umořována.

Graf 3: Analýza způsobů vymáhání nedoplatků OSVČ v rámci OSSZ Příbram v letech 2014 - 2018⁸⁴



⁸⁴ Vlastní zdroj, statistická data OSSZ Příbram

4.3 SWOT analýza

Obr. 2: SWOT analýza systému vymáhání pohledávek na OSSZ Příbram⁸⁵

SWOT analýza

Předmět analýzy: Systém vymáhání pohledávek na OSSZ Příbram

	POMOCNÉ (k dosažení cíle)	ŠKODLIVÉ (k dosažení cíle)
VNITŘNÍ (atributy organizace)	STRENGTHS (silné stránky) <ul style="list-style-type: none"> <input type="checkbox"/> přehledná evidence pohledávek <input type="checkbox"/> jednoduchá a funkční aplikace vymáhání pohledávek <input type="checkbox"/> výborná spolupráce s ostatními odděleními <input type="checkbox"/> výkon stálých zaměstnanců <input type="checkbox"/> rychlý rozhodovací proces 	WEAKNESSES (slabé stránky) <ul style="list-style-type: none"> <input type="checkbox"/> absence právníků <input type="checkbox"/> nevyužití všech možností při vymáhání pohledávek <input type="checkbox"/> nedostatek lidských zdrojů na oddělení v poměru k množství dlužníků a pohledávek <input type="checkbox"/> syndrom vyhoření zaměstnanců <input type="checkbox"/> nedostatečné školení zaměstnanců
VNĚJŠÍ (atributy prostředí)	OPPORTUNITIES (příležitosti) <ul style="list-style-type: none"> <input type="checkbox"/> spolupráce s finančními úřady ve věci převodu přeplatků na dani na úhradu dluhu OSSZ <input type="checkbox"/> možnost povolení splátkového kalendáře <input type="checkbox"/> bezproblémová součinnost s poskytovateli platebních služeb <input type="checkbox"/> proklientský přístup <input type="checkbox"/> možnost odstranění tvrdosti zákona a prominutí penále 	THREATS (hrozby) <ul style="list-style-type: none"> <input type="checkbox"/> druhotná platební neschopnost dlužníků <input type="checkbox"/> nárůst počtu dlužníků v insolvenčním řízení <input type="checkbox"/> zhoršující se majetkové poměry dlužníků <input type="checkbox"/> nedobytné pohledávky <input type="checkbox"/> promlčené pohledávky

⁸⁵ Vlastní zdroj

Závěr

V práci byl přiblížen celkový proces vymáhání pohledávek OSVČ v rámci OSSZ Příbram. Poukázáno bylo na veškeré nástroje, které je možno v pravomoci OSSZ využít k co nejefektivnějšímu uspokojení pohledávek. V teoretické části byly vymezeny klíčové pojmy týkající se dané problematiky. V praktické části byl popsán samotný vymáhací postup v praxi. Tyto poznatky mohou být metodickým přínosem jak pro současné referentky, tak pro nové pracovnice oddělení vymáhání pojistného. Nedílnou součástí práce je rozbor vymáhání pohledávek OSVČ v rámci OSSZ Příbram v pětiletém období 2014 – 2018. Z interních statistických dat byly provedeny analýzy předaných pohledávek v jednotlivých letech, jejich složení. Grafické znázornění pak poukazuje na jednotlivé způsoby vymáhání pohledávek a jejich úspěšnost.

Na základě provedené analýzy bylo zjištěno, že výzva k zaplacení pohledávek je neúspěšnějším institutem vymáhání a i když daňový řád tento výkon neobsahuje, stále má své opodstatněné místo v procesu vymáhání pohledávek na OSSZ Příbram. Exekuce příkázáním pohledávky z účtu u poskytovatele bankovních služeb je druhým nejefektivnějším způsobem vymáhání. Následuje exekuční příkaz na mzdu, důchod nebo jiný postižitelný příjem dlužníka a v poslední řadě správní zástava. Zřízení zástavního práva na nemovitosti dlužníků je sice pouze zajišťovacím úkonem, avšak vede i k samotnému plnění ze strany dlužníka z důvodu odstranění plomby na nemovitosti. Ta může být překážkou především při prodeji majetku.

V závěru praktické části je sestavena SWOT analýza systému vymáhání pohledávek na OSSZ Příbram, která hodnotí jeho silné a slabé stránky a hledá jeho příležitosti a hrozby. Tato analýza obsahuje velmi silný subjektivní faktor hodnocení a intuitivní postoj autora práce. Zde je třeba vyzdvihnout především nedostatek lidských zdrojů nejen na oddělení vymáhání, ale i v rámci celé OSSZ. Administrativa neustále roste a namísto personálního posílení dochází naopak ke snižování systemizovaných služebních míst v celé ČSSZ. Velkým nedostatkem je také absence kvalifikovaných zaměstnanců, především s právnickým vzděláním. Problémem referentek oddělení vymáhání může být také tzv. syndrom vyhoření. Úkony u notorických dlužníků je nutné provádět, i když je zřejmé, že výsledek bude neefektivní. V tomto případě jde jen o vykázaní úkonu ve spise. Referentky pak musí konat nelogické úkony, které postrádají smysl.

Práce obsahuje návrhy *de lege ferenda*, které by změnily současné platné právo *de lege lata* a zlepšily a zefektivnily by budoucí vymáhání pohledávek. Povinnost dlužníka mít zřízený svůj aktivní bankovní účet by jistě vedla podnikatele k odpovědnosti a nedocházelo by k tomu, že dlužníci stále více využívají účet svých rodinných či pracovních blízkých. Autor práce by dále uvítal možnost vymožení dlužného pojistného exekucí pozastavením řidičského oprávnění, jako je tomu v případě vymožení výživného na nezletilé dítě nebo zletilé dítě do 26 let, které se soustavně připravuje na své budoucí povolání. Tento způsob vymáhání by byl s největší pravděpodobností velmi efektivní a jistě by vedl i ke snížení pohledávek. Zavedení správního poplatku, byť minimálního např. ve výši 500 Kč, za podání žádosti o prominutí penále, by snížilo rozsáhlou administrativu v této agendě. Odpadly by žádosti podané účelově nebo tzv. „na zkoušku“. V případě prominutí penále by byl poplatek vrácen žadateli. V neposlední řadě by autor práce uvítal větší pravomoc OSSZ, co se týče podávání návrhů na exekuce prováděné soudním exekutorem. Pokud by byl zaveden centrální registr pohledávek ve spolupráci s FÚ a VZP, jistě by to vedlo ke zjednodušení systému vymáhání pohledávek OSSZ.

Závěrem je třeba poznamenat, že podnikatelé jsou za svou činnost plně odpovědní a pokud tuto svoji odpovědnost nechtějí přiznat v celém rozsahu, včetně finančních povinností, měli by podnikatelskou činnost ukončit a začít vykonávat závislou činnost pro zaměstnavatele. V tuto chvíli je třeba si uvědomit, že podnikání je spojeno nejen se svobodou rozhodování o sobě samém, o svých financích a mnohdy i pracovní době, ale především o zmíněné odpovědnosti a zákonných povinnostech, které je třeba dodržovat.

V práci bylo čerpáno z legislativních zdrojů ve znění platném ke dni 1. listopadu 2019, z odborné literatury a z interních zdrojů v podobě metodických pokynů ČSSZ. Využita byla také statistická data OSSZ Příbram, vygenerovaná z vymáhacích aplikací. Cizojazyčný zdroj využit nebyl, neboť zpracovávané téma si jeho použití nevyžádalo.

Seznam použitých zdrojů

Literární zdroje

1. BANDŽAK, J. *Správní právo: Obecná část*. 1. vyd. Praha : Univerzita Jana Amose Komenského Praha, 2011. 288 s. ISBN 978-80-7452-021-1.
2. GERLOCH, A. *Teorie práva*. 3., rozš. vyd. Plzeň: Vydavatelství a nakladatelství Aleš Čeněk, 2004. 343 s. ISBN 80-86473-85-6.
3. GROSSOVÁ, M. *Exekuce na peněžitě plnění v současné právní praxi*. 5. aktual. a dopl. vydání. Praha: Linde, 2007. 603 s. ISBN 978-80-7201-621-1.
4. HEJDA, J., PŘIBYL, K. *Správní právo*. České Budějovice : Vysoká škola evropských a regionálních studií, 2011. 101 s. ISBN 978-80-87472-14-9.
5. HENDRYCH, D. a kol. *Správní právo. Obecná část*. 6. vydání. Praha : C. H. Beck, 2006. 861 s. ISBN 80-7179-442-2.
6. HORZINKOVÁ, E., NOVOTNÝ, V. *Správní právo procesní*. 3. aktual. a dopl. vydání. Praha : Leges, 2010. 360 s. ISBN 978-80-87212-34-9.
7. JEMELKA, L. a kol. *Správní řád: komentář*. 4. vyd. Praha : C.H. Beck, 2013. Beckova edice komentované zákony. 844 s. ISBN 978-80-7400-484-1.
8. KLANG, M. *Malá encyklopedie latiny v právu: slova, slovní obraty a úsloví z latiny pro právníky*. 4. dopl. vyd. Praha : Linde, 2004. 173 s. ISBN 80-7201-456-0.
9. KLÍMA, K. *Ústavní právo*. 2., rozš. vyd. Plzeň: Aleš Čeněk, 2004. Právnícké učebnice (Aleš Čeněk). 824 s. ISBN 80-86473-90-2.
10. KOLDINSKÁ, K., TRÖSTER, P., et. al. *Právo sociálního zabezpečení*. 7. podstatně přepracované vyd. Praha : C. H. BECK, 2018. 320 s. ISBN 978-80-7400-692-0.
11. SEDLÁČKOVÁ, H., BUCHTA, K. *Strategická analýza*. 2., přeprac. a dopl. vyd. Praha : C.H. Beck, 2006. 121 s. ISBN 80-7179-367-1.
12. SKULOVÁ, S. a kol. *Správní právo – procesní část*. 2.dopl.vyd. Brno: Masarykova univerzita, 2011. 102 s. ISBN 978-80-210-5470-7.
13. ŠUSTROVÁ, D. a kol. *Katastr nemovitostí*. 2 vydání. Praha : Wolters Kluwer ČR, 388 s. ISBN 978-807552-774-5.
14. VOŘÍŠEK, V., LANG, R., et. al. *Zákon o organizaci a provádění sociálního zabezpečení: Praktický komentář*. Praha : Wolters Kluwer ČR, 2018. 580 s. ISBN 978-80-7552-611-3.

15. ZOUBEK, V., *Lidská práva – globalizace – bezpečnost*. Plzeň : Aleš Čeněk, 2007. 510 s. ISBN 978-80-7380-026-0.
16. ŽENÍŠKOVÁ, M., *Pojistné na sociální zabezpečení zaměstnavatelů, zaměstnanců, OSVČ, dobrovolně důchodově pojištěných*. 8. aktual. vyd. Olomouc : Nakladatelství ANAG, 2018. 159 s. ISBN 978-80-7554-127-7.

Elektronické zdroje

1. *CRIF o insolvencích 2019: Vzestup (mírný) ve všech parametrech, výrazný u osobních bankrotů* [online]. Praha : Výzkum insolvence, 2020 [cit. 2020-01-07]. Dostupné z WWW: <<http://www.vyzkuminsolvence.cz/zpravodajstvi/crif-o-insolvencich-2019-vzestup-mirny-ve-vsech-parametrech-vyrazny-u-osobnich-bankrotu.html>>.
2. *Popis organizační struktury OSSZ* [online]. Praha : Česká správa sociálního zabezpečení, 2019 [cit. 2019-11-15]. Dostupné z WWW: <<https://www.cssz.cz/web/cz/popis-organizacni-struktury-ossz>>.
3. *Text judikátu 2 Ads 171/2015-61, 27. 08. 2015, Nejvyšší správní soud* [online]. Brno : IUDICTUM, 2020 [cit. 2020-01-31]. Dostupné z WWW: <<https://iudictum.cz/28278/2-ads-171-2015-61>>.

Legislativní dokumenty

1. ČESKO. Zákon č. 589 ze dne 20. listopadu 1992 o pojistném na sociálním zabezpečení a příspěvku na státní politiku zaměstnanosti. In: ASPI [právní informační systém]. Praha: Wolters Kluwer ČR [vid. 2019-11-11].
2. ČESKO. Zákon č. 582 ze dne 17. prosince 1991 o organizaci a provádění sociálního zabezpečení. In: ASPI [právní informační systém]. Praha: Wolters Kluwer ČR [vid. 2019-11-11].
3. ČESKO. Zákon č. 500 ze dne 22. června 2004 správní řád. In: ASPI [právní informační systém]. Praha: Wolters Kluwer ČR [vid. 2019-12-10].
4. ČESKO. Zákon č. 155 ze dne 30. června 1995 o důchodovém pojištění. In: ASPI [právní informační systém]. Praha: Wolters Kluwer ČR [vid. 2019-01-20].
5. ČESKO. Zákon č. 99 ze dne 4. prosince 1963 občanský soudní řád. In: ASPI [právní informační systém]. Praha: Wolters Kluwer ČR [vid. 2019-01-20].
6. ČESKO. Zákon č. 280 ze dne 22. července 2009 daňový řád. In: ASPI [právní informační systém]. Praha: Wolters Kluwer ČR [vid. 2019-01-23].

7. ČESKO. Zákon č. 21 ze dne 20. prosince 1991 zákon o bankách. In: ASPI [právní informační systém]. Praha: Wolters Kluwer ČR [vid. 2019-01-27].
8. ČESKO. Vyhláška Ministerstva práce a sociálních věcí č. 161 ze dne 19. června 1998 o promíjení penále správami sociálního zabezpečení. In: ASPI [právní informační systém]. Praha: Wolters Kluwer ČR [vid. 2019-01-27].
9. ČESKO. Zákon č. 455 ze dne 2. října 1991 o živnostenském podnikání (živnostenský zákon). In: ASPI [právní informační systém]. Praha: Wolters Kluwer ČR [vid. 2019-01-27].
10. ČESKO. Zákon č. 120 ze dne 28. února 2001 o soudních exekutorech a exekuční činnosti (exekuční řád). In: ASPI [právní informační systém]. Praha: Wolters Kluwer ČR [vid. 2019-01-30].
11. ČESKO. Zákon č. 182 ze dne 30. března 2006 o úpadku a způsobech jeho řešení (insolvenční zákon). In: ASPI [právní informační systém]. Praha: Wolters Kluwer ČR [vid. 2019-01-30].

Ostatní zdroje

Kromě výše uvedených zdrojů byly při zpracování bakalářské práce využity interní materiály ČSSZ:

1. Metodický pokyn ředitele sekce sociálního pojištění č. 2/2019 ze dne 19. 2. 2019 č.j. 33-4000-14.2.2019/0512, Provádění důchodového a nemocenského pojištění osob samostatně výdělečně činných a nemocenského pojištění zahraničních zaměstnanců od 1. 1. 2019, 59 s.
2. Metodický pokyn ředitele sekce sociálního pojištění ze dne 14. 9. 2018 č.j. 33-8000-12.9.2018/2642, Postup ČSSZ a OSSZ při vymáhání a zajišťování pohledávek, 65 s.
3. ČSSZ. *Národní pojištění*. Praha : Tiskárna Ministerstva vnitra, p. o., 2019, č. 8-9. ISSN 0323-2395, 79 s.
4. Metodický pokyn ředitele sekce sociálního pojištění ze dne 29. 11. 2016 č.j. 33-8000-25.11.2016/3720, Rozhodování o povolení splátek pojistného a penále, 29 s.
5. Směrnice ústředního ředitele ČSSZ č. 17/2019 ze dne 19. 12. 2019 č.j. 33-8000-19.12.2019/3857, O promíjení penále v České správě sociálního zabezpečení, 31 s.

Seznam zkratk

ČSSZ	Česká správa sociálního zabezpečení
FÚ	finanční úřad
IŘ	insolvenční řízení
IS	insolvenční soud
KÚ	katastrální úřad
MPSV	Ministerstvo práce a sociálních věcí ČR
OSSZ	okresní správa sociálního zabezpečení
OSVČ	osoba samostatně výdělečně činná
PČR	Policie České republiky
pojistné	pojistné na sociální zabezpečení
podpora	veřejná podpora dle č. 107 a 108 Smlouvy o fungování EU
ŽO	živnostenské oprávnění
NS	Nejvyšší soud

Seznam obrázků

Obr. 1: Struktura OSSZ Příbram

Obr. 2: SWOT analýza systému vymáhání pohledávek na OSSZ Příbram

Seznam grafů

Graf 1: Počet odeslaných výzev v letech 2014 – 2018

Graf 2: Vývoj pohledávek OSVČ v rámci OSSZ Příbram v období 2014 – 2018

Graf 3: Analýza způsobů vymáhání nedoplatků OSVČ v rámci OSSZ Příbram v letech 2014 - 2018