

**VYSOKÁ ŠKOLA EVROPSKÝCH A REGIONÁLNÍCH  
STUDIÍ, Z. Ú., ČESKÉ BUDĚJOVICE**

**BAKALÁŘSKÁ PRÁCE**

**PROBLEMATIKA NEGATIVNÍCH FAKTORŮ PŘI  
OHLEDÁNÍ MÍSTA ČINU**

**Autor práce: Klára Lovečková**

**Studijní obor: Bezpečnostně právní činnost ve veřejné správě**

**Forma studia: Kombinovaná**

**Vedoucí práce: Mgr. Milan Kocík**

**Katedra: Katedra právních oborů a bezpečnostních studií**

**2020**

## ZADÁNÍ BAKALÁŘSKÉ PRÁCE

Jméno a příjmení studenta: Klára Lovečková

Studijní program: Bezpečnostně právní činnost

Studijní obor: Bezpečnostně právní činnost ve veřejné správě

Forma studia: Kombinovaná

Místo studia: Příbram

### Název bakalářské práce:

Problematika negativních faktorů při ohledání místa činu

### Název bakalářské práce v anglickém jazyce:

The issue of negative factors during the Crime Scene investigation

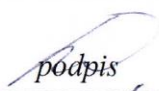
Katedra: Katedra právních oborů a bezpečnostních studií

Vedoucí bakalářské práce: Mgr. Milan Kocík

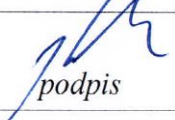
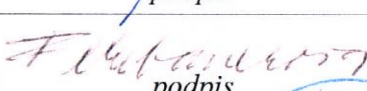
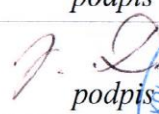
Datum zadání bakalářské práce: 04/2019

### Cíl bakalářské práce:

Cílem bakalářské práce bude charakterizovat problematiku přítomnosti, či manipulace s kriminalistickými důkazy neoprávněné osoby, vymezení negativních vlivů a příčin, za kterých dochází k znehodnocení místa činu. Dílčím cílem budou charakterizovány postupy a řešení, jak negativní faktory přítomnosti dalších osob minimalizovat. Dalším dílčím cílem bude vymezení stop, na které se kriminalisté zaměřují nejvíce, jejich postupy. Metodicky bude využito rozhovorů s odborníky.

Student: Klára Lovečková	29. 4. 2019	 podpis
Vedoucí práce: Mgr. Milan Kocík	29. 4. 2019	 podpis

### Schvaluji zadání bakalářské práce:

Vedoucí katedry: doc. JUDr. Roman Svatoš, Ph.D	12. 6. 2019 datum	 podpis
Prorektorka pro studium a vnitřní záležitosti: RNDr. Růžena Ferebauerová	14. 6. 19 datum	 podpis
Pověřený rektor: doc. Ing. Jiří Dušek, Ph.D.	30. 6. 2019 datum	 podpis



Prohlašuji, že jsem bakalářskou práci vypracoval(a) samostatně, na základě vlastních zjištění a s použitím odborné literatury a materiálů uvedených v seznamu použitých zdrojů.

Prohlašuji, že v souladu s § 47b zákona č. 111/1998 Sb. v platném znění souhlasím se zveřejněním své bakalářské práce v elektronické podobě ve veřejně přístupné části infodisku VŠERS, a to se zachováním mého autorského práva k odevzdanému textu této kvalifikační práce. Souhlasím dále s tím, aby toutéž cestou byly v souladu s uvedeným ustanovením zákona č. 111/1998 Sb. zveřejněny posudky vedoucí(ho) a oponentů práce i záznam o průběhu a výsledku obhajoby kvalifikační práce. Rovněž souhlasím s porovnáním textu mé kvalifikační práce systémem na odhalování plagiátů.

.....

Děkuji vedoucí(mu) bakalářské práce panu Mgr. Milanu Kocíkovi za cenné rady,  
připomínky a metodické vedení práce.

## ABSTRAKT

LOVEČKOVÁ, K. *Problematika negativních faktorů při ohledání místa činu: bakalářská práce*. České Budějovice : Vysoká škola evropských a regionálních studií, 2020. 55 s. Vedoucí bakalářské práce : Mgr. Milan Kocík

**Klíčová slova:** Ohledání místa činu, kriminalistická stopa, znehodnocování kriminalistických stop, kriminalistický technik.

Práce pojednává o problematice a negativních faktorech na místě činu, člení a popisuje jejich charakteristiky, dále charakterizuje postupy příslušných pracovníků při ohledání místa činu. Práce vymezuje a popisuje kriminalistické stopy, udává jejich příklady a rozděluje je.

Praktická část obsahuje rozhovory s odborníky z praxe a udává příklady negativních faktorů a vlivů na ohledání místa činu a kriminalistických stop. Cílem těchto rozhovorů a příkladů bylo co nejvíce přiblížit práci kriminalistických techniků a pojmu kriminalistická stopa a dále charakterizovat problematiku přítomnosti či manipulace neoprávněné osoby a ukázat, jakým způsobem by mohly být potenciální kriminalistické stopy znehodnoceny.

## ABSTRACT

LOVEČKOVÁ, K. *The issue of negative factors during the Crime Scene investigation : Bachelor Thesis*. České Budějovice : The College of European and Regional Studies, 2020. 55 p. Supervisor : Mgr. Milan Kocík

**Key words:** Investigation of criminal activity, criminalistic path, destruction of criminalistic traces, criminalistic technician.

The bachelor thesis deals with the issue and negative factors at the crime scene, divides and describes their characteristics, and further characterizes the procedures of the relevant staff in inspecting the crime scene. The bachelor thesis defines and describes criminalistic traces, gives their examples and divides them.

The practical part contains interviews with experts from practice and gives examples of negative factors and influences on the investigation of the crime scene and criminalistic traces. The aim of these interviews and examples was to bring the work of forensic technicians and the concept of the forensic path as close as possible, and to further characterize the issue of the presence or manipulation of an unauthorized person and show how forensic traces could be destroyed.

## **Obsah**

Úvod.....	8
Cíl a metodika bakalářské práce .....	9
1. Vymezení pojmů .....	10
2. Kriminalistická stopa .....	10
3. Vymezení pojmů .....	22
4. Druhy ohledání.....	23
5. Prvotní zásah na místě činu.....	27
6. Příprava ohledání místa činu.....	27
7. Činnost na místě činu .....	29
8. Problematické faktory při ohledání místa činu .....	42
9. Rozhovory s odborníky .....	45
10. Vyhodnocení rozhovorů a příkladů.....	50
Závěr .....	51
Seznam použitých zdrojů .....	52
Seznam obrázků .....	55
Přílohy .....	56

## Úvod

Předkládaná bakalářská práce se zabývá Problematikou negativních faktorů při ohledání místa činu, dále samotným ohledáním místa činu a tím, co je to stopa a jaké stopy můžeme rozeznat. Toto téma jsem si zvolila, jelikož se mi jeví jako velice zajímavé a záživné a také proto, že ohledání místa činu je jeden z nejhlavnějších a nejdůležitějších úkonů jak v kriminalistice, tak především v trestním právu. Ohledáním jsou získávané informace, jež jsou zásadní při odhalování pachatelů. Tudíž je velice důležité správné zajištění a manipulace na místě činu. Toto téma jsem si také zvolila z toho důvodu, že bych ráda přiblížila ostatním občanům metody ohledání místa činu, jeho zabezpečení a důležitost tohoto úkonu a tím případně přiblížila a informovala, aby nedocházelo k zbytečnému narušování a znehodnocování místa činu, ať už je činnost myšlena v dobrém. Práce se zaměřuje na teoretickou část, kde jsou popsány metody, rozdělení a postupy ohledání místa činu, dále jsou zde popsány a rozděleny kriminalistické stopy. Dále se práce v teoretické části zaměřuje na druhy problematických faktorů, jež mohou vzniknout při ohledání místa činu. Práce se také zaměřuje na praktickou část, a to konkrétně v rozhovorech s odborníky, kde je více přiblížena problematika znehodnocování místa činu.



## **Cíl a metodika bakalářské práce**

Cílem bakalářské práce je představit některé z pojmů, které vymezují kriminalistickou stopu, jejich dělení, kriminalistické postupy při ohledání místa činu a místo činu. Dále jsou v práci představeny a definovány pojmy jako je kriminalistický technik a jeho postup práce při ohledání místa činu či postupy práce kriminalistických psovodů. Předně je ovšem definováno pojmů kriminalistických stop a jejich získávání v praxi.

Teoretická část práce je zpracována za použití odborných literární publikací, jež se zabírají kriminalistikou, kriminalistickými stopy, vyšetřováním na místě činu, ohledáním místa činu a jejich stop, a především negativními faktory při ohledání místa činu a jejich stop.

V praktické části práce bylo využito rozhovorů s odborníky, kterým byli kladeny otázky, jež se týkají vyšetřování na místě činu, sběru dat a ohledání kriminalistických stop, dále bylo využito příkladů z praxe a tím ukázáno, jak mohou být kriminalistické stopy a tím i místo činu znehodnoceno, čeho se při takové situaci vyvarovat a jak postupovat. Rozhovor obsahuje 10 otázek a je určen přímo kriminalistickému technikovi, jež má určitou praxi ve sém oboru. Výsledky a vyhodnocení rozhovorů má být pro širokou veřejnost. Cílem bylo ukázat všem čtenářům bez ohledu na věkovou skupinu, společenské postavení či formu vzdělání, jak probíhá takové vyšetřování a ohledání místa činu a čeho se jako laik vyvarovat, aby nebyli poškozeny kriminalistické stopy. Tímto jednáním má být přiblíženo veřejné společnosti a trochu poučeno o tomto tématu, aby se předešlo vzniklým škodám při pomoci Policii České republiky.

## 1. Vymezení pojmů

V této kapitole jsou popsány a vysvětleny hlavní důležité pojmy, jež souvisí a bezprostředně se dotýkají kriminalistických stop a ohledání místa činu. Jsou zde vysvětleny pojmy:

## 2. Kriminalistická stopa

V této kapitole jsou popsány a vysvětleny hlavní důležité pojmy, jež souvisí a bezprostředně se dotýkají kriminalistickými stopami. Kriminalistická stopou je každá změna, která je v příčinné nebo jiné souvislosti s kriminalisticky relevantní událostí, existuje nejméně od svého vzniku do zajištění a je vyhodnotitelná současnými kriminalistickými metodami a prostředky.<sup>1</sup>

### 2.1 Druhy stop

Pro efektivní využití stop OČTŘ, vedle poznání zákonitostí jejich vzniku, uchování a zániku, je především jejich využitelnost v kriminalistické praxi, která spočívá v jejich dělení, majícím základ v mechanismu vzniku stopy, kde základní dělení tvoří stopy materiální a paměťové.<sup>2</sup>

#### Paměťová stopa

Paměťová stopa vzniká vnímáním smyslových orgánů člověka neboli působením objektů nebo situací na smyslové buňky. Vnímání určitých situací nebo objektů je závislé také na inteligenci nebo pocitech člověka, na kterého působí. Proces uložení odrazu v paměti probíhá zjednodušeně jako přeměna odrazu, odraz je smyslovým orgánem přeměněn na nervový impuls a následně přesunut do mozku, kde dochází k biochemické přeměně složení paměťových buněk. Je nemožné, aby byl člověk schopen, si všimnout všeho, co se kolem něj děje. Kapacita mozku je také omezena, tudíž není možné, abychom si vybavili všechny události, které jsme viděli. Dalším problémem těchto stop je, že vlastnosti osoby, která je nositelem paměťové stopy, značně ovlivňují schopnost jejího vybavení. Paměťové stopy jsou závislé na vůli člověka, daná osoba sama rozhodne o tom,

---

<sup>1</sup> MUSIL, J., KONRÁD, Z., SUCHÁNEK, J. *Kriminalistika*. 2. přepracované a doplněné vyd., Praha, C.H.Beck, 2004, s. 78

<sup>2</sup> RYBÁŘ, M. *Základy kriminalistiky*. 1. vyd. Dobrá Voda u Pelhřimova, Vydavatelství a nakladatelství Aleš Čeněk, 2001, s. 39

co jestli bude vypovídat nebo může určité informace zamlčet, což také souvisí s neopakovatelností paměťových stop.<sup>3</sup>

### **Materiální stopa**

Materiální stopa je stopa charakterizována jako stopa vytvořená kdekoli mimo lidské vědomí. Jedná se tedy o stopy na lidském těle, o různá poranění. Základní skupiny materiálních stop:

**Stopy odrážející vnější stavbu objektu** – balistické stopy, daktyloskopické stopy, ...

**Stopy odrážející vnitřní strukturu objektu** – biologické stopy, chemické stopy, ...

**Stopy odrážející funkční vlastnosti objektu** – stopy chůze, stopy hlasu, ...

Stopy obsahující sdruženou informaci – sem spadají stopy, které obsahují informace týkající se alespoň dvou ze tří předcházejících skupin – např. stopa obuvi obsahující také informaci o chůzi člověka.<sup>4</sup>

Dalším dělením do určitých skupin je dělení podle změn, které nastaly při jejich vzniku v materiálním prostředí. Jedná se vlastně o dělení pragmatické, jež má význam pro kriminalistickou praxi. Stopy, které jsou následně rozděleny do určitých skupin dle tohoto kritéria, se zajišťují, vyhledávají, fixují i zkoumají různými metodami a prostředky.

### **Stopy vstřícné**

Stopy vstřícné jsou materiální stopy, jež odrážejí vzájemné působení dvou objektů. Znamená to, že na objektu A jsou odraženy informace o objektu B a naopak. O stopy vstřícné se většinou nejedná při vytváření stop balistických, trasologických a mechanoskopických, jelikož není možné vyhodnotit změny vzniklé po jednorázovém použití na nástroji, zbraní, pneumatice, nebo obuvi. Se vstřícnými stopami se setkáváme při objasňování a vyšetřování dopravních nehod. Při těchto nehodách ulpí úlomky

---

<sup>3</sup> STRAUS, 2012, op. cit., s. 88 – 90

<sup>4</sup> MUSIL, J., KONRÁD, Z., SUCHÁNEK, J. *Kriminalistika*. 2. přepracované a doplněné vyd., Praha, C.H.Beck, 2004, s. 81

nátěrových systémů, nebo kousky plastických hmot anebo skla navzájem na vozidlech, jež se účastnila dopravní nehody.<sup>5</sup>



Obr. č. 1 - Mechanoskopická stopa

---

<sup>5</sup> MUSIL, J., KONRÁD, Z., SUCHÁNEK, J. Kriminalistika. 2. přepracované a doplněné vyd., Praha, C.H.Beck, 2004, s. 82

## Stopy plošné a plastické

Stopy plošné a stopy plastické jsou v kriminalistické činnosti naprosto běžné. **Stopy plošné** vznikají na podkladech, které se působením objektu, jež vytváří stopu, nemění, nebortí a nedochází tak k žádné deformaci povrchu. Typické plošné stopy tedy vznikají např. při chůzi na pevných podložkách jako je dlažba, linoleum, PVC apod. Dále pak při jízdě vozidel na pevných vozovkách, jako je betonový povrch a při kontaktu pokožky pokryté papilárními liniemi s pevným povrchem apod. **Stopy plastické** vznikají v případě, kdy se nositel stopy působením objektu, jež stopu vytváří, bortí a dochází tak k plastické deformaci. Typické plastické stopy vznikají např. při chůzi v blátě, sněhu apod. Dále při jízdě vozidlem v měkké zemině a při vtisknutí obrazců papilárních linií do nezatvrdlého sklenářského tmelu. Typickými plastickými stopami jsou stop balistické, mechanoskopické apod.<sup>6</sup>

## Stopy statické a dynamické

Stopy statické a stopy dynamické jsou odlišitelné podle pohybu, který stopu vytváří, vůči nositeli stopy. **Stopy statické** vznikají v případech, kdy je pohyb objektu, který stopu vytváří, vůči nositeli stopy minimální např. dotyk prstu na desce stolu, při němž se otiskne vnější struktura papilárních linií, ale tvar papilárních linií se ve stopě nedeformuje. Jde vlastně o analogii stop plošných, kde se evokuje představa, že se jedná o stopy v dvojrozměrném prostoru. Dalšími druhy statický stop jsou stopy navrstvení a odvrstvení. Stopy navrstvení jsou takové stopy, kde dochází k přenosu hmoty z objektu, jež stopu vytváří na nositele stopy. Jsou to např. daktyloskopické stopy vytvořené znečištěnou pokožkou nebo stopy obuvi, vytvořené znečištěnou podešví. Stopy odvrstvení jsou takové stopy, kde dochází k sejmutí nečistot z nositele stopy na objekt, jež stopu vytváří. Jsou to např. různé stopy v prachu.<sup>7</sup> **Stopy dynamické** vznikají v případech, kde se objekt, který stopu vytváří, pohybuje v nositeli stopy. Typickými stopami tohoto druhu jsou stopy mechanoskopické, balistické a další. Jsou to stopy, jež se dělí na *ryhy*, které vznikají v případech, kdy objekt vytvoří stopu pouze malou plochou funkční částí, např. jehlou, rydlem apod. Dále jsou to *stopy sešinutí*, jež vzniknou při vzájemném kontaktu větší funkční plochy objektu, který stopu vytvoří s nositelem stopy

---

<sup>6</sup> MUSIL, J., KONRÁD, Z., SUCHÁNEK, J. *Kriminalistika*. 2. přepracované a doplněné vyd., Praha, C.H.Beck, 2004, s. 82-83

<sup>7</sup> MUSIL, J., KONRÁD, Z., SUCHÁNEK, J. *Kriminalistika*. 2. přepracované a doplněné vyd., Praha, C.H.Beck, 2004, s.83-84

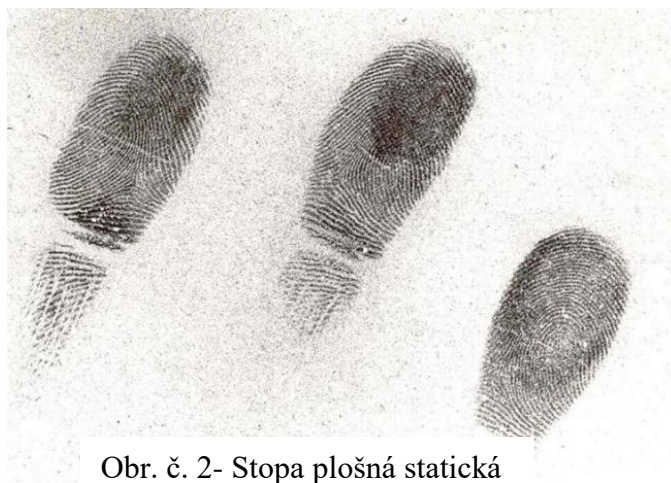
– např. stopy kleští, sekáčku apod. Poslední jsou stopy zhmoždění, jež vznikají opakovaným působením objektu na jedno místě nositele stopy.<sup>8</sup>

### **Stopy periferní**

Stopy periferní neboli obrysové poskytují informace o tvaru objektu, jež je vytvořil. Jde zpravidla o stopy plošné a statické, které vznikají např. setřesením nečistot z obuvi, nebo vzniknou jako obrys půdorysu předmětu, který byl z nějakého důvodu odstraněn, např. ve skladu byla přemístěna bedna, v bytě část nábytku a na zaprášené podlaze jsou patrné tvary původně přítomného objektu.<sup>9</sup>

### **Stopy oddělení**

Stopy oddělení umožňují sestavení celku podle jednotlivých částí. Jde např. o roztrhané písemnosti, rozbitá skla, či odlomené části nástrojů apod. Sestavením jednotlivých dílů, jež jsou mnohdy nalezeny na různých místech, lze prokázat, že původně tvořili jeden celek.<sup>10</sup>



Obr. č. 2- Stopa plošná statická

---

<sup>8</sup> MUSIL, J., KONRÁD, Z., SUCHÁNEK, J. *Kriminalistika*, 2. přepracované a doplněné vyd., Praha, C.H.Beck, 2004, s. 85

<sup>9</sup> MUSIL, J., KONRÁD, Z., SUCHÁNEK, J. *Kriminalistika*, 2. přepracované a doplněné vyd., Praha, C.H.Beck, 2004, s. 5485

<sup>10</sup> MUSIL, J., KONRÁD, Z., SUCHÁNEK, J. *Kriminalistika*, 2. přepracované a doplněné vyd., Praha, C.H.Beck, 2004, s. 86

## Daktyloskopická stopa

Daktyloskopická stopa vzniká přenesením látky jež se nachází na povrchu papilárních linií, na vhodný nosič, přičemž takovou látkou může být zejména potní substance anebo jakákoliv jiná látka, jež zůstane na konci prstů. Daktyloskopické stopy se mohou vyskytovat kdekoliv. Při jejich zajišťování musíme mít na rukou rukavice.

### *Zajišťování daktyloskopické stopy*

Nejprve se dokumentují a zajišťují stopy na předmětech viditelné (objemové, mastné, barevné) a následně se zviditelňují, dokumentují a zajišťují stopy latentní (neviditelné – potní). Dokumentace se provádí fotograficky. Dále se stopy zajišťují formou odlití či fólie.

### *Latentní daktyloskopické stopy*

Latentní daktyloskopické stopy se zajišťují pomocí prášků a fólií. Pro nanášení prášků se využívají speciální štětečky s jemným umělým vlasem. Štěteček se vloží do krabičky s daktyloskopickým práškem (argentorát), ale pouze tak hluboko, aby se vlasové štětinky jen lehce dotkly prášku. Poté se štětečkem nanese daktyloskopický prášek na místo s předpokládaným výskytem latentních stop, přičemž se dodržuje jen jeden směr nanášení. Stopa vyvolaná argentorátem se zajišťuje na černou daktyloskopickou fólii.<sup>11</sup>



Obr. č. 3 - Argentorát

<sup>11</sup> Hlaváček, J. Protivinský, M. *Praktická kriminalistika*. vyd. Kriminalistická ústav Praha Policie ČR, 2007.A5, s. 67-69

## Trasologická stopa

Trasologie je obor kriminalistické techniky, který se zabývá vyhledáváním, zajišťováním a zkoumáním stop nohou, obuvi, dopravních prostředků a stop dalších objektů podobného druhu. Trasologie zkoumá stopy těchto objektů, pokud jsou ve stopě zvýrazněny znaky vnější struktury (morfologické znaky). Je tedy naukou o stopách, která zkoumá stopu jako zobrazení vnější stránky předmětu za účelem identifikace těchto předmětů nebo ke zjištění skupinové příslušnosti a k objasnění všech okolností spojených se vznikem trasologické stopy.

### *Stopy obuvi*

Stopy obuvi vznikají kontaktem spodku obuvi s podložkou. Jsou tedy výsledkem odrazu vnější struktury podešve, podpatku, či podrážky. Boty se vyrábějí mnoha různými způsoby v tisícových vzorech. Každý vzor se dále vyrábí v mnoha odlišných velikostech. Jak se podrážka opotřebovává, mění se postupně její vzor i ostatní charakteristiky. Tyto rysy udělují botám značnou míru individuality. Nabírají na sebe řezy, škrábance, vrypy a další náhodné charakteristiky. Když procházejí přes hlínu, sníh písek, nánosy a jiné materiály a když zároveň přenášejí váhu svého vlastníka, vtiskují své určité individuální znaky do povrchů, přes něž procházejí.<sup>12</sup> Všechny druhy stop obuvi se zajišťují nejprve fotograficky, dále na želatinové fólie. Elektrostaticky, např. na koberci. Po sejmutí fólie se opatrně sroluje a pošle ke zkoumání do kriminalistické laboratoře. Vtisk obuvi se zajišťuje fotograficky a odlitím. Nečistoty jako jsou kamínky a listí se opatrně vyjmou, dále se podklad stopy zpevní. Před namícháním odlévací hmoty se pořídí ohraničené stopy z plastových proužků. Připraví se sádra a udělá se odlitek.<sup>13</sup>

### **Stopy bosých nohou**

Trasologická stopa bosé nohy je označována jako plantogram bosé nohy (v lékařské ortopedické literatuře někdy také jako podogram). Plantogram vzniká kontaktem chodidla s podložkou při přirozeném zatížení obou nohou hmotností osoby při dynamice chůze. V případech, kdy stopy bosých nohou odrážejí upotřebitelné znaky papilárních linií, jsou otisky zkoumány jako daktyloskopické stopy. V případě jejich absence jsou zkoumány jako stopy trasologické.<sup>14</sup>

---

<sup>12</sup> STRAUS, Jiří, Viktor PORADA a kol. *Trasologie*. 1. vydání. Praha: VŠFS, 2019, s. 61.

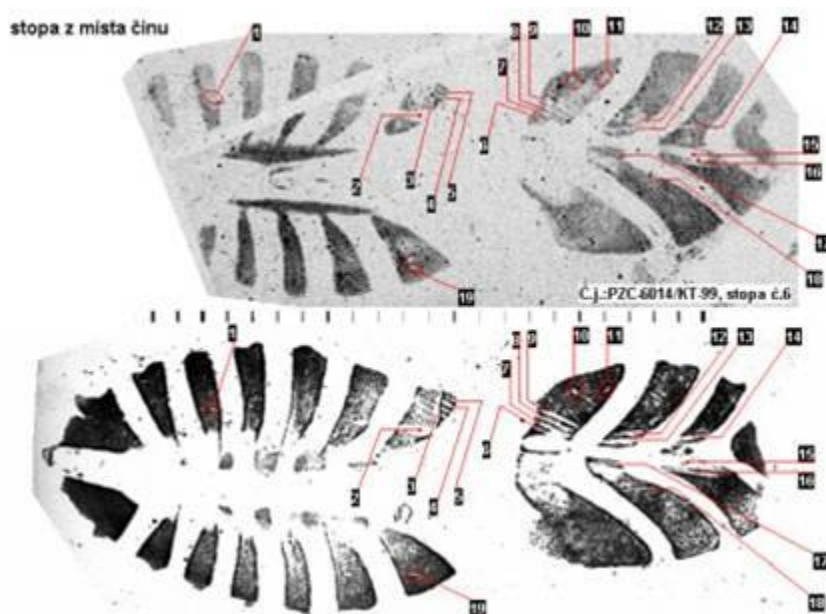
<sup>13</sup> Hlaváček, J. Protivinský, M. *Praktická kriminalistika*. vyd. Kriminalistická ústav Praha Policie ČR, 2007.A5, s. 99-100.

<sup>14</sup> STRAUS, Jiří, Viktor PORADA a kol. *Trasologie*. 1. vydání. Praha: VŠFS, 2019, s.78



### *Otisky nohou v obuvi*

Pokud člověk nosí obuv, časem na sebe tato obuv „nabírá“ charakteristické znaky nohou. S každým krokem se obuv opakovaně ohýbá, krčí, krotí, prolamuje a mačká. Prostřednictvím obuvi se uskutečňuje přenos sil mezi nohou a podložkou. Tíha člověka, tlak, teplo a pot vznikající při chůzi způsobují, že se nošená obuv postupně přizpůsobuje tvaru nohy. V některých případech je otačení či otisk uvnitř obuvi dobře viditelný vlivem nečistot, které se v botě zachycují, jindy je třeba ke zvýraznění použít nejrůznějších typů osvětlení jako jsou světelné zdroje s proměnnou vlnovou délkou, laser, IČ nebo UV světlo. Ke zviditelnění lze použít i chemické metody (mastné otisky).<sup>15</sup>



Obr. č. 4 - Trasologická stopa

<sup>15</sup> STRAUS, Jiří, Viktor PORADA a kol. *Trasologie*. 1. vydání. Praha: VŠFS, 2019, s. 80

## Stopy dopravních prostředků

Mezi stopy dopravních prostředků řadíme zejména stopy kolových vozidel, v praxi přicházejí v úvahu pouze stopy nekolejových vozidel. Tento termín přesně definuje, že se jedná o stopy různých dopravních prostředků včetně pásových vozidel a smykových potahů, lyží nebo saní. Rozdělení stop nekolejové dopravy je závislé na míře identifikačních možností jednotlivých skupin stop. Ne všechny skupiny těchto stop odrážejí stejné množství skupinových a individuálních znaků. Stopy smykových dopravních prostředků jsou zpravidla vhodné pouze k určení skupinové příslušnosti. Identifikační znaky se zde vyskytují v podobě sešitých stop, které (pro svoji kvalitu) nejsou vhodné pro provedení individuální identifikace objektu, jenž stopu vytvořil.<sup>16</sup>

### *Zajištění stop*

Dává se přednost možnosti zajištění stop v originále před fotografií či odlitkem. Na dezén pneumatiky se nanese válečkem daktyloskopická čerň a odválením přes silnější papír se pořídí otisk pneumatiky. Pneumatika se nechá vždy na ráfku kvůli zajištění tlaku a posouzení deformací, ke kterým došlo při vytvoření stopy na místě činu.<sup>17</sup>

## Balistická stopa

Balistika je vědecká disciplína zkoumající vržená tělesa a jejich dráhy letu. Název balistika je odvozen od slova „ballo“ - vrhat. V průběhu let se vyvinula dílčí odvětví balistiky. Vnitřní balistika zkoumá děje, které probíhají při výstřelu v hlavní palné zbraně. Přečtová balistika se zabývá pohybem střely a veškerými rušivými jevy, které na střelu na ústí hlavně působí. Vnější balistika se zabývá dráhou střely a ději, které ve vzduchu pohyb střely ovlivňují a koncová (terminální) balistika zkoumá pohyb střely a jejich fragmenty v cíli.<sup>18</sup> Důležitou roli při dějích v hlavní a cíli hrají děje mechanické, termodynamické a vlastnosti materiálů. Fyzikální veličiny získávané balistickými experimenty nabývají extrémních hodnot, které se v jednotlivých skupinách značně odlišují.<sup>19</sup>

---

<sup>16</sup> STRAUS, Jiří, Viktor PORADA a kol. *Trasologie*. 1. vydání. Praha: VŠFS, 2019, s. 82.

<sup>17</sup> Hlaváček, J. Protivinský, M. *Praktická kriminalistika*. vyd. Kriminalistická ústav Praha Policie ČR, 2007.A5, s. 103.

<sup>18</sup> MAGUIRE, M. MORGAN, R. REINER, R. *The Oxford Handbook of Criminology*, Oxford University Press Incorporated, 2007, s. 605.

<sup>19</sup> Hlaváček, J. Protivinský, M. *Praktická kriminalistika*. vyd. Kriminalistická ústav Praha Policie ČR, 2007.A5, s. 95.

### *Zajištění stop*

Při zajišťování stop je zapotřebí mít neustále rukavice. Fotograficky a písemně se dokumentuje stav zbraně a rozeznatelné funkční poruchy. Dále se kontroluje a dokumentuje plocha nábojového válce, a hlavně jestli je zraň nabitá. Dokumentují se ulpěné částice kolem ústí hlavně (biologické tkáně, krev, chlupy) a chrání se před setřením, proto se nedotýkáme míst, kde tyto stopy mohou být. Vybití zbraně se nechává kriminalistickým technikům či zkušeným kriminalistům. Nakonec se zbraň předá ke zkoumání a provedení zkušební střelby do kriminalistické laboratoře.<sup>20</sup>



Obr. č. 5 – Kriminalistická balistika

---

<sup>20</sup> Hlaváček, J. Protivinský, M. *Praktická kriminalistika*. vyd. Kriminalistická ústav Praha Policie ČR, 2007.A5, s. 96-97.

## Mikrostopy

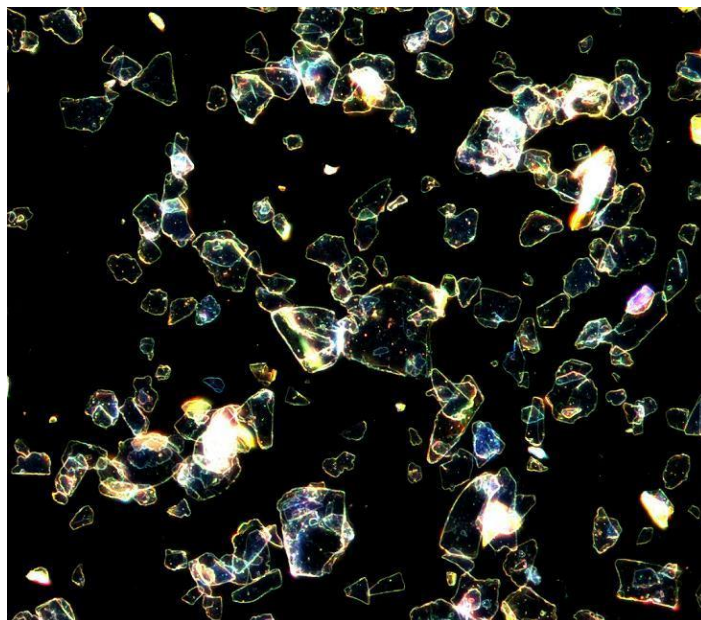
V nedávné minulosti byly mikrostopy považovány za samostatnou skupinu materiálních stop. V dnešní době začíná ovšem převládat názor, že nejde o samostatnou skupinu stop. Význam mikrostop je nesporný a stoupá zejména v případech závažné trestné činnosti, kdy pachatel cíleně pomýšlí, jak nevytvářet kriminalistické stopy, popřípadě, jak již vytvořené kriminalistické stopy zneškodnit. Definicí mikrostop lze nalézt v kriminalistické literatuře nespočet. Ve všech je zmiňován zásadní rozdíl mezi mikrostopou a „klasickou“ stopou, spočívající v jejich rozdílné velikosti.<sup>21</sup> Mikrostopy jsou materiální stopy, které pro své geometrické rozměry, malé množství hmoty, nízkou koncentraci, malou změnou ve struktuře nositele nebo malý odraz funkčních a dynamických vlastností jsou prostým okem slabě viditelné nebo neviditelné a pro účely vyhledávání nebo fixace nebo zajišťování nebo zkoumání nebo vyhodnocování vyžadují použití současných špičkových metod a prostředků.<sup>22</sup> Nejdůležitějším odlišovacím kritériem mikrostop a „klasických“ stop je skutečnost, že mikrostopy lze efektivně využívat pouze pomocí špičkových metod. Podle současných převažujících názorů mohou existovat mikrostopy prakticky u všech druhů materiálních stop. U některých ovšem jejich využití v úvahu nepřichází např. u daktyloskopie, trasologie, odorologie, apod. U jiných vědních disciplín je ovšem jejich užití již uskutečňované, např. v biologii, chemii, pyrotechnice apod. Vznik mikrostop se nikterak neliší od vzniku normálních stop. Vznikají také buď vzájemným kontaktem dvou nebo více objektů, tak i nanesením různých částic na nositele. Mikrostopy můžeme rozdělit hned do několika skupin, a to podle jejich trvanlivosti. Trvanlivost mikrostop je závislá na jejich charakteru. Jsou *mikrostopy velmi stáله*, které se (pokud jsou uchovávány za příznivých podmínek) nemění, např. kovy, vlasy, nátěrové hmoty, minerální látky, apod. Dále existují *mikrostopy relativně stáله*, které musí být podrobeny zkoumání během relativně krátké doby – cca 1 měsíce, jsou to např. potraviny, biologické materiály, zbytky těkavých kapalin, apod. Třetí skupinou jsou *mikrostopy nestáله*, jež musíme zkoumat již během jednoho dne, jde např. o silně těkavé kapaliny a o látky, ve kterých působí neustálý chemický děj. Vyhledávání mikrostop vyžaduje velmi pečlivou práci zejména při tzv.

---

<sup>21</sup> MUSIL, J., KONRÁD, Z., SUCHÁNEK, J. *Kriminalistika*, 2. přepracované a doplněné vyd., Praha, C.H.Beck, 2004, s. 87

<sup>22</sup> SUCHÁNEK, J. a kol. *Kriminalistika – kriminalistickotechnické metody a prostředky*. 2.vyd.Praha: PA ČR, 1999, s. 80

ohledání místa činu, ale také při ohledání určitých objektů zajištěných na místě činu. Při vyhledávání mikrostop se uplatňuje tzv. Zásada cílevědomosti, zásada priority a Zásada efektivnosti. *Zásada cílevědomosti* charakterizuje požadavek, aby byl dodržen přijatelný rozsah zajišťovaných mikrostop. *Zásada priority* požaduje, aby byly mikrostopy zajištěny jako první. *Zásada efektivnosti* charakterizuje podmínky pro rozhodnutí o tom, ve kterých případech budou mikrostopy vyhledávány a popřípadě následně zkoumány a hodnoceny. Platí obecná zásada, že mikrostopy se zkoumají, hodnotí až tehdy, kdy vyhodnocení a zkoumání „klasických“ stop nestačilo k dostatečnému získání a objasnění potřebných informací k vyšetření kriminalistické události. Zajišťování mikrostop je možné včetně jejich nositelů, dále např. zachycením na vhodné druhy lepicích pásek, zachycením na želatinovou vrstvu apod. Zkoumání mikrostop se provádí výhradně v laboratoři. Při tomto zkoumání se využívají citlivé laboratorní přístroje, např. spektrofotometr, chromatograf apod.<sup>23</sup>



Obr. č. 6 - Analýza biologických objektů

---

<sup>23</sup> SUCHÁNEK, J. a kol. *Kriminalistika – kriminalistickotechnické metody a prostředky*. 2.vyd.Praha: PA ČR, 1999, s. 80-83

### 3. Vymezení pojmů

V této kapitole jsou popsány a vysvětleny hlavní důležité pojmy, jež souvisí a bezprostředně se dotýkají kriminalistických stop a ohledání místa činu. Jsou zde vysvětleny pojmy:

#### Ohledání místa činu

Ohledání je metoda kriminalistické praktické činnosti, jejíž podstata spočívá v cílevědomém, přímém, bezprostředním pozorování, zkoumání kriminalisticky relevantní objektů vlastními smysly orgánů činný v trestním řízení, ve vyhledávání změn, dokumentování stavu objektů a hodnocení vlastních zjištění.<sup>24</sup>

Celá teorie ohledání je postavena na jednoduchém faktu. Vše, co se v materiálním světě stane, zanechá nějaké stopy. Tyto odrazy v okolí jsou pak nositelem informací, z nichž lze vyvodit závěry o tom, co daný odraz způsobilo, jak k tomu došlo a kým, případně čím, byly způsobeny. K získání informací, které jsou obsaženy v odrazech, slouží řada metod. Tou nejvýznamnější je právě ohledání. Jde tedy o metodu kriminalistické činnosti, pomocí níž kriminalisté



Obr .č. 7 - Ohledání místa činu

<sup>24</sup> MUSIL, J., KONRÁD, Z., SUCHÁNEK, J. *Kriminalistika*. 2. přepracované a doplněné vyd., Praha, C.H.Beck, 2004, s. 315

získávají a následně hodnotí informace obsažené v materiálním světě. Tyto informace se získávají hlavně bezprostředním smyslovým pozorováním.<sup>25</sup>

Ohledáním získané informace mají jednak taktický význam (navedou vyšetřovatele k dalším krokům) a důkazní význam. Ten se projeví hlavně v trestním řízení. Důkazní význam informací je důležitý také z toho důvodu, že řada nositelů informací podléhá časem zániku nebo přinejmenším změně. I proto, mluvíme-li o ohledání jako o procesním úkonu, je možné tuto metodu užít již před zahájením stíhání.<sup>26</sup>

## 4. Druhy ohledání

Za základní kritéria klasifikace ohledání jsou považovány Charakter ohledávaného objektu a posloupnost ohledání.

### 4.1. Druhy dle charakteru ohledávaného objektu

První kritérium zohledňuje objekt ohledání. Jak říká literatura, řada těchto druhů ohledání se provádí zároveň. Například v případě násilné smrti se provádí všechny druhy ohledání. Dle objektů rozlišujeme:

### 4.2. Ohledání místa činu a kriminalistických míst

Ohledání místa se uskutečňuje zkoumáním, zjišťováním, podchycováním a hodnocením materiální situace. Mezi kriminalistická místa považujeme místo činu, místo zjištění a místo nálezu. *Místo činu* je ta část, kde se uskutečnila situace, u níž se dá předpokládat, že je společensky škodlivá. Je to nejdůležitější zdroj informací pro další vyšetřování. *Místo zjištění* je určitý druh místa činu, jež bývá specifický hlavně pro páchaní trestné činnosti v dopravě. Např. k trestnému činu vloupání se do železničního vagónu došlo v Ostravě, ovšem vloupání bylo zjištěno až v Brně, kam byl vagón přepraven. *Místo nálezu* je místo, kde byl objeven relevantní objekt. Znamená to, že osoba, jež danou událost způsobila, se na místě vůbec nevyskytovala. Např. osoba, než zemřela, mohla na místo dojít sama, či byla vyplavena vodními toky, apod. Pokud tedy pachatel na tomto místě byl, nevyvíjel zde činnost, jež měla souvislost s vyšetřováním

---

<sup>25</sup> PORADA, Viktor et. al. *Kriminlaistika (teorie, metody, metodologie)*. Plzeň: Aleš Čeněk, 2014. 459 s. ISBN 978-80-7380-490-9. s. 289.

<sup>26</sup> §158 odst. 3) zákona č. 141/1961 Sb., Trestní řád In: CODEXIS ACADEMIA [právní informační systém]. ATLAS consulting [vid. 10. 2. 2016].

události, např. zde mohl odhodit zbraň, nebo ztratit osobní doklady. Na tomto místě se ve většině případů nenalézají další důležité stopy.<sup>27</sup>

#### **4.1.1. Ohledání předmětů**

Ohledání předmětů zahrnuje ohledání nejrůznějších věcí, jež jsou nalezeny na kriminalistických místech a jsou zajištěny buď odnětím věci či při provádění prohlídek. Cílem ohledání předmětů je jejich identifikace a pojmenování. Dále se zkoumá, jestli byl předmět využit jako předmět ke spáchání trestného činu a zjistit, zda předmět může posloužit k vyšetřování k danému případu.<sup>28</sup>

#### **4.1.2. Ohledání mrtvoly**

Tento druh ohledání bývá spojen s ohledáním místa činu či ohledáním místa nálezu anebo s ohledáním místa zjištění. Ohledání se dále provádí na pitevně, kde provádí detailní ohledání mrtvoly. Toto ohledání se provádí vždy v součinnosti se soudním lékařem, nebo lékařem. Cílem ohledání mrtvoly je zjištění pravděpodobné příčiny smrti, totožnost mrtvoly, dále informace o osobě případného pachatele atd.<sup>29</sup>

#### **4.1.3. Ohledání dokumentů**

Zjišťovaným předmětem při ohledání dokumentů je především obsah, forma, materiály k jeho zhotovení, znaky, jež by mohly ukazovat na padělání apod. Cílem ohledání dokumentů je zjištění jejich vztahu k vyšetřované události, zejména, pokud mohou být listinnými důkazy. Protokol o ohledání dokumentů musí obsahovat identifikační údaje dokumentu, dále údaj o formě dokumentu a obsah dokumentu, jako jsou např. fotografie, otisky razítek apod.<sup>30</sup>

#### **4.1.4. Ohledání výpočetní techniky**

Při ohledání výpočetní techniky se počítač neohledává jako pouze samotná věc, ale ohledávají se i jeho výpočetní techniky, jeho umístění v prostoru, způsob napojení do sítě apod. Cílem ohledání výpočetní techniky je zjistit kdy a kým došlo s neoprávněnému

---

<sup>27</sup> MUSIL, J., KONRÁD, Z., SUCHÁNEK, J. *Kriminalistika*. 2. přepracované a doplněné vyd., Praha, C.H.Beck, 2004, s. 317

<sup>28</sup> MUSIL, J., KONRÁD, Z., SUCHÁNEK, J. *Kriminalistika*. 2. přepracované a doplněné vyd., Praha, C.H.Beck, 2004, s.318

<sup>29</sup> §115 odst. 2) zákona č. 141/1961 Sb., Trestní řád In: CODEXIS ACADEMIA [právní informační systém]. ATLAS consulting [vid. 10. 2. 2016].

<sup>30</sup> MUSIL, J., KONRÁD, Z., SUCHÁNEK, J. *Kriminalistika*. 2. přepracované a doplněné vyd., Praha, C.H.Beck, 2004, s. 320



zásahu do hardwarové a softwarové výbavy. Ohledání výpočetní techniky je vysoce speciální záležitost, proto musí k ohledání být vždy přizván specialista z oboru výpočetní techniky.<sup>31</sup>

#### 4.1.5. Ohledání těla živé osoby

Nejedná se o osobní prohlídku (činnost, kterou policie zajišťuje předměty u osob zadržených apod.). Jde o zajištění stop, které jsou zanechány na osobách, a které mohou mít vztah k vyšetřované události. § 114 trestního řádu ukládá povinnost vyšetřovatelům, aby prohlídka byla provedena buď lékařem, nebo osobou stejného pohlaví. 4. odstavec tohoto paragrafu dokonce dává možnost policejnímu orgánu překonat nespolupráci osoby při získávání stop z ohledání jeho těla (biologický materiál apod.). Ale po souhlasu státního zástupce a s užitím přiměřené síly.<sup>32</sup>

#### 4.1.6. Druhy dle posloupnosti

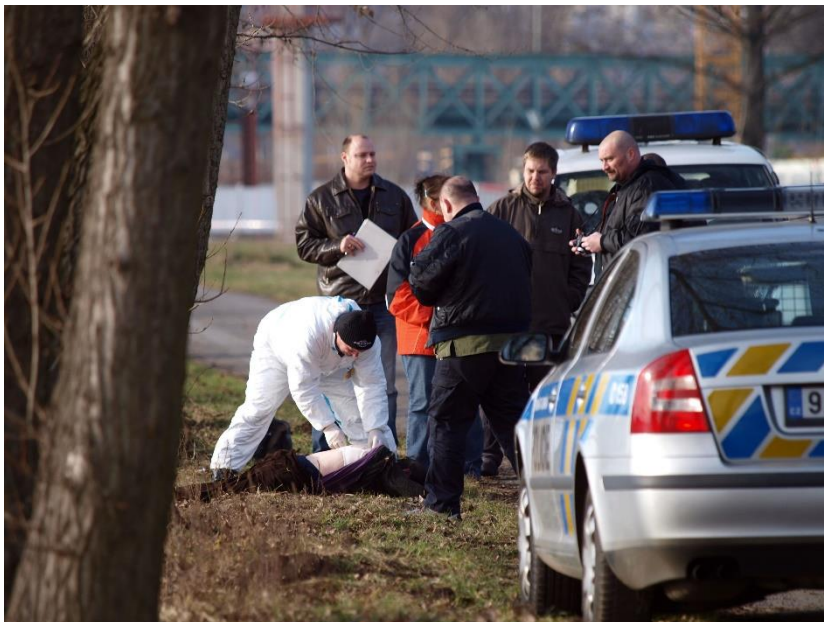
Tím druhým kritériem zohledňujeme objekt ohledání podle posloupnosti, v jaké se dostávají na řadu. V tomto případě rozeznáváme prvotní ohledání, které se provádí poprvé v jednom případě. Dalším ohledáním je opakované. K tomu se přistupuje tehdy, když prvotní ohledání nebylo kvůli různým okolnostem možno řádně dokončit (například špatné počasí, hrozící nebezpečí). Případně se ukáže, že prvotní ohledání bylo nekvalitní (viz zásada neopakovatelnosti). Za opakované ohledání se považuje i takové, které nastává ve chvíli, kdy vyjdou najevo skutečnosti, které lze potvrdit důkazem získaným ohledáním, ale běžně se takové stopy nezajišťují prvotním ohledáním. Rozdílným ohledáním je doplňující. Týká se ohledání věcí, které při prvotním ohledání nebyli přístupné a objevili se později.<sup>33</sup>

---

<sup>31</sup> MUSIL, J., KONRÁD, Z., SUCHÁNEK, J. *Kriminalistika*. 2. přepracované a doplněné vyd., Praha, C.H.Beck, 2004, s. 319

<sup>32</sup> §114 odst. 1) zákona č. 141/1961 Sb., Trestní řád In: CODEXIS ACADEMIA [právní informační systém]. ATLAS consulting [vid. 10. 2. 2016].

<sup>33</sup> PORADA, Viktor et. al. *Kriminalistika (teorie, metody, metodologie)*. Plzeň: Aleš Čeněk, 2014. 459 s. ISBN 978-80-7380-490-9. s. 295



Obr. č. 8 – Ohledání mrtvoly



Obr. č. 9 - Ohledání dokumentů

## 5. Prvotní zásah na místě činu

Nehledě na závažnost trestného činu, rozsah stop a podmínky místa události (prostor, denní či noční doba, povětrnostní podmínky atd.) platí pro všechna místa činu stejné zásady, které je nezbytné dodržet. Mezi ty to zásady patří:

*Dostavení na místo činu co nejdříve* - poskytnout první pomoc osobám či zavolat zdravotní službu. Dále odvrátit hrozící nebezpečí např. rozšíření požáru, výbuch, únik škodlivých látek atd. Nakonec je potřeba zjistit a uchovat původní stav místa činu a to právě zabránit přítomným osobám v jakékoli manipulaci s předměty u kterých lze předpokládat stopy, což se týká např. i manipulace s mobilními telefony, výpočetní technikou, apod.

### *Získání přehledu*

Dalším velmi důležitým krokem je získání přehledu o přítomných osobách na místě činu - o poškozených, svědcích a je potřeba zjistit jejich identitu. Dále je potřeba zjistit důležitý přehled o čase a s ohledem na druh události, jež se stala na počasi.

### *Dokumentování počáteční situace*

Po příjezdu na místo činu je nutné okamžitě dokumentovat počáteční situaci v původním stavu. Znamená to bez jakéhokoliv zásahu, jako je např. číslování stop. Dokumentování tedy funguje pomocí zápisků a poznámek, jež se využijí v budoucím protokolu o ohledání místa činu.<sup>34</sup>

## 6. Příprava ohledání místa činu

### **Příprava před výjezdem na místo činu**

Tato část přípravy se uskutečňuje po obdržení podnětu k zásahu. Hovoříme o podnětu, který je podán buď telefonicky svědkem (oznamovatelem události) nebo již zasahujícím policistou. V prvním případě se tato příprava uskutečňuje před a v souběhu s prvotními a neodkladnými úkony. V druhém případě se předpokládá, že policista již neodkladné úkony učinil, nebo je činní, a příprava ohledání místa činu se tak soustředí již jen na činnost výjezdové skupiny. Po oznámení události je třeba nejdříve rozhodnout, zda bude ohledání místa nutné vůbec uskutečnit. Lze předpokládat takové trestné činy, u

---

<sup>34</sup> Hlaváček, J. Protivinský, M. *Praktická kriminalistika*. vyd. Kriminalistická ústav Praha Policie ČR, 2007.A5, s. 11

kterých (vzhledem k jejich aspektům) lze jen těžko stanovit místo činu, a stejně tak je nepravděpodobné zde nalézt nějaké důkazy. Například, když hovoříme o kapesní krádeži či loupeži apod. Dále je zapotřebí zajistit místo činu. Na místo činu tak mohou být vysláni policisté, kteří provedou prvotní a neodkladné úkony. Pokud je oznámení podáno policistou, který na těchto úkonech již pracuje, zvažují se dodatečné opatření. Například posílení hlídek či zabezpečení místa činu proti vnějším vlivům. Podobná situace může nastat, zmíníme-li opatření k ochraně života a zdraví. Pokud událost oznamuje svědek, lze dle charakteru oznámení zapojit integrovaný záchranný systém. To stejné platí, pokud oznámení podává již zasahující policista. V obou případech nutná informovanost. Jen na základě správného popisu události a situace je možné kontaktovat a vyslat správné složky. Ohledně zajišťování účastníků či svědků události platí vesměs totéž. Důležité je si zaznamenat údaje volajícího. V případě zasahujícího policisty je jeho neodkladnou povinností toto zařídit. Když už policie zná charakter a rozsah události, a je rozhodnuto, že ohledání místa činu je potřeba, lze vyhodnotit potřebnou účast dalších osob, specialistů. Zejména pak soudního lékaře u mrtvol, či pyrotechnici u výbuchů. To platí i pro zajištění potřebného vybavení. Příprava před výjezdem na místo činu zahrnuje přesnou lokalizaci, dále určení výjezdové skupiny, jako je vedoucí, zkušený kriminalista, dále kriminalistický technik. V některých případech je potřeba i další odborník, jako je konzultant (lékař, požární technik), policejní psův od se služebním psem, který je specializovaný na tzv. pachovou stopu, jako je vyhledávání drog, výbušnin, živých osob apod.<sup>35</sup>

### **Příprava po příjezdu na místo činu**

Zde již hovoříme o opatřeních technického a organizačního charakteru, jejichž prostřednictvím má být dosaženo správné ohledání místa činu. V řadě bodů se mohou tato opatření shodovat s již výše zmíněnými postupy, učiněnými před výjezdem. Po příjezdu se může doplnit případná nedostatečná opatření k zajištění místa činu. Stejně tak, vyžadují-li to okolnosti, je možné dodatečně zajistit nezbytnou první pomoc, která nemohla být z různých důvodů poskytnuta dříve, nebo jen v malém rozsahu. Po příjezdu je potřeba již získat základní informace o průběhu události v době, kdy ještě výjezdová skupina nebyla na místě. Takže buď od oznamovatele události, nebo od policisty, který na místě zasahoval jako první. Dále lze provést konkrétnější vymezení hranic místa ohledání. Respektive vymežit konkrétní oblasti, místa a předměty, které budou

---

<sup>35</sup> Hlaváček, J. Protivinský, M. *Praktická kriminalistika*. vyd. Kriminalistická ústav Praha Policie ČR, 2007.A5, s. 12

ohledávány. S tím souvisí i možné doplnění opatření, která ochrání a zajistí lepší získávání stop. Na místě činu mohou kriminalisté požádat o účast na ohledání dalšího specialistu, kterého v přípravě před příjezdem nepožádali. To lze samozřejmě učinit i po stanovení postupů, cílů a úkolu vedoucím kriminalistou. V této chvíli (tedy od příjezdu prvního policisty či jiného zasahujícího subjektu) by se už veřejnost neměla nacházet na místě činu. Zpravidla jsou policisty vykázáni za vyznačenou hranici. Výjimkou jsou očití svědci či jiné osoby, které vzhledem k dané události mohou mít užitečné informace, ale i tito jsou vyslýcháni na jiném místě, než kde probíhá ohledání a vyšetřování. Je jasné, že zásahy policistů, obzvláště v místech, které známe a v jehož okolí žijeme, přitahuje naši pozornost. Je však vhodné svoji pozornost ukájet tak, aby nebyla práce policistů a kriminalistů omezována. Tedy, aby ohledání mohlo proběhnout rychle a precizně. Příprava po příjezdu na místo činu zahrnuje především získání informací od oznamovatele a policisty, který provedl první zásah na místě. Zvážení nasazení služebního psa na stopu, rámcová lokalizace prostorů ohledání. Dále stanovení výchozích bodů měření a technická opatření ke zlepšení podmínek ohledání.<sup>36</sup>

## 7. Činnost na místě činu

V této kapitole se budu věnovat správnému způsobu ohledání místa činu a metodám, jež jsou při takovém ohledání využívány. K zajištění správného ohledání místa činu a k dosažení sledovaného cíle je potřeba správného využití vhodných metod. Při ohledání místa činu se nemůžeme zaměřit pouze na smyslové poznání, ale musíme využít i takových metod, jež mají racionální charakter. Jako nejčastější taková metoda se používá především *pozorování*. Tato metoda je potom doplňována dalšími racionálními metodami, jako je popisování, měření, srovnávání, modelování, analýza a syntéza apod.<sup>37</sup>

*Pozorování* je metoda, díky níž se zkoumají jevy za využití smyslových orgánů, kdy vnímání je cílevědomé a zaměřené. Tato metoda charakterizuje lidské poznání skutečností, jež představují objekty či jevy v materiálním prostředí.

---

<sup>36</sup> Hlaváček, J. Protivinský, M. *Praktická kriminalistika*. vyd. Kriminalistická ústav Praha Policie ČR, 2007.A5, s. 12

<sup>37</sup> CHMELÍK, Jan. Místo činu a znalecké dokazování. Plzeň: Vydavatelství a nakladatelství Aleš Čeněk, 2005. s. 40

*"Popisování je zaznamenávání znaků, jež jsou charakteristické a zkoumání objektů či situace v souladu s cílem. Při ohledání slouží metoda popisování k zaznamenání skutečností, jež jsou důležité pro další zkoumání.*

*„Modelování je metoda, které je využívání při ohledání k vytváření materiálních myšlenkových modelů o mechanismu události, jejich jednotlivých prvcích nebo podmínkách, za kterých k ní došlo.“<sup>38</sup>*

Měření a také vypočítávání pomáhá při ohledání ke charakteristice určitých vlastností objektů, jež jsou ohledávány. Měření slouží v takových případech, kdy je zapotřebí vyjádřit znaky určitých objektů v měrných jednotkách, jež jsou vyjádřeny číselně.

*Srovnávání je metoda, jejíž uplatnění při ohledávání je velice široké. Lze mezi sebou srovnávat materiály, jež jsou srovnatelné na místě činu, stopy, informace, jež jsou obsaženy ve stopách. Velmi důležitým prvkem je také srovnání v myšlenkové sféře a v usuzování na základě analogie.*

*„Analýza a syntéza jsou metody, které tvoří základ procesu myšlení. Jejich význam pro ohledání je zásadní, neboť analýza situace místa činu, jednotlivých objektů a změn, které je tvoří, a jejich vzájemných vztahů je spolu s následující syntetickou fází myšlení prostředkem poznání a pochopení rozsahu odrazu a mechanismu vzniku a průběhu vyšetřované události, jejich jednotlivých znaků, které mají význam pro volbu dalšího postupu při ohledání na základě použití ideálních modelů vyšetřované události“.<sup>39</sup>*

## **7.1. Vlastní ohledání místa činu**

Ohledání místa činu může provádět policista obvodního oddělení, tak i v závažnějších případech výjezdový tým neboli výjezdová skupina a v něm pověřený specialista. Organizaci ve výjezdovém týmu řídí vedoucí skupiny. Toto řízení vedoucí týmu provádí v blízké spolupráci s operačním důstojníkem, kterého informuje o situaci na místě činu. Složení výjezdové skupiny záleží na tom, jak je případ závažný. Základní složení výjezdové skupiny tvoří vyšetřovatel, kriminalistický technik a další členové. Policista, který prováděl prvotní zásah na místě činu musí informovat výjezdovou

---

<sup>38</sup> CHMELÍK, Jan. Místo činu a znalecké dokazování. Plzeň: Vydavatelství a nakladatelství Aleš Čeněk, 2005. s. 40

<sup>39</sup> <sup>39</sup> CHMELÍK, Jan. Místo činu a znalecké dokazování. Plzeň: Vydavatelství a nakladatelství Aleš Čeněk, 2005. s. 40-44

skupinu poté, co se dostaví na místo činu o provedených úkonech. Těmito úkony zpravidla bývá – zabezpečení činu, pomoc zraněným, zajištění svědků apod. O tom, co se zřejmě a pravděpodobně na místě činu stalo. Dále musí výjezdová skupina informovat o tom, kdy on sám se na místo činu dostavil, jaká opatření již provedl a v jakém rozsahu místo činu zabezpečil. Dále musí vedoucího výjezdové skupiny seznámit se svědky a také s tím, kde se nacházejí. Poté, co výjezdový tým získá všechny potřebné informace, se pověřený člen týmu společně s kriminalistickým technikem seznámí s místem činu (pokud možno bez přímého vstupu na dané místo) a určí organizaci a postup při ohledání místa činu. Využívá tzv. *orientačního ohledání*.<sup>40</sup>

### 7.1.1 Orientační ohledání

Je také označované za statickou fázi ohledání, kdy cílem je získat základní přehled o místě činu, o hranici prostoru, kde bude prováděno ohledání. Dále slouží při rozhodnutí, jaký způsob ohledání bude nejvhodnější, slouží k určení výchozího místa ohledání a jeho posloupnosti. V této fázi ohledání se s ničím nehýbá, ale vše se fixuje za pomoci orientačních a detailních fotografií místa činu, sestavují se schémata, plánky a náčrtky a sepisují se poznámky pro pozdější vypracování protokolu o ohledání místa činu.<sup>41</sup> Pokud nebyly dle potřeby provedeny neodkladné úkony podle okolností případu, provede psovod a technik další *prvotní a nedokladné úkony*. Do těchto úkonů spadají:

- Nastoupení psovoda se psem na pachovou stopu. (provádí se hlavně v případě v pátrání po horké – okamžité stopě)
- Zajištění celkové fotografické dokumentace a videodokumentace místa činu

### Práce psovoda

*Příprava před výjezdem na místo činu:*

- pes by neměl být nasycený, psovod by jej měl průběžně venčit, všechny pomůcky potřebné pro práci psa by měly být připraveny pohromadě, tak aby je psovod nemusel narychlo shánět, stejně tak by měl mít připraveny všechny pomůcky psovod (spojovací prostředky, Kniha jízd, vozidlo, sl. tiskopisy, zbraň, DP, psací potřeby a poznámkový blok atd.)

---

<sup>40</sup> CHMELÍK, Jan. Místo činu a znalecké dokazování. Plzeň: Vydavatelství a nakladatelství Aleš Čeněk, 2005. s. 50-53

<sup>41</sup> Chmelík J. a kol.: *Rukověť kriminalistiky*, Plzeň: Nakladatelství Aleš Čeněk, s.r.o., 2005, str. 15

- při obdržení oznámení se psovod pokusí zjistit co nejvíce informací o místě činu a spáchaném protiprávním jednání a bez zbytečného odkladu vyrazit na místo činu.<sup>42</sup>

*Postup psovoda na místě činu:*

- nechat se informovat o případu, zejména zodpovězení 7 základních kriminalistických otázek (**co, kdo, kdy, jak, proč, čím, jaká byla způsobena škoda**), výtěžení osob přítomných na místě činu (oznamovatel, poškozený, svědci, přítomní policisté)
- zjistit podmínky zajištění místa činu před příjezdem psovoda
- provést orientační prohlídku, zbytečně po místě činu a v okolí při prohlídce nechodit, provádět pouze očima, nezhodnotit místo činu pro práci psa
- zajímat se, zda byly nalezeny nějaké pachové předměty, ať už pachatele (páčidlo apod.) nebo pocházející z místa činu se kterými pachatel manipuloval, je možné je dále využít pro práci sl. psa na místě činu a pro další využití
- součinnost s dalšími policisty na místě činu – předávání informací, doprovodná hlídka, zajištění nalezených předmětů
- pokud se psovod rozhodne použít sl. psa pro pachové práce, k vyhledání a vypracování pachové stopy pachatele pak podle ZPPP č. 80/2009, čl. 5, odst. 4) je mu přidělena doprovodná hlídka, psovod si musí doprovodnou hlídku krátce poučit o způsobu práce sl. psa na místě, kde se má hlídka zdržovat a jak postupovat za psovodem
- před samotnou prací psa krátce vyvenčit, pokud je to možné a krátce seznámit s prostředím
- před samotným uvedením k vyhledání pachové stopy v konkrétním místě se alespoň krátce ujistit o správnosti svého rozhodnutí při určení tohoto místa
- o předmětech označených psem při vypracování, pachové stopy informovat doprovodnou hlídku
- po skončení vypracování pachové stopy provést za pomoci psa širší ohledání místa činu za účelem vyhledání osob, předmětů a zjištění dalších poznatků,

---

<sup>42</sup> ZÁVAZNÝ POKYN policejního prezidenta ze dne 17. června 2009, kterým se upravuje činnost služební kynologie a služební hipologie



zejména v blízkém okolí MČ, okolo trasy sledované pachové stopy a v blízkém okolí místa kde pes sledování pachové stopy ukončil<sup>43</sup>

*Činnost psůvoda po skončení práce na místě činu:*

- sdělit vedoucímu výjezdové skupiny, případně dalším policistům, výsledek práce sl. psa (pachatel, nalezené předměty, veškeré zjištěné poznatky)
- hlásná služba – podání informací o výsledku práce na MČ vysílajícímu útvaru, zpravidla tedy IOS v co nejkratší době, nejlépe ihned po návratu na pracoviště zpracovat veškerou potřebnou dokumentaci.<sup>44</sup>



Obr. č. 10 – Policejní psůvoda a služební pes

---

<sup>43</sup> ZÁVAZNÝ POKYN policejního prezidenta ze dne 17. června 2009, kterým se upravuje činnost služební kynologie a služební hipologie

<sup>44</sup> ZÁVAZNÝ POKYN policejního prezidenta ze dne 17. června 2009, kterým se upravuje činnost služební kynologie a služební hipologie

## Práce technika

Kriminalistickým technikem jsou odebírány kontrolní daktyloskopické otisky případně biologický materiál (DNA) tzv. domácích osob a provádí se konečné balení a fixování stop před odesláním na znalecké pracoviště. Následují pak další technicko-organizační opatření, jako jsou například převoz těla zemřelého na ústav soudního lékařství nebo zabezpečení objektu proti vniknutí nepovolaných osob případně zajištění majetku poškozených osob proti dalšímu zneužití.<sup>45</sup>



Obr. č. 11 – Kriminalistický technik

## Kriminalistická dokumentace

Kriminalistická dokumentace je taktéž součástí práce technika. Dělí se na:

### *Kriminalistická audioexpertiza*

Audioexpertiza se zabývá zejména identifikací osob podle hlasu, identifikací prostředí podle zvuků, které se v záznamu objevují a zkoumáním záznamových zařízení. Vnitřně se dělí na dvě základní oblasti: *Zkoumání mluvených projevů*, zde je cílem určit skupinovou příslušnost mluvčího, tj. typovat jeho věk, vzdělání, povolání, pohlaví nebo místní, popř. sociální příslušnost, a poté na základě vyhodnocení těchto vlastností provést

<sup>45</sup> CHMELÍK, Jan. Místo činu a znalecké dokazování. Plzeň: Vydavatelství a nakladatelství Aleš Čeněk, 2005. s. 50-54

individuální identifikaci mluvčího. *Zkoumání vlastností záznamu* je další oblastí audioexpertizy, kdy je věnována pozornost jeho vzniku. Zde se zkoumání zaměřuje například na určení místa, kde probíhal zaznamenaný mluvený projev, popř. na zdroj či původ tzv. doprovodných či jiných zvuků. Výsledkem zkoumání záznamu a jeho nosiče, může být i určení magnetofonu použitého k pořízení záznamu, případně identifikace konkrétního přístroje. Počátky audioexpertizních zkoumání v Kriministickém ústavu Praha lze datovat od roku 1975, kdy Ing. Jan Málek položil základy samostatnému pracovišti, definoval metody a specifikoval techniku vhodnou pro provádění tohoto druhu expertizního zkoumání. Rozvojem techniky se v současné době přechází od zkoumání analogových materiálů na zpracování digitálních záznamů. Audioexpertiza se stala uznávaným důkazním prostředkem a výraznou měrou se podílí na odhalování anonymních telefonických vyděračů. Například Kyanidový vyděrač který hrozil otrávením potravin byl usvědčen na základě shody jeho hlasu s hlasem v anonymních telefonátech. Audioexpertiza se také podílela na identifikaci mluvčích v telefonátech organizovaných skupin specializujících se například na převádění nelegálních přistěhovalců, distribuci drog apod.<sup>46</sup>



Obr. č. 12 – Kriministická audioexpertiza

<sup>46</sup> <https://www.policie.cz/clanek/celorepublikove-utvary-kriministicky-ustav-praha-zpravodajstvi-test-4.aspx?q=Y2hudW09MQ%3d%3d>

## *Kriminalistická videoexpertiza*

Předmětem videoexpertizy je zkoumání videozáznamů různých formátů pořízených videokamerami, z televizního nebo satelitního vysílání, z multiplexních kamerových (bezpečnostních) systémů, fotoaparáty, mobilními telefony apod. Mohou být uloženy na různých (i poškozených) záznamových médiích - videokazetách, harddiscích, pevných paměťových médiích, DVD, CD apod. U videozáznamů se zkoumá, zda se jedná o originální záznam nebo o kopii, jestli došlo k dodatečným zásahům nebo manipulacím v obrazu. Dále lze zjišťovat podmínky a okolnosti za jakých byl videozáznam pořízen (určení snímaného místa, polohy kameramana, počasí, denní doby apod.) Mimo expertizní činnost je dalším závažným úkolem pracoviště dokumentace procesních úkonů (výslech, rekonstrukce, ohledání místa činu apod.). Tato činnost se řídí přesnými pravidly, která jsou odvozena z náležitostí protokolu daných trestním řádem a precizována mnohaletými zkušenostmi všech orgánů činných v trestním řízení. Důležitou součástí těchto videozáznamů tvoří mluvený komentář, který se řídí obdobnými pravidly. V historických prvopočátcích používání této metody dokumentace byly používány kamery zpravidla na černobílý filmový materiál (8 nebo 16 mm). Pořízený filmový záznam musel být vyvolán ve filmových ateliérech na Barrandově, což v porovnání s fotografiemi trvalo relativně dlouho. Proto bylo pořizování filmové dokumentace procesních úkonů sporadické a zlom přišel až s rozvojem a zaváděním videozáznamu, který je možno použít prakticky okamžitě. Na základě rostoucích požadavků na využívání videodokumentace v procesu dokazování trestné činnosti bylo v Kriminalistickém ústavu Praha vybudováno pracoviště videodokumentace u jehož zrodu stál Dr. Milan Cikán. Díky Ing. Martinu Haubeltovi se náplň činnosti tohoto pracoviště rozšířila o problematiku videoexpertizy. V začátcích této metody byl používán formát Betamax, který byl postupně vytlačen systémem VHS a S-VHS. S nástupem moderních digitálních technologií, se přešlo na formát DV, a v blízké době i ten bude nahrazen formátem HDV (širokoúhlý videozáznam s vysokou rozlišovací schopností). Prvním případem použití videotechniky byla dokumentace nálezu relikviáře sv. Maura na zámku v Bečově nad Teplou. Tento případ také dokumentuje rychlý vývoj techniky v tomto oboru a zároveň zavádění nových moderních dokumentačních prostředků do kriminalistické praxe. Odkrytí relikviáře bylo totiž zaznamenáno ještě na černobílé páskové video SONY, ale dokumentace rekonstrukčních prací již ve svém závěru byla barevně pořizována na systém VHS. Prvním "trestním" případem u kterého byla pořizována videodokumentace rekonstrukce trestné činnosti, byl případ "Spartakiádního vraha Straky".

Videodokumentace se stala součástí trestního spisu a byla prvním případem, kdy videozáznam procesního úkonu promítnutý u soudního přelíčení sloužil jako důkazní prostředek. V současné době Kriminologický ústav Praha vedle videoexpertizní činnosti a dokumentace procesních úkonů, vytváří metodické instruktážní filmy pro potřeby policejní praxe. Ty byly původně zpracovávány pouze pro instruktáž kriminalistických techniků a expertů, ale postupně rostla poptávka po jejich tvorbě i od dalších útvarů PČR a MV nebo Integrovaného záchranného systému. Byly například zpracovány dokumentace průběhu zásahů pořádkových jednotek (CzechTek 2005, MMF 2001, zasedání NATO, zásahy policejních jednotek na Národní třídě 17. listopadu) nebo dokumentace procesních úkonů mediálně známých kauz jako Orlické vraždy, manželé Stodolovi a jiné.<sup>47</sup>

### *Kriminalistická počítačová expertiza*

Kriminalistická počítačová expertiza patří v Kriminalistickém ústavu Praha k nejmladším expertizním oborům. Po několika letech příprav vzniklo v roce 1993 samostatné oddělení počítačové kriminality, které se zaměřilo na analýzu datového obsahu počítačů a datových médií. Praxe však v krátké době ukázala, že problematiku páchaní trestné činnosti s využitím prostředků výpočetní techniky nelze omezit pouze na klasické osobní počítače. Postupně se proto zkoumání rozšiřovalo na veškerou techniku, která je schopna uchovávat informace v podobě digitálních dat. Logicky došlo k přejmenování na oddělení počítačových expertiz a rozčlenění tohoto oddělení na jednotlivé skupiny podle druhu zkoumané techniky a typu zkoumání. Se zvyšujícím se počtem případů, ve kterých byla orgány činnými v trestním řízení vyžadována počítačová expertiza, zároveň došlo k rozšíření tohoto oboru zkoumání i do působnosti krajských ředitelství Policie ČR a k vytvoření pracovišť počítačových expertiz na všech krajských odborech kriminalistické techniky a expertiz. V současné době se oddělení počítačových expertiz zabývá kromě základního zkoumání datového obsahu osobních počítačů všech typů a datových médií také zkoumáním dat uložených v pamětech mobilních telefonů, SIM karet a další telekomunikační techniky. V oblasti zkoumání dat v prostředí počítačových sítí je rozsah analýz limitován především technickým a personálním vybavením pracoviště pouze na vybrané typy síťových serverů, ve složitějších případech jsou poskytovány odborné konzultace a vlastní analýzy jsou pak zpracovávány za pomoci

---

<sup>47</sup> <https://www.policie.cz/clanek/celorepublikove-utvary-kriminalisticky-ustav-praha-zpravodajstvi-test-4.aspx?q=Y2hudW09Mg%3d%3d>

externích specialistů. V omezeném rozsahu se analyzují i další méně rozšířené druhy digitální techniky, jako jsou digitální diáře a databanky, různá jednoúčelová digitální zařízení, kamerové a zabezpečovací systémy apod. Zde je často problémem zajistit potřebnou technologii pro získání dat z paměti pro vlastní analýzu. Samostatnou oblastí, kterou si vynutily praktické zkušenosti, je analýza datových záznamů na magnetických prouzcích plastových karet (platebních, přístupových apod.).<sup>48</sup>

### *Fotografická expertiza*

Rok 1838 je považován za rok vynálezu fotografie. Ve svých počátcích byla nazývána podle francouzského vynálezce L.J.M. Daguerra "daguerrotypii". O dva roky později oznámil francouzský tisk, že: "pařížská policie nechává daguerrovat obličej ve všech zločinců, kteří jí padnou do ruky a přikládá tyto portréty ke spisům. Pokud pak některý z viníků, mezitím propuštěný na svobodu, opět spáchá přestupek dodá se jeho podobizna policejním agentům, kteří ho pak snadněji a rychleji vypátrají." Samotné fotografování zločinců se však neobešlo bez konfliktů. V roce 1863 si londýnští policejní úředníci stěžovali, že mnozí obvinění se fotografování brání! Kriminalistická fotografie byla historicky prvním technickým oborem ve službách policie. Po zveřejnění vynálezu fotografie si tehdejší kriminalisté brzy uvědomili její význam pro policejní praxi. Skončily dlouhé hodiny strávené ve věznicích při tzv. parádách nebo defilírkách a při kreslení portrétů delikventů. V českých zemích byla k policejnímu účelu poprvé použita fotografie v období rakousko-uherského mocnářství a to v Praze, v Bartolomějské ulici čp. 4. Podle zápisů nadstrážníka Antonína Fridricha byl zhotoven první kriminální snímek dne 14. října 1895. První fotografovanou osobou se stal Karel Štefel. Bohužel se tento snímek nedochoval. Pro lepší přehlednost a detailnější klasifikaci byli například zadrženi zloději fotografováni s odcizenými předměty. Počátky systematického využívání fotografie pro potřeby výkonu pátrací služby spadají daleko před rok 1925, kdy byla u zvláštního četnického oddělení zřízena oficiální sbírka fotografií zločinců a současně s tím samostatné fotografické oddělení. V současné době oddělení kriminalistické dokumentace zajišťuje široké spektrum činností. Vykonává znaleckou činnost v oblasti kriminalistické fotografické expertizy a provádí fotografickou dokumentaci expertiz dle požadavků jednotlivých pracovišť ústavu. Na základě dožádání policejních útvarů vyjíždí na místo události, kde provádí fotografickou dokumentaci. V součinnosti s Leteckou

---

<sup>48</sup> <https://www.policie.cz/clanek/celorepublikove-utvary-kriminalisticky-ustav-praha-zpravodajstvi-test-4.aspx?q=Y2hudW09Mw%3d%3d>

službou PČR zajišťuje leteckou fotografickou činnost. K těmto účelům je pracoviště vybaveno speciální unikátní technikou jako jsou přístroje Multifot, Macroscan, Rotafot a Spheron. Další důležitou činností je kriminalistická topografická dokumentace místa události. K tomuto účelu jsou využívány metody blízké fotogrammetrie, jednosnímkové a vícesnímkové fotogrammetrie. Pro topografickou dokumentaci míst velkého rozsahu lze využít globálního polohového systému, proto je oddělení vybaveno profesionálními měřičskými přístroji GPS. Dokumentace se postupně uplatňuje ve formě digitálních dat a 3D zobrazení.<sup>49</sup>

### *Kriminalistická topografická dokumentace*

Topografická dokumentace se zabývá zhotovováním náčrtků a plánek kriminalisticky relevantních míst. Její podstata spočívá ve vyměřování, znázorňování a grafickém zobrazování zemského povrchu a trvalých i pohyblivých předmětů na něm, které jsou promítnuty na rovinnou průmětnu. Topografická dokumentace tak poskytuje informace o rozměru, tvaru a vzájemném umístění jednotlivých objektů a stop na dokumentovaném místě. Kriminalistický ústav Praha se účastnil dokumentování letecké nehody letadla TU 154N, kdy na základě fotografií v měřítku 1:10 byl sestaven model interiéru letounu a identifikováno ohnisko požáru s následným postupem ohně v kajutě. Pracovníci se setkávali i s dokumentací místa činu za ztížených podmínek, jako byl výbuch v dole Pluto, fotografování v podzemních bunkrech nebo pořizování snímků stol ve Štěchovicích. Za použití multispektrální fotografie barokního obrazu pracovníci KÚP identifikovali původní renesanční obraz.<sup>50</sup>

---

<sup>49</sup> <https://www.policie.cz/clanek/celorepublikove-utvary-kriminalisticky-ustav-praha-zpravodajstvi-test-4.aspx?q=Y2hudW09NA%3d%3d>

<sup>50</sup> <https://www.policie.cz/clanek/celorepublikove-utvary-kriminalisticky-ustav-praha-zpravodajstvi-test-4.aspx?q=Y2hudW09NQ%3d%3d>

### 7.1.2 Detailní ohledání

K detailnímu ohledání místa činu se přistupuje po skončení orientačního ohledání, kdy je určen rozsah a způsob ohledání. Při detailním ohledání se již přistupuje k pečlivému ohledání stop a předmětů na místě činu, které se již mohou brát z místa, mohou být převráceny, zajišťují se stopy (in natura, odléváním, snímáním na fólii, odebíráním vzorků biologických materiálů apod.). Dále se provádí podrobná dokumentace zjištěných a zajištěných stop a jiných důkazů pomocí polodetailních a detailních fotografií s měřítkem, náčrtků, videozáznamu apod. Při detailním ohledání je nutné dodržovat zásadu, že se nemění zvolený směr ohledávání, aby nedošlo k tomu, že při změně směru nebude některá část místa činu ohledána. Vše se má ohledávat a popisovat ve vzájemných souvislostech. Je nutné předejít tomu, aby po nalezení stop na předmětech, které již při ohledání budou vést ke konkrétnímu pachateli, došlo již jen k formálnímu pokračování ohledání místa činu. V kriminalistické praxi je používáno několik druhů ohledání místa činu, které závisejí na mnoha faktorech, např. jak je místo činu rozlehlé (může se jednat o ohledání letecké nehody, nebo živelné pohromy), zda se ohledání místa činu provádí v interiéru, nebo v exteriéru apod.<sup>51</sup>

#### *Koncentrické ohledání*

Při koncentrickém způsobu ohledání místa činu se postupuje od okraje do středu místa činu, kterým je obvykle chápán nejdůležitější objekt nacházející se na daném místě, jako je mrtvola, vypáčený objekt, či stanovený bod.<sup>52</sup>

#### *Excentrické ohledání*

Excentrický způsob neboli způsob rozvíjející se spirály spočívá v tom, že ohledání je vedeno od středu místa činu k jeho okrajům. Hojně bývá využíván v případech mravnostní či násilné trestné činnosti, při kterých se na místě nachází tělo zemřelého. V tomto případě se pak mrtvola stává výchozím místem ohledání.<sup>53</sup>

---

<sup>51</sup> Chmelík J. a kol.: *Rukověť kriminalistiky*, Plzeň: Nakladatelství Aleš Čeněk, s.r.o., 2005, str. 16

<sup>52</sup> PORADA, Viktor et. al. *Kriminalistika (teorie, metody, metodologie)*. Plzeň: Aleš Čeněk, 2014. 459 s. ISBN 978-80-7380-490-9. s. 343

<sup>53</sup> PORADA, Viktor et. al. *Kriminalistika (teorie, metody, metodologie)*. Plzeň: Aleš Čeněk, 2014. 459 s. ISBN 978-80-7380-490-9. s. 343



### *Rajónové ohledání*

Podstata rajónového způsobu spočívá v tom, že je místo ohledání rozděleno na několik jednotlivých sektorů, ve kterých probíhá ohledání samostatně. V jednotlivých sektorech je pak rajónový způsob kombinován s koncentrickým či excentrickým způsobem ohledání. V každém sektoru je zvolen vedoucí, který volí příslušný postup a který je odpovědný za řádné ohledání daného rajónu. Využití rajónového způsobu lze nalézt při ohledání rozlehlého, nepřehledného a členitého terénu.<sup>54</sup>

### *Frontální ohledání*

V podstatě se jedná o ohledání místa činu v tzv. rojnici s nasazením většího počtu osob, stojících v těsné blízkosti. Daný způsob ohledání je praktikován na rovném přehledném terénu velké rozlohy. Vyhledávají se stopy nebo předměty například při leteckých haváriích, kdy v případě nálezu se rojnice zastaví a dále se pokračuje až po jejich řádném zadokumentování a zajištění.<sup>55</sup> „*Za ohledání odpovídá vedoucí výjezdového týmu. Technik odpovídá za technickou stránku zajištěná věci a stop. Z tohoto důvodu na místo ohledání vstupuje zpravidla jako první.*“<sup>56</sup>

### **Závěrečná fáze ohledání**

Po ukončení detailního ohledání je potřeba veškeré shromážděné důkazy a stopy odvézt do příslušných prostor k bližšímu zkoumání. Stejně tak je odvezeno i mrtvé tělo. Shromažďuje se dokumentace, sepisuje se protokol o ohledání, schémata a náčrtky.

Pokud je potřeba, může se k ohledání doporučit přizvání nezúčastněné osoby, kterou nejčastěji bývají soudní znalci, pracovníci obecního úřadu, strážníci obecní policie či jiný důvěryhodný občan, jenž je ochoten na místě činu setrvat po dobu ohledání místa činu. V běžných případech se ohledání zúčastní poškozený či oznamovatel, ale jako důvěryhodná osoba se nikdy nepřizve, jelikož by jejich výpověď mohla být později v trestním řízení negativně ovlivněna informacemi, jež získali v průběhu ohledání místa

---

<sup>54</sup> STRAUS, Jirí a kol. Kriminální technika. 3., rozš. vyd. Plzeň: Vydavatelství a nakladatelství Aleš Čeněk, 2012. s. 304

<sup>55</sup> PORADA, Viktor et. al. *Kriminální technika (teorie, metody, metodologie)*. Plzeň: Aleš Čeněk, 2014. 459 s. ISBN 978-80-7380-490-9. s. 343

<sup>56</sup> CHMELÍK, Jan. Místo činu a znalecké dokazování. Plzeň: Vydavatelství a nakladatelství Aleš Čeněk, 2005. s. 54

činu.<sup>57</sup> „Nezúčastněnou osobu je třeba vždy náležitě poučit o smyslu její přítomnosti při ohledání místa činu, o jejích právech a povinnostech a seznámit ji se základními zásadami práce při ohledání místa činu“.<sup>58</sup> Dále výjezdový tým a vedoucí týmu využívají tzv. detailního ohledání.

## 8. Problematické faktory při ohledání místa činu

V této kapitole jsou popsány problematické faktory při ohledání místa činu a dále rozhovory s odborníky, kde je na příkladech popsána a vysvětlena problematika jednotlivých jevů. Při znehodnocování ohledání místa činu mluvíme vlastně o znehodnocování stop a důkazů.

### Negativní okolnosti

Ideálním stavem v rámci ohledání místa činu je, když nalezené a zajištěné stopy přímo potvrzují nebo vyvracejí prvotní odhady. Realita může být však taková, že jsou na místě činu takové stopy, které musejí být nutně v rozporu s tím, co lze s ohledem na ostatní důkazy a stopy předpokládat. Literatura takové zjištění označuje jako negativní okolnosti.<sup>59</sup> *Negativní okolnosti* jsou změny na ohledávaném objektu, jež jsou v logickém rozporu s ostatními informacemi, které se získaly ohledáním. Jedná se buď o neexistenci změny, jež se předpokládají a které by vzhledem k ostatním změnám měly být přítomny, či změny, jež se v celkové situaci zdají jako cizí prvky, nelogické prvky, jež jsou rozdílné či protichůdné, tedy změny, které sice existují, ale dle předpokladů by neměly existovat. Jedná se například o nález mrtvoly, jež má četná bodná a střelná poranění, ale na místě činu chybí stopy po krvi. Negativní okolnosti se odrážejí ve stopách, které zjišťujeme na místě činu. Stopy v prachu, které očividně signalizují, že na určitém objektu ležel postavený předmět ve tvaru stopy v prachu, ovšem tento předmět na místě činu není. Lze tedy předpokládat, že tento předmět byl odcizen. Negativní okolnosti jsou významným faktorem a nesmějí být podceňovány. Negativní okolnosti jsou zdrojem informací při

---

<sup>57</sup> CHMELÍK, Jan. Místo činu a znalecké dokazování. Plzeň: Vydavatelství a nakladatelství Aleš Čeněk, 2005. s. 50-54

<sup>59</sup> PORADA, Viktor et. al. Kriminlaistika (teorie, metody, metodologie). Plzeň: Aleš Čeněk, 2014. s. 300

ohledání zinscenovaných událostí neboli událostí uměle vytvořených. Negativní okolnosti bývají vytvořeny z důvodu:<sup>60</sup>

- Zinscenování představy o tom, že v daném místě ohledání byl spáchán kriminální čin
- Umělého vytvoření zdánlivého průběhu kriminálního činu s cílem zakrytí závažnějšího a hlavního kriminálního činu
- Zakrytí stop po kriminálním činu
- Vytvoření klamně představy u ohledávajícího policisty o skutečnostech kriminálního činu

Z pohledu objektivnosti poznání činu mají tyto negativní okolnosti pozitivní dopady na celý proces prověřování události. Velice významně totiž přispívají k objektivnímu poznání té správné podstaty události a ve velmi mnoha případech pak mohou poukázat na inscenaci nebo zakrývání trestné činnosti a na skutečnost, že místo činu není tím místem činu (při nálezů mrtvoly není místo místem, kde ke kriminálnímu činu došlo) a také, že zajištěné stopy jsou pachatelem vytvořeny záměrně, či pachatel stopy na místě činu zahladil. Negativní okolnosti ovšem mohou vzniknout nejen záměrnou činností pachatele, ale i přirozenými změnami. V takových případech na vzniku negativních okolností podílí faktor času, působení přírodních vlivů, fyzikálních, biologických či chemických procesů, lidský nebo zvířecí faktor. Tyto příčiny můžeme rozdělit:<sup>61</sup>

#### *Přirozené změny na místě činu.*

V těchto případech je hlavním faktorem vzniku negativních okolností čas, který má za následek např. odpařování tekutin, stárnutí materiálu, biologický rozpad a další změny, které nesouvisí s daným případem.

#### *Nepřirozené změny na místě činu.*

V těchto případech se jedná převážně o negativní okolnosti, které vytvořil přímo pachatel za účelem zahlazení důkazů nebo stop zanechaných na místě činu, nebo přímo

---

<sup>60</sup> CHMELÍK, Jan. Místo činu a znalecké dokazování. Plzeň: Vydavatelství a nakladatelství Aleš Čeněk, 2005. s. 31

<sup>61</sup> CHMELÍK, Jan. Místo činu a znalecké dokazování. Plzeň: Vydavatelství a nakladatelství Aleš Čeněk, 2005. s. 31

utajení činu. Tyto negativní okolnosti se při ohledání místa činu vyskytují nejčastěji a je proto potřeba se na tyto okolnosti obzvlášť zaměřit.

*Nedůsledná a neodborná práce zasahujících nebo ohledávajících policistů.*

Jde o špatné a chybné metody ohledání místa činu a další subjektivní faktory.<sup>62</sup>



Obr. č. 13 – Kriminalistický ústav v Praze

---

<sup>62</sup> CHMELÍK, Jan. Místo činu a znalecké dokazování. Plzeň: Vydavatelství a nakladatelství Aleš Čeněk, 2005. s. 32

## 9. Rozhovory s odborníky

V této kapitole jsou zpracovány rozhovory s odborníky s dlouholetou praxí. Rozhovory jsou zpracované ve formě příkladů různých případů znehodnocování kriminalistických stop a problematiku ohledání místa činu.

Rozhovor je dělán s odborníkem v kriminalistické technice, jež má dlouholetou praxi.

### 1. Jak vypadá náplň vaší práce na místě činu ohledání?

*„Na místě činu se jako kriminalistický technik zabývám vyhledáváním kriminalistických stop a jejich zajišťování, dále dokumentací místa činu a stop a to fotografováním.*

*V praxi to znamená, že nejprve celé místo činu vyfotografuji, a následně postupuji cestou pachatele, a vyhledávám stopy. Tyto stopy jsou jednak viditelné, jako např. trasologické, mechanoskopické, věcné, a dále stopy, které se musejí vyvolat, jedná se o stopy daktyloskopické. stopa musí být tedy zjištěitelná a zároveň zajištěitelná. Každou stopu je nejprve třeba vyfotografovat s měřítkem a patřičným číslem a následně tuto zajistit a vhodně zabalit pro případ přepravy. Část stop lze zajistit na místě pouze fotograficky, např. trasologické stopy, daktyloskopické stopy.“*

### 2. Jakým způsobem postupujete, pokud máte dojem, že je místo ohledání či kriminalistická stopa znehodnoceno?

*„V případě, že šetřením na místě činu zjistíme, že došlo nějakým způsobem k narušení místa činu a možnému znehodnocení stop, toto beru v patrnosti, avšak na místě činu postupuji jako by na místě činu byl jen pachatel, a zajišťuji stopy, bez tohoto ohledu. Určité procento takových znehodnocených stop lze vyloučit tzv. kontrolními odběry domácích osob, např. otisky jejich bot, daktyloskopické otisky, případně odběr DNA, kdy dojde k vyloučení těchto osob při porovnání se zajištěnými stopami.“<sup>63</sup>*

---

<sup>63</sup> Rozhovor s odborníky – kriminalistický technik

### **3. Jaký postup využíváte, pokud víte, že na místě ohledání bylo např. v dobré víře uklizeno, či manipulováno oznamovatelem?**

*„Postup je stejný jako při každém ohledání místa činu, jen je třeba větší součinnost s oznamovatelem, který nás upozorní na to, jakým způsobem bylo s věcmi manipulováno.“<sup>64</sup>*

### **4. Co děláte v případě, kdy je zřejmé, že pachatel se po sobě snažil stopy zneškodnit a na místě ohledání se objevují negativní okolnosti a stopy navíc?**

*„V případě znehodnocování stop pachatelem se jedná o větší problém, neboť tímto jednáním pachatel stopy znehodnocuje, a to buď mechanicky, např. utíráním, odnášením poškozených věcí, nebo chemicky, postříkáním místa činu různými roztoky, prášky, kořením. I v těchto případech se však přistupuje k ohledání s maximálním důrazem, aby bylo možno vytěžit co nejvíce stop, většinou dochází takto ke znehodnocení stop biologických a pachových, přesto se snažíme i v tomto případě tyto stopy zajišťovat.“*

### **5. Jaké jsou postupy, když na místě ohledání evidentně zapůsobil faktor času a přírodních jevů a kriminalistické stopy už nejsou příliš kvalitní.**

*„V tomto případě se postupuje stále stejným způsobem, jen vyhledávání stop je ještě více důkladnější, s ohledem na jejich menší kvalitu.“*

### **6. Jak zajišťujete pachovou stopu?**

*„Pachová stopa se provádí tím způsobem, že na místě činu nesmí být žádné další osoby. Použije se tzv. sada pro odběr pachové stopy, která se skládá ze tří sklenic v kterých se nachází spec, hadr tzv. Aratech. Tento se ze sklenice vyjme za pomoci pinzety přiloží se na daný předmět, nebo místo, toto se překryje alobalem a nechá vyvolávat po době nejméně 30 minut. K tomuto uvádím, že se dá použít forma tzv. stěru uvedeným Aratexem, avšak v praxi se toto ve větší míře nepoužívá. Mezitím, co dochází k vyvolávání pachové stopy se provedou dva vzorky doplňkové konzervy na jiném místě, než je místo činu. Provádí se Aratexem a stěrem.“*

---

<sup>64</sup> Rozhovor s odborníky – kriminalistický technik

## **7. Jak a za jakých podmínek spolupracujete s psovody?**

*„S psovodem se jako kriminalistický technik v zásadě moc neseťkávám, a v případech, kdy jsme spolu na místě činu, většinou spolupráce spočívá ve vymezení teritoria pro ohledání místa činu v souvislosti s nasazením psa, tedy, aby nedošlo k vzájemnému znehodnocení stop.“<sup>65</sup>*

## **8. Setkal jste se někdy se stopu, jež byla poškozena zvířetem?**

*„Poškozená stopa zvířetem bývá většinou u stop pachových, kdy na místě činu je zvíře, které stopu kontaminuje.“*

## **9. Jak postupujete při ohledání stop na zemřelé osobě?**

*„Na zemřelých osobách se většinou hledají prvotně stopy po možné manipulaci cizí osobou za účelem zjištění, zda nedošlo k násilné smrti, a provádí se tak, že u zemřelého se prohlížejí oči, zda nejsou překrvené následkem škrvení, dále se prohlíží krk z přední i zadní části, hledají se případné stopy po škrtidle, dále se prohlíží trup a slabiny zemřelého, kde se hledají stopy po násilí, dále ruce v oblasti zápěstí a nohy v oblasti kotníků, kde se hledají stopy, po případném vlečení osoby apod. Při zjištění násilného jednání na těle zemřelého se provádí soudní pitva a hledají se další stopy, daktyloskopické a biologické.“*

## **10. Stalo se Vám někdy, že na místě ohledání nebyla žádná stopa?**

*„Na každém místě činu pachatel stopu zanechává, záleží však na možnosti zjištělnosti a zajistitelnosti stopy, a na jejím procesním využití, tudíž kriminalistický technik musí vždy vyhodnotit smysl takové stopy, tudíž v ojedinělých případech se může stát, že žádnou stopu nezajistí, s ohledem na uvedené podmínky na místě činu.“<sup>66</sup>*

---

<sup>65</sup> Rozhovor s odborníky – kriminalistický technik

<sup>66</sup> Rozhovor s odborníky – kriminalistický technik

## Příklady odborníků

V této části jsou popsány další příklady, jež vyplývají z rozhovorů s odborníky

### *Negativní činnost oznamující osoby*

Tento negativní faktor se stává běžně, většinou se jedná o starší osoby, jež oznámí nějaký trestný čin. Když se k nim výjezdový tým dostaví, tak zjistí, že oznamovatel před jejich příjezdem tzv. trochu poklidil, či že chtěl být nápomocný, proto objekty, na nichž by mohly být potenciální stopy přerovnal, připravil. Tímto svým jednáním ovšem více uškodil, neboť potenciální stopy znehodnotil, znehodnotil tedy i místo činu, jež mělo být ohledáno.

Dalším příkladem, kdy oznamovatel svým chováním přispěl k znehodnocení místa činu může být například loupežné přepadení benzínové pumpy. V takovém případě může oznamovatel, dejme tomu prodavač na benzínové pumpě nahlásit loupežné přepadení této benzínové pumpy, ovšem než se výjezdový tým dostaví na místo činu, tak oznamovatel například prodá nějaké zboží, dejme tomu krabičku cigaret zákazníkovi, jež přišel pár minut po loupežném přepadení. V takovémto případě, by neměl oznamovatel nikoho do prodejny pustit a na nic sahat.

### *Pachatel po sobě zneškodnil stopy*

V tomto případě se jedná o jedno z nejvážnějších znehodnocování stop, jelikož pachatel bývá důsledný a stopy se snaží zneškodnit co nejlépe, například utíráním objektů, či použitím chemických prostředků, kde se poté velice složitě dají stopy zkoumat. Ovšem může se také stát, že pachatel svým jednáním naopak vytvoří nové stopy, které vytvořit nechtěl.<sup>67</sup>

---

<sup>67</sup> Rozhovor s odborníky – kriminalistický technik



### *Znehodnocování místa činu třetí osobou*

V tomto případě se jedná například o osobu, jež je oznamovatelem nějaké trestné události, ovšem není její obětí a snaží policii „pomoc“ takovým způsobem, že se například snaží zajistit stopu sám, chce být aktivní a nápomocný a naopak tím stopy více poškodí a znehodnotí.

Dalším takovým příkladem může být například větší skupina lidí, která zjistí, že se v jejich okolí odehrál nějaký trestný čin a většinou ze zvědavosti se jde podívat, čímž poškodí, podupe potenciální stopy, jež by mohly být na místě ohledání.<sup>68</sup>

---

<sup>68</sup> Rozhovor s odborníky – kriminalistický technik

## **10. Vyhodnocení rozhovorů a příkladů**

Dle šetření pomocí rozhovorů s kriminalistickými odborníky a uvedení příkladů negativních vlivů a faktorů při ohledání místa činu je zřejmé, že teorie vychází z praxe a v mnoha ohledech se shoduje. Cílem tohoto rozhovoru bylo přiblížit a nastínit, jak probíhá práce kriminalistického technika, jakým způsobem získává stopy na místě činu, či jak postupuje se znehodnoceným místem činu a kriminalistickými stopami. Dále bylo díky rozhovorům a uvedeným příkladům z praxe názorně ukázáno, jak mohou negativní faktory vzniknout a jak občan (např. oznamovatel) může místo činu poškodit a znehodnotit. Tyto rozhovory a příklady měly za cíl přiblížit a ukázat, čemu se eventuálně jako oznamovatel vyvarovat a nač si dát pozor a být opatrný.

## Závěr

Bakalářská práce je primárně věnována definování kriminalistických stop, ohledání místa činu a negativních faktorech, jež na ohledání místa činu a ohledání kriminalistických stop působí.

Cílem teoretické části bylo rozdělit a definovat kriminalistické stopy, přiblížit představu o tom, jak kriminalistická stopa vypadá, dále popsat práci kriminalistických techniků a přiblížit postup získávání kriminalistických stop. Dále bylo cílem definovat a rozdělit negativní faktory, jež mohou mít vliv na místo činu a jeho ohledání. V bakalářské práci byla nastíněna důležitost a pojem kriminalistické dokumentace, její druhy.

Cílem praktické části bylo přiblížit a rozdělit negativní faktory a jejich příčiny a tím tak trochu informovat širokou veřejnost o tomto problému, tím více přiblížit a ukázat, čeho se v určitých situacích, jež mohou nastat vyvarovat a jak eventuálně postupovat. V bakalářské práci bylo využito rozhovorů s odborníky a ukázáno na příkladech z praxe negativní vlivy a faktory při ohledání místa činu. Dále bylo nastíněno jak kriminalistický technik přímo postupuje při vykonávání své práce při ohledání místa činu a při zajišťování a ohledávání kriminalistických stop.

Cílem této bakalářské práce bylo celkové přiblížení tématu negativní faktory při ohledání místa činu, a dále přiblížení pojmů kriminalistických stop, jejich získávání a dělení a dále také práce odborníků. Práce tím směřuje na celkové zamyšlení se nad tímto tématem a pomoci čtenářům této práce při jejich potenciálním setkání se s místem činu ať náhodným či ve formě oznamovatele trestné události a tím vyvarování se špatné manipulace s kriminalistickými stopami či znehodnocováním místa činu.

## Seznam použitých zdrojů

### Literární zdroje

1. MUSIL, J., KONRÁD, Z., SUCHÁNEK, J. *Kriminalistika*. 2. přepracované a doplněné vyd., Praha, C.H.Beck, 2004, 315 s.
2. STRAUS, Jiří, Viktor PORADA a kol. *Trasologie*. 1. vydání. Praha: VŠFS, 2019, 188 s. Edice SCIENCEpress. ISBN 978-80-7408-197-2.
3. PORADA, Viktor et. al. *Kriminlaistika (teorie, metody, metodologie)*. Plzeň: Aleš Čeněk, 2014. 459 s. ISBN 978-80-7380-490-9. 289 s.
3. §158 odst. 3) zákona č. 141/1961 Sb., Trestní řád In: CODEXIS ACADEMIA [právní informační systém]. ATLAS consulting [vid. 10. 2. 2016].
4. §115 odst. 2) zákona č. 141/1961 Sb., Trestní řád In: CODEXIS ACADEMIA [právní informační systém]. ATLAS consulting [vid. 10. 2. 2016].
5. §114 odst. 1) zákona č. 141/1961 Sb., Trestní řád In: CODEXIS ACADEMIA [právní informační systém]. ATLAS consulting [vid. 10. 2. 2016].
6. PORADA, Viktor et. al. *Kriminlaistika (teorie, metody, metodologie)*. Plzeň: Aleš Čeněk, 2014. 459 s. ISBN 978-80-7380-490-9. 295 s.
7. Hlaváček, J. Protivinský, M. *Praktická kriminalistika*. vyd. Kriminalistická ústav Praha Policie ČR, 2007.A5, 240 s.
8. CHMELÍK, Jan. *Místo činu a znalecké dokazování*. Plzeň: Vydavatelství a nakladatelství Aleš Čeněk, 2005. 304 s.
9. RYBÁŘ, M. *Základy kriminalistiky*. 1. vyd. Dobrá Voda u Pelhřimova, Vydavatelství a nakladatelství Aleš Čeněk, 2001. 232 s.
10. MAGUIRE, M. MORGAN, R. REINER, R. *The Oxford Handbook of Criminology*, Oxford University Press Incorporated, 2007, 1185 s. ISBN 0199205442, 9780199205448
121. SUCHÁNEK, J. a kol. *Kriminalistika – kriminalistickotechnické metody a prostředky*. 2.vyd.Praha: PA ČR, 1999. 608 s.
12. STRAUS, Jiří a kol. *Kriminalistická technika*. 3., rozš. vyd. Plzeň: Vydavatelství a nakladatelství Aleš Čeněk, 2012. 446 s. ISBN 978-80-7380-409-1

## **Elektronické zdroje**

13. Policie ČR. Kriminalistická dokumentace. Analýza dat (kriminalistická audiexpertiza, videoexpertiza, počítačová expertiza, fotografická expertiza) a kriminalistická dokumentace [online]. Praha: Policie České republiky Kriminalistický ústav. Dostupné z WWW: <https://www.policie.cz/clanek/celorepublikove-utvary-kriminalisticky-ustav-praha-zpravodajstvi-test-4.aspx?q=Y2hudW09MQ%3d%3d>.

14. Policie ČR. Kriminalistická dokumentace. Analýza dat (kriminalistická audiexpertiza, videoexpertiza, počítačová expertiza, fotografická expertiza) a kriminalistická dokumentace [online]. Praha: Policie České republiky Kriminalistický ústav. Dostupné z WWW: <https://www.policie.cz/clanek/celorepublikove-utvary-kriminalisticky-ustav-praha-zpravodajstvi-test-4.aspx?q=Y2hudW09Mg%3d%3d>.

15. Policie ČR. Kriminalistická dokumentace. Analýza dat (kriminalistická audiexpertiza, videoexpertiza, počítačová expertiza, fotografická expertiza) a kriminalistická dokumentace [online]. Praha: Policie České republiky Kriminalistický ústav. Dostupné z WWW: <https://www.policie.cz/clanek/celorepublikove-utvary-kriminalisticky-ustav-praha-zpravodajstvi-test-4.aspx?q=Y2hudW09Mw%3d%3d>.

16. Policie ČR. Kriminalistická dokumentace. Analýza dat (kriminalistická audiexpertiza, videoexpertiza, počítačová expertiza, fotografická expertiza) a kriminalistická dokumentace [online]. Praha: Policie České republiky Kriminalistický ústav. Dostupné z WWW: <https://www.policie.cz/clanek/celorepublikove-utvary-kriminalisticky-ustav-praha-zpravodajstvi-test-4.aspx?q=Y2hudW09NA%3d%3d>.

17. Policie ČR. Kriminalistická dokumentace. Analýza dat (kriminalistická audiexpertiza, videoexpertiza, počítačová expertiza, fotografická expertiza) a kriminalistická dokumentace [online]. Praha: Policie České republiky Kriminalistický ústav. Dostupné z WWW: <https://www.policie.cz/clanek/celorepublikove-utvary-kriminalisticky-ustav-praha-zpravodajstvi-test-4.aspx?q=Y2hudW09NQ%3d%3d>.



## **Seznam obrázků**

Obrázek 1: Mechanoskopická stopa – str. 12

Obrázek 2: Stopa plošná statická – str. 14

Obrázek 3: Argentorát – str. 15

Obrázek 4: Trasologická stopa – str. 17

Obrázek 5: Kriminalistická balistika – str. 19

Obrázek 6: Analýza biologických objektů – str. 21

Obrázek 7: Ohledání místa činu – str. 22

Obrázek 8: Ohledání mrtvoly – str. 26

Obrázek 9: Ohledání dokumentů – str. 26

Obrázek 10: Policejní psovod a služební pes – str. 33

Obrázek 11: Kriminalistický technik – str. 34

Obrázek 12: Kriminalistická audioexpertiza – str. 35

Obrázek 13: Kriminalistický ústav v Praze – str. 44

## **Přílohy**

Otázky z rozhovoru s odborníky

1. Jak vypadá náplň vaší práce na místě činu ohledání?
2. Jakým způsobem postupujete, pokud máte dojem, že je místo ohledání či kriminalistická stopa znehodnoceno?
3. Jaký postup využíváte, pokud víte, že na místě ohledání bylo např. v dobré víře uklizeno, či manipulováno oznamovatelem?
4. Co děláte v případě, kdy je zřejmé, že pachatel se po sobě snažil stopy zneškodnit a na místě ohledání se objevují negativní okolnosti a stopy navíc?
5. Jaké jsou postupy, když na místě ohledání evidentně zapůsobil faktor času a přírodních jevů a kriminalistické stopy už nejsou příliš kvalitní.
6. Jak zajišťujete pachovou stopu?
7. Jak a za jakých podmínek spolupracujete s psůvody?
8. Setkal jste se někdy se stopu, jež byla poškozena zvířetem?
9. Jak postupujete při ohledání stop na zemřelé osobě?