

**VYSOKÁ ŠKOLA EVROPSKÝCH A REGIONÁLNÍCH
STUDIÍ, Z. Ú., ČESKÉ BUDĚJOVICE**

BAKALÁŘSKÁ PRÁCE

Kriminalistická stopa a její využití v policejní praxi

Autor práce: David Rosendorfský, DiS.
Studijní obor: Bezpečnostně právní činnost ve veřejné správě
Forma studia: kombinovaná
Vedoucí práce: Mgr. Jan Hovorka
Katedra: Katedra právních oborů a bezpečnostních studií

Čestné prohlášení

Prohlašuji, že jsem bakalářskou práci vypracoval samostatně, na základě vlastních zjištění a s použitím odborné literatury a materiálů uvedených v seznamu použitých zdrojů.

Prohlašuji, že v souladu s § 47b zákona č. 111/1998 Sb. v platném znění souhlasím se zveřejněním své bakalářské práce – v elektronické podobě ve veřejně přístupné části infodisku VŠERS a v tištěné podobě knihovnou VŠERS, a to se zachováním mého autorského práva k odevzdanému textu této kvalifikační práce. Souhlasím dále s tím, aby toutéž cestou byly v souladu s uvedeným ustanovením zákona č. 111/1998 Sb. zveřejněny posudky vedoucího a oponentů práce i záznam o průběhu a výsledku obhajoby kvalifikační práce. Rovněž souhlasím s porovnáním textu mé kvalifikační práce systémem na odhalování plagiátů.

.....
David Rosendorfský, DiS.

Poděkování

Děkuji vedoucímu bakalářské práce Mgr. Janu Hovorkovi, za cenné rady, připomínky, výbornou komunikaci, trpělivost a metodické vedení této práce. Dále bych chtěl poděkovat své rodinně a přítelkyni za dobré zázemí, podporu a trpělivost.

Abstrakt

Tato bakalářská práce s názvem „*Kriminalistická stopa a její využití v policejní praxi*“ obsahuje sedm kapitol, v nichž čtenáři postupně předkládá informace o kriminalistických stopách a policejních činnostech, které v praxi souvisejí s jejich zjišťováním, zajišťováním a dokumentací. Ve stěžejní teoretické části této práce je nejdříve popsán a analyzován termín kriminalistický stopa, následně pak typologie kriminalistických stop. Na typologii volně navazuje kapitola o vzniku, vyhledávání, zajišťování a zániku kriminalistických, k čemuž jsou taktéž uvedeny metody kriminalistické dokumentace. Logicky na to je pak popsáno praktické využití kriminalistických stop a poté je v práci uvedena kapitola o ohledání, jakožto jeden z významných institutů užívaných k vyhledání, zajištění a zadokumentování kriminalistických stop. Práce je pak uzavřena kazuistikou, na níž jsou aplikovány předchozí informace tak, jak se reálně dějí v policejní praxi.

Klíčová slova

Kriminalistická stopa, ohledání, místo činu, kriminalistická identifikace, kriminalisticky relevantní událost

Abstract

This bachelor thesis entitled "Criminalistic trace and its use in police practice" contains seven chapters in which it gradually presents information about criminalistic traces and police activities related to their detection, detention and documentation. In the main theoretical part of this thesis is first described and analyzed the term criminalistic trace, then typology of criminalistic traces. The typology is loosely linked to the chapter on the establishment, search, seizure and extinction of forensic science, which are also given methods of forensic documentation. Logically to this the practical use of forensic traces is described and then the chapter on search as one of the important institutes used to find, secure and document forensic traces is described. The work is then concluded by a case report on which the previous information is applied, as it real happens in police practice.

Keywords

Criminalistic trace, examination, crime scene, criminalistic indentification, criminalologically relevant event

Bibliografický záznam

ROSENDORFSKÝ, David *Kriminalistická stopa a její využití v policejní praxi : bakalářská práce*. České Budějovice : Vysoká škola evropských a regionálních studií, z. ú. 2020. 67 s. Vedoucí bakalářské práce : Mgr. Jan Hovorka.

Obsah

ÚVOD	7
1 CÍLE A METODIKA	8
2 TERMINOLOGIE	10
3 DĚLENÍ KRIMINALISTICKÝCH STOP	16
3.1 PAMĚŤOVÉ STOPY	17
3.2 MATERIÁLNÍ STOPY.....	19
3.3 KLASIFIKACE PODLE OBORU KRIMINALISTICKO-TECHNICKÉHO ZKOUMÁNÍ	23
3.4 POČÍTAČOVÉ (DIGITÁLNÍ) STOPY	24
4 KRIMINALISTICKÁ STOPA	26
4.1 VZNIK KRIMINALISTICKÉ STOPY	26
4.2 VYHLEDÁVÁNÍ, ZAJIŠŤOVÁNÍ A ZÁNİK KRIMINALISTICKÝCH STOP	33
4.3 DOKUMENTACE KRIMINALISTICKÝCH STOP	36
5 VYUŽITÍ KRIMINALISTICKÝCH STOP	42
5.1 KRIMINALISTICKÁ IDENTIFIKACE.....	45
6 OHLEDÁNÍ	50
6.1 DRUHY OHLEDÁNÍ	51
6.2 ZÁSADY OHLEDÁNÍ	53
6.3 METODY A POSTUPY OHLEDÁNÍ MÍSTA ČINU.....	55
6.4 NEGATIVNÍ OKOLNOSTI OHLEDÁNÍ.....	57
7 KAZUISTIKA	59
ZÁVĚR	64
Seznam literatury	65
Příloha č. 1	66
Příloha č. 2	67

ÚVOD

Policie České republiky plní úkoly, které jí jsou stanoveny (dány) jednak zákonem č. 273/2008 Sb., o Policii České republiky, ale plní úkoly a realizuje opatření, která vyplývají z vnitřních předpisů tohoto bezpečnostního sboru a také plní úkoly a provádí opatření, která vyplývají z celospolečenské a bezpečnostní situace v České republice.

Mezi tyto úkoly se řadí zejména vyhledávání a objasňování trestné činnosti a plnění úkolů policejního orgánu v trestním řízení. Do těchto úkolů lze zahrnout i správnou a důslednou realizaci metod, postupů a jednotlivých úkonů na místech vyhledaných nebo oznámených trestných činů.

Aby bylo možné takové úkoly plnit, využívají policisté svých odborných znalostí, pracovních i osobních zkušeností, které pramení jednak z četnosti těchto úkolů v policejní praxi a jednak z poznatků, které získávají celoživotním studiem, do kterého jsou zařazovány moderní poznatky z kriminalistiky, trestně právních věd a také a poznatky z dalších forenzních disciplín.

Právě kriminalistika, jako věda i praktická činnost, přináší policistům celou řadu významných informací o moderních metodách a postupech, které mohou realizovat v rámci prováděných úkolů, úkonů i opatření, uvádí řadu nových metodických postupů, a představuje nové technické prostředky, které napomáhají řádnému vyhledání, zajištění a dokumentaci kriminalistických stop, díky nimž mohou policisté objasňovat trestnou činnost, zjišťovat pachatele této trestné činnosti a přinášet poznatky, jak chránit občany a společnost před škodlivými následky takové trestné činnosti.

Téma „*Kriminalistická stopa a její využití v policejní praxi*“ bylo vybráno proto, že kriminalistická stopa a její obsah má specifickou roli v procesu zjišťování a objasňování trestné činnosti a pro objasnění dalších kriminalisticky relevantních událostí. Zároveň je to pro policisty významný zdroj kriminalisticky významných informací o trestném činu, o mechanismu jeho spáchání, o pachateli takového činu, ale i o oběti, o svědcích a o dalších důležitých okolnostech umožňující vyřešení události.

1 CÍLE A METODIKA

Cílem této práce bude předat odborné veřejnosti informace o kriminalistických stopách, o jejich dělení, o tom za jakých podmínek vznikají, trvají a zanikají tyto stopy, a také představit metody, postupy a prostředky využívané k jejich vyhledání, zajišťování a dokumentaci, tak, aby se staly trestně právně hodnotnými důkazy.

Tato práce bude rozdělena do dvou samostatných celků. V první a rozsáhlejší části budou prezentovány teoretické informace z kriminalistické vědy a policejní praxe, budou představeny postupy a prostředky využívané k ohledání místa činu, a také prezentovány postupy policistů při vyhledávání a zajišťování kriminalistických stop, které jsou upraveny vnitřními normami a metodikami Policie České republiky (dále jen PČR). Druhou, kratší část, bude tvořit kazuistika, ve které bude prezentován skutečný případ z policejní praxe v návaznosti na, v první části uvedené, teoretické poznatky. Práce bude rozčleněna do celkem pěti samostatných kapitol.

V první kapitole budou uvedeny cíle, kterých má být dosaženo a metody, které k tomu budou využity.

Druhá kapitola bude věnována vymezení pojmů a jejich popisu. Jedná se o pojmy, které je důležité vysvětlit, neboť budou využívány v návaznosti na následující text a je nutno jejich obsah blíže objasnit.

Třetí kapitola bude obsahovat informace o kriminalistických stopách, přesněji o jejich vzniku, trvání a zániku, o dělení kriminalistických stop.

Ve čtvrté kapitole budou uvedeny metody, postupy a prostředky využívané policisty k vyhledávání, zajišťování a dokumentaci. Bude zde poukázáno i na možnosti využití těchto stop jako důkazního materiálu.

Pátá kapitola bude obsahovat informace o využití kriminalistických stop, a to aplikací metody identifikační. Zde budou prezentovány možnosti identifikace osob a věcí.

Šestá kapitola bude věnována nejčastěji využívané kriminalistické metodě v policejní práci, metodě ohledání, které se využívá jak při zjišťování stavu nějakého objektu nebo místa, tak i jejich obsahu, co se týká výskytu kriminalisticky využitelných stop.

V sedmé kapitole bude prezentován a rozebrán z hlediska postupu policistů na místě činu skutečný případ z policejní praxe, kde budou identifikační údaje

pozměněny. Smyslem této kapitoly bude představit postup policistů na místě činu v reálu v návaznosti na kriminalistickou teorii.

Pro splnění stanovaných cílů práce budou využity metody studia odborné literatury, analýzy, syntézy a dedukce zjištěných dat a metoda logického myšlení.

2 TERMINOLOGIE

V této části práce budou uvedeny odborné názvy a bude proveden rozbor odborné terminologie, která bude využita v další části práce a obsah uvedených výrazů bude důležitý pro pochopení dalšího obsahu práce. Bude se jednat o následující pojmy:

- a) **KRIMINALISTICKÁ STOPA,**
- b) **MATERIÁLNÍ PROSTŘEDÍ,**
- c) **VĚDOMÍ ČLOVĚKA,**
- d) **VIRTUÁLNÍ PROSTŘEDÍ,**
- e) **MÍSTO ČINU,**
- f) **KRIMINALISTICKY RELEVANTNÍ UDÁLOST,**
- g) **KRIMINALISTICKÁ IDENTIFIKACE,**
- h) **KRIMINALISTICKO-TECHNICKÉ ZKOUMÁNÍ.**

KRIMINALISTICKÁ STOPA

Kriminalistická stopa je ústředním pojmem, který bude v práci opakovaně uváděn. Je proto nezbytné zde provést rozbor tohoto pojmu. Ambicí této práce není hlubší zkoumání jednotlivých definic termínu kriminalistická stopa, neboť těchto definic je uváděno hned několik, či vzájemné porovnávání z hlediska jejich obsahu.

Pojem kriminalistická stopa je jedním ze stěžejních pojmů kriminalistické vědy, kriminalistické praxe a v kontextu s policejní praxí má zde nezastupitelné místo. V odborné literatuře se uvádí, že: *„Kriminalistické stopy představují při odhalování, vyšetřování a předcházení trestné činnosti významný faktor pro proces poznání vyšetřované události.“*¹

Pro potřeby této práce je vhodné uvést tedy, jednu z možných definic, obecně uznávanou v české kriminalistice, která zní: *„Kriminalistickou stopou je každá změna v materiálním prostředí nebo ve vědomí člověka, která příčinně či alespoň místně a časově souvisí s vyšetřovanou událostí, obsahuje kriminalisticky nebo i trestněprávně relevantní informaci a je zjistitelná i využitelná pomocí přístupných kriminalistických, přírodovědných a technických metod, prostředků a postupů.“*²

Současná kriminalistická teorie hovoří o tom, že každá KRU probíhá v reálném, tedy ve skutečném nebo virtuálním světě, kdy není možné, aby nedošlo k výměně

¹ CHMELÍK, Jan a kolektiv. *Rukověť kriminalistiky*. Plzeň: Vydavatelství a nakladatelství Aleš Čeněk s.r.o., 2005, str. 85.

² MUSIL, Jan a kolektiv. *Úvod do kriminalistiky*. Praha: Policejní akademie České republiky, 1998, s. 79.

informací mezi dotčenými objekty.³ Jinak řečeno, pokud na sebe během KRU působí dva reálné objekty, jeden na druhého, nebo oba současně na sebe, zaznamenají změnu, tedy kriminalistickou stopu.

Výše uvedená definice obsahuje několik podstatných informací o kriminalistické stopě, které je nutno rozvést a lze ji strukturovat takto:

- část, ve které je uvedeno, že **se jedná o každou změnu v materiálním prostředí nebo vědomí člověka**, čímž se dotýká dělení stop, které bude následně blíže popsáno,
- část, ve které se uvádí, že **stopou je spojena příčinně, místně a časově** s vyšetřovanou událostí, je uváděna spojitost s dobou, kdy k události došlo, s místem, kde se tak stalo a s příčinou, která jí předcházela.
- část, kde je nutno uvažovat, o tom že kriminalistická stopa musí být zjistitelná, využitelná podle současných užívaných a uznávaných metod v kriminalistické praxi, se vztahuje k současnému vědeckému poznání vztahující se ke kriminalistickým stopám a využití jejich informačního pole. Dlužno dodat, že využitelná kriminalistická stopa musí být uchovatelná a musí existovat způsob její dokumentace tak, aby ji bylo možno využít v policejní praxi, a následně v trestním řízení, jako důkaz.

Obecně lze konstatovat, že kriminalistickou stopou je každá změna na místě, kde se alespoň část jednání pachatele uskutečnila a tato změna souvisí s jednáním pachatele, oběti nebo jiných osob, které se na místě činu nacházely a nějak se na činu, zpravidla trestném činu, podílely.

MATERIÁLNÍ PROSTŘEDÍ

Pod pojmem **materiální prostředí**, se v souvislosti s kriminalistickou stopou rozumí reálný svět okolo nás, mimo vědomí člověka, v němž za vhodných podmínek dochází ke změnám mezi na sebe působící předměty, tedy dochází k vzniku stop, jejich trvání a eventuálně i zániku.

Policisté v praxi na místě činu vyhledávají změny v materiálním prostředí, o nichž předpokládají, že jsou kriminalistickými stopami. Takovým prostředím mohou být nejrůznější druhy povrchů a materiálů, jedná se o podlahové krytiny, sanitární obklady,

³ VICHLENDÁ, M. *Kriminalistika I.díl – Úvod do kriminalistiky a kriminalistická technika*, 1. vydání. Holešov, Tiskárna SPŠ MV v Holešově, 2003, s. 18

oblečení, nábytek, jídelní náčiní, střelné zbraně, ale také prostor naplněný vzduchem atd. V případě, že tyto změny mají vztah ke kriminalisticky relevantní události, jedná se o „*kriminalistické materiální stopy*“.

VĚDOMÍ ČLOVĚKA

Termín **vědomí člověka** užívá několik různých vědních disciplín, psychologie, filozofie, psychiatrie a další, nicméně v kriminalistice lze oproti těmto vědám termín zjednodušit a popsat jej jako soubor psychických procesů probíhajících v mozku člověka, který svými smysly registroval a vnímal konkrétní kriminalisticky relevantní události.

Vnímání kriminalisticky relevantních událostí je podstatou vzniku kriminalistické stopy ve vědomí člověka, je vyloučeno, aby ve vědomí osoby, která nevnímá realitu (spánek, bezvědomí, mozková smrt) kriminalistická stopa vznikla, leda, že by byla smyšlena nebo vytvořena na základě informací z doslechu.

Informace je po jejím vnímání (příjmu) dalším neurologickým procesem uložena do paměti člověka. Tyto vjemy uložené v paměti člověka, které úzce souvisejí s kriminalisticky relevantní událostí, jsou důležité pro činnost policejního orgánu a dalších orgánů trestního řízení, neboť se jedná o tzv. „*paměťové stopy*“.

VIRTUÁLNÍ PROSTŘEDÍ

Virtuální prostředí, též označováno jako „*kyberprostor*“. Jedná se o nehmotný počítačový svět, který se nazývá také „paměť“, ale paměťí počítačovou. Tento virtuální prostor se z jednoho počítače rozšířil celosvětově a je v současné době tvořen globální počítačovou sítí. Právě v něm dochází k intenzivní komunikaci osob, sdílení dat, finančním transakcím, převodům virtuálního majetku a „*kryptoměn*“ nebo dalším obdobným jevům. Charakteristickou vlastností kyberprostoru je relativní anonymita osob, které se v něm, zprostředkovaně přes počítačová zařízení, pohybují.

Moderní technologie a relativní anonymita postupně vytvářely podmínky ke vzniku kybernetické kriminality (dále jen IT kriminalita), která je fenoménem současnosti, dynamicky se vyvíjí a je páchána právě ve virtuálním prostředí.

MÍSTO ČINU

Místo činu, je ústředním pojmem ve spojení s kriminalistickou stopou a trestným činem. Právě na místě činu lze vyhledat a zajistit kriminalistické stopy, které konkrétní

případ mohou objasnit. Policisté za takové za místo označují: „*místo, kde byl trestný čin spáchán nebo které souvisí s objasňováním trestní věci*“⁴. Tedy **místem činu**, není jen ten prostor, kde bylo trestné jednání spácháno, kde došlo k útoku na zájem chráněný zákonem, ale každé další místo související se spácháním trestného činu, tedy i místa, na kterých byly spáchány jednotlivé dílčí útoky. Takovými místy jsou také příchodová a odchodová trasa pachatele, místo, kde pachatel ukryl oběť nebo lup, ale také dopravní prostředky, které k trestné činnosti používal. Zcela zjednodušeně za takové místo lze označit každé místo, které by mohlo s daným protiprávním jednáním souviset.

V současné době je třeba za takové místo považovat i kyberprostor, neboť v něm rovněž vznikají tzv. „*digitální kriminalistické stopy*“. Pachatelé IT kriminality realizují specifický typ trestné činnosti, který je zaměřen např. na neoprávněný vstup do počítačového systému jiného subjektu, neoprávněné převzetí uživatelského účtu, neoprávněné odčerpání finančních předmětů anebo krádeži „*digitálního předmětu*“. „*Digitálním předmětem*“ se rozumí například sériový klíč opravňující uživatele ke vstupu do počítačové sítě či užívání aplikace, šifrovací nástroj či kód, kterým lze prolomit zabezpečení informačního systému, ale taktéž se může jednat o virtuální věc, která je vyčíslitelná v penězích, přičemž tímto může být předmět z počítačové hry, který lze nabízet v online aukcích skrze různá aplikační rozhraní.

Na místě činu je nezbytné, během prvotních a neodkladných úkonů, zabezpečit kriminalistické stopy tak, aby nedošlo k jejich znehodnocení či zničení, v tomto případě počítačové techniky a komponentů k nepřináležející.

Pokud dojde k narušení místa činu, a tím ke kontaminaci, znehodnocení nebo zničení jakýchkoli kriminalistických stop, je pak ztíženo nebo znemožněno řádné objasnění prověřovaných událostí. Tím by byl ohrožen i účel trestního řízení.

KRIMINALISTICKY RELEVANTNÍ UDÁLOST

Tento pojem zahrnuje podstatně širší okruh protiprávních i náhodných událostí, které jsou trestnými činy anebo se zprvu zdály být trestnými činy, ačkoliv se v průběhu prověřování podařilo spolehlivě prokázat, že se o ně nejedná.

Mezi kriminalisticky relevantní události (dále jen KRU) tedy řadíme trestné činy, přestupky, dopravní nehody, pracovní úrazy, průmyslové havárie, nešťastné události a prokázané sebevraždy. Místa uvedených KRU jsou často bohatým zdrojem, ze kterého

⁴ Čl. 2 písmeno g) PPP č. 100/2018, o kriminalistickotechnické činnosti

jsou získávány kriminalistické stopy, jež potvrzují, o jakou kriminalisticky relevantní událost se jedná, nebo tuto skutečnost vyvracejí.

Současná kriminalistická teorie hovoří o tom, že každá KRU probíhá v reálném, tedy ve skutečném nebo virtuálním světě, kdy není možné, aby nedošlo k výměně informací mezi dotčenými objekty.⁵ Jinak řečeno, pokud na sebe během KRU působí dva reálné objekty, jeden na druhého, nebo oba současně na sebe, zaznamenají změnu, tedy kriminalistickou stopu.

Konkrétní klasifikaci KRU provedl Musil, a řadí mezi ně:

1. **zjevné trestné činy**, vymezené ve zvláštní části trestního zákoníku, přestupky a jiné správní delikty, ačkoliv pro svou nízkou závažnost zpravidla nejsou kriminalistikou zkoumány, sebevraždy, a to do doby spolehlivého prokázání, že se jedná o sebevraždu a je vyloučena účast dalších osob,
2. **náhlá úmrtí**, a to do doby jednoznačného prokázání, že šlo o smrt přirozenou a dále pak nešťastné náhody, jakými jsou pády z výšky, domněle nezaviněné úrazy a úmrtí, kdy kriminalistický zájem končí ve chvíli prokázání absence zavinění,
3. **přírodní vlivy**, záplavy, přírodní požár apod., kdy z hlediska kriminalistiky končí zájem v případě spolehlivého prokázání, že nedošlo, byť nedbalostí, ke spáchání trestného činu.⁶

Lze doplnit, že kriminalistická praxe a aktuální technický vývoj společnosti dospěl k situaci, že tzv. „**reálným**“ světem musím ve smyslu shora uvedeného tvrzení označit rovněž digitální, resp. „**virtuální prostor**“, kde dochází ke KRU. V současné době je již nanejvýš zřejmé, že zejména kvalifikovaná trestná činnost postupně migruje do elektronického (virtuálního) prostoru, který se stává rovněž místem činu, ve které se páchají trestné činy, často závažného charakteru.

KRIMINALISTICKÁ IDENTIFIKACE

Odborná literatura obecně definuje kriminalistickou identifikaci takto: ***„kriminalistická identifikace je poznávací metoda, kterou se individualizuje vztah mezi dvěma či více projevy nebo částmi jednoho a téhož materiálního objektu.“***⁷

⁵ VICHLENDÁ, M. *Kriminalistika I.díl – Úvod do kriminalistiky a kriminalistická technika*, 1. vydání. Holešov, Tiskárna SPŠ MV v Holešově, 2003, s. 18

⁶ MUSIL, Jan, KONRÁD, Zdeněk a SUCHÁNEK, Jaroslav, *Kriminalistika*. 2. přepracované a doplněné vydání. Praha: C.H. Beck, 2004. s. 77-78

⁷ MUSIL, Jan, KONRÁD, Zdeněk a SUCHÁNEK, Jaroslav, *Kriminalistika*. 2. přepracované a doplněné vydání. Praha: C.H. Beck, 2004. s. 114

Kriminalistická identifikace je procesem kriminalisticko-technického zkoumání, během něž jsou zkoumány kriminalistické stopy v daném oboru zkoumání. Během tohoto zkoumání se specialisté snaží konkretizovat vztah mezi kriminalistickou stopou a hledaným, resp. „srovnávacím“ objektem. Těmito objekty mohou být osoby, věci nebo zvířata.

KRIMINALISTICKO-TECHNICKÉ ZKOUMÁNÍ

Je to proces hodnocení a zkoumání kriminalistických stop odborníky, který je založen na současných vědeckých poznatcích kriminalistiky, na poznatcích přírodních, technických a forenzních věd. Jeho účelem je zjistit zda kriminalistická stopa má vůbec nějaké informační hodnotu a podle potřeb také zjišťují, kolik obsahuje markerů a zda jsou takové stopy využitelné pro kriminalistickou identifikaci.

Účelem je zajistit, zda předkládaná kriminalistická stopa je využitelná v dalším kriminalisticko-technickém zkoumání a v kladném případě, zda ji lze využít v procesu kriminalistické identifikace.

Závěrem této kapitoly je třeba podotknout, že zde byly popsány jen nedůležitější pojmy, které v práci budou použity. Ostatní odborné termíny, pokud to bude třeba, budou vysvětleny na konkrétních místech práce.

3 DĚLENÍ KRIMINALISTICKÝCH STOP

Kriminalistika pro potřeby své i trestně právních věd se musela vypořádat s různorodostí stop, které považuje za stopy kriminalistické, tedy nesoucí informace o KRU. Proto rozdělila kriminalistické stopy podle vhodných hledisek na různé druhy. Vybrala si hledisko vědecké, tak hledisko praktické.

„Současně se vznikem kriminalistiky se objevila potřeba dělení kriminalistických stop na jednotlivé skupiny a podskupiny. Prvotní snaha kriminalistických teoretiků i praktiků se ubírala k taxativnímu výčtu všech v úvahu přicházejících kriminalistických stop. Postupně se zjistilo, že jakákoliv dělení konstruovaná na taxativním výčtu kriminalistických stop jsou nereálná, protože jednak výčet kriminalistických stop není konečný a jednak vznikly velmi rozsáhlé a komplikované systémy, které nebyly pro kriminalistickou praxi příliš použitelné.“⁸

Toto tvrzení obdobně popisuje Straus, takto: *„pro kriminalistickou praktickou činnost není totiž důležité určení (taxativní výčet) kriminalistických stop, ale potřeba zabývat se všemi kriminalistickými stopami, které byly ke konkrétní události nalezeny.“⁹*

V policejní praxi platí zásada, že lze akceptovat jen změny v materiálním prostředí, které vznikly v souvislosti s KRU, jako jsou kriminalistické stopy. Zároveň je možné jako kriminalistickou stopu akceptovat objekt, který není uveden v konkrétním taxativním seznamu kriminalistických stop. To by zjevně limitovalo možnosti kriminalistiky jako vědy kriminalistického zkoumání a zcela jistě by docházelo k ohrožení řádného objasňování prověřovaných skutečností ze strany policistů.

Vzhledem k vývoji kriminalistické vědy, s ohledem na autory odborné literatury, lze najít různá hlediska, podle kterých lze kriminalistické stopy dělit. Pro tuto práci bude využito dělení resp. klasifikace kriminalistických stop podle následujících dvou hledisek.

1. Klasifikace podle prostředí, v němž vznikají, tedy tzv. „základní“ dělení kriminalistických stop (někdy se hovoří o dělení podle kriminalistické nauky), pak kriminalistické stopy můžeme dělit na stopy:

- **PAMĚŤOVÉ**
- **MATERIÁLNÍ**
- **POČÍTAČOVÉ (DIGITÁLNÍ)**

⁸ MUSIL, Jan, KONRÁD, Zdeněk a SUCHÁNEK, Jaroslav, *Kriminalistika*. 2. přepracované a doplněné vydání. Praha: C.H. Beck, 2004. s. 81

⁹ STRAUS, Jiří, PORADA, Viktor a kol. *Teorie, metody a metodologie kriminalistiky*. Plzeň: Vydavatelství a nakladatelství Aleš Čeněk, 2017, s. 76.

2. Klasifikace podle oboru kriminalisticko-technického zkoumání

- Daktyloskopické
- Trasologické
- Fonoskopie,
- Odorologie,
- Kriminalistická balistika,
- Kriminalistická pyrotechnika,
- Mechanoskopie,
- Kriminalistická elektrotechnika, aj.

V této části práce je na místě, věnovat se více tzv. „základnímu“ rozdělení kriminalistických stop.

3.1 PAMĚŤOVÉ STOPY

Kriminalistika obecně nedisponuje žádnou jednoznačnou klasifikací paměťových stop. *„V kriminalistické literatuře není uváděno jejich bližší členění, až snad na možnost jejich členění podle receptoru, který je zprostředkoval.“*¹⁰ Receptory se rozumí smyslové orgány, kterými byla paměťová stopa přijímána, tedy:

- **zrak,**
- **sluch,**
- **čich,**
- **hmat a**
- **chuť.**

V kriminalistické praxi se zpravidla jedná o kriminalistické stopy zrakové a sluchové, eventuálně ve specifických případech, jako požár či výbuch, přichází v úvahu čich. Hmat, jako smyslový orgán, je využíván zejména v těch případech, když osoba nějakou věc držela v ruce a z tohoto podnětu vzniká paměťová stopa. Chuť jako smyslový orgán, se u paměťové stopy uplatní jen výjimečně (oběť, která něco vypila popisuje chuť nápoje).

¹⁰ MUSIL, Jan, KONRÁD, Zdeněk a SUCHÁNEK, Jaroslav, *Kriminalistika*. 2. přepracované a doplněné vydání. Praha: C.H. Beck, 2004. s. 87

Lze připomenout, že za současného stavu vědeckého poznání se paměťové stopy získávají pouze z vědomí člověka, přesněji řečeno, z jeho paměťových center formou reprodukce, resp. popisu prožitého, pokud je toho člověk schopen. Bohužel, zatím nemáme přístroje, kterými bychom mohly paměťové stopy získat a zajistit.

Vznik paměťové stopy je komplikovaným procesem, který nezávisí na vůli člověka. Paměťové stopy vznikají tím, že určitá skutečnost nebo jev se odrazí do vědomí člověka, ve kterém jsou fixovány, tedy dojde k procesu zapamatování si prožitku.

Transformace prožitku do vědomí člověka, vztahující se ke konkrétní události, může být obdobně jako její samotné prožívání, ovlivněno řadou vnějších a vnitřních faktorů, které mohou zkreslit paměťovou stopu, a to jak při vnímání prožitku, při jejím zapamatování, tak během následném vybavení si vzpomínek na ni. Mezi níže uvedené faktory řadíme:

Subjektivní faktory, jako například:

- fyzickým stavem jako třeba únava, stres,
- ovlivnění omamnými či psychotropními látkami anebo alkoholem,
- zdravotním stavem, a to zejména v případech psychických poruch a nemocí či neurologických poškození a poškozením smyslového ústrojí,

Objektivní faktory, jako například:

- klimatické podmínky
- denní či noční doba
- vzdálenost k podmětne události
- okolní rušivé vlivy aj.

Obecně lze konstatovat, že každým smyslem může být vytvořen obraz reality ve vědomí člověka, který je za příznivých podmínek, bez negativních zkreslení, a za vhodných podmínek je také možné tento obraz vyhledat, zajistit, uchovat. Vytvořený odraz, tedy paměťová stopa, pak může směřovat k objasnění kriminalisticky relevantní události.

3.2 MATERIÁLNÍ STOPY

„*Stopy materiální (hmotné) jsou charakterizovány jako stopy vytvořené kdekoli mimo lidské vědomí (paměť).*“¹¹ Odborná literatura uvádí několik různých klasifikací, pro potřeby této práce je lze členit takto:

a) základní dělení

b) podle odrazu svých vlastností do prostředí

a) základní dělení:

1. Stopy statické vznikají za působení tlaku, a výsledkem je **otisk** nebo **vtisk**. Statické stopy se proto dále dělí na stopy **plošné (otisky)** a stopy **plastické (vtisky)**.

- **Otisky** vznikají při styku odrážejícího objektu, který nevyvolá deformaci vnější struktury odráženého objektu. Mezi odráženým objektem a odrážejícím objektem dojde k přenosu hmoty a podle toho mohou vznikat stopy

- **Viditelné** – dojde k přenosu hmoty, materiálu z odráženého objektu na objekt odrážející. Otisk je viditelný pouhým okem, jedná se o případy, kdy je jeden z objektů „znečištěný“ a druhý nikoliv.

Příkladem je otisk papilárních linií vykreslený inkoustem na konferenčním stolku. Článek prstu, resp. papilární linie byly pokryty slabou vrstvou inkoustu a ten byl kontaktem přenesen na stůl, kde vytvořil odraz v podobě daktyloskopické stopy.

- **Latentní** – jsou stopy, u nichž dojde k přenosu materiálu, který není viditelný nebo je špatně viditelný zrakem. Latentní stopy je tedy zapotřebí zviditelnit pomocí různých kriminalisticko-technických prostředků.
- **Vtisky** vznikají „*v případech, kdy se nositel stopy působením objektu, který stopu vytváří, bortí a dochází tak k plastické deformaci*“¹² a dojde k deformaci povrchu odráženého objektu. Deformace vzniká zpravidla v situacích, kdy je odrážející objekt z tvrdšího materiálu, než objekt odrážený. Vtisky se dále nedělí.

¹¹ MUSIL, Jan, KONRÁD, Zdeněk a SUCHÁNEK, Jaroslav, *Kriminalistika*. 2. přepracované a doplněné vydání. Praha: C.H. Beck, 2004. s. 82

¹² MUSIL, Jan, KONRÁD, Zdeněk a SUCHÁNEK, Jaroslav, *Kriminalistika*. 2. přepracované a doplněné vydání. Praha: C.H. Beck, 2004. s. 85

Statické stopy – otisky lze dále rozdělit na:

- **Navrstvené** – materiální statické stopy jsou ty, které vznikají tím, že odrážející objekt při styku s odráženým objektem předá materiál, který zůstane na jeho povrchu. Příkladem je daktyloskopická stopa, která vznikla tím, že se odrážející předmět (poslední článek prstu je potřísněný krví) dotkne odráženého předmětu, plochy, na němž zůstane krví vykreslený obrazec papilárních linií.
- **Odvrstvené** – materiální statické stopy jsou takové, které vznikají tím, že při styku odrážející objekt s odráženým objektem ulpí na odrážejícím objektu materiál z odráženého objektu. Typickým příkladem je stopa, která vznikla tím, že na „čisté“ podešvi obuvi ulpěl materiál z podložky, přičemž na podložce vznikla odvrstvená stopa.
- **Periferní** – materiální statické stopy: *„poskytují informace pouze o tvaru objektu, který je vytvořil, resp. jeho půdorysu. Jde zpravidla o stopy plošné a plastické, které vznikají např. setřesením nečistot z obuvi nebo vzniknou jako obrys půdorysu předmětu, který byl z nějakého místa odstraněn.“*¹³ Příkladem je obrys zaprášeného předmětu, který byl odstraněn z police.
- **Stopy oddělení** – jedná se o kategorii materiálních stop, které uvádí jen některá odborná literatura. V tomto případě se jedná o stopy, které vznikají odloučením od původního celku, zpravidla části materiálu (skla, papíru, odlomené části nástrojů), které se nacházejí na různých místech, ale při jejich nalezení lze konstatovat, že původně tvořili jeden celek.

2. Stopy dynamické: *„vznikají v případech, kdy se objekt stopu vytvářející pohybuje v nositeli stopy, případně se oba objekty pohybují během vzniku stopy nezávisle na sobě.“*¹⁴ Typickým příkladem jsou stopy mechanoskopické a balistické, které jsou rovněž v kriminalistické praxi nejčastějšími stopami tohoto druhu. Dynamické stopy lze rozčlenit rovněž na otisky a vtisky.

¹³ MUSIL, Jan, KONRÁD, Zdeněk a SUCHÁNEK, Jaroslav, *Kriminalistika*. 2. přepracované a doplněné vydání. Praha: C.H. Beck, 2004. s. 86-87

¹⁴ MUSIL, Jan, KONRÁD, Zdeněk a SUCHÁNEK, Jaroslav, *Kriminalistika*. 2. přepracované a doplněné vydání. Praha: C.H. Beck, 2004. s. 86

- **Dynamické otisky** nejsou pro kriminalistickou technická zkoumání a identifikační účely relevantní. Dynamické otisky mohou mít charakter stop navrstvených i odvrstvených, přičemž typickým příkladem jsou stopy brzdné dráhy, jež vznikají v povrchu vozovky při brzdění, kdy jsou kolo vozidla zablokována.
- **Dynamické vtisky** vznikají mechanismem popsaným výše, a to v situacích, kdy je jeden předmět tvrdší, než druhý a působí v tomto případě kromě tlaku také pohyb. Tento druh stop lze dále rozčlenit na:
 - **rýhy** – vznikající pohybem tvrdšího předmětu, který svou malou plochou (hrana, hrot, roh) vytváří dynamickou stopu v povrchu měkčího předmětu,
 - **sešinutí** – jedná se o soustavu rýh vznikajících pohybem tvrdšího objektu, který má více menší ploch (hran, hrotů, rohů), které se odrazí do měkčího předmětu, typickým příkladem jsou stopy po tahu pilníku vzniklé při opracovávání měkčího materiálu,
 - **zhmoždění** – „vznikají opakovaným působením objektu, který stopu vytváří, na jednom místě v nositeli stopy (stopy se vzájemně překrývají)¹⁵, typickým příkladem jsou údery tupým předmětem na měkčí objekt (klacek na tělo oběti).

Odborná literatura uvádí další možné dělení materiálních stop a to **b) podle odrazu vlastností do prostředí**, a to na:

- **Materiální stopy odrážející vnější stavbu objektu, který je vytvořil** – příklady jsou stopy daktyloskopické otisky nebo vtisky papilárních linií člověka, trasologické vtisky a otisky např. vzorku pneumatiky, balistické vtisky vytvořené funkčními částmi zbraně na nábojnici aj., které odrazí do materiálního prostředí informace o tvaru a rozměrech objektu,
- **Materiální stopy odrážející vnitřní stavbu objektu, který je vytvořil** – jedná se o stopy, které předávají do materiálního prostředí informace o specifickém složení, takovými jsou stopy biologické - krevní skvrna pocházející z těla pachatele, která vznikla při zápasu s obětí, ze které je možné expertízou zjistit vzorek DNA, který poslouží k individuální identifikaci osoby.

¹⁵ MUSIL, Jan, KONRÁD, Zdeněk a SUCHÁNEK, Jaroslav, *Kriminalistika*. 2. přepracované a doplněné vydání. Praha: C.H. Beck, 2004. s. 86

Obdobně se jedná např. o stopy chemické (olej, pohonné látky) či pyrotechnické stopy (např. stopy povýbuchové), u kterých lze zkoumáním zjistit složení dané stopy a profilaci podílu jednotlivých prvků či sloučenin v ní,

- **Materiální stopy funkční a dynamické** – skupina kriminalistických stop, které obsahují informace o dynamických a funkčních vlastnostech objektů, který je vytvořil. Typickými příklady jsou stopy chůze, hlasu či ručního písma apod.
- **Materiální stopy sdružené** – specifická skupina materiálních stop, do níž se zařazují kriminalistické stopy, které lze podřadit alespoň pod dvě ze shora uvedených kategorií. Konkrétním příkladem je obrazec papilárních linií vykreslený krví. V takové stopě se odráží vnější a vnitřní stavba jednoho a téhož objektu nebo vnější stavba jednoho a vnitřní stavba druhého objektu.

Česká odborná literatura z materiálních stop dále vyčleňuje jako zvláštní skupinu tzv. „*mikroskopy*“, a to zejména v souvislosti s metodami kriminalisticko-technického zkoumání. „*Mikrostopy jsou materiální stopy, které pro své nepatrné geometrické rozměry, malé množství hmoty, nízkou koncentraci, malou změnu ve struktuře nositele nebo malý odraz funkčních a dynamických vlastností jsou prostému oku slabě viditelné až neviditelné a pro účely vyhledávání nebo fixace nebo zajišťování nebo zkoumání nebo vyhodnocování vyžadují použití současných špičkových metod a prostředků.*“¹⁶

Autoři kriminalistické literatury doplňují, že „*Zkoumání mikrostop je výhradně laboratorní záležitostí. Využívají se při něm velmi citlivé laboratorní přístroje, jako jsou různé druhy chromatografů, spektrometrů, ale i jednoúčelová zařízení využívaná např. pro vyhledávání textilních vláken zachycených na adhezních foliích.*“¹⁷

Z hlediska oboru zkoumání mohou být mikrostopami stopy biologické, chemické, pyrotechnické, mechanoskopické či balistické. Z kriminalistické praxe jde o nepatrné, tedy mikroskopické vzorky krve či jiných tělních částí, chemické prvky a sloučeniny, mikroskopické části takřka jakékoliv látky či předmětu, k jejímuž oddělení od celku došlo.

¹⁶ SUCHÁNEK, Jaroslav; a kolektiv. *Kriminalistika – kriminalistickotechnické metody a prostředky*. Praha: Vydavatelství Policejní akademie ČR, 1996. s.242

¹⁷ MUSIL, Jan, KONRÁD, Zdeněk a SUCHÁNEK, Jaroslav, *Kriminalistika*. 2. přepracované a doplněné vydání. Praha: C.H. Beck, 2004. s. 91

3.3 KLASIFIKACE PODLE OBORU KRIMINALISTICKO-TECHNICKÉHO ZKOUMÁNÍ

Kriminalistika mimo tzv. základní klasifikaci kriminalistických stopy, obsahuje členění kriminalistických stop podle oboru kriminalisticko-technického zkoumání a jedná se o zkoumání v oborech:

- Daktyloskopie,
- Biologie,
- Trasologie,
- Fonoskopie,
- Odorologie,
- Kriminalistická balistika,
- Kriminalistická pyrotechnika,
- Mechanoskopie,
- Chemie,
- Fyzikální chemie,
- Kriminalistická elektrotechnika,
- Kriminalistické zkoumání listin a písma psacích strojů,
- Kriminalistické zkoumání ručně psaného písma,
- Kriminalistické zkoumání dokladů a písemností,
- Analýza dat a nosičů dat,
- Metalografie, aj.

Klasifikace podle oboru kriminalisticko-technického zkoumání dává policistům přehled, aby vyhledané a zajištěné stopy mohli odeslat na konkrétní specializované pracoviště k provedení kriminalistické expertízy.

Výsledek expertízy může obsahovat informace o objektu, který stopu vytvořil, eventuálně jej identifikovat. Využití kriminalistických stop a kriminalistická identifikace je popsána ve čtvrté kapitole této bakalářské práce.

Uvedená klasifikace koresponduje s jednotlivými specializovanými pracovišti, kterou jsou zřízeny ve strukturách Policie České republiky na útvarech s celorepublikovou působností i útvarech s územně vymezenou působností.

3.4 POČÍTAČOVÉ (DIGITÁLNÍ) STOPY

Jak výše uvedeno, mezi základní dělení kriminalistických stop byly vloženy kriminalistické **stopy počítačové resp. stopy digitální**. Kriminalistická literatura obecně zatím neuvádí takovou samostatnou skupinu kriminalistických stop, ale podřazuje je pod stopy materiální. Pro účely této práce ovšem byly zařazeny do základní klasifikace kriminalistických stop. Je tomu tak proto, že tyto kriminalistické stopy vznikají mimo materiální svět, i mimo vědomí lidí; vznikají pouze ve „*virtuálním*“ prostředí.

Každá činnost člověka ve virtuálním prostředí, i přes relativní anonymitu, zanechává v tomto kybernetickém prostoru změny. Pokud má taková změna vztah ke kriminalisticky relevantní události, lze mít za to, že se jedná o kriminalistickou počítačovou stopu.

Jelikož není v kriminalistické literatuře pojem počítačové stopy zatím pevně ukotven, není doposud vytvořena žádná klasifikace počítačových stop. Dynamický vývoj v oblasti informačních a komunikačních technologiích navíc vytváří stále nové druhy informací ve virtuálním světě, které mohou v důsledku být kriminalistickou počítačovou stopou.

Stejně jako nebyla vytvořena klasifikace počítačových stop, tak doposud nebyla vytvořena a není ani užívána žádná obecná definice počítačové stopy. Co se týká definice pojmu „*Kriminalistická počítačová stopa*“ byla zjištěna v odborné literatuře tato: „*Počítačová stopa je stopou, která obsahuje vnitřní, funkční, dynamickou aj. (významovou) informaci odraženého objektu. Objekty, které zanechávají v počítačových stopách uvedené vlastnosti, jsou člověk, data a technika.*“¹⁸

Kriminalistickými počítačovými stopami ovšem v kriminalistické praxi jsou stopy v podobě logu, IP adres, případně MAC adres zařízení, z nichž bylo provedeno připojení do internetové sítě, záznamů o převodech, trasování pohybu ve webovém rozhraní, údaje o pohybech kryptoměn a další.

Počítačové stopy mohou podle konkrétních okolností přispět k ustanovení faktického místa přístupu do internetu, identifikaci zařízení, z něhož byl přístup do internetu proveden, apod. To úzce souvisí s objasňováním kybernetické trestné činnosti, kterou je např. neoprávněný vstup do počítačového systému jiného subjektu,

¹⁸ STRAUS, Jiří, PORADA, Viktor a kol. *Teorie, metody a metodologie kriminalistiky*. Plzeň: Vydavatelství a nakladatelství Aleš Čeněk, 2017, s. 280

neoprávněné převzetí uživatelského účtu, neoprávněné odčerpání finančních prostředků anebo krádeži digitálního předmětu.

V této části je vhodné uvést, že **digitálním předmětem** se rozumí nehmotná, počítačová „věc“, která má hodnotu vyčíslitelnou v penězích. Typicky se jedná o oprávnění k užívání placených aplikací, internetových rozhraní placených služeb anebo i předměty z počítačových her a aplikací.

Starší kriminalistická literatura i praxe vůbec nepřipouštěla existenci takového digitálního předmětu, a tudíž ani páchání majetkové trestné činnosti ve virtuálním světě. V současnosti jsou ovšem běžně obchodovatelné digitální předměty a ruku v ruce s legálním obchodem ve virtuálním prostředí, se vyvíjí i kybernetická trestná činnost.

Nutno podotknout, že krádeží uživatelského účtu k placené aplikaci či službě, jiného virtuálního předmětu anebo kryptoměny, může být oprávněnému majiteli způsobena škoda, která nezřídka předčí běžnou majetkovou trestnou činnost v **materiálním prostředí**.

Za zvláštní druh digitálních předmětů pak může být považována jakákoliv **kryptoměna**. Kryptoměnou se rozumí digitální či elektronické peníze - platidlo, které slouží a digitální transakcím a jsou v současnosti směnitelné za běžné měny jako Kč (Koruna česká), € (euro) atd. Příkladem kryptoměn jsou BitCoin, Monero XTC, Ethereum a další.

Legislativa problematiku digitálního předmětu či kryptoměn doposud jednoznačně neřeší a obecně se dovozuje pouze skutečnost, že se jedná o nehmotné movité věci.

4 KRIMINALISTICKÁ STOPA

V policejní a kriminalistické praxi platí, že pokud chceme o nějaké změně v materiálním, resp. virtuálním prostředí hovořit, musí tato změna souviset s kriminalisticky relevantní událostí. Pokud vznikne taková událost, je velmi pravděpodobné, že v jejím rámci vzniknou tyto změny a je nutné je vyhledat a zajistit. Pro pozdější práci s takovými změnami je důležité, aby byly vhodně zadokumentovány. Kriminalistiku jako vědu také zajímá, jak takové stopy mohou zaniknout a jaké procesy jsou příčinou jejich zániku. Všem výše uvedeným faktorům věnována tato kapitola.

4.1 VZNIK KRIMINALISTICKÉ STOPY

Úvodem této podkapitoly je nutno zopakovat definici, které výstižně vyjadřuje obsah pojmu kriminalistická stopa, tedy: *„Kriminalistickou stopou je každá změna v materiálním prostředí nebo ve vědomí člověka, která příčinně či alespoň místně a časově souvisí s vyšetřovanou událostí, obsahuje kriminalisticky nebo i trestněprávně relevantní informaci a je zjiřitelná i využitelná pomocí přístupných kriminalistických, přírodovědných a technických metod, prostředků a postupů.“*¹⁹

Právě poznání vzniku kriminalistické stopy a zjištění, který druh a kde lze vyhledat, jsou zásadní informace pro policejní orgány a jiné OČTŘ, protože platí: *„Kriminalistické stopy představují při odhalování, vyšetřování a předcházení trestné činnosti významný faktor pro proces poznání vyšetřované události.“*²⁰ Je tomu tak proto, že právě kriminalistické stopy obsahují identifikační znaky (markanty), podle kterých lze za vhodných podmínek ztotožnit objekt, který je vytvořil. U některých kriminalistických stop kriminalistická věda dokonce určila, kolik takových markantů musí obsahovat, aby bylo takové ztotožnění právně relevantní. Např. u kriminalistických daktyloskopických stop je to devět a více stanovaných identifikačních znaků. U jiných kriminalistický stop rozhoduje o shodě kriminalistický expert nebo znalec.

V policejní praxi se s výše uvedenou definicí pracuje pouze výjimečně, ale její obsah se odráží do každodenní práce policejních orgánů, kriminalistických techniků, expertů a znalců provádějící zkoumání zajištěných stop. Proto v této části práce je třeba ozřejmit výše uvedenou definici, v níž se uvádí, že **kriminalistická stopa**:

¹⁹ MUSIL, Jan a kolektiv. *Úvod do kriminalistiky*. Praha: Policejní akademie České republiky, 1998, s. 79.

²⁰ CHMELÍK, Jan a kolektiv. *Rukověť kriminalistiky*. Plzeň: Vydavatelství a nakladatelství Aleš Čeněk s.r.o., 2005, str. 85.

1. **Vzniká:**
 - v materiálním prostředí nebo
 - ve vědomí člověka
 - virtuální resp. digitální prostředí
2. **Má souvislost s vyšetřovanou (řešenou) KRU**, a to:
 - příčinnou,
 - časovou,
 - místní.
3. **Obsahuje relevantní informace**, které jsou podstatné z hlediska:
 - kriminalistiky nebo
 - trestního práva
4. **Je zjistitelná a využitelná za pomoci v současnosti známých a vědecky ověřených metod a postupů** z oblasti:
 - kriminalistiky,
 - přírodních,
 - technických věd a
 - věd forezních.

Ad 1. Vznik kriminalistické stopy v prostředí

Kriminalistickou stopu spojujeme s materiálním prostředím, pod kterým jak kriminalistická věda, tak policejní praxe rozumí okolní svět, resp. hmotný prostor tvořící okolní realitu.

Právě v materiálním prostředí **vzniká** nejvíce kriminalistických stop. Zajímavé je to, že každá kriminalistická stopa může vzniknout v jiné části materiálního prostředí, jiným způsobem a za jiných podmínek.

Jako příklad vzniku kriminalistické stopy v materiálním prostředí byl vybrán mechanismus vzniku daktyloskopické kriminalistické stopy, tedy obrazce papilárních linií na vnitřních částech článků prstů, dlaních a chodidlech. „***Daktyloskopické stopy vznikají velmi jednoduchým mechanismem. Principiálně postačuje, aby se pokožka pokrytá papilárními liniemi dotkla vhodného nosiče a přenesla na něj vzhled obrazce papilárních linií.***“²¹

²¹ MUSIL, Jan, KONRÁD, Zdeněk a SUCHÁNEK, Jaroslav, *Kriminalistika*. 2. přepracované a doplněné vydání. Praha: C.H. Beck, 2004. s. 141

Daktyloskopická stopa vznikne tak že, pachatel uchopí svou rukou železnou tyč, jelikož nemá ruce v rukavicích, dojde k přímému kontaktu jeho dlaní a prstů s relativně čistým povrchem železné tyče. Kontaktem je přenesen pot pachatele, který vykreslí obrazec papilárních linií, čímž dojde ke změně v materiálním prostředí (železné tyči) a **navrstvením** tak vznikne **statická plošná latentní kriminalistická stopa**. Pokud je taková tyč dostatečně lesklá a hladká, pak ji lze také vyhledat. K tomu je tedy třeba podotknout, že sice kriminalistická stopa může vzniknout v jakémkoli materiálním prostředí, ale k jejímu vyhledání a zajištění musí být specifické podmínky, jinak řečeno, nelze to vždy a všude.

Jak z výše uvedeno, kriminalistické stopy **vznikají** rovněž ve **vědomí člověka**. Ze současného poznání, zejména lékařských věd, jakými jsou neurologie, psychologie, anatomie apod. vyplývá, že využitelná kriminalistická stopa je v podstatě vjem objektů, dějů, situací, které si člověk ukládá do paměti.

Paměťové stopy vznikají tím, že určitá skutečnost, jev se odrazí do vědomí člověka, ve kterém jsou fixovány, tedy dojde k procesu zapamatování si prožitku. Ačkoliv se paměťové stopy, kriminalistika ani policejní praxe, dále nedělí, některá odborná literatura rozděluje paměťové stopy podle způsobu vnímání informace, resp. mechanismu vzniku informace, jelikož člověk vnímá pomocí svých smyslových orgánů. Pak se lze paměťové stopy dělit na:

- *zrakové,*
- *sluchové,*
- *čichové,*
- *hmatové a*
- *chut'ové.*

Vznik paměťové stopy je podmíněn řadou dalších vlivů, neboť jako přijímání informace, její zapamatování, tak následné vybavení závisí na vnitřních i vnějších faktorech, které ovlivňují člověka.

Pokud hovoříme o **vnitřních faktorech**, které na člověka působí a ovlivňují, tak vznik a uložení paměťové stopy, máme na mysli např.:

- *fyzickým stavem jako třeba únava, stres,*
- *ovlivnění omamnými či psychotropními látkami anebo alkoholem,*

- *zdravotním stavem, a to zejména v případech psychických poruch a nemocí či neurologických poškození a poškozením smyslového ústrojí,*

Pokud hovoříme o **vnějších faktorech**, které na člověka působí, pak jde zejména o:

- *klimatické podmínky,*
- *denní či noční doba,*
- *viditelnost,*
- *vzdálenost k podmětné události nebo o*
- *přehlednost terénu.*

Ad. 2. Souvislost vzniku kriminalistické stopy s KRU

Aby nějaká změna na místě, které lze označit za místo činu, měla hodnotu kriminalistické stopy, musí mít souvislost s objasňovanou (řešenou) KRU, resp. s jednáním pachatele, s dějem, který se zde udál a musí s ní souviset:

- a) časově,*
- b) místně i*
- c) příčinně.*

Časová souvislost spočívá v tom, že existuje úzký vztah mezi dobou vzniku kriminalistické stopy a dobou spáchání trestného činu. Kriminalistická stopa má vzniknout tedy během činnosti pachatele před spácháním, tedy v souvislosti s přípravou trestného činu, během jeho páchaní či bezprostředně po spáchání, zejména ve snaze o zahlazení stop, útěku z místa činu či ukryvání prostředků a nástrojů určených ke spáchání činu.

Místní souvislost znamená, že kriminalistické stopy vznikají a mají souvislost s danou KRU, nejčastěji s trestným činem. To spočívá v tom, že na daném prostoru, kde došlo jednáním pachatele, vznikly změny v materiálním prostředí při páchaní trestného činu či jeho části. Takto stopy vznikají, jedná-li se o činnosti pachatele související s přípravou ke spáchání trestného činu shromažďováním prostředků, nástrojů a plánů. Jde také o příchodové a odchodové trasy a o místa, kde čin dokonal, kde se zbavil nástrojů sloužících ke spáchání trestného činu či místa, kde se snažil se zakrýt svůj čin

Souvislost **příčinná** je založena na tom, že během páchaní trestného činu nastal nějaký jev, bez něhož by jiných jev nenastal nebo by nastal takovým způsobem, jak bylo

zjištěno. Obecně řečeno, kdyby osoba nepáchala trestný čin, nevznikla by kriminalistická stopa. Obdobně platí, že bez činnosti další zúčastněné osoby, např. spolupachatele anebo oběti trestného činu, by rovněž nedošlo ke vzniku změny v materiálním prostředí či vědomí člověka a tím k vytvoření kriminalistické stopy.

Ad 3. Obsah relevantních informací kriminalistické stopy

Relevantní informace z hlediska kriminalistiky, jsou informace, které obsahují kriminalistické stopy ve formě identifikačních znaků, které kriminalističtí experti a znalci porovnávají s „podezřelým“ objektem a zjišťují, zda porovnávaný objekt nese stejné znaky, jako ty, které byly zjištěny ve stopě. Tyto informační znaky také mohou vypovídat o vlastnostech objektu o jeho vnitřním prostředí, o jeho rozměrech a jeho jiných vlastnostech.

Kriminalistiku pak zajímá, za jakých podmínek takové identifikační znaky vznikají, v jakém prostředí, za jakých podmínek, jak dlouho vydrží ve sejném stavu, jako když vznikly, jak se mohou zviditelnit, jak se mají zajišťovat, ať jsou viditelné nebo latentní s tím, aby je bylo možno později zkoumat apod.

Relevantní informace z hlediska trestního práva jsou v podstatě výsledky expertizních a znaleckých zkoumání, ve kterých expert nebo znalec uvede, že daná kriminalistická stopa se zcela shoduje s porovnávaným resp. „podezřelým objektem“. Jinak řečeno zda zkoumaný objekt na místě, kde byla stopa zajištěna, ji také vytvořil. Pak se kriminalistická stopa mění v důkaz.

Tito odborníci mohou dojít k závěru, že **v kriminalistické stopě není dostatek identifikačních znaků pro jednoznačné ztotožnění**, ale uvedou např. že konkrétní stopu mohlo vytvořit pět podobných objektů (pět různých lidí, pět střelných zbraní – Pi. vzor. 75 apod.). Přesto výsledky takového zkoumání mohou přinést důležité poznatky (indicie) pro další práci policejních orgánů, případně mohou sloužit jako nepřímé důkazy pro další OČTŘ.

Poslední možností, z hlediska zjištěných závěrů odborníkem je to, že stopa je zcela neprůkazná a nevyužitelná. Jinak řečeno, buď neobsahuje průkazné znaky, nebo je kontaminovaná, tedy pozměněná nebo než ji bylo moci zkoumat, znaky zanikly. Taková stopa má nevyužitelné informační pole.

Podmínkou, proto, aby kriminalistická stopa, byla vůbec nějak využitelná, je to, že ji lze zjistit, zajistit a její informační pole zůstane nezměněno do procesu zkoumání, které se provádí v současnosti známými kriminalistickými a jinými vědními obory

využívajícími ověřené vědecké metody a postupy. Jinak řečeno, pokud kriminalistická stopa bude obsahovat markanty resp. informační pole, které současnými metodami a prostředky neumíme zjistit, pak o je nemůžeme také využít. Takovým příkladem je zkoumání v oblasti DNA profilu, které dnes lze pokládat za obvyklé zkoumání, ale v sedmdesátých letech min. stol. toto nebylo možné, protože nebyly známy metody ani prostředky, jak takové zkoumání uskutečnit.

K výše uvedeným znakům, kterými je kriminalistická stopa charakterizována je třeba také uvést, že kriminalistické stopy vznikají, jak kriminalistika zjistila a ověřila, na určitých principech, tedy zákonitostech. Mezi ně řadíme principy:

- a) *individuálnosti,*
- b) *relativní stálosti,*
- c) *odrazu.*

Princip individuálnosti, je založen na kriminalistickou vědou ověřeném poznání, že všechny objekty materiálního světa, „*oddělené od vnějšího prostředí s relativně stálými prostorovými hranicemi, je individuální a neopakovatelný.*“²²

Tedy je vyloučeno, aby nějaký existující objekt, přes eventuální podobnost s jiným objektem, zcela, a to i v jednotlivých marketech, s jiným shodný. Absolutní shoda, převážně v detailech pohledu kriminalistiky, neexistuje. Dokonce i u dvojčat, tedy jednovaječných dvojčat, se jedná o rozdíly v obrazcích papilárních linií a drobných odlišnostech v DNA, byť je prostá fyzická podoba takřka stejná.

Princip relativní stálosti odráží poznání, že každý objekt jednou zaklikne, ale po určité době si uchová znaky, které odrazil do stopy a podle kterých jej lze zpětně ze stopy ztotožnit.

Mezi dobou spáchání a vyhledáním a zajištěním stopy může uběhnout časový úsek, během kterého může dojít ke změnám ve struktuře objektu, zejména v místech, která obsahují identifikační znaky, které se odrazily do stopy. Relativní stálost tedy představuje schopnost objektu uchovat si stejné vlastnosti své vnitřní či vnější struktury po určitou dobu, ale to samé můžeme říci o kriminalistických stopách se jich identifikačním poli.

Obecně platí, že čím stálejší je objekt, který se odrazil do stopy, čím stabilnější se stopa, tím vyšší je možnost získat ze stopy kriminalisticky relevantní informace a

²² VICHLENDÁ, M. *Kriminalistika I.díl – Úvod do kriminalistiky a kriminalistická technika*, 1. vyd. Holešov, Tiskárna SPŠ MV v Holešově, 2003, s. 24

procesem kriminalistické-technického zkoumání objekt identifikovat. Relativní stálost objektů lze deklarovat na kriminalistické biologické stopě, ze které lze kriminalisticko-technickým zkoumáním získat informace o DNA osoby, která je v zásadě neměnná, a to po celý život člověka. Pokud člověk nezemře, získáme od něj po dlouhou dobu poměrně stálý biologický materiál. Rozdílně je na tom stálost podešvi obuvi, se kterou byl vytvořen trasologicky otisk na podložce, protože podešev obuvi podléhá vlivem užívání obuvi značnému opotřebení a ztrácí tak svou původní vnější strukturu, kterou odrazila do stopy.

Princip odrazu je také stěžejním poznáním, které se úzce týká přenosu marketů z objektu do stopy, tedy schopnost objektu odrazit své makanty do materiálního prostředí.

Často je tento princip také označován jako schopnost objektů projevit své vlastnosti navenek a následně tyto vlastnosti předávat do okolního vhodného prostředí.

Odborná literatura k němu uvádí, že: *„Podstatou odrazu trestného činu je způsobnost jedněch materiálních systémů a objektů odrážet v jiné formě vlastnosti druhých materiálních systémů a objektů. V odrážejícím systému vznikají pod vlivem odráženého systému změny. Tyto změny v jisté míře ukazují, reprodukuji vlastnosti odráženého systému.“*²³

Obecně platí, že při vzniku KRU pachatel nebo jiná zúčastněná osoba svou činností odráží určité vlastnosti do prostředí, v němž se projeví jako změny. Tyto změny pak mohou být, za vhodných okolností (budou zjistitelné, zadokumentovatelné atd.), kriminalistickou stopou.

Ad) 4 Možnosti zajištění a využití kriminalistické stopy

V Kriminalistické vědě i praxi platí, že bez možnosti využití metod a postupů kriminalistiky, přírodních a technických věd nebo věd forezních není možné změnu vzniklou v materiálním prostředí anebo vědomí člověka zjistit, zajistit a především zkoumat a hodnotit.

Přirozeně z toho vyplývá, že bez zjištění existence kriminalistické stopy, ji nelze zajistit a následně podrobit kriminalisticko-technickým zkoumáním a využít informace, které obsahuje, a to ještě za podmínky, že **současné známé a vědecky ověřené metody a postupy toto umožní.**

²³ STRAUS, J., SUCHÁNEK, J., PORADA, V. Kriminalistické stopy obsahující informaci o vlastnostech vnitřní stavby (struktury) nebo vnitřního složení objektu. *Soudní inženýrství*. 2004, roč. 14, s. 131.

Pakliže je kriminalistická stopa zjištěna a zajištěna, lze ji podrobit kriminalisticko-technickému zkoumání, kterým mohou být zjištěny informace důležité pro objasnění kriminalisticky relevantní události. Využití kriminalistických stop je zejména při ztotožňování objektů, viz. kapitola 5.

4.2 VYHLEDÁVÁNÍ, ZAJIŠŤOVÁNÍ A ZÁNÍK KRIMINALISTICKÝCH STOP

„Vyhledávání a zajišťování kriminalistických stop patří mezi základní a nejdůležitější úkoly kriminalistické praktické činnosti.“²⁴ V rozsahu této kapitoly bude brán zřetel pouze na vyhledávání a zajišťování stop materiálních.

Kriminalistická praktická činnost při vyhledávání a zajišťování materiálních kriminalistických stop rozlišuje, zda se jedná o stopy viditelné anebo latentní. Vyhledání a zajištění **viditelných** stop lze bez výrazných problémů uskutečnit důkladnou a pečlivou prací kriminalistů při provádění ohledání místa činu KRU nebo během jiných úkonů, při kterých mohou být získány kriminalistické stopy v souladu s trestním řádem. Mezi takové stopy řadíme stopy balistické, mechanoskopické stopy, viditelné daktyloskopické stopy, biologické stopy, jako krevní stříkance apod.

Náročnější je vyhledávání a zajišťování **latentních** stop, jelikož tyto nejsou viditelné pouhým lidským zrakem či jsou viditelné velmi slabě. Při vyhledávání a zajišťování jsou uplatňovány zkušenosti kriminalistů, kteří tak mohou jen usuzovat a předpokládat, kde by se mohly latentní stopy nacházet. K tomu kriminalistická literatura uvádí: *„Je zapotřebí logicky uvažovat, kterých objektů a kterých jejich částí se mohl nebo dokonce musel pachatel, případně jiná osoba v souvislosti s konkrétní kriminalisticky relevantní událostí dotýkat, resp. být s nimi ve fyzickém kontaktu.“²⁵*

Proto v místě, kde lze očekávat existenci latentní stopy jsou použity kriminalisticko-technické prostředky k jejich zviditelnění. Mezi ně řadíme zdroj bílého světla a použitím barevných filtrů, UV záření, lupy a jiné optické pomůcky, případně nejrůznější **chemické, fyzikální a fyzikálně-chemické prostředky**.

- **Chemické prostředky** používané k zviditelňování latentních stop jsou různé druhy chemických substancí, roztoků, které reagují s některou z částí kriminalistické

²⁴ PORADA, Viktor, SUCHÁNEK, Jaroslav, STRAUS, Jiří, Vyhledávání a zajišťování stop na místě činu. Soudní inženýrství. 2005 roč. 16, s. 312

²⁵ PORADA, Viktor, SUCHÁNEK, Jaroslav, STRAUS, Jiří, Vyhledávání a zajišťování stop na místě činu. Soudní inženýrství. 2005 roč. 16, s. 312

stopy. Typickým příkladem zviditelnění chemickým prostředkem je užití dusičnanu stříbrného pro zviditelnění latentního daktyloskopického otisku, který reaguje s částí potní substance otisku a následně jej zbarví, zviditelní. Dalším příkladem je nihidrin, který reaguje s aminokyselinami obsažených v potní substanci, zviditelnění trvá delší časový úsek, ale lze touto metodou zviditelnit i velmi staré daktyloskopické stopy.

- **Fyzikální prostředky** používané k zviditelňování latentních stop jsou různé druhy prášků. Celá metody užívání takových prostředků je založena na skutečnosti, že práškovité materiály ulpí na potu, čímž zviditelní např. papilární linie, které jsou vykreslené potním sekretem. Nanášení prášků na místa, kde lze důvodně předpokládat existenci latentní kriminalistické stopy, je provádí za použití štětců, rozprašovačů apod. Typickým příkladem fyzikálního prostředku užívaného v kriminalistické praxi ke zviditelňování latentních stop je jemně mletý hliník, tzv. argentorát. Ten je používán ke zviditelňování daktyloskopických otisků na skle, porcelánu, plastu, kovu apod. V poslední době jsou pak užívány i fluorescenční prášky, které se následně zviditelňují UV světlem.
- **Fyzikálně-chemické prostředky** zviditelňují kriminalistické stopy tím, že při svém užití uvolňují sloučeniny, které ulpí na části stopy, např. na potní substanci. Příkladem jsou páry jódu užívané v minulosti nebo v současnosti užívané kyanoakrylátové páry. Páry jsou z původního materiálu uvolňovány teplem a tyto páry pak reagují s potní substancí, ulpí na ní, a zviditelní tak otisk, který je šedobílý a relativně stálý.

Vyhledané stopy, je nezbytné pro účely kriminalisticko-technického zkoumání tyto zajistit. Kriminalistika doporučuje obecně zajišťovat kriminalistické stopy takto:

- a) **In natura**, kdy je kriminalistická stopa je zajištěna v originále nebo na nějakém předmětu (lahvi, papíře, kousku skla apod.). Jedná se o nejvhodnější způsob zajištění pro účely dalšího kriminalisticko-technického zkoumání. Ne vždy však lze stopu zajistit pro její rozměry a povahu včetně nosiče. Proto jsou rozlišovány i způsoby zajištění stopy in natura, a to takto:
 - **Zajištění stopy včetně nosiče stopy**
 - **Oddělením stopy od celku**

- **Zajištění sejmutím z nosiče**
- **Zajišťování ručního písma a písma psacích strojů**
- **Zajišťování pachových stop²⁶**

b) pomocí substitutů, tedy za pomoci jiných zástupných prostředků k zajištění kriminalistické stopy, zejména v případech, kdy ji není možné zajistit *in natura*, takové prostředky a metody jsou kupříkladu:

- **odlévání**
- **fotografování**
- **prostorové skenování**
- **zajišťování na speciální fólie²⁷**

V kriminalisticko-praktické činnosti platí, že různé stopy jsou zajišťovány různými způsoby. Způsob zajištění stopy se odvíjí od její povahy, vlastností a z určení budoucího kriminalisticko-technického zkoumání. Dále bylo praxí ověřeno, že chemické a biologické stopy z podstaty nelze zajišťovat pomocí fotografie či jiným zástupným prostředkem, proto se zajišťují *In natura* do speciálních obalů. Naproti tomu stopy trasologické stopy v nevhodném materiálu nebude možné zajistit *in natura* a zajištění bude provedeno odléváním, sejmutím na daktyloskopické fólie nebo fotograficky.

Vyhledávání a zajištění stopy je možné pouze tehdy, pokud nedojde k jejímu zániku. V souvislosti s principem relativní stálosti je zřejmé, že všechny kriminalistické stopy jsou ovlivňovány různými faktory, které jejich trvání mohou zachovat, prodloužit, zkrátit nebo zajistí, že kriminalistická stopy navždy zanikne. Kriminalistika rozděluje tyto faktory na:

- a) objektivní a**
- b) subjektivní.**

Faktory objektivní, které mohou být **pozitivní**, tedy umožňující uchování kriminalistických stop nebo **negativní**, které kriminalistické stopy degradují nebo zcela ničí. Do těchto objektivních faktorů spadají především přírodní vlivy, tedy:

- **klimatické podmínky** (vlhko, déšť, sněžení, mlha, teplota, vítr)
- **roční období**

²⁶ CHMELÍK, Jan a kol., 2005. *Rukověť kriminalistiky*. Plzeň: Vydavatelství a nakladatelství Aleš Čeněk, s. 90-97

²⁷ CHMELÍK, Jan a kol., 2005. *Rukověť kriminalistiky*. Plzeň: Vydavatelství a nakladatelství Aleš Čeněk, s. 98-100

- **světelné podmínky** (denní, noční doba, umělé osvětlení, tma)
- **pohyb osob** (veřejné prostranství)
- **přirozené vlastnosti nositele stopy**, tedy materiálního prostředí (fyzikální vlastnosti podkladu – měkký, tvrdý, barevně odlišný od kriminalistické stopy apod.)

Subjektivní faktory jsou odvislé od člověka, který se na místě činu pohyboval, např. vytvářel stopy a zahlazoval je, zanechal zde otisky prstů nebo dlaní, byla zachycena jeho chůze, držení těla, mimika. Sem patří i jeho subjektivní pach, ale také kosmetické produkty, které používá. I tyto faktory mohou být:

- **pozitivní**, tedy kladně ovlivňující tvorbu a počet stop (mastné ruce bez rukavic, pachatel se potí a uvolňuje pach do prostředí, zanechá kapky krve apod.)
- **negativní**, tedy takové, které znemožňují tvorbu stop a jejich informační bohatost např. pachatel nosí rukavice, nepotí se, nemá vlasy apod. Mezi tyto faktory musíme zařadit také neprofesionální počínání policistů během prvotních úkonů a během ohledání místa nebo chování dalších osob provádějících ohledání, kteří neúmyslně ničí relevantní materiál, na němž by mohly být stopy.²⁸

4.3 DOKUMENTACE KRIMINALISTICKÝCH STOP

Všechny vyhledané a zajištěné kriminalistické stopy policejním orgánem nebo jiným specialistou, musí být řádně zadokumentovány. Přesněji, řečeno, musí být vyhotovena k ohledání **kriminalistická dokumentace**, která odpovídá požadavkům kriminalistiky i trestního práva. Základním požadavkem je, aby bylo zcela zřejmé, kde byla konkrétní stopa nalezena, jakým způsobem byla nezaměnitelně označena, případně, jak souvisí s jinými stopami.

„Kriminalistická dokumentace pomocí prostředků fixace vyjadřuje průběh a výsledek vyšetřované události a zjištění všech relevantních skutečností na místě této události. Jedná se o popis provedené činnosti s celkovým obrazem situace místa vyšetřované události a také vlastností, stavů a znaků jednotlivých prvků, a to formou

²⁸ MUSIL, Jan, KONRÁD, Zdeněk a SUCHÁNEK, Jaroslav, *Kriminalistika*. 2. přepracované a doplněné vydání. Praha: C.H. Beck, 2004. s. 76

*stanovenou zákonem a za použití nejvhodnějšího a optimálního systému metod kriminalistické praktické činnosti.*²⁹

Kriminalistická dokumentace v sobě zahrnuje hned několik metod umožňující trvalého fixování místa činu, způsoby ohledání a postupy provedené na něm. Podstatou takové dokumentace je trvalé zachycení míst nálezů kriminalistických stop, jejich nezaměnitelné označení a v některých případech i jejich podrobné - detailní zachycení. Mezi metody **kriminalistická dokumentace** řadíme:

- a) **FOTODOKUMENTACI,**
- b) **VIDEO A JINOU OBRAZOVOU DOKUMENTACI,**
- c) **AUDIO DOKUMENTACI,**
- d) **NÁČRTEK,**
- e) **PLÁNEK,**
- f) **PROTOKOL.**

FOTODOKUMENTACE je v dnešní době základní, neodmyslitelnou a běžně užívanou metodu policejní praxe při dokumentování kriminalistických stop při provádění ohledání místa činu, věci či těla, během provádění domovních prohlídek, prohlídek jiných prostor a pozemků a při realizaci jiných úkonů trestního řízení.

Účelem fotodokumentace je vytvořit na místě ohledání fotografie, které by měly splňovat standardy předpokládané interními akty řízení a které nejčastěji pořizuje kriminalistický technik, který je k tomuto řádně vyškolen a disponuje patřičnou technikou. Současná policejní práce umožňuje, aby fotografie pořizoval policejní orgán nebo u dopravní policie její policisté.

Zpracovaná fotodokumentace je zpravidla součástí vyšetřovacího spisu, a to jak v tištěné podobě (tisk fotografií v normovaném rozměru 9x13 cm), tak i v elektronické podobě na uzavřených datových nosičích CD, DVD, Blu-Ray.

Vyhotovená kriminalistická dokumentace by měla obsahovat následující základní druhy dokumentačních fotografií³⁰:

- **Orientační fotografie** – snímek zobrazuje celé ohledávané místo i s nejbližším okolím. Z fotografie musí být zřejmé, kde se místo nachází, má podat

²⁹ CHMELÍK, Jan a kol., 2005. *Rukověť kriminalistiky*. Plzeň: Vydavatelství a nakladatelství Aleš Čeněk, s. 61

³⁰ CHMELÍK, Jan a kol., 2005. *Rukověť kriminalistiky*. Plzeň: Vydavatelství a nakladatelství Aleš Čeněk, s. 64-66

přehled o zachyceném prostoru, o jeho okolí a přístupových nebo odchodových cestách.

- **Celková situační (přehledná) fotografie** – je kriminalistickou fotografií, která slouží k dokumentaci celkového vzhledu objektu (místa, věci) bez přilehlého okolí, a to před zahájení činnosti policistů, např. před zahájením ohledání místa činu.
- **Polodetailní fotografie** – obsahuje informace o prostorových vztazích mezi kriminalistickými stopami a dalšími objekty na konkrétní části ohledávaného místa.
- **Detailní fotografie** – zobrazuje detail objektu, ale bez souvislosti se svým okolím. Zpravidla se jedná o detailní záběr jednotlivé kriminalistické stopy či jiného předmětu včetně měřítka a číselného označení konkrétní stopy. Mimo jiné z tohoto snímku je zřejmá velikost vyfotografovaného objektu.
- **Celková přehledná fotografie** – je kriminalistickou fotografií, která slouží k dokumentaci celkového vzhledu objektu (místa, věci) bez přilehlého okolí, a to po ukončení činnosti policistů, např. po ukončení ohledání místa činu.

VIDEO A JINÁ OBRAZOVÁ DOKUMENTACE představuje hned několik specifických metod, kterými se dokumentuje místo ohledání, jeho průběh i výsledky této činnosti. V tomto případě se využívá různých druhů videokamer a jiných záznamových zřízení, kterými je dokumentována určitá skutečnost. V kriminalistické praxi jsou tyto metody a technické prostředky využívány v případech, u nichž nepostačuje prosté statické pořízení fotografie.

Videodokumentace je užívána při realizaci vyšetřovacích pokusů, rekonstrukce, prověrky výpovědi na místě anebo v dalších případech, kdy je potřeba, z důvodu objektivnosti a řádného zadokumentování věci, pořídit dynamický záběr úkonu, děje nebo postupu, který je eventuálně doplněn o zvukovou stopu s komentářem kriminalisty, který řídí úkon.³¹

Videodokumentace je součástí spisového materiálu na vhodném datovém nosiči CD, DVD či Blu-Ray disku a obdobně jako fotodokumentaci, tak její zpravidla pořizuje kriminalistický technik.

AUDIO DOKUMENTACE spočívá v pořízení zvukových záznamů za pomoci

³¹ CHMELÍK, Jan a kol., 2005. *Rukověť kriminalistiky*. Plzeň: Vydavatelství a nakladatelství Aleš Čeněk, s. 82

vhodných technických prostředků. V běžné policejní praxi je sice tato metoda užívána, ale slouží k doplnění jiných metod kriminalistické dokumentace. Nejčastěji se využívá nahrávání zvukového záznamu při výslechu svědka, což je o neodkladný a neopakovatelný úkon či výslech zvláště zranitelné oběti nebo osoby umírající. Audio-dokumentace je tedy spíše podpůrná dokumentační metoda.³²

NÁČRTEK je jednou z metod topografické kriminalistické dokumentace. Je to vlastní rukou kreslený obraz místa kriminalisticky relevantní události, který je zpravidla zpracováván během provádění ohledání. Je vytvořen v přibližném měřítku, ale jsou do něj zaznamenány míry, čísla stop a jejich rozmístění a také další důležité informace, které nalezneme v tzv. „*legendě*“. Nutno ještě dodat, že právě na základě náčrtku se zpracovává plánek místa ohledání. Existují čtyři druhy náčrtků místa činu nebo jiné KRU, které se dělí podle způsobu a detailnosti zaznamenávaných informací³³, a to:

- **Orientační náčrtek** – dokumentuje umístění ohledávaného objektu (místa, věci) v prostoru a jeho umístění vzhledem k nejbližšímu okolí, včetně přístupových cest.
- **Situační náčrtek** – dokumentuje všechny objekty, jež se nacházejí na místě ohledání a mohou zřejmě souviset s kriminalisticky relevantní událostí. Zachycuje tedy situaci na místě před jeho ohledáním.
- **Polodetailním náčrtekem** se dokumentuje pouze určité části, menší úseky ohledávaného prostoru, tak, aby došlo k přesnějšímu zakreslení situace a předmětů na něm.
- **Detailní náčrtek** obsahuje informace o konkrétních objektech ohledání, o stopách jejich označení a o jejich prostorovém umístění.

PLÁNEK je přesně geometricky zpracovaný topografický dokument předem stanoveném měřítku, v němž je zaznamenán ohledávaný objekt (místo, věc) a jeho okolí. Plánek je zpracováván na základě náčrtku, avšak používají se rýsovací prostředky a techniky, a stejně jako náčrtek, tak i plánec obsahuje „*legendu*“ a další důležité informace

³² MUSIL, Jan, KONRÁD, Zdeněk a SUCHÁNEK, Jaroslav, *Kriminalistika*. 2. přepracované a doplněné vydání. Praha: C.H. Beck, 2004. s.282

³³ CHMELÍK, Jan a kol., 2005. *Rukověť kriminalistiky*. Plzeň: Vydavatelství a nakladatelství Aleš Čeněk, s. 73-74

o místě ohledání. Druhy plánek jsou totožné, jako je tomu u náčrtku.³⁴

PROTOKOL je základní, z hlediska trestního práva, obligatorní formou kriminalistické dokumentace. Zpracovává se při provedení ohledání místa činu nebo jiného úkonu trestního řízení v písemné podobě. Mezi nejčastější protokoly řadíme:

- protokol o ohledání místa činu,
- protokol o ohledání věci,
- protokol o výslechu svědka atd.

Všechny tyto protokoly budou použity jako důkaz v trestním řízení, a mají vždy, jak výše uvedeno, písemnou podobu. Všechny protokoly obligatorně obsahují formální náležitosti, které jsou stanoveny § 55 trestního řádu.

PROTOKOL O OHLEDÁNÍ MÍSTA ČINU je obligatorní, tedy povinnou formou dokumentace každého ohledání, které se skládá ze tří částí, jejichž konkrétní obsah se může lišit podle použité kriminalistické metody, jedná se o tyto části:

- *Úvodní,*
- *Popisná,*
- *Závěrečná.*³⁵

Úvodní část obsahuje označení trestní věci, použití kriminalistických metod, datum, čas, místo protokolace, účastníci procesního úkonu, včetně jejich postavení v trestním řízení (poškozený, prověřovaný, nezúčastněná osoba apod.), policisté provádějící úkon, mimo to pak mohou být doplněny informace o meteorologických a světelných podmínkách.³⁶

Popisná část je část, která je nerozsáhlejší, je zde podrobně popsán místo ohledání, popsán průběh úkonu, jsou zde uvedeny a popsány všechny kriminalistické stopy zjištěné a zadokumentované během tohoto úkonu, a to včetně jejich číselného označení, rovněž je uveden popis místa jejich nálezu a případné další skutečnosti, které mohou souviset s KRU.

³⁴ CHMELÍK, Jan a kol., 2005. *Rukověť kriminalistiky*. Plzeň: Vydavatelství a nakladatelství Aleš Čeněk, s. 76

³⁵ MUSIL, Jan, KONRÁD, Zdeněk a SUCHÁNEK, Jaroslav, *Kriminalistika*. 2. přepracované a doplněné vydání. Praha: C.H. Beck, 2004. s. 275

³⁶ CHMELÍK, Jan a kol., 2005. *Rukověť kriminalistiky*. Plzeň: Vydavatelství a nakladatelství Aleš Čeněk, s. 64

Závěrečná část obsahuje souhrn použitých metod, seznam příloh protokolu (náčrtek, plánek atd.) seznam zajištěných kriminalistických stop a způsobu, jak s nimi bylo naloženo, námitky a návrhy osob, pokud k tomu mají oprávnění vyplývající z jejich procesního postavení, čas ukončení procesního úkonu, podpisové doložky účastníků a policistů.³⁷

Závěrem této kapitoly lze konstatovat, že kriminalistická dokumentace je nedílnou součástí postupu při a po ohledání a umožňuje osobám, které se ohledání neúčastnily, získat přehled o tom, co se na místě ohledání nacházelo, jaké stopy byly zjištěny, a kde a jak ohledání probíhalo.

³⁷ CHMELÍK, Jan a kol., 2005. *Rukověť kriminalistiky*. Plzeň: Vydavatelství a nakladatelství Aleš Čeněk, s. 64

5 VYUŽITÍ KRIMINALISTICKÝCH STOP

Kriminalistické stopy mají pro policejní práci a pro činnost ostatních orgánů činných v trestním řízení nezastupitelný význam a využití. Jsou zdrojem informací o ději, který na místě probíhal, o počtu osob, které se na ději svým jednáním podílely, o vlastnostech, schopnostech a dovednostech konkrétních pachatelů trestné činnosti,

Jsou také pramenem poznatků o tom, jak kriminalistické stopy vznikají, v jakém prostředí a zda je tam lze také vyhledat a zajistit, jaké identifikační znaky obsahují, a zda je možné tyto znaky najít a ztotožnit na objektu, který je vytvořil nebo o němž se to alespoň domníváme.

Všechny zajištěné kriminalistické stopy musí být vyhodnoceny, eventuálně podrobeny zkoumání. Provedeným zkoumáním mohou být ze zajištěných kriminalistických získány důležité informace, které jsou využívány v policejní práci, v kriminalisticko-praktické činnosti, a také případně jako důkazní prostředek v trestním řízení.

V této části práce je vhodné doplnit pojem **hodnota kriminalistické stopy**, který obsahuje tři komponenty, které může každá kriminalistická stopa obsahovat. Mezi tyto komponenty patří:

- **Kriminalisticko-technická hodnota**, což je výraz, který se váže na kriminalistickou identifikaci, resp. míru a způsob eventuálního využití zajištěné stopy v procesu kriminalistické identifikace, a to ať už se jedná o osobu, věc anebo zvíře. Ne každá kriminalistická stopa musí nutně disponovat kriminalisticko-technickou hodnotou, protože ne každá kriminalistická stopa je vhodná k procesu kriminalistické identifikace.
- **Kriminalisticko-taktická hodnota** vyjadřuje schopnost kriminalistické stopy poskytovat informace o pachateli trestné činnosti, o jeho fyzických psychických schopnostech a znalostech, o jeho chování na místě činu, o způsobu pohybu na místě činu, směru jeho příchodu či odchodu, nástrojích a prostředcích, které ke spáchání trestného činu použil atp.

Řádným a svědomitým vyhodnocením kriminalisticko-taktické hodnoty kriminalistických stop, lze získat informace pachatelově znalosti místa činu, o jeho případných spolupachatelích, o předmětu zájmu, respektive o předmětu útoku trestného činu, o případném přípravném jednání pachatele či pachatelů a další kriminalisticky relevantní informace. „*Kriminalisticko-taktický*

*význam má vždy každá kriminalistická stopa, a to bez ohledu na její případný kriminalisticko-technický význam.*³⁸

- **Procesní hodnota** kriminalistických stop vyjadřuje jejich eventuální, přesněji prokázanou důkazní hodnotu v trestním řízení. Tím máme na mysli způsobilost kriminalistických stop být řádným a akceptovatelným důkazním prostředkem při objasňování kriminalisticky relevantní události a zejména pak v rámci trestního řízení. Za přímý poznatek o předmětu důkazu z daného důkazního prostředku považujeme důkaz a důkazem se rozumí: „*Za důkaz může sloužit vše, co může přispět k objasnění věci, zejména výpovědi obviněného a svědků, znalecké posudky, věci a listiny důležité pro trestní řízení a ohledání.*“³⁹

Zkoumání kriminalistický stop je prováděno zpravidla specialisty z řad Policie České republiky, a to v rovině odborného (expertizního) zkoumání, ale rovněž v rovině zkoumání znaleckého. Pro případy, kdy Policie České republiky nedisponuje specialisty v některém z potřebných oborů, je možné využít ke zkoumání kriminalistické stopy specialistu z externího pracoviště. Tito odborníci se snaží rozkódovat informace, které jsou obsaženy v kriminalistické stopě, a které musí být vždy zkoumány, přičemž tento proces označujeme jako **kriminalisticko-technické zkoumání**.

Kriminalisticko-technického zkoumání (dále jen KTZ), které je prováděno zpravidla na specializovaných policejních kriminalisticko-technických pracovištích. Toto zkoumání je zaměřeno prvotně na zjištění upotřebitelnosti stopy pro proces kriminalistické identifikace nebo pro založení stopy do odpovídající sbírky, tedy pro její uchování pro budoucí upotřebení. Během takového zkoumání se zkoumá informační pole stopy a vyhledávají v něm informace, které stopa obsahuje a které mohou přispět k individuální či alespoň skupinové identifikaci osoby anebo předmětu.

Mezi kriminalistické metody, které jsou zde využívány, patří např. vážení, měření, pozorování, matematické úkony, fotografování, provádění video a jiných záznamů a především metoda komparační. Výsledkem takového zkoumání je **odborný, expertizní posudek**, ve kterém specialista odpovídá na otázky policejního orgánu. V závěru, shrnuje výsledek celého zkoumání, často se omezí pouze na to, zda byla zjištěna shoda s porovnávaným vzorkem (hledaným objektem) či nikoli.

³⁸ MUSIL, Jan, KONRÁD, Zdeněk a SUCHÁNEK, Jaroslav, *Kriminalistika*. 2. přepracované a doplněné vydání. Praha: C.H. Beck, 2004. s. 80

³⁹ § 89 odst. 2 zákon č. 141/1961 Sb., o trestním řízení soudním (trestní řád)

Vyšší stupeň expertizního zkoumání kriminalistických stop, provádějí znalci, jejich činností jsou znalecká zkoumání a výstup je označován, jako **znalecký posudek**. Znalecká zkoumání jsou prováděna na specializovaných pracovištích PČR, podle druhu kriminalistických stop nebo jiná znalecká pracoviště.

V rámci struktur Policie České republiky je zřízeno hned několik pracovišť, které jsou uznávané jako znalecké pracoviště ve smyslu zákona č. 36/1967 Sb., o znalcích a tlumočnících, v oboru kriminalistika, a to:

- a) Kriminalistický ústav Policie České republiky,
- b) v rámci Krajských ředitelství policie jsou pak zřízeny Odbory kriminalistické techniky a expertíz, kde se také znalecká zkoumání provádějí,
- c) specializované pracoviště Pyrotechnické služby Policie České republiky.

Některé kriminalistické stopy nemohou být z nejrůznějších důvodů zkoumány na shora uvedených pracovištích, a proto jsou odesílána ke znaleckému zkoumání na znalecká pracoviště mimo struktury Policie České republiky. Tato pracoviště musí splňovat formální podmínku – musí být zapsané jako znalecké pracoviště ve smyslu zákona č. 36/1967 Sb., o znalcích a tlumočnících. Příklady zkoumání prováděných externími pracovišti jsou zkoumání z oborů medicíny – soudní lékařství, psychiatrie apod.

Znalci pak k průběhu a výsledku zkoumání vyhotovují znalecké posudky, ve kterých se snaží odpovědět na otázky policejních orgánů, státních zástupců, popř. soudu a v závěru celý proces shrnout a uvést výsledky, kterých bylo dosažen, zpravila, zda došlo ke ztotožnění mezi konkrétní kriminalistickou stopou a porovnávaným objektem.

Z výše uvedeného a z kriminalistické policejní praxe lze konstatovat, že kriminalisticko-technickým zkoumáním lze zjišťovat kriminalisticky i trestně právně relevantní informace o osobách, věcech nebo zvířatech, o průběhu trestného činu nebo o podmínkách vzniku, průběhu následku nějakého jevu. Zároveň lze shrnout, že význam kriminalistických stop spočívá v tom, že umožňují:

- a) vytyčovat kriminalistické verze,
- b) zjišťovat jaké faktory ovlivňují životnost kriminalistických stop,
- c) kde a za jakých podmínek se mohou vytvořit,
- d) nemají informační pole s markanty,
- e) umožňují provést proces **kriminalistické identifikace**.

Kriminalistické stopy se tak staly nedílnou součástí procesu objasňování a vyšetřené trestné činnosti a jiných kriminalisticky a trestně právně významných událostí.

5.1 KRIMINALISTICKÁ IDENTIFIKACE

Kriminalistická identifikace je proces, během kterého se porovnávají vyhledané a zajištěné kriminalistické stopy, které obsahují dostatek identifikačních znaků s hledanými, resp. porovnávanými objekty, o nichž se domníváme, že kriminalistické stopy vytvořily.

Proces kriminalistické identifikace odborná literatura definuje takto: „*kriminalistická identifikace je poznávací metoda, kterou se individualizuje vztah mezi dvěma či více projevy nebo částmi jednoho a téhož materiálního objektu.*“⁴⁰

Kriminalistická identifikace tak směřuje ke zjištění rozhodných informací, jež mohou napomoci k objasnění kriminalisticky relevantní události, tím, že ztotožní osobu nebo objekt, který se do stopy odrazil.

Objektem kriminalistické identifikace jsou, obecně vzato:

- **osoby** (hledané, pohřešované, podezřelé, ale také osoby zemřelé, u nichž nebyla totožnost dosud zjištěna,
- **věci**, o kterých předpokládáme, že byly při páčání zejména trestných činů použity a byly zajištěny na místě, byly vyhledány, odevzdány nebo nalezeny,
- **zvířata**; v policejní praxi to jen výjimečně.

Všechny tyto objekty lze rozdělit a dvě základní kategorie:

- **ZTOTOŽŇOVANÉ (HLEDANÉ)**
- **ZTOTOŽŇUJÍCÍ**

ZTOTOŽŇOVANÉ (HLEDANÉ) OBJEKTY, jsou ty, které mohou souviset s kriminalisticky relevantní událostí, ale ještě nejsou policii k dispozici. Odborná literatura také označuje tyto objekty jako **prověřované, zjišťované** a také jako objekty

⁴⁰ MUSIL, Jan, KONRÁD, Zdeněk a SUCHÁNEK, Jaroslav, *Kriminalistika*. 2. přepracované a doplněné vydání. Praha: C.H. Beck, 2004. s. 114

identifikované.⁴¹Pro představu lze uvést, že takovým objektem může být pachatel neznámé totožnosti, kterého lze identifikovat podle zajištěných kriminalistických daktyloskopických, trasologických, biologických nebo pachových stop na místě činu. Pokud je zajištěna např. využitelná daktyloskopická stopa a během procesu kriminalistické identifikace odborník dojde k závěru, že daktyloskopická stopa z místa činu se shoduje s otiskem prstu nebo dlaně pachatele, je objekt hledaný nalezen, tedy ztotožněn.

ZTOTOŽŇUJÍCÍ OBJEKTY jsou ty, které mohou být **kriminalistickými stopy** zajištěnými na místě činu či **srovnávací materiál**, vytvořený zpravidla na specializovaném pracovišti PČR. Srovnávací materiál může mít různý charakter, evidované kriminalistické stopy ve sbírkách policie, kterými mohou být daktyloskopické stopy a otisky prstů osob v systému AFIS, informace o objektech ve formě fotografií, nebo informace získané ze stop a vzorků biologických stop - DNA profily konkrétních osob. Ve sbírkách, kterými kriminalisté disponují, mohou porovnat stopu nebo jiný podezřelý objekt s informacemi obsaženými ve sbírkách PČR.

Srovnávací materiálem může být vytvořený na specializovaném pracovišti PČR nebo i náhodně vzniklý materiál; tedy materiál, který nebyl pořízen orgány činnými v trestním řízení. Takovým příkladem je ukázka psaného textu pro písmo-znaleckou identifikaci.⁴²

Proces kriminalistické identifikace může mít dva základní závěry:

- **Pozitivní**, došlo ke ztotožnění mezi stopou nebo srovnávacím materiálem a hledaným objektem
- **Negativní**, nedošlo ke ztotožnění.

Pozitivní závěr je spojen s tzv.: „*individuální identifikací*“, někdy označovanou jako „*identifikace dovršená*“. K dovršené identifikaci lze dospět tehdy, když je objekt ztotožňovaný a ztotožňující označen jako jedinečný, nezaměnitelný a v požadovaných marketech se zcela shodují.

⁴¹ MUSIL, Jan, KONRÁD, Zdeněk a SUCHÁNEK, Jaroslav, *Kriminalistika*. 2. přepracované a doplněné vydání. Praha: C.H. Beck, 2004. s. 117

⁴² MUSIL, Jan, KONRÁD, Zdeněk a SUCHÁNEK, Jaroslav, *Kriminalistika*. 2. přepracované a doplněné vydání. Praha: C.H. Beck, 2004. s. 118

Negativní závěr je spojen s identifikací nedovršenou (tzv. skupinovou), kdy, z důvodu nedostatku markantů odražených do kriminalistické stopy, nedošlo k individuální identifikaci objektu. Takový závěr procesu identifikace nemůže být použitelný jako důkaz v trestním řízení. Nedovršená identifikace ovšem může přispět k objasnění věci, vypátrání pachatele nebo jiného předmětu, přestože jejím závěrem je pouhé konstatování obecné příslušnosti. Kriminalistická identifikace rozlišuje podle obecných znaků objektů tyto příslušnosti:

- **Rodová příslušnost** – jsou nalezeny obecné znaky, které jsou společné pro stejný rod objektů (sportovní obuv, kuffíkový psací stroj, pistole).
- **Skupinová příslušnost** – jsou nalezeny obecné znaky, které jsou společné pro celou skupinu objektů (obuv, psací stroj, střelná zbraň...).
- **Druhá příslušnost** – jsou nalezeny obecné znaky, které jsou společné pro druh objektu (obuv zn. Adidas velikost 28, kuffíkový psací stroj zn. Konsul, pistole Glock ráže 9 mm Luger).

Výsledky nedovršená identifikace mohou policisté využít pro objasnění věci, vypátrání pachatele nebo jiného objektu.

V rámci kriminalistické identifikace je třeba poznamenat, že základní vědeckou metodou, která je v tomto procesu využívána, je metoda **KRIMINALISTICKÉ KOMPARACE**, tedy srovnávání. Využívá se zejména při porovnávání kriminalistické stopy s hledaným objektem anebo srovnávacím materiálem, přičemž výsledkem komparace může být jak individuální, tak i skupinová identifikace.

Příkladem užití metody komparace při procesu kriminalistické identifikace je porovnání daktyloskopického otisku, který byl zajištěn jako kriminalistická stopa na místa činu. Daktyloskopická stopa je specialistou porovnána se sbírkou daktyloskopických otisků v informačním systému PČR, konkrétně v evidenčním systému AFIS, a v případě, že je zjištěna shoda s konkrétní osobou a je dostatečný počet identifikačních markantů ve stopě, je dokončena individuální identifikace. Zpracované odborné vyjádření specialisty je následně použitelné jako listinný důkaz v trestním řízení.

Obdobně může dojít ke komparaci zajištěné daktyloskopické stopy z místa činu s osobou možného pachatele (podezřelého), kterého se podařilo zjistit činností kriminalistů při objasňování kriminalisticky relevantní události. Podezřelému jsou odebrány otisky prstů a dlaní, tedy daktyloskopické otisky, které jsou porovnány se

zajištěnou stopou. V případě shody je rovněž dokončena individuální identifikace a výstup ze zkoumání je použitelný jako důkaz v trestním řízení.

Jak bylo výše uvedeno, kriminalistická identifikace je prostředkem poznání toho, zda konkrétní kriminalistická stopa byla vytvořena konkrétním srovnávaným objektem. Při identifikačním procesu u osob se ke zkoumání a komparaci využívá zejména materiál a kriminalistické stopy jako:

- a) biologický materiál (DNA),
- b) hlasový projev,
- c) fotografie,
- d) videozáznam nebo jiný obrazový materiál,
- e) popis anatomických znaků (popis osoby),
- f) daktyloskopické stopy,
- g) trasologické stopy,
- h) pachové stopy,
- i) ručně psané písmo aj.

Věci lze pak zkoumat a komparovat za využití metod následujících oborů kriminalisticko-technického zkoumání:

- a) mechanoskopie,
- b) defektoskopie,
- c) trasologie,
- d) chemie,
- e) balistiky,
- f) pyrotechniky,
- g) elektrotechniky apod.

Pro názornost zde bude uvedeno zkoumání v oboru kriminalistická balistika. Na místě činu byla zajištěna balistická stopa, nábojnice ráže 9 mm Luger. Na nábojnici byly kriminalisticko-technickým zkoumáním zjištěny specifické změny, které na nábojnici vytvořily funkční části konkrétní střelné zbraně. Znalec zjistil, že náboj byl vystřelen ze střelné zbraně ráže 9 mm Luger, a že markanty nábojnici lze využít v procesu kriminalistické identifikace.

Vzhledem k tomu, že tyto markanty jsou jedinečné a mohou být srovnány se sbírkou stop a srovnávacího materiálu uloženého v „Ústřední sbírce balistických stop“, vedenou Kriminalistickým ústavem.

Zkoumání bylo provedeno znalcem v oboru kriminalistická balistika a komparace proběhla mezi zajištěnou kriminalistickou stopou a nábojnicí ze zkušebního výstřelu v tomto případě, zbraní, kterou se podařilo zajistit policejním orgánům během prováděných úkonů trestního řízení a o které se domnívaly, že ke střelbě byla použita.

6 OHLEDÁNÍ

Ohledáním v kriminalistice rozumíme metodu, kterou se získávají relevantní informace, poznatky a kriminalistické stopy z místa činu, objektů důležitých pro objasnění věci., míst i dějů, které se vztahují ke KRU.

OHLEDÁNÍ MÍSTA ČINU je nejčastějším druhem ohledání a se tak stalo jednou ze základních činností policisty, která je prováděna v situacích, kdy jsou vyhledávány, zajišťovány a dokumentovány kriminalistické stopy, které vznikly v souvislosti s kriminalisticky relevantní událostí.

Pojem ohledání lze chápat a definovat jako činnost v rovině kriminalistické vědy nebo v rovině trestního práva, přičemž kriminalistická odborná literatura uvádí, že: *„ohledání je metoda kriminalistické praktické činnosti, jejíž podstata spočívá v cílevědomém, přímém, bezprostředním pozorování a zkoumání kriminalisticky relevantních objektů vlastními smysly orgánů činných v trestním řízení, ve vyhledávání změn, dokumentování stavu objektů a hodnocení vlastních zjištění.“*⁴³

Při ohledání místa činu policisté na základě bezprostředního pozorování zjišťují, zkoumají, hodnotí a dokumentují materiální situaci nebo stav objektů, *„které mají vztah k prověřované události, k jejímu poznání a získání důkazů i dalších informací důležitých pro trestní řízení.“*⁴⁴

Kriminalistika vytvořila metodiku, jak správně ohledání provádět a zpracovávat protokol o ohledání, určila obecné zásady této kriminalisticko-praktické činnosti a stanovila druhy ohledání, včetně jejich specifických rozdílů.

Trestní právo k ohledání nestanovuje konkrétní metodický postup, pouze konstatuje v ustanovení § 133 odst. 1 zák. č. 141/1961 Sb., o trestním řízení soudním (dále jen TŘ), že: *„se koná, mají-li být přímým pozorováním objasněny skutečnosti důležité pro trestní řízení.“*⁴⁵

TŘ dále požaduje, aby výstupem ohledání, tedy dokumentací, bylo zpracování protokolu o ohledání, který může být použit v řízení před soudem jako důkaz. Náležitosti protokolu v obecné podobě TŘ uvádí v ust. § 55, a co se týká protokolu o ohledání místa činu, pak v § 133 TŘ je uvedeno: *„protokol o ohledání musí poskytovat úplný a věrný obraz předmětu ohledání; mají se proto k němu přiložit fotografie, náčrty a jiné pomůcky.“*⁴⁶

⁴³ MUSIL, Jan, KONRÁD, Zdeněk a SUCHÁNEK, Jaroslav, *Kriminalistika*. 2. přepracované a doplněné vydání. Praha: C.H. Beck, 2004. s. 315

⁴⁴ CHMELÍK, Jan a kol., 2005. *Rukověť kriminalistiky*. Plzeň: Vydavatelství a nakladatelství Aleš Čeněk, s. 19

⁴⁵ § 113 odst. 1 zákon č. 141/1961 Sb., o trestním řízení soudním (trestní řád)

⁴⁶ § 113 odst. 2 zákon č. 141/1961 Sb., o trestním řízení soudním (trestní řád)

Ohledání je zpravidla jednou z prvních činností, kterou policisté provádějí na místě činu ihned po prvotních a neodkladných úkolech. Zde je nutno zmínit, že i ohledání místa činu v některých případech se stává prvotním a rozhodně neodkladným úkonem policistů v souvislosti s kriminalisticky relevantní událostí a jedná se zpravidla o neodkladný a neopakovatelný úkon.

V této části práce uvedené informace vztahující se k ohledání místa činu, jako kriminalisticko-praktické činnosti. V této části budou objasněny:

- **DRUHY OHLEDÁNÍ,**
- **ZÁSADY OHLEDÁNÍ,**
- **METODY A POSTUPY OHLEDÁNÍ MÍSTA ČINU,**
- **NEGATIVNÍ OKOLNOSTI NA MÍSTĚ ČINU.**

6.1 DRUHY OHLEDÁNÍ

Kriminalistická literatura uvádí dvě možnosti, jak klasifikovat ohledání jakéhokoli objektu nebo místa:

- a) Podle posloupnosti*
- b) Podle charakteru ohledávaných objektů*

Podle posloupnosti kriminalistika rozlišuje ohledání:

- **Prvotní** – jedná se o kriminalisticko-praktickou činnost, při níž je objekt ohledávání pozorován, zajišťován a dokumentován poprvé. „Takovéto ohledání je *„nejdůležitější a nejefektivnější, neboť orgán činný v trestním řízení má k dispozici zpravidla relativně nezměněnou konečnou strukturu ohledávaných objektů v době, kdy dosud nedošlo na těchto objektech k podstatným změnám a degradaci stop a jiných důkazů.“*⁴⁷ Jen v rámci prvotního ohledání lze zajistit nejvíce kriminalisticky významných stop a informací.
- **Opakované** – je druhým nebo dalším druhem ohledání téhož objektu, při vyšetřování téže kriminalisticky relevantní události. Opakované ohledání je v rozporu se zásadou neopakovatelnosti, ale ve zvláštních případech je potřeba k němu přistoupit. „*Jde zejména o případy, kdy prvotní ohledání bylo provedeno nekvalitně, v průběhu a v průběhu dalšího vyšetřování se zjistí, že na*

⁴⁷ MUSIL, Jan, KONRÁD, Zdeněk a SUCHÁNEK, Jaroslav, *Kriminalistika*. 2. přepracované a doplněné vydání. Praha: C.H. Beck, 2004. s. 320

*ohledávaném objektu mohou být další, pro vyšetřování důležité stopy či důkazy.*⁴⁸

- **Doplňující ohledání:** „...*je ve své podstatě ohledáním prvotním, neboť jsou ohledávány části objektů, které byly v době prvotního ohledání od ohledávaných objektů odděleny, nebo nebyla známa jejich existence či příslušnost k ohledávanému objektu.*“⁴⁹ I během tohoto ohledání lze vyhledat a zajistit velmi významné kriminalistické stopy.

Podle charakteru ohledávaných objektů lze ohledání dělit na:

- **Ohledání místa činu** – jedná se o nejdůležitější a nejčastější činnost, při níž je policisty zjišťován a dokumentován materiální stav na místě kriminalisticky relevantní události a v jeho bezprostředním okolí.
- **Ohledání mrtvoly a místa jejího nálezu** – v tomto případě jde o specifickou činnost, kterou provádí kriminalisté za součinnosti se soudním lékařem nebo koronerem a je prováděna zpravidla současně s ohledáním místa činu. Objektem ohledání je tělo zemřelého, jeho oděvní svršky a bezprostřední okolí nálezu zemřelého.
- **Ohledání předmětů:** „...*zahrnuje ohledání nejrůznějších předmětů nalezených na kriminalisticky relevantních místech, zajištěných odnětím věci nebo při provádění prohlídek. Může jít o věci předložené poškozenými nebo o věci nalezené v různých skryších.*“⁵⁰ Ohledávání předmětů nemusí být vždy provedeno na kriminalisticky relevantní události, ale může být realizována na útvaru nebo expertizním či znaleckém pracovišti policie.
- **Ohledání dokumentů** – spočívá ve zjištění a zajištění písemností a listin, které souvisejí s kriminalisticky relevantní událostí a mohly by být věcnými či listinnými důkazy. Tyto dokumenty mohou také nést jiné druhy kriminalistických stop.
- **Ohledání výpočetní techniky** je činností, při níž se doporučuje přibírat specialistu či znalce z oboru počítačové techniky, neboť předmětem ohledání není jen samotný počítač, ale rovněž periferní komponenty, paměťová a datová média, připojení do

⁴⁸ MUSIL, Jan, KONRÁD, Zdeněk a SUCHÁNEK, Jaroslav, *Kriminalistika*. 2. přepracované a doplněné vydání. Praha: C.H. Beck, 2004. s. 320

⁴⁹ MUSIL, Jan, KONRÁD, Zdeněk a SUCHÁNEK, Jaroslav, *Kriminalistika*. 2. přepracované a doplněné vydání. Praha: C.H. Beck, 2004. s. 321

⁵⁰ MUSIL, Jan, KONRÁD, Zdeněk a SUCHÁNEK, Jaroslav, *Kriminalistika*. 2. přepracované a doplněné vydání. Praha: C.H. Beck, 2004. s. 318

vnitřní síť či síť internet, licenční certifikáty apod. Zpravidla je zapotřebí specifických znalostí a schopností v oboru IT, aby mohlo dojít k řádnému zadokumentování ohledávaného předmětu.

- **Ohledání zvířat** – v kriminalistické praxi zřídka využívaný postup, výjimečně jsou ohledávaná zvířata za účelem jejich identifikace podle tetování, čipy apod. Zpravidla se přibírá znalec v oboru či veterinář, pokud nemají čipy. Pokud zvířata čipy mají, lze jejich původ či majitele jimi zjistit a požádat o spolupráci strážníky obecních a městských policií, kteří je k dispozici mají.
- **Ohledání těla živé osoby** – je specifickým druhem ohledání, kterým je zjišťováno a dokumentováno, zda nejsou na těle živé osoby změny (kriminalistické stopy), které mohly vzniknout v souvislosti s činností pachatele, samotné osoby a jsou spjaty s kriminalisticky relevantní událostí. Podle konkrétních okolností je přibírán znalec, kterým je nejčastěji lékař a ten ohledání provádí.

6. 2 ZÁSADY OHLEDÁNÍ

Ohledání je procesním a kriminalisticko-praktickým fenoménem, který je užíván k řádnému vyhledání kriminalistických stop, jejich zajištění a dokumentaci tak, aby byla objasněna kriminalisticky relevantní událost a získány důkazní prostředky pro trestní řízení.

Aby bylo výše uvedeného dosaženo v potřebné kvalitě i rozsahu, kriminalistická věda stanovila zásady, které je nutné při ohledání dodržovat. Kriminalistika tyto zásady dělí do dvou základních kategorií, a to na zásady:

1. OBECNÉ, mezi něž řadíme:

- **Aktivnosti** – spočívá v aktivním vyhledávání všech relevantních skutečností na místě činu, k čemuž policisté využívají své profesní zkušenosti a znalosti.
- **Rychlosti** – souvisí v nutnosti rychle provést ohledání tak, aby se podařilo vyhledat a zajistit stopy, před jejich případným zničením či znehodnocením, viz. „princip relativní stálosti“ popsany v předcházejícím textu. Rychlost by neměla být na úkor kvality prováděné práce policistů.
- **Objektivnosti** – spočívá v nutnosti provést ohledání tak, „*aby byly předepsaným způsobem vyhledány, podchyceny a zajištěny všechny stopy z místa konkrétního trestného činu tak, jak se nacházely na místě činu v době příjezdu*

*výjezdové skupiny policejních orgánů*⁵¹ Pokud by policisté provádějící ohledání zajistili svou špatnou prací jiné změny, než které vznikly v souvislosti s KRU, došlo by k neobjektivnímu zjištění skutkového stavu na místě činu.

- *Úplnost* – spočívá v nutnosti ohledání všeho, co se nachází na místě ohledání a může souviset s KRU.

2. ZVLÁŠTNÍ, mezi ně řadíme:

- *Neodkladnosti*
- *Neopakovatelnosti*
- *Řízení jediným vedoucím*
- *Nezastupitelnosti*

Zásada neodkladnosti ohledání souvisí jednak s trestním právem procesním, neboť ohledání nelze odložit až po zahájení trestního stíhání osoby ve smyslu ust. § 160 odst. 1 TŘ, ale právě informace a důkazy získané během ohledání mohou být jedním z podkladů pro vydání usnesení o zahájení trestního stíhání.

Souvislost neodkladnosti je kriminalistikou spatřována v tom, že *„každá stopa v materiálním prostředí podléhá velmi rychle změnám, které negativně ovlivňují informační hodnotu stopy toto Zákonitosti změn a zániku stop nelze eliminovat, je však možné je ovlivnit jejich důsledky na únosnou míru tím, že ohledání objektu bude provedeno v co nejkratší době od vzniku konečné struktury ohledávaného objektu.“*⁵²

Zásada neopakovatelnosti ohledání znamená, že ohledání nelze opakovat, už proto, že pokud dojde k ohledání místa jednou, vzniknou změny na místě ohledání a toto místo nelze uvést do stavu před ohledáním: Policejní praxe ukázala, že při opakovaných ohledáních již není struktura ohledávaného prostoru stejná, protože při každém pohybu policistů, znalců anebo jiných osob na místě ohledání dochází k nezvratným změnám v materiálním prostředí. Výjimku tvoří opakovaná ohledání, která se musí provést, protože byly zjištěny závažné nedostatky nebo informace, které nebyly k dispozici během prvotního ohledání.

Řízení jediným vedoucím je zásada, která vyplynula z kriminalistické praxe. Důvodem jejího uplatnění je to, že ohledávání místa činu provádí speciální tým policistů

⁵¹ NĚMEC, Miroslav, *Kriminalistická taktika pro policisty*. 1. vydání. Praha: Eurounion, 2004. s. 109

⁵² MUSIL, Jan, KONRÁD, Zdeněk a SUCHÁNEK, Jaroslav, *Kriminalistika*. 2. přepracované a doplněné vydání. Praha: C.H. Beck, 2004. s. 316

- Stálá výjezdová skupina Služby kriminální policie a vyšetřování (dále jen SVS). Každý z těchto specialistů (kriminalistický technik, vyšetřovatel, fakultativně pak, podle konkrétní situace, lékař, soudní lékař, psovod, zapisovatel, pomocný technik) má své úkoly a zaměření a jejich činnost koordinuje právě vedoucí výjezdu. Pokud by jejich činnost koordinovalo více osob, došlo by k chaosu při ohledání, protože informace o provedených úkonech by se tříštily.

Právě vedoucí výjezdové SVS rozhoduje o jednotlivých krocích a postupech, koordinuje a organizuje činnost ostatních policistů. Předává informace operačnímu středisku o provedených úkonech i o tom, co bude ještě provedeno., žádá přiřazení posil i dalších specialistů na místo činu. Rozhodování jednoho vedoucího SVS má eliminovat negativní důsledky, které vznikají při neorganizované činnosti, nevyhledání a nezajištění stop, chybné zapsání do protokolu o ohledání, chybné označení stop nebo zničení stop špatným postupem apod.

Nezastupitelnost ohledání je zásadou, kterou uvádí pouze některá odborná literatura. Tato zásada souvisí s tím, že při ohledání jsou získávány informace, důkazy a další poznatky, které nelze zjistit jiným způsobem a bez nichž by nebylo možné objasňovat kriminalisticky relevantní události.⁵³ Výsledky ohledání totiž nelze nahradit ani výpovědí osob, ani znaleckým zkoumáním ani jiným způsobem.

6.3 METODY A POSTUPY OHLEDÁNÍ MÍSTA ČINU

Jedním z hlavních a nejčastěji prováděných úkonů prováděných policisty při vyhledávání, zajišťování a dokumentaci kriminalistických stop je **OHLEDÁNÍ MÍSTA ČINU**. Odborná literatura uvádí, že: „*Ohledání místa činu je kriminalistická metoda a procesní úkon, při kterém zákonem stanovený orgán bezprostředním pozorováním a za pomoci dalších metod zjišťuje, zkoumá a podchycuje materiální situaci na místě činu, stopy, předměty a dokumenty, které mohou být věcnými nebo listinnými důkazy, na jejich základě mohou být odůvodněně stanoveny okolnosti důležité pro trestní řízení.*“⁵⁴

Ohledání místa činu je jednak kriminalistickou metodou a zároveň také kriminalistickou praktickou činností, které v sobě zahrnuje postup, který obvykle navazuje na prvotní a neodkladné úkony policistů na místě kriminalisticky relevantní

⁵³ PROTIVÍNSKÝ, Jan, HLAVÁČEK, Jan a kol., *Praktická kriminalistika*. 1. vydání. Praha: Kriminalistický ústav Praha Policie České republiky. s. 12

⁵⁴ NĚMEC, Miroslav, 2004. *Kriminalistická taktika pro policisty*. 1. vydání. Praha: Eurounion, s. 113-114

události. V rámci tohoto postupu, který spočívá ve vyhledávání všech kriminalistických stop, jsou mimo jiné shromažďovány další informace, které mohou objasnit mechanismus vzniku změn v materiálním prostředí, pohyb osob zúčastněných na kriminalisticky relevantní události atd.

Pro řádné uskutečnění ohledání místa činu, je třeba, aby místo činu a objekty na něm byly v rámci možností i rychle vyhledány, ohledány, zajištěny a zadokumentovány včetně kriminalistických stop. Odborná literatura v rámci metodiky rozlišuje tyto fáze ohledání místa činu:

- a) **ORIENTAČNÍ**
- b) **DETAILNÍ**
- c) **ZÁVĚREČNÁ FÁZE OHLEDÁNÍ**

ORIENTAČNÍ OHLEDÁNÍ – je první fází, ohledávající policisté, během které policisté tzv. „*načítají*“ prostor. Tím si vytváří se rámcový přehled o místě a situaci, aniž by na místo vstoupili. Zároveň určují se hranice prostoru, který bude ohledáván. Během této fáze se nepohybuje s žádnými předměty, provádí analýza zjištěných informací a vyhotovuje se situační fotodokumentace, případně i další druhy dokumentace.

DETAILNÍ OHLEDÁNÍ je prakticky hlavní fází ohledání místa činu. Během této fáze vedoucí SVS určuje postup ohledání, výchozí body měření a dává úkoly všem, kdo se na ohledání podílí. Kriminalistický technik, ve spolupráci s dalšími policisty, vyhledávají kriminalistické stopy, zajišťuje je a dokumentuje místa nálezu a jejich nezaměnitelné označení. Zároveň si vedoucí výjezdu činí poznámky pro pozdější vyhotovení protokolu o ohledání místa činu. Rovněž se vyhotovuje náčrtek, jako podkladový materiál a zásadní zdroj informací pro tvorbu plánu.

Cílem detailního ohledání právě komplexní zjištění všech kriminalisticky relevantních informací a kriminalistických stop, které mohou přispět k objasnění kriminalisticky relevantní události.

Je-li to možné, je detailní ohledání prováděno tzv. „*po cestě pachatele*“, tedy podle pohybu pachatele po místě činu, pokud je taková trasa zjištěna. V opačném případě jsou voleny jiné způsoby ohledávání, přičemž jejich volba závisí na faktických podmínkách na místě činu. Vedoucí ohledání mimo jiné má určit, jakým způsobem se místo bude ohledávat. Kriminalistika pak doporučuje tyto způsoby ohledání místa činu:

- a) **Frontální** – postup ohledávání z jedné strany na stranu protilehlou.

- b) **Excentrický** – postup ohledávání ve spirále od středu k okraji.
- c) **Koncentrický** – postup ohledávání ve spirále od kraje ke středu.
- d) **Kruhový** – postup ohledávání v rojnici po mezikruží, jeden konec rojnice tvoří střed opisovaného kruhu.
- e) **Paprskový** – postup ohledávání v paprscích od středu ke kraji a zpět.
- f) **Rajónový** – ohledávaný prostor je rozdělen do rajónů, kdy v každém z nich může být zvolen některý z předcházejících způsobů ohledání zvlášť.

Obecně platí, že by se zvolený způsob ohledání místa činu neměl v jeho průběhu měnit, aby nedocházelo k opakovanému zjištění téže skutečnosti či naopak k vynechání části ohledávaného prostoru, na němž by se mohly nacházet kriminalistické stopy.

ZÁVĚREČNÁ FÁZE OHLEDÁNÍ místa činu: „...*spočívá v sepsování protokolu o ohledání, záznamu o ohledání služebního psa a jeho výsledcích, vypracování náčrtků, plánek a schémat, jakož i verifikaci objektivnosti protokolu o ohledání*“⁵⁵

Policisté a případně další specialisté či znalci rovněž v této fázi ohledání balí zajištěné kriminalistické stopy pro jejich bezpečný transport z místa činu ke zkoumání, zajišťuje se místo ohledání např. zapečetěním bytu apod. Závěrem pak vedoucí SVS provádí kontrolu všech zajištěných stop a jejich soupis pro řádné zadokumentování v protokole o ohledání místa činu.

6.4 NEGATIVNÍ OKOLNOSTI OHLEDÁNÍ

V této části kapitoly o ohledání místa činu je vhodné uvést pojem **Negativní okolnosti ohledání**. V odborné literatuře se objevuje v souvislosti se situacemi, kdy na místě činu došlo k rozporu očekávaných a skutečně zjištěných informací (okolností).

Rozpor je v **předpokládaném stavu** na místě činu na jedné straně, tedy obecná zjištění, která souvisí se vznikem stop v kauzálním souvislosti s KRU. Příklad na místě vraždy, kdy byl poškozený ubodán, je očekávána existence krevních skvrn, skutečností, které nasvědčují souboji, nůž, kterým byla vražda provedena apod. Na straně druhé stojí

⁵⁵ MUSIL, Jan, KONRÁD, Zdeněk a SUCHÁNEK, Jaroslav, *Kriminalistika*. 2. přepracované a doplněné vydání. Praha: C.H. Beck, 2004. s. 324

skutečný stav na místě činu. V případě uvedené vraždy ubodáním, bude nalezen poškozený, ale v okolí mrtvého těla bude minimální množství krevních skvrn a nebudou stopy zápasu.

Vzniklé změny v materiálním prostředí, tedy kriminalistické stopy by měly odpovídat dané situaci. Pokud jsou však tyto změny nelogické, v rozporu či protichůdné oproti těm, které by měly existovat, pak hovoříme o **Negativních okolnostech ohledání.**⁵⁶ Obecně řečeno kriminalistické stopy se nacházejí tam, kde by být neměly a nejsou tam, kde by být měly.

Negativní okolnosti mohou být tvořeny pachatelem se záměrem:

- zakrýt místo kriminalisticky relevantní události a děj na tomto místě,
- vytvořit mylnou představu o spáchání a o ději kriminalisticky relevantní události,
- zakrýt či zničit kriminalistické stopy.

Další negativní okolnosti na místě činu mohou být vytvořeny neúmyslně dalšími vlivy a osobami. Jedná se zejména o osoby, které se pohybují na místě činu před tím, než dojde k zahájení ohledání místa činu, např.:

- záchranáři, lékař či jiné osoby při poskytování první pomoci a zdravotní péče poškozeným osobám na místě činu,
- hasiči při vyprošťování osob, záchranných či hasičských pracích apod.,
- svědci či nezúčastněné osoby, které mohou svým pohybem nebo jinou činností narušit materiální stav na místě činu,
- neprofesionální postup policistů při prvotních a neodkladných úkonech na místě činu nebo při provádění ohledání místa činu.

⁵⁶ NĚMEC, Miroslav a kol., 2010. *Ohledání a práce na místě činu*. 1. vydání. Praha: Policejní akademie České republiky, s. 14

7 KAZUISTIKA

V této části práci bude provedena prezentace možného způsobu provedení úkonů na místě činu, tak jak se v běžné policejní praxi provádějí prvotní a neodkladné úkony a v návaznosti na ně, pak i ohledání místa činu. Pro názornost byl vybrán skutečný případ krádeže vloupáním do vozidla, tedy trestný čin kvalifikovaný jako krádež podle ust. § 205 odst. 1, odst. 2 písm. b) trestního zákoníku. V tomto případě byly osobní a místní údaje pozměněny tak, aby aktérům tohoto případu byla poskytnuta ochrana jejich osobních údajů.

Autohlídka Krajského ředitelství PČR Praha byla dne 05.09.2018 v 13:00 hod. vyrozuměna operačním důstojníkem, že u parku Ladronka, v ulici Skokanská č.p. 2311/3, Praha 6 - Břevnov, došlo k vloupání do osobního motorového vozidla Škoda Octavia mk. III, černé barvy, RZ 9AZ 9999. Oznamovatelem je pan Jan Novák, nar. 1.1.1960, tel. 775869528, který uvedl, že se nachází u vozidla.

Autohlídka ve složení pprap. Kalivoda a prap. Vaňásek se neprodleně, ve 13:05 hod. dostavila na místo uvedené v oznámení. Zde vyhledala oznamovatele, který stál u napadeného vozidla. Již při prvním pohledu bylo zřejmé, že vloupání bylo provedeno přes skleněnou výplň pravého zadního bočního okna, která byla rozbitá.

Za využití oprávnění podle zákona č. 273/2008 Sb., o Policii České republiky, hlídka ověřila totožnost oznamovatele podle občanského průkazu, který jim na požádání předložilo. Tak zjistili, že se skutečně jedná o oznamovatele Jana Novák, nar. 1.1.1960, který je zároveň majitelem a provozovatelem vozidla. Policisté od pana Nováka ihned zjistili základní informace k případu, tak, že získaly odpovědi na kriminalistické otázky:

- 1. KDE?** Na tuto otázku jim odpověděl operační důstojník, když hlídce oznámil, kde se nachází místo činu, viz výše.
- 2. KDY?** Přesněji od kdy do kdy k vloupání mohlo dojít. K tomu jim pan Novák uvedl, že k vloupání došlo mezi 12:00 hod. a 13:00 hod., tedy po dobu, po kterou Novák v Parku Ladronka sportoval.
- 3. KDO?** K tomu pan Novák uvedl, že si nevšiml žádného podezřelého člověka v okolí svého vozidla, Poškozený dále uvedl, že je jediným uživatelem vozidla a nikoho jiného v něm nevozí, neboť jej užívá jako služební vozidlo pro výkon své práce. Tedy nebyly zjištěny žádné konkrétní informace k pachateli činu.

4. **CO?** Zde pan Novák uvedl, co se mu ztratilo, čímž zároveň odpověděl i na tuto kriminalistickou otázku. Ze zadní sedačky automobilu mu byla odcizena brašna s notebookem, peněženkou a platebními kartami.
5. **„PROČ?“** (motiv). Odcizeny byly shora uvedené věci, pachatel tedy dokonal trestný čin pro získání majetkových hodnot.
6. **ČÍM?** K této otázce poškozený uvedl, že za vozidlem na zemi při příchodu k vozidlu objevil železnou tyč, která se nachází asi 3 m v travním porostu. Jde o kulatinu délky cca 40 cm, o níž se domnívá, že se tam při příjezdu nenacházela.
7. **JAK?** I tato otázka byla zodpovězena – rozbitím skleněné výplně pravých zadních dveří vozidla RZ: 9AZ 9999

Policisté začali provádět prvotní a neodkladné úkony na místě činu. Nejprve tedy:

- Zjistili totožnosti účastníků, v tomto případě oznamovatele, resp. poškozeného pana Nováka.
- Zajištění místa činu a ochrana stop – policisté v rámci tohoto úkonu poučili pana Nováka, aby do vozidla nevstupoval a nesahal na něj. Policisté přistavili služební vozidlo těsně za vozidlo napadené se zapnutým zvláštním výstražným světlem modré a červené barvy tak, aby bylo místo označeno.
- Tím že k místu činu přistavili služební vozidlo za vozidlo napadené se zapnutým zvláštním výstražným světlem modré a červené barvy, tedy do oblasti, kde se pohybovali policisté provádějící úkony i oznamovatel Novák, tak zároveň realizovali další prvotní úkon, **„zbránění dalším škodlivým následkům“**, neboť zabránili sražení osob, kteří se na místě pohybovali.
- O všech zjištěných skutečnostech byla podána hlášená služba operačnímu důstojníkovi iOS Krajského ředitelství policie hl. m. Prahy, sdělili operačnímu důstojníkovi okolnosti na místě činu a požádali o součinnost – přivolání SVS SKPV Praha I k provedení ohledání místa činu.

Poškozený Novák byl poučen o skutečnosti, že bude provedeno ohledání místa činu, které provedou kriminalisté SVS SKPV Praha I: K tomuto Novák uvedl, že na místě setrvá a bude úkonu přítomen a následně bude následovat policisty k podání vysvětlení ve smyslu ust. § 158 odst. 6 trestního řádu. Zároveň uvedl, že dá souhlas k poskytnutí

informací , tedy prolomení bankovního tajemství k odcizené platební kartě a již sám aktivně začal telefonovat manželce, aby vyhledala dokumenty k počítači, zejména jeho výrobní číslo, datum pořízení.

Zakročující policisté do příjezdu SVS, což bylo v 14:00 hod., zajišťovali místo činu, rovněž v souvislosti s místní znalostí kontaktoval jeden z policistů pracoviště areálu Skokanská, kde je instalována bezpečnostní kamera o případný kamerový záznam. Pracovníci areálu Skokanská policistovi sdělili, že bezpečnostní kamera je skutečně aktivní, avšak bez příslušného pracovníka IT se k záznamům nedostanou, ale po zaslání žádosti jej bez dalšího dodatečně policejnímu orgánu poskytnou. MKS na místě nebyl zjištěn.

Po příjezdu SVS SKPV OŘ Praha I (dále jen SVS), ve složení vedoucí SVS, vyšetřovatel SVS a kriminalistický technik, policisté vedoucímu SVS předaly všechny dosud zjištěné informace o případu, tedy informace:

- K osobě poškozeného
- K době spáchání trestního činu
- K tomu, co bylo odcizeno,
- K pravděpodobnému způsobu provedení,
- K místu nálezu pravděpodobného zločinného nástroje
- O kamerovém záznamu s kontaktem na specialistu IT

Po předání těchto informací na žádost vedoucího SVS dál plnili úkoly podle jeho pokynů, tedy zejména dohlíželi, aby policisty SVS neohrožovali nebo neomezovali projíždějící a parkující řidiči motorových vozidel..

Vedoucí SVS rozhodl, že se bude provádět ohledání místa činu, nejprve okolí do vozidla Škoda Octavia mk. III, černé barvy, RZ 9AZ 9999, kde bude provedeno vyhledání, zajištění a dokumentace kriminalistických stop, předněji, možného zločinného nástroje, kriminalistických stop na něm a v jeho okolí. Dále uvedl, že následně se budou vyhledány, zajištěna a zadokumentovány kriminalistické stopy na vozidle a ve vozidle.

Vedoucí SVS zadal vyšetřovateli zpracovat náčrtek a zapisování informací pro následné zpracování protokolu o ohledání místa činu, který byl sepsán později v budově fotografické záběry na zaparkované poškozené vozidlo. Poté technik pořídil celkovou situační fotografii vozidla a místa činu. Následně vyhotovil polodetailní fotografii zadních dveří napadeného vozidla a detailní pohled na poškozenou skleněnou výplň zadních dveří vozidla., kterými se pachatel do vozidla vloupal.

Vedoucí SVS dále rozhodl, že železná tyč, která se nachází za vozidlem, by zřejmě mohla mít souvislost s KRU, neboť by se mohlo jednat o nástroj, kterým pachatel rozbil sklo zadních dveří. Jelikož železná tyč může obsahovat další kriminalisticky významné stopy, které by mohly být zajištěny a zaslány na zkoumání v oborech kriminalistická daktyloskopie a genetika, sdělil technikovi, že je třeba tuto stopu zajistit IN NATERA jako stopu č. 1. Tato stopa byla přesněji označena jako stopa „**VĚCNÁ**“, která bude později odeslána na OKTE Praha k provedení příslušných zkoumání.

V bezprostředním okolí nebyl žádný jiný předmět, o němž by se dalo uvažovat, že by mohl mít souvislost s KRU. Proto tedy bylo přistoupeno k ohledání vnějších částí poškozeného vozidla. Pro přehlednost a srozumitelné zpracování protokolu byl zvolen kruhový způsob ohledání, a to po směru hodinových ručiček. Na základě svých znalostí a zkušeností kriminalistický technik usoudil, že by pachatel mohl zanechat latentní daktyloskopické otisky na karosérii vozidla. Proto se kriminalistický technik pokusil vyhledat latentní daktyloskopické stopy, otisky prstů nebo dlaní, na střeše vozidla a vrchní části poškozených dveří. Technik pomocí argenterátu (**fyzikální prostředek ke zviditelnění daktyloskopických stop ve formě prášku**) zviditelnil jednu daktyloskopickou stopu, které se nacházela na B sloupcu vozidla a mohla být vytvořena pachatelem. Technik provedl detailní fotografii zviditelněné daktyloskopické stopy s číslem 2 a poté otisk **zajistil na daktyloskopickou fólii** (jedna z možností zajišťování kriminalistických stop)..

Jelikož vedoucí SVS na základě nově zjištěných informací o tom, že by se pachatel nejdříve mohl pokusit otevřít některé z dveří, než přistoupil k rozbití okna, rozhodl o zajištění latentních biologických stop pomocí sady **ke stěru** (jedna z možností, jak stopu zajistit) biologických stop. Kriminalistický technik provedl stěry z klik jednotlivých dveří. I tyto stopy nezaměnitelně označil a provedl fotodokumentaci míst, kde byly zajištěny. Tyto stopy byly označeny číselně jako stopy 3-7.

Vedoucího SVS společně s technikem vyhodnotili, že v interiéru vozidla by se mohly nacházet další využitelné stopy. Proto požádal poškozeného Nováka, zda může vozidlo otevřít dálkovým ovládním. Po otevření bylo zjištěno, v interiéru vozidla se nenachází žádné vhodné materiální prostředí, ve kterém by se uchovala případná kriminalistická stopa. Vzhledem k této skutečnosti kriminalistický technik na místě ještě zajistil, byl vzorek skla ze skleněné výplně (stopa zajištěna **IN NATURA**, jako stopa věcná). Technik tedy zajistil tento vzorek skla, které se nacházelo na zadní sedačce, a pořídil detailní fotografii a tuto stopu označil číslem 8.

Vzhledem ke všem okolnostem, kdy nebylo možné zajistit další relevantní stopy, rozhodl vedoucí SVS o ukončení ohledání. Poškozenému sdělil, že je nezbytné sepsat protokol o ohledání a vyslechnout jej k celé věci a že tyto úkony budou provedeny v budově SVS SKPV Praha I, Barlomějská 6, Praha 1.

Poškozený uvedl, že si zaveze vozidlo do své garáže a poté se dostaví k formálnímu zpracování všech písemností. Následně policisté, kteří se dostavili jako první, ukončili další úkony a opatření a vrátili se na svoji základnu, kde k věci vyhotovili úřední záznam, který byl následně přiložen ke spisu.

ZÁVĚR

Cílem této bakalářské práce bylo předložit odborné veřejnosti teoretické informace o kriminalistické stopě, o jejich dělení, o možnostech způsobech jejich vzniku, vyhledávání a dokumentace tak, jak se s nimi setkává běžný policista v přímém výkonu služby.

V rámci stanoveného rozsahu práce byly, popsány všechny významné informace o kriminalistické stopě a jejich dělení, o využití obsah těchto stop pro potřeby policejních orgánů a jiných orgánů činných v trestním řízení. V rámci kriminalistické nauky o stopách byly představeny vybrané a vědecky ověřené metody a postupy využívané kriminalistickou praxí.

V případě materiálních stop, bylo uvedeno, jak jejich obsah využít v policejních činnostech, v souladu s teoretickými poznatky kriminalistiky, a jak vhodně vyhledávat, zajišťovat a dokumentovat a tím přispět k objasňování kriminalisticky relevantních událostí.

Kazuistika pak shrnuje praktický postup policistů na místě činu a uplatnění teoretických poznatků během prvotních a neodkladných úkonů a také pro vyhledávání kriminalistických stop. Konkrétní případ vloupání do vozidla byl zvolen proto, že se jedná o relativně častý trestný čin, u kterého policisté běžně provádějí odpovídající prvotní úkony a spolupracují se specialisty na vyhledávání a zajišťování kriminalistických stop, což řeší nejčastěji policisté hlídkové služby Obvodních ředitelství PČR KŘ hl. m. Prahy, byť jen na území tohoto města.

Závěrem je vhodné uvést, že popsané informace o kriminalistické stopě a jejím využití v policejní praxi může odborné veřejnosti rozšířit povědomí o důležitosti, kterou kriminalistická stopa má v procesu objasňování kriminalisticky relevantních událostí a následně i v procesu trestního řízení, kde vystupuje jako důkaz. Využít lze také informace o způsobech vyhledávání, zajišťování a dokumentaci kriminalistických stop na místě činu a následně odborná veřejnost může čtenáři získat přehled o tom, jak se má chovat na místě činu. Toto práci mohou využít v procesu vzdělávání také policisté s menším množstvím zkušeností z policejní praxe, neboť zde uvedení komplex informací o kriminalistických stopách a o ohledání místa činu jim mohou pomoci v získání dílčího odborného povědomí o této problematice.

Celkově lze tedy konstatovat, že vytyčených cílů bylo dosaženo.

Seznam literatury

Monografie

CHMELÍK, Jan a kol., 2005. *Rukověť kriminalistiky*. 1. vydání. Plzeň: Vydavatelství a nakladatelství Aleš Čeněk, 536 s. ISBN 80-86898-36-9.

MUSIL, Jan. *Úvod do kriminalistiky*. 3. nezměněné vydání. Praha: Policejní akademie České republiky, 1999. ISBN 80-725-1019-3.

MUSIL, Jan, KONRÁD, Zdeněk a SUCHÁNEK, Jaroslav, *Kriminalistika*. 2. přepracované a doplněné vydání. Praha: C.H. Beck, 2004. 583 s. ISBN 80-7179-878-9.

NĚMEC, Miroslav, *Kriminalistická taktika pro policisty*. 1. vydání. Praha: Eurounion, 2004. 328 s. ISBN 80-7317-036-1.

NĚMEC, Miroslav a kol., 2010. *Ohledání a práce na místě činu*. 1. vydání. Praha: Policejní akademie České republiky, 130 s. ISBN 978-80-7251-337-6.

STRAUS, Jiří, PORADA, Viktor a kol. *Teorie, metody a metodologie kriminalistiky*. Plzeň: Vydavatelství a nakladatelství Aleš Čeněk s.r.o., 2017, 420 s. ISBN 978-80-7380-666-8.

SUCHÁNEK, Jaroslav; a kol. *Kriminalistika – kriminalistickotechnické metody a prostředky*. Praha: Vydavatelství Policejní akademie ČR, 1996. 347 s. ISBN 80-85981-21-1.

PROTIVÍNSKÝ, Jan, HLAVÁČEK, Jan a kol., *Praktická kriminalistika*. 1. vydání. Praha: Kriminalistický ústav Praha Policie České republiky. 240 s.

VICHLENDA, M. *Kriminalistika I. díl – Úvod do kriminalistiky a kriminalistická technika*, 1. vyd. Holešov, Tiskárna SPŠ MV v Holešově, 2003, 147 s.

Odborná periodika

PORADA, V., SUCHÁNEK, J., STRAUS, J. Vyhledávání a zajišťování stop na místě činu. *Soudní inženýrství*. 2005 roč. 16, s. 312-328. ISSN 1211-443X

STRAUS, J., SUCHÁNEK, J., PORADA, V. Kriminalistické stopy obsahující informaci o vlastnostech vnitřní stavby (struktury) nebo vnitřního složení objektu. *Soudní inženýrství*. 2004, roč. 14, s. 131-145. ISSN 1211-443X

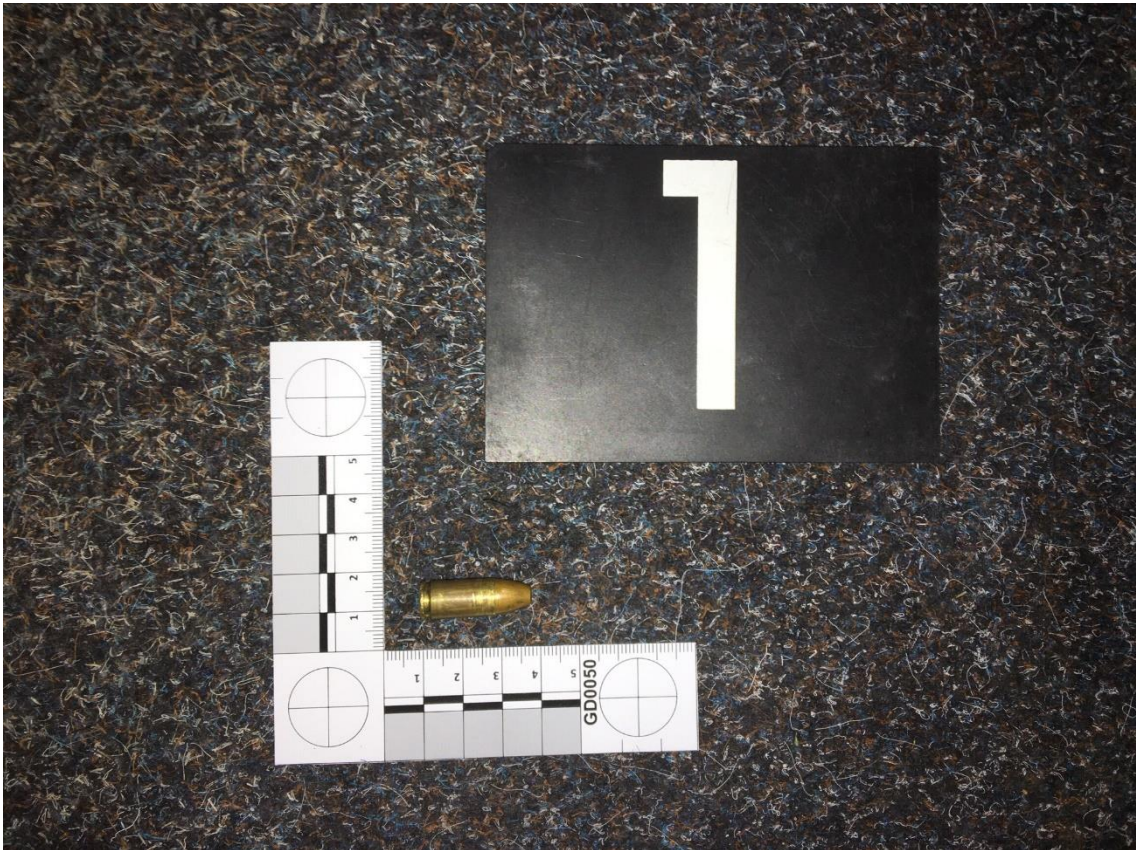
Normativní právní akty a interní akty řízení

Zákon č. 141/1961 Sb., o trestním řízení soudním (trestní řád), ze dne 29. listopadu 1961

Pokyn policejního prezidenta č. 100/2018, o kriminalistickotechnické činnosti, ze dne 21. června 2018

Příloha č. 1

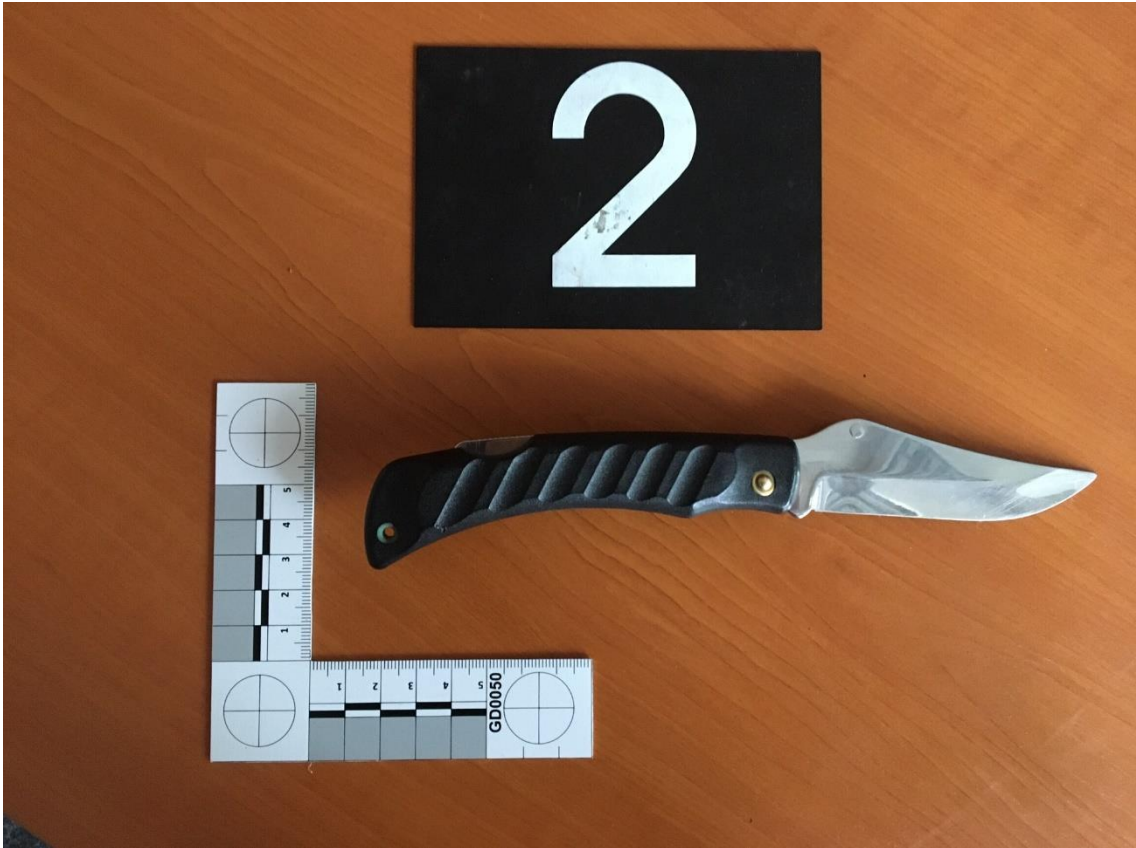
Příklad detailní kriminalistické fotografie.⁵⁷ Jedná se o zachycení kriminalistická materiální stopa, konkrétně stopy balistická- náboj ráže 9 mm Luger.



⁵⁷ Vlastní zpracování autora

Příloha č. 2

Příklad detailní kriminalistické fotografie.⁵⁸ Jedná se o kriminalistickou materiální stopu – stopu věcnou - nůž



⁵⁸ Vlastní zpracování autora