

**VYSOKÁ ŠKOLA EVROPSKÝCH A REGIONÁLNÍCH
STUDIÍ, Z. Ú., ČESKÉ BUDĚJOVICE**

BAKALÁŘSKÁ PRÁCE

**CELNÍ SPRÁVA A MOBILNÍ DOHLED JAKO
VÝKONNÁ SLOŽKA CELNÍ SPRÁVY ČESKÉ
REPUBLIKY**

Autor práce: Ivana Najmanová, DiS.

Studijní obor: Bezpečnostně právní činnost ve veřejné správě

Forma studia: Kombinovaná

Vedoucí práce: Mgr. Štěpán Kremlička

Katedra: Katedra právních oborů a bezpečnostních studií

2020

VYSOKÁ ŠKOLA EVROPSKÝCH A REGIONÁLNÍCH STUDIÍ, z.ú.
Žižkova 6, 370 01 České Budějovice

ZADÁNÍ BAKALÁŘSKÉ PRÁCE

Jméno a příjmení studenta: Ivana Najmanová, DiS.
Studijní program: Bezpečnostně právní činnost
Studijní obor: Bezpečnostně právní činnost ve veřejné správě
Forma studia: Kombinovaná
Místo studia: Příbram

Název bakalářské práce:

Celní správa a Mobilní dohled jako výkonná složka Celní správy České republiky

Název bakalářské práce v anglickém jazyce:

Customs Administration and Mobile Surveillance as the Executive Component of the Customs Administration of the Czech Republic

Katedra: Katedra právních oborů a bezpečnostních studií



Vedoucí bakalářské práce: Mgr. Štěpán Kremlička

Datum zadání bakalářské práce: říjen 2019


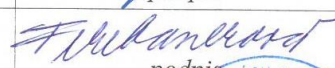
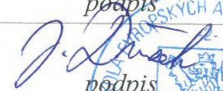
CÍL BAKALÁŘSKÉ PRÁCE:

Hlavním cílem práce je provést analýzu kompetencí odborů dohledu celních správ České republiky, Německa a Francie.

Vedlejším cílem práce je posoudit možnosti zvýšení efektivity práce v činnosti dohledu Celní správy České republiky.

Student: Ivana Najmanová, DiS.	20.10.2019 Datum	 podpis
Vedoucí práce: pplk. Mgr. Štěpán Kremlička	22.10.2019 Datum	 podpis

Schvaluji zadání bakalářské práce:

Vedoucí katedry: doc. JUDr. Roman Svatoš, Ph.D.	11.11.19 Datum	 podpis
Prorektorka pro studium a vnitřní záležitosti: RNDr. Růžena Ferebauerová	12.11.19 Datum	 podpis
Pověřený rektor: doc. Ing. Jiří Dušek, Ph.D.	13.11.2019 Datum	 podpis



Prohlašuji, že jsem bakalářskou práci vypracovala samostatně, na základě vlastních zjištění a s použitím odborné literatury a materiálů uvedených v seznamu použitých zdrojů.

Prohlašuji, že v souladu s § 47b zákona č. 111/1998 Sb. v platném znění souhlasím se zveřejněním své bakalářské práce – v elektronické podobě ve veřejně přístupné části infodisku VŠERS, a to se zachováním mého autorského práva k odevzdanému textu této kvalifikační práce. Souhlasím dále s tím, aby toutéž cestou byly v souladu s uvedeným ustanovením zákona č. 111/1998 Sb. zveřejněny posudky vedoucího a oponentů práce i záznam o průběhu a výsledku obhajoby kvalifikační práce. Rovněž souhlasím s porovnáním textu mé kvalifikační práce systémem na odhalování plagiátů.

.....

Děkuji především vedoucímu bakalářské práce Mgr. Štěpánovi Kremlíčkoví za cenné rady, připomínky a metodické vedení práce. Rovněž bych chtěla poděkovat kolegům z Generálního ředitelství cel za umožnění návštěvy kolegů z Německé celní správy v Praze a tím mi poskytli cenné informace při psaní této práce.

ABSTRAKT

NAJMANOVÁ, I., DiS. *Celní správa a Mobilní dohled jako výkonná složka Celní správy České republiky : bakalářská práce.* České Budějovice : Vysoká škola evropských a regionálních studií, 2020. 59 s. Vedoucí bakalářské práce : Mgr. Štěpán Kremlička.

Klíčová slova: celní správa, mobilní dohled, clo

Bakalářská práce řeší činnost celní správy od historie cla a celnictví až do dnešní podoby se zaměřením na vznik dohledu a jeho postupný vývoj do současnosti. Vzhledem k tomu, že inspirací pro vznik těchto útvarů byly mobilní skupiny Celní správy Spolkové republiky Německo a Celní správy Francie je na místě se věnovat struktuře a činnosti těchto celních správ. Porovnáním činností je možné vyvodit návrhy na zlepšení fungování útvarů dohledů Celní správy České republiky. Dále jsou v práci uvedeny příklady reálných záchytů z širokého spektra kompetencí mobilního dohledu, čímž je prokázáno, že mobilní dohled je klíčovou složkou operativy Celní správy České republiky.

ABSTRACT

NAJMANOVÁ, I., DiS. *Customs Administration and Mobile Surveillance as the Executive Component of the Customs Administration of the Czech Republic : Bachelor thesis*. České Budějovice : The College of European and Regional Studies, 2020. 59 p.
Supervisor : Mgr. Štěpán Kremlička

Key words: customs administration, mobile surveillance, duty

The Bachelor's Work addresses customs activities from the history of customs and customs to today's form, focusing on the emergence of supervision and its gradual evolution to the present day. Given that the mobile groups of the Customs Administration of the Federal Republic of Germany and the Customs Administration of France were the inspiration for the formation of these departments, it is appropriate to focus on the structure and activities of these customs administrations. By comparing the activities, suggestions can be made to improve the functioning of the Czech Republic's Customs Administration oversight services. In addition, examples of real interceptions from a wide range of mobile surveillance competencies are given in the work, demonstrating that mobile surveillance is a key component of the Czech Republic's Customs Administration operation.

Obsah

Úvod.....	8
1. CÍLE A METODIKA.....	9
2. HISTORIE CLA A CELNICTVÍ.....	11
2.1. Historický vývoj celnictví na území České republiky.....	12
2.2. Historický vývoj celnictví na území Francie.....	13
2.3. Historický vývoj celnictví na území Německa.....	15
3. CELNÍ SPRÁVA A JEJÍ POSTAVENÍ.....	18
3.1. Celní správa České republiky.....	18
3.2. Celní správa Francie.....	26
3.3. Celní správa Německa.....	32
3.4. Návrhy na zlepšení pro Celní správu České republiky.....	35
4. KONTROLNĚ TECHNICKÉ PROSTŘEDKY.....	37
4.1. Osobní vybavení celníka.....	37
4.2. Ostatní kontrolně technické prostředky.....	39
4.3. Speciální technické prostředky.....	40
4.4. Použití technologií v terénu.....	42
5. SLUŽEBNÍ KYNOLOGIE.....	44
5.1. Kategorie služebních psů.....	44
6. PŘÍKLADY PORUŠENÍ PRÁVNÍCH PŘEDPISŮ.....	47
ZÁVĚR.....	53
Seznam použité literatury.....	55
Seznam obrázků a tabulek.....	59

Úvod

Tato práce se zabývá problematikou celní správy a mobilního dohledu jako výkonné složky Celní správy České republiky v komparaci se stavem v Německu a ve Francii. Celnictví se jako složka veřejné správy vyvíjí po staletí a s tímto vývojem se mění i systém, kterým celní správa pracuje. Zároveň platí, že v každé zemi existují různé přístupy k zajištění celní správy a některý z přístupů může být pozitivním příkladem, z kterého lze čerpat inspiraci pro zlepšení.

Obsahem celé práce se prolíná činnost útvaru mobilního dohledu, který patří mezi klíčové při zajišťování a plnění úkolů celní správy. Autorka práce pracuje právě v tomto oddělení. Uvedené informace jsou proto doplněné i o vlastní komentáře a poznatky, případně o informace z interních materiálů, které bylo po poradě s tiskovým útvarem možné zveřejnit.

Celní správa hraje v dnešní době stále velmi výraznou roli při výběru daní, ale také v rámci ochrany obyvatelstva před porušováním právních předpisů. Z tohoto důvodu je nutné neustále zkoumat, jakým způsobem se může rozvíjet a zdokonalovat. Toto zkoumání a dosažení kýženého efektu je navíc podmíněno schopností efektivně analyzovat aktuální situaci, která v celní správě existuje.

Inspirací ke zlepšení mohou být i příklady z fungování celních správ ve světě. Prakticky každá země má zavedenou celní správu, která plní různorodé úkoly, ale jejich hlavní cíl je podobný. Z tohoto důvodu je relevantní hledat inspiraci v zahraničí. Francie a Německo se jeví jako vhodné příklady fungující celní správy, z kterých lze čerpat právě zmíněnou inspiraci. Obě celní správy jsou součástí schengenského prostoru, stejně jako Česká republika. Argumentem je také jejich geografická blízkost, případně jejich vysoká vyspělost. Jak text práce potvrdí, tak se celnictví v Německu a ve Francii systematicky rozvíjí již stovky let.

1. CÍLE A METODIKA

Cílem práce je popis základního systému činnosti Celní správy České republiky, Francie a Německa. Na základě komparace těchto systémů pak dojde k identifikaci návrhů a doporučení pro zlepšení fungování Celní správy v České republice.

Při zpracování práce je využito metody dedukce, deskripce odborných zdrojů, prostudování primárních zdrojů informací, dále je využito metod komparace a syntézy. Informace pro zpracování práce se podařilo získat z odborných zdrojů, informačních materiálů Celní správy či z veřejně dostupných internetových zdrojů, ale také jsou využité vlastní poznatky, protože autorka pracuje u Celní správy České republiky.

Za účelem splnění cíle práce je její struktura rozdělena do pěti kapitol. První kapitola se popisuje historii cel a celnictví. Dochází zde k historickému popisu celnictví na území České republiky, ale také na území Francie a Německa. Právě pro pochopení současné pozice celní správy je nutné znát historický kontext jejího vývoje a identifikovat význam celnictví pro veřejnou správu z hlediska historického.

Ve druhé kapitole je popsána celní správa a její postavení. Pozornost je zaměřena na organizaci celnictví a popis činností celní správy, a také na mobilní dohled jako jednu z klíčových výkonných složek Celní správy České republiky. Informace o českém celnictví pak doplňují poznatky o celní správě ve Francii a celní správě v Německu. V rámci jejich popisu je také zmíněna jejich organizace a činnost, kompetence a úkoly.

Třetí kapitola formuluje poznatky ohledně kontrolně technických prostředků. Důraz je kladen na popis osobního vybavení celníka, ostatní kontrolně technické prostředky, speciální technické prostředky a použití technologií v terénu. V tomto případě je pozornost soustředěna zejména na celní správu České republiky a pouze v některých případech jsou informace doplněné o příklady ze zahraničí, tj. z Francie a Německa.

Následně je pozornost zaměřena na využití služební kynologie v rámci celní správy. Zde je opět větší pozornost zaměřena na příklad Celní správy České republiky a její přístup ke kynologii.

V závěrečné kapitole jsou uvedené příklady porušení právních předpisů, ať už v České republice, ve Francii či v Německu s tím, že je pozornost zaměřena

na příklady odhalování těchto porušení právních předpisů prostřednictvím jednotek mobilního dohledu.

V závěru práce se nachází zhodnocení činnosti Celní správy České republiky plynoucí z popisu její činnosti a z komparace s celní správou Německa či Francie. Jsou zde také uvedena závěrečná doporučení, kterými se může česká celní správa inspirovat při snaze o zlepšení svojí činnosti.

2. HISTORIE CLA A CELNICTVÍ

Před představením historie cla a celnictví je nutné tento pojem definovat, a to zejména s ohledem na jeho současný význam pro národní hospodářství.

Clo je peněžitá částka, kterou vybírá stát v souvislosti s dovozem či vývozem zboží, tj. při přechodu celních hranic. Tato celní hranice není totožná s geografickou hranicí, takže se může nacházet například i ve vnitrozemí (na letišti).¹

Podrobnější definice charakterizuje clo jako „*právními předpisy stanovená peněžní platba do veřejného rozpočtu, neekvivalentního charakteru, s přesně určenou výší sazby, která je vybírána v souvislosti s přechodem zboží přes státní hranici od fyzických a právnických osob, které zboží dovážejí nebo vyvážejí nebo pro které je zboží dováženo nebo vyváženo.*“²

Cla patří k nejtransparentnějším obchodněpolitickým nástrojům, jejichž výši lze relativně jednoduše spočítat dle předem definované metodiky a předem definovaných koeficientů.³

K základním funkcím cla se řadí:⁴

- Fiskální funkce – clo slouží jako příjem do státního rozpočtu.
- Ochranná funkce – clo chrání domácí výrobce před zahraniční konkurencí.

V minulých dobách plnilo clo zejména fiskální funkci a příjem z výběru cel byl výrazným příspěvkem do státních rozpočtů různých zemí. V dnešní době však převládá spíše ochranná funkce cel.⁵

Celní politika je součástí zahraničněobchodní politiky státu a charakterizuje se jako souhrn zásad, možných prostředků a opatření, které stát využívá v celní oblasti, aby zabezpečil své zájmy, ať už hospodářské, obchodní či fiskální. Jde o zájmy vůči zahraničním státům. V celní politice se uplatňují nástroje, o kterých panuje přesvědčení,

¹ ŠTĚRBOVÁ, Ludmila. *Mezinárodní obchod ve světové krizi 21. století*. Praha: Grada, 2013, 110 s. Expert (Grada). ISBN 978-80-247-4694-4.

² KÁRNÍK, Miroslav. *Clo a celní politika od A do Z*. Olomouc: ANAG, c2012, 11 s. Právo (ANAG). ISBN 978-80-7263-779-9.

³ ŠTĚRBOVÁ, Ludmila. *Mezinárodní obchod ve světové krizi 21. století*. Praha: Grada, 2013, 111 s. Expert (Grada). ISBN 978-80-247-4694-4.

⁴ NEUMANN, Pavel, Pavel ŽAMBERSKÝ a Martina JIRÁNKOVÁ. *Mezinárodní ekonomie*. Praha: Grada, 2010, 38 s. Expert (Grada). ISBN 978-802-4732-763.

⁵ NEUMANN, Pavel, Pavel ŽAMBERSKÝ a Martina JIRÁNKOVÁ. *Mezinárodní ekonomie*. Praha: Grada, 2010, 38 s. Expert (Grada). ISBN 978-802-4732-763.

že jsou neúčinnější a nevhodnější pro hospodářství dané země. Konkrétně patří k nejdůležitějším nástrojům celní politiky právě clo.⁶

2.1. Historický vývoj celnictví na území České republiky

Cla se vyvinula z různých obchodních a dopravních poplatků za používání mostů, cest, či přístavů, nebo za vstup zboží do měst, za ochranu zboží na trzích apod. Jejich původ souvisí s fiskální oblastí, ale v současnosti se hovoří spíše o obchodněpolitickém významu cel. S využitím cla mění stát ceny dováženého a vyváženého zboží.⁷

Už v nejstarších informacích o státních útvarech se lze setkat s odkazy na existenci cel jako zdroje financování orgánů státní moci či subjektů, které výběr cla realizují. Například se clo využívalo už v antickém Řecku a Římě, v Číně za dynastie Chan či v syrské Palmyře v roce 336 př. n. l. Výjimkou nebylo ani území dnešní České republiky, kde se clo hojně využívalo už v době raného středověku.⁸

V novodobé historii se lze zaměřit na vývoj celnictví na území České republiky po druhé světové válce, kdy Československo přistoupilo k mezinárodní dohodě GATT.

Významnou mezinárodní dohodou v období po druhé světové válce byla Všeobecná dohoda o clech a obchodu GATT, která se datuje do roku 1947. Československo bylo mezi 23 zakládajícími smluvními stranami této dohody.⁹

Všeobecná dohoda o clech a obchodu si kladla za cíl prosazovat „volný obchod“ mezi smluvními stranami.¹⁰

Nové politické uspořádání po roce 1948 znamenalo změny pro oblast celnictví v České republice, jeho organizační strukturu či zařazení do systému státní správy. Ministerstvo financí zůstalo vrcholným orgánem Celní správy a vykonávalo řídicí funkci, vydávalo celním úřadům pokyny a realizovalo legislativní a normativní opatření. Došlo však k posílení krajských národních výborů, které plní kontrolní funkci, zajišťují výstavbu nových celních, vedou kádrovou či osobní agendu. Toto řešení se ukázalo jako neadekvátní, a proto od roku 1952 dochází k zařazení celní správy

⁶ KÁRNÍK, Miroslav. *Clo a celní politika od A do Z*. Olomouc: ANAG, c2012, 33 s. Právo (ANAG). ISBN 978-80-7263-779-9.

⁷ ŠTĚRBOVÁ, Ludmila. *Mezinárodní obchod ve světové krizi 21. století*. Praha: Grada, 2013, 110 s. Expert (Grada). ISBN 978-80-247-4694-4.

⁸ KÁRNÍK, Miroslav. *Clo a celní politika od A do Z*. Olomouc: ANAG, c2012, 14-17 s. Právo (ANAG). ISBN 978-80-7263-779-9.

⁹ KÁRNÍK, Miroslav. *Clo a celní politika od A do Z*. Olomouc: ANAG, c2012, 28 s. Právo (ANAG). ISBN 978-80-7263-779-9.

¹⁰ FOJTÍKOVÁ, Lenka. *Zahraničně obchodní politika ČR: historie a současnost (1945-2008)*. Praha: C.H. Beck, 2009, 17 s. Beckova edice ekonomie. ISBN 978-80-7400-128-4.

do resortu ministerstva zahraničního obchodu, čímž začíná epocha socialistické celní správy. Vzniká Ústřední celní správa, která přebírá úkony související s celní správou od ministerstva financí, krajských národních výborů. Ústřední celní správě jsou podřízena dvě celní ředitelství (v Praze a Bratislavě), kterým jsou zase podřízené celnice. Jejich počet se postupně snižuje z 59 na 22 celnic. Cílem celní správy v tomto období je ochrana národního hospodářství ve styku se zahraničím, a to zejména prostřednictvím ochrany státního monopolu zahraničního obchodu. Funkce celní správy má zejména kontrolní podobu dovozu, vývozu a průvozu za účelem zajištění obrany státu.¹¹

Po roce 1989 došlo k dalšímu dynamickému vývoji českého celnictví. Základním legislativním dokumentem v oblasti celnictví se stal celní zákon č. 13/1993 Sb., který vymezoval základní pojmy, organizaci, pravomoci celních orgánů, práva a povinnosti celníků, realizaci celního dohledu a výběr cel. Kromě celnictví se celní správa zabývala i správou spotřebních daní, daně z přidané hodnoty, či poplatků souvisejících s dovozem a vývozem, silniční daní u zahraničních osob. Ke změnám docházelo zejména s ohledem na očekávaný vstup České republiky do Evropské unie. V této době plnilo clo funkci ochranou a fiskální.¹²

Vstup České republiky do Evropské unie představoval pro české celnictví další významný milník, protože došlo k poklesu dovozu a vývozu zboží (z hlediska komunitárních celních předpisů definujících, co je dovoz a vývoz zboží), dále došlo ke zrušení celních přechodů a ke zdánlivému poklesu zájmu o problematiku cel a celnictví.¹³

2.2. Historický vývoj celnictví na území Francie

Počátky celnictví na území Francie sahají už do doby starověku, kdy se zde rozléhala antická říše. Po jejím pádu došlo ke vzniku různých útvarů a panství a celkově měla problematika celnictví různorodou podobu (dle charakteru řízení na daném území). Zároveň však platilo, že se celnictví rozvíjelo a sloužilo

¹¹ FOJTÍKOVÁ, Lenka. *Zahraničně obchodní politika ČR: historie a současnost (1945-2008)*. Praha: C.H. Beck, 2009, 52-55 s. Beckova edice ekonomie. ISBN 978-80-7400-128-4.

¹² FOJTÍKOVÁ, Lenka. *Zahraničně obchodní politika ČR: historie a současnost (1945-2008)*. Praha: C.H. Beck, 2009, 123-124 s. Beckova edice ekonomie. ISBN 978-80-7400-128-4.

¹³ KÁRNÍK, Miroslav. *Clo a celní politika od A do Z*. Olomouc: ANAG, c2012, 8 s. Právo (ANAG). ISBN 978-80-7263-779-9.

jako příjem panovníka či feudálního správce území. Clo bylo fiskálním příjmem a vybíral jej buď místní úředník, nebo specializovaný výběrčí daní.¹⁴

Ve středověku rostly výdaje veřejné pokladny a clo se stalo prostředkem, jak uspokojit potřebu vyššího příjmu do státní pokladny. Výše dovozních a vývozních cel rostla, a také se zvyšovala potřeba personálního zajištění, tedy královských úředníků, kteří clo budou vybírat. V této době začínají cla generovat významný hospodářský přínos a jsou chápány nejen jako zdroj příjmů, ale také jako prostředek pro ochranu národní produkce.¹⁵

Za zakladatele francouzského celnictví je pokládán Jean Baptiste Colbert (1619-1683), který působil jako francouzský ministr financí krále Ludvíka XIV. Jeho prioritou byl rozvoj mezinárodního obchodování, ale zároveň protekcionismus. Poprvé v historii Francie bylo celnictví systematicky organizováno a došlo k definici národních celních tarifů, jednotného celního sazebníku či ke zřízení celních úřadů. Základy jeho politiky se uplatňují až do francouzské revoluce v roce 1789 (i když muselo dojít ke zmírnění některých opatření). Právě francouzská revoluce položila základy moderní celní správy. Vnitřní bariéry obchodu byly zrušeny a došlo ke změně systému výběru cla. Vznikla celní správa, která využívala specializované pracovníky pro výběr cel, což vedlo i ke vzniku specializované a organizované instituce – celní správy.¹⁶

Dalším milníkem ve vývoji francouzské celní správy jsou Napoleonské války, které radikálně proměňují směr celní politiky. Toto období je spojeno s řadou zákazů, embarg či sankcí, ať ovlivňují vývoz či dovoz. Navíc celní správa musí v této době hlídat hranice Francie, což vyžaduje angažování více než 35 000 celníků. Francouzská celní správa získává výrazné pravomoci a podobá se armádě, čímž získává vedoucí postavení ve státním aparátu.¹⁷

Po skončení Napoleonských válek dochází k dalším změnám celní správy Francie, ať už z hlediska administrativního, organizačního či správního.

¹⁴ MUSÉE NATIONAL DES DOUANES. History of French customs. *Musee-douanes.fr* [online]. 2020 [cit. 2020-05-08]. Dostupné z: <http://en.musee-douanes.fr/the-museum/125-history-of-french-customs.html>

¹⁵ MUSÉE NATIONAL DES DOUANES. History of French customs. *Musee-douanes.fr* [online]. 2020 [cit. 2020-05-08]. Dostupné z: <http://en.musee-douanes.fr/the-museum/125-history-of-french-customs.html>

¹⁶ MUSÉE NATIONAL DES DOUANES. History of French customs. *Musee-douanes.fr* [online]. 2020 [cit. 2020-05-08]. Dostupné z: <http://en.musee-douanes.fr/the-museum/125-history-of-french-customs.html>

¹⁷ MUSÉE NATIONAL DES DOUANES. History of French customs. *Musee-douanes.fr* [online]. 2020 [cit. 2020-05-08]. Dostupné z: <http://en.musee-douanes.fr/the-museum/125-history-of-french-customs.html>

Zejména dochází k rozdělení na centrální úřad (správní službu) a brigády (aktivní službu). Správní služba se věnuje administrativě a brigády jsou organizované poblíž vojenských linií. Výraznou změnu v postavení celní správy pak vytváří obchodní dohoda mezi Napoleonem III. a Anglií, která vytváří nové celní předpisy.¹⁸

Vývoj celní správy Francie v průběhu 19. století a na začátku 20. století je výrazně spojen s koloniální expanzí Francie a vznikem tzv. mandátního území (území odebrané Německu a Osmanské říši po konci první světové války, které připadlo částečně i Francii). Celní správa přizpůsobuje svoji činnost tomu, že mají kolonie své vlastní celní úřady, ale také tomu, že musí být kontrolované. Před druhou světovou válkou je celní správa Francie charakterizována vysokým počtem úředníků, složitým systémem cel, nutností zvýšené kontroly a neschopností přizpůsobit se technologickému pokroku či identifikovat nové typy celních úniků.¹⁹

Po konci druhé světové války se Francie připojuje k dohodě GATT, vytváří celní unii v rámci Evropského společenství, což vede ke snížení či dokonce odstranění výběru některých cel. Celní hranice mizí v roce 1993 a celní správa se stává moderní institucí, která se flexibilně přizpůsobuje aktuálním trendům.²⁰

2.3. Historický vývoj celnictví na území Německa

Celnictví se organizovaně začíná na území Německa rozvíjet v době starověku, kdy zde římská říše vytváří první hraniční přechody a kontroluje pohyb zboží a osob. Kromě dovozních a vývozních cel se vybírají i tržní, tranzitní či přepravní cla. Pravidel, která zde jsou zavedené, se využívá i po pádu římské říše. Účelem celnictví je v této době přispívat do veřejného rozpočtu, ale na tomto území se zároveň nachází vysoké množství různých útvarů a regionů. K výraznějšímu sjednocení Německa dochází v roce 1815, kdy vzniká Německá konfederace, kterou tvoří 34 členů. To vede k proměně celnictví a jeho sjednocení. Vznikají různé celní tarify, regionální celní asociace a sdružení. V roce 1834 pak vzniká Německá celní unie, která odstraňuje cla

¹⁸ MUSÉE NATIONAL DES DOUANES. History of French customs. *Musee-douanes.fr* [online]. 2020 [cit. 2020-05-08]. Dostupné z: <http://en.musee-douanes.fr/the-museum/125-history-of-french-customs.html>

¹⁹ MUSÉE NATIONAL DES DOUANES. History of French customs. *Musee-douanes.fr* [online]. 2020 [cit. 2020-05-08]. Dostupné z: <http://en.musee-douanes.fr/the-museum/125-history-of-french-customs.html>

²⁰ MUSÉE NATIONAL DES DOUANES. History of French customs. *Musee-douanes.fr* [online]. 2020 [cit. 2020-05-08]. Dostupné z: <http://en.musee-douanes.fr/the-museum/125-history-of-french-customs.html>

mezi členskými státy, zjednodušuje transport zboží, bezcelní přepravu, vytváří jednotný systém platidel, měr a vah.²¹

Zakladatelem moderního celnictví na území Německa je ekonom Friedrich List (1789-1846), který usiloval o volný obchod a rozvoj německé ekonomiky. Za hlavní překážku rozvoje pak označoval právě existenci cel a vysokého množství celních úřadů, či existenci velkého množství měn.²²

V roce 1871 dochází k založení Německé říše jako jednotného národního státu všech Němců. Toto vede k dokončení fiskální, hospodářské a politické unie a k vytvoření integrovaného celního prostoru. Výběh cel a spotřebních daní je vyhrazen celním správám federálních států, ale probíhá pod centrálním dohledem. Celníci nabývají speciálního postavení, které se promítá i do jejich soukromého života (například musí řádně udržovat svoji domácnost a kontrolovat své finance apod.) Druhá polovina 19. století vede k dalšímu rozvoji celní správy Německa, protože je uplatňována expanzivní koloniální politika. Celní správa chrání finanční zájmy říše, ale také kontroluje dovoz a vývoz, aktivně zasahuje do činnosti celních úřadů v koloniálním území.²³

Po první světové válce dochází k další obměně celnictví a německá celní správa je reformována. Například dochází k přijetí tarifů, které mění výše jednotlivých cel, tzv. Bulowovův tarif charakterizuje 946 druhů zboží, které podléhá clu. Dále se zřizuje pět vzdělávacích institucí pro vzdělávání celníků. Klíčovým problémem, s kterým se v této době celní správa Německa potýká, je pašování.²⁴

Po druhé světové válce dochází k rozdělení Německa a odlišně se vyvíjí i celní správy obou zemí, tj. Německé demokratické republiky a Spolkové republiky Německo. V Německé demokratické republice je cílem celní správy zajistit monopol státu na zahraniční obchod, zabránit pašování a bojovat proti nepřátelským režimům. Celní správa je podřízena ministerstvu zahraničního obchodu a cla neplní roli fiskálního nástroje. Celní orgány se zaměřují na kontrolu přeshraniční přepravy zboží a osob.

²¹ GENERALZOLLDIREKTION. Historische Abteilung. *Www.zoll.de* [online]. 2020 [cit. 2020-05-08]. Dostupné z: https://www.zoll.de/DE/Der-Zoll/Zollmuseum/Ausstellung/Historische-Abteilung/historische-abteilung_node.html

²² GENERALZOLLDIREKTION. Historische Abteilung. *Www.zoll.de* [online]. 2020 [cit. 2020-05-08]. Dostupné z: https://www.zoll.de/DE/Der-Zoll/Zollmuseum/Ausstellung/Historische-Abteilung/historische-abteilung_node.html

²³ GENERALZOLLDIREKTION. Historische Abteilung. *Www.zoll.de* [online]. 2020 [cit. 2020-05-08]. Dostupné z: https://www.zoll.de/DE/Der-Zoll/Zollmuseum/Ausstellung/Historische-Abteilung/historische-abteilung_node.html

²⁴ GENERALZOLLDIREKTION. Historische Abteilung. *Www.zoll.de* [online]. 2020 [cit. 2020-05-08]. Dostupné z: https://www.zoll.de/DE/Der-Zoll/Zollmuseum/Ausstellung/Historische-Abteilung/historische-abteilung_node.html

Celní správa Spolkové republiky Německo se vyvíjí v souladu s trendem integrace a postupně se začleňuje do Evropského společenství. Po znovusjednocení Německa (a obou celních správ) je v tomto tempu pokračováno a celní správa se flexibilně přizpůsobuje změnám v Evropské unii.²⁵

²⁵ GENERALZOLLDIREKTION. Historische Abteilung. *Www.zoll.de* [online]. 2020 [cit. 2020-05-08]. Dostupné z: https://www.zoll.de/DE/Der-Zoll/Zollmuseum/Ausstellung/Historische-Abteilung/historische-abteilung_node.html

3. CELNÍ SPRÁVA A JEJÍ POSTAVENÍ

Tato kapitola popisuje celní správu a její postavení v České republice, ve Francii a v Německu.

3.1. *Celní správa České republiky*

Celní správa České republiky je zřízena podle Zákona č. 12/2012, o Celní správě. Jejím primárním úkolem je výběr cel, daní, zajištění některých bezpečnostních úkolů a kontrola dodržování různých povinností.²⁶

Úkoly celní správy

K základním úkolům celní správy České republiky patří zejména následující konkrétní úkoly:²⁷

- Výběr cel a realizace celního řízení – celkové množství vybrané cla činí přibližně 9 miliard korun českých za rok.
- Správa spotřebních a elektronických daní – prostřednictvím Celní správy České republiky je ročně vybráno u spotřebních daní až 165 miliard korun českých.
- Kontrola Inostrastatu – kontrola dodržování povinnosti informovat statistický úřad při exportu zboží v hodnotě vyšší než 12 milionů korun českých v průběhu jednoho kalendářního roku.
- Trestní řízení – odhalování stanovených trestních činů, opatření důkazů o trestném činu, předání informací Policii atd.
- Kontrola mýta a dálničních nálepek – kontrola plateb mýtného za použití zpoplatněných silnic a dálnic.
- Vybírání a vymáhání pokut – výběr a vymáhání některých pokut a poplatků, které byly uloženy jinými správními orgány, pokud nedošlo k jejich dobrovolnému zaplacení.
- Kontrola hazardních her a dodržování zákazu reklamy na nepovolené nebo neohlášené hazardní hry – kontrola plnění zákonných povinností pro provoz hazardních her, včetně kontroly nepovolených her na internetu.

²⁶ CELNÍ SPRÁVA ČESKÉ REPUBLIKY. *Celní správa České republiky* [online]. [cit. 2020-04-21]. Dostupné z: <https://www.celnisprava.cz/cz/o-nas/Stranky/o-ceske-cs.aspx>

²⁷ CELNÍ SPRÁVA ČESKÉ REPUBLIKY. O české celní správě. *Www.celnisprava.cz* [online]. 2020 [cit. 2020-05-08]. Dostupné z: <https://www.celnisprava.cz/cz/o-nas/Stranky/o-ceske-cs.aspx>

- Kontrola evidence tržeb – kontrola dodržování povinnosti elektronické evidence tržeb u podnikatelů, kteří tuto povinnost mají.
- Kontrola nelegálního zaměstnávání cizinců – kontrola cizinců ze zemí mimo Evropskou unii s důrazem na jejich pracovní povolení.
- Kontrola zaměřená na odhalování přepravy drog a jejich prekurzorů – kontrola zaměřená na odhalování drog a prekurzorů.
- Ochrana práv duševního vlastnictví – kontrola dodržování práv duševního vlastnictví, nejčastěji ochranných známek u zboží.
- Ochrana volně žijících druhů zvířat a rostlin – kontrola dodržování úmluvy o mezinárodním obchodu s ohroženými druhy volně žijících živočichů a planě rostoucích rostlin.
- Kontrola převozu finanční hotovosti – kontrola, jestli cestující při překročení hranic EU nahlásil, že převáží hotovost nad 10 000 EUR či jejich ekvivalent, nebo převoz jiných hodnot, které mohou sloužit jako platební prostředek.
- Kontrola omezení plateb v hotovosti – kontrola dodržování pravidla omezení platby v hotovosti ve výši nad 270 000 Kč.
- Kontrola v oblasti silniční dopravy – kontrola plnění podmínek pro přepravu nebezpečných nákladů, dodržování povolené hmotnosti přepravovaného nákladu nákladními vozidly.
- Zákazy a omezení bezpečnostního charakteru – kontrola dodržování různých bezpečnostních předpisů v souvislosti s převozem, vývozem, dovozem, či průvozem různých materiálů přes hranice EU.

Z tohoto pohledu plní celní správa České republiky řadu úkolů, které se vztahují k zajištění ochranné a fiskální funkce cla. Úkoly souvisí jak s výběrem cel, daní a poplatků, tak také s uplatňováním různých omezení dovozu a zajištěním ochrany spotřebitelů, jejich zdraví a životů. Jednotlivé úkoly a činnosti vyplývají z platné legislativy, a to jak České republiky, tak i Evropské unie.

Personální zdroje

Celní správa zaměstnává jak civilní pracovníky, tak i celníky, kteří vykonávají službu na základě zákona o služebním poměru příslušníků ozbrojených sborů, tj. zákon č. 361/2003 Sb. Celkově se jedná o 6 000 osob, kdy je počet celníků na úrovni přibližně 4,5 tisíce.²⁸

To znamená, že: „*Působnost orgánů celní správy vykonávají celníci, kterými jsou fyzické osoby vykonávající v celní správě službu podle zákona upravujícího služební poměr příslušníků bezpečnostních sborů. Působnost orgánů celní správy dále vykonávají občanští zaměstnanci, kterými se pro účely tohoto zákona rozumí fyzické osoby vykonávající v celní správě činnosti v pracovním poměru.*“²⁹

Zaměstnanec na pozici celníka musí být občanem České republiky, být ve věku 18 let a více, požádat o přijetí do služebního poměru a plnit následující kritéria:³⁰

- Být bezúhonný.
- Disponovat minimálně středním vzděláním s maturitní zkouškou.
- Být fyzicky, zdravotně a osobnostně způsobilý k výkonu služby.
- Nebýt členem žádné politické strany či politického hnutí.
- Nevykonávat živnostenskou či jinou výdělečnou činnost, nebýt členem řídicích či kontrolních orgánů právnických osob, které vykonávají podnikatelskou činnost.

Práce celníka je specifická v tom, že může v rámci provádění služby realizovat služební úkony (směřující k naplnění úkolů v působnosti celní správy), a také služební zákroky, tedy služební úkony, při kterých dochází k přímému vynucení plnění povinností či k ochraně práv a jiných oprávněných zájmů s využitím donucovacích prostředků či zbraně.³¹

K základním povinnostem celníka patří:³²

- Přiměřenost postupu, prokázání příslušnosti, poučovací povinnost.
- Užívání výzvy a povinnost mlčenlivosti.
- Zdvořilost.

²⁸ CELNÍ SPRÁVA ČESKÉ REPUBLIKY. O české celní správě. *Wwww.celnisprava.cz* [online]. 2020 [cit. 2020-05-08]. Dostupné z: <https://www.celnisprava.cz/cz/o-nas/Stranky/o-ceske-cs.aspx>

²⁹ ČESKÁ REPUBLIKA. Zákon č. 17/2012 Sb. Zákon o Celní správě České republiky. 2012.

³⁰ CELNÍ SPRÁVA ČESKÉ REPUBLIKY. *Interní dokumentace*. 2020.

³¹ ČESKÁ REPUBLIKA. Zákon č. 17/2012 Sb. Zákon o Celní správě České republiky. 2012.

³² CELNÍ SPRÁVA ČESKÉ REPUBLIKY. *Interní dokumentace*. 2020.

Celník disponuje oprávněními v podobě:³³

- Požadovat vysvětlení, prokázání totožnosti, zajištění osoby.
- Oprávnění k omezení pohybu agresivních osob, použití technických prostředků k zabránění odjezdu vozidla.
- Odebrání zbraně, zakázání vstupu na určitá místa.
- Kontrola osob, dopravních prostředků, poštovních a jiných zásilek.
- Osobní prohlídka, pořízení záznamu, plnění úkolů na území jiného státu stanovených mezinárodní smlouvou.

Působnost občanských zaměstnanců se pak orientuje spíše do oblasti administrativy a technického zabezpečení chodu celní správy, tj. správy budov, finančních a účetních operací, provozu informačních systémů. Občanský zaměstnanec musí pro přijetí do pracovního poměru v rámci celní správy splňovat následující kritéria:³⁴

- Písemně požádat o přijetí do Celní správy České republiky.
- Být bezúhonný.
- Být způsobilý k právním úkonům.
- Splňovat stupeň (obor) vzdělání stanovený pro pracovní místo, na které má být přijat.
- Být zdravotně způsobilý.

Organizace celních orgánů v České republice po vstupu do EU

Celní správa České republiky funguje jako součást Ministerstva financí České republiky a je tomuto ministerstvu přímo podřízena. Celní správa České republiky využívá dvoustupňovou organizační strukturu, která je tvořena Generálním ředitelstvím cel a podřízenými celními úřady, kterých je celkem 15. V čele celní správy stojí Generální ředitel Generálního ředitelství cel. Na střední úrovni managementu se nachází sekce ekonomiky a informatiky, sekce výkonu služby, sekce pátrání, sekce právní, odbor řízení lidských zdrojů a odbor analýzy a informační podpory. Organizační strukturu generálního ředitelství ještě doplňují štáby v podobě kanceláře GR, vnitřních činností, interního auditu a bezpečnosti. Celní úřady řídí ředitel celního úřadu. Odlišnou organizační strukturu od ostatních celních úřadů mají celní úřady pro Liberecký kraj,

³³ CELNÍ SPRÁVA ČESKÉ REPUBLIKY. *Interní dokumentace*. 2020.

³⁴ CELNÍ SPRÁVA ČESKÉ REPUBLIKY. *Interní dokumentace*. 2020.

pro Plzeňský kraj a Praha – Ruzyně. V celním úřadě s klasickou organizační strukturou se lze setkat s odborem právním, celním odborem, daňovým odborem, odborem správy příjmu a vymáhání, kontrolním odborem či odborem dohledu. V České republice jsou zřízené Celní úřady v následující podobě:³⁵

- Celní úřad pro Plzeňský kraj
- Celní úřad pro Karlovarský kraj
- Celní úřad pro Ústecký kraj
- Celní úřad pro Liberecký kraj
- Celní úřad Praha Ruzyně
- Celní úřad pro hlavní město Prahu
- Celní úřad pro Středočeský kraj
- Celní úřad pro Jihočeský kraj
- Celní úřad pro Pardubický kraj
- Celní úřad pro Královéhradecký kraj
- Celní úřad pro kraj Vysočina
- Celní úřad pro Jihomoravský kraj
- Celní úřad pro Olomoucký kraj
- Celní úřad pro Zlínský kraj
- Celní úřad pro Moravskoslezský kraj

Mobilní dohled Celní správy České republiky

Mobilní dohled využívá Celní správa České republiky jako operativní článek přímého výkonu kontrolní činnosti. Klíčovým úkolem mobilního dohledu je realizovat kontroly přímo v terénu nad zbožím, které podléhá celnímu dohledu či spotřební dani, a také je prováděn dohled nad dalšími kompetencemi. Pozornost je věnována i kontrole přepravy zboží v rámci dvojího užití v rámci Evropské unie. Konkrétněji se jedná například o následující činnosti:³⁶

- Kontrola nákladových prostorů a kabin vozidel, včetně dokladů a dokumentů, které se vztahují k dopravovanému zboží, k určené trase, či k lhůtě realizované přepravy (na pozemních komunikacích).

³⁵ CELNÍ SPRÁVA ČESKÉ REPUBLIKY. Organizační struktura. *Www.celnisprava.cz* [online]. 2020 [cit. 2020-05-08]. Dostupné z: <https://www.celnisprava.cz/cz/o-nas/organizacni-struktura/Stranky/organizacni-struktura-celni-spravy-ceske-republiky1.aspx>

³⁶ CELNÍ SPRÁVA ČESKÉ REPUBLIKY. Dohled. *Www.celnisprava.cz* [online]. 2020 [cit. 2020-05-08]. Dostupné z: <https://www.celnisprava.cz/cz/kariera/Stranky/Dohled.aspx>

- Výkon kontroly plnění povinnosti úhrady poplatku za užívání stanovených úseků pozemních komunikací.
- Kontrolní vážení a měření jízdních souprav s připojenými vozidly.
- Odhalování zboží porušujícího některá práva duševního vlastnictví.

Dále věnují hlídky mobilního dohledu Celní správy České republiky pozornost kontrole přepravy zboží dvojího použití v rámci Evropského společenství. K dalším úkolům a činnostem se vztahují kontrola dodržování podmínek stanovených člením režimem, kontrola značení spotřebitelského balení lihu, kontrola nakládání s odpady, asistenční služby pro územní finanční orgány či plnění specifických úkolů v rámci Integrovaného záchranného systému České republiky.³⁷

Souhrnně lze konstatovat, že oddělení Mobilního dohledu v rámci Celní správy vykonává činnosti v podobě:³⁸

- pátrání po zboží uniklém celnímu dohledu při přepravě zboží v dopravních prostředcích,
- kontroly zaměřené na přepravu vybraných výrobků,
- kontroly dodržování podmínek při přepravě zboží dvojího užití,
- kontroly v rámci státního odborného dozoru u silniční dopravy,
- kontroly zaměřené na přepravu radioaktivních látek, chemických látek a přípravků, omamných a psychotropních látek, biologických látek a toxinů a odpadů,
- kontroly v oblasti celostátní radiační monitorovací sítě,
- projednávání přestupků a jiných správních deliktů v blokovém řízení v případech, ve kterých to právní předpisy připouštějí,
- podílí se na realizaci součinnostních akcí dalších útvarů celní správy nebo ostatních orgánů státní správy.

Jak již bylo uvedeno, tak vstup České republiky do Evropské unie ovlivnil i podobu a organizaci Celní správy České republiky. Zejména kontrolní činnost se z hraničních přechodů přesunula na celé území České republiky, a tedy bylo nutné koncipovat oblast provádění dohledu tak, aby výkon kontrolních činností měl ve většině

³⁷ CELNÍ SPRÁVA ČESKÉ REPUBLIKY. Mobilní skupiny. *Www.celnisprava.cz* [online]. 2010 [cit. 2020-05-14]. Dostupné z: <https://www.celnisprava.cz/cz/o-nas/nase-ukoly/Stranky/mobilni-skupiny.aspx>

³⁸ CELNÍ SPRÁVA ČESKÉ REPUBLIKY. *Interní dokumentace*. 2020.

případů formu mobilního dohledu. Inspirací se stal příklad celní správy Německa a celní správy Francie, kde fungují mobilní kontrolní skupiny, tedy mobilní dohled. Česká celní správa pak vytvořila mobilní skupiny ve dvou úrovních o celkovém počtu 200 celníků. V rámci územní působnosti celních ředitelství došlo k vytvoření hlavních skupin mobilního dohledu s minimálním počtem 12 celníků. Každá z těchto skupin disponovala širokou specializací a rozšířením vybavením technickými prostředky, dále pak skupiny mobilního dohledu vykazovaly okamžitou dostupnost při využití nepřetržité služby či služební pohotovosti. Podobně jako u celních ředitelství, tak i u každého z tehdejších 54 celních úřadů došlo k vytvoření základních skupin mobilního dohledu. Ke dni 1. 5. 2004 patřilo do agendy mobilního dohledu:³⁹

- provádění celního dohledu,
- pátrání po zboží uniklém celnímu dohledu,
- objasňování přestupků a deliktů,
- provádění doprovodu zboží přepravovaného v silniční dopravě od celního úřadu odeslání k celnímu úřadu určení,
- asistenční činnosti,
- kontrola v oblasti vývozu předmětů kulturní hodnoty, kulturních památek a sbírek muzejní povahy,
- kontrola přepravy odpadů (dodržování zákona o odpadech),
- kontrola dovozu, vývozu a průvozu látek poškozujících ozónovou vrstvu Země,
- kontrola v oblasti mezinárodních kontrolních režimů,
- kontrola povolení k obchodu s vojenským materiálem,
- kontrola v oblasti CITES (dovoz, vývoz, přeprava, vnitřní trh),
- kontrola v oblasti obecné bezpečnosti výrobků,
- kontrola dálničních kuponů,
- kontrola dodržování povinných bezpečnostních přestávek v mezinárodní silniční dopravě,
- kontrola dodržování předpisů v oblasti ochrany duševního vlastnictví a ochrany spotřebitele,
- kontrola přepravy a balení reprodukčního materiálu lesních dřevin,
- ověřování údajů a plnění povinností osob pěstujících mák setý a konopí,
- kontrola certifikátu při přepravě a prodeji mořských ryb a produktů akvakultury,

³⁹ CELNÍ SPRÁVA ČESKÉ REPUBLIKY. *Interní dokumentace*. 2020.

- kontrola prodeje kolkovaných cigaret (alkoholických nápojů opatřených kontrolní páskou),
- v případě mimořádných událostí a katastrof zajišťování veřejného pořádku jako složka integrovaného záchranného systému,
- pravidelné kontroly na vnitřní hranici v případě mimořádných opatření (jaderná havárie na území členského státu EU, veterinární ochranná opatření, atd.),
- kontrola dodržování nejvyšší přípustné hmotnosti na nápravu a nejvyšší přípustné hmotnosti nákladních vozidel nebo jízdních souprav,
- získávání podkladů pro realizaci úkolů a opatření týkajících se kontrolovaného zboží na základě zvláštních předpisů

V roce 2007 došlo k personálnímu a technickému rozšíření mobilního dohledu Celní správy, protože vznikla Celní správě České republiky nová kompetence, tj. kontrolní činnost v systému elektronického mýtného. Nasazeno bylo celkem 35 nových vozidel mobilní kontroly. V roce 2010 došlo k organizačním změnám v územní působnosti 8 celních ředitelství, což vedlo ke vzniku taktické mobilní skupiny, které nahradily hlavní skupiny mobilního dohledu. Primární činností bylo cílené pátrání po zboží uniklém nebo odňatém celnímu dohledu s preferencí na fiskální přínos, a to v těsné spolupráci s útvary pátrání, policií České republiky, stálou skupinou velkokapacitního mobilního rentgenu a služebními psovody. Na další úrovni bylo vytvořeno 14 skupin mobilního dohledu určených celních úřadů v jednotlivých krajských městech. Tyto skupiny zajišťovaly stěžejní část všech svěřených kompetencí. Například v roce 2011 bylo skupinami mobilního dohledu zjištěno 74 191 podezření na porušení právních předpisů.⁴⁰

K další změně v organizaci mobilního dohledu v roce 2013, a to na základě zákona č. 17/2012 Sb., kdy přešla Celní správa České republiky na dvoustupňový model řízení. V důsledku velkého množství kompetencí došlo v rámci celních úřadů k vytvoření odborů Dohledu, které se dále rozdělují na:⁴¹

- Oddělení 61 – Dohledu nad subjekty
- Oddělení 62 – Mobilního dohledu
- Oddělení 63 – Kontrol zpoplatněných komunikací
- Taktické mobilní skupiny jsou převedené pod odbory Pátrání.

⁴⁰ CELNÍ SPRÁVA ČESKÉ REPUBLIKY. *Interní dokumentace*. 2020.

⁴¹ CELNÍ SPRÁVA ČESKÉ REPUBLIKY. *Interní dokumentace*. 2020.

Oddělení Dohledu realizuje svoji činnost zejména v rámci činností v podobě:⁴²

- pátrání po zboží uniklém celnímu dohledu,
- kontrola dodržování práv duševního vlastnictví a obecné bezpečnosti výrobků,
- kontroly zaměřené na CITES a předměty kulturní hodnoty,
- kontrola nelegálního zaměstnávání cizinců,
- kontrola omezení nebo zákazu prodeje lihovin a tabákových výrobků ve stáncích a na tržištích,
- podílení se na realizaci součinnostních akcí dalších útvarů celní správy,
- projednávání přestupků a jiných správních deliktů v blokovém řízení v případech, ve kterých to právní předpisy připouštějí,
- kontrola zdanění vybraných výrobků (minerálních olejů, tabáku, tabákových listů, tabákových výrobků, lihu, lihovin, piva a vína) v provozovnách

S přijetím některých nových zákonů, jako např. zákon č. 112/2016 Sb., o evidenci tržeb a zákona č. 186/2016 Sb., o hazardních hrách se Dohledu nad subjekty rozšířila činnost o další kompetence, a to:⁴³

- kontrola reklamy a loterie,
- kontrola v oblasti provozování hazardních her,
- kontrola v oblasti evidence tržeb.

3.2. Celní správa Francie

Celní správa Francie je regulační orgán, který zodpovídá za usnadnění a zajištění toků zboží v rámci mezinárodního obchodu mezi Francií a dalšími zeměmi. V hospodářství Francie tvoří významnou regulační roli. V dnešní době působí celní správa Francie v globalizovaném a propojeném světě. Tato situace sebou přináší nejen příležitosti a výhody, ale také rizika související s mezinárodním obchodem a mezinárodním cestovním ruchem. Právě na výskyt těchto rizik se snaží celní správa Francie reagovat.⁴⁴

⁴² CELNÍ SPRÁVA ČESKÉ REPUBLIKY. *Interní dokumentace*. 2020.

⁴³ CELNÍ SPRÁVA ČESKÉ REPUBLIKY. *Interní dokumentace*. 2020.

⁴⁴ DIRECTORATE GENERAL OF CUSTOMS AND EXCISE. A Brief Introduction to French Custom. www.douane.gouv.fr/ [online]. 2011 [cit. 2020-05-04]. Dostupné z: [https://www.douane.gouv.fr/sites/default/files/uploads/files/2019-04/french-customs-\(en\).pdf](https://www.douane.gouv.fr/sites/default/files/uploads/files/2019-04/french-customs-(en).pdf)

Dlouhodobou ambicí celní správy Francie je posilovat důvěru občanů a podniků v tuto instituci, a to prostřednictvím důrazu na transparentnost celních procesů.⁴⁵

Posláním celní správy Francie je zjednodušovat obchodní výměnu a zvyšovat její bezpečnost, ať už na mezinárodní úrovni, či v rámci Francie a Evropské unie. Celní orgány hrají klíčovou roli při řádném fungování jednotného evropského trhu a při regulaci mezinárodní ekonomiky prostřednictvím:⁴⁶

- Usnadnění mezinárodního obchodu s využitím zjednodušených postupů a poradenství pro podniky.
- Podpory logistických procesů na území Francie za účelem posílení hospodářského růstu.
- Sestavením statistik o mezinárodním obchodě, které jsou užitečným zdrojem informací pro vládní orgány či podniky.
- Prosazováním pravidel evropské obchodní a zemědělské politiky, dále pravidel Světové obchodní organizace apod.
- Ochranou ekonomiky před nekalými soutěžními praktikami, typu dumpingu či padělání.
- Podporou francouzských podniků při dosahování mezinárodní konkurenceschopnosti prostřednictvím různých nástrojů a služeb, auditů, partnerství, poradenství.

Následující obrázek představuje základní údaje o celní správě Francie, a to z hlediska nákladů (v mil. eur). Náklady na zaměstnance zde tvoří 840,66 mil. EUR (staff), náklady na operační činnost vytvářejí 187,7 mil. EUR a náklady na zásahovou činnost jsou na úrovni 82,3 mil. EUR. Investice činí 45,7 mil. EUR, tedy nejmenší položkou, ale i tak poměrně významnou. Celkové náklady na činnost celní správy Francie jsou na úrovni 1 156,36 mil. EUR. Příspěvek na penze pracovníků je na úrovni 374,48 mil. EUR.

⁴⁵ DIRECTORATE GENERAL OF CUSTOMS AND EXCISE. Results 2018. *Www.douane.gouv.fr/* [online]. 2019 [cit. 2020-05-04]. Dostupné z: <https://www.douane.gouv.fr/sites/default/files/french-customs-2018-results-en.pdf>

⁴⁶ DIRECTORATE GENERAL OF CUSTOMS AND EXCISE. A Brief Introduction to French Custom. *Www.douane.gouv.fr/* [online]. 2011 [cit. 2020-05-04]. Dostupné z: [https://www.douane.gouv.fr/sites/default/files/uploads/files/2019-04/french-customs-\(en\).pdf](https://www.douane.gouv.fr/sites/default/files/uploads/files/2019-04/french-customs-(en).pdf)

BUDGETARY RESOURCES

(Expenditure in millions of euros, excluding contributions to retirement pensions)

	2018
STAFF	840.66
OPERATIONS AND MISCELLANEOUS EXPENDITURE	187.7
INTERVENTIONS	82.3
INVESTMENT	45.7
TOTAL	1 156.36
PENSION CONTRIBUTIONS	374.48

Obrázek 1 Základní údaje o celní správě Francie, zdroj: DIRECTORATE GENERAL OF CUSTOMS AND EXCISE, 2018

Úkoly celní správy

K hlavním úkolům celní správy Francie patří:⁴⁷

- Boj proti nedovolenému obchodování s drogami, padělkami, zbraněmi a výbušninami, rostlinami a zvířaty.
- Sledování pohybu škodlivého a toxického odpadu.
- Dohlížení na pohyb strategického civilního a vojenského zboží.
- Zabránění vstupu nebezpečného zboží na území Francie.
- Identifikace daňových a celních podvodů v podnikatelském sektoru.
- Výpomoc pobřežní strážní (spoluúčast na pátracích a záchranných akcích police, boj proti znečištění moře, ochrana životního prostředí).
- Boj proti nezákonným převodům peněz a praní peněz.
- Realizace kontrol a vyšetřování odhalujících trestné činy, realizace kontrol na hraničních přechodech a v rámci Evropské pohraniční a pobřežní strážní (Frontex).

⁴⁷ DIRECTORATE GENERAL OF CUSTOMS AND EXCISE. A Brief Introduction to French Custom. www.douane.gouv.fr/ [online]. 2011 [cit. 2020-05-04]. Dostupné z: [https://www.douane.gouv.fr/sites/default/files/uploads/files/2019-04/french-customs-\(en\).pdf](https://www.douane.gouv.fr/sites/default/files/uploads/files/2019-04/french-customs-(en).pdf)

Ke konkrétnějším úkolům celní správy Francie dle aktuální strategie patří:⁴⁸

- Potírání kriminality v oblasti nelegálního obchodování s lidmi, převaděčství, prodeje tabáku či narkotik.
- Příprava na Brexit
- Potírání kriminality v oblasti nelegálního obchodování s lidmi, převaděčství, prodeje tabáku či narkotik

Celní správa Francie ve svojí strategii deklaruje aktivní zájem o potírání nelegálního obchodování s lidmi, či s tabákem. Dlouhodobě provádí zvýšené kontroly v těchto oblastech a spolupracuje s dalšími orgány na odhalování těchto negativních jevů.⁴⁹

Příprava na Brexit

V současnosti je ambicí celní správy Francie také příprava celních procesů na Brexit, tj. vystoupení Velké Británie z Evropské unie, což bude znamenat změnu ve volném pohybu osob a zboží. Každoročně přepravuje zboží do Velké Británie přibližně 30 000 podniků a 70 000 organizací potom z Velké Británie dováží zboží do Francie. Brexit tedy znamená obrovský dopad na celní systém obou zemí. Celní správa Francie také realizuje osvětovou kampaň mezi francouzskými podniky, kde vysvětluje připravované změny – jako například nutnost podání celního prohlášení apod. V souvislosti s Brexitem se také celní správa Francie chystá přijmout 700 úředníků.⁵⁰

Mobilní dohled

Kontrolní a dohledovou povinnost plní celní správa Francie prostřednictvím mobilního dohledu, který se zaměřuje na neustálou kontrolu zboží cirkulujícího na území Francie. Celní orgány v rámci mobilního dohledu kladou důraz na identifikaci podvodů, padělání, ale také nelegální práce či identifikaci praní špinavých peněz. V rámci mobilního dohledu se také kontroluje dodržování předpisů zaměřených

⁴⁸ DIRECTORATE GENERAL OF CUSTOMS AND EXCISE. Results 2018. *Www.douane.gouv.fr/* [online]. 2019 [cit. 2020-05-04]. Dostupné z: <https://www.douane.gouv.fr/sites/default/files/french-customs-2018-results-en.pdf>

⁴⁹ DIRECTORATE GENERAL OF CUSTOMS AND EXCISE. Results 2018. *Www.douane.gouv.fr/* [online]. 2019 [cit. 2020-05-04]. Dostupné z: <https://www.douane.gouv.fr/sites/default/files/french-customs-2018-results-en.pdf>

⁵⁰ DIRECTORATE GENERAL OF CUSTOMS AND EXCISE. Results 2018. *Www.douane.gouv.fr/* [online]. 2019 [cit. 2020-05-04]. Dostupné z: <https://www.douane.gouv.fr/sites/default/files/french-customs-2018-results-en.pdf>

na ochranu spotřebitele a ochranu životního prostředí, či dodržování technických norem v oblasti bezpečnosti potravin. Dále mobilní dohled pomáhá při řešení potenciálních mimořádných událostí v oblasti veřejného zdraví, tedy i v rámci ochrany zdraví občanů Francie.⁵¹

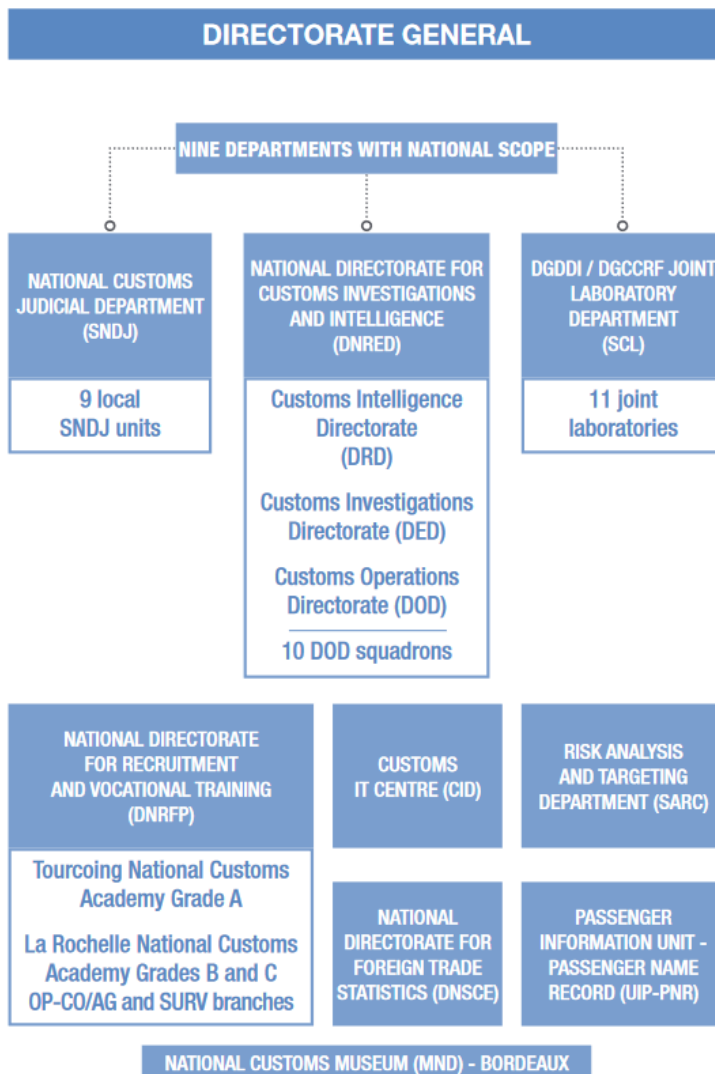
Organizace celních orgánů

K poslední reorganizaci Celní správy Francie došlo v roce 2018, kdy bylo reorganizováno generální ředitelství cel a došlo k přepracování koordinačních mechanismů v rámci celní sítě. Tato reorganizace kladla důraz na zlepšení schopnosti využívat inovace k řešení rizik, která plynou z momentálního stavu v globálním obchodování a z nových trendů v oblasti podvodů a nezákonného jednání. Celní správa Francie spadá pod Ministerstvo veřejných financí Francie.⁵²

Výstupem reorganizace byla nová organizační struktura, která je představena na následujícím obrázku.

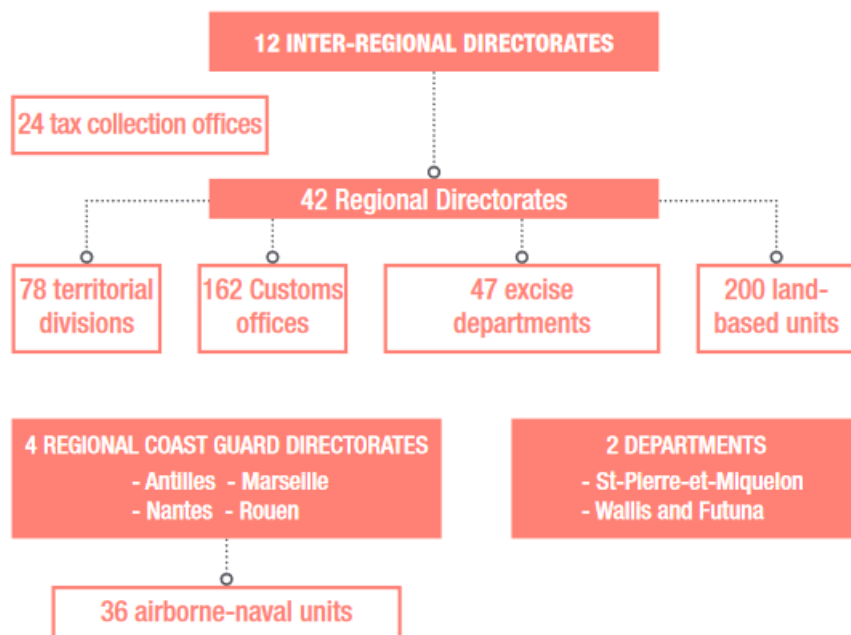
⁵¹ DIRECTORATE GENERAL OF CUSTOMS AND EXCISE. A Brief Introduction to French Custom. *Www.douane.gouv.fr/* [online]. 2011 [cit. 2020-05-04]. Dostupné z: [https://www.douane.gouv.fr/sites/default/files/uploads/files/2019-04/french-customs-\(en\).pdf](https://www.douane.gouv.fr/sites/default/files/uploads/files/2019-04/french-customs-(en).pdf)

⁵² DIRECTORATE GENERAL OF CUSTOMS AND EXCISE. Results 2018. *Www.douane.gouv.fr/* [online]. 2019 [cit. 2020-05-04]. Dostupné z: <https://www.douane.gouv.fr/sites/default/files/french-customs-2018-results-en.pdf>



Obrázek 2 Organizační struktura ředitelství cel ve Francii, zdroj: DIRECTORATE GENERAL OF CUSTOMS AND EXCISE, 2018

Na dalším stupni řízení se potom nachází jednotlivé celní úřady, jejichž organizační struktura má následující podobu.



Obrázek 3 Organizační struktura regionálních celních ředitelství ve Francii, zdroj: DIRECTORATE GENERAL OF CUSTOMS AND EXCISE, 2018

3.3. Celní správa Německa

Celní správa Německa prostřednictvím více než 39 000 pracovníků zajišťuje každodenně plnění celé řady úkolů, které mají přispívat ke stabilizaci ekonomiky, k ochraně ekonomiky a spotřebitelů před nekalými hospodářskými jevy, před vadným zbožím ze zahraničí či před následky přeshraničního organizovaného zločinu. Úkoly lze rozdělit do těchto kategorií:⁵³

- Výběr cel, daní a poplatků
- Ochrana občanů, hospodářství a životního prostředí
- Mezinárodní vztahy a spolupráce

Celní správa Německa vybrala v roce 2018 přibližně polovinu daňových příjmů celé Spolkové republiky Německo, tj. 141 miliard EUR. Tímto se významně podílí

⁵³ GENERALZOLLDIRREKTION. Aufgaben des Zolls. *Www.zoll.de/* [online]. 2020 [cit. 2020-05-04]. Dostupné z: https://www.zoll.de/DE/Der-Zoll/Aufgaben/aufgaben_node.html

na zajištění finanční výkonnosti státu a podporuje prosperitu, investice do vzdělávání, sociální oblasti, výzkumu či infrastruktury.⁵⁴

Ochrana občanů, hospodářství a životního prostředí

Ochrana občanů, hospodářství a životního prostředí je realizována plněním těchto úkolů:⁵⁵

- Zajištění daňové spravedlnosti (všichni odvádí stejné poplatky, takže nedochází k diskriminaci).
- Boj proti „švarcsystému“ (nedochází k nelegálnímu zaměstnávání, takže existuje spravedlivá hospodářská soutěž, spravedlivé pracovní podmínky).
- Ochrana spotřebitele (je sledováno dodržování předpisů na ochranu lidského zdraví v rámci mezinárodního pohybu zboží).
- Boj proti padělání (dochází k ochraně inovací a investic do originálních produktů).
- Kontrola zahraničního obchodu (dochází k prosazení zahraniční a bezpečnostní politiky).
- Ochrana přírody (dochází k identifikaci porušení předpisů o ochraně druhů a biologické rozmanitosti přírody).
- Pašování a kriminalita (dochází k eliminaci tohoto nepříznivého jevu).
- Boj proti terorismu (celní kontroly vytvářejí bezpečnější prostředí).
- Finanční zpravodajství (dochází k analýze podezřelých transakcí dle zákona o praní špinavých peněz).
- Speciální síly (zvláštní síly celního vyšetřování provádějí různá šetření a opatření).

Mezinárodní vztahy a spolupráce

V rámci mezinárodních vztahů je celní správa Německa aktivním účastníkem různých mezinárodních institucí, které řeší problematiku celnictví, dále poskytuje ostatním zemím administrativní a poradenskou pomoc (výměnu informací, poradenství). To se projevuje i v zakládání společných center a týmů s jinými celními správami za účelem kontroly dodržování celních předpisů. Dále dochází ke kontrolám

⁵⁴ GENERALZOLLDIREKTION. Aufgaben des Zolls. *Www.zoll.de/* [online]. 2020 [cit. 2020-05-04]. Dostupné z: https://www.zoll.de/DE/Der-Zoll/Aufgaben/aufgaben_node.html

⁵⁵ GENERALZOLLDIREKTION. Aufgaben des Zolls. *Www.zoll.de/* [online]. 2020 [cit. 2020-05-04]. Dostupné z: https://www.zoll.de/DE/Der-Zoll/Aufgaben/aufgaben_node.html

exportovaného zboží či k řízení rizik prostřednictvím interakce celních jednotek a výměny informací.⁵⁶

Organizace celních orgánů

Celní správa Německa je začleněna pod ministerstvo financí Spolkové republiky Německo. V roce 2016 proběhla reorganizace celní správy, která vytvořila novou organizační strukturu. Celní správu vede generální ředitelství cel jako nový vyšší federální úřad. Na místní úrovni (podřízené úrovni) pak působí hlavní celní a vyšetřovací úřady.⁵⁷

Generální ředitelství cel zodpovídá za provozní řízení celní správy a rozděluje se na devět ředitelství, tj. dvě ústřední ředitelství a sedm odborných ředitelství. Ředitelství mají celostátní působnost a odpovědnost a koordinují práci celní správy, vykonávají právní a technický dohled nad celními orgány na místní úrovni.⁵⁸

Celní a vyšetřovací úřady celní správy realizují operativní úkoly související s celní činností. Celní úřady působí jako místní úřady pro kontakt s občany a podniky, mají odpovědnost za celní zacházení se zbožím a za schvalování a sledování zvláštních celních postupů. Vyšetřovací celní úřady vyšetřují trestnou činnost související s porušováním celních předpisů a zákonů.⁵⁹

Mobilní dohled

V rámci mobilního dohledu německá celní správa kontroluje zboží podléhající daňovému či celnímu dohledu, ale také dodržování dalších předpisů, které spadají do její kompetence. K tomuto využívá různých zařízení a postupů. Kontrolní činnost se orientuje zejména na těžbu, výrobu, skladování, přepravu či prodej zboží, které podléhá spotřební dani, dále na obchod se spotřebním zbožím, vývoz zboží podléhající spotřební dani, kde je požadováno prominutí, vrácení či úhrada spotřební daně.⁶⁰

⁵⁶ GENERALZOLLDIREKTION. Aufgaben des Zolls. *Www.zoll.de/* [online]. 2020 [cit. 2020-05-04]. Dostupné z: https://www.zoll.de/DE/Der-Zoll/Aufgaben/aufgaben_node.html

⁵⁷ GENERALZOLLDIREKTION. Struktur der Zollverwaltung. *Www.zoll.de/* [online]. 2020 [cit. 2020-05-04]. Dostupné z: https://www.zoll.de/DE/Der-Zoll/Struktur/struktur_node.html

⁵⁸ GENERALZOLLDIREKTION. Struktur der Zollverwaltung. *Www.zoll.de/* [online]. 2020 [cit. 2020-05-04]. Dostupné z: https://www.zoll.de/DE/Der-Zoll/Struktur/struktur_node.html

⁵⁹ GENERALZOLLDIREKTION. Struktur der Zollverwaltung. *Www.zoll.de/* [online]. 2020 [cit. 2020-05-04]. Dostupné z: https://www.zoll.de/DE/Der-Zoll/Struktur/struktur_node.html

⁶⁰ GENERALZOLLDIREKTION. Steueraufsicht (zollamtliche Überwachung). *Www.zoll.de/* [online]. 2020 [cit. 2020-05-04]. Dostupné z: https://www.zoll.de/DE/Fachthemen/Pruefungen-Steueraufsicht/Steueraufsicht/steueraufsicht_node.html

3.4. Návrhy na zlepšení pro Celní správu České republiky

Na základě komparace aktuálního stavu v české celní správě se stavem ve Francii a Německu, a také na základě vlastních poznatků, lze uvést základní doporučení pro českou celní správu. Jedná se o následující:

- Vyšší investice do vybavení Celní správy
- Příprava na Brexit
- Změna organizace mobilního dohledu

Vyšší investice do vybavení Celní správy

V minulosti realizovala Celní správa řadu investic do moderních technologií, které napomáhají k plnění jejich úkolů, a to zejména v oblasti odhalování trestné činnosti, která souvisí s pašováním, paděláním, drogovou problematikou apod. Využití těchto technologií je jednoznačně přínosem, ať už se jedná o velkokapacitní mobilní rentgen, narkotest Itemiser, mobilní laboratoř apod. V budoucnosti lze očekávat vývoj dalších nových technologií, jejichž využití může Celní správě pomoci k zefektivnění činnosti. V dosavadní strategii by proto měla celní správa pokračovat. Argumentem je také přístup celních správ Německa a Francie, které také investují do využití nových technologií a zdokonalování stávajících postupů za účelem vyšší efektivity.

Příprava na Brexit

U francouzské celní správy bylo zjištěno, že klade velký důraz na přípravu subjektů na tzv. Brexit. To se dotkne i celní správy České republiky, u které však nebylo zjištěno, že by realizovala nějakou osvětovou kampaň pro české podniky dovážející či vyvážející zboží do Velké Británie. Doporučuje se toto změnit a informační kampaň připravit a realizovat.

Změna organizace mobilního dohledu

Z osobních zkušeností autorky vyplývá, že se kompetence jednotlivých oddělení celní správy velmi úzce prolínají a pro zajištění efektivity je stěžejní velmi úzká spolupráce mezi jednotlivými útvary. Na některých celních úřadech však v tomto není situace příliš příznivá a vyžadovala by zlepšení. Dalším negativem

z hlediska organizace je územní působnost úřadu, která také často vede k neefektivní činnosti. Pokud se na Českou republiku pohlíží jako na tranzitní zemi, kterou lze projet osobním automobilem v průběhu několika hodin, tak se územní působnost mobilního dohledu jeví jako komplikovaná. Vhodnější by bylo zavedení mobilního dohledu pod celorepublikovou působnost. V současnosti předávání operativních informací mezi jednotlivými úřady zpožďuje reakční dobu a některá vozidla tak mohou projíždět bez povšimnutí.

4. KONTROLNĚ TECHNICKÉ PROSTŘEDKY

Zaměření v rámci realizace mobilního dohledu Celní správy České republiky se provádí dle metodického pokynu č. 2/2019, organizace a koordinace výkonu služby útvarů Celní správy České republiky provádějících dohled. Oddělení 62 Mobilního dohledu orientuje svoji kontrolní činnost zejména na oblast osobní a nákladní přepravy v rámci silniční, železniční, říční, letecké dopravy, včetně kontejnerových překladišť. K tomuto využívá analýzu rizik, plán kontrolních a dohledových činností a vlastní vyhledávací činnosti u dopravních prostředků s ověřováním a zdokumentováním veškerých zjištěných skutečností a následným zpracováním spisové dokumentace.⁶¹

4.1. Osobní vybavení celníka

Služební stejnokroj Celní správy České republiky vytváří sestava prvků služební výstroje pro jednotné vystrojení celníků. Vnější vzhled služebního stejnokroje je charakteristický barvou a stříhem stejnokroje, jeho vnějším označením a odznaky celní správy a hodnostním označením.⁶²

Vedoucí nebo člen hlídky ve služebním stejnokroji má povinnost mít u sebe základní vybavení celníka, které obsahuje:⁶³

- přidělenou služební zbraň s pouzdem a náhradní zásobník s pouzdem včetně palebného průměru,
- slzotvorný prostředek,
- pouta,
- obušek,
- osobní lékárničku, popř. obvazový balíček,
- reflexní vestu, reflexní polokošili nebo reflexní bundu, která musí být opatřena nápisem „CELNÍ SPRÁVA“ a identifikačním číslem, v případě výkonu kontrolních činností na pozemní komunikaci nebo v jiném typu dopravy,
- osobní písťalku,
- rukavice, dle vykonávané činnosti

⁶¹ CELNÍ SPRÁVA ČESKÉ REPUBLIKY. *Interní dokumentace*. 2020.

⁶² CELNÍ SPRÁVA ČESKÉ REPUBLIKY. Stejnokroje a označení celní správy. *Www.celnisprava.cz* [online]. 2012 [cit. 2020-05-14]. Dostupné z: <https://www.celnisprava.cz/cz/o-nas/Stranky/stejnokroje-a-oznaceni-celni-spravy.aspx>

⁶³ CELNÍ SPRÁVA ČESKÉ REPUBLIKY. *Interní dokumentace*. 2020.

Pokud je celník v civilním oděvu, tak u sebe nemusí mít píšťalku, ale může být vybaven rukávovou páskou s nápisem „Celní správa“. Volbu služebního stejnokroje či civilního oděvu určuje služební funkcionář či jím pověřená osoba dle vyhodnocení taktických parametrů kontrolní nebo jiné činnosti (například monitoring, převoz finanční hotovosti „skrytým způsobem“ apod.) Členové hlídky ve služebním stejnokroji jsou ustrojeni jednotně.⁶⁴



Obrázek 4 Celní správa České republiky - příklad uniformy, zdroj: Celní správa, 2020, interní materiál

⁶⁴ CELNÍ SPRÁVA ČESKÉ REPUBLIKY. *Interní dokumentace*. 2020.

Německá celní správa v roce 2018 zavedla nové uniformy pro celníky, kdy přešla na modrou uniformu (namísto původní zelené). Tato barva bude dominovat i na veškerých dalších složkách osobního a technického vybavení celníka, včetně služebních vozidel či služebních lodí. Nové barevné schéma více odpovídá evropským trendům v celní správě.⁶⁵



Obrázek 5 Uniformy německé celní správy, zdroj: Bundes Finanz Ministerium, 2019

4.2. Ostatní kontrolně technické prostředky

Mezi další kontrolně technické prostředky důležité pro výkon kontrolních činností patří zastavovací terče, svítilny včetně signálního kuželu, dalekohledy, endoskopy, sady náradí, kontrolní váhy, drogové jehly, elektronická tužka na tabákové nálepky a dálniční kupony, digitální fotoaparáty, mobilní telefony s datovým tarifem, elektrocentrála, teleskopické kužely, montážní lehátko, lupy s osvětlením, pákové kleště, radiostanice, refraktometr, soupravy pro odběry vzorků, Stop stick – zastavovací pás, drogové testy (NIK, DRUGWIPE, DETECK 4 DRUGS), teleskopické žebříky, notebooky, tiskárny, zařízení proti odjetí vozidla („botička“), osobní kamery atd.⁶⁶

⁶⁵ BUNDES FINANZ MINISTERIUM. Neue Dienstkleidung für den deutschen Zoll. *Www.bundesfinanzministerium.de* [online]. 2019 [cit. 2020-05-14]. Dostupné z: https://www.bundesfinanzministerium.de/Monatsberichte/2018/12/Inhalte/Kapitel-3-Analysen/3-5-neue-dienstkleidung-zoll_pdf.pdf;jsessionid=ED791CE9AD744DCD40EBFABA6AB91D15.delivery1-master?__blob=publicationFile&v=3

⁶⁶ CELNÍ SPRÁVA ČESKÉ REPUBLIKY. *Interní dokumentace*. 2020.

Příslušníci mobilního dohledu jsou též vybaveni balistickou ochranou prostřednictvím balistické vesty pro skryté nebo venkovní nošení. Služební funkcionář nebo vedoucí hlídky stanoví použití ochrany, a to zejména u činností:⁶⁷

- převoz finanční hotovosti a kontrolních pásek,
- převoz cenin,
- převoz zbraní, střeliva a výzbrojního materiálu,
- eskorta osob,
- pronásledování dopravních prostředků, pokud to daná situace umožní,
- operativní součinnost s Policií ČR a Sekcí Pátrání Generálního ředitelství cel pátrání po zboží uniklém celnímu dohledu, např. kontrola dopravních prostředků a osob, u nichž existuje důvodné podezření z přepravy omamných a psychotropních látek, zbraní, atd.

Použití kontrolně technických prostředků je uvedeno v rozkazu ke službě, včetně přesně uvedených činností a místa nasazení hlídek. Rozkaz ke službě je vydán oprávněnou osobou a všichni členové hlídky jsou povinni seznámit se s rozkazem, a to stvrdí svým podpisem. Změnu rozkazu může provést služební funkcionář nebo koordinátor oddělení na základě potřeby jiných oddělení celních úřadů, nebo jiných státních organizací. O této změně vedoucí hlídky informuje neprodleně Operační centrum a tuto skutečnost uvede v hlášení o průběhu služby.⁶⁸

4.3. Speciální technické prostředky

Ke speciálně technickým prostředkům Celní správy České republiky u mobilního dohledu patří zejména velkokapacitní rentgen a mobilní laboratoř.

Velkokapacitní rentgen

Velkokapacitní rentgen značky Nuotech je náhradou za předcházející řešení, kdy bylo využito klasického rentgenu. Modernější rentgen je schopen zefektivnit a zkrátit kontrolní činnost. Předcházející řešení pomohlo celní správě odhalit nelegální přepravu téměř deseti milionů kusů cigaret, 13 tun tabáku, 36 kilogramů drog, 48 tun odpadů, či 40 000 litrů minerálních olejů či 34 osob. Nový velkokapacitní rentgen by měl přinést ještě lepší výsledky. Z technických parametrů lze zmínit, že detekuje materiály skryté až za 310 mm silnou ocelovou deskou a kontrolní kapacita

⁶⁷ CELNÍ SPRÁVA ČESKÉ REPUBLIKY. *Interní dokumentace*. 2020.

⁶⁸ CELNÍ SPRÁVA ČESKÉ REPUBLIKY. *Interní dokumentace*. 2020.

je 20 osmnáctimetrových kamionů za hodinu. Zobrazovací technika umožňuje zobrazit materiály dle jejich fyzikálních vlastností s rozdělením na organické a anorganické látky. Velkokapacitní rentgen je nasazován na celém území České republiky, a to zejména na pozemních komunikacích, kontejnerových překladištích. Jde o významnou pomoc v oblasti boje proti daňovým únikům a v rámci zajišťování bezpečnosti v České republice.⁶⁹

Konkrétněji se velkokapacitní rentgen využívá v rámci pátrání po zboží uniklém celnímu dohledu a v rámci kontroly silniční a železniční přepravy na celém území České republiky, kdy je nasazován na hraničních přechodech, v rámci součinnosti u celních úřadů, na kontejnerových překladištích, na dálničních odpočívadlech apod. Obsluhu velkokapacitního rentgenu zajišťují speciálně vyškolení pracovníci, a to při dodržení požadavku na mobilitu a rychlost.⁷⁰

Mobilní laboratoř

Mobilní laboratoř využívá mobilní dohled Celní správy České republiky od první poloviny roku 2017. Do dnešní době už tato mobilní laboratoř poskytla podporu většině celních úřadů zejména při odhalování daňových podvodů. Mobilní laboratoř se nasazuje na pozemních komunikacích, stáčecích místech a v čerpacích stanicích pohonných hmot, ale také v provozovnách, obchodech a skladech. Laboratoř disponuje širokým technickým vybavením. Unikátní je zejména zařízení pro odběr vzorků z cisteren se spodním plněním, které zajišťují až 90 % celkové dopravy pohonných hmot a je velmi složité odebrat vzorek z nádrže nebo komory. Dalším přínosem je možnost nasazení mobilní laboratoře v terénu v případě havárií či při identifikaci neznámých a nebezpečných látek.⁷¹

V rámci mobilní laboratoře se využíván například i přístroj Itemiser. Itemiser 4DX-CEP je určen pro detekci drog a výbušnin a v průběhu několika vteřin dokáže identifikovat i stopové množství omamných a psychotropních látek v nákladu zboží, v zavazadlech, na oblečení či na lidské kůži.⁷²

⁶⁹ CELNÍ SPRÁVA ČESKÉ REPUBLIKY. Celníci mají nový moderní velkokapacitní rentgen. [Www.celnisprava.cz/](http://www.celnisprava.cz/) [online]. 2016 [cit. 2020-05-14]. Dostupné z: <https://www.celnisprava.cz/cz/tiskove-zpravy/2016/Stranky/celnici-maji-novy-moderni-velkokapacitni-rentgen.aspx>

⁷⁰ CELNÍ SPRÁVA ČESKÉ REPUBLIKY. *Interní dokumentace*. 2020.

⁷¹ CELNÍ SPRÁVA ČESKÉ REPUBLIKY. *Interní dokumentace*. 2020.

⁷² ZUZIÁKOVÁ, Jana. Služební pes vyčmúchal heroin za víc než čtyři miliony. [Www.denik.cz/](http://www.denik.cz/) [online]. 2019 [cit. 2020-05-14]. Dostupné z: <https://www.denik.cz/krimi/zabavili-heroin-za-vic-nez-ctyri-miliony-20190516.html>

Výhodou přístroje je také jeho vysoká přesnost a spolehlivost v kombinaci s využitím neradioaktivního ionizačního zdroje. Skupiny mobilního dohledu Celní správy jej aktivně využívají nejen při silničních kontrolách, ale například i při kontrole návštěvníků hudebních festivalů. Prostřednictvím přístroje lze určit, jestli přišel návštěvník festivalu do kontaktu s drogou. Pokud je výsledek testu pozitivní, tak následuje důkladná kontrola vozidla, zavazadel, či dalších osob. Tímto se už podařilo odhalit desítky případů přechovávání omamných a psychotropních látek, zejména marihuany a tanečních drog.⁷³

4.4. Použití technologií v terénu

Celní správa České republiky využívá v rámci terénní práce různé speciálně-kontrolně technické prostředky, které mají pomoci k odhalení tajných úkrytů určených k nelegální přepravě zboží, omamných a psychotropních látek. Výraznou pomoc také představuje mobilní velkokapacitní rentgen pro kontroly dopravních prostředků a přepravovaného zboží – viz předcházející text.⁷⁴

V terénu se u příslušníků mobilního dohledu uplatňuje zejména využití IT technologií. Každý člen hlídky proto disponuje mobilním telefonem s datovým tarifem, který využívá pro připojení přes mobilní hotspot k intranetu celní správy na služebních noteboocích a tabletech v terénu. Tímto je získáván přístup do různých aplikací, které slouží pro kontrolní činnost v rámci dohledu.⁷⁵

Klíčová je v tomto směru aplikace Mobilní dohled, která slouží k vydávání rozkazů ke službě, ale též k nahlížení, zda kontrolovaná osoba, nebo subjekt, se dopustil v minulosti protiprávního jednání. Do této aplikace mají přístup všichni příslušníci dohledu, ale také příslušníci daňových odborů a odborů pátrání. Tím dochází k efektivnímu a rychlému přenosu informací. Pokud daňová kontrola zjistí porušení právních předpisů např. při kontrole čerpací stanice, je to pro příslušníky mobilního dohledu indicie ke kontrole cisteren, které zavážení danou čerpací stanicí. Též zavedením systému 24hodinového pokrytí nepřetržitého režimu služby hlídkami útvarů mobilního dohledu, má Operační středisko Generálního ředitelství cel možnost zjistit dostupnost nejbližší hlídky pro případné operativní součinnosti s odbory pátrání

⁷³ CELNÍ SPRÁVA ČESKÉ REPUBLIKY. Špičková technika odhalí kontakt s drogou rychle a spolehlivě. www.celnisprava.cz [online]. 2018 [cit. 2020-05-14]. Dostupné z: <https://www.celnisprava.cz/cz/celni-urad-pro-jihocesky-kraj/tiskove-zpravy/2018/Stranky/spickova-technika-odhali-kontakt-s-drogou-rychle-a-spolehlive.aspx>

⁷⁴ CELNÍ SPRÁVA ČESKÉ REPUBLIKY. Dohled. www.celnisprava.cz [online]. 2020 [cit. 2020-05-08]. Dostupné z: <https://www.celnisprava.cz/cz/kariera/Stranky/Dohled.aspx>

⁷⁵ CELNÍ SPRÁVA ČESKÉ REPUBLIKY. *Interní dokumentace*. 2020.

nebo událostí v rámci Integrovaného záchranného systému. Nejnovější mobilní aplikace, která slouží k posílení bezpečnosti a ochrany hlídek v terénu, je „Ochrana hlídek dohledu prostřednictvím operačního centra GŘC“. Účelem je posílání textových zpráv s automatickým vložení GPS polohy hlídky na Operační centrum. Tato aplikace je využívána zejména při převozu finanční hotovosti, eskortách osob, převozu zbraní a střeliva, atd.⁷⁶

Další aplikace využívané hlídkami mobilního dohledu jsou:⁷⁷

- EPP – evidence porušení předpisů,
- HS – hlásná služba,
- JVN – jednotný vyhledávací nástroj,
- EDOS – evidence dotazů,
- COPIS – duševní vlastnictví

Dále se v terénu využívá například vozidlových kamer včetně softwaru, a to od roku 2018, kdy bylo pořízeno 70 kusů tohoto kompletu. Kamerový systém se používá pro vyhodnocování registračních značek vozidel.⁷⁸

Francouzská celní správa využívá v terénu řadu pozemních, mořských či vzdušných technologií, které pomáhají při plnění stanovených úkolů. Při pozemních operacích využívá vozidlový park sestávající z klasických automobilů, motocyklů, či kamionů. Při zásazích na moři využívá celní správa Francie flotilu vlastních plavidel, tj. zejména pobřežní hlídkové lodě, které jsou dostatečně mobilní pro schopnost rychlého zásahu. Ve vzdušném prostředí využívá dvoumotorová letadla a vrtulníky.⁷⁹

⁷⁶ CELNÍ SPRÁVA ČESKÉ REPUBLIKY. *Interní dokumentace*. 2020.

⁷⁷ CELNÍ SPRÁVA ČESKÉ REPUBLIKY. *Interní dokumentace*. 2020.

⁷⁸ CELNÍ SPRÁVA ČESKÉ REPUBLIKY. *Interní dokumentace*. 2020.

⁷⁹ DIRECTORATE GENERAL OF CUSTOMS AND EXCISE. A Brief Introduction to French Custom. *Www.douane.gouv.fr/* [online]. 2011 [cit. 2020-05-04]. Dostupné z: [https://www.douane.gouv.fr/sites/default/files/uploads/files/2019-04/french-customs-\(en\).pdf](https://www.douane.gouv.fr/sites/default/files/uploads/files/2019-04/french-customs-(en).pdf)

5. SLUŽEBNÍ KYNOLOGIE

Celní správa České republiky používá v rámci kontrol služebních psů, kteří mají výcvik pro detekci drog, tabákových výrobků, exemplářů CITES, zbraní a střeliva. Výcvik psů je realizován ve Výcvikovém středisku služební kynologie Heřmanice. Toto středisko patří do sítě výcvikových center Světové celní organizace (WCO – World customs organization), a tedy zprostředkovává výcvik psů pro psovody a psy celních správ z celého světa.⁸⁰

Na činnosti skupiny mobilního dohledu se služební kynologie podílí velmi výrazným způsobem. Z mezinárodního hlediska je příkladem pro řadu dalších celních správ na světě. Například v roce 2017 zde americká tisková agentura Associated Press natočila a pořídila velké množství videomateriálů a fotografií o činnosti centra, kdy tento materiál nabídla médiím po celém světě. Výcvikových kurzů se pravidelně účastní zástupci celních správ z Izraele, Lotyšska, Peru, Ruska, Gruzie apod. Ke konci roku 2018 bylo ve středisku vycvičeno 21 zahraničních instruktorů, dále 110 psovodů, kteří jsou nasazeni do výkonu služby na 3 kontinentech. Zástupci výcvikového střediska se pravidelně účastní i akcí pro veřejnost, kde provádí ukázky výcviku. Například se jedná o akce typu Dny NATO v Mošnově, akce CIHELNA v Králících či Globální kynologické fórum WCO.⁸¹

5.1. Kategorie služebních psů

Celní správa České republiky využívá u služebních psů následujících kategorií:⁸²

- Kategorie drogy (24 služebních psů k září 2017).
- Kategorie tabák (18 služebních psů k září 2017).
- Kategorie zbraně a munice (4 služební k září 2017).
- Kategorie Cites (3 služební k září 2017).
- Kategorie líh a alkohol (5 služebních psů k září 2017).
- Kategorie bankovky (3 služební k září 2017).
- Kategorie obranný (5 služebních psů k září 2017).

⁸⁰ CELNÍ SPRÁVA ČESKÉ REPUBLIKY. Dohled. *Www.celnisprava.cz* [online]. 2020 [cit. 2020-05-08]. Dostupné z: <https://www.celnisprava.cz/cz/kariera/Stranky/Dohled.aspx>

⁸¹ CELNÍ SPRÁVA ČESKÉ REPUBLIKY. *Interní dokumentace*. 2020.

⁸² CELNÍ SPRÁVA ČESKÉ REPUBLIKY. Výcvikové zařízení služební kynologie. *Www.celnisprava.cz* [online]. 2017 [cit. 2020-05-09]. Dostupné z: <https://www.celnisprava.cz/cz/onas/Documents/Vycvikove+zařízení+služební+kynologie+Celní+správy+ČR+Heřmanice.pdf>

Kategorie drogy

V této kategorii se služební psi nasazují zvláště na letištích s mezinárodním provozem za účelem přímé kontroly osob, jejich zavazadel či zboží. Dále se psů využívá v rámci kontrol dopravních prostředků, kontejnerů, skladů či různých objektů včetně nasazení v rámci domovních prohlídek. Psi jsou vycvičení k vyhledání širokého spektra drog.⁸³

Kategorie tabák

V této kategorii služební psi vyhledávají objemová množství cigaret a tabáku. Využívají se při kontrole dopravních prostředků a kontejnerů, ale také se uplatňují při kontrolách na tržištích či domovních prohlídkách v rámci součinnosti s policií. Jeden ze služebních psů je vycvičen i pro práci ve výškách, kde provádí kontroly například střešních částí autobusů s využitím speciální zvedací plošiny.⁸⁴

Kategorie zbraně a munice

V této kategorii je realizován kombinovaný výcvik, ve kterém jsou psi schopni identifikovat jak zbraně, tak drogy. Psi mají výcvik pro všechny druhy dlouhých či krátkých střelných zbraní (běžně dostupných na území České republiky), jejich částí či střeliva.⁸⁵

Kategorie Cities

V této kategorii se výcvik psa orientuje na zajištění schopnosti detekce velké škály chráněných živočišných druhů v živém či neživém stavu, včetně jejich částí (např. trofejí). Tato kategorie psů působí zejména na letištích s mezinárodním provozem.⁸⁶

⁸³ CELNÍ SPRÁVA ČESKÉ REPUBLIKY. Výcvikové zařízení služební kynologie. *Www.celnisprava.cz* [online]. 2017 [cit. 2020-05-09]. Dostupné z: <https://www.celnisprava.cz/cz/onas/Documents/Vycvikove+zařízení+služební+kynologie+Celní+správy+ČR+Heřmanice.pdf>

⁸⁴ CELNÍ SPRÁVA ČESKÉ REPUBLIKY. Výcvikové zařízení služební kynologie. *Www.celnisprava.cz* [online]. 2017 [cit. 2020-05-09]. Dostupné z: <https://www.celnisprava.cz/cz/onas/Documents/Vycvikove+zařízení+služební+kynologie+Celní+správy+ČR+Heřmanice.pdf>

⁸⁵ CELNÍ SPRÁVA ČESKÉ REPUBLIKY. Výcvikové zařízení služební kynologie. *Www.celnisprava.cz* [online]. 2017 [cit. 2020-05-09]. Dostupné z: <https://www.celnisprava.cz/cz/onas/Documents/Vycvikove+zařízení+služební+kynologie+Celní+správy+ČR+Heřmanice.pdf>

⁸⁶ CELNÍ SPRÁVA ČESKÉ REPUBLIKY. Výcvikové zařízení služební kynologie. *Www.celnisprava.cz* [online]. 2017 [cit. 2020-05-09]. Dostupné z: <https://www.celnisprava.cz/cz/onas/Documents/Vycvikove+zařízení+služební+kynologie+Celní+správy+ČR+Heřmanice.pdf>

Kategorie lih a alkohol

V této kategorii dochází k vyhledávání lihu a alkoholu v rámci kontrol tržnic, kamenných obchodů a skladů.⁸⁷

Kategorie bankovky

U této kategorie dochází k využití psů na mezinárodním letišti V. Havla v Praze-Ruzyni, dále při domovních prohlídkách v součinnosti s policií.⁸⁸

Kategorie obranný

V této kategorii dochází k využití psů pro zajištění bezpečnosti příslušníků Celní správy v rámci realizovaných kontrolních činností, při exekucích apod. Dále se těchto psů využívá pro ostrahu celních skladů, objektů a vyhrazených prostor, nebo při kontrole hazardu.⁸⁹

⁸⁷ CELNÍ SPRÁVA ČESKÉ REPUBLIKY. Výcvikové zařízení služební kynologie. *Www.celnisprava.cz* [online]. 2017 [cit. 2020-05-09]. Dostupné z: <https://www.celnisprava.cz/cz/onas/Documents/Vycvikove+zařízení+služební+kynologie+Celní+správy+ČR+Heřmanice.pdf>

⁸⁸ CELNÍ SPRÁVA ČESKÉ REPUBLIKY. Výcvikové zařízení služební kynologie. *Www.celnisprava.cz* [online]. 2017 [cit. 2020-05-09]. Dostupné z: <https://www.celnisprava.cz/cz/onas/Documents/Vycvikove+zařízení+služební+kynologie+Celní+správy+ČR+Heřmanice.pdf>

⁸⁹ CELNÍ SPRÁVA ČESKÉ REPUBLIKY. Výcvikové zařízení služební kynologie. *Www.celnisprava.cz* [online]. 2017 [cit. 2020-05-09]. Dostupné z: <https://www.celnisprava.cz/cz/onas/Documents/Vycvikove+zařízení+služební+kynologie+Celní+správy+ČR+Heřmanice.pdf>

6. PŘÍKLADY PORUŠENÍ PRÁVNÍCH PŘEDPISŮ

Příklady porušení právních předpisů se zaměřují na popis vybraných příkladů, kdy Celní správa České republiky prostřednictvím mobilního dohledu odhalila porušování právních předpisů na území České republiky. Jsou vybrané nejzajímavější příklady. V závěru kapitoly se nachází i několik příkladů z praxe německé a francouzské celní správy.

Odhalení nelegálního převozu alkoholu hlídkou mobilního dohledu

Kontrola příslušníků odboru dohledu Celního úřadu pro Zlínský kraj v roce 2018 odhalila v rámci mezinárodní autobusové přepravy nepovolený převoz alkoholu pro osobní spotřebu. Při prohlídce zavazadlového prostoru autobusu bylo identifikováno šest objemných zavazadel, ve kterých bylo následně zjištěno 220 lahví vody a celkově 154 litrů této lihoviny, a to se slovenskou kontrolní páskou. K předmětným zavazadlům se přihlásil jeden z cestujících, nicméně kontrolujícím příslušníkům do protokolu uvedl, že zavazadla převzal od neznámého člověka a o jejich obsahu nic nevěděl. Limit povolené přepravy těchto výrobků v rámci EU je pro osobní spotřebu 10 litrů, došlo tedy k jeho výraznému překročení. Na základě tohoto bylo přistoupeno k zajištění vybraných výrobků a jejich uskladnění ve skladu Celního úřadu pro Zlínský kraj. Vzhledem k tomu, že se nepodařilo prokázat jejich vlastnictví, tak pravděpodobně dojde k jejich zabrání.⁹⁰

Odhalení padělaného zboží

V listopadu 2018 se kontrola hlídek mobilního dohledu Celní správy zaměřila na tzv. bleší trhy v Praze. U dvou prodejců se podařilo zajistit téměř 1 200 kusů padělaného textilního zboží (tj. mikin, triček, spodního prádla, zimních bund) a obuvi (značek jako Adidas, Nike, Puma, Calvin Klein atd.) Prodejci zboží vydávali za originály, čímž došlo k porušení předpisů. Hodnota zboží vyjádřená v ceně originálních výrobků by byla více než pět milionů korun.⁹¹

⁹⁰ JANIŠ, Dušan. Vodky plný autobus. *Clo douane*. 2018, **52**(5), 5. ISSN 0323-0023.

⁹¹ KURKOVÁ, Ivana. Bleší trhy. *Clo douane*. 2018, **52**(12), 5. ISSN 0323-0023.

Využití mezinárodní spolupráce pro odhalení daňového úniku

V únoru 2019 hlídka mobilního dohledu Celní správy zastavila v příhraničí s Polskem dodávkový automobil Fiat Ducato, který převážel surový tabák. Ze zkušeností Celní správy však vyplývá, že lze tento tabák jednoduchým technologickým postupem nařezat, aby byl vhodný ke kouření, což ovšem vede k daňovému úniku. Jednotka mobilního dohledu proto přistoupila ke kontrole nákladu a zjistila, že se ve vozidle nachází 75 pytlů surového tabáku o celkové hmotnosti 1 500 kilogramů. Řidič předložil přepravní nákladní list, ve kterém deklaroval nákup zboží v Litvě a jeho tranzit do Bulharska. Ve velmi krátké době se podařilo hlídce mobilního dohledu prokázat prostřednictvím systému mezinárodní spolupráce, že údaje jsou nesprávné a nepravdivé, tedy doklad byl padělán. Z těchto důvodů došlo k zajištění nákladu, odebrání vzorků, které se odeslali do celně technické laboratoře a pod dohledem dopravili do skladu celního úřadu. Pokud se prokáže, že by tabák určen ke kouření, tak se hlídce mobilního dohledu podařilo odhalit daňový únik ve výši čtyř milionů korun. Členům posádky automobilu navíc hrozí pokuta až do výše jednoho milionu korun českých.⁹²

Využití služebního psa pro detekci drog

V květnu 2019 se podařilo Celní správě České republiky objevit prostřednictvím služebního psa celkem 1,4 kilogramů heroinu. Toto porušení zákona odhalila hlídka mobilního dohledu Celního úřadu pro Jihočeský kraj, která si vytipovala a zastavila vůz s českou registrační značkou. Po ověření totožnosti cestujících v automobilu došlo k využití služebního psa, který označil úkryt, ve kterém byly schovány balíčky s hnědým práškem. Využitím narkotestu Itemiser bylo zjištěno, že jde o heroin. Takovéto množství drogy se v České republice prodává přibližně za 4 miliony korun českých. Jak doplnila mluvčí Celního úřadu pro Jihočeský kraj, tak mobilní dohled Celní správy od ledna do května 2019 na jihočeských silnicích a železnicích zajistil omamné a psychotropní látky ve dvaceti případech, nejčastěji se jednalo o marihuanu a pervitin. Jeden z řidičů měl potom i zákaz vstupu do celého schengenského prostoru.⁹³

⁹² FAJSTAVROVÁ, Jitka. Surový tabák. *Clo douane*. 2019, **53**(3), 5. ISSN 0323-0023.

⁹³ ZUZIÁKOVÁ, Jana. Služební pes vyčmuchal heroin za víc než čtyři miliony. *Www.denik.cz/* [online]. 2019 [cit. 2020-05-14]. Dostupné z: <https://www.denik.cz/krimi/zabavili-heroin-za-vic-nez-ctyri-miliony-20190516.html>

Odhalení nelegální úpravy tachografu

Hlídka mobilního dohledu Celní správy v rámci kontrolní činnosti na dálnici D1 náhodně zastavila nákladní vozidlo estonské imatrikulace. Řidič předložil kontrole i digitální kartu, která nevykazovala žádný údaj o činnosti – jízdě. V programu TAGRA byla karta vyhodnocena s tím závěrem, že řidič ukončil jízdu v 15:30 hodin, ale vozidlo bylo zastaveno v 17:12 hodin. Dále na digitální kartě nákladního auta nebyla zaznamenána žádná činnost, jak potvrdil i výtisk z tachografu. Hlídka mobilního dohledu proto pojala podezření, že se v nákladním vozidle nachází zařízení ovlivňující jeho funkci. Tato skutečnost se hlídce mobilního dohledu potvrdila, když jim řidič následně sám vydal magnet, který umožňuje neoprávněnou manipulaci s tachografem. Řidič porušil zákon o silniční dopravě, protože nedodržel stanovenou dobu odpočinku a byla uložena kauce ve výši 100 000 Kč. K těmto případům dochází poměrně často, jak potvrzují zkušenosti Celní správy z těchto kontrol. Řidiči chtějí obejít zákon a povinné dodržování bezpečnostních přestávek, tak na tachograf upevňují magnet a jezdí po méně frekventovaných silnicích.⁹⁴

Odhalení porušení zákona ve spolupráci se Státní veterinární správou

Celní správa České republiky aktivně spolupracuje v rámci kontrolní činnosti i se Státní veterinární správou České republiky. Efektivní spolupráce celníků a pracovníků státní veterinární správy významným způsobem zvyšuje možnosti ochrany spotřebitelů před nebezpečnými veterinárními produkty, včetně potravin. V roce 2018 se prostřednictvím této spolupráce podařilo jen v Praze zjistit celkem 30 případů porušení zákona při přepravě veterinárního zboží, kdy se jednalo o více než 40 tun masa a téměř jeden milion dvě stě tisíc vajec. Za tato porušení bylo uloženo 20 pokut, třikrát došlo k uložení zákazu uvádění produktů na trh a třikrát došlo k jejich zhodnocení. Ve čtyřech případech došlo k předání k řízení místně příslušné Krajské veterinární správě. Většinou se jednalo o dovoz produktů z Polska. Dodavatelé, kteří zásobují tuzemský trh, často porušují povinnost nahlásit na příslušnou veterinární správu dovoz potravin a živočišných produktů. Příkladem může být případ hlídky mobilního dohledu Celní správy, která v lednu 2019 kontrolovala dodávkový vůz, jehož osádku tvořili tři Asiaté, kteří tvrdili, že vezou potraviny do velkoobchodu v Praze. V nákladovém prostoru vozidla se nacházelo 291 kilogramů mraženého hovězího, kuřecího a kachního

⁹⁴ ZDOBNICKÁ, Pavla. *Magnety. Clo douane*. 2019, 53(3), 4. ISSN 0323-0023.

masa. Ovšem vozidlo nebylo vybaveno chladicím zařízením, takže nesplňovalo podmínky pro přepravu takových potravin. Z tohoto důvodu byl případ předán k šetření Státní veterinární správě.⁹⁵

Mezinárodní spolupráce při odhalování pašování drog

V prosinci 2018 zadržela Celní správa České republiky na ruzyňském letišti ve dvou letadlech z Číny tři tuny chemikálií k výrobě pervitinu v hodnotě jedné miliardy korun českých. Cílovou zemí však nebyla Česká republika. Z tuzemska měla zásilka putovat do dalších zemí Evropské unie. Sudy se třemi tunami látek pro výrobu pervitinu, které se vydávaly za celulózu, měly následně putovat do Nizozemska do tamních laboratoří, kde mělo dojít k jejich zpracování. Odsud pak měla distribuce pokračovat do Mexika a Hondurasu. Na tuto zásilku upozornila českou celní správu právě nizozemská celní správa. Prostřednictvím faktur se české celní správě podařilo zjistit, že zboží do České republiky odeslalo více čínských firem. Celní správu zajímalo, jestli se jedná o skutečné společnosti, takže se s tímto dotazem obrátila na americký Národní úřad pro kontrolu obchodu s drogami, který potvrdil, že firmy existují a jsou vyšetřované americkými úřady. Celní správě České republiky se také podařilo zjistit, že došlo k zapojení tzv. bílých koňů do celého řetězce. Pro českou celní správu se jednalo o mimořádný úspěch, protože zásilku takových rozměrů odhalila vůbec poprvé. Dovoz se přitom tvářit jako zcela standardní zásilka celulózy.⁹⁶

„Vyšetřování nyní pokračuje ve správním řízení. Zadržený čínský kontraband totiž není na seznamu nelegálních látek. Problém spočíval především v tom, že přepravovatel nahlásil celníkům jiné zboží, než do Prahy skutečně přivezl. Ředitel pražských celníků je však přesvědčen, že kauza se začne vyšetřovat i v trestním řízení. V jeho rámci by policisté mohli čerpat již z informací, které nashromáždila celní správa. Její pracovníci už provedli několik výslechů. Zaměřili se na firmy, jež fungovaly jako příjemci dovezeného zboží.“⁹⁷

⁹⁵ KURKOVÁ, Ivana. Masna na kolech. *Clo douane*. 2019, **53**(2), 4. ISSN 0323-0023.

⁹⁶ KOUTNÍK, Ondřej. Skvělá akce českých celníků: Roztrhli světový pervitinový řetězec. *Ceskapozice.lidovky.cz* [online]. 2019 [cit. 2020-05-15]. Dostupné z: https://ceskapozice.lidovky.cz/tema/skvela-akce-ceskych-celniku-roztrhli-svetovy-pervitinovy-retezec.A190301_161029_pozice-tema_lube

⁹⁷ KOUTNÍK, Ondřej. Skvělá akce českých celníků: Roztrhli světový pervitinový řetězec. *Ceskapozice.lidovky.cz* [online]. 2019 [cit. 2020-05-15]. Dostupné z: https://ceskapozice.lidovky.cz/tema/skvela-akce-ceskych-celniku-roztrhli-svetovy-pervitinovy-retezec.A190301_161029_pozice-tema_lube

Odhalení pašování drog francouzskou celní správou a německou celní správou

V roce 2019 odhalila hlídka mobilního dohledu francouzské celní správy pašeráky kokainu v severofrancouzském přístavu Le Havre. Jednalo se o tunu kokainu v hodnotě 74 milionů eur. Tato droga byla ukryta v zásilce palmových jader z Ekvádoru. Hlídka celní správy prohledávala loď a objevila mezi palmovými jádry ukryté i balíčky s drogou. Tímto se podařilo francouzské celní správě navázat na dobrou praxi v odhalování pašeráků drog. V roce 2018 se celkově podařilo celní správě Francie objevit 12,2 tun kokainu, což byl meziroční nárůst o více než 32 % v komparaci s předchozím rokem (tj. 2017). V červenci 2019 se podařilo německé celní správě odhalit zásilku kokainu o hmotnosti 4,5 tuny, která byla také pašována prostřednictvím lodní přepravy. Drogy ve více než 4 200 balíčcích objevila mobilní hlídka německé celní správy v přístavu Hamburk, a to v přepravním kontejneru směřujícím do Nizozemska z Uruguaye.⁹⁸

Odhalování padělaného zboží celní správou Německa

V Německu představuje prodej padělaného zboží velmi výrazný problém, který poškozuje tamější hospodářství a výrobce originálního zboží. Z tohoto důvodu německá celní správa považuje odhalování této činnosti za prioritní. V roce 2018 zabavila celní správa Německa na německých hranicích přes pět milionů padělků zboží v celkové hodnotě 197 milionů EUR, ať už šlo o textil, boty nebo například parfémy. Padělatelé navíc zkouší neustále nové techniky a postupy padělání, na které musí celní správa Německa aktivně a flexibilně reagovat. Problematikou padělání se tak zabývá přes 10 000 celníků a většinu z nich tvoří příslušníci mobilního dohledu.⁹⁹

Z uvedených informací a případových studií vyplývá, že se celní správy České republiky, Německa či Francie, potýkají s podobnými problémy a k jejím úkolům a kompetencím spadá řada různých činností, a tedy nikoliv pouze výběr cla. Z tohoto pohledu potom není překvapivé, že mají celní správy i podobnou organizační strukturu a zajištění (řeší podobné problémy).

⁹⁸ EU-OCS. One ton of cocaine seized in French port of Le Havre. *Eu-ocs.com* [online]. 2019 [cit. 2020-05-15]. Dostupné z: <https://eu-ocs.com/one-ton-of-cocaine-seized-in-french-port-of-le-havre/>

⁹⁹ CAYIR, Fulya a Ozan DEMIRCAN. Das sind die neuen Strategien der Markenfälscher im Ausland. *Www.handelsblatt.com* [online]. 2019 [cit. 2020-05-15]. Dostupné z: <https://www.handelsblatt.com/unternehmen/handel-konsumgueter/produktpiraterie-das-sind-die-neuen-strategien-der-markenfaelscher-im-ausland/24436880.html?ticket=ST-3353714-vEdnaOnrqH7EbnrIdFeA-ap6>

Jednotky mobilního dohledu jsou pro zajištění správného fungování celních správ vysoce důležité, protože se významně podílí na odhalování porušování předpisů. Pro zachování tohoto stavu je nutné neustále vyvíjet nové přístupy k odhalování porušování předpisů, flexibilně reagovat na vývoj kriminality atd.

ZÁVĚR

Ambicí práce bylo přiblížení činnosti Celní správy České republiky laické veřejnosti, protože stále u většiny veřejnosti panuje nedostatek informací o tom, jaké úkoly celní správa plní, jaké má kompetence apod. To pak vede k nepochopení významu celní správy pro Českou republiku.

Dalším důvodem pro zpracování práce byl požadavek na efektivitu její činnosti. Celní správa hospodaří s majetkem státu a jde o jednu z významných institucí veřejné správy. Z tohoto důvodu je logický požadavek na zajištění efektivity při její činnosti. Proto se tato práce zaměřila i na komparaci činnosti české celní správy s německou a francouzskou celní správou. Právě prostřednictvím komparace či syntézy nashromážděných údajů lze nalézt návrhy pro zlepšení efektivity v činnosti celní správy.

Cílem práce byl popis základního systému činnosti Celní správy České republiky, Francie a Německa.

Mezi jednotlivými celními správami existuje řada podobností. Například z hlediska organizačního spadají všechny celní správy pod Ministerstvo financí, což potvrzuje, že clo plní fiskální úlohu a vytváří příjem do státního rozpočtu. Zároveň z popisu základních úkolů celních správ vyplývá, že jsou přizpůsobené dnešním podmínkám globálních trhů a jejich úloha je odlišná, než tomu bylo například v minulosti. Ještě před rokem 1989 bylo úkolem celních správ těchto zemí zejména chránit hranice, ale v dnešní době už jsou všechny celní správy součástí schengenského prostoru a jejich úloha se přesunuje spíše k boji proti pašerákům, padělatelům, výrobcům drog apod. To vše v úzké součinnosti s dalšími orgány (jako například policií). Z hlediska úkolů se tedy neobjevují výraznější rozdíly mezi celními správami. Je samozřejmé, že pokud už dochází k odlišnostem, tak jsou dané charakteristikami jednotlivých zemí. Například Německo a Francie musí chránit vnější hranici Evropské unie, a také mají přístup k moři, což rozšiřuje činnost celní správy i na tuto oblast. Česká republika je spíše tranzitní zemí a činnost celní správy tomuto odpovídá. Rozdíly se samozřejmě objevují i z hlediska rozpočtového zajištění nebo počtu pracovníků, ale to je dáno rozdíly mezi zeměmi (v počtu obyvatel či rozloze).

Z hlediska mobilního dohledu ve všech případech platí, že je mobilní dohled využíván jak operativní článek přímého výkonu kontrolní činnosti celní správy. Mobilní

dohled Celní správy České republiky zajišťuje realizaci kontroly přímo v terénu, a to nad zbožím, které podléhá celnímu dohledu, či spotřební dani, případně spadá pod jiné kompetence celní správy. Dochází zejména k různým silničním kontrolám, či kontrolám na překladištích, letištích apod. Inspirací pro vznik tuzemského mobilního dohledu Celní správy byl právě příklad Německa a Francie, kde tyto jednotky také působí. Mobilní dohled celní správy Francie realizuje kontrolní a dohledovou povinnost soustředící se na neustálou kontrolu zboží cirkulujícího na území Francie, a to s důrazem na identifikaci podvodů, padělání, nelegální práce, identifikace praní špinavých peněz, dodržování předpisů ochrany spotřebitele, ochrany životního prostředí, dodržování technických norem v oblasti bezpečnosti potravin. Celní správa Německa vykonává také mobilní dohled, který se podobá příkladům české či francouzské celní správy. Jak se prokázalo prostřednictvím představení konkrétních příkladů o odhalení protiprávního jednání, tak mobilní dohled celních správ výrazně pomáhá při eliminaci nezákonného jednání, které poškozují daňové zájmy státu, a které souvisí s organizovaným zločinem, či porušováním práva jednotlivých zemí.

V souvislosti se zpracováním práce se podařilo identifikovat i několik oblastí v činnosti Celní správy, které vyžadují zlepšení. Návrhy a doporučení se podařilo identifikovat právě na základě komparace činnosti jednotlivých celních správ, a také prostřednictvím vlastního shrnutí poznatků.

Cíl práce se podařilo naplnit. Došlo k popisu základní činnosti Celní správy České republiky, a také Německa a Francie, včetně historických souvislostí vývoje celnictví na daných územích. Důraz byl kladen zejména na mobilní dohled celních správ a prokázalo se, že jde o klíčovou složku pro operativní výkon úkolů a kompetencí celní správy, a to nejen v České republice, ale také v Německu a ve Francii.

V rámci zpracování práce se také potvrdil vysoký význam vzájemné spolupráce celních správ a lze očekávat, že v budoucnosti bude docházet k dalšímu prohlubování mezinárodní spolupráce za účelem zlepšování a zkvalitňování činnosti celní správy.

Seznam použité literatury

BUNDES FINANZ MINISTERIUM. Neue Dienstkleidung für den deutschen Zoll. *Www.bundesfinanzministerium.de* [online]. 2019 [cit. 2020-05-14]. Dostupné z: https://www.bundesfinanzministerium.de/Monatsberichte/2018/12/Inhalte/Kapitel-3-Analysen/3-5-neue-dienstkleidung-zoll_pdf.pdf;jsessionid=ED791CE9AD744DCD40EBFABA6AB91D15.delivery1-master?__blob=publicationFile&v=3

CAYIR, Fulya a Ozan DEMIRCAN. Das sind die neuen Strategien der Markenfälscher im Ausland. *Www.handelsblatt.com* [online]. 2019 [cit. 2020-05-15]. Dostupné z: <https://www.handelsblatt.com/unternehmen/handel-konsumgueter/produktpiraterie-das-sind-die-neuen-strategien-der-markenfaelscher-im-ausland/24436880.html?ticket=ST-3353714-vEdnaOnrqH7EbnrIdFeA-ap6>

CELNÍ SPRÁVA ČESKÉ REPUBLIKY. Celníci mají nový moderní velkokapacitní rentgen. *Www.celnisprava.cz/* [online]. 2016 [cit. 2020-05-14]. Dostupné z: <https://www.celnisprava.cz/cz/tiskove-zpravy/2016/Stranky/celnici-maji-novy-moderni-velkokapacitni-rentgen.aspx>

CELNÍ SPRÁVA ČESKÉ REPUBLIKY. *Celní správa České republiky* [online]. [cit. 2020-04-21]. Dostupné z: <https://www.celnisprava.cz/cz/o-nas/Stranky/o-ceske-cs.aspx>

CELNÍ SPRÁVA ČESKÉ REPUBLIKY. Dohled. *Www.celnisprava.cz* [online]. 2020 [cit. 2020-05-08]. Dostupné z: <https://www.celnisprava.cz/cz/kariera/Stranky/Dohled.aspx>

CELNÍ SPRÁVA ČESKÉ REPUBLIKY. Mobilní skupiny. *Www.celnisprava.cz* [online]. 2010 [cit. 2020-05-14]. Dostupné z: <https://www.celnisprava.cz/cz/o-nas/nase-ukoly/Stranky/mobilni-skupiny.aspx>

CELNÍ SPRÁVA ČESKÉ REPUBLIKY. *Interní dokumentace*. 2020.

CELNÍ SPRÁVA ČESKÉ REPUBLIKY. O české celní správě. *Www.celnisprava.cz* [online]. 2020 [cit. 2020-05-08]. Dostupné z: <https://www.celnisprava.cz/cz/o-nas/Stranky/o-ceske-cs.aspx>

CELNÍ SPRÁVA ČESKÉ REPUBLIKY. Organizační struktura. *Www.celnisprava.cz* [online]. 2020 [cit. 2020-05-08]. Dostupné z: <https://www.celnisprava.cz/cz/o-nas/organizacni-struktura/Stranky/organizacni-struktura-celni-spravy-ceske-republiky1.aspx>

CELNÍ SPRÁVA ČESKÉ REPUBLIKY. Stejnokroje a označení celní správy. *Www.celnisprava.cz* [online]. 2012 [cit. 2020-05-14]. Dostupné z: <https://www.celnisprava.cz/cz/o-nas/Stranky/stejnokroje-a-oznaceni-celni-spravy.aspx>

CELNÍ SPRÁVA ČESKÉ REPUBLIKY. Špičková technika odhalí kontakt s drogou rychle a spolehlivě. *Www.celnisprava.cz* [online]. 2018 [cit. 2020-05-14]. Dostupné z: <https://www.celnisprava.cz/cz/celni-urad-pro-jihocesky-kraj/tiskove-zpravy/2018/Stranky/spickova-technika-odhali-kontakt-s-drogou-rychle-a-spolehlive.aspx>

CELNÍ SPRÁVA ČESKÉ REPUBLIKY. Výcvikové zařízení služební kynologie. *Www.celnisprava.cz* [online]. 2017 [cit. 2020-05-09]. Dostupné z: <https://www.celnisprava.cz/cz/o-nas/Documents/Vycvikove+zarizeni+sluzebni+kynologie+Celni+spravy+CR+Heřmanice.pdf>

ČESKÁ REPUBLIKA. Zákon č. 17/2012 Sb. Zákon o Celní správě České republiky. 2012.

DIRECTORATE GENERAL OF CUSTOMS AND EXCISE. A Brief Introduction to French Custom. *Www.douane.gouv.fr/* [online]. 2011 [cit. 2020-05-04]. Dostupné z: [https://www.douane.gouv.fr/sites/default/files/uploads/files/2019-04/french-customs-\(en\).pdf](https://www.douane.gouv.fr/sites/default/files/uploads/files/2019-04/french-customs-(en).pdf)

DIRECTORATE GENERAL OF CUSTOMS AND EXCISE. Results 2018. *Www.douane.gouv.fr/* [online]. 2019 [cit. 2020-05-04]. Dostupné z: <https://www.douane.gouv.fr/sites/default/files/french-customs-2018-results-en.pdf>

EU-OCS. One ton of cocaine seized in French port of Le Havre. *Eu-ocs.com/* [online]. 2019 [cit. 2020-05-15]. Dostupné z: <https://eu-ocs.com/one-ton-of-cocaine-seized-in-french-port-of-le-havre/>

FAJSTAVROVÁ, Jitka. Surový tabák. *Clo douane*. 2019, **53**(3), 5. ISSN 0323-0023.

FOJTÍKOVÁ, Lenka. *Zahraničně obchodní politika ČR: historie a současnost (1945-2008)*. Praha: C.H. Beck, 2009. Beckova edice ekonomie. ISBN 978-80-7400-128-4.

GENERALZOLLDIREKTION. Aufgaben des Zolls. *Www.zoll.de/* [online]. 2020 [cit. 2020-05-04]. Dostupné z: https://www.zoll.de/DE/Der-Zoll/Aufgaben/aufgaben_node.html

GENERALZOLLDIREKTION. Historische Abteilung. *Www.zoll.de* [online]. 2020 [cit. 2020-05-08]. Dostupné z: https://www.zoll.de/DE/Der-Zoll/Zollmuseum/Ausstellung/Historische-Abteilung/historische-abteilung_node.html

GENERALZOLLDIREKTION. Struktur der Zollverwaltung. *Www.zoll.de/* [online]. 2020 [cit. 2020-05-04]. Dostupné z: https://www.zoll.de/DE/Der-Zoll/Struktur/struktur_node.html

GENERALZOLLDIREKTION. Steueraufsicht (zollamtliche Überwachung). *Www.zoll.de/* [online]. 2020 [cit. 2020-05-04]. Dostupné z: https://www.zoll.de/DE/Fachthemen/Pruefungen-Steueraufsicht/Steueraufsicht/steueraufsicht_node.html

JANIŠ, Dušan. Vodky plný autobus. *Clo douane*. 2018, **52**(5), 5. ISSN 0323-0023.

KÁRNÍK, Miroslav. *Clo a celní politika od A do Z*. Olomouc: ANAG, c2012. Právo (ANAG). ISBN 978-80-7263-779-9.

KOUTNÍK, Ondřej. Skvělá akce českých celníků: Roztrhli světový pervitinový řetězec. *Ceskapozice.lidovky.cz* [online]. 2019 [cit. 2020-05-15]. Dostupné z: https://ceskapozice.lidovky.cz/tema/skvela-akce-ceskych-celniku-roztrhli-svetovy-pervitinovy-retezec.A190301_161029_pozice-tema_lube

KURKOVÁ, Ivana. Bleší trhy. *Clo douane*. 2018, **52**(12), 5. ISSN 0323-0023.

KURKOVÁ, Ivana. Masna na kolech. *Clo douane*. 2019, **53**(2), 4. ISSN 0323-0023.

MUSÉE NATIONAL DES DOUANES. History of French customs. *Musee-douanes.fr* [online]. 2020 [cit. 2020-05-08]. Dostupné z: <http://en.musee-douanes.fr/the-museum/125-history-of-french-customs.html>

MÜLLER, Petr, MARTÍNKOVÁ, Jana. Dohled v roce 2018. *Clo douane*. 2018, **52**(12), 10-12. ISSN 0323-0023.

NEUMANN, Pavel, Pavel ŽAMBERSKÝ a Martina JIRÁNKOVÁ. *Mezinárodní ekonomie*. Praha: Grada, 2010. Expert (Grada). ISBN 978-802-4732-763.

ŠTĚRBOVÁ, Ludmila. *Mezinárodní obchod ve světové krizi 21. století*. Praha: Grada, 2013. Expert (Grada). ISBN 978-80-247-4694-4.

PSOTOVÁ, Nina. Napsali, řekli o nás. *Clo douane*. 2019, **53**(3), 17. ISSN 0323-0023.

ZDOBNICKÁ, Pavla. Magnety. *Clo douane*. 2019, **53**(3), 4. ISSN 0323-0023.

ZUZIÁKOVÁ, Jana. Služební pes vyčmuchal heroin za víc než čtyři miliony. *Www.denik.cz/* [online]. 2019 [cit. 2020-05-14]. Dostupné z: <https://www.denik.cz/krimi/zabavili-heroin-za-vic-nez-ctyri-miliony-20190516.html>

Seznam obrázků a tabulek

Obrázek 1 Základní údaje o celní správě Francie, zdroj: DIRECTORATE GENERAL OF CUSTOMS AND EXCISE, 2018.....	28
Obrázek 2 Organizační struktura ředitelství cel ve Francii, zdroj: DIRECTORATE GENERAL OF CUSTOMS AND EXCISE, 2018.....	31
Obrázek 3 Organizační struktura regionálních celních ředitelství ve Francii, zdroj: DIRECTORATE GENERAL OF CUSTOMS AND EXCISE, 2018.....	32
Obrázek 4 Celní správa České republiky - příklad uniformy, zdroj: Celní správa, 2020, interní materiál.....	38
Obrázek 5 Uniformy německé celní správy, zdroj: Bundes Finanz Ministerium, 2019.....	39