

**VYSOKÁ ŠKOLA EVROPSKÝCH A REGIONÁLNÍCH
STUDIÍ, Z. Ú., ČESKÉ BUDĚJOVICE**

BAKALÁŘSKÁ PRÁCE

**OHLEDÁNÍ MÍSTA ČINU A JEHO VÝVOJ OD
ROKU 1918 V ČESKÝCH ZEMÍCH**

Autor práce: Jakub Lukáš, DiS.

Studijní obor: Bezpečnostně právní činnost ve veřejné správě

Forma studia: Kombinovaná

Vedoucí práce: Mgr. Bc. Markéta Cafourková

Katedra: Katedra právních oborů a bezpečnostních studií

2021

VYSOKÁ ŠKOLA EVROPSKÝCH A REGIONÁLNÍCH STUDIÍ, z. ú.
Žižkova tř. 6, 370 01 České Budějovice

ZADÁNÍ BAKALÁŘSKÉ PRÁCE

Jméno a příjmení studenta: Jakub Lukáš, DiS.

Studijní program: Bezpečnostně právní činnost

Studijní obor: Bezpečnostně právní činnost ve veřejné správě

Forma studia: Kombinovaná

Místo studia: Příbram

Název bakalářské práce: Ohledání místa činu a jeho vývoj od roku 1918 v českých zemích

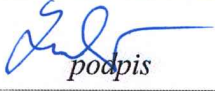
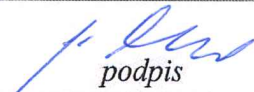
Název bakalářské práce v anglickém jazyce: Crime Scene Investigation and his Development from 1918 in the Czech Lands

Katedra: Katedra právních oborů a bezpečnostních studií

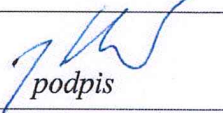
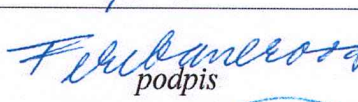

Vedoucí bakalářské práce (jméno a příjmení, titul): Mgr. Bc. Markéta Cafourková

Datum zadání bakalářské práce (měsíc, rok): listopad 2020

Cíl bakalářské práce: Podat ucelený přehled o vývoji ohledání místa činu, jeho realizaci a dokumentaci z pohledu českých bezpečnostních sborů v jednotlivých etapách. Komparativní metodou poukázat na úskalí jeho realizace a dokumentace, na jeho pokroky ve vývoji a potvrdit jeho stálou aktuálnost a důležitost v trestním řízení a dále z těchto závěrů podat doporučení pro současné a budoucí realizování ohledání místa činu a jeho dokumentace z pohledu policejního orgánu.

Student: Jakub Lukáš, DiS.	6.11.2020	 podpis
Vedoucí práce: Mgr. Bc. Markéta Cafourková	6.11.2020	 podpis

Schvaluji zadání bakalářské práce:

Vedoucí katedry: doc. JUDr. Roman Svatoš, Ph.D.	23.11.20 datum	 podpis
Prorektorka pro studium a vnitřní záležitosti: RNDr. Růžena Ferebauerová	1.12.20 datum	 podpis
Pověřený rektor: doc. Ing. Jiří Dušek, Ph.D.	1.12.20 datum	 podpis



Prohlašuji, že jsem bakalářskou práci vypracoval samostatně, na základě vlastních zjištění a s použitím odborné literatury a materiálů uvedených v seznamu použitých zdrojů.

Prohlašuji, že v souladu s § 47b zákona č. 111/1998 Sb. v platném znění souhlasím se zveřejněním své bakalářské práce v elektronické podobě ve veřejně přístupné části infodisku VŠERS, a to se zachováním mého autorského práva k odevzdanému textu této kvalifikační práce. Souhlasím dále s tím, aby toutéž cestou byly v souladu s uvedeným ustanovením zákona č. 111/1998 Sb. zveřejněny posudky vedoucí a oponentů práce i záznam o průběhu a výsledku obhajoby kvalifikační práce. Rovněž souhlasím s porovnáním textu mé kvalifikační práce systémem na odhalování plagiátů.

.....

Děkuji vedoucí bakalářské práce, Mgr. Bc. Markétě Cafourkové za cenné odborné rady, připomínky, trpělivost a metodické vedení práce.

ABSTRAKT

LUKÁŠ, J. *Ohledání místa činu a jeho vývoj od roku 1918 v českých zemích : bakalářská práce*. České Budějovice : Vysoká škola evropských a regionálních studií, 2021. 73 s. Vedoucí bakalářské práce : Mgr. Bc. Markéta Cafourková.

Klíčová slova: bezpečnostní sbory, kriminalistická stopa, místo činu, ohledání

Práce podává ucelený přehled o vývoji ohledání místa činu od roku 1918 do současnosti z pohledu čtyř bezpečnostních orgánů, četnictva, státní policie, sboru národní bezpečnosti a policie ČR, působících od roku 1918 na českém území. Na základě analýzy dobové odborné literatury a příruček popisuje proces přípravy před ohledáním místa činu a postup jednotlivých bezpečnostních orgánů při jeho realizaci s jeho následnou dokumentací. Okrajově se práce zabývá také postupem zajišťování některých stop na místě činu. Současně je řešen i vztah ohledání místa činu k ustanovením trestních řádů, platných a účinných ve zkoumaném období a dále postavení ohledání místa činu jakožto jednoho z nejdůležitějších důkazních prostředků. Popisem vývoje ohledání místa činu práce též poukazuje na úskalí při jeho realizaci a pokroky v jeho vývoji.

ABSTRACT

LUKÁŠ, J. *Crime Scene Investigation and his Development from 1918 in the Czech Lands : Bachelor Thesis*. České Budějovice : The College of European and Regional Studies, 2021. 73 p. Supervisor : Mgr. Bc. Markéta Cafourková.

Key words: security forces, criminal record, crime scene, search

This bachelor thesis provides a comprehensive overview of the development of a crime scene investigation since 1918 to the present from the point of view of four security bodies, gendarmerie, state police, the National Security Corps and the police of the Czech Republic, operating since 1918 in the Czech Republic area. Based on the analysis of contemporary literature and manuals, it describes the process of pre-crime investigation and action by individual security authorities during its implementation with the subsequent documentation. The work deals marginally also about the procedure of securing certain traces at the crime scene. At the same time, it is also solved by the relation of the search of the crime scene and the provisions of the Criminal Procedure Code, valid and effective during the period under investigation and the status of the crime scene investigation as one of the most important means of proof. Description of the development of the search - the crime scene also points to the pitfalls in the implementation and progress of the investigation.

OBSAH

ÚVOD.....	9
1 CÍL A METODIKA BAKALÁŘSKÉ PRÁCE	10
2 VYMEZENÍ ZÁKLADNÍCH POJMŮ	12
2.1 Bezpečnostní sbory.....	12
2.2 Kriminalistická stopa.....	13
2.3 Místo činu.....	13
2.4 Ohledání	14
3 OHLEDÁNÍ MÍSTA ČINU - JEHO POSTUP, DOKUMENTACE A POSTAVENÍ V TRESTNÍM ŘÍZENÍ.....	15
3.1 Ohledání místa činu.....	15
3.2 Postup při ohledání místa činu	16
3.3 Dokumentace ohledání místa činu	17
3.4 Postavení ohledání místa činu v trestním řízení.....	18
4 VÝVOJ OHLEDÁNÍ OD VZNIKU ČSR DO 50. LET 20. STOLETÍ.....	19
4.1 Ohledání v trestním řádu, jeho druhy a kdo jej koná	19
4.2 Postup při ohledání místa činu četnictvem.....	20
4.3 Postup při ohledání místa činu sbory stráže bezpečnosti	23
4.4 Dokumentace ohledání místa činu	24
5 OBDOBÍ OD ROKU 1950 AŽ DO ROKU 1991	28
5.1 Ohledání místa činu v trestních řádech	28
5.2 Postup příslušníků SNB před ohledáním.....	29
5.3 Postup příslušníků SNB při ohledání místa činu.....	32
5.4 Dokumentace ohledání místa činu	37
5.4.1 Protokol o ohledání místa činu.....	38
5.4.2 Topografická dokumentace.....	39
5.4.3 Fotografická a video dokumentace	41
6 OD ROKU 1991 AŽ PO SOUČASNOST	43

6.1	Ohledání místa činu v současném právním řádu.....	43
6.2	Postup policisty před ohledáním místa činu.....	45
6.3	Postup policistů při ohledání místa činu.....	47
6.4	Dokumentace ohledání místa činu policejním orgánem	50
6.4.1	Protokol o ohledání místa činu.....	51
6.4.2	Topografická dokumentace.....	52
6.4.3	Fotografická a video dokumentace	55
	ZÁVĚR.....	57
	SEZNAM POUŽITÝCH ZDROJŮ	60
	SEZNAM ZKRATEK.....	62
	PŘÍLOHY	63

ÚVOD

Ohledání místa činu bylo, je a vždy bude jedním z nejdůležitějších procesních úkonů, které si kladou za cíl, objasnit skutečnosti o konkrétním trestném činu. Obsahuje dílčí části celkové mozaiky konkrétního trestného činu a odpovídá na otázky, k jakému trestnému činu na místě došlo, kdo jej spáchal, v jakém časovém horizontu, na jakém místě, jakým způsobem, za pomoci jakého nástroje a také proč. Jeho kvalitní provedení a zadokumentování závisí na precizní práci každého člena bezpečnostního orgánu, který se na místo činu dostává mezi prvními, kdy je z jeho strany činěna příprava a samotné provedení ohledání s cílem zajistit a zadokumentovat co největší množství kriminalistických stop. Počet zajištěných kriminalistických stop závisí právě na důkladném, kvalitním až precizním provedení ohledání, jemuž by se vždy měla věnovat maximální pozornost, neboť je v mnoha případech jediným zdrojem informací a důkazů použitých v trestním řízení a směřující k usvědčení konkrétní osoby pachatele.

Ohledání místa činu v moderní historii českých zemí, za kterou lze považovat období vzniku ČSR v roce 1918 až po současnost, se vyvíjelo stejně tak, jak se rozvíjely přístupy a postupy bezpečnostních orgánů, jimiž byly zprvu převažující četnictvo, vedle něj v menší míře státní policie, po nich nastoupivší Sbor národní bezpečnosti a konečně Policie ČR. Jejich metody a postupy na místě činu se odvíjely od technických možností a zavádění moderních odvětví kriminalistiky, tak aby mohly včasné a dostatečně reagovat na objasňování a z toho plynoucího potírání trestné činnosti. Provádění ohledání se neustále vyvíjí a zdokonaluje s příchodem moderních technologií a moderních disciplín kriminalistiky, ale vždy se vrací ke svým základům což je znalost a zkušenost konkrétního člověka. Historickým pohledem na ohledání místa činu, lze poukázat na těžkosti a přínosy při jeho provádění a následné dokumentace a případné vyvarování se těchto problémů v budoucnu.

Autor práce si zvolil toto téma zejména proto, že je prakticky zaměřené a objektem zájmu v jeho oboru pracovní činnosti. Dalším důvodem zvolení tématu je stálá aktuálnost a nepostradatelnost této činnosti v trestním řízení. Pohledem do historie lze i v případě ztráty moderních pomůcek získat informace a alternativní postupy, použitelné i v současné době, neboť ani dobou neztratily ve svém základu na aktuálnosti.

1 CÍL A METODIKA BAKALÁŘSKÉ PRÁCE

Tématem této bakalářské práce je ohledání místa činu a jeho vývoj od roku 1918 v českých zemích, kdy hlavním cílem v bakalářské práci bude podat ucelený přehled o vývoji ohledání místa činu, jeho realizaci a dokumentaci z pohledu českých bezpečnostních sborů v jednotlivých etapách. Toto bude provedeno za pomoci analýzy literatury a to převážně již historické, kdy bude čerpáno především z příruček a odborných monografií bezpečnostních orgánů a dále také z legislativních dokumentů, ve kterých je ohledání místa činu zakomponováno.

Struktura práce je vytvořena tak, že v první řadě charakterizuje klíčové pojmy a popisuje v obecné rovině ohledání místa činu, jeho postavení v rámci právního systému, postup a dokumentaci. V následující kapitole sleduje vývoj ohledání místa činu od roku 1918 do 50. let 20. století, kdy vedle sebe působilo četnictvo a státní policie a v roce 1945 SNB. V tomto období je čerpáno z prací četnických kapitánů Josefa Povondry a Oldřicha Pinkase: *Pokyny pro službu pátrací a daktyloskopickou*¹, či majora Rudolfa Košťáka: *Učebnice pátrací taktiky*², nebo z *Učebnice kriminalistiky*³, okresního inspektora I. tř. stráže bezpečnosti Josefa Lebedy. Následuje analýza období působení SNB do roku 1991, kde bylo využito pramenů kolektivu expertů kriminalistického ústavu za vedení majora Bohuslava Němce: *Učebnice kriminalistiky I/2*⁴ či *Kriminalistických příruček* z let 1960⁵ a 1967⁶ od stejných autorů. V poslední etapě analyzuje současný stav, kde bylo čerpáno především z prací Jiřího Strause a kolektivu: *Kriminalistická taktika*⁷ a *Kriminalistická technika*⁸. Dalšími prameny, ze kterých tato práce čerpá, jsou kodexy trestních řádů a interní akty bezpečnostních orgánů, tematicky se orientující k ohledání místa činu. Závěrem bude zhodnocen pokrok a bude

¹ POVONDRA, J.; PINKAS, O. *Pokyny pro službu pátrací a daktyloskopickou bezpečnostních orgánů*. Kroměříž: J. Gusek, 1923.

² KOŠŤÁK, R. *Učebnice pátrací taktiky*. Praha: Státní tiskárny v Praze, 1935.

³ LEBEDA, J. *Učebnice kriminalistiky: O zločinu a jeho potírání, daktyloskopii a jiných zjišťovacích metodách, soudním lékařství, všeobecné kriminální ústředně a o vězeňství*. Druhé doplněné vydání. V Praze: Jan Odvárka, 1936. Sborník stráže bezpečnosti. Řada A.

⁴ NĚMEC, B. a kol. *Učebnice kriminalistiky První díl – svazek 2 Kriminalistická technika*. Praha: Kriminalistický ústav MV-hlavní správy VB 1959.

⁵ Kol. pracovníků HSVB - *Kriminalistická příručka: orientační kriminalistické minimum pro pracovníky Veřejné bezpečnosti a Státní bezpečnosti*. Praha: Kriminalistický ústav MV – hlavní správy VB, 1960.

⁶ Kol. pracovníků HSVB - *Kriminalistická příručka: orientační kriminalistické minimum pro příslušníky SNB*. Brno: hlavní správa VB - Kriminalistický ústav VB 1967.

⁷ STRAUS, J. *Kriminalistická taktika*. 2., rozš. vyd. Plzeň: Vydavatelství a nakladatelství Aleš Čeněk, 2008.

⁸ STRAUS, J. *Kriminalistická technika*. 3., rozš. vyd. Plzeň: Vydavatelství a nakladatelství Aleš Čeněk, 2012.

upozorněno na problematické okruhy a vydáno doporučení pro současné a budoucí realizování ohledání místa činu a jeho dokumentace z pohledu policejního orgánu. Současně má práce upozornit na stálou aktuálnost tématu a komplexním pohledem na tuto problematiku poskytnout určitý metodický postup pro bezpečnostní složky.

2 VYMEZENÍ ZÁKLADNÍCH POJMŮ

2.1 Bezpečnostní sbory

Těmi se pro potřeby této práce rozumí četnictvo, státní policie, SNB a policie ČR. Během zkoumaného období v českých zemích působilo několik bezpečnostních sborů, jejichž příslušníci prováděli ohledání místa činu, proto je potřeba se o každém z nich v krátkosti zmínit.

Nejpočetnějším bezpečnostním sborem v českých zemích bylo po vzniku ČSR v roce 1918 četnictvo. Působilo již za Rakouska-Uherska na venkově a v menších městech, tam, kde nebyly zřízeny státní policejní úřady. Nově vzniklý stát jej převzal do svých služeb v nezměněné podobě. Nacházelo se v resortu ministerstvu vnitra a v jeho čele stál generální velitel četnictva a jeho organizace byla vázána na civilní teritoriální členění. V rámci českých zemí stála na výši zemská velitelství (Čechy, Morava, Slezsko), jim byla podřízena četnická oddělení, pod která spadala okresní velitelství a jim podřízené jednotlivé stanice.⁹ Zákon o četnictvu jej charakterizuje jako vojensky organizovaný sbor strážný, který je určený k udržování veřejného pořádku a veřejné bezpečnosti.¹⁰

Další složkou, která udržovala veřejný pořádek a bezpečnost na území ČSR byla státní policie s policejními ředitelstvími a komisařstvími¹¹, působícími ve velkých městech. Zatímco četnictvo bylo zcela uniformované a vojensky organizované a působilo na větším teritoriu, státní policie disponovala složkou uniformovanou a neuniformovanou, kdy pouze uniformovaná složka byla po vojenském řízena a výkon uniformované a neuniformované složky podléhal úřadům policejním, nebo politickým, u kterých byl zřízen.¹²

Četnictvo a policie působily vedle sebe do roku 1945, kdy však 17.4.1945 byl v Košicích schválen dokument¹³, jenž dal základ novému a jednotnému bezpečnostnímu sboru. Tak vznikl Sbor národní bezpečnosti, který v počátku své existence převzal do svých řad i bývalé příslušníky četnictva a policie. SNB byl jednotně vojensky

⁹ MACEK, P., UHLÍŘ, L. *Dějiny policie a četnictva II*. Praha: Police History, 1999, str. 52-53.

¹⁰ ERHART, J. *Rukověť četnictva: část první: Zákon o četnictvu : Část druhá: Předpisy obou platných trestních řádů : Část třetí: Vysvětlivky ke služební instrukci pro četnictvo*. Praha: Josef Erhart, 1937, str. 9.

¹¹ MACEK, P., UHLÍŘ, L. *Dějiny policie a četnictva II*. Praha: Police History, 1999, str. 21.

¹² BURŠÍK, Z. *Služba policejní a správní*. Praha: Obchodní tiskárny Merkur, 1923, str. 84-87.

¹³ MACEK, P., UHLÍŘ, L. *Dějiny policie a četnictva IV*. Praha: Police history, 2011, str. 14.

organizován a tvořila jej uniformovaná, kriminální a státo-bezpečnostní složka. SNB působil na celém území ČSR až do jeho rozpadu v roce 1991.

Poslední bezpečnostní složkou, která na českém území působila a stále působí je Policie ČR, která vznikla dnem 15.7.1991¹⁴, na základě přijetí zákona č. 283/1991 Sb., o Policii České republiky, který byl vydán Českou národní radou. Zákon ustanovil policii jako ozbrojený bezpečnostní sbor, který plní úkoly na úseku veřejného pořádku a bezpečnosti uvnitř státu a její působnost je celorepubliková.¹⁵ PČR v rámci ochrany veřejného pořádku a bezpečnosti plní v první řadě činnosti podle zákona o policii, respektive zák. č. 273/2008 Sb., o Policii České republiky a zák. č. 141/1961 Sb., o trestním řízení soudním a dalších zákonů a mezinárodních smluv, kterými je Česká republika vázána. Současně je také PČR největším ozbrojeným sborem na českém území.

2.2 Kriminální stopa

Kriminální stopa je jakákoliv změna v materiálním prostředí či ve vědomí člověka a je vázána k vyšetřované události. Jejím obsahem jsou kriminálněprávní informace, dá se vyhledat a zajistit za pomoci dostupných vědeckých či technických metod a trestně procesních prostředků. Podává obraz o pachateli činu či jím použitých nástrojích.

Kriminální stopy jsou materiální, které vznikají buďto na nebo v hmotných nosičích, předáním hmoty na hmotný nosič, či deformací hmotného nosiče vlivem kinetické energie. Vedle materiálních stop, jsou ještě stopy paměťové, které se uchovávají ve vědomí člověka.¹⁶ Materiální stopa má výhodu oproti paměťové v tom, že se může uchovat v plnohodnotné podobě po delší dobu.

2.3 Místo činu

Místem činu se rozumí místo, kde došlo ke spáchání trestného činu, nebo se může jednat i o jiné místo, které však s objasňovaným trestným činem příčinně souvisí. Na místě činu se budou obvykle vyskytovat kriminální stopy či předměty užití při

¹⁴ ŠTEINBACH, Miroslav. *Čtvrtstoletí Policie České republiky: 25 let Policie České republiky 1991-2016*. Praha: Policejní prezidium České republiky, 2016, str. 9.

¹⁵ HORZINKOVÁ, E., ČECHMÁNEK, B. *Zákon o Policii České republiky*. Praha: EUROUNION, s. r. o., 2005, str. 10.

¹⁶ HLAVÁČEK, J., PROTIVINSKÝ, M., et al. *Praktická kriminalistika*. Praha: Kriminologický ústav Praha Policie ČR, 2006, str. 9.

páchání trestné činnosti. Tyto stopy a předměty se po jejich zjištění a zadokumentování odborným způsobem zajišťují a vyhodnocují. Místem činu nemusí být v případě objasňované trestné činnosti pouze jedno místo, ale může jich být více. Místo činu zahrnuje vymezený prostor, jehož hranice jsou dány spáchaným trestným činem, nebo jeho částí.

2.4 Ohledání

Ohledání je činnost a kriminalistická metoda, kterou bezpečnostní sbory a orgány činné v trestním řízení konají, pokud mají být přímým pozorováním zjištěny důležité skutečnosti, které jsou důležité pro objasnění konkrétní trestní věci. Základní metodou ohledání je tedy pozorování za využití všech smyslů především vizuálním vnímáním. Ohledáním se snažíme zjistit a poznat fakta o spáchaném trestném činu. Během ohledání se využívají i další postupy, jakými jsou různá měření a zkoumání objektů na místech činů. Samotné ohledání pak také slouží nejen jako prostředek zajištění důkazního materiálu, ale má také určit směr dalšího vyšetřování.¹⁷ Při provádění ohledání je důležitá také jeho náležitá dokumentace, ať už grafická, fotografická, za využití videozáznamu, tak i písemná. Smyslem ohledání je tedy podat ucelený obraz o místě kriminální události a zodpovědět sedm kriminalistických otázek (kdo, co, kdy, kde, jak, čím, proč).

Mezi cíle, které ohledání sleduje, patří především nalezení a zajištění stop a dalších věcných důkazů, objasnění mechanismů a průběhu události a dále také zjištění motivu trestného činu.¹⁸

¹⁷ STRAUS, J. *Kriminalistická taktika*. 2., rozš. vyd. Plzeň: Vydavatelství a nakladatelství Aleš Čeněk, 2008, str. 68-69.

¹⁸ Tamtéž, str. 69.

3 OHLEDÁNÍ MÍSTA ČINU - JEHO POSTUP, DOKUMENTACE A POSTAVENÍ V TRESTNÍM ŘÍZENÍ

3.1 Ohledání místa činu

Ohledání místa činu patří mezi jeden z druhů ohledání a je neodkladným a neopakovatelným úkonem. Neodkladným proto, že je třeba ho provést v co nejbližší možné době, neboť každá stopa v materiálním prostředí velmi rychle podléhá změnám, které ovlivňují její informační hodnotu. Čím dříve je tedy ohledání provedeno, tím více se zvýší důkazní hodnota informací a stopy nepodlehnu zkáze či poškození. Neopakovatelností úkonu se rozumí to, že by později před soudem z nějakého důvodu takový úkon nebylo možno provést. Ohledáním místa činu se zjišťuje a následně dokumentuje celková situace na místě činu, přítomnost či nepřítomnost stop trestného činu a jejich vlastnosti, vzájemné vztahy mezi stopami a také k samotné objasňované věci a pachateli. Situaci na místě činu se rozumí prostředí, na které působil pachatel činu s cílem dosažení spáchání trestného činu. Prostředím je určitý ohraničený prostor, ve kterém se nacházejí stopy trestného činu.

Mezi předměty, které jsou při hledání místa činu ohledávány, jsou místa, která jsou spojena s představou o činu, kdy se může jednat o místa v otevřeném terénu, nebo v místnostech či dopravních prostředcích, dále situace místa činu, stopy trestného činu a jeho pachatele, nebo jiné předměty, které se nacházejí na místě činu.

Při ohledání místa činu se pozoruje, vyhodnocuje a dokumentuje tvar terénu a jeho hranic, místnosti a jiné prostory včetně příchodových a odchodových tras pachatele, celkové uspořádání předmětů na místě včetně jejich vzájemného rozmístění, vyhledávají, zajišťují a dokumentují stopy, absence předmětů a stop k dané situaci na místě a dále také stopy a předměty, které se a místě nacházejí, ač by se vzhledem k místu a dané situaci na místě nalézat neměly.¹⁹

Při ohledání místa činu je třeba ctít základní zásady, mezi které patří: řízení ohledání jediným vedoucím subjektem, neodkladnost, která již byla zmíněna, neopakovatelnost a nezastupitelnost.²⁰ Provádění ohledání jediným vedoucím neznamená, že by ohledání bylo prováděno pouze jedním subjektem, ve většině případů

¹⁹ STRAUS, J. *Kriminalistická taktika*. 2., rozš. vyd. Plzeň: Vydavatelství a nakladatelství Aleš Čeněk, 2008, str. 71-73.

²⁰ Tamtéž, str. 77.

bude totiž ohledání provádět více subjektů, ale vždy je nutné dodržet, aby jeden z nich byl vedoucím, který bude koordinovat, vyhodnocovat a nařizovat postupy a bude zodpovědný za kvalitu provedení. K neopakovatelnosti²¹ je třeba uvést, že ohledání se má vždy provést důkladně a zodpovědně, aby se podařilo udržet dostatečnou informační a důkazní hodnotu na potřebné výši pro trestní řízení. Opakovaným ohledáním se snižuje informační hodnota a důkazy, kdy může v trestním procesu následně docházet ke zpochybňování zajištěných stop a předmětů. Poslední důležitou zásadou je nezastupitelnost²², která ve své podstatě znamená, že ohledání je specifický a ničím nenahraditelný důkazní úkon orgánu činného v trestním řízení. Další úkony v trestním řízení o trestném činu podávají pouze zprostředkované informace, které nemohou ohledání v žádném případě svou důkazní hodnotou nahradit.

3.2 Postup při ohledání místa činu

Postup při ohledání místa činu v sobě zahrnuje několik fází, které na sebe navazují. V první řadě je po příchodu na místo činu příslušníka bezpečnostního sboru, učinit prvotní a neodkladné úkony, mezi které patří prvotní shlednutí situace a v případě, že stále dochází k páchání trestné činnosti, učinit kroky k jejímu zamezení a zadržení pachatele, nebo jeho pronásledování či pátrání po horké stopě, dále mezi ně patří poskytnutí první pomoci, případně zajištění lékařského ošetření zraněným, provedení dalších úkonů k zabránění materiálních škod a následků, zjištění totožnosti všech přítomných osob na místě činu a v jeho nejbližším okolí a jejich zajištění do příchodu orgánu, určeného k provedení ohledání místa a především předběžné zajištění místa činu, předmětů a stop před vstupem nepovolaných osob.²³

Po prvotních a neodkladných úkonech, které jsou realizovány vzhledem ke konkrétní situaci, následuje příprava k provedení ohledání místa činu. Ta spočívá ve výběru sil a technických prostředků k provedení ohledání. Ty se budou vždy lišit od konkrétní situace. Důležitou věcí je si předem stanovit postup, jak bude konkrétní

²¹ STRAUS, J. *Kriminalistická taktika*. 2., rozš. vyd. Plzeň: Vydavatelství a nakladatelství Aleš Čeněk, 2008, str. 79.

²² Tamtéž, str. 79.

²³ SBÍRKA INTERNÍCH AKTŮ ŘÍZENÍ POLICEJNÍHO PREZIDIA ČESKÉ REPUBLIKY. *Závazný pokyn policejního prezidenta č. 100/2001*, ke kriminalistickotechnické činnosti Policie České republiky ze dne 7. prosince 2001, Hlava II, čl. 11.

ohledání provedeno včetně zainteresování všech ohledávajících a jimi prováděné úkoly.²⁴

Po přípravě nastává provedení vlastního ohledání, kterému může předcházet, nebo na jeho počátku stát, použití služebního psa s cílem vyhledat pachovou stopu pachatele, nebo zajištění pachových stop a mikrostop tak, aby bylo zamezeno jejich znehodnocení během provádění ohledání. Po těchto úkonech se provede celková fotografická dokumentace či video dokumentace (dáno technickými možnostmi dané doby) a po nich následuje podrobné ohledání místa činu, kde se zaměřují, popisují a dokumentují ohledávané předměty a stopy.²⁵ Postup ohledání je určen v předpokládaném směru pohybu pachatele, pokud je znám, jinak se využívá různých způsobů ohledání (např. koncentrického/excentrického, frontálního, kruhového či po úsecích), kdy jednotlivé způsoby budou blíže popsány v následujících kapitolách. Po provedení podrobného ohledání se provede kontrola úplnosti a shrnutí výsledků pro potřebu další dokumentace a rozhodne se o zpřístupnění místa činu.²⁶

3.3 Dokumentace ohledání místa činu

Dokumentace umožňuje objektivní a ucelené zachycení situace na místě činu. Může se provádět v některých případech již před samotným ohledáním (např. požáry). To se bude dít fotograficky, nebo videozáznamem (dle technických možností dané doby). Následuje dokumentace při ohledání, která je rovněž převážně fotografická, nebo videozáznamem. Nedílnou součástí ohledání je náčrtek, popř. pánek místa se zakreslením stop a předmětů. V případě fotodokumentace, video dokumentace, náčrtku a plánu, tak tyto zpracovává v jednotlivých etapách buďto příslušník bezpečnostního sboru, který je na místě činu jako první, nebo který je tímto úkonem pověřen vedoucím příslušníkem bezpečnostního sboru na místě činu, či z povahy své funkce a kvalifikace v bezpečnostním sboru.

Kriminalista, nebo jiný příslušník bezpečnostního sboru, odpovědný za provedení ohledání, zpracovává o ohledání místa činu písemnou zprávu, či protokol o ohledání místa činu, který má tři části (úvodní, popisnou a závěrečnou). Protokol musí

²⁴ STRAUS, J. *Kriminalistická taktika*. 2., rozš. vyd. Plzeň: Vydavatelství a nakladatelství Aleš Čeněk, 2008, str. 82-84.

²⁵ STRAUS, J. *Kriminalistická taktika*. 2., rozš. vyd. Plzeň: Vydavatelství a nakladatelství Aleš Čeněk, 2008, str. 94-95.

²⁶ Tamtéž, str. 96.

být přesný a uvádí se v něm fakta zjištěná na místě včetně zajištěných stop a předmětů. Jednotlivá dokumentace bude také podrobněji popsána v dalších kapitolách.

3.4 Postavení ohledání místa činu v trestním řízení

Postavení ohledání místa činu bylo již od rakousko-uherské monarchie zakořeněné v trestních řádech. Československá republika svým vznikem přejala i některé zákony bývalé monarchie včetně zákona č. 119/1873 ř. z., nový řád soudu trestního²⁷, který ohledání upravuje v §§ 116 – 126 v přípravném vyšetřování v příčině zločinů a přečinů vůbec. Tento zákon platil až do 50. let 20. století, kdy musel být nahrazen po vzoru SSSR a jeho komunistické ideologie zákonem č. 87/1950 Sb., o trestním řízení soudním (trestní řád)²⁸, kde bylo ohledání upraveno v §§ 123 – 126 v přípravném řízení. Dlouho však tento trestní řád v platnosti nezůstal a byl nahrazen zákonem č. 64/1956 Sb., o trestním řízení soudním (trestní řád)²⁹, kde bylo ohledání zakotveno v první části, hlavy páté o dokazování a to konkrétně v §§ 127 – 132. Posledním trestním řádem, ve kterém je ohledání upraveno a který je platný i v současnosti je zákon č. 141/1961 Sb., o trestním řízení soudním (trestní řád)³⁰. Ohledání je v tomto zákoně upraveno v §§ 113 – 118 a je stejně řazeno jako v předchozím zákoně v první části, hlavy páté o dokazování v trestním řízení. Ve shora uvedených právních normách jsou také upraveny náležitosti ohledání a jeho protokolace. Ohledání je tedy důležitým procesním úkonem orgánů činných v trestním řízení, který je zakotven v trestních řádech a slouží jako jeden z důležitých důkazů v trestním procesu.

²⁷ ČESKO. Zákon č. 119 ze dne 23. května 1873 nový řád soudu trestního. In: ASPI [právní informační systém]. Praha: WoltersKluwer ČR [vid. 2018-10-06].

²⁸ ČESKO. Vyhláška ministerstva spravedlnosti č. 1 ze dne 31. prosince 1952 o úplném znění trestního řádu. In: ASPI [právní informační systém]. Praha: WoltersKluwer ČR [vid. 2018-10-06].

²⁹ ČESKO. Zákon č. 64 ze dne 19. prosince 1956 o trestním řízení soudním. In: ASPI [právní informační systém]. Praha: WoltersKluwer ČR [vid. 2018-10-06].

³⁰ DRAŠTÍK, A. *Trestní řád: komentář*. Praha: Wolters Kluwer, 2017. Komentáře (Wolters Kluwer ČR).

4 VÝVOJ OHLEDÁNÍ OD VZNIKU ČSR DO 50. LET 20. STOLETÍ

4.1 Ohledání v trestním řádu, jeho druhy a kdo jej koná

Jak již bylo uvedeno výše, Československá republika při svém vzniku přejala z habsburské monarchie zákon č. 119/1873 ř. z., nový řád soudu trestního, kde bylo ohledání právně zakotveno. Podle tohoto zákona se v trestním řízení postupovalo až do 50. let 20. století. V „*Učebnici trestního řízení*“³¹ od Dr. Jaroslava Kallaba je ohledání charakterizováno jako důkaz prováděný soudcem, který se tak přesvědčoval svými smyslovými dojmy o skutečnostech důležitých pro trestní řízení. Při tomto mohl využít jak měřících nástrojů, fotografických přístrojů, policejního psa atd., nebo kde by to bylo zapotřebí též přibrat znalce v příslušném oboru. Ohledání se řadilo mezi úkony vyhledávací a mohlo se provádět u soudu či na místě. Vykonával ho zpravidla vyšetřující soudce, ale pokud hrozilo nebezpečí z prodlení, mohl jej provést úřad bezpečnostní na příkaz státního zástupce, který se mohl ohledání také zúčastnit. K ohledání se přibírali dva soudní svědci a zapisovatel. Úkonu mohly být přítomny osoby obviněného, nebo jeho obhájce a poškozeného. Aby bylo ohledání procesně správně provedeno, postačovalo, aby byl na místě vyšetřující soudce.

Ohledání se dělilo na ohledání soudní, konané vyšetřujícím soudcem či v nebezpečí z prodlení bezpečnostním orgánem a na ohledání pouze bezpečnostními orgány. Rozdílem bylo, že soudní ohledání se konalo zpravidla ve všech zločinech a přečinech (ublížení na zdraví, případy úmrtí, kdy byla smrt způsobena přečinem, nebo zločinem, zavraždění dítěte, žhárství, padělání peněz atd.), zatímco v méně důležitých případech (nestanoví to výlučně trestní řád), kdy nebylo třeba, aby se soudce na místo dostavil, provedl ohledání bezpečnostní orgán, ale provedl jej ve stejné kvalitě, jako by jej provedl soudce při soudním ohledání.³² Bezpečnostním orgánem konajícím ohledání bylo v tomto období převážně četnictvo, vedle něho státní policie a od roku 1945 nově vzniklý SNB.

³¹ KALLAB, J. *Učebnice trestního řízení: platného v Čechách a v zemi Moravskoslezské*. Vydání první. Brno: nákladem ČS. A. S. právník 1930, str. 135-136.

³² ERHART, J. *Rukověť četnictva: část první: Zákon o četnictvu : Část druhá: Předpisy obou platných trestních řádů : Část třetí: Vysvětlivky ke služební instrukci pro četnictvo*. Praha: Josef Erhart, 1937, str. 124-125.

4.2 Postup při ohledání místa činu četnictvem

Četnictvo bylo na území ČSR nejpočetnějším bezpečnostním sborem, kde po dobu jeho existence působilo mnoho špičkových pracovníků a odborníků, např. Josef Povondra a Oldřich Pinkas³³, kteří se mimo jiné věnovali ve svých pracích postupu četnictva na místě činu a zajišťování stop a společně vydali příručku „*Pokyny pro službu pátrací a daktyloskopickou bezpečnostních orgánů*“³⁴ či Ladislav Havlíček³⁵, který stál u počátků nového odvětví kriminalistiky a to mechanoskopie.

Na místo činu, pokud šlo o trestný čin, se vždy dostavil velitel četnické stanice, v jehož místní působnosti k činu došlo a osobně řídil pátrání a dohlížel na provádění ohledání místa činu. V závažných případech, jakými byla vražda, se na místo vždy dostavil také okresní četnický velitel, který převzal vedení pátrání a ohledání od velitele místní četnické stanice.³⁶ Počátkem roku 1928 vznikly speciální útvary, četnické pátrací stanice, které spolupůsobily při vyšetřování každého většího trestného činu v obvodech četnických stanic. Hlídka pátrací stanice sestávala vždy z velitele či jeho zástupce, řidiče dopravního prostředku, fotografa, který disponoval soupravou daktyloskopických pomůcek a z vůdce služebního psa. Fotograf zastával dnešní funkci kriminalistického technika. Na místě činu však vždy vedl pátrání a ohledání velitel místní četnické stanice, který měl k dispozici všechny přítomné četníky.³⁷

Základním pravidlem pro ohledání místa činu četnictvem bylo, aby nedocházelo k jakýmkoliv změnám předtím, než bude vše náležitě odborně prohlédnuto, podrobně popsáno, zakresleno, nebo fotografováno. Negativním aspektem však byla převažující časová prodleva od zjištění trestného činu, následné podání oznámení na četnickou stanici (převážně osobně) a přesun četnictva na místo události (často pěšky, v lepším případě na kole). Četník, který se na místo dostavil v co nejkratším čase, měl místo nejen důkladně popsat, aby výsledkem ohledání mohla být trestní věc objasněna, ale aby si soudce také věc mohl náležitě představit a k popisu události měl vždy připojit náčrtek v příslušném měřítku, případně fotografie z místa. Popis místa činu měl

³³ DLOUHÝ, M. *Století četnické kriminalistiky: historie kriminalistiky u četnictva na území České republiky*. Cheb: Svět křidel, 2014, str. 318-319.

³⁴ POVONDRA, J.; PINKAS, O. *Pokyny pro službu pátrací a daktyloskopickou bezpečnostních orgánů*. Kroměříž: J. Gusek, 1923.

³⁵ DLOUHÝ, M. *Století četnické kriminalistiky: historie kriminalistiky u četnictva na území České republiky*. Cheb: Svět křidel, 2014, str. 322-323.

³⁶ ERHART, J. *Rukověť četnictva: část první: Zákon o četnictvu : Část druhá: Předpisy obou platných trestních řádů : Část třetí: Vysvětlivky ke služební instrukci pro četnictvo*. Praha: Josef Erhart, 1937, str. 127-128.

³⁷ DLOUHÝ, M. *Století četnické kriminalistiky: historie kriminalistiky u četnictva na území České republiky*. Cheb: Svět křidel, 2014, str. 158-160.

obsahovat přesný popis místa činu a jeho bezprostředního okolí, zaměření stop, předmětů a nástrojů, které byly při trestném činu užity, příchodovou a odchodovou trasu pachatele, místa, odkud mohli svědci trestného činu tento čin pozorovat a další skutečnosti hodná zřetele.³⁸

Velice dobře popisuje práci na místě činu Rudolf Košťák ve své „*Učebnici pátrací taktiky*“³⁹, kdy dělí trestné činy na ty, které nevykazují žádné stopy a pak ty, které je vykazují, a těmto přikládá důraz, protože jakmile se o takovýchto trestných činech bezpečnostní orgán dozví, má se ihned na místo činu odebrat, aby byly zajištěny veškeré materiální důkazy předtím, než budou různými zvědavci zničeny. Současně musí brát v potaz, jaké pátrací pomůcky bude na místě potřebovat. Běžně se užívalo pomůcek jako sádry na odlití otisků, či Schneiderovy folie, aluminiového prášku na snímání otisků papilárních linií.⁴⁰

Po příchodu četníka na místo činu bylo jeho povinností vystrnadit všechny zvědavce, kteří z neznalosti, někdy ale i úmyslně ničili stopy na místě činu. Na místě si ponechával jen ty osoby, které byly pro vyšetřovaný čin důležité, a následně místo uzavřel. Uzavření místa mělo být vzhledem ke stopám na místě činu, a pokud nebyly dosud zjištěny, tak co možná v největším prostoru a to vzhledem k okolnímu terénu. Následovalo opatrné přiblížení se k místu, aby nedošlo ke znehodnocení stop. Pokud by četníci vytvářeli sami stopy, bylo vhodné, aby si tyto stopy nějakým způsobem označili. Pokud bylo místo činu rozlehlé a ve venkovním terénu, konala se nejprve prvotní prohlídka s cílem předběžně zajistit stopy, které by mohly podlehnout zkáze. Pokud byly nevhodné klimatické podmínky, bylo třeba takové stopy uchránit zakrytím jakýmkoliv vhodným předmětem, např. hrncem, prknem apod. Pokud byl spáchán závažný trestný čin jako např. vražda, podrobná prohlídka se nečinila a pouze se zajistilo místo proti zvědavcům, předběžně se zajistily stopy proti znehodnocení a následně se vyrozuměl okresní soud, nebo státní zastupitelství, které na místo vyslalo soudní komisi. Služební instrukce pro četnictvo v § 37⁴¹ uvádí, že veškeré zločiny a přečiny náležející v příslušnosti krajského soudu, se oznamují tam kde je jeho sídlo, státnímu zastupitelství, pokud tomu tak není, tak okresnímu soudu. A oznámení o přečinech a soudních přestupcích vždy okresnímu soudu, pokud je věcně příslušný. Při

³⁸ POVONDRA, J.; PINKAS, O. *Pokyny pro službu pátrací a daktyloskopickou bezpečnostních orgánů*. Kroměříž: J. Gusek, 1923, str. 2-4.

³⁹ KOŠTÁK, R. *Učebnice pátrací taktiky*. Praha: Státní tiskárny v Praze, 1935.

⁴⁰ Tamtéž, str. 9-10.

⁴¹ ERHART, J. *Rukověť četnictva: část první: Zákon o četnictvu : Část druhá: Předpisy obou platných trestních řádů : Část třetí: Vysvětlivky ke služební instrukci pro četnictvo*. Praha: Josef Erhart, 1937, str. 54.

závažných trestných činech se místo kromě popisování, vyhotovování náčrtku také fotografovalo. V první řadě se však předběžně zajistily stopy, pořídil se náčrtek místa činu a následovala podrobná prohlídka, která si kladla za cíl prohledat vše, nic neopomenout, vše nalézt a také zjistit kudy pachatel na místo přišel a kudy odešel. Postupovalo se po trase pachatele, a pokud to nebylo možné zjistit, začínalo se objektem trestného činu. Při ohledávání v místnostech se zaznamenávaly veškeré změny v souvislosti s trestným činem včetně otisků nástrojů, ran, pachů po kapalinách, krevních stop atd., a při ohledání ve volném terénu se postupovalo od středu v určitém kruhu do všech stran. Po ohledání se veškeré stopy sejmuly.⁴²

Stopy na místě činu se dělily do tří skupin a to na otisky, skvrny a jiné stopy. Otiskem se rozuměl barevný či bezbarvý obrazec, který vznikl dotekem části těla nebo předmětu na určité ploše. Mezi otisky se řadily otisky bosých a obutých nohou, otisky nehtů, prstů, rukou, zubů, nebo jiných nástrojů či dopravních prostředků. Skvrny byly barevné změny, nebo pomazání či zašpinění viditelnou, nebo i okem neviditelnou cizí hmotou, která ulpěla na lidském těle, nástrojích či jiných předmětech. Každá jiná stopa se řadila do stop ostatních.⁴³ Zajišťování stop bosých nohou bylo vzhledem k časté absenci fotoaparátů prováděno tak, že se nad stopu umístila skleněná tabulka, aniž by se jí dotýkala a perem s inkoustem se přesně obkreslila. Poté se takto zajištěná stopa porovnávala s otiskem nohy pachatele, který byl proveden tak, že jeho noha byla načerněna sazemi, tuhou či tiskařskou černí a obtisknutá na bílý papír na podlaze. Pokud šlo o zajišťování otisků nohou a obuvi v měkkém podloží, využívalo se sochařské sádry, kdy se stejnoměrně nasypalo do 0,5 l vody dvojnásobné množství sádry, ta se opatrně nalila do stopy a nechala se vytvrdit. V případě otisků stop v prachu a sypkých materiálech se tyto fotografovaly s měřítkem, či se mohly následně zpevnit stearinem, který se naškrabal do stopy a nad ním se přidržel žhavý kus plechu nebo železa, dokud se stearin nerozpustil a nezatekl do detailů stopy. To se opakovalo do doby, než se stopa stabilizovala a mohl se provést sádrový odlitek.⁴⁴ Snímání pomocí stearinu se později nahradilo stříkáním lihovým roztokem šelaku, jeho posypem klouzkem (mastkem) a následně odlitím řídkou sádrovou. Otisky ve sněhu se snímaly tak, že se pomocí rozprašovače po otisku rozprášila sádra, která do sebe nasákla vlhkost a ztuhla, poté se vylil do stopy tuhý roztok sádry.⁴⁵

⁴² KOŠŤÁK, R. *Učebnice pátrací taktiky*. Praha: Státní tiskárny v Praze, 1935, str. 10-12.

⁴³ POVONDRA, J.; PINKAS, O. *Pokyny pro službu pátrací a daktyloskopickou bezpečnostních orgánů*. Kroměříž: J. Gusek, 1923, str. 5-6.

⁴⁴ Tamtéž, str. 6-8.

⁴⁵ KOŠŤÁK, R. *Učebnice pátrací taktiky*. Praha: Státní tiskárny v Praze, 1935, str. 23.

Stopy nástrojů či jiných předmětů se zajišťovaly buď pomocí sádry, nebo vhodněji za pomoci sacího papíru, který se namočený vtlučal ostrým kartáčem do prohlubin a vrstvil se na sebe za pomoci arabské gummy. Po vyschnutí se získal přesný tvar nástroje. Poškozené okenní výplně se znovu sestavovaly a odevzdávaly soudu stejně jako jiné předměty se střelami, nebo s jejich stopami.⁴⁶ Stopy nástrojů se později snímaly za pomoci negocollu, což byla elastická otiskovací hmota. Tam kde se však nedaly otisky nástrojů nijak sejmout, zajišťovaly se pouze ofotografováním.⁴⁷ Krevním stopám se četník měl věnovat co možná nejvíce, pokud měly být dobře popsány a uchovány, aby mohly být soudu zaslány a náležitě zkoumány. Krevní stopy se zajišťovaly in natura s předměty, na kterých byly nalezeny. Dalšími stopami, které se zajišťovaly, byly vlasy, skvrny od různých kapalin, látky a papíry. K dalšímu vyhledávání stop se také využívalo policejních psů a to tam, kde smysly četníka nestačily.⁴⁸ Ještě je nutno uvést, že Košťák dělí krevní skvrny na kapky, stříkance, skvrny a kaluže a k jejich zajišťování i s předmětem, na kterých se nachází, uvádí, že se vkládají do skleněných lahví a navíc balí do neprůhledného papíru kvůli působení slunce a v případě, kdy jej nelze takto zajistit, že je třeba je nejdříve pečlivě obkreslit a poté seškrábat do papírových sáčků.⁴⁹ Různé druhy trestné činnosti vyžadovaly speciální postupy při ohledání a při zajišťování stop.

4.3 Postup při ohledání místa činu sbory stráže bezpečnosti

Ohledání ze strany sborů stráže bezpečnosti, tedy státní policie vycházely samozřejmě ze stejné právní úpravy jako četnictvo. Postup při ohledání vycházel také z příruček, vydaných četnickými důstojníky, např. Erhartem, Košťákem, Povondrou atd. Lebeda ve své „*Učebnici kriminalistiky*“⁵⁰ dělí ohledání na místní a soudní. Místní ohledání zahrnovalo ohledání místa méně závažných činů, kdy na místo nebylo potřeba povolát soudce a řídilo se stejnými zásadami jako v případě postupu četnictva. Pokud se měl získat věrný obraz o spáchaném činu, bylo třeba při ohledání provést rekonstrukci děje, jak se stal, tedy sestavit si o daném činu obraz. Nešlo o rekonstrukci, co by

⁴⁶ POVONDRA, J.; PINKAS, O. *Pokyny pro službu pátrací a daktyloskopickou bezpečnostních orgánů*. Kroměříž: J. Gusek, 1923, str. 10-11.

⁴⁷ KOŠTÁK, R. *Učebnice pátrací taktiky*. Praha: Státní tiskárny v Praze, 1935, str. 24-25.

⁴⁸ POVONDRA, J.; PINKAS, O. *Pokyny pro službu pátrací a daktyloskopickou bezpečnostních orgánů*. Kroměříž: J. Gusek, 1923, str. 11-13.

⁴⁹ KOŠTÁK, R. *Učebnice pátrací taktiky*. Praha: Státní tiskárny v Praze, 1935, str. 30.

⁵⁰ LEBEDA, J. *Učebnice kriminalistiky: O zločinu a jeho potírání, daktyloskopii a jiných zjišťovacích metodách, soudním lékařství, všeobecné kriminální ústředně a o vězeňství*. Druhé doplněné vydání. V Praze: Jan Odvárka, 1936. Sborník stráže bezpečnosti. Řada A.

samostatného úkonu. Základem vyšetřování bylo provedení místního ohledání, které bylo základním pramenem toho, co měl vyšetřující orgán o trestném činu zjistit. Dále doplňoval, že místo trestného činu se ani po samém skončení místního ohledání nemá pouštět ze zřetele.⁵¹ V závažných zločinech bylo třeba vyslání soudní komise a provedení soudního ohledání a místní ohledání se provádělo zpravidla se soudním. Při příchodu členů sborů stráže bezpečnosti na místo se tyto členové omezili pouze na uzavření místa činu, aby na něm nebylo s ničím hýbáno a manipulováno, zamezení přístupu nepovolaných osob a na ochranu stop a podání zprávy státnímu zastupitelství a soudu. Vždy však jak v případě místního, tak soudního ohledání se vyrozumívali také představení sborů stráže bezpečnosti. Při ohledání místa činu se mělo při sestavování obrazu o trestném činu vycházet pouze ze zjištěných faktů a postupovat krok po kroku, jak se děj činu odehrál.⁵² Co se týče stop, tyto jsou v učebnici děleny pouze do dvou skupin a to na vlastní otisky, které v sobě zahrnují i skvrny a ostatní stopy. Jejich zviditelnění a snímání se provádělo obdobně, jak bylo popsáno výše.⁵³

4.4 Dokumentace ohledání místa činu

Dokumentace ohledání místa činu se prováděla v obou bezpečnostních sborech, tj. četnictvu a sboru stráže bezpečnosti totožně. O provedeném ohledání sepisoval soudu bezpečnostní orgán zprávu, která mimo skutek obsahovala taktéž popis místa činu (viz příloha č. I, II a III).

Popis místa činu se řídil důležitou zásadou, a to, aby i ten, kdo na místě činu nebyl si mohl z popisu místa činu udělat jasný obraz o poloze místa činu, jeho vzhledu a stopách. Popis místa činu se zpracovával dle stavu, v jakém byl při ohledání a v případě, že byl objeven svědkem, uváděl se i stav zjištěný svědkem. Další zásadou bylo, že důkladnost popisu odrážela závažnost skutku, tedy, čím těžší zločin byl spáchán, tím důkladněji muselo být ohledání a jeho popis provedeno. Např. při menších přečinech se uvedla jen všeobecná poloha místa a stopy, tj. kde k činu došlo, jaké k němu vedly přístupové cesty a jaké známky či stopy na místě činu byly nalezeny. Při větších deliktech se rozdělovala místa podle toho, zda šlo o dům, ohraničený prostor, nebo volně přístupný prostor. Ve zprávě se pak uvedl popis místa činu vzhledem k jeho okolí,

⁵¹ LEBEDA, J. *Učebnice kriminalistiky: O zločinu a jeho potírání, daktyloskopii a jiných zjišťovacích metodách, soudním lékařství, všeobecné kriminální ústředně a o vězeňství*. Druhé doplněné vydání. V Praze: Jan Odvárka, 1936. Sborník stráže bezpečnosti. Řada A., str. 139-140.

⁵² Tamtéž, str. 145-147.

⁵³ Tamtéž, str. 77-78.

pak konkrétní místo činu a popis známek či stop. Popis měl být důkladný již na místě samém, nešlo některé věci vynechávat a spoléhat tak na vlastní paměť a popis doplňovat až na stanici, neboť by mohlo při opakovaném ohledání dojít ke změnám, které nebyly zaznamenány, které by mohly vést k zahlazení dalších stop o trestném činu.⁵⁴

Níže bude uvedeno, jak se postupovalo při popisu místa činu domu, ohraničeného prostoru, jakými jsou např. zahrady, dvory a jak se popisoval volně přístupný prostor.

V případě domu se uváděla nejprve jeho poloha v místě, ulice, pokud byla známa, nebo poloha se vzdáleností od nějakého významnějšího objektu, jméno majitele, zda se nacházel v zástavbě či na samotě. Pokud došlo k činu v noci, uváděla se i frekvence pohybu na ulici v noci včetně osvětlení. Dále se uvádělo, zda se jednalo o přízemní či poschodový dům, jména jeho obyvatel s důrazem na jména, těch, kteří bydleli v těsné blízkosti místa činu. Pokud se vyšetřoval požár, tak se popisovalo, z jakého materiálu byl dům postaven. Popisovaly se všechny vchody a jiné možné přístupové cesty, ale i překážky, jež měly zabránit vniknutí, tedy ploty, dveře, okna, jejich skladba, výška umístění včetně stop a poškození na nich zanechaných. Následně se popsal krok po kroku, jak se vstupovalo do domu a co se zde vše nacházelo. Pokud došlo k činu v přízemí, popsal se pouze to místo, nikoliv poschodí v domě. U jednotlivých místností se zaznamenávaly rozměry, všechny vchody a východy, okna, jakožto všechna důležitá zařízení včetně jejich umístění a v případě, že byly zjištěny stopy na předmětech, tak tyto se popisovaly podrobně. Předměty, které byly na stěnách, se nepopisovaly, pokud na nich nebyly zjištěny známky nebo stopy. Samotný popis známek a stop činu se mohl popisovat buďto samostatně po popisu místností či s popisem zařízení v místnosti, důležité však bylo zachovat přehlednost.⁵⁵

V případě zahrady, dvoru, nebo jiného ohraničeného prostoru se popsal druh tohoto objektu, jméno majitele, jeho rozměry a vzdálenost od nejbližší obydlené budovy, poté se popsal oplocení včetně vchodů a přístupů a jejich bližší popis se zaměřením na stopy a známky činu. Do popisu objektu se uvedly jen významné předměty, ale hlavně popis stop.⁵⁶

Pokud se popisoval volný prostor, jakým byly pole, silnice, les atd. postup byl následovný: U silnice nebo jiné komunikace se provedlo zaměření místa, např. směr silnice, vzdálenost od nejbližšího obydleného místa, nebo se zaměřil jiný pevný bod

⁵⁴ KOŠTÁK, R. *Učebnice pátrací taktiky*. Praha: Státní tiskárny v Praze, 1935, str. 12.

⁵⁵ Tamtéž, str. 13.

⁵⁶ Tamtéž, str. 13-14.

poblíž místa a zaznamenaly se vzdálenosti od pevného bodu k obci a k místu. Při zaměření se mohlo užít i několika pomocných bodů ve vztahu k pevnému bodu, pokud nebyl jiný pevný bod nablízku. Za pevné body se užívalo objektů, které svá místa neměnily vůbec, nebo alespoň po delší dobu (mosty, kříže, mezníky, domy atd.). Za pomocné body se mohly využít např. hromádky štěrku, kopky hnoje, stromů atd. Poloha známek a stop na místě činu se popisovala k těmto pevným a pomocným bodům, nebo k předešlé stopě a vždy se uváděla poloha ke světové straně. Když se popisovalo místo činu, které se nacházelo v otevřeném terénu, kde nebyly komunikace, zaměřila se vzdálenost od nejbližší obce a jejího nejbližšího obydlí s uvedením jména majitele. Mohlo se však využít vzdálené komunikace, jejího směru a určení místa podle toho, na které straně komunikace se nacházelo a k přesnějšímu zaměření se využilo opět pevných a pomocných bodů jako v předchozím případě a stejně tak se popisovala poloha známek a stop činu ve vztahu k těmto bodům a světovým stranám.⁵⁷ Závěrem Košťák uvádí: „*Dohady a domněnky, kombinace nebo výklady do popisu nepatří a nutno se jich bezpodmínečně vystríhati. Popis musí se vždy shodovati se skutečností.*“⁵⁸

V dokumentaci popisu místa činu se v případech, kdy se jednalo o závažnější trestné činy, jakými byly delikty proti majetku (loupež), životu a zdraví (vražda, zabití), požáry, nebo dopravní nehody připojoval vždy náčrtek (viz příloha č. IV). V popisu pak na něj bylo odkazováno. Náčrtek byl obvykle zhotoven na místě činu, za pomoci tužky, papíru a jednoduchých měřidel, jakými byly např. nitě a provázky s uzlíky, vyznačující určité měrné jednotky a po příchodu na strážnici/stanici se přistoupilo k čisto kresbě za použití běžných kancelářských pomůcek odpovídajících době. Kvalitní náčrtek místa činu měl obsahovat vyznačení světových stran, širší a užší polohu místa činu, známky a stopy místa činu, legendu a měřítko. Pokud se jednalo o rozlehlé místo činu, bylo potřeba vypracovat více náčrtků, kdy se zhotovil nejdříve náčrtek s širší polohou místa činu a následně náčrtek s užší polohou místa činu, kde se zakreslily veškeré podrobnosti. Do náčrtků se doplňovaly značky, které však musely být opatřeny příslušnou legendou. Do náčrtků se někdy zaznamenávaly i rozměry místností a vzdálenosti předmětů a stop včetně jejich zakreslení, jinak se využívalo zpracování dle měřítka, ale stopy a předměty na nichž byly zjištěny známky trestného činu, musely být zakresleny vždy. Pokud se zhotovoval náčrtek volného prostoru, měla se v něm nacházet nejbližší obec, komunikace, vodní toky, pokud se nacházely v blízkosti místa činu a také pevné a pomocné body, které byly využity k zaměření místa. Byl-li místem

⁵⁷ KOŠTÁK, R. *Učebnice pátrací taktiky*. Praha: Státní tiskárny v Praze, 1935, str. 14-15.

⁵⁸ Tamtéž, str. 15.

ohledání vodní tok či dílo, zaznamenávala se do náčrtku také hloubka v místě nálezu mrtvoly a směr toku. U komunikací se zakresloval směr k nejbližší obci s jejím názvem. Při zhotovování náčrtku ve volném terénu se postupovalo tak, že horní hrana papíru byla vždy natočená k severu. Při zakreslování nehod dopravními prostředky se zakreslovaly i stavy před činem, během činu a po činu. V tomto případě se pak v náčrtku jednotlivé stavy odlišovaly plnými (stav po činu) a přerušovanými čarami (stav před, v průběhu činu), případně i za využití barvy. Zhotovování náčrtků domů a místností se neřídilo světovými stranami, ale zakreslovala se poloha frontální stěny domu/místnosti s hranou papíru. Světové strany se zakreslovaly do hotového náčrtku domu/místnosti.⁵⁹

K náčrtku se vždy připojilo měřítko, které bylo voleno dle velikosti papíru a rozlehlosti místa činu. Měřítko se zakreslovalo jak matematické, které vyjadřovalo poměr zmenšení, tak geometrické, které vyjadřovalo vzdálenosti. Ve volném terénu se používalo k měření převážně kroků a v domech/místnostech metrů. Při dvojitým měření v krocích/metrech bylo potřeba vkreslit i tato měřítko.⁶⁰

Při dokumentaci místa činu bezpečnostní orgán využíval také fotografií, které poskytovaly věrný obraz místa činu po dlouhou dobu a zachycovaly i sebemenší detaily, které mohl popis a náčrtek postrádat.⁶¹ Fotografie o rozměrech 13 x 18 cm se přikládaly ke zpracovávané zprávě soudu. Fotografie se používalo převážně při vyšetřování vražd, kdy bylo důležité zachytit polohu mrtvoly a bezprostředního okolí, při vyšetřování požárů se jich užívalo tehdy, že šlo o zločin a fotografovalo se požářiště, nejbližší okolí a ohrožené objekty, popřípadě oběti požáru (viz příloha č. V). U majetkových skutků se fotografie používaly jen, pokud vystihovaly lépe situaci na místě činu než popis místa. Dopravní nehody se fotografovaly jen, když došlo k usmrcení účastníků, nebo k vážné škodě.⁶²

⁵⁹ KOŠŤÁK, R. *Učebnice pátrací taktiky*. Praha: Státní tiskárny v Praze, 1935, str. 17-18.

⁶⁰ Tamtéž, str. 18-19.

⁶¹ LEBEDA, J. *Učebnice kriminalistiky: O zločinu a jeho potírání, daktyloskopii a jiných zjišťovacích metodách, soudním lékařství, všeobecné kriminální ústředně a o vězeňství*. Druhé doplněné vydání. V Praze: Jan Odvárka, 1936. Sborník stráže bezpečnosti. Řada A, str. 149-152.

⁶² DLOUHÝ, M. *Století četnické kriminalistiky: historie kriminalistiky u četnictva na území České republiky*. Cheb: Svět křídel, 2014, str. 233-235.

5 OBDOBÍ OD ROKU 1950 AŽ DO ROKU 1991

5.1 Ohledání místa činu v trestních řádech

Komunistickým převratem v únoru 1948 vznikla potřeba rekonstruovat československý právní řád potřebám nového politického zřízení a trestní řízení nemohlo zůstat pozadu. Trestní řád, který platil téměř 100 let, musel být pochopitelně nahrazen a stalo se to zákonem č. 87/1950 Sb., o trestním řízení soudním (trestní řád).⁶³ Ohledání v tomto trestním řádu je řešeno poněkud stroze v § 123, kde je zakotveno ustanovení o ohledání těla. Ohledání těla se podle tohoto paragrafu provede i u jiné osoby, než je obviněný, pokud je třeba zjistit stopy, nebo následky trestného činu a provede se také vždy, když je podezření, že smrt byla způsobena trestným činem.⁶⁴ O ohledání se následně sepisuje protokol, který musí obsahovat úplný a věrný obraz o ohledání. K protokolu se připojují fotografie, náčrty, nebo jiné pomůcky.⁶⁵ Tento trestní řád platil pouze 6 let, neboť vzhledem k jeho stručnosti docházelo k libovůli vyšetřovacích orgánů a soudů.

Byl tedy nahrazen zákonem č. 64/1956 Sb., o trestním řízení soudním (trestní řád), zde již bylo ohledání upraveno v §§ 127-132. Jeho účelem bylo přímým pozorováním objasnit důležité skutečnosti v trestním řízení. Byla sem zařazena také prohlídka těla, pokud bylo třeba zjistit také stopy a následky trestného činu. Dokumentace byla zakotvena v § 132, která však kopírovala znění zákona č. 87/1950 Sb., kde se hovořilo pouze o provádění sepisování protokolu o ohledání.⁶⁶

Poslední kodifikace trestního práva procesního přišla zákonem č. 141/1961 Sb., o trestním řízení soudním (trestní řád), které je po mnoha novelizacích v platnosti do dnešní doby. Ohledání a protokol o ohledání je zakotveno v ustanovení § 113, ze kterého vyplývá, že ohledání se provádí, pokud mají být přímým pozorováním objasněny důležité skutečnosti pro trestní řízení a současně a dále, že protokol musí poskytovat úplný a věrný obraz o ohledání, kdy se k němu přikládají fotografie, náčrty a jiné pomůcky. Ohledání je důkazním prostředkem.⁶⁷ Šířeji je ohledání upraveno

⁶³ ČESKO. Vyhláška ministerstva spravedlnosti č. 1 ze dne 31. prosince 1952 o úplném znění trestního řádu. In: ASPI [právní informační systém]. Praha: WoltersKluwer ČR [vid. 2018-10-06].

⁶⁴ Tamtéž, § 123.

⁶⁵ Tamtéž, § 126.

⁶⁶ ČESKO. Zákon č. 64 ze dne 19. prosince 1956 o trestním řízení soudním. In: ASPI [právní informační systém]. Praha: WoltersKluwer ČR [vid. 2018-10-06], §§ 127-132.

⁶⁷ DRAŠTÍK, A. *Trestní řád: komentář*. Praha: Wolters Kluwer, 2017. Komentáře (Wolters Kluwer ČR), str. 978.

v ustanoveních §§ 113-118. Ohledání se provádí jako úkon v přípravném řízení (stadium trestního řízení, ve kterém OČTŘ prověřují podezření ze spáchání trestného činu, vyhledávají a zajišťují důkazy důležité pro objasnění všech základních skutečností, důležitých pro posouzení případu, včetně osoby pachatele a následku trestného činu).

5.2 Postup příslušníků SNB před ohledáním

O tom, že došlo ke spáchání trestného činu, se dozvěděl jako první ve většině případů člen hlídkové nebo okrskové služby SNB, který zpravidla prováděl prvotní a neodkladné úkony na místě činu, mezi které patřilo prověření nahlášených informací, ohlášení zjištěných skutečností nadřízenému, uzavření místa činu a jeho okolí, předběžná prohlídka místa a poskytnutí lékařské pomoci, zjištění a zajištění svědků a předběžné zajištění stop před jejich poškozením.⁶⁸

Po oznámení trestného činu bylo nejdůležitější činností zajištění místa činu a hlášení (osobní, telefonické) všech zjištěných skutečností nadřízenému. K hlášení mohla být pověřena i jiná osoba, pokud nebylo možné zanechat na místě k střežení místa dalšího bezpečnostního pracovníka. Hlášení obsahovalo skutečnosti o spáchaném skutku, kdo a kdy jej hlásí, kde se místo nachází a jak je možné se na místo dostat včetně telefonického spojení, informace o pachateli skutku a jaká opatření již byla na místě učiněna.⁶⁹ Pokud se jednalo o méně závažnou trestnou činnost, prováděl ohledání místa a vyšetřovací úkony sám okrskový zmocněnec odboru VB (později příslušník VB), hlídkový příslušník prováděl jen první opatření.⁷⁰ V případě závažnějších trestných činů byla na místě nutná účast vyšetřovací/výjezdové skupiny a do té doby se činnost příslušníka omezila jen na provedení nejnutnějších opatření vyjmenovaných v prvním odstavci.⁷¹

Po neodkladném ošetření osob se provedlo uzavření místa činu. Jeho rozsah se řídil okolním prostředím, způsobem, jakým byl čin proveden a počtem spolehlivých osob, které bylo možno k danému úkolu použít. Vždy ale platila zásada, že mělo být uzavřeno co nejširší okolí, aby mohlo být provedeno důkladné ohledání, či úspěšné

⁶⁸ NĚMEC, B. a kol. Učebnice kriminalistiky První díl – svazek 2 Kriminalistická technika. Praha: Kriminalistický ústav MV-hlavní správy VB 1959, str. 986.

⁶⁹ Kol. pracovníků HSVB - *Kriminalistická příručka: orientační kriminalistické minimum pro pracovníky Veřejné bezpečnosti a Státní bezpečnosti*. Praha: Kriminalistický ústav MV – hlavní správy VB, 1960, str. 27.

⁷⁰ Tamtéž, str. 27.

⁷¹ Tamtéž, str. 29.

použití služebního psa. Pokud se jednalo o místo, které se nacházelo na silnici, bylo třeba zřídit vhodnou objížďku. Jestliže se jednalo o místo na dráze, mohl být zastaven provoz pouze při ohrožení života, majetku či vlastního provozu.⁷²

Předběžnou prohlídkou místa činu se získával přehled o situaci a řídil se níže uvedenými důležitými zásadami. Zjištěné skutečnosti na místě činu se měly ověřovat pouze zrakem, neměly se vytvářet nové stopy a mělo se vyvarovat poškození stop, které na místě vytvořil pachatel. Pokud se na místě nacházela zraněná osoba, vyžadující lékařské ošetření, umožnil se lékařům a nezbytnému počtu osob vstup na místo, při tom však bylo nutné na příchodové trase k zraněné osobě zjistit stopy, které by mohly být zničeny a zaznamenat případné nové stopy, vytvořené transportem zraněné osoby. Bylo zakázáno se na místě či v jeho okolí zdržovat, pokud nebylo řádně ohledáno, zadokumentováno a nebyly zajištěny stopy, dále kouřit, odhazovat a odkládat jakékoliv předměty, užívat vodovodu, umyvadel, ručníků, toalet, nebo na místě a v jeho okolí vykonávat potřebu. Vstupovat na místo mohl příslušník jen, pokud by prováděl opatření, která nesnesla odkladu či za účelem uchránění stop před jejich zničením klimatickými podmínkami. Pokud se na místě činu nalézala oběť, která byla nade vše pochybnost mrtvá, příslušník VB se k oběti nepřibližoval, ani s ní za žádných okolností nemanipuloval. Přivolaný lékař až do příjezdu vyšetřovací/výjezdové skupiny konstatoval pouze smrt a neprováděl žádnou prohlídku. Od oběti se vzdalovalo stejným způsobem, jak se k ní přišlo a pokud možno ve stejných stopách, které bylo potřeba vhodně označit.⁷³

Další práce příslušníka na místě a v jeho bezprostředním okolí spočívala především v zajištění svědků a podezřelých osob. Tyto osoby se od sebe oddělily, aby při jejich následném výslechu nebyly jejich výpovědi vzájemnými interakcemi zkreslovány a pokud se na místě nacházel pachatel, tak tento se izoloval a zajistilo se jeho střežení. Obecně u osob na místě činu platilo, že na místě se ponechají jen ty osoby, které budou mít pro další vyšetřování věci význam.⁷⁴ Příslušník, který byl na místě jako první, musel zajistit, aby nedošlo ke zničení stop. Příslušník na oknech, dveřích, nábytku apod., kde by se mohly nacházet otisky prstů či jiných nástrojů, je zajistil tak, že zabránil jakékoliv manipulaci s těmito předměty. Balistické stopy jako jsou nábojnice a střely nedával nikdy dohromady s jinými kovovými předměty.

⁷² Kol. pracovníků HSVB - *Kriminalistická příručka: orientační kriminalistické minimum pro pracovníky Veřejné bezpečnosti a Státní bezpečnosti*. Praha: Kriminalistický ústav MV – hlavní správy VB, 1960, str. 29-30.

⁷³ Kol. pracovníků HSVB - *Kriminalistická příručka: orientační kriminalistické minimum pro příslušníky SNB*. Brno: hlavní správa VB - Kriminalistický ústav VB 1967, str. 30-31.

⁷⁴ Tamtéž, str. 31.

Plastické stopy, jimiž byly stopy obuvi, pneumatik apod. chránil před povětrnostními vlivy jejich překrytím vhodným předmětem bez zápachu. Další předměty a stopy, které nemohl ponechat na místě, sejmul, ale označil místo nálezu k pozdějšímu zakreslení do náčrtů a plánek. K ochraně předmětů a stop ve volném terénu se využívalo proti povětrnostním podmínkám různých krabic, bedýnek, plechů, prken, ale stále platila zásada, že tyto předměty musely být bez zápachu, aby nedošlo ke zmaření nasazení služebního psa. Při zajišťování si příslušník musel uvědomovat své limity, aby nedošlo k tomu, že svým neodborným zásahem bude zajišťované stopy ničit. Pokud byly příslušníkovi při příchodu na místo činu předány nějakou osobou předměty a stopy, měl za povinnost tyto předměty řádně označit a uschovat a zároveň si poznamenat, kdy, kde, jak a kým byly nalezeny. Z toho vyplývala i jeho povinnost zjistit k jakým změnám na místě činu došlo před jeho příchodem (stopy přítomných osob na místě, na jaké předměty bylo saháno/manipulováno a proč). Jestliže příslušník od osob přítomných na místě činu zjistil okolnosti, na základě kterých by mohl z místa okamžitě zahájit pátrání po pachateli činu, zajistil střežení místa a pokud to nebylo možné, vyrozuměl dozorcího svého útvaru, který učinil taková opatření, která umožní stíhat a zadržet pachatele i za využití služebního psa.⁷⁵

Předtím než vstoupil v platnost nový trestní řád č. 141/1961 Sb., byl po převzetí hlášení o závažném činu, vyrozumíván prokurátor a následně sestavena a na místo činu vyslána vyšetřovací skupina.⁷⁶ Po tom, co nabyl účinnosti zákon č. 141/1961 Sb., zajišťoval vyslání výjezdové skupiny náčelník územní součásti VB, nebo náčelník vyšetřovací součásti VB (kriminální služba). V případech neodkladnosti, a pokud mělo být využito veškerých sil a prostředků, zajišťoval vyslání výjezdové skupiny náčelník územní součásti VB. Složení vyšetřovací a později výjezdové skupiny se měnilo podle konkrétního trestného činu. Zpravidla se vyšetřovací a později výjezdová skupina skládala z vedoucího vyšetřování, potřebného počtu vyšetřovatelů a operativních pracovníků, technického pracovníka, psovoda s pátracím psem, lékaře, případně soudního znalce v příslušném oboru. Rychlost vyslání na místo závisela na rychlém předávání informací jednotlivým členům skupiny a na řádném stavu technických prostředků (automobily, fotopřístroje, úplné pohotovostní brašny technického pracovníka aj.). Při cestě k místu činu si měli členové skupiny všimnout všeho, včetně

⁷⁵ Kol. pracovníků HSVB - *Kriminalistická příručka: orientační kriminalistické minimum pro příslušníky SNB*. Brno: hlavní správa VB - Kriminalistický ústav VB 1967, str. 31-33.

⁷⁶ Kol. pracovníků HSVB - *Kriminalistická příručka: orientační kriminalistické minimum pro pracovníky Veřejné bezpečnosti a Státní bezpečnosti*. Praha: Kriminalistický ústav MV – hlavní správy VB, 1960, str. 32.

podezřelých osob a prostředků a tyto zkontrolovat a poznamenat, neboť tato zjištění mohla být důležitá pro další vyšetřování věci.⁷⁷

5.3 Postup příslušníků SNB při ohledání místa činu

Po tom, co se na místo činu dostavila vyšetřovací/výjezdová skupina, tak její vedoucí převzal dosud zjištěné informace od příslušníka, který byl na místě jako první (pokud bylo na místě více příslušníků, tak od jejich velitele) a činil neodkladná opatření na místě činu. Jakmile vyhodnotil získané informace a provedl prohlídku místa, sestavil plán činnosti, se kterým seznámil ostatní členy vyšetřovací/výjezdové skupiny a rozhodl o tom, zda bude použit služební pes. Dále nařídil fotografování místa činu a udělil pokyny k provádění ohledání ostatním členům vyšetřovací/výjezdové skupiny a shromažďoval veškeré poznatky. Pokud zjištěné stopy a poznatky nastínily možnost dopadení pachatele, zorganizoval vedoucí skupiny jeho stíhání. U ohledání se zajišťovala účast dvou nezúčastněných osob jako svědků.⁷⁸ Později postačovalo přibrání pouze jedné nezúčastněné osoby.⁷⁹

Způsob ohledání se řídil podle okolností každého případu. Neexistoval jednotný postup. Ohledání místa sebevraždy, nebo smrti vlivem nešťastné náhody se mohl omezit jen k okolnostem, které měly k tomuto případu konkrétní vztah. Pokud však bylo ve věci podezření z trestného činu, muselo se vždy provést důkladné ohledání i když by byl pachatel činu bezprostředně po spáchání zadržen a k činu se doznal. Začátek ohledání se řídil podle toho, kde začal pachatel, tedy po stopách, které na místě zanechal na samém začátku až po jeho odchod z místa. Pokud to však nebylo možné, postupovalo se od středu místa k jeho okrajům.

Jestliže se místo nacházelo ve volném terénu, mohlo se ohledání rozdělit podle přirozených hranic (louky, mýtiny apod.) a ohledávat samostatně. Další možností bylo postupovat od napadeného objektu i paprskovitě, nebo podle hodinových ručiček. Postupovalo se takto, pokud nenasvědčovaly jiné skutečnosti (např. výpovědi svědků, či pátracím psem naznačený směr pohybu pachatele) o pohybu pachatele. U pohybu však platila důležitá zásada, neměnit jeho způsob, aby nedošlo k opakovanému ohledávání, nebo dokonce k vynechání některého z úseků. Po ohledání se umožnila psovodovi

⁷⁷ Kol. pracovníků HSVB - *Kriminalistická příručka*: orientační kriminalistické minimum pro příslušníky SNB. Brno: hlavní správa VB - Kriminalistický ústav VB 1967, str. 33-34.

⁷⁸ Tamtéž, str. 35.

⁷⁹ FEDERÁLNÍ MINISTERSTVO VNITRA. *Instrukce ke kriminalisticko-technické činnosti Sboru národní bezpečnosti (SNB-krim-I-1)*. Č.j.:VB/f-39/KÚ-79, Praha 1979, str. 23.

s pátracím psem důkladná prohlídka místa činu, neboť některé důležité předměty a stopy zanechané/vytvořené pachatelem mohly v nepřehledném terénu zapadnout do travního porostu, různých děr a při předchozím ohledání tak mohly uniknout pozornosti ohledávajících.⁸⁰

V případech ohledání místností se začínalo zpravidla u jejich vchodu. Prohlížely se dveře, okna včetně jejich zámků, závor a jiných zabezpečovacích zařízení. Po vstupu do místnosti se začalo z jedné strany kolem dokola opět ke vstupu a poté se prohlížel střed, ale i strop. Zvláštní důraz byl kladen na prohlížení nábytku a jiných předmětů s hladkým povrchem, protože mohly nést otisky prstů, nebo jiné stopy, např. po použitých nástrojích. Ohledání a popisování se provádělo ve vzájemné souvislosti, tedy pokud se ohledával stůl uprostřed místnosti, vždy muselo být navázáno na popisování jeho okolí. Pokud ohledáním místa byly nalezeny různé stopy, nebo jiné předměty, které by ukazovaly na konkrétního pachatele, nesmělo být od dalšího důkladného ohledávání upuštěno. Při provádění ohledání si bylo třeba vyhotovovat poznámky, aby byl zachycen co nejvěrněji stav na místě. Také bylo důležité věnovat se i zdánlivě bezvýznamným podrobnostem. Při následném sepisování protokolu o ohledání se tyto podrobnosti, které se ukázaly jako bezvýznamné, nezaznamenávají.⁸¹

Pro řádné objasnění trestní věci a pro dopadení pachatele bylo nutné řídit se při ohledání místa činu kriminalistickými otázkami a nalézt k nim konkrétní odpovědi. První otázkou (Co?) se zjišťovalo, k jakému činu na místě došlo. K tomu mohla dopomoci např. účast znalce při ohledání, který stanovil, zda došlo k nešťastné náhodě, sebevraždě, vraždě. V opačném případě muselo být stanoveno několik verzí a ty se důkladně prověřovaly a na konci byla stanovena ta správná. Další otázkou (Kdy?) se zjišťovala přesná doba spáchání činu. Doba spáchání činu se dala určit z mnoha zdrojů, např. výpověďmi svědků, z datumů na písemných dokumentech nalezených na místě, dle stavu hodin, elektroměru, plynoměru, stavu topných těles a jejich příslušenství vzhledem k jejich teplotě, stavu potravin na místě, vlhkosti, prachu, vysychání země v květináčích, pavučin, nebo u obětí v přítomnosti posmrtných změn na jejím těle, zaschlých krevní stop, hniloby apod. Na otázku (Kde?) jsme mohli spolehlivě odpovědět po důkladném ohledání, kdy např. při nálezech mrtvol, na kterých byl spáchán násilný trestný čin, se vždy muselo ohledáním místa určit, zda se jedná o skutečné místo činu, kde k usmrcení došlo, nebo sem byla oběť přenesena, nebo se

⁸⁰ Kol. pracovníků HSVB - *Kriminalistická příručka*: orientační kriminalistické minimum pro příslušníky SNB. Brno: hlavní správa VB - Kriminalistický ústav VB 1967, str. 36.

⁸¹ Tamtéž, str. 36-37.

dokonce jednalo o předstírané místo činu. Otázkou (Kdo?) se zjišťovalo, kdo čin spáchal. Ne vždy šlo však na tuto otázku, byť sebe lépe provedeným ohledání nalézt odpověď. Okolnosti, které nám pomohly nalézt odpověď, nebo alespoň zmenšit okruh pachatelů byly např. obsahy popelníků, stopy rtěnky na pohárech, různé listiny, láhve a jejich obsah, potraviny, otisky prstů, vlasy, zápach alkoholu, tabáku, nebo jiných látek atp. Průběh jak k činu na místě došlo, bylo zjišťováno otázkou (Jak?), kdy na tuto otázku bylo možné odpovědět za pomoci nalezených stop a předmětů na místě, popřípadě jiných okolností na místě, např. stavu dveří, oken a jejich uzamykacích systémů, kde se nacházely střepy ze skleněných výplní (vně/uvnitř) atd. (Čím?) byl čin spáchán při ohledání, se zjišťovalo vyhledáním stop po nástrojích, nebo nalezením těchto nástrojů. Pokud pachatel použil zbraně, daly se využít pro určení balistické stopy. Z určení nástrojů použitých na místě činu mohl být dále zúžen okruh osob pachatelů. Z prováděného ohledání také šel určit (Proč?) motiv trestného činu. Vycházelo se z různých nalezených nástrojů na místě činu a stanovení různých verzí a zjištění okruhu osob možných pachatelů. Dalším vodítkem mohly být i předměty a věci, které se na místě již nenalezaly, které byly předmětem zájmu pachatele atp.⁸²

V tomto popisovaném období již byly úkoly na místě činu prováděny výhradně určenými příslušníky bezpečnostního sboru, kteří byli na daný úkol specializováni, nebo vyškoleni. Vedle běžných řadových příslušníků, kteří prováděli ohledání u méně závažných případů, přibýli také operativní pracovníci, techničtí pracovníci, psovodi.

Operativní pracovníci (příslušníci SNB, kteří se bezprostředně podíleli na úkolech v úseku VB) se po příchodu na místo činu seznamovali za pomoci kriminalistických otázek (co, kdy, kde, kdo, jak, čím, proč) se situací na místě a poznamenávali si veškeré zjištěné poznatky, vyrozumívali nadřízenou součást a zajišťovali spolupráci s okolními součástmi včetně pořádkové a dopravní služby. Podle povahy skutku prováděli opatření na nádražích, v bazarech atp. Dále spolupracovali s vyšetřovateli a předávali jim veškeré zjištěné poznatky, které by mohly vést k objasnění té konkrétní věci. Typovali osoby v operativně taktických evidencích a prověřovali jejich minulost, styky, chování atd.⁸³

Technický pracovník (speciálně vyškolený příslušník VB v kriminalisticko-technické činnosti) fotografoval místo činu, jeho stopy a další věcné důkazy. Fotografoval a daktyloskopoval mrtvolu a zpracovával náčrtek místa činu. Spolupůsobil

⁸² Kol. pracovníků HSVB - *Kriminalistická příručka*: orientační kriminalistické minimum pro příslušníky SNB. Brno: hlavní správa VB - Kriminalistický ústav VB 1967, str. 37-40.

⁸³ Tamtéž, str. 41.

při ohledání místa činu, kdy bylo jeho úkolem zjišťovat a zajišťovat stopy a ty poté zasílat ke zkoumání.⁸⁴

Psovod s pátracím psem byl na místo činu vyslán vždy, pokud nebylo předem vyloučeno jeho úspěšné nasazení. Jeho úkol na místě spočíval především nalézt všechny pachové stopy a ty vypracovat, pokud nebylo zjištěno, že se jednalo o stopy příslušníků, nebo svědků. Při práci pátracího psa se zjišťovalo, zda na této trase pachatel nezanechal jiné stopy a v případě, že ano, tak se na místo přizval technický pracovník k jejich zajištění. Po nalezení stop a jejich vypracování zůstával psovod stále na místě až do skončení ohledání a poté místo znovu prohlídnul včetně jeho okolí. Psovod dále zajišťoval odborné uložení předmětů, které byly prosycené pachem předpokládaného pachatele za účelem pozdějšího navedení pátracího psa na stopu. Psovod následně zpracoval protokol o použití pátracího psa, kde uvedl dosažené výsledky jeho použití.⁸⁵

Ke stopám zajišťovaným na místech trestných činů je nutno uvést, že se již nedělily do několika málo skupin jako v předchozím zkoumaném období, ale s rozvíjející se vědou a technickým pokrokem se začaly řadit mezi samostatná kriminalistická odvětví.

Daktyloskopické stopy, které na místě činu pachatel zanechal, vytvářely stopu plošnou (otisk), plastickou (vtisk), nebo neviditelnou (latentní). Dále sem patřily stopy krvavé a barevné, stopy prašné, nebo v prachu. Zviditelňování latentních stop se provádělo zaprašováním daktyloskopickými prášky (argenterátem, karborafinem, sazemi aj.). Latentní stopy na papíru se zviditelňovaly také chemicky za využití jodových par, dusičnanem stříbrným, nebo ninhydrinem. Latentní stopy na tkaninách se zviditelňovaly za využití tkanolu. Snímání se po zaprašení, pokud bylo třeba, provádělo na černou, nebo průhlednou fólii. Při zviditelňování pomocí chemických přípravků, se stopa pro další zkoumání ofotografovala s měřítkem. Plastické stopy se zajišťovaly in natura, nebo ofotografováním s měřítkem.⁸⁶

Mezi další stopy, které byly na místě činu zajišťovány, patřily ty biologické, mezi které byly zahrnuty různé rostliny, jejich vlákna a semena, zvířecí krev a chlupy, ale zejména lidská krev, vlasy, chlupy, části tkání, sliny, sperma, moč, ale také exkrementy. V případě, že se na místě činu nacházela krevní kaluž, využívalo se k zajištění krve např. cigaretových papírků, jiných papírů, tampónů, hadříků, do kterých se krev nechala vsáknout a pak pozvolna vyschnout. Zaschlé krevní stopy se nejprve

⁸⁴ Kol. pracovníků HSVB - *Kriminalistická příručka*: orientační kriminalistické minimum pro příslušníky SNB. Brno: hlavní správa VB - Kriminalistický ústav VB 1967, str. 41.

⁸⁵ Tamtéž, str. 42-43.

⁸⁶ Tamtéž, str. 331-333.

popsaly, poté se ofotografovaly a zakreslily do zpracovávaného náčrtku v přesném měřítku. Další možností jejich zajištění se realizovalo včetně předmětu, na kterém ulpěly, pokud to však nebylo možné, tak se např. holicí čepelkou seškrábly do obálky. Současně s krevní stopou se zajišťovala i část předmětu, na kterém krev ulpěla, např. část omítky. Ze sněhu se krev zajišťovala tak, že se zakrvácený sníh nechal roztát na gáze a po uschnutí se zajistil včetně čisté gázy. Ostatní skvrny (sperma, sliny, moče atd.) se zajišťovaly včetně předmětu, na kterém ulpěly, jednalo se totiž většinou o menší předměty. Drobné předměty se zajišťovaly z místa za využití pinzety. Vlasy a chlupy se oproti tomu zajišťovaly pouze rukou, následně se vložily do obálky. U podezřelých osob a obětí se vlasy stříhaly z obou spánků, temene a zátylku a zajišťovalo se co nejvíc materiálu k následnému srovnávání.⁸⁷

Chemické stopy se zajišťovaly za pomoci lžičky nebo pinzety ze skla či umělé hmoty (menší předměty/látky). Další látky a sypké hmoty a kapaliny se zajišťovaly do skleněných nádob a větší se balily do papírových sáčků či balicího papíru.⁸⁸

Stopy obuvi, bosých nohou, pneumatik, zubů a jiných předmětů, které nejsou stopami mechanoskopickými či daktyloskopickými se zajišťovaly pro potřeby trasologie. Stopy obuvi, bosých nohou a vozidel se zajišťovaly pokud možno v originále fotograficky s měřítkem, popřípadě sejmutím na želatinovou fólii. Zviditelnění trasologických stop před fotografováním se provádělo pod šikmým světlem. Možností zajišťování trasologických plastických stop bylo kromě fotografování s měřítkem též odlití sádrou. V blátě se pak rozprášil před sádrou olej, aby nedošlo ke smísení. Pokud byl ve stopě příliš vody, vhodně se vybrala, odsála a do zbylé vody se zaprášila sádra bez hrudek, povrch sádry se poté urovnal a na povrch se položil kousek látky, který vysál přebytečnou vlhkost. Stopy ve sněhu se zajišťovaly rovněž sádrou, kdy do stopy se vlila už mírně ztuhlá kaše a po zatuhnutí bylo třeba ji co nejdříve vyjmout. Do sádry se přidávala špetka soli kvůli zkrácení doby tuhnutí (sádra se zahřívá a sníh tím taje). V sypkých hmotách se trasologické stopy zajišťovaly stejným způsobem, jen se před jejich odlitím fixovaly šelakem v lihu, gumy v benzolu, celuloidem v acetonu, nebo alkoholéterickým roztokem kolodia, které se do stopy rozprašovaly. Stopy zubů mají velký význam pro individuální identifikaci a zajišťovaly se v originále, ofotografováním, případně odléváním.⁸⁹

⁸⁷ Kol. pracovníků HSVB - *Kriminalistická příručka*: orientační kriminalistické minimum pro příslušníky SNB. Brno: hlavní správa VB - Kriminalistický ústav VB 1967, str. 354-357.

⁸⁸ Tamtéž, str. 376.

⁸⁹ Tamtéž, str. 386-395.

Mezi mechanoskopické stopy se řadí nástroje a stopy těchto nástrojů. Zajišťovaly se buď v originále (předmět i se stopami), v původním stavu, v krajním případě odlitím speciálními hmotami. Zajišťovaly se stopy páčidel, přerušných drátů, pilníků, pil, vrtáků, motyk, šroubů apod. Dále také nástroje, které stopy vytvořily, mezi které se řadily pily, svěráky, nůžky, hasáky apod. a jejich úlomky. Pro mechanoskopické zkoumání se zajišťovaly zámky včetně klíčů, nebo skleněné výplně.⁹⁰ Pro individuální identifikaci bylo vždy nutné zajistit stopu a nástroj, který jí vytvořil.

Pro potřeby balistické expertízy se na místech činů zajišťovaly zbraně, střely, náboje, nábojnice. Zbraně se zajišťovaly tak, že se nejdříve fotografovaly, popsaly, zakreslily a vyhledávaly se na nich daktyloskopické stopy, krevní nebo jiné stopy. U zbraní se chránilo jejich ústí (pro určení doby střelby) a zbraň se následně vybíjela. Náboje, nábojnice a střely se vyhledávaly podle stanoviště střelce a směru střelby, podle průstřelů a zástřelů, stop zplodin z výstřelu. Při zajišťování střel se nesmělo používat kovových nástrojů, aby nedošlo k jejich znehodnocení.⁹¹

Při ohledání místa činu se dále mohly zajišťovat také pneumatiky, aby se zkoumáním zjistilo jejich poškození prořezáním, propíchnutím, proražením, prasknutím, opotřebením, nebo nesprávnou montáží. Při ohledání se zajišťovaly buďto části, nebo celé pneumatiky.⁹²

Pro defektoskopii se zajišťovaly předměty, jako jsou přetržená lana, zlomené materiály, v případech, kdy šlo o vadu materiálu. Zajišťovaly se vždy všechny části materiálu. S poškozeným předmětem se dále zajišťovaly i předměty, které s poškozením přímo souvisely.⁹³

5.4 Dokumentace ohledání místa činu

Dokumentace v období působení SNB doznala změn v 50. letech, kdy oproti dokumentaci četnictva a státní policie se již nesepisovala zpráva o trestném činu, která mimo jiné obsahovala i ohledání místa činu. Zprávu nahradil protokol o ohledání místa činu, který byl rovněž zakotven v trestních řádech uvedených v kapitole 5.1. K ohledání se nadále připojoval náčrtek, ale také plánek místa činu a fotografická dokumentace.

⁹⁰ Kol. pracovníků HSVB - *Kriminalistická příručka*: orientační kriminalistické minimum pro příslušníky SNB. Brno: hlavní správa VB - Kriminalistický ústav VB 1967, str. 397-416.

⁹¹ Tamtéž, str. 417-425.

⁹² Tamtéž, str. 429.

⁹³ Tamtéž, str. 431.

Vedle fotografické dokumentace se také v některých případech začalo využívat video dokumentace.

5.4.1 Protokol o ohledání místa činu

Protokol o ohledání místa činu byl odrazem toho, co vše se při ohledání místa zjistilo a zajistilo a muselo to v něm být náležitě podchyceno. Měl podat co nejvěrnější obraz místa činu. Stále platilo, že každý, kdo se s protokolem seznámil, si musel, aniž by byl na místě, představit vše tak, jak se na místě nacházelo a získat tak přesné informace, co bylo ohledáváno. Také měl i za pomoci náčrtků, plánek, fotodokumentace, či video dokumentace pomoci obnovit situaci na místě činu, např. k provedení rekonstrukce. Do protokolu se uvádělo jen to, co se při ohledávání místa zjistilo a nebylo zde místo pro závěry a myšlenky příslušníka. Zvláště podrobně se popisovaly objekty, které souvisely, nebo pravděpodobně souvisely s trestným činem. Protokol musel být naformulován jasně a srozumitelně, aby nevznikaly mylné představy, proto mělo být při jeho sestavování užito krátkých vět a obecně známých výrazů. Totožné věci se musely označovat stejnými názvy a užívat přesných a jasných pojmů a vzdálenosti udávat v metrech či centimetrech. Druhově odlišné předměty, mezi kterými byl patrný vztah, se popisovaly postupně za sebou, aby si o jejich vztahu bylo možno učinit představu. Jednotlivé předměty ohledání se nejdříve popsaly všeobecně a poté podrobněji. Protokol sestával ze tří částí a to z úvodní, popisné a závěrečné (viz příloha č. VI a VII).⁹⁴ Toto rozdělení protokolu platí do dnešní doby. Protokol o ohledání místa činu se sepisoval na místě činu, nebo bezprostředně po jeho ohledání na služebně.

V 50. letech protokol vypadal následovně. Úvodní část obsahovala údaje, kdy a kde byl protokol zpracován, ustanovení trestního řádu, podle kterého je ohledání prováděno, údaje o úředních osobách provádějící ohledání a o osobách, které byly k ohledání přibrány včetně svědků. V popisné části se postupně zaznamenaly povětrnostní podmínky a osvětlení, při kterých bylo ohledání provedeno; popis místa činu, kde byly zaznamenány přesné hranice ohledávaných úseků; popis přístupových cest k místu činu včetně všech předmětů a stop, které byly nalezeny; při ohledávání místa činu v místnostech se popsaly vchody, východy, podlaha, stěny, okna; situace na místě s popisem předmětů, které se nacházely na místě; místa, kde byly zjištěny

⁹⁴ Kol. pracovníků HSVB - *Kriminalistická příručka*: orientační kriminalistické minimum pro příslušníky SNB. Brno: hlavní správa VB - Kriminalistický ústav VB 1967, str. 73-74.

nejdůležitější objekty trestného činu a dále důležité předměty a stopy a kde byly nalezeny; zvláštnosti skutku; zjištění záporných okolností (např. absence krevních stop oběti na místě činu) a v neposlední řadě všechny jiné důležité okolnosti. Závěrečná část obsahovala záznamy o předmětech, nalezených na místě činu a které byly důležité pro trestní řízení. Jednalo se především o věcné důkazy, nebo stopy, odeslané k dalšímu expertiznímu zkoumání. V závěrečné části se také poznamenávaly přílohy protokolu, jakými byly náčrtky, plánky a fotodokumentace. Po vyhotovení protokolu jej podepisoval vyšetřovatel, technický pracovník, příbrané osoby a také znalec, pokud byl přítomen ohledání.⁹⁵

Metodická příručka pro příslušníky SNB z roku 1979⁹⁶ pak uváděla schéma protokolu o ohledání tak, že v úvodní části se uvedlo, kdy a kde byl protokol vyhotoven, jaký byl důvod ohledání, které úřední a jiné osoby byly ohledání přítomné. V popisné části se stejně jako v předchozím odstavci zaznamenaly výsledky ohledání, které zahrnovaly popis místa činu s přesným vymezením hranic ohledávaných úseků; popis příchodových cest včetně všeho, co na nich bylo nalezeno a zajištěno; při ohledávání místností se popisovaly vchody, dveře, okna, podlaha, stěny atd.; situace na místě činu, kde se zaznamenaly všechny velké předměty a objekty; popsaly se místa, kde byly zjištěny stopy a nástroje, nebo věcné důkazy; a v poslední řadě se poznamenaly zvláštnosti skutku, záporné okolnosti nebo jiné důležité okolnosti. Závěrečná část obsahovala seznam věcných důkazů včetně číselného označení, kde byly nalezeny a zajištěny a také jak s nimi bylo naloženo. Obsahovala také jiné poznámky a prohlášení svědků, nebo ostatních účastníků ohledání místa činu, použití služebního psa včetně jeho výsledku a poznamenaly se zde přílohy k protokolu (náčrtek, plánek, fotodokumentace). Protokol podepisovaly všechny osoby, které se ohledání místa činu účastnily.

5.4.2 Topografická dokumentace

Další částí dokumentace ohledání místa činu byly náčrtek a plánek. Náčrtek se měl pořizovat vždy na místě činu a sloužil jako základ pro zpracování plánku. Pokud se jednalo o rozsáhlé místo činu, zpracovával se detailní náčrtek a situační náčrtek. Tyto náčrtky se mohly doplnit ještě zvláštním náčrtem, na kterém byly zachyceny blíže

⁹⁵ NĚMEC, B. a kol. Učebnice kriminalistiky První díl – svazek 2 Kriminalistická technika. Praha: Kriminalistický ústav MV-hlavní správy VB 1959, str. 1003.

⁹⁶ Kol. pracovníků FSVB - *Metodická příručka pro příslušníky Sboru národní bezpečnosti*. Praha: Naše vojsko, 1979, str. 106-107.

např. stopy, předměty apod. Do náčrtku se zakreslily všechny objekty související s trestným činem. Objekty vyšetřovaného trestného činu označené čísly při fotografování, se v náčrtku označovaly shodnými čísly a při zakreslování jednotlivých předmětů, stop či části terénu, se užívalo smluvených značek. Náčrtek se kreslil v určitém měřítku dle rozlohy místa a zakresloval se vždy stav, jaký na místě činu v aktuální době je. Při kreslení místností se zakreslil zpravidla její půdorys a následně se zaměřovaly jednotlivé vzdálenosti, které se přenesly do náčrtku pomocnými vyměřovacími čarami. V terénu se zaměřilo nejprve místo, kde byly stopy a objekty, které by mohly podlehnout zkáze.⁹⁷ Vyhotovený náčrtek podepisovaly všechny osoby, které se zúčastnily ohledání místa činu, a poté se přiložil k protokolu o ohledání místa činu. V případě, že se zpracovával i plánec, pak se k protokolu připojil pouze plánec a náčrtek se zakládal do konceptu spisu.⁹⁸ V méně závažných případech se zpracovával pouze náčrtek.⁹⁹

Plánek se vyhotovoval z pořízeného náčrtku na bílý, průsvitný či milimetrový papír, který usnadňoval práci s vyhotovením plánu v patřičném měřítku. Do plánu se zakreslovaly objekty, stopy atd. smluvenými symboly a kreslily se tak, aby se po jeho zařazení do spisu hledělo na plánec ve směru příchodu pachatele. Nemusel být orientován na sever, ale označil se šipkou směřující k severu. U požárů se dále připojovala také šipka, označující směr větru. Číselné označení objektů, stop se muselo shodovat s protokolem o ohledání a fotodokumentací. Na plánec se po zakreslení doplnil název, označující skutek, ke kterému se vztahoval, místo, datum a časový údaj. Doplnilo se také měřítko a vysvětlivky. Plánek již neobsahoval pomocné vyměřovací čáry se vzdálenostmi. Jediné údaje o délkách a vzdálenostech se zanesly do vysvětlivek, pokud toho bylo třeba.¹⁰⁰

Novým prostředkem k vytváření topografické dokumentaci přispělo od roku 1980 zavedení metody pozemní fotogrammetrie, která zkracovala dobu potřebnou k zadokumentování místa činu, nahrazovala kreslení náčrtků. Využívala se k dokumentování závažných případů a složitých situací na místě činu, např. při větších

⁹⁷ Kol. pracovníků HSVB - *Kriminalistická příručka: orientační kriminalistické minimum pro pracovníky Veřejné bezpečnosti a Státní bezpečnosti*. Praha: Kriminalistický ústav MV – hlavní správy VB, 1960, str. 60-63.

⁹⁸ FEDERÁLNÍ MINISTERSTVO VNITRA. *Instrukce ke kriminalisticko-technické činnosti Sboru národní bezpečnosti (SNB-krim-I-1)*. Č.j.:VB/f-39/KÚ-79, Praha 1979, str. 58.

⁹⁹ Tamtéž, str. 56.

¹⁰⁰ Kol. pracovníků HSVB - *Kriminalistická příručka: orientační kriminalistické minimum pro pracovníky Veřejné bezpečnosti a Státní bezpečnosti*. Praha: Kriminalistický ústav MV – hlavní správy VB, 1960, str. 66-67.

škodách při mimořádných událostech. O jejím použití rozhoduje náčelník okresní/krajské správy SNB a v jeho nepřítomnosti vedoucí výjezdové skupiny.¹⁰¹

5.4.3 Fotografická a video dokumentace

Další dokumentací, která byla nedílnou součástí protokolu o ohledání místa činu, byla fotografická dokumentace, postupem času a technickým pokrokem bylo využíváno také filmové dokumentace. Účelem fotografické a filmové dokumentace je trvalé zachycení místa ohledání včetně všech objektů trestného činu na něm. Současně umožňují vytvořit názornou představu o ohledání, doplňují a upřesňují protokol o ohledání včetně náčrtků a plánek. Fotografická dokumentace byla zpravidla zpracovávána technickým pracovníkem, který byl vybaven náležitým fotopřístrojem a pomůckami, uloženými ve fotokufru. Při jejím vytváření se postupovalo rychle, aby nedocházelo ke zbytečným změnám, či zkáze věcí a stop na místě. Prováděla se systematicky, aby žádný důležitý objekt ohledání nebyl opomenut. Také bylo třeba dodržovat hospodárnost a vytvářet optimální počet exponovaného fotografického či filmového materiálu. Fotografická dokumentace se prováděla před, nebo souběžně s podrobnou prohlídkou místa. Za kvalitu jejího provedení odpovídal technik. Technik provedl nejdříve obhlídku místa a určil si postup a způsob fotografování a provedl volbu fotopřístroje a osvětlení. Technik dále postupoval podle pokynů kriminalisticko-bezpečnostních orgánů. Při vytváření fotodokumentace místa ohledání se nejdříve předběžně vyfotografoval celkový prostor a situace na místě, v takovém stavu, v jakém byla při příchodu k místu. Následovalo fotografování jednotlivých úseků, souborů předmětů, věcí a stop s ohledem na jejich vzájemné umístění. Poté se fotografovaly jednotlivé stopy s detaily. Po podrobném ohledání a označení jednotlivých stop čísly se provádělo opětovné fotografování místa ze stejných míst, jako bylo provedeno předběžné fotografování. Takto se provedly celkové přehledné fotografie se všemi předměty a stopami včetně jejich umístění a číselného označení. Při fotodokumentaci se užívalo orientační fotografie (zobrazovala teritoriální umístění místa), celkové situační fotografie (zachycovala původní stav místa ohledání), polodetailní fotografie (zachycovala úseky se soubory předmětů), detailní fotografie (zachycovala detaily menších předmětů a stopy), celkové přehledné fotografie (zachycovala stav po ohledání

¹⁰¹ FEDERÁLNÍ MINISTERSTVO VNITRA. *Instrukce ke kriminalisticko-technické činnosti Sboru národní bezpečnosti (SNB-krim-I-1)*. Č.j.:VB/f-39/KÚ-79, Praha 1979, PŘÍLOHA Č. 1, Praha 1980, str. 3.

včetně číselného označení předmětů a stop) a reportážní fotografie (zachycovala postup při prvním zásahu a při změnách na místě činu).¹⁰²

Filmová dokumentace místa činu sloužila k zadokumentování dynamických dějů, např. při mimořádných událostech, nebo v průběhu prvního zásahu na místě činu apod. Zásadou filmování bylo, že snímání prostoru mělo být klidné a plynulé, aby bylo při následném promítání možné vnímat nasnímaný děj. Postupovalo se tak, že se nejprve snímal celkový prostor místa činu a následovaly záběry na nejdůležitější místa. Následovalo laboratorní zpracování záznamu, kde se prováděl sestřih, a případná vadná místa se odstranila. Do sestřihaného záznamu se mohly kvůli přehlednosti, vložit vhodné titulky nebo číselná označení. V sepsovaném protokolu o ohledání místa činu se pak uvedla skutečnost, že byl pořízen filmový záznam, jeho celková délka po vyvolání, délka po sestřihání a počet slepek.¹⁰³

¹⁰² FEDERÁLNÍ MINISTERSTVO VNITRA. *Instrukce ke kriminalisticko-technické činnosti Sboru národní bezpečnosti* (SNB-krim-I-1). Č.j.:VB/f-39/KÚ-79, Praha 1979, str. 63-66.

¹⁰³ Tamtéž, str. 75-76.

6 OD ROKU 1991 AŽ PO SOUČASNOST

6.1 Ohledání místa činu v současném právním řádu

Ohledání místa činu je i v současnosti upraveno v trestním řádu, zák. č. 141/1961 Sb., který je i přes četné novelizace v platnosti do dnešní doby. Ohledání má v procesním právu postavení důležitého důkazu. Je zakotveno např. v ustanovení § 89 odst. 2 trestního řádu¹⁰⁴, které tvoří výčet nejčastěji používaných důkazů v trestním řízení, nebo v ustanovení § 158 odst. 3 písm. d) trestního řádu¹⁰⁵, které před zahájením úkonů trestního řízení, umožňuje policejnímu orgánu, hrozí-li nebezpečí z prodlení, provádět potřebné neodkladné a neopakovatelné úkony, mezi něž se řadí provádění ohledání věci a místa činu. K objasnění a prověření skutečností, že byl spáchán trestný čin, zajišťuje policejní orgán mimo jiné také stopy trestného činu.

Nejdůležitější ustanovení o ohledání je bezpochyby § 113¹⁰⁶ trestního řádu, kde je popsán účel ohledání a protokol o něm. Ohledání se provádí, pokud mají být přímým pozorováním objasněny skutečnosti, které jsou důležité pro trestní řízení. Podle ustanovení § 113 trestního řádu se provádí ohledání těla (mrtvol); věci, kterými mohou být různé předměty, stopy, listiny, zvířata; nebo místa. Ohledání místa se často provádí také v kombinaci s ohledáním těla, nebo věci. V převážné většině se provádí ohledání místa činu u deliktů, jakými jsou například vloupání, dopravní nehody, vraždy apod. a často jako neodkladný úkon (neopakovatelný a nenahraditelný), viz § 158 odst. 3 trestního řádu, není však vyloučeno jeho pozdější opakování např. k doplňujícímu ohledání dalších objektů ohledání. K ohledání se zpravidla přibírá znalec a to dle potřeby, pokud je nutné zpracovat posudek. Znalec však nemůže provést ohledání sám. Znalcem může být kriminalistický technik, soudní lékař apod.

Aby mohl být vytvořen úplný a věrný obraz objektu ohledání, zpracuje se protokol o ohledání, ke kterému se připojí fotografie, náčrty a jiné pomůcky, tedy bude řádně zadokumentováno. Mezi náčrty jsou zahrnuty náčrty, které jsou svou povahou hrubší a plánky, které jsou měřené. Dnes je již nedílnou součástí protokolu o ohledání obrazová (fotodokumentace), popřípadě v kombinaci (obrazová a zvuková) dokumentace. Požadavky na dokumentaci jsou striktní, musí být způsobila hodnocení

¹⁰⁴ DRAŠTÍK, A. *Trestní řád: komentář*. Praha: Wolters Kluwer, 2017. Komentáře (Wolters Kluwer ČR), str. 873.

¹⁰⁵ Tamtéž, str. 1156.

¹⁰⁶ Tamtéž, str. 978-979.

jako kterýkoliv jiný důkaz. Nesmí se v ní objevit jakékoliv subjektivní pocity a hodnocení.¹⁰⁷

Základem dokumentace je však protokol. O tom, jaké formální náležitosti má takový protokol obsahovat, je upraveno v ustanovení § 55 trestního řádu.¹⁰⁸ Pokud tedy zákon nestanovuje jinak, o každém úkonu trestního řízení se sepiše protokol. V případě ohledání tomu není jinak. Pokud budeme protokol aplikovat přímo na ohledání, musí obsahovat pojmenování orgánu provádějící úkon, předmět úkonu, místo a čas, jméno a příjmení úředních osob včetně jejich funkce, dále jméno a příjmení osoby, která se úkonu zúčastnila. Obsah protokolu by měl být stručný a výstižný, odkazující na zákonné ustanovení prováděného úkonu. Za jeho správnost odpovídá ten, kdo úkon provedl.

Ohledání místa činu provádí převážně policejní orgán. Policejní orgány jsou jako takové taxativně vyjmenovány v ustanovení § 12 odst. 2 trestního řádu. Pro rozsah této práce však postačí zmínit, že mimo jiné mezi tyto orgány patří útvary Policie České republiky.¹⁰⁹ Od roku 1991, kdy vznikla PČR, jak bylo již v úvodní části práci zmíněno, provádí ohledání místa činu její útvary.

Z celkového počtu nápadu trestné činnosti lze konstatovat, že ohledání na místě činu ve většině těchto případů provádí, nebo bude provádět policista obvodního (místního) oddělení (např. u majetkové trestné činnosti, násilné trestné činnosti, policista služby dopravní policie (u dopravních nehod). Bude se však jednat o méně závažné trestné činy, přečiny s horní hranicí trestní sazby do pěti let, nebo všechny nedbalostní trestné činy dle trestního zákoníku č. 40/2009 Sb. Nevylučuje se však možnost, že v případě náročnosti situace při objasňování na místě činu (např. množství stop, jejich různorodost a technická náročnost jejich zajištění, větší škoda, více pachatelů apod.), je na místo cestou dosahového důstojníka okresního ředitelství (územního odboru), městského ředitelství, obvodního ředitelství vyžádána také výjezdová skupina SKPV. Skladba této výjezdové skupiny, bude záviset na okolnostech případu. Zpravidla základním článkem bude kriminalistický technik (pokud jsou na místě stopy, které policista základního článku nedokáže kvalitně a patřičně zajistit, zadokumentovat), dále to bude operativní pracovník (který provádí ohledání společně s kriminalistickým technikem a policistou základního článku, nebo i bez něj a dále na místě provádí další šetření). Pokud na místě byly zjištěny stopy pachatele a jsou k tomu

¹⁰⁷ DRAŠTÍK, A. *Trestní řád: komentář*. Praha: Wolters Kluwer, 2017. Komentáře (Wolters Kluwer ČR), str. 978-979.

¹⁰⁸ Tamtéž, str. 450-452.

¹⁰⁹ Tamtéž, str. 119.

vhodné podmínky (klimatické, absence většího počtu osob na místě činu a od spáchání činu neuplynula velká časová prodleva), je na místo vyžádán i služební psův, využitelný k vypracování pachatelovy příchodové a odchodové trasy a popř. pátrání po horké stopě. Při požárech, nebo u drogové kriminality je možné na místo vyžádat i služební psůvody se psy specialisty, na vyhledávání akceleraantů hoření, či drog. V závažnějších případech (zločiny – všechny trestné činy, které nejsou dle trestního zákoníku přečiny) je na místo vždy z rozhodnutí dosahového důstojníka vyslána výjezdová skupina SKPV okresního ředitelství (územního odboru), městského ředitelství, obvodního ředitelství, která sestává vždy z jednoho, nebo více operativních pracovníků, vyšetřovatele, kriminalistického technika a dále dle potřeby a povahy zločinu také z kriminalistického znalce (např. policisty OKTE z odvětví balistiky, genetiky atd.), specialisty na IT technologie, pyrotechnika a jiné. Dle závažnosti případu se na místo dostaví také dosahový důstojník, který bude na místě činu jednotlivé členy výjezdové skupiny a policisty základních článků koordinovat. Policisté základních článků na místě činu až do příjezdu výjezdové skupiny SKPV zpravidla provádí jen prvotní a neodkladné úkony, zajištění a střežení místa. U zvlášť závažných zločinů (úmyslné trestné činy s horní hranicí trestní sazby nejméně deset let) již bude na místo činu vysílána na základě rozhodnutí dosahového důstojníka krajského ředitelství i výjezdová skupina SKPV krajského ředitelství, která bude sestávat vždy z jednoho a více vyšetřovatelů krajského ředitelství (který bude velícím důstojníkem na místě činu), požadovaného počtu krajských operativních pracovníků, kriminalistických techniků, znalců, specialistů a dalších již výše jmenovaných.

6.2 Postup policisty před ohledáním místa činu

Příprava ohledání se rozděluje na organizačně taktickou s technickými opatřeními před samotným výjezdem na místo a dále na organizačně taktická a technická opatření k zajištění úspěšného a bezchybného provedení ohledání po příjezdu na místo činu. První skupina opatření bude zahrnovat: rozhodnutí o výjezdu na místo činu s cílem provést ohledání po předchozí analýze zjištěných informací o daném skutku (např. předání hlášení z místa od oznamovatele, hlídky policie apod.); zabezpečení místa činu, nebo objektu s cílem uchránit stav místa do příjezdu ohledávajících, především učinit taková opatření, aby nedošlo ke znehodnocení stop, nebo vytvoření nových, případně jiných negativních okolností (např. uzavření a ohraničení místa a jeho střežení); zabránění vzniku dalších škod, či obětí na životech a

zdraví (první lékařská pomoc, hasební práce apod.); zjištění a zajištění účastníků na místě činu, rozdělení do skupin (svědci, poškození, podezřelí atd.) a získání informací, důležitých pro vlastní provedení ohledání (kde se kdo pohyboval, jaké stopy vytvořil); stanovení specialistů ke konkrétní ohledávané věci a zajištění jejich přepravy na místo činu (znalci kriminalistických expertíz apod.); příprava a zajištění speciálních technických prostředků, které mají být použity k ohledání a které nejsou součástí obvyklé technické výbavy výjezdové skupiny; doplnění výjezdové skupiny o specialisty, popřípadě sestavení speciální výjezdové skupiny; zajištění bezproblémového spojení.¹¹⁰

Do druhé skupiny opatření bude patřit: vykázaní nepovolaných osob, zvědavců, novinářů, aby nebylo z jejich strany mařeno provádění úkonu ohledání; zajištění/poskytnutí lékařské pomoci, jestliže dosud nebyla poskytnuta; získání a shromáždění předběžných informací o situaci na místě činu od přítomných osob (jejich neformálním výsledkem); jiné provedení prvotních a neodkladných úkonů, které mají význam pro ohledání místa činu; zajištění výběru a přibrání nezúčastněné osoby, která bude přítomna ohledání; zajištění provedení technických opatření k zlepšení podmínek, za nichž bude provedeno ohledání místa činu, uchránění stop před nevhodnými klimatickými podmínkami; instruktáž ohledávajících a přítomných ohledání s ohledem na jejich postavení a úkoly a v neposlední řadě rozdělení konkrétních úkolů pracovníkům ze strany vedoucího pracovníka, kteří budou provádět ohledání.¹¹¹

Základem pro úspěšné provedení ohledání místa činu je, se v co nejkratším čase dostavit na místo události. Po příjezdu na místo se místo okamžitě prvotně dokumentuje (poznámkami, zápiskami, náčrtky, fotografiemi) a to zejména z důvodu, kdy by muselo být s některými objekty nutno manipulovat, nebo by působením nevhodných klimatických podmínek mohly podlehnout zkáze. Dále by měly být ztotožněny všechny záchranné, technické složky (HZS, ZZS, plynárenské pohotovosti aj.), vstupující na místo včetně získání informací, která složka a jaké nové stopy na místě vytvořila. V úvahu také připadá, pokud to okolnosti dovolují, vyznačit pro tyto složky přístupovou cestu. S ochranou stop vyvstává potřeba na místě používat ochranné pomůcky (rukavice, roušky, ochranný oděv apod.). Mezi opatření po příjezdu na místo by se mělo radit také zvážení nasazení služebního psa a pátrání po horké stopě pachatele či

¹¹⁰ STRAUS, J. *Kriminalistická taktika*. 2., rozš. vyd. Plzeň: Vydavatelství a nakladatelství Aleš Čeněk, 2008, str. 82-84.

¹¹¹ Tamtéž, str. 84.

předběžná obhlídka místa s vymezením hranic ohledání, nebo pokud se jedná o složitější a časově náročné ohledání, tak také týlové zajištění pro ohledávající.¹¹²

6.3 Postup policistů při ohledání místa činu

O tom, kdo bude ohledání místa činu provádět (policisté základního organizačního článku/policisté SKPV), rozhoduje konkrétní případ a to z povahy skutku samotného (zda se jedná o méně či více závažný trestný čin) a dále také nadřazený článek. Pokud jsou na místě činu zjištěny stopy a nástroje, které by nemohly být odborně a kvalitně zajištěny, zpravidla se k ohledání přibere kriminalistický technik. V případě, že jsou dány podmínky pátrání po pachateli, po horké stopě, přibere se k ohledání také služební psovod.

Vlastní provedení ohledání místa činu se rozděluje na tři skupiny, a to předběžné, či orientační ohledání, detailní ohledání a na závěr ohledání.

Orientační ohledání spočívá v první řadě v provedení obhlídky místa činu a vymezení jeho hranic. Současně se vzhledem k ohledávanému prostoru zvolí nejvhodnější způsob a posloupnost, jak bude ohledání provedeno.¹¹³ Vedle toho se provádí dokumentace místa činu v nepozměněném stavu (poznámky, fotografie, náčrtky, video), s ničím se na místě nemanipuluje. Získávají se informace, na jejichž základě se stanoví postup detailního ohledání. Na místě činu se vyznačí důležité objekty ohledání a proměří se jejich vzájemné umístění. Následně se provede technická dokumentace místa činu, která zahrnuje orientační a přehledné fotografie, náčrtky místa, nebo topografické systémy, jakými jsou fotogrammetrie, nebo systém Spheron.¹¹⁴ Technická dokumentace, která může zahrnovat mimo již zmíněné i videodokumentaci, se provádí bez vstupu na místo činu, aby nedošlo k znehodnocení stop. Při orientačním ohledání se mohou předběžně zajistit předměty a stopy, které by jinak mohly podlehnout do provedení detailního ohledání zkáze (mikrostopy, biologické stopy, daktyloskopické stopy, pachové stopy, trasologické stopy).¹¹⁵

¹¹² HLAVÁČEK, J., PROTIVINSKÝ, M., et al. *Praktická kriminalistika*. Praha: Kriminalistický ústav Praha Policie ČR, 2006, str. 10-12.

¹¹³ STRAUS, J. *Kriminalistická taktika*. 2., rozš. vyd. Plzeň: Vydavatelství a nakladatelství Aleš Čeněk, 2008, str. 89.

¹¹⁴ HLAVÁČEK, J., PROTIVINSKÝ, M., et al. *Praktická kriminalistika*. Praha: Kriminalistický ústav Praha Policie ČR, 2006, str. 13.

¹¹⁵ SBÍRKA INTERNÍCH AKTŮ ŘÍZENÍ POLICEJNÍHO PREZIDIA ČESKÉ REPUBLIKY. *Závazný pokyn policejního prezidenta č. 100/2001, ke kriminalistickotechnické činnosti Policie České republiky ze dne 7. prosince 2001*, str. 11.

Následuje provedení detailního ohledání místa činu, při kterém se důkladně ohledávají objekty, nacházející se na místě, označí se stopy, nástroje a jiné předměty štítky s pořadovými čísly a provádí se jejich podrobná dokumentace. Tato dokumentace spočívá v pořízení polodetailní a detailní fotografie s měřítkem, videozáznamu, vyhotovení náčrtků a poznámek pro pozdější sestavování protokolu. Způsob, jakým bude ohledání provedeno, je odvislé od charakteru místa činu aj. (interiér/exteriér, rozloha místa, počet ohledávajících). Rozlišuje se tedy několik způsobů. Pokud je předběžnou obhlídkou místa zjištěno, jak se pachatel po místě činu pohyboval, postupuje se po jeho trase, od příchodu na místo, po jeho odchod. Excentrický způsob je takový, kdy se policisté pohybují po spirále od středu místa k jeho okrajům, nebo koncentrický, který je jeho opakem, a tedy policisté se pohybují od okrajů místa po spirále k jeho středu. Dalšími způsoby, především v přehledném terénu, je ohledání frontálním způsobem, kdy ohledávající policisté postupují v rojnici od jednoho okraje místa ke druhému (dá se využít i dvou protijdoucích rojnic), nebo kruhový, či ve směru hodinových ručiček, kdy se postupuje kolem potencionálního středu kružnice. V nepřehledném, nebo jinak rozlehlém terénu se využívá ohledání po úsecích (rajónech). Místo se rozdělí na několik úseků (rajónů), které se ohledávají současně, nebo postupně.¹¹⁶ Při ohledání není však striktní používat jen jeden způsob, ale jednotlivé způsoby se mohou pro efektivní provedení ohledání i kombinovat. Místnost se ohledává převážně kruhovým způsobem, buď od vchodu ke vchodu podél stěn, nebo od místa, kudy pachatel do místnosti vnikl a odkud odešel.

První vstupuje do místnosti kriminalistický technik, který prohledává dveře a podlahu místnosti z důvodů zajištění a dokumentace zde nalezených stop, které by mohly být dalšími ohledávajícími znehodnoceny. Při ohledávání místa se zaznamenává jakýkoliv nález předmětů a stop (poznámkami, na záznamové zařízení) pro pozdější sestavení protokolu o ohledání místa činu, pokud není sepisován přímo na místě. Všechny předměty a stopy se po jejich náležité dokumentaci (zakreslení a zadokumentování místa nálezu do náčrtku a fotograficky vzhledem k ostatním předmětům a stopám) odeberou (zajistí), pokud to jejich rozměrové proporce dovolují a uloží se do připravených obalů k tomu určených, aby bylo zamezeno neoprávněné manipulaci. Pokud předměty a stopy nelze vzhledem k jejich rozměrům odebrat (zajistit), tak se vhodně označí a zadokumentuje se jejich umístění a vzhled. Způsob zajištění a zkoumání těchto stop a předmětů se dohodne s kriminalistickým technikem

¹¹⁶ HLAVÁČEK, J., PROTIVINSKÝ, M., et al. *Praktická kriminalistika*. Praha: Kriminalistický ústav Praha Policie ČR, 2006, str. 13.

či expertem. Při zajišťování předmětů a stop je důležité dodržovat určité zásady. Zbytečně se ničeho nedotýkat, na místa vstupovat až poté, co bylo provedeno orientační ohledání a na těchto místech se nenacházejí předměty a stopy, které by mohly být vstupem znehodnoceny. Používat ochranné pomůcky a prostředky, nevytvářet nové stopy, na místě nic neodhazovat, neodkládat, nekonzumovat, nekouřit a k místu přicházet a odcházet vždy po stejné trase. Pokud jsou policisty na místě nalezeny stopy a předměty, které ukazují na konkrétního pachatele, neznamená to, že ohledání je skončeno. V ohledání se i nadále pokračuje s cílem nalézt, co největší množství předmětů a stop pro pozdější dokazování.¹¹⁷

Policisté na místě činu vyhledávají stopy za užití různých pomůcek, především intenzivního osvětlení různých druhů, ručních lamp, UV záření, lup, nebo za využití speciálně vycvičených psů (např. na vyhledávání akcelerantů hoření). Stopy se vyhledávají systematicky, aby nebylo vynecháno žádné místo, kde by se mohly nacházet, k tomu je vhodné si místo vhodně rozdělit na úseky či objekty. Důležité je si stanovit priority při zajišťování stop. Některé stopy totiž podléhají zkáze a je třeba je zajistit v co nejkratším čase. Prioritní jsou především mikrostopy a pachové stopy. Stopy se po jejich vyhledání řádně označí štítky, terčíky, nálepkami, psacími prostředky, křídou, spreji apod. a v průběhu ohledání se opatří číslováním, jehož systém se předem dohodne s vedoucím výjezdové skupiny. Fotografování stop se děje před jejich označením, tak i po něm. Číslování stop na fotografiích musí odpovídat číselnému označení v náčrtku, resp. plánu a v protokolu o ohledání místa činu.¹¹⁸

V současnosti kriminalistická věda pokročila natolik, že jednotlivé druhy kriminalistických stop se zajišťují dle určitých specifik a postupů, které však není v této práci možné všechny rozebrat a popsat, proto se autor zmíní pouze obecně o zajišťování stop na místě činu.

Jednotlivé druhy stop na místě činu policisté zajišťují in natura, nebo pořízením jejich reprodukcí. V prvním případě, tedy in natura se zajišťují bez nosiče (např. seškrábnutím suché krevní stopy do papírového sáčku), s nosičem (např. sekera s krevními stopami), nebo s pomocným nosičem (např. lepicí páska s mikrostopy). V druhém případě se stopy zajišťují fotograficky vždy za použití měřítka (trasologické stopy obuvi), odlitím (při vtisku např. podešve obuvi v měkkém půdním materiálu),

¹¹⁷ SBÍRKA INTERNÍCH AKTŮ ŘÍZENÍ POLICEJNÍHO PREZIDIA ČESKÉ REPUBLIKY. *Závazný pokyn policejního prezidenta č. 100/2001*, ke kriminalistickotechnické činnosti Policie České republiky ze dne 7. prosince 2001, str. 12-13.

¹¹⁸ HLAVÁČEK, J., PROTIVINSKÝ, M., et al. *Praktická kriminalistika*. Praha: Kriminalistický ústav Praha Policie ČR, 2006, str. 14-15.

sejmutím na želatinovou fólii (trasologické stopy v prachu, daktyloskopické stopy po jejich oprášení argentorátem), odběrem vzorků z místa činu (zemina, chemické látky, sklo apod.), popřípadě pořízením digitální kopie dat s ověřením správnosti a zabezpečením proti změnám datového obsahu.¹¹⁹

Po provedeném detailním ohledání a zajištění stop a předmětů se dostáváme do závěrečné fáze ohledání, kde je provedeno dokončení dokumentace na místě činu, která spočívá ve vyhotovení náčrtku a jeho náležitostí, kompletace fotografických a video nosičů, soustředění údajů k osobám přítomným ohledání, zaznamenání meteorologických podmínek v době ohledání a dalších důležitých údajů pro sepsání protokolu o ohledání místa činu. A dále se pořizuje záznam o použití služebního psa.¹²⁰ Samozřejmostí je provedení kontroly úplnosti ohledání a shrnutí jeho výsledků. Předměty, které nebyly využity pro další kriminalistické zkoumání (např. věci poškozeného aj.), se oddělí od těch, které si na místě zpravidla převezme kriminalistický technik a jež je náležitě zabalí a předá policejnímu orgánu, který zajistí jejich odeslání ke kriminalistickému zkoumání příslušnému OKTE, nebo KÚ v Praze. Jestliže bylo ohledání skončeno, byly vyhodnoceny veškeré informace, místo bylo náležitě zadokumentováno a není třeba ohledání doplnit, nebo opakovat, rozhodne policejní orgán provádějící ohledání o jeho skončení.¹²¹

6.4 Dokumentace ohledání místa činu policejním orgánem

Průběh a výsledky ohledání se stejně jako v předchozích zkoumaných obdobích dokumentuje. Kriminalisticko-technická dokumentace má splňovat určité zásady, mezi které patří, co nejvěrněji zachytit skutečnou situaci na místě činu v čase, prostoru a daných podmínkách, umožnit názornou představu o situaci na místě činu subjektům, které dokumentaci dále využijí, umožnit pozdější obnovení situace na místě činu (rekonstrukce).

Mezi důležitými zásadami při vytváření dokumentace je její včasnost, trvalost a nenahraditelnost, dále její objektivnost, účinnost a úplnost. V současnosti se

¹¹⁹ HLAVÁČEK, J., PROTIVINSKÝ, M., et al. *Praktická kriminalistika*. Praha: Kriminalistický ústav Praha Policie ČR, 2006, str. 15.

¹²⁰ Tamtéž, str. 14.

¹²¹ SBÍRKA INTERNÍCH AKTŮ ŘÍZENÍ POLICEJNÍHO PREZIDIA ČESKÉ REPUBLIKY. *Závazný pokyn policejního prezidenta č. 100/2001, ke kriminalistickotechnické činnosti Policie České republiky ze dne 7. prosince 2001*, str. 13.

k dokumentaci ohledání místa činu využívá protokolu, fotografické dokumentace, video dokumentace a topografické dokumentace, za využití nejmodernějších technologií.¹²²

6.4.1 Protokol o ohledání místa činu

Protokol o ohledání místa činu je základním článkem dokumentace a musí splňovat procesní náležitosti § 55 trestního řádu, jak již bylo uvedeno. Zachycení popisovaných informací musí být přesné, bez subjektivních vsuvek, objektivní a úplné.¹²³ Podklady pro sepisování protokolu policista získává již z kvalitně zpracovaných poznámek na místě činu (zápisky, měrné údaje, vlastní náčrtky, vlastní fotografie). Protokol (viz příloha č. VIII a IX) pak sestává ze tří částí a to z úvodní, popisné a závěrečné. V úvodní části protokolu se uvede název trestní věci a bližší popis události, jsou zde vyjmenováni všichni policisté, kteří se ohledání účastnili včetně kriminalistických expertů, dále nezúčastněná osoba, která byla ohledání přítomná, podnět ohledání (oznámení, vlastní zjištění), místo, kde bylo ohledání provedeno, přesný časový údaj započetí a skončení ohledání, podmínky ohledání (viditelnost, klimatické podmínky) a v neposlední řadě způsob (excentrický, koncentrický, kruhový, kombinovaný atd.).¹²⁴

V popisné části policista popisuje detailně jen ty skutečnosti, které nemohly být detailněji zadokumentovány fotograficky, na video záznam, náčrtek, neboť fotografie, video záznam či náčrtek je výstižnější než samotný popis, který je doplňuje. Popisují se zde změny vzniklé před započtím, nebo v průběhu ohledání, ale také při orientačním ohledání a při přípravě na jeho provedení a kým, nebo čím a jak byly vytvořeny. Popíše se prostor a objekty, které se na místě činu nacházejí včetně hranic ohledávaného prostoru a výchozího bodu měření. Dále se uvedou přístupové cesty a vše, co na nich bylo zjištěno, nebo nalezeno. Pokud se jedná o místo ve volném terénu, popisují se dominantní a orientační objekty. V místnostech se popisují podlahy, vchody, stěny, stropy, okna, zařízení místností a další důležité předměty. Následuje popsání míst, kde byly nalezeny předměty a stopy a také míst, kde se tyto předměty a stopy měly nacházet, ale v době ohledání se na těchto místech nenacházely, ač měly. Předměty a

¹²² STRAUS, J. *Kriminalistická technika*. 3., rozš. vyd. Plzeň: Vydavatelství a nakladatelství Aleš Čeněk, 2012, str. 406-407.

¹²³ Tamtéž, str. 407.

¹²⁴ SBÍRKA INTERNÍCH AKTŮ ŘÍZENÍ POLICEJNÍHO PREZIDIA ČESKÉ REPUBLIKY. *Závazný pokyn policejního prezidenta č. 100/2001*, ke kriminalistickotechnické činnosti Policie České republiky ze dne 7. prosince 2001, str. 20.

stopy se dále popisují vzhledem k jejich umístění a poloze včetně číselného označení. Do popisné části se dále uvedou také zvláštnosti trestní věci.¹²⁵

V závěrečné části policista uvede zejména seznam dokumentů, které jsou nedílnou součástí protokolu o ohledání místa činu (seznam nalezených a zajištěných předmětů a stop včetně číselného označení a jak bylo s těmito předměty a stopami naloženo), jestli byla provedena fotografická, nebo video dokumentace, jaká topografická dokumentace (náčrtek, plánek), či další dokumenty, které s ohledáním souvisí. Dále se zde uvede nasazení služebního psa, nebo jiných speciálních prostředků, důležitá rozhodnutí, vztahující se k zajištění předmětů a stop, způsobu a doby ohledání, nebo rozhodnutí, vztahující se k zajištění dalších míst ohledání, dále místa, kam byly převezeny zraněné, nebo usmrcené osoby a v neposlední řadě podpisové doložky všech ohledávajících policistů a přítomné nezúčastněné osoby.¹²⁶

Za kvalitu a zpracování protokolu odpovídá vedoucí, nebo pověřený policista, provádějící ohledání na místě činu.

6.4.2 Topografická dokumentace

Jednou z nedílných součástí protokolu je topografická dokumentace. Ta spočívá v grafickém znázornění a zobrazení situace na místě činu. Poskytuje informace o rozmístění jednotlivých předmětů a stop včetně tvarů, rozměrů a vzdáleností na konkrétním místě. Topografická dokumentace zahrnuje zejména náčrtky, plánky, nebo schéma.¹²⁷ Při topografické dokumentaci místa činu se využívá měřičských metod (pravoúhlé souřadnice, polární souřadnice, protínání), fotogrammetrie (jedno či více snímková), nebo zaměřování pomocí GPS. Topografickou dokumentaci provádí kriminalistický technik, nebo expert, v méně závažných případech policejní orgán.¹²⁸

První a obvykle vždy prováděný druh topografické dokumentace je náčrtek místa činu (viz příloha č. X). Jedná se o ručně nakreslený obraz místa činu, který zobrazuje horizontální průmět.¹²⁹ Náčrtek zpracovává policista, nebo kriminalistický

¹²⁵ SBÍRKA INTERNÍCH AKTŮ ŘÍZENÍ POLICEJNÍHO PREZIDIA ČESKÉ REPUBLIKY. *Závazný pokyn policejního prezidenta č. 100/2001*, ke kriminalistickotechnické činnosti Policie České republiky ze dne 7. prosince 2001, str. 20.

¹²⁶ Tamtéž, str. 20-21.

¹²⁷ STRAUS, J. *Kriminalistická technika*. 3., rozš. vyd. Plzeň: Vydavatelství a nakladatelství Aleš Čeněk, 2012, str. 421.

¹²⁸ SBÍRKA INTERNÍCH AKTŮ ŘÍZENÍ POLICEJNÍHO PREZIDIA ČESKÉ REPUBLIKY. *Závazný pokyn policejního prezidenta č. 100/2001*, ke kriminalistickotechnické činnosti Policie České republiky ze dne 7. prosince 2001, str. 21.

¹²⁹ STRAUS, J. *Kriminalistická technika*. 3., rozš. vyd. Plzeň: Vydavatelství a nakladatelství Aleš Čeněk, 2012, str. 421.

technik vždy při provádění ohledání místa činu, a pokud se později vypracovává plánec místa činu, je jeho základem. Plánek nahrazuje náčrtek v závažnějších případech. V náčrtku se rozměry a vzájemné polohy předmětů a stop vyměřují a vyznačují kótami. Stopy nebo předměty, které se již na místě nenacházejí, ale před ohledáním se na místě nacházely (zjištěno např. výpověďmi svědků), se zakreslují přerušovanými čarami a při zaměřování se také uvede zdroj této informace. Podle povahy místa se zpracovávají různé druhy náčrtků. Orientační náčrtek zachycuje místo ohledání s jeho nejbližším okolím (terén, důležité objekty v něm, vodní toky, komunikace, přístupové cesty apod.). Situační náčrtek zachycuje všechny objekty, které mohou objasnit situaci na místě činu (napadený objekt, důležité stopy a jejich poloha, stopy příchodu a odchodu pachatele). Polodetailní a detailní náčrtek, který zachycuje menší úseky místa, nebo jednotlivé předměty a stopy včetně jejich polohy.¹³⁰ Náčrtek se opatří šipkou, znázorňující severní světovou stranu, názvem trestní věci včetně čísla jednacího, útvarem PČR, místem události, datem a časem a opatří se podpisy všech, kteří se zúčastnili ohledání místa činu.

Při ohledání místností se zakresluje nejdříve tvar a poté se zaměřují a zakreslují rozměry místnosti a předměty a stopy. Poloha předmětů a stop se zaměřuje buďto od stěn, nebo ze dvou rohů místnosti, či kolmo od dvou stěn. Při vyměřování ve volném terénu se vychází z výchozích bodů měření a pomocných bodů měření, které jsou relativně stálé a neměnné. Zpravidla se začíná na místě, které je třeba nejdříve podchytit, kde se nachází předměty a stopy, které by mohly podlehnout zkáze. V terénu se využívá při zaměřování již zmíněných pravoúhlých souřadnic, polárních souřadnic, nebo protínání. Princip pravoúhlých souřadnic spočívá v tom, že se zvolí pevný výchozí bod měření, od kterého se spustí měřičská přímka, kterou protne kolmice od bodu, který charakterizuje předmět, nebo stopa. Vznikne tak systém souřadnic XY. Další nejpoužívanější metodou je průsečná metoda, či protínání. Spočívá v určení dvou bodů VBM a PBM a změření vzdálenosti mezi nimi. Z těchto bodů se pak zaměří vzdálenosti k bodům v terénu (předmět a stopy). Méně častou metodou zaměření je systémem polárních souřadnic. K té je zapotřebí již přesného úhloměru-teodolitu, nebo nivelačního přístroje a základních znalostí zeměměřičství. Těmito prostředky se změří vzdálenost bodu v terénu k VBM se zaměřením jeho prostorového úhlu.¹³¹

¹³⁰ STRAUS, J. *Kriminalistická technika*. 3., rozš. vyd. Plzeň: Vydavatelství a nakladatelství Aleš Čeněk, 2012, str. 422.

¹³¹ SBÍRKA INTERNÍCH AKTŮ ŘÍZENÍ POLICEJNÍHO PREZIDIA ČESKÉ REPUBLIKY. *Závazný pokyn policejního prezidenta č. 100/2001*, ke kriminalistickotechnické činnosti Policie České republiky ze dne 7. prosince 2001, str. 23.

Druhou topografickou dokumentací je plánec. Plánek se vyhotoví dle zpracovaného náčrtku a rýsuje se v měřítku. Měřítko se určuje podle toho, aby bylo možno plánek založit do spisového materiálu. Používá se jak měřítka číselného (1:120), tak grafického.¹³² Plánek se buďto rýsuje, kde se používají prvky technického kreslení, nebo se může vytvářet v grafických počítačových programech. Plánek musí mimo měřítko obsahovat název trestní věci, číslo jednací, místo a datum vyhotovení, dále značku směru severu (u požárů také směr větru), vysvětlivky k jednotlivým stopám a předmětům, jméno, příjmení a funkce zpracovatele, který plánek vytvořil.¹³³

V současnosti se využívá také moderních topografických metod, mezi které patří fotogrammetrie, GPS, nebo systém Spheron. Výhoda fotogrammetrie spočívá ve zkrácení času, nutného k zadokumentování místa činu a přesnosti při zpracování plánu. Umožňuje získat údaje o prostorovém rozmístění objektů z jedné, nebo více fotografií. Těto metody se používá především k dokumentování závažných trestních věcí, zachycení škod a jiných následků. O jejím použití rozhoduje policejní orgán. Její výhoda oproti klasickému měření na místě činu spočívá v tom, že lze vzdálenosti zaměřit i dodatečně z pořízených snímků a není třeba se tak k doměření některých údajů vracet na místo činu. GPS je poměrně nový systém, který umožňuje zaměřit jakýkoliv bod na místě činu s přesností na 50 cm a méně (záleží na kvalitě GPS přístroje). Současně s poskytnutím souřadnic umožňuje získat data o času zaměření a případně přenést body do mapového podkladu.¹³⁴ Systém Spheron využívá sférické kamery ke snímání místa činu a komponuje do tohoto snímání videozáznamy, topografickou dokumentaci, fotografickou dokumentaci, popř. písemné záznamy s popisem jednotlivých stop. Výstupem je kompletní elektronická dokumentace místa činu. Využívá se při dokumentaci závažných trestných činů a mimořádných událostí a o jeho použití rozhoduje policejní orgán po dohodě se znaleckým pracovištěm.¹³⁵

¹³² STRAUS, J. *Kriminalistická technika*. 3., rozš. vyd. Plzeň: Vydavatelství a nakladatelství Aleš Čeněk, 2012, str. 423.

¹³³ HLAVÁČEK, J., PROTIVINSKÝ, M., et al. *Praktická kriminalistika*. Praha: Kriminalistický ústav Praha Policie ČR, 2006, str. 18.

¹³⁴ Tamtéž, str. 20-21.

¹³⁵ SBÍRKA INTERNÍCH AKTŮ ŘÍZENÍ POLICEJNÍHO PREZIDIA ČESKÉ REPUBLIKY. *Závazný pokyn policejního prezidenta č. 100/2001, ke kriminalistickotechnické činnosti Policie České republiky ze dne 7. prosince 2001*, str. 24.

6.4.3 Fotografická a video dokumentace

K trvalému zachycení objektivní situace na místě činu slouží fotografická, popř. video dokumentace. Nejrozšířenější, nejdůležitější a dnes již standardní je fotografická dokumentace. Její výhodou je nezkrácené podání představy o skutečnostech zachycených na místě činu.¹³⁶ Z počátku se fotografická dokumentace prováděla na negativní černobílý, nebo barevný film. V současnosti se však využívá moderních technologií, jakými jsou digitální fotoaparáty, nebo mobilní bezpečné platformy (služební mobilní telefony). U digitálních dat je však kladen důraz, aby byla možnost vždy prokázat jejich věrohodnost a byla vyloučena ztráta, poškození, nebo zničení těchto dat. Pro fotografickou i video dokumentaci platí, že se zpracovává v co nejkratším čase, aby se čelilo procesu změn na místě činu a systematicky, aby nedošlo jednak k narušení ohledání a také aby zadokumentování neunikl žádný objekt. Pro fotografickou dokumentaci se pořizují stejně jako v předchozím zkoumaném období orientační fotografie, celková situační fotografie, polodetailní fotografie, detailní fotografie a celková přehledná fotografie. Reportážní fotografie se již neprovádí. Při mimořádných událostech se může využít i leteckého fotografování, nebo video dokumentace (zejména z vrtulníku LS PČR, dronů), nebo při fotografování širších prostorů panoramatické fotografie.¹³⁷ Fotografickou dokumentaci provádí kriminalistický technik, nebo kriminalistický expert, nebo policejní orgán. Po jejím vyhotovení se provede její vyvolání, popř. vytištění a s číselným označením, se založí do spisového materiálu. Fotodokumentace obsahuje název trestní věci, datum a čas jejího pořízení (v případě digitálních snímků také zálohování), označení policejního orgánu, číslo jednací, počet snímků, počet listů, kdo fotodokumentaci vyhotovil a podpis vedoucího.

Při zhotovování video dokumentace se postupuje obdobně jako při fotografické dokumentaci. O její vyhotovení rozhoduje policejní orgán. Provádí se souběžně s prohlídkou místa činu při ohledání a za její kvalitu odpovídá kriminalistický technik, nebo kriminalistický expert. Před započítím se kriminalistický technik, nebo expert seznámí se situací na místě činu a určí si postup tak, aby byly nasnímány všechny důležité prostorové, časové a jiné souvislosti. Při započítí snímání video záznamu se

¹³⁶ STRAUS, J. *Kriminalistická technika*. 3., rozš. vyd. Plzeň: Vydavatelství a nakladatelství Aleš Čeněk, 2012, str. 408.

¹³⁷ SBÍRKA INTERNÍCH AKTŮ ŘÍZENÍ POLICEJNÍHO PREZIDIA ČESKÉ REPUBLIKY. *Závazný pokyn policejního prezidenta č. 100/2001, ke kriminalistickotechnické činnosti Policie České republiky ze dne 7. prosince 2001*, str. 29.

dokumentuje celková situace na místě činu v době příchodu a v původním stavu. Poté se zadokumentují jednotlivé úseky místa činu, soubory předmětů a stop a jejich vzájemná poloha. Pro celkový přehled místa činu se pořídí celkové přehledné záběry. Video dokumentace se opatřuje komentářem, který může obsahovat další skutečnosti zjištěné ohledáním.¹³⁸

Řádně provedená video dokumentace musí obsahovat úvodní část video dokumentu, ve které je buď titulky, nebo komentářem označena trestní věc, místo provedení video dokumentace, datum a konkrétní čas jejího zahájení včetně účelu, dále jakou technikou je dokumentace prováděna, za jakých podmínek a v neposlední řadě, kdo jí provádí včetně přítomných osob. V popisné části je přesné zachycení místa činu a průběhu jeho ohledání. V závěrečné části se stejně jako na začátku, buďto titulky nebo komentářem uvede datum a konkrétní čas skončení ohledání a další skutečnosti zjištěné při ohledání, nebo námitky a návrhy zúčastněných osob a uvede se titulky délka originálního a sestříhaného video dokumentu včetně poznámky, kde je uložen jeho originál.¹³⁹

¹³⁸ SBÍRKA INTERNÍCH AKTŮ ŘÍZENÍ POLICEJNÍHO PREZIDIA ČESKÉ REPUBLIKY. *Závazný pokyn policejního prezidenta č. 100/2001*, ke kriminalistickotechnické činnosti Policie České republiky ze dne 7. prosince 2001, str. 32-33.

¹³⁹ HLAVÁČEK, J., PROTIVINSKÝ, M., et al. *Praktická kriminalistika*. Praha: Kriminalistický ústav Praha Policie ČR, 2006, str. 25.

ZÁVĚR

Autor práce si za hlavní cíl kladl podat ucelený přehled o vývoji ohledání místa činu jako jednoho z druhů ohledání, jeho realizování a dokumentování z pohledu bezpečnostních sborů od vzniku ČSR do současnosti. Samotný přehled vývoje ohledání místa činu byl zpracován ve čtvrté až šesté kapitole, na základě analýzy odborné literatury, metodických příruček, interních předpisů a zákonů platných a účinných v jednotlivých zkoumaných obdobích.

Analýzou období od roku 1918 do 50. let 20. století bylo zjištěno, že ohledání místa činu nebylo jednotné. Bylo prováděno zpravidla vyšetřujícím soudcem (soudní ohledání), který se na místo dostavil na vyzvání četnictva, policie a později SNB. Výjimečně mohlo být provedeno ohledání pouze bezpečnostními orgány (v případě nebezpečí z prodlení, nebo v méně závažných přečinech), ale vždy muselo být provedeno ve stejné kvalitě. U ohledání museli být přítomni mimo vyšetřujícího soudce a bezpečnostních orgánů také dva soudní svědci. Je zapotřebí vyzdvihnout, že pokud byl spáchán jakýkoliv trestný čin, vždy se na místo činu dostavil velitel místní četnické stanice, který řídil pátrání a ohledání, to se již dnes neděje. Prvotní a neodkladné úkony četnictva, policie a SNB se v této etapě nelišily od těch současných. Negativem byla převažující časová prodleva od oznámení k dostavení se na místo činu vzhledem k nedostatku dopravních prostředků, nebo málo rozšířeného telefonického spojení a z toho vyplývající ohrožení znehodnocení pachatelových stop různými zvědavci, kteří se na místě do příchodu bezpečnostních sborů sešli. Vyhledávání a zajišťování stop a předmětů na místě činu se dělo u těchto jmenovaných bezpečnostních sborů velice pečlivě, ale bohužel dle technických možností dané doby (např. malá vybavenost fotografickými přístroji). Stopy se dělily pouze do několika málo kategorií. Jako pozitivní krok autor hodnotí zřízení četnických pátracích stanic v roce 1928, které byly motorizovány a dle doby technicky vybaveny pomůckami k zajišťování stop, včetně fotografických přístrojů. Vybavenost státních policejních úřadů byla na stejné nebo lepší úrovni a to vzhledem k jejich omezené místní působnosti. U policejních úřadů prováděli ohledání jak příslušníci uniformované stráže bezpečnosti, tak i členové neuniformované stráže bezpečnosti (detektivové). Dokumentace místa činu ve zkoumaném období se prováděla jednak formou zpracování komplexní zprávy soudu, která obsahovala mimo popis skutkového stavu věci a dalších úkonů také popis místa

činu (tím se popisná část dokumentace lišila od pozdějšího sepisování na samostatný protokol). V závažnějších případech se zpracovávala topografická dokumentace, která zahrnovala náčrtek místa či schéma v měřítku a pokud to umožňovala technická vybavenost, zpracovávala se též fotografická dokumentace. Důkladnost popisu místa ve zprávě se odrážela v povaze závažnosti skutku.

Další období, které bylo podrobena analýze, bylo období působení SNB, změna politické situace ČSR a s tím související změna právního řádu. V tomto období doznalo ohledání místa činu některých důležitých změn. V první řadě se už v průběhu roku 1945 sjednotil bezpečnostní sbor. Za druhé se několikrát rekonfiguroval trestní řád, kdy pozitivním přínosem bylo ustanovení protokolu o ohledání místa činu, včetně fotografií, náčrtů a jiných pomůcek v trestním řádu. Ohledání již neprováděl vyšetřující soudce a nebylo dvojího druhu. Ohledání prováděli jednak příslušníci SNB základních organizačních článků (v méně závažných trestných činech), nebo vyšetřovací/výjezdová skupina kriminální služby SNB (v závažnějších, či složitějších případech), která sestávala z vedoucího pracovníka, vyšetřovatelů, operativních pracovníků, psůvoda, technického pracovníka a případně dalších znalců. Provedení prvotních a neodkladných úkonů před realizací ohledání místa činu se nelišilo a prováděl je příslušník SNB, který se dostavil na místo jako první. Vzhledem k zavádění dostatečného počtu dopravních prostředků, rozšíření telefonického spojení či vybavení radiostanicemi, se urychlil výjezd na místo činu, což vedlo k včasnému zajištění stop, které mohly podlehnout zkáze. Postup na místě činu se příliš nelišil od postupu, který je praktikován i v současnosti. Při příjezdu vyšetřovací/výjezdové skupiny na místo činu řídil práci na místě vedoucí výjezdové skupiny. U ohledání se v počátku zajišťovala účast dvou nezúčastněných osob jako svědků, později se přibírala již jen jedna. V tomto období se začala prosazovat účast speciálně vyškoleného technického pracovníka, který místo činu náležitě dokumentoval, vyhledával a odborně zajišťoval stopy a předměty a ty odesílal ke kriminalistickému zkoumání. Za provedení kvalitního ohledání odpovídal příslušník SNB, který jej prováděl a za technickou stránku ohledání odpovídal technický pracovník. Stopy se vědou a technickým pokrokem začaly rozdělovat mezi samostatná kriminalistická odvětví, ve kterých se dále náležitě zkoumaly. Zaváděním nových technických prostředků se také zefektivnilo jejich zajišťování na místě činu. Dokumentace z místa činu doznala změn především v tom, že se zpracovával protokol o ohledání místa činu, jehož náležitosti upravoval trestní řád a ke kterému se připojoval vždy náčrtek. Při závažnějších trestných činech náčrtek nahrazoval plánek. V 80. letech přibyla fotogrammetrie jako nová topografická metoda. Fotografická dokumentace se

již stala standardem a nově se v závažnějších deliktech začalo využívat také video dokumentace.

V posledním zkoumaném období byla rozebrána příprava, realizace a dokumentace ohledání místa činu z pohledu PČR. Právní opodstatnění ohledání v trestním řádu nedoznalo od předchozího období žádných změn, neboť trestní řád č. 141/1961 Sb. je v platnosti dodnes. Po oznámení nebo vlastním zjištění, že došlo k trestnému činu, se na místo dostavuje příslušník PČR, který provádí prvotní a neodkladné úkony na místě činu. V porovnání s předchozím obdobím nedošlo v metodice provádění ohledání místa činu k podstatným změnám. Ohledání v méně závažných trestných činech může provést policista základního článku PČR a v závažnějších či složitějších trestných činech je na místo vyžadována výjezdová skupina SKPV, která sestává vždy z kriminalistického technika a policistů SKPV. K ohledání se mohou v případě potřeby přibírat znalci, specialisté, experti a u ohledání postačuje přibrání jedné nezúčastněné osoby. Za provedení ohledání jako v předchozím zkoumaném období odpovídá policista provádějící ohledání, kriminalistický technik odpovídá pouze za technickou část ohledání. S rozvojem vědy a techniky se při ohledání často využívají moderní pomůcky k vyhledávání a zajišťování kriminalistických stop. Rovněž se používáním moderních spojovacích prostředků zkrátilo předávání informací o tom, že byl spáchán trestný čin a zkrátily se na minimum výjezdy na místo události. Postupná digitalizace ovlivnila možnosti kvalitní a efektivní dokumentace místa činu. Autor je toho názoru, že jednoho dne budoucí technologie nahradí i samotného policistu provádějícího a dokumentujícího místo činu.

Závěrem lze konstatovat, že hlavní cíl práce byl naplněn. Provedenou analýzou bylo upozorněno na problematické okruhy při realizaci ohledání, které byly dané převážně technologickými možnostmi zkoumaných období, kdy se v počátcích užívalo pouze běžně dostupných pomůcek, psalo se v ruce, v lepším případě na stroji, neexistovala výpočetní a digitální technika, usnadňující provádění ohledání a jeho dokumentaci. Autor došel k závěru, že v každém zkoumaném období byly vždy kladeny požadavky na precizní a objektivní ohledání místa činu, ale metodika postupu na místě činu se až na malé detaily nezměnila. Touto prací by chtěl autor také poskytnout určitý metodický návod pro nově sloužící policisty základních článků PČR s apelem, aby vždy prováděli metodické a kvalitní ohledání, které je i v současnosti považováno za jedno z nejdůležitějších a nezastupitelných v trestním řízení a často jediným bohatým pramenem důkazů, neboť jeho provedení a zadokumentování často závisí jen na nich.

SEZNAM POUŽITÝCH ZDROJŮ

Literární zdroje

1. BURŠÍK, Z. *Služba policejní a správní*. Praha: Obchodní tiskárny Merkur, 1923. 483 s.
2. DLOUHÝ, M. *Století četnické kriminalistiky: historie kriminalistiky u četnictva na území České republiky*. Cheb: Svět křídel, 2014. 335 s. ISBN 978-80-87567-42-5.
3. DRAŠTÍK, A. *Trestní řád: komentář*. Praha: Wolters Kluwer, 2017. Komentáře (Wolters Kluwer ČR). 1412 s. ISBN 978-80-7552-600-7.
4. ERHART, J. *Rukověť četnictva: část první: Zákon o četnictvu : Část druhá: Předpisy obou platných trestních řádů : Část třetí: Vysvětlivky ke služební instrukci pro četnictvo*. Praha: Josef Erhart, 1937. 476 s.
5. HLAVÁČEK, J., PROTIVINSKÝ, M., et al. *Praktická kriminalistika*. Praha: Kriminalistický ústav Praha Policie ČR, 2006. 240 s.
6. HORZINKOVÁ, E., ČECHMÁNEK, B. *Zákon o Policii České republiky*. Praha: EUROUNION, s. r. o., 2005. 236 s. ISBN 978-80-7317-041-8.
7. KALLAB, J. *Učebnice trestního řízení: platného v Čechách a v zemi Moravskoslezské*. Vydání první. Brno: nákladem ČS. A. S. právník 1930. 280 s.
8. Kol. pracovníků HSVB - *Kriminalistická příručka: orientační kriminalistické minimum pro pracovníky Veřejné bezpečnosti a Státní bezpečnosti*. Praha: Kriminalistický ústav MV – hlavní správy VB, 1960. 415 s.
9. Kol. pracovníků HSVB - *Kriminalistická příručka: orientační kriminalistické minimum pro příslušníky SNB*. Brno: hlavní správa VB - Kriminalistický ústav VB 1967. 527 s.
10. Kol. pracovníků FSVB - *Metodická příručka po příslušníky Sboru národní bezpečnosti*. Praha: Naše vojsko, 1979. 188 s.
11. KOŠTÁK, R. *Učebnice pátrací taktiky*. Praha: Státní tiskárny v Praze, 1935. 246 s.
12. LEBEDA, J. *Učebnice kriminalistiky: O zločinu a jeho potírání, daktyloskopii a jiných zjišťovacích metodách, soudním lékařství, všeobecné kriminální ústředně a o vězeňství*. Druhé doplněné vydání. V Praze: Jan Odvárka, 1936. 311 s. Sborník stráže bezpečnosti. Řada A.

13. MACEK, P., UHLÍŘ, L. *Dějiny policie a četnictva II*. Praha: Police History, 1999. 230 s. ISBN 80-902670-0-9.
14. MACEK, P., UHLÍŘ, L. *Dějiny policie a četnictva IV*. Praha: Police history, 2011. 291 s. ISBN 978-80-86477-55-8.
15. NĚMEC, B. a kol. Učebnice kriminalistiky První díl – svazek 2 Kriminalistická technika. Praha: Kriminalistický ústav MV-hlavní správy VB 1959. 1117 s.
16. POVONDRA, J.; PINKAS, O. *Pokyny pro službu pátrací a daktyloskopickou bezpečnostních orgánů*. Kroměříž: J. Gusek, 1923. 120 s.
17. STRAUS, J. *Kriminalistická taktika*. 2., rozš. vyd. Plzeň: Vydavatelství a nakladatelství Aleš Čeněk, 2008. 291 s. ISBN 978-80-7380-095-6.
18. STRAUS, J. *Kriminalistická technika*. 3., rozš. vyd. Plzeň: Vydavatelství a nakladatelství Aleš Čeněk, 2012. 446 s. ISBN 978-80-7380-409-1.
19. ŠTEINBACH, Miroslav. *Čtvrtstoletí Policie České republiky: 25 let Policie České republiky 1991-2016*. Praha: Policejní prezidium České republiky, 2016. 127 s. ISBN 978-80-260-9597-2.
20. VAJA, J. *Vyšetřování zločinů proti životu a majetku praktická příručka pro bezpečnostní orgány*. Náchod: Václav Rydlo, 1937. 162 s.

Legislativní dokumenty

1. ČESKO. Vyhláška ministerstva spravedlnosti č. 1 ze dne 31. prosince 1952 o úplném znění trestního řádu. In: ASPI [právní informační systém]. Praha: WoltersKluwer ČR [vid. 2018-10-06].
2. ČESKO. Zákon č. 64 ze dne 19. prosince 1956 o trestním řízení soudním. In: ASPI [právní informační systém]. Praha: WoltersKluwer ČR [vid. 2018-10-06].
3. ČESKO. Zákon č. 119 ze dne 23. května 1873 nový řád soudu trestního. In: ASPI [právní informační systém]. Praha: WoltersKluwer ČR [vid. 2018-10-06].
4. FEDERÁLNÍ MINISTERSTVO VNITRA. *Instrukce ke kriminalisticko-technické činnosti Sboru národní bezpečnosti (SNB-krim-I-1)*. Č.j.:VB/f-39/KÚ-79, Praha 1979.
5. SBÍRKA INTERNÍCH AKTŮ ŘÍZENÍ POLICEJNÍHO PREZIDIA ČESKÉ REPUBLIKY. *Závazný pokyn policejního prezidenta č. 100/2001, ke kriminalistickotechnické činnosti Policie České republiky ze dne 7. prosince 2001*.

SEZNAM ZKRATEK

ČSR – Československá republika

KÚ – Kriminalistický ústav

LS PČR – Letecká služba Policie České republiky

OČTŘ – orgány činné v trestním řízení

OKTE – odbor kriminalistické techniky a expertíz

PBM – pomocný bod měření

PČR – Policie České republiky

SKPV – služba kriminální policie a vyšetřování

SNB – Sbor národní bezpečnosti

SSSR – Svaz sovětských socialistických republik

VB – Veřejná bezpečnost

VBM – výchozí bod měření

PŘÍLOHY

- I Vzor zprávy četnické stanice o zatčení pachatele vraždy (část 1.)
- II Vzor zprávy četnické stanice o zatčení pachatele vraždy (část 2.)
- III Vzor zprávy četnické stanice o zatčení pachatele vraždy (část 3.)
- IV Vzor náčrtku místa činu zpracovaný četnickou stanicí
- V Fotografická dokumentace požáru cukrovaru
- VI Vzor protokolu o ohledání místa vloupání (část 1.)
- VII Vzor protokolu o ohledání místa vloupání (část 2.)
- VIII Protokol o ohledání místa činu pokusu o vloupání (část 1.)
- IX Protokol o ohledání místa činu pokusu o vloupání (část 2.)
- X Náčrtek k ohledání místa činu pokusu o vloupání

2. Příklad zprávy o zatčení pachatele vraždy.

Četnická stanice v H. okres. J.

Čís. zatč.

Věc: H. A. z B. - loupežná vražda.

Fotografován: ano.

Daktyloskopován: ano.

Zpráva o zatčení.

A. Osobní data:

B. Skutková podstata:

I.

V osobních datech jmenovaný dělník (t. č. bez zaměstnání) A. H. z B. čp. 217 s. o. N. je důvodně podezřelý, že zavraždil dne 1. července 1936 ve 3 hod. 30 min. v lese H., v katastru obce B. s. o. N. svobodného 49letého L. K. dělníka z K. čp. 176 s. o. N. Vraždu spáchal řemenem, který otočil L. K. kolem krku, volný konec provlékl přezkou, řemen namotal na levou ruku, utáhl smyčku a pravou rukou tlačil napadenému hlavu k zemi.

Svůj čin provedl po zralém uvážení, náležité rozvaze a přípravě. Spáchal jej ze ziskuchtivosti, neboť uloupil zavražděnému 50 Kč, které mu odejmul po zavraždění z pravé náprsní kapsy kabátu.

K činu byl částečně sveden pohlavní úchylností zavražděného.

Mrtvolu zavražděného L. K. našel štražm. J. B. při služební obchůzce v lese u H. L. K. ležel na pokraji lesa (místo označené v náčrtku červeným křížkem). V blízkosti mrtvoly nebyl nikdo spatřen. Zavražděný ležel na zádech obličejem vzhůru, pravou ruku měl nataženou od těla vodorovně, levou ruku měl položenou v krajině žaludeční. Obličej měl přikryt do poloviny placatou čepicí, barvy světle šedé, čepice byla obrácena štítkem nazad. Poloha mrtvoly činila dojem spícího muže. Byla oděna v starší zelený kabát, tmavošedou vestu, tmavé proužkované kal-

Zdroj: VAJA, J. *Vyšetřování zločinů proti životu a majetku praktická příručka pro bezpečnostní orgány*. Náchod: Václav Rydlo, 1937, str. 46.

hoty, bílou zefírovou košili, bílé plátěné spodky, tmavošedé ponožky a byla obuta v starší černé šněrovací botky. Kabát byl zapnut na vrchním knoflíku, kalhoty byly upevněny na těle řemenem a byly rozepjaté.

Po odkrytí čepice bylo zjištěno, že nos mrtvoly je nápadně nahnut na pravou stranu, kolem nosních dírek bylo viděti stopy zaschlé krve. Na pravé straně krku byly znatelné dvě krevní podlitiny as 12 cm dlouhé, souběžně od sebe 3 cm vzdálené.

Z těchto znaků bylo možno usouditi, že muž byl násilně uškrcen.

Štrážm. J. B. vyrozuměl ihned svého velitele stanice K. E. v B., který se přesvědčil na místě činu o spáchané vraždě.

K ohledání mrtvoly byl přivolán dbvodní lékař MUDr. K. K. z B., týž se omezil pouze na zevní ohledání mrtvoly, zjištění nastalé smrti, kterou konstatoval jako smrt násilnou. Zároveň byl vyrozuměn okr. četn. vel. a vel. odd. v N., četn. pátr. stan. v K., okresní soud v N. a všechny četnické stanice v širším okruhu místa činu. Na pátrání zúčastnění četníci jsou uvedeni v odstavci A, zprávy o zatčení. Pátrání se zúčastnil i příslušníci měst. policie v H. pol. insp. J. K. a pol. strážník V. J.

Místo nálezu mrtvoly bylo přítomnými četníky uzavřeno. Na místě činu a v okolí bylo započato se zjišťováním stop trestného činu. Mrtvola měla v levé kapse kabátu kapesník bílé barvy s modrými okrajovými proužky, v pravé náprsní kapse kabátu otevřenou černou koženou peněženku s jednou 20ti hal. mincí.

Soudní komise z N., okresní soudce M. S. JUDr. M. R. a státní obvodní lékař MUDr. J. D. z N., dostavila se na místo činu dne 1. 7. 1936 v 17 hod. a zjistila okolnosti již uvedené.

Totožnost mrtvoly byla určitě zjištěna.

Jde o L. K., nar. dne 1. 12. 1886 v K., tam příslušného a bydlícího pod čp. 176. Zavražděný byl naposledy viděn šoférem A. M. z H. dne 1. 7. 1936 ve 2 hod. před hostincem v obci R., kde se odbývala pouťová taneční zábava. Byl ve společnosti mladíka, který byl vysoké postavy, bez klobouku, světle kaštanových vlasů, oblek měl barvy tmavomodré a na nohou žluté šněrovací polobotky. Místo nálezu mrtvoly je místem činu. Smrkový les as 50ti letý, stromy do výše 10 m jsou holé, Zem pokryta starým jehličím, na místě činu nebyly nalezeny znatelné stopy po zápasu. V čase spáchané vraždy byla ranní rosa, jinak bylo počasí suché. Zavražděný byl pohlavně úchylný, jak provedeným pátráním bylo zjištěno, vyhledával nenápadně pohlavní styky s mladíky. Hospodářská škoda činem A. H. způsobená nebyla doposud zjištěna. Event. nároky oznámí pozůstalí L. K. dodatečně soudu.

Zdroj: VAJA, J. *Vyšetřování zločinů proti životu a majetku praktická příručka pro bezpečnostní orgány*. Náchod: Václav Rydlo, 1937, str. 47.

Z vyšetřeného stavu věci vyplývá, že A. H. uškrtil L. K. po zralém uvážení a ve stavu úplně přičetném. Využil pohlavní zvrácenosti a zaslepenosti L. K. a jednal proti němu v úmyslu nepřátelském, aby se zmocnil jeho peněz takovým způsobem, že z toho nastala smrt L. K.

II.

Na místo činu byl zavolán bratr zavražděného J. K., klempíř z K. čp. 176, který po shlednutí mrtvoly ihned prohlásil, že v mrtvém muži poznává svého bratra L. K.

I sestra L. K. — F. K., která se dostavila na místo činu z vlastního popudu, zjistila v zavražděném muži svého bratra L. K.

Místo činu bylo fotografováno, byl vyhotoven náčrtek, načež byla odvezena mrtvola do márnice v H.

J. K. vypovídá svědecky toto: Můj bratr L. K. bydlel se mnou ve společné domácnosti, Domek čp. 176 v K., který obýváme, jest majetkem zavražděného. Zavražděný měl u sebe částku asi 80 Kč, t. j. týdenní mzdu. Byl zaměstnán v textilní továrně fy. S. M. v K. V sobotu dne 30. 6. 1936 obdržel týdenní mzdu v částce 80 Kč z které nic nevydal, ježto byl velmi spořivý. Kdy obydli opustil není mi známo a o příčině jeho smrti nic bližšího nevím. —

V poslední době jsem se dověděl, že můj bratr je pohlavně úchylný a rád vyhledával společnost mladých mužů.

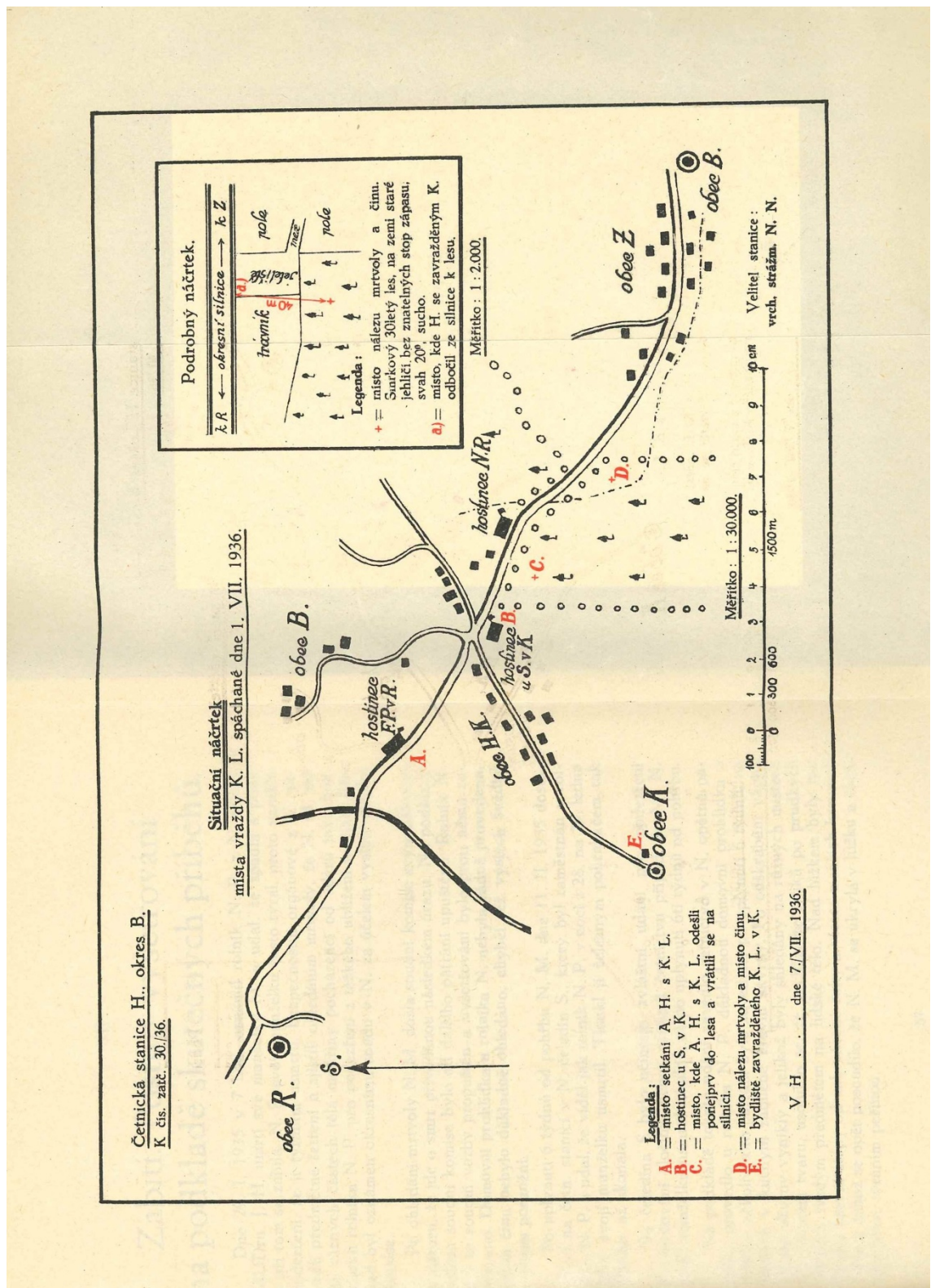
F. K., sestra zavražděného, udává toto: Můj bratr L. K. odešel z domu dne 30. 6. 1936 po 21. hod. Řekl, že jde do R., aby se podíval na pouťovou taneční zábavu. Při odchodu měl u sebe 80 Kč. Jak přišel o život, o tom nic bližšího nevím.

L. N., horník z R. čp. 159 vypovídá svědecky toto: Dne 1. 7. 1936 o 1. hod. šel jsem kolem hostince F. P. v R. Před hostincem jsem zpozoroval L. K. Tázel jsem se ho, zda nebude mítí strach, když půjde sám domů. Odpověděl mi, že se nebojí a zůstal před hostincem. Co se s ním později dělo, není mi známo.

J. K., dělník z R. čp. 514 udává: Dne 1./7. 1936 před 2. hodinou šel jsem kolem hostince F. P. v R. Před hostincem jsem viděl L. K., jehož osobně znám. Zpozoroval jsem tam též osobní auto a jeden mně neznámý muž, který šel s dívkou, oslovil šoféra auta jménem M. Nevím nic bližšího, jakým způsobem přišel L. K. o život.

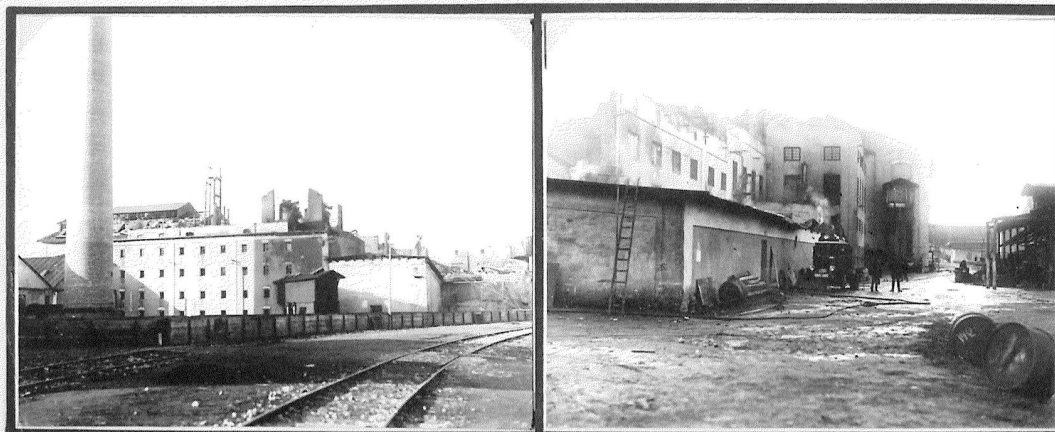
A. M. z H. čp. 137, s. o. N. vypovídá svědecky toto: Dne 30./6. 1936 byl jsem objednan jistým M. z R. k jízdě do T. Do R. jsem přijel dne 30./6. 1936 ve 24 hod. Zastavil jsem se před hostincem F. P. v R. Dne 1./7. 1936 o 1.30 hod. žádal mne nějaký mladík, který byl vysoké postavy, bez klobouku, vlasů světle-

Zdroj: VAJA, J. *Vyšetřování zločinů proti životu a majetku praktická příručka pro bezpečnostní orgány*. Náchod: Václav Rydlo, 1937, str. 48.



Zdroj: VAJA, J. *Vyšetřování zločinů proti životu a majetku praktická příručka pro bezpečnostní orgány*. Náchod: Václav Rydlo, 1937, str. 55-56.

Podle rukopisného akce společnosti Karla Šumma v Borsu.
 níže je obrázek společnosti, který vyfotil dne 10. prosince 1929 s 14 hod.



Obrázek 1: Domovní dílna ve které se nachází, nachází se zde strojírna, skladovací nádraží a dílna ve které bylo 11.42 kg molybdeny. Tyto dílny byly rozděleny úplně zničeny a v nich se nacházely stroje a rukovatelův stroj byl rozdělen poškozeny. Škola po rozdělení zůstala v ní na 5 milionů Kč a je to bylo pojištěním na 25 milionů Kč.
 Obrázek 2: Strojovna a skladovací dílny byly nikolety s ní v plomenech, nežli mohly být. In úplně zničeny jako rozložení ke kolozemi s ní byli rozděleny s ní, před ní a rukovatel.

Zdroj: DLOUHÝ, M. *Století četnické kriminalistiky: historie kriminalistiky u četnictva na území České republiky*. Cheb: Svět křídel, 2014, str. 234.

..... Datum a místo

označení útvaru VB

Č. j.:

Přílohy:

**PROTOKOL
O OHLEDÁNÍ MÍSTA VLOUPÁNÍ**

do

I.
Všeobecné údaje

Ohledání místa provedli

(hodnost jméno a příjmení, funkce)

.....

K ohledání byli přibráni

(svědci, poškozený, popř. zástupce poškozeného podniku, úřadu)

.....

Ohledání bylo provedeno na základě

.....

Povětrnostní a místní podmínky ohledání

.....

S ohledáním započato..... (den a hodina)

a skončeno.....(den a hodina).....

II.
Popis místa činu

a) při orientační prohlídce – popis a umístění objektu zvenčí i uvnitř,
možná cesta příchodu a odchodu pachatele atd.,

b) při podrobné prohlídce – popis a zajištění v úvahu přicházejících stop a věcných důkazů,
stupeň poškození objektu apod.

Zdroj: NĚMEC, B. a kol. Učebnice kriminalistiky První díl – svazek 2 Kriminalistická technika. Praha: Kriminalistický ústav MV-hlavní správy VB 1959, str. 1016.

III.
Provedená opatření

Údaje o tom,

- zda byly pořízeny povšechné i detailní fotografie, orientační a detailní plán místa;
- zda byl použit služební pes (odkaz na protokol o použití služebního psa);
- jaké stopy a věcné důkazy byly zajištěny, kam a za jakým účelem zaslány;
- zda se navrhuje provedení inventury, revise apod.;
- prohlášení poškozeného k popisu odcizených věcí (odkaz na přílohu č.).

.....
vyšetřovatel

.....
náčelník součásti

Příbrání svědci:

.....
poškozený – zástupce poškozeného podniku, úřadu

Ostatní osoby, které se zúčastnily ohledání:

Zdroj: NĚMEC, B. a kol. Učebnice kriminalistiky První díl – svazek 2 Kriminalistická technika. Praha: Kriminalistický ústav MV-hlavní správy VB 1959, str. 1017.

POLICIE ČESKÉ REPUBLIKY
Krajské ředitelství policie kraje
Územní odbor
Obvodní oddělení

Č. j. KRP.-11111-11/TČ-2020-111111

Kamenný Újezd 30. listopadu 2020
Počet stran: 2

Protokol o ohledání místa činu
(§ 113 trestního řádu)

I.

Ohledání provedli:

nprap. J.... L..., vrchní inspektor

nprap. F.... L..., kriminalistický technik

Ohledání přítomni:

J.... H..., nar. 01.01.1900

Důvod ohledání:

NP POKUS VLOUPÁNÍ S.....

Začátek ohledání:

30.11.2020 v 13:12 hod.

Místo ohledání:

S....., pozemek s domy čp. 265 a čp. 426, okres R....., kraj P.....

Podmínky ohledání:

denní světlo, skoro jasno, venkovní teplota 1°C

Způsob ohledání:

kombinovaný

II.

Místem ohledání je společný pozemek rodinných domů čp. 265 a čp. 426 v obci S....., okres R..... Pozemek je kolem dokola oplocen pletivem o výšce 120 cm. Vstup k jednotlivým vstupním dveřím čp. 265 a čp. 426 je tvořen dvěma jednokřídlými brankami, otevíranými směrem dovnitř. Tyto branky a jejich zámky nejsou v době ohledání poškozené. V levé části pozemku se nacházejí ještě dvoukřídlá vrata, která vedou k samostatně stojícímu zděnému objektu, ve kterém je umístěna garáž a dvě kůlny. Garážová vrata ani jejich zámek nejsou v době ohledání nijak poškozené a troje dveře včetně zámků tohoto zděného objektu nejsou taktéž v době ohledání poškozené.

Proti samostatně stojícímu zděnému objektu stojí dvojdům s čp. 265 a čp. 426. Tento dvojdům má samostatné vchody z přední části od pozemní komunikace. Ze zadní levé části domu je samostatný vchod do patra domu čp. 265, jehož dveře a zámek dveří jsou v době ohledání nepoškozené. Před těmito dveřmi se ve vzdálenosti 2,5 m od jejich paty v travnatém namrzlém porostu nachází pohozená latexová rukavice bílé barvy, která je zajištěna jako **stopa č. 1 - biologická**. Za domem čp. 265 se nachází samostatně stojící zděný objekt, ve kterém je zleva umístěn dřevník, napravo od něj suché WC a největší pravá část je vyhrazená kůlně na nářadí. Dveře kůlny jsou zajištěné na kovovou petlici. V době ohledání se v petlici nachází visací zámek,

Zdroj: vlastní.

2. strana
protokolu o ohledání místa činu

který má přeštípnuté kovové oko. Tento zámek je zajištěn jako **stopa č. 2 - mechanoskopická**. Uvnitř kůlny se na proti vstupu nachází naskládaný dřevěný materiál a na zdi jsou zavěšeny ruční pily na dřevo. Nalevo za vstupem se nachází kovová kára a plastové a kovové kbelíky. Vlevo vzadu se nachází ještě jedna kovová kára a další dřevěný materiál. Vpravo od vstupu se nachází stůlek s naskládanými plastovými přepravkami, dřevěné kozy, menší pracovní ponk se svěrákem. Dále se zde nachází regál a různé ruční pracovní nářadí a plechová vana. Naproti vstupu do kůlny je u domu čp. 265 volně přístupný dřevník, který má v době ohledání odsunutou krycí desku vchodu, která je napravo. V dřevníku se nachází kovový sud a dřevo. Nalevo v travnatém porostu před dřevníkem se nachází keramický truhlík bílé barvy.

V zadní části domu čp. 426 za verandou se nachází v travnatém porostu věci z kůlny, která je za domem čp. 265. Část těchto věcí je v plastové černé přepravce shodného typu jako v kůlně. V této plastové přepravce se nachází vrtačka zn. Narex, modré barvy, typ EV 513 D, modrá petrolejová lampa, červená ruční pila na dřevo, visací zámek, dřevěný kolík na výsadbu, nůžky na živý plot, měděná cívka, nůž s dřevěnou rukojetí, menší petrolejová lampa stříbrné barvy, černá pracovní bunda, malá černá koženková taška, dva páry pracovních rukavic, krabička s hmoždinkami a vrtáky, dvě dřevěné louče s olejovou lampou, plátěná taška světlé barvy. Za rohem se nachází o zeď domu opřený krumpáč s dřevěnou násadou, velká sekera s dřevěnou násadou, velké nůžky na živý plot, vysoké nůžky na větve stromů, kovové hůlky v obalu od stanu.

Vstup do domu čp. 265 je řešen verandou se stoupajícím přímým schodištěm. Na předposledním schodu odspodu se nachází jednorázová papírová rouška černé barvy, která je zajištěna jako **stopa č. 3 - biologická**. Levá část schodiště je prosklená, kdy spodní skleněná výplň, která je nejbližší vchodu je rozbitá a střepey z této výplně jsou na druhé straně na betonovém soklu. Rozbitá skleněná výplň je o rozměru 75 cm x 50 cm a tloušťka skla je 3 mm. Vstupní dveře jsou dřevěné o rozměru 220 cm x 90 cm a jsou poškozené v oblasti zámku, kdy na dřevěné zárubni jsou celkem čtyři otlaky od nástroje o velikosti hlavy 23 mm zužující se do 12 mm a dále se zde nachází dva stejné vrypy, které jsou od sebe vzdáleny 20 mm. Vložka zámku dveří není poškozená. Poškozená je závora zámku, která je vyhnutá. Dveře jsou v době ohledání uzamčené a vstup do prostoru domu je tak zajištěný.

Vstup do domu čp. 426 je řešen stejnou verandou se stoupajícími přímými schody. Vstup do domu je tvořen dvoukřídlými dřevěnými dveřmi bílé barvy o rozměru 220 cm x 100 cm, jejichž zámek je v době ohledání uzamčený a nepoškozený a vstup do prostoru je tak zabezpečený. Dveře mají poškozenou dřevěnou přírubovou lištu, která je v úrovni kliky nalomená a odštípnutá.

III.

Na místě činu bylo policistou PČR OO, nrap. J.... L.... a kriminalistickým technikem, nrap. F.... L.... provedeno ohledání místa činu a jeho fotografování, kdy na místě byly zajištěny kriminalistické **stopy č. 1 a 3 biologické** a **stopa č. 2 - mechanoskopická**, kdy kriminalistické stopy si na místě převzal kriminalistický technik. Služební psůd nebyl na místo vyžádán pro neúčelnost - nevhodné klimatické podmínky a časová prodleva.

Ohledání místa činu bylo ukončeno dne **30.11.2020 v 14:15** hodin.

Ohledání přítomni:

J.... H....
nebyl přítomen sepisování protokolu

Ohledání provedli:

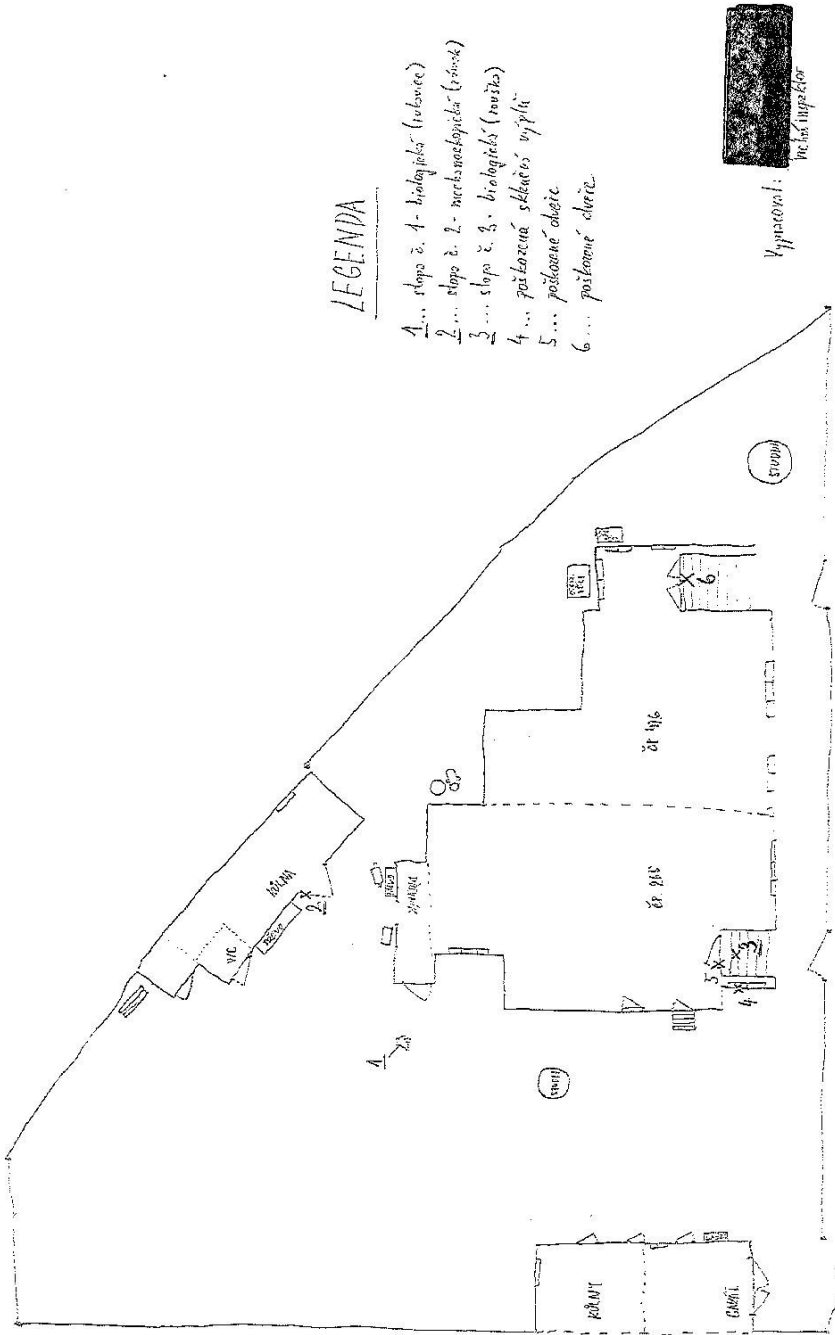
nrap. J.... L....., vrchní inspektor
nrap. F.... L....., kriminalistický technik

Zdroj: vlastní.

KRI-800-
/17-800-
30.11.2020

ANOTACE

k přípravě pokusů vstřípní v obci S. čp. 265, 426



LEGENDA

- 1... sloupy ž. 1 - biologická (vstřípní)
- 2... sloupy ž. 2 - mikrometeorologická (vstřípní)
- 3... sloupy ž. 3 - biologická (rovňák)
- 4... postavená skleněná výplň
- 5... postavená okna
- 6... postavená okna

Výhledy:
neúspěšný

úspěšný

Zdroj: vlastní.