

**VYSOKÁ ŠKOLA EVROPSKÝCH A REGIONÁLNÍCH
STUDIÍ, Z. Ú., ČESKÉ BUDĚJOVICE**

BAKALÁŘSKÁ PRÁCE

**POSTAVENÍ OBECNÍ POLICIE V SYSTÉMU
KRIZOVÉHO ŘÍZENÍ**

Autor práce: David Vostřez, DiS.

Studijní program: Bezpečnostně právní činnost

Forma studia: Kombinovaná

Vedoucí práce: Ing. Lenka Michalcová, Ph.D.

Katedra: Katedra právních a bezpečnostních studií

2021

VYSOKÁ ŠKOLA EVROPSKÝCH A REGIONÁLNÍCH STUDIÍ, z. ú.
Žižkova tř. 6, 370 01, České Budějovice

ZADÁNÍ BAKALÁŘSKÉ PRÁCE

Jméno a příjmení studenta: David Vostřez

Studijní program: Bezpečnostně právní činnost

Forma studia: Kombinovaná

Místo studia: Příbram

Název bakalářské práce: Postavení obecní policie v systému krizového řízení.


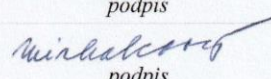
Název bakalářské práce v anglickém jazyce: The role of Municipal Police in the crisis management system.

Katedra: Katedra právních oborů a bezpečnostních studií

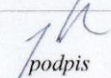
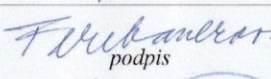
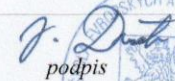
Vedoucí bakalářské práce (jméno a příjmení, titul): Ing. Lenka Michalcová, Ph.D.,
+420 728 355 521, BrehovskaLenka@seznam.cz

Datum zadání bakalářské práce (měsíc, rok): říjen, 2020

Cíl bakalářské práce: Náhled do činnosti obecní policie v České republice a význam Městské policie hl. m. Prahy v rámci krizových situací. Potvrzení nebo vyvrácení hypotézy o tom, jestli je Městská policie hl. m. Prahy pravým pomocným nástrojem při řešení katastrof většího rozsahu a analýza využitelnosti strážníků při konkrétních událostech.

Student: David Vostřez, DiS.	29. 10. 2020 datum	 podpis
Vedoucí práce: Ing. Lenka Michalcová, Ph. D.	15. 11. 2020 datum	 podpis

Schvalují zadání bakalářské práce:

Vedoucí katedry: doc. JUDr. Roman Svatoš, Ph.D.	29. 11. 20 datum	 podpis
Prorektorka pro studium a vnitřní záležitosti: RNDr. Růžena Ferebauerová	1. 12. 20 datum	 podpis
Pověřený rektor: doc. Ing. Jiří Dušek, Ph.D.	1. 12. 20 datum	 podpis



Prohlašuji, že jsem bakalářskou práci vypracoval(a) samostatně, na základě vlastních zjištění a s použitím odborné literatury a materiálů uvedených v seznamu použitých zdrojů.

Prohlašuji, že v souladu s § 47b zákona č. 111/1998 Sb. v platném znění souhlasím se zveřejněním své bakalářské práce v elektronické podobě ve veřejně přístupné části infodisku VŠERS, a to se zachováním mého autorského práva k odevzdanému textu této kvalifikační práce. Souhlasím dále s tím, aby toutéž cestou byly v souladu s uvedeným ustanovením zákona č. 111/1998 Sb. zveřejněny posudky vedoucí(ho) a oponentů práce i záznam o průběhu a výsledku obhajoby kvalifikační práce. Rovněž souhlasím s porovnáním textu mé kvalifikační práce systémem na odhalování plagiátů.

.....

Děkuji vedoucí bakalářské práce Ing. Lence Michalcové, Ph.D., za cenné rady, připomínky a metodické vedení práce. Dále všem spolupracujícím odborníkům z oboru, kteří s ochotou odpovídali na mé všetečné dotazy a staly se tak zdrojem velmi cenných podkladů bez, kterých bych nemohl zpracovat tuto bakalářskou práci.

ABSTRAKT

VOSTŘEZ, D. Postavení obecní policie v systému krizového řízení: bakalářská práce. České Budějovice: Vysoká škola evropských a regionálních studií, 2021. 70 stran. Vedoucí práce: Ing. Lenka Michalcová, Ph.D.

Klíčová slova: Krizové řízení, krizová událost, krizový stav, mimořádná událost, samospráva, Obecní policie, Městská policie hlavního města Prahy, strážník, integrovaný záchranný systém, hasičský záchranný sbor, zdravotnická záchranná služba

Primárním cílem bakalářské práce bude zmapování podílu obecních policií v České republice, zejména pak Městské policie hlavního města Prahy při řešení mimořádných událostí většího rozsahu. Práce má teoreticko–analytický charakter, kde bude využito praktických zkušeností, zvláště těch na centrálním operačním středisku Městské policie hlavního města Prahy, kde je autor zařazen do funkce vedoucího směny.

V teoretické části je definována činnost obecních policií v České republice s ohledem na historickou i současnou působnost, expertní terminologie týkající se krizového řízení, rozdělení složek integrovaného záchranného systému (dále jen IZS).

V praktické části dojde k hlubšímu rozboru postavení Městské policie hlavního města Prahy v systému krizového řízení, její spolupráce s integrovaným záchranným systémem a její praktické využití. K potvrzení nebo vyvrácení úvodní hypotézy byl proveden výzkum formou interview s profesionály v oblasti krizového řízení.

Ke zpracování této práce bylo využito literárních zdrojů, platných právních norem, internetových zdrojů souvisejících s danou problematikou a interních statistik činností Městské policie hlavního města Prahy.

ABSTRACT

VOSTŘEZ, D. Position of the municipal police in the crisis management system: bachelor's thesis. České Budějovice: The College of European and Regional Studies, 2021. 70 pages. Head of the thesis: Lenka Michalcová, MSc, Ph.D.

Keywords: Crisis management, crisis situation, emergency, exceptional event, self-government, municipal police, Municipal Police of the Capital City of Prague, police officer, integrated rescue system, fire brigade, emergency medical services

The primary aim of the bachelor's thesis will be to map the participation of municipal police in dealing with larger-scale emergencies across the Czech Republic, in particular the Municipal Police of the Capital City of Prague. The thesis has a theoretical-analytical disposition, where mainly practical experience of the central operational hub of the Municipal Police of the Capital City of Prague will be used and where the author is assigned to the position of shift manager.

In the theoretical part, the activities of municipal police in the Czech Republic are defined with regard to historical and current scope, then expert terminology related to crisis management is outlined together with a division of components of the integrated rescue system (hereinafter referred to as IZS).

The practical part contains a deeper analysis of the position of the Municipal Police of the Capital City of Prague in the crisis management system, its cooperation with the integrated rescue system and its practical use. To confirm or refute the initial hypothesis, research was executed in the form of interviews with crisis management professionals.

Literary resources, valid legal standards, issue related internet resources and internal activity values of the Municipal Police of the Capital City of Prague were used to carry out this thesis.

Obsah

Úvod.....	10
1 Cíl a metodika bakalářské práce	11
2 Integrovaný záchranný systém.....	12
2.1 Složky IZS	13
2.1.1 Základní složky IZS	13
2.1.2 Ostatní složky IZS.....	14
2.2 Stupně poplachů integrovaného záchranného systému	15
2.3 Úloha a místo IZS v systému ochrany obyvatelstva	17
2.4 Telefonní centra tísňového volání	18
3 Obecní policie v České republice.....	18
3.1 Historie obecní policie.....	18
3.2 První republika	19
3.3 Protektorát Čech a Morava.....	20
3.4 Od komunismu k demokracii	21
4 Základní pojmy obecní policie.....	22
4.1 Obec.....	22
4.2 Obecní policie a její základní postavení.....	23
4.3 Zřizování obecní policie	24
4.4 Místní působnost	24
4.5 Věcná působnost.....	25
4.6 Strážník obecní policie	26
5 Městská policie hlavního města Prahy.....	28
5.1 Centrální operační středisko Městské policie hl. m. Prahy	29
5.2 Hlídkový útvar „Metro“	30
5.3 Útvar psovodů	31
5.4 Poříční útvar „Rákos“.....	34
5.5 Útvar prevence	34

6	Krizové řízení.....	36
6.1	Krizové plánování	36
6.2	Krizové řízení hl. m. Prahy	39
6.2.1	Postavení obecní policie v krizovém zákoně	39
6.2.2	Krizový štáb hl. m. Prahy.....	40
6.2.3	Záchranný bezpečnostní systém.....	41
6.3	Zóny havarijního plánování v hl. m. Praze	42
6.4	Koordinační dohody a veřejnoprávní smlouva pro krizový stav	43
6.5	Katalog typových činností složek IZS.....	44
6.5.1	Typová činnost 06/IZS.....	45
6.5.2	Typová činnost 13/IZS.....	45
6.5.3	Činnosti složek IZS při řešení zásahu	46
7	Krizové situace řešené IZS ve spolupráci s MP.....	48
7.1	Povodně 2013	48
7.2	Pandemie Covid 19 v souvislosti s Městskou policií hl. m. Prahy	49
8	Kvalitativní rozhovory – výzkum	53
8.1	Velitel policie	53
8.1.1	Shrnutí a výsledek rozhovoru.....	56
8.2	Vedoucí útvaru psvodů.....	57
8.2.1	Shrnutí a výsledek rozhovoru.....	59
8.3	Náměstek pro výkon služby MP	60
8.3.1	Shrnutí a výsledek rozhovoru.....	63
8.4	Velitel jednotky HZS, správa železnic	63
8.4.1	Shrnutí a výsledek rozhovoru.....	66
8.5	Projektový bezpečnostní manažer, odbor bezpečnosti MHMP.....	66
8.5.1	Shrnutí a výsledek rozhovoru.....	68
8.6	Inspektor provozu ZZS.....	69
8.6.1	Shrnutí a výsledek rozhovoru.....	72

8.7	Vedoucí poříčního útvaru Rákos MP	72
8.7.1	Shrnutí a výsledek rozhovoru.....	75
8.8	Vedoucí útvaru Metro MP.....	75
8.8.1	Shrnutí a výsledek rozhovoru.....	77
8.9	Vedoucí centrálního operačního střediska MP	77
8.9.1	Shrnutí a výsledek rozhovoru.....	80
8.10	SWOT analýza výzkumu	81
8.10.1	Silné stránky.....	82
8.10.2	Příležitosti	83
8.10.3	Slabé stránky	84
8.10.4	Hrozby.....	85
8.10.5	Celkové hodnocení SWOT	85
	Závěr	86
	Seznam použitých zdrojů	88
	Seznam zkratk	92
	Seznam tabulek a grafů a obrázků	93
	Přílohy.....	94

Úvod

Na pomyslný vrchol žebříčku hodnot v demokratickém státním zřízení patří neodmyslitelně „Bezpečnost“. Staví na ní právní systémy, politické směry, státní správa a dožadují se jí i obyčejní občané. Česká republika si v tomto směru vede velmi dobře a každý rok obsazuje ty nejvyšší světové příčky. Přestože název této bakalářské práce nemá v sobě pojem „Bezpečnost“, bude velmi často skloňován a to s ohledem na jednu ze složek, která svojí činností přispívá k ochraně obyvatel měst a obcí a cílí na jejich bezpečnostní potřeby.

Bezpečnost České republiky upravují základní právní předpisy, jakými jsou, ústavní pořádek, zákony, vyhlášky nebo dokumenty nelegislativního charakteru, včetně krizových plánů. Krizové plány jsou hierarchicky uváděné na posledním místě, ale svým významem pro připravenost záchranných systémů a obyvatel velmi důležité. Strategicky připravují zúčastněné instituce na mimořádné události, zabraňují dalším případným škodám a řeší škody.

V zákoně č. 239/2000 Sb., o integrovaném záchranném systému jsou vymezeny pojmy základních a ostatních složek integrovaného systému. Obecní policie ač není výslovně uvedena jako jakákoliv složka, se nepřímým způsobem na záchranném systému podílí, jako orgán obce, který poskytuje plánovanou pomoc na vyžádání.

U Městské policie hl. m. Prahy jsem zařazen jako strážník již čtrnáct let. Během této kariéry jsem si prošel většinu činností, které strážník ve své činnosti vykonává. Od peších hlídek, po nasazování technických prostředků k zabránění odjezdu vozidel, po práci dozorčího na obvodním ředitelství Prahy 1. V posledních devíti letech, kdy jsem zařazen jako dozorčí centrálního operačního střediska, denně komunikuji se zástupci složek integrovaného záchranného systému a rád bych svou budoucí kariéru směřoval k tématům krizového řízení. Všechny tyto náznaky vedly k tomu, že zvolit téma bakalářské práce „*Postavení obecní policie v systému krizového řízení*“ nebude těžkou volbou. Primárním cílem této bakalářské práce, bude rozbor úlohy Městské policie hl. m. Prahy jako ne-složky integrovaného záchranného systému, při řešení mimořádných událostí. Její úloha a povinnosti, které vykonává v rámci své působnosti. Pokusím se osvětlit její činnosti, které nejsou veřejně známé, ale jsou někdy nezastupitelné a zvyšují úroveň bezpečnosti v hlavním městě.

1 Cíl a metodika bakalářské práce

Cíle: Základním cílem bakalářské práce je poskytnutí uceleného náhledu v činnosti Městské policie hl. m. Prahy při řešení mimořádných událostí v systému krizového řízení. V teoretické části bude uvedena základní charakteristika pojmu „Obecní policie v České republice“. Její působnost v historickém kontextu a současné legislativní úpravy. Následně bude zmíněno postavení obecní policie ve struktuře integrovaného záchranného systému.

V praktické části bude analyzována činnost Městské policie hl. m. Prahy (dále jen MP), její úloha v součinnosti s ostatními složkami, které se podílí na řešení mimořádných událostí. Bude uvedeno několik krizových situací, na kterých se MP podílela a podrobný popis její činnosti. Závěrem práce bude uveden přepis rozhovorů odborníků jak po teoretické tak především praktické stránce, který by měl dát odpověď na primární otázku, „Je Městská policie hl. m. Prahy nedílnou součástí složek integrovaného záchranného systému nebo je její role zastupitelná?“.

Metodika: Metodou bakalářské práce je především čerpání informací z podkladů odborné literatury, z právních předpisů, vlastních zkušeností autora a výsledek zkoumání, který je veden formou kvalitativního, polostrukturovaného rozhovoru s odborníky dané problematiky. Rozhovory budou vedené v přirozeném prostředí pro dotazovaného respondenta. Otázky byly zvolené, aby cílily na konkrétní oblast, které se respondent věnuje, což podpoří odbornost bakalářské práce.

I. Teoretická část bakalářské práce

2 Integrovaný záchranný systém

Jak název vypovídá, IZS není samostatná organizace, ale systém, který řídí součinnost záchranných a bezpečnostních složek, tak aby byly efektivní jak v činnosti samotné, tak i ve spolupráci s orgány správy a samosprávy. Jednotlivé složky IZS musí být schopny reakce a profesionální spolupráce s ostatními subjekty při řešení mimořádných událostí (dále jen MU), které ohrožují životy, zdraví, majetek občanů, veřejný pořádek, životní prostředí a vnitřní bezpečnost státu. V představě se jedná o pomyslný řetěz, který tvoří jednotlivé dílky, jenž v celku vytvoří pevnou součást bezpečnosti státu.

Právní normou se stal 1. ledna 2001 zákon č. 239/2000 Sb., o integrovaném záchranném systému. *„Tento zákon vymezuje integrovaný záchranný systém, stanoví složky integrovaného záchranného systému a jejich působnost, pokud tak nestanoví zvláštní právní předpis, působnost a pravomoc státních orgánů a orgánů územních samosprávných celků, práva a povinnosti právnických a fyzických osob při přípravě na mimořádné události a při záchranných a likvidačních pracích a při ochraně obyvatelstva před a po dobu vyhlášení stavu nebezpečí, nouzového stavu, stavu ohrožení státu a válečného stavu“.*¹

Další a neméně důležitou právní normou, která řeší problematiku IZS je vyhláška Ministerstva vnitra č. 328/2001 Sb., o některých podrobnostech zabezpečení integrovaného záchranného systému, která řeší především *„zásady koordinace složek integrovaného záchranného systému“.*²

Dále nelze opomenout na tzv. krizové zákony a to konkrétně zákon č. 240/2000 Sb., o krizovém řízení a o změně některých zákonů, který stanoví *„stanoví působnost a pravomoc státních orgánů a orgánů územních samosprávných celků a práva a povinnosti právnických a fyzických osob při přípravě na krizové situace, které nesouvisejí se zajišťováním obrany České republiky před vnějším napadením a při jejich řešení a při*

¹ ČESKO. zák. č. 239/2000 Sb., o integrovaném záchranném systému a o změně některých zákonů § 1, [online]. [cit.2021-02-02]. Dostupné z www: <https://www.zakonyprolidi.cz/cs/2000-239>

² ČESKO. vyhláška MV č. 328/2001 Sb., o některých podrobnostech zabezpečení integrovaného záchranného systému § 1, [online]. [cit.2021-02-21]. Dostupné z www: <https://www.zakonyprolidi.cz/cs/2001-328>

*ochraně kritické infrastruktury a odpovědnost za porušení těchto povinností*³ a zákon č. 241/2000 Sb., o hospodářských opatřeních pro krizové stavy a o změně některých souvisejících zákonů, který upravuje „*přípravu hospodářských opatření pro stav nebezpečí, nouzový stav, stav ohrožení státu a válečný stav a přijetí hospodářských opatření po vyhlášení krizových stavů*“.⁴

*„Z dikce zákona je zřejmé, že IZS se použije v přípravě při vzniku MU a při potřebě provádět současně záchranné a likvidační práce dvěma anebo více složkami IZS“.*⁵

2.1 Složky IZS

*„Integrovaný záchranný systém se použije v přípravě na vznik mimořádné události a při potřebě provádět současně záchranné a likvidační práce dvěma anebo více složkami integrovaného záchranného systému.“*⁶ IZS je tvořen základními a ostatními složky přičemž základní složky jsou v permanentní pohotovosti, přijímají oznámení o mimořádných událostech a jsou schopné okamžitě zasáhnou a situaci řešit.

2.1.1 Základní složky IZS

Policie ČR: je centrálně řízená organizace, která spadá pod gesci ministerstva vnitra a tvoří jí policejní prezidium, krajská ředitelství a územní odbory. Finanční prostředky zabezpečuje v rozsahu rozpočtové kapitoly ministerstva vnitra stát. Příjmy jsou zdrojem státního rozpočtu a podléhají kontrole ministerstva financí. V rámci IZS policie zajišťuje zejména uzávěru prostor, vyšetřování vzniku mimořádné události a objasňování příčin jejího vzniku, reguluje dopravu v okolí mimořádné události, identifikuje zemřelé,

³ ČESKO. zák. č. 240/2000 Sb., o o krizovém řízení a o změně některých zákonů § 1, [online]. [cit.2021-02-02]. Dostupné z www: <https://www.zakonyprolidi.cz/cs/2000-240>

⁴ ČESKO. zák. č. 241/2000 Sb., o hospodářských opatřeních pro krizové stavy a o změně některých souvisejících zákonů § 1, [online]. [cit.2021-02-02]. Dostupné z www: <https://www.zakonyprolidi.cz/cs/2000-241>

⁵ VILÁŠEK, Josef a Jan FUS. *Krizové řízení v ČR na počátku 21. století*. Praha: Karolinum, 2012. ISBN 978-80-246-2170-8, str.110

⁶ ČESKO. zák. č. 239/2000 Sb., o integrovaném záchranném systému a o změně některých zákonů § 3, [online]. [cit.2021-02-02]. Dostupné z www: <https://www.zakonyprolidi.cz/cs/2000-239>

reguluje vstup a výstup v místech události a plní úkoly podle pokynu velitele zásahu složek IZS.

Hasičský záchranný sbor ČR: je hlavní složkou IZS a při mimořádné události kde působí vícero složek je velitelem zásahu příslušník hasičského záchranného systému (dále jen HZS). Operační středisko l. 150 nebo 112 nasazuje a koordinuje síly jednotlivých složek IZS. Hlavní cíle HZS jsou ochrana životů, zdraví, majetku, životního prostředí a provádění záchranných a likvidačních prací.

Poskytovatelé zdravotnické záchranné služby: tvoří 14 územních středisek, které pokrývají území krajů a Prahy. Z tohoto je zřejmé, že zřizovatelem je kraj a hl. m. Praha. Zdravotní záchranná služba (dále jen ZZS) je příspěvkovou organizací a hlavním úkolem je poskytnutí odborné péče pacienta před předáním do nemocničního zařízení a to do 20 minut po oznámení na tísňovou l. 155.

Jednotky požární ochrany zařazené do plošného pokrytí kraje jednotkami požární ochrany: jsou složkami dobrovolných hasičů, které doplňují činnost profesionálních hasičů. Každý z členů musí absolvovat teoretické a praktické cvičení a pravidelně si znalosti doplňovat. Jednotky požární ochrany (dále jen JPO) funguje jako represivní i preventivní nástroj proti požárům, živelným pohromám a jiným mimořádným událostem. Hlavním úkolem je likvidace požáru, oproti HZS nečiní veškeré opatření k likvidaci živelných pohrom a jiných mimořádných událostí. Pouze provádí nezbytné opatření k odstranění hrozby ohrožující život, zdraví a majetek.

2.1.2 Ostatní složky IZS

Vyčleněné síly a prostředky ozbrojených sil: jsou jimi armáda, vojenská kancelář prezidenta republiky a hradní stráž. Největší zastoupení v rámci IZS má armáda. Zbylé složky se nasazují jen ojediněle. Při mimořádné události tyto složky zajišťují především logistiku a dodání potřebné techniky.

Ostatní ozbrojené bezpečnostní sbory: tvoří je mimo PČR a HZS, které jsou základními složkami IZS také, Celní správa ČR, Vězeňská služba ČR, Generální inspekce bezpečnostních sborů, Bezpečnostní informační služba a Úřad pro zahraniční styky a

informace. Tyto složky zejména zajišťují ochranu objektů, státních hranic a zajišťují veřejný pořádek.

Ostatní záchranné sbory: tato skupina zahrnuje Báňskou záchrannou službu, Vodní záchrannou službu Českého červeného kříže, Horská služba Českého červeného kříže a Svaz záchranných brigád kynologů ČR. Jak z názvu organizací vyplývá, tyto složky mají jako hlavní úkol ochranu zdraví, životů a záchranné práce.

Orgány ochrany veřejného zdraví: jedná se o souhrn činností k ochraně zdraví, zdravých životních a pracovních podmínek a zabránění šíření infekčních osob. Správu vykonávají Ministerstvo zdravotnictví, krajské hygienické stanice, Ministerstvo obrany a vnitra, Ministerstvo dopravy a Ministerstvo pro místní rozvoj.

Havarijní, pohotovostní, odborné a jiné služby: v podstatě se jedná o složky komunálních služeb, které vykonávají činnost havarijní, pohotovostní a poskytují odbornou pomoc při řešení havárií v kanalizačních řádech a plynových rozvodech. Zajišťují služby v dopravě, hornictví a telefonické poradenství.

Zařízení civilní ochrany: zajišťují vše kolem evakuace, nouzového přežití, zásobování vodou a podobných činností.

Obecní policie do základních složek IZS patřit nemůže, zejména protože, „*nedokáže zajistit nepřetržitou pohotovost pro příjem ohlášení vzniku mimořádné události, její vyhodnocení a neodkladný zásah v místě mimořádné události. Za tímto účelem rozmísťují své síly a prostředky po celém území ČR*“.⁷ Její úloha se připisuje do ostatních ozbrojených bezpečnostních sborů, přestože zde pojmově není obsažená. Což by však mohlo vést k diskusi, protože ne každá obecní policie a ne každý strážník jsou ozbrojení.

2.2 Stupně poplachů integrovaného záchranného systému

Podrobnosti o stupních poplachu IZS, nalezneme ve vyhlášce ministerstva vnitra č. 328/2001 Sb., o některých podrobnostech zabezpečení IZS. Opodstatnění spočívá v předurčení potřebných sil a prostředků pro záchranné a likvidační práce v souvislosti

⁷ ČESKO. zák. č. 239/2000 Sb., o integrovaném záchranném systému a o změně některých zákonů § 4, [online]. [cit.2021-02-02]. Dostupné z [www: https://www.zakonyprolidi.cz/cs/2000-239](https://www.zakonyprolidi.cz/cs/2000-239)

na rozsahu a druhu mimořádné události a intenzitě koordinace složek při kolektivním zásahu. Potřebný stupeň poplachu vyhláší pro jedno místo zásahu velitel zásahu nebo operační a informační středisko při prvotním povolávání složek na místo zásahu. Operační a informační středisko může vyhlásit stupeň poplachu pro určité území postižené mimořádnou událostí, pokud je na něm více jak jedno místo zásahu.

První stupeň - poplachu je vyhlášen v případě, že mimořádné události ohrožují jednotlivé osoby, jednotlivý objekt nebo jeho část, s výjimkou objektu, kde jsou složité podmínky pro zásah, jednotlivé dopravní prostředky osobní nebo nákladní dopravy nebo území do 500 m²; záchranné a likvidační práce provádí základní složky (dále jen ZLP), které není nutno při společném zásahu nepřetržitě koordinovat.

Druhý stupeň - poplachu je vyhlášen v případě, že MU ohrožuje nejvýše 100 osob, více než jeden objekt se složitými podmínkami pro zásah, jednotlivé prostředky hromadné dopravy osob, cenný chov zvířat nebo plochy území do 10 000 m²; ZLP provádí základní a ostatní složky z kraje, kde MU probíhá; je nutné nepřetržitě koordinovat složky velitelem zásahu při společném zásahu.

Třetí stupeň - poplachu je vyhlášen v případě, že MU ohrožuje více než 100 a nejvýše 1000 osob, část obce nebo areálu podniku, soupravy železniční dopravy, několik chovů hospodářských zvířat, plochy území 1 km², povodí řek, produktovody, dále v případě, že jde o hromadnou havárii v silniční dopravě nebo o havárii v letecké dopravě; ZLP provádí základní a ostatní složky nebo se využívají síly a prostředky z jiných krajů než z toho, který byl postižen MU; je nutné složky při společném zásahu v místě zásahu koordinovat velitelem zásahu za pomoci štábu velitele zásahu a místo zásahu rozdělit na sektory a úseky. Na základě rozhodnutí řídicího důstojníka HZS kraje oznamuje operační a informační středisko (dále jen OPIS) kraje vyhlášení třetího stupně poplachu poplachového plánu kraje hejtmanovi. Na základě žádosti velitele zásahu se oznamuje vyhlášení třetího stupně poplachu poplachového plánu kraje starostovi obce s rozšířenou působností.

Zvláštní stupeň - poplachu je vyhlášen v případě, že MU ohrožuje více než 1000 osob, celá obec nebo plochy území nad 1 km²; ZLP provádí základní a ostatní složky včetně využití sil a prostředků z jiných krajů než z toho, který byl MU postižen, popř. je nutno použít pomoc podle § 22 zákona nebo zahraniční pomoc; je nutné složky při společném zásahu v místě zásahu koordinovat velitelem zásahu za pomoci štábu velitele zásahu a

místo zásahu rozdělit na sektory a úseky; společný zásah složek vyžaduje koordinaci na strategické úrovni. Vyhlášení zvláštního stupně poplachu poplachového plánu kraje oznamuje OPIS kraje hejtmánovi a starostovi obce s rozšířenou působností. Po vyhlášení zvláštního stupně poplachu krajské OPIS povolává a nasazuje síly a prostředky z kraje, koordinuje mezikrajskou pomoc a informuje o vyhlášení zvláštního stupně poplachu generální ředitelství HZS. Obdobným způsobem pomáhá OPIS generálnímu ředitelství HZS postiženému kraji. MU řešena vyhlášením zvláštního stupně poplachu může přerůst ve vyhlášení některého z krizových stavů.⁸

2.3 Úloha a místo IZS v systému ochrany obyvatelstva

Je naprosto zřejmé, že IZS tvoří základní pilíř v systému ochrany obyvatelstva. Nepodílí se však jen likvidačními a záchrannými pracemi, v době vyhlášení krizového stavu, ale zajišťuje ochranu obyvatel již v plánování. Dominantní roli zde zastupuje HZS, jako organizační složka státu. „*HZS organizuje IZS a podílí se na havarijním a krizovém plánování. Zabezpečuje a koordinuje organizační a technická opatření v oblasti ochrany obyvatelstva, především varování, ukrytí, evakuaci a nouzové přežití. Jsou vytvořeny dobré základní předpoklady pro vybudování kvalitního jednotného systému varování a vyrozumění. V trvalé provozuschopnosti jsou udržovány systémy, které umožní včasné varování a informování obyvatelstva o potencionálním nebezpečí“.*⁹ „*V současné době se v působnosti Hasičského záchranného sboru ČR nachází více než 8 800 sirén (z nichž většinu je možné dálkově ovládat), které pokrývají 85 % obydleného území ČR varovným signálem“.*¹⁰

⁸ ČESKO. vyhláška MV č. 328/2001 Sb., o některých podrobnostech zabezpečení integrovaného záchranného systému § 21-24, [online]. [cit.2021-02-21]. Dostupné z [www: https://www.zakonyprolidi.cz/cs/2001-328](https://www.zakonyprolidi.cz/cs/2001-328)

⁹ VILÁŠEK, Josef a Jan FUS. Krizové řízení v ČR na počátku 21. století. Praha: Karolinum, 2012. ISBN 978-80-246-2170-8, str. 179.

¹⁰HZS ČR [online]. Varování obyvatelstva. [cit. 2021-03-07]. Dostupné z [www: https://www.hzscr.cz/clanek/varovani-obyvatelstva-v-ceske-republice.aspx](https://www.hzscr.cz/clanek/varovani-obyvatelstva-v-ceske-republice.aspx)

2.4 Telefonní centra tísňového volání

Při vstupu ČR do Evropské unie bylo nutností zavedení jednotného evropského čísla tísňového volání bezplatné linky 112. ČR přijalo variantu se zavedením linky 112, vedle tradičních čísel linek tísňového volání:

- 150 – hasiči,
- 155 – zdravotnická záchranná služba,
- 158 – Policie ČR.

„Bylo vytvořeno 14 telefonních center tísňového volání (všechny kraje a hlavní město Praha). Všech 14 center v ČR je navzájem propojeno, mají stejnou hardwarovou i softwarovou podporu. V případě výpadku jednoho centra je zbylých 13 center schopno odbavovat tísňové volání z postiženého území, proto je možné garantovat, že se občan vždy dovolá pomoci v nouzi“.¹¹

3 Obecní policie v České republice

Pro zvýšení bezpečnosti občanů, nabízí právní řád České republiky obcím v samostatné působnosti zřízení obecní policie. Zřizuje a ruší ji zastupitelstvo obce formou obecně závazné vyhlášky. Pokud obecní policii zřídí obec, která má status města, statutárního města nebo hlavního města Prahy, nese tato obecní policie název městská policie. Z právního hlediska mezi nimi není žádný rozdíl a platí pro ně stejné ustanovení.

3.1 Historie obecní policie

Mapování historie obecních policií není lehký úkol. Už v dobách antiky existovaly složky, které se nápadně podobaly policejním sborům. Byly najaty měšťany, aby zajišťovaly veřejný pořádek a chránily obyvatelstvo ve městech. Zlomový je až rok 1849, kdy v souvislosti se zánikem vrchnostenské správy, byla vydána první právní úprava obecního zřízení. V tomto roce vychází právní předpis tzv. Stadionovo prozatímní obecní

¹¹ VÍŠEK, Jiří. *Organizace záchranných činností v České republice*. Praha: Univerzita Jana Amose Komenského, 2012. ISBN 978-80-7452-028-0, str. 62.

zřízení, který představuje právní vymezení samosprávy území Rakouského císařství. Tímto právní předpisem dostala města a obce možnost správy svých věcí, která byla uskutečňována skrze zastupitelstvo a radu obce.

3.2 První republika

V raných dějinách Československé republiky bylo hlavní úlohou vlády sestavit fungující demokratický stát nezávislý na okolních státech s právním systémem a bezpečím pro své občany. Jako nejideálnější bylo podědění právního řádu od Rakouska-Uherska. Proto se v terminologii první republiky setkáváme se správou policejní, chápanou ve funkčním pojetí jako zvlášť kvalifikovaná výseč vnitřní správy lišící se od ostatní správy zvláštním účelem. Zatímco dnes je chápána policie spíše v pojetí organizačním, setrvala právní teorie při popisu policejní správy na výše uvedeném funkčním pojetí.

*„Hlavním úkolem nově vzniklého státu bylo udržení veřejného pořádku, klidu a bezpečnosti, který zajišťovala státní policie, jejíž působnost byla značně široká, odvíjela se v jejích obvodech a rozsah činnosti určoval ministr vnitra. Toto pravidlo platilo na celém území republiky, výjimku z tohoto pravidla měla města s vlastními bezpečnostními orgány. Jednalo se o nejnižší stupeň zajištění bezpečnosti v obci, které vycházelo ze specifických potřeb obce a jejích finančních možností“.*¹² Výčet činností obecních policíí byl velký a přesto, že od té doby uplynulo skoro jedno století, se v zásadní rovině nic nezměnilo.

Pro příklad obecní policie zajišťovala:

- aby majitel polnosti sbíral ve správný čas chrousty,
- aby nebyl chodník zatarasen bednami nebo sudy,
- aby nebyla veřejná místa jakkoliv znečištěna,
- aby nikdo nehyzdil zdi nemravnými kresbami,

¹² NEDOROST, Libor. *Obecní policie*. Brno: Masarykova univerzita, 1995. Právnícké sešity. ISBN 80-210-1147-5, str. 8

- kontrolu, aby nikdo nevěšel prádlo směrem k veřejnému prostranství.

Zajímavou funkci zastával starosta obce, který měl právo použití donucovacích prostředků, což v té době znamenalo peněžní pokutu nebo trest vězení, samozřejmě vše dle místních policejních předpisů. Dále měl právo ve spolupráci s tzv. policejním úředníkem (dnes osoba pověřená vedením obecní policie), přijímat nové členy do obecní policie. Nejdříve byl konkurzem vybrán strážník, který složil slib a byl přijat na zkušební dobu jednoho roku. Potom, co se osvědčil, byl přijat do pracovního poměru tzv. pomocného strážníka na dobu čtyř let. Až teprve po této bezvadné čtyřleté službě, byl přijat do trvalého pracovního poměru.

K všeobecným povinnostem členů stráže patřilo zejména:

- být příkladem občanských ctností,
- dokonalá znalost zákonů a předpisů,
- neposuzovat příkazy a rozkazy nadřízených,
- být vždy řádně ustrojen.

Prísaha členů sboru četnictva státu československého z roku 1923:

„Prísahám při všem, co jest mi svato a v plné shodě se svým svědomím a přesvědčením, že budu republice Československé a její vládě věren a oddán, že budu jejich zákonů a nařízení mně nadřízených úřadů a svých představených ochotně poslušen, že budu přísně zachovávat úřední tajemství, a že při svém konání budu mít vždycky jen zájem služby a prospěch republiky Československé na zřeteli. Prísahám, že povinnosti četníka (četnického důstojníka), jež jsou nebo budou zákony a nařízeními nebo rozkazy mých představených pro zachování veřejného pořádku, klidu a bezpečnosti stanoveny a povinnosti vojína, jež mně zákony a předpisy vojenskými jsou nebo budou uloženy a jež jsem vojenskou přísahou na sebe vzal, budu svědomitě a nestranně plniti. Tak přísahám!“¹³

3.3 Protektorát Čech a Morava

Obecní policie v prvních letech protektorátu fungovala na stejných principech jako v předchozím období. Postavení obecní policie upravovalo až vládní nařízení č. 250/1942 Sb., o obecní výkonné policii. Sbor byl rozdělen na stráž v uniformě a na stráž neuniformovanou. Obce nad 10000 obyvatel měly povinnost obecní policii přímo zřídit.

¹³ Pplk. JUDr. HRUDKA Josef, příloha časopisu Policista č. 6/2010, str. 1

„I když byla obecní policie primárně řízena starostou a patřila k orgánům obce, byla de facto řízena a upravována ministerstvem vnitra, což je ve své podstatě logické, jelikož okupační moc by těžko předala tuto složku čistě decentralizovaně do místní samosprávy“.¹⁴ Členové stráže měli za povinnost vykonat jak teoretický tak i praktický výcvik a k jejich povinnostem patřilo zejména „Býti vzorným příkladem občanských ctností, chovat se tudíž jak ve službě, tak i mimo ni nestranně, vážně, důstojně a ctnostně“.¹⁵

3.4 Od komunismu k demokracii

V roce 1947 byla Obecní policie zrušena a její veškeré pravomoci převzal Sbor národní bezpečnosti, který se dělil na Veřejnou bezpečnost zajišťující činnost klasické policie a Státní bezpečnost, která zajišťovala boj s „imperialistickými“ státy a jednotlivci, kteří by mohli narušit vnitřní systém.

Institut Obecní policie se objevil až koncem 60. let. V zákoně č. 69/1967 Sb., o národních výborech § 6, odst. 5 se umožňuje národním výborům ve větších městech zřizovat Inspekce veřejného pořádku tzv. Šedého moru. Pracovníci inspekce zajišťovali především úkoly v oblasti veřejného pořádku, ale jejich pravomoci nemalou měrou zasahovaly i do povinností občanů, které pramenily z tehdejšího komunistického režimu, namátkou:

- ochrana obecně prospěšných zařízení před poškozením,
- dohled nad dodržováním otevíracích a zavíracích hodin v obchodech a provozovnách,
- sledování řádného používání státní vlajky, státního znaku a městského znaku a barev.

Podmínky přijetí k Inspekci veřejného pořádku byly velmi podobné těm k přijetí do Sboru národní bezpečnosti: československé občanství, věk 21 let, bezúhonnost, tělesná

¹⁴ MACEK, Pavel a Lubomír UHLÍŘ. *Dějiny policie a četnictva*. Praha: Police History, 2001. ISBN 80-86477-01-0, str. 7.

¹⁵ MACEK, Pavel a Lubomír UHLÍŘ. *Dějiny obecních policií I.: (jejich odraz v heraldice)*. Praha: Police History, 2004. ISBN 80-86477-26-6, str. 88.

a duševní způsobilost a samozřejmě oddanost socialistickému zřízení. Po složení slibu se stali veřejnými činiteli, kteří vykonávali službu v uniformě beze zbraně.

Inspekce veřejného pořádku nebyla v oblibě veřejnosti a postupem času se stávala přestárlá s minimem pravomocí. Koncem komunistického režimu ztratila statut důležitosti i v očích parlamentních činitelů, kdy se stala nadbytečnou a i na půdě Parlamentu zazněla tyto slova: „*Musíme se smířit s tím, že inspekce veřejného pořádku nenahradila a ani nahradit nemohla bývalou obecní a městskou stráž veřejného pořádku a že řešení této otázky musí být založeno na vydání zákona, na zajištění rozpočtových prostředků i příslušných pracovníků.*“ Dne 24. 11. 1990 nabyl účinnost zákon č. 367/1990 Sb., České národní rady o obcích a Inspekce veřejného pořádku byla zrušena.

4 Základní pojmy obecní policie

Než bude přistoupeno k podrobnějšímu rozboru pojmu Obecní policie, je třeba si uvědomit, že základem demokratického státu je tzv. veřejná správa. Jedná se o správu věci veřejných, kterou organizuje stát a další jím pověřené subjekty. Základními významy jsou organizační pojetí, které určuje orgány státní moci a funkční pojetí, které vykonává veřejnou správu. Nedílnou součástí veřejné správy je právě státem určený orgán, obecní policie.

4.1 Obec

Obec a Obecní policie jsou úzce spolupracující orgány, které mají své pravomoci a své právní předpisy. Pro obec je základní právní normou zákon o obcích č. 128/2000 Sb., ve kterém je obec uvedena jako základní územní samosprávné společenství občanů, které tvoří územní celek a je vymezeno hranicí obce. Obec je veřejnoprávní korporací, má vlastní majetek, o který pečuje a nese za něho odpovědnost. Je samostatně spravována zastupitelstvem obce. Dalšími orgány jsou rada obce, starosta, a zvláštní orgány. Obec ve své samostatné působnosti pečuje mimo jiné o veřejný pořádek a její zastupitelstvo má výhradní právo zřízovat a zrušit obecní policii a to formou obecně závazné vyhlášky.

4.2 Obecní policie a její základní postavení

Porevoluční doba do České republiky přinášela nejen pozitivní demokratické řízení, ale i negativa v souvislosti s trestnou i přestupkovou činností. Spousta obyvatel si vykládala svobodu jinak, než byla vykládána zákonem, a proto v roce 1991 přišli někteří členové národní rady s návrhem vzniku obecních policií, který byl i přes některé výhrady přijat a byl podložen zákonem o obecní policii č. 553/1991 Sb., Jejím hlavním úkolem je zabezpečování místních záležitostí veřejného pořádku, které jsou v zájmu obce a občanů a přispívají k poklidnému a spokojenému životu v obci. Pojem „záležitosti veřejného pořádku“ zahrnuje dodržování pravidel občanského soužití, ochranu majetku a bezpečnosti osob, dodržování obecně závazných vyhlášek a nařízení obce a v neposlední řadě dohled na bezpečnost a plynulost provozu na pozemních komunikacích.

„Hlavní úkoly obecní policie dle zákona č. 553/1991 Sb. o obecní policii:

- a) přispívá k ochraně a bezpečnosti osob a majetku,*
- b) dohlíží na dodržování pravidel občanského soužití,*
- c) dohlíží na dodržování obecně závazných vyhlášek a nařízení obce,*
- d) se podílí v rozsahu stanoveném tímto nebo zvláštním zákonem na dohledu na bezpečnost a plynulost provozu na pozemních komunikacích,*
- e) se podílí na dodržování právních předpisů o ochraně veřejného pořádku a v rozsahu svých povinností a oprávnění stanovených tímto nebo zvláštním zákonem činí opatření k jeho obnovení,*
- f) se podílí na prevenci kriminality v obci,*
- g) provádí dohled nad dodržováním čistoty na veřejných prostranstvích v obci,*
- h) odhaluje přestupky, jejichž projednávání je v působnosti obce,*
- i) poskytuje za účelem zpracování statistických údajů Ministerstvu vnitra na požádání údaje o obecní policii“.¹⁶*

¹⁶ ČESKO. zák. č. 553/1991 Sb., o obecní policii § 2, [online]. [cit.2021-02-02]. Dostupné z [www: https://www.zakonyprolidi.cz/cs/1991-553](https://www.zakonyprolidi.cz/cs/1991-553)

4.3 Zřizování obecní policie

Jak bylo již výše zmíněno, zrušení a zřízení obecní policie je právem zastupitelstva obce v samostatné působnosti formou obecně závazné vyhlášky, která musí obsahovat:

- vyhlášení obecního zastupitelstva o zřízení obecní policie,
- sídlo obecní policie,
- účinnost vyhlášky,
- způsob zrušení obecní policie.

Obecní policii řídí starosta nebo jiný člen zastupitelstva obce, případně strážník, který byl pověřen zastupitelstvem obce plněním některých úkolů při řízení obecní policie. Určený strážník musí nejen splňovat obecné podmínky strážníka, to znamená, že musí mít platné osvědčení, ale musí také předložit negativní lustrační osvědčení podle zákona č. 451/1991 Sb., kterým se stanoví další předpoklady pro výkon některých funkcí ve státních orgánech a organizacích.

4.4 Místní působnost

Pod tímto pojmem je třeba si představit skutečné katastrální území, které je na pozemní komunikaci označeno jak začátkem, tak koncem. Působnost má obecní policie v celém takto označeném území. Dle katastrálního zákona č. 256/2013 Sb., se jedná o „*technickou jednotku, kterou tvoří místopisně uzavřený a v katastru nemovitostí společně evidovaný soubor nemovitostí*“.¹⁷ Pro Policii České republiky (dále jen PČR) je územní působnost celorepubliková.

Zákon připouští další možnosti jak působit na území jiné obce, a to uzavřením veřejnoprávní smlouvy. Tato smlouva za určitých zákonných podmínek dovoluje obci, která nemá zřízenou obecní policii, uzavřít dohodu s obcí, která si obecní policii zřídila, o vykonávání úkolů stanovených zákonem o obecní policii nebo zvláštním zákonem.

¹⁷ ČESKO. zák. č. 256/2013 Sb., o katastru nemovitostí § 2, písm. h) [online]. [cit.2021-02-02]. Dostupné z [www: https://www.zakonyprolidi.cz/cs/2013-256](https://www.zakonyprolidi.cz/cs/2013-256)

Zákonnou podmínkou je to, že tato jiná obec si nezřídila vlastní obecní policii a že se nachází ve stejném vyšším územním samosprávném celku (kraji) jako obec, která je smluvní stranou veřejnoprávní smlouvy a obecní policii zřízenou má. K uzavření smlouvy je třeba souhlasu krajského úřadu.

Veřejnoprávní smlouva obsahuje zejména:

- Označení obcí, které jsou smluvními stranami.
- Ustanovení zákona, podle kterého je uzavřena.
- Počet strážníků, které dle smlouvy plní úkoly na území jiné obce.
- Časový úsek, po který mají strážníci plnit úkoly na území jiné obce.
- Způsob úhrady nákladů spojených s výkonem moci.
- Vymezení konkrétních činností.

V případě, kdy je v katastru obce vyhlášen stav ohrožení státu, stav nebezpečí nebo krizový stav, nebo se v obci pořádá veřejně přístupná sportovní či kulturní akce, mohou starostové obcí uzavřít veřejnoprávní smlouvu, jejímž předmětem je vyslání strážníků do obce, která nemá zřízenou obecní policii. O této spolupráci musí být obeznámen hejtman kraje, kde se obce nachází.

4.5 Věcná působnost

Obecní policii je dán rozsah pravomocí (práv a povinností) a to v § 2, zákona č. 553/1991 Sb., o obecní policii, který definuje úkoly strážníka. Ten stanovuje následující úkoly obecní policie:

- *Přispívá k ochraně a bezpečnosti osob a majetku.*
- *Dohlíží na dodržování pravidel občanského soužití.*

- *Dohlíží na dodržování obecně závazných vyhlášek a nařízení obce.*
- *Podílí se v rozsahu stanoveném tímto nebo zvláštním zákonem na dohledu na bezpečnost a plynulost provozu na pozemních komunikacích.*
- *Podílí se na dodržování právních předpisů o ochraně veřejného pořádku a v rozsahu svých povinností a oprávnění stanovených tímto nebo zvláštním zákonem činí opatření k jeho obnovení.*
- *Podílí se na prevenci kriminality v obci.*
- *Provádí dohled nad dodržováním čistoty na veřejných prostranstvích v obci.*
- *Odhaluje přestupky, jejichž projednávání je v působnosti obce.*
- *Poskytuje za účelem zpracování statistických údajů Ministerstvu vnitra na požádání údaje o obecní policii.¹⁸*

4.6 Strážník obecní policie

Česká národní rada přijala zákon o obecní policii dne 6. prosince 1991 a ve sbírce zákonů byl následně vyhlášen pod číslem 553/1991 Sb., Zákon nabyl účinnosti dnem 1. ledna 1992.

Pro pochopení pojmu „Strážník obecní policie“ je třeba vysvětlit jeho pravomoci a povinnosti a základní členění obecní policie. Strážník obecní policie je veřejným uniformovaným činitelem. Zákon určuje jeho pracovně právní postavení a to pojmy:

- Čekatel
- Strážník

Přičemž čekatel je osoba, která ještě nesplnila požadavky ministerstva vnitra pro získání osvědčení, a tudíž nelze být za strážníka považována, ale už je v určité fázi školení

¹⁸ ČESKO. zák. č. 553/1991 Sb., o obecní policii § 2, [online]. [cit.2021-02-02]. Dostupné z www: <https://www.zakonyprolidi.cz/cs/1991-553>

v akreditovaném středisku. Strážník je zaměstnancem obce a jeho zaměstnanecký poměr se řídí zákoníkem práce č. 262/2006 Sb.

Strážník obecní policie musí být občanem České republiky a musí splňovat požadavky vycházející ze zákona č. 553/1991 Sb., a to konkrétně:

- *je bezúhonný,*
- *je spolehlivý,*
- *je starší 18 let,*
- *je zdravotně způsobilý,*
- *dosáhl středního vzdělání s maturitní zkouškou,*
- *má osvědčení o splnění stanovených odborných předpokladů.¹⁹*

¹⁹ ČESKO. zák. č. 553/1991 Sb., o obecní policii § 4, [online]. [cit.2021-02-02]. Dostupné z www: <https://www.zakonyprolidi.cz/cs/1991-553>

II. Praktická část bakalářské práce

5 Městská policie hlavního města Prahy

Důvod výběru Městské policie hl. m. Prahy (dále jen MP) jako součást tématu bakalářské práce byl ve své podstatě velmi obyčejný. Autor bakalářské práce pracuje u MP od roku 2007. V současné době jako vedoucí směny na centrálním operačním středisku, které ač v tom nejnižším hierarchickém postavení, je určitou složkou krizového řízení a krizového plánování.

Společensko-politický vývoj v začátku devadesátých let, zrušení povinnosti pracovat, amnestie, prostituce, oslabení PČR atd., zvyšovalo kriminalitu a z Prahy se stávalo město, kde se občané začaly bát. Pražané se proto dožadovaly zpětného nastolení veřejného pořádku a to dalo impulz kdy v červenci 1991, schválila Česká národní rada zákon č. 553/1991 Sb., o obecní policii, což byl první krok ke vzniku MP. „*Tomu však předcházela ještě vznik tak zvaného Odboru městské policie, zřízeného při Magistrátu hl. m. Prahy. Odbor byl poté zrušen a místo něj začala dne 15. května 1992 působit MP*“.²⁰ V počátcích do služby nastupovalo 87 strážníků a první obvod s nepřetržitým provozem byl na Praze 1. Postupem času přibývaly nové služebny a tomu se úměrně zvyšoval počet strážníků. V současné době výkon služby zajišťuje u MP 15 pražských obvodů, 3 celopražské útvary a centrální operační středisko.

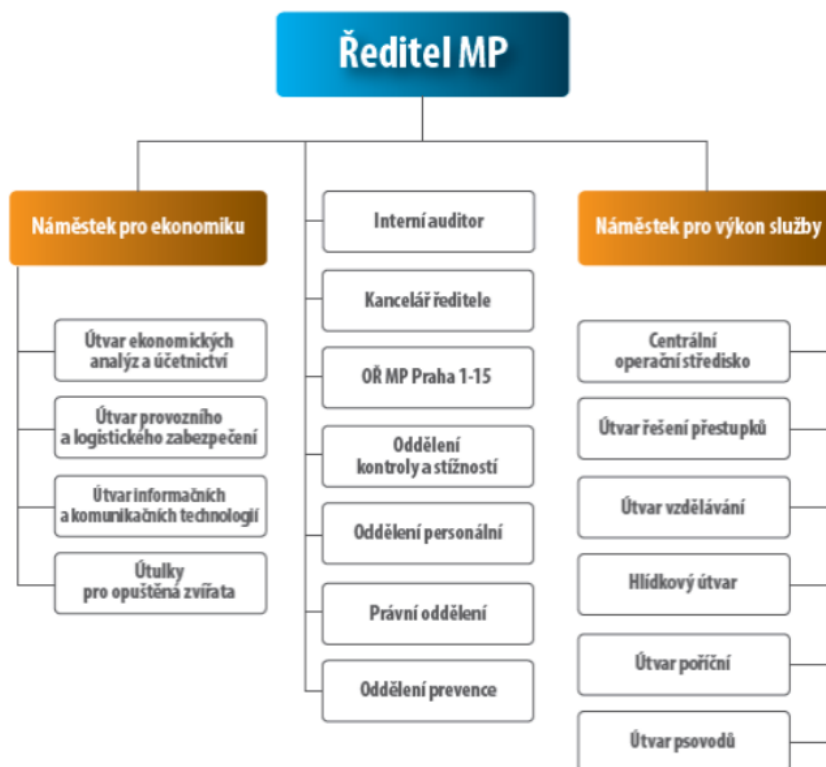
Slib strážníku v roce 1992:

*„Budu řádně plnit svoje povinnosti, chránit zájmy města a jeho obyvatel, zachovávat ústavu, zákony a ostatní obecně závazné právní předpisy. O všech skutečnostech týkajících se výkonu služby zachovám úplnou mlčenlivost“.*²¹

²⁰ MACEK, Pavel a Lubomír UHLÍŘ. *Dějiny obecních policií I.: (jejich odraz v heraldice)*. Praha: Police History, 2004. ISBN 80-86477-26-6, str. 98.

²¹ Ročenka 15 let Městské policie hl. m. Prahy, oddělení komunikace s veřejností, str.2.

ORGANIZAČNÍ STRUKTURA Městské policie hl. m. Prahy



5.1 Centrální operační středisko Městské policie hl. m. Prahy

„Společným právním východiskem pro zajištění činnosti operačních středisek složek IZS je v současné době zákon č. 239/2000 Sb., o IZS. Zákon stanoví, že základní složky IZS zajišťují nepřetržitou pohotovost pro příjem ohlášení vzniku mimořádné události, vyhodnocení obsahu ohlášení a neodkladný zásah v místě mimořádné události“.²² MP mezi základní složky IZS nepatří, ale z obecného hlediska, pracuje centrální operační středisko MP (dále jen COS) na podobném principu.

Hned po zahájení provozu MP byla nutnost zřídit COS. Jako sídlo byl vybrán magistrát hl. m. Prahy. V počátku provoz zajišťovali dva strážníci v rámci osmihodinové směny, což bylo v následujících letech nedostatečné, a proto byl zřízen cyklus

²² ADAMEC, Vilém a kolektiv. *Operační střediska v integrovaném záchranném systému*. V Ostravě: Sdružení požárního a bezpečnostního inženýrství, 2019. Spektrum (Sdružení požárního a bezpečnostního inženýrství). ISBN 978-80-7385-225-2, str. 5.

čtyřicet hodin a COS bylo přesunuto do ul. Řásnovka 1, Praha 1, kde bylo součástí budovy pro výkon služby, odkud byli strážníci rozepisováni do svých obvodů. V té době nebyla zřízena linka 156 a COS bylo jen takovým administrativním střediskem, které zejména informoval magistrát hl. m. Prahy o předchozích událostech. V říjnu 1994 však došlo k výrazné změně a byla zprovozněna linka 156, jejíž podoba platí do dnešních dnů.

V současnosti se COS nachází v ul. Korunní 98, Praha 10 v budově ředitelství MP zastává provoz v počtu 5 strážníků ve čtyřech směnách po dvanácti hodinách. Nejvýznamnější funkcí je příjem telefonních hovorů z linky 156, následné elektronické předání formou interního systému příslušnému útvaru a základní koordinace obvodních ředitelství MP. Dále zajišťuje pult centrální ochrany (dále jen PCO) na který jsou napojeny veřejné budovy (školy, městské úřady, domovy seniorů atd.). Významným podílem je spolupráce s PČR, HZS a krizovým štábem magistrátu hl. m. Prahy při předávání informací o událostech, někdy i mimořádných.

Systémy s kterými nejčastěji pracují operáční na COS:

- Linku 156 zajišťuje O2.
- MyFaber – centrální elektronický systém pro příjem linky 156 a následné předání obvodům. Automaticky je svázán s mapovými podklady GIS, CCS a kamerovým systémem IVISEC.
- Kevis – databáze odtahovaných vozidel.
- SIMS – pult centrální ochrany
- CEP – centrální evidence přestupků.
- Avíza ZPP – součást intranetu MP, kde se nachází informace o vozidlech, které mají zaplacené parkování v zónách placeného parkování.
- Telefonní linka 724 033 333 – pro hluchoněmé

5.2 Hlídkový útvar „Metro“

Vzhledem k nutnosti zajištění veřejného pořádku v dopravních prostředcích vzniknul den 1. listopadu 1992 hlídkový útvar tzv. Metro. Strážníci hlídkového útvaru (dále jen HÚ) vykonávají svoji činnost nejen na nástupištích metra a vně tramvají a autobusů, ale soustřeďují se na činnost v okolí stanic MHD, rizikových přestupních stanic nočních linek a na Letišti Václava Havla, kde mají zároveň své detašované pracoviště. „*V oblasti*

veřejného pořádku jsou nejvýrazněji zastoupeny přestupky proti pořádku v územní samosprávě, to je spáchaných porušením povinností stanovených v obecně závazných vyhláškách města. Následovaly případy znečištění veřejného prostranství, veřejně přístupného objektu nebo veřejně prospěšného zařízení anebo zanedbání povinnosti úklidu veřejného prostranství“.²³ Velmi důležitá je místní znalost a zřetelný náhled do technologií metra, které se v případě určité mimořádné události stává bezpečnou zónou Pražanů.

5.3 Útvar psodů

„Vznik oddílu psodů se datuje ke dni 1. října 1992, kdy vykonávalo činnost 6 strážníků se psy“.²⁴ Je výkonným útvarem MP, který organizuje odborný výcvik služebních psů a jejich využití při výkonu pracovní činnosti zařazených strážníků. Skládá se ze dvou složek, a to hlídkové služby a záchranné kynologické skupiny.

Hlídková služba: Psodů hlídkové služby (dále jen HS) jsou nasazováni zejména k posílení hlídek strážníků z obvodních ředitelství v rámci součinnostních akcí a bezpečnostních opatření, přispívají k zajištění veřejného pořádku při konání sportovních a kulturních akcí. Psodů hlídkové služby dále poskytují součinnost strážníkům z obvodních ředitelství při provádění hlídkové činnosti v rizikových lokalitách se zvýšenou koncentrací závadových osob.

Záchranná kynologická skupina: V roce 2004 zahájila vedle psodů provádějící hlídkovou službu svoji činnost také záchranná kynologická skupina (dále jen ZKS), která na základě uzavřené dohody o poskytování plánované pomoci na vyžádání, při provádění záchranných a likvidačních prací, zařazena do IZS. V rámci systému denních služeb a nočních pohotovostí skupina zajišťuje nepřetržitou dostupnost dvou až tří kynologických týmů (psod + záchranný pes) k zajištění okamžitého výjezdu na žádost Hasičského záchranného sboru ČR nebo Policie ČR. 4 kynologické týmy ZKS jsou také vedeny MV-

²³ *Městská část Praha 6* [online]- Hlídkový útvar MP Praha [cit. 2021-03-07]. Dostupné z [www: https://www.praha6.cz/hlidkovy-utvar-mp-praha](https://www.praha6.cz/hlidkovy-utvar-mp-praha)

²⁴ MACEK, Pavel a Lubomír UHLÍŘ. *Dějiny obecních policií I.: (jejich odraz v heraldice)*. Praha: Police History, 2004. ISBN 80-86477-26-6, str. 99.

generálním ředitelstvím HZS ČR na seznamu kynologů předurčených pro mezinárodní záchranné operace.

Hasičský záchranný sbor ČR povolává ZKS k vyhledávání osob zavalených sutinami zřícených budov nejčastěji při výbuchu plynu, nehodách při provádění stavebních prací, při nelegální demontáži nosných kovových konstrukcí či při zřícení střech vlivem přírodních živlů. K nasazení ZKS k záchranným pracím v rámci IZS ČR dochází i při dalších mimořádných událostech, kdy je třeba lokalizovat nebo vyloučit přítomnost zavalených či zaklíněných osob (např. závaly při výkopových pracích, nehody v průmyslové výrobě, pády a sesuvy většího množství sněhu, dopravní nehody).

Policie ČR využívá ZKS zejména v rámci pátracích akcí po pohřešovaných osobách, kdy je v denní i noční době využíváno ZKS k rychlému prohledání rozsáhlé plochy přírodního terénu včetně těžko přístupných míst (strže, okolí skal, křoviska). V rámci pátracích akcí Policie ČR se ZKS nejčastěji podílí na pátrání po pohřešovaných seniorech a dětech, pátrání po osobách s předpokladem spáchání sebevraždy a pátrání po účastnících dopravních nehod.

V rámci ZKS jsou k 26. 2. 2021 zařazeni celkem 4 psododi se 4 psy s platným kynologickým atestem MV-GŘ HZS ČR a 2 psy v přípravě.

Od počátku svého založení je skupina vybavena všemi prostředky související s tímto zaměřením. Vozidlo VW Transporter upraveno na převoz 4 psů, vybaveno „majáky“. Výbava pro několikadenní nasazení dle směrnice generálního ředitelství HZS. Výstroj s povinnými bezpečnostními prvky pro letní i zimní období, obuv určená pro pohyb v sutinách, tak i v těžkém terénu. V dnešní době je již samozřejmostí vybavenost v rámci orientace v terénu (přístroje GPS ve vozidle, osobní GPS do terénu) stejně tak osvětlení pro psodody, jejich psy a speciální výbava pro výškové práce. Dále skládací žebřík (3,5m) a materiál pro první pomoc (lékárna, lékárna pro psy, ambuvak, dýchací maska).

Psododi ZKS se každoročně účastní IMZ GŘ HZS ČR, školení na práci ve výškách ve smyslu NV 362/2005 a směrnice 2001/45/ES se závěrečnou zkouškou, školení na řízení sl. vozidla s použitím výstražného zařízení (majáky), zdravotní a kurz první pomoci. Dále pak školení na topografii a práce s GPS. Kynologové se též účastní certifikace USAR týmu ČR v rámci INSARAG, které je nutné pro použití mimo ČR.

Odborný výcvik zaměřený na vyhledávání pohřeš. osob probíhá každý týden v místech, které jsou vhodné vzhledem k povaze zaměření. Výcvik plošného vyhledávání probíhá téměř výhradně na území hl. m. Prahy. V rámci tohoto výcviku je využíváno přírodních terénů, kde nejčastěji psovodi zasahují při pátrání po pohřešovaných osobách. Z toho vyplývá jak dobrá znalost psovodů těchto lokalit, tak i pro psy střídání profilu terénu a přírodních kultur. Výcvik sutinového vyhledávání je v tomto ohledu daleko složitější na častou obměnu terénů a následné simulování situací pro praxi. Ani území hl. města v tomto není dostatečným územím, kde by se dalo celoročně cvičit na neustále nových prostorech a z tohoto důvodu psovodi vyjíždí častěji i mimo hl. město dle možností v jiných krajích. Tudíž spolupráce kynologů napříč spektrem IZS je čím dál častější a přínosnější pro všechny strany.

Největší devízou této skupiny je nepřetržitá pohotovost min. 2 kynologů, kdy v případě vyžádání ze strany HZS ČR či PČR jsou schopni okamžitě vyjet na místo události. Při akcích většího rozsahu jsou však zpravidla povoláni na místo všichni členové ZKS s platným Atestem ministerstva vnitra.

Nejvýznamnější MU řešené ZKS:

- Leden 2010 – Zdice – zřícení objektu
- Březen 2010 – Varnsdorf – zřícení objektu – doprava pomocí vrtulníku PČR
- Únor 2011 – Harfa, Praha - zřícení objektu
- Říjen 2011 – Chomutov – zřícení střechy akvaparku
- Únor 2012 – Hybernská, Praha – výbuch plynu
- Květen 2012 – Beroun – zřícení haly závodu Tiba
- Duben 2013 – Divadelní, Praha – výbuch plynu
- Červen 2013 – Třebenice – sesutý svah

Dětenice – zřícený objekt

- Květen 2014 – Cerhenice – výbuch plynu
- Září 2014 – Vilémov – spadlý most

- Říjen 2016 – Kladno – zřícení domu po výbuchu plynu
- Leden 2017 – Česká Třebová – zřícení střechy sportovní haly
- Prosinec 2017 – Troja, Praha – zřícení Trojské lávky.²⁵

5.4 Poříční útvar „Rákos“

Od 1. června 2003 vykonává službu na toku Vltavy poříční oddíl tzv. Rákos. Hlavním impulzem vzniku byly povodně v roce 2002, kdy k zajištění úkolů bylo třeba člunů, které si musela MP půjčovat. V současnosti strážníci pokrývají celou část řeky na území Prahy, slepé ramena a jsou schopni vykonat činnost i na ostatních vodních plochách v Praze. *„Důležitým úkolem strážníků z říčního oddílu měla být také ochrana břehů řeky před nelegálními skládkami, dohled nad dodržováním lodního provozu, ale i hlídkování na březích, především v kotvištích, zda nejdou vykrádány zakotvené lodi. Činnost říčního oddílu byla rozšířena i na záchranářství“*.²⁶ V květnu 2007 dostala MP vznášedlo, které je k dispozici strážníkům z poříčního útvaru a je využíváno zejména při povodních nebo jiných krizových situacích v hůře dostupném terénu a je k využití pro HZS a záchranáře. Strážníci z poříčního útvaru musí mít průkaz vůdce malého plavidla, mají certifikaci potápěčů a certifikaci hasič – lezec pro záchranu osob ve vodním prostředí. Jsou rovněž schopni stáhnout a zabezpečit loď vyvázanou v proudu. Jejich specializace je předurčuje především pro záchranné práce při povodních.

5.5 Útvar prevence

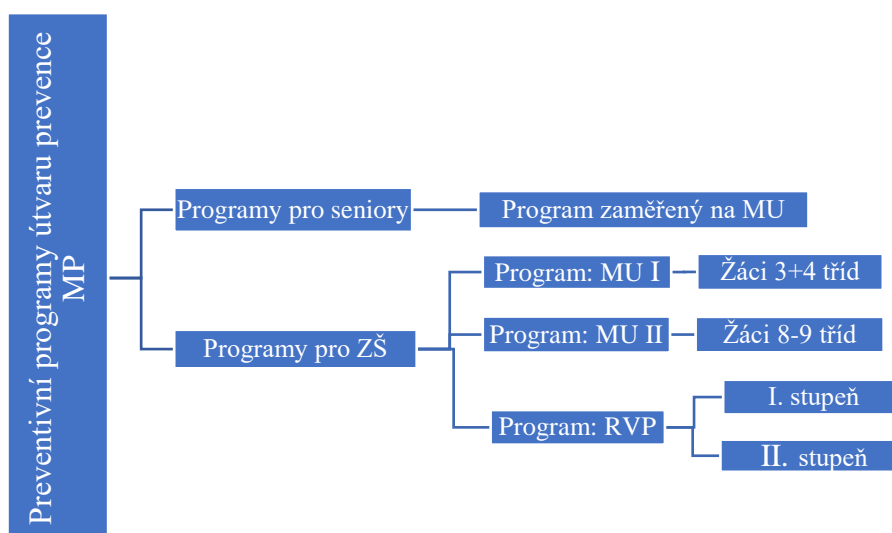
Prevence je velmi důležitou soustavou opatření, které zabraňuje výskytu nežádoucího úkazu, snižuje probabilitu a předchází nehodám v naší souvislosti MU. Útvar prevence Městské policie hl. m. Prahy je specializovaným útwarem, jehož úkolem je zapojení MP do preventivních aktivit organizovaných a koordinovaných hlavním městem Prahou. Jeho preventivně výchovná činnost je jednou z hlavních priorit práce MP. Mezi stěžejní

²⁵ Statistika vedoucího útvaru povodňů Městské policie hl. m. Prahy Bc. Jiřího Pavlovského

²⁶https://www.praha.eu/jnp/cz/o_meste/zivot_v_praze/bezpecnost/na_vltave_jsou_straznici_jako_doma.html

aktivity útvaru patří především přednášková činnost, doplněná o oblast poradenství a prezentaci širokého spektra práce MP. Základem přednáškové činnosti je zejména cíleně oslovovat občany metropole prostřednictvím metodicky zpracovaných preventivních programů. Poslední dobou je žádaný program „Mimořádné události“, který byl v letech 2010 až 2020 přednášen celkem 427krát.

Obrázek 2: Preventivní programy MP týkající se MU. Zdroj: Vlastní zpracování 2021



Programy pro seniory, ZTP a širokou veřejnost: program, který je zaměřen na situace, které ohrožují především zdraví, život nebo majetek. Doba trvání 120 minut. Cílem programu je naučit občany, jak se správně chovat při mimořádné události např. povodeň, orkán, požár, velká dopravní nehoda, technologické havárie či teroristický čin a jak podniknout ty správné kroky k úspěšnému zvládnutí situace.

Programy pro základní školy:

- Mimořádné události I – Program je určen pro žáky 3 + 4 tříd ZŠ, doba trvání přednášky je 45 minut a žáky seznámí se stručnou charakteristikou ničivých přírodních jevů, z nich vyplívající rizika vzniku MU a ochranu před nimi. Cílem je naučit žáky chápat rozmanitost přírody a její nástrahy a adekvátně reagovat na pokyny dospělých při MU.
- Mimořádné události II – Program je určen pro žáky 8 + 9 tříd ZŠ, doba trvání 90 minut a žáky seznámí se situacemi, které ohrožují především život a zdraví. Ale i majetek a které přicházejí nezávisle na jejich jednání. Cílem programu je naučit cílovou skupinu žáků, jak se správně zachovat při mimořádné události, jak podniknout správné kroky k úspěšnému zvládnutí situace, zásady pro opuštění bytu, evakuační zavazadlo a základní informace o IZS.
- Rámcový vzdělávací program – Ten je určen pro oba stupně ZŠ a je vhodnou pomůckou pro pedagogy k ucelené efektivní realizaci dané problematiky,

upevňuje a procvičuje učivo. Okruhy, kterých se program dotýká: místo kde žijeme, lidé kolem nás, člověk a zdraví, člověk stát a právo, fyzika, chemie, přírodopis, zeměpis a rozmanitost přírody.

6 Krizové řízení

Základní cíle krizového řízení v České republice jsou prvky bezpečnostní politiky státu, jenž tvoří, a realizují bezpečnostní systém, Tento systém vylučuje jevy a postupy, které přímo nebo nepřímo negativně působí na společnost. Zde zmiňované jevy a postupy můžeme celkově nazývat bezpečnostními riziky. Bezpečnostní rizika mohou být ty, co ohrožují vnější bezpečnost státu, vnitřní bezpečnost státu nebo ty, které ohrožují životní podmínky obyvatelstva. Lze teda říct, že krizové řízení představuje určitou techniku řízení, jejímž záměrem je zvládnutí závažné situace orgány krizového řízení.

Cíle krizového řízení:

- *posuzovat rizika a analyzovat podmínky vzniku krizových jevů,*
- *popsat předpokládaný vývoj a průběh krize,*
- *přijmout adekvátní řešení na prevenci i řešení krize v případě jejího vzniku,*
- *stabilizovat krizi a minimalizovat škody a ztráty,*
- *provádět preventivní opatření na všech úrovních řízení pro předcházení vzniku krizových jevů,*
- *zajištění připravenosti na zásah na všech úrovních.²⁷*

„Krizové řízení je souhrn řídicích činností věcně příslušných orgánů zaměřených na analýzu a vyhodnocení bezpečnostních rizik, plánování, organizování, realizaci a kontrolu činností prováděných v souvislosti s řešením krizové situace“.²⁸

6.1 Krizové plánování

Strategie krizové plánování je nezbytným nástrojem řízení, který zajistí bezpečnost ČR a krizové složky na mimořádnou událost připraví. Základním plánovacím

²⁷ *Krizové řízení* [online]. Bezpečnost Praha EU. [cit. 2021-02-11]. Dostupné z WWW: <https://bezpecnost.praha.eu/clanky/krizove-rizeni>

²⁸ ČESKO. zák. č. 240/2000 Sb., o krizovém řízení a o změně některých zákonů § 2, [online]. [cit.2021-02-02]. Dostupné z www: <https://www.zakonyprolidi.cz/cs/2000-240>

dokumentem je krizový plán, ve kterém je uveden souhrn opatření při řešení mimořádných událostí. Krizové plány lze rozdělit:

1. Krizové plány ministerstev a dalších správních orgánů
2. Krizové plány územní

Obě tyto formy se zpracovávají jak v písemné tak i elektronické podobě. „Skládá se ze základní části (vymezení působnosti, charakteristika organizace krizového řízení, možná krizová rizika atd.) a přílohové části (např. přehled sil a prostředků, povodňové plány, plány spojení apod.).“²⁹

„Cílem krizového plánování je:

- zajistit připravenost k předcházení vzniku, resp. omezení možnosti vzniku, krizových situací a jejich následků,
- zajistit tvorbu a připravenost nezbytných sil, zdrojů a prostředků pro řešení krizových situací,
- vytvořit organizační a rozhodovací nástroje pro plnění úkolů orgánů krizového řízení,
- vytvořit systém reakce a systém řízení společnosti za mimořádně obtížných podmínek krizových stavů.“³⁰

„Zkušenosti, hlavně z krizových situací v posledních letech ukázaly, že ačkoliv jednotlivé složky IZS jsou vybaveny a připraveny v případě MU efektivně zasáhnout, zvládnutí MU velkého rozsahu vyžaduje zapojení také krizových štábů na jednotlivých úrovních řízení, kde dochází k personál i obměně na volených funkcích, bez existujících legislativních požadavků na znalosti v oblasti krizového managementu. Efektivita organizace záchranných prací pak může trpět“.³¹

²⁹ ŠENOVSKÝ, Michail, Vilém ADAMEC a Michal VANĚK. *Bezpečnostní plánování*. Ostrava: Sdružení požárního a bezpečnostního inženýrství, 2006. ISBN 80-86634-52-4, str. 86.

³⁰ HRIVNÁK, Ján, Lenka BURDOVÁ a Lubomír POLÍVKA. *Metody a nástroje řešení krizových situací: (metody a nástroje řízení bezpečnosti) : základní údaje*. Praha: Policejní akademie České republiky v Praze, 2009. ISBN 978-80-7251-304-8, str. 27.

³¹ ŠENOVSKÝ, Pavel. *Bezpečnost občanů a rizika v území*. V Ostravě: Sdružení požárního a bezpečnostního inženýrství, 2015. Spektrum (Sdružení požárního a bezpečnostního inženýrství). ISBN 978-80-7385-172-9, str. 18.

Tabulka 1: Podmínky pro vyhlášení krizových stavů. Zdroj J. Vilásek str. 118

Krizový stav	Vyhlašuje	Důvod	Rozsah území	Časová účinnost
STAV NEBEZPEČÍ	Hejtman kraje (primátor hl. m. Prahy)	V případě živelné pohromy, ekologické nebo průmyslové havárie, nehody, kdy jsou ohroženy životy, zdraví, majetek a pokud intenzita ohrožení není možné odvrátit běžnou činností správních úřadů.	Celý kraj nebo jeho část (celá Praha nebo její část)	Nejdéle 30 dnů, prodloužení jen se souhlasem vlády
NOUZOVÝ STAV	Vláda (předseda vlády)	V případě živelných pohrom, ekologických nebo průmyslových havárií, nehod, narušení kritické infrastruktury nebo jiného nebezpečí, které ve značném rozsahu ohrožují životy, zdraví nebo majetkové hodnoty anebo vnitřní bezpečnost a pořádek.	Celý stát nebo jeho část	Nejdéle 30 dnů, prodloužení je možné pro předchozí, souhlasu parlamentu
STAV OHROŽENÍ STÁTU	Parlament na návrh vlády	Je-li bezpečnostně ohrožena svrchovanost státu nebo územní celistvosti státu anebo jeho demokratické základy	Celý stát	Bez omezení
VÁLEČNÝ STAV	Parlament na návrh vlády	Je-li ČR napadena nebo je-li třeba plnit mezinárodní smluvní závazky o společné obraně proti napadení	Celý stát	Bez omezení

6.2 Krizové řízení hl. m. Prahy

Subjekty krizového řízení hl. m. Prahy:

- Hasičský záchranný sbor hl. m. Prahy
- Krajské ředitelství policie hl. m. Prahy
- Zdravotnická záchranná služba hl. m. Prahy
- Městská policie hl. m. Prahy
- Primátor hl. m. Prahy
- Magistrát hl. m. Prahy
- Starosta správního obvodu městské části Praha 1-22
- Správní obvody městských částí Praha 1-22

„Koordinování záchranných a likvidačních prací v místě nasazení složek integrovaného záchranného systému a v prostoru předpokládaných účinků MU a řízení součinnosti těchto složek provádí velitel zásahu, který vyhlásí podle závažnosti mimořádné události odpovídající stupeň poplachu podle příslušného poplachového plánu integrovaného záchranného systému. Pokud zvláštní právní předpis nestanoví jinak, je velitelem zásahu velitel jednotky požární ochrany nebo příslušný funkcionář hasičského záchranného sboru s právem přednostního velení.“³² Jestliže velitel zásahu požádá o koordinaci starostu správního obvodu MČ Praha 1-22, řídí koordinaci záchranných a likvidačních prací požadovaný starosta. Pokud MU přesahuje území jednoho správního obvodu MČ Praha 1-22 a velitel zásahu vyhlásil nejvyšší stupeň poplachu nebo jej velitel zásahu nebo starosta správního obvodu MČ Praha 1-22 o koordinaci požádá, řídí koordinaci záchranných a likvidačních prací Primátor hl. m. Prahy.

6.2.1 Postavení obecní policie v krizovém zákoně

Obecní policie patří mezi ostatní složky integrovaného záchranného systému, jelikož se na ni vztahuje ustanovení, ve kterém je uvedeno, že ostatní složky integrovaného záchranného systému poskytují při záchranných a likvidačních pracích plánovanou

³² ČESKO. zák. č. 239/2000 Sb., o integrovaném záchranném systému a o změně některých zákonů § 19, [online]. [cit.2021-02-02]. Dostupné z www: <https://www.zakonyprolidi.cz/cs/2000-239>

pomoc na vyžádání (§4 odst. 2, zákona č. 239/2000 Sb., o integrovaném záchranném systému). V krizových zákonech se také hovoří o povinnostech orgánů obce (např. §21 odst. 1a, §28 odst. 1, zákona č. 240/2000 Sb., o krizovém řízení, §15 odst. 1, zákona č. 239/2000 Sb., o integrovaném záchranném systému). V §1 odst. 1, zákona č. 553/1991 Sb., o obecní policii, je uvedeno, že obecní policie je orgánem obce. Obec k výkonu svých povinností stanovených krizovými zákony, může využít městskou policii.

6.2.2 Krizový štáb hl. m. Prahy

Koordinuje činnost složek Záchranného bezpečnostního systému hl. m. Prahy (dále jen ZBS) v klidovém stavu i při jejich zásahu na likvidaci mimořádné situace. Prostředkem pro řízení všech složek ZBS je spojovací a komunikační systém ZBS, jehož realizace byla uskutečněna na základě usnesení rady zastupitelstva hl. m. Prahy č. 204 ze dne 15. 2. 1994. Centrem spojovacího a komunikačního systému je operační středisko krizového štábu hl. m. Prahy. Hlavním úkolem tohoto střediska je shromažďování, analýza, komparace a předávání informací potřebných pro rozhodování Krizového štábu hl. m. Prahy. Toto středisko pracuje v nepřetržitém provozu, je servisním střediskem nejen Krizového štábu, ale i servisním střediskem pro všechny složky začleněné do ZBS.

Obrázek 3: Struktura Krizového štábu hl. m. Prahy. Zdroj: Vlastní zpracování 2021



6.2.3 Záchranný bezpečnostní systém

Praha jako statutární město pro zvýšení ochrany svých obyvatel, jejich majetků a zdraví při MU vytvořila ZBS, který tvoří systém vazeb koordinující postup záchranných, pohotovostních, odborných složek při likvidaci důsledků MU na území hl. m. Prahy. Na první pohled je zřejmá podoba s IZS, ale vzhledem k jisté specifičnosti, které hl. m. Praha má, vznik ZBS má své opodstatnění. „*Základní složky tvoří HZS, PČR, ZZS, MP a do systému jsou zařazeny i další subjekty jako např. dobrovolní hasiči, Záchranná brigáda kynologů, Dopravní podnik hl. m. Prahy, organizace se zaměřením na řešení ekologických havárií, Povodí Vltavy apod.*“³³

„*Včasné varování obyvatelstva před hrozící nebo vzniklou MU zajišťuje HZS formou 420 sirén, z toho 222 sirén rotačních, které pouze houkají a 198 elektronických, ty jsou navíc vybaveny modulem pro vysílání tzv. verbální informace*“.³⁴

Pro zvýšení bezpečnosti Pražanů je od roku 1988 budován městský kamerový systém, který se mimo jiné využívá při monitoringu důležitých objektů nebo prostor při mimořádných událostech. „Ten v současnosti disponuje 546 kamerami, 81 kamerami Technické správy komunikací a 850 kamerami Dopravního podniku hl. m. Prahy“.³⁵

K ochraně obyvatel a města celkově je od roku 1997 budována tzv. Protipovodňová ochrana. Ta tvoří různé stavební úpravy např. vodní dílo na Rokytce, úpravy kanalizací, ocelová vrata na Čertovce, přečerpávací systémy a v neposlední řadě mobilní hliníkové hrazení, které chrání ty části Prahy, které jsou v těsné blízkosti hladiny řeky Vltavy. Jsou známa cvičení, při kterých je aktivován celý ZBS. V průběhu tohoto cvičení jsou tyto hliníkové hrazení sestavovány.

Velmi významnou částí ZBS je ochrana obyvatelstva systémem stálých úkrytů ve stanicích metra. „*Na území Prahy je připraveno 810 stálých úkrytů s kapacitou 157 tisíc osob. Mezi stanice metra a přilehlé mezistaniční úseky plně využitelné v rámci*

³³ *Záchranný bezpečnostní systém hl. m. Prahy* [online]. Praha EU. [cit. 2021-03-06]. Dostupné z [www: https://www.praha.eu/jnp/cz/o_meste/zivot_v_praze/bezpecnost/zachranny_bezpecnostni_system/index.html](https://www.praha.eu/jnp/cz/o_meste/zivot_v_praze/bezpecnost/zachranny_bezpecnostni_system/index.html).

³⁴ *Proč houkají sirény?* [online]. HZS ČR. [cit. 2021-03-06]. Dostupné z [www: https://www.hzscr.cz/clanek/proc-houkaji-sireny.aspx](https://www.hzscr.cz/clanek/proc-houkaji-sireny.aspx)

³⁵ *Popis městského kamerového systému* [online]. Praha EU. [cit. 2021-03-06]. Dostupné z [www: https://www.praha.eu/jnp/cz/o_meste/zivot_v_praze/bezpecnost/kamerovy_system/detailni_popis_mestsk_eho_kameroveho_systemu.html](https://www.praha.eu/jnp/cz/o_meste/zivot_v_praze/bezpecnost/kamerovy_system/detailni_popis_mestsk_eho_kameroveho_systemu.html)

ochranného systému patří 12 stanic metra na trase A, 15 stanic metra na trase B a 7 stanic na trase C“.³⁶

6.3 Zóny havarijního plánování v hl. m. Praze

Zóna havarijního plánování (dále jen ZHP) je vymezené území v okolí provozovatelů, kteří vyrábí, zpracovávají, produkují a podobně používají látky nebezpečné pro okolní obyvatele a přírodní elementy dle vyhlášky č. 226/2015 Sb., o zásadách pro vymezení zóny havarijního plánování a postupu při jejím vymezení a o náležitostech obsahu vnějšího havarijního plánu a jeho struktury. Dělí se na dvě skupiny A, B. O zařazení do uvedených skupin žádá provozovatel a schvaluje krajský úřad v souladu se zákonem č. 224/2015 Sb., o prevenci závažných havárií způsobených vybranými nebezpečnými chemickými látkami nebo chemickými směsmi. V Praze je celkem 6 zařazených objektů.

Tabulka 2: Zařazené objekty hl. m. Praha do ZHP. Zdroj: www.bezpecnost.praha.eu

Skupina	Provozovatel	Objekt
B	Flaga s.r.o.	Plnírna PB- Satalice, Budovatelská 155/11, Praha 9 - Satalice
B	Linde Gas a.s.	Výrobně distribuční centrum, U Technoplynu 1324, Praha 9 - Kyje
A	Brenntag ČR s.r.o.	Areál Brenntag CR, Mezi úvozy 1850/1, Praha 9 - Horní Počernice
A	Pragochema spol. s.r.o.	Areál PRAGOCHEMA, Přátelství 550, Praha 10 - Uhřetěves
A	Letiště Praha a.s.	Letiště Václava Havla Praha, K Letišti 1019/6, Praha 6 - Ruzyně
A	Czech Airlines Technics a.s.	Letiště Václava Havla Praha - areál JIH Jana Kašpara 1069/1, Praha 6 - Ruzyně

³⁶ Územně analytické podklady hl. m. Prahy 2008 [online]. IPR Praha. [cit. 2021-03-06]. Dostupné z [www: https://www.iprpraha.cz/uploads/assets/soubory/data/UAP2008/2_15_bezpecnost.pdf](https://www.iprpraha.cz/uploads/assets/soubory/data/UAP2008/2_15_bezpecnost.pdf)

Tabulka 3: Dojezdové časy od spádových základen IZS a MP.. Zdroj: Vlastní zpracování

Skupina	Provozovatel	Adresa	Dojezd od spádové základny min./km.			
			HZS	PČR	ZZS	MP
B	Flaga	Budovatelská 155/11, P9	2/1,1	11/8,5	6/3,7	2/1,6
B	Linde Gas	U Technoplynu 1324, P9	9/4,9	10/5,7	8/4,8	6/3
A	Brenntag ČR	Mezi úvozy 1850/1, P9	7/5,5	3/1,5	10/6,7	6/2,9
A	Pragochema	Přátelství 550, P10	10/5,6	3/1,6	3/1,6	3/1,6

6.4 Koordinační dohody a veřejnoprávní smlouva pro krizový stav

„Útvar policie určený policejním prezidentem může uzavřít písemnou koordinační dohodu s obcí nebo městskou částí hlavního města Prahy za účelem stanovení společného postupu při zabezpečení místních záležitostí veřejného pořádku“.³⁷ Primární úkolem koordinační dohody bylo a je stále spolupráce mezi obcemi a PČR v rámci úkolů zabezpečení místních záležitostí veřejného pořádku. V praxi smysl spočívá v koordinaci systému pochůzkových služeb policistů a činnosti strážníků a zároveň zapojení obce do problematiky ochrany veřejného pořádku. Avšak koordinační dohoda je velmi důležitým aspektem při rozdělení kompetencí u řešení MU, koordinací prostředků a sil nebo společnými školeními.

Veřejnoprávní smlouva je dokument, který nejen v případech MU zajišťuje poskytnutí strážníků v obci, která si výpomoc žádá. „K plnění úkolů na území obce, kde je vyhlášen stav nebezpečí, nouzový stav nebo stav ohrožení státu, je starosta obce, na jejímž území je vyhlášen krizový stav, oprávněn uzavřít veřejnoprávní smlouvu se starostou jiné obce o poskytnutí strážníků“.³⁸ Výše uvedené napovídá, že by hl. m. Praha mohlo vzhledem k počtu strážníků, poskytnout pomoc formou pražských strážníků v okolních obcích. „Praha je však vyšším územním samosprávním celkem a území tohoto celku nemůže být překročeno. Není proto možné využívat MP ani v obcích bezprostředně sousedících s hlavním městem Prahou. V případě veřejnoprávních smluv podle §3b, ale tato možnost existuje. Současně je nerozhodné, jestli obec, která je smluvní stranou této smlouvy, bezprostředně sousedí s obcí, která je druhou stranou smluvní stranou.

³⁷ ČESKO. zák. č. 273/2008 Sb., o Policii České republiky § 16, [online]. [cit.2021-02-02]. Dostupné z [www: https://www.zakonyprolidi.cz/cs/2008-273](https://www.zakonyprolidi.cz/cs/2008-273)

³⁸ ČESKO. zák. č. 553/1991 Sb., o obecní policii § 3b, [online]. [cit.2021-02-02]. Dostupné z [www: https://www.zakonyprolidi.cz/cs/1991-553](https://www.zakonyprolidi.cz/cs/1991-553)

Teoreticky je pak možné, aby obecní policie zřízená jednou obcí působila na území jiné obce vzdálené i např. několik desítek kilometrů³⁹.

6.5 Katalog typových činností složek IZS

Katalog typových činností IZS je souhrn dokumentů, které vydává Ministerstvo vnitra a Generální ředitelství HZS ČR, na základě znění zákona č. 239/2000 Sb. o integrovaném záchranném systému a o změně některých zákonů. Typové činnosti složek a jejich postup při záchranných a likvidačních pracích s ohledem na druh a charakter mimořádné události. Celkem se jedná o 15 typových činností:

- STČ 01/IZS Špinavá bomba,
- STČ 02/IZS Demonstrování úmyslu sebevraždy,
- STČ 03/IZS Hrozba použití NVS nebo nález NVS, podezřelého předmětu, munice, výbušnin a výbušných předmětů,
- STČ 04/IZS Letecká nehoda,
- STČ 05/IZS Nález předmětu s podezřením na přítomnost B-agens nebo toxinů,
- STČ 06/IZS Opatření k zajištění veřejného pořádku při shromážděních a technoparty,
- STČ 07/IZS Záchrana pohřešovaných osob-pátrací akce v terénu,
- STČ 08/IZS Dopravní nehoda,
- STČ 09/IZS Zásah složek IZS při mimořádné události s velkým počtem raněných a obětí,
- STČ 10/IZS Při nebezpečné poruše plynulosti provozu na dálnici,
- STČ 11/IZS Chřipka ptáků,
- STČ 12/IZS Při poskytování psychosociální pomoci,
- STČ 13/IZS Reakce na chemický útok v metru,
- STČ 14/IZS Amok-útok aktivního střelce.

³⁹ VETEŠNÍK, Pavel. *Zákon o obecní policii: komentář*. V Praze: C.H. Beck, 2009. Beckovy texty zákonů s komentářem. ISBN 978-80-7400-165-9, str. 75.

Pro účel tématu bakalářské práce bude podrobně rozebrán STČ 06/IZS a STČ 13/IZS a to z důvodu konkretizujících úkolů v působnosti OP respektive MP.

6.5.1 Typová činnost 06/IZS

Zabezpečení veřejného pořádku v rámci shromáždění a technoparty zajišťuje PČR v součinnosti s místně příslušnou obcí. Tudíž když budeme hovořit o předmětu této typové činnosti, je třeba vzniku MU v místě konání rizikového shromáždění, jakými může být zdravotní komplikace některého z účastníků, požár, nesprávná manipulace s technikou, otravy většího množství osob, zvýšený počet motorových vozidel atd.

Úkolem OP je zabezpečení veřejného pořádku v rámci působnosti obce. Kompetence obecní policie jsou legislativně vymezeny v § 2, zákona č. 553/1991 Sb. o obecní policii (viz. Kapitola 3.2) a dále z koordinační dohody mezi PČR a příslušnou obcí (viz. Kapitola 6.2). OP nemá totožné pravomoci jako PČR, ale v mnoha ohledech jí může zastoupit, protože hlavním úkolem obou složek je provedení záchranných a likvidačních prací. Významnou roli při přípravě na vznik MU zastává obec, jako orgán, který má v pravomoci povolení shromáždění, kdy posuzuje možná rizika a doporučuje v rámci prevence přítomnost složek IZS. OP se řídí v místě MU dle pokynů velitele policejního opatření.

6.5.2 Typová činnost 13/IZS

OP respektive MP v této typové činnosti zastává velmi významnou roli a je nezastupitelnou součástí složek IZS, které se MU účastní. V kapitole 4.2 je uváděna kompetentnost hlídkového útvaru „Metro“, které je tím prvotním zaúkolovaným útvarem co vykonává na místě MU svojí činnost a je koordinován COS.

„Postup útvarů a strážníků MP v případě vyhlášení chemického ohrožení:

- a) Pokud COS dostane informaci o chemickém ohrožení, předává neprodleně informaci operačním střediskům útvarů MP, vedoucím MP, krizovému štábu hlavního města Prahy a štábu krizového řízení PČR.*

- b) *Všechny hlídky ukončí vykonávanou činností, ukončí se čerpané přestávky a opustí se prostory v nebezpečné zóně.*
- c) *Strážníci HÚ se přemístí ke vstupu do nejbližší stanice metra na uliční úrovni a informují příslušné obvodní ředitelství (dále jen OŘ) svoji polohu a počet strážníků.*
- d) *Dozorčí místně příslušných OŘ, které mají ve své působnosti alespoň jednu stanici metra, vyšlou alespoň jednočlennou hlídku ke každé stanici, pokud již není obsazena HÚ. Strážníci zde dohlížejí na veřejný pořádek, spolupracují s pracovníky dopravních podniků při evakuaci a zamezují vstup neoprávněným osobám.*
- e) *Dozorčí ostatních OŘ a celoměstských útvarů oznámí na COS počet použitelných strážníků jako záloh. COS rozhodne o jejich využití.*
- f) *Místně příslušný dozorcí OŘ zajistí dohled větracích šachet metra a to s možným využitím záloh.*
- g) *Všichni zúčastnění strážníci u MU komunikují radiostanicí s volacím znakem Prostor 1.*
- h) *Všichni zúčastnění strážníci u MU budou provádět monitoring a neprodleně oznamovat výskyt osob se zdravotními problémy na COS a operační střediska OŘ provádění obdobný monitoring prostřednictvím kamerového systému.*
- i) *Další úkoly MP upřesní zástupce MP vyslaný do krizového štábu magistrátu hlavního města Prahy nebo štábu krizového řízení PČR“.⁴⁰*

„Dne 22. 10. 2014 se MP účastnila nočního taktického cvičení složek IZS „Metro 2014“ s ohledem na typovou činnost 13/IZS“.⁴¹

6.5.3 Činnosti složek IZS při řešení zásahu

Každá složka IZS při řešení MU provádí ty činnosti, které plynou z jejich působnosti. HZS zabezpečuje hašení požárů, vyprošťuje osoby, odstraňuje překážky, detekuje nebezpečné látky atd. PČR zajišťuje dopravu, zamezuje vstupu neoprávněným osobám a ZZS zejména zajišťuje činnosti zdravotního charakteru.

⁴⁰ *Reakce na chemický útok STČ 13/IZS [online]. Storage požáry. [cit. 2021-03-07]. Dostupné z www: <https://storage.pozary.cz/article/5/b/5be8377eee89b/stc-13-izs-metro.lfbr2tj7pd.pdf>*

⁴¹ *Ročenka 25 let Městské policie hl. m. Prahy, oddělení komunikace s veřejností, str.28.*

„Koordinace složek spočívá v zajišťování následujících činností:

- a) vyhodnocení druhu a rozsahu mimořádné události a jí vyvolaných ohrožení za využití výsledků souběžně organizovaného průzkumu,*
- b) uzavření místa zásahu a omezení vstupu osob na místo zásahu, jejichž přítomnost zde není potřebná,*
- c) záchrana bezprostředně ohrožených osob, zvířat nebo majetku, popřípadě jejich evakuace,*
- d) poskytnutí neodkladné zdravotní péče zraněným osobám,*
- e) přijetí nezbytných opatření pro ochranu životů a zdraví osob,*
- f) přerušování trvajících příčin vzniku ohrožení vyvolaných mimořádnou událostí, například provizorní opravou, zamezením úniku nebezpečných látek, vyloučením nebo omezením provozu havarovaných zařízení,*
- g) omezení ohrožení vyvolané mimořádnou událostí a stabilizace situace v místě zásahu, například hašením požárů, ochlazováním konstrukcí, ohraničením uniklých látek, odstraněním staveb a porostů nebo provedením terénních úprav,*
- h) přijetí odpovídajících opatření v místech, kde se očekávají účinky při předpokládaném šíření mimořádné události,*
- i) poskytnutí nezbytné humanitární pomoci postiženým osobám,*
- j) poskytnutí neodkladné veterinární péče zraněným zvířatům,*
- k) poskytování nutných informací příbuzným osob, které jsou výrazně postiženy mimořádnou událostí,*
- l) podávání nezbytných informací o mimořádné události a o prováděných záchranných a likvidačních pracích sdělovacím prostředkům a veřejnosti,*
- m) dokumentování údajů a skutečností za účelem zjišťování a objasňování příčin vzniku mimořádné události,*
- n) dokumentování záchranných a likvidačních prací, které obsahuje základní přehled o nasazených složkách a časový sled prováděných činností“.*⁴²

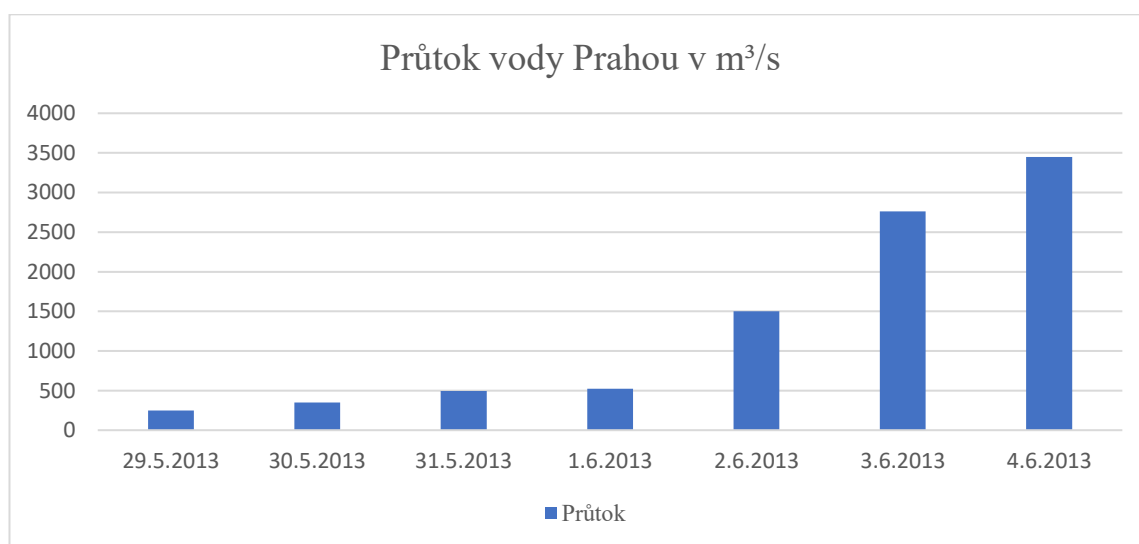
⁴² ČESKO. vyhláška MV č. 328/2001 Sb., o některých podrobnostech zabezpečení integrovaného záchranného systému § 2, odst. 2, [online]. [cit.2021-02-21]. Dostupné z [www: https://www.zakonyprolidi.cz/cs/2001-328](https://www.zakonyprolidi.cz/cs/2001-328)

7 Krizové situace řešené IZS ve spolupráci s MP

7.1 Povodně 2013

Koncem května 2013 se střední Evropa potýkala se závažnými záplavami, který byly způsobeny silnými dešťovými přeháňkami, které zvyšovaly už tak dost nasycené toky. Prahou prošly celkem dvě povodňové vlny. První 2. - 13. 6. 2013 a druhá 24. – 27. 6. 2013.

Graf 1: Průtok vody Prahou v m³/s. Zdroj: Souhrnná zpráva o povodni 2013, MČ Praha 2



V návaznosti na vývoj povodňové situace na území hl. m. Prahy bylo dne 2. 6. 2013 rozhodnuto o omezení běžného výkonu služby na nezbytně nutnou úroveň a o zrušení provádění některých plánovaných aktivit MP. Strážníci byli zařazeni do plnění úkolů v celoměstské působnosti, podle aktuální potřeby, v závislosti na vývoj nastalé MU.

Bylo přistoupeno k povolání strážníků, kteří byli v osobním volnu, do výkonu služby a následně byli k posílení přímého výkonu služby nasazeni i strážníci zařazení v nepřímém výkonu služby, tedy i administrativní pracovníci.

„Výkon služby v povodněmi nejpostiženějších částech města byl posilován dotacemi sil z ostatních útvarů MP, v závislosti na vývoji MU. V první den povodně to je 2. 6. 2013 do výkonu služby nastoupilo v denní směně 465 strážníků, v noční směně 304 strážníků. V dalších dne až do zrušení nouzového stavu 19. 6. 2013, byl průměr počtu nasazovaných

strážníků na denní směnu 475 a noční směnu 333. Celkový počet strážníků nasazených při povodni byl 14 536“.⁴³

V průběhu povodní plnili strážníci zejména tyto úkoly:

- Služební vozidla MP doprovázeli nákladní vozidla, převážející protipovodňové zábrany.
- Regulace dopravy při montáži protipovodňových zábrana a následné provádění ostrahy.
- Dohled nad další technikou využívanou při povodních.
- Monitorování průtoku vodních toků, stavu kanalizace, stavu mostů.
- Zajištění svozu zaměstnanců magistrátu hl. m. Prahy.
- Zajišťování odtahu vozidel ohrožených povodní.
- Dohled nad uzavřenými náplavkami a zamezení vstupu osob do postižených oblastí.
- Evakuace osob s občasným využití raftů.
- Nepřetržitý dohled nad evakuovanými lokalitami.
- Dohled nad dodržováním veřejného pořádku.
- Poskytování součinnosti při zavírání stanic pražského metra.
- Informování obyvatelstva.
- Aktivní zapojení strážníku při tzv. pytlování.
- Dohled nad parky z důvodu pádu stromů.
- Přímá spolupráce s IZS.
- Plnění dalších dílčích úkolů vyžadující situace.

7.2 Pandemie Covid 19 v souvislosti s Městskou policií hl. m. Prahy

Pandemie Covid 19 je v současné době probíhající epidemie virové nemoci způsobené koronavirem SARS-CoV-2. První zmínky o nemocných přišly z města Wu - chan ze středozápadu Číny. V ČR byly prokázány první případy onemocnění 1. března 2020. První nouzový stav v ČR byl vyhlášen 12. března 2020. ČR patřila ze začátku pandemie k zemím, kde se koronavirus neprojevil v takové míře jako v ostatních evropských zemích např. Itálie, Francie, Španělsko. Postupem času se situace změnila

⁴³ Statistika MP, vypracovala odborná referentka Ing. Mgr. Eva Vodáková dle interních statistik.

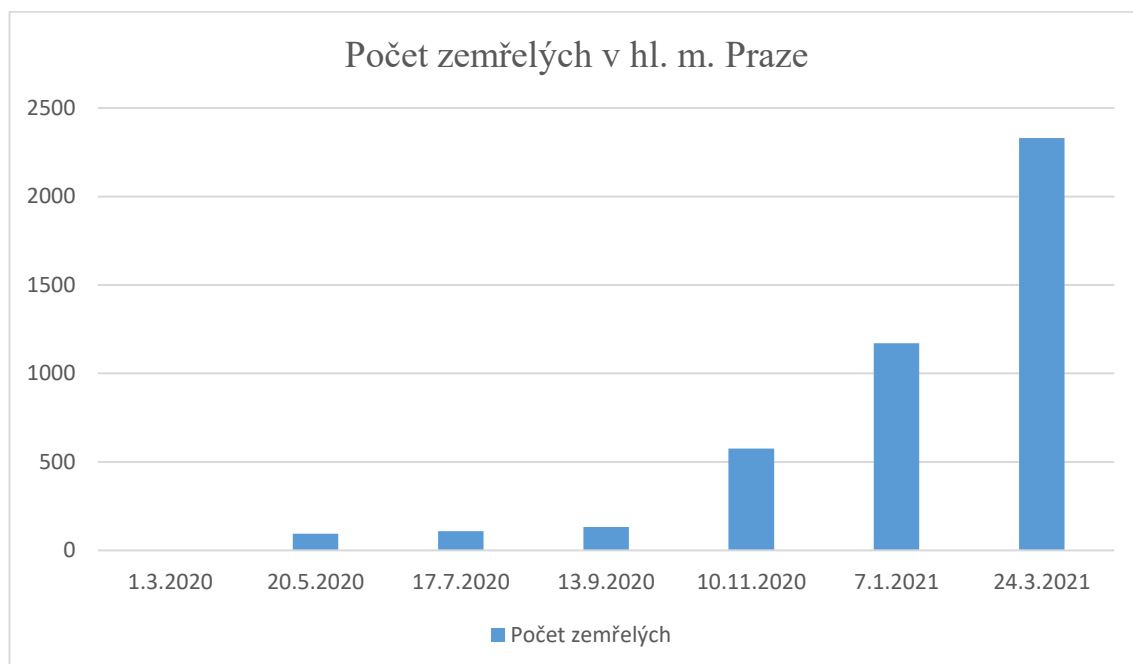
natolik, že se ČR stala světovým lídrem, co se týče počtu nakažených na 100 tisíc obyvatel.

Graf 2: Počet nakažených osob v hl. m. Praze. Zdroj www.mzcr.cz



Praha stejně tak jako ostatní kraje a velké města byla pandemií postížena nejvíce. Pandemii v Praze a nejen zde, lze shrnout do 3 vln nákazy. První vlna vrcholila, 24. 10. 2020 kdy bylo nakaženo 1711 osob. Druhá vlna vrcholila, 5. 11. 2020 kdy bylo nakaženo 2064 osob a třetí vlna 23. 2. 2021 kdy bylo nakaženo 2039 osob.

Graf 3: Počet zemřelých v hl. m. Praze. Zdroj: www.mzcr.cz



MP v systému krizového řízení v rámci boje s Covid 19, zastává velmi důležitou pozici, která ač není úplně veřejně známá, je nedílnou součástí strategického plánování. K potvrzení této teze byl požádán ředitel MP ing. Eduard Šuster o rozhovor, který byl rozdělen do několika tematických okruhů:

Podíl MP na řešení Covid 19 v rámci krizového řízení: Již na začátku pandemie bylo všem odborníkům, kteří se zabývají bezpečnostními úkony jasné, že legislativní postavení je velmi zastaralé. V podstatě vůbec není počítáno, že by se daných bezpečnostních opatření měla MP účastnit. Krizový zákon nedával možnost strážníkovi nebo policistovi řešit opatření související s řešením nastalé situace, nebylo vůbec zřejmé, kdo je tím orgánem, který dohlíží nad dodržováním krizových opatření. Vše zůstávalo na HZS, což je naprosto nedostatečné. Až do 13. května 2020 nebylo vůbec možné řešit krizové opatření např. příkazem na místě nebo oznámením správnímu orgánu. Legislativní proces toto vůbec neumožňoval. Toto změnil až zákon č. 243/2020 Sb. o pravomoci Policie České republiky a obecní policie postihovat porušení krizových opatření a mimořádných opatření nařízených v souvislosti s prokázáním výskytu koronaviru SARS CoV-2 na území České republiky. Zajímavostí je, že ani v zákoně č. 258/2000 Sb. o ochraně veřejného zdraví nejsou jakékoliv kompetence pro strážníka obecní policie. Naopak hlavním orgánem, který má vykonávat dohled, jsou krajské hygienické stanice, které v případě, že potřebují, požádají o spolupráci PČR. V podstatě obecní policie do 13. května 2020, vzali řešení mimořádných opatření za své, činili tak aktivně a samostatně bez podpory legislativy. V současné době dohled strážníků MP nad opatřeními je nezastupitelný. MP je hlavní orgán, který tuto problematiku řeší. Činnost MP se dá srovnat s několika krajskými ředitelstvími PČR. Bez dohledu strážníků by byla situace nejen v Praze mnohem horší.

Pomoc složkám IZS: MP vůbec nepomáhá, ona je totiž na území hl. m. Prahy hlavní složkou v boji s Covid 19, ať už v řešení přestupků nebo počtu nasazených strážníků. MP pomáhá, zvládnou situaci, ale jinak jsme hlavní složkou boje proti Covidu 19. Co se týče konkrétní pomoci, byla v začátku pandemie na krizovém štábu navrhována pomoc osobám, které se nemohou dostavit na místo odběru sami a to přestavbou vozidel MP na odběrová vozidla tzv. *Záchranářského týmu speciálních činností*. Využili jsme do týmu strážníky v nepřímém výkonu k tomu, aby řídili nebo pomáhali při odběrech, což v podstatě byla pomoc Pražanům a ne IZS. Po nasazení vozidel byla zkrácena čekací lhůta na odběrech z 8 na 2 dny. Tyto vozidla fungují dodnes a zajímavostí je, že ze začátku byli medicí a pracovníci odběrů, vybavování respirátory FFP3 ze zdrojů MP, která je jako jediná měla.

Ochrana strážníků: MP měla již v začátku pandemie ochranné prostředky. Zhruba od 12. března 2020, vznikla povinnost strážníkům používat respirátory FFP2, což jsme po celou dobu zajišťovali a to nejen respirátorů, ale i rukavic a brýlí. Od té doby to probíhá stále stejně. V současné době zajišťujeme nejen respirátory FFP2 tak i FFP3 a ochranné obleky, které používáme zejména v kontaktu s nakaženou osobou. Další významnou ochrannou je spolupráce s firmou Amfion v režimu 24/7, která zajišťuje dezinfekci prostor služeben, vozidel a oděvů. Dále svoz nebezpečného odpadu, použitých respirátorů a jiných ochranných prostředků a v neposlední řadě MP disponuje třemi ozónovými generátory, které používáme do prostor služeben, kdy není osoba potvrzená jako pozitivní na koronavirus a je to používáno spíše z preventivních důvodů.

Statistika nakažených strážníků: Počet se samozřejmě lišil a byl úměrný k nárůstu či poklesu. Na přelomu října a listopadu, kdy byl nárůst pozitivní nejvyšší, dosahovalo procento nakažených strážníků k 8 %. V současné době se pohybujeme kolem 5 % z celkového počtu cca. 2160 strážníků MP. Od září 2020 do dnešního dne bylo nakaženo 466 zaměstnanců MP.

Krizová strategie v případě onemocnění většího počtu strážníků: Na to se nelze přesně připravit. Zásadní problém by vzniknul při onemocnění kolem 500 strážníků, což se ani zdaleka nestalo. Další problémovou možností je onemocnění některého celého obvodního ředitelství. Na tuto variantu, byly připravené scénáře a existují plány jak přebrat povinnosti jinými fungujícími bezpečnostními články. Avšak tyto varianty jsou velmi nepravděpodobné, protože byli zavedené velmi přísné vnitřní protipatření, ve smyslu kontaktu osob při střídání směn, používání ochranných prostředků a využívání práce z domova.

Očkování: Bohužel až od září 2020 začala vznikat očkovací strategie v různých variantách, ani v jedné však strážníci nefigurovali. 5. 12. 2020 vyšla již ucelenější strategie, kde již očkování bylo rozděleno na fáze a zařazovalo jednotlivé rizikové skupiny, ale ještě pořád bez strážníků. Následně se prosadilo zařazení strážníků do stejné kategorie jako policistů se stejnou rizikovostí IB. Očkovací strategie má skluz a zdaleka neplatí, co bylo v začátku uvedeno. Povedlo se však prosadit v rámci fáze IB, přesunutí skupiny HZS, PČR a strážníků do skupiny seniorů 70 – 79 let a pedagogickým pracovníkům. Což přineslo dne 22. 3. 2021 testovací očkování pro prvních vybraných 200 strážníků v očkovacím centru v Kongresovém paláci v Praze 4. Následné očkování bude aplikováno v budově ředitelství MP, ul. Korunní 98 v Praze 10, pod dohledem

lékařských pracovníků městské polikliniky Praha a to v počtu 100 až 120 z řad MP denně. Tudíž proočkování oběma dávkami se odhaduje na 12 dnů. Strážník nebude mít problém s registrací, vše zařídí organizace. Strážník dostane informace v SMS, kde bude mít potřebné údaje, podle kterých se stačí řídit. V současné době se čeká kdy krajský koordinátor do pokyn na uvolnění potřebných vakcín.

Připravenost MP v počátku pandemie: MP byla na pandemii velice dobře připravena a velmi zásadním faktorem této připravenosti bylo vnímání signálů, jak se pandemie vyvíjí. Každý správný velitel musí být připravený, předvídá, plánuje, vyhodnocuje rizika, bohužel většina odborníků státní správy takové zkušenosti neměla a došlo k podcenění této novodobé pandemie.

8 Kvalitativní rozhovory – výzkum

Při zpracovávání bakalářské práce byl použit kvalitativní výzkum jako základní forma k získání reálných informací. Dotazovaní respondenti výzkumu byli pečlivě vybráni jak jako odborníci praktici tak i teoretici, aby byla v co největší míře zaručena vysoká hodnota rozhovoru. Dotazování bylo provedeno cca 10 základními otázkami a dalšími podotázkami, které vyplynuli během hovoru a dávali šanci na hlubší rozkrytí zkoumané problematiky. Dalšími faktory, které se dají využít během osobního rozhovoru je zkoumání prostředí, kde informátor pracuje a sledování psychických vjemů z kterých lze poznat nadšení, nasazení i morálku.

Cíl výzkumu pramení ze základní myšlenky bakalářské práce a zodpovězení základní otázky „kde stojí MP v systému krizového řízení?“ a to zejména z praktického pohledu. Problematika krizového řízení je však tak složitá, že k dosažení odpovědi je třeba odpovědět na další mnohé otázky, které dotvoří obraz celého výzkumu a dovedou k cíli.

Hlavní myšlenka odpovědi bude uvedena v textové části bakalářské práce a přílohou budou stažené rozhovory ve formátu wvm.

8.1 Velitel policie

Respondent č. 1 nrap. Bc. Jiří Šimek, velitel policie. Doba rozhovoru 38:33 minut.

nprap. Bc. Jiří Šimek nastoupil k PČR v roce 1994 a po mnohaletém působení u pohotovostní motorizované jednotky, je nyní zařazen jako velitel policie (dále jen VP).

1. Prosím o stručný popis zařazení velitele policie (dále jen VP), vznik, popis jeho každodenních činností a popis činnosti u mimořádné události (dále jen MU).

Odpověď: Pojem VP nelze zaměňovat s tím, kdo ve skutečnosti PČR řídí. Tím je jediná osoba policejní prezident, v současnosti genmjr. Mgr. Jan Švejdar. VP je fakticky zkratka osoby určené k řízení sil a prostředků PČR u mimořádné události. Vznik se datuje k září roku 2014, kdy bylo zřejmé, že je třeba zřídit velícího, který bude organizovat své složky. Praha jako kraj má výrazně více prostředků jako ostatní a tyto prostředky bylo třeba koordinovat. Podmínky ke zřízení VP bylo především nasazení 24/7. Byla oslovena speciální pořádková jednotka, která však tuto možnost nevyužila. Jako vhodná se jevila pohotovostní motorizovaná jednotka (dále jen PMJ), která měla dost vhodných velících důstojníků a byla v ulicích města nonstop. Původně VP měl být vysílán několikrát do roka k mimořádným událostem velkého rozsahu. V současnosti jsou výjezdy na MU 2 - 3 x denně, a dalších 10 výjezdu na události menšího rázu. Hlavními propagátory celého projektu byli genmjr. Mgr. Martin Vondrášek a mjr. Ing. Eduard Šuster. V roce 2014 došlo k výbuchu domu v ul. Divadelní, Praha 1, kde vyvstal problém s velením složek PČR v místě MU. To byl impulz k dokončení celého projektu VP, aby byl určen vedením policista, který je vyškolen, seznámen s problematikou a vezme na sebe odpovědnost za provedené úkony. VP v místě MU provádí základní policejní úkony, zabezpečení místa události, zabezpečení bezpečnosti zasahujících složek dle policejního zákona.

2. Projekt VP vznikl mimo jiné z důvodu zlepšení spolupráce mezi složkami IZS při řešení MU. Jak jste přišel ke zkušenostem z řešení MU?

Odpověď: VP najednou vznikl, v podstatě nikdo nebyl vyškolen k podobné práci a vše vycházelo pouze ze zkušeností během policejní praxe (současná podmínka přijetí do týmu VP je 10 let služby u PČR) a až po vzniku VP, kdy jsem zkušenosti získal při řešení MU.

3. Pokud si ještě pamatujete svojí základní odbornou přípravu (dále jen ZOP), byl jste školen z ochrany obyvatel, řešení MU nebo krizového řízení?

Odpověď: ZOP jsem absolvoval v roce 1994 a v té době IZS neexistoval. V současnosti se policisté na ZOP nevzdělávají v krizovém řízení.

4. *Během svého výkonu služby se VP účastní praktických cvičení složek IZS. Je toto cvičení dle Vás dostačující nebo byste byl pro častější konání?*

Odpověď: Cvičení je tolik, že jsme ho odmítali vykonávat. Cvičení jsou odrazem skutečných událostí ve světě. Při MU ozbrojeného pachatele v nemocnici následně ministerstvo zdravotnictví vyhodilo 90 mil. na před připravenost nemocnic na podobné situace. Docházelo k tomu, že PČR v podstatě testovala mnoho nemocnic na připravenost MU.

5. *Při řešení MU, Městská policie Praha (dále jen MP) zastává vedlejší roli složek IZS, zamezuje vstup nepovolaným osobám, spolupodílí se nad dohledem Besipu atd., ale v možnostech jednoho z obvodů toho bylo víc. Donedávna na obvodě Prahy 1 bylo k dispozici technické vozidlo, které dokázalo zajistit rozvoz nápojů složkám IZS, poskytnou elektrocentrálu, horolezecké vybavení, motorovou pilu atd. Podporoval byste, aby tyto možnosti byly na vícero pražských obvodech?*

Odpověď: Jsem zásadně proti podobnému vozidlu. PČR má obdobné vozidlo a v podstatě ho nevyužívá, další vozidlo by bylo pouze plýtváním, navíc užívat takové vozidlo je podmíněno vyškolením policisty respektive strážníka, což je svým způsobem neproduktivní.

6. *V ročence „Libela 10 rok 2019“ na které jste dle mých informací spolupracoval, je na str. 49 uvedený graf, znázorňující události řízené VP. Zaujala mě tam kolonka 72 požárů, dle § 19, zákona č. 239/2000 Sb., je u většiny požárů velitel zásahu člen HZS, můžu poprosit o vysvětlení?*

Odpověď: Při požáru a nejen při něm, je velitelem zásahu vždy HZS, který je také jako velitel zásahu označen nápisem na červené vestě. PČR je označen jako velitel, ale velí pouze své složce. Máme s ostatními veliteli (HZS + ZZS) velmi dobré vztahy, které podporujeme společnými setkáními a tím přispíváme k bezproblémovému řešení MU.

7. *Setkal jste se někdy při řešení MU s celopražským oddílem MP Rákos (poříční oddíl), Platan (oddíl psovodů) a Metro?*

Odpověď: Ano, setkal. Jak MP tak i PČR, má poříční oddíl, ale reálně, když já potřebuji loď na vodě, tak ani jedna ze složek loď nemá. V tu chvíli nastupuje kreativita a VP si pomůže odvázním nějaké pramičky. Tudíž jste pro VP nevyužitelný. Oddíl psovodů známe, setkáváme se s ním, využíváme ho na plošné pátrání. Oddíl Metro známe, PČR jím také disponuje a je pro nás naprosto zbytečný.

V rámci STČ č. 13 Reakce na chemický útok víme o úkolech MP a jejich zajištění výdechů metra a jejich činnost určitou funkci plní.

8. *Víte o tom, že MP respektive Správa služeb disponuje pásovým vyprošťovacím vozidlem, které může být v rámci řešení MU použito?*

Odpověď: Reálně tohle vyprošťovací vozidlo Správy služeb vůbec nevyužijeme. HZS Správy železnic podobné pásové vozidlo mají a mohou na místo MU vyrazit do 10 minut. Jediné využití vidím v případech kdy, HZS bude chtít použít více vozidel a v tu chvíli bude povoláno to, které obsluhuje MP. Jenže zde už nehovoříme o řešení MU, ale o události dlouhodobějšího rázu.

9. *Jste spokojen s činností MP během řešení MU? Nemáte námět, jak by mohla být MP více nápomocna?*

Odpověď: Velké negativum celé koordinace vidím jak v nesourodosti komunikačních prostředků, tak i v nečinnosti strážníků, kteří si často neuvědomují závažnost MU a nevykonávají to, co bych očekával. Námětem na zlepšení by byla funkce velitele MP, který by koordinoval své lidi a já se mohl věnovat řešení MU a spoléhal se na něho. Dále bychom chtěli přes tohoto velitele pochopit, jak funguje MP, jaké má možnosti, kdo je okrskář, kolik psů může být nasazeno atd.....

10. *Nepřemýšlíte o přestupu k MP? ☺ Pokud ne, tak z jakého důvodu?*

Odpověď: Určitě ne, dělám to, co mě baví, mám vybavení, které jsem chtěl a přestože jsem měl nabídky i v rámci PČR, zůstal jsem u VP.

Po rozhovoru následovala odborná prohlídka vozidla, ve kterém VP působí. Tato prohlídka nejen, že seznámila autora bakalářské práce s bohatým vybavením vozidla, ale především utvrdila některé odpovědi.

8.1.1 Shrnutí a výsledek rozhovoru

Dle kvalitativního výzkumu, VP se v podstatě spoléhá na základní složky IZS a v jeho očích MP není v případech MU složkou, která by ve větší míře mohla dopomoci zvládnutí situace. Největším problémem jsou jak nesjednocené technologie radioprovozu, který je nezbytný ke koordinaci složek, tak i pracovní nasazení strážníků a jejich nezařazení do služebního poměru. Částečné řešení vidí ve vzniku „velitele MP“,

který by řídil svojí složku na místě MU a byl za ní odpovědný. Taktéž by se stal vztyčným strážníkem pro komunikaci s VP.

8.2 Vedoucí útvaru psodů

Respondent č. 2. Bc. Jiří Pavlovský, vedoucí útvaru psodů. Doba rozhovoru 34:25 minut.

Bc. Jiří Pavlovský působí u MP od roku 1991, prošel si hlídkovou službu na OŘ MP Praha 6, přes instruktora taktiky ve vzdělávacím středisku pro budoucí strážníky až do současné funkce.

1. *Útvar psodů se skládá ze dvou složek psodů, prosím o stručný popis jejich činnosti.*

Odpověď: Skutečně se skládá ze dvou složek a to, HS a ZKS. Pod hlídkovou službu si můžeme představit v podstatě represivní psy, kteří mohou zastavovat pachatele. Jejich hlavní činností jsou vytipované lokality v Praze, parky, nádraží, chatové oblasti kde hodně spolupracujeme s okrskárema. Zvláště v zimě, kdy můžeme v opuštěných chatách nalézt i pachatele vloupání. Častá je spolupráce s jednotlivými městskými částmi při kontrole demolovaného objektu, kde je třeba provést kontrolu, jestli se zde nenacházejí živé osoby. Další činností jsou sportovní utkání, fotbaly a hokeje. Zajišťovali jsme prostor při pořádání novoročního ohňostroje. ZSK se zabývá pátráním po osobách a to buď, na volné ploše nebo v sutinách zřícených budov.

2. *Psodů hlídkové činnosti vs. psodů záchranářů: liší se nějak každodenní činnosti?*

Odpověď: Samozřejmě se liší, vychází to ze statusu psodů. Jinak to funguje u psodů HS, který je daný zákonem o obecní policii. U HS každý psod musí složit zkoušku s psodů, potom vycvičí psa, atestuje ho, to musí každé dva roky a je normálně psodem. Kdežto u ZKS jde o strážníka, který má psa na záchranné práce, ale na ulici psa jako hlídkového ho použít nesmí. Každý pes je vycvičený na určitý druh činnosti. Jeden zachraňuje a druhý zadržuje.

3. *Jak často jsou záchranáři využíváni v případech MU?*

Odpověď: Zde je třeba roztrždit pátrání po sobě v terénu, které vyhláší PČR. Toto pátrání je celkem časté, ale PČR málokdy MP pozve. Pokud jde o pátrání v sutinách domu, které vyhláší HZS a zde to bývá častější. V podstatě pokaždé, když spadne dům, je ZKS na místo vyslána. Dříve vyjížděla skupina ať už HS nebo ZKS na místo MU 30x do roka, v současnosti 17x do roka.

4. Jaké obecné činnosti psovodi ZKS v místech MU vykonávají?

Odpověď: Na místě MU kontaktují velitele zásahu, z pravidla HZS. Pokud místo události není bezpečné pro psovoda, na místo se vyše pouze pes. ZKS dostane mapu nebo GPS a je jim určen úsek, kde mají vyhledávat. Po té vyrazí se psem. Po ukončení vyhledávání se předají informace o prošlém úseku velitele zásahu. Často dochází k několika násobnému prohledání místa s jiným psem z důvodu, aby se s jistotou určilo místo závalu zachraňované osoby.

5. Když je záchranný psovod povolán k MU mimo obvod hl. m. Prahy, má statut strážníka nebo civilní osoby?

Odpověď: Civilní osoba, ale je zde pod velením HZS nebo PČR. V případě zranění by se jednalo o pracovní úraz. A nemusíme se bavit o MU jen v ČR. Většina mých lidí je zařazena do systému mezinárodních záchranných operací a v rámci USAR⁴⁴, můžou okamžitě vyrazit kamkoliv na světě. K tomuto jsou samozřejmě školeni (Litva, Polsko, Sicílie).

6. Jaké nároky má útvar psovodů MP na nové uchazeče?

Odpověď: Zde mám několik podmínek. Musí to být hotový strážník, musí mít vztah ke psům a zkušenosti. Sice to umíme i bez zkušeností, ale vše je velmi zdlouhavé a nemůžeme si dovolit mít zde člověka a piplat si ho od nuly. Ideální je psovod z jiné MP nebo z PČR s kompletním výcvikem. Psy si cvičíme sami, donedávna pod odborným dohledem pana Beníška⁴⁵. Výcvik skupin je každý jiný. HS je do jisté míry jednodušší. ZKS je náročnější na výcvik, čas, splnění limitů při atestu a i pro psovoda, který musí být nejen dobrým psovodem, ale třeba i lezcem. Veškeré finanční výdaje do atestace, za nákup psa, krmení, výcviky, veterinář atd. jdou za psovodem, až po atestu má tyto náležitosti proplacené a má nárok na krmivo.

⁴⁴ Urban Search and Rescue Team – Vyhledávací a záchranný odřad do obydlených oblastí.

⁴⁵ Bc. Stanislav Beníšek – soudní znalec v oboru kynologie

7. *Ve srovnání se psovody PČR, umí MP něco navíc? (Jde mi o to, jestli se MP vyrovná PČR, jestli je v plné míře může nahradit).*

HS se práci PČR vyrovnáme. Samozřejmě PČR má psa legislativně postaveného jinak a navíc vykonává víc úkolů než MP, například pachové práce, které MP nemá. Ne, že by bylo těžké psa na tuto činnost vycvičit, ale PČR to náleží už jen z hlediska dokazování. V reálu, pachatel odcizí na ulici kabelku, někam poběží a tam jí odhodí. HS dokáže pachatele vystopovat, můžeme ho i zadržet, ale pachovou stopu sbírá PČR se svým psem. U ZSK jsme na tom mnohem lépe než PČR, protože ta nemá tolik psů a nemůže je nasadit v takové intenzitě nasazení jako MP.

8. *Dokážou, psovodi MP nabídnou v místech MU něco víc, než je po nich požadováno? (umíte i jiné činnosti, nějaké specializace, které za normálních okolností nevyužíváte?).*

Odpověď: Výcviky s PČR, máme z 80 % totožné a do jistého času jsme se účastnili i společného cvičení s PČR psovody z Tuchoměřic a jízdním oddílem, zaměřené na dav. Dále umíme i eskorty zadržovaných pachatelů nebo doprovody. V současnosti bohužel společné výcviky nemáme. Změnilo se velení v Tuchoměřicích a na cvičení nás nezvou.

Poté, co byl ukončen rozhovor, byla provedena prohlídka prostor útvaru psovodů, který se skládá z několika budov, které jsou rozděleny na dvě části lesní cestou. V prostoru, jsou dvě výcvikové stanoviště, venkovní i vnitřní kotce, zázemí pro strážníky a pro vedení útvaru.

8.2.1 Shrnutí a výsledek rozhovoru

Celý rozhovor byl aplikován na dvě skupiny HS a ZKS, které se liší v činnostech a proto i výsledek výzkumu musí být rozdělen na dvě části.

Hlídková služba – v systému krizového řízení a při řešení MU nemá HS takové opodstatnění. Její činnost vychází ze zákona 553/1991 Sb., o obecní policii a proto v místech MU působí více méně jako každá jiná hlídka bez psa. To znamená, že vykonává obvyklé činnosti, jako zajištění místa MU, zajištění vstupu proti neoprávněným osobám, informuje občany atd. Její status stoupá v případech, kdyby byla hlídka na místě určité

MU jako první a nacházel se ještě pachatel. Toho by mohla zadržet a následně předat PČR, ale co se týká záchranářských prací, opodstatnění nemá.

Záchranářská kynologická skupina – postavení ZKS je naprosto jiné než HS. ZKS je velmi často využívána IZS k záchranářským pracím a je naprosto zřejmé, že je nedílnou součástí složek, které jsou přímými účastníky záchrany životů a zdraví obyvatel. Má v podstatě celosvětovou působnost, která je podtržena úspěchy v podobě mnoha výborných výsledků na světových soutěžích a nálezu přeživších osob u MU. Výcvik záchranářského psa je složitý a dlouhý proces, který je zakončen velmi přísnou atestací. Pokud by pes nesplnil atestaci 3 x, byl by vyřazen ze systému záchranářských psů, čímž dochází k velkému tlaku na psovoda. Pokud se však atest povede, MP potažmo celý IZS získá neocenitelného pomocníka, který dokáže zachránit mnoho lidských životů. Zde není důvod cokoli zlepšovat, zde je vše jak má být.

8.3 Náměstek pro výkon služby MP

Respondent č. 3 Mgr. Ludvík Klema, náměstek pro výkon služby MP. Doba rozhovoru 23:12 minut.

1. Prosím o Vaše představení, kde a kdy jste u MP začínal, a odkdy vykonáváte současnou pracovní pozici?

Odpověď: K MP jsem nastoupil na jaře roku 1992, začínal jsem jako hlídkový strážník v obvodním ředitelství Praha 3. Poté jsem přešel na Prahu 10 a roce 2002, jsem se stal náměstkem pro výkon služby.

2. V útvaru vzdělávání není do učebních osnov zahrnuto krizové řízení, mimořádné události atd. Strážníci končí vzdělávání, aniž by věděli jak se zachovat při sirénách, při evakuaci nebo kdo je velitel zásahu v místech mimořádné události. Neuvažuje se o zahrnutí těchto témat v rámci taktické přípravy?

Odpověď: Na podobné téma se vede velká diskuze od roku 2002, ale nikdy se to nedostalo do té formální úrovně. Problém vidím v legislativě, MP je ostatní složka IZS tudíž nemá prioritní úkoly, co se týče řešení MU. Útvar vzdělávání spíše směřuje výuku na každodenní činnosti strážníků jako je veřejný pořádek a doprava.

3. Jak posuzujete připravenost strážníků v případě mimořádné události?

Odpověď: Bohužel v té psané podobě je to minimum, nelze však toto vytýkat strážníkovi. Naštěstí máme v řadách starší strážníky, vedoucí směn apod., který se v případech MU umí zachovat a vše organizovat.

4. ŘMP 23/2015⁴⁶ stanovuje postup pro svolávání strážníků MP v době čerpání odpočinku při vyhlášení krizového stavu, jak často je seznam aktualizován a jaká je procentuální využitelnost strážníků?

Odpověď: 2 x ročně, na konci roku a v polovině roku a to nejméně. Když je třeba, může se seznam aktualizovat každý den. Procentuální využitelnost se pohybuje kolem 70 % což, je výborné číslo vzhledem k tomu, že je to dobrovolné.

5. Dokážete si představit větší využitelnost strážníků v případě MU i za cenu zvětšení jejich pravomocí?

Odpověď: Dokážu, ale v tomhle případě se opravdu musí odlišovat Praha od ostatních obecních policií. V Praze jsou výrazně lepší podmínky než jinde, počty strážníků, finance, zázemí, suporty, jsou jedinečné. Kdyby se zvětšily pravomoci, ostatní obecní policie by Prahu pranýřovalo. Vidím problém v to, že zvětšením pravomocí by samozřejmě přineslo spoustu povinností, což je podle mého celorepublikově neuskutečnitelné a v tom případě, buďme rádi, tam kde jsme.

6. Z celkového pohledu jak hodnotíte spolupráci MP vs. IZS v místech mimořádných událostí? Z mého výzkumu zatím vyplívá, že v těch základních úkonech (likvidační a záchranné práce) nemá MP opodstatnění. Její největší využitelnost přichází až tzv. po té, podle armádního slangu taková „týlová rota“, souhlasíte?

Odpověď: Souhlasím, MP nemá své povinnosti v místech MU pevně dané a tak se snažíme, jak to jde. Veřejnost tyto činnosti vnímá velmi kladně a MP stoupá její prestiž, právě proto, že dělá něco víc než složky IZS, vozíme úředníky, pytlujeme při povodních, hlídáme hladiny vody atd. To vše samozřejmě končí, když máme bezpečnostní úkoly. Jediné dvě složky, které se vymykají obecným činnostem MP, jsou psodvi a jejich záchrannářská kynologická skupina a pořiční útvary, ty mají speciální úkoly.

7. Když jsem ještě vykonával činnost tzv. „na ulici“ (před 8 lety), všiml jsem si, že MP měla mnohem lepší vybavení než PČR (počítače v autech a na služebnách, mluvílo se o PDA, pouzdra na zbraně atd.) V současné době bych z ohlasů řekl, že

⁴⁶ Seznam strážníků dobrovolně nasazených v případech mimořádných událostí.

se situace u PČR zlepšila a v mnohém i MP předčila. Má MP v horizontu 1-2 let nějakou vizi na vybavení strážníků, služeben nebo vozidel?

Odpověď: V určitých letech bylo opravdu finanční zabezpečení MP výš než PČR a bylo to opravdu viditelné. V současné době se naše vybavení nezhoršuje, ale u PČR se zlepšuje a podmínky jsou dnes již srovnatelné. Ještě se sice najde vybavení, kde PČR předčíme, např. MP bude mít v blízké době celoorganizačně pod košilové balistické vesty. Já jsem samozřejmě rád, že PČR se v tomto ohledu zlepšila. U nás vize je, a je vždy na volební období. Například nás čeká dokoupení moderních zbraní, jak jsem zmiňoval balistická ochrana a vozový park, který obnovujeme průběžně. Oproti jiným obcím držíme velmi vysoký standart.

8. Jako každá represivní složka tak i MP se potýká s nedostatkem zaměstnanců. V současnosti, vzhledem k pandemii kdy stoupá nezaměstnanost, nebude MP aktivnější v oblasti personalistiky?

Odpověď: S nedostatkem zaměstnanců se nepotýkáme jen mi, ale všechny složky i veřejná správa jako taková. MP na tom pracuje již řadu let a snažíme se na sociálních sítích a jinými netradičními způsoby tu naši práci prezentovat, ale co si budeme říkat, práce strážníka není tak respektovaná jako práce vojáka, policisty nebo celníka. Očekávám v tomto zlepšení s ohledem na pandemickou situaci a bude se v náboru nadále pokračovat.

9. Podpořil byste výstavbu dispečerského pracoviště složek IZS, technologicky v jednom společném objektu podobného toho v Ostravě?

Odpověď: Já jsem měl možnost vidět to Ostravské, moc se mi líbilo a dokonce už jsme pracovali na projektu, který by podobné pracoviště v Praze vybudoval. Já bych dneska tu podobu nepodporoval. My jsme to chtěli v době, kdy naplno fungoval ZBS. Dneska funguje IZS a došlo by k tomu, že by nás složky IZS nepustily do informačních technologií a MP by byla někde bokem. V Praze existuje společné operační středisko Malovanka⁴⁷, ale pouze jako záložní v době krize a to podporuji. Dnes už jsou komunikační kanály tak flexibilní, že dostačují.

10. V čem vidíte pozitivum a v čem negativum?

⁴⁷ Multifunkční operační středisko Malovanka [online]. Satra. [cit. 2021-03-14]. Dostupné z www: <https://www.satrap.cz/multifunkcni-operacni-stredisko-malovanka/>

Odpověď: Pozitivum vidím v osobním setkávání s ostatními dispečery IZS, vzájemná podpora, pomoc a flexibilita.

8.3.1 Shrnutí a výsledek rozhovoru

Respondent byl vybrán pro jeho neobyčejné teoretické znalosti v dané problematice. Rozhovor směřoval do oblasti vzdělávání strážníků a jejich připravenost na MÚ, na míru pravomocí obecních policí a spolupráci s IZS, čímž dopomohl k objasnění prioritní otázky, postavení obecní policie v systému krizového řízení.

Vznikem IZS, bylo všem základním složkám určeno, jakým způsobem mají fungovat a jakou činnost mají vykonávat. Ostatním složkám k jakým MP patří, taková přímocarost určená nebyla a z toho vyplívá možnost pozitivní flexibility, avšak je třeba rozlišovat MP a jiné obecní policie. MP má přece jen jiné možnosti a může provádět v místech MU činnosti, které v menších městech nepřicházejí v úvahu. Je si však třeba uvědomit, že ať už jde o Prahu nebo jinou menší obec, nelze z důvodu právní opory zasahovat do činností základních složek IZS. Z tohoto vyplívá i problematika školení strážníků na MU, které v podstatě neexistuje, což se může na první pohled jevit jako negativum. Jenže jak již bylo zmíněno, řešení MU mají v úkolech jiné složky, a proto postačí zkušenost starších kolegů.

Společné operační středisko všech složek IZS je dle respondenta v současné době, zbytečnou institucí. Od roku 2001, kdy bylo prvně zmíněno společné středisko v Ostravě, uplynulo mnoho času a technologie jsou o hodně dál než dříve. Dnes mají všechny složky IZS operační střediska rekonstruované, jsou zavedeny rychlé informační kanály, jsou propojené služebny a tak se společné operační středisko již neuplatní.

8.4 Velitel jednotky HZS, správa železnic

Respondent č. 4 Bc. Antonín Šustr, velitel požární jednotky HZS, Správa železnic. Vzhledem ke covidové situaci byl rozhovor veden skrze Skype. Doba rozhovoru 58:14 minut.

1. Prosím o Vaše stručné představení (jak dlouho u HZS, jak dlouho velitel směny, proč v současnosti Správa železnic atd.)

Odpověď: V roce 1991 jsem nastoupil k pražským hasičům, 5 let jsem jezdil jako obyčejný hasič, pak jsem se dostal na pozici velitele družstva, poté jsem se asi na 13 let stal velitelem čety a následně jsem vyhrál výběrové řízení na velitele směny, což byla pozice srovnatelná s krajským ředitelem. Řešil jsem personální věci, mzdové a právní věci atd. Tyto činnosti plus další velmi složité zásahu u požárů, kde jsem velel, vedly k tomu, že jsem přestoupil k drážním hasičům, kde jsem dodnes.

2. Při mimořádných událostech (dále jen MU) se určitě setkáváte s Městskou policií Praha (dále jen MP), jak hodnotíte spolupráci? Našel byste něco vyloženě pozitivního v čem je MP nápomocna HZS nebo naopak něco v čem by se měla MP zlepšit?

Odpověď: MP byla v 90letech celkem neoblíbenou složkou ať už z důvodu historické souvislosti nebo jiných. Postupem času se neskutečně vypracovala na vysokou úroveň, což bylo dáno finančními možnostmi v regionu. Byly události, které MP neprospěly, ale na druhou stranu současné vedení, Eduard Šuster tomu dal ten správný směr. Takže spolupráce s MP, byla vždy dobrá a dokonce v okrajových částech Prahy hodnotím spolupráci jako výbornou, protože na místech události byla MP mnohdy dřív než PČR. Jediné co bych trošku vytknul, je chybějící dravost, která těm strážníkům oproti PČR chybí. A co se týče zlepšení, myslím, že PČR i MP chybí na místech MU přemýšlení dopředu. Je třeba přemýšlet kam postavit služební vozidla nebo jestli je nutná evakuace domu při požáru. Možným řešením by mohlo být školení.

3. Mnohdy je na místě MU MP jako první složka, její prvotní úkoly jsou, vše oznámit dozorcímu + IZS, zajistit bezpečnost osob a zamezit vstupu neoprávněným osobám. Stačí HZS tyto prvotní úkony nebo by mohla MP dělat víc (např. zajistit odtahy vozidel, volat plynaře, vyprostit zraněné, před lékařská pomoc atd.)?

Odpověď: Vždycky je to o zdravém selském rozumu. Je třeba u toho přemýšlet a zhodnotit situaci. Je samozřejmé, že když na místě budou lidé v ohrožení života, musíme pro ně udělat cokoliv. Je nesmysl uzavírat perimetr, když vidíme někoho umírat, ale je třeba to brát opatrně. Nelze učit strážníky něco, co by neměli dělat. Nemůžou dělat věci, které by ohrozili je nebo lidi, kterým na místě pomáhají. Někdy stačí si s postiženými lidmi jen promluvit, říct „jsme MP, jsme tady a pomůžeme Vám“ i to je velká pomoc.

4. *Setkal jste se ve své praxi se záchranářskou kynologickou skupinou (dále jen ZKS) útvaru psovodů MP? V případě, že ano, při jaké příležitosti?*

Odpověď: Protože už jsem u HZS opravdu dlouho, tak jsem byl u vzniku téhle skupiny. Jezdil jsem s nimi k prvním případům, koukali jsme, jak cvičí, co jsou schopný a co neschopný udělat. V podstatě jsme se učili jak spolupracovat. Velká podpora byla při povodních u spadlých domů. Těch událostí je mnoho, velmi často s nimi pracujeme a velmi nám to pomáhá.

5. *Hlavní činnost ZKS je vyhledávání osob ve volném terénu nebo v sutinách staveb. Při nedávném rozhovoru s vedoucím útvaru psovodů, bylo zmíněno, že by nebyl problém vycvičit psy na vyhledávání osob pod vodní hladinou. Využil byste je v místech MU?*

Odpověď: Tohle jsme již 2 x řešili a vím, jak by to fungovalo. V Praze by asi tak velké využití nebylo jako například v Jižních Čechách, ale i tak bychom to určitě využili. Například když pátráme po utopených dětech, chytáme se každého stébla, které by nám mohlo pomoci. Je třeba udělat všechno k záchraně osob.

6. *V případě, že je nahlášen požár domu, kdo rozhoduje o vyslání potřebné techniky?*

Odpověď: Když se vytočí linka 150, dovoláš se na krajské operační a informační středisko, zde sedí operační technik, který vytěží oznamovatele, událost vloží to systému Spojář, ten mu nabídne nejbližší jednotky a on v té první fázi je schopen rozhodnout podle návrhu koho na místo poslat. Tohle všechno je automatizovaný systém, ale na tom operačním je jak rozhodně. Může použít systémem navržené jednotky, nebo to sám změnit.

7. *Obvod MP Praha 1 byl donedávna vybaven technickým vozidlem, ve kterém se nacházela elektrocentrála, lezecké vybavení, motorová pila atd., bylo však z důvodu složité legislativy zrušeno. V případě, že by fungovalo, našel byste v něm využití?*

Odpověď: Pro HZS by to bylo k ničemu, když přijedeme na místo, máme sebou vždy kompletní vybavení. Já být vedoucím MP, tak bych se tomu vyhnul, protože bych si tím ušetřil mnoho starostí.

8. *Setkal jste se někdy při řešení MU s celopražským oddílem MP Rákos (poříční oddíl) a hlídkovým útvarem?*

Odpověď: Pochopitelně se s nimi setkávám poměrně často. Zvláště s poříčním útvarem, s kterým jsme často spolupracovali při pátrání utonulých osob. Co se týče

hlídkového útvaru tak o nich také vím v souvislosti s tím, že jsem byl požádán o vypracování strategického cvičení v metru a s hlídkovým útvarem MP jsem počítal.

9. Víte o tom, že Správa služeb, disponuje pásovým vyprošťovacím vozidlem, které může být v rámci řešení MU použito MP?

Odpověď: Zde si myslím, že vážne komunikace mezi jednotlivými složkami. V současné době máme na Správě železnic HZS vybavení, o kterém si může pražský HZS jen zdát, přestože se pořád připomínáme, tak zbytečně. Já ani nevím, že Správa služeb má ve vybavení takové vozidlo a tuhle informaci slyším poprvé.

8.4.1 Shrnutí a výsledek rozhovoru

Praktické zkušenosti respondenta s MP poukazují na skvělou spolupráci při řešení mimořádných událostí, z čehož lze usuzovat i správné postavení MP v systému krizového řízení. Zvláštní pozornost si zaslouží poříční oddíl a oddíl kynologů s kterými přichází do styku velmi často a svojí činností prokazují velkou pomoc HZS. Respondent svými odpověďmi jak vyzdvihnul spolupráci s MP, tak upozornil na některé nedostatky, které spočívají v určité nerozhodnosti strážníků při řešení událostí, kde se účastní více složek IZS. Dále nastínil možnost školení strážníků s ohledem na krizové situace, které ne vždy mohou být u prvotně přítomné hlídky vyhodnoceny správně. Větší využití MP neprosazuje a to z důvodu správného nastavení celého systému, kdy každá složka má své úkoly a těch je třeba se držet.

8.5 Projektový bezpečnostní manažer, odbor bezpečnosti MHMP

Respondent č. 5 Mgr. Martin Klimakovský, projektový bezpečnostní manažer, odbor bezpečnosti řízení MHMP. Vzhledem ke covidové situaci byl rozhovor veden skrze Skype. Doba rozhovoru 28:44 minut.

1. Prosím o Vaše představení

Odpověď: Od roku 1990 jsem působil jako krizový pracovník na městské části Prahy 11 a od roku 2012 pracuji na magistrátu hl. m. Prahy na odboru bezpečnosti, takže

bezpečností se zabývám nějakých 30 let. V současné době mám na magistrátu pozici projektového bezpečnostního manažera.

2. Setkal jste se někdy ve své funkci v případech řešení mimořádné události (dále jen MU), spolupráce Městské policie Praha (dále jen MP) a ostatních složek IZS? Vzpomenete si na ty nejvýznamnější?

Odpověď: Těmi nejvýznamnějšími byly povodně v roce 2013, v témže roce požár trafostanice na Chodově a výbuch v Divadelní. Pak to byly v průběhu let různé požáry skladovacích hal. Spolupráce v rámci zásahu je na dobré úrovni. Každá MU má velitele zásahu, který si dokáže velmi dobře síly kooperovat, když jde o událost velkého rozsahu, tak se zřizuje štáb velitele zásahu, kterého se účastní jednotliví zástupci těchto složek. MP stejně tak jako PČR, má na místě MU svojí úlohu a tu si plní dobře. Jediný problém vidím v tom, že MP není základní složkou IZS. Když se plánuje řešení MU, maličko se na MP z důvodu toho, že není v základní složce IZS, zapomíná. V Praze je snaha zařadit MP do základních složek, což maličko simuluje ZBS.

3. Podpořil byste projekt „Velitel MP“, podobný tomu co má PČR?

Odpověď: Určitě ano, bylo by to zefektivnění a zjednodušení komunikace, lepší koordinace zásahu.

4. Kdy a proč vznikl záchranný bezpečnostní systém?

Odpověď: ZBS vznikl kolem roku 1995 – 1996 a byla to reakce na potencionální události. V roce 1997 byly povodně, které se Praze sice vyhnuly, ale i tak vznikla potřeba součinnosti subjektů a složek, které se MU účastní. Do té doby nebyly ani žádné právní předpisy, které by řešili krizové řízení a ochranu obyvatelstva, vycházelo se ze stávající legislativy. Praha si byla vědoma řešit jakoukoliv MU a to nejen tu velkého rozsahu, ale i ty které se jeví jako malé, což v Praze vzhledem k její rozloze může mít dopad na spoustu obyvatel.

5. Pokud je jeden z důvodů vzniku ZBS dovybavení záchranných složek, došlo i na MP?

Odpověď: Já si pamatuji dobu, kdy PČR záviděla MP její vybavení. Naštěstí se povedlo, že i PČR má vybavení na úrovni současných technologií. Co se týče vybavení MP, je to vždy o penězích a u MP je to o to složitější, že je závislá na

politickém vedení města. Určitým přínosem je, že se do toho vybavování MP zařadily i městské části.

6. Jaké orgány v rámci magistrátu hl. m. Prahy se účastní řešení MU velkého rozsahu?

Odpověď: Vychází to z rozsahu té MU, pokud se budeme bavit o události, která zasáhne 1/3 Prahy, např. před lety byl kontaminován vodovodní řad na Praze 6, v tu chvíli zasedal krizový štáb a tento postup se používá ve většině větších MU. U menších MU většinou událost řeší jednotlivá skupina krizového štábu.

7. Jakým způsobem se dozví operační středisko krizové štábu (dále jen OS KŠ) o MU? Důvod otázky: Občas bývá na místě MU první MP, která v případě nutnosti vše předá složkám IZS, ale OS KŠ nic nepředává. Vidím v tom časovou prodlevu. Naopak se velmi zlepšila komunikace OS KŠ s operačním střediskem MP, kdy MP dostává veškeré informace o MU formou SMS, ale když by se mělo jednat o opak, tak žádná SMS neodchází.

Odpověď: Praha jako jediný kraj v ČR má zřízený OS KŠ, kde se sbíhají technologie, které hl. m. Praha má, MKS, radiový systém, autonomní systém varování atd., postupem času si všechny složky zvykly na to, že když jim něco chybí tak se obrátí na OS KŠ, které prošlo nedávnou rekonstrukcí a je vybaveno zařízením pro sběr informací. Do tohoto systému jsou mimo složky IZS, zařazeny i Dopravní podnik, Technická správa komunikací, Pražská plynárenská, Letiště atd., to znamená, že OS KŠ je cílovým sběratelem informací, které předává dál.

8. Podpořil byste výstavbu dispečerského pracoviště složek IZS, technologicky v jednom společném objektu podobného toho v Ostravě?

Odpověď: Ne, Praha je specifikum, které nelze srovnávat s Ostravou. Byla snaha něco podobného zrealizovat, ale nakonec z něho bylo ustoupeno a zůstalo z něho záložní pracoviště krizového štábu, které umožní jednotlivým složkám vyslat svého zástupce, jenž se zúčastní řešení krizové situace. Jednotné operační středisko je velmi složité z technologického hlediska. Každá složka má svoje technologie, mají jiné vedení, HZS a PČR má svoje systémy. V době rychlého přenosu dat není třeba mít všechny složky v jednom objektu. Navíc je problémem obrovská finanční zatíženost.

8.5.1 Shrnutí a výsledek rozhovoru

Hlavním účelem rozhovoru bylo zjištění postavení MP v očích MHMP. Zde bylo naprosto zřejmé, že postavení MP je na úrovni složek IZS a to nejen v ZBS, ale i mimo něj. Činnost, kterou MP vykonává je stejně tak důležitá jako činnost ostatních složek. Opět byla nastíněna problematika legislativní nepodpory, která nezařazuje MP do základních složek IZS, což respondent považuje jako nešťastné. Zároveň podporuje projekt „Velitele MP“, který by v místech MU koordinoval složky MP, aby mohly základní složky IZS, vykonávat své záchranné a likvidační práce. Centralizované operační středisko v Praze nemá v současné době opodstatnění, což bylo logickými argumenty respondentem potvrzeno.

8.6 Inspektor provozu ZZS

Respondent č. 6 Mgr. Lukáš Tajčman. Inspektor ZZS MHP. Doba rozhovoru 33:57 minut.

1. Prosím o stručný popis Vašeho zařazení u ZZS (jak dlouho u ZZS, jak dlouho inspektor ZZS atd.)

Odpověď: U ZZS jsem cca 18 let, 8 let jsem pracoval jako krizový manažer, 5 let jsem jezdil jako řadový záchranář a posledních 5 let jako inspektor ZZS.

2. Co si mohu představit pod pojmem „Inspektor ZZS“?

Odpověď: Inspektor ZZS byla taková průkopnická funkce, která vznikla asi v roce 2005. V té době postrádala ZZS na ulici někoho kdo by byl schopen řešit problémy od běžných dopravních nehod sanitních vozů, přes napadení našich zdravotníků. Prostě někoho kdo je schopen okamžitě sednout do auta a s klidnou hlavou a na nějaký odborní úrovni problém vyřešit. Další role inspektora je v místech velkých neštěstí nebo mimořádných událostí, kdy je třeba za svojí složku převzít velení a být řídicím důstojníkem, protože ty řadový záchranáři nemají až tak velké odborné znalosti. Zde velice úzce spolupracujeme s „velitelem policie“, což považuji za největší pokrok v celé IZS. Do nedávna se vše domlouvalo na generálním ředitelství nebo v typových činnostech, ale až teprve teď to proniklo na úroveň ulice. Známe se a v podstatě na sebe v krizových situacích stačí mrknout a už víme, co kdo má dělat. Poslední role inspektora je kontrolní činnost, čili my se staráme o to, jestli výjezdové skupiny jsou řádně vycvičené, provádíme dechové zkoušky u zaměstnanců, během

zásahu dohlížíme, jestli se pracuje dle metodických pokynů atd. Shrnuto, provádíme podporu našim kolegům, řídíme složku ZZS na místě MU a provádíme kontrolní činnost.

3. Prosím o seznámení s program First Responder a ohodnocení spolupráce v rámci programu s Městskou policií Praha (dále jen MP).

Odpověď: Abych se přiznal, nemám moc informací, co se týče metodiky této spolupráce, ale teď si nevybavuji, kdy by byla MP na místě první v roli first responderů, když to porovnam s PČR, zde si několik zásahů vybavuji. MP má obrovský potenciál v podobné problematice a to v tom, že na místech krizových situací bývá velice často jako první, takže si myslím, že je zde prostor pro nějaký výcvik a určitě by se v tomto dalo něco dělat. Bohužel si neuvědomuji, kdy byla na cvičení hromadných neštěstí přítomná MP, což je velká škoda, protože MP má velkou sílu jak lidskou tak vozidlovou. Vybavuji si však, zásahy kdy potřebujeme například pomoci se snesením těžkého pacienta nebo podobně a tato spolupráce funguje skvěle.

4. Jak jste spokojeni se spoluprací MP vs. ZZS při mimořádných událostí (dále jen MU) nebo při běžných činnostech?

Odpověď: Nemůžu říct, kritické slovo, ale někdy mám takový pocit, že by strážníci chtěli víc dělat, ale nedělají. Po příjezdu PČR na místo události, jsou strážníci převálcováni i když na místě byli první. Mám takový pocit, že strážníci dělají jen to, co mají od vedení nařízeno a víc se mají. My potřebujeme, nejen zajistit prostor, aby nám na místo události nevjížděla vozidla, ale např. zakázat chodcům, aby nám do prostoru nevcházeli nebo, aby kolemjdoucí nefotili zraněné nebo aby zastavil celý provoz. Samozřejmě neznám úplně zákon o obecní policii, ale věřím si, že by v tom neměl být problém. V žádném případě netvrdím, že je chyba v těch strážnících na ulici. Nejdřív bych se podíval, co po nich chceme, jak je cvičíme a co nám umožňuje legislativa.

5. Již několikrát se stalo, že MP byla v místě MU jako první. Dokážete si představit, že by se MP mohla v těchto případech do příjezdu ZZS víc zapojit k ochraně zdraví (ošetřit drobné zranění, přiložení dlahy, krční límec, zhodnotit stav zraněného atd.)?

Odpověď: Já si dokonce myslím, že je to nutné, když se stane zranění, není vůbec na co čekat. Myšlenka počkáme na záchrannou službu je špatná. Je třeba dělat vše k záchraně zdraví. Tím nemyslím, že by měli strážníci bezpodmínečně vytahovat zraněné, ono často stačí tam udělat prostor, zastavit provoz, udělat prostor pro záchranku, vyklidit vozidla (při dopravní nehodě), vytyčit shromaždiště pro zraněné, vyklidit přilehlé chodníky od kolemjdoucích. Tímhle tím to může začít, netřeba hned ošetřovat, ale samozřejmě vše záleží na situaci, kdy je pokaždé jiná. Ideální by bylo provedení prvotní triáže⁴⁸, kdyby strážníci po příjezdu prvních záchranářů mohli říct, kde se nacházejí zranění. Prostě ZZS bez podpory všech složek IZS by mnoho situací sama nezvládla.

6. Prosím charakteristiku „Záchranářského týmu speciálních činností“. Jak hodnotíte spolupráci s MP?

Odpověď: To je velká novinka a zatím k tomu nemám informace.⁴⁹

7. Jsou všichni zdravotníci ZZS seznámeni s metodou S.T.A.R.T. (třídění velkého počtu zraněných) v místech MU? Otázkou směřuji, kdyby si MP vyškolila, jestli by byla platná?

Odpověď: Pro MP je to nutnost, protože START je základ, kdy dochází k rozdělení zraněných v místech velkých neštěstí. Tento systém není těžký a stačí krátké školení. Velitel policie disponuje taškou START, kterou dostala od ZZS, ve které jsou veškeré náležitosti a oni hned po příjezdu na místo dokážou zraněné třídít. Totéž by mohla dělat hlídka MP, ale chce to trénovat.

8. Jaký názor máte na zřízení funkce Velitel MP, podobné té co má PČR?

Odpověď: K tomu se určitě stavím pozitivně, to je prostě základ. Bohužel si myslím, že vnitřek MP na to není připraven. Kdyby byl takový člověk, který by velel té své složce na místech krizových situací, bylo by to skvělé a už dávno to mělo být.

9. Z dlouhodobého hlediska vím, že ZZS má problém sehnat nové zdravotníky. Současný stav v době Covidu, však nahrává personálním oddělením, aby spustili náborovou kampaň. Má v plánu něco i ZZS?

⁴⁸ Při krizové situaci kdy jsou na místě zranění se na první místo celého léčebného procesu staví, třídění (triage), které rozdělí postižené podle druhu a tíže poranění.

⁴⁹ Informace viz. kapitola 7.2 Pandemie Covid19 v souvislosti s MP, odstavec Pomoc složkám IZS

Odpověď: Náborové kampaně fungují, má ho pod patronátem personální a tiskové oddělení. V rámci náboru natáčíme videa, chodíme po zdravotních školách atd. Zkoušíme se propagovat, dělat se atraktivní, ukazovat naši práci na sociálních sítích, ale je to složité, protože podmínka na přijetí např. zdravotnického záchranáře, je bakalářský titul.

10. Jak se stavíte k projektu centrálního operačního dispečerského pracoviště podobného tomu co je v Ostravě? Pokud pozitivně, proč?

Odpověď: Zkušenost nemám, ale já si myslím, že to je nějak veledůležité a neshledávám v tom víc pozitivních než negativních aspektů.

8.6.1 Shrnutí a výsledek rozhovoru

Rozhovor s respondentem směřoval k praktické spolupráci MP se základní složkou IZS v rámci krizového řízení. Prvořadým cílem bylo najít možnost větší spolupráce a zlepšení vztahů a nalézt možnosti vzájemné pomoci. Respondent se k obecné spolupráci s MP staví pozitivně, ale určitý prostor vidí především ve společném cvičení, kde se dají nadřilovat krizové situace, dále ve zřízení funkce „Velitel MP“, který by na místech MU velet své složce a byl velkým pomocníkem pro záchranáře a v neposlední řadě, ve školení a přípravě strážníků na situace, kde je třeba spolupracovat se složkami IZS.

Velké pozitivum pro MP, které IZS v takové míře nemá, vidí v počtu strážníků, v počtu vozidel a především v časté přítomnosti strážníka na místech MU jako prvního, což považuje za velmi důležité a pomocné.

8.7 Vedoucí pořičního útvaru Rákos MP

Respondent č. 7. Bc. Netroufal Jaroslav, vedoucí pořičního útvaru. Doba rozhovoru 00:00 minut.

1. Prosím o Vaše představení, jak dlouho pracujete u MP, jak dlouho jste vedoucím pořičního útvaru (dále jen PU)?

Odpověď: U MP pracuji 23 let a vedoucím pořičního útvaru jsem se stal v roce 2007, kdy se PU osamostatnil.

2. Jakým způsobem funguje PU počet služeben, počet strážníků, vybavení?

Odpověď: Fungujeme v režimu, jako každé jiné obvodní ředitelství tzn. 24/7. Činnost je prioritně směřována na vodní tok Vltavy, v rámci služby zajíždíme i na jiné toky. Máme základní služebnu, která se nachází v Lahovicích v Praze 5, kde se převlékají, fasují zbraně atd., pak se přesouvají na detašované pracoviště na Císařskou louku, kde máme služební ponton, kde kotví plavidla a je zde uložena speciální výstroj. Nevykonáváme činnost jen na vodních tocích, pořád jsme strážníci a můžeme se bez problémů připojit do hlídkové služby. Z těch hlavních činností zmíním kontrolu přístavišť, plavidel, kempů (drobné krádeže, narušování veřejného pořádku atd.). Co se týče vybavení, máme dva nafukovací rafty, jeden větší připravený na přívěsném vozíku a druhý menší ve vozidle. Plavební komory se zavírají ve 22:00 h a plavidlo co máme stále na vodě, již po této době neprojde, proto máme ve výbavě uvedené rafty.

3. Pokud se hlásí strážník k PU, musí mít při nástupu průkaz malého plavidla?

Odpověď: Nemusí, to lze zařídit až u nás, ale samozřejmě jsou to body pro něj. Když k nám přijde strážník, který bude mít průkaz malého plavidla, lezecké dovednosti, práce s pilou, záchranářský kurz prostě nějaká specifikace, kterou zde využije, je výhodou. Kdysi se dělalo i cvičení nových uchazečů v bazéně, což se již dneska nedělá a chtělo by to zpět oživit. Přece jen je důležité zjistit, jestli se strážník nebojí vody a umí plavat.

4. Jaké další požadavky máte na uchazeče?

Odpověď: Jak jsem již zmiňoval, když budu mít před sebou životopisy dvou uchazečů a jeden z nich bude mít specifické zkušenosti, vyberu si jeho. Samozřejmostí je postupné školení strážníků na veškeré vybavení, které zde máme, aby vše splňovalo podmínky bezpečnosti práce.

5. Vaši strážníci vykonávají činnost pouze na Vltavě nebo jsou schopni zajet i na jiný vodní tok či plochu?

Odpověď: Není problém zajet v Praze kamkoliv ač už ohledně první pomoci, sběru uhynulých zvířat, máme součinnost s rybářskou stráží a zajíždíme na různé plochy nebo retenční nádrže. Nedávno jsme jezdili na zamrzlé vodní plochy mimo Vltavu, kde jsme kontrolovali tloušťku ledu a pohyb osob.

6. Jak často probíhá školení PU v rámci MP?

Odpověď: Každý měsíc strážník absolvuje 8 hodin lezeckého výcviku, minimálně jeden ponor, koncem roku probíhá prolongační cvičení, začátkem roku cvičení na záchranu na zamrzlých vodních plochách, v dubnu – květnu tzv. hladinové cvičení a posledním cvičením je záchrana na divoké vodě buď v Troji, nebo v Českých Budějovicích.

7. Při cvičení složek IZS jsou strážníci PU do tohoto cvičení pozváni?

Odpověď: Nás IZS ke svému cvičení nezvala nikdy, takže ani v současnosti nic takového v plánu není. Když se něco plánovalo tak to vždy ztroskotalo na financích, ale vztahy se složkami IZS máme výborné.

8. V případě MU mají strážníci PU speciální úkoly?

Odpověď: Na takové události nás samozřejmě volají a po příjezdu nás úkoluje velitel zásahu ať už PČR nebo HZS. Co se týče například povodní, tak monitorujeme vodní tok, komunikujeme se zainteresovanými subjekty a samozřejmě záchrana osob, které podcení událost.

9. Vzpomenete si na nějakou MU, kdy byli strážníci z PU využiti?

Odpověď: Teď nedávno odvázané volně plující plavidlo, uhynulé labutě – ptačí chřipka, spadlé předměty ve Vltavě, lodní motor spadlý do řeky. V podstatě pro nás jsou tyto události běžnou činností a často je nepovažujeme za mimořádné. Pokud se jedná o větší MU, tak vždy v součinnosti s HZS. HZS vodu opustili a techniku mají na člunech ve vozidlech. Takže, když se jedná o převoz sorbentů u olejových skvrn, tak často používají naše strážníky. V tomto směru je spolupráce skvělá.

10. V určité míře PU dubluje HZS a poříční oddělení PČR. Umí strážníci PU něco víc než ostatní složky?

Odpověď: K dublování v současné době vůbec nedochází. Možná ze začátku než si vše sedlo, ale PČR byla ráda za MP, odpadla jí spousta práce. Navíc PČR je využívána co se týče trestné činnosti a ani v tom podstavu, který PČR má nás dublovat nemůže. K druhé části otázky uvedu, že HZS a PČR mají specializované skupiny, např. lezců nebo potápěčů, které když je třeba, tak jsou využíváni. MP je v tomhle směru univerzál, strážníci umí od každé věci něco. Kupříkladu, strážník se umí slanit z mostu, potopit se, rozřezat pod vodou nějaký předmět a vytáhnout ho.

11. Máte nějaké podněty ke zlepšení PU, ale brání Vám v tom např. legislativa nebo chybějící vybavení?

Odpověď: Vybavení máme na velmi vysoké úrovni a ze strany MP není nevěle toto zařízení poskytovat, v tom jsme opravdu špičková složka. Asi před dvěma lety se nám povedlo malinko změnit pravidla plavebního provozu, kdy jsme měli komplikace při kontrole plavidla, tak jsme potřebovali vždy souhlas vůdce plavidla. Souhlas nepotřebovali celníci, PČR, Státní plavební správa a nás se povedlo do této skupiny dostat, což nám velmi usnadní práci.

8.7.1 Shrnutí a výsledek rozhovoru

Poříční útvar je po kynologické záchranářské skupině další specializovanou složkou u MP a jak rozhovor poukázal tak i neocenitelnou složkou pro krizové řízení hl. m. Prahy. Strážníci PU jsou vysoce školení profesionálové, kteří stojí po boku složek IZS a v některých případech je i překonávají. Jsou velkým pomocníkem pro HZS, ZZS a spolupracovníkem pro PČR. K dokonalosti chybí jen zlepšení spolupráce mezi základními složkami IZS při cvičení na MU, které by bylo dozajista přínosem pro všechny zúčastněné a zvýšilo by to míru bezpečnosti pro obyvatele hl. m. Prahy. Legislativní problematiku mají vyřešenou a jejich vybavení odpovídá činnostem, které vykonávají a není co zlepšovat.

8.8 Vedoucí útvaru Metro MP

Respondent č. 8. Mgr. Karel Kreuzer, vedoucí hlídkového útvaru. Doba rozhovoru 20:29 minut.

1. Jakým způsobem funguje HU (počet služeben, počet strážníků atd.)?

Odpověď: V současné době máme 193 strážníků, což je lehký podstav. Jsme celopražský útvar a působíme po celém městě. Služebny máme strategicky rozmístěné tak abychom obsáhli každou z tras metra, tzn. hlavní služebna na trase A Depo Hostivař, další služebna na trase B na Zličíně a na trase C máme služebnu na I. P. Pavlova. Dále máme na starost ještě odtahy překážek silničního provozu,

taxislužbu a letiště Václava Havla kde zajišťujeme veřejný pořádek a spolupracujeme se složkami IZS v případě nějakých MU.

2. *Máte pro nové uchazeče do HU nějaké zvláštní podmínky?*

Odpověď: Určitě nějaké zvláštní podmínky nemáme, jedná se o práci jako každého jiného strážníka, jen máme určité specifika, ale ty se netýkají té hlavní činnosti veřejného pořádku a dopravy.

3. *Mimo prostory metra se strážníci věnují jiné činnosti?*

Odpověď: Ano, nejedná se o práci jen v metru, ale zajišťujeme vestibuly metra, veškeré možné linky MHD ve většině případech tramvajové linky. Máme velmi úzkou spolupráci s Dopravním podnikem hl. m. Prahy, kdy máme společný systém SOS volání a v případě ohrožení nebo jiného hrozícího nebezpečí tak nám dá řidič MHD signálem vědět a HU vyráží na místo události.

4. *Znají strážníci z Vaše útvaru prostory metra i z technického hlediska (technické místnosti, zavírací vrata, kudy vyvézt obyvatele do okrajových částí města?)*

Odpověď: Všichni strážníci HU mají karty dopravního podniku, kterými můžou projít do určitých neveřejných prostor. Co se týče evakuačních plánů, tak vše je v gesci HZS. HU se účastní cvičení, ale v zásadě zajišťují jen perimetr proti vstupu neoprávněným osobám. Paradoxem ovšem je, že v případě mimořádné události, kdy je metro zaplňováno otravným plynem, tak na místě jsou vždy jen strážníci, ale dle typových plánů jsme jen na okraji složek IZS a v podstatě jen napomáháme. V podstatě na místě budeme, ale jen čekáme na pokyny HZS nebo PČR.

5. *STČ 13/IZS Reakce na chemický útok v metru, celkem podrobně vymezuje úkoly strážníků útvaru Metro, jsou strážníci pravidelně s těmito úkoly seznamováni a cvičeni?*

Odpověď: Tyto činnosti spočívají, jak jsem již zmínil v hlídání určitého prostoru na pokyny IZS a hlídání ventilací výdechů metra. K ventilacím jsme měli napojený pult centrální ochrany z důvodu, že se zde často nacházeli bezdomovci. V současnosti tento systém již nefunguje, protože se o to stará bezpečnostní služba Dopravního podniku hl. m. Prahy. My samozřejmě máme místa ventilací zmapované a ty které se nacházejí v prostorách nově vystavěných budov.

6. *V případě, že ano, jak často a všichni nebo jen vedoucí směn?*

Odpověď: U operačního je seznam, dle kterého vycházíme.

7. *Existují nějaké podmínky při evakuaci do prostor metra (bez domácích zvířat, velikost zavazadla, přednostně ženy a děti atd.)?*

Odpověď: Při MU jakým je útok v metru, tak vždy evakuaci bude řídit velitel zásahu HZS, ale častěji se setkáváme se situacemi, kdy je třeba zajistit bezpečnost cestujících při přeplněném nástupišti (koncerty, sportovní utkání atd.). V těchto případech spolupracujeme s Dopravním podnikem hl. m. Prahy a jsme schopni reagovat a zastavit vstup osob.

8. *Ve srovnání s oddělením Metro PČR, vykonávají strážníci něco na víc (jiné úkoly, jiné znalosti, jiné školení)?*

Odpověď: Ty činnosti jsou malinko rozdílné, ale ne natolik aby bylo třeba zvláštních školení. Samozřejmě v určitých situacích jako složky spolupracujeme a koordinujeme ty své činnosti.

8.8.1 Shrnutí a výsledek rozhovoru

Hlídkový útvar je co do počtu strážníků, druhý největší za OŘ MP Praha 1. Jejich celkový počet čítá 193 strážníků a při osobní návštěvě na centrální služebně Depo Hostivař, bylo naprosto evidentní, že se zde nikdo nenudí a není zde šance nalézt pro strážníky větší opodstatnění v krizovém řízení. Své prioritní úkoly v rámci řešení MU si plní, ale v současnosti větší oprávnění v problematice krizového řízení nelze najít. Strážníci HU se věnují především tomu, co jim ukládá zákon o obecní policii a jemu připojené právní normy, veřejný pořádek, doprava, spolupráce s Dopravním podnikem, problematika taxislužby, odtahy vozidel a na řešení MU nezbyvají kapacity zvláště, když existuje HZS Dopravního podniku hl. m. Prahy, který v případech MU je styčnou složkou pro jejich řešení. Jedním z přínosů pro krizové řízení autor práce vidí v místní znalosti prostor metra, přilehlého okolí a ventilace metra, což může být za určitých situacích přínosné.

8.9 Vedoucí centrálního operačního střediska MP

Respondent č. 9. Mgr. Romana Melcherová, vedoucí centrálního operačního střediska MP, v minulosti zástupce ředitele OŘ MP Praha 1. Doba rozhovoru 20:29 minut.

1. *V rámci OŘ MP Praha 1 působí vozidlo s volacím znakem Astra 90, které bych nazval takovým technickým vozidlem. Můžete prosím uvést jeho vybavení, kdo ho financoval a příklady jeho využití?*

Odpověď: Toto vozidlo přišlo na obvod ještě před mým příchodem, takže přesné datum neuvedu. Každopádně vozidlo bylo pořízeno na žádost tehdejšího ředitele OŘ MP Praha 1, kdy chtěl, aby toto vozidlo bylo takovým technickým vozidlem, jenž by plnilo funkci s ohledem na předchozí krizové situace a mimořádné události. Vozidlo bylo vybavené specifickým nářadím např. motorovou pilou, elektrocentrálou, a různými druhy hasících přístrojů. Vozidlo obsluhovalo několik vyškolených strážníků na všechny přítomné nářadí, což vyžadovalo mnoho bezpečnostních proškolení. Postupem času, kdy začali v obvodu Prahy 1 působit dobrovolní hasiči⁵⁰, postrádalo toto vozidlo smysl a v současné době je úplně zrušeno. V době svého působení však vozidlo bylo celkem využíváno. Přece jen místní znalost a častá první přítomnost hlídky na místě MU, byla přínosem a vozidlo bylo platným vybavením strážníků. Velkou využitelnost vidím například při výbuchu plynu v Divadelní ulici. Kdy žádná ze složek nepočítala s tím, že se událost bude řešit několik dní a vozidlo MP se zde stalo velmi platným pro všechny složky IZS.

2. *Při řešení mimořádné události (dále jen MU) ze souboru typových činností IZS č. 13 „reakce na chemický útok“ zastává COS v případě nepřítomnosti vedení MP velmi zásadní roli, je na to COS připraveno?*

Odpověď: Zde se bavíme v podstatě o teoretické normě, která nikdy nenastala a vycházet přesně z toho nelze. Je zde nastíněna činnost všech bezpečnostních složek včetně MP, ale hlavní prim hraje HZS, který je zároveň i autorem typových činností. Pokud dostane COS skrze l. 156 informaci o této MU, předává to spádovému obvodnímu ředitelství, jehož hlídka zjistí osobním šetřením, co se na místě stalo. To znamená, že prvotním zdrojem informací a činností je strážník na místě. Následně je vše předáno HZS a dalším složkám IZS. COS a především přítomní strážníci se následně řídí pokyny HZS.

3. *Dozorčí COS pravidelně prochází školeními jak obsluhovat nové systémy, jak vést hovory v krizových situacích atd., ale chybí mně školení jak řešit mimořádné události. Myslíte, že v tomto je mezera nebo postačí obecné vědomosti dozorčích?*

⁵⁰ Dne 25. 3. 2010 vznikl sbor dobrovolných hasičů Praha 1

Odpověď: Školení na konkrétní MU vytvořit nelze, protože každá MU je jiná a zároveň i postup řešení může být jiný. Myslím si, že dozorčí na COS mají velké znalosti, v podstatě každý den své práce se školíme na jiné události. Samozřejmě může nastat událost, kdy operační nebude vědět jak zareagovat, ale v tom případě by se měl dozorčí ozvat a požádat svého nadřízeného o diskuzi a vyřešení problému. Já si však myslím, že každý dozorčí COS je ve své práci na špici a navíc svým dovednostním přispívá k tomu, že by si poradil s drtivou většinou událostí. Pokud by se našel dozorčí, který by neprokazoval znalosti, troufnu si říct, že by na místě COS neměl být.

4. Proč není MP vybavena RDST Matra?

Odpověď: Matra je určena pro složky IZS do kterých MP není zařazena. Co se týče funkčnosti systému Tetra, je MP spokojena a i v zastavěných částech města je spojení na vysoké úrovni.

5. Pokud volá na l. 156 oznamovatel, který nemluví českým jazykem je automaticky přepojován na l. 112, přestože většina operačních COS MP cizím jazykem mluví. Neuvažuje se v budoucnu o intenzivním školení AJ, který by byl určený pouze pro dozorčí? (Takové školení v minulosti již bylo, ale nebylo určené jen pro dozorčí).

Odpověď: Víím, že dozorčí na COS mluví mnoha jazyky, ale v případech kdy je oznamovatel v nějaké tíživé situaci, je třeba cizí jazyk ovládat perfektně, což všichni dozorčí na COS neovládají. Proto školení ráda podpořím, ale nebude stačit týdenní kurz. Zde se bavíme o měsících možná i letech, navíc je třeba neustálého drilování, které mimo sezónu kdy nejsou turisté ve městě, nelze aplikovat.

6. Podpořila byste výstavbu dispečerského pracoviště složek IZS, technologicky v jednom společném objektu podobného toho v Ostravě?

Odpověď: V současné době je již v omezeném provozu podobné pracoviště na Malovance v Praze 6, které se aktivuje v případech velkých MU. Myslím si, že kdyby fungovalo nastálo, nemělo by opodstatnění. Je finančně velmi náročné a v současné době kdy funguje propojení mezi bezpečnostními složkami skvěle, není toto zařízení třeba.

7. Jsou zástupci nižšího managementu MP (ředitelé OŘ MP, vedoucí útvarů) zváni na jednání ohledně krizového plánování nebo krizového řízení na MHMP?

Odpověď: MHMP je pro nás v tomto směru nejvyšší management a MP v jednáním s ním zastupuje náš nejvyšší management, tudíž ředitel Šuster, náměstek Klema nebo pověřený pracovník. Ředitelé obvodů jsou zahrnuti do seznamu bezpečnostních pracovníků a v případě potřeby jsou na telefonu.

8.9.1 Shrnutí a výsledek rozhovoru

Hovor s respondentem byl směřován k COS, který je sice v hierarchii krizového řízení na nejnižším místě, přesto má své opodstatnění a je prostředníkem mezi oznamovatelem, strážníkem a vedením MP. Pro složky IZS až takový význam nemá, protože se řešení událostí účastní nepřímo. V tomto případě má největší odůvodnění při koordinaci vlastních složek MP. Školení dozorcích není třeba, jejich znalosti jsou na vysoké úrovni a jejich zdokonalování vychází ze zvýšených nároků na vzdělání a zároveň na osobním posunu v dané problematice. Tak jako předchozí respondenti i vedoucí COS není nakloněna k vybudování centralizovaného dispečerského pracoviště v Praze, považuje ho za finančně velmi náročný bez přidané hodnoty.

8.10 SWOT analýza výzkumu

Prioritním předmět analýzy je zjištění postavení MP, její využitelnost v krizovém plánování a zodpovězení otázek konkretizování pomoci složkám IZS při řešení mimořádných událostí s ohledem na výše uvedené interview s odborníky probírané problematiky. Výsledkem bude ucelení výzkumu a doplnění chybějících indicií potřebných k počáteční tezi, zjištění postavení obecní policie v systému krizového řízení.

	POMOCNÉ (k dosažení cíle)	ŠKODLIVÉ (k dosažení cíle)
VNITŘNÍ (atributy organizace)	<p style="text-align: center;">Silné stránky</p> <ul style="list-style-type: none"> A. Pokrytí území hl. m. Prahy B. Počet strážníků C. Výstrojní a technické vybavení D. Dobré vztahy s IZS E. Prevence 	<p style="text-align: center;">Slabé stránky</p> <ul style="list-style-type: none"> A. Vzdělávání strážníků B. Legislativa C. V některých situacích chybějící specialista D. Nízký kredit MP E. Nevyužitý potenciál
VNĚJŠÍ (atributy prostředí)	<p style="text-align: center;">Příležitosti</p> <ul style="list-style-type: none"> A. Cvičení s IZS B. Otázka „Velitel MP“ C. Zvyšovat součinnost s IZS D. Školení kynologické skupiny E. Zařazení MP do IZS 	<p style="text-align: center;">Hrozby</p> <ul style="list-style-type: none"> A. Politické vlivy B. Změna ve vedení MP C. Nekompetentní řízení D. Finance E. Změna ve vedení města

8.10.1 Silné stránky

- A. *Pokrytí území hl. m. Prahy:* Za velmi silnou stránku MP považují všichni respondenti rovnoměrné pokrytí hlídek po celém území hl. m. Prahy. Přítomnost strážníků i v odlehlých místech pražských obvodů považují za velmi důležité a platné.
- B. *Počet strážníků:* V současné době pracuje u MP dostačující počet strážníků. S ohledem na pandemii Covid 19, byl snížen počet tabulkových míst a pracovní tabulky jsou více méně naplněné. Navíc dlouhodobou strategií vedení MP, kdy je propagován přímý výkon strážníků a méně těch v kanceláři je zajištěna efektivní přítomnost na ulici.
- C. *Výstrojná a technická vybavení:* MP dlouhodobě disponuje výborným vybavením, které se neustále zlepšuje a obnovuje. Od neustále se obnovujícího autoparku, přes nové informační technologie, rekonstrukce služeben až k podkošilové balistické ochraně. Respondenti zvláště chválí počet vozidel, který zajišťují nepřetržitou mobilitu, což v podstatě souvisí s body A + B.
- D. *Dobré vztahy s IZS:* Respondenti ze složek IZS si vztahy a spolupráci s MP v obecné rovině celkem chválí. Samozřejmě je zde další prostor na zlepšení, ale pokud se tak nestane i tak bude MP přínosným partnerem.
- E. *Prevence:* Oddělení prevence provádí velmi důležitou a u MP ceněnou osvětu jak mezi seniory, tak i ve školách na témata mimořádných událostí a ochrany obyvatelstva. V současné době preventivní strážníci spolupracují v týmech se ZZS a zajišťují odběry u občanů, kteří nejsou schopni dostavit se k testu na koronavirus sami.

Tabulka 4: Seznam silných stránek SWOT. Zdroj: Vlastní

	Seznam silných stránek dle priorit	Hodnocení	Váha	Výsledek
1.	A	5	0,35	1,75
2.	B	4	0,30	1,20
3.	D	4	0,20	0,80
4.	C	1	0,15	0,15
5.	E	1	0,10	0,10
Součet silných stránek				4,0

8.10.2 Příležitosti

- A. *Cvičení s IZS*: MP se cvičení složek IZS účastní velmi sporadicky a když už ano, tak někde na okraji mimo hlavní dění. Což považují respondenti IZS i MP za nešťastné a všichni si stojí za častější a větší roli MP.
- B. *Otázka „Velitel MP“*: Téma Velitele MP si zaslouží minimálně věcnou diskuzi. Na místo MU se sjíždí všechny složky IZS a všichni složky mají své velitele, který si řídí své složky, což velmi přispívá koordinaci těchto složek. MP tento vztyčný velitel chybí a zřízení této funkce podporují všichni praktici ze složek IZS.
- C. *Zvyšovat součinnost s IZS*: Součinností je v tomto případě myšleno, školení, výměna zkušeností a osobní setkávání, kdy dochází k cennému přenosu informací, které jsou v činnostech krizového řízení a spolupráce mezi záchrannými složkami velmi důležité.
- D. *Školení kynologické skupiny*: Záchranářská kynologická skupina je asi tou nejcennější složkou MP ve spolupráci s HZS a PČR. Je velice často využívána při propátrávání sutin domů nebo při hledání osob v terénu, přesto je zde možnost dalšího využití při hledání utonulých. Dle vedoucího psovodů je možnost výcviku psů na dané vyhledávání a pro HZS a PČR by to bylo velkým přínosem.
- E. *Zařazení MP do IZS*: Zařazení MP do složek IZS by byl velmi složitý legislativní a praktický proces, ale dané téma nelze nezmínit. Pro MP by to mimo jiné znamenalo zvýšení jejich pravomocí, zároveň však jak říká ředitel MP „s každou pravomocí přichází i starost“ a tak daná příležitost patří stejně jako „Velitel MP“ k tématům vhodných na diskuzi.

Tabulka 5: Seznam příležitostí SWOT. Zdroj: Vlastní

	Seznam příležitostí dle priorit	Hodnocení	Váha	Výsledek
1.	A	5	0,40	2,00
2.	B	3	0,25	0,75
3.	C	3	0,15	0,45
4.	E	2	0,10	0,20
5.	D	1	0,10	0,10
Součet příležitostí				3,95

8.10.3 Slabé stránky

- A. *Vzdělávání strážníků:* Každý čekatel, předtím než se z něho stane strážník, musí projít několika měsíčním prologačním kurzem ukončený písemnou a ústní zkouškou. Během tohoto kurzu je školen ze zákonů a vyhlášek, které se úzce dotýkají jeho činnosti, ale téma krizové řízení, mimořádné události, IZS, evakuace atd. není do osnov zařazeno.
- B. *Legislativa:* Z obecného náhledu jsou legislativní nástroje nastavené dobře, ale v současné covidové situaci, vládní představitelé reagují s nařízeními velice pozdě a chaoticky, což zapříčiňuje nekompetentnost strážníku bez jejich zavinění.
- C. *V některých situacích chybějící specialista:* MP disponuje skupinami strážníků s odbornými znalostmi, psovodi, hlídkový útvar, poříční útvar atd., ale hlavní podíl strážníků na ulici se skládá z klasických hlídkařů bez odborných znalostí, který by získali buďto školením nebo výcvikem.
- D. *Nízký kredit MP:* MP je v očích veřejnosti vyloženě represivní složka. To, že je platným partnerem v systému krizového řízení veřejnost nevidí nebo nechce vidět. V případech MU, se veřejnost spíše bude obracet na složky IZS.
- E. *Nevyužitý potenciál:* MP velice často bývá na místech krizových situací jako první, což jí umožňuje vykonávat činnosti, které jsou velmi důležité pro budoucí zvládnutí celé situace, nezřídka se však stává, že svojí výhodu nevyužije a radši počká na ostatní bezpečnostní nebo záchranné složky.

Tabulka 6: Seznam slabých stránek SWOT. Zdroj: Vlastní

	Seznam slabých stránek dle priorit	Hodnocení	Váha	Výsledek
1.	A	-5	0,40	2,00
2.	E	-4	0,30	1,20
3.	B	-1	0,15	0,15
4.	C	-1	0,10	0,10
5.	D	-1	0,05	0,05
Součet slabých stránek				- 3,5

8.10.4 Hrozby

- A. *Politické vlivy*: MP je silným nástrojem bezpečnostních složek, lze předpokládat určitý tlak na vedení MP ze strany politických činitelů.
- B. *Změna ve vedení MP*: Každá řídicí manažer přicházející do podobné složky, sebou přináší nový koncept a plán na určité období, což může být problémem v případech, kdy předchozí strategie ještě nebyla dokončena.
- C. *Nekompetentní řízení*: Myšleno nejen ze strany MP, ale i ze strany MHMP. V obou těchto zařazeních je třeba fundované specialisty, kteří se orientují v dané problematice a mají zájem danou oblast řešit.
- D. *Finance*: V roce 2007 zasáhla svět finanční krize, která měla dopad nejen na státní rozpočty, ale i na rozpočty měst a jejich přidružených organizací. MP byl v těchto letech snížen rozpočet, což zapříčinilo snížení mezd a odchod strážníků do jiného pracovního sektoru.
- E. *Změna ve vedení města*: Změny na vysokých postech MHMP, mohou znamenat obrat v dosavadních koncepcích. S příchodem nového dochází k obměnám na nižších postech, pak je však důležitá kvalifikovanost a odbornost nižších manažerů.

Tabulka 7: Seznam hrozeb SWOT. Zdroj: Vlastní

	Seznam hrozeb dle priorit	Hodnocení	Váha	Výsledek
1.	A	-4	0,30	-1,20
2.	B	-4	0,25	-1,00
3.	D	-2	0,20	-0,40
4.	C	-1	0,15	-0,15
5.	E	-1	0,10	-0,10
Součet hrozeb				-2,85

8.10.5 Celkové hodnocení SWOT

Hodnocení SWOT analýzy	
Vnitřní stránky	$4 + (-3,50) = 0,50$
Vnější stránky	$3,95 + (-2,85) = 1,10$
Celkové hodnocení	1,60

Na základě matematického modelu, stanovujeme celkové hodnocení SWOT analýzy s výsledkem 1,60.

Tato hodnota je v celku uspokojující, ale lze dosáhnout lepších výsledků splněním příležitostí a vyvarování se slabých stránek.

Závěr

Primární cílem bakalářské práce bylo určení postavení Městské policie hl. m. Prahy v systému krizového řízení a zjištění odpovědi na otázku „Je Městská policie hl. m. Prahy pravým pomocným nástrojem při řešení mimořádných událostí a dokáže stát po boku základním složkám IZS?“. Autor práce chce využít svého potenciálu ve smyslu jeho pracovního zařazení, kdy dokáže, nahlédnou pod pokličku dané problematiky z praktického pohledu, což má jistě pozitivní vliv na hodnotu této práce.

Teoretická část je věnována historii obecních policí v ČR, její význam pro obyvatele obcí a měst, zákonná vymezení, ale především bylo poukázáno na její hlavní činnosti, které se více méně nezměnili po celou dobu její existence a to, zajištění veřejného pořádku a její příspěvek k ochraně bezpečnosti osob a majetku.

V praktické části je podrobně rozebrán integrovaný záchranný systém, jsou zde konkretizovány činnosti Městské policie hl. m. Prahy, seznámení s funkcionalitou krizového řízení v hl. m. Praze a následuje rozbor nejvýznamnějších krizových situacích posledních let.

Součástí praktické části je výzkum formou polostrukturovaného rozhovoru s odborníky dané problematiky a výstup z těchto rozhovorů je proveden SWOT analýzou.

Obecní policie v systému krizového řízení má svůj opodstatněný podíl, který jí nelze ubírat. Její role je pevná, stojí na pevných základech a má kvalitní legislativní oporu. V menších obcích při krizových situacích plní funkci pravé ruky vedení obce a cílí svými úkony na konkrétní obyvatele. Co se týče Městské policie hl. m. Prahy na kterou je tato práce směřována, je zde situace trochu jiná. Praha je specifická, má rozlehlé území s velkým počtem obyvatel, je zde metro, letiště, turistické centra, budovy státní správy, finanční centra, zóny se zvýšenou úrovní nebezpečí atd. Tohle vše je třeba chránit a MP v tom hraje nemalou roli. V bakalářské práci jsou podrobněji rozebrány krizové situace, povodně 2013 a současná pandemie koronaviru. V obou těchto výjimečných situacích byla MP skvělým pomocníkem jak složkám IZS tak i MHMP, kde plnila požadavky nad rámec svých činností. Největší výhodou MP je velký počet strážníků, místní znalost, rychlý dojezd na místa událostí a specializované útvary, které mnohdy předčí i složky IZS. MP nelze upřít její snahu o zlepšování se ve smyslu materiálního zabezpečení, tak i zlepšování jejího kreditu. Samozřejmě každý rub má i svůj líc a tak i u MP jsou nemalé

možnosti k využití jejího potenciálů. Když pomineme hrozby plynoucí z politických změn nebo změn ve vedení města, které MP neovlivní, je třeba se zabývat problémy uvnitř složky. Rezerva je ve školení strážníků v připravenosti na krizové situace a s tím související cvičení se složkami IZS. V současné době se spoléhá jen na jejich vlastní znalosti strážníků, které nemusí být v dané problematice ty nejlepší. Diskutovat lze i na téma tzv. Velitele MP, který by zajišťoval činnosti vlastní složky a koordinaci s IZS. Nejde nezmínit zařazení MP do základních složek IZS, což vyžaduje nejen diskuzi, ale především silné argumenty k této změně.

Závěrem lze konstatovat, že Městská policie hl. m. Prahy dosahuje ve svém významu ke složkám IZS a přestože je vnímána jako ryze represivní má neocenitelnou úlohu pro občany hlavního města.

Seznam použitých zdrojů

Literární zdroje

1. NEDOROST, Libor. *Obecní policie*. Brno: Masarykova univerzita, 1995. Právnícké sešity. ISBN 80-210-1147-5, str. 8.
2. Pplk. JUDr. HRUDKA Josef, příloha časopisu *Policista* č. 6/2010, str. 1.
3. MACEK, Pavel a Lubomír UHLÍŘ. *Dějiny policie a četnictva*. Praha: Police History, 2001. ISBN 80-86477-01-0, str. 7.
4. MACEK, Pavel a Lubomír UHLÍŘ. *Dějiny obecních policií I.: (jejich odraz v heraldice)*. Praha: Police History, 2004. ISBN 80-86477-26-6, str. 88.
5. VILÁŠEK, Josef a Jan FUS. *Krizové řízení v ČR na počátku 21. století*. Praha: Karolinum, 2012. ISBN 978-80-246-2170-8, str. 110.
6. VILÁŠEK, Josef a Jan FUS. *Krizové řízení v ČR na počátku 21. století*. Praha: Karolinum, 2012. ISBN 978-80-246-2170-8, str. 179.
7. VÍŠEK, Jiří. *Organizace záchranných činností v České republice*. Praha: Univerzita Jana Amose Komenského, 2012. ISBN 978-80-7452-028-0, str. 62.
8. MACEK, Pavel a Lubomír UHLÍŘ. *Dějiny obecních policií I.: (jejich odraz v heraldice)*. Praha: Police History, 2004. ISBN 80-86477-26-6, str. 98.
9. Ročenka 15 let Městské policie hl. m. Prahy, oddělení komunikace s veřejností, str. 2.
10. ADAMEC, Vilém a kolektiv. *Operační střediska v integrovaném záchranném systému*. V Ostravě: Sdružení požárního a bezpečnostního inženýrství, 2019. Spektrum (Sdružení požárního a bezpečnostního inženýrství). ISBN 978-80-7385-225-2, str. 5.
11. MACEK, Pavel a Lubomír UHLÍŘ. *Dějiny obecních policií I.: (jejich odraz v heraldice)*. Praha: Police History, 2004. ISBN 80-86477-26-6, str. 99.
12. HORÁK, Rudolf. *Průvodce krizovým řízením pro veřejnou správu*. Praha: Linde, 2004. ISBN 80-7201-471-4, str. 407.
13. MARTÍNEK Bohumír a kol. *Ochrana člověka za mimořádných událostí*. Příručka pro učitele základních a středních škol, MV-generální ředitelství Hasičského záchranného sboru ČR, Tiskárna Ministerstva vnitra, druhé, opravené a rozšířené, 2003, str. 9.
14. ŠENOVSKÝ, Michail, Vilém ADAMEC a Michal VANĚK. *Bezpečnostní plánování*. Ostrava: Sdružení požárního a bezpečnostního inženýrství, 2006. ISBN 80-86634-52-4, str. 86.

15. HRIVNÁK, Ján, Lenka BURDOVÁ a Lubomír POLÍVKA. *Metody a nástroje řešení krizových situací: (metody a nástroje řízení bezpečnosti) : základní údaje*. Praha: Policejní akademie České republiky v Praze, 2009. ISBN 978-80-7251-304-8, str. 27.
16. ŠENOVSKÝ, Pavel. *Bezpečnost občanů a rizika v území. V Ostravě: Sdružení požárního a bezpečnostního inženýrství, 2015*. Spektrum (Sdružení požárního a bezpečnostního inženýrství). ISBN 978-80-7385-172-9, str. 18.
17. VETEŠNÍK, Pavel. *Zákon o obecní policii: komentář*. V Praze: C. H. Beck, 2009. Beckovy texty zákonů s komentářem. ISBN 978-80-7400-165-9, str. 75.
18. *Ročenka 25 let Městské policie hl. m. Prahy*, oddělení komunikace s veřejností, str. 28.

Elektronické zdroje

1. HZS ČR [online]. Varování obyvatelstva. [cit. 2021-03-07]. Dostupné z www: <https://www.hzscr.cz/clanek/varovani-obyvatelstva-v-ceske-republice.aspx>
2. Městská část Praha 6 [online]- Hlídkový útvar MP Praha [cit. 2021-03-07]. Dostupné z www: <https://www.praha6.cz/hlidkovy-utvar-mp-praha>
3. Praha EU [online], Na Vltavě jsou strážníci jako doma [cit. 2021-03-07]. Dostupné z www: https://www.praha.eu/jnp/cz/o_meste/zivot_v_praze/bezpecnost/na_vltave_jsou_straznici_jako_doma.html
4. Krizové řízení [online]. Bezpečnost Praha EU. [cit. 2021-02-11]. Dostupné z www: <https://bezpecnost.praha.eu/clanky/krizove-rizeni>
5. Záchranný bezpečnostní systém hl. m. Prahy [online]. Praha EU. [cit. 2021-03-06]. Dostupné z www: https://www.praha.eu/jnp/cz/o_meste/zivot_v_praze/bezpecnost/zachranny_bezpecnostni_system/index.html.
6. Proč houkají sirény? [online]. HZS ČR. [cit. 2021-03-06]. Dostupné z www: <https://www.hzscr.cz/clanek/proc-houkaji-sireny.aspx>
7. Popis městského kamerového systému [online]. Praha EU. [cit. 2021-03-06]. Dostupné z www: https://www.praha.eu/jnp/cz/o_meste/zivot_v_praze/bezpecnost/kamerovy_system/detailni_popis_mestskeho_kameroveho_systemu.html
8. Územně analytické podklady hl. m. Prahy 2008 [online]. IPR Praha. [cit. 2021-03-06]. Dostupné z www: https://www.iprpraha.cz/uploads/assets/soubory/data/UAP2008/2_15_bezpecnost.pdf

9. *Reakce na chemický útok STČ 13/IZS* [online]. Storage požáry. [cit. 2021-03-07]. Dostupné z www: <https://storage.pozary.cz/article/5/b/5be8377eee89b/stc-13-izs-metro.lfbr2tj7pd.pdf>
10. *funkční operační středisko Malovanka* [online]. Satra. [cit. 2021-03-14]. Dostupné z www: <https://www.satra.cz/multifunkcni-operacni-stredisko-malovanka/>

Legislativní dokumenty

1. ČESKO. zák. č. 553/1991 Sb., o obecní policii § 4, [online]. [cit.2021-02-02]. Dostupné z www: <https://www.zakonyprolidi.cz/cs/1991-553>
2. ČESKO. zák. č. 240/2000 Sb., o krizovém řízení a o změně některých zákonů § 2, [online]. [cit.2021-02-02]. Dostupné z www: <https://www.zakonyprolidi.cz/cs/2000-240>
3. ČESKO. zák. č. 256/2013 Sb., o katastru nemovitostí § 2, písm. h) [online]. [cit.2021-02-02]. Dostupné z www: <https://www.zakonyprolidi.cz/cs/2013-256>
4. ČESKO. zák. č. 239/2000 Sb., o integrovaném záchranném systému a o změně některých zákonů § 1, [online]. [cit.2021-02-02]. Dostupné z www: <https://www.zakonyprolidi.cz/cs/2000-239>
5. ČESKO. vyhláška MV č. 328/2001 Sb., o některých podrobnostech zabezpečení integrovaného záchranného systému § 1, [online]. [cit.2021-02-21]. Dostupné z www: <https://www.zakonyprolidi.cz/cs/2001-328>
6. ČESKO. zák. č. 240/2000 Sb., o o krizovém řízení a o změně některých zákonů § 1, [online]. [cit.2021-02-02]. Dostupné z www: <https://www.zakonyprolidi.cz/cs/2000-240>
7. ČESKO. zák. č. 239/2000 Sb., o integrovaném záchranném systému a o změně některých zákonů § 19, [online]. [cit.2021-02-02]. Dostupné z www: <https://www.zakonyprolidi.cz/cs/2000-239>
8. ČESKO. zák. č. 239/2000 Sb., o integrovaném záchranném systému a o změně některých zákonů § 2, písm. b) [online]. [cit.2021-02-02]. Dostupné z www: <https://www.zakonyprolidi.cz/cs/2000-239>
9. ČESKO. zák. č. 273/2008 Sb., o Policii České republiky § 16, [online]. [cit.2021-02-02]. Dostupné z www: <https://www.zakonyprolidi.cz/cs/2008-273>

10. ČESKO. vyhláška MV č. 328/2001 Sb., o některých podrobnostech zabezpečení integrovaného záchranného systému § 2, odst. 2, [online]. [cit.2021-02-21]. Dostupné z www: <https://www.zakonyprolidi.cz/cs/2001-328>

Ostatní zdroje

Kromě výše uvedených zdrojů byly při zpracování bakalářské práce využity následující materiály:

- Statistika vedoucího útvaru psovodů Městské policie hl. m. Prahy *Bc. Jiřího Pavlovského*.
- Statistika MP, vypracovala odborná referentka *Ing. Mgr. Eva Vodáková* dle interních statistik.

Seznam zkratek

COS – Centrální operační středisko

HS – Hlídková služba

HÚ – Hlídkový útvar

HZS – Hasičský záchranný sbor

IZS – Integrovaný záchranný systém

JOP – Jednotka požární ochrany

MHMP – Magistrát hl. m. Prahy

MP – Městská policie

OPIS – Operační informační středisko

OS KŠ – Operační středisko krizového štábu

PCO – Pult centrální ochrany

PČR – Policie České republiky

PU – Poříční útvar

VP – Velitel policie

ZBS – Záchranný bezpečnostní systém

ZHP – Zóna havarijního plánování

ZKS – Záchranná kynologická skupina

ZLP – Záchranné a likvidační práce

ZZS – Zdravotní záchranná služba

Seznam tabulek a grafů a obrázků

Tabulky:

1. Podmínky pro vyhlášení krizových stavů	str. 39
2. Zařazení objektů do zón havarijního plánování hl. m. Prahy	str. 43
3. Dojezdové časy od spádových základen IZS + MP	str. 44
4. Seznam silných stránek SWOT	str. 82
5. Seznam příležitostí SWOT	str. 83
6. Seznam slabých stránek SWOT	str. 84
7. Seznam hrozeb SWOT	str. 85
8. Celkové hodnocení SWOT	str. 85

Grafy:

1. Průtok vody Prahou v m ³ /s	str. 49
2. Počet nakažených osob koronavirem v hl. m. Praze	str. 51
3. Počet zemřelých s koronavirem v hl. m. Praze	str. 51

Obrázky:

1. Struktura Městské policie hl. m. Praze	str. 30
2. Preventivní programy Městské policie hl. m. Prahy	str. 36
3. Struktura krizového štábu hl. m. Prahy	str. 41

Přílohy

Součástí bakalářské práce jsou kvalitativní rozhovory s odborníky dané problematiky. Rozhovory ve formátu MP3 a WMA jsou uloženy na CD jako příloha k práci.

1. Bc. Jiří Šimek – velitel policie PČR
2. Bc. Jiří Pavlovský – vedoucí útvaru psovodů MP
3. Mgr. Ludvík Klema – náměstek pro výkon služby MP
4. Bc. Antonín Šustr – velitel jednotky HZS
5. Mgr. Martin Klimakovský – projektový bezpečnostní manažer MHMP
6. Mgr. Lukáš Tajčman – inspektor ZZS
7. Bc. Jaroslav Netroufal – vedoucí pořičního útvaru MP
8. Mgr. Karel Kreuzer – vedoucí hlídkového útvaru MP
9. Mgr. Romana Melcherová – vedoucí centrálního operačního střediska MP