

**VYSOKÁ ŠKOLA EVROPSKÝCH A REGIONÁLNÍCH  
STUDIÍ, Z. Ú., ČESKÉ BUDĚJOVICE**

**BAKALÁŘSKÁ PRÁCE**

**TRESTNÝ ČIN KRÁDEŽ - KRIMINALISTICKÁ  
CHARAKTERISTIKA A KRIMINALISTICKÉ STOPY**

**Autor práce: František Zahálka, DiS.**

**Studijní program: Bezpečnostně právní činnost**

**Forma studia: Kombinovaná**

**Vedoucí práce: PhDr. Josef Vlček**

**Katedra: Právních oborů a bezpečnostních studií**

**2021**

VYSOKÁ ŠKOLA EVROPSKÝCH A REGIONÁLNÍCH STUDIÍ, z. ú.  
Žižkova tř. 6, 370 01 České Budějovice

### ZADÁNÍ BAKALÁŘSKÉ PRÁCE

Jméno a příjmení studenta: František Zahálka, DiS.

Studijní program: Bezpečnostně právní činnost

Forma studia: Kombinovaná

Místo studia: Příbram

**Název bakalářské práce:** Trestný čin krádež – kriminalistická charakteristika a kriminalistické stopy

**Název bakalářské práce v anglickém jazyce:** The crime of theft – criminalistic characteristics and criminalistic traces


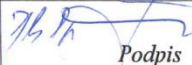
Katedra: Katedra právních oborů a bezpečnostních studií

Vedoucí bakalářské práce: Josef Vlček, PhDr


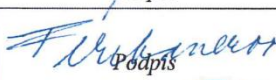

Datum zadání bakalářské práce: 25. 10. 2020

Cíl bakalářské práce:

Hlavním cílem bakalářské práce je formou širšího teoreticko-praxeologického vhledu poukázat k základnímu pojmosloví, východiskám zkoumané tematické oblasti, včetně reflexe vybraných hmotněprávních a procesněprávních trestněprávních a kriminalistických konsekvencí, souvisejících s uplatňovanými metodami vyšetřováním trestného činu krádeže.

Student: František Zahálka, DiS.	5. 11. 2020	 Podpis
Vedoucí práce: PhDr. Josef Vlček	4. 11. 2020	 Podpis

Schvaluji zadání bakalářské práce:

Vedoucí katedry: doc. JUDr. Roman Svatoš, Ph.D.	23. 11. 20	 Podpis
Prorektorka pro studium a vnitřní záležitosti: RNDr. Růžena Ferebauerová	1. 12. 20	 Podpis
Pověřený rektor: doc. Ing. Jiří Dušek, Ph.D.	1. 12. 20	 Podpis



Prohlašuji, že jsem bakalářskou práci vypracoval samostatně, na základě vlastních zjištění a s použitím odborné literatury a materiálů uvedených v seznamu použitých zdrojů.

Prohlašuji, že v souladu s § 47b zákona č. 111/1998 Sb. v platném znění souhlasím se zveřejněním své bakalářské práce v elektronické podobě ve veřejně přístupné části infodisku VŠERS, a to se zachováním mého autorského práva k odevzdanému textu této kvalifikační práce. Souhlasím dále s tím, aby toutéž cestou byly v souladu s uvedeným ustanovením zákona č. 111/1998 Sb. zveřejněny posudky vedoucího a oponentů práce i záznam o průběhu a výsledku obhajoby kvalifikační práce. Rovněž souhlasím s porovnáním textu mé kvalifikační práce systémem na odhalování plagiátů.

.....

Děkuji vedoucímu bakalářské práce PhDr. Josefu Vlčkovi za cenné rady, připomínky a metodické vedení práce.

## ABSTRAKT

ZAHÁLKA F., *Trestný čin krádež – kriminalistická charakteristika a kriminalistické stopy: bakalářská práce*. České Budějovice: Vysoká škola evropských a regionálních studií, 2021. 74. s. Vedoucí práce: PhDr. Josef Vlček.

**Klíčová slova:** Trestný čin krádeže, krádež, vloupání, kriminalistika

Bakalářská práce pojednává o trestném činu krádeže. Pojem krádež lze vymezit jako trestný čin proti majetku, při kterém dochází k odcizení věci jejímu vlastníku. V České republice je tento čin zařazen mezi nejčastěji páchané trestné činy. Cílem bakalářské práce je seznámit veřejnost s charakteristikou trestného činu krádeže a také se samotným postupem v praxi.

Teoretická část bakalářské práce zahrnuje zákonnou úpravu trestného činu krádeže, tj. § 205 trestního zákoníku, jeho kriminalistickou charakteristiku a také kriminalistické stopy. Dle § 205 trestního zákoníku je v práci vysvětlena skutková podstata trestného činu krádeže, která zahrnuje objekt, subjekt, objektivní stránku, subjektivní stránku, předmět krádeže, pachatele a druhy trestů. Kriminalistická charakteristika zahrnuje způsob páchaní trestného činu, kriminální situace, osobu pachatele, motiv pachatele a osobnost oběti. Dále jsou v teoretické práci zahrnuty typické stopy krádeže a metody pro získávání těchto stop.

V praktické části této práce lze nalézt aplikační příklad, který je zaměřený na krádež vloupáním do osobního vozidla. Zahrnuje prvotní úkony ve spisové dokumentaci, tj. od zadokumentování případu až po samotné prověřování trestného činu, jeho samotné vyhodnocení a doporučení, jak trestnému činu krádeže lze předejít.

## ABSTRACT

ZAHÁLKA F., *The crime of theft - criminalistic characteristics and criminalistic traces*: Bachelor Thesis. České Budějovice: The College of European and Regional Studies, 2021. 74 p. Supervisor: PhDr. Josef Vlček.

**Key words:** crime of theft, theft, burglary, criminalistics

This bachelor thesis deals with the crime of theft. It is a crime against property, in which the thing is stolen from its owner. In the Czech Republic it is included among the most frequently committed crimes. The aim of my bachelor's thesis is to acquaint the public with the characteristic of the crime of theft and also with the actual procedure in practice.

The theoretical part of the bachelor's thesis includes the legal regulation of the crime of theft, § 205 of the Criminal Code, its criminalistic characteristic and also criminalistic traces. According to § 205 of the Criminal Code, the work explains the factual nature of the crime of theft, which includes object, subject, objective side, subjective side, object of theft, offender and types of punishment. The criminalistic characteristics include the manner in which the crime was committed, the criminal situation, the person of the offender, the motive of the offender and the personality of the victim. Furthermore, the theoretical work includes typical traces of theft and methods for obtaining these traces.

In the practical part of this work you can find an example, which is focused on theft by burglary in a car. It covers the initial steps in file documentation, from documenting the case to the criminal investigation itself and its evaluation.

# Obsah

Úvod.....	9
<b>1 Cíl a metodika bakalářské práce .....</b>	<b>10</b>
<b>2 Trestněprávní charakteristika krádeže dle § 205 trestního zákoníku .....</b>	<b>11</b>
2.1 Základní skutková podstata .....	11
2.1.1 Objekt.....	12
2.1.2 Objektivní stránka.....	12
2.1.3 Subjekt trestného činu.....	17
2.1.4 Subjektivní stránka trestného činu .....	18
2.2 Kvalifikovaná skutková podstata.....	19
<b>3 Kriminologická charakteristika trestného činu krádeže.....</b>	<b>21</b>
3.1 Způsob páchaní trestného činu .....	22
3.1.1 Krádež vloupáním.....	22
3.1.2 Krádeže kapesní .....	23
3.1.3 Krádeže motorových vozidel .....	23
3.1.4 Krádeže v bytech .....	24
3.1.5 Vztah pachatele k objektu.....	24
3.1.6 Kvalifikovanost krádeže .....	24
3.1.7 Příprava krádeže .....	25
3.1.8 Použití nástroje .....	25
3.2 Kriminální situace.....	25
3.3 Osoba a motiv pachatele .....	26
3.4 Oběť trestného činu .....	27
<b>4 Kriminologické stopy .....</b>	<b>28</b>
4.1 Materiální stopy .....	29

4.2	Paměťové stopy .....	30
<b>5</b>	<b>Kriminalistické metody .....</b>	<b>31</b>
5.1	Daktyloskopie .....	31
5.2	Mechanoskopie .....	31
5.3	Trasologie .....	31
5.4	Kriminalistická biologie .....	32
5.5	Kriminalistická odorologie .....	32
5.6	Kriminalistickotechnické zkoumání skla.....	33
<b>6</b>	<b>Aplikační příklad: krádež vloupáním do motorového vozidla .....</b>	<b>34</b>
6.1	Postup před zahájením trestního řízení .....	34
6.1.1	Záznam o zahájení úkonů trestního řízení .....	35
6.1.2	Protokol o ohledání místa činu .....	37
6.1.3	Fotografická dokumentace.....	40
6.1.4	Úřední záznam o podání vysvětlení.....	42
6.1.5	Úřední záznam .....	47
6.1.6	Základní informace pro oběť trestného činu.....	50
6.1.7	Poučení.....	52
6.1.8	Odborné vyjádření .....	52
6.1.9	Úřední záznam – prověřování.....	54
6.1.1	Usnesení.....	55
<b>7</b>	<b>Vyhodnocení praktické části.....</b>	<b>58</b>
	<b>Závěr.....</b>	<b>59</b>
	<b>Seznam použitých zdrojů .....</b>	<b>60</b>
	<b>Seznam zkratk .....</b>	<b>62</b>
	<b>Seznam příloh .....</b>	<b>62</b>



## Úvod

Problematika trestného činu krádeže je velmi aktuálním tématem, a to zejména z důvodu, že se jedná o jeden z nejčastěji páchaných trestných činů v České republice. Vzhledem k tomu, že jsem zaměstnán ve služebním poměru jako policista a denně se setkávám s touto problematikou, v bakalářské práci nastíním veřejnosti trestný čin krádeže dle § 205 trestního zákoníku, jakož i práci policie při prověřování trestných činů týkající se právě krádeže. Práce policie je často vnímána veřejností negativně, neboť v dané problematice se v mnoha případech i přes velice profesionální přístup policistů nepodaří vypátrat osobu pachatele.

V současné době je při prověřování krádeže nebo při pátrání po odcizených věcech v rámci policie velmi pozitivně vnímáno také sdílení na sociálních sítích, čímž se do samotného pátrání zapojuje i samotná veřejnost. Nejčastěji jsou na sociálních sítích sdíleny věci, které byly předmětem krádeže, a tím se zvyšuje možnost jejich nalezení. Přesto je potřeba zdůraznit, že v České republice dle kriminalistických statistik počet krádeží roste, avšak jejich objasněnost je stále na nízké úrovni.

Mezi nejčastěji páchané trestné činy krádeže se řadí krádež vloupáním do osobního vozidla, proto je tento způsob spáchání nastíněn prostřednictvím aplikačního příkladu v praktické části této práce.

# 1 Cíl a metodika bakalářské práce

Cílem této práce je seznámit veřejnost s tím, co si lze pod pojmem krádeže představit, kdy ke krádeži dochází, jaké kriminalistické metody lze při vyšetřování použít. V závěrečné části práce pak veřejnosti poukázat na konkrétním případě krádeže, nutné úkony policie spojené s rozsáhlou dokumentací tohoto trestného činu, a to v rovině trestněprávní a kriminalistické.

Bakalářská práce se skládá z teoretické a praktické části, kdy v teoretické části je podrobně rozebrána skutková podstata trestného činu krádeže dle § 205 trestního zákoníku. Konkrétně jde o vymezení pojmů objekt, subjekt, objektivní stránka a subjektivní stránka trestného činu krádeže. Dále je v teoretické práci vymezena kriminalistická charakteristika (způsob spáchání trestného činu, kriminální situace, osobnost pachatele, oběti a motiv trestného činu), typické stopy a vybrané kriminalistické metody.

Praktická část bakalářské práce se zabývá postupem před zahájením trestného řízení. Jedná se o provedení prvotních úkonů Policie České republiky týkající se trestného činu krádeže a jejich následné zadokumentování. Jako aplikační příklad je v práci použit fiktivní trestný čin krádeže vloupáním do motorového vozidla.

Podpůrným pramenem této bakalářské práce je zejména zákon č. 40/2009 Sb., trestní zákoník a Kriminalistika (MUSIL Jan, Zdeněk KONRÁD a Jaroslav SUCHÁNEK).

## 2 Trestněprávní charakteristika krádeže dle § 205 trestního zákoníku

Trestněprávní charakteristiku krádeže lze nalézt v zákoně č. 40/2009 Sb., trestního zákoníku. Konkrétní ustanovení jsou obsaženy ve zvláštní části v hlavě páté „*Trestné činy proti majetku*“.

Definice krádeže je ustanovena v § 205 odstavci 1 tohoto zákona. Pojmem krádež se rozumí „*přisvojení si cizí věci, tím, že se jí zmocní a způsobí škodu nikoli nepatrnou, čin spáchá vloupáním, bezprostředně po činu se pokusí uchovat si věc násilím, nebo pohrůžkou bezprostředního násilí, čin spáchá na věci, kterou má jiný na sobě nebo při sobě nebo čin spáchá na území, na němž je prováděna nebo byla provedena evakuace osob*“.<sup>1</sup>

Základem trestného činu krádeže je naplnění skutkové podstaty. „*Skutkovou podstatou se rozumí souhrn znaků trestného činu určitého druhu, kterými se od sebe jednotlivé trestné činy či skupiny trestných činů odlišují*.“<sup>2</sup> Základními znaky skutkové podstaty jsou: objekt, objektivní stránka, subjekty, subjektivní stránka. Jestliže jeden z těchto znaků chybí, nemůže se jednat o trestný čin. Skutková podstata se dále rozlišuje na základní, kvalifikovanou a privilegovanou.<sup>3</sup>

### 2.1 Základní skutková podstata

Základní skutková podstata bývá obsažena v prvních odstavcích, týkající se daného trestného činu. Základní skutkovou podstatou se rozumí popis jednání, kterého se pachatel musí dopustit, aby bylo dosaženo trestného činu. Základní skutková podstata krádeže je ustanovena v § 205 odstavci 1 a 2 trestního zákoníku.

---

<sup>1</sup> Zákon 40/2009 Sb. §205 - trestní zákoník úplné a aktuální znění | ASPI | Wolters Kluwer ČR, a. s. ASPI| Wolters Kluwer ČR,a.s.[online].[cit. 2021-03-18]. Dostupné z: [https://www.aspi.cz/products/lawText/1/68040/1/2?gclid=EAIaIQobChMIh9mRnNfE7wIVXQUGAB1BsgerEAAYASAAEgI6CfD\\_BwE](https://www.aspi.cz/products/lawText/1/68040/1/2?gclid=EAIaIQobChMIh9mRnNfE7wIVXQUGAB1BsgerEAAYASAAEgI6CfD_BwE).

<sup>2</sup> NOVOTNÝ, František. *Trestní právo hmotné*. Plzeň: Aleš Čeněk, 2004. Právnícké učebnice (Aleš Čeněk). s. 47.

<sup>3</sup> Skutková podstata. *Advokátní kancelář JUDr. Prokop Beneš - advokátní kancelář Praha 4* [online]. [cit. 2021-07-20]Dostupné z: <https://www.bcak.cz/slovník-pravnich-pojmu/skutkova-podstata/>.

### 2.1.1 Objekt

Za objekt trestného činu jsou považovány společenské vztahy, hodnoty a zájmy chráněné trestním právem. Objektivní stránka trestného činu je označována také jako vnější stránka trestného činu. Lze ji rozlišit dle znaků fakultativních a obligatorních. Mezi obligatorní znaky lze zahrnout příčinný vztah, jednání a následek, zatímco do znaků fakultativních spadá místo, čas, způsob provedení trestného činu, forma jednání, hmotný předmět útoku, použité nástroje a účinek.<sup>4</sup>

Objektem trestného činu krádeže se rozumí zájem na ochraně vlastnického práva k věcem, držba věci i pouhé faktické držení věci bez právního důvodu.<sup>5</sup>

### 2.1.2 Objektivní stránka

Za objektivní stránku tohoto trestného činu je označeno samotné jednání pachatele, tj. způsob, kterým pachatel trestný čin krádeže spáchal.

Objektivní stránka krádeže se skládá ze základní skutkové podstaty § 205 odstavce 1 trestního zákoníku, tedy „*přisvojení si cizí věci tím, že se jí zmocní*“ a základní skutkové podstaty § 205 odstavce 2, tj. „*kdo si přisvojí věc tím, že se jí zmocní, a byl za takový čin v posledních 3 letech odsouzen nebo potrestán, bude potrestán odnětím svobody na šest měsíců až tři léta*“.<sup>6</sup> Základní skutková podstata odstavce 2 se vztahuje k tzv. recidivistům. Recidivistou se rozumí osoba, která se opakovaně dopouští spáchání trestného činu. Při ukládání trestu je recidiva kvalifikována jako přitěžující okolnost. Recidivu lze vymezit jako recidivu obecnou, při níž pachatel páchá opakovaně různé trestné činy a dále recidivu speciální, která se vyznačuje tím, že se pachatel svým jednáním opakovaně dopouští trestného činu stejného charakteru, za který již byl odsouzen.

U základní skutkové podstaty odstavce 1 musí být pro naplnění trestní odpovědnosti krádeže dle trestního zákoníku, splněn ještě alespoň jeden ze znaků uvedených v odstavci 1 písmene a) až e). Při spáchání trestného činu krádeže může dojít k naplnění několika znaků najednou. V takovém případě je však nutné, aby byly

---

<sup>4</sup> NOVOTNÝ, František. *Trestní právo hmotné*. Plzeň: Aleš Čeněk, 2004. Právnícké učebnice (Aleš Čeněk). s. 57.

<sup>5</sup> KUČTA, Josef a kol. *Kurs trestního práva: trestní právo hmotné: zvláštní část*. 1. vyd. V Praze: C. H. Beck, 2009. xxxix, Právnícké učebnice., s. 143.

<sup>6</sup> ŠÁMAL, Pavel. *Trestní zákoník: komentář*. 2. vyd. V Praze: C. H. Beck, 2012. Velké komentáře. s. 1979.

všechny tyto znaky při jeho kvalifikování uvedeny.<sup>7</sup> Pokud pachatel spáchá trestný čin krádeže dle § 205 odst. 1 trestního zákoníku, může být potrestán odnětím svobody až na dva roky, nebo zákazem činnosti či propadnutím věci nebo jiné majetkové hodnoty.

Udělením trestu zákazu činnosti bude pachateli zakázána činnost, která byla vykonávána v přímé souvislosti se spácháním trestného činu krádeže. Jde o činnost, ke které je potřeba zvláštního oprávnění. Typickým příkladem je řízení motorového vozidla. Může jít i o činnost spojenou se zaměstnáním, s výkonem funkce či povoláním.<sup>8</sup> Zákaz činnosti patří mezi nejčastější tresty. Lze jej uložit samostatně nebo spolu s trestem odnětím svobody.<sup>9</sup> Propadnutím věci se rozumí zadržení věci za účelem ji zneškodnit. V tomto případě se může jednat o věc, kterou pachatel krádeží získal nebo o věc, která byla užita ke spáchání tohoto činu.<sup>10</sup>

Důležité je v odstavci 1 zejména označení „cizí věc“, která je vždy předmětem krádeže. Cizí věc lze vymezit jako „ovladatelný hmotný předmět a ovladatelná přírodní síla“.<sup>11</sup> Obecným znakem věci je její využitelnost a ovladatelnost. Jedná-li se o krádež, je cizí věcí movitá věc, kterou pachatel nemá ve svém vlastnictví, nebo je jen spoluvlastníkem. Příkladem takové movité věci jsou cenné papíry, peněžní prostředky, legitimační papíry a různé doklady, živá zvířata, součásti přírody a oddělené části lidského těla, pokud trestní zákoník nestanoví něco jiného. Z toho lze vyvodit, že předmětem krádeže nemůže být věc nemovitá. Pokud dojde u nemovité věci ke krádeži, má se tím na mysli oddělení věci, čímž se odcizená věc stává movitou.<sup>12</sup> Důležitý význam pro určení trestní odpovědnosti krádeže má i vzniklá škoda a určení výše škody, čímž se odlišuje od jiných trestných činů.<sup>13</sup>

---

<sup>7</sup> ŠÁMAL, Pavel. *Trestní zákoník: komentář*. 2. vyd. V Praze: C. H. Beck, 2012. Velké komentáře. s. 1979.

<sup>8</sup> KRATOCHVÍL, Vladimír a kol. *Trestní právo hmotné: obecná část*. 2. vyd. V Praze: C. H. Beck, 2012. xl, Právnícké učebnice. s. 579.

<sup>9</sup> Zákaz činnosti | [www.trestni-rizeni.com](http://www.trestni-rizeni.com). [www.trestni-rizeni.com](http://www.trestni-rizeni.com) - *trestní právo a trestní řízení pro laiky* [online]. Copyright © 2006 [cit. 2021-03-18]. Dostupné z WWW: <[http://www.trestni-rizeni.com/vyklad\\_pojmu/zakaz\\_cinnosti](http://www.trestni-rizeni.com/vyklad_pojmu/zakaz_cinnosti)>.

<sup>10</sup> KRATOCHVÍL, Vladimír a kol. *Trestní právo hmotné: obecná část*. 2. vyd. V Praze: C. H. Beck, 2012. xl, Právnícké učebnice. s. 575-576.

<sup>11</sup> ŠÁMAL, Pavel. *Trestní zákoník: komentář*. 2. vyd. V Praze: C. H. Beck, 2012. Velké komentáře. s. 1980.

<sup>12</sup> ŠÁMAL, Pavel. *Trestní zákoník: komentář*. 2. vyd. V Praze: C. H. Beck, 2012. Velké komentáře. s. 1980.

<sup>13</sup> KUČHTA, Josef a kol. *Kurs trestního práva: trestní právo hmotné: zvláštní část*. 1. vyd. V Praze: C. H. Beck, 2009. xxxix, Právnícké učebnice. s. 144.

Ovladatelnou přírodní silou je označována parní energie, jaderná energie, elektrická energie či plyn. Pachatel se dopouští trestného činu krádeže například nedovoleným odběrem elektrického proudu. Při tomto jednání je ale důležité, za jakých okolností došlo k nedovolenému odběru, tedy jestli došlo opravdu ke krádeži nebo se jednalo o podvod. Pokud by pachatel odebíral proud přímo ze sítě, lze mluvit o krádeži. V případě, že by například manipuloval s elektroměrem a ten pak vykazoval malou hodnotu spotřeby, jednalo by se o podvod dle § 209 trestního zákoníku.

Předmětem krádeže jsou jak listinné cenné papíry, tak i cenné papíry zaknihované. O trestném činu krádeže cenných papírů lze mluvit v případě, kdy se pachatel vloupá do trezoru a následně cenné papíry odcizí nebo si je převede na svůj účet pomocí manipulace na počítači.

V případě legitimačních papírů se jedná o předmět krádeže, jestliže je s jejich odcizením spojena nenahraditelná ztráta práva. Jedná se například o vstupenky na různá představení, jízdenky a jiné. Naproti tomu jiné doklady např. vkladní knížky jsou jen dokladem prokazujícím pohledávku.<sup>14</sup> Součástí přírody se v tomto smyslu rozumí například obilniny, píce a různé rostliny. Věcmi se však stanou jen tehdy, budou-li vykopány a odděleny od pozemku. Jedná-li se o oddělené části lidského těla, rozumí se tím paruka z pravých vlasů. Při nakládání s orgány nebo tkáněmi nelze hovořit o trestném činu krádeže nýbrž o nedovoleném nakládání s tkáněmi a orgány podle § 165 trestního zákoníku.<sup>15</sup>

#### **2.1.2.1 Způsobení škody nikoli nepatrné**

Škodou nikoli nepatrnou se rozumí vzniklá škoda v hodnotě nejméně 10 000,- Kč, což je podle trestního zákoníku nejnižší hranice škody pro spáchání trestného činu. U způsobené škody nižší než 10 000,- Kč se jedná pouze o přestupek. Pokud však pachatel spáchá více krádeží, kde je škoda nižší než její hranice, může se jednat o pokračující trestný čin krádeže, a to v případě, že celková výše těchto škod přesáhne minimální hranici 10 000,- Kč.<sup>16</sup>

---

<sup>14</sup> ŠÁMAL, Pavel. *Trestní zákoník: komentář*. 2. vyd. V Praze: C. H. Beck, 2012. Velké komentáře. s. 1981.

<sup>15</sup> ŠÁMAL, Pavel. *Trestní zákoník: komentář*. 2. vyd. V Praze: C. H. Beck, 2012. Velké komentáře. s. 1982-1983.

<sup>16</sup> Zákon 40/2009 Sb. §137- trestní zákoník úplné a aktuální znění | ASPI | Wolters Kluwer ČR, a. s. ASPI | Wolters Kluwer ČR, a. s. [online]. [cit. 2021-03-18]. Dostupné z:

Výše škody se stanovuje dle § 137 trestního zákoníku dle toho, za jakou peněžní výši je věc, která byla předmětem útoku, v době útoku a v místě činu obvykle prodávána. V případě, že nejde určit cenu této věci, je výše škody odvozena od nákladů za opravu nebo za pořízení stejné, či podobné věci. Je-li předmětem krádeže věc, která byla ve spoluvlastnictví, je výše škody odvozena pouze z podílu, který byl přisvojen.

Výjimku pro určení škody tvoří věci s mimořádně kulturní hodnotou. V takovém případě nelze výši škody určit dle toho, za kolik byla věc prodávána, nýbrž jaké by byly náklady za pořízení repliky takové věci. K těmto nákladům je ale potřeba přičíst také historickou a kulturní hodnotu odcizené věci. Při samotném zjišťování škody se pak vychází z hmotněprávních předpisů. Dále se přihlíží i ke stáří odcizené věci, čili jak moc byla věc opotřebovaná, nebo jak dlouho byla používána. V případě, že není možné určit přesnou škodu, je potřeba uvést alespoň její minimální výši, která musí být spojena s důkazy. V tomto případě je však odhadování škody nepřípustné.<sup>17</sup>

### 2.1.2.2 Spáchání činu vloupáním

Trestní zákoník vymezuje v § 121 vloupání jako „*vniknutí do uzavřeného prostoru lstí, nedovoleným překonáním uzamčení nebo překonáním jiné jistící překážky za použití síly*“.<sup>18</sup> Za uzavřený prostor lze označit dům, oplocený pozemek, automobil, garáž či chatu.<sup>19</sup> Lstí se rozumí například odlákání hlídacího psa, nebo jestliže se pachatel vydává za někoho jiného, aby mu majitel umožnil vstup. K překonání zámku dochází, pokud jej pachatel přeštípne nebo odvrtná. Jedná-li se o překonání jiné překážky, jde například o probourání zdi, překonání plotu

---

[https://www.aspi.cz/products/lawText/1/68040/1/2?gclid=EAIaIQobChMIh9mRnNfe7wIVXQUGAB1BsgerEAAYASAAEgI6CfD\\_BwE](https://www.aspi.cz/products/lawText/1/68040/1/2?gclid=EAIaIQobChMIh9mRnNfe7wIVXQUGAB1BsgerEAAYASAAEgI6CfD_BwE).

<sup>17</sup> ŠÁMAL, Pavel. *Trestní zákoník: komentář*. 2. vyd. V Praze: C. H. Beck, 2012. Velké komentáře. s. 1984-1985.

<sup>18</sup> Zákon 40/2009 Sb. §121. - trestní zákoník úplné a aktuální znění | ASPI | Wolters Kluwer ČR, a. s. ASPI | Wolters Kluwer ČR, a. s. [online]. [cit. 2021-03-18]. Dostupné z: [https://www.aspi.cz/products/lawText/1/68040/1/2?gclid=EAIaIQobChMIh9mRnNfe7wIVXQUGAB1BsgerEAAYASAAEgI6CfD\\_BwE](https://www.aspi.cz/products/lawText/1/68040/1/2?gclid=EAIaIQobChMIh9mRnNfe7wIVXQUGAB1BsgerEAAYASAAEgI6CfD_BwE).

<sup>19</sup> Trestný čin krádeže vloupáním - Policie České republiky. *Úvodní strana - Policie České republiky* [online]. Copyright © 2019 Policie ČR, všechna práva vyhrazena [cit. 2021-01-18]. Dostupné z WWW: <<https://www.policie.cz/clanek/trestnycinkradezevloupanim.aspx?q=Y2hudW09MQ%3d3>>.

o minimální výšce 185 cm nebo rozbití výlohy.<sup>20</sup> Spáchání trestného činu vloupání bude dále vymezen v kapitole čtvrté.

### **2.1.2.3 Uchování odcizené věci násilím nebo pohrůzkou bezprostředního násilí**

Pachatel se o uchování odcizené věci násilím nebo pod jeho pohrůzkou pokouší vždy bezprostředně po činu, a to tehdy, pokud se majitel odcizené věci snaží zabránit krádeži a dojde tak k fyzickému napadení nebo vyhrožování. Důležitým prvkem pro tento alternativní znak krádeže je bezprostřednost.<sup>21</sup> Tato podmínka nebude splněna, jestliže by majitel pachatele pronásledoval po uplynutí delší doby, čímž se rozumí několik hodin nebo dní po činu. Použije-li pachatel fyzického násilí, je nejčastěji použito proti poškozenému, který se pokouší odcizenou věc získat zpět.<sup>22</sup>

Pachatel může však napadnout i další osoby, např. ochranku, vrátného apod. Vedle fyzického násilí se může pachatel snažit cizí věc uchovat i pod pohrůzkou násilí. Tím se rozumí pohrůzka výslovná, ale i tzv. konkludentní jednání. Pod pojmem konkludentní jednání si lze představit například napřáhnutí ruky k úderu a další pohyby pachatele, ze kterých je vidno, že by mohl použít násilí. Násilí nebo pohrůzka násilí nemusí vždy směřovat k uchování věci. Pachatel může použít násilí nebo vyhrožování i k tomu, aby jej poškozený nezadržel a mohl se tak z místa krádeže vzdálit, což je dle § 175 trestního zákoníku považováno za trestný čin vydírání.<sup>23</sup>

### **2.1.2.4 Spáchání činu na věci, kterou má jiný na sobě nebo při sobě**

Na počátku 90. let byl jako alternativní znak trestného činu krádeže uveden i spáchání činu na věci, kterou má jiný na sobě nebo při sobě. Důvodem jeho zařazení byly časté kapesní krádeže.<sup>24</sup> Konkrétně se má za to, že se jedná o věci, které má osoba v tašce, kufru, kabelce, kapse a podobně. Je potřeba si uvědomit, že význam pojmu při sobě není jen mít např. kabelku v ruce, stačí ji mít položenou

---

<sup>20</sup> KUČHTA, Josef a kol. *Kurs trestního práva: trestní právo hmotné: zvláštní část*. 1. vyd. V Praze: C. H. Beck, 2009. xxxix, 617 s. Právnícké učebnice. s. 147.

<sup>21</sup> ŠÁMAL, Pavel. *Trestní zákoník: komentář*. 2. vyd. V Praze: C. H. Beck, 2012. Velké komentáře. s. 1986.

<sup>22</sup> KUČHTA, Josef a kol. *Kurs trestního práva: trestní právo hmotné: zvláštní část*. 1. vyd. V Praze: C. H. Beck, 2009. xxxix, Právnícké učebnice. s. 148.

<sup>23</sup> ŠÁMAL, Pavel a kol. *Trestní zákoník: komentář*. 2. vyd. V Praze: C. H. Beck, 2012. 2 sv. Velké komentáře. s. 1986.

<sup>24</sup> KUČHTA, Josef a kol. *Kurs trestního práva: trestní právo hmotné: zvláštní část*. 1. vyd. V Praze: C. H. Beck, 2009. xxxix, Právnícké učebnice. s. 148.



blízko sebe. O spáchání činu na věci, kterou má jiný při sobě nebo na sobě se nejedná, jestliže se poškozená osoba od své věci vzdálila a měla ji tak jen v dohledu.<sup>25</sup>

### 2.1.2.5 Spáchání činu na území evakuace osob

Dalším důvodem skutkové podstaty krádeže, uvedeném v trestním zákoníku je spáchání činu na evakuovaném území. Samotným pojmem evakuace se rozumí přemísťování osob a majetku z oblastí, ve kterých vzniklo nebezpečí ohrožující život či zdraví. Jedná se například o živelné pohromy, nehody, havárie.<sup>26</sup>

V trestním zákoníku došlo k rozšíření o tento alternativní znak pravděpodobně v souvislosti s reakcí na chování bezohledných lidí při povodních v letech 1997 a 2002, kteří si nekontrolovatelně odnášeli cizí věci ze zatopeného území. Evakuovaným územím se rozumí nejen zatopená oblast, ale i prostor evakuovaný v souvislosti s jiným hrozícím nebezpečím, jako jsou požáry, výbuch plynu a podobně.<sup>27</sup> Z důvodu malé ochrany jsou tyto oblasti pro pachatele, kteří neberou ohled na situaci poškozených osob, snadným cílem krádeže. Proto je potřeba, aby i tento čin byl označen jako trestný, přestože výše škody mnohdy nepřesahuje škodu nikoli nepatrnou.<sup>28</sup>

### 2.1.3 Subjekt trestného činu

V trestněprávním pojetí je pachatel označován jako subjekt trestného činu, který „svým jednáním naplnil znaky skutkové podstaty trestného činu nebo jeho pokusu či přípravy, je-li trestná“. Z hlediska kriminologického jsou osobnosti pachatele i ty osoby, které nemohou být v trestním řízení stíhány z důvodu nepříčetnosti či nízkého věku. Jedná se tedy o všechny osoby, které spáchaly trestný čin bez ohledu na to, jak rozhodly orgány v trestním řízení. Jestliže osoba využije k trestnému činu jiné osoby, která nebude trestně odpovědná (nedostatek věku,

<sup>25</sup> ŠÁMAL, Pavel a kol. *Trestní zákoník: komentář*. 2. vyd. V Praze: C. H. Beck, 2012. 2 sv. Velké komentáře. s. 1987.

<sup>26</sup> Evakuace obyvatelstva - Hasičský záchranný sbor České republiky. *Úvodní strana – Hasičský záchranný sbor České republiky* [online]. Copyright © 2019 Generální ředitelství Hasičského záchranného sboru ČR, všechna práva vyhrazena [cit. 2021-01-18]. Dostupné z WWW: <<https://www.hzscr.cz/clanek/evakuace-obyvatelstva.aspx>>.

<sup>27</sup> KUČHTA, Josef a kol. *Kurs trestního práva: trestní právo hmotné: zvláštní část*. 1. vyd. V Praze: C. H. Beck, 2009. xxxix, Právnické učebnice. s. 148.

<sup>28</sup> ŠÁMAL, Pavel a kol. *Trestní zákoník: komentář*. 2. vyd. V Praze: C. H. Beck, 2012. 2 sv. Velké komentáře. s. 1987.

nepříčetnost), je za pachatele označena taktéž jen osoba samotná.<sup>29</sup> Musí se však jednat jen o osobu fyzickou, nikoli právnickou.<sup>30</sup> Vedle pachatele vymezuje trestní zákoník i spolupachatele, za kterého je označena každá osoba podílející se na tomto trestném činu.

Pachatel je trestně odpovědný od 15 let, tzn. ode dne následujícího po 15. narozeninách.<sup>31</sup> Jedná-li se o pachatele ve věku 15 až 18 let, je nazýván mladistvým.<sup>32</sup> U pachatele hraje významnou roli rovněž jeho přičetnost. Přičetnost pachatele při spáchání trestného činu krádeže se posuzuje na základě jeho duševního stavu.

Trestní zákoník a rovněž i zákon o soudnictví ve věcech mládeže vymezují důvody, které přičetnost vylučují.<sup>33</sup> V trestním zákoníku jsou v § 26 vymezeny takto: „*kdo pro duševní poruchu v době spáchání činu nemohl rozpoznat jeho nebezpečnost pro společnost nebo ovládat své jednání, není za tento trestný čin trestně odpovědný*“.<sup>34</sup>

#### 2.1.4 Subjektivní stránka trestného činu

Subjektivní stránka trestného činu zahrnuje zavinění, motiv a účel. Dle trestního práva platí zásada „*bez zavinění není trestný čin ani trest*“.<sup>35</sup> Zavinění lze rozlišit na úmyslné a nedbalostní. Úmyslné zavinění vymezuje úmysl přímý (pachatel chtěl porušit zákon) a úmysl eventuální (pachatel věděl, že svým jednáním může porušit zákon). Zaviněním nedbalostním se rozumí buď nedbalost nevědomá, nebo vědomá. Motivem činu je vždy podnět, který byl pro pachatele důvodem

<sup>29</sup> Zákon 40/2009 Sb. - trestní zákoník úplné a aktuální znění | ASPI | Wolters Kluwer ČR, a. s. ASPI | Wolters Kluwer ČR, a. s. [online]. [cit. 2021-03-18]. Dostupné z: [https://www.aspi.cz/products/lawText/1/68040/1/2?gclid=EAIaIQobChMIh9mRnNfE7wIVXQUGAB1BsgerEAAAYASAAEgI6CfD\\_BwE](https://www.aspi.cz/products/lawText/1/68040/1/2?gclid=EAIaIQobChMIh9mRnNfE7wIVXQUGAB1BsgerEAAAYASAAEgI6CfD_BwE).

<sup>30</sup> ŠÁMAL, Pavel a kol. *Trestní zákoník: komentář*. 2. vyd. V Praze: C. H. Beck, 2012. 2 sv. Velké komentáře. s. 1998.

<sup>31</sup> NOVOTNÝ, František. *Trestní právo hmotné*. Plzeň: Aleš Čeněk, 2004. Právnické učebnice (Aleš Čeněk). s. 72.

<sup>32</sup> Zákon 218/2003 Sb. - o odpovědnosti mládeže za protiprávní činy a o soudnictví ve věcech mládeže a o změně některých zákonů (zákon o soudnictví ve věcech mládeže) úplné a aktuální znění | ASPI | Wolters Kluwer ČR, a. s. ASPI | Wolters Kluwer ČR, a. s. [online]. [cit. 2021-03-18] Dostupné z WWW: <<https://www.aspi.cz/products/lawText/1/55745/1/2>>.

<sup>33</sup> NOVOTNÝ, František. *Trestní právo hmotné*. Plzeň: Aleš Čeněk, 2004. Právnické učebnice (Aleš Čeněk). s. 72.

<sup>34</sup> Zákon 40/2009 Sb. - trestní zákoník úplné a aktuální znění | ASPI | Wolters Kluwer ČR, a. s. ASPI | Wolters Kluwer ČR, a. s. [online]. [cit. 2021-03-18]. Dostupné z: [https://www.aspi.cz/products/lawText/1/68040/1/2?gclid=EAIaIQobChMIh9mRnNfE7wIVXQUGAB1BsgerEAAAYASAAEgI6CfD\\_BwE](https://www.aspi.cz/products/lawText/1/68040/1/2?gclid=EAIaIQobChMIh9mRnNfE7wIVXQUGAB1BsgerEAAAYASAAEgI6CfD_BwE).

<sup>35</sup> NOVOTNÝ, František. *Trestní právo hmotné*. Plzeň: Aleš Čeněk, 2004. Právnické učebnice (Aleš Čeněk). s. 88.

spáchání trestného činu. V některých případech může být spojen s polehčující okolností, tj. pokud spáchal trestný čin například pod nátlakem. Stejně tak může však být spojen i s okolností přitěžující, což znamená, že čin spáchal zvlášť bezcitným způsobem.<sup>36</sup>

K naplnění trestní odpovědnosti je vyžadováno i splnění stránky subjektivní, čímž se rozumí úmysl obsahující všechny znaky stránky objektivní, jako je přisvojení a recidiva. Pod pojmem přisvojení si lze představit, že si pachatel následně věc ponechá, ne vždy tomu tak ale je. O přisvojení věci se jedná i v případě, pokud se pachatel snaží věci co nejrychleji zbavit například tím, že ji prodá nebo daruje. Přisvojení však musí být dlouhodobé, proto je potřeba od něho odlišit trestný čin neoprávněné užití věci, kdy si pachatel chce věc ponechat jen na přechodnou dobu. V případě krádeže peněženky má mnohdy pachatel v úmyslu získat jen peněžitou hodnotu, která se v ní nachází. Pachatel si ale neuvědomuje, že se v peněžence nacházejí i jiné hodnoty, od kterých se pak odráží i celková výše škody.

Existují situace, kdy uvedené jednání nelze kvalifikovat jako trestný čin krádeže, tj. chybí-li jeho základní znak - úmysl. K takové situaci může například dojít, pokud si osoba vezme věc, kterou považuje za vlastní, než přijde na to, že tomu tak není. V tomto případě se jedná o omyl, a proto ho nelze kvalifikovat jako trestný čin krádeže.<sup>37</sup>

## 2.2 Kvalifikovaná skutková podstata

Kvalifikovaná podstata trestného činu se vyznačuje vyšší závažností trestného činu a je vždy spojena se základní skutkovou podstatou. Kvalifikovaná podstata se u trestného činu krádeže vztahuje na ustanovení § 205 odstavci 3, 4, a 5 trestního zákoníku. Dle § 205 odstavce 3 bude odnětím svobody na jeden rok až pět let nebo peněžitým trestem pachatel potrestán, jestliže způsobí činem uvedeným v odstavci 1 nebo 2 (viz výše) větší škodu. Větší škodou se dle § 138 trestního zákoníku rozumí škoda dosahující částky nejméně 100 000,- Kč.

Spáchal-li však pachatel čin dle § 205 odstavce 4 trestního zákoníku v souvislosti se členstvím v organizované skupině za stavu válečného, v době ohrožení státu nebo při živelné pohromě a způsobil-li značnou škodu (dle § 138

---

<sup>36</sup> NOVOTNÝ, František. *Trestní právo hmotné*. Plzeň: Aleš Čeněk, 2004. Právnícké učebnice (Aleš Čeněk). s. 88.

<sup>37</sup> ŠÁMAL, Pavel a kol. *Trestní zákoník: komentář*. 2. vyd. V Praze: C. H. Beck, 2012. 2 sv. Velké komentáře. s. 1988.

trestního zákoníku se značnou škodou rozumí částka nejméně 1 000 000,- Kč), lze mu udělit trest odnětí svobody na 2 roky až 8 let.

Nejvyšší sazbu 5 až 10 let odnětí svobody lze udělit pachateli, který spáchal krádež dle § 205 odstavce 5, tedy v souvislosti s teroristickým útokem, v úmyslu umožnit nebo usnadnit spáchání trestného činu teroru či vlastizrady nebo způsobil škodu „*velkého rozsahu*“ činem uvedeným v odst. 1 nebo 2 § 205 trestního zákoníku. Dle § 138 trestního zákoníku se škodou velkého rozsahu rozumí částka nejméně 10 000 000,- Kč.<sup>38</sup>

---

<sup>38</sup> Zákon 40/2009 Sb. § 138 - trestní zákoník úplné a aktuální znění | ASPI | Wolters Kluwer ČR, a. s. ASPI|Wolters Kluwer ČR,a.s.[online]. [cit.2021-03-18]. Dostupné z: [https://www.aspi.cz/products/lawText/1/68040/1/2?gclid=EAIaIQobChMIh9mRnNfE7wIVXQUGAB1BsgerEAAYASAAEgI6CfD\\_BwE..](https://www.aspi.cz/products/lawText/1/68040/1/2?gclid=EAIaIQobChMIh9mRnNfE7wIVXQUGAB1BsgerEAAYASAAEgI6CfD_BwE..)

### 3 Kriminalistická charakteristika trestného činu krádeže

Kriminalistická charakteristika je součástí metodiky vyšetřování. Zabývá se způsoby páchaní trestných činů, osobními rysy pachatelů, osobními rysy obětí, kriminálními situacemi a motivy trestných činů.

Na základě statistiky Policie České republiky a zveřejněné zprávy o bezpečnostní situaci je krádež nejčastěji páchaných trestným činem. Dle zveřejněných údajů tvoří majetková trestná činnost v České republice téměř polovinu trestných činů, z nichž více než jednu čtvrtinu tvoří trestné činy krádeže vloupáním a více než polovinu krádeže prosté.

Ve srovnání s rokem 2019 však došlo v roce 2020 k poklesu. Počet krádeží vloupání se snížil na 20 661, což je o 1 500 méně než v roce 2019. K poklesu došlo i u krádeží prostých, kdy bylo v roce 2020 zaznamenáno o 14 212 krádeží méně než v roce předchozím, například kapesních krádeží byl zaznamenán pokles o 51 %. Ve srovnání s rokem 2019 došlo k mírnému nárůstu objasněnosti. V případě krádeže vloupáním o 0,5 % a u krádeží prostých o 2,2 %.<sup>39</sup>

Na základě výsledků ze statistiky je však nutné podotknout, že zásadní vliv na snížení počtu krádeží měla pandemie covidu-19.

Tabulka 1: Statistika krádeží ČR v letech 2019-2020<sup>40</sup>

Rok	2019	2020
Krádeže vloupáním	22 161	20 661
Objasněnost v %	23,3	23,8
Krádeže prosté	59 850	45 638
Objasněnost v %	28,8	31
Celkem krádeží	82 011	66 299
Celková kriminalita	199 221	165 525
Podíl krádeží v %	41,2	40

<sup>39</sup> Statistiky kriminality - dokumenty - Ministerstvo vnitra České republiky. *Úvodní strana - Ministerstvo vnitra České republiky* [online]. [cit. 2021-07-21]. Dostupné z: <https://www.mvcr.cz/clanek/statistiky-kriminality-dokumenty.aspx>.

<sup>40</sup> Statistiky kriminality - dokumenty - Ministerstvo vnitra České republiky. *Úvodní strana - Ministerstvo vnitra České republiky* [online]. [cit. 2021-07-21]. Dostupné z: <https://www.mvcr.cz/clanek/statistiky-kriminality-dokumenty.aspx>.

### 3.1 Způsob páchaní trestného činu

Způsob páchaní trestného činu spadá mezi nejdůležitější komponenty kriminalistické charakteristiky. Trestný čin je vždy spáchán určitým jednáním. Způsobů, jak spáchat trestný čin krádeže je opravdu mnoho. Pachatelé stále přicházejí s novou taktikou, jak tento čin uskutečnit.

U některých druhů krádeží, například u vloupání je typické, že páchají krádež obdobným nebo stejným způsobem a je tak možné typování pachatele. Nemění-li pachatel způsob spáchání, je možné zvolit taktický směr „*od způsobu spáchání k pachateli*“. Dle charakteru napadeného objektu, který je základním kritériem pro klasifikaci způsobů páchaní lze krádeže vymežit do následujících skupin a podskupin: krádeže vloupáním (do bytů, bank, garáží, pokladen apod.), kapesní krádeže, krádeže v obchodech, krádeže motorových vozidel, krádeže v kancelářích, prosté krádeže, krádeže v bytech a jiné. Důležitým hlediskem pro vymezení krádeže je i složitost páchaní, okolnost páchaní, stupně připravenosti, faktu použití nástroje a dle objektu zaměření pachatele.<sup>41</sup>

#### 3.1.1 Krádež vloupáním

Charakteristickým rysem spáchání krádeže vloupáním je vniknutí pachatele do objektu překonáním různých překážek. Jedná se o vloupání do rodinných domů, chat, motorových vozidel a další. Pachatelé tak ke spáchání krádeže vloupáním používají různé nástroje. Mezi typické nástroje pro vloupání lze zahrnout páčidlo, pilku, šroubovák, paklič, tyč a jiné. Pachatelé s pomocí těchto nástrojů vniknou do objektů například tím, že odvrtnou zámek, roztáhnou mříže či rozbijí skleněnou výplň okna.

Způsob provedení krádeže vloupáním je rozdílný u zkušených pachatelů a nezkušených. Zatímco nezkušení pachatelé často vniknou do objektu za použití hrubé síly, zkušení pachatelé si krádež vloupáním pečlivě připravují. Pachatelé si nejdříve vytipují objekt, kdy se jedná nejčastěji o objekt, který je méně zabezpečený.

---

<sup>41</sup> MUSIL, Jan, Zdeněk KONRÁD a Jaroslav SUCHÁNEK. *Kriminalistika*. 2., přeprac. a dopl. vyd. V Praze: C.H. Beck, 2004. Beckovy mezioborové učebnice. 450, 451 s.

Dále zkoumají možné únikové cesty, jaké nástroje bude třeba použít pro překonání překážky a vhodný čas, kdy se v objektu nikdo nenachází.<sup>42</sup>

### 3.1.2 Krádeže kapesní

Kapesní krádež je specifická v jejím provedení. Pachatel, který bývá často označován jako „kapsář“ musí disponovat určitými schopnostmi, aby byl schopen se zmocnit věci, kterou má jiná osoba při sobě nebo na sobě. Takovými schopnostmi jsou například odvaha a zručnost. Nejčastěji k takovýmto krádežím dochází na místech, kde se pohybuje větší množství lidí, tj. koncerty, nákupní centra, hromadné dopravní prostředky, koupaliště aj. Na těchto místech pachatelé využívají toho, že jsou lidé nepozorní a je tak velká šance se věcí nepozorovaně zmocnit. Jestliže má pachatel s kapsářstvím zkušenosti, dokáže se věci zmocnit do 2 sekund.<sup>43</sup>

### 3.1.3 Krádeže motorových vozidel

Krádež motorových vozidel je častou trestnou činností. Dochází však i ke krádežím součástek či věcí, které byly ve vozidle uloženy. Nejčastěji ke krádeži motorových vozidel dochází na odlehlých místech, rekreačních oblastech, na místech s malou frekvencí pohybu osob a vozidel, na sídlišti a v bočních uličkách, které nejsou dostatečně osvětleny.

Krádež vozidla je často i důsledkem nezodpovědného chování vlastníků, kdy například opomenou uzamknout motorové vozidlo, nebo si odloží věci na viditelném místě, např. na sedačce. Pachatelé, kteří nemají s krádežemi motorových vozidel zkušenosti, se často zmocňují spíše starších vozidel, a to z důvodu nízkého zabezpečení. Na krádeže nových zabezpečených vozidel se tak soustřeďují pachatelé, kteří jsou zkušenější a dokáží tak překonat i kvalitní zabezpečení.<sup>44</sup>

---

<sup>42</sup> CHMELÍK, Jan. Rukověť kriminalistiky. Plzeň: Vydavatelství a nakladatelství Aleš Čeněk, 2005, str. 358-361.

<sup>43</sup> Kapesní krádeže - Policie České republiky. *Úvodní strana - Policie České republiky* [online]. [cit. 2021-07-21]. Dostupné z: <https://www.policie.cz/clanek/preventivni-informace-kapesni-kradeze.aspx>.

<sup>44</sup> Krádeže motorových vozidel v ČR - Články - Bullock - mechanické zabezpečovací zařízení proti krádeži vozidla. *Bullock - mechanické zabezpečovací zařízení proti krádeži vozidla* [online]. [cit. 2021-07-21]. Dostupné z: <https://www.bullock.cz/kradeze-motorovych-vozidel-v-cr.html>.

### 3.1.4 Krádeže v bytech

Ke krádeži v bytě dochází například vpuštěním cizího člověka do bytu. Nejvíce k takovýmto krádežím dochází u starších důvěřivých lidí, kdy jim pachatele zazvoní u dveří pod záminkou nabídky nějakého spotřebiče či odečtu plynu. Po vpuštění do bytu pak následně odváží majitele a odcizí věci či peníze.<sup>45</sup>

### 3.1.5 Vztah pachatele k objektu

Dle vztahu pachatele k objektu je možné rozlišit krádeže páchané vnějšími pachateli, krádeže spáchané vnitřními pachateli a krádeže spáchané vnitřním a vnějším pachatelem ve spolupachatelství. Jako příklad vnitřního pachatele je možná označit například zaměstnance, který odcizil věci například ze skladů, ke kterým má volný přístup. U spáchání krádeže vnitřním pachatelem je typické utajení.

Vnějším pachatelem vnějším může být jakákoliv osoba, která se dopustí trestného činu krádeže. Jedná se o vztah pachatele k objektu, kdy není třeba utajení činu z důvodu nízké pravděpodobnosti jeho odhalení. K utajování krádeže vnějším pachatelem tak dochází, jen pokud chce pachatel např. oddálit okamžik zjištění krádeže, a to uvedením objektu do původního stavu aj. Trestný čin krádeže spáchaný vnějším a vnitřním pachatelem je založen na informování a přípravě podmínek vnitřním pachatelem a následným provedením pachatelem vnějším.

### 3.1.6 Kvalifikovanost krádeže

Krádeže lze rozlišit na prosté a kvalifikované. Prosté krádeže jsou páchany bez přípravy a není potřeba použití násilí ani nástroje pro překonání překážky. Pachatelé se při prostých krádežích zmocňují volně přístupných věcí, například zapomenuté peněženky v restauraci či zvířete, které majitel uvázal před obchodem.

Kvalifikované krádeže jsou páchany s přípravou, pachatelé musí překonat překážky, při kterých je potřeba užití nástrojů či technických prostředků. Jedná se o opak prostých krádeží, kdy je po pachatelovi vyžadována zkušenost a zručnost. Jako příklad kvalifikované krádeže lze označit vloupání.<sup>46</sup>

---

<sup>45</sup> Seniori, dávejte si pozor, zloději a podvodníci útočí: Hradec Králové. *Hradec Králové: Titulní stránka* [online]. [cit. 2021-07-21]. Dostupné z: <https://www.hradeckralove.org/seniori-davejte-si-pozor-zloději-a-podvodnici-utoci/d-46448>.

<sup>46</sup> PORADA, Viktor. *Kriminalistika*. Brno: CERM, 2001. s. 705.



### 3.1.7 Příprava krádeže

Trestný čin krádeže lze dále vymežit podle stupně připravenosti. Při přípravě krádeže pachatel nejdříve typuje objekt, který následně zkoumá a sleduje za účelem zjištění pohybu osob, únikových cest a možností vniknutí do objektu. Na základě tohoto zkoumání pak pachatel opatřuje nástroje a dopravní prostředek. Nepřipravovanou krádeží se rozumí krádež okamžitá, kdy pachatel pouze vyčkává na vhodnou příležitost (nepozornost osoby, větší kumulace osob).

### 3.1.8 Použití nástroje

Dle použití nástroje se rozlišují trestné činy krádeže spáchané s použitím nástroje a bez použití nástroje. K užití nástroje dochází v případě, kdy je potřeba překonání určité překážky, čímž si usnadní jeho provedení. Jedná se o nástroje koupené (pilka, šroubovák), vyrobené (paklíč), koupené a upravené ke spáchání krádeže nebo nalezené v blízkosti místa činu (tyč). Mezi trestné činy krádeže, u jejichž spáchání není zapotřebí užití žádného nástroje, se řadí například krádež prostá.

## 3.2 Kriminální situace

Pojmem kriminální situace je označován „*souhrn vnějšího prostředí a podmínek, za nichž je spáchán trestný čin*“. Kriminální situací tak dochází k ovlivňování procesů trestného činu, vzniku stop ale také samotného pachatele, který si dle vnějšího prostředí a podmínek volí způsob páchaní. Vnější situace mají přírodními procesy vliv i na vznik stop. U vzniklých stop je potřeba, aby bylo co nejrychleji zabráněno znehodnocení nebo ztrátě. Příkladem uchování těchto stop je uzavření místa činu.

Na proces vzniku stop a způsob páchaní má vliv i čas páchaní trestného činu. Při spáchání trestného činu krádeže ve dne je větší šance, že si lidé z okolí (svědci) pachatele všimli. Při vzniku stop je zásadní za jaký čas byl trestný čin spáchán. Při trestném činu, který trvá delší dobu, vzniká více stop, které se však navzájem mohou překrývat. Pojem kriminální situace dále zahrnuje i meteorologické podmínky, které jsou zásadní pro vznik stop. Nejlépe tak vznikají stopy v blátě či ve sněhu. V případě, že jde o odcizení peněz, je velmi obtížné vymežit okruh osob, které by mohly být za pachatele označeny. Stejně tak je potřeba zajistit i okruh okolností, za

kterých byl tento čin spáchán, což závisí nejen na samotném druhu krádeže, ale také na podmínkách, za kterých pachatel věc odcizil.<sup>47</sup>

### 3.3 Osoba a motiv pachatele

Kriminalistika se zabývá vlastnostmi pachatele, které následně rozlišuje do skupin, například vlastnosti pachatele, které ovlivňují tvorbu stop a vlastnosti výrazně zobrazující, vlastnosti pachatele, které mají vliv na jeho chování v průběhu vyšetřování a vlastnosti pachatele, které jsou charakteristické pro určitý druh trestného činu. Dle autora kriminalistické metodiky J. Strause je pachatelem „*osoba se změněným žebříčkem hodnot ve společnosti*“.<sup>48</sup>

Kriminalistika se zabývá zejména vlastnostmi pachatele, které mohou přispět k jeho dopadení. Jedná se o morfologické znaky lidského těla (krev, papilární linie), nápadné rysy, které jsou snadno zapamatovatelné (jizva, tetování), trvalé (genetický kód DNA, papilární linie), rysy obtížně odstranitelné (vada řeči, tělesné postižení).

Pachatele lze dále charakterizovat dle věku, pohlaví, zkušeností nebo dle somatických vlastností (fyzická zdatnost) a psychických vlastností. Věk pachatele je zásadní zejména, co se týká zkušeností s trestnou činností. Starší pachatelé mají daleko více zkušeností a umí tak trestný čin naplánovat a páchají tak složitější trestné činy, zatímco mladší pachatelé často páchají trestný čin bez jakékoliv přípravy. Velkou část pachatelů tvoří recidivisté, kteří mají zkušenosti a způsob páchaní si důkladně naplánují.<sup>49</sup> Co se týká pohlaví, jsou nejčastějšími pachateli muži. Dle zveřejněné statistiky kriminality bylo v roce 2020 spácháno 83, 1 % trestných činů muži. Dále byly ve statistice uveřejněny trestné činy spáchané ženami, nezletilými a mladistvými ve věku do 15 do 17 let.<sup>50</sup>

Motivem trestného činu se rozumí „*vnitřní psychický podnět, jenž vede pachatele k rozhodnutí spáchat trestný čin*“.<sup>51</sup> Podnětem pro spáchání trestného činu

<sup>47</sup> MUSIL, Jan, Zdeněk KONRÁD a Jaroslav SUCHÁNEK. *Kriminalistika*. 2., přeprac. a dopl. vyd. V Praze: C.H. Beck, 2004. Beckovy mezioborové učebnice. s. 53.

<sup>48</sup> STRAUS, Jiří a kol. *Kriminalistická metodika*. 2., rozš. vyd. Plzeň: Vydavatelství a nakladatelství Aleš Čeněk, 2008. s. 22-24.

<sup>49</sup> MUSIL, Jan, Zdeněk KONRÁD a Jaroslav SUCHÁNEK. *Kriminalistika*. 2., přeprac. a dopl. vyd. V Praze: C.H. Beck, 2004. Beckovy mezioborové učebnice. s. 57.

<sup>50</sup> Statistika kriminality - dokumenty - Ministerstvo vnitra České republiky. *Úvodní strana - Ministerstvo vnitra České republiky* [online]. [cit. 2021-07-21]. Dostupné z: <https://www.mvcr.cz/clanek/statistiky-kriminality-dokumenty.aspx>.

<sup>51</sup> Motív (pohnutka) trestného činu. Právní slovník - Beck-online. *Beck-online - beck-online* [online]. [cit. 2021-07-21]. Dostupné z: <https://www.beck-online.cz/bo/document-view.seam?documentId=nnptembqhfwp64zrguxg233unf3f64dpxb5dmlfpxi4tfon2g4zlin5pwg2loou>.

mohou být například finanční potíže, kdy se pachatel snaží sehnat co nejrychleji určitý obnos peněz. Časté jsou i krádeže různých cenných věcí. Pachatelé odcizí věci za účelem rychlého obohacení bez nutnosti práce.

### **3.4 Oběť trestného činu**

Kriminalistika vymezuje pojem oběť jako fyzickou osobu, které byla způsobena v souvislosti se spácháním trestného činu újma na zdraví, na majetku, na životě, na cti. Pojem újma znamená objektivně vzniklé poškození dané oběti, které bylo způsobeno trestným činem. Obětí je v tomto smyslu i osoba, která sama necítí žádný následek z trestného činu. Oběťmi jsou tak i děti, které si důsledek násilí či zneužívání neuvědomují, osoby, které dopomohly svému poškození a oběti domácího násilí, které nechtějí, aby byl pachatel potrestán.

Proces, kdy se z jedince stává oběť je nazývaný jako viktimizace. V kriminalistice jsou vymezeny dva druhy újmy, a to újma primární a sekundární. Primární újmou se rozumí způsobené poškození přímo při spáchání trestného činu či bezprostředně po něm. Jedná se tak například o zranění oběti.

Sekundární újma může vzniknout až po dokonání trestného činu, nebo může být způsobena dalším chováním pachatele, které však není trestným činem. Proces vzniku této újmy je nazýván sekundární viktimizací. Tento proces může vzniknout například v důsledku špatné reakce blízkého okolí oběti.

Viktimizace je u každé oběti rozdílná. U každé oběti záleží na vnějších okolnostech, kterými se rozumí reakce okolí a také na samotné oběti, kde hraje významnou roli věk, pohlaví či například duševní stránka.

## 4 Kriminalistické stopy

*„Za kriminalistickou stopu je považována každá změna v materiálním prostředí nebo ve vědomí člověka, která příčinně nebo alespoň místně nebo časově souvisí s vyšetřovanou událostí, obsahuje kriminalisticky nebo trestněprávně relevantní informaci a je zjistitelná, zajistitelná a informace z ní využitelná pomocí přístupných kriminalistických, přírodovědných a technických metod, prostředků a postupů.“<sup>52</sup>*

V kriminalistice je zajišťování stop velice důležité a lze jej zařadit mezi základní úkoly v praxi. Jak již bylo uvedeno, je mnoho způsobů spáchání tohoto trestného činu, což se odráží i na různorodé charakteristice stop. Pojmem stopa lze označit změny, jež vznikly na místě činu. Myslí se tím však pouze ty změny, ke kterým došlo v příčinné souvislosti trestného činu krádeže.

Kriminalistická stopa má jak kriminalistickotechnický význam, tak i kriminalistickotaktický. Kriminalistickotechnický význam je založený na možnosti identifikovat toho, kdo kriminalistickou stopu vytvořil, tj. osobu, zvíře či věc, zatímco kriminalistickotaktický význam spočívá v zjištění způsobu provedení činu, důvodu spáchání nebo způsobu vniknutí pachatele na místo činu.<sup>53</sup>

Každá změna v materiálním prostředí je označena jako stopa materiální, stopou paměťovou je pak změna ve vědomí, přičemž z těchto dvou je považována za nejčastější právě stopa materiální. Podmínkou kriminalistické stopy je splnění všech kritérií, které jsou již výše uvedeny. O kriminalistickou stopu se nejedná, pokud dojde k absenci některé z těchto kritérií. Určit jaké stopy jsou a které naopak nejsou kriminalistickou stopou činu, je složité a nelze je tak jednoznačně určit. Existují však i stopy, u kterých je příčinná souvislost s trestným činem evidentní. Kriminalistické stopy se uchovávají na delší, či kratší dobu v závislosti na jejich povaze. Materiální stopy zanikají například při působení vnějších vlivů, například dešť, vlivem přirozených vnitřních vlastností stopy, neúmyslným odstraněním stopy či úmyslným odstraněním stopy například pachatelem. K zániku stop paměťových dochází zapomenutím.<sup>54</sup>

---

<sup>52</sup> STRAUS, Jiří a kol. *Úvod do kriminalistiky*. 3., rozš. vyd. Plzeň: Vydavatelství a nakladatelství Aleš Čeněk, 2012. s. 76-78.

<sup>53</sup> SUCHÁNEK, Jaroslav a KONRÁD, Zdeněk. *Vybrané kapitoly úvodu do kriminalistiky a kriminalistické techniky: skripta určená posluchačům speciálních a rekvalifikačních kurzů bezpečnostně-právního studia*. Praha: Soukromá sociálně-právní akademie, 1994. s. 15.

<sup>54</sup> PROTIVINSKÝ, Miroslav a Karel KLVANA. *Základy kriminalistiky*. Praha: Armex, 2005. Skripta pro střední a vyšší odborné školy. s. 13.

## 4.1 Materiální stopy

Materiální stopy vznikají zejména změnou vnitřní struktury nositele stopy, což může být například tepelným působením, dále předáním hmoty, tj. vlasy, krev, textilní vlákna či působením energie (vtisknutí obuvi do země).<sup>55</sup> Obecně lze materiální stopy vymezit do čtyř skupin, tj. stopy obsahující informace o vnější stavbě objektu, o vnitřní stavbě objektu, o funkčních a dynamických vlastnostech a stopy, které obsahují sdružené informace.

Mezi stopy, ze kterých lze zjistit informace o vnější stavbě patří stopy daktyloskopické, mechanoskopické, trasologické a jiné. Co se týká stop o vnitřní stavbě objektu, jedná se o stopy biologické, chemické nebo i stopy psacích prostředků. Do třetí skupiny, tedy funkčních a dynamických vlastností pak lze zařadit stopy chůze nebo hlasu. Do poslední uvedené skupiny patří například stopa boty, která zároveň odráží i chůzi pachatele.<sup>56</sup>

Materiální stopy lze vymezit i na stopy viditelné, latentní, navrstvené, odvrstvené, plošné, plastické, statické, dynamické, periferní. Při vyšetřování krádeže jsou typické zejména stopy plošné, plastické a periferní. Ke vzniku plošných stop dochází od relativně měkkého zůstavitele na relativně tvrdé ploše například při chůzi na pevném místě, kterým může být dlažba, krytina a jiné. Naproti tomu stopami plastickými se rozumí ty, které vznikly na měkkém povrchu vtačením relativně tvrdého zůstavitele do relativně měkkého objektu. Jedná se o stopu ve sněhu či v blátě. Spadají sem i již zmíněné stopy mechanoskopické a balistické. Periferní stopa na rozdíl od plošných a plastických pouze vyznačuje obrys daného objektu, kdy vznikne stopa po věci, která byla z místa odejmuta.

Zvláštností materiálních stop jsou mikrostopy, které byly dříve zařazovány do samostatných stop. Postupem času však byly více zastávány názory, že mohou být součástí jakékoliv materiální stopy, což vyplývá i z definice, která zní: *„Mikrostopy jsou materiální stopy, které pro své nepatrné geometrické rozměry, malé množství hmoty, nízkou koncentraci, malou změnu ve struktuře nositele nebo malý odraz funkčních a dynamických vlastností jsou prostým okem slabě viditelné, neviditelné*

---

<sup>55</sup> PROTIVINSKÝ, Miroslav a Karel KLVÁŇA. *Základy kriminalistiky*. Praha: Armex, 2005. Skripta pro střední a vyšší odborné školy. s. 14.

<sup>56</sup> STRAUS, Jiří a kol. *Úvod do kriminalistiky*. 3., rozš. vyd. Plzeň: Vydavatelství a nakladatelství Aleš Čeněk, 2012. s. 90-91.

*a pro účely vyhledávání, fixace, zajišťování, zkoumání nebo vyhodnocování vyžadují použití současných špičkových metod a prostředků“.*<sup>57</sup>

Stopa materiální je ovlivněna místem, ve kterém ke krádeži došlo, a druhem spáchané krádeže. Dále ale také závisí i na počasí nebo na době spáchání tohoto činu. Mezi časté materiální stopy se řadí stopy po použití nějakého nástroje, který byl ke spáchání trestného činu použit. Tím se rozumí například šroubovák, paklíč, páčidlo apod. Za další materiální stopy typické pro trestný čin krádeže jsou označeny stopy daktyloskopické, stopy po obuvi nebo rukavicích. Často se podaří zachytit i stopy pachové či biologické. Díky materiálním stopám se často podaří v brzké době zjistit způsob, jak do objektu pachatel vniknul. Jsou tedy nejdůležitější pro vyšetřování zejména krádeží spojených s vloupáním.

## **4.2 Paměťové stopy**

Paměťové stopy jsou zrakové, sluchové, hmatové, čichové a chuťové. Stopy se dále mohou členit na krátkodobé, střednědobé či trvalé. Záleží na individuálních schopnostech každé osoby, jak situaci vnímá, zapamatovává si informace a zdali je pak schopna si tyto informace vybavit. Těmito vlastnostmi jsou paměťové stopy ovlivňovány. Pokud je daná osoba nedoslýchavá, je nemožné, aby poskytla informace sluchové. Co se týče zapamatování situace, ne vždy si osoba dokáže na vše vzpomenout. Jestliže je daná osoba vyslýchána, nedoporučuje se výslech vícekrát opakovat. Opakování výslechu vede pouze k získání dosavadních informací a jejich následnému zkreslení.

U některých osob může dojít k nedostupnosti těchto stop, která je nejčastěji spojována s duševní poruchou či bezvědomím. Úmrtím dané osoby může dojít i k jejich úplné ztrátě.<sup>58</sup> Paměťové stopy jsou na rozdíl od materiálních stop při vyšetřování krádeží vloupáním méně časté, spíše výjimečné. Naopak, co se týče krádeží vozidel, kapesních krádeží a jiných, jsou paměťové stopy leckdy jediné, které se podaří zajistit. Stopami ve vědomí lidí se rozumí zejména paměť svědků.<sup>59</sup>

---

<sup>57</sup> MUSIL, Jan, KONRÁD, Zdeněk a SUCHÁNEK, Jaroslav. *Kriminalistika*. 2., přeprac. a dopl. vyd. V Praze: C. H. Beck, 2004. xxiii, Beckovy mezioborové učebnice. s. 83-87.

<sup>58</sup> STRAUS, Jiří a kol. *Úvod do kriminalistiky*. 3., rozš. vyd. Plzeň: Vydavatelství a nakladatelství Aleš Čeněk, 2012. s. 88.

<sup>59</sup> STRAUS, Jiří a kol. *Kriminalistická metodika*. 2., rozš. vyd. Plzeň: Vydavatelství a nakladatelství Aleš Čeněk, 2008. s. 25.

## 5 Kriminalistické metody

### 5.1 Daktyloskopie

Daktyloskopie je jednou z nejstarších metod, které se při vyšetřování používají. Jedná se o „*nauku o obrazcích papilárních linií vytvořených na vnitřní straně článků prstů, na dlaních a na prstech na nohou a chodidlech*“.<sup>60</sup> Papilární linie jsou reliéfy s výškou přibližně 0,1 - 0,4 mm a šířkou 0,2 - 0,7 mm. Jsou vždy komplikované tvarově a vytváří různé obrazce. Objevují se vždy na věcech, kterých se pachatel při páčání trestného činu krádeže dotkne. Nejčastěji jde však o otisky prstů na ruce, přesněji otisky posledních článků. Daktyloskopické stopy jsou snadno smazatelné a lze je lehce přehlédnout, proto je potřeba, aby byla k jejich vyhledávání pověřena osoba, která má specializované znalosti a praktické zkušenosti.<sup>61</sup>

### 5.2 Mechanoskopie

Mechanoskopií se rozumí zajišťování stop různých nástrojů a prostředků, které pachatel použil pro překonání překážky v souvislosti se spácháním trestného činu krádeže. V kriminalistice lze rozlišit několik druhů těchto nástrojů. Z hlediska jejich původů je rozdělujeme na sériově vyrobené a neupravené nástroje, sériově vyrobené a upravené k páčání trestné činnosti, vyrobené individuálně a nástroje náhodně nalezené.

Mechanoskopickou stopou mohou být úlomky z části nástroje, třísky nebo piliny. V mechanoskopii se nástroje rozlišují dle mikroskopického reliéfu (různé nerovnosti na objektu), který je u každého nástroje odlišný. Pokud jde o samotné vyhledávání, jsou tyto stopy při prohlídce snadno viditelné. Účastní-li se prohlídky expert, je možné druh nástroje předběžně označit již na místě činu.<sup>62</sup>

### 5.3 Trasologie

Pojmem trasologie je označováno zkoumání a vyhledávání stop od dopravních prostředků, bosých nohou či obuvi. Mohou to však být i stopy zvířat,

---

<sup>60</sup> MUSIL, Jan, KONRÁD, Zdeněk a SUCHÁNEK, Jaroslav. *Kriminalistika*. 2., přeprac. a dopl. vyd. V Praze: C. H. Beck, 2004. xxiii, Beckovy mezioborové učebnice. s. 138.

<sup>61</sup> MUSIL, Jan, KONRÁD, Zdeněk a SUCHÁNEK, Jaroslav. *Kriminalistika*. 2., přeprac. a dopl. vyd. V Praze: C. H. Beck, 2004. xxiii, Beckovy mezioborové učebnice. s. 138-141.

<sup>62</sup> MUSIL, Jan, KONRÁD, Zdeněk a SUCHÁNEK, Jaroslav. *Kriminalistika*. 2., přeprac. a dopl. vyd. V Praze: C. H. Beck, 2004. xxiii, Beckovy mezioborové učebnice. s. 191-195.

stopy po oblečení nebo stopy, které vznikly přemísťováním. Co se týče stop bosých nohou, ty se v trasologii vyhledávají jen tehdy, pokud je nelze vyhodnotit pomocí daktyloskopie. Mezi nejčastější však patří stopy obuvi, které se vymezují dle podešve, kterou lze rozlišit na molitní (jednodílná), tvárnícovou (bez podpatku), válenou (vyrobená vyseknutím pryže a následným připevněním podpatku) a kolíčkovou (ruční výroba, podešev připojována přišitím nebo kolíčky).

Stopy obuvi se rozlišují i podle vzoru, z něhož lze posoudit, zda se jedná o obuv sportovní či společenskou. Při vyhledávání těchto stop je potřeba zvýšené opatrnosti při pohybu na místě činu, aby nedošlo k jejich poškození.<sup>63</sup>

## 5.4 Kriminalistická biologie

Kriminalistická biologie zkoumá a zajišťuje biologické stopy, nejčastěji lidského původu. Za biologické stopy se však označují i stopy zvířecího nebo rostlinného původu. Při zajištění biologických stop lidského původu je důležitá identifikace dané osoby. Nejčastějším biologickým materiálem jsou vlasy, chlupy, krev, sliny a pot.

Lze je rozlišit na viditelné a neviditelné. Mezi viditelné se řadí například vlasy, krev nebo chlupy. Neviditelnými stopami jsou mimo jiné pot nebo sliny, které jsou nejčastěji zajišťovány na nedopalcích cigaret. Biologické stopy jako jsou vlasy, chlupy nebo pot, lze zajistit nejlépe na oděvních materiálech. K zajišťování a zkoumání biologických stop je vždy pověřen specializovaný pracovník. Nezbytné pro zajišťování těchto stop je i dostatečné osvětlení, nejlépe ultrafialové záření.<sup>64</sup>

## 5.5 Kriminalistická odorologie

Kriminalistická odorologie je technikou pro zajišťování pachových stop a jejich následné srovnávání a posuzování. Zajištěním pachové stopy je pak možné vyhledat objekt, kterému tento pach patří. V praxi je nejčastějším způsobem zjišťování pachových stop za pomoci služebního psa. Lze se setkat s pachem z drog, lidského těla, výbušnin, zbraní, toxických látek aj. Stopa se na místě činu zajišťuje sejmutím otisku pachové stopy. Tento úkon je svěřen vždy kriminalistickému

---

<sup>63</sup> MUSIL, Jan, KONRÁD, Zdeněk a SUCHÁNEK, Jaroslav. *Kriminalistika*. 2., přeprac. a dopl. vyd. V Praze: C. H. Beck, 2004. xxiii, Beckovy mezioborové učebnice. s. 215-219.

<sup>64</sup> MUSIL, Jan, KONRÁD, Zdeněk a SUCHÁNEK, Jaroslav. *Kriminalistika*. 2., přeprac. a dopl. vyd. V Praze: C. H. Beck, 2004. xxiii, Beckovy mezioborové učebnice. s. 168-172.



technikovi, který stopu převede na bavlněnou látku, která je odborně označována jako pachový snímač.<sup>65</sup>

## 5.6 Kriminálně-technické zkoumání skla

Základní podstatu kriminálně-technického zkoumání skla lze utvořit ze dvou otázek. Za prvé jak došlo k jeho rozbití nebo jinému poškození, ve kterém místě, ze které strany, jaký předmět a způsob byl použit. Dále z kolika částí se skládal celek skla před rozbitím, což není zas tak složité určit. Mnohdy stačí jen spojit úlomky v jeden celek. Rozsah poškození skla lze označit od 1. do 3. stupně. O prvním stupni lze hovořit, pokud je sklo poškozeno vlivem působení síly na plochu tabule prudkým úderem například střelou.

Nejčastějším poškozením však bývá druhý stupeň, kdy nedojde k velké rychlosti působení síly na plochu skleněné tabule. Nejdříve se tedy skleněná tabule prohne a následně začne praskat, čímž vznikají paprsky označované jako prasky radiální. Třetí stupeň poškození se vyznačuje tím, že vzniknou tzv. transversální prasky v podobě kružnic nebo mnohoúhelníků a dojde tak k vypadávání úlomků skla z rámu.<sup>66</sup>

---

<sup>65</sup>Kriminalistika - Vše o vědních disciplínách: Odorologie. *Kriminalistika - Vše o vědních disciplínách* [online]. [cit. 2021-03-04]. Dostupné z WWW:

<<http://krimi2000.blogspot.com/2013/03/odorologie.html>>.

<sup>66</sup> SUCHÁNEK, Jaroslav a KONRÁD, Zdeněk. *Vybrané kapitoly úvodu do kriminalistiky a kriminálně-technické techniky: skripta určená posluchačům speciálních a rekvalifikačních kurzů bezpečnostně-právního studia*. Praha: Soukromá sociálně-právní akademie, 1994. s. 111-112.

## **6 Aplikační příklad: krádež vloupáním do motorového vozidla**

Praktická část bakalářské práce se zabývá fiktivním trestným činem, podrobným rozbořem dokumentace prvotních úkonů až po jeho odložení v rámci policie za použití metody explanace. Fiktivní případ se týká krádeže vloupáním do motorového vozidla zn. Mitsubishi rz: XY, ke kterému došlo od 1. 1. 2021 do 2. 1. 2021 na adrese Sulkovská 34 Plzeň, kdy neznámý pachatel vnikl do vozidla tím, že páčením nezjištěným předmětem poškodil okno pravých předních dveří, následně páčením vylomil okno u zadních levých dveří a přitom poškodil rám okna.

Na místě byla provedena fotografická dokumentace a ohledání místa činu, kdy byly zajištěny celkem čtyři kriminalistické stopy. Následné prověřování trestného činu nevedlo k dopadení a ustanovení neznámého pachatele, a proto byl trestný čin odložen.

Na základě tohoto aplikačního příkladu bude nastíněn postup orgánů činných v trestním řízení před zahájením trestního stíhání a to v rovině trestně právní a kriminalistické. Jedná se o přípravné řízení, které je zásadní pro objasnění, zda se jedná o trestný čin a také pro následné zjištění osoby pachatele.

Orgány činnými v trestním řízení se dle § 12 odst. 1 zákona č. 141/1961 Sb., o soudním řízení trestním rozumějí: soud, státní zástupce a policejní orgán, z nichž hlavní postavení v přípravném řízení má policejní orgán. Policejním orgánem se rozumí útvary Policie České republiky, Generální inspekce bezpečnostních sborů, pověřené orgány Vězeňské služby České republiky a pověřené celní orgány. V přípravném řízení má nejdůležitější postavení Generální inspekce bezpečnostních sborů a útvary Policie České republiky. Policejní orgán v přípravném řízení koná úkony trestního řízení s cílem objasnění, zda byl skutečně spáchán trestný čin.

### **6.1 Postup před zahájením trestního řízení**

Postup před zahájením trestního řízení upravuje zákon č. 141/1961 Sb. (trestní řád), který stanovuje, že: *„Policejní orgán je povinen na základě vlastních poznatků, trestních oznámení i podnětů jiných osob a orgánů, na jejichž podkladě lze učinit závěr o podezření ze spáchání trestného činu, učinit všechna potřebná šetření a opatření k odhalení skutečností nasvědčující tomu, že byl spáchán trestný čin, a směřující ke zjištění jeho pachatele; je povinen činit též nezbytná opatření k předcházení trestné činnosti.“*

Na základě podaného podnětu je tak policejní orgán povinen provést šetření za účelem zjištění, zda byl trestný čin spáchán a kdo je pachatelem trestného činu. Vedle policejního orgánu má povinnost oznámení o spáchání trestného činu taktéž přijmout i státní zástupce. Po přijetí oznámení o spáchání trestného činu mají dále dle § 158 zákona č. 141/1961 Sb. povinnost poučit oznamovatele, že nesmí vědomě uvést nepravdivé informace a pokud o to oznamovatel požádá, musí ho policejní orgán do jednoho měsíce od oznámení vyrozumět o provedených opatřeních. K nejčastějším podnětům patří oznámení poškozených osob, vlastní zjištění policejních orgánů a oznámení svědků.

### **6.1.1 Záznam o zahájení úkonů trestního řízení**

Jestliže policejní orgán dojde k závěru, že skutečně došlo ke spáchání trestného činu, zahájí úkony trestního řízení, o nichž sepíše záznam o zahájení úkonů v trestním řízení. Pokud je potřeba provést neodkladné, neopakovatelné úkony sepíše se zápis až po jejich provedení. Opis záznamu je pak povinen zaslat do 48 hodin od zahájení trestního řízení státnímu zástupci. Tento záznam musí obsahovat skutkové okolnosti, pro které řízení zahajuje a způsob, jakým se o nich dověděl. To znamená, že uvede stručný popis skutku, poškozené osoby, osoby pachatele (zde neznámý pachatel), podezření z konkrétního trestného činu, místo činu a výši způsobené škody.

V tomto případě se jedná o vloupání do motorového vozidla. Policejní hlídka ihned po oznámení dorazila přímo na místo činu, kde jim oznamovatel sdělil, že je vlastníkem motorového vozidla značky Mitsubishi Lancer, do kterého se pachatel vloupal. Policejní hlídka následně zjistila od oznamovatele všechny potřebné informace, dle kterých došla k závěru, že zde byl spáchán trestný čin a zahájila ve věci úkony trestního řízení. Policejní hlídka tak provedla neodkladný úkon ohledání místa činu dle § 113 zákona č. 141/1961 Sb., o soudním řízení trestním. Jedná se o úkon, který nesnese odkladu z důvodu možné ztráty či nebezpečí zmaření nebo zničení důkazů. Ohledání místa činu musí být zadokumentováno fotograficky a musí zde být popsány veškeré zjištěné poznatky, které možný pachatel zanechal na místě (např. přesné místo poškození vozidla, zanechaný předmět na místě pachatelem atd.) a zajištěné stopy. Zajištění stop zpravidla provádí kriminalistický technik, který je na tuto činnost řádně proškolen. Záznam o zahájení úkonů trestního řízení tak byl sepsán až po ohledání místa činu.

Policie České republiky  
Krajské ředitelství policie Plzeňského kraje  
Městské ředitelství Plzeň  
Obvodní oddělení Plzeň Bory  
Nemocniční 8, 32015 Plzeň  
Č. j. KRPP-1111111/TČ-2021-55555

Plzeň 2. ledna 2021

Počet stran: 1

### **Záznam o zahájení úkonů trestního řízení**

Podle § 158 odstavce 3 trestního řádu byly dne **2. 1. 2021** na základě oznámení **od Marcela Nováka**, nar. 1. 1. 1981 zahájeny úkony trestního řízení ve věci **VLOUPÁNÍ DO MOTOROVÉHO VOZIDLA MITSUBISHI LANCER**, rz: XY, barva ŠEDÁ, vin JKLN111, neboť na podkladě zjištěných skutečností je dostatečně odůvodněn závěr, že v době od 1. 1. 2021 od 18:00 hod. do 2. 1. 2021 do 11:30 hod.

mohl být (kým): **neznámým pachatelem**,

spáchán v obci PLZEŇ - JIŽNÍ PŘEDMĚSTÍ na ulici SULKOVSKÁ č. p. 34

přečin **krádež podle § 205 odst. 1 písm. a) b), trestního zákoníku**, tím, že provedl vloupání do motorového vozidla tovární zn. Mitsubishi Lancer, RZ XY, kdy páčením nezjištěným předmětem, poškodil okno pravých předních dveří, následně páčením vylomil okno u zadních levých dveří, přitom poškodil rám okna. Následně vnikl do vozidla, ze kterého odcizil bezdrátový reproduktor zn. JBL, bezdrátová sluchátka zn. LG a pánské sluneční brýle zn. Decathlon, čímž měla být poškozenému **Marcelu Novákovi**, nar. 1. 1. 1942 v Plzni, svobodný, doklad: 1111111, trv. bytem náměstí Míru 31/1, 301 00 Plzeň-Vnitřní Město, způsobena škoda odcizením 11 000,- Kč a poškozením 2 500,- Kč.

zpracoval:

za policejní orgán:

prap. K. P      vedoucí oddělení

### **6.1.2 Protokol o ohledání místa činu**

Cílem ohledání místa činu je získat co nejvíce stop, které by napomohly k identifikaci pachatele a ke zjištění způsobu spáchání trestného činu. Ohledání je kriminalistickou metodou, která je na základě bezprostředního pozorování určena ke zjišťování, hodnocení, zkoumání a podchycování materiální situace či stavu objektů, které se vztahují k dané události, k získání důkazů a jiných informací zásadních pro trestní řízení. Do ohledání dále spadají i postupy, které slouží pro dosažení jeho účelu například měření, experimentování, dokumentace postupu a výsledku. Výsledky ohledání jsou důležité pro orgány činné v trestním řízení, na základě kterých mohou správně určit a stanovit na jakou činnost se při odhalování trestného činu zaměřit.

Pokud nebude ohledání řádně provedeno, mohou vzniknout zásadní nedostatky, které by mohly vést ke komplikaci vyšetřování daného trestného činu nebo i k znemožnění jeho dalšího pokračování. V případě trestného činu krádeže lze hovořit o ohledání místa činu a ohledání předmětů.

Protokol o ohledání místa činu podle § 113 zákona č. 141/1961 Sb. trestního řádu byl v případě vloupání do motorového vozidla sepsán současně se záznamem o zahájení úkonů trestního. V protokolu policejní orgán podrobně popsal poškozené vozidlo, které bylo předmětem spáchání trestného činu vloupání do motorového vozidla. Ohledání bylo provedeno před bytovým domem na adrese Sulkovská 34, Plzeň a předmětem ohledání bylo motorové vozidlo značky Mishubishi Lancer šedé barvy, rz. XY, ve stavu provozovaném. Jako majitel tohoto motorového vozidla byl uveden Marcel Novák.

Policie České republiky  
Krajské ředitelství policie Plzeňského kraje  
Městské ředitelství Plzeň  
Obvodní oddělení Plzeň Bory  
Nemocniční 8, 32015 Plzeň

Č. j. KRPP-1111111/TČ-2021-55555

Plzeň 2. ledna 2021

Počet stran: 3

## **Protokol o ohledání místa činu**

(§ 113 trestního řádu)

### **I.**

**Ohledání provedl:**

prap. Beneš

**Důvod ohledání:**

NP VLOUPÁNÍ DO MOTOROVÉHO VOZIDLA

**Začátek ohledání:**

2. 1. 2021 v 11:45 hod.

**Místo ohledání:**

PLZEŇ, ul. Sulkovská 34,

**Podmínky ohledání:**

venkovní prostor, přírodní osvětlení, teplota vzduchu 5 stupňů celsia

**Způsob ohledání:**

kombinovaný

## II.

Místo ohledání se nachází před bytovým domem, který je zřízen na adrese Sulkovská 34, Plzeň souřadnice GPS: osa X:000 osa Y:000

Předmětem ohledání je motorové vozidlo značky:

**MITSUBISHI LANCER**, rz. XY, barva ŠEDÁ, vin JKLN111, objem motoru 1590, celková hmotnost 1800, stav provozované, číslo TP UPK22, číslo OTP 225, majitel Marcel Novák, r. č. 222222,

které je zaparkováno zadní částí k výše uvedenému bytovému domu, kde se nachází garáž. U dveří řidiče v oblasti skleněné výplně okna, a to přesně mezi sklem a gumovým těsněním můžeme vidět dva vrypy. První vryp se nachází v pravém horním rohu okna a druhý vryp u levého rohu okna. U každého z vrypů můžeme vidět část kovového nástroje, který je umístěn mezi skleněnou výplň a gumového těsnění okna. Tyto dvě části kovových nástrojů byly zajištěny jako **stopa č. 2 mechanoskopická a stopa č. 3 mechanoskopická**. První část kovového nástroje, byla délky 2 cm a výšky 1 cm, její jedna strana byla ozubená. Druhá část kovového nástroje byla délky 1,8 cm a 1cm výšky rovněž jedna strana byla ozubená. Na levých zadních dveřích můžeme vidět vryp do gumového těsnění, dále můžeme vidět rozbitou skleněnou výplň dveří, kde byla zajištěna **stopa č. 1 chemická v podobě střepu ze skleněné výplně levých zadních dveří**.

Několik střepů se nachází před dveřmi vozidla, ale větší část rozbité skleněné výplně můžeme vidět na zadních sedadlech vozidla. Levá strana zadních sedadel byla v době ohledání sklopena směrem dopředu. V přihrádce levých zadních dveří můžeme vidět otevřenou plechovku od nápoje Red Bull a skleněnou lahev. V přihrádce, která je za sedadlem řidiče, je vidět několik písemností. Na pravém zadním sedadle se nachází dětská autosedačka. V zavazadlovém prostoru je umístěn skateboard, dětský nafukovací míč a dětské boty. Na sedadle spolujezdce se nachází brýle, pouzdro na CD, doklady od vozidla, svazek klíčů. Přihrádka u místa spolujezdce je otevřená a prázdná. Na této přihrádce byla zajištěna **stopa č. 4 biologická, plošný stěr z madla přihrádky u spolujezdce**.

### III.

Na místo nebyl přivolán psovod z důvodu bezúčelnosti, technikem byly zajištěny tyto stopy:

**stopa č. 1** (č. uložení: 1/2021) chemická, střep z poškozené skleněné výplně levých zadních dveří, místo zajištění: Plzeň, Sulkovská 34, OA Mitsubishi rz: XY.

**stopa č. 2** (č. uložení: 2/2021) mechanoskopická, část nezjištěného předmětu v horním rámu okna levých předních dveří, místo zajištění: Plzeň, Sulkovská 34, OA Mitsubishi rz: XY.

**stopa č. 3** (č. uložení: 3/2021) mechanoskopická, část nezjištěného předmětu v horním rámu okna levých předních dveří, místo zajištění: Plzeň, Sulkovská 34, OA Mitsubishi rz: XY.

**stopa č. 4** (č. uložení: 4/2021) biologická, plošný stěr z madla příručního kastlíku ve vozidle, místo zajištění: Plzeň, Sulkovská 34, OA Mitsubishi rz: XY.

Všechny tyto stopy byly uloženy u DS OOP Plzeň Bory.

Ohledání místa činu bylo ukončeno dne **02. 01. 2021** v **12:45** hodin.

**Ohledání provedl:**

**prap. Beneš**

#### 6.1.3 Fotografická dokumentace

Ohledání místa činu musí být vždy zadokumentováno fotograficky (viz příloha č. I). Policejní orgán je tak povinen vytvořit i dokument fotografické dokumentace. Při ohledání motorového vozidla bylo dne 02. 01. 2021 pořízeno celkem 18 fotografií (viz příloha č. VII), kdy 1. až 6. fotografie zobrazuje poškozené vozidlo Mishubishi Lancer, 7. fotografie stopu č. 1 chemickou (střep z poškozené skleněné výplně levých zadních dveří, 8. fotografie patrný otlak po předmětu v horním rámu levých zadních dveří, 9. fotografie horní rám levých předních dveří, 10. a 11. fotografie stopu č. 2 mechanoskopickou (část nezjištěného předmětu v horním rámu okna levých předních dveří), 12. a 13. fotografie stopu č. 3 mechanoskopickou, 14. fotografie patrný otlak nezjištěného předmětu v horní části rámu okna levých předních dveří, 15. až 17. fotografie zobrazuje interiér vozidla a 18. fotografie stopu č. 4 biologickou.



Policie České republiky  
Krajské ředitelství policie Plzeňského kraje  
Městské ředitelství Plzeň  
Obvodní oddělení Plzeň Bory  
Nemocniční 8, 32015 Plzeň

Č. j. KRPP-1111111/TČ-2021-55555

Plzeň 2. ledna 2021

Počet stran: 2

## **Fotografická dokumentace**

k případu:

NP VLOUPÁNÍ DO MOTOROVÉHO VOZIDLA ZE DNE 02. 01. 2021

Počet fotografií: 18

Počet listů: 1

Počet příloh: 1

Zpracoval: nrap. V.S.  
vrchní inspektor

Textová legenda k fotografické dokumentaci viz příloha č. I.

<b>poř. č.</b>	<b>popis fotografií</b>	<b>Poznámka</b>
1 – 6	poškozené vozidlo Mitsubishi rz: XY v Plzni, Sulkovská 34	
7	stopa č. 1 - chemická (střep poškozené skleněné výplně levých zadních dveří)	
8	patrný otlak po předmětu v horním rámu levých zadních dveří	
9	horní rám levých předních dveří	
10 – 11	stopa č. 2 - mechanoskopická (část nezjištěného předmětu v horním rámu okna levých předních dveří)	
12 – 13	stopa č. 3 - mechanoskopická (část nezjištěného předmětu v horním rámu okna levých předních dveří)	
14	patrný otlak od nezjištěného předmětu v horní části rámu okna levých předních dveří	
15 – 17	interiér vozidla	
18	stopa č. 4 - biologická (plošný stěr z madla příručního kastlíku)	

**Dokumentaci zhotovil:** nrap. V. S., dne 2. 1. 2021, Canon 80D

**Dokumentaci zálohoval:** nrap. V. S., dne 2. 1. 2021, jako KRPP-1111111/TČ-2021-55555 - foto 258625885, na OKTE Plzeň

#### **6.1.4 Úřední záznam o podání vysvětlení**

Úřední záznam o podaném vysvětlení dle § 158 odst. 6 trestního řádu již nemá povahu neodkladného a neopakovatelné úkonu. V záznamu je uveden výsledek poškozeného, kterému jednáním neznámého pachatele vznikla škoda na vozidle a škoda na odcizených věcech. Při tomto podání vysvětlení se snaží policista získat od osoby (zde poškozeného) veškeré dostupné detailní informace o poškozené věci či odcizených věcech, ale i o skutečnostech před spácháním trestného činu. Osobě jsou tak pokládány otázky jako například, zda byla odcizená věc zabezpečena, kdy bylo zjištěno, že došlo ke krádeži, jak odcizené věci vypadaly

nebo zda má majitel od odcizených věcí doklady. K osobní a domovní prohlídce dochází v případě, kdy je důvodné podezření, že daná osoba krádež spáchala.

Policejní orgán osobu vyzve na základě § 158 zákona č. 141/1961 Sb., aby se dostavila k podání vysvětlení a osoba má povinnost této výzvě vyhovět.

Dle § 158 odstavce 10 zákona č. 141/1961 Sb. má osoba nárok na náhradu nutných výdajů a prokázaného ušlého výdělku, s výjimkou toho, kdo byl vyzván pro své protiprávní jednání. Součástí této výzvy je i poučení o tom, že pokud se bez dostatečné omluvy nedostaví, může být předvedena, nebo jí může být udělena pořádková pokuta. Jedná se o jeho vyjádření ke skutečnostem, týkající se trestného činu vloupání do motorového vozidla. Na základě tohoto vyjádření je sepsán záznam, který vyslýchaná osoba podepíše a kopii si ponechá. V případě splnění podmínek, které stanovuje zákon č. 141/1961 Sb., o soudním řízení trestním, může být tento úřední záznam před soudem použit jako důkaz.

Policejní orgán vyzval poškozeného, aby se dostavil k podání vysvětlení 05. 01. 2021 v 15:00 hodin. Před podáním vysvětlení byl poškozený řádně poučen o tom, že dle § 158 odst. 8 trestního řádu nesmí být vysvětlení požadováno od toho, kdo by jím porušil státem výslovně uloženou, nebo uznanou povinnost mlčenlivosti. Dále o povinnosti vypovídat pravdu a nic nezamlčet a o následcích křivého obvinění dle § 345 trestního zákoníku. Poškozenému byly objasněny i skutkové podstaty trestných činů pomluva, poškození cizích práv a nadřizování dle § 184, § 181 a § 366 trestního zákoníku.

Na základě podaného vysvětlení byl policejním orgánem sepsán následující úřední záznam, který byl poškozenému hlasitě diktován, a bylo mu umožněno si jej znovu pozorně přečíst. Na závěr uvedl, že přední záznam souhlasí s jeho výpovědí a nežádal tak žádného doplnění. Co se týká náhrady nutných výdajů a prokázaného ušlého výdělku, poškozený tento nárok neuplatnil.

Policie České republiky  
Krajské ředitelství policie Plzeňského kraje  
Městské ředitelství Plzeň  
Obvodní oddělení Plzeň Bory  
Nemocniční 8, 32015 Plzeň

Č. j. KRPP-1111111/TČ-2021-55555

Plzeň 5. ledna 2021

Počet stran: 4

## Úřední záznam

o podaném vysvětlení podle § 158 odst. 6 trestního řádu

Dne **5. 1. 2021** v **15:00** hodin byl/a vyslechnut/a

jméno, příjmení: **Marcel Novák**

jméno, příjmení (dřívější): **Novák**

datum narození: **1. 1. 1981**

místo narození: **Plzeň**

státní příslušnost: **CZE**

**Průkaz totožnosti:** 552525

**Stav:** svobodný

**Trvalé bydliště:** náměstí Míru 31/1, 301 00 Plzeň-Vnitřní Město, tel.: 2222222

**Současné bydliště:** Sulkovská 34 Plzeň

**Adresa pro účely doručování:** Sulkovská 34 Plzeň

**Datová schránka:** osoba nemá datovou schránku

**Poměr k věci:** poškozený

**Adresa zaměstnavatele:** bez pracovního poměru

**Zaměstnání a postavení v něm:**

**Místo zaměstnání:**

**Věc, již se vysvětlení týká:**

NP VLOUPÁNÍ DO MOTOROVÉHO VOZIDLA rz: XY

Poté zde následuje rozsáhlé poučení dle trestního řádu a trestního zákoníku. Podle § 158 odst. 2 trestního řádu, pokud jako oznamovatel o to požádáte, budete do 1 měsíce od oznámení vyrozuměn o učiněných opatřeních.

### **Vyrozumění nežádám**

Před započítím podání vysvětlení jsem byl policistou, kterému podávám vysvětlení řádně poučen/a dle ustanovení uvedených v tomto úředním záznamu, poučení jsem plně porozuměl/a, a dalšího vysvětlení si nežádám.

Byl jsem dále poučen i tom, že podle § 158 odst. 8 trestního řádu nesmí být vysvětlení požadováno od toho, kdo by jím porušil státem výslovně uloženou nebo uznanou povinnost mlčenlivosti, svou povinnost znám, v případě, že se objeví skutečnosti, kde jsem touto povinností vázán/a, vyslychajícího na to upozorním.

Současně jsem byl/a zejména poučen/a o tom, že jsem povinen/povinna vypovídat pravdu a nic nezamlčet, k tomuto poučení uvádím, že jsem mu velmi dobře rozuměl/a, jsem si plně vědom/a váhy své výpovědi a možných důsledků, které z toho plynou.

Dále jsem byl policistou, kterému podávám vysvětlení zejména poučen podle § 345 trestního zákoníku o následcích krivého obvinění, rovněž mi byly objasněny skutkové podstaty trestných činů pomluva, poškození cizích práv a nadřování podle § 184, § 181 a § 366 trestního zákoníku.

Žádost podle § 55 odst. 1 písm. c) trestního řádu a § 16 ZOTČ **nepodávám.**

**Osoba podávající vysvětlení byla poučena ve smyslu shora uvedených zákonných ustanovení a současně jí byla objasněna podstata věci. Po poučení osoba podala k věci toto vysvětlení:**

Jsem majitelem motorového vozidla **MITSUBISHI LANCER**, rz. XY, barva ŠEDÁ, vin JKLN111, objem motoru 1590, celková hmotnost 1800, stav provozované, číslo TP UPK22, číslo OTP 225, majitel Marcel Novák, r. č. 222222, kdy uvedené vozidlo jsem dne 1. 1. 2021 okolo 18:00 hodin odstavil v Plzni Sulkovská 34. Vozidlo jsem při odchodu řádně uzamkl a vozidlo bylo v naprostém pořádku. Dnešního dne 2. 1. 2021 v 11:30 hodin mi zavolala přítelkyně, že mám u vozidla poškozené okno. Šel jsem tedy k vozidlu a zjistil jsem, že u vozidla mám rozbitou skleněnou výplň okna u levých zadních dveří. Dále jsem prohlídkou zjistil,

že na rámu okna dveří je několik vrypů a rám je zde odřený a zprohýbaný. Stejně poškození jsem našel i u levých předních dveří, kde je rám okna také zprohýbán a odřen. Na místo jsem proto zavolaal hlídku PČR. Po příjezdu hlídky a po ohledání vozidla jsem prohlédl vnitřek vozidla a zjistil jsem, že mi z vozidla byly odcizeny tyto věci:

- 1ks bezdrátový reproduktor zn. JBL, černé barvy s červeným štítkem, oválný tvar, nezjištěného výrobního čísla, stáří jeden rok, pořizovací cena 4 000,- Kč v současné hodnotě 3 000,- Kč.
- 1 ks bluetooth sluchátka zn. LG, modré barvy, stáří dva roky, pořizovací cena 8 000,- Kč v současné hodnotě 6 000,- Kč,
- 1 ks pánské sluneční brýle zn. Decathlon, černé barvy, zrcadlové, plastové, stáří dva měsíce, pořizovací cena 2 000,- Kč v současné hodnotě 2 000,- Kč

Vše v celkové hodnotě 11 000,- Kč. Škodu na vozidle odhaduji na 2 500,- Kč, kdy vozidlo nechám opravit v autorizovaném servisu a po domluvě mohu dodat přesné vyčíslení škody. Vozidlo je pojištěné pro podobné případy, proto budu uplatňovat náhradu škody u pojišťovny Allianz. Podezření na konkrétní osobu nemám.

Po poučení dle § 43 odst. 3 trestního řádu se jako poškozený připojuji k trestnímu řízení s nárokem na náhradu škody ve výši 13 500,- Kč a současně navrhuji, aby soud v odsuzujícím rozsudku uložil obžalovanému povinnost nahradit tuto škodu.

To je vše, co jsem chtěl k věci uvést, text úředního záznamu mi byl hlasitě diktován a souhlasí s mou výpovědí, po skončení zápisu jsem měl možnost si jej znovu pozorně pročíst, s jeho obsahem souhlasím, nežádám v něm žádných změn ani doplnění a jako správný jej podepisuji dne 5. 1. 2021 v 16:48 hodin.

Za policejní orgán:

prap. K.P.

Přítomen:

prap.B.N.

inspektor

Osoba podávající vysvětlení:

Marcel Novák

### 6.1.5 Úřední záznam

Úřední záznam slouží především k zachycení všech skutečností, o kterých se policista na místě činu dozví a také o všech provedených úkonech či zákrocích, které na místě provede. Úřední záznam musí obsahovat záhlaví, číslo jednací, místo a datum vzniku dokumentu, počet listů, v nadpisu musí být uveden doslovně „*Úřední záznam*“, vlastní text samotného dokumentu a na závěr podpisová doložka autora. Samotný text úředního záznamu by měl poté zodpovědět těchto sedm kriminalistických otázek. Co?, Kdo?, Kdy?, Kde?, Jak?, Proč?, Čím?

Policejní hlídka v úředním záznamu uvedla, že byla v 10 hodin s volacím znakem Předěl 616 vyslána prostřednictvím dozorčí služby na adresu Slukovská 34 v Plzni, kde mělo dle oznámení na linku 158 dojít k vloupání do motorového vozidla.

Na základě lustrace byl ztotožněn majitel automobilu pan Marcel Novák, který policejní hlídce uvedl všechny potřebné informace týkající se vloupání do motorového vozidla. Na místě byl pan Novák seznámen s podáním vysvětlení, ke kterému se dostaví po telefonické domluvě.

Následně byl na místo povolán policejní hlídkou policejní technik SKPV a bylo provedeno ohledání místa činu, při kterém byly zajištěny 4 stopy, viz v kapitole 4.1.2. Vloupáním do motorového vozidla vznikla škoda na poškození vozidla a škoda odcizením, odhadem v celkové výši 13 500,- Kč.

V závěru policejní hlídka uvedla, že se v blízkém okolí nenachází žádný kamerový systém.

Policie České republiky  
Krajské ředitelství policie Plzeňského kraje  
Městské ředitelství Plzeň  
Obvodní oddělení Plzeň Bory  
Nemocniční 8, 32015 Plzeň

Č. j. KRPP-1111111/TČ-2021-55555

Plzeň 2. ledna 2021

Počet stran: 3

## Úřední záznam

Dne 2. 1. 2021 v 10:00 hodin byla naše hlídka s volacím znakem Předěl 616 ve složení VH: prap. F. Beneš a ČH: nstržm. R. Veselý vyslána prostřednictvím dozorčí služby OOP Plzeň Bory na adresu Sulkovská 34 v Plzni, kde dle oznámení na linku 158 mělo dojít k vloupání do vozidla.

Po příjezdu na místo se hlídka spojila s oznamovatelem, který byl ztotožněn dle lustrace v IS PČR jako pan:

**Marcel Novák**, nar. 1. 1. 1981 v Plzeň, svobodný, doklad: 1111111, trv. bytem náměstí Míru 31/1, 301 00 Plzeň-Vnitřní Město, tel.: 2222222, přechodně bytem Sulkovská 34 Plzeň, doručovací adresa Plzeň, Sulkovská 34,

který po řádném poučení dle zákona hlídce uvedl, že je majitelem vozidla:

**MITSUBISHI LANCER**, rz XY, barva ŠEDÁ, vin JKLN111, objem motoru 1590, celková hmotnost 1800, stav Provozované, číslo TP UPK22, číslo OTP 225, majitel Marcel Novák, r. č. 222222, které je zaparkované před tímto domem. S vozidlem přijel dne 1. 1. 2021 v 18:00 hodin, kdy vozidlo zaparkoval před svou garáží a šel domů. Dnešního dne tj. 2. 1. 2021 v 11:30 hodin mu volala jeho přítelkyně informaci, že má poškozené okénko levých zadních dveří. Šel se tedy na vozidlo podívat a všiml si dále otevřené úložné schránky v palubní desce vozidla. Na základě této skutečnosti se rozhodl zavolat na linku 158 a celou věc oznámit. Pan Novák



nemá podezření na žádnou konkrétní osobu pachatele. K podáním vysvětlení se pan Novák dostaví po telefonické domluvě na tel. 2222222.

Ze strany hlídky byl na místo přivolán kriminalistický technik SKPV nprap. V. S. oč. 1111. Na místě bylo provedeno ohledání místa činu. Během tohoto byly zajištěny tyto stopy:

**č. 1** (č. uložení: 1/2020) chemická, střep z poškozené skleněné výplně levých zadních dveří, místo zajištění: Plzeň, Sulkovská 34, OA Mitsubishi rz: XY.

**č. 2** (č. uložení: 2/2020) mechanoskopická, část nezjištěného předmětu v horním rámu okna levých předních dveří, místo zajištění: Plzeň, Sulkovská 34, OA Mitsubishi rz: XY.

**č. 3** (č. uložení: 3/2020) mechanoskopická, část nezjištěného předmětu v horním rámu okna levých předních dveří, místo zajištění: Plzeň, Sulkovská 34, OA Mitsubishi rz: XY.

**č. 4** (č. uložení: 4/2020) biologická, plošný stěr z madla příručního kastlíku ve vozidle, místo zajištění: Plzeň, Sulkovská 34, OA Mitsubishi rz: XY.

Činem byl panu Novákovi poškozen rám okna levých předních dveří vozidla, rám a skleněná výplň levých zadních dveří vozidla, škodu na tomto poškození pan Novák odhadl na 2 500,- Kč.

Ze schránky v palubní desce bylo panu Novákovi odcizeno:

- reproduktor zn. JBL, stáří 1 rok, barva: černá s červeným nápisem, v hodnotě 3 000,- Kč
- bezdrátová sluchátka zn. LG, stáří 2 roky v hodnotě 6 000,- Kč
- pánské sluneční brýle zn. Decathlon, barva: modrá, stáří 2 měsíce, v hodnotě 2 000,- Kč

Jednáním neznámého pachatele vznikla odhadem celková škoda ve výši 13 500,- Kč, tato škoda vznikla panu Marcelu Novákovi.

Šetřením bylo zjištěno, že na místě či v blízkém okolí se nenachází žádný kamerový systém. Na místě bylo provedeno ohledání místa a fotografická dokumentace, která byla přiložena ke spisu.

prap. Beneš

### **6.1.6 Základní informace pro oběť trestného činu**

Jedná se o poučení dle zákona č. 45/2013 Sb., o obětech trestných činů, které je součástí dokumentů při podání oznámení o trestném činu v pozici oběti. Obsahuje například právo na peněžitou pomoc, poradenskou a psychologickou pomoc, kontakt na policejní orgán, právo na informaci o propuštění pachatele na svobodu, ochranu osobních údajů, dle trestního řádu: právo v kterémkoliv stádiu v trestním řízení učinit prohlášení o tom, jaký dopad měl spáchaný trestný čin na jeho dosavadní život atd.

Jako oběť trestného činu vloupání do motorového vozidla byl označen pan Marcel Novák, narozený 01. 01. 1981. Pan Novák byl seznámen s tím, že jako oběť má právo prohlásit, že nechce informace podle tohoto zákona, ledaže jsou nutné k plnému uplatnění jeho práv v trestním řízení, že může kdykoliv vzít toto prohlášení zpět. Následně byl poučen dle zákona č. 45/2013 Sb., o obětech trestných činů.

Pan Novák poté podepsal potvrzení o převzetí poučení oběti trestného činu, s čímž souhlasil, že mu byly předány základní informace pro oběť trestného činu a srozumitelně vysvětleny

JID:PCR03ETRfo55558585

Policie České republiky  
Krajské ředitelství policie Plzeňského kraje  
Městské ředitelství Plzeň  
Obvodní oddělení Plzeň Bory  
Nemocniční 8, 32015 Plzeň

Č. j. KRPP-1111111/TČ-2021-55555

Plzeň 5. ledna 2021

Počet stran: 2

### **Základní informace pro oběť trestného činu**

podle zákona č. 45/2013 Sb., o obětech trestných činů a změně některých zákonů (ZOTČ)

jméno, příjmení: **Marcel Novák**

datum narození: **1. 1. 1981**

zákonný zástupce - opatrovník \*):

věc: NP VLOUPÁNÍ DO MOTOROVÉHO VOZIDLA rz: XY

**Jako oběť máte právo prohlásit, že nechcete informace podle tohoto zákona, ledaže jsou nutné k plnému uplatnění Vašich práv poškozeného v trestním řízení. Toto prohlášení můžete kdykoliv vzít zpět (§ 13).**

Zde poté následuje rozsáhlé poučení dle výše uvedeného zákona o obětech trestných činů zákona číslo 45/2013 Sb., trestního zákoníku a trestního řádu.

### **Potvrzení o převzetí poučení oběti trestného činu**

#### **- základní informace**

Byla mi předána základní informace pro oběť trestného činu a ústně sděleny prvotní informace.

**Základní informace a prvotní informace mi byly předány a srozumitelně vysvětleny a beru je na vědomí.**

P O T V R Z E N Í    O    P Ř E V Z E T Í    P O U Č E N Í    O B Ě T I  
T R E S T N É H O    Č I N U

#### **- základní informace**

Byla mi předána základní informace pro oběť trestného činu a ústně sděleny prvotní informace.

**Základní informace a prvotní informace mi byly předány a srozumitelně vysvětleny a beru je na vědomí.**

Marcel Novák

.....

*(jméno a příjmení oběti trestného činu)*

### **6.1.7 Poučení**

Policejní orgán má povinnost sepsat záznam o poučení poškozeného o právu zúčastnit se sjednávání dohody o vině a trestu a poučení o poskytování informací o trestním řízení a osobách na něm zúčastněných. Tato poučení byla policejním orgánem sepsána dne 05. 01. 2021.

Dokument „Poučení poškozeného o právu zúčastnit se sjednávání dohody o vině a trestu“ dle §175a trestního řádu musí policista poučit poškozeného, že má právo na uplatnění svých nároků na náhradu škody nebo nemajetkové újmy v penězích nebo na vydání bezdůvodného obohacení (viz. příloha č. II) . Dohodu o vině a trestu sjednává státní zástupce s obviněným za přítomnosti obhájce. Pokud je poškozený jednání přítomen vyjádří se zejména k rozsahu a způsobu náhrady škody nebo nemajetkové újmy nebo k vydání bezdůvodného obohacení.

Dokument „Poučení o poskytování informací o trestním řízení a osobách na něm zúčastněných“ (viz. příloha č. II) jedná se o ochranu před zveřejněním informací umožňující zjištění totožnosti osoby, proti které se vede trestní řízení, osoby poškozeného, zúčastněné osoby a svědka. Poučení se provádí dle § 8a a § 8b trestního řádu. Ochrana osobních údajů a soukromí osob mladších 18 let. Orgány činné v trestním řízení informují o své činnosti veřejnost poskytováním informací prostřednictvím veřejných sdělovacích prostředků.

### **6.1.8 Odborné vyjádření**

Odborné vyjádření je dokument, vydaný na základě žádosti policejního orgánu ve znění § 105 odst. 1 trestního řádu. Policejní orgán podal žádost k odbornému vyjádření ve věci vloupání do motorového vozidla zn. Mitsubishi Lancer týkající se výše škody. Na základě této žádosti provedly Automoto Frýba a Bazar Šosová odborné vyjádření. Automoto Frýbave svém odborném vyjádření sdělil, že dle přiložené fotodokumentace stanovuje výši škody vzniklé poškozením vozidla na 4 900,- Kč. Bazar Šosová ve svém odborném vyjádření sdělil, že dle doložených informací o odcizených věcech stanovuje celkovou výši škody na 9 000,- Kč.

Policie České republiky  
Krajské ředitelství policie Plzeňského kraje  
Městské ředitelství Plzeň  
Obvodní oddělení Plzeň Bory  
Nemocniční 8, 32015 Plzeň

Č. j. KRPP-1111111/TČ-2021-55555

Plzeň 10. ledna 2021

### **Odborné vyjádření**

Na základě žádosti Policejního orgánu ve znění paragrafu 105 odstavce 1. trestního řádu podávám odborné vyjádření ve věci vloupání do motorového vozidla zn. Mitsubishi Lancer rz: XY vin: JKLN111 a stanovuji výši škody vzniklé poškozením uvedeného vozidla dle přiložené fotografické dokumentace na 4 900,- Kč.

Odborné vyjádření provedl:

Automoto Frýba IČ.25225885

JID:PCR03ETRfo55558585

Policie České republiky  
Krajské ředitelství policie Plzeňského kraje  
Městské ředitelství Plzeň  
Obvodní oddělení Plzeň Bory  
Nemocniční 8, 32015 Plzeň

Č. j. KRPP-1111111/TČ-2021-55555

Plzeň 10. ledna 2021

### **Odborné vyjádření**

Na základě žádosti Policejního orgánu ve znění paragrafu 105 odstavce 1. trestního řádu podávám odborné vyjádření ve věci vloupání do motorového vozidla zn. Mitsubishi Lancer rz: XY vin: JKLN111 a stanovuji výši škody vzniklé - reproduktor zn. JBL, stáří 1 rok, barva: černá s červeným nápisem, v hodnotě 2 500,- Kč

- bezdrátová sluchátka zn. LG, stáří 2 roky v hodnotě 5 000,- Kč
  - pánské sluneční brýle zn. Decathlon, barva: modrá, stáří 2 měsíce, v hodnotě 1 500,- Kč
- Celkem 9 000,- Kč

Odborné vyjádření provedl:

Bazar Šosová IČ 264825

### **6.1.9 Úřední záznam – prověřování**

Dne 20. 01. 2021 bylo policejním orgánem provedeno prověřování vloupání do motorového vozidla, o kterém byl sepsán úřední záznam. Prověřováním byly zjištěny informace od obyvatele sousedního domu Sluková 36, Plzeň. Jedná se o pana Veselého, nar. 15. 02. 1950. Dále byly výtěženy 2 kriminálně závadové osoby, pan Ondor a pan Bílý.

Č. j. KRPP-1111111/TČ-2021-55555

Plzeň 20. ledna 2021

Policie České republiky  
Krajské ředitelství policie Plzeňského kraje  
Městské ředitelství Plzeň  
Obvodní oddělení Plzeň Bory  
Nemocniční 8, 32015 Plzeň

### **Úřední záznam – prověřování**

Dne 20. 1. 2021 bylo provedeno prověřování k případu vloupání do vozidla značky:

**MITSUBISHI LANCER**, rz. XY, barva ŠEDÁ, vin JKLN111, objem motoru 1590, celková hmotnost 1800, stav Provozované, číslo TP UPK22, číslo OTP 225, majitel Marcel Novák, r. č. 222222,

ke kterému došlo na adrese Sulkovská 34 Plzeň v době od 1. 1. 2021 od 18:00 hod. do 2. 1. 2021 do 11:30 hod. Šetřením, byl k věci vytěžen obyvatel sousedního domu Sulkovská 36 Plzeň a to pan V. Veselý nar. 15. 2. 1950 tel. 325851255, který po řádném poučení uvedl, že k dané věci nemá žádné bližší informace, že sice v danou dobu byl doma, ale o celé věci se dozvěděl až od pana Nováka. Více informací již nesdělil.

Taktéž bylo zjištěno, že v místě či blízkém okolí se nenachází žádný kamerový systém, který by byl k nápomoci objasnění výše uvedeného činu.

K dané věci byly vytěženy kriminálně závadové osoby, a to pan O. Ondor nar. 5. 2. 1982 a pan K. Bílý nar. 2. 3. 1962, kdy oba shodně uvedli, že o dané věci nic netuší. To je vše, co sdělili.

Během prověřování nebyl zjištěn žádný poznatek, který by vedl k objasnění výše uvedené věci.

zpracoval: inspektor Krátký

### **6.1.1 Usnesení**

Usnesení obsahuje, který orgán činný v trestním řízení rozhodl, kdy a kde bylo rozhodnuto, popsání věci (včetně vyčíslení vzniklých škod) ve které bylo rozhodnuto, zde popsáno vloupání do vozidla. Dále obsahuje odůvodnění, ve kterém orgán činný v trestním řízení popíše (zde policejní orgán) např. jaké postupy byly ve vyšetřování užity, co bylo zjištěno, co bylo prokázáno, jaké důkazy byly zjištěny a vyhodnoceny.

Jedná se o všeobecnou formu rozhodnutí v trestním řízení, kterou mohou rozhodovat orgány činné v trestním řízení. V daném případě bylo policejním orgánem vydáno usnesení dle § 159 písm. a) odstavce 5 trestního řádu, neboť se nepodařilo zjistit skutečnosti opravňující zahájit trestní stíhání, tím že nebyl dostatečně odůvodněn závěr, že tento trestný čin spáchala určitá osoba. Na základě provedeného odborného vyjádření byla stanovena výše způsobené škody ve výši nejméně 13 900,- Kč, z toho škoda vzniklá odcizením věcí činí 9 000,- Kč a škoda vzniklá poškozením vozidla činí 4 900,- Kč.

Vyhodnocením zajištěných kriminalistických stop na místě činu se nepodařilo ustanovit osobu, která stopy na místě zanechala. Proti usnesení o odložení věci může poškozený podat stížnost, jež má odkladný účinek.

Policie České republiky  
Krajské ředitelství policie Plzeňského kraje  
Městské ředitelství Plzeň  
Obvodní oddělení Plzeň Bory  
Nemocniční 8, 32015 Plzeň

Č. j. KRPP-1111111/TČ-2021-55555

Plzeň 2. března 2021

Počet stran: 2

## USNESENÍ

Podle ustanovení § 159a odstavce 5 trestního řádu odkládám trestní věc podezření ze spáchání přečinu krádež podle § 205 odstavce 1 písmena a), b) trestního zákoníku, kterého se měl dopustit

neznámý pachatel,

tím že,

v době od 1. 1. 2021 od 18:00 hod. do 2.1.2021 do 11:30 hod. nezjištěným předmětem poškodil okno pravých předních dveří motorového vozidla tovární zn. Mitsubishi Lancer, RZ XY, zaparkovaného v obci Plzeň Jižní předměstí v ulici Sulkovská před domem č.p. 34 a následně nezjištěným způsobem poškodil rám a okno u zadních levých dveří uvedeného vozidla, po té vnikl do vozidla, ze kterého odcizil bezdrátový reproduktor zn. JBL, bezdrátové sluchátka zn. LG a pánské sluneční brýle zn. Decathlon, čímž měla být poškozenému **Marcelu Novákovi**, nar. 1. 1. 1981 v Plzni, svobodný, doklad: 1111111, trv. bytem náměstí Míru 31/1, 301 00 Plzeň-Vnitřní Město, způsobena celková škoda ve výši nejméně 13 900,- Kč, z toho škoda vzniklá odcizením věcí činí 9 000,- Kč a škoda vzniklá poškozením vozidla činí 4 900,- Kč.

Neboť se nepodařilo zjistit skutečnosti opravňující zahájit trestní stíhání § 160 trestního řádu. Pominou-li důvody odložení, trestní stíhání se zahájí.



## ODŮVODNĚNÍ

Dne 2. 1. 2021 oznámil **Marcel Novák**, nar. 1. 1. 1981 v Plzeň, svobodný, doklad: 1111111, trv. bytem náměstí Míru 31/1, 301 00 Plzeň-Vnitřní Město, tel.: 2222222, přechodně bytem Sulkovská 34 Plzeň, doručovací adresa Plzeň, Sulkovská 34, výše uvedené skutečnosti zapsané ve výrokové části tohoto ustanovení.

V dané věci bylo ze strany Policie České republiky provedeno šetření na místě činu a v jeho okolí, včetně vytěžování vytypovaných osob, které se v minulosti dopouštěly obdobné trestné činnosti, případ byl konzultován s pracovníky kriminální policie, avšak přes přijatá opatření nebyl zjištěn kladný výsledek. Rovněž bylo provedeno pátrání po odcizených věcech zejména v zastavárnách a bazarech. Provedeným vyhodnocením zajištěných stop nebylo zjištěno kladného poznatku vedoucího k ustanovení pachatele. Na základě odborného vyjádření byla stanovena celková způsobená škoda výši nejméně 13 900,- Kč, z toho 9 000,- Kč odcizením věcí a 4 900,- Kč poškozením vozidla.

Vzhledem k tomu, že se do současné doby nepodařilo ustanovit konkrétní osobu, proti které by mohlo být zahájeno trestní stíhání, celou věc odkládám, tak jak je uvedeno ve výrokové části usnesení. Pátrání po pachateli a odcizených věcech nadále trvá.

*Poučení: Proti tomuto usnesení je přípustná stížnost, kterou je poškozený oprávněn podat do tří dnů od doručení u policejního orgánu, který usnesení vydal.*

*Stížnost má odkladný účinek.*

zpracoval:

vrchní inspektor

za policejní orgán:

vedoucí oddělení

## 7 Vyhodnocení praktické části

V praktické části bakalářské práce byla veřejnosti nastíněna činnost policejního orgánu od počátečního zadokumentování až po následné prověřování fiktivního majetkového trestného činu. V tomto případě trestného činu krádeže vloupáním do motorového vozidla, což je jednou z nejčastějších forem tohoto trestného činu krádeže. Důležitým faktorem pro objasnění krádeže spáchané neznámým pachatelem (zde vloupání do vozidla) je správné provedení prvotní úkonů na místě činu.

Prvotním úkonem se zde rozumí provedení, co nejprofesionálnějšího ohledání místa činu a šetření v blízkém okolí a tím i přivolání výjezdové skupiny Policie České republiky na místo činu. Členem výjezdové skupiny by měl být nejen policejní technik, ale také policista služby kriminální policie a vyšetřování, jehož úkolem by mělo být zajištění co nejvíce informací k danému činu ihned na místě a vytěžení osob z přilehlého okolí. Zástupce kriminální policie se však v tomto případě prvotních úkonů nezúčastnil, neboť plnil úkoly na závažnějším případě, který byl spáchán souběžně s popisovaným vloupáním do vozidla. I přes dostatek zajištěných kriminalistických stop a jejich vyhodnocením nebyla osoba pachatele vypátrána a následně ztotožněna. Z tohoto důvodu policejní orgán věc odložil.

Pro velkou četnost krádeží je potřeba, aby veřejnost ve větší míře zabezpečovala svůj majetek proti případné krádeži, a to například pořízením bezpečnostních zámků či instalací zabezpečovacího systému, tj. alarm, kamerový systém a další. Co se týká samotného vloupání do osobního automobilu, v mnoha případech majitelé vozidel nedbají na varování a nechávají ve vozidlech na viditelných místech nejen cenné věci, ale také své osobní doklady, čímž mohou sami ovlivnit to, aby se jejich vozidlo stalo předmětem zájmu a motivací pro pachatele k páchaní trestné činnosti. Rovněž před odchodem od vozidla, by každý měl zkontrolovat vozidlo, a to například uzavření všech oken, zavazadlového prostoru a aktivaci zabezpečovacích zařízení.

## Závěr

Hlavním cílem bakalářské práce bylo seznámit veřejnost s trestným činem krádeže, neboť se jedná o jeden z nejčastěji páchaných trestných činů na území České republiky a rovněž i s postupem rozsáhlého prověřování v rámci policie. Téma trestný čin krádeže bylo zpracováno tak, aby bylo zřejmé, co vše v případě tohoto trestného činu upravuje § 205 trestního zákoníku, co spočívá v kriminalistické charakteristice a jak tyto teoretické znalosti lze aplikovat na konkrétním případě.

Na základě § 205 trestního zákoníku byla vysvětlena skutková podstata trestného činu krádeže, tj. objekt, subjekt, objektivní stránka, subjektivní stránka. V rámci kriminalistické charakteristiky byly podrobně rozebrány způsoby páchaní trestného činu, kriminální situace, osobnost pachatele a jeho motiv a osobnost oběti. V následující kapitole byly vymezeny kriminalistické stopy, se kterými se lze setkat při trestném činu krádeže a metody získávání těchto kriminalistických stop, tak byla označena daktyloskopie, mechanoskopie a další.

V praktické části byl zobrazen postup před zahájením trestného řízení, počáteční úkony Policie České republiky a jejich následné zadokumentování. Jako aplikační příklad této praktické části byl použit fiktivní trestný čin krádeže vloupáním do osobního automobilu.

Při vyhodnocení praktické části bylo konstatováno, že i když na místě nebyl přítomen policista služby kriminální policie, který na místě plní své specifické úkoly, a to mimo jiné získávání dalších informací z místa činu, vytěžování nezúčastněných osob a zajištění záznamů z bezpečnostních kamerových systémů z přilehlého okolí místa spáchání, byly tyto úkony řádně provedeny a zadokumentovány. Zde bylo potřeba zmínit, že je opravdu důležité, aby všechny tyto prvotní úkony byly prováděny profesionálně, zvláště co se týká výkonu členů výjezdové skupiny, ale i hlídky policie, která byla na místě činu jako první. Následným vyšetřováním a prověřováním uvedeného vloupání do vozidla nebyla zjištěna identita pachatele a tento trestný čin byl policejním orgánem odložen.

Z důvodu četnosti trestných činů krádeže či vloupání do vozidel, bylo v této práci zmíněno i doporučení, aby lidé svůj majetek více chránili a svou neopatrností nezadávali příčinu k případnému trestnému činu krádeže, neboť i bezcenná věc pro majitele může být předmětem zájmu pro pachatele.

## Seznam použitých zdrojů

### Literární zdroje

1. CHMELÍK, Jan. Rukověť kriminalistiky. Plzeň: Vydavatelství a nakladatelství Aleš Čeněk, 2005, 536 s. ISBN 80-86898-36-9.
2. KRATOCHVÍL, Vladimír a kol. *Trestní právo hmotné: obecná část*. 2. vyd. V Praze: C. H. Beck, 2012. xl, 921 s. Právnícké učebnice. ISBN 978-80-7179-082-2.
3. KUČHTA, Josef a kol. *Kurs trestního práva: trestní právo hmotné: zvláštní část*. 1. vyd. V Praze: C. H. Beck, 2009. xxxix, 617 s. Právnícké učebnice. ISBN 978-80-7400-047-8.
4. MUSIL, Jan, KONRÁD, Zdeněk a SUCHÁNEK, Jaroslav. *Kriminalistika*. 2., přeprac. a dopl. vyd. V Praze: C. H. Beck, 2004. xxiii, 583 s. Beckovy mezioborové učebnice. ISBN 80-7179-878-9.
5. NOVOTNÝ, František. *Trestní právo hmotné*. Plzeň: Aleš Čeněk, 2004. Právnícké učebnice (Aleš Čeněk). 310 s. ISBN 80-86473-67-8.
6. PORADA, Viktor. *Kriminalistika*. Brno: CERM, 2001. s. 746. ISBN 80-7204-1940.
7. PROTIVINSKÝ, Miroslav a Karel KLVANA. *Základy kriminalistiky*. Praha: Armex, 2005. 151 s. Skripta pro střední a vyšší odborné školy. ISBN 80-86795-11x.
8. STRAUS, Jiří a kol. *Úvod do kriminalistiky*. 3., rozš. vyd. Plzeň: Vydavatelství a nakladatelství Aleš Čeněk, 2012. 173 s. ISBN 978-80-7380-367-4.
9. STRAUS, Jiří a kol. *Kriminalistická metodika*. 2., rozš. vyd. Plzeň.: Vydavatelství a nakladatelství Aleš Čeněk, 2008. 315 s. ISBN 978-80-7380-124-3.
10. STRAUS, Jiří. *Kriminalistická taktika*. Plzeň: Vydavatelství a nakladatelství Aleš Čeněk, 2008. Vysokoškolské učebnice (Vydavatelství a nakladatelství Aleš Čeněk). 300 s. ISBN 978-80-7380-095-6.
11. SUCHÁNEK, Jaroslav a KONRÁD, Zdeněk. *Vybrané kapitoly úvodu do kriminalistiky a kriminalistické techniky: skripta určená posluchačům speciálních a rekvalifikačních kurzů bezpečnostně-právního studia*. Praha: Soukromá sociálně-právní akademie, 1994. 119s.
12. ŠÁMAL, Pavel a kol. *Trestní zákoník: komentář*. 2. vyd. V Praze: C. H. Beck, 2012. 2 sv. Velké komentáře. ISBN 978-80-7400-428-5.s.1423.

## Elektronické zdroje

1. Evakuace obyvatelstva - Hasičský záchranný sbor České republiky. *Úvodní strana – Hasičský záchranný sbor České republiky* [online]. Copyright © 2019 Generální ředitelství Hasičského záchranného sboru ČR, všechna práva vyhrazena [cit. 2021-01-18]. Dostupné z WWW: <<https://www.hzscr.cz/clanek/evakuace-obyvatelstva.aspx>>.
2. Kriminalistika - Vše o vědních disciplínách: Odorologie. *Kriminalistika – Vše o vědních disciplínách* [online]. [cit. 2021-03.04]. Dostupné z WWW: <<http://krimi2000.blogspot.com/2013/03/odorologie.html>>.
3. Trestný čin krádeže vloupáním - Policie České republiky. *Úvodní strana - Policie České republiky*. [online]. Copyright © 2019 Policie ČR, všechna práva vyhrazena [cit. 2021-01-18]. Dostupné z WWW: <<https://www.policie.cz/clanek/trestny-cinkradezevloupaniW09MQ%3d%3d>>.
4. V roce 2020 bylo evidováno nejméně trestných činů v novodobé historii. Kriminalita klesla o téměř 17 procent - Revue pro sociální politiku a výzkum. *Revue pro sociální politiku a výzkum* - [online]. 2021 Institut pro sociální politiku a výzkum [cit. 2021-03-25]. Dostupné z WWW: <<https://socialnipolitika.eu/2021/01/v-roce-2020-bylo-evidovano-nejmene-trestnych-cinu-v-novodobe-historii-kriminalita-klesla-o-temer-17-procent/>>.
5. Zákaz činnosti | [www.trestni-rizeni.com](http://www.trestni-rizeni.com). *www.trestni-rizeni.com - trestní právo a trestní řízení pro laiky* [online]. Copyright © 2006 [cit. 2021-03-18]. Dostupné z WWW: <<http://www.trestni-rizeni.com/vyklad-pojmu/zakaz-cinnosti>>.
6. Motiv (pohnutka) trestného činu. Právníkový slovník - Beck-online. *Beck-online - beck-online* [online]. [cit. 2021-07-21]. Dostupné z: <https://www.beck-online.cz/bo/document-view.seam?documentId=nnptembqhfwp64zrguxg233unf3f64dpnbxhk5dlmfpxi4t fon2g4zlin5pwg2loouhttps://www.hradeckralove.org/seniori-davejte-si-pozor-zlodeji-a-podvodnici-utoci/d-46448>.
7. Skutková podstata. *Advokátní kancelář JUDr. Prokop Beneš - advokátní kancelář Praha 4* [online]. [cit. 2021-07-20] Dostupné z: <https://www.bcak.cz/slovník-pravnich-pojmu/skutkova-podstata/>.
8. Statistiky kriminality - dokumenty - Ministerstvo vnitra České republiky. *Úvodní strana - Ministerstvo vnitra České republiky* [online]. [cit. 2021-07-21]. Dostupné z: <https://www.mvcr.cz/clanek/statistiky-kriminality-dokumenty.aspx>.
9. Kapesní krádeže - Policie České republiky. *Úvodní strana - Policie České republiky* [online]. [cit. 2021-07-21]. Dostupné z: <https://www.policie.cz/clanek/preventivni-informace-kapesni-kradeze.aspx>.
10. Krádeže motorových vozidel v ČR - Články - Bullock - mechanické zabezpečovací zařízení proti krádeži vozidla. *Bullock - mechanické zabezpečovací zařízení proti krádeži vozidla* [online]. [cit. 2021-07-21]. Dostupné z: <https://www.bullock.cz/kradeze-motorovych-vozidel-v-cr.html>.

11. Seniori, dávejte si pozor, zloději a podvodníci útočí: Hradec Králové. *Hradec Králové: Titulní stránka* [online]. [cit. 2021-07-21]. Dostupné z: <https://www.hradeckralove.org/seniori-davejte-si-pozor-zlodeji-a-podvodnici-utoci/d-46448>.

## ASPI

1. Zákon 40/2009 Sb. - trestní zákoník úplné a aktuální znění | ASPI | Wolters Kluwer ČR, a. s. ASPI | Wolters Kluwer ČR, a. s. [online]. [cit. 2021-03-18]. Dostupné z: [https://www.aspi.cz/products/lawText/1/68040/1/2?gclid=EAIaIQobChMIh9mRnNfE7wIVXQUGAB1BsgerEAAYASAAEgI6CfD\\_BwE](https://www.aspi.cz/products/lawText/1/68040/1/2?gclid=EAIaIQobChMIh9mRnNfE7wIVXQUGAB1BsgerEAAYASAAEgI6CfD_BwE).
2. Zákon 141/1961 Sb. - o trestním řízení soudním (trestní řád) úplné a aktuální znění | ASPI | Wolters Kluwer ČR, a. s. *ASPI | Wolters Kluwer ČR, a. s.* [online]. [cit. 2021-03-18]. Dostupné z: [https://www.aspi.cz/products/lawText/1/30139/1/2?gclid=EAIaIQobChMI3-7QxNjE7wIVFrTVCh1WJQIREAAAYASAAEgJ58fD\\_BwE](https://www.aspi.cz/products/lawText/1/30139/1/2?gclid=EAIaIQobChMI3-7QxNjE7wIVFrTVCh1WJQIREAAAYASAAEgJ58fD_BwE).
3. Zákon 218/2003 Sb. - o odpovědnosti mládeže za protiprávní činy a o soudnictví ve věcech mládeže a o změně některých zákonů (zákon o soudnictví ve věcech mládeže) úplné a aktuální znění | ASPI | Wolters Kluwer ČR, a. s. *ASPI | Wolters Kluwer ČR, a. s.* [online]. [cit. 2021-03-18]. Dostupné z: <https://www.aspi.cz/products/lawText/1/55745/1/2>.

## Seznam zkratk

OKTE	Odbor kriminalistické techniky a expertíz
SKPV	Služba kriminální policie a vyšetřování
TČ	Trestný čin

## Seznam příloh

Příloha č. I – Fotografická dokumentace

Příloha č. II – Poučení

## Příloha č. I – Fotografická dokumentace<sup>67</sup>



obr. č.1. Celkový pohled místa činu.



obr.č. 2. Pohled na přední část vozidla.

---

<sup>67</sup> Fotografická dokumentace pořízena autorem.



obr. č. 3. Pohled na pravý bok vozidla.



obr. č. 4. Pohled na zadní část vozidla.





obr. č. 5. Pohled na levý bok vozidla.



obr. č. 6. Pohled na poškozené zadní levé okno.



obr. č. 7. Pohled na zajištění kriminalistické stopy č. 1.



obr. č. 8. Pohled na poškození vozidla s měřítkem.



obr. č. 9. Pohled na levé přední okno vozidla.



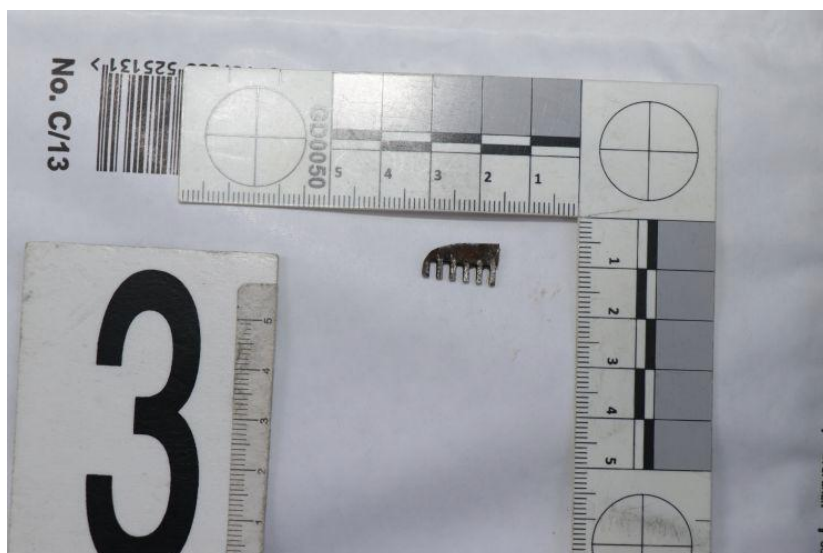
obr. č. 10. Pohled zajištění kriminalistické stopy č. 2.



obr. č. 11. Zajištěná kriminalistická stopa č. 2 s měřítkem.



obr. č. 12. Pohled na kriminalistickou stopu č. 3.



obr. č. 13. Pohled na zajištěnou kriminalistickou stopu č. 3. s měřítkem.



obr. č. 14. Pohled na poškození vozidla s měřítkem.



obr. č. 15. Pohled do vnitřních zadních prostor vozidla.



obr. č. 16. Pohled do vnitřních předních prostor vozidla.



obr. č. 17. Pohled na spínací skříňku vozidla.



obr. č. 18. Pohled na zajištění kriminalstické stopy č. 4.

## **Příloha č. II - Poučení**

JID:PCR03ETRfo55558585

Policie České republiky  
Krajské ředitelství policie Plzeňského kraje  
Městské ředitelství Plzeň  
Obvodní oddělení Plzeň Bory  
Nemocniční 8, 32015 Plzeň

Č. j. KRPP-1111111/TČ-2021-55555

Plzeň 5. ledna 2021

Počet stran: 2.

### **Poučení poškozeného o právu zúčastnit se sjednávání dohody o vině a trestu**

*Podle § 43 odst. 1 ten, komu bylo trestným činem ublíženo na zdraví, způsobena majetková škoda nebo nemajetková újma, nebo ten, na jehož úkor se pachatel trestným činem obohatil (poškozený), má právo činit návrh na doplnění dokazování, nahlížet do spisů (§ 65), zúčastnit se sjednávání dohody o vině a trestu, zúčastnit se hlavního líčení a veřejného zasedání konaného o odvolání nebo o schválení dohody o vině a trestu a před skončením řízení se k věci vyjádřit.*

*Podle § 43 odst. 3 a § 46 tr. řádu je-li vedeno řízení pro trestný čin, u něhož lze sjednat dohodu o vině a trestu, může poškozený uplatnit nárok na náhradu škody nebo nemajetkové újmy v penězích nebo na vydání bezdůvodného obohacení nejpozději při prvním jednání o takové dohodě.*

*Podle § 175a odst. 1 tr. řádu, jestliže výsledky vyšetřování dostatečně prokazují závěr, že se skutek stal, že tento skutek je trestným činem a že jej spáchal obviněný, může státní zástupce zahájit jednání o dohodě o vině a trestu na návrh obviněného nebo i bez takového návrhu. Neshledá-li státní zástupce návrh obviněného důvodným, vyrozumí o svém stanovisku obviněného, a má-li obviněný obhájce, též jeho.*

*Podle § 175a odst. 2 trestního řádu, pokud by došlo k jednání o vině a trestu, tak státní zástupce předvolá obviněného, o době a místu jednání byl vyrozuměl obhájce obviněného a poškozeného, který by výslovně neprohlásil, že se vzdává procesních práv, které mu zákon jako poškozenému přiznává. Poškozeného by zároveň upozornil na možnost uplatnit nejpozději při prvním jednání o dohodě o vině a trestu nárok na náhradu škody nebo*



*nemajetkové újmy v penězích, jež mu byla trestným činem způsobena, nebo na vydání bezdůvodného obohacení, které bylo na jeho úkor získáno.*

Poučená osoba:

JID:PCR03ETRfo55558585

Policie České republiky  
Krajské ředitelství policie Plzeňského kraje  
Městské ředitelství Plzeň  
Obvodní oddělení Plzeň Bory  
Nemocniční 8, 32015 Plzeň

Č. j. KRPP-1111111/TČ-2021-55555

Plzeň 5. ledna 2021

Počet stran: 2

## **Poučení o poskytování informací o trestním řízení a osobách na něm zúčastněných**

*Podle § 8b odst. 1 trestního řádu osoby, kterým byly orgánem činným v trestním řízení poskytnuty informace umožňující zjištění totožnosti osoby, proti které se vede trestní řízení, poškozeného, zúčastněné osoby a svědka, pro účely trestního řízení nebo k výkonu práv nebo plnění povinností stanovených zvláštním právním předpisem, je nesmějí nikomu dále poskytnout, pokud jejich poskytnutí není nutné k uvedeným účelům.*

*Podle § 8b odst. 2 trestního řádu nikdo nesmí v souvislosti s trestným činem spáchaným na poškozeném jakýmkoli způsobem zveřejnit informace umožňující zjištění totožnosti poškozeného, který je osobou mladší 18 let nebo vůči němuž byl spáchán trestný čin vraždy (§ 140 trestního zákoníku), zabití (§ 141 trestního zákoníku), některý z trestných činů, kterým byla způsobena těžká újma na zdraví, trestný čin ohrožení pohlavní nemocí (§ 155 trestního zákoníku), některý z trestných činů proti těhotenství ženy (§ 159 až 162 trestního zákoníku), trestný čin obchodování s lidmi (§ 168 trestního zákoníku), některý z trestných činů proti lidské důstojnosti v sexuální oblasti (§ 185 až 193 trestního zákoníku), trestný čin opuštění dítěte nebo svěřené osoby (§ 195 trestního zákoníku), týrání svěřené osoby (§ 198 trestního zákoníku), týrání osoby žijící ve společném obydlí (§ 199 trestního zákoníku), únosu dítěte a osoby stížená duševní poruchou (§ 200 trestního zákoníku) nebo nebezpečného pronásledování (§ 354 trestního zákoníku).*

*Podle § 8c trestního řádu nikdo nesmí bez souhlasu osoby, které se takové informace týkají, zveřejnit informace o nařízení či provedení odposlechu a záznamu telekomunikačního provozu podle § 88 trestního řádu nebo informace z něj získané, údaje o telekomunikačním provozu zjištěné na základě příkazu podle § 88a trestního řádu, nebo informace získané sledováním osob a věcí podle § 158d odst. 2 a 3 trestního řádu, umožňují-li zjištění totožnosti této osoby a nebyly-li použity jako důkaz v řízení před soudem.*

*Podle § 8d odst. 1 trestního řádu informace, na které se vztahuje zákaz zveřejnění podle § 8a až 8c trestního řádu, lze v nezbytném rozsahu zveřejnit pro účely pátrání po osobách, pro dosažení účelu trestního řízení, nebo umožňuje-li to tento zákon. Uvedené informace lze také zveřejnit, odůvodňuje-li to veřejný zájem, pokud převažuje nad právem na ochranu soukromí dotčené osoby; přitom je třeba zvlášť dbát na ochranu zájmů osoby mladší 18 let.*

*Podle § 8d odst. 2 trestního řádu informace, na které se vztahuje zákaz zveřejnění podle § 8a až § 8c, lze zveřejnit, pokud osoba, již se zákaz zveřejnění týká, udělila ke zveřejnění informace výslovný souhlas. Zemřela-li nebo byla-li tato osoba prohlášena za mrtvou, souhlas se zveřejněním informací je oprávněn udělit její manžel, partner nebo její děti, a není-li jich, její rodiče; v případě osoby mladší 18 let nebo osoby s omezenou svéprávností její zákonný zástupce nebo opatrovník. Souhlas se zveřejněním informací nemůže udělit osoba, která je pachatelem trestného činu spáchaného vůči osobě, jež zemřela nebo byla prohlášena za mrtvou.*

*Podle § 8d odst. 3 trestního řádu informace, na které se vztahuje zákaz zveřejnění podle § 8a až 8c trestního řádu lze také zveřejnit, pokud osoba, již se zákaz zveřejnění týká, zemřela, nebo byla prohlášena za mrtvou a není-li žádné osoby oprávněné udělit souhlas se zveřejněním podle odst. 2.*

Poučená osoba: