

**VYSOKÁ ŠKOLA EVROPSKÝCH A REGIONÁLNÍCH
STUDIÍ, Z. Ú., ČESKÉ BUDĚJOVICE**

BAKALÁŘSKÁ PRÁCE

**STAV SOUČINNOSTI A SPOLUPRÁCE
ZÁKLADNÍHO ÚTVARU SLUŽBY POŘÁDKOVÉ
POLICIE PČR S DALŠÍMI SLOŽKAMI
INTEGROVANÉHO ZÁCHRANNÉHO SYSTÉMU**

Autor práce: Martin Kročák

Studijní obor: Bezpečnostně právní činnost ve veřejné správě

Forma studia: Kombinovaná

Vedoucí práce: Mgr. Bc. Josef Kříha, PhD.

Katedra: Katedra právních oborů a bezpečnostních studií

2021

VYSOKÁ ŠKOLA EVROPSKÝCH A REGIONÁLNÍCH STUDIÍ, z. ú.
Žižkova tř. 6, 370 01 České Budějovice

ZADÁNÍ BAKALÁŘSKÉ PRÁCE

Jméno a příjmení studenta: Martin Kročák
Studijní program: Bezpečnostně právní činnost
Studijní obor: Bezpečnostně právní činnost ve veřejné správě
Forma studia: Kombinovaná
Místo studia: České Budějovice

Název bakalářské práce: Stav součinnosti a spolupráce základního útvaru služby pořádkové policie, Policie ČR s dalšími složkami integrovaného záchranného systému.


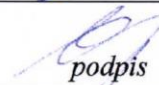
Název bakalářské práce v anglickém jazyce: State of cooperation and cooperation of the basic department law enforcement services police, Policie of the ČR with other components of the integrated rescue service system.

Katedra: Katedra právních oborů a bezpečnostních studií
Vedoucí bakalářské práce (jméno a příjmení, titul): Josef Kříha, Mgr. Bc.
Datum zadání bakalářské práce (měsíc, rok): Duben, 2020

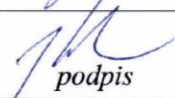
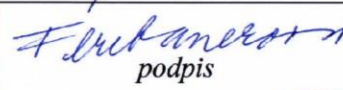
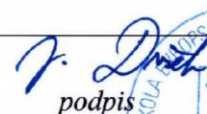
Cíl bakalářské práce:

Hlavní cíl práce je formou teoreticko-praxeologického vhledu objasnit operační prostor a legitimitu činnosti Policie České republiky, Krajského ředitelství policie Jihočeského kraje, Územního odboru České Budějovice, Obvodního oddělení Suché Vrbné.

Vedlejší cíl práce je v užší optice poukázat na konkrétní formy spolupráce Policie České republiky, Krajského ředitelství policie Jihočeského kraje, Územního odboru České Budějovice, Obvodního oddělení Suché Vrbné s ostatními složkami Integrovaného záchranného systému včetně praxeologického monitoringu tzv. „dobré praxe“.

Student: Martin Kročák	27.4.20 datum	 podpis
Vedoucí práce: Mgr. Bc. Josef Kříha	27.4.20 datum	 podpis

Schvaluji zadání bakalářské práce:

Vedoucí katedry: doc. JUDr. Roman Svatoš, Ph.D.	10.8.20 datum	 podpis
Prorektorka pro studium a vnitřní záležitosti: RNDr. Růžena Ferebauerová	15.8.20 datum	 podpis
Pověřený rektor: doc. Ing. Jiří Dušek, Ph.D.	15.8.20 datum	 podpis



Prohlašuji, že jsem bakalářskou práci vypracoval samostatně, na základě vlastních zjištění a s použitím odborné literatury a materiálů uvedených v seznamu použitých zdrojů.

Prohlašuji, že v souladu s § 47b zákona č. 111/1998 Sb. v platném znění souhlasím se zveřejněním své bakalářské práce v elektronické podobě ve veřejně přístupné části infodisku VŠERS, a to se zachováním mého autorského práva k odevzdanému textu této kvalifikační práce. Souhlasím dále s tím, aby toutéž cestou byly v souladu s uvedeným ustanovením zákona č. 111/1998 Sb. zveřejněny posudky vedoucího a oponentů práce i záznam o průběhu a výsledku obhajoby kvalifikační práce. Rovněž souhlasím s porovnáním textu mé kvalifikační práce systémem na odhalování plagiátů.

.....

Děkuji vedoucímu bakalářské práce Mgr. Bc. Josefu Kříhovi, PhD. za cenné rady, připomínky a metodické vedení práce.

ABSTRAKT

KROČÁK, M. *Stav součinnosti a spolupráce základního útvaru služby pořádkové policie PČR s dalšími složkami integrovaného záchranného systému: bakalářská práce.* České Budějovice : Vysoká škola evropských a regionálních studií, 2021. 62 s. Vedoucí bakalářské práce : Mgr. Bc. Josef Kříha, PhD.

Klíčová slova: Hasičský záchranný sbor ČR, integrovaný záchranný systém, Policie ČR, součinnost, spolupráce, zdravotnická záchranná služba

Věcná část bakalářské práce (dále jen „práce“) má ambici formou teoretického a teoreticko-praxeologického vhledu primárně objasnit operační prostor a legitimitu činnosti Policie České republiky, Krajského ředitelství policie Jihočeského kraje, Územního odboru České Budějovice, Obvodního oddělení Suché Vrbné. Teoreticky orientované kontury „práce“ budou v intencích užšího praxeologického vhledu tematicky obohaceny o navazující empirické kvalitativní výzkumné šetření, tj. kdy za pomoci řízených rozhovorů je detekován konkrétní stav součinnosti a spolupráce Policie České republiky, Krajského ředitelství policie Jihočeského kraje, Územního odboru České Budějovice, Obvodního oddělení Suché Vrbné s dalšími složkami integrovaného záchranného systému, kdy za pomoci dílčích a zevšeobecnujících závěrů jsou užší formou demonstrovány konkrétní návrhy.

ABSTRACT

KROČÁK, M. *Status of cooperation of the fundamental department of the riot Police of the Czech republic with other components of the integrated rescue system: Final thesis.* České Budějovice : The College of European and Regional Studies, 2021. 62 p. Supervisor : Mgr. Bc. Josef Kříha, PhD.

Key words: Fire department, Fire brigade of the Czech Republic, integrated rescue system, Police of the Czech Republic, cooperation, collaboration, Emergency medical services

The substantive part of the Bachelor's thesis (hereinafter "the work") has an ambition in the form of theoretical and theoretical-praxeological insight primarily to clarify the operating space and the legitimacy of the activities of the Police of the Czech Republic, South Bohemia Regional Police Headquarters, Territorial Department of České Budějovice and The District Department of Suché Vrbné. The theoretically oriented contours of "work" will be thematically enriched in terms of closer practical insight by the following empirical qualitative research investigation, i.e. when the specific state of cooperation and collaboration of the Police of the Czech Republic, South Bohemia Regional Police Headquarters, Territorial Department of České Budějovice, District Department of Suché Vrbné with other components of the Integrated Rescue System is detected with the help of controlled interviews. In the „work“ are in a narrow way with the help of partial and generalising conclusions demonstrated concrete proposals.

OBSAH

ÚVOD	9
1 CÍL A METODIKA BAKALÁŘSKÉ PRÁCE	11
2 INTEGROVANÝ ZÁCHRANNÝ SYSTÉM	13
2.1 Základní pojmosloví a východiska zkoumané tematické oblasti.....	13
2.2 Historická geneze vývoje záchranného systému v rámci teritoriálního území České republiky	15
2.3 Přehled základních právních předpisů ve vztahu k integrovanému záchrannému systému.....	16
2.4 Složky integrovaného záchranného systému	18
2.5 Policie České republiky.....	27
2.6 Krajské ředitelství policie Jihočeského kraje.....	36
2.7 Organizace a operační prostor konkrétní policejní součásti, tj. základního útvaru služby pořádkové policie Krajského ředitelství policie Jihočeského kraje, Územního odboru České Budějovice, Obvodního oddělení Suché Vrbné.....	37
3 SOUČINNOST A SPOLUPRÁCE POLICIE ČESKÉ REPUBLIKY, KRAJSKÉHO ŘEDITELSTVÍ POLICIE JIHOČESKÉHO KRAJE, ÚZEMNÍHO ODBORU ČESKÉ BUDĚJOVICE, OBVODNÍHO ODDĚLENÍ SUCHÉ VRBNÉ S DALŠÍMI SLOŽKAMI INTEGROVANÉHO ZÁCHRANNÉHO SYSTÉMU ..	39
3.1 Realizace řízených rozhovorů s příslušníky Policie České republiky, Krajského ředitelství policie Jihočeského kraje, Územního odboru České Budějovice, Obvodního oddělení Suché Vrbné	41
3.2 Stav a formy součinnosti a spolupráce Policie České republiky, Krajského ředitelství policie Jihočeského kraje, Územního odboru České Budějovice, Obvodního oddělení Suché Vrbné s dalšími složkami integrovaného záchranného systému	44
3.3 Příklady tzv. „dobré praxe“ a návrhy možného zlepšení součinnosti a spolupráce v rámci integrovaného záchranného systému	52
ZÁVĚR	56
SEZNAM POUŽITÝCH ZDROJŮ	58
SEZNAM OBRÁZKŮ A GRAFŮ	61
PŘÍLOHY	62

ÚVOD

V dnešní době se spolupráce považuje v nejrůznějších tématech našeho života za velmi důležitou a potřebnou pro fungování, propojení a návaznost ve všech ohledech sociální interakce. Každý z nás může být denně svědkem některé události, která nás zavede pro pomoc některé ze složek integrovaného záchranného systému (dále jen „IZS“). Může se jednat o Hasičský záchranný sbor ČR, záchrannou zdravotnickou službu či o Policii ČR. Důležitost těchto jednotlivých složek IZS každý z nás zná a je podstatné se zamyslet i nad propojeností jejich práce. Proto se zde budeme zabývat právě jejich součinnostmi a spoluprací. Jednotlivé složky IZS pomáhají řešit ve všedním životě každého z nás krizové situace a stavy a snaží se tak o zmírnění nebo dokonce odstranění negativních dopadů těchto situací.

Je neoddiskutovatelným faktem, že občané se mohou tzv. „dostat“ do situace, kdy potřebují pomoc v situaci, kterou nejsou schopni sami řešit. Může se jednat jak o ohrožení zdraví svého i svých blízkých, ohrožení majetku, či zvířat a jiné. V těchto případech, kdy nejsme schopni jednat sami, jsme nuceni vyhledat způsob, jak co nejrychleji vyřešit daný problém, a předejít tak v co nejmenší míře způsobeným škodám, zajistit potřebnou pomoc poškozeným či dokonce předejít ztrátám na lidském životě. V takto mimořádných situacích se tedy obracíme na integrovaný záchranný systém. Je tedy nesporný fakt, že důležitost spolupráce složek IZS je velmi klíčová. Při kooperaci lze totiž dosáhnout co nejrychlejší a nejefektivnější pomoci všem lidem a okolí v mimořádných a nouzových situacích.

Volba výběru tématu „práce“ byla determinována aktuálně praxeologickými zkušenostmi jejího zpracovatele, který je služebně zařazen u Krajského ředitelství policie Jihočeského kraje, Územního odboru České Budějovice, Obvodního oddělení Suché Vrbné na služebním místě vrchní inspektor. V rámci služební činnosti realizuje výkon služby tzv. „přímé bezpečnostní povahy“ v rámci uplatňování daných veřejnoprávních forem činnosti, tj. „hlídkovou službu“ a nyní je na pozici velitele směny a také člen pořádkové jednotky, kde později zastával pozici velitele družstva. Po devíti letech byl převelen na základní útvar služby pořádkové policie, tj. Obvodní oddělení Suché Vrbné v Českých Budějovicích, kde vykonává výkon služební činnosti v postavení člena dokumentační skupiny. V současnosti jeho služební

náplní je odhalování a objasňování trestných činů spáchané v příslušné části města, a to do horní hranice odnětí svobody pěti let.

Zejména z důvodu vyhodnocení praxeologických zkušeností zpracovatele „práce“ nelze opomenout celospolečenskou a odbornou významnost efektivní spolupráce a součinnosti mezi jednotlivými složkami IZS, a tudíž ho tak ovlivnil výběr tématu této práce, kdy v rámci praxeologických zkušeností při výkonu aplikační veřejnoprávní praxe se na základě empirických zkušeností plně přesvědčil o významu propojenosti činností, kde v několika případech byl sám svědkem, jak je podstatný včasný zásah, propojenost činností, komunikace a správné rozvržení práce na místě zásahu všech složek. Zde se tedy můžeme bavit o spolupráci a součinnosti všech členů integrovaného záchranného systému.

Věcná část „práce“ se bude věnovat základnímu pojmosloví a východiskům zkoumané tematické oblasti, popíše jednotlivé úkoly a náplně práce základních i ostatních složek IZS a to nejvíce ve vztahu Policie ČR k dalším složkám, konkrétněji pak formou teoreticko-praxeologického vhledu se bude snažit objasnit operační prostor a legitimitu činnosti Policie ČR, Krajského ředitelství policie Jihočeského kraje, Územního odboru České Budějovice, Obvodního oddělení Suché Vrbné a zde také poukázat a uvést konkrétní formy součinnosti a spolupráce s dalšími složkami IZS. Dále bude v této části „práce“ popsána organizační struktura a personální zabezpečení uvedeného obvodního oddělení. Teoreticky orientované kontury „práce“ budou tematicky přílehlavě úžeji doplněny o obohacující praxeologické výstupy reflektující užité a vyhodnocené kvalitativní výzkumné šetření. Výzkumné šetření bude realizováno kvalitativní výzkumnou technikou, a to řízenými rozhovory s příslušníky Policie České republiky, Krajského ředitelství policie Jihočeského kraje, Územního odboru České Budějovice, Obvodního oddělení Suché Vrbné. Cílem bude zmapovat provázanost činností a důležitost kooperace a součinnosti mezi jednotlivými složkami IZS a popřípadě najít možnosti zlepšení v této oblasti. Teoreticko-praxeologická část „práce“ bude dále doplněna o příklady „dobré praxe“.

1 CÍL A METODIKA BAKALÁŘSKÉ PRÁCE

Cíl bakalářské práce

Hlavní cíl práce je formou teoreticko-praxeologického vhledu objasnit operační prostor a legitimitu činnosti Policie České republiky, Krajského ředitelství policie Jihočeského kraje, Územního odboru České Budějovice, Obvodního oddělení Suché Vrbné.

Vedlejší cíl práce je v užší optice poukázat na konkrétní formy spolupráce Policie České republiky, Krajského ředitelství policie Jihočeského kraje, Územního odboru České Budějovice, Obvodního oddělení Suché Vrbné s dalšími složkami integrovaného záchranného systému včetně praxeologického monitoringu tzv. „dobré praxe“.

Metodika bakalářské práce

Věcná část jednotlivých subkapitol „práce“ bude zpracována na základě syntetizující reflexe dostupné odborné literatury a pramenů.

Pro tematické obohacení teoreticky orientované části „práce“ bylo využito kvalitativně orientované empirické výzkumné šetření, kdy za pomoci užitých strukturovaných řízených rozhovorů s příslušníky Policie České republiky, Krajského ředitelství policie Jihočeského kraje, Územního odboru České Budějovice, Obvodního oddělení Suché Vrbné poskytně přehled o konkrétních formách spolupráce a součinnosti Policie České republiky, Krajského ředitelství policie Jihočeského kraje, Územního odboru České Budějovice, Obvodního oddělení Suché Vrbné s dalšími složkami integrovaného záchranného systému včetně praxeologického monitoringu tzv. „dobré praxe“.

Užitou kvalitativně orientovanou výzkumnou techniku lze bezesporu považovat za jednu z nejrozšířenějších, která se využívá v řadě oborů, jako je např. pedagogika, psychologie, andragogika atd. Ve výzkumných projektech se můžeme setkat s různými formami rozhovorů, které se od sebe rozlišují dle míry standardizace, a to volným (nestrukturovaným) rozhovorem, polostrukturovaným (částečně řízeným) rozhovorem

a strukturovaným (řízeným) rozhovorem¹. Jak již bylo řečeno, pro zpracování empirické části bakalářské práce byla použita forma řízeného rozhovoru. Při této formě rozhovoru jsou respondentovi jasně stanovené formulace otázek včetně jejich posloupnosti².

¹ REICHEL, Jirí. *Kapitoly metodologie sociálních výzkumů*. Praha, 2009, s. 110-112.

² FERJENČÍK, Ján. *Úvod do metodologie psychologického výzkumu: jak zkoumat lidskou duši*. Praha, 2000, 175 s.

2 INTEGROVANÝ ZÁCHRANNÝ SYSTÉM

2.1 Základní pojmosloví a východiska zkoumané tematické oblasti

Terminologický postulát integrovaný záchranný systém byl v roce 2001 legitimně vymezen zvláštním právním předpisem, tj. zákonem č. 239/2000 Sb., o integrovaném záchranném systému, ve znění pozdějších předpisů (dále jen „**zákon o IZS**“). Před tímto rokem se termín integrovaný záchranný systém neužíval³.

Termínem integrovaný záchranný systém se rozumí: „*koordinovaný postup jeho složek při přípravě na mimořádné události a při provádění záchranných a likvidačních prací*“⁴.

V návaznosti na definici integrovaného záchranného systému, je potřeba vysvětlit pojem mimořádná událost. Šenovský, Adamec a Hanuška⁵ ve své publikaci mimo jiné poukazují k jednotlivým ustanovením zákona o IZS, že za „*mimořádnou událost se považuje škodlivé působení sil a jevů vyvolaných činností člověka, přírodními vlivy a také havárie, které ohrožují život, zdraví, majetek nebo životní prostředí a vyžadují provedení záchranných a likvidačních prací*“.

Integrovaný záchranný systém je využíván při cvičení na mimořádné události a dále při nutnosti realizovat jednak záchranné a jednak likvidační práce dvěma nebo více složkami integrovaného záchranného systému. Jak můžeme vyčíst z definice integrovaného záchranného systému, integrovaný záchranný systém není považován za nějaký úřad, případně instituci, ale jde o koordinovaný postup při zásahu alespoň dvěma nebo více složkami současně⁶ (složky integrovaného záchranného systému budou probrány v následujících kapitolách).

Integrovaný záchranný systém je možné také vymezit jako nástroj spolupráce územních orgánů veřejné správy a složek při záchranných a likvidačních pracích, rozsah působnosti vyhrazené krajskému úřadu nebo obecnímu úřadu obce s rozšířenou působností jsou podle zákona č. 240/2000 Sb., o krizovém řízení a o změně některých

³ VILÁŠEK, Josef, Miloš FIALA a David VONDRÁŠEK. *Integrovaný záchranný systém na počátku 21. století*. Praha, 2014, s. 11.

⁴ Tamtéž, s. 11.

⁵ ŠENOVSKÝ, Michail, Vilém ADAMEC a Zdeněk HANUŠKA. *Integrovaný záchranný systém*. Ostrava, s. 2.

⁶ VETEŠNÍK, Pavel, Ivo CHAUER a Aleš ZÍDKA. *Obecní policie*. Plzeň, 2013. s. 304.

zákonů (krizový zákon), ve znění pozdějších předpisů výkonem státní správy v přenesené působnosti⁷.

V souvislosti s integrovaným záchranným systémem si definujeme další pojmy, které se této problematice dotýkají a které nalezneme v zákoně o IZS:

Záchrannými pracemi rozumíme činnosti k odvrácení nebo omezení bezprostředního působení rizik vzniklých mimořádnou událostí, zejména ve vztahu k ohrožení života, zdraví, majetku nebo životního prostředí, a vedoucí k přerušení jejich příčin.

Likvidačními pracemi rozumíme činnosti k odstranění následků způsobených mimořádnou událostí.

Ochranou obyvatelstva rozumíme plnění úkolů civilní ochrany, zejména varování, evakuace, ukrytí a nouzové přežití obyvatelstva a další opatření k zabezpečení ochrany jeho života, zdraví a majetku.

Zařízením civilní ochrany bez právní subjektivity rozumíme součást právnické osoby nebo obce určené k ochraně obyvatelstva; tvoří je zaměstnanci nebo jiné osoby na základě dohody a věcné prostředky.

Věcnou pomocí rozumíme poskytnutí věcných prostředků při provádění záchranných a likvidačních prací a při cvičení na výzvu velitele zásahu, hejtmána kraje nebo starosty obce; věcnou pomocí se rozumí i pomoc poskytnutá dobrovolně bez výzvy, ale se souhlasem nebo s vědomím velitele zásahu, hejtmána kraje nebo starosty obce.

Osobní pomocí rozumíme činnost nebo službu při provádění záchranných a likvidačních prací a při cvičení na výzvu velitele zásahu, hejtmána kraje nebo starosty obce; osobní pomocí se rozumí i pomoc poskytnutá dobrovolně bez výzvy, ale se souhlasem nebo s vědomím velitele zásahu, hejtmána kraje nebo starosty obce⁸.

⁷ ŠENOVSKEJ, Michail, Vilém ADAMEC a Zdeněk HANUŠKA. *Integrovaný záchranný systém*. Ostrava, s. 4.

⁸ VILÁŠEK, Josef, Miloš FIALA a David VONDRÁŠEK. *Integrovaný záchranný systém ČR na počátku 21. století*. Praha, 2014, s. 11-12.

2.2 Historická geneze vývoje záchranného systému v rámci teritoriálního území České republiky

Počátky integrace záchranných složek můžeme vysledovat v počátku 90. let dvacátého století. Bylo potřeba zavést nový systém pro řešení každodenních mimořádných událostí, jejichž počet se neustále zvyšoval, a k jejichž likvidaci byla zapotřebí čím dál více náročnější organizace a technického vybavení⁹.

V počátku 90. letech bylo nejprve potřeba vylimitovat zásadní problém v oblasti záchranářství, a to chybějící legislativní ukotvení. V této době sice právní řád upravoval zákony pro určité oblasti (např. ochrana před požáry, ochrana před povodněmi, nálezami a epidemiemi apod.), ale vždy pouze izolovaně pro danou oblast¹⁰.

V počátcích tvorby integrace záchranného systému v letech 1991-1992 bylo uvažováno o dvou přístupech:

1. Systém na bázi stálých institucí.
2. Systém na bázi spolupráce jednotlivých složek.

Systém na bázi stálých institucí: základní myšlenkou této koncepce bylo vybudování komplexního záchranného systému na základu stálých institucí směrem od shora dolů (od centrálního stupně až po nejnižší článek tehdejší státní správy, kterým byly okresní úřady). Stěžejním smyslem této koncepce mělo být zajištění efektivního plošného využití sil a prostředků, optimálního řízení a provádění záchranných a likvidačních prací při přírodních a antropogenních katastrofách, tzn. v takových situacích, které přesahovaly potenciálnost a působnost jednotlivých záchranných složek samostatně¹¹.

Systém na bázi spolupráce jednotlivých složek: tato koncepce se opírala o praktické zkušenosti jednotlivých záchranných subjektů, které při likvidaci každodenních událostí vzájemně spolupracovaly, a to zejména hasiči, zdravotníci a policie. Dříve nebyly při každodenních mimořádných událostech jasně právně stanovené vzájemné vztahy a odpovědnost za výsledek zásahu. Právě tento přístup

⁹ VÍŠEK, Jiří. *Organizace záchranných činností v České republice*. Praha, 2012, s. 14.

¹⁰ Tamtéž, s. 14.

¹¹ Tamtéž, s. 14-15.

je založen na součinnosti a úzké spolupráci tří základních složek, a to policie, hasičů a zdravotnické záchranné služby. Při tvorbě integrace záchranných systému v České republice byla dána přednost tomuto přístupu¹².

2.3 Přehled základních právních předpisů ve vztahu k integrovanému záchrannému systému

Mezi základní právní předpisy vztahující se k integrovanému záchrannému systému v České republice patří:

1. Ústavní zákony

Ústavní zákon č. 1/1993 Sb., Ústava České republiky

Ústavní zákon č. 110/1998 Sb., Ústavní zákon o bezpečnosti České republiky¹³

2. Zákonné právní předpisy

Zákon o IZS

Zákon o IZS vymezuje integrovaný záchranný systém, stanoví složky integrovaného záchranného systému a jejich působnost, pokud tak nestanoví zvláštní právní předpis, působnost a pravomoc státních orgánů a orgánů územních samosprávných celků, práva a povinnosti právnických a fyzických osob při přípravě na mimořádné události a při záchranných a likvidačních pracích a při ochraně obyvatelstva před a po dobu vyhlášení stavu nebezpečí, nouzového stavu, stavu ohrožení státu a válečného stavu¹⁴.

Jako nejvýznamnější související zákonné normy z aspektu integrovaného záchranného systému jsou:

- **Zákon č. 240/2000 Sb.**, o krizovém řízení a o změně některých zákonů (krizový zákon), ve znění pozdějších předpisů (dále jen „**krizový zákon**“).
- **Zákon č. 133/1985 Sb.**, o požární ochraně, ve znění pozdějších předpisů (dále jen „**zákon o požární ochraně**“)¹⁵.

¹² VÍŠEK, Jiří. *Organizace záchranných činností v České republice*. Praha, 2012, s. 15.

¹³ KROUPA, Miroslav a Milan ŘÍHA. *Integrovaný záchranný systém*. Praha, 2011, s. 10.

¹⁴ ČESKO. § 1 odst. 1 zákona č. 239/2000 Sb., o integrovaném záchranném systému a o změně některých zákonů. In: *Zákony pro lidi.cz* [online]. © AION CS 2010-2021 [cit. 21. 2. 2021]. Dostupné z: <https://www.zakonyprolidi.cz/cs/2000-239#p1-1>.

¹⁵ VÍŠEK, Jiří. *Organizace záchranných činností v České republice*. Praha, 2012, s. 22.

3. Podzákoné (prováděcí) právní předpisy

Vyhláška č. 328/2001 Sb., o některých podrobnostech zabezpečení integrovaného záchranného systému, ve znění pozdějších předpisů (dále jen „vyhláška č. 328/2001 Sb.“)

Vyhláška č. 328/2001 Sb. je prováděcí vyhláškou k zákonu o IZS a týká se problematiky integrovaného záchranného systému, jeho operačních středisek a dokumentace¹⁶.

Vyhláška je rozdělena do 7 částí částí: Zásady koordinace složek integrovaného záchranného systému při společném zásahu (§ 1 - § 11), Zásady spolupráce operačních středisek základních složek (§ 12), Podrobnosti o úkolech operačních a informačních středisek (§ 13). Obsah dokumentace integrovaného záchranného systému, způsob zpracování dokumentace a podrobnosti o stupních poplachů poplachového plánu (§ 14 - § 24), Zásady a způsob zpracování, schvalování a používání havarijního plánu kraje a vnějšího havarijního plánu (§ 25 - § 28). Zásady způsobu krizové komunikace a spojení v integrovaném záchranném systému (§ 29 - § 30) a Závěrečná ustanovení (§ 31 - § 32). Dále vyhláška obsahuje dvě přílohy, které upravují způsob zpracování havarijního plánu kraje a způsob zpracování vnějšího havarijního plánu¹⁷.

Dále k podzákoným normám vztahující se k IZS patří **nařízení vlády č. 463/2000 Sb., o stanovení pravidel zapojování do mezinárodních záchranných operací, poskytování a přijímání humanitární pomoci a náhrad výdajů vynakládaných právníckými osobami a podnikajícími fyzickými osobami na ochranu obyvatelstva, ve znění pozdějších předpisů.**

Z aspektu záchranné činnosti je podstatná první část tohoto nařízení, která vymezuje pravidla zapojování České republiky do mezinárodních záchranných operací¹⁸.

¹⁶ VÍŠEK, Jiří. *Organizace záchranných činností v České republice*. Praha, 2012, s. 21.

¹⁷ ČESKO. Vyhláška č. 328/2001 Sb., Ministerstva vnitra o některých podrobnostech zabezpečení integrovaného záchranného systému. In: *Zákony pro lidi.cz* [online]. © AION CS 2010-2021 [cit. 21. 2. 2021]. Dostupné z: <https://www.zakonyprolidi.cz/cs/2001-328#p1-1>.

¹⁸ VÍŠEK, Jiří. *Organizace záchranných činností v České republice*. Praha, 2012, s. 22.

2.4 Složky integrovaného záchranného systému

Integrovaný záchranný systém je v současnosti legislativně vymezený, otevřený systém koordinace a spolupráce. Zákon o IZS (konkrétně § 4) vymezuje základní a ostatní složky integrovaného záchranného systému, které slouží k likvidaci mimořádných událostí, přírodních a antropogenních katastrof. Integrovaný záchranný systém je složkou systému vnitřní bezpečnosti státu a participuje na realizaci ústavního práva občanů na pomoc ze strany státu při ohrožení jejich života či zdraví¹⁹.

Primární myšlenkou integrovaného záchranného systému je sjednocovat možnosti těch, kteří by při provádění záchranných a likvidačních prací měli být zapojeni, a to s ohledem na jejich síly a prostředky či kompetence, kterými mohou pomoci k řešení následků mimořádné události²⁰.

Jak již bylo řečeno v úvodu této kapitoly, zákon o IZS, konkrétně § 4, rozlišuje složky integrovaného záchranného systému na základní a ostatní.

Základními složkami integrovaného záchranného systému jsou:

- Hasičský záchranný sbor České republiky,
- jednotky požární ochrany zařazené do plošného pokrytí kraje jednotkami požární ochrany,
- poskytovatelé zdravotnické záchranné služby,
- Policie České republiky²¹.

Jednotlivé základní složky integrovaného záchranného systému budou blíže popsány v následujícím textu.

Pro základní složky integrovaného záchranného systému je typické, že jsou schopny zasahovat rychle a nepřetržitě a jejich působnost je celostátní. Dále je těmito

¹⁹ VILÁŠEK, Josef, Miloš FIALA a David VONDRÁŠEK. *Integrovaný záchranný systém ČR na počátku 21. století*. Praha, 2014, s. 12.

²⁰ ŠENOVSKÝ, Michail, Vilém ADAMEC a Zdeněk HANUŠKA. *Integrovaný záchranný systém*. Ostrava, s. 26.

²¹ ČESKO. § 4 odst. 1 zákona č. 239/2000 Sb., o integrovaném záchranném systému a o změně některých zákonů. In: *Zákony pro lidi.cz* [online]. © AION CS 2010-2021 [cit. 2. 3. 2021]. Dostupné z: <https://www.zakonyprolidi.cz/cs/2000-239#p4-1>.

složkami zajištěna nepřetržitá pohotovostní služba a obsluha telefonní linky tísňového volání (112, 150, 155, 158), která slouží pro oznámení mimořádné události²².

V případě, kdy základní složky při záchranných a likvidačních pracích z nějakého důvodu nejsou dostačující, ať je to např. z důvodu nedostatku personálního zabezpečení, tak i z důvodů odborných nebo materiálových, nebo v případě nouze, která nezapříčiňuje bezprostřední ohrožení života a zdraví či majetku, uplatňují se ostatní složky integrovaného záchranného systému²³.

Ostatními složkami integrovaného záchranného systému jsou:

- vyčleněné síly a prostředky ozbrojených sil,
- ostatní ozbrojené bezpečnostní sbory,
- ostatní záchranné sbory,
- orgány ochrany veřejného zdraví,
- havarijní, pohotovostní, odborné a jiné služby,
- zařízení civilní ochrany,
- neziskové organizace a sdružení občanů²⁴.

Pro ostatní složky integrovaného záchranného systému je typické, že jejich pomoc při záchranných a likvidačních pracích je pomocí plánovou a na vyžádání²⁵. Poskytování plánované pomoci na vyžádání je zahrnuto do poplachového plánu integrovaného záchranného systému. Povinnost poskytovat plánovanou pomoc jsou:

- ministerstva, územní správní úřady, orgány krajů a obcí v mezích své působnosti,
- právnické a fyzické osoby, které jsou vlastníkem nebo uživatelem stavby civilní ochrany,

²² VÍŠEK, Jiří. *Organizace záchranných činností v České republice*. Praha, 2012, s. 53-54.

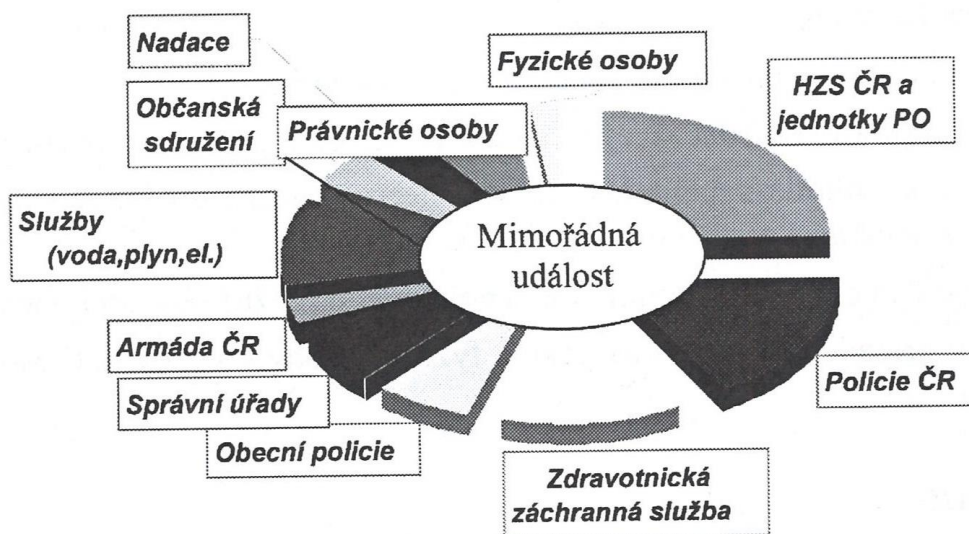
²³ ŠENOVSKÝ, Michail, Vilém ADAMEC a Zdeněk HANUŠKA. *Integrovaný záchranný systém*. Ostrava, s. 27.

²⁴ ČESKO. § 4 odst. 2 zákona č. 239/2000 Sb., o integrovaném záchranném systému a o změně některých zákonů. In: *Zákony pro lidi.cz* [online]. © AION CS 2010-2021 [cit. 2. 3. 2021]. Dostupné z: <https://www.zakonyprolidi.cz/cs/2000-239#p4-2>.

²⁵ VÍŠEK, Jiří. *Organizace záchranných činností v České republice*. Praha, 2012, s. 54.

- nebo stavby dotčené požadavky civilní ochrany,
- poskytovatelé akutní lékařské péče, kteří mají zřízen urgentní příjem,
- ostatní složky integrovaného záchranného systému,
- ostatní složky, které se k poskytování plánované pomoci na vyžádání zavázaly²⁶.

Obrázek č. 1: Složky integrovaného záchranného systému



Zdroj: Šenovský, Adamec a Hanuška, 2007, s. 26

Zákon o IZS dále upravuje postavení a úkoly státních orgánů a orgánů územních samosprávných celků při přípravě na mimořádné události a při provádění záchranných a likvidačních prací²⁷.

²⁶ VILÁŠEK, Josef, Miloš FIALA a David VONDRÁŠEK. *Integrovaný záchranný systém ČR na počátku 21. století*. Praha, 2014, s. 13.

²⁷ ŠTĚTINA, Jiří. *Zdravotnictví a integrovaný záchranný systém při hromadných neštěstích a katastrofách*. Praha, 2014, s. 158.

Základní složky integrovaného záchranného systému

Hasičský záchranný sbor České republiky

Hasičský záchranný sbor České republiky byl zřízen v souladu se zákonem č. 238/2000 Sb., o Hasičském záchranném sboru České republiky a o změně některých zákonů, *pozn. tento právní předpis je v současné době již zrušen a nahrazen zákonem č. 320/2015 Sb., o Hasičském záchranném sboru České republiky a o změně některých zákonů (zákon o hasičském záchranném sboru), ve znění pozdějších předpisů (dále jen „zákon o hasičském záchranném sboru“)*. Hasičský záchranný sbor České republiky patří mezi bezpečnostní sbory²⁸. Základními úkoly tohoto sboru je chránit životy a zdraví obyvatel a majetek před požáry a poskytovat účinnou pomoc při mimořádných událostech²⁹. Hasičský záchranný sbor patří mezi základní složky integrovaného záchranného systému a plní úlohu hlavního koordinátora. V rámci integrovaného záchranného systému se podílí jednak na jeho organizaci a jednak na přípravě návrhů či úpravě stávající legislativy a dalších prováděcích dokumentů. Dále spolupracuje s ostatními složkami integrovaného záchranného systému, přičemž především stanovuje práva a povinnosti při vzájemném poskytování pomoci při mimořádných událostech³⁰. Při své činnosti se řídí především těmito právními předpisy: zákonem o IZS, krizovým zákonem a zákonem o požární ochraně³¹.

Dle § 5 zákona o hasičském záchranném sboru je Hasičský záchranný sbor České republiky tvořen generálním ředitelstvím, hasičskými záchrannými sbory krajů, záchrannými útvary a školou³².

²⁸ ČESKO. § 1 odst. 1 zákona č. 361/2003 Sb., o služebním poměru příslušníků bezpečnostních sborů. In: *Zákony pro lidi.cz* [online]. © AION CS 2010-2021 [cit. 20. 3. 2021]. Dostupné z: <https://www.zakonyprolidi.cz/cs/2003-361#p1-1>.

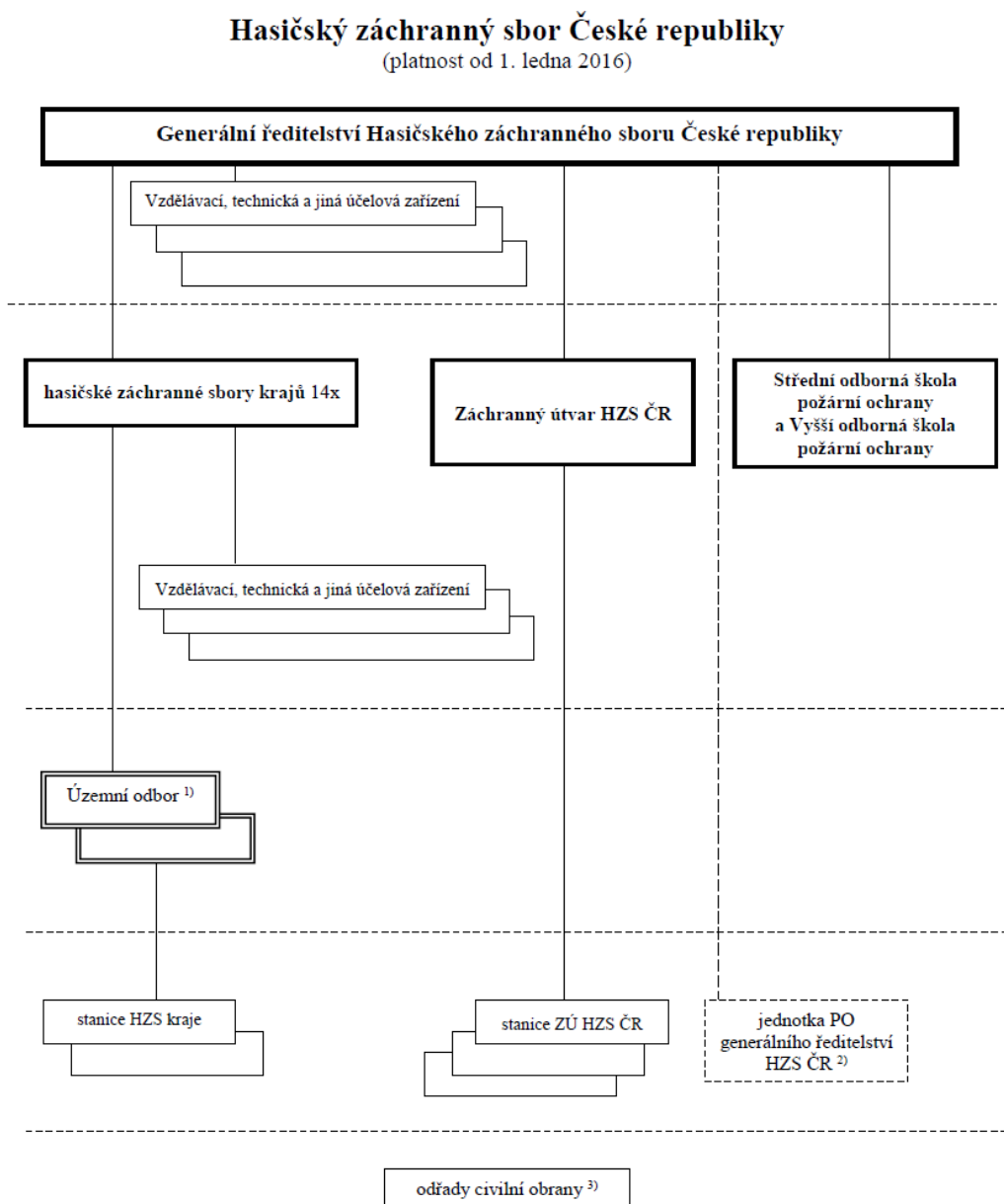
²⁹ KROUPA, Miroslav a Milan ŘÍHA. *Integrovaný záchranný systém*. Praha, 2011, s. 72.

³⁰ VÍŠEK, Jiří. *Organizace záchranných činností v České republice*. Praha, 2012, s. 63.

³¹ KROUPA, Miroslav a Milan ŘÍHA. *Integrovaný záchranný systém*. Praha, 2011, s. 72.

³² ČESKO. § 5 písm. d) zákona č. 320/2015 Sb., o Hasičském záchranném sboru České republiky a o změně některých zákonů (zákon o hasičském záchranném sboru). In: *Zákony pro lidi.cz* [online]. © AION CS 2010-2021 [cit. 6. 3. 2021]. Dostupné z: <https://www.zakonyprolidi.cz/cs/2015-320#p5-1-d>.

Obrázek č. 2.: Organizační struktura Hasičského záchranného sboru České republiky



Zdroj: Hasičský záchranný sbor České republiky³³

³³ Hasičský záchranný sbor České republiky: O NÁS. *Hasičský záchranný sbor České republiky* [online]. c2020 [cit. 2021-03-06]. Dostupné z: <https://www.hzscr.cz/clanek/hasicsky-zachranny-sbor-ceske-republiky.aspx>

Jednotky požární ochrany zařazené do plošného pokrytí kraje jednotkami požární ochrany

Jednotky požární ochrany upravuje zákon o požární ochraně.

Zákon o požární ochraně rozděluje jednotky požární ochrany na tyto druhy:

- jednotka hasičského záchranného sboru zřízená jako jednotka hasičského záchranného sboru kraje, jednotka generálního ředitelství nebo jednotka záchranného útvaru hasičského záchranného sboru, která je složena z příslušníků hasičského záchranného sboru určených k výkonu služby na stanicích hasičského záchranného sboru,
- jednotka hasičského záchranného sboru podniku, která je složena ze zaměstnanců právnické osoby nebo podnikající fyzické osoby, kteří vykonávají činnost v této jednotce jako své zaměstnání,
- jednotka sboru dobrovolných hasičů obce, která je složena z fyzických osob, které nevykonávají činnost v této jednotce požární ochrany jako své zaměstnání,
- jednotka sboru dobrovolných hasičů podniku, která je složena ze zaměstnanců právnické osoby nebo podnikající fyzické osoby, kteří nevykonávají činnost v této jednotce požární ochrany jako své zaměstnání³⁴.

Poskytovatelé zdravotnické záchranné služby

Zdravotnická záchranná služba byla začleněna do integrovaného záchranného systému na základě zákona o IZS³⁵. Zdravotnická záchranná služba se v současné době skládá ze 14 územních středisek s právní subjektivitou, pokrývajících území všech krajů a hlavního města Prahy³⁶.

Činnost záchranné zdravotnické služby se řídí především zákonem č. 374/2011 Sb., o zdravotnické záchranné službě, ve znění pozdějších předpisů (dále jen „**zákon o ZZS**“ a vzhledem k tomu, že jednotlivé zdravotnické záchranné služby (vždy na daném území kraje a hlavního města Prahy) jsou poskytovatelé zdravotních služeb,

³⁴ ČESKO. § 65 zákona č. 133/1985 Sb., České národní rady o požární ochraně. In: *Zákony pro lidi.cz* [online]. © AION CS 2010-2021 [cit. 6. 3. 2021]. Dostupné z: <https://www.zakonyprolidi.cz/cs/1985-133#p65>.

³⁵ VILÁŠEK, Josef, Miloš FIALA a David VONDRÁŠEK. *Integrovaný záchranný systém ČR na počátku 21. století*. Praha, 2014, s. 60.

³⁶ Tamtéž, s. 73.

na jejich činnost se dále vztahuje zákon č. 372/2011 Sb., o zdravotních službách a podmínkách jejich poskytování (zákon o zdravotních službách), ve znění pozdějších předpisů a další právní předpisy související s poskytováním zdravotních služeb.

Podle zákona o ZZS jsou zdravotnické záchranné službě svěřeny tyto úkoly:

- nepřetržitý kvalifikovaný bezodkladný příjem volání na národní číslo tísňového volání 155 a výzev předaných operačním střediskem jiné základní složky integrovaného záchranného systému operátorem zdravotnického operačního střediska nebo pomocného operačního střediska,
- vyhodnocování stupně naléhavosti tísňového volání, rozhodování o nejvhodnějším okamžitým řešení tísňové výzvy podle zdravotního stavu pacienta, rozhodování o vyslání výjezdové skupiny, rozhodování o přesměrování výjezdové skupiny a operační řízení výjezdových skupin,
- řízení a organizaci přednemocniční neodkladné péče na místě události a spolupráci s velitelem zásahu složek integrovaného záchranného systému,
- spolupráci s cílovým poskytovatelem akutní lůžkové péče,
- poskytování instrukcí k zajištění první pomoci prostřednictvím sítě elektronických komunikací v případě, že je nezbytné poskytnout první pomoc do příjezdu výjezdové skupiny na místo události,
- vyšetření pacienta a poskytnutí zdravotní péče, včetně případných neodkladných výkonů k záchraně života, provedené na místě události, které směřují k obnovení nebo stabilizaci základních životních funkcí pacienta,
- soustavnou zdravotní péči a nepřetržité sledování ukazatelů základních životních funkcí pacienta během jeho přepravy k cílovému poskytovateli akutní lůžkové péče, a to až do okamžiku osobního předání pacienta zdravotnickému pracovníkovi cílového poskytovatele akutní lůžkové péče,
- přepravu pacienta letadlem mezi poskytovateli akutní lůžkové péče za podmínek soustavného poskytování neodkladné péče během přepravy, hrozí-li nebezpečí z prodlení a nelze-li přepravu zajistit jinak,
- přepravu tkání a orgánů k transplantaci letadlem, hrozí-li nebezpečí z prodlení a nelze-li přepravu zajistit jinak,

- třídění osob postižených na zdraví podle odborných hledisek urgentní medicíny při hromadném postižení osob v důsledku mimořádných událostí nebo krizových situací³⁷.

V souladu s § 24 zákona o ZZS je povinnost zajistit nepřetržitou dostupnost zdravotnické záchranné služby v rozsahu stanoveném plánem pokrytí území kraje výjezdovými základnami na kraji. Kraj tuto povinnost plní prostřednictvím poskytovatelů zdravotnické záchranné služby³⁸.

Úhrada přednemocniční neodkladné péče probíhá prostřednictvím státního rozpočtu a zdravotního pojištění. Jednotlivé záchranné zdravotnické služby jsou příspěvkovými organizacemi krajů. Ministerstvo zdravotnictví má metodickou funkci³⁹.

Zdravotnická záchranná služba je vždy tvořena ředitelstvím, zdravotnickým operačním střediskem, výjezdovými základnami s výjezdovými skupinami, pracovištěm krizové připravenosti, vzdělávacím a výcvikovým střediskem. Součástí zařízení zdravotnické záchranné služby jsou i pomocná operační střediska a pracoviště pro poskytování jiných zdravotních služeb, jsou-li zřízena⁴⁰.

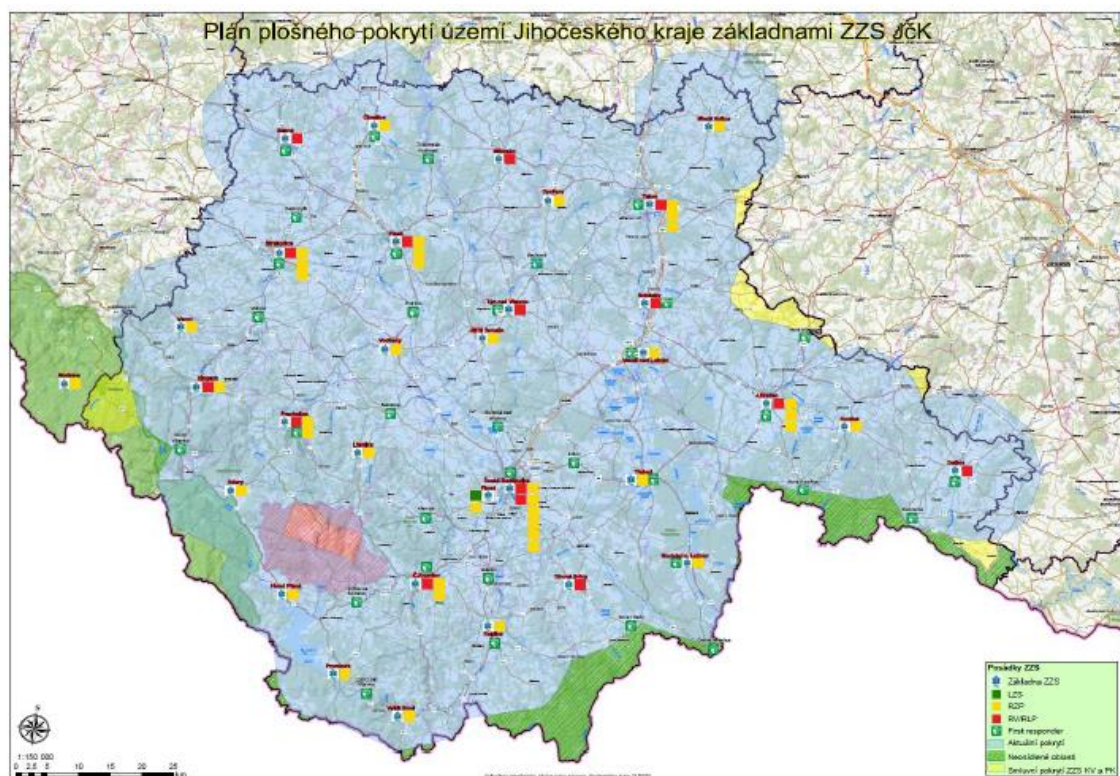
³⁷ ČESKO. § 4 zákona č. 374/2011 Sb., o zdravotnické záchranné službě. In: *Zákony pro lidi.cz* [online]. © AION CS 2010-2021 [cit. 6. 3. 2021]. Dostupné z: <https://www.zakonyprolidi.cz/cs/2011-374#p4>.

³⁸ ČESKO. § 24 zákona č. 374/2011 Sb., o zdravotnické záchranné službě. In: *Zákony pro lidi.cz* [online]. © AION CS 2010-2021 [cit. 6. 3. 2021]. Dostupné z: <https://www.zakonyprolidi.cz/cs/2011-374#p24>.

³⁹ VILÁŠEK, Josef, Miloš FIALA a David VONDRÁŠEK. *Integrovaný záchranný systém ČR na počátku 21. století*. Praha, 2014, s. 73.

⁴⁰ ČESKO. § 9 zákona č. 374/2011 Sb., o zdravotnické záchranné službě. In: *Zákony pro lidi.cz* [online]. © AION CS 2010-2021 [cit. 6. 3. 2021]. Dostupné z: <https://www.zakonyprolidi.cz/cs/2011-374#p9>.

Obrázek č. 3: Plán plošného pokrytí území Jihočeského kraje základnami Zdravotnické záchranné služby Jihočeského kraje



Zdroj: Jihočeský kraj⁴¹

⁴¹ PLÁN POKRYTÍ ÚZEMÍ JIHOČESKÉHO KRAJE VÝJEZDOVÝMI ZÁKLADNAMI ZDRAVOTNICKÉ ZÁCHRANNÉ SLUŽBY (aktualizace 2021). In: *Jihočeský kraj* [online]. 2021 [cit. 2021-03-07]. Dostupné z: https://www.kraj-jihocesky.cz/sites/default/files/inline-files/2020/P1%20pokryt%C3%AD%20C3%BAzem%C3%AD%20J%C4%8DK_ZZS%20%C4%8DK_2021_aktualizace_verze%2005.pdf.

2.5 Policie České republiky

Policie České republiky (dále jen „PČR“) patří mezi bezpečnostní sbory⁴². PČR je zřízena zákonem České národní rady ze dne 21. června 1991 a slouží především veřejnosti. Úkolem PČR je chránit bezpečnost osob, majetku, veřejný pořádek a předcházet trestné činnosti. Dále plní úkoly podle trestního řádu a další úkoly na úseku vnitřního pořádku a bezpečnosti svěřené jí zákony, předpisy Evropských společenství a mezinárodními smlouvami, které jsou součástí právního řádu České republiky⁴³.

PČR je tvořena Policejním prezidiem České republiky, v jehož čele stojí policejní prezident, útvary policie s celostátní působností, krajská ředitelství policie a útvary zřízené v rámci krajského ředitelství.

Útvary policie s celostátní působností zřizuje na návrh policejního prezidenta ministr. Útvary zřízené v rámci krajského ředitelství zřizuje na návrh ředitele krajského ředitelství policejní prezident. Činnost policie je řízena policejním prezidentem⁴⁴.

PČR je podřízena Ministerstvu vnitra. Celkem je ustanoveno 14 krajských ředitelství policie, každé z nich má svůj znak (viz str. 28), který se vztahuje svým významem k danému kraji. Územní obvody krajských ředitelství jsou totožné s územími jednotlivých krajů⁴⁵.

⁴² ČESKO. § 1 odst. 1 zákona č. 361/2003 Sb., o služebním poměru příslušníků bezpečnostních sborů. In: *Zákony pro lidi.cz* [online]. © AION CS 2010-2021 [cit. 20. 3. 2021]. Dostupné z: <https://www.zakonyprolidi.cz/cs/2003-361#p1-1>.

⁴³ VOKUŠ, Jiří. *Policie České republiky: Police of the Czech Republic : pomáhat a chránit*. Praha, 2010, s. 3.

⁴⁴ VANGELI, Benedikt. *Zákon o Policii České republiky: komentář*. Praha, 2014, s. 39.

⁴⁵ VOKUŠ, Jiří. *Policie České republiky: Police of the Czech Republic : pomáhat a chránit*. Praha, 2010, s. 3.

Obrázek č. 4: Jednotlivá Krajská ředitelství Policie České republiky



Krajské ředitelství policie hlavního města Prahy



Krajské ředitelství policie Středočeského kraje



Krajské ředitelství policie Jihočeského kraje



Krajské ředitelství policie Plzeňského kraje



Krajské ředitelství policie Karlovarského kraje



Krajské ředitelství policie Ústeckého kraje



Krajské ředitelství policie Libereckého kraje



Krajské ředitelství policie Královéhradeckého kraje



Krajské ředitelství policie Pardubického kraje



Krajské ředitelství policie Jihomoravského kraje



Krajské ředitelství policie kraje Vysočina



Krajské ředitelství policie Zlínského kraje



Krajské ředitelství policie Moravskoslezského kraje



Krajské ředitelství policie Olomouckého kraje

Zdroj: Šteinbach, 2016, s. 118-119

Krizové řízení a integrovaný záchranný systém

Policie České republiky plní určité úkoly při řešení krizových situací a mimořádných případů a tvoří jednu ze základních složek integrovaného systému. Řeší krizové situace, které souvisí s ohrožením vnitřní bezpečnosti a veřejného pořádku a podílí se na ochraně obyvatelstva při vyhlášení krizového stavu. Při řešení těchto událostí (např. povodně, vichřice a jiné živelní pohromy, rozsáhlé požáry, průmyslové havárie, letecké a železniční nehody v dopravě,...) plní úkoly vyplývající jak ze zákona o Policii České republiky, tak ze zákona o integrovaném záchranném systému. PČR těsně spolupracuje s Hasičským záchranným sborem České republiky, zdravotnickou záchrannou službou nebo armádními jednotkami⁴⁶.

Při hromadném zásahu složek IZS v místě, kde mimořádná událost vznikla, policejní hlídky například osazují dané stanoviště, uzavírají vnější zónu zásahu a regulují vstup osob a vjezd vozidel do této oblasti. Policisté přímo v zóně zásahu chrání bezpečnost osob a majetku, dohlížejí na bezpečnost silničního provozu, spolupracují při zajišťování veřejného pořádku, a byl-li narušen, činí opatření k jeho obnovení. PČR se podílí též na evidenci a případné evakuaci osob a na poskytování potřebných informací o mimořádné události obyvatelstvu⁴⁷.

V průběhu záchranných prací a likvidačních prací k odstranění následků mimořádné události policisté využívají svých zákonných oprávnění, například zakázat vstup na určené místo nebo požadovat od právnických i fyzických osob věcnou i osobní pomoc. V konkrétních kauzách souběžně se zásahem k ochraně obyvatelstva policie samostatně realizuje úkony trestního řízení zaměřeného na stanovení příčiny vzniku mimořádné události a stanovení míry případné odpovědnosti konkrétních osob⁴⁸.

Předmět a systém pořádkové činnosti Policie ČR

„Nejdůležitější postavení mezi službami Policie ČR vzhledem k její univerzálnosti zaujímá právě služba pořádkové policie. Toto prioritní postavení vychází také z počtu příslušníků služby pořádkové policie, neboť tato služba je nejpočetnější službou v rámci policie, čítající bezmála polovinu počtu všech příslušníků Policie ČR.

⁴⁶ VOKUŠ, Jiří. *Policie České republiky: Police of the Czech Republic : pomáhat a chránit*. Praha, 2010, s. 68.

⁴⁷ Tamtéž, s. 68.

⁴⁸ Tamtéž, s. 68.

*Tím pádem jde logicky o složku policie, která je jejím nejvýznamnějším pilířem.*⁴⁹ Policisté zařazení k této službě jsou v bezprostředním kontaktu s občany, orgány obce a právníckými a fyzickými osobami. Tento organizační článek systému policejních služeb se orientuje na vykonávání úkolů, které ve svém souhrnu znázorňují východisko pro činnost policie jako celku i pro její další organizační články. S ohledem k tomuto postavení jsou služba pořádkové policie a příslušníci této služby mnohdy jako první konfrontováni s narušením veřejného pořádku a na příslušnících této služby spočívá eliminace protispolečenských jevů právě s narušením veřejného pořádku⁵⁰.

Struktura pořádkové policie je založena na splňování povinností, poskytování služby a pomoci. Zjevně nejtransparentnější je tady patrné samotné velení prostřednictvím rozkazů a pokynů a jeho nutné respektování a dodržování. V pořádkové službě a systému jejího velení je znázorněna dynamika provedení zákroku, ať již při obvyklém narušení veřejného pořádku nebo hromadného narušení veřejného pořádku, tak při zákrocích proti pachatelům ostatních trestních činů, často i ozbrojených⁵¹.

*„Plnění povinností je uloženo v zákoně i v interních aktech řízení. Neplnění povinností nebo jejich porušení má za následek právní postih povinné osoby. Porušení jiných, například etických pravidel má zpravidla negativní vliv na veřejné mínění. Povinnost je pak třeba chápat jako předem stanovený souhrn činností, chování, jednání a vystupování, které povinná osoba musí ve vymezených případech a podmínkách splnit. Jde o základní povinnosti, které mají obecnou platnost a vztahují se na každého policistu po dobu trvání služebního poměru a při provádění služebních zákroků a služebních úkonů.*⁵²

Mezi některé z dalších povinností příslušníka patří svědomité a řádné plnění úkolů, kde se požaduje nejen vysoká úroveň morálně volných vlastností každého policisty, ale také dokonalá vědomost úkolů, zejména v oblasti veřejného pořádku a bezpečnosti, které jsou policii stanoveny. Tyto základní úkoly jsou stanoveny ústavními zákony, zákony a ostatními obecně závaznými právními předpisy a interními

⁴⁹ HRINKO, Martin. *Pořádková činnost policie*. Plzeň, 2020, s. 15.

⁵⁰ Tamtéž, s. 15.

⁵¹ Tamtéž, s. 15.

⁵² Tamtéž, s. 15.

akty řízení. Úkoly, které jsou formulovány v rozkazech a pokynech nadřízených, vedoucích a služebních funkcionářů při instruktážích před nástupem do služby, by měly odpovídat reálné bezpečnostní situaci v určité lokalitě. Policista s nimi musí být nejen náležitě seznámen, ale musí také být obeznámen, co je obsahem. Nedostatečná znalost základních, případně i dalších úkolů má obvykle za následek pouze částečné využívání všech oprávnění daných policii zákonem, vyvolává pochybnosti policejní hlídky při služebních zákrocích nebo nevšímavost k méně závažným protiprávním jednáním a také se stává, že mnohdy vede k nedůslednosti při postihu osob⁵³.

Policista musí vědět a umět přinejmenším částečně kvalifikovat nejen velké množství protiprávních jednání (trestných činů a přestupků), ale musí také náležitě reagovat na případy, které zdánlivě protiprávním jednáním nejsou, ale vytvářejí podmínky nebo mohou směřovat k trestné činnosti (v rámci tzv. prevence). Nevědomost či obcházení právních předpisů vede u mnoha z policistů k pasivitě, což se zpětně zrcadlí ve veřejném mínění na policii jako celek. Obzvláště příslušník zařazený u služby pořádkové policie, který vykonává úkoly ve stejnokroji a je neustále „na očích“ široké veřejnosti. Výkon služby je potřeba rozumět nejen jako službu poskytovanou občanům, ale i orgánům a organizacím. Maximální odpovědnost, poctivost a svědomitost v rámci svých sil, znalostí a schopností je nejdůležitějším předpokladem zdařilé služby a také postupné získávání větší vážnosti, respektu a důvěry k policejním příslušníkům⁵⁴.

Spolupráce

Policie ČR plní jednotlivé úkoly bezprostředně v terénu, v přímém kontaktu s ostatními, a to denně a nepřetržitě. Uvedené vymezení již svým charakterem v podstatě předurčuje nepostradatelnost spolupráce dané policii ČR a dalšími subjekty. Též koncepce úkolů, které jsou Policii ČR stanoveny zákonem, téměř determinuje či vyžaduje zapojení a součinnost se subjekty vně systému policie ČR, respektive Ministerstva vnitra ČR. Spolupráce s uvedenými subjekty je objektivní nezbytností, protože izolované působení je do značné míry odsouzeno k neúspěchu či mimořádnému snížení efektivnosti výkonu služby⁵⁵.

⁵³ HRINKO, Martin. *Pořádková činnost policie*. Plzeň, 2020, s. 15-16.

⁵⁴ Tamtéž, s. 16.

⁵⁵ ZÁMEK, David. *Hromadné narušení veřejného pořádku z pohledu Policie ČR*. Plzeň, 2013, s. 27.

Naopak nelze ztratit ze zřetele určité fakty, které spolupráci omezují. Jedná se v první řadě o skutečnost, že ani tu nejužší spolupráci nelze chápat jako předávání některých z funkcí policejních orgánů jiným státním orgánům či organizacím, orgánům místní samosprávy, právníkům nebo fyzickým osobám. Tento fakt je zcela patrný a to hlavně na úseku kriminality a opři plnění úkolů v trestním řízení. Tady vystupují dané orgány služby pořádkové policie jako orgány činné v trestním řízení, a jsou tedy zcela nenahraditelné, což ale spolupráci neznemožňuje ani jí nijak nevylučuje. Nenahraditelnost vyplývá ze zákonné právní úpravy, tj. trestního řádu, a je logicky podpořena odbornými a morálními požadavky na výkon takového zaměstnání⁵⁶.

Důležitým faktorem, který také ohraničuje prostor spolupráce, je nezbytnost utajení některých prostředků, metod a forem práce Policie ČR. Požadavek vyplývá z poznatku, že příliš podrobné seznamování veřejnosti v celé její struktuře s konkrétními postupy a opatřeními, tedy hlavně těmi, které jsou připraveny k uskutečnění, eventuálně ohrožují výslednost výkonu služby⁵⁷.

Aby spolupráce Policie ČR s jinými orgány, organizacemi a občany byla efektivní, je potřebné postupně utvořit odpovídající podmínky, které umožní její postupné rozvinutí v potřebné míře a kvalitě. Nepochybně se jedná o dlouhodobý proces, ve kterém zainteresované subjekty získávají, mnohdy komplikovaně a se zatížením mnoha předsudků, postupně oboustrannou důvěru, bez níž je téměř nemožné dosáhnout společně stanovených cílů⁵⁸.

Vnější znaky projevů spolupráce:

1. spolupráce s dalšími činiteli se pouze rámcově zajišťuje o normativní právní akty (především zákony), interní normativní instrukce, koordinační smlouvy, dohody a jiné, ale v řadě případů je uskutečněna především na bázi dobrovolnosti, především na úseku spolupráce se zájmovými sdruženími a občany

2. subjekty spolupráce jsou (kromě výjimek ze zákona) zcela autonomní, neexistují zde vztahy nadřízenosti a podřízenosti, naopak charakteristické jsou vztahy vzájemného respektování, akceptování specifík a jistých omezení (tím rozumíme

⁵⁶ ZÁMEK, David. *Hromadné narušení veřejného pořádku z pohledu Policie ČR*. Plzeň, 2013, s. 27.

⁵⁷ Tamtéž, s. 27.

⁵⁸ Tamtéž, s. 27-28.

hranice možností, které daný subjekt má a které plynou z jeho postavení a úlohy v celkovém systému)

3. zaopatření oboustranné informovanosti jednotlivých spolupracujících činitelů je nejen typickým znakem, ale i nutným předpokladem efektivní spolupráce

4. cílem součinnosti je zaopatřit splnění úkolů, které jsou postaveny před Policií ČR, při využití prostředků a možností jednotlivých orgánů a organizací (a to v rozsahu svěřené pravomoci a kompetence), státních i nestátních, zájmových sdružení občanů nebo občanů jako takových⁵⁹.

Z výše uvedeného je možno definovat pojem spolupráce: „*Sladění činností všech zainteresovaných subjektů, realizovaných převážně na základě dobrovolnosti, ke splnění úkolů policie ČR.*“⁶⁰

Součinnost

Všeobecně můžeme rozumět součinnosti jako vymezení vztahů mezi subjekty, které jsou závazné a podmiňují kompletní efekt činnosti. „*Obsahem součinnosti je plnit úkoly na úseku boje s trestnou činností a na úseku zabezpečení veřejného pořádku. Součinnost musí být dobře organizována a plánována. A to proto, aby plnění daných úkolů bylo co nejefektivnější.*“⁶¹

Činnost subjektů zaobírají se součinností, je zaměřena v první řadě na ochranu veřejného pořádku a vytváření předpokladů, které pomáhají uplatňovat právní normy v praktické činnosti. Tato činnost má své specifické znaky, jež je nezbytnost sladit v různých opatření a úkony a jsou nakonec realizována na určitém území a v daný čas. Subjekty, které provádějí součinnost, si jsou jednoznačně podřízeny a nadřízeny (zde neplatí rovnost v postavení). Záměrem je perfektní sjednocení všech subjektů na úseku ochrany veřejného pořádku, ochrany osob a majetku, boje s trestnou činností a zamezení vzniku mimořádných událostí, za využití veškerých dostupných prostředků, které mají tyto subjekty k dispozici a to především právního řádu a interních normativních instrukcí⁶².

⁵⁹ ZÁMEK, David. *Hromadné narušení veřejného pořádku z pohledu Policie ČR*. Plzeň, 2013, s. 28.

⁶⁰ Tamtéž, s. 28.

⁶¹ Tamtéž, s. 28-29.

⁶² Tamtéž, s. 29.

Součinnost můžeme rozdělit na:

- součinnost obecnou neboli zákonnou povinnost

a

- součinnost zvláštní – sladění činnosti všech subjektů bezpečnostního zřízení, přičemž jednotícím znakem je jejich věcná působnost (neboli jejich zaměření na oblast ochrany veřejného pořádku a boj s trestnou činností, mající podíl na realizaci společenských zájmů a úkolů za optimálního nasazení všech sil a prostředků k nabytí určeného cíle⁶³.

„V některých případech se stává ze spolupráce pouze jednostranný vztah, jehož označení jako spolupráci nebo součinnost je zcela neadekvátní. Především se to týká dozoru státního zástupce nad zachováním zákonnosti a přípravném řízení. Kromě oprávnění uvedených v § 157 odst. 2 trestného řádu má podle § 174 odst. 2 trestního řádu státní zástupce řadu oprávnění, např. zúčastnit se provádění úkonů policejního orgánu nebo je osobně provést, vyžadovat od něj různé spisy, dokumenty, materiály a zprávy, rušit nezákonná a neodůvodněná rozhodnutí a opatření policejního orgánu atd.“⁶⁴

Avšak můžeme říci i z druhé strany, že i ve vztahu k těmto orgánům zůstává možnost k jakési spolupráci. Jedná se především o pořádání mezirezortních porad k problematice boje s trestnou činností a ochraně veřejného pořádku. Tady je možné za účast například zástupců služby pořádkové, soudu státního zastupitelství, případně dalších státních orgánů, orgánů místní samosprávy apod. prodiskutovat společné problémy v určitém okruhu daného tématu a navrhnout jejich východisko⁶⁵.

Operační střediska

„Systém operačních středisek v prostředí Policie ČR je složen z integrovaných operačních středisek (14 operačních odborů krajských ředitelství policie), operačního střediska operačního odboru Policejního prezidia ČR a operačních středisek útvarů s celorepublikovou působností (například operační středisko Letecké služby Policie ČR,

⁶³ ZÁMEK, David. *Hromadné narušení veřejného pořádku z pohledu Policie ČR*. Plzeň, 2013, s. 29.

⁶⁴ Tamtéž, s. 29-30.

⁶⁵ Tamtéž, s. 30.

Národní protidrogové centrály, Útvaru zvláštních činností, Útvaru rychlého nasazení atd.)“⁶⁶

Regionální pracoviště

Území ČR je rozčleněno do třech sektorů, kdy na každý sektor dohlíží policista, který je odpovědný za danou oblast. Dohlíží na stav bezpečnostní situace, vyhodnocuje nabyté informace, vysílá na místo podle aktuálního stavu síly a prostředky (pyrotechniky, potápěče atd.). Na základě žádostí zjišťuje určení polohy mobilních telefonů. Řídí činnost operačních středisek při mimořádných případech. Získané informace vkládá do systému pro celou Českou republiku (například útěk nebezpečného pachatele), kterou zašle na jednotlivá integrovaná operační střediska, které je poté předávají na další organizační články Policie ČR. Řídí opatření při hromadném zásahu složek IZS, zabezpečuje informační tok při závažných situacích, spolupracuje a provádí součinnost s dalšími institucemi včetně zahraničí. Dohlíží a vyhodnocuje bezpečnostní situaci po celé České republice, popřípadě na území jiného státu, které mohou mít dopad i na Českou republiku⁶⁷.

⁶⁶ HRINKO, Martin. *Pořádková činnost policie*. Plzeň, 2020, s. 222.

⁶⁷ Tamtéž, s. 227-228.

2.6 Krajské ředitelství policie Jihočeského kraje

Oblast Jihočeského kraje je zatíženo velkou návštěvností v době letní rekreační sezony, a to hlavně na území přehrady Lipno a v zimním období v horských střediscích pohoří Šumavy. V Českých Budějovicích se nachází rozsáhlé výstaviště s provozem po celý rok⁶⁸.

„KŘP Jihočeského kraje se z hlediska organizační struktury člení na sedm územních odborů (Tábor, Písek, Strakonice, Prachatice, České Budějovice, Český Krumlov a Jindřichův Hradec), v jejich rámci je zřízeno 39 Obvodních oddělení Policie. U KŘP jsou dále zřízeny výkonné organizační články s krajskou působností (Oddělení služební kynologie, Pohotovostní eskortní oddělení), Krajská Pořádková Jednotka a zásahová jednotka a výkonný článek speciální jednotka pro ochranu jaderné elektrárny Temelín, které jsou organizačně začleněny do úseku náměstka ředitele krajského ředitelství pro vnější službu. Oddělení služební kynologie, PEO a také KPJ jsou řízeny odborem služby pořádkové policie.“⁶⁹

Služba pořádkové policie KŘP Jihočeského kraje se vyjma plnění úkolů v občůzkové a hlídkové službě na OOP účastní na vykonávání speciálních úkolů při ochraně jaderné elektrárny Temelín. K tomuto záměru byla také mimo zásahovou jednotku zřízena speciální jednotka, která je orientovaná na vnitřní ochranu a případný zásah, ale i na splňování úkolů ozbrojeného doprovodu při přepravách jaderného paliva nejen na území kraje. S ohledem na to, že území Jihočeského kraje hraničí s Rakouskem a Spolkovou republikou Německo, je výkon služby pořádkové policie také orientovaný společně se službou cizinecké policie do příhraničních území státní hranice, kde obzvláště v posledních letech dochází k páchání kriminality například ve spojitosti s krádežemi, migrací, pašování drog a jiné. Východiskem tohoto problému byly z iniciativy KŘP Jihočeského kraje a jeho zahraničních společníků přijaty regionální dohody o vzájemné spolupráci a tím zhotoveny podmínky k odstranění trestné činnosti nebo nelegální migrace. Zde mluvíme například o vzájemné informovanosti, společných hlídkách, přeshraniční pronásledování a jiné⁷⁰.

⁶⁸ HRINKO, Martin. *Pořádková činnost policie*. Plzeň, 2020, s. 128.

⁶⁹ Tamtéž, s. 128.

⁷⁰ Tamtéž s. 128-129.

2.7 Organizace a operační prostor konkrétní policejní součásti, tj. základního útvaru služby pořádkové policie Krajského ředitelství policie Jihočeského kraje, Územního odboru České Budějovice, Obvodního oddělení Suché Vrbné

Základní útvar Policie ČR, tj. místně a věcně příslušné Obvodní oddělení Suché Vrbné sídlí v Českých Budějovicích a je součástí Policie České republiky, Krajského ředitelství policie Jihočeského kraje, Územního odboru České Budějovice.

V Obvodním oddělení Suché Vrbné je zařazeno celkem 26 policistů a jeden administrativní a spisový pracovník.

Vedoucí Obvodního oddělení Suché Vrbné: npor. Bc. Zdeněk Šíma, DiS.

Zástupce vedoucího Obvodního oddělení Suché Vrbné: npor. Bc. Daniel Bednář.

Pozici vrchní inspektor zastává pět policistů.

Pozici inspektor celkem zastává jedenáct policistů.

Pozici vrchní asistent zastávají čtyři policisté.

Pozici asistent zastávají tři policisté.

Pozici vrchní referent zastává jeden policista.

Územní působnost

České Budějovice – část Suché Vrbné, Dobrá Voda u Českých Budějovic, Dubičné, Hlincová Hora, Nové Hodějovice, Rudolfov, Srubec, Staré Hodějovice, Vrát, dále od viaduktu na Rudolfovské třídě ulice: Nádražní, křižovatka ulice Nádražní s Pražskou třídou, Pražská třída směr Borek k překřížení s Rudolfovským potokem, Rudolfovský potok směr rybník Čertík, dále Rudolfovský potok směr Světlíky, až po hranice katastru obce Rudolfov, a dále obce Vrát, Dobrá Voda u Českých Budějovic, Srubec, Staré Hodějovice, Nové Hodějovice, od Nových Hodějovic tvoří obvod dráhy až po viadukt na Rudolfovské třídě.

Činnost Obvodního oddělení Suché Vrbné se řídí závazným pokynem policejního prezidenta ze dne 28. listopadu 2012, o plnění základních úkolů pořádkové

policie, kterým se upravuje činnost obvodních a místních oddělení krajských ředitelství Policie České republiky⁷¹.

Základní úkoly oddělení

Oddělení plní úkoly policie především na úsecích:

- a) dohled nad dodržováním veřejného pořádku a předcházení jeho narušení,
- b) preventivní činnost,
- c) přestupkového řízení,
- d) spolupráce s orgány územních samosprávných celků při zabezpečování místních záležitostí veřejného pořádku.

Oddělení se spolupodílí na plnění dalších úkolů policie souvisejících:

- a) s dohledem na bezpečnost a plynulost silničního provozu,
- b) s trestním řízením,
- c) se železniční, vodní a leteckou přepravou,
- d) s pátráním po osobách a věcech,
- e) s dohledem nad problematikou zbraní, střeliva, výbušnin a bezpečnostního materiálu,
- f) se zabezpečením ochrany transportů s jadernými materiály v silniční a železniční přepravě na území České republiky,
- g) se zabezpečením doprovodů a přepravy.

Oddělení plní další úkoly v součinnosti s dalšími službami policie, případně ve spolupráci s dalšími bezpečnostními sbory a složkami integrovaného záchranného systému, Armádou české republiky apod.⁷²

⁷¹ *Sbírka interních aktů řízení Policejního prezidia České republiky: Závazný pokyn policejního prezidenta ze dne 28. listopadu 2012, o plnění základních úkolů služby pořádkové policie.* Praha, 2012.

⁷² Tamtéž, s. 3-4.

3 SOUČINNOST A SPOLUPRÁCE POLICIE ČESKÉ REPUBLIKY, KRAJSKÉHO ŘEDITELSTVÍ POLICIE JIHOČESKÉHO KRAJE, ÚZEMNÍHO ODBORU ČESKÉ BUDĚJOVICE, OBVODNÍHO ODDĚLENÍ SUCHÉ VRBNÉ S DALŠÍMI SLOŽKAMI INTEGROVANÉHO ZÁCHRANNÉHO SYSTÉMU

Teoreticko-praxeologická část „práce“ je zpracována na základě užití kvalitativně orientované výzkumné technice, tj. řízených rozhovorů, která tematicky obohacuje teoretické kontury práce, a to s jedenácti příslušníky Policie České republiky, Krajského ředitelství policie Jihočeského kraje, Územního odboru České Budějovice, Obvodního oddělení Suché Vrbné (dále jen „OO PČR Suché Vrbné“).

Cílem strukturovaných řízených rozhovorů bylo zjištění možných nedostatků, které příslušníci Policie zařazení na „OO PČR Suché Vrbné“ mají. Pomocí výzkumu se zpracovatel snažil zjistit, na jaké úrovni je spolupráce a součinnost policistů „OO PČR Suché Vrbné“ s ostatními složkami IZS, zda je jejich spolupráce a součinnost vyhovující, či jsou zde některé nedostatky a je možné tak kooperaci vylepšit a zvýšit tak úroveň chodu celkové spolupráce mezi těmito složkami.

V první fázi bylo osloveno 11 příslušníků „OO PČR Suché Vrbné“ různého služebního zařazení, kdy má každý jinou pracovní náplň. Mezi respondenty byl zahrnut i vedoucí „OO PČR Suché Vrbné“. Respondenti byli vybráni dle jejich ochoty zodpovídat připravené otázky, dle jejich časových možností a zároveň se zpracovatel snažil vybrat respondenty tak, aby byl pohled na problematiku zkoumán ze všech hodnot dostupných na tomto oddělení, a byl tak vyvážen výběr respondentů dle služebních míst. Všichni účastníci rozhovorů byli kontaktováni a byli obeznámeni s tematikou „práce“ a hlavně s problematikou této výzkumné techniky. Poté následoval řízený strukturovaný rozhovor, kdy zpracovatel postupně kladl otázky respondentovi, a po vypovězení dané otázky zaznamenával jeho odpovědi do psané formy, a to do připraveného archu s jednotlivými otázkami.

Řízený strukturovaný rozhovor

Řízený strukturovaný rozhovor je technika ke sběru dat v sociálním výzkumu. Tazatel si nejprve připraví otázky na respondenta, na které pak účastník rozhovoru

odpovídá. Respondent nesmí vynechat žádnou z předepsaných otázek. Tazatel si postupně zapisuje odpovědi k zodpovězeným otázkám. Pro získání vhodných odpovědí je nutné, aby byli respondenti pečlivě vybráni. Tuto techniku autor zvolil z důvodu nedostatečnosti kvantitativního výzkumu, který neposkytne dostatečná data ke zpracování. Výsledky jsou poté zpracovány a vyhodnoceny, tak aby z nich byla čitelná potřebná data.

Otázky řízeného strukturovaného rozhovoru

Otázky byly vybrány tak, aby zpracovatel zjistil náležité informace k dané problematice a zároveň se dostal i k jádru věci, čímž je pohled jednotlivých policistů na spolupráci a součinnost „OO PČR Suché Vrbné“ s dalšími složkami IZS. Postupem rozhovoru tazatele zajímají i možné nedostatky či nefunkčnost kooperace mezi těmito složkami a popřípadě i zjistit návrh respondenta na vylepšení této problematiky. Dále je v rozhovoru zaznamenána provázanost s tísňovou linkou 112 a opět názor jednotlivých respondentů. V řízeném rozhovoru jsou respondenti dotazováni na příklady „dobré praxe“, kde mohou i zmínit vlastní názor a zkušenosti. Záměrem jedné z otázek bylo také zjistit, zda se respondenti nacházejí v důvěrném prostředí v rámci koležiality.

3.1 Realizace řízených rozhovorů s příslušníky Policie České republiky, Krajského ředitelství policie Jihočeského kraje, Územního odboru České Budějovice, Obvodního oddělení Suché Vrbné

Celkem bylo s příslušníky „OO PČR Suché Vrbné“ provedeno **11 řízených rozhovorů**, přičemž 10 rozhovorů bylo vedeno s řadovými policisty (z toho byl 1 vrchní inspektor, 6 inspektorů a 3 vrchní asistenti) a s vedoucím daného obvodního oddělení. Přepisy provedených řízených rozhovorů jsou uvedeny v příloze „práce“.

V následujícím textu se budeme zabývat důvodem a aktuálností volby otázek kvalitativního výzkumného šetření a dále objasněním obsahu a rámcovém zaměření realizovaných dílčích otázek.

Otázka č. 1

Jaké je Vaše služební zařazení u Policie České republiky, Krajského ředitelství policie Jihočeského kraje, Územního odboru České Budějovice, Obvodního oddělení Suché Vrbné?

Otázka č. 1 byla zájmově směřována ke specifikaci služebního zařazení oslovené kohorty respondentů tj. jednoho služebního funkcionáře místně a věcně příslušného základního útvaru Policie české republiky, Krajského ředitelství policie Jihočeského kraje, Územního odboru České Budějovice, Obvodního oddělení Suché Vrbné a deseti řadových policistů.

Otázka č. 2

Jak dlouho trvá Váš služební poměr u Policie České republiky? (uved'te v letech)

Otázka č. 2 byla zvolena z důvodu zjištění délky služebního poměru a záměrem bylo poukázat na zkušenosti se spoluprací s jednotlivými složkami IZS odvíjející se z délky praxe.

Otázka č. 3

Je podle vašeho názoru spolupráce Obvodního oddělení Policie Suché Vrbné se základními a tzv. ostatními složkami integrovaného záchranného systému na dobré úrovni?

ANO X NE (uved'te proč)

Otázka č. 3 byla zvolena se záměrem zjištění, zda jsou jednotliví respondenti ze svého pohledu spokojeni s úrovní spolupráce „OO PČR Suché Vrbné“ se základními a tzv. ostatními složkami IZS. Zpracovatel „práce“ si při položení této otázky byl vědom, že pro každého z dotázaných policistů může být „dobrá úroveň“ vnímána široce, avšak zpracovatel „práce“ tuto skutečnost podchytil navazující otázkou v případě, ze které by vyplynuly případné nedostatky ve spolupráci „OO PČR Suché Vrbné“ s dalšími složkami IZS.

Otázka č. 4

Myslíte si, že spolupráce Obvodního oddělení Policie Suché Vrbné se základními a tzv. ostatními složkami integrovaného záchranného systému dobře funguje při krizových situacích?

Proč ano? / Proč ne?

Otázka č. 4 byla do řízeného rozhovoru zakomponována s cílem zjistit, zda dotázaní policisté vnímají součinnost „OO PČR Suché Vrbné“ se základními a tzv. ostatními složkami IZS při krizových situacích, tzn., zda spolupráce a součinnost funguje, pokud jsou policisté vystaveni velké stresové zátěži a jsou schopni v těchto situacích zachovat předepsané postupy.

Otázka č. 5

Máte důvěru v kolegy zařazených do základních a tzv. ostatních složek integrovaného záchranného systému?

ANO X NE

Pokud ne, co by bylo podle vás potřeba změnit, aby byla důvěra větší?

Záměrem otázky č. 5 bylo zjistit, zda se respondenti nacházejí v důvěrném prostředí v rámci kolegiality, protože vzájemná důvěra mezi jednotlivci je důležitým faktorem v rámci kvalitní funkčnosti spolupráce mezi jednotnými složkami IZS.

Otázka č. 6

Domníváte se, že vývoj spolupráce Obvodního oddělení Policie Suché Vrbné s Hasičským záchranným sborem ČR, Zdravotnickou záchrannou službou Jihočeského kraje a s tzv. ostatními složkami integrovaného záchranného systému se za poslední roky zlepšila či zhoršila? Proč?

Cílem otázky č. 6 bylo vyzkoumat, zda se postupem času spolupráce „OO PČR Suché Vrbné“ se základními a tzv. ostatní složkami IZS zlepšila či zhoršila, a to s ohledem na rychlý vývoj jednak technických prostředků a jednak neustále se zlepšujících informačních technologií.

Otázka č. 7

Popište z vaší dosavadní praxe zkušenosti s tísňovou linkou 112.

Zpracovatele tohoto šetření zajímaly zkušenosti jednotlivých policistů s tísňovou linkou 112, a to s ohledem ke skutečnosti, že právě tato linka je společná pro všechny základní složky IZS.

Otázka č. 8

Popište zkušenost se spoluprací s Hasičským záchranným sborem České republiky.

Otázkou č. 8 chtěl zpracovatel v rámci rozhovoru popsat od jednotlivých respondentů, jakou mají zkušenost s Hasičským záchranným sborem České republiky a na základě jejich dosavadní praxe vylíčit alespoň jednu situaci při některém ze zásahu jejich práce právě s HZS.

Otázka č. 9

Popište zkušenost se spoluprací se Zdravotnickou záchrannou službou Jihočeského kraje.

Otázkou č. 9 chtěl zpracovatel v rámci rozhovoru popsat od jednotlivých respondentů, jakou mají zkušenost se Zdravotnickou záchrannou službou Jihočeského kraje a na základě jejich dosavadní praxe vylíčit alespoň jednu situaci při některém ze zásahu jejich práce právě s ZZS.

Otázka č. 10

Popište zkušenost se spoluprací s tzv. ostatními složkami integrovaného záchranného systému. (obecní policie, Armáda ČR)

Od otázky č. 10 zpracovatel očekával popsání alespoň jedné zkušenosti z dosavadní praxe respondenta s tzv. ostatními složkami IZS jako jsou například Armáda ČR nebo obecní policie.

Otázka č. 11

Popište jeden příklad „dobré praxe“ spolupráce Obvodního oddělení Policie Suché Vrbné se základními a tzv. ostatními složkami integrovaného záchranného systému.

Cílem otázky č. 11 bylo, aby respondent popsal jeden příklad „dobré praxe“ za délku jeho služebního poměru na „OO PČR Suché Vrbné“ s kteroukoliv ze složek IZS.

Otázka č. 12

Máte nějaký konkrétní návrh, který by podle vás mohl vézt ke zlepšení spolupráce Obvodního oddělení Policie Suché Vrbné se Zdravotnickou záchrannou službou, Hasičským záchranným sborem ČR a s tzv. ostatními složkami integrovaného záchranného systému?

Záměrem poslední otázky bylo zjistit, zda má respondent nějaký konkrétní návrh, jak by se dala zlepšit spolupráce mezi „OO PČR Suché Vrbné“ se základními složkami a s tzv. ostatními složkami IZS.

3.2 Stav a formy součinnosti a spolupráce Policie České republiky, Krajského ředitelství policie Jihočeského kraje, Územního odboru České Budějovice, Obvodního oddělení Suché Vrbné s dalšími složkami integrovaného záchranného systému

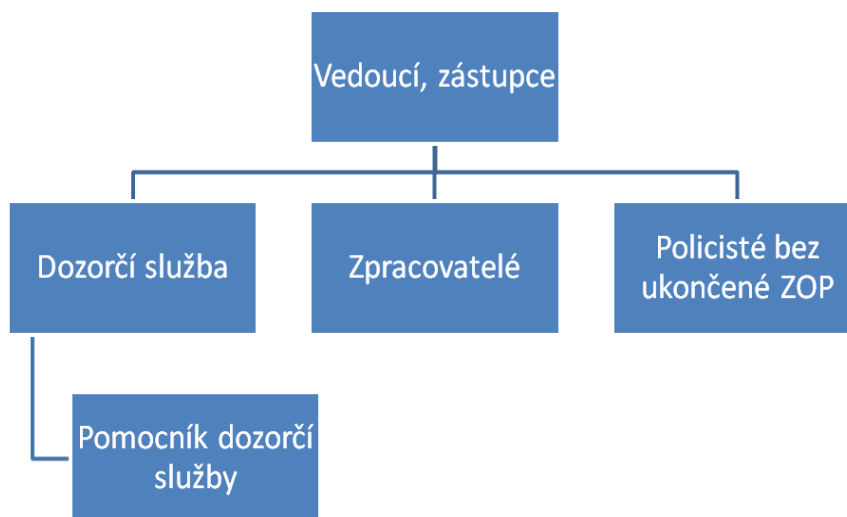
Během řízených rozovorů s jednotlivými policisty „OO PČR Suché Vrbné“ byly kladeny otázky, které měly za cíl zmapovat současný stav a formy spolupráce a součinnosti „OO PČR Suché Vrbné“ s dalšími složkami integrovaného záchranného systému. Výstupy z řízených rozhovorů jsou popsány v následujícím textu.

Otázka č. 1

Jaké je Vaše služební zařazení u Policie České republiky, Krajského ředitelství policie Jihočeského kraje, Územního odboru České Budějovice, Obvodního oddělení Suché Vrbné.

Na „OO PČR Suché Vrbné“ pracuje v současné době 30 policistů. Z důvodu přehlednosti jsem vypracoval graf, který ve zjednodušené, a zcela dostačující podobě, znázorňuje hierarchickou strukturu „OO PČR Suché Vrbné“.

Graf č. 1: Hierarchická struktura OO PČR Suché Vrbné



Zdroj: Vlastní výzkum

Vedoucí a zástupce

Náplň práce: Vedení celého „OO PČR Suché Vrbné“.

Předpokládané zkušenosti s IZS: Setkávání s vedoucími představiteli ostatních složek IZS.

Počet: 2 policisté (1 vedoucí, 1 zástupce).

Hodnost: nadporučík

Pracovní zařazení: komisař.

Počet řízených rozhovorů: 1, řízený rozhovor č. 1.

Zpracovatelé

Náplň práce: Zpracovávání trestných činů na „OO PČR Suché Vrbné“.

Předpokládané zkušenosti s IZS: V této skupině dochází s nejmenším kontaktem se složkami IZS, jelikož zpracovatelé vykonávají pouze kancelářskou práci. Všichni dotazovaní zpracovatelé mají zkušenosti se složkami IZS z minulosti.

Počet: 6 policistů

Hodnost: 5 x nadpraporčík, 1 x praporčík.

Pracovní zařazení: vrchní inspektor, inspektor.

Počet řízených rozhovorů: 3, řízený rozhovor č. 4, 5, 11.

Dozorčí služba

Náplň práce: V době nepřítomnosti vedoucího nebo zástupce zodpovídá za chod „OO PČR Suché Vrbné“. Dozorčí služby zajišťuje akceschopnost „OO PČR Suché Vrbné“, v době nepřítomnosti vedoucího nebo zástupce odpovídá za chod oddělení, dodržuje hlásnou povinnost.

Předpokládané zkušenosti s IZS: Dozorčí služba zpravidla nevykonává motorizovanou ani pěší hlídku. Dozorčí služba plní především roli zprostředkovatele informací mezi hlídkou na místě a operačním střediskem, které následně na místo vysílá složky IZS.

Počet policistů: 4

Hodnost: praporčík

Pracovní zařazení: inspektor

Počet řízených rozhovorů: 2, řízený rozhovor č. 7, 10.

Pomocník dozorčí služby

Náplň práce: Provádí motorizovaný výkon služby. Policisté, kteří jsou přímo v terénu a na místě zpracovávají trestné činy nebo přestupky, případně provádí dopravně – bezpečnostní akce.

Předpokládané zkušenosti s IZS: V praxi jsou to policisté, kteří na místě přicházejí nejčastěji do styku s jednotlivými složkami IZS.

Počet policistů: 13

Hodnost: 6 x praporčík – inspektor, 2 x podpraporčík

Pracovní zařazení: inspektor, vrchní asistent.

Počet řízených rozhovorů: 5, řízený rozhovor č. 2, 3, 6, 8, 9.

Policisté bez ukončené základní odborné přípravy (ZOP)

Náplň práce: Absolvování základní odborné přípravy v trvání 1 roku.

Předpokládané zkušenosti s IZS: S těmito policisty nebyl proveden řízený rozhovor, neboť ještě nemají zkušenosti se složkami IZS v dostatečném rozsahu potřebném k vedení řízeného rozhovoru.

Počet policistů: 5

Hodnost: 5 x strážmistr

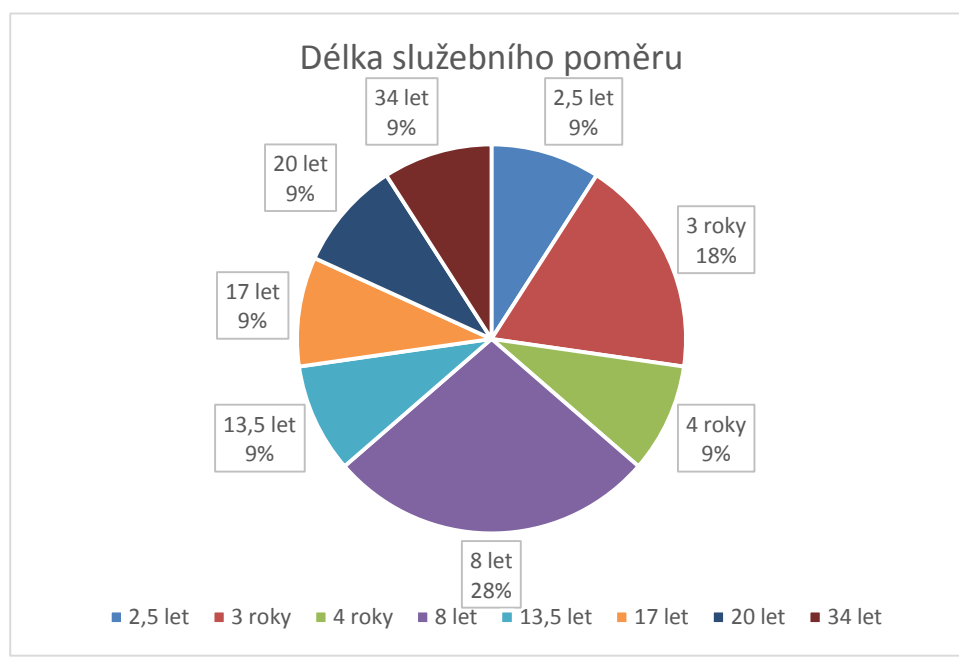
Pracovní zařazení: vrchní referent.

Otázka č. 2

Jak dlouho trvá Váš služební poměr u Policie České republiky.

Průměrný počet odsloužených let policistů ve službě, se kterými byl proveden řízený rozhovor, byl 11 let.

Graf č. 2: Délka služebního poměru policistů, se kterými byl veden řízený rozhovor



Zdroj: Vlastní výzkum

Otázka č. 3

Je podle vašeho názoru spolupráce Obvodního oddělení Policie Suché Vrbné se základními a tzv. ostatními složkami integrovaného záchranného systému na dobré úrovni?

Všech 11 policistů v řízeném rozhovoru uvedlo, že spolupráce mezi „OO PČR Suché Vrbné“ s dalšími složkami IZS je na dobré úrovni.

V řízeném rozhovoru č. 7, kde je jako zefektivnění komunikace navrženo založení společného útvaru IZS, kde by byly v jednom areálu společně všechny složky IZS a v případě výjezdu s účastí všech složek IZS by byly v jeden čas společně na místě události.

Otázka č. 4

Myslíte si, že součinnost Obvodního oddělení Policie Suché Vrbné se základními a tzv. ostatními složkami integrovaného záchranného systému dobře funguje při krizových situacích.

V řízeném rozhovoru č. 1, 3, 4, 5, 6, 8, 9, 10, 11 je součinnost mezi „OO PČR Suché Vrbné“ s dalšími složkami IZS je hodnocena jako funkční bez výhrad.

V řízeném rozhovoru č. 2 jsou uvedeny výjimky, kdy součinnost „OO PČR Suché Vrbné“ s dalšími složkami IZS nefunguje příliš dobře. Výjimky se týkají především složitějších zákroků. Součinnost dle policisty nefunguje především v nedostatečné komunikaci a vzájemného secvičení.

V řízeném rozhovoru č. 7 policista nesouhlasí s dobrou součinností mezi „OO PČR Suché Vrbné“ s dalšími složkami IZS. Jako hlavní příčiny špatné součinnosti uvádí nedostatečné školení součinnosti s dalšími složkami IZS, špatnou komunikaci, kdy policista na místě nedostává dostatečné informace a dále z důvodu neznalosti struktury nedovede sdělené informace interpretovat dále. Pro zlepšení součinnosti policista navrhuje společné cvičení policistů „OO PČR Suché Vrbné“ s dalšími složkami IZS.

Otázka č. 5

Máte důvěru v kolegy zařazených do základních a tzv. ostatních složek integrovaného záchranného systému?

Všech 11 policistů v řízeném dotazníku uvedlo, že mají důvěru v kolegy, kteří jsou zařazení u dalších složek IZS.

Otázka č. 6

Domníváte se, že vývoj spolupráce Obvodního oddělení Policie Suché Vrbné s Hasičským záchranným sborem ČR, Zdravotnickou záchrannou službou Jihočeského kraje a s tzv. ostatními složkami integrovaného záchranného systému se za poslední roky zlepšila či zhoršila? Proč?

5 policistů v řízeném rozhovoru č. 1, 4, 5, 7, 8 si myslí, že spolupráce zůstává na stále stejné úrovni a v čase se nemění.

3 policisté v řízeném rozhovoru č. 3, 10, 11 si myslí, že se spolupráce se složkami IZS zlepšuje.

1 policista v řízeném rozhovoru č. 6 uvedl, že se spolupráce nehorší.

1 policista v řízeném rozhovoru č. 9 uvedl, že se spolupráce za posledních pár let zkomplikovala. Jako hlavní příčinu policista uvedl zhoršenou komunikaci, kdy podle

rozkazu policejních funkcionářů musí být vyrozuměn nejdříve operační důstojník Integrovaného operačního střediska Policie Jihočeského kraje, který až poté vyrozumí konkrétní složky IZS.

1 policista z řízeného rozhovoru č. 2 se nemůže vyjádřit, protože na Obvodním oddělení Policie Suché Vrbné pracuje krátce.

Otázka č. 7

Popište z vaší dosavadní praxe zkušenosti s tísňovou linkou 112.

Žádné nebo minimální praktické zkušenosti s tísňovou linkou 112 vyjadřují policisté z řízeného dotazníku č. 1, č. 2, 6, 9.

Špatné zkušenosti s tísňovou linkou 112 uvádí policista v řízeném rozhovoru č. 3, kde zmiňuje zmatené a nepřesné předávání informací. S nepřesným předáváním informací souhlasí i policisté v řízeném rozhovoru č. 4, 5, 11, kteří dále uvádí neznalost prostředí operátorů tísňové linky. Policista v řízeném rozhovoru č. 10 uvádí špatnou zkušenost, a to především zdlouhavé vytěžování osob a špatnou komunikaci, přesto si u zaměstnanců tísňové linky 112 chválí perfektní znalost cizích jazyků.

Dobré zkušenosti s tísňovou linkou 112 uvádí policista v řízeném rozhovoru č. 7, který uvádí maximální ochotu operátora se zařizováním překladu při dopravní nehodě cizince. Policista v řízeném rozhovoru č. 8 uvádí pozitivní zkušenosti s linkou 112, ačkoliv počet spoluprací není velký.

Otázka č. 8

Popište zkušenost se spoluprací s Hasičským záchranným sborem České republiky.

Všech 11 policistů v řízených rozhovorech uvedlo, že mají s Hasičským záchranným sborem České republiky dobré zkušenosti. Policisté oceňují zejména profesionalitu, koordinaci, rychlost a vzájemnou komunikaci.

Otázka č. 9

Popište zkušenost se spoluprací se Zdravotnickou záchrannou službou Jihočeského kraje.

Všech 11 policistů v řízených rozhovorech uvedlo, že mají se Zdravotnickou záchrannou službou Jihočeského kraje dobré zkušenosti.

Policista v řízeném rozhovoru č. 2 uvedl špatné zkušenosti s Protialkoholní záchytnou stanicí Jihočeského kraje. Personálu protialkoholní záchytné stanice vytýká, že i přes volnou kapacitu oddělení, nejsou ochotni umísťovat osoby, které byly PČR přivezeny.

Policista v řízeném rozhovoru č. 6 popsal negativní zkušenost s arogantním a neznalým lékařem, přesto hodnotí práci Zdravotnické záchranné služby Jihočeského kraje kladně.

Otázka č. 10

Popište zkušenost se spoluprací s tzv. ostatními složkami integrovaného záchranného systému. (obecní policie, Armáda ČR)

Spolupráce s obecní policií

Spolupráce s Městskou policií České Budějovice je v řízených rozhovorech č. 3, 5, 7, 11 hodnocena pozitivně. Kladně hodnocena je především vzájemná výpomoc, spolupráce, jednání a profesionalita.

Policista v řízeném rozhovoru č. 4 uvádí, že zkušenosti s Městskou policií České Budějovice jsou spíše kladné, zároveň ale zmiňuje, že v několika případech strážníci nevědí, kam sahají jejich pravomoci.

Policista v řízeném rozhovoru č. 8 vyzdvihl součinnost se strážníky, kteří disponují odbornými kompetencemi a ovládají je. Naopak naznačil špatné zkušenosti se strážníky z civilního života, které ale při řízeném rozhovoru nevedl.

Policista v řízeném rozhovoru č. 2 uvádí nepříliš dobré zkušenosti s Městskou policií České Budějovice. Policista v rozhovoru zmiňuje nedostatečný respekt občanů vůči této složce a zpochybňuje zjednání respektu namísto ze strany městské policie. Závěrem dodává, že většina těchto situací pramení z omezených pravomocí městské policie.

Policista v řízeném rozhovoru č. 6 uvádí, že problémové zkušenosti s městskou policií může vyjádřit v jednotkách. Více se k tématu městské policie nevyjádřil.

Policista v řízeném rozhovoru č. 9 uvádí, že spolupráce s obecní policií je ve většině případů pozitivní. Zmiňuje, že v ojedinělých případech spolupráce není dobrá. Více se k tomuto nevyjadřuje.

Policista v řízeném rozhovoru č. 10 uvádí občasnou velmi složitou spolupráci s obecní policií, které vytýká neznalost předpisů a nezralost samotných strážníků.

Spolupráce s Armádou České republiky

Tři policisté uvedli (rozhovory č. 3, 9, 10), že dosud nemají žádnou zkušenost se spoluprací s Armádou České republiky. Ti, kteří nějakou zkušenost mají, ji hodnotí kladně (rozhovory č. 4, 8 a 11).

Otázka č. 11 a č. 12 bude zhodnocena v další kapitole.

Na základě vypracovaných řízených rozhovorů od jednotlivých policistů zařazených na „OOP Suché Vrbné“ lze konstatovat, že součinnost „OOP Suché Vrbné“ se základními a tzv. ostatními složkami integrovaného záchranného systému funguje na dobré úrovni. V žádném z rozhovorů nebyla žádná negativní reakce ohledně spolupráce mezi složkami IZS. Při práci na místě zásahu, kde jsou přítomné jednotlivé složky IZS, je vždy spolupráce na profesionální úrovni a vždy každý ze zasahujících policistů, hasičů či záchranářů ví, jak má v dané věci postupovat. Pouze v případě tísňové linky 112 jsou zde výtky ohledně komunikace a funkčnosti této linky. Provázanost a předávání informací na konkrétní pracoviště by mělo být v ucelenější formě.

3.3 Příklady tzv. „dobré praxe“ a návrhy možného zlepšení součinnosti a spolupráce v rámci integrovaného záchranného systému

Během řízených rozhovorů s jednotlivými policisty „OO PČR Suché Vrbné“ byl požadavek, aby každý z nich uvedl alespoň jeden příklad „dobré praxe“ spolupráce „OO PČR Suché Vrbné“ se základními a tzv. ostatními složkami integrovaného záchranného systému. Konkrétní příklad „dobré praxe“ uvedlo během rozhovorů 9 policistů. Jednotlivé příklady jsou přehledně uvedeny v následujícím textu.

Příklad č. 1

Spolupráce s HZS České Budějovice při likvidaci požárů, následném zajišťování stop, zjišťování příčin, ohnisek požárů, stanovení dalších postupů vyšetřování, vypracovávání posudků a odborných vyjádření.

Příklad č. 2

Jeden konkrétní příklad neuvedu, protože veškeré společné zákroky s ostatními složkami PZS probíhaly na dobré úrovni. Příkladem dobré praxe je proto dle mého názoru každý společně provedený a úspěšný zákrok složek IZS.

Příklad č. 3

Například příjezd naší hlídky k autonehodě, kde byl řidič zaklíněný a nemohl vystoupit z vozidla, po vytočení linky hasičského záchranného sboru byla komunikace velmi rychlá, stručná a věcná a příjezd na místo byl také velmi rychlý i následná spolupráce, při které byla vidět profesionalita hasičů.

Příklad č. 4

Jeden z příkladů, který jsem osobně zažil. Operační střediskem jsem byl vyslán k dopravní nehodě, kde došlo ke zranění osob. Na místě již byl přítomen HZS ČB, kteří ji zraněné z vozidla vyprošťovali a dále na místě spolupracovali se ZZS ČB. Po vykonání nezbytných úkonů těmito složkami, byly orgánu PČR předány veškeré informace k této situaci a dále bylo společně postupováno, tj. zajištění místa DN, zjištění totožnosti osob, zjištění svědků a následný převoz pacientů.

Příklad č. 5

V současné chvíli mě nenapadá konkrétní událost, ale já osobně jsem byla spokojená při každé spolupráci, ať už se jednalo o pátrání po osobách, autonehodě nebo třeba požáru.

Příklad č. 6

Například když jsme měli opilého muže na ubytovně, kdy po příjezdu zdravotnické záchranné služby zdravotníci rozhodli o jeho umístění na urgentní příjem do Nemocnice České Budějovice, ale jelikož muž byl podnapilý a hrubý, zasáhli jsme a pomohli tak zdravotníkům s manipulací osoby, umístění jej do vozu a následné asistenci, kdy jeden policista hlídá osobu v sanitním voze a druhý jede ihned za ním. Z mého pohledu k dobrým vztahům patří zejména nebýt lhostejný a umět pomoci kolegům z IZS.

Příklad č. 7

Jako příklad dobré spolupráce mezi složkami IZS bych uvedl případ, ve kterém opilý řidič naboural se svým vozidlem několik aut, přičemž při jeho zajištění uvedl, že je pozitivní na nemoc COVID-19. Na místo posléze přijely hlídky Městské policie České Budějovice, které pomohly zajistit místo události, aby nedošlo k ohrožení kolemjdoucích a dále se na místo dostavila ZZS, která si profesionálně převzala dotyčného muže a poskytla mu potřebnou péči. Po celou dobu tohoto zákroku byla vzájemná spolupráce na vysoké úrovni.

Příklad č. 8

Zde mě napadá případ úniku čpavku z automatizovaného stroje v jedné výrobní hale v Českých Budějovicích. Na místě bylo několik zraněných. Při příjezdu složek IZS, si vše koordinoval velitel HZS. Díky profesionalitě složek, především HZS, nedošlo k větší újmě na zdraví.

Příklad č. 9

Jako příklad bych uvedl otevírání bytu, kde je podezření na náhlé úmrtí. Zde se spolupracuje s HZS ČR, Městskou policií České Budějovice a Zdravotnickou záchrannou službou Jihočeského kraje. Vždy dojde mezi složkami ke komunikaci a koordinaci před, při a po provedení zákroku s uceleným podáváním informací včetně písemných vyjádření.

Na závěr řízeného rozhoru jsem se každého policisty dotazoval, zda má nějaký konkrétní návrh, který by mohl vézt ke zlepšení spolupráce „OO PČR Suché Vrbné“ se Zdravotnickou záchrannou službou, Hasičským záchranným sborem ČR a s tzv. ostatními složkami integrovaného záchranného systému.

6 policistů v řízeném rozhovoru č. 1, 3, 4, 6, 10, 11 nemá konkrétní návrh na zlepšení spolupráce.

Policisté v řízeném rozhovoru č. 2, 7 a 8 navrhují větší intenzitu společných školení jednotlivých složek IZS. Policista v řízeném rozhovoru č. 2 navrhuje, aby nově nastupující příslušníci jednotlivých složek IZS byli zařazeni do výcviku, přičemž by se měli naučit základní dovednosti a znalosti dalších složek IZS.

Policista v řízeném rozhovoru č. 5 navrhuje maximálně usilovat o ucelené informace, ale zároveň v další části poukazuje na problém, kdy stejné informace občas nemají ani pracovníci ze stejné složky IZS.

Policista v řízeném rozhovoru č. 9 navrhuje opětovné zavedení možnosti samostatně si z místa zavolat konkrétní složky IZS bez nutnosti zdlouhavého vyrozumívání operačního střediska.

ZÁVĚR

Cílem práce bylo formou teoreticko-praxeologického vhledu objasnit operační prostor a legitimitu činnosti „OO PČR Suché Vrbné“ a dále v užší optice poukázat na konkrétní formy součinnosti a spolupráce „OO PČR Suché Vrbné“ se základními a tzv. ostatními složkami integrovaného záchranného systému včetně praxeologického monitoringu tzv. „dobré praxe“.

Teoreticko-praxeologická část „práce“ byla zpracována na základě užití kvalitativně orientované výzkumné technice, tj. řízených rozhovorů, která tematicky obohacuje teoretické kontury práce. V řízeném rozhovoru se zpracovatel nezajímal pouze o spolupráci a součinnost mezi „OO PČR Suché Vrbné“ se základními složkami integrovaného záchranného systému, kterými jsou Hasičský záchranný sbor České republiky a zdravotnická záchranná služba, ale zaměřil se také na spolupráci a součinnost s tzv. ostatními složkami integrovaného záchranného systému, se kterými policista „OO PČR Suché Vrbné“ přichází při své práci do kontaktu a spolupracuje s nimi. Jedná se především o Městskou policii České Budějovice a Armádu České republiky.

„Práce“ především v teoretické části měla ambici rámcově demonstrovat vzájemné fungování jednotlivých složek integrovaného záchranného systému a překvapilo jej, že postupy v psané podobě fungují i v reálných situacích, které zná z realizace výkonu tzv. „přímé bezpečnostní povahy“.

Řízený rozhovor byl realizován s 11 policisty. Policisté nebyli vybráni náhodně, ale jednalo se o rovnoměrné zastoupení všech skupin policistů „OO PČR Suché Vrbné“. Policisté byli vybráni na základě zkušeností zpracovatele s průběhem výkonu jejich služby, délce trvání jejich služebního poměru a jak je již uvedeno výše, s jejich služebním zařazením na „OO PČR Suché Vrbné“. Řízený rozhovor nebyl proveden s policisty, kteří nedokončili základní odbornou přípravu, a v souvislosti s tímto nemohou mít zkušenosti důležité pro splnění cílů práce.

Ve vyhodnocení otázky číslo 2 na str. 47 je uveden graf, který znázorňuje, že průměrná délka služebního poměru u policistů, kteří absolvovali řízený rozhovor, je v délce 11 let. Vzhledem k tomu, že zpracovatel od roku 2017 pracuje jako člen dokumentační skupiny „OO PČR Suché Vrbné“, není jeho kontakt se složkami integrovaného záchranného systému tak častý jako v minulosti. Nejčastější kontakt

se složkami IZS přímo na místě zásahu mají policisté „OO PČR Suché Vrbné“ „dozorčí služby“, a proto byli tito policisté v řízených rozhovorech upřednostněni před ostatními. 5 policistů z celkového počtu 11 bylo zastoupeno pomocníky dozorčích služeb, kteří jsou společně s dozorčími obvodního oddělení v nejčastějším kontaktu ze složkami IZS. Na základě provedeného výzkumného šetření lze konstatovat, že součinnost a spolupráce mezi „OO PČR Suché Vrbné“ se základními složkami a s tzv. ostatními složkami integrovaného záchranného systému funguje.

SEZNAM POUŽITÝCH ZDROJŮ

Literární zdroje

1. FERJENČÍK, Ján. *Úvod do metodologie psychologického výzkumu: jak zkoumat lidskou duši*. Praha: Portál, 2000. 256 s. ISBN 80-7178-367-6.
2. HRINKO, Martin. *Pořádková činnost policie*. Plzeň: Vydavatelství a nakladatelství Aleš Čeněk, 2020. 354 s. ISBN 978-80-7380-793-1.
3. KROUPA, Miroslav a Milan ŘÍHA. *Integrovaný záchranný systém*. 4., aktualiz. vyd. Praha: Armex, 2011. Skripta pro střední a vyšší odborné školy. 129 s. ISBN 978-80-87451-01-4.
4. REICHEL, Jiří. *Kapitoly metodologie sociálních výzkumů*. Praha: Grada, 2009. 192 s. ISBN 978-80-247-3006-6.
5. ŠENOVSKÝ, Michail, Vilém ADAMEC a Zdeněk HANUŠKA. *Integrovaný záchranný systém*. 2. vyd. V Ostravě: Sdružení požárního a bezpečnostního inženýrství, 2007. Spektrum (Sdružení požárního a bezpečnostního inženýrství). s. 145. ISBN 978-80-7385-007-4.
6. ŠTĚTINA, Jiří. *Zdravotnictví a integrovaný záchranný systém při hromadných neštěstích a katastrofách*. Praha: Grada, 2014. 560 s. ISBN 978-80-247-4578-7.
7. VANGELI, Benedikt. *Zákon o Policii České republiky: komentář*. 2. vyd. V Praze: C.H. Beck, 2014. Beckovy komentáře. 461 s. ISBN 978-80-7400-543-5.
8. VETEŠNÍK, Pavel, Ivo CHAUER a Aleš ZÍDKA. *Obecní policie*. Plzeň: Vydavatelství a nakladatelství Aleš Čeněk, 2013. 330 s. ISBN 978-80-7380-463-3.
9. VILÁŠEK, Josef, Miloš FIALA a David VONDRÁŠEK. *Integrovaný záchranný systém ČR na počátku 21. století*. Praha: Karolinum, 2014. 189 s. ISBN 978-80-246-2603-1.
10. VÍŠEK, Jiří. *Organizace záchranných činností v České republice*. Praha: Univerzita Jana Amose Komenského, 2012. 176 s. ISBN 978-80-7452-028-0.
11. VOKUŠ, Jiří. *Policie České republiky: Police of the Czech Republic : pomáhat a chránit*. Praha: Policejní prezidium České republiky, 2010. 84 s. ISBN 978-80-254-6099-3.

12. ZÁMEK, David. *Hromadné narušení veřejného pořádku z pohledu Policie ČR*. Plzeň: Vydavatelství a nakladatelství Aleš Čeněk, 2013. 197 s. ISBN 978-80-7380-429-9.

Elektronické zdroje

1. Hasičský záchranný sbor České republiky: O NÁS. *Hasičský záchranný sbor České republiky* [online]. c2020 [cit. 2021-03-06]. Dostupné z: <https://www.hzscr.cz/clanek/hasicsky-zachranny-sbor-ceske-republiky.aspx>.
2. PLÁN POKRYTÍ ÚZEMÍ JIHOČESKÉHO KRAJE VÝJEZDOVÝMI ZÁKLADNAMI ZDRAVOTNICKÉ ZÁCHRANNÉ SLUŽBY (aktualizace 2021). In: *Jihočeský kraj* [online]. 2021 [cit. 2021-03-07]. Dostupné z: https://www.kraj-jihocesky.cz/sites/default/files/inline-files/2020/P1%C3%A1n%20pokryt%C3%AD%20%C3%BAzem%C3%AD%20J%C4%8DK_ZZS%20J%C4%8DK_2021_aktualizace_verze%2005.pdf.
3. ŠTEINBACH, Miroslav. *Čtvrtstoletí Policie České republiky: 25 let Policie České republiky 1991-2016* [online]. Praha: Policejní prezidium České republiky, 2016 [cit. 2021-03-09]. ISBN 978-80-260-9597-2. Dostupné z: <https://www.policie.cz/clanek/o-nas-policie-ceske-republiky-policie-ceske-republiky.aspx>

Legislativní dokumenty

1. ČESKO. § 1 odst. 1 zákona č. 239/2000 Sb., o integrovaném záchranném systému a o změně některých zákonů. In: *Zákony pro lidi.cz* [online]. © AION CS 2010-2021 [cit. 21. 2. 2021]. Dostupné z: <https://www.zakonyprolidi.cz/cs/2000-239#p1-1>.
2. ČESKO. § 1 odst. 1 zákona č. 361/2003 Sb., o služebním poměru příslušníků bezpečnostních sborů. In: *Zákony pro lidi.cz* [online]. © AION CS 2010-2021 [cit. 20. 3. 2021]. Dostupné z: <https://www.zakonyprolidi.cz/cs/2003-361#p1-1>.
3. ČESKO. § 24 zákona č. 374/2011 Sb., o zdravotnické záchranné službě. In: *Zákony pro lidi.cz* [online]. © AION CS 2010-2021 [cit. 6. 3. 2021]. Dostupné z: <https://www.zakonyprolidi.cz/cs/2011-374#p24>.

4. ČESKO. § 4 odst. 1 zákona č. 239/2000 Sb., o integrovaném záchranném systému a o změně některých zákonů. In: *Zákony pro lidi.cz* [online]. © AION CS 2010-2021 [cit. 2. 3. 2021]. Dostupné z: <https://www.zakonyprolidi.cz/cs/2000-239#p4-1>.
5. ČESKO. § 4 odst. 2 zákona č. 239/2000 Sb., o integrovaném záchranném systému a o změně některých zákonů. In: *Zákony pro lidi.cz* [online]. © AION CS 2010-2021 [cit. 2. 3. 2021]. Dostupné z: <https://www.zakonyprolidi.cz/cs/2000-239#p4-2>.
6. ČESKO. § 4 zákona č. 374/2011 Sb., o zdravotnické záchranné službě. In: *Zákony pro lidi.cz* [online]. © AION CS 2010-2021 [cit. 6. 3. 2021]. Dostupné z: <https://www.zakonyprolidi.cz/cs/2011-374#p4>.
7. ČESKO. § 5 písm. d) zákona č. 320/2015 Sb., o Hasičském záchranném sboru České republiky a o změně některých zákonů (zákon o hasičském záchranném sboru). In: *Zákony pro lidi.cz* [online]. © AION CS 2010-2021 [cit. 6. 3. 2021]. Dostupné z: <https://www.zakonyprolidi.cz/cs/2015-320#p5-1-d>.
8. ČESKO. § 65 zákona č. 133/1985 Sb., České národní rady o požární ochraně. In: *Zákony pro lidi.cz* [online]. © AION CS 2010-2021 [cit. 6. 3. 2021]. Dostupné z: <https://www.zakonyprolidi.cz/cs/1985-133#p65>.
9. ČESKO. § 9 zákona č. 374/2011 Sb., o zdravotnické záchranné službě. In: *Zákony pro lidi.cz* [online]. © AION CS 2010-2021 [cit. 6. 3. 2021]. Dostupné z: <https://www.zakonyprolidi.cz/cs/2011-374#p9>.
10. ČESKO. Vyhláška č. 328/2001 Sb., Ministerstva vnitra o některých podrobnostech zabezpečení integrovaného záchranného systému. In: *Zákony pro lidi.cz* [online]. © AION CS 2010-2021 [cit. 21. 2. 2021]. Dostupné z: <https://www.zakonyprolidi.cz/cs/2001-328#p1-1>.

Ostatní zdroje

Kromě výše uvedených zdrojů byl při zpracování bakalářské práce využit následující materiál:

- *Sbírka interních aktů řízení Policejního prezidia České republiky: Závazný pokyn policejního prezidenta ze dne 28. listopadu 2012, o plnění základních úkolů služby pořádkové policie*. Praha, 2012.

SEZNAM OBRÁZKŮ A GRAFŮ

Obrázky

- Obrázek č. 1: Složky integrovaného záchranného systému
- Obrázek č. 2.: Organizační struktura Hasičského záchranného sboru České republiky
- Obrázek č. 3: Plán plošného pokrytí území Jihočeského kraje základními Zdravotnické záchranné služby Jihočeského kraje
- Obrázek č. 4: Jednotlivá Krajská ředitelství Policie České republiky

Grafy

- Graf č. 1: Hierarchická struktura OO PČR Suché Vrbné
- Graf č. 2: Délka služebního poměru policistů, se kterými byl veden řízený rozhovor

PŘÍLOHY

- Rozhovor č. 1
- Rozhovor č. 2
- Rozhovor č. 3
- Rozhovor č. 4
- Rozhovor č. 5
- Rozhovor č. 6
- Rozhovor č. 7
- Rozhovor č. 8
- Rozhovor č. 9
- Rozhovor č. 10
- Rozhovor č. 11

Rozhovor č. 1

Otázka č. 1

Jaké je Vaše služební zařazení u Policie České republiky, Krajského ředitelství policie Jihočeského kraje, Územního odboru České Budějovice, Obvodního oddělení Suché Vrbné?

Vedoucí OOP

Otázka č. 2

Jak dlouho trvá Váš služební poměr u Policie České republiky? (uved'te v letech)

34 let

Otázka č. 3

Je podle vašeho názoru spolupráce Obvodního oddělení Policie Suché Vrbné se základními a tzv. ostatními složkami integrovaného záchranného systému na dobré úrovni?

ANO X NE (uved'te proč)

Ano, spolupráce je na dobré úrovni. Vzájemná spolupráce je založena na profesionalitě jednotlivých složek, vzájemném respektu, léty prověřených postupech, přátelských vztazích jak v profesním tak i soukromém životě.

Otázka č. 4

Myslíte si, že součinnost Obvodního oddělení Policie Suché Vrbné se základními a tzv. ostatními složkami integrovaného záchranného systému dobře funguje při krizových situacích?

Proč ano? / Proč ne?

Ano, funguje. Z důvodu profesionality jednotlivých složek IZS.

Otázka č. 5

Máte důvěru v kolegy zařazených do základních a tzv. ostatních složek integrovaného záchranného systému?

ANO X NE

Ano, mám.

Pokud ne, co by bylo podle vás potřeba změnit, aby byla důvěra větší?

Otázka č. 6

Domníváte se, že vývoj spolupráce Obvodního oddělení Policie Suché Vrbné s Hasičským záchranným sborem ČR, Zdravotnickou záchrannou službou Jihočeského kraje a s tzv. ostatními složkami integrovaného záchranného systému se za poslední roky zlepšila či zhoršila? Proč?

Spolupráce zůstává na stejné úrovni.

Otázka č. 7

Popište z vaší dosavadní praxe zkušenosti s tísňovou linkou 112.

S tísňovou linkou 112 nemám žádné zkušenosti. Spolupráce je naprosto minimální.

Otázka č. 8

Popište zkušenost se spoluprací s Hasičským záchranným sborem České republiky.

Spolupráce s HZS a PČR je z mého pohledu na velmi dobré úrovni. Zejména lze vyzdvihnout spolupráci při likvidaci následků dopravních nehod, požárů, ekologických havárií a živelných katastrof. Vysoce hodnotit lze zejména pomoc při jejich dokumentaci a objasňování příčin vzniku.

Otázka č. 9

Popište zkušenost se spoluprací se Zdravotnickou záchrannou službou Jihočeského kraje.

Spolupráce PČR se ZZS České Budějovice probíhá zejména na úseku ochrany životů a zdraví občanů, zejména při řešení následků fyzických útoků proti tělesné integritě osob.

Otázka č. 10

Popište zkušenost se spoluprací s tzv. ostatními složkami integrovaného záchranného systému. (obecní policie, Armáda ČR)

Spolupráce PČR s obecní policií se zaměřuje zejména na oblast veřejného pořádku, dopravy, preventivních akcí na úseku dětí a mládeže a vzájemné výměny informací.

Otázka č. 11

Popište jeden příklad „dobré praxe“ spolupráce Obvodního oddělení Policie Suché Vrbné se základními a tzv. ostatními složkami integrovaného záchranného systému.

Spolupráce s HZS České Budějovice při likvidaci požárů, následném zajišťování stop, zjišťování příčin, ohnisek požárů, stanovení dalších postupů vyšetřování, vypracovávání posudků a odborných vyjádření.

Otázka č. 12

Máte nějaký konkrétní návrh, který by podle vás mohl vézt ke zlepšení spolupráce Obvodního oddělení Policie Suché Vrbné se Zdravotnickou záchrannou službou, Hasičským záchranným sborem ČR a s tzv. ostatními složkami integrovaného záchranného systému?

Bez konkrétního návrhu.

Rozhovor č. 2

Otázka č. 1

Jaké je Vaše služební zařazení u Policie České republiky, Krajského ředitelství policie Jihočeského kraje, Územního odboru České Budějovice, Obvodního oddělení Suché Vrbné?

Ano, služebně jsem zařazen na OOP Suché Vrbné na pozici inspektor.

Otázka č. 2

Jak dlouho trvá Váš služební poměr u Policie České republiky? (uved'te v letech)

3 roky.

Otázka č. 3

Je podle vašeho názoru spolupráce Obvodního oddělení Policie Suché Vrbné se základními a tzv. ostatními složkami integrovaného záchranného systému na dobré úrovni?

ANO X NE (uved'te proč)

Ano. Dle dosavadních zkušeností z výkonu služby, je spolupráce OOP Suché Vrbné a ostatních složek IZS na dobré úrovni, každá složka dělá v místě zákroku svou práci a zná okrajově postupy složek ostatních.

Otázka č. 4

Myslíte si, že součinnost Obvodního oddělení Policie Suché Vrbné se základními a tzv. ostatními složkami integrovaného záchranného systému dobře funguje při krizových situacích.?

Proč ano? / Proč ne?

Až na výjimky musím říci, že ano. Tyto výjimky se týkají složitějších zákroků, kdy občas vážne komunikace a secvičení. Jinak bych součinnost OOP Suché Vrbné a ostatních složek IZS hodnotil víceméně pozitivně.

Otázka č. 5

Máte důvěru v kolegy zařazených do základních a tzv. ostatních složek integrovaného záchranného systému?

ANO X NE

Ano, mám. Mám důvěru v to, že každý z nás před nástupem do své pracovní pozice prošel patřičným odborným kurzem či vzděláním a každý na základě toho ví jak se

v jednotlivých situacích zachovat a jaká je v místě zákroku jeho úloha, a že bude jednat tak aby svou činností na místě efektivně řešil problém v jeho problematice a zároveň „nepřekážel“ v činnostech ostatních problematik na místě zákroku. Nikdy jsem neměl nedůvěru v kolegy od ostatních složek IZS.

Pokud ne, co by bylo podle vás potřeba změnit, aby byla důvěra větší?

Otázka č. 6

Domníváte se, že vývoj spolupráce Obvodního oddělení Policie Suché Vrbné s Hasičským záchranným sborem ČR, Zdravotnickou záchrannou službou Jihočeského kraje a s tzv. ostatními složkami integrovaného záchranného systému se za poslední roky zlepšila či zhoršila? Proč?

U PČR jsem pouze 3 roky, proto nemohu podat na tuto otázku relevantní odpověď. Ale v současné době je spolupráce na dobré úrovni a od děle sloužících kolegů mám tu zkušenost a informace, že tato spolupráce se ubírá spíše k lepšímu.

Otázka č. 7

Popište z vaší dosavadní praxe zkušenosti s tísňovou linkou 112.

Tísňovou linku 112 jsem za dobu mé praxe u PČR nevyužil, jelikož jsem v případě potřeby součinnosti ostatních složek IZS na místě zásahu využil operačního důstojníka PČR, nebo jsem volal tísňovou linku konkrétní složky IZS. Nutno podotknout že díky dobré spolupráci operačních středisek IZS nebylo mnohdy zapotřebí dožadovat spolupráci, jelikož složky se prakticky potkaly v jeden čas na místě zákroku.

Otázka č. 8

Popište zkušenost se spoluprací s Hasičským záchranným sborem České republiky.

Za mou největší zkušenost s HZS považuji zásah při požáru panelového domu v Českých Budějovicích. Na místě byla naše hlídka jako první a zařídila evakuaci osob z objektu, a po příjezdu HZS mohli hasiči neprodleně zahájit hasební činnosti, což ocenili nejen oni, ale také majitelé bytových jednotek v objektu. Zkušenosti z HZS mám za dobu výkonu služby jediné pozitivní.

Otázka č. 9

Popište zkušenost se spoluprací se Zdravotnickou záchrannou službou Jihočeského kraje.

Co se týče výjezdových jednotek ZZS probíhala spolupráce vždy profesionálně a na dobré úrovni. Oceňuji, že ZZS v případě nebezpečí na místě zákroku (např. agresivní osoba) vyčkají příjezdu PČR. Předchází se tak zbytečným konfliktům a napadání ZZS.

Další spolupráce byla při převozu agresivních či psychiatrických pacientů do zdravotnického zařízení z důvodu bezpečnosti osádky ZZS.

Jediná negativní zkušenost, co se týče spolupráce se ZZS a zdravotnickým zařízením obecně je spolupráce s PZS České Budějovice, kde jsme se občas setkali s neochotou personálu, přestože byly volné kapacity a umístění dané osoby na PZS bylo zcela legitimní.

Otázka č. 10

Popište zkušenost se spoluprací s tzv. ostatními složkami integrovaného záchranného systému. (obecní policie, Armáda ČR)

S Městskou policií České Budějovice se při zákroku setkáváme velmi často, a musím říci, že zkušenosti nemám úplně dobré. Není to chyba MP České Budějovice, ale spíše v nastavení jejich pravomocí. Občané nemají žádný respekt vůči této složce a tato složka si jej bohužel na místě zákroku zjednat neumí. Proto jsme častokrát přijížděli až k zbytečně vyhoceným situacím. Vše ale pramení především v omezených pravomocích MP jako takové.

S AČR mám pouze jednu zkušenost, a to při střežení státní hranice při pandemii Covid 19. AČR i přes neznalost práce Policie ČR, se aktivně zapojovala do činnosti na hraničním přechodu a byla vítaným pomocníkem.

Otázka č. 11

Popište jeden příklad „dobré praxe“ spolupráce Obvodního oddělení Policie Suché Vrbné se základními a tzv. ostatními složkami integrovaného záchranného systému.

Jeden konkrétní příklad neuvedu, protože veškeré společné zákroky s ostatními složkami PZS probíhaly na dobré úrovni. Příkladem dobré praxe je proto dle mého názoru každý společně provedený a úspěšný zákrok složek IZS.

Otázka č. 12

Máte nějaký konkrétní návrh, který by podle vás mohl vézt ke zlepšení spolupráce Obvodního oddělení Policie Suché Vrbné se Zdravotnickou záchrannou službou, Hasičským záchranným sborem ČR a s tzv. ostatními složkami integrovaného záchranného systému?

Lze navrhnout více společných školení a sevíčení v rámci rozvoje vzdělávání již sloužících pracovníků IZS. Lze si pod tímto představit různé modelové situace na různá témata a odvětví. U nastupujících příslušníků složek IZS bych při jejich

základní odborné přípravě zařadil i okrajový výcvik a nauku základních dovedností a znalostí složek ostatních.

Rozhovor č. 3

Otázka č. 1

Jaké je Vaše služební zařazení u Policie České republiky, Krajského ředitelství policie Jihočeského kraje, Územního odboru České Budějovice, Obvodního oddělení Suché Vrbné?

Vrchní asistent

Otázka č. 2

Jak dlouho trvá Váš služební poměr u Policie České republiky? (uved'te v letech)

2,5 roku

Otázka č. 3

Je podle vašeho názoru spolupráce Obvodního oddělení Policie Suché Vrbné se základními a tzv. ostatními složkami integrovaného záchranného systému na dobré úrovni?

ANO X NE (uved'te proč)

Ano, spolupráce je na dobré úrovni, protože se my i ostatní složky snažíme spolupráci rozvíjet a napomáhat si a vzájemně se vzdělávat.

Otázka č. 4

Myslíte si, že součinnost Obvodního oddělení Policie Suché Vrbné se základními a tzv. ostatními složkami integrovaného záchranného systému dobře funguje při krizových situacích?

Proč ano? / Proč ne?

Ano, funguje dobře, protože při veškerých součinnostech se maximálně snažíme vyjít vstříc a maximálně si napomáhat.

Otázka č. 5

Máte důvěru v kolegy zařazených do základních a tzv. ostatních složek integrovaného záchranného systému?

ANO X NE

Ano, mám.

Pokud ne, co by bylo podle vás potřeba změnit, aby byla důvěra větší?

Otázka č. 6

Domníváte se, že vývoj spolupráce Obvodního oddělení Policie Suché Vrbné s Hasičským záchranným sborem ČR, Zdravotnickou záchrannou službou Jihočeského kraje a s tzv. ostatními složkami integrovaného záchranného systému se za poslední roky zlepšila či zhoršila? Proč?

Myslím si, že spolupráce se stále zlepšují, protože si všichni vzájemně uvědomujeme, jak moc se potřebujeme a snažíme se profesně vzájemně vzdělávat a napomáhat si.

Otázka č. 7

Popište z vaší dosavadní praxe zkušenosti s tísňovou linkou 112.

Zkušenost s tísňovou linkou 112 není velmi dobrá, předávání informací bývá zmatené a nepřesné.

Otázka č. 8

Popište zkušenost se spoluprací s Hasičským záchranným sborem České republiky.

S Hasičským záchranným sborem spolupracujeme velmi často a tato spolupráce je na velmi dobré úrovni, jak v komunikaci, tak ve spolupráci na místě zásahu.

Otázka č. 9

Popište zkušenost se spoluprací se Zdravotnickou záchrannou službou Jihočeského kraje.

Tato spolupráce je na téměř denním pořádku, a proto je na dobré úrovni. Se záchrannou zdravotnickou službou se mi vždy spolupracovalo dobře.

Otázka č. 10

Popište zkušenost se spoluprací s tzv. ostatními složkami integrovaného záchranného systému. (obecní policie, Armáda ČR)

Obecní policie nám vypomáhá s řešením běžných problémů, jako je např. rušení nočního klidu, špatné parkování a vždy si rádi vzájemně vypomůžeme. S armádou jsem doposavad nespolupracovala.

Otázka č. 11

Popište jeden příklad „dobré praxe“ spolupráce Obvodního oddělení Policie Suché Vrbné se základními a tzv. ostatními složkami integrovaného záchranného systému.

Například příjezd naší hlídky k autonehodě, kde byl řidič zaklíněný a nemohl vystoupit z vozidla, po vytočení linky hasičského záchranného sboru byla komunikace velmi

rychlá, stručná a věcná a příjezd na místo byl také velmi rychlý i následná spolupráce, při které byla vidět profesionalita hasičů.

Otázka č. 12

Máte nějaký konkrétní návrh, který by podle vás mohl vézt ke zlepšení spolupráce Obvodního oddělení Policie Suché Vrbné se Zdravotnickou záchrannou službou, Hasičským záchranným sborem ČR a s tzv. ostatními složkami integrovaného záchranného systému?

Žádný konkrétní návrh nemám, spolupráce mi přijde na dobré úrovni.

Rozhovor č. 4

Otázka č. 1

Jaké je Vaše služební zařazení u Policie České republiky, Krajského ředitelství policie Jihočeského kraje, Územního odboru České Budějovice, Obvodního oddělení Suché Vrbné?

vrchní inspektor

Otázka č. 2

Jak dlouho trvá Váš služební poměr u Policie České republiky? (uved'te v letech)

20 let

Otázka č. 3

Je podle vašeho názoru spolupráce Obvodního oddělení Policie Suché Vrbné se základními a tzv. ostatními složkami integrovaného záchranného systému na dobré úrovni?

ANO X NE (uved'te proč)

Myslím si, že ano. Pokud mohu říct sám za sebe, kdykoliv byla zapotřebí součinnost dalších složek IZS s PČR, byla tato spolupráce vždy na profesionální úrovni.

Otázka č. 4

Myslíte si, že součinnost Obvodního oddělení Policie Suché Vrbné se základními a tzv. ostatními složkami integrovaného záchranného systému dobře funguje při krizových situacích.?

Proč ano? / Proč ne?

Součinnost mezi Obvodním oddělením Suché Vrbné s ostatními složkami IZS je na velice dobré úrovni, kdykoliv jsem s těmito složkami spolupracoval, bylo mi z jejich strany vyhověno, pokud to bylo samozřejmě v jejich možnostech.

Otázka č. 5

Máte důvěru v kolegy zařazených do základních a tzv. ostatních složek integrovaného záchranného systému?

ANO X NE

Ano, tuto důvěru mám, jsou to profesionálové jako my.

Pokud ne, co by bylo podle vás potřeba změnit, aby byla důvěra větší?

Otázka č. 6

Domníváte se, že vývoj spolupráce Obvodního oddělení Policie Suché Vrbné s Hasičským záchranným sborem ČR, Zdravotnickou záchrannou službou Jihočeského kraje a s tzv. ostatními složkami integrovaného záchranného systému se za poslední roky zlepšila či zhoršila? Proč?

Můj názor je takový, že si myslím, že spolupráce je po dobu co sloužím na Obvodním oddělení Suché Vrbné stále na profesionální úrovni, nelze tedy mluvit o zlepšení ani zhoršení.

Otázka č. 7

Popište z vaší dosavadní praxe zkušenosti s tísňovou linkou 112.

Já osobně bych raději využil konkrétní tísňovou linku, tj. 158, 150, 155, předávání informací z linky 112 nejsou přesná.

Otázka č. 8

Popište zkušenost se spoluprací s Hasičským záchranným sborem České republiky.

Má zkušenost s tímto sborem je velice kladná, pokud jsem s tímto sborem spolupracoval, vždy vše probíhalo profesionálně a na nejvyšší úrovni.

Otázka č. 9

Popište zkušenost se spoluprací se Zdravotnickou záchrannou službou Jihočeského kraje.

Má zkušenost se ZZS je velice kladná, pokud jsem s tímto sborem spolupracoval, vždy vše probíhalo profesionálně a na nejvyšší úrovni.

Otázka č. 10

Popište zkušenost se spoluprací s tzv. ostatními složkami integrovaného záchranného systému. (obecní policie, Armáda ČR)

Zkušenosti s obecní policií jsou spíše kladné, až na pár případů, kdy někteří strážníci nevědí, kam až sahají jejich pravomoci a co vlastně z těchto pravomocí vyplývá. Zkušenosti s AČR jsou vesměs kladné, avšak s touto složkou se policista setkává jen zřídka

Otázka č. 11

Popište jeden příklad „dobré praxe“ spolupráce Obvodního oddělení Policie Suché Vrbné se základními a tzv. ostatními složkami integrovaného záchranného systému.

Jeden z příkladů, který jsem osobně zažil. Operační střediskem jsem byl vyslán k dopravní nehodě, kde došlo ke zranění osob. Na místě již byl přítomen HZS ČB, kteří ji zraněné z vozidla vyprošťovali a dále na místě spolupracovali se ZZS ČB. Po vykonání nezbytných úkonů těmito složkami, byly orgánu PČR předány veškeré informace k této situaci a dále bylo společně postupováno, tj. zajištění místa DN, zjištění totožnosti osob, zjištění svědků a následný převoz pacientů.

Otázka č. 12

Máte nějaký konkrétní návrh, který by podle vás mohl vézt ke zlepšení spolupráce Obvodního oddělení Policie Suché Vrbné se Zdravotnickou záchrannou službou, Hasičským záchranným sborem ČR a s tzv. ostatními složkami integrovaného záchranného systému?

Žádný takový návrh nemám, myslím si, že spolupráce je na velice profesionální úrovni.

Rozhovor č. 5

Otázka č. 1

Jaké je Vaše služební zařazení u Policie České republiky, Krajského ředitelství policie Jihočeského kraje, Územního odboru České Budějovice, Obvodního oddělení Suché Vrbné?

Jsem zařazen na pozici vrchní asistent.

Otázka č. 2

Jak dlouho trvá Váš služební poměr u Policie České republiky? (uved'te v letech)

4 roky

Otázka č. 3

Je podle vašeho názoru spolupráce Obvodního oddělení Policie Suché Vrbné se základními a tzv. ostatními složkami integrovaného záchranného systému na dobré úrovni?

ANO X NE (uved'te proč)

Myslím si, že ano. Veškerá komunikace, která je vedena skrze operační střediska, tak je srozumitelná a s tímto jsem spokojená. Co se týče spolupráce na místě činu, tak mám s ostatními složkami IZS pouze dobré zkušenosti a vždy jsem měla ze spolupráce dobrý pocit.

Otázka č. 4

Myslíte si, že součinnost Obvodního oddělení Policie Suché Vrbné se základními a tzv. ostatními složkami integrovaného záchranného systému dobře funguje při krizových situacích?

Proč ano? / Proč ne?

Osobně si myslím, že ano. Také si myslím, že tato součinnost funguje dobře díky tomu, že je zásah řízen velitelem zásahu. Já jsem se setkala s událostmi, kdy velitelem zásahu byl příslušník jednotky požární ochrany, a součinnost na místě fungovala bez problémů.

Otázka č. 5

Máte důvěru v kolegy zařazených do základních a tzv. ostatních složek integrovaného záchranného systému?

ANO X NE

Ano, nemám důvod jim nedůvěřovat.

Pokud ne, co by bylo podle vás potřeba změnit, aby byla důvěra větší?

Otázka č. 6

Domníváte se, že vývoj spolupráce Obvodního oddělení Policie Suché Vrbné s Hasičským záchranným sborem ČR, Zdravotnickou záchrannou službou Jihočeského kraje a s tzv. ostatními složkami integrovaného záchranného systému se za poslední roky zlepšila či zhoršila? Proč?

Já osobně žádnou změnu, žádný vývoj ani zhoršení spolupráce nevidím. Přejde mi, že spolupráce je na stejné úrovni, ale na OOP Suché Vrbné jsem zařazena pouze 3 roky, tudíž nemám moc co porovnávat.

Otázka č. 7

Popište z vaší dosavadní praxe zkušenosti s tísňovou linkou 112.

Mám zkušenosti s tím, že cokoliv bylo ohlášeno na linku 112, tak operační technici 112 neposkytnou takové informace, jako přichází např. od operačního a informačního střediska HZS Jihočeského kraje nebo operačního střediska ZZS Jihočeského kraje či našeho IOS KŘP. Ve většině případů informace od operačního střediska 112 nejsou ucelené, v některých případech až zmatečné a kolikrát nebyl uveden kontakt na oznamovatele, kdy poté nastal problém s tím, když hlídka PČR dojelela na místo a oznamovatel se na místě nenacházel a nebylo možné ho zkontaktovat.

Otázka č. 8

Popište zkušenost se spoluprací s Hasičským záchranným sborem České republiky.

Spolupráce s HZS ČR je bezproblémová. Jsem spokojená s komunikací, která je vedena přes operační střediska, tak i s komunikací na místě výjezdu.

Otázka č. 9

Popište zkušenost se spoluprací se Zdravotnickou záchrannou službou Jihočeského kraje.

Spolupráce s ZZS JČK je také bezproblémová. Nemám k této spolupraci žádnou výhradu.

Otázka č. 10

Popište zkušenost se spoluprací s tzv. ostatními složkami integrovaného záchranného systému. (obecní policie, Armáda ČR)

Co se týče spolupráce s Městskou policií České Budějovice, tak si myslím, že spolupráce mezi ní a Obvodním oddělením Suché Vrbné je na velmi dobré úrovni.

Myslím, že jsem se nesešla s žádnou spoluprací s Městskou policií České Budějovice, která by byla na špatné úrovni.

Co se týče spolupráce s Armádou ČR, tak v současné době na Obvodním oddělení Suché Vrbné probíhá úzká spolupráce s Armádou ČR. Osobně si myslím, že první dny tato spolupráce nebyla na dobré úrovni, protože vedení Policie ČR mělo jiné informace než vedení Armády ČR. Dalo by se říci, že tato spolupráce byla zpočátku zmatená. Na druhou stranu ale musím říci, že tato spolupráce začala po velmi krátké době fungovat bez větších problémů.

Otázka č. 11

Popište jeden příklad „dobré praxe“ spolupráce Obvodního oddělení Policie Suché Vrbné se základními a tzv. ostatními složkami integrovaného záchranného systému.

V současné chvíli mě nenapadá konkrétní událost, ale já osobně jsem byla spokojená při každé spolupráci, ať už se jednalo o pátrání po osobách, autonehodě nebo třeba požáru.

Otázka č. 12

Máte nějaký konkrétní návrh, který by podle vás mohl vézt ke zlepšení spolupráce Obvodního oddělení Policie Suché Vrbné se Zdravotnickou záchrannou službou, Hasičským záchranným sborem ČR a s tzv. ostatními složkami integrovaného záchranného systému?

Maximálně usilovat o ucelené informace, snažit se, aby každá složka měla stejné informace, ale toto je asi utopie, protože stejné informace kolikrát nemají ani lidé spadající pod jednu organizaci.

Rozhovor č. 6

Otázka č. 1

Jaké je Vaše služební zařazení u Policie České republiky, Krajského ředitelství policie Jihočeského kraje, Územního odboru České Budějovice, Obvodního oddělení Suché Vrbné?

Jsem na výše uvedeném oddělení zařazen na pozici inspektor.

Otázka č. 2

Jak dlouho trvá Váš služební poměr u Policie České republiky? (uved'te v letech)

Služební poměr u Policie České republiky trvá 13,5 roku.

Otázka č. 3

Je podle vašeho názoru spolupráce Obvodního oddělení Policie Suché Vrbné se základními a tzv. ostatními složkami integrovaného záchranného systému na dobré úrovni?

ANO X NE (uved'te proč)

ANO. Spolupráce integrovaného záchranného systému mezi všemi složkami je nastavena správně a pro každého člena srozumitelně. Každá složka je vybavena materiálem, který potřebuje ke své práci. Takže jediným úskalím se může stát lidský faktor, kde neprofesionalita, a především neochota u některých jedinců může pokazit velmi dobrou práci všech ostatních členů. Když se ohlédnu do minulosti, tak může hodnotit práci IZS jako velmi hodnotnou pro společnost.

Otázka č. 4

Myslíte si, že součinnost Obvodního oddělení Policie Suché Vrbné se základními a tzv. ostatními složkami integrovaného záchranného systému dobře funguje při krizových situacích?

Proč ano? / Proč ne?

Spolupráce Obvodního oddělení Suché Vrbné funguje ve spolupráci s ostatními složkami IZS v krizových situacích a je na vysoké úrovni, jak profesionálním vystupováním, tak i ochotou a snahou si vzájemně vypomoci.

Otázka č. 5

Máte důvěru v kolegy zařazených do základních a tzv. ostatních složek integrovaného záchranného systému?

ANO X NE

Důvěru v kolegy zařazených do ostatních složek IZS mám, zatím jsem se neseťkal s případy, kdy by mi některý z "podrazil nohy".

Pokud ne, co by bylo podle vás potřeba změnit, aby byla důvěra větší?

Otázka č. 6

Domníváte se, že vývoj spolupráce Obvodního oddělení Policie Suché Vrbné s Hasičským záchranným sborem ČR, Zdravotnickou záchrannou službou Jihočeského kraje a s tzv. ostatními složkami integrovaného záchranného systému se za poslední roky zlepšila či zhoršila? Proč?

Nemyslím si, že by se spolupráce horšila.

Otázka č. 7

Popište z vaší dosavadní praxe zkušenosti s tísňovou linkou 112.

S tísňovou linkou 112 jsem se nedostal do kontaktu, především proto, že všechny informace jsou předávány přes operačního důstojníka, popřípadě stálou službu.

Otázka č. 8

Popište zkušenost se spoluprací s Hasičským záchranným sborem České republiky.

Bezproblémová spolupráce, nikdy jsem se neseťkal s žádným problémem. Samé pozitivní zkušenosti.

Otázka č. 9

Popište zkušenost se spoluprací se Zdravotnickou záchrannou službou Jihočeského kraje.

Opět se budu opakovat, samé kladné poznatky ke spolupráci se ZZS. Jediným problémem, se kterým jsem se dostal do styku, byl arogantní a neznalý lékař, který již v současnosti na ZZS nepůsobí.

Otázka č. 10

Popište zkušenost se spoluprací s tzv. ostatními složkami integrovaného záchranného systému. (obecní policie, Armáda ČR)

V tomto bodě IZS už je to složitější. S armádou jsem se dostal do kontaktu pouze jednou a to při povodních, kde nebyl žádný zásadní problém. A u městské policie, jak jsem již

výše uváděl, záleží na konkrétním strážníkovi. Pokud je na profesionální úrovni, tak nejsou problémy. Jinak problémových zkušeností s touto složkou mohu vyjádřit v jednotkách.

Otázka č. 11

Popište jeden příklad „dobré praxe“ spolupráce Obvodního oddělení Policie Suché Vrbné se základními a tzv. ostatními složkami integrovaného záchranného systému.

Na oddělení v Suchém Vrbném jsem rok a nevybavuji si, že bych zasahoval společně s ostatními složkami IZS.

Otázka č. 12

Máte nějaký konkrétní návrh, který by podle vás mohl vézt ke zlepšení spolupráce Obvodního oddělení Policie Suché Vrbné se Zdravotnickou záchrannou službou, Hasičským záchranným sborem ČR a s tzv. ostatními složkami integrovaného záchranného systému?

Jak jsem již, uvedl spolupráce mezi policií a ostatními složkami IZS je nastavena správně.

Rozhovor č. 7

Otázka č. 1

Jaké je Vaše služební zařazení u Policie České republiky, Krajského ředitelství policie Jihočeského kraje, Územního odboru České Budějovice, Obvodního oddělení Suché Vrbné?

Inspektor

Otázka č. 2

Jak dlouho trvá Váš služební poměr u Policie České republiky? (uved'te v letech)

17 let

Otázka č. 3

Je podle vašeho názoru spolupráce Obvodního oddělení Policie Suché Vrbné se základními a tzv. ostatními složkami integrovaného záchranného systému na dobré úrovni?

ANO X NE (uved'te proč)

Ano, je na dobré úrovni, ale vše se dá zlepšit. V případě, že hlídka Policie ČR potřebuje asistenci ostatních složek IZS, tyto na zavolání přijedou. Viděl bych zlepšení ve spolupráci, kdy k určitým nahlášeným událostem (napadení osoby, zranění osoby v zaměstnání, zranění osoby při dopravní nehodě), mohl by být v rámci IZS vytvořen útvar, který pošle na místo události ihned společně všechny složky IZS. Za tímto účelem bych viděl vytvoření společného útvaru IZS, kde by v jednom areálu byly společně všechny složky a v případě výjezdu by byly společně i na místě události.

Otázka č. 4

Myslíte si, že součinnost Obvodního oddělení Policie Suché Vrbné se základními a tzv. ostatními složkami integrovaného záchranného systému dobře funguje při krizových situacích?

Proč ano? / Proč ne?

Ne, protože stále jsou nedostatky v podaných informacích ze všech IZS. Možná naši nadřízení mají představu o tom, jak by to mělo fungovat, praxe je ale jiná. My jako prováděcí osoby IZS, které jezdí na místo událostí, nejsme dostatečně školeni v součinnosti s ostatními složkami IZS. Nedostáváme dostatečné informace a taktéž je nedáváme dál, protože nevíme, co máme komu sdělit. Za tímto účelem bych opětovně

viděl souhru na společných cvičeních, aby každý věděl, jaké informace má podávat ostatním složkám v IZS.

Otázka č. 5

Máte důvěru v kolegy zařazených do základních a tzv. ostatních složek integrovaného záchranného systému?

ANO X NE

Mám důvěru a věřím, že se na všechny ostatní mohu spolehnout jako na profesionály.

Pokud ne, co by bylo podle vás potřeba změnit, aby byla důvěra větší?

Otázka č. 6

Domníváte se, že vývoj spolupráce Obvodního oddělení Policie Suché Vrbné s Hasičským záchranným sborem ČR, Zdravotnickou záchrannou službou Jihočeského kraje a s tzv. ostatními složkami integrovaného záchranného systému se za poslední roky zlepšila či zhoršila? Proč?

Z mého pohledu je stále na stejné úrovni.

Otázka č. 7

Popište z vaší dosavadní praxe zkušenosti s tísňovou linkou 112.

Mám dobrou zkušenost s maximální ochotou. V případě dopravní nehody cizince se ihned na lince 112 našel překladatel, který dokázal poskytnout informace ze strany zraněného i policisty.

Otázka č. 8

Popište zkušenost se spoluprací s Hasičským záchranným sborem České republiky.

V případě potřeby otevření bytu s možnou zraněnou osobou ihned přijeli kolegové z HZS a v maximální možné době zajistit chod do uzavřeného bytu – na místě zhodnotili vstupy do bytu, nakonec se nešlo přes zamčené dveře, ale za pomoci žebříku oknem ve druhém patře budovy – tedy bez poškození jakéhokoliv vchodu.

Otázka č. 9

Popište zkušenost se spoluprací se Zdravotnickou záchrannou službou Jihočeského kraje.

Výjezd ZZS v maximální možné spolupráci, při zranění osoby jsem nečekal dlouho na příjezd ZZS, okamžitá ochota, profesionální přístup, zaléčení osoby a jeho rychlý převoz do nemocnice.

Otázka č. 10

Popište zkušenost se spoluprací s tzv. ostatními složkami integrovaného záchranného systému. (obecní policie, Armáda ČR)

Stalo se mi, že nebyla hlídka Policie ČR a na požádání ihned přijela hlídka Městské policie České Budějovice. Věc profesionálně vyřešila, zajistila místo činu a před příjezdem hlídky Policie ČR na toto místo nikoho nevpustila. Při příjezdu hlídky Policie ČR této předala všechny informace, které se jim na místě činu podařilo zjistit, včetně svědků, telefonních čísel, blízkých kamer bezpečnostního systému a poznatku k pohybu pachatele.

Otázka č. 11

Popište jeden příklad „dobré praxe“ spolupráce Obvodního oddělení Policie Suché Vrbné se základními a tzv. ostatními složkami integrovaného záchranného systému.

Již jsem uvedl v předchozích odpovědích.

Otázka č. 12

Máte nějaký konkrétní návrh, který by podle vás mohl vézt ke zlepšení spolupráce Obvodního oddělení Policie Suché Vrbné se Zdravotnickou záchrannou službou, Hasičským záchranným sborem ČR a s tzv. ostatními složkami integrovaného záchranného systému?

Společné cvičení na zásahu u různých událostí.

Rozhovor č. 8

Otázka č. 1

Jaké je Vaše služební zařazení u Policie České republiky, Krajského ředitelství policie Jihočeského kraje, Územního odboru České Budějovice, Obvodního oddělení Suché Vrbné?

Vrchní asistent – hlídková činnost, pomocník dozorčí služby

Otázka č. 2

Jak dlouho trvá Váš služební poměr u Policie České republiky? (uved'te v letech)

3 roky

Otázka č. 3

Je podle vašeho názoru spolupráce Obvodního oddělení Policie Suché Vrbné se základními a tzv. ostatními složkami integrovaného záchranného systému na dobré úrovni?

ANO X NE (uved'te proč)

Myslím, že ano. Zatím jsem nezaznamenal žádný problém s ostatními složkami IZS a věřím, že to samé platí z druhé strany. Vždy je to jen o lidech a jejich postavení se k práci.

Otázka č. 4

Myslíte si, že součinnost Obvodního oddělení Policie Suché Vrbné se základními a tzv. ostatními složkami integrovaného záchranného systému dobře funguje při krizových situacích.?

Proč ano? / Proč ne?

Myslím si, že ano. Toto by měli posoudit policisté na pozici dozorčího služby. Při krizové činnosti je to právě dozorčí služba, která komunikuje s ostatními operačními důstojníky IZS. Při hlídkové činnosti s tímto nemám problém.

Otázka č. 5

Máte důvěru v kolegy zařazených do základních a tzv. ostatních složek integrovaného záchranného systému?

ANO X NE

Ano, mám.

Pokud ne, co by bylo podle vás potřeba změnit, aby byla důvěra větší?

Otázka č. 6

Domníváte se, že vývoj spolupráce Obvodního oddělení Policie Suché Vrbné s Hasičským záchranným sborem ČR, Zdravotnickou záchrannou službou Jihočeského kraje a s tzv. ostatními složkami integrovaného záchranného systému se za poslední roky zlepšila či zhoršila? Proč?

Mohu porovnat pouze poslední 3 roky, kdy za tuto dobu jsem nezaznamenal žádnou změnu ve vývoji spolupráce.

Otázka č. 7

Popište z vaší dosavadní praxe zkušenosti s tísňovou linkou 112.

Zkušenosti s tísňovou linkou mám pouze pozitivní, bohužel co do počtu jich moc není.

Otázka č. 8

Popište zkušenost se spoluprací s Hasičským záchranným sborem České republiky.

Vždy když bylo potřeba příjezdu HZS na místo, dostavili se, co nejdříve mohli. Pokaždé mají velmi profesionální přístup a výbornou koordinaci sil.

Otázka č. 9

Popište zkušenost se spoluprací se Zdravotnickou záchrannou službou Jihočeského kraje.

Vždy vstřícní a ochotní. Pokud potřebují pomoci s pacientem, ať už při umístění osoby do sanitního vozu nebo asistenti Policie ČR při převozu osoby, vždy jim vyhovíme, a tak to je i naopak.

Otázka č. 10

Popište zkušenost se spoluprací s tzv. ostatními složkami integrovaného záchranného systému. (obecní policie, Armáda ČR)

Zkušenost s armádou příliš nemám, pouze jedenkrát při kontrole na státních hranicích. Vojáci jsou z mého pohledu velmi disciplinovaní. Zkušenost s obecní Policií je smíšená. Mezi jejich řadami jsou strážníci, kteří své povolání berou vážně, a při součinnosti s nimi je považují za rovnocenné. Nejhorší zkušenosti se strážníky nemám při službě, nýbrž v „civilu“. Tyto zkušenosti raději ani popisovat nebudu.

Otázka č. 11

Popište jeden příklad „dobré praxe“ spolupráce Obvodního oddělení Policie Suché Vrbné se základními a tzv. ostatními složkami integrovaného záchranného systému.

Například když jsme měli opilého muže na ubytovně, kdy po příjezdu zdravotnické záchranné služby zdravotníci rozhodli o jeho umístění na urgentní příjem do Nemocnice České Budějovice, ale jelikož muž byl podnapilý a hrubý, zasáhli jsme a pomohli tak zdravotníkům s manipulací osoby, umístění jej do vozu a následné asistenci, kdy jeden policista hlídá osobu v sanitním voze a druhý jede ihned za ním. Z mého pohledu k dobrým vztahům patří zejména nebýt lhostejný a umět pomoci kolegům z IZS.

Otázka č. 12

Máte nějaký konkrétní návrh, který by podle vás mohl vézt ke zlepšení spolupráce Obvodního oddělení Policie Suché Vrbné se Zdravotnickou záchrannou službou, Hasičským záchranným sborem ČR a s tzv. ostatními složkami integrovaného záchranného systému?

Ano, bylo by určitě přínosné, kdyby “občas“ proběhlo společné cvičení jak s HZS tak ZZS. Je důležité vědět více o jejich náplně práce, jejich organizaci a nejvíce předávání zkušeností policistů, hasičů i zdravotníků mezi sebou.

Rozhovor č. 9

Otázka č. 1

Jaké je Vaše služební zařazení u Policie České republiky, Krajského ředitelství policie Jihočeského kraje, Územního odboru České Budějovice, Obvodního oddělení Suché Vrbné?

inspektor

Otázka č. 2

Jak dlouho trvá Váš služební poměr u Policie České republiky? (uved'te v letech)

8 let

Otázka č. 3

Je podle vašeho názoru spolupráce Obvodního oddělení Policie Suché Vrbné se základními a tzv. ostatními složkami integrovaného záchranného systému na dobré úrovni?

ANO X NE (uved'te proč)

Ano, po celou dobu mé praxe na Obvodním oddělení Suché Vrbné jsem nezaznamenal větší problémy s ostatními složkami integrovaného záchranného systému.

Otázka č. 4

Myslíte si, že součinnost Obvodního oddělení Policie Suché Vrbné se základními a tzv. ostatními složkami integrovaného záchranného systému dobře funguje při krizových situacích?

Proč ano? / Proč ne?

Ano, jak jsem již výše uvedl, nemám negativní zkušenost s příslušníky ostatních složek integrovaného záchranného systému.

Otázka č. 5

Máte důvěru v kolegy zařazených do základních a tzv. ostatních složek integrovaného záchranného systému?

ANO X NE

Ano, mám.

Pokud ne, co by bylo podle vás potřeba změnit, aby byla důvěra větší?

Otázka č. 6

Domníváte se, že vývoj spolupráce Obvodního oddělení Policie Suché Vrbné s Hasičským záchranným sborem ČR, Zdravotnickou záchrannou službou Jihočeského kraje a s tzv. ostatními složkami integrovaného záchranného systému se za poslední roky zlepšila či zhoršila? Proč?

Spolupráce se za posledních pár let trochu zkomplikovala, protože dříve jsem mohl v případě potřeby osobně kontaktovat přes tísňovou linku konkrétní potřebnou složku IZS. Například v případě požáru, jsem mohl osobně přímo z místa na linku 150 popsat celou událost. V současné době platí rozkaz, že celou věc popisují operačnímu důstojníkovi IOS PČR, který posléze vyrozumí Hasičský záchranný sbor. Tento zdlouhavý postup mi přijde zbytečně složitý.

Otázka č. 7

Popište z vaší dosavadní praxe zkušenosti s tísňovou linkou 112.

S tísňovou linkou 112 nemám zkušenosti, vždy komunikuji s operačním důstojníkem IOS PČR nebo přímo s konkrétní linkou, tj. 150, 156 nebo 155.

Otázka č. 8

Popište zkušenost se spoluprací s Hasičským záchranným sborem České republiky.

Zkušenost s příslušníky HZS ČR je dobrá, vždy byli na místě profesionální.

Otázka č. 9

Popište zkušenost se spoluprací se Zdravotnickou záchrannou službou Jihočeského kraje.

Příslušníci Zdravotnické záchranné služby jsou ochotní a vždy každému v nouzi pomohli.

Otázka č. 10

Popište zkušenost se spoluprací s tzv. ostatními složkami integrovaného záchranného systému. (obecní policie, Armáda ČR)

Zkušenost se spoluprací s Armádou ČR nemám. Zkušenost se spoluprací s obecní policií je ve většině případů pozitivní, jen v ojedinělých případech spolupráce nebyla dobrá.

Otázka č. 11

Popište jeden příklad „dobré praxe“ spolupráce Obvodního oddělení Policie Suché Vrbné se základními a tzv. ostatními složkami integrovaného záchranného systému.

Jako příklad dobré spolupráce mezi složkami IZS bych uvedl případ, ve kterém opilý řidič naboural se svým vozidlem několik aut, přičemž při jeho zajištění uvedl, že je pozitivní na nemoc COVID-19. Na místo posléze přijely hlídky Městské policie České Budějovice, které pomohly zajistit místo události, aby nedošlo k ohrožení kolemjdoucích a dále se na místo dostavila ZZS, která si profesionálně převzala dotyčného muže a poskytla mu potřebnou péči. Po celou dobu tohoto zákroku byla vzájemná spolupráce na vysoké úrovni.

Otázka č. 12

Máte nějaký konkrétní návrh, který by podle vás mohl vézt ke zlepšení spolupráce Obvodního oddělení Policie Suché Vrbné se Zdravotnickou záchrannou službou, Hasičským záchranným sborem ČR a s tzv. ostatními složkami integrovaného záchranného systému?

Bylo by dobré, aby hlídka PČR měla opět možnost sama si zavolat na místo konkrétní složku IZS.

Rozhovor č. 10

Otázka č. 1

Jaké je Vaše služební zařazení u Policie České republiky, Krajského ředitelství policie Jihočeského kraje, Územního odboru České Budějovice, Obvodního oddělení Suché Vrbné?

Zařazen na služební pozici inspektor.

Otázka č. 2

Jak dlouho trvá Váš služební poměr u Policie České republiky? (uved'te v letech)

8 let

Otázka č. 3

Je podle vašeho názoru spolupráce Obvodního oddělení Policie Suché Vrbné se základními a tzv. ostatními složkami integrovaného záchranného systému na dobré úrovni?

ANO X NE (uved'te proč)

Myslím, že ano. V územním obvodě Obvodního oddělení Suché Vrbné, není tolik mimořádných událostí, kde byla potřeba užší spolupráce, ale pokud taková situace nastala, spolupráce je vždy na vysoké úrovni.

Otázka č. 4

Myslíte si, že součinnost Obvodního oddělení Policie Suché Vrbné se základními a tzv. ostatními složkami integrovaného záchranného systému dobře funguje při krizových situacích?

Proč ano? / Proč ne?

Ano. Všechny složky IZS v průběhu roku postupují cvičení se zaměřením na krizové situace, takže v případě ostrého nasazení spolupráce funguje na profesionální úrovni.

Otázka č. 5

Máte důvěru v kolegy zařazených do základních a tzv. ostatních složek integrovaného záchranného systému?

ANO X NE

Ano, mám.

Pokud ne, co by bylo podle vás potřeba změnit, aby byla důvěra větší?

Otázka č. 6

Domníváte se, že vývoj spolupráce Obvodního oddělení Policie Suché Vrbné s Hasičským záchranným sborem ČR, Zdravotnickou záchrannou službou Jihočeského kraje a s tzv. ostatními složkami integrovaného záchranného systému se za poslední roky zlepšila či zhoršila? Proč?

Domnívám se, že spolupráce se stále se složkami IZS je zlepšuje.

Otázka č. 7

Popište z vaší dosavadní praxe zkušenosti s tísňovou linkou 112.

Katastrofa. Zdlouhavé vytěžování osob, špatná komunikace. Plusy jsou, že na lince 112 jsou pracovníci s perfektní znalostí cizích jazyků.

Otázka č. 8

Popište zkušenost se spoluprací s Hasičským záchranným sborem České republiky.

Spolupráci s HZS hodnotím velmi pozitivně.

Otázka č. 9

Popište zkušenost se spoluprací se Zdravotnickou záchrannou službou Jihočeského kraje.

Spolupráci se zdravotnickou záchrannou službou hodnotím kladně.

Otázka č. 10

Popište zkušenost se spoluprací s tzv. ostatními složkami integrovaného záchranného systému. (obecní policie, Armáda ČR)

Spolupráce s obecní policií je někdy až velmi složitá. Podle mě, je to způsobené neznalostí předpisů a nezralostí strážníků obecní policie. Spolupráci s Armádou ČR jsem nezažil.

Otázka č. 11

Popište jeden příklad „dobré praxe“ spolupráce Obvodního oddělení Policie Suché Vrbné se základními a tzv. ostatními složkami integrovaného záchranného systému.

Zde mě napadá případ úniku čpavku z automatizovaného stroje v jedné výrobní hale v Českých Budějovicích. Na místě bylo několik zraněných. Při příjezdu složek IZS, si vše koordinoval velitel HZS. Díky profesionalitě složek, především HZS, nedošlo k větší újmě na zdraví.

Otázka č. 12

Máte nějaký konkrétní návrh, který by podle vás mohl vézt ke zlepšení spolupráce Obvodního oddělení Policie Suché Vrbné se Zdravotnickou záchrannou službou, Hasičským záchranným sborem ČR a s tzv. ostatními složkami integrovaného záchranného systému?

Myslím, že platná právní norma a k tomu přidružené metodické pokyny u jednotlivých složek IZS jsou dostačující. Tudíž, není potřeba něco měnit.

Rozhovor č. 11

Otázka č. 1

Jaké je Vaše služební zařazení u Policie České republiky, Krajského ředitelství policie Jihočeského kraje, Územního odboru České Budějovice, Obvodního oddělení Suché Vrbné?

Inspektor

Otázka č. 2

Jak dlouho trvá Váš služební poměr u Policie České republiky? (uved'te v letech)

8 let

Otázka č. 3

Je podle vašeho názoru spolupráce Obvodního oddělení Policie Suché Vrbné se základními a tzv. ostatními složkami integrovaného záchranného systému na dobré úrovni?

ANO X NE (uved'te proč)

Dle mého názoru je spolupráce na velice dobré komunikační, tak i na profesionální úrovni. Při řešení mimořádných situací je vždy dobrá spolupráce a koordinace mezi jednotlivými složkami.

Otázka č. 4

Myslíte si, že součinnost Obvodního oddělení Policie Suché Vrbné se základními a tzv. ostatními složkami integrovaného záchranného systému dobře funguje při krizových situacích?

Proč ano? / Proč ne?

Ano, na základě dobré komunikace.

Otázka č. 5

Máte důvěru v kolegy zařazených do základních a tzv. ostatních složek integrovaného záchranného systému?

ANO X NE

Ano, mám.

Pokud ne, co by bylo podle vás potřeba změnit, aby byla důvěra větší?

Otázka č. 6

Domníváte se, že vývoj spolupráce Obvodního oddělení Policie Suché Vrbné s Hasičským záchranným sborem ČR, Zdravotnickou záchrannou službou Jihočeského kraje a s tzv. ostatními složkami integrovaného záchranného systému se za poslední roky zlepšila či zhoršila? Proč?

Za poslední roky se spolupráce zlepšila, a to zejména díky integrovanému operačnímu středisku.

Otázka č. 7

Popište z vaší dosavadní praxe zkušenosti s tísňovou linkou 112.

Neznalost prostředí, chaotické a neucelené podávání informací.

Otázka č. 8

Popište zkušenost se spoluprací s Hasičským záchranným sborem České republiky.

Zkušenosti pouze kladné. Perfektní spolupráce, jednání a profesionalita.

Otázka č. 9

Popište zkušenost se spoluprací se Zdravotnickou záchrannou službou Jihočeského kraje.

Zkušenosti pouze kladné. Perfektní spolupráce, jednání a profesionalita.

Otázka č. 10

Popište zkušenost se spoluprací s tzv. ostatními složkami integrovaného záchranného systému. (obecní policie, Armáda ČR)

Zkušenosti pouze kladné. Perfektní spolupráce, jednání a profesionalita.

Otázka č. 11

Popište jeden příklad „dobré praxe“ spolupráce Obvodního oddělení Policie Suché Vrbné se základními a tzv. ostatními složkami integrovaného záchranného systému.

Jako příklad bych uvedl otevírání bytu, kde je podezření na náhlé úmrtí. Zde se spolupracuje s HZS ČR, Městskou policií České Budějovice a Zdravotnickou záchrannou službou Jihočeského kraje. Vždy dojde mezi složkami ke komunikaci a koordinaci před, při a po provedení zákroku s uceleným podáváním informací včetně písemných vyjádření.

Otázka č. 12

Máte nějaký konkrétní návrh, který by podle vás mohl vézt ke zlepšení spolupráce Obvodního oddělení Policie Suché Vrbné se Zdravotnickou záchrannou službou,

Hasičským záchranným sborem ČR a s tzv. ostatními složkami integrovaného záchranného systému?

Dle mého názoru je vždy co zlepšovat, ale v současné době je vypracována dobrá legislativa, která upravuje spolupráci a součinnost mezi jednotlivými složkami IZS, a to jak základními, tak ostatními.