

**VYSOKÁ ŠKOLA EVROPSKÝCH A REGIONÁLNÍCH  
STUDIÍ, Z. Ú., ČESKÉ BUDĚJOVICE**

**BAKALÁŘSKÁ PRÁCE**

**PSYCHOLOGICKÉ PROFILOVÁNÍ SÉRIOVÝCH  
VRAHŮ**

**Autor práce: Marcela Brožíková Rysová DiS.**

**Studijní obor: Bezpečnostně právní činnost ve veřejné správě**

**Forma studia: Kombinované**

**Vedoucí práce: doc. Ing. Martin Hrinko, Ph.D., MBA, LL.M.**

**Katedra: Katedra právních oborů a bezpečnostních studií**

**2022**

VYSOKÁ ŠKOLA EVROPSKÝCH A REGIONÁLNÍCH STUDIÍ, z. ú.  
Žižkova tř. 6, 370 01 České Budějovice

### ZADÁNÍ BAKALÁŘSKÉ PRÁCE

Jméno a příjmení studenta: Marcela Brožíková Rysová Dis.

Studijní program: Bezpečnostně právní činnost

Forma studia: Kombinovaná

Místo studia: Příbram

Název bakalářské práce: Psychologické profilování sériových vrahů

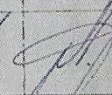
Název bakalářské práce v anglickém jazyce: Psychological profiling of serial killers

Katedra: Katedra právních oborů a bezpečnostních studií

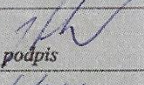
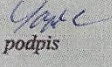
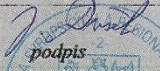
Vedoucí bakalářské práce: doc. Ing. Martin Hrinko, Ph.D., MBA, LL.M.

Datum zadání bakalářské práce (měsíc, rok): listopad 2021

Cíl bakalářské práce: Cílem bakalářské práce, je představit co je psychologické profilování sériových vrahů a zda způsob, jakým byla série vražd spáchána, vypovídá o pachateli samotném a může napomoci dopadení.

|   |                      |  |
|---|----------------------|--|
| Student:<br>Marcela Brožíková Rysová Dis.                       | 1. 11. 2021<br>datum | Brožíková Rysová<br>podpis   |
| Vedoucí práce:<br>doc. Ing. Martin Hrinko, Ph.D.,<br>MBA, LL.M. | 1. 11. 2021<br>datum | <br>podpis |

Schvaluji zadání bakalářské práce:

|   |                       |   |
|---|-----------------------|---|
| Vedoucí katedry:<br>doc. JUDr. Roman Svatoš, Ph.D.                                  | 6. 12. 2021<br>datum  | <br>podpis |
| Prorektor pro studium a vnitřní<br>záležitosti:<br>doc. PhDr. Miroslav Sapík, Ph.D. | 8. 12. 2021<br>datum  | <br>podpis |
| Pověřený rektor:<br>doc. Ing. Jiří Dušek, Ph.D.                                     | 14. 12. 2021<br>datum | <br>podpis |



Prohlašuji, že jsem bakalářskou práci vypracovala samostatně, na základě vlastních zjištění a s použitím odborné literatury a materiálů uvedených v seznamu použitých zdrojů.

Prohlašuji, že v souladu s § 47b zákona č. 111/1998 Sb. v platném znění souhlasím se zveřejněním své bakalářské práce v elektronické podobě ve veřejně přístupné části infodisku VŠERS, a to se zachováním mého autorského práva k odevzdanému textu této kvalifikační práce. Souhlasím dále s tím, aby toutéž cestou byly v souladu s uvedeným ustanovením zákona č. 111/1998 Sb. zveřejněny posudky vedoucího a oponentů práce i záznam o průběhu a výsledku obhajoby kvalifikační práce. Rovněž souhlasím s porovnáním textu mé kvalifikační práce systémem na odhalování plagiátů.

.....

Děkuji vedoucímu bakalářské práce doc. Ing. Martinu Hrinkovi, Ph.D., MBA, LL.M. za cenné rady, připomínky a metodické vedení práce. Dále děkuji MUDr. Aleně Chalupové za odborné poznatky v dané problematice a vstřícnost při konzultacích.

## ABSTRAKT

BROŽÍKOVÁ RYSOVÁ, M. *Psychologické profilování sériových vrahů*. České Budějovice: Vysoká škola evropských a regionálních studií, 2022. 57 s. Vedoucí bakalářské práce: doc. Ing. Martin Hrinko, Ph.D., MBA, LL.M.

**Klíčová slova:** Psychologické profilování, sériový vrah, osobnostní profil pachatele.

Tématem bakalářské práce je psychologické profilování sériových vrahů. V textu je uvedena historie psychologického profilování ve Spojených státech amerických a v České republice. V dalších částech práce se autorka zabývala podstatou profilování a nejznámějšími směry. Krátce jsou nastíněny možné osobnostní profily sériových vrahů a další sledované aspekty, jako organizovanost, psychologické charakteristiky, sociální interakce. V praktické části se autorka podrobně zabývala případem sériového vraha Ladislava Hojera. V závěru praktické části byl proveden řízený strukturovaný rozhovor s respondentem z oboru psychiatrie k výše uvedené problematice.

## ABSTRACT

BROŽÍKOVÁ RYSOVÁ, M. *Psychological profiling of serial killers: Bachelor Thesis*. České Budějovice: The College of European and Regional Studies, 2022. 57 pp.  
Supervisor: doc. Ing. Martin Hrinko, Ph.D., MBA, LL.M.

**Key words:** Psychological profiling, serial killer, personality profile of an offender.

The topic of bachelor thesis is the psychological profiling. The text presents the history of psychological profiling in both the United States of America and the Czech Republic. In other parts of the work, autor has briefly dealt with the basic of profiling as well as the most common trends. Possible personality profiles of serial killers and other observable aspects such as organization, psychological characteristics and social interactions are briefly outlined. In the case study autor has examined in detail the case of the serial killer Ladislav Hojer. At the end of the case study, a structured interview was conducted with expert in the field of psychiatry on the above mentioned issue.

# Obsah

|   |    |
|---|----|
| Úvod.....   | 9  |
| 1. Cíl a metodika bakalářské práce .....                | 10 |
| 2. Historie.....  | 11 |
| 3. Psychologické profilování.....                       | 13 |
| 4. Postup psychologického profilování .....             | 17 |
| 4.1 Přístupy profilování.....                           | 17 |
| 4.2 Postup experta při psychologickém profilování.....  | 18 |
| 5. Organizovanost a neorganizovanost .....              | 20 |
| 5.1 Organizovaný vrah .....                             | 20 |
| 5.2 Neorganizovaný vrah .....                           | 21 |
| 6. Vybrané psychologické aspekty sériového vraha .....  | 22 |
| 6.1 Sedm fází vraždy dle motivu a modu operandi.....    | 22 |
| 7. Vybrané aspekty profilu sériového vraha .....        | 25 |
| 7.1 Socioekonomický statut rodiny sériového vraha ..... | 25 |
| Intelektuální schopnosti .....                          | 26 |
| Vzdělání sériových vrahů.....                           | 26 |
| 7.2 Vybrané vztahové prediktory.....                    | 27 |
| Vztah k matce.....                                      | 27 |
| Vztah k otci .....                                      | 28 |
| 8. Psychopatologické aspekty u sériového vraha.....     | 29 |
| 8.1 Porucha osobnosti .....                             | 29 |
| 8.2 Psychotický typ .....                               | 31 |
| 8.3 Disociální (antisociální) porucha osobnosti.....    | 33 |
| 8.3 Maligní narcismus.....                              | 35 |
| 8.4 Sexuální deviace.....                               | 37 |
| Agresivní (útočný) sadismus.....                        | 37 |
| Patologická sexuální agrese .....                       | 38 |

|  |    |
|--|----|
| Pedofilie .....                        | 39 |
| 9. Praktická část .....                | 42 |
| 9.1 Sériový vrah Ladislav Hojer .....  | 42 |
| 9.2 Řízený strukturovaný rozhovor..... | 47 |
| Závěr .....                            | 53 |
| Seznam použitých zdrojů .....          | 55 |



## Úvod

Psychologické profilování sériových vrahů. Velmi rozšířené slovní spojení, které často vidíme na televizních obrazovkách. Forenzní psycholog je líčen jako člověk, který má dar odhalovat pachatele nejrůznějších zločinů. Bez jeho pomoci by trestný čin skončil jako věčný pomníček, stále připomínající neúspěch policistů. V podobně zjednodušené představě je sériový vrah vykreslován jako inteligentní, charismatický a úspěšný muž, nebo v opačném případě zvláštní, nepřičetný a nenávistný podivín.

Na základě těchto skutečností si autorka stanovila hlavní cíl, představit psychologické profilování sériových vrahů. Vedlejším cílem je zjistit, zda způsob, jakým byla série vražd spáchána, vypovídá o pachateli samotném a může napomoci dopadení. Autorka svou bakalářskou práci rozdělila do několika kapitol. První kapitolou je historie psychologického profilování rozdělené do dvou částí. První část se zabývá psychologickým profilováním ve Spojených státech amerických. Druhá část je historií psychologického profilování v České republice. Druhá kapitola je věnována psychologickému profilování a popisu škol, které se touto metodikou zabývají. V této kapitole nemůže chybět systém ViCLAS, jenž je podstatnou součástí profilování pachatelů. Následující část práce, postup psychologického profilování, zahrnuje dva přístupy, které si může dobrovolně volit profilující odborník dle svého uvážení. Tato kapitola také zahrnuje samotný postup experta při psychologickém profilování, který se skládá ze tří kroků. Ve čtvrté části je popis rozdělení sériových vrahů podle typu organizovanosti. Ten může být zásadním faktorem při profilování sériového vraha. Ve vybraných psychologických aspektech, které jsou obsahem páté kapitoly, se autorka zabývá sedmi fázemi, jimiž si prochází každý sériový vrah. V následující kapitole jsou uvedeny další faktory důležité při sestavování profilu, jako je socioekonomický status rodiny a vzájemné rodinné vztahy. Velmi důležitá a dle autorky zásadní kapitola je psychopatologie sériového vraha. V této sedmé kapitole jsou podrobně rozepsány poruchy osobnosti, psychotická osobnost, disociální porucha, maligní narcismus a popsané sexuální deviace. Tato část práce je doplněná o příklady z řad sériových vrahů, kteří danou poruchou trpěli. Poslední, praktická část, přibližuje sériového vraha Ladislava Hojera, který byl před svým dopadením profilován a následuje řízený strukturovaný rozhovor, jenž byl proveden s odborníkem z oboru psychiatrie.

## **1. Cíl a metodika bakalářské práce**

Hlavním cílem této bakalářské práce je představit techniku psychologického profilování sériových vrahů a zjistit, zda způsob, jakým byla série vražd spáchána, vypovídá o pachateli samotném a může napomoci dopadení.

K dosažení vytyčeného cíle byla použita odborná literatura a následně byla použita metoda analýzy a syntézy. Dále byl použit kvalitativní výzkum, konkrétně řízený strukturovaný rozhovor s respondentem, který pracuje v oboru psychiatrie řadu let a výborně ovládá problematiku psychopatologických poruch a sexuálních deviací.

## 2. Historie

### Historie psychologického profilování ve Spojených státech amerických

První dochované záznamy o psychologickém profilu jsou z průběhu 2. světové války. Profilovanou osobou byl Adolf Hitler. Psychiatr W. C. Langere a jeho tým prováděli psychologický profil na základě žádosti U.S. Office of Strategic Services pro případ, že by byl Adolf Hitler zadržen. Profil měl mimo povahových rysů také obsahovat vhodné metody výslechu. Pro zpracování psychologického profilu bylo využíváno dílo *Mein Kampf*, které zahrnuje Hitlerovu autobiografii, ideologické názory, jeho veřejné projevy a životopis.

Howard E. Teten je považován za zakladatele psychologického profilování, kdy se jako policejní důstojník začal zabývat spojitostmi mezi psychikou pachatele a situací na místě činu. Profilování definoval jako *„metodu identifikace pachatele trestného činu, založenou na analýze povahy tohoto činu a způsobu jeho provedení.“*<sup>1</sup> Po nástupu k FBI v roce 1962 začal vyučovat na Národní Akademii FBI, kde vyučoval řízení policie a následně v roce 1970 zahájil nový vzdělávací program aplikované psychologie.

V 50. letech dvacátého století bylo zřízeno nové oddělení Jednotky behaviorálních věd (Behavioral Science Unit) vedené Tetenem. Právě Teten je autorem první ucelené metody analyzování neznámých pachatelů v nevyřešených případech. Jeho záměrem bylo *„studovat behaviorální projevy pachatele na místě činu k zjištění odlišných znaků mentálních úchylek a jiných osobnostních rysů a tyto informace použít k celkovému zhodnocení situace,“*<sup>2</sup>

V 80. letech dvacátého století byla zřízena Akční skupina pro závažné případy (Critical Incident Response Group) v rámci Akademie FBI. Tato skupina byla sestavena jako reakce na nárůst závažné trestné kriminality. CIRG poskytuje rychlou pomoc v krizových situacích.

V roce 1999 byla založena Akademie behaviorálního profilování (Academy of Behavioral Profiling), která je první mezinárodní nezávislou organizací, jež má více než

---

<sup>1</sup> PERMUTTER, D. *Investigating Religious Terrorism and Ritualistic Crimes*. Boca Raton: CRC Press LLC. 1990, 437 s.

<sup>2</sup> MATOUŠKOVÁ, I. Vývoj psychologického profilování. *Security magazín*. 2007. č.3. 63 s.

sto členů z celého světa z oblasti odborníků a studentů, pracující s poznatky získané metodou psychologického profilování, které byly získány v průběhu vyšetřování kriminální činnosti. Akademie zastřešuje komplexní odbornou přípravu v oblasti psychologického profilování pro profesní využití.

## **Historie psychologického profilování v České republice**

Metoda psychologického profilování na bývalém území Československé republiky se poprvé použila začátkem osmdesátých let dvacátého století, kdy v roce 1980 byly požádáni psychiatři v Moravskoslezském kraji o sestavení psychologických profilů. *„Prvních šest případů bylo zpracováno způsobem brain storming, aniž by byly registrovány písemně formou expertizy. Od roku 1987 byly případy zpracovány písemně.“*<sup>3</sup>

V Československé republice se po pádu komunistického režimu v roce 1989 zvýšil počet deliktů. Od nízké společenské škodlivosti až po závažnou násilnou trestnou činnost. Na tento jev bylo nezbytné reagovat. Nejrychleji reagovali na Východočeském kraji, kde kriminalisté sestavili zvláštní tým, složený z kriminalistů, soudního lékaře, státního zástupce a kriminalisty – psychologa. Důvodem bylo zkvalitnění pracovních postupů při ohledání místa činu a následné vyšetřování trestného činu.

Někteří odborníci uvádí, že psychologické profilování na našem území v počátku devadesátých let dvacátého století, odpovídalo vývoji psychologického profilování v USA v 60. letech.

V roce 2000 byla v České republice zřízena skupina specializovaných kriminalistických činností, založená a vedená Jiřinou Hofmanovou. Hlavním úkolem skupiny byla nápomoc orgánům činným v trestním řízení při vyšetřování a objasňování závažné kriminality. Tato skupina již v roce 2004 zanikla, ale Jiřina Hofmanová ve svém rozhovoru pro deník.cz uvedla: *„Usiluji, aby jednotka opět vznikla. Optimální by bylo šest až sedm lidí. V současné době je tu neoficiální skupina čtyř zkušených odborníků.“*<sup>4</sup>

---

<sup>3</sup> GRUMLÍK, R. Poznámky k psychologicko-psychiatrickému profilování. *Kriminalistický sborník*. 1994, č.8, 352 s.

<sup>4</sup> JANOUŠ, V. Vraždy podle vzorce, unikátní systém loví zločince. *Deník.cz*[online]. [cit.2011-09-19]. Dostupné z: [https://www.denik.cz/z\\_domova/vrazdy-podle-vzorcu-unikatni-system-lovi-zlocince.html](https://www.denik.cz/z_domova/vrazdy-podle-vzorcu-unikatni-system-lovi-zlocince.html)

### 3. Psychologické profilování

*„V sedmdesátých letech nápadně klesla objasněnost vražd ve Spojených státech amerických, a tento jev byl vysvětlován některými kriminology jako statistický nárůst deliktů, při kterých pachatel útočí na neznámou oběť pro své zvrhlé, motivační, anebo osobnostní založení. Takový typ deliktů byl označen jako nevztahový, protože kriminální čin nepředstavuje „psychologické“ vyvrcholení skutečných interpersonálních vztahů mezi pachatelem a jeho obětí.“<sup>5</sup> Při objasňování trestných činů, kdy se jedná o napadání neznámých obětí je zásadní, aby policista při jejich řešení použil deduktivní, nebo induktivní metody a způsob uvažování jiný, než u vztahových deliktů. „Pro vrahy nevztahových deliktů se vžil pojem „Psycho-Killer“, který zvýrazňoval zvláštní osobnostní založení pachatele a také roli psychologických poznatků pro jeho dopadení. Do vyšetřovací praxe vstoupila procedura známá jako psychologické profilování.“<sup>6</sup>*

Na základě výše uvedených skutečností vznikla v USA metoda, která je prezentována FBI - Federal Bureau of Investigation a vychází ze zkušeností a praxe ověřených profesionálů. Druhý přístup se teprve vyvíjí Centrem pro investigativní psychologii – Centre for Investigative Psychology a metodika částečně vznikla na základě studií kritizujících přístup FBI. Liverpoolská škola se především zakládá na výzkumu trestné činnosti.

#### **Škola analýzy trestného činu FBI**

*Škola analýzy trestného činu FBI používá deduktivní metodu. „Jedná se o proces interpretace forenzních důkazů a důkladné studium jednotlivého pachatele za účelem přesné rekonstrukce chování na místě činu. Během tohoto procesu rekonstrukce záleží na schopnostech odborníka, zda rozpozná vzorce chování daného pachatele. Tato technika tedy stojí na schopnostech psychologa, který se ve svém profilu nejvíce soustředí na motivaci činu. Zastánci této techniky publikují články a definují různé typologie pachatelů, avšak často bez určení metodologického zázemí a soustředí se ponejvíce na aspekty vlivu fantazie a motivace pachatele. Tento druh profilování je založen na*

---

<sup>5</sup> ČÍRTKOVÁ, L. *Forenzní psychologie*. Plzeň: Nakladatelství A. Čeněk, 2013. 390 s.

<sup>6</sup> ČÍRTKOVÁ, L. *Forenzní psychologie*. Plzeň: Nakladatelství A. Čeněk 2013. 390 s.

*obecných pravidlech chování pachatele vytvořených za léta praxe odborníka. Hlavním přínosem školy FBI je rozdělení pachatelů trestného činu vraždy na organizované a neorganizované. Tato typologie byla později přenesena i na pachatele znásilnění a byla podrobena analýze v několika kritických studiích, které zjistily nejen metodologické nedostatky, ale i omezenou použitelnost v praxi.<sup>7</sup> „Škola FBI tedy vychází z analýz vzorců chování, charakteristik místa činu a vztahujících se trestných činů, zejména pokud jde o čin sériový.“<sup>8</sup> Je však velmi důležité si uvědomit, že zásadní jsou prvotní úkony na místě činu. Pokud dojde k chybám ve vyšetřování, či k pochybení v prvotních úkonech na místě činu, může dojít k nesprávnému profilu pachatele.*

### **Škola investigativní psychologie**

*„Cílem investigativní psychologie je vytvořit vědeckou disciplínu, která bude vytvářet teorie, jež budou sloužit pro policejní vyšetřování. Tyto teorie jsou pevně zakotveny v empirické a vědecké psychologii. Nejenže se Liverpoolská škola zajímá o výzkum trestných činů jako je vražda, znásilnění, vloupání či žhářství, ale zajímá se také o proces rozhodování policie během vyšetřování a managementu informací. Profilování podle Liverpoolské školy je založeno na empirických výsledcích výzkumů, obsahujících daný počet pachatelů určitého trestného činu. Na základě těchto výzkumů lze vytvořit inference týkající se chování pachatele určitého trestného činu. Vytvořený profil také poskytuje výzkumníkům možnost ověřit si jeho platnost a také může stát na počátku dalšího výzkumu.“<sup>9</sup> Liverpoolská škola vychází z takzvaného geografického profilování, jehož základem je souvislost mezi místy činu a místem bydliště pachatele. Tato studie však v praxi není příliš úspěšná. Ze 184 případů, které byly analyzovány ve Velké Británii, byla úspěšnost pouze ve 2,7%, kdy profil vedl přímo k pachateli. Podobná studie byla provedena i v USA a tady efektivnost vedla k 8% úspěšnosti.<sup>10</sup>*

---

<sup>7</sup> POLIŠENSKÁ, V. A., Profilování pachatelů trestných činů. *Ministerstvo vnitra České republiky* [online]. [cit. 2008–04]. dostupné z : <https://www.mvcr.cz/clanek/profilovani-pachatelu-trestnych-cinu.aspx>

<sup>8</sup> DRBOHLAV, A. *Psychologie sériových vrahů*, Praha: Grada Publishing spol s.r.o. 2013. 21 s.

<sup>9</sup> POLIŠENSKÁ, V. A., Profilování pachatelů trestných činů. *Ministerstvo vnitra České republiky* [online]. [cit. 2008–04]. dostupné z : <https://www.mvcr.cz/clanek/profilovani-pachatelu-trestnych-cinu.aspx>

<sup>10</sup> DRBOHLAV, A. *Psychologie sériových vrahů*, Praha: Grada Publishing spol s.r.o. 2013. 21s

## ViCLAS – Violent Crime Linkage Analysis System

ViCLAS je v České republice známý spíše jako „Analytický systém Policie České republiky pro odhalování vzájemných spojitostí mezi násilnými trestnými činy, proviněním a činy jinak trestnými“. Jedná se o nástupce systému VICAP, který byl původně vytvořen v USA. Systém ViCLAS vznikl v Kanadě, odkud se postupně rozšířil i do dalších zemí, včetně České republiky.

Zkušební provoz analytického systému byl zahájen v Severomoravském kraji v roce 2003. Po kladném vyhodnocení provozu, byl systém ViCLAS z rozhodnutí policejního prezidenta genpor. Jiřího Koláře rozšířen od 16.01.2005 po celé republice.

Systém ViCLAS; „*je nástrojem behaviorální analýzy, který umožňuje interdisciplinární posuzování chování a jednání pachatelů násilných a mravnostních trestných činů*“<sup>11</sup>. Hlavním účelem je shromažďovat, evidovat a vyhodnocovat souvislosti mezi sledovanými činy a jejich pachateli.

Systém ViCLAS se skládá ze 168 otázek a je rozdělen do několika částí, jako např. administrativní údaje, oběť, pachatel, místo činu, trestný čin. Každá část obsahuje několik stran a přesně stanovené otázky k danému předmětu. Administrativní údaje jsou zaměřeny na policistu, který analýzu vyplňuje. Část s názvem oběť se skládá ze čtyř stran a je zaměřena na všechny dostupné informace o oběti, oblečení, adrese, způsobu života. Část s názvem pachatel obsahuje šest stran a je zaměřen na stejný druh otázek jako oběť, s tím rozdílem, že pokud pachatel není znám, vyplňuje se dle poznatků oběti nebo svědků. Místo činu zahrnuje všechny otázky směřující k popisu místa, kde se skutek stal. Velmi důležité je samotné vyplnění kapitoly trestný čin. Je zaměřena na nejmenší detaily, které byly po spáchání skutku nalezeny na těle oběti, ale i jakým způsobem skutek probíhal.<sup>12</sup>

Po vyplnění všech otázek vznikne „*kriminální profil, který je písemným výstupem metod behaviorální analýzy a popisuje relevantní charakteristiky pachatele, odpovědného za určitý skutek, nebo série příbuzných skutků. Kriminální profil ke každé charakteristice pachatele musí předložit logickou argumentaci založenou na*

---

<sup>11</sup> HOFMANOVÁ. J. *Behaviorální analýza taktická metoda kriminalistiky v procesu objasňování, vyšetřování a předcházení trestné činnosti*. Praha: Policejní Prezidium Policie ČR, 2008, 51 s.

<sup>12</sup> HOFMANOVÁ. J. *Behaviorální analýza taktická metoda kriminalistiky v procesu objasňování, vyšetřování a předcházení trestné činnosti*. Praha: Policejní Prezidium Policie ČR, 2008, 1-33 s.

*důkazech.*<sup>13</sup> Dotazník se následně odešle do centra ViCLAS, kde je zpracován a zaevidován do databáze proškolenými analytiky. Poté začne samotný proces analýzy, kdy program vyhledává shodu s předchozími objasněnými i neobjasněnými skutky. Spojitosti mezi oběťmi, pachateli, způsoby provedení, použití zbraně atd. Je ale zásadní si při následném vyhodnocení uvědomit, že některé prvky jsou v případných shodách podstatnější než jiné<sup>14</sup>, například „*pokud vrah napsal vzkaz na tělo, nebo způsob, jakým byly oběti uříznuty údy jsou důležitější než použití stejné zbraně během několika vražd.*“<sup>15</sup> V případě nalezené shody je zpět vyrozuměn vyšetřující policista, kterému jsou poslány výsledky analýzy.

---

<sup>13</sup> HOFMANOVÁ, J. *Behaviorální analýze metoda sestavování kriminalistického profilu pachatele*, Praha: Jaroslav Hofman, 2010, 251 s.

<sup>14</sup> HOFMANOVÁ, J. *Behaviorální analýze metoda sestavování kriminalistického profilu pachatele*, Praha: Jaroslav Hofman, 2010, 252 s.

<sup>15</sup> BOURGOIN, S., *Bestiální vrazi autentické výpovědi o sériových vraždách*. Plzeň: NAVA, 1994. 33 s.



## 4. Postup psychologického profilování

*„Psychologický profil se používá zejména při vyšetřování násilných sériových trestných činů, zvláště sexuálně motivovaných trestných činů, ale lze ho také použít při trestných činech únosu, držení rukojmí a vzpourách vězňů.<sup>16</sup> Je ale také velmi důležité zmínit, že ani všechny výše uvedené trestné činy nemusí být vždy vhodné k profilování. Nezbytné je také zohlednit „způsob, jakým byl trestný čin spáchán, a zda pachatel zanechal dostatek stop na místě činu.“<sup>17</sup>*

Psychologický profil pachatele je „označení postupu, při němž profilující odborník na základě analýzy důkazů shromážděných vyšetřováním konkrétního trestního činu, určuje základní psychické, sociální a demografické charakteristiky pachatele tohoto skutku.“<sup>18</sup>

Psychologické profilování je tvořené týmem odborníků z oblasti kriminalistiky, forenzní psychologie, psychopatie a kriminologie. Pokud se jedná o psychologické profilování pachatele násilné trestné činnosti, je zapotřebí součinnost soudního lékaře, který ohledával tělo, aby vytvořil soudnělékařský znalecký posudek.

### 4.1 Přístupy profilování

#### Deduktivní přístup profilování

Deduktivní přístup, neboli kriminální, je z velké části provázaný na techniku kriminálního a procesního vyšetřování. Informace o pachateli trestného činu se sbírají například ze stop zanechaných na místě činu, z výslechu svědků atd.. Jedná se o důkazní prostředky, ze kterých se utváří relevantní výchozí profil pachatele. Ačkoli deduktivní

---

<sup>16</sup> MATOUŠKOVÁ, I. *Aplikovaná forenzní psychologie*, Praha: Grada Publishing, a.s. 2013. 187 s.

<sup>17</sup> PORADA, V. a kol., *Kriminalistika*, Brno: CERM, akademické nakladatelství s.r.o. 2001. 46 s.

<sup>18</sup> BOUKALOVÁ, H., GILLERNOVÁ, I. a kol., *Kapitoly z forenzní psychologie*, Praha: Nakladatelství Karolinum 2020, 223 s.

přístup má méně konkrétních informací o pachateli, jsou pro postup vyšetřování lépe odůvodněny.<sup>19</sup>

### **Induktivní přístup profilování**

Induktivní přístup je charakteristicky podobný s klinickou diagnózou. Je získáván analýzou většího počtu pachatelů, kteří spáchali stejné typy deliktů. Ačkoliv induktivní přístup staví na klinických poznatcích, výsledek profilu pachatele je spíše průměrný.<sup>20</sup>

## **4.2 Postup experta při psychologickém profilování**

K sestavení psychologického profilu pachatele je nezbytné, aby byl expert seznámen s kompletní vyšetřovací spisovou dokumentací. Na těchto podkladech staví expert modelové chování pachatele. Je nezbytné, aby odborník nevycházel pouze z nasbíraných důkazních materiálů a nalezených stop na místě činu. Není vždy jisté, že bylo ohledání provedeno opravdu důkladně, žádné stopy nebyly znehodnoceny nebo přehlédnuty, případně místo nalezení těla nemusí být místem činu. Dále mohou ve spisové dokumentaci chybět výpovědi důležitých svědků, kteří zatím nebyli k dispozici. Vzhledem tomu, že nejde spisový materiál brát jako naprosto spolehlivý, je nutné si utvořit vlastní analýzu. Postup samotného profilování se skládá ze tří kroků.<sup>21</sup>

### **První krok**

První krok tvoří tři fáze. Jedná se o vzorec pachatelova chování v době před deliktem, během deliktu a chování po deliktu. Pro profilovacího experta jsou dílčími informacemi „*protokol o ohledání místa činu, fotodokumentace, videodokumentace a nálezy z prvotního ohledání oběti soudním lékařem. Pachatelovo deliktuózní jednání začíná útokem na oběť, pokračuje případně únosem na místo vhodné pro další kriminální*

---

<sup>19</sup> BOUKALOVÁ. H., GILLERNOVÁ I. a kol., *Kapitoly z forenzní psychologie*. Praha: Nakladatelství Karolinum 2020, 234 - 235 s.

<sup>20</sup> BOUKALOVÁ. H., GILLERNOVÁ I. a kol., *Kapitoly z forenzní psychologie*. Praha: Nakladatelství Karolinum 2020, 234 - 235 s.

<sup>21</sup> BOUKALOVÁ. H., GILLERNOVÁ I. a kol., *Kapitoly z forenzní psychologie*. Praha: Nakladatelství Karolinum 2020, 235 - 236 s.

*aktivity pachatele, vlastní nakládání s obětí a končí dokonáním trestného činu (usmrcení, znásilnění).<sup>22</sup>*

## **Druhý krok**

Druhý krok je zjištění motivace pachatele ke spáchání trestného činu. Tyto informace nám poskytuje výběr oběti, způsob provedení deliktu, vzniklé zranění, popřípadě znetvoření oběti, sexuální aktivita pachatele k oběti, aranžování těla atd. Všechny tyto skutečnosti jsou zásadní pro motiv spáchání. Pro tyto účely je velmi důležité zjistit co nejvíc o oběti samotné, její životní styl, cesty do zaměstnání, poslední aktivity před útokem. Samotný výběr oběti je již vypovídající o pachateli samotném. Důležitou dokumentací pro krok dvě je znalecký posudek z oboru soudního lékařství. Ten vypovídá o střelných a bodných ranách, o povaze zranění, nebo jakou razancí a způsobem byl útok veden.<sup>23</sup>

## **Třetí krok**

Třetí krok je sestavení vlastního profilu pachatele. Jakým způsobem bude provedeno psychologické profilování záleží na expertovi samotném, a to podle zvoleného přístupu buď deduktivním, nebo induktivním. Ke zkvalitnění psychologického profilu jsou k dispozici rozšířené databáze známých pachatelů, které jsou již popsány ve třetí kapitole.<sup>24</sup>

---

<sup>22</sup> BOUKALOVÁ. H., GILLERNOVÁ I. a kol., *Kapitoly z forenzní psychologie*. Praha: Nakladatelství Karolinum 2020, 235 - 236 s.

<sup>23</sup> BOUKALOVÁ. H., GILLERNOVÁ I. a kol., *Kapitoly z forenzní psychologie*. Praha: Nakladatelství Karolinum 2020, 235 - 236 s.

<sup>24</sup> BOUKALOVÁ. H., GILLERNOVÁ I. a kol., *Kapitoly z forenzní psychologie*. Praha: Nakladatelství Karolinum 2020, 235 - 236 s.

## 5. Organizovanost a neorganizovanost

Jedním z nejznámějších členění, neboli profilování sériových vrahů, je rozdělení na dva typy, a to na „organizovaného vraha“ a „neorganizovaného vraha“. Tuto typologizaci vraha získáváme z důkazů, které jsou na místě činu. *„Při neorganizovaném deliktu je scéna ledabylá, situační a náhodná, vše nasvědčuje tomu, že násilí vůči oběti bylo náhlé, oběť byla útokem překvapena, často jsou přítomny sexuální aktivity s tělem oběti, tělo zůstává na místě činu, nezřídka i smrtící zbraň. Jiný ráz vykazuje scéna deliktu při organizovaném činu. Z různých indicií lze soudit, že čin byl připravován, volba oběti a místa má určitý řád, vlastnímu usmrcení předchází jiné agresivní nakládání s obětí, scéna je často naaranžovaná, tělo oběti bývá transportováno jinam, nebo přímo skrýváno, zbraň zpravidla chybí.“<sup>25</sup>*

### 5.1 Organizovaný vrah

Často bývá považován za antisociálního psychopata, který páchá své činy zcela při smyslech. Je to narcistický a manipulativní jedinec, který má výbornou slovní zásobu a upravený vzhled. Tento jedinec bývá oblíbený, uznávaný ve společnosti a často vede partnerský život. To vše je jen maska pro okolí a opak je pravdou. Ve skutečnosti se jedná o jedince, který nemá emoce ani soucit a je lhostejný k cizímu životu. Jeho oběti bývají na pohled stejné jako konkrétní osoby, ke kterým pachatel cítí nebo cítil rozpolcené emoce, např. ženy podobné matce. Většinou své oběti sleduje několik dní, svůj čin pečlivě plánuje a čeká na ideální okamžik.<sup>26</sup> *„Zpravidla za sebou nechává tři místa činu - místo únosu, místo vraždy a místo ukrytí oběti. Místo vraždy předem vytipuje a po činu se snaží odstranit všechny stopy. Vražedné zbraně na místo činu přináší a nenechává je tam. Zajímá se o mediální odezvu svých činů. Sleduje práci policie a z tohoto důvodu se i navrácí na místo činu. Většina sadisticky sexuálních aktivit probíhá až po smrti oběti. V některých případech nacházíme jako klíčovou komponentu nekrosadismus a nekrofilii.“*

---

<sup>25</sup> ČÍRTKOVÁ, L. Forenzní psychologie. Plzeň: Vydavatelství a nakladatelství Aleš Čeněk, 2013, 395 s.

<sup>26</sup> DRBOHLAV, A. Psychologie sériových vrahů, 200 skutečných případů brutálních činů sériových vrahů současnosti. Praha: Grada Publishing, a.s. 2013. 22 – 25 s.

*Jsou případy, ve kterých provede dekapitaci a následné rozřezání oběti, přičemž různé části pohrbí na různých místech.*<sup>27</sup>

## 5.2 Neorganizovaný vrah

Často bývá považován za psychopata vyčleněného ze společnosti, který je nejistý v komunikaci a verbálních schopnostech. Jedinec bývá samotář, většinou bez sexuálního života nebo sexuálně nezkušený. Pořádek či jeho vzhled pro něj nejsou důležitou hodnotou. Tento typ pachatele si velmi obtížně hledá zaměstnání, a to si pak moc dlouho neudrží. Jedná se o nejistého jedince, který si nevěří a nemá potřebu sociálních kontaktů.<sup>28</sup> *„Jeho čin je impulzivní. Vyhledává viditelně slabší a submisivní oběti. Je relativně obvyklé, že oběť zná. Útočí bleskově, bez ohledu na místo činu. Nezajímá se příliš o pocity oběti, při činu s ní nekomunikuje. Nástroje torturizace a smrti jsou většinou dány okolnostmi místa činu, tedy manuální uškrcení či ubití kamenem. Znásilnění a mučení probíhá spíše před smrtí oběti. Tělo ponechává na místě bez výraznější potřeby jej maskovat. Nezabývá se stopami a důkazy. Příliš se nezajímá o média ani vývoj vyšetřování. Na místo se případně navrací za účelem znovu prožití své nadvlády a uspokojení.*<sup>29</sup>

Je nutné podotknout, že ne vždy se pachatelé drží stejné předlohy. Může se jednat o pouhou náhodu, kdy je pachatel na místě činu vyrušen, nebo pachatelé záměrně napodobují i průběžně kombinují oba typy vrahů.

---

<sup>27</sup> DRBOHLAV. A. *Psychologie sériových vrahů, 200 skutečných případů brutálních činů sériových vrahů současnosti*. Praha: Grada Publishing, a.s. 2013. 24 s.

<sup>28</sup> DRBOHLAV. A. *Psychologie sériových vrahů, 200 skutečných případů brutálních činů sériových vrahů současnosti*. Praha: Grada Publishing, a.s. 2013. 22 – 25 s.

<sup>29</sup> DRBOHLAV. A. *Psychologie sériových vrahů, 200 skutečných případů brutálních činů sériových vrahů současnosti*. Praha: Grada Publishing, a.s. 2013. 25 s.

## 6. Vybrané psychologické aspekty sériového vraha

Vražedný skutek probíhá postupně v sedmi na sebe navazujících částech. „*Mnozí patologičtí jedinci se totiž po dosažení určité fáze rozhodnou nepokračovat v realizaci svého nutkání - ztratí sílu, dostanou strach, nebo si uvědomí nezbytnost léčby.*“<sup>30</sup> Každý sériový vrah vždy projde obecně stejným procesem, avšak u každého nalzáme nezaměnitelná specifika. Od prvního impulzu až po samotnou vraždu je tak motiv a způsob provedení jedinečný pro toho kterého pachatele. „*Například že se některá fáze stane pro pachatele významně dominantní, naplňuje jeho motiv a je v zásadě cílem.*“<sup>31</sup>

Cílem pachatele tak nemusí být vražedný akt, ale pouhé ukořistění oběti. Vražedný akt samotný již může být pro sériového vraha v prožívání bezvýznamný. Další typ pachatele může být zvláštní tím, že některé fáze vynechá. Někteří vrazi přeskočí vyhledávací fázi a jednájí zcela spontánně.

### 6.1 Sedm fází vraždy dle motivu a modu operandi

#### První fáze: aura

Na počátku procesu se potenciální pachatel začne uzavírat se svými perverzními představami do svého vnitřního světa. Pro okolí působí jako vyrovnaný, slušný člověk bez psychického problému. Postupem času se zvrhlé představy o smrti a destrukci v mysli zhmotňují a potenciální vrah začne mít nutkavou potřebu své představy realizovat. Při páchání činu se snaží přesně realizovat své fantazie.<sup>32</sup>

---

<sup>30</sup> DRBOHLAV, A. *Psychologie sériových vrahů: 200 skutečných případů brutálních činů sériových vrahů současnosti*. Praha: Grada Publishing spol s.r.o. 2013. 26 s.

<sup>31</sup> DRBOHLAV, A. *Psychologie sériových vrahů: 200 skutečných případů brutálních činů sériových vrahů současnosti*. Praha: Grada Publishing spol s.r.o., 2013. 26 s.

<sup>32</sup> DRBOHLAV, A. *Psychologie sériových vrahů, 200 skutečných případů brutálních činů sériových vrahů současnosti*. Praha: Grada Publishing, a.s. 2013. 27 – 29 s.

## **Druhá fáze: vyhledávající, navíjecí**

Jedná se o fázi, kdy je oběť vyhledávána a pozorována. Pachatel vyhledává místa, která by nejpřesněji odpovídala jeho představám a touhám. „*Může se pohybovat kolem škol, projíždět obytné části a vyhlášená místa setkání lidí, nebo navštěvovat místa milostných dostaveníček za účelem voyeurismu.*“<sup>33</sup> Často cestuje po celé zemi, a přitom vyhledává stejná místa, jako v předešlých činech.

## **Třetí fáze: opanování**

„*V některých případech pachatel jednoduše udeří bez varování. Chytne svou oběť na ulici nebo vtrhne do domu a zabije každého, koho potká. Často se vyžívá v satisfakci z nalákané oběti do jeho obklíčení. Vyžívá se v její nedostatečné obraně. Plánuje moment překvapení, nebo léčku, pomocí které vzbudí v oběti mylnou důvěru.*“<sup>34</sup>

Pachatelé velmi často využívají lest, aby získali své oběti. Někteří nabízejí hračky a bonbony, jiní využijí špatných finančních poměrů oběti a mohou nabízet peníze, či jinou pomoc.<sup>35</sup>

## **Čtvrtá fáze: ukořistění**

Další krok vychází za samotné lsti, kterou pachatel použil k uchvácení své oběti. Velmi se vyžívá v pozorování vystrašené reakce oběti, která zjistila, v jaké situaci se nachází. „*V takové situaci většinou oběť během chvíle zjistí, že auto do něhož nasedla, nejede jejím směrem, nebo že jsou dveře vozu zamčeny a ona nemá úniku. Potom zprvu příjemný muž spoutá svou oběť do nevyměnitelné pozice a pro svou zábavu ze hry usměvavě vysvětlí, že nemá jakýkoliv záměr ji propustit.*“<sup>36</sup>

---

<sup>33</sup> SCHECHTER, H. a EVERITT D. *A-Z Encyclopedia of Serial Killers*, Pocket Books, 1997, s. 222 – 224.

<sup>34</sup> SCHECHTER, H. a EVERITT D. *A-Z Encyclopedia of Serial Killers*, Pocket Books, 1997, 225 s.

<sup>35</sup> DRBOHLAV, A. *Psychologie sériových vrahů, 200 skutečných případů brutálních činů sériových vrahů současnosti*. Praha: Grada Publishing, a.s. 2013. 26 – 29 s.

<sup>36</sup> DRBOHLAV, A. *Psychologie sériových vrahů: 200 skutečných případů brutálních činů sériových vrahů současnosti*. Praha: Grada Publishing, spol. s.r.o. 2013. 28 s.

### **Pátá fáze: vražedný akt**

*„Jestliže zabíjení nahrazuje požitek ze sexuálního aktu, je příznačné pro mnoho sériových vrahů, že moment orgasmu zažívají již při týrání, nebo zabití své oběti. Soustavné vyvrcholení prožívají při naplnění svých představ v realitě činu. Vrazi většinou preferují jeden zažitý způsob usmrcení. Od škrcení, ubití, rozpárání až k pomalé a trýznivé smrti mučením.“<sup>37</sup> Početná skupina vrahů si zakládá na svém způsobu páchání činů a rádi se vrací na místo spáchání svého činu. S velkým zájmem sledují postup vyšetřování a rádi poslouchají cizí rozhovory, ve kterých se občané zabývají spáchanými činy. „Düsseldorfský upír Peter Kürten například při vypravování zažíval nové uvědomění činu, užíval si ho zpětně a lidí se ptal, jak postupuje vyšetřování a zda viděli oběti.“<sup>38</sup>*

### **Šestá fáze: trofeismus**

*„Během činu je pachatel v transu uspokojení svých tužeb, ale po intenzivní době, kdy prožíval nadšení z tortury a znásilnění, přichází uvědomění si pomíjivé situace v jejím náhlém vývoji od frenetičnosti k útlumu.“<sup>39</sup> Z tohoto důvodu si pachatelé ve velké míře odnášejí z místa činu, nebo od oběti takzvaný suvenýr, který pachateli připomíná pocity při páchání činu.*

### **Sedmá fáze: skleslost**

Bezprostředně po dokonání činu často u pachatele dojde vlivem prudkého poklesu vysokých hormonálních hladin, zvýšených při maximálním rozrušení a stresu k propadu nálady a útlumu, který v extrémních případech může končit sebevraždou jedním pachatele. Častěji jsou však tyto pocity dysforie a rozlady stimulem k plánování další vraždy.<sup>40</sup>

---

<sup>37</sup> SCHECHTER. H. a EVERITT D. *A-Z Encyclopedia of Serial Killers*, Pocket Books, 1997, 226 – 229 s.

<sup>38</sup> DRBOHLAV. A. *Etopedie – Trest smrti versus trest života pro sériové vrahy*. Hradec Králové: Gaudeamus, 2005, 39-41 s.

<sup>39</sup> DRBOHLAV. A. *Psychologie sériových vrahů: 200 skutečných případů brutálních činů sériových vrahů současnosti*. Praha: Grada Publishing spol. s.r.o. 2013. 29 s.

<sup>40</sup> DRBOHLAV. A. *Psychologie sériových vrahů, 200 skutečných případů brutálních činů sériových vrahů současnosti*. Praha: Grada Publishing, a.s. 2013. 29 s.



## 7. Vybrané aspekty profilu sériového vraha

Každý člověk (v našem případě pachatel sériových vražd) se rodí s určitými povahovými rysy, které jsou dány kombinací osobnostních a genetických charakteristik jeho rodičů. Vzhledem tomu, že není vždy možné tyto patologické jevy u rodičů zjistit, bude se autorka věnovat dalším vybraným aspektům, které jsou důležité pro modelování profilu osobnosti pachatele, jako je socioekonomický status rodiny, intelektuální schopnosti, vzdělání a vztahové prediktory,

Když pomineme vrozenou patologii osobnosti, je příznačné pro sériové vrahy narušené fungování základní rodiny a disharmonické sociální vztahy. *„Kolem 30% z nich má výrazně disharmonický vztah s otcem a 20% vykazuje zcela záporný postoj k matce. Velmi často se v anamnézách vrahů setkáváme s alkoholizmem rodičů a ve 47% naprostou absencí otce. Víme, že minimálně 22% sériových vrahů pochází z nejnižší sociálně-ekonomické třídy, která je plně závislá na dávkách. Je však statisticky zjevné, že existují výjimky. Vrazi z bohatých rodin, jejichž rodiče jsou vysokoškolsky vzdělání, vrazi z rodin, v nichž byli obklopeni láskou a citem, i vrazi, kteří v dětství nebyli ani agresorem, ani obětí. Takové individuální kauzy se však vyskytují spíše v řádech jednotlivých.“<sup>41</sup>*

### 7.1 Socioekonomický statut rodiny sériového vraha

Socioekonomický statut je označení pro rodinné prostředí, do kterého se pachatel narodil. Je dobře měřitelný, ale má malou vypovídající hodnotu. V tomto případě nejde o diagnostický, ale pouze o informativní údaj a je vhodné jej použít ve spojitosti s dalšími jevy v rodinném prostředí.

---

<sup>41</sup> DRBOHLAV, A. *Psychologie sériových vrahů: 200 skutečných případů brutálních činů sériových vrahů současnosti*. Praha: Grada Publishing, spol. s.r.o. 2013. 67 s.

## **Intelektuální schopnosti**

Intelektuální schopnosti, stejně jako socioekonomický status, také nemají příliš vysokou výpovědní hodnotu k dopadení pachatele, ale později mohou posloužit k dalším úkonům pro policii. V USA byl proveden reprezentativní výzkum, zaměřený na rozdílnost motivů a průměrné úrovně IQ a to u 174 sériových vrahů. Výzkumem bylo zjištěno, že do kategorie neorganizovaný vrah řadíme pachatele s hodnotou v průměru IQ 92,5 a v kategorii organizovaný vrah mají pachatelé průměrně IQ 113,9.<sup>42</sup>

Obecně by se dalo shrnout, že méně inteligentní pachatel by se dal zařadit do kategorie neorganizovaný vrah. Pachatel bude jednat „ted“ a „tady“, záměrem útoku bude okamžité uspokojení (pocit z vykonaného násilí, nebo útoku, sexuální uspokojení,..).

Pachatel s vyšší inteligencí je zařazován spíše do kategorie organizovaný vrah. Svůj čin déle připravuje a má promyšlený každý detail celého zločinu, aby se vyhnul sebemenší chybě. I přesto se nedá říct, že by jeho modus operandi byl bezchybně provedený, nebo že by snad spáchal čin bez zanechání sebemenších důkazů.

## **Vzdělání sériových vrahů**

Důležitým a sledovaným prediktorem je i dosažené vzdělání u pachatele sériových vražd, který doplňuje celkový obraz rodiny. Sexuální sérioví vrazi jsou jasným příkladem toho, že dosažené vzdělání není ukazatelem výše inteligence, ale špatně zvládnuté poruchy chování již v raném dětství. *„Vlivem nedostatečné rodinné nivelizace a pozornosti, společenské netečnosti a individuální neschopnosti poznat, ovládat a čelit atakům vnitřních behaviorálních příčin, dochází mnohdy k situaci, kdy není vzdělávání takového jedince možné. Prediktor dosaženého vzdělávání se často pojí s komorbidně propojenými prediktory. Obzvláště se jedná o patologickou lhavost, alkoholový abúzus, nebo dobrovolnou prostituci v dětském věku.“*<sup>43</sup> Zajímavý je také výzkum Harborta a

---

<sup>42</sup> DRBOHLAV, A. *Psychologie sériových vrahů, 200 skutečných případů brutálních činů sériových vrahů současnosti*. Praha: Grada Publishing, a.s. 2013. 44 – 46 s.

<sup>43</sup> DRBOHLAV, A. *Psychologie sériových vrahů: 200 skutečných případů brutálních činů sériových vrahů současnosti*. Praha: Grada Publishing, spol. s.r.o. 2013. 47 s.

Mokrose, který byl proveden u německých sériových vrahů. Ten uvádí; „63,8 % mělo špatné výsledky ve škole, 43,1 % minimálně jednou opakovalo ročník a 39,7 % ukončilo školu předčasně. Poruchami učení trpělo 18,9 %. Základní školu dokončilo jen 55,2 %, střední školu 13,8 % a gymnázium 12,1 %. Univerzitně vzdělané sériové vrahy studie nenachází.“<sup>44</sup>

## 7.2 Vybrané vztahové prediktory

Vztahové prediktory jsou jedny z nejdůležitějších a mají zásadní vliv na vývoj osobnosti a navazování vztahů ve společnosti. Špatné výchovné prostředí může být impulzem k rozvoji patologické osobnosti, kdy budou dále kopírovány postoje a agresivní chování rodičů. Jedná se o disharmonické prostředí a absenci kladných emociálních vztahů. Dítě, které je v době svého vývinu obklopeno vztekem, zlostí a násilím, začne tento stav vnímat jako normální. Každý se vyrovná se svými zkušenostmi jinak. Někdo se dokáže se svými zážitky vyrovnat, někteří se přizpůsobí a kopírují jednání agresorů. Mnozí jedinci, kteří mají dětství vyplněné násilím a bolestí, se uzavírají do svého světa, jenž je plný fantazie o smrti a odplatě. Zlu neodporují a připouští ho jako jedinou možnou variantu. Nutno dodat, že ne každý, kdo byl v dětství týrán nebo vystaven disharmonickému prostředí, musí být v dospělosti agresorem nebo sériovým vrahem. Velmi pravděpodobně bude ovlivněn ve vývoji své osobnosti a ve svém chování, ale pokud nejsou určité patologické predispozice, nemusí se rozvinout v extrémní formu.<sup>45</sup>

### Vztah k matce

*„Psychiatr Robert P. Brittain se o sadistickém vrahovi vyjadřuje jako o člověku s velice ambivalentním vztahem k matce, který implikuje lásku anebo nenávisť. Je považován za oddaného syna, jenž je citově s matkou velmi pevně spjat a mnohdy jí dává dary, někdy i za hranice normality. Zůstává matčíným synáčkem i v dospělosti. Cítí však*

---

<sup>44</sup> DRBOHLAV, A. *Psychologie sériových vrahů: 200 skutečných případů brutálních činů sériových vrahů současnosti*. Praha: Grada Publishing, spol. s.r.o. 2013. 47 s.

<sup>45</sup> DRBOHLAV, A. *Psychologie sériových vrahů, 200 skutečných případů brutálních činů sériových vrahů současnosti*. Praha: Grada Publishing, a.s. 2013. 62 – 64 s.

*k matce i silnou nenávisť, jež není na první pohled patrná a není ji schopen přiznat ani sobě. Svou matku mnohdy zabije. Všechny matkovraždy by proto měly být posuzovány se zřetelem na tyto psychopatologické jevy.*<sup>46</sup> Ambivalentní vztah k matce u sexuálních i nesexuálních sériových vrahů bývá označován jako nejčastější prediktor, stejně jako u mnohých vrahů, kteří mají upířské, či kanibalské sklony. V případě, že matka trpí odporem k mužům, soustavně popírá jejich mužskou přirozenost a negativně hodnotí jejich funkci v rodině, nebo v opačném případě až přehnaně záporně hodnotí ženy ve smyslu, že se jedná o prospěchářské a vychytralé osoby, může v potomkovi vyvolat až extrémní pouto k ní samotné. Toto jednání ze strany matky v dítěti vyvolává odmítavý postoj k mužskému elementu a k jiným ženám.<sup>47</sup>

### **Vztah k otci**

*„Vztah k otci je další významnou proměnnou, která ovlivňuje vlastní identifikaci a vývoj chování. Pro sériové vrahy a zejména pak pro ty sexuálně agresivní je skutečně významná chybějící možnost identifikace s otcem a frustrující vztah k matce. V provedeném komparativním výzkumu totiž téměř u poloviny vrahů nebyl otec po většinu dětství vůbec přítomen.*<sup>48</sup> Skutečnost, že otec není po většinu času, nebo vůbec přítomen, by nebyl tolik významný prediktor, pokud by chybějící mužský element nahradil pozitivní vztah s matkou. Tento prediktor získává na intenzitě, pokud se ve vztahu objevuje fyzické či psychické týrání, nebo soužití agresorem. „Harbort a Mokros konstatují, že u 89,1% sériových vrahů nacházejí selhání již v primárním socializačním procesu s vysokou pravděpodobností pozdější sociální maladjustace. Konkrétně u 32,7% sériových vrahů uvádí zásadní rozpory s oběma rodiči, u 27,3% konfliktní vztah s otcem a u 20% narušený vztah s matkou.<sup>49</sup>

---

<sup>46</sup> DRBOHLAV. A. *Psychologie sériových vrahů: 200 skutečných případů brutálních činů sériových vrahů současnosti*. Praha: Grada Publishing, spol. s.r.o. 2013. 65 s.

<sup>47</sup> DRBOHLAV. A. *Psychologie sériových vrahů, 200 skutečných případů brutálních činů sériových vrahů současnosti*. Praha: Grada Publishing, a.s. 2013. 64 – 65 s.

<sup>48</sup> DRBOHLAV. A. *Psychologie sériových vrahů: 200 skutečných případů brutálních činů sériových vrahů současnosti*. Praha: Grada Publishing, spol. s.r.o. 2013. 66 s.

<sup>49</sup> DRBOHLAV. A. *Psychologie sériových vrahů: 200 skutečných případů brutálních činů sériových vrahů současnosti*. Praha: Grada Publishing, spol. s.r.o. 2013. 66 s.

## 8. Psychopatologické aspekty u sériového vraha

Duševní poruchy a nemoci jsou velmi rozšířené v celé populaci lidstva. To ovšem neznamená, že musí být motivem ke kriminálnímu jednání. Ve většině případů k páčání zvláště závažné trestní činnosti přispívá socioekonomický status, intelekt, rodinné vztahy, prožité dětství a další vnější vlivy, které na člověka působí především ve stádiu jeho vývoje. Pochopitelně se nedá říct, že člověk, který bude splňovat všechny výše uvedené podmínky, se nutně musí stát sériovým vrahem nebo bude páchat jinou trestnou činnost. Každý člověk je individuální a každý se dokáže vypořádat se svými prožitky jinak.

Zde je několik duševních poruch, které se u sériových vrahů objevují nejčastěji. Jedná se o poruchu osobnosti neboli psychopatii, psychotické onemocnění, maligní narcismus, disociální poruchu osobnosti a sexuální deviace.

### 8.1 Porucha osobnosti

Porucha osobnosti je novodobý výraz pro psychopatii, která se v psychiatrické klasifikaci nemocí používala od počátku devadesátých let minulého století. PhDr. Andrej Drbohlav ve své publikaci uvádí: „*Četnost výskytu psychopatie, tedy v širším slova smyslu poruch osobnosti, se v celosvětovém průměru udává u 6-9 % populace. Významně vyšší je pak v různých institucionálních zařízeních a u konkrétních profilů pachatelů násilné trestné činnosti. Poruchy osobnosti diagnostikujeme v psychiatrických léčebnách u 30-50% pacientů, u 50 – 90% narkomanů, ve vězení u 50% mužů a 20% žen, u 47,4% sexuálních vrahů (z nichž 82,4% je sadistických) a nakonec u 88,5% sériových vrahů.*“<sup>50</sup> Hodně podobná čísla jsou zmiňována v publikaci Hedviky Boukalové a Ilony Gillernové, ve které se uvádí: „*V rámci kriminální populace je opakovaně shledáváno velké množství jedinců s poruchou osobnosti, dolní hranice jejího zastoupení se pohybuje kolem 30%, v některých publikacích je udáván výskyt 64% či až 90%, například u populace pachatelů sexuálně motivované vraždy.*“<sup>51</sup> Narozdíl od neuróz a psychóz, je psychopatie stav, nikoli

<sup>50</sup> DRBOHLAV, A. *Psychologie sériových vrahů: 200 skutečných případů brutálních činů sériových vrahů současnosti*. Praha: Grada Publishing, spol. s.r.o. 2013. 102 s.

<sup>51</sup> BOUKALOVÁ, H., GILLERNOVÁ, I. a kol. *Kapitoly z forenzní psychologie*. Praha: Univerzita Karlova, nakladatelství Karolinum, 2020. 33 s.

nemoc, ke kterému vede vrozená dispozice. V posledních letech bylo zjištěno, že u malé části poruch osobnosti (psychopatů v pravém slova smyslu), jsou detekovatelné změny na mozku, a to přímo v amygdale. Amygdala uchovává paměťové stopy spojené s emočními prožitky s emocionálním zabarvením. Významně ovlivňuje chování při strachu, radosti a hněvu atd.. Velmi zajímavě popsal svůj pohled na psychopata Kevin Dutton : „*Pohled do očí smrti mu nezrychlí tep, neroztřeše kolena, neprožene mráz po zádech, nezježí chlupy na zádech, ale naopak ho naladí do optimálního pracovního tempa, v němž řeší problém v naprostém klidu, s chladnou myslí a perfekcionalismem profesionála.*“<sup>52</sup>

Psychopaty velmi výstižně charakterizoval PhDr. Andrej Drbohlav: „Psychopatie je porucha osobnosti, pro kterou je charakteristická absence empatie, povrchní šarm, manipulativní tendence, narušená stresová tolerance, snížený práh strachu, egocentrismus, chybějící pocit viny a svědomí.“<sup>53</sup> Vzhledem tomu, že lidé s poruchou osobnosti nedokáží vytěžit z odměny, nebo se poučit z trestu, tak samotné odnětí svobody, nemá nápravný účinek. Ve srovnání s jinými psychickými onemocněními je recidiva u osob s psychopatií ve větší míře. Podle místa činu a vyhodnocení důkazů se dá psychopat zařadit do první ze tří skupin typů sériových vrahů, tedy do kategorie organizovaný vrah. Důvodem je, že čin bývá vždy předem promyšlený, pečlivě vybrané místo činu a trpělivě vyčkává na svou oběť. Pachatel po svém skutku nezanechává stopy. Čin není nikdy spáchán v afektu.<sup>54</sup>

**Příklad: Josef Slovák**, byl shledán vinným ze spáchání pěti vražd a za své jednání byl odsouzen k trestu odnětí svobody na doživotí. Mimo jiné byl u něj diagnostikován profil psychopatické osobnosti.

Josef Slovák se narodil v roce 1951. Byl vysoce inteligentní, a i přesto opakovaně trestně stíhaný recidivista. Celkem osmkrát trestně stíhán, než spáchal svou první vraždu. Jednotlivé oběti byly vylákány do lesa pod záminkou, že je Slovák vysoce postaveným policistou, který pracuje na závažném vyšetřování, jehož podstata nemůže být vyražena. Dokonce měl falešný průkaz, kterým se dívkám prokazoval. Oběť mu uvěřila a Slováka slepě následovala do lesa. Na místě ženu ubil holí, uškrtil, ubodal nebo zastřelil, následně

---

<sup>52</sup> DUTTON. K. *Moudrost psychopatů*, Brno: Emitos, spol. s.r.o. 2013. s. 11

<sup>53</sup> DRBOHLAV. A. *Psychologie sériových vrahů, 200 skutečných případů brutálních činů sériových vrahů současnosti*. Praha: Grada Publishing, a.s. 2013. 99 s.

<sup>54</sup> DRBOHLAV. A. *Psychologie sériových vrahů, 200 skutečných případů brutálních činů sériových vrahů současnosti*. Praha: Grada Publishing, a.s. 2013. 99 – 102 s.



Obr.1: Zdroj: <https://www.cas.sk>

jí okradl a několikrát znásilnil její mrtvé tělo, které posléze přikryl větvemi. Tento modus operandi byl stejný u všech obětí Josefa Slováka. Svou první vraždu, za kterou byl odsouzen, spáchal v roce 1978. Dostal patnáctiletý trest odnětí svobody, ale již po osmi letech byl propuštěn díky prezidentské amnestii. V roce 1990 spáchal po čtyřech měsících od propuštění další dvě vraždy, které byly provedené stejným způsobem. Následně byl Slovák opět zatčen. Ne pro spáchání vraždy, ale pro nedovolené ozbrojování. Po propuštění stačily pouhé dva týdny, aby spáchal další vraždu a další dva dny, aby byl policií zatčen. Důkazem pro obžalobu byly šrámy, které mu způsobila oběť, jež se marně snažila ubránit. U Josefa Slováka byla diagnostikována psychopatická osobnost s patologickými agresivními sklony, egocentrismem, reaktivní impulsivitou a nadprůměrným intelektem.<sup>55</sup>

## 8.2 Psychotický typ

Osoby s psychotickým onemocněním bývají pachatelé méně často, než by se mohlo laické veřejnosti zdát. V publikaci Hedviky Boukalové a Ilony Gillernové se uvádí rozmezí mezi 4% - 6 %. Jedná se o pachatele, který v době spáchání trestného činu trpí nejtěžším duševním onemocněním, a to je psychóza. Jakmile se osoba s psychotickým onemocněním dopustí protiprávního jednání, bývá to většinou násilný trestný čin, zpravidla velmi brutální.<sup>56</sup> Psychózu popsal velmi zajímavě ve své knize PhDr. Andrej Drbohlav uvedl že: „*Psychóza je duševní nemoc, při níž je postiženo samo jádro osobnosti, a to zpravidla v několika složkách. Nemocný ztrácí schopnost kontaktu s realitou, jeho vnímání a vnitřní prožívání je těžce deformováno. Vyskytují se u něho bludy, halucinace a jeho myšlenkové pochody i chování jsou iracionální, regredují k hluboce infantilním projevům.*“<sup>57</sup>

<sup>55</sup> DRBOHLAV. A. *Psychologie sériových vražd, 200 skutečných případů brutálních činů sériových vražd současnosti*. Praha: Grada Publishing, a.s. 2013. 401 s.

<sup>56</sup> BOUKALOVÁ. H., GILLERNOVÁ. I. a kol. *Kapitoly z forenzní psychologie*. Praha: Univerzita Karlova, nakladatelství Karolinum, 2020. 34 s.

<sup>57</sup> DRBOHLAV. A. *Psychologie sériových vražd, 200 skutečných případů brutálních činů sériových vražd současnosti*. Praha: Grada Publishing, a.s. 2013. 103 s.

Psychózu v základě dělíme do dvou skupin: organická psychóza a funkční psychóza.

Organická psychóza má příznaky, které jsou způsobeny poškozením mozkové tkáně. Příčinou je například alkoholická paranoia s bludy, alkoholická psychóza, otrava, senilní demence, psychóza při onemocnění mozku (krvácení do mozku) atd.

U funkční psychózy není organické poškození mozku, ale klinicky jsou přítomny psychotické projevy. Tedy např. schizofrenie, porucha s bludy, bipolární porucha s psychotickými projevy, těžká deprese s psychotickými projevy.

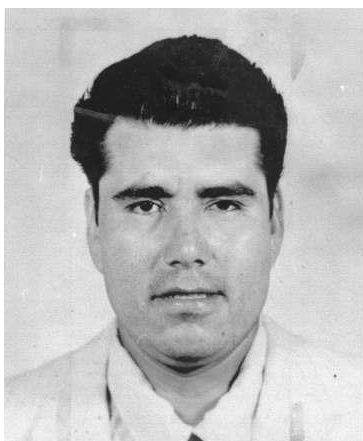
Do vlastních psychotických onemocnění se řadí schizofrenie, schizotypní porucha, trvalé duševní poruchy s bludy, akutní a přechodné psychotické poruchy, indukovaná porucha s bludy a schizoafektivní poruchy.

Psychotické vrahy řadíme do druhé kategorie typu sériových vrahů, které nazýváme neorganizovaný vrah, viz kapitola 3, protože útočí bez promyšlení, bez hlubší příčiny, čin se na první pohled zdá nepochopitelný a zvrácený. Na místě činu se nesnaží zakrývat oběť, či zahltit stopy. Důvodem jsou bludy či halucinace, pod jejichž vlivem pachatel žije a patologicky zkresleně vnímá realitu. Většinou útočí na osoby ze své sociální blízkosti, ale ani to není ve všech případech pravidlem. V případě, že pachatel trpí tzv. schizofrenním raptem, je schopný ve svém stavu vystupňované agrese napadnout kohokoliv ve svém okolí.

**Příklad: *Juan Vallejo Corona***, byl shledán vinným ze spáchání dvaceti pěti vražd a za své jednání byl odsouzen k úhrnnému trestu 25krát odnětí svobody na doživotí. Mimo jiné byla u něj diagnostikována schizofrenie a schizoafektivní psychóza.

Rodilý Mexičan ve svých šestnácti letech začal pracovat jako dělník v Kalifornii, kam se v padesátých letech rozhodl emigrovat. V květnu roku 1971 bylo na Coronově farmě nalezeno tělo spolu s fotografiemi nahých mužů. Když byla provedena exhumace, bylo policií zjištěno, že nalezené mužské tělo má rozseknutou hlavu sekáčkem na led. Ve velmi





krátkém čase byla povolána policie k dalším pěti nálezům těl a následně se počet obětí vyšplhal až na počet pětadvacet. U většiny obětí byly nalezeny platební šeky na jméno Juan Corona. Platební šeky byly jediným důkazním materiálem, který proti němu obžaloba měla. Oběťmi se stávali tuláci, nebo alkoholici, které nikdo nepostrádal. Dlouho poté, kdy byl Corona odsouzen k pětadvacetinásobnému doživotí, se na počátku devadesátých let přiznal. Byla u něj diagnostikována schizofrenie a schizoafektivní psychóza. Motiv vraždy nebyl nikdy zjištěn, stejně jako důvod, proč se z organizovaného vraha stal vrah neorganizovaný. Svých činů nikdy nelitoval a na všechny otázky odpovídal; „*Nejsem zdravý jedinec.*“<sup>58</sup>

### 8.3 Disociální (antisociální) porucha osobnosti

Osoby s disociální (antisociální) poruchou mají nejčastější zastoupení při páchání trestné činnosti. PhDr. Andrej Drbohlav ve své publikaci napsal: „*U vězňů s násilnými delikty byla disociální porucha zjištěna u 47% mužů a 21% žen. V kontaktu se soudními znalci je u 75% vrahů patrná disociální porucha struktury osobnosti. U vrahů v sérii ji pak nacházíme v četnosti až 90% případů.*“<sup>59</sup> Disociální porucha osobnosti je velmi výstižně vyobrazena v publikaci kapitoly z forenzní psychologie: „*Pro jedince s touto poruchou osobnosti je typická povrchnost, jednoduchost citového a sexuálního života. Nejsou schopni navázat hlubší emoční a mezilidské vazby, Chybí jim schopnost vcítění a vhledu do prožívání druhých. Často se projevuje i presumpce viny okolí (za veškeré potíže může okolí), lhaní a běžné jsou problémy s autoritami (rodiče, učitel, nadřízený, policejní orgán). Jedinci s touto poruchou mají sníženou schopnost zastavit probíhající děj.*“<sup>60</sup> Lidé s touto poruchou osobnosti se neumí řídit dlouhodobým plánem, neumí se poučit z trestu, ani těžit z odměny. Tento druh poruchy se dá detekovat již v dětství. Děti bývají

<sup>58</sup> DRBOHLAV, A. *Psychologie sériových vrahů, 200 skutečných případů brutálních činů sériových vrahů současnosti*. Praha: Grada Publishing, a.s. 2013. 211 – 213 s.

<sup>59</sup> DRBOHLAV, A. *Psychologie sériových vrahů: 200 skutečných případů brutálních činů sériových vrahů současnosti*. Praha: Grada Publishing, spol. s.r.o. 2013. 106 s.

<sup>60</sup> BOUKALOVÁ, H., GILLERNOVÁ, I. a kol. *Kapitoly z forenzní psychologie*. Praha: Univerzita Karlova, nakladatelství Karolinum, 2020. 33 s.

ve škole špatně zvladatelné, perou se, šikanují mladší spolužáky, chodí často za školu, týrají zvířata a neumí projevít lítost. I když děti v dospívání splňují znaky, které jsou charakteristické pro obraz disociální poruchy osobnosti, pouze v 25% je později porucha diagnostikována.

**Příklad: Bar–Jonah, Nathaniel Benjamin Levi**, byl shledán vinným ze spáchání jedné vraždy a za své jednání byl potrestán odnětím svobody na 130 let. Mimo jiné byla u něj diagnostikována disociální porucha osobnosti.



Obr.3: Zdroj: <https://en.wikipedia.org>

Pravé jméno je David Paul Brown a narodil se v Massachusetts roku 1957. Celé dětství ho provázela velmi výrazná agresivita k vrstevníkům. V 17 letech byl poprvé zatčen, když se v převleku za policistu pokusil uškrtit ve svém voze osmiletého chlapce. Ten v pachateli poznal místního prodavače a zavolal na policii. Brown dostal podmíněný trest v trvání jednoho roku. Po třech letech byl znovu zatčen za stejný čin, s tím rozdílem, že ve svém voze měl chlapce dva, které svlékl a pokusil se je uškrtit. Jednomu se povedlo utéct a vše oznámit na policii, druhého policie našla svázaného v kufru. Brown byl odsouzen k osmnácti letům odnětí svobody, ale již po dvou letech byl předán do státní nemocnice pro sexuální násilníky, neboť při psychiatrickém vyšetření bylo zjištěno, že trpí sexuálními a antropofagickými fantaziemi. Místní soudce se již po 11 letech rozhodl, že Brown nepředstavuje nebezpečí pro své okolí a byl propuštěn na svobodu. Následně si Brown změnil jméno na Nathaniel Benjamin Levi Bar-Jonah. Trvalo jen tři týdny, než byl opět zadržen za napadení mladého chlapce. Z činu byl sice shledán vinný, ale byla mu vyměřena kauce s dvouletým podmíněným trestem. V roce 1999 opět ohrožoval chlapce v převleku policisty a byl okamžitě zadržen. Prohlídkou bytu bylo nalezeno: “...tisíce fotografií dětí z okolí jeho bydliště, seznam chlapeckých jmen z Massachusetts a Great Falls a zašifrované spisy. Po kódovací analýze FBI odkryla hesla v překladu jako dušené maso z chlapečka, koláč z chlapečka, nebo lehký oběd z pečených dětí servírovaný na terase. Bar-Johana obvinili z únosu a vraždy jednoho chlapce ze sousedství,

pohřešovaného od roku 1996. V garáži bylo objeveno dvacet tři kusů dětských kostí bez bližší identifikace.<sup>61</sup> Po dobu tří let, než byl zadržen, zval vrah své přátele za sousedství a sousedy na grilování, jednou byla pozvána i matka zavražděného chlapce. David P. Brown byl sice odsouzen pouze za jednu vraždu, „ale vlasy, které byly nalezeny uvnitř mlýnku na maso v jeho bytě a fragmenty dětských kostí nalezených v Bar-Jonahově garáži“<sup>62</sup> byly podrobeny testům DNA, z nichž bylo zjištěno, že nepatří Zachovi Ramsayovi. Tyto důkazy nasvědčují tomu, že Zach Ramsay nebyl jedinou obětí D. P. Browna.<sup>63</sup>

### 8.3 Maligní narcismus

Maligní narcismus zatím není konkrétně vymezen v diagnostických manuálech, ale pro sériové vrahy je tato porucha velmi významná. Bývá často popisována jako „extrémní forma antisociální poruchy osobnosti“. „*Tento jedinec se projevuje patologickým přesvědčením své vlastní velkoleposti, postrádající svědomí a regulaci chování s charakteristickými ukázkami radostné krutosti a sadismu.*“<sup>64</sup> Někteří odborníci maligní narcismus vysvětlují jako obranný efekt před pocity méněcennosti, bezvýznamnosti a odmítnutí. „*Obranný mechanismus charakteristický odmítnutím a popřením negativní zkušenosti je u sériových vrahů mnohdy vnímán jako nejčastější forma vyrovnávání se s traumatizující zkušeností.*“<sup>65</sup> Velmi častou okolností bývá narušený vztah k matce, který je důsledkem útlaku, ponížení, agrese a dalšími špatnými zkušenostmi, které se zarývají hluboko do vědomí nebo podvědomí. Přírozeným obranným efektem bývá změněný postoj a vztahy k ostatním. V některých případech může toto jednání vést k přesvědčení o vlastní důležitosti, jedinečnosti, nenávisti ke společnosti a impulzivně agresivnímu až predátorskému chování. V případě, že osoba s touto poruchou nechá své vnitřní pocity propuknout, bývá její chování velmi bezcitné a násilné. Špatné vztahy s matkou v dětství mohou vést k výběru budoucí oběti. Může se jednat o ženy, které jsou vrahem vnímány jako objekt násilí, ke kterým sám vrah přistupuje bez lítosti a

---

<sup>61</sup> DRBOHLAV, A. *Psychologie sériových vrahů: 200 skutečných případů brutálních činů sériových vrahů současnosti*. Praha: Grada Publishing spol. s.r.o. 2013. 137 s.

<sup>62</sup> In Wikipedia: *the free encyclopedia* [online]. Dostupné z: [https://en.m.wikipedia.org/wiki/Nathaniel\\_Bar-Jonah](https://en.m.wikipedia.org/wiki/Nathaniel_Bar-Jonah)

<sup>63</sup> DRBOHLAV, A. *Psychologie sériových vrahů, 200 skutečných případů brutálních činů sériových vrahů současnosti*. Praha: Grada Publishing, a.s. 2013. 135 – 138 s.

<sup>64</sup> DRBOHLAV, A. *Psychologie sériových vrahů: 200 skutečných případů brutálních činů sériových vrahů současnosti*. Praha: Grada Publishing, spol. s.r.o. 2013. 106 s.

<sup>65</sup> DRBOHLAV, A. *Psychologie sériových vrahů: 200 skutečných případů brutálních činů sériových vrahů současnosti*. Praha: Grada Publishing, spol. s.r.o. 2013. 106 s.

empatie. Na svých obětech si pachatel vybíjí svou frustraci a odmítání z dětství. Svým jednáním získává pocit síly a převahy.<sup>66</sup>

**Příklad: Kürten Peter**, byl shledán vinným ze spáchání deseti vražd a sedmadvaceti pokusů, za své jednání byl odsouzen k trestu smrti gilotinou. Mimo jiné byla u něj diagnostikována narcistní psychopatie.



Obr 4: Zdroj:  
<https://commons.wikimedia.org/>

Kürten Peter neboli „Upír z Düsseldorfu“ se narodil v Mühlheimu roku 1883. Byl nejstarším ze třinácti dětí. Otec holdoval alkoholu a choval se násilnický jak k matce, tak ke všem dětem. Na manželce páchal otec násilnický sex, a to před zraky svých dětí. Otcově sexuálnímu chtíči neutekla ani tehdy 13letá dcera. Po vzoru svého otce i Peter Kürten pravidelně znásilňoval mladší sestru. Od jeho devíti let byl agresivní ke zvířatům, rozřezával je a pil jejich krev. V šestnácti letech poznal starší ženu a její nezletilou dceru, se kterými pak prováděl sadomasochistické sexuální praktiky. Svou patrně první vraždu spáchal roku 1913 na třináctiletá dívce, kterou uškrtil, podřízl a sexuálně zneužil. Následující den chodil po restauracích a s pýchou poslouchal vyprávění šokujících hostů o spáchané vraždě. Ve 38 letech se oženil, ke své ženě se choval láskyplně a pozorně. Kürten Peter od roku 1925–1929 v Düsseldorfu zapálil 24 domů, stájí a lesů. Ve stejnojmenné oblasti také zavraždil osm lidí a to nůžkami, dýkou, kladivem. Napadal muže, ženy, děti i zvířata, které zohavoval. Následně těla házel do řeky. Některé oběti brutálně umlátíl kladivem, jiné ubodal nůžkami, některé uškrtil, a to vše z důvodu, aby se co nejdéle vyhýbal dopadení. Někdy své oběti pohřbil do mělkého hrobu, ke kterému se vracel, oběti vyhrabal a pak se s nimi mazlil. Později ve své výpovědi uvedl: „*Tyto momenty mě naplňovaly neskonalým blahem a uspokojením, jaké jsem nikdy nezažil.*“ V roce 1930 byl zatčen a o svých zločinech hrdě vyprávěl. Dále uváděl, že ve všech případech vražd pil krev svých obětí, a to ze všech míst kde byla oběť zraněna. Peter Kürten působil elegantně, měl distingovaný vzhled a vybrané způsoby,

<sup>66</sup> DRBOHLAV, A. *Psychologie sériových vrahů, 200 skutečných případů brutálních činů sériových vrahů současnosti*. Praha: Grada Publishing, a.s. 2013. 106 – 108 s.

mluvil vytríbeným jazykem. Nikoho by nenapadlo, že se jedná o narcistního psychopata a krále sexuální perverze, jak uvedl Karl Berg po vyšetření Kürtena Petera. *V noci před popravou napsal Kürten třináct dopisů rodinám svých obětí, v nichž je žádal o odpuštění a prosil je, aby se za něj pomodlili, aby se dostal do nebe.*<sup>67</sup> Poslední otázka před popravou mířená k psychiatrovi byla: *„I když už budu bez hlavy, myslíte, že aspoň na chvíli uslyším, jak mi z krku teče krev? Pokud ano, bude to rozkoš všech rozkoší.“*<sup>68</sup>

## 8.4 Sexuální deviace

Sexuální deviace je definována jako změněný stav sexuální motivace. Ne však všechny formy jsou nebezpečné. Mezi závažné a nebezpečné deviace patří agresivní, neboli útočný sadismus, patologická sexuální agresivita a pedofilie. Bylo by mylné tvrdit, že každý, kdo trpí některou z výše uvedených sexuálních deviací, musí páchat závažnou trestnou činnost nebo snad být hned sexuálním sériovým vrahem.

MUDr. Jaroslav Zvěřina charakterizuje dva základní druhy sexuálních vražd: *„Při prvním z nich je oběť prudkým útokem skolena nebo přímo usmrcena a pak je s ní sexuálně manipulováno, přičemž těchto vražd se dopouštějí hlavně patologičtí sexuální agresoři. Při druhém je oběť napadena, zavražďena, týrána (nejednou pachatel odkládá dosažení orgasmu právě z důvodu sledování utrpení oběti po co nejdelší dobu), sexuálně exploatována a pak teprve usmrcena.“*<sup>69</sup>

### Agresivní (útočný) sadismus

Agresivní sadismus se řadí do extrémní nebezpečnosti pro společnost. Na počátku se projevuje méně závažnými agresivními činy, jako jsou exhibicionismus, fetišismus apod., které se postupně svou agresivitou stupňují a mohou vyústit v sexuálně motivovanou vraždu. Jednání agresivního sadisty je podrobně popsáno v soudní psychiatrii: *„Agresivní sadista brutálně napadá svou oběť. Žádoucí jsou pro něj obvykle negativní reakce oběti (strach, hrůza, odpor, zjevné utrpení). Sadista oběť buď fyzicky,*

<sup>67</sup> BOURGOIN. S. *Černá kniha sériových vrahů*. Praha: NAKLADETELSTVÍ XYZ. 2005. 57 – 56 s.

<sup>68</sup> DRBOHLAV. A. *Psychologie sériových vrahů, 200 skutečných případů brutálních činů sériových vrahů současnosti*. Praha: Grada Publishing, a.s. 2013. 320 – 321 s.

<sup>69</sup> ZVĚŘINA. J. *Lékařská sexuologie*. Praha: Karolinum, 2012. 54 s.

*nebo nebezpečnou hrozbou znehybňuje. Oběť napadá obvykle až rituálně stereotypně. Oběť svazuje, bije, rdousí, škrtí, těžce zraňuje nožem či jinou zbraní. Typické pro agresivního sadistu je brutální a samoúčelné trýznění podmaněného objektu. Sadista dává svým chováním najevo, že cílem útoku není vynutit si pohlavní styk. Je eroticky fascinován ponižováním a trýzněním oběti, V kontaktu s obětí mnohdy sadista nedospěje ani k pocitovému vyvrcholení. Někdy se během dlouhého rituálu opakovaně různými způsoby ukojí.“<sup>70</sup>*

Zvláštností pro agresivního sadistu jsou rekvizity, které útočník při napadení používá a které nosí obvykle při sobě. Mohou jimi být nože, kladiva, pouta, provazy atd.

### **Příklad: Peter Kürten**

Příběh Petera Kürtena, který také trpěl mimo jiné agresivním sadismem, je již popsán v podkapitole 6.4 maligní narcismus. A jak autorka již zmiňovala v úvodu své práce, u sériových vrahů většinou nejde jen o jednu poruchu osobnosti.

### **Patologická sexuální agrese**

Patologická sexuální agrese patří také do sexuálních deviací a v mnoha případech bývá zaměňována se sadismem. Velkým rozdílem mezi sadismem a sexuální agresí je motivace devianta k napadení oběti a způsob zacházení s obětí. V publikaci soudní psychiatrie a psychologie je doslova uvedeno: „*Patologická sexuální agresivita se projevuje útokem vůči neznámé ženě s cílem dosáhnout pohlavního styku. Útoky nepředchází pokus o slovní komunikaci. Kooperace oběti je útočníkem odmítána, na sexuální vzrušení útočníka působí spíše rušivě. Agresivní jednání směřuje k dosažení koitu. Samoúčelné trýznění a ponižování oběti zde není na rozdíl od jednání útočného sadisty přítomné.“<sup>71</sup> Patologickou sexuální agresí trpí převážně muži, kteří mají chování připomínající lovce. Tito muži mají většinou zřetelné povahové disociální rysy, nebo “...*

---

<sup>70</sup> PAVLOVSKÝ, P. *Soudní psychiatrie a psychologie*. Praha: Grada Publishing spol. s.r.o. 2001. 132 s.

<sup>71</sup> PAVLOVSKÝ, P. *Soudní psychiatrie a psychologie*. Praha: Grada Publishing, spol. s.r.o. 2001. 135 s.

*psychopatické osobnosti s lehkým mentálním defektem.*<sup>72</sup> Ve všech případech nemusí dojít k úmrtí, vždy záleží na způsobu provedení útoku a brutalitě provedeného útoku.

**Příklad: Heinrich Pommerenke**, byl shledán vinným ze spáchání deseti vražd, kdy výší trestu bylo šestinásobné odnětí svobody na doživotí. Mimo jiné byla u něj diagnostikována sexuální agrese.

Narozen v roce 1937, v době dospívání žil ve svém světě představ a fantazií o sexuálním



Obr.5: Zdroj: <https://www.faz.net>

obtěžování žen. Několikrát se pokusil o znásilnění žen, ale strach ho přemohl a před samotným násilím z místa činu utekl. Nakonec za znásilnění a loupež byl do roku 1957 několikrát odsouzen k trestu odnětí svobody. Vraždit začal až od roku 1959. Vždy si vybíral mladé dívky, které brutálně znásilnil a následně ve stavu

velkého vzrušení ženu podřízl. Dopadení muže bylo velmi složité, protože působil na velkém území. Nakonec byl Pommerenke dopaden díky náhodě, kdy si při koupi nového obleku zapomněl v kabině „*tašku se starým sakem a upravenou krátkou brokovnicí.*“<sup>73</sup> Po nálezů věci obsluha okamžitě přivolala policii. Policisté pod lstivou záminkou Pommerenkemu sdělili, že na saku našli stopy krve a ten se policii přiznal ke spáchaným činům.<sup>74</sup>

## **Pedofilie**

Pedofilie může mít podobu homosexuální, bisexuální a heterosexuální, i když bývá v 95% heterosexuální. Jedná se o deviantní zaměření na objekty, které nemají vyvinuté pohlavní znaky, neboli nezralé (předpubertální) objekty. Jedná se o postižení, které se u žen prakticky nevyskytuje. Pedofilie se mnohým mužům daří utajit a dovedou se vyhnout nepřijatelným kontaktům s dětmi, jak je popsáno v odborné publikaci

<sup>72</sup> BOUKALOVÁ, H. a GILLERNOVÁ, I. *Kapitoly z forenzní psychologie*. Praha: Univerzita Karlova, nakladatelství Karolinum, 2020. 38 s.

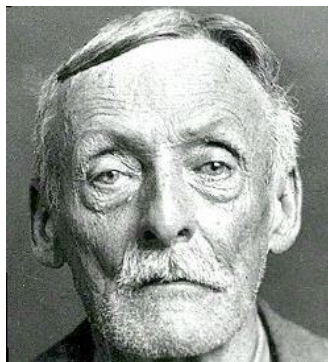
<sup>73</sup> DRBOHLAV, Andrej. *Psychologie sériových vražd: 200 skutečných případů brutálních činů sériových vražd současnosti*. Praha: Grada Publishing, spol. s.r.o. 2013. 376 s.

<sup>74</sup> DRBOHLAV, A. *Psychologie sériových vražd, 200 skutečných případů brutálních činů sériových vražd současnosti*. Praha: Grada Publishing, a.s. 2013. 376 s.

speciální psychiatrie: „Je pravděpodobné, že většina pedofilů nikdy v životě nevyhledá lékaře, jejich zaměření jim nemusí dělat v životě větší potíže. Kompenzace ve vztahu s dospělými partnerkami jsou pedofilové dobře schopni. V ordinacích se setkáváme většinou s pedofilními muži, kteří selhali a spáchali sexuální delikt.“<sup>75</sup> Pokud by se však mělo jednat o pedofilního jedince, kterého sužují ještě jiné poruchy osobnosti, stává se pro své okolí nebezpečným.

„Míra nebezpečnosti pedofilů se zvyšuje tam, kde jde o jedince psychopatického, mentálně retardovaného či soustavně zneužívajícího alkohol, případně jiné návykové látky. Zvláště nebezpečné jsou kombinace poruchy sexuální preference, to jest poruchy, kde se pedofilní orientace kombinuje s projevy sexuálně agresivními či dokonce sadistickými.“<sup>76</sup>

**Příklad: Albert Fish Hamilton**, byl shledán vinným za spáchání patnácti vražd, ale odhaduje se více jak sto obětí. Za své jednání byl to odsouzen k trestu smrti elektrickým proudem. Mimo jiné byla u něj diagnostikována pedofilie, brutální sadismus.



Obr.6: Zdroj:

<https://www.serialkillers.cz/albert-fish>

Sadistický a pedofilní sériový vrah, kterému se občas přezdívá „ztělesnění zla“ je Fish Hamilton Albert, který se narodil 1870 ve Washingtonu ve spořádané rodině. Matka po smrti svého manžela odložila všechny své syny do sirotčince. Následně byl Fish umístěn do ústavní péče, kde byl pravidelně týrán. Následkem týrání bylo Fishovo koktání a pomočování do jedenácti let. Z ústavní péče se snažil několikrát uprchnout. Fish se v dospělosti oženil a se svou ženou zplodil šest dětí. Když ho žena opustila, zůstal na výchovu dětí sám. Podle blízkých Fish své děti nikdy netýral, neuhodil, ani je žádným jiným způsobem sexuálně neobtěžoval, ale údajně měl po svých dětech chtít, aby ho bily deskou, která byla ručně vyrobená a pobitá hřeby o délce 12 cm. Protože byl Fish posedlý kanibalismem, sbíral všechny články, které s ním souvisely, a občas zkoušel syrové maso servírovat svým dětem. Vyšetřovatele mluví o tom, že cestováním Fise po celých státech po jeho běsnění

<sup>75</sup> HANUŠ. H. *Speciální psychiatrie*. Praha: Karolinum, 1999. 259 s.

<sup>76</sup> PAVLOVSKÝ. P. *Soudní psychiatrie a psychologie*. Praha: Grada Publishing, spol. s.r.o. 2001. 131 s.



zůstalo minimálně sto zmrzačených dětí: „*Oběti zabíjel tak, že je nejprve svázel, bil a krutě mučil, ale ústa jim nezavazoval, protože se mu líbil jejich křik. Zvláštní zálibou byla kastrace chlapců. Některé oběsil, jejich těla a hlavy rozčtvrtil, uvařil se zeleninou a poté snědl.*“<sup>77</sup> Občas si záměrně vybíral černošské chlapce, protože je policie měla hledat méně důkladně. Nakonec ho usvědčil morbidní dopis, který poslal rodičům holčičky, jež se stala jeho obětí, a na kterém byla zpáteční adresa. V dopise vysvětloval rodičům ztrátu tak, že: „... *se musela dostat do spárů čínských řezníků, kteří její sladké zadní prodávají jako telecí, které je drahé*“. Po dlouhém čase od zatčení vyprávěl; „... *jak byla krásná, že si upekl v troubě její zadeček a tělíčko pak ve výživné polévce jedl devět dní.*“ Tím jeho zvrhlost nekončila. Vzkázal rodičům oběti, že umřela jako panna, a tak mohou být naprosto v klidu, že nebyla před smrtí znásilněna. Vzhledem tomu, že byl Fish chronický lhář i v tomto směru lhal. Když byl Fish zatčen, byl podroben psychiatrickému vyšetření, kde bylo zjištěno, že trpí všemi možnými sexuálními úchylkami, a to přesněji řečeno osmnácti, které sám praktikoval. Fish měl v těle zabodáno 29 jehel, od páteře až po genitálie. Celá bolest ho tak vzrušovala, že to stejné praktikoval na dětech, které zabíjel. Fish měl za sebou několik trestů odnětí svobody, ale vždy byl propuštěn na svobodu. V roce 1930 byl psychiatrickým lékařem propuštěn z léčení, protože byl prohlášen za normálního, a to i přesto, že za sebou měl již několik vražd. Sám lékař byl u soudu následně vyslechnut a uvedl, že Fishovy deviace nebyly odlišné od jiných a úspěšných lidí, kteří rozeznají dobro od zla. Fish byl odsouzen a jeho poslední věta zněla: „*Měl jsem vždy potřebu působit bolest jiným a nechávat se zraňovat. Mou hlavní touhou je působit bolest. Těším se na elektrické křeslo, to jediné jsem dosud nezkusil. Já jsem Kristus, jsem Kristus.*“<sup>78</sup>

---

<sup>77</sup> DRBOHLAV, Andrej. *Psychologie sériových vrahů: 200 skutečných případů brutálních činů sériových vrahů současnosti*. Praha: Grada Publishing, spol. s.r.o. 2013. 256 s.

<sup>78</sup> DRBOHLAV, A. *Psychologie sériových vrahů, 200 skutečných případů brutálních činů sériových vrahů současnosti*. Praha: Grada Publishing, a.s. 2013. 255 – 258 s.

## 9. Praktická část

### 9.1 Sériový vrah Ladislav Hojer

Píše se datum 02.11.1978, když v Děčíně na pravém břehu řeky Labe bylo nalezeno obnažené ženské tělo bez známek života. Kalhoty měla sundané, spodní kalhotky měla na kotníku levé nohy. Horní část oblečení byla vyhrnuta a hrudník plně obnažený. Už první pohled na oběť nasvědčoval, že se jedná o sexuálně motivovaný zločin. Následným vyšetřováním bylo zjištěno, že se jedná o E.R., která se vracela do svého bydliště. Příčina smrti byla soudní pitvou stanovena udušením ze zardoušení. *„K tomu mimo jiné nasvědčuje odlomení dlouhých rohů jazyky, kdy znalci usoudili, že při rdoušení se uplatňoval tlak prstů holé ruky eventuelně tlak dlaně. Z nálezu na rtech znalci dovodili, že jí po krátkou dobu byla zakrývána ústa dlaní<sup>79</sup>“*. Na oběti byl vykonán pohlavní styk, zda post mortem, nebo ante mortem nebylo možné přesně stanovit, sperma se však v těle oběti nenašlo. I přes důkladné vyšetřování byl pachatel tohoto činu poměrně dlouhou dobu neznámý.<sup>80</sup>

09.02.1980 po 08:00 hod. bylo nalezeno další ženské tělo, tentokrát na toaletě vlaku R-770 na trati Praha - Děčín. Obětí byla 25letá studentka medicíny I.Š., jež se vracela z plesu, na němž byla se svým manželem, který byl důstojníkem vojenské služby. Žena byla nalezena sedící na klozetu, punčochy a spodní kalhoty měla na levém kotníku, stejně jako předchozí oběť. Okolo krku měla omotaný bílý šál, který byl utažený a uvázaný na dva uzly. Opět bylo zřejmé, že se jedná o sexuálně motivovanou vraždu. Z výsledku soudní pitvy bylo zjištěno, že příčinou smrti bylo udušení z uškrcení. *„Důkazem toho je nález utaženého škrtidla na krku poškozené a odpovídající strangulační rýha na krku. Dále obecné znaky dušení.<sup>81</sup>“* Na těle oběti nebyly soudní pitvou zjištěny žádné známky po sexuálním styku. I v tomto případě nebyl pachatel

---

<sup>79</sup> Spisový materiál ke kazuistice, *Rozsudek jménem republiky I T 20/84: Obžalovaný Ladislav Hojer*. Praha: Policejní muzeum ČR, 1984. 7 s.

<sup>80</sup> Spisový materiál ke kazuistice, *Rozsudek jménem republiky I T 20/84: Obžalovaný Ladislav Hojer*. Praha: Policejní muzeum ČR, 1984. 1 – 8 s.

<sup>81</sup> Spisový materiál ke kazuistice, *Rozsudek jménem republiky I T 20/84: Obžalovaný Ladislav Hojer*. Praha: Policejní muzeum ČR, 1984. 18 s.

dlouhou dobu dopaden. Jediné vodičko, které vyšetřující policisti měli, byly minimálně dva vojáci, kteří ve vlaku cestovali spolu s obětí.<sup>82</sup>

V Brně, v parčíku mezi ulicemi Jílovou a Koněvovou v brzkých ranních hodinách našel chodec na sněhové pokrývce zvlášť brutálně zohavené ženské tělo. Psalo se datum 31.01.1981 a mrtvá byla ztotožněna jako I.M.. Jak bylo později zjištěno, mladá dívka se vracela nad ráno domů z plesu Brněnské zoologické zahrady. Byla nalezena v poloze na zádech, její tělo bylo obnažené a mimo škracení neslo známky 39 bodných ran. Její zevní genitál a prsy byly odříznuty a nebyly na místě činu nalezeny. Pitevní protokol uvádí, že *příčina smrti I.M. bylo udušení, přičemž nebylo možné spolehlivě stanovit způsob dušení.*<sup>83</sup> Odborný posudek dále uvádí, že *zjištěných 39 bodných ran do hrudníku, břicha a dolních končetin nevykazovalo známky vitality, tudíž nebyly způsobeny zaživa, rovněž jako odřezání zevního genitálu a prsů.*<sup>84</sup> Vzhledem tomu, že oběti byl odřezán zevní genitál spolu s vnitřními pánevními orgány, nebylo možné stanovit, zda došlo k pohlavnímu styku.<sup>85</sup>

Po tomto hrůzném nález, bylo víc než jisté, že se jedná o pachatele s deviantním chováním, a tak kriminalisté požádali o vypracování odborného posudku, neboli profilu možného pachatele odborníky z oboru psychiatrie a sexuologie.

Znalci ve vypracovaném profilu uvádí: *Jedná se o sexuálního devianta, sadistu nejnebezpečnějšího nekrosadistického typu, který dosahuje nejúplnějšího sexuálního uspokojení vraždou oběti. Je vyloučeno, aby taková těžká pohlavní deviace nebyla spojena s psychopatií, aby se pachatel neodlišoval od běžného průměru vlastnostmi a chováním. Například nápadnou uzavřeností, podivínskostí, citovým chladem, malou schopností navazovat vztah se ženami, což se může projevat jak plachostí, tak hrubými a cynickými postoji.*

*Spáchaný čin má podle expertů typický sadistický charakter daný několika prvky:*

---

<sup>82</sup> Spisový materiál ke kazuistice, *Rozsudek jménem republiky I T 20/84: Obžalovaný Ladislav Hojer.* Praha: Policejní muzeum ČR, 1984. 15 – 20 s.

<sup>83</sup> Spisový materiál ke kazuistice, *Rozsudek jménem republiky I T 20/84: Obžalovaný Ladislav Hojer.* Praha: Policejní muzeum ČR, 1984. 32 s.

<sup>84</sup> Spisový materiál ke kazuistice, *Rozsudek jménem republiky I T 20/84: Obžalovaný Ladislav Hojer.* Praha: Policejní muzeum ČR, 1984. 32 s.

<sup>85</sup> Spisový materiál ke kazuistice, *Rozsudek jménem republiky I T 20/84: Obžalovaný Ladislav Hojer.* Praha: Policejní muzeum ČR, 1984. 23 – 29 s.

1) *Rdoušení, nebo ucpávání dýchacích cest oběti, a to velmi pravděpodobně zaklesnutím krku oběti do ohbí pachatelova lokte při napadení zezadu.*

2) *Brutální servání oděvu, v tomto případě spíš s použitím nože než ruky.*

3) *Zasazení velkého počtu neúčelných bodných ran po celém těle oběti, z nichž většina měla jen nepatrnou hloubku, což ukazuje na zálibné bodání pro potěšení z devastace a destrukce sexuálního objektu.*

4) *Odřezání vybraných partií těla představují erotogenní, sexuální oblasti symbolizující ženu.*

5) *Typická „odevzdaná“ poloha mrtvolky s expozicí obnaženého genitálu.*

6) *Odnesení odřezaných tkání k dalšímu manipulaci.*

*V závěru znalci vyslovili názor, že pachatel oběť neznal, bude ve věku 18 – 35 let, má štíhlou a svalnatou postavu, pochází nejspíš z okruhu manuálních pracovníků bez vyučení a jeho jméno se pravděpodobně nachází v policejní, soudní, nebo psychiatrické evidenci.<sup>86</sup>*

V Kudrnově ulici na Praze 5 byla dne 03.10.1981 nalezena mrtvola ženy A.Š.. Mrtvé tělo bylo v poloze na zádech a dolní končetiny široce roztažené. Oblečení na horní a spodní části těla bylo rozříznuté ostrým předmětem, kolem úst a krku měla omotané punčochové a spodní kalhotky, které byly na zátylku uvázané na uzel. Již podle prvotního ohledání bylo zřejmé, že se jedná o sexuálně motivovanou vraždu, což i následně bylo uvedeno v pitevním protokolu.<sup>87</sup> *Příčinou smrti bylo udušení, po zmáčknutí krku a zakrytí úst a nosu. Dále byl zjištěn krevní výron malého stydkého pysku, na jehož dolním okraji byla trhlinka. Výtěrem z pochvy, byl prokázán nález spermií.<sup>88</sup>*

Dne 11.10.1981 ve vodní přehradě Ružín bylo nalezeno tělo ženy, které již bylo ve značném stádiu rozkladu. *Mrtvé ženě již chyběla hlava a obě ruce od zápěstí. Tělo ženy bylo oblečeno do zimní bundy a na rukou, nohou a hrudníku svázáno drátem, kdy spodní*

---

<sup>86</sup> MARKOVIČ, J. a ŠULC. V. *Lovec přízraků*. Praha: Nakladatelství Epoque, 2020, 3. vydání, s. 235-236

<sup>87</sup> Spisový materiál ke kazuistice, *Rozsudek jménem republiky 1 T 20/84: Obžalovaný Ladislav Hojer*. Praha: Policejní muzeum ČR, 1984. 38 – 40 s.

<sup>88</sup> Spisový materiál ke kazuistice, *Rozsudek jménem republiky 1 T 20/84: Obžalovaný Ladislav Hojer*. Praha: Policejní muzeum ČR, 1984. 41 s.

*končetiny byly skrčeny a přitaženy k trupu.*<sup>89</sup> Dle rozkladu těla bylo pitvou stanoveno, že osoba bude nejméně tři měsíce ve vodě a není možné stanovit přesnou příčinu smrti. Dále bylo znalci uvedeno, že se může jednat o ženu ve věku 25 – 30 let. Její totožnost není do dnešního dne policii známa.<sup>90</sup>

## **Dopadení a odsouzení Ladislava Hojera**

Od první vraždy, která se váže k datu 02.11.1978, uběhlo mnoho času. Ačkoliv vyšetřovatelé v různých částech tehdejšího Československa dělali co mohli, vyšetřování vražd nevedlo k dopadení pachatele. Na základě psychologického profilu pachatele se prověřovaly policejní, soudní a psychiatrické evidence. Jedním z mnoha podezřelých byl i psychiatrický pacient J. D. Když ho policie prověřovala, uvedl mnoho detailů z motolské vraždy, jako například uvázané punčochy kolem krku oběti. Díky tomu, že tyto informace měli pouze vyšetřující policisté, a J. D. měl pevné alibi, začali si klást otázky, jakým způsobem se J.D. o nezveřejněných detailech dozvěděl. Následně bylo vyšetřovatelům sděleno, že o způsobu a místu provedení mu řekl jeho kamarád Ladislav Hojer. Zatčení Ladislava Hojera proběhlo 11.02.1982.

Ladislav Hojer byl narozen 15.03.1958 v Praze. Otec zemřel velmi brzy na rakovinu a následně umřela na rakovinu i jeho matka. V motolském bytě žil pouze se svým bratrem, který následně nastoupil základní vojenskou službu. Ladislav Hojer vychodil zvláštní školu a následně se vyučil sklenářem. Měl vysokou štíhlou postavu a vzhledem ke svému povolání sklenáře sílu v rukách. Povahou byl samotářský, tichý muž, který nikdy neměl partnerský vztah. Pohlavní styk uskutečňoval pouze pod pohružkou násilí. Ladislav Hojer měl velmi cynický postoj k ženám, který vyjadřoval mluveným projevem, jako: *„ta holka mi zůstala pod rukama; ubral jsem jí kyslík; když jsem je stiskával pod krkem, některé sebou házely, jako kapr na suchu.*<sup>91</sup>

Výslechy Ladislava Hojera prováděl vrchní vyšetřovatel Jiří Markovič, který byl zařazen v odboru vyšetřování hlavního města Prahy. Vyšetřovatel svým přístupem získal důvěru největšího sériového vraha na území tehdejšího Československa a na oplátku

---

<sup>89</sup> Spisový materiál ke kazuistice, *Rozsudek jménem republiky 1 T 20/84: Obžalovaný Ladislav Hojer*. Praha: Policejní muzeum ČR, 1984. 25 s.

<sup>90</sup> Spisový materiál ke kazuistice, *Rozsudek jménem republiky 1 T 20/84: Obžalovaný Ladislav Hojer*. Praha: Policejní muzeum ČR, 1984. 23 – 26 s.

<sup>91</sup> MARKOVIČ. J. a ŠULC. V. *Lovec přízraků*. Praha: Nakladatelství Epoque, 2020, 3. vydání, s. 262

dostal detailní výpovědi o provedených vraždách a jejich přesnou rekonstrukci na místě činu, včetně topografických změn, ke kterým došlo od doby spáchání činu.

U Ladislava Hojera byl proveden znalecký posudek z oboru psychiatrie, sexuologie a psychologie, kde bylo mimo jiné uvedeno: *Obžalovaný je primitivní, psychopatická, amorální a asociální osobnost se schizoidními rysy a agresivními tendencemi. Schizoidní rysy se projevují hlavně jeho uzavřeností a obtížemi v citovém a společenském kontaktu.*<sup>92</sup> IQ sériového vraha se rovnalo 88, čímž se dostal pod dolní hranici normálního intelektu. Dále u něj byla diagnostikována: *sexuální agrese, sadistické a nekrosadistické deviantní tendence, vedoucí až k nekrofagii*<sup>93</sup>. Tato diagnóza byla stanovena na základě výpovědi obžalovaného, kdy důvodem odřezání prsů a genitálií u oběti M.I., byla touha pachatele se s odřezanými částmi těla i nadále sexuálně ukájet, což také v bezpečí domova prováděl a s odstupem dvou dnů, orgány uvařil a částečně snědl. Ladislav Hojer byl v době spáchání všech svých činů plně odpovědný za své jednání, a i přes nízkou inteligenci uměl rozpoznat špatnost svých skutků.

U Ladislava Hojera nebyla vyloučena recidiva ani v případě, že by byla provedena kastrace, či stereotaktická operace. S tím bylo spojeno i zamítavé stanovisko případné nápravy pachatele.

Dne 28.11.1985 byl vynesena rozsudek Nejvyššího soudu Československé socialistické republiky, ve kterém je Ladislav Hojer uznán vinným a odsouzen k trestu smrti, který byl vykonán 07.08.1986.

### **Vytvořený psychologický profil vs. realita Ladislava Hojera**

Jak je výše uvedeno, byl vytvořený psychologický profil pravděpodobného pachatele po nalezení zohaveného těla v Brně a následně po dopadení pachatele. Po porovnání obou profilů, které jsou již vypsány, vyjde téměř stejný výsledek. Ladislav Hojer, tichý, nenápadný muž, uzavřený ke svému okolí, jen s malým počtem přátel, nebo spíše známých z restauračního zařízení. Byl ve svém okolí dobře známý svým hrubým a cynickým postojem k ženám. Další neméně důležitá shoda je v navazování vztahů se

---

<sup>92</sup>Spisový materiál ke kazuistice, *Rozsudek jménem republiky 1 T 20/84: Obžalovaný Ladislav Hojer*. Praha: Policejní muzeum ČR, 1984. 55 s.

<sup>93</sup> Spisový materiál ke kazuistice, *Rozsudek jménem republiky 1 T 20/84: Obžalovaný Ladislav Hojer*. Praha: Policejní muzeum ČR, 1984. 55 s.

ženami. Ladislav Hojer nikdy nenavázal žádný sexuální, ani partnerský vztah. K erekci a vyvrcholení dospěl pouze při pohledu na vystrašenou ženu, která bojovala o přežití. K usmrcení žen docházelo rdoušením.

Další shodu nalezneme v konstatování, že pachatel svou oběť neznal předem. V tom se shoduje i výpověď Ladislava Hojera, který uváděl, že procházel různými místy a vyhledával svou oběť. Jeho výběr byl náhodný. Pachatel měl být dle profilu ve věku 18 – 35, štíhlé, svalnaté postavy a vykonávat manuální práci. Ladislavu Hojerovi bylo v době vytváření profilu necelých 23 let, stavbu těla měl štíhlou a díky svému povolání sklenáře disponoval silou v rukách a celkovou houževnatostí.

Shrnutím všech dostupných informací z místa činu a nálezů na tělech obětí je zřejmé, že Ladislav Hojer spadá spíše do skupiny neorganizovaného vraha. Útočil vždy bleskově, bez předchozího dlouhodobého pozorování své oběti. Na místo činu si nosil pouze svůj nabroušený nůž, který používal k rozříznutí oděvu oběti. Pouze v jednom případě použil svou přinesenou zbraň k odříznutí pohlavních orgánů oběti. Způsob usmrcení byl ve všech případech stejný – udušení.

## 9.2 Řízený strukturovaný rozhovor

Doplňující částí této bakalářské práce je řízený strukturovaný rozhovor, zaměřený na problematiku psychopatologických poruch a sexuálních deviací, v návaznosti na páchání závažné trestné činnosti.

Řízený strukturovaný rozhovor byl založen na komunikaci a interakci mezi respondentem a výzkumníkem, proveden přímým dotazováním. Před zahájením rozhovoru byl respondent požádán o souhlas se zveřejněním osobních údajů v této práci, kdy respondent souhlas udělil. Otázky nebyly záměrně cíleny na problematiku psychopatologických poruch a sexuálních deviací jen u sériových vrahů, ale byly formulovány obecně, aby nedošlo k ovlivnění respondenta.

**Respondent (dále RES)** – MUDr. Alena Chalupová absolvovala FVL UK Praha a získala I. (1997) a II. (2001) atestaci v oboru psychiatrie. Pracovala jako psychiatr v Oblastní Nemocnici Kladno v ambulanci a jako konziliář, současně mnoho let také

vedla soudně nařízené ochranné léčby psychiatrické a zabývala se soudní psychiatrií. Od roku 2015 pracuje v soukromé ordinaci.

**Otázka č.1 - Je možné, aby osoba s psychopatologickou poruchou nikdy nevyhledala (ať dobrovolně, či nedobrovolně) pomoc psychiatra, nebo psychologa?**

RES - „Je velká množina osobnostní psychopatie, jež nevede k tak závažným projevům, aby jejich nositel sám vyhledal psychiatra. Je velmi pravděpodobné, že velká většina lidí s poruchou osobnosti během svého života nikdy nepřijde do kontaktu s psychiatrem či psychologem. Dotyční se naučí se svými odlišnostmi žít a nějakým, byť třeba i hodně odlišným způsobem životně fungovat. K intervenci psychiatra dochází tehdy, když se dotyčná osoba ve svém každodenním rodinném, pracovním prostředí či jiném sociálním prostředí opakovaně dostává do konfliktu mezi pravděpodobně očekávaným chováním a jednáním. Neschopnost zpracovat odezvu na své chování prohlubuje maladaptivní rámec jeho chování a může vést k dlouhodobějším projevům duševní poruchy ve smyslu deprese či projevů úzkosti a narušeného spánku. To jsou nejčastější důvody psychiatrického vyšetření. Nositelé psychopatie vázané na duševní nemoci či závislosti na návykových látkách se dostávají do kontaktu s psychiatry mnohem častěji. Většinou tak závažně sociálně selhávají a stávají se tak nápadnými, že je někdo či něco v jejich životě k intervenci dovede

**Otázka č.2 - Je možné definovat u každé psychopatie určitý vzorec chování?**

RES - „Dle mezinárodní klasifikace nemocí jsou u každé poruchy osobnosti popsány její klinické projevy, tj. jakým způsobem je narušeno vnímání, myšlení, emoce, pozornost, taktéž jak se porucha projevuje změnami chování. Typické obrazy těchto entit vedou k charakteristickým obrazům navenek, tj. projevům v chování a jednání, jež dle základních psychopatologických změn osobnosti mohou být velmi nápadné, nebo až na první pohled zcela nepostřehnutelné. Tedy manifestace mohou být typické, ale na druhé straně se nemusí tyto projevy vyskytnout v celém spektru a být jednoznačně vyjádřené u každého člověka s danou poruchou.“



### **Otázka č.3 - Jsou psychopatologie uvedené v této bakalářské práci vyléčitelné?**

RES - „Pokud hovoříme o psychopatologii osobnosti, pak její struktura je daná v okamžiku narození a případné odchylky nedokážeme trvale změnit. Jsou dva způsoby, jak se odborníci snaží psychopatologické uspořádání osobnosti ovlivnit:

*Psychoterapie. S pomocí psychoterapie je možné klienta naučit lépe porozumět sám sobě, vytvořit vhléd do osobnostního uspořádání, způsobu prožívání. Cílem je znalostí a vůlí potlačit případné projevy poruchy osobnosti v chování a jednání, porozumět vnitřním emočním a myšlenkovým pochodům, jež chování a jednání predikují. Předpokládá to ovšem zásadní podmínku, že klient je schopen uvědomit si své problémy, získat náhled a spolupracovat při terapii. Tedy jsou nezbytné předpoklady vyvinutého intelektového potenciálu, motivace a ochoty k sebepoznání.*

*Medikamentózní léčba. Ta je na místě u osob, kde psychoterapie selhává, nebo pro ni nejsou předpoklady. Též v situacích závažných opakovaných emočních dekompenzací osobnosti (opakované stavy vzteku, slovní agrese, projevy deprese, úzkosti). Jednoznačné prioritní uplatnění má medikamentózní léčba u vážných duševních poruch jako psychotické stavy a projevy, jež činí osobu nebezpečnou svému okolí. Tato léčba může být krátkodobá, zaměřená na zvládnutí akutního stavu a dosažení kompenzace, to je dost běžné u poruchy osobnosti s nápadnou psychopatií, či léčba dlouhodobá až celoživotní, dle povahy příčin. V případě závislosti na psychoaktivních látkách jsou intervence zaměřené na dosažení úplné abstinence, při níž většina psychopatologie odeznívá.“*

### **Otázka č.4 - Pokud ne a pacient by nepodstoupil lékařské vyšetření a následné léčení, může být pro společnost nebezpečný?**

RES - „Naprostá většina lidí s psychickou poruchou není pro společnost nebezpečná a úkolem psychiatrie není aktivní vyhledávání (depistáž) a následné léčení potenciálně rizikových osob. Úkolem je sledování a léčení zachycených pacientů (dispenzarizace). Jsou akutní stavy, jež mají charakteristiky nebezpečí pro společnost, pak je nezbytný odborný zásah. V případě, že došlo k manifestaci společenského nebezpečí, pak psychiatři vyhodnocují jeho závažnost i s důsledky a případnou nutnost léčení. U kriminálních činů toto zajišťují na žádost soudu soudní znalci a dle jejich návrhů pak o nutnosti podstoupit léčbu rozhoduje soud, který na základě znaleckého posudku ukládá povinnost odsouzenému absolvovat určitou formou léčbu.“

#### **Otázka č.5 - Je možné sexuální deviace léčit a vyléčit?**

RES - „*Ne všechny sexuální deviace vyžadují potřebu jakékoli intervence. Poruchy sexuální orientace a preference jsou vrozené a nejsou léčebně ovlivnitelné ve smyslu změny či „vyléčení“. Tam, kde to situace vyžaduje, je možné u sexuálních deviantů snížit intenzitu sex. pudu (tzv. chirurgickou a/nebo chemickou kastrací), čímž se snižuje pravděpodobnost rizikového chování.“*

#### **Otázka č.6 - V případě že sexuální deviace není léčena, může být taková osoba nebezpečná pro společnost?**

RES - „*Sexuální deviace nemusí být vždy nebezpečná ve smyslu násilného chování vůči jiným lidem (fetišismus...). Jestliže je však sexuální uspokojení podmíněno fyzickým násilím, pak je míra společenské nebezpečnosti vysoká a je nezbytná intervence, jež v sobě zahrnuje jak psychotherapeutickou intervenci zaměřenou na vytvoření náhledu na deviaci, společenskou nebezpečnost a medikamentózní léčbu, případně i chirurgický zásah.“*

#### **Otázka č.7 - Musí každý sériový vrah trpět nějakou psychopatologickou poruchou?**

RES - „*U normálně osobnostně strukturovaného jedince se při rozhodovacím procesu, který předchází každému jednání, uplatňuje určitá korekce, která je daná základními morálními imperativy. V našem kulturním prostředí tato pravidla v podstatě kopírují křesťanské desatero. Jedinec, který opakovaně usmrtí jiné osoby, má psychickou poruchu, ve smyslu poruchy osobnosti, v níž dominuje citový chlad, absence pocitů viny, egocentrické hodnotové schéma. Přesto však dotyčný zná podmínku nepřipustnosti takového jednání.“*

#### **Otázka č.8 - Může způsob provedení vraždy, popřípadě série vražd vypovídat o pachatelově psychické rozpoložení v době spáchání činu?**

RES - „*Ano. Je třeba rozlišit připravované vražedné jednání od vražedného jednání, jež vycházelo z patologického emočního rozpoložení. Rozdíly jsou nápadné již v počátku vyhodnocování stavu a souvisejících okolností.“*

**Otázka č.9 - Myslíte si, že by složený tým z kriminalistů a odborníků z řad psychiatrie a sexuologie mohl napomoci rychlejšímu dopadení pachatele?**

RES - „*Ano. K vytvoření jakéhosi předobrazu pachatele je nezbytný sběr důkazů, znalosti okolností. Psychiatr či sexuolog v roli konzultanta může pomoci osvětlit některé aspekty jednání pachatele z výpovědi svědků a v tom může pomoci při vytváření pracovních hypotéz.*“

**Otázka č.10 - Mohl by zkušený psychiatr na místě činu stanovit lépe psychopatologickou poruchu, než jen z pitevního protokolu a záznamů pořízených kriminalistickými technikami z místa činu?**

RES - „*Bez znalosti situace a důkazů, výpovědi svědků o chování pachatele nemůže psychiatr vyslovit jakýkoli smysluplný úsudek ve smyslu hypotézy. Ke stanovení poruchy je nezbytné klinické vyšetření pachatele. K diagnóze nelze dojít bez vyšetření osoby.*“

**Otázka č.11 - Může již první spáchání vraždy napovídat, že by se čin mohl opakovat?**

RES - „*Důkladné vyšetření pachatele s co nejpečlivějším zaměřením na strukturu osobnosti a povahu její patologie může vést k predikci pravděpodobnosti opakování kriminogenního jednání. Existují baterie psychologických testových metod, jež jsou zaměřeny na míru agresivity osobnosti, jež je považována za vysoce rizikový jev ve vztahu k násilnému jednání.*“

**Otázka č.12 - Pokud již jednou člověk s psychopatologickou poruchou, nebo sexuální deviací začne páchat protiprávní jednání, je možné, že bude schopen sám od sebe přestat?**

RES - „*Tato otázka je ve své podstatě velmi obsáhlá. Snad lze zobecnit, že škody vůči majetku člověk nahlédne a ovládne snáze než násilné jednání. Tedy u majetkové trestné činnosti je možnost spontánní úpravy jednání v souvislosti se stabilizací životního stylu. U násilných činů je toto mnohem méně pravděpodobné. Pokud šlo o ojedinělý čin, v němž hrála rozhodující roli konstelace životních okolností a prudká krátkodobá dekompenzace patologické osobnosti se schopností spontánního rozvoje náhledu nepřipustnosti, se spontánními pocity viny, pak i zde je to možné. Pokud jde o sexuální deviace, tak víme, že*

*řada jedinců, jež jimi trpěla, se nikdy navenek ve své deviaci neprojevila. Při dobře rozvinutém intelektu tito lidé dokáží najít cestu, která je bezpečná pro ně i pro společnost.“*

**Otázka č.13 - Je vedená nějaká databáze, kde jsou uvedeny osoby trpící těžkými psychopatologickými poruchami, nebo sexuální deviací?**

*RES - „Na základě vyhlášky ministerstva zdravotnictví 39/2012 by měl každý lékař dispenzarizovat jemu známé pacienty s určitými konkrétními diagnózami, tedy jednotliví psychiatři a sexuologové mají a znají okruh svých pacientů. V případě psychiatrie jde o 8 skupin diagnóz, mezi nimiž jsou i sexuální deviace a těžké poruchy osobnosti. Neexistuje však nadřazený registr, kde by byly uvedené jmenné údaje. Shromažďování těchto informací naráží na Zákon o zpracování osobních údajů“*

## Závěr

Na začátku této bakalářské práce si autorka stanovila hlavní cíl, a to představit psychologické profilování sériových vrahů. Vedlejším cílem je zjistit, zda způsob, jakým byla série vražd spáchána, vypovídá o pachateli samotném a může napomoci dopadení.

Hlavní cíl autorka naplnila v teoretické části práce, která je rozdělena do několika kapitol. Jedná se o samotný počátek profilování, průřez jeho historií, metody a postup psychologického profilování, základní rozdělení a socioekonomický status sériových vrahů, včetně psychopatií a sexuálních deviací, které jsou pro společnost nejnebezpečnější. V praktické části autorka představila sériového vraha Ladislava Hojera, který byl před svým dopadením profilován a následně byl soudními znalci vytvořen znalecký posudek. Před samotným závěrem práce byl veden strukturovaný řízený rozhovor s lékařkou v oboru psychiatrie, jež odpověděla na několik otázek zaměřených na psychopatie a sexuální deviace ve společnosti.

Jak je již v práci jednou nastíněno, při sestavování profilu se vyšetřovatelé vždy snaží získat co nejvíce informací z jednotlivých stop o socioekonomickém pozadí pachatele. Indicie naznačují to, z jaké společenské vrstvy pachatel pochází, co může být motivem jednání, možná traumata z dětství či rané dospělosti. To vše pomáhá k pochopení myšlení pachatele, zužuje počet případných podezřelých a upřesňuje směry pátrání.

Pro úspěšné naplnění cílů byly zvoleny metody analýzy a syntézy, které byly použity při zpracování bakalářské práce, jejíž součástí je také kvalitativní výzkum, konkrétně strukturovaný řízený rozhovor s MUDr. Alenou Chalupovou.

Po prostudování odborné literatury a použití metod, které byly v bakalářské práci užity, je zřejmé, že psychopatie osobnosti se odráží v jednání člověka. Podle určitých charakteristik a stop na místě činu lze zpětně do jisté míry charakterizovat osobnost pachatele. Důležitý je také faktor, že psychopatie a sexuální deviace jsou vrozené a nevyléčitelné, dají se však tlumit. Při správném použití utlumující léčby a spolupráce osoby s psychiatrem je možné eliminovat potenciální riziko na minimum. Je velmi důležité upozornit na skutečnost, že většina psychopatií a sexuálních deviací není nebezpečná.

Ačkoliv v České republice není zcela běžné páčání sériových vražd, bylo by vhodné vytvořit speciální tým z řady odborníků. Důvodem je prevence, neboli eliminace páčání sériových vražd a také fakt, že již z prvního způsobu provedení vraždy se dá odborníky vyvodit, zda se jednalo o jednorázový čin v afektu, či o vraždu spáchanou z pohnutek vlastního uspokojení. Tímto tvrzením se autorka dostává k zodpovězení druhého cíle. Zda způsob, jakým byla série vražd spáchaná, vypovídá o pachateli samotném a může napomoci dopadení.

V tomto případě se autorka domnívá, že způsob, jakým byla již první vražda spáchaná, vypovídá o pachateli samotném. Jedním z mnoha faktorů jsou již výše zmíněné psychopatologie, socioekonomické faktory, vztahy v nukleární rodině a okolnosti, které jedinci vstupují do života a stávají se jeho součástí.

Tímto se autorka domnívá, že stanovené cíle bakalářské práce byly naplněny.

## Seznam použitých zdrojů

### Literární zdroje

1. BOUKALOVÁ. H., GILLERNOVÁ. H. a kol., *Kapitoly z forenzní psychologie*, Praha: Nakladatelství Karolinum, 2020. 435 s. ISBN 978-80-246-4461-5
2. BOURGOIN, S. *Bestiální vrazi autentické výpovědi o sériových vražích*, Plzeň: NAVA, 1994. 223 s. ISBN 80-85254-35-2
3. BOURGOIN. S. *Černá kniha sériových vrahů*. Praha: NAKLADETELSTVÍ XYZ. 2005. 551 s. ISBN 80-86864-49-9
4. DUTTON. K. *Moudrost psychopatů*. Emitos, spol. s.r.o., 2013. 271 s. ISBN 978-80-87171-36-3
5. DRBOHLAV, A. *Etopedie – Trest smrti versus trest života pro sériové vrahy*. Hradec Králové: Gaudeamus. 2005. 160 s. ISBN 80-7041-041-8
6. DRBOHLAV. A. *Psychologie sériových vrahů: 200 skutečných případů brutálních činů sériových vrahů současnosti*. Praha: Grada Publishing, a.s.. 2013. 466 s. ISBN 978-80-247-4371-4
7. HANUŠ. H. *Speciální psychiatrie*. Praha: Karolinum. 1999. 329 s. ISBN 80-7184-873-5
8. HOFMANOVÁ, J. *Behaviorální analýza taktická metoda kriminalistiky v procesu objasňování, vyšetřování a předcházení trestné činnosti*. Praha: Policejní Prezidium Policie ČR, 2008. 131 s.
9. HOFMANOVÁ, J. *Behaviorální analýze metoda sestavování kriminalistického profilu pachatele*, Praha: Jaroslav Hofman, 2010. 324 s. ISBN 978-80-904379-0-6
10. MARKOVIČ. J. a ŠULC. V. *Lovec přízraků*. Praha: Nakladatelství Epoque, 2020. 429 s. ISBN 978-80-7557-963-8
11. MATOUŠKOVÁ, I. *Aplikovaná forenzní psychologie*, Grada Publishing, a.s., 2013. 296 s. ISBN 978-80-247-4580-0

12. PAVLOVSKÝ, P. *Soudní psychiatrie a psychologie*. Praha: Grada Publishing spol. s.r.o., 2001. 180 s. ISBN 80-247-0181-2.
13. PERMUTTER, D. *Investigating Religious Terrorism and Ritualistic Crimes*. Boca Raton: CRC Press LLC, 1990. 437 s. ISBN 978-0849310348.
14. PORADA, V. a kol. *Kriminalistika*, Brno: CERM, akademické nakladatelství s.r.o., 2001. 746 s. ISBN 80-7204-194-0
15. SCHECHTER, H., EVERITT D. *A-Z Encyclopedia of Serial Killers*, Pocket Books, 1997. 352 s. ISBN 0-671-02074-9,
16. ZVĚŘINA, J. *Lékařská sexuologie*. Praha: Karolinum, 2012. 84 s. ISBN 978-80-246-2049-7.

### Elektronické zdroje

1. AUTOR NEZNÁMÝ. *In Wikipedia: the free encyclopedia* [online]. Nathaniel . Bar-Jonah. Wikipedia Foundation, 14.06.2006, poslední aktualizace 09.01.2022, [cit. 2022-01-28]. Dostupné z: [https://en.m.wikipedia.org/wiki/Nathaniel\\_Bar-Jonah](https://en.m.wikipedia.org/wiki/Nathaniel_Bar-Jonah)
2. JANOUŠ, V. Vraždy podle vzorce, unikátní systém loví zločince. *Deník.cz*[online]. [cit.2011-09-19]. Dostupné z: [https://www.denik.cz/z\\_domova/vrazdy-podle-vzorcu-unikatni-system-lovi-zlocince.html](https://www.denik.cz/z_domova/vrazdy-podle-vzorcu-unikatni-system-lovi-zlocince.html)
3. POLIŠENSKÁ, V. A. Profilování pachatelů trestných činů. *Ministerstvo vnitra České republiky* [online]. [cit. 2008–04]. dostupné z : <https://www.mvcr.cz/clanek/profilovani-pachatelu-trestnych-cinu.aspx>

### Ostatní zdroje

Kromě výše uvedených zdrojů byly při zpracování bakalářské práce využity následující materiály:

- MATOUŠKOVÁ, I. Vývoj psychologického profilování. *Security magazin*. 2007. č.3. s. 63.
- GRUMLÍK, R. Poznámky k psychologicko-psychiatrickému profilování. *Kriminalistický sborník*. 1994, č.8, s.352
- Spisový materiál ke kazuistice, *Rozsudek jménem republiky 1 T 20/84: Obžalovaný Ladislav Hojer*. Praha: Policejní muzeum ČR, 1984.



## Zdroje obrázků

- Obrázek č.1 - BR. *Šarm*. Sériový vrah žien Jozef Slovák prehovoril spoza mreží. Priznal, ako si vyberal obete! [online]. © 2022 News and Media Holding, a.s. 28.12.2018, [cit. 2022-01-08]. Dostupné z: [https://dam.nmhmedia.sk/image/4b54f421-c4b4-432f-b666-bfb1643985b5\\_dam-urldaukqj.jpg/992/0](https://dam.nmhmedia.sk/image/4b54f421-c4b4-432f-b666-bfb1643985b5_dam-urldaukqj.jpg/992/0)
- Obrázek č.2 - Matthias Gafni. *United Press International 1971* [online]. Juan Corona, California's most prolific serial killer, dies of natural causes. © 2022 Hearst. 04.03.2019, [cit. 2022-01-08]. Dostupné z: <https://www.sfchronicle.com/crime/article/Juan-Corona-California-s-most-prolific-serial-13662719.php#photo-17021596>
- Obrázek č. 3 - Autor neznámý. In *Wikipedia: the free encyclopedia* [online]. Nathaniel Bar-Jonah. Wikipedia Foundation, 14.06.2006, poslední aktualizace 09.01.2022, [cit. 2022-01-28]. Dostupné z: [https://upload.wikimedia.org/wikipedia/en/thumb/2/...aniel\\_Bar-Jonah.jpg/220px-Nathaniel\\_Bar-Jonah.jpg](https://upload.wikimedia.org/wikipedia/en/thumb/2/...aniel_Bar-Jonah.jpg/220px-Nathaniel_Bar-Jonah.jpg)
- Obrázek č. 4 – Autor neznámý. In *Wikipedia: the free encyclopedia* [online]. Peter Küerten. Bundesarchiv, Bild 102-11502. poslední aktualizace 08.11.2021 [cit. 2022-01-08]. Dostupné z: [https://commons.wikimedia.org/wiki/File:Bundesarchiv\\_Bild\\_102-11502,\\_Polizeiaufnahme\\_eines\\_Massenm%C3%B6rders.jpg](https://commons.wikimedia.org/wiki/File:Bundesarchiv_Bild_102-11502,_Polizeiaufnahme_eines_Massenm%C3%B6rders.jpg)
- Obrázek č. 5 - Peter Philipp Schmitt. *Frankfurter Allgemeine*. [online]. HEINRICH POMMERENKE, VRAH ŽEN:" Šelma v lidské podobě" je mrtvá. © Frankfurter Allgemeine Zeitung GmbH 2001 – 2021. poslední aktualizace 30.12.2008 [cit. 2022-01-08]. Dostupné z: <https://www.faz.net/aktuell/gesellschaft/kriminalitaet/frauenmoerder-heinrich-pommerenke-die-bestie-in-menschengestalt-ist-tot-1738472/heinrich-pommerenke-bild-aus-1748172.html>
- Obrázek č. 6 – Autor neznámý. *Serialkilliers.cz* [online]. Albert Fish. Copyright © 2009-2020 serialkillers.cz. poslední aktualizace 27.8.2009 [cit. 2022-01-08] Dostupné z: <https://www.serialkillers.cz/albert-fish>