

**VYSOKÁ ŠKOLA EVROPSKÝCH A REGIONÁLNÍCH  
STUDIÍ, Z. Ú., ČESKÉ BUDĚJOVICE**

**BAKALÁŘSKÁ PRÁCE**

**FAKTORY POZITIVNĚ OVLIVŇUJÍCÍ STAV  
SOUČINNOSTI A SPOLUPRÁCE ÚZEMNÍ  
SAMOSPRÁVY A ZÁKLADNÍHO ÚTVARU  
POLICIE ČR, SLUŽBY POŘÁDKOVÉ POLICIE PŘI  
ZABEZPEČENÍ OCHRANY VEŘEJNÉHO  
POŘÁDKU**

**Autor práce: Jakub Farský, DiS.**

**Studijní program: Bezpečnostně právní činnost**

**Forma studia: Kombinovaná**

**Vedoucí práce: Mgr. Bc. Josef Kříha PhD.**

**Katedra: Katedra právních oborů a bezpečnostních studií**

**2022**

VYSOKÁ ŠKOLA EVROPSKÝCH A REGIONÁLNÍCH STUDIÍ, z. ú.  
Žižkova tř. 6, 370 01 České Budějovice

## ZADÁNÍ BAKALÁŘSKÉ PRÁCE

Jméno a příjmení studenta: Jakub Farský, DiS  
Studijní program: Bezpečnostně právní činnost  
Forma studia: Kombinovaná  
Místo studia: Příbram

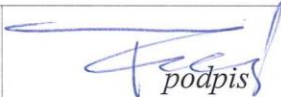

**Název bakalářské práce: Faktory pozitivně ovlivňující stav součinnosti a spolupráce územní samosprávy a základního útvaru Policie ČR, služby pořádkové policie při zabezpečení ochrany veřejného pořádku.**

**Název bakalářské práce v anglickém jazyce: Factors Positively Influencing the State of Interaction and Cooperation between the Local Government and the Basic Unit of the Police of the Czech Republic, the Riot Police Service in Ensuring the Protection of Public Order.**



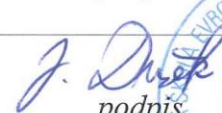
Katedra: Katedra právních oborů a bezpečnostních studií  
Vedoucí bakalářské práce (jméno a příjmení, titul): Mgr. Bc. Josef Kříha, PhD.  
Datum zadání bakalářské práce (měsíc, rok): listopad 2021

Cíl bakalářské práce:

Hlavním cílem práce je jak dílem teoreticko-praxeologického vzhledu demonstrovat konkrétní formy součinnosti a spolupráce základního útvaru Policie ČR, služby pořádkové policie a konkrétní obce I. a II. typu, při zabezpečení ochrany veřejného pořádku v intencích daného teritoriálního území, tak formou empiricky užitého kvantitativního výzkumného šetření poukázat k subjektivním i objektivním determinantům poukazované kvalitní spolupráce dotčených orgánů veřejné správy, včetně návrhů zohlednění faktorů ovlivňujících spolupráci při výběru policisty určeného k obchůzkové činnosti v přiděleném okrsku do celkové koncepce spolupráce mezi zúčastněnými subjekty.

Student: Jakub Farský, DiS.	12.11.2021 datum	 podpis
Vedoucí práce: Mgr. Bc. Josef Kříha, PhD.	20.11.2021 datum	 podpis

Schvaluji zadání bakalářské práce:

Vedoucí katedry: doc. JUDr. Roman Svatoš, Ph.D.	6.12.2021 datum	 podpis
Prorektor pro studium a vnitřní záležitosti: doc. PhDr. Miroslav Sapík, Ph.D.	8.12.2021 datum	 podpis
Pověřený rektor: doc. Ing. Jiří Dušek, Ph.D.	14.12.2021 datum	 podpis



Prohlašuji, že jsem bakalářskou práci vypracoval samostatně, na základě vlastních zjištění a s použitím odborné literatury a materiálů uvedených v seznamu použitých zdrojů.

Prohlašuji, že v souladu s § 47b zákona č. 111/1998 Sb. v platném znění souhlasím se zveřejněním své bakalářské práce v elektronické podobě ve veřejně přístupné části infodisku VŠERS, a to se zachováním mého autorského práva k odevzdanému textu této kvalifikační práce. Souhlasím dále s tím, aby toutéž cestou byly v souladu s uvedeným ustanovením zákona č. 111/1998 Sb. zveřejněny posudky vedoucí(ho) a oponentů práce i záznam o průběhu a výsledku obhajoby kvalifikační práce. Rovněž souhlasím s porovnáním textu mé kvalifikační práce systémem na odhalování plagiátů.

.....

Děkuji vedoucímu bakalářské práce Mgr. Bc. Josefovi Kříhovi PhD. za cenné rady, připomínky a metodické vedení práce.

## ABSTRAKT

FARSKÝ, J. *Faktory pozitivně ovlivňující stav součinnosti a spolupráce územní samosprávy a základního útvaru Policie ČR, služby pořádkové policie při zabezpečení ochrany veřejného pořádku.: bakalářská práce.* České Budějovice: Vysoká škola evropských a regionálních studií, z. ú., 2022. 84 s. Vedoucí bakalářské práce: Mgr. Bc. Josef Kříha, PhD.

**Klíčová slova:** obec, Policie ČR, spolupráce, státní správa, veřejný pořádek, základní útvar

Věcná část bakalářské práce (dále jen „práce“) má ambici formou širšího i užšího teoreticko-praxeologického vhledu identifikovat poukazované objektivní i subjektivní faktory pozitivně ovlivňující součinnost a spolupráci územní samosprávy a základního útvaru Policie ČR, služby pořádkové policie, pro efektivní zabezpečení ochrany veřejného pořádku. V „práci“ jsou dílem teoreticko-praxeologického vhledu demonstrovány konkrétní formy součinnosti a spolupráce základního útvaru Policie ČR a konkrétní obce I. a II. typu při zabezpečení ochrany veřejného pořádku v intencích daného teritoriálního území. V empirické části „práce“ je pak formou kvantitativního výzkumného šetření poukázáno k subjektivním i objektivním determinantům spolupráce dotčených orgánů, včetně zohlednění identifikovaných pozitivních faktorů při výběru policisty určeného k obchůzkové činnosti v přiděleném okrsku do celkové koncepce spolupráce mezi zúčastněnými subjekty.

## ABSTRACT

FARSKÝ, J. *Factors Positively Influencing the State of Interaction and Cooperation between the Local Government and the Basic Unit of the Police of the Czech Republic, the Riot Police Service in Ensuring the Protection of Public Order.* České Budějovice: The College of European and Regional Studies, 2022. 84 pp. Supervisor: Mgr. Bc. Josef Kříha, PhD.

**Key words:** basic unit, cooperation, municipality, Police of the Czech Republic, public order, state administration,

The factual part of the bachelor thesis (further referred to as "the thesis") has the ambition to identify, in the form of both broader and narrower theoretical and praxeological insight, with the pointed objective and subjective factors positively influencing the interaction and cooperation between the territorial self-governance and the basic unit of the Police of the Czech Republic, the riot police service, for effective protection of public order. The concrete forms of interaction and cooperation between the basic unit of the Police of the Czech Republic and a specific municipality of type I and II, in ensuring the protection of public order in the context of the given territorial area, are demonstrated by the theoretical and practical insight in "the thesis". The empirical part of the "the thesis" points out in the form of a quantitative research the subjective and objective determinants of the cooperation of the concerned bodies, including the consideration of the identified positive factors in the selection of the police officer assigned to patrol activities in the assigned district in the overall concept of cooperation between the participating entities.

# Obsah

Úvod.....	9
<b>1 Cíl a metodika bakalářské práce .....</b>	<b>11</b>
<b>2 Základní pojmosloví a východiska zkoumané tematické oblasti.....</b>	<b>13</b>
<b>3 Zákonné normy upravující spolupráci obce a PČR .....</b>	<b>15</b>
3.1 Vybraná ustanovení zákona č. 273/2008 Sb. o spolupráci PČR a obce.....	15
3.2 Vybraná ustanovení zákona č. 128/2000 Sb. o obcích.....	16
3.3 Interní akty řízení o plnění základních úkolů služby pořádkové policie.....	17
<b>4 Okruhy a formy spolupráce mezi PČR a obcemi.....</b>	<b>18</b>
<b>5 Specifikace místa empirické části bakalářské práce.....</b>	<b>22</b>
5.1 Dělení obcí do jednotlivých služebních okrsků.....	23
5.1.1 Okrsek A .....	24
5.1.2 Okrsek D1 .....	27
5.1.3 Okrsek D2 .....	29
5.1.4 Okrsek K .....	31
5.1.5 Okrsek M.....	34
5.2 Porovnání nápadu trestné činnosti v jednotlivých obcích.....	37
5.2.1 Popis ukazatelů a interpretace tabulky č.1 .....	39
5.2.2 Popis ukazatelů a interpretace tabulky č.2 .....	41
5.2.3 Popis ukazatelů a interpretace tabulky č.3 .....	43
5.3 Interpretace dat a jejich další využití ve výzkumu .....	44
<b>6 Faktory ovlivňující motivaci subjektů .....</b>	<b>45</b>
6.1 Faktory ovlivňující motivaci policisty.....	45
6.2 Faktory ovlivňující motivaci zástupce obce .....	47
<b>7 Kvantitativní výzkum .....</b>	<b>50</b>
7.1 Výzkumný problém.....	50
7.2 Výzkumná otázka .....	51
7.3 Analýza dat z dotazníkového šetření.....	52

7.3.1	Analýza dat z dotazníku pro policistu.....	52
7.3.2	Souhrnná analýza dotazníků pro policisty .....	61
7.3.3	Analýza dat z dotazníku pro starosty .....	61
7.3.4	Souhrnná analýza dotazníků pro starosty.....	70
7.4	Interpretace výsledků výzkumu.....	71
	<b>Závěr .....</b>	<b>75</b>
	<b>Seznam použitých zdrojů .....</b>	<b>77</b>
	<b>Seznam tabulek a grafů .....</b>	<b>80</b>
	<b>Přílohy .....</b>	<b>82</b>



## Úvod

Kvalitní spolupráce místně a věcně příslušných základních útvarů služby pořádkové policie PČR (dále jen „základní útvar PČR“) a obce je jedním ze základních pilířů při vytváření účinné prevence kriminality a rovněž i pro efektivní ochranu veřejného pořádku. Důsledkem kvalitní a dlouhodobé spolupráce subjektů je pak regresivní vývoj kriminality na daném území. Spolupráce vede mimo jiné k prohloubení osobní a místní znalosti policisty v daném okrsku a má přímý vliv na policistu při výkonu jeho povolání. Pro starostu obce jsou informace policisty o kriminalitě, která se odehrává ve správním obvodu jeho obce, jedním ze zásadních zdrojů, na jejichž základě může přizpůsobit své rozhodování, výkon funkce a zaměřit svou pozornost na aktuální otázky týkající se bezpečnosti a veřejného pořádku.

Kvalitní spolupráce mezi „základním útvarem PČR“ a místně příslušnou obcí je ve svém důsledku značně závislá na personálním obsazení postu osoby komunikující a vystupující při jednání jménem obce. Zákon o obcích v tomto směru stanoví, že odpovědnou a kompetentní osobou vystupující jménem obce v záležitostech v samostatné působnosti, do které jsou podřazeny i záležitosti zabezpečování místního veřejného pořádku, je starosta obce či její tajemník, je-li tato funkce v obci zřízena. V závislosti na velikosti obce se pak v praktických podmínkách výkonu setkáváme s delegací zástupců obcí z řad zastupitelů či členů bezpečnostních výborů. Na kvalitu spolupráce má rovněž vliv personálního obsazení postu zástupce „základního útvaru PČR“ i postu policisty územně odpovědného za výkon obchůzkové služby. Problematika spolupráce obou subjektů je upravena formou zákonných a podzákonných právních předpisů, ale dle předpokladu a zkušeností autora ji do značné míry ovlivňuje lidský faktor, a to především v menších obcích, kde je starosta přítomen všemu dění v obci a je tak pro své občany ústřední postavou. Autor práce je v dané problematice schopen na základě svých praktických zkušeností fundovaně posoudit kvalitu spolupráce téže obce reprezentovanou různými představiteli a rovněž zviditelnit faktory ovlivňující motivaci policistů vykonávajících obchůzkovou činnost policie a posoudit jejich přímý vliv na vývoj spolupráce na daném území. V zájmu validity je výzkum v této práci situován do prostředí služebního obvodu Obvodního oddělení ve Frýdlantě a do obcí spadajících do jeho působnosti, což omezuje kohortu respondentů pro empirický kvantitativní výzkum, ale zvyšuje validitu výzkumné metody. Nedostatečnost teoretických či praktických výzkumných prací v této oblasti výzkumu odkazuje autora

při zpracování teoreticko-metodické analýzy k obecnějším zdrojům z odvětví psychologie, kriminologie a dalších právních věd, na jejichž základě je možné zviditelnění a hodnocení konkrétních faktorů ovlivňujících spolupráci subjektů.

Výsledkem „práce“ by měl být návrh na zohlednění motivačních faktorů při obsazování postu policisty určeného k obchůzkové službě ve správním obvodě konkrétní obce, aby bylo dosaženo maximální možné míry kvality spolupráce mezi „základním útvarem PČR“ a místně příslušnou obcí, v rámci působnosti obvodního oddělení Policie ve Frýdlantě.

# 1 Cíl a metodika bakalářské práce

Hlavním cílem „práce“ je jak dílem teoreticko-praxeologického vhledu demonstrovat konkrétní formy součinnosti a spolupráce „základního útvaru PČR“ a konkrétní obce I. a II. typu při zabezpečení ochrany veřejného pořádku v intencích daného teritoriálního území, tak formou empiricky užitého kvantitativního výzkumného šetření poukázat k subjektivním i objektivním determinantům kvalitní spolupráce dotčených orgánů veřejné správy, včetně návrhů zohlednění faktorů ovlivňujících spolupráci při výběru policisty určeného k obchůzkové činnosti v přiděleném okrsku do celkové koncepce spolupráce mezi zúčastněnými subjekty.

V rámci analýzy a konkretizace stanovených cílů, byla „práce“ rozdělena na dvě hlavní části, a to teoretickou a empirickou, z nichž každá je dále dělena do několika navazujících kapitol. V úvodu práce je stanoven cíl a metodika pro její zpracování. V kapitole *Základní pojmosloví a východiska zkoumané tematické oblasti* pak vysvětluje a konkretizuje několik základních pojmů, které se v „práci“ opakovaně vyskytují a jejichž obsah by mohl být čtenářem pro tuto „práci“ nepřesně interpretován a zkreslen. V kapitole *Zákonné normy upravující spolupráci obce a PČR* je prováděna teoreticko-metodická analýza základního problému a vybraných metod, trendů a forem spolupráce mezi obcemi a „základním útvarem PČR“. Nedílnou součástí teoretické části práce je kapitola *Specifikace místa empirické části bakalářské práce*, ve které je vymezeno teritorium prováděného výzkumu se zaměřením na relevantní faktory ovlivňující jeho průběh a výsledky. Důležitým a zohledněným faktorem výzkumu musí být i lokace a struktura dané obce v závislosti na jejím geografickém umístění, velikosti správního obvodu, sociální a demografické struktuře. Charakteristika obce má specifické dopady na vývoj i strukturu kriminality v dané oblasti a nemůže být zcela oddělena od prováděného výzkumu. Obce ležící v příhraničních oblastech jsou vystaveny specifickému druhu kriminality, který značnou měrou ovlivňuje index kriminality, ale i pocit bezpečí občanů žijících na daném území, který je pro hodnocení spokojenosti se spoluprací obou subjektů bezesporu jedním z nejzásadnějších kritérií. V závěrečné kapitole teoretické části *Faktory ovlivňující motivaci subjektů*, je realizován teoreticko-praxeologický vhled a demonstrovány autentické subjektivní i objektivní faktory ovlivňující kvalitní spolupráci dotčených subjektů orgánů veřejné správy.

Navazující empirická část „práce“ je rozdělena na dvě kapitoly, kdy kapitola *Kvantitativní výzkum* je dále dělena do podkapitol. Podkapitola *Výzkumný problém* obsahuje konkretizovanou formulaci výzkumného problému a stanovení intencí prováděného výzkumu. Dále zde jsou formulovány výzkumné otázky. Podkapitola *Analýza dat z dotazníkového šetření* se věnuje analýze, komparaci a syntéze dat získaných kvantitativním dotazníkovým šetřením tak, aby mohlo být na základě vyhodnocení dat formulováno doporučení ke zlepšení vzájemné spolupráce mezi oběma subjekty. V podkapitole *Interpretace výsledků* pak jsou souhrnně analyzovány, komparovány a interpretovány výsledky dotazníkového šetření. V závěrečné kapitole empirické části „práce“ *Závěr* je zhodnoceno dosažení stanovených cílů, shrnuty nejdůležitější poznatky, zhodnocen přínos a význam „práce“ a formulováno doporučení pro zohlednění faktorů při výběru policisty určeného k výkonu občůzkové činnosti v přiděleném okrsku, do celkové koncepce spolupráce mezi obcí I. a II. typu a „základním útvarem PČR“, v mezích daného teritoriálního území.

V teoretické části „práce“ jsou užity empirické metody analýzy a syntézy, komparace a deskripce dostupných pramenů a odborné literatury. V rámci teoreticko-praxeologického vhledu jsou generalizovaně užity empirické metody výzkumného monitoringu zabývající se mírou zasažení vymezeného teritoriálního území kriminalitou, které jsou následně porovnávány metodou komparativní a determinovány kvantitativními ukazateli týkajícími se míry stížení daného teritoriálního území kriminalitou.

Pro empirickou část „práce“ je užito výzkumné metody kvantitativního dotazníkového šetření, což v daných hranicích teritoriálního území výzkumu omezuje kohortu dostupných respondentů, ale zvyšuje validitu výzkumné metody. Získaná data jsou následně analyzována, komparována a je provedena jejich syntéza tak, aby mohlo být formulováno doporučení ke zlepšení vzájemné spolupráce mezi oběma subjekty. Vyhodnocení je pro přehlednost zpracováno v grafické podobě a výsledkem práce jako celku, je odpověď na stanovenou výzkumnou otázku.

## **2 Základní pojmosloví a východiska zkoumané tematické oblasti**

### **Policie ČR**

Policie České republiky je jednotný ozbrojený bezpečnostní sbor, který vznikl dne 15. července 1991 na základě zákona ČNR č. 283/1991 Sb., o Policii České republiky. Policie jako taková je službou veřejnosti a hlavními úkoly je chránit bezpečnost osob a majetku, spolupůsobit při zajišťování veřejného pořádku a v případě jeho porušení činit taková opatření, aby byl obnoven, odhalovat trestné činy a zjišťovat jejich pachatele a předcházet trestné činnosti, konat vyšetřování o trestných činech, spolupracovat s obcemi na zabezpečování místních záležitostí veřejného pořádku a plnit povinnosti vyplývající z trestního řádu a ostatní úkoly po linii vnitřního pořádku a bezpečnosti svěřených jí zákony a rovněž předpisy Evropských společenství či mezinárodními smlouvami, které jsou součástí právního řádu.<sup>1</sup> Je rovněž dobré doplnit, že Policie ČR je součástí výkonné státní moci a výkon její činnosti je převážně represivní.

### **Obec**

Obec je základním územním samosprávným společenstvím občanů: tvoří územní celek, který je vymezen hranicí území obce. Obec je veřejnoprávní korporací, má vlastní majetek. Obec vystupuje v právních vztazích svým jménem a nese odpovědnost z těchto vztahů vyplývajících. Obec pečuje o všestranný rozvoj svého území a o potřeby svých občanů; při plnění svých úkolů chrání též veřejný zájem. Obce jsou oprávněny za tímto účelem zřizovat městskou či obecní policii a dále uzavírat koordinační dohody mezi obcí a Policií ČR, tak jak je stanoveno v Zákoně 128/2000Sb. o obcích.

### **Starosta obce**

Starosta zastupuje obec navenek, může požadovat po Policii České republiky spolupráci při zabezpečení místních záležitostí veřejného pořádku, rozhoduje o záležitostech samostatné působnosti obce svěřených mu radou obce, plní další úkoly stanovené tímto zákonem a zvláštními zákony.<sup>2</sup> Starosta obce, především obce I. a II. typu, je tedy již z podstaty výkonu své funkce delegován ke koordinačnímu jednání nejen se základním útvarem Policie ČR. Zákonodárce tímto ustanovením ponechává poměrně širokou možnost pro utváření spolupráce mezi Policií a obecní samosprávou.

---

<sup>1</sup> ŠKODA, J., VAVERA, F., ŠMERDA, R. *Zákon o policii s komentářem*. Plzeň: Aleš Čeněk s.r.o., 2009. s. 33, 34. ISBN 978-80-7380-160-1.

<sup>2</sup> ČESKO. Zákon č. 128 ze dne 12. dubna 2000 o obcích (obecní zřízení). In *Sbírka zákonů České republiky*. 2000, částka 38, s. 1737-1764. Dostupné z WWW: <<http://aplikace.mvcr.cz/archiv2008/sbirka/>>. ISSN 1211-1244.

### **Policista územně odpovědný za výkon obchůzkové služby**

Policista pověřen výkonem obchůzkové služby v přiděleném služebním okrsku, výkonem obchůzkové služby zajišťuje bezprostřední kontakt s veřejností, prevenci, spolupráci se státními orgány, orgány územních samosprávných celků a právníckými a fyzickými osobami. Aby byl výkon této služby prováděn efektivně, je nutná dobrá místní a osobní znalost. Je důležité rovněž uvést, že výkon obchůzkové služby není jedinou náplní policisty. Je přiřazen k jeho dalším činnostem a čas, který mu policista může věnovat je závislý na jeho dalším pracovním vytížení.

### **Veřejný pořádek**

Pojem veřejný pořádek není nikde striktně právně vymezen. Pojem porušování veřejného pořádku můžeme tedy vymežit jako všeobecně obtěžující chování, které je upravováno právními i neprávními normativními systémy, jejichž porušování narušuje harmonické funkce ve společnosti<sup>3</sup> Pro účely této „práce“ je třeba definovat, že veřejný pořádek bude omezován teritoriální hranicí území obce.

### **Iniciativa**

Jednání a chování, které budeme v této práci označovat jako iniciativní, je takové jednání, které navrhuje různá řešení, přináší alternativní myšlenky, hledá nová vymezení daného problému, nové metody zvládnání problému, nový způsob organizace získaného materiálu.<sup>4</sup> V této „práci“ je tedy pojem iniciativa vymezen jako vlastní popud či podnět k vykonání nějaké činnosti nebo určité akce.

### **Angažovanost**

Tímto pojmem budeme v této „práci“ označovat jednání osoby, které se bude projevovat aktivním zájmem, aktivní účastí, iniciativou stát se osobně aktivně účastným na dané věci.

### **Motivace**

*Pojem „Motivace vyjadřuje psychologické důvody, resp. psychologické příčiny jednání či chování vůbec. Jde tu o zvláštní druh příčinnosti, který vyjadřuje pojem motiv: konkrétním motivem se vysvětluje, proč člověk jedná tak, jak jedná, což souvisí s tendencí dosáhnout určitého cíle. Tento cíl je vyjádřen tzv. dovršující reakcí. V tomto smyslu jsou motivy vnitřní dispozice, které iniciují proces motivace.“<sup>5</sup>*

---

<sup>3</sup> FILÁK, A. Teoretické a právní aspekty pořádkové činnosti policie. Praha: PA ČR., 2001. s. 12. ISBN 80-7251-074-6.

<sup>4</sup> BEDRNOVÁ, E. Psychologie a sociologie řízení. Praha: Management Press, 1998. s. 103. ISBN 80-85943-57-3.

<sup>5</sup> NAKONEČNÝ, M. Motivace. Praha: Management press, 1992. s. 7. ISBN 80-85603-01-2.

### **3 Zákonné normy upravující spolupráci obce a PČR**

Každé jednání státního orgánu musí být upraveno zákonem či jinou normou nižší právní moci, která ovšem nesmí být v rozporu s normou, jež má vyšší právní moc. Stejně tak i jednání složek výkonné státní moci, v našem případě spolupráce obcí a PČR je upravena zákony, či podzákonnými normami. Mezi stěžejní zákony upravující tuto spolupráci patří zákon č.273/2008 Sb., o Policii ČR, ve znění pozdějších předpisů (dále jen „**zákon o Policii ČR**“), který problematiku spolupráce PČR a obce řeší především v intencích ustanovení § 16 „zákona o Policii ČR“. Spolupráce starosty obce s Policií České republiky je pak dále upravena v zákoně č.128/2000 Sb. o obcích (dále jen „**zákon o obcích**“), kde je v § 103 odst. 4 písm. d) „zákona o obcích“ zřetelně ukotveno oprávnění starosty obce požadovat po Policii České republiky spolupráci při zabezpečení místních záležitostí veřejného pořádku.

#### **3.1 Vybraná ustanovení zákona č. 273/2008 Sb. upravující spolupráci PČR a obce**

Věcné vymezení ustanovení § 16 „zákona o Policii ČR“ stanovuje legislativní nástroje spolupráce.

*„Spolupráce s obcemi*

*(1) Útvar policie určený policejním prezidentem může uzavřít písemnou koordinační dohodu s obcí nebo městskou částí hlavního města Prahy za účelem stanovení společného postupu při zabezpečování místních záležitostí veřejného pořádku.*

*(2) Místně příslušné krajské ředitelství může uzavřít písemnou koordinační dohodu s hlavním městem Prahou za účelem stanovení společného postupu při zabezpečování místních záležitostí veřejného pořádku.*

*(3) Koordinační dohoda obsahuje zejména*

*a) formy a nástroje nepřetržité koordinace obce a útvaru policie při zabezpečování místních záležitostí veřejného pořádku v obci,*

*b) úkoly obce a útvaru policie v oblasti předcházení protiprávním jednáním porušujícím veřejný pořádek v obci,*

*c) úkoly obce a útvaru policie při porušení veřejného pořádku v obci,*

- d) podíl obce a útvaru policie na zajištění plnění úkolů podle písmen b) a c),
- e) formy a nástroje hodnocení plnění úkolů podle písmen b) a c) a odstraňování případných zjištěných nedostatků,
- f) dobu, na kterou je uzavírána,
- g) poskytování finančních prostředků.“<sup>6</sup>

§ 16 „zákona o Policii ČR“ je tedy stěžejním ustanovením „zákona o Policii ČR“, na jehož základě je možné ujednání koordinační dohody mezi příslušným krajským ředitelstvím policie a obcí jako základním samosprávním celkem. Z citovaného paragrafu je zřejmé, že jednotlivým krajským ředitelstvím policie je umožněno uzavřít koordinační dohody se základními samosprávnými celky tak, aby se podmínky v maximální možné míře přizpůsobily potřebám dané obce v daném regionu. Ustanovení tohoto paragrafu ovšem není jediným možným formátem spolupráce mezi PČR a obcí. Na spolupráci těchto složek mohou být aplikována i mnohá další ustanovení „zákona o Policii ČR“, Správního řádu a dalších zákonných norem. Jednou ze základních právních norem upravujících spolupráci obce a Policie ČR je rovněž „zákon o obcích“.

### **3.2 Vybraná ustanovení zákona č. 128/2000 Sb. o obcích**

Zákon o obcích hovoří ve svém ustanovení § 103 odst. 4 písmene d) o spolupráci mezi starostou obce a Policií České republiky, stanovuje oprávnění starosty obce požadovat po Policii České republiky spolupráci při zabezpečení místních záležitostí veřejného pořádku. Z tohoto ustanovení daného paragrafu je zřejmé, že starosta obce je pověřenou osobou pro jednání s Policií ČR a je-li to nutné, může požadovat spolupráci při zajišťování veřejného pořádku ve svém správním obvodu, čili v katastru obce. K zákonnému ustanovení je třeba také doplnit, že „zabezpečování záležitostí veřejného pořádku na území obce spadá do samostatné působnosti obcí, viz § 10 OZř v návaznosti na § 35 odst. 2 OZř. Odpovědnost za zabezpečování místních záležitostí veřejného pořádku má tedy přímo ze zákona obec, nikoliv pouze místně příslušný základní útvar policie.“<sup>7</sup> Na straně Policie ČR spadá spolupráce s obcí v intencích zabezpečování

<sup>6</sup> ČESKO. Zákon č. 273 ze dne 11. srpna 2008 o Policii České republiky . In Sbírnka zákonů České republiky. 2008, částka 91, s. 4088. Dostupné z WWW: <[https://aplikace.mvcr.cz/sbirka-zakonu/SearchResult.aspx?q=273/2008&typeLaw=zakon&what=Cislo\\_zakona\\_smlouvy](https://aplikace.mvcr.cz/sbirka-zakonu/SearchResult.aspx?q=273/2008&typeLaw=zakon&what=Cislo_zakona_smlouvy)>. ISSN 1211-1244.

<sup>7</sup> VANGELI B. Zákon o Policii České republiky: komentář. 2. vyd. Praha: C. H. Beck, 2014. 461 s.76 ISBN978-80-7400-543-5.



veřejného pořádku do výkonu státní správy a patří mezi její základní úkoly.<sup>8</sup> Z citovaného textu je tedy patrné, že působnost Policie ČR v oblasti prevence narušování veřejného pořádku na místní úrovni je chápána jako subsidiární. Primární působnost v této oblasti má obec. Působnost Policie ČR by tedy měla být uplatňována až v případech, kdy obec není schopna svými silami a prostředky zajistit veřejný pořádek.

### **3.3 Interní akty řízení o plnění základních úkolů služby pořádkové policie.**

V této podzákoně normě je mimo jiné upraven způsob výkonu obchůzkové služby územně odpovědného policisty, kdy norma stanovuje základní úkoly, které by měl v rámci obchůzkové služby v přiděleném služebním okrsku vykonávat. Závazný pokyn policejního presidenta ZPPP č. 180/2012 stanovuje, že policista, který je územně odpovědný za výkon obchůzkové služby, kterou zajišťuje bezprostřední kontakt s veřejností, se v rámci jejího výkonu zaměřuje mimo jiné na prevenci, spolupráci se státními orgány, orgány územních samosprávných celků, právníckými a fyzickými osobami. Podmínkou pro její provádění je nutná dobrá místní a osobní znalost, kdy touto znalostí se rozumí mimo jiné znalost geografického území, znalost sociálních vazeb, sociálního prostředí, zájmových osob, osob spolupracujících s policií. O své činnosti v okrsku vede a průběžně aktualizuje tzv. přehled o okrsku.

Spolupráce obce a policie je přímo či nepřímo dále upravena v mnoha dalších zákonných i podzákoných normách. Pro tuto práci budou ovšem dostačující uvedené normy, které se zabývají zpracovávaným tématem této „práce“. Ty vyjadřují základní zákonný vztah mezi orgánem obce, tedy starostou a orgánem policie, tedy vedoucím „základního útvaru PČR“.

---

<sup>8</sup> VANGELI B. Zákon o Policii České republiky: komentář. 2. vyd. Praha: C. H. Beck, 2014. 461 s.76 ISBN978-80-7400-543-5.

## 4 Okruhy a formy spolupráce mezi PČR a obcemi

Z kapitoly 3 této „práce“ vyplývají základní zákonná oprávnění obou subjektů na jejichž podkladě se podílí na výkonu a zabezpečení veřejného pořádku a bezpečnosti na svěřeném území. Jsou stanovena pravidla, jakým způsobem se mohou na výkonu státní moci ve společném zájmu podílet dva odlišné subjekty, z nichž jeden představuje výkonnou moc státu a druhý zastupuje samostatnou působnost obecní samosprávy. Ustanovením § 16 „zákona o Policii ČR“ ponechává zákonodárce určitý prostor pro realizaci opatření a podmínky spolupráce, kterou je třeba definovat na primární úrovni s ohledem na konkrétní individuální potřeby obcí a „základních útvarů PČR“. Základním nástrojem institucionalizace horizontální kooperace a spolupráce mezi obcí a příslušným útvarem policie je koordinační dohoda. „*Jde o organizační ujednání, nikoli právně závazný akt, ze kterého by jejím stranám vznikaly práva a povinnosti, jejichž neplnění by se dalo formálním způsobem sankcionovat. Obsahem koordinační dohody je pouze stanovení společného postupu při zabezpečování místních záležitostí veřejného pořádku. Nejde a nemůže jít o jakýkoliv druh přenášení výkonu státní správy či samosprávy.*“<sup>9</sup> Zákon zmocňuje policejního presidenta, aby určil útvary policie, které jsou příslušné k uzavření koordinační dohody s obcí.<sup>10</sup>

*„Odůvodněnost a praktickou využitelnost dílčí aplikace ustanovení § 16 cit. zákona, vymezující uzavření příslušných dohod mezi pověřenými útvary Policie České republiky s teritoriální /územní/ působností a příslušnými územními samosprávnými celky, je možné v užším smyslu spatřovat především v možnosti definování a precizace dílčích problémových okruhů, vymezujících zejména vlastní zajištění ochrany veřejného pořádku, resp. místních záležitostí veřejného pořádku.“<sup>11</sup>*

*„Obsahové části těchto koordinačních dohod by měly tendenčně sledovat další zájmový cíl, tj. dotčeným subjektům stanovit vzájemný podíl, související se zabezpečením ochrany veřejného pořádku, resp. Místních záležitostí veřejného pořádku,*

---

<sup>9</sup> VANGELI B. Zákon o Policii České republiky: komentář. 2. vyd. Praha: C. H. Beck, 2014. 461 s.76 ISBN978-80-7400-543-5.

<sup>10</sup> VANGELI B. Zákon o Policii České republiky: komentář. 2. vyd. Praha: C. H. Beck, 2014. 461 s.76 ISBN978-80-7400-543-5.

<sup>11</sup> KRÍHA, J. Ochrana místních záležitostí veřejného pořádku ve světle teritoriálních souvislostí—aktuální edukační příležitosti a výzvy II—monitoring stavu a dynamiky dílčí součinnosti veřejnopořádkové praxe. AUSPICIA. 2011, roč. VIII, č. 1. s. 131. ISSN, 2011, 1214-4967.

*tj. kdy jejich věcná a obsahová část by měla samozřejmě ctít a vycházet z objektivně dané premisy, že boj proti kriminalitě je jejich společným úkolem.*“<sup>12</sup>

Premisa právních norem upravující spolupráci může naplňovat předpoklady pro kvalitní spolupráci mezi subjekty a je bezesporu de iure, ale faktická kvalita spolupráce mezi subjekty je více či méně závislá na lidském faktoru, na personálním obsazení jednotlivých pozic. Obecní samospráva a ani „základní útvar PČR“ nemůže být ze své podstaty angažovaný či iniciativní, což jsou bezesporu motivační faktory pro kvalitní spolupráci. Výkonným článkem pro spolupráci, který zastupuje orgán obecní samosprávy, je zástupce obce. Jeho partnerem pro jednání by měl být vedoucí obvodního oddělení policie. Z důvodů pracovního vytížení obou subjektů a v rámci zachování maximální míry jejich spolupráce jsou do pozice spolupracujících subjektů delegováni jejich zástupci. Na straně orgánů obce, pokud se jedná o obec, která nemá z důvodu své velikosti zřízenu radu, je většinou kompetentní osobou starosta obce. V případě, že se jedná o obec s radou, může být delegován do této pozice radní či předseda výboru pro bezpečnost. Pozice zástupce obce určeného ke spolupráci s PČR není zákonně upravena. Odpovědným orgánem je ovšem vždy starosta. V rámci Policie je ze zákona odpovědnou osobou za komunikaci s obcemi a řešení bezpečnostní situace odpovědný vedoucí místně příslušného „základního útvaru PČR“. Aby bylo dosaženo maximální možné místní a osobní znalosti v daném okrsku, je ve struktuře základního útvaru policie kompetentní osobou, která zastává pozici k jednání ve věcech veřejného pořádku se zástupci obce, policista územně odpovědný za výkon občůzkové služby. Jedná se o policistu, který je mimo běžné služební povinnosti pověřen také jednáním se zástupci obcí ve věci veřejného pořádku a také správou svěřeného území (okrsku).

Z uvedeného textu v kapitole 3.3 je zřejmé, že policista, který chce svou práci v přiděleném okrsku vykonávat zodpovědně a kvalitně, musí přistupovat k výkonu své služby iniciativně. Musí průběžně zvyšovat svou místní a osobní znalost ve svěřeném okrsku a získané informace musí neustále aktualizovat.<sup>13</sup> Čas pro výkon služby v přiděleném okrsku je málokdy zohledněn nadřízeným funkcionářem a je podřazován pod plnění služebních úkolů na úseku bezpečnosti a plynulosti silničního provozu či vyšetřování trestné činnosti. Na tuto skutečnost upozorňovali již autoři studie

---

<sup>12</sup> KRŮHA, J. Ochrana místních záležitostí veřejného pořádku v intencích strategie „Community policing“ – vybrané interpretační souvislosti. 2009. AUSPICIA. 2009, roč. VI, č. 1. 150 s. ISSN 1214-4967.

<sup>13</sup> TOŠOVSKÝ, M., SKALNÍK, O., HRINKO, M. Čtení o community policing. Praha: Centrum ProPolice, 2010. s. 15-17 ISBN 978-80-87110-20-1.

„21 doporučení pro pořádkovou policii v 21. století“ v roce 2007.<sup>14</sup> V roce 2014 na tento koncept reagoval ve své práci „Prevence kriminality“ autor doc. JUDr. Roman Svatoš, Ph.D., který vyjádřil svou podporu vytyčené koncepci „Strategie prevence kriminality v České republice na léta 2012 – 2015“ a ocenil dosavadní pokrok a transformaci, který Policie ČR prodělala na cestě od represivního sboru, avšak v závěru vyjádřil obavu z nenaplňování vize koncepce a pouhého opakovaného deklarování již vytyčených cílů. „Můžeme si tedy pouze přát, aby přijímaná opatření v této tak důležité oblasti se nestala pouhou opakovanou proklamací, ale aby se věci daly do pohybu a bylo reagováno na momentální potřeby společnosti, které se dají promyšlenou prevencí kriminality ovlivnit.“<sup>15</sup> Přehodnotit škálu hodnocení policistů a potažmo i Police na podkladě lehce statisticky doložitelných dat, jako je objasněnost trestných činů či počet kontrolovaných osob není lehké a Policie České republiky není jediným bezpečnostním sborem v Evropské unii, který se s tímto problémem potýká. Transformace a přechod od pouze represivní složky státu vyžaduje společné úsilí nejen státní správy, ale rovněž orgánů obecní samosprávy a v neposlední řadě je třeba také politická podpora. Na celý systém je pak třeba nahlížet jako na efektivnější způsob práce než jako na další úkol pro Policii, tak jak vyplývá ze závěrů publikovaného nástroje European crime prevention network pro odborníky pracující v dané oblasti.<sup>16</sup> Zda došlo v dané problematice k posunu není předmětem zkoumání této „práce“ a nelze se k tomu objektivně vyjádřit. Všeobecně lze ovšem konstatovat a to především na podkladě praxeologického vhledu do dané problematiky, že výkon služby územně odpovědného policisty v přiděleném okrsku je stále podřazován pod ostatní policejní činnosti, jež nejsou a neměli by být hlavní náplní „základních útvarů PČR“.

Služební okrsek, za který je policista odpovědný, čítá cca 2-3 tisíce lidí a může být složen i z 4-5 obcí. Aktuální informace z dané lokality musí být v ideálním případě koncentrovány tak, aby byl policista i přes své ostatní pracovní vytížení schopen obsáhnout jejich množství. Kompetentní osobou se v tomto ohledu stává většinou právě starosta obce, který je dostatečně důvěryhodnou osobou a rovněž ze svého titulu má aktuální informace o dění v obci, o migraci lidí a o aktuální bezpečnostní situaci ve

---

<sup>14</sup> TOŠOVSKÝ, M., 21 doporučení pro pořádkovou policii v 21. století Praha: Otevřená společnost, c2007. s. 15 ISBN 978-80-87110-03-4.

<sup>15</sup> SVATOŠ, R., Prevence kriminality České Budějovice: Vysoká škola evropských a regionálních studií, 2014. s.89 ISBN 978-80-87472-76-7.

<sup>16</sup> EUROPEAN CRIME PREVENTION NETWORK, Community - Oriented Policing in the European Union Today VIENNA: EUCPN CEPOL 2018 s. 90-91 Toolbox Series No. 14.

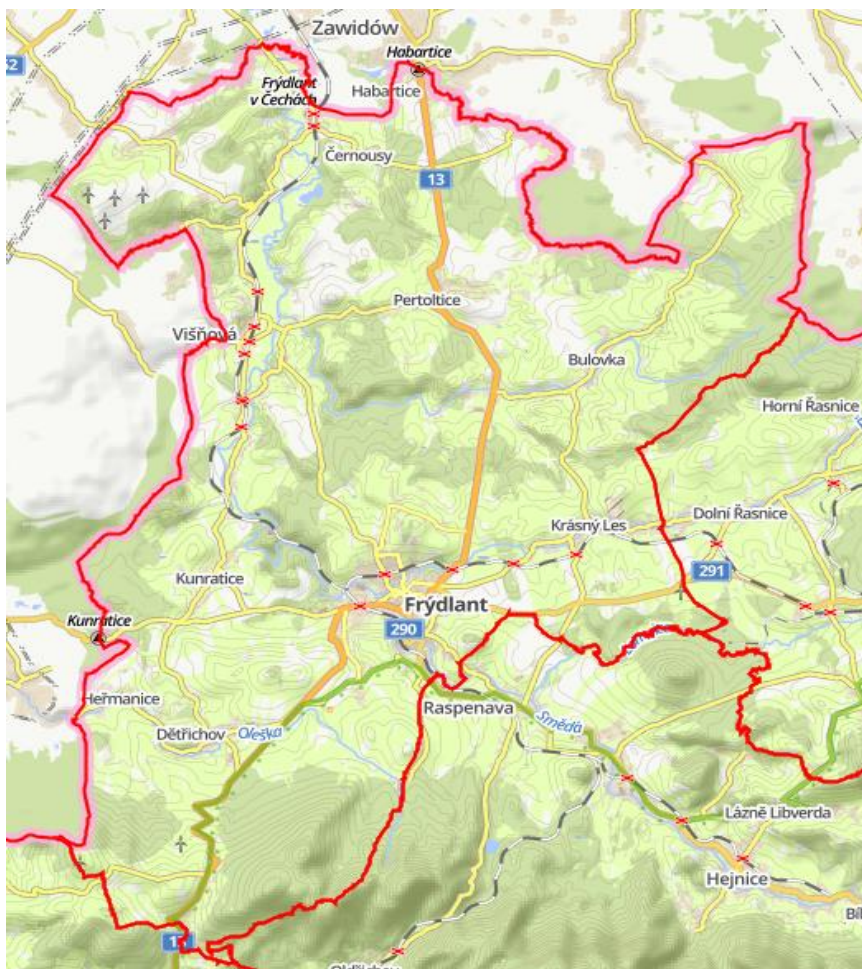
správním obvodě obce kterou reprezentuje. Starosta obce má zpravidla většinovou důvěru obyvatel, která je důležitou složkou při získávání informací důležitých pro Policii při řešení veřejného pořádku v dané obci, je osobou, které se občané svěřují a se kterou prvoinstančně řeší své problémy. I když je a mělo by být snahou policie získání maximální důvěry obyvatel, důvěra vkládaná do policie nemůže nikdy být na stejné úrovni jako důvěra vkládaná do starosty obce a to už jen z podstaty výkonu policejní práce, kdy policie je výkonnou složkou státní moci a její zařazení je převážně represivní. Starosta obce v tomto ohledu zastává nenahraditelný mezičlánek právě mezi občany a policistou, který je územně odpovědný. Všeobecně je k výkonu služby policisty třeba doplnit, že model výkonu obchůzkové služby je nejlépe aplikovatelný na menších obcích, kde se počet obyvatel pohybuje okolo 1000 lidí. S narůstajícím počtem obyvatel obce je prostředí komunity anonymnější a starosta i Policie se stávají „pouze složkami státní moci, která má ke svým občanům daleko“. To ovšem neznamená, že ve větších aglomeracích není možná realizace výkonu služby obchůzkové činnosti. Ve větších městech musí policista pozměnit formu výkonu obchůzkové služby. Není již možné na starostu obce pohlížet jako na osobu, která má kompletní přehled o dění v dané obci, ale naopak je třeba starostu informovat o narušování veřejného pořádku, nabízet možnosti nápravy a spolupracovat na projektech realizovaných v rámci zajištění bezpečnosti. Aktuální informace o dění v prostředí, migraci osob a bezpečnostní situaci v přiděleném okrsku musí policista získávat aktivně od občanů a to ať bezúhonných, tak kriminálně zájmových, žijících v daném okrsku a spolupracujících s policií. V tomto ohledu se tedy stává služba územně odpovědného policisty v daném okrsku časově náročnější. Okrsek v obci nad 1000 obyvatel by tedy měl být ideálně dělen do menších částí a to především s ohledem na hustotu zalidnění na daném geografickém území.

## 5 Specifikace místa empirické části bakalářské práce

Jako vhodné místo výzkumu byl zvolen služební obvod „základního útvaru PČR“ Obvodního oddělení Policie České republiky ve Frýdlantě. Jedním z hlavních kritérií při volbě místa výzkumu je možnost detailního praxeologického vhledu autora „práce“ do dané problematiky na vytyčeném území. Autor je schopen na základě svých praktických zkušeností fundovaně posoudit kvalitu spolupráce téže obce, reprezentovanou různými představiteli a rovněž zviditelnit faktory ovlivňující motivaci policistů vykonávajících občanskou činnost policie a posoudit jejich přímý vliv na vývoj spolupráce na daném území. Realizace výzkumné části práce v omezeném teritoriu Obvodního oddělení ve Frýdlantě a obcí spadajících do jeho působnosti, jak již bylo v práci uvedeno, sice omezuje kohortu respondentů pro empirický kvantitativní výzkum, ale zvyšuje validitu výzkumné metody. Autor je z výkonu své funkce schopen lépe specifikovat výzkumné otázky, analyzovat výsledky a posléze je kvalitně a fundovaně vyhodnotit. Jedním z předpokladů výzkumu je i to, že bude do značné míry ovlivněn geografickou polohou obce, její jedinečností, dynamičností a strukturou.

Do služebního obvodu OOP Frýdlant patří obce o velikosti 100 až 7500 obyvatel, kdy jak už bylo v této práci zmíněno, velikost obce značnou měrou ovlivňuje způsob výkonu služby územně odpovědného policisty. Obvodní oddělení Frýdlant je policejní oddělení III. typu. Na obvodním oddělení je zařazeno 22 policistů do přímého výkonu služby. Do obvodu OOP Frýdlant spadají obce Frýdlant a jeho městské části Hág, Větrov, Údolí, Albrechtice u Frýdlantu a Filipov. Dále obec Dětrichov, obec Heřmanice a její místní části Horní a Dolní Kristiánov, obec Kunratice, obec Višňová a její místní části Víska, Minkovice, Předlánce, Poustka, Saň, Filipovka, Andělka, Loučná. Pak také obec Černousy a její místní části Ves, Polní domky, Boleslav, obec Habartice a její místní část Háje, obec Pertoltice a její místní části Horní a Dolní Pertoltice, obec Bulovka a její místní části Arnoltice, Dolní Oldříš a obec Krásný Les a jeho místní část Bažantnice. Tyto obce jsou rozděleny do pěti služebních okrsků a to pod písmeny A, D1, D2, K, M. Rozdělení je provedeno převážně na podkladě geografické polohy a dále správního rozdělení obcí. Celý služební obvod OOP Frýdlant čítá cca 11350 obyvatel a má celkovou rozlohu 157,42 km<sup>2</sup>, znázorněn je v přiložené mapě. *(obrázek č.1)*

Obrázek 1: Mapa služebního obvodu OOP Frýdlant



Dostupné: <https://Mapy.cz/>, vlastní<sup>17</sup>

## 5.1 Dělení obcí do jednotlivých služebních okrsků

V rámci výkonu služby z důvodu zajištění jednodušší orientace policistů v jednotlivých úsecích pro výkon obchůzkové služby a pro usnadnění plánování výkonu služby jsou jednotlivé okrsky označeny písmeny, pod kterými se vždy nachází soubor obcí spadajících do příslušného okrsku.

<sup>17</sup> ČESKO. Seznam.cz. www.MAPY.CZ [online] 2022 © Seznam.cz a.s. 2022 a další. [cit. 7.1.2022] Dostupné z WWW: <<https://mapy.cz/zakladni?x=15.0857025&y=50.9134436&z=13>>.



### 5.1.1 Okrsek A

Tento okrsek je složen z obcí či jejich místních částí Děřichov, Albrechtice, Filipov, Heřmanice, Horní a Dolní Kristiánov, Kunratice. (obrázek č.2)

Obrázek 2: Mapa okrsku A



Dostupné: <https://Mapy.cz/>, vlastní<sup>18</sup>

Okrsek se nachází v západní části frýdlantského výběžku. Jeho západní hranice je tvořena hranicí s Polskou republikou, severní, východní a jižní hranicí sousedí s vnitrozemím. Obcemi se samosprávou jsou obce Děřichov, Kunratice a Heřmanice. Obce jsou povětšinou zatíženy drobnou kriminalitou.

<sup>18</sup> ČESKO. Seznam.cz. www.MAPY.CZ [online] 2022 © Seznam.cz a.s. 2022 a další. [cit. 7.1.2022] Dostupné z WWW: <<https://mapy.cz/zakladni?x=15.0857025&y=50.9134436&z=13>>.



**Obec Heřmanice:** Je samosprávnou obcí, jejíž správní obvod činí 747 ha a to včetně místních částí Horní Kristiánov a Dolní Kristiánov, v obci je trvale hlášeno k pobytu 277 obyvatel, zastupitelstvo tvoří sedm zastupitelů, jeden místostarosta a jeden starosta. Starosta obce vykonává svou činnost na plný pracovní úvazek a je tedy pro výkon funkce „uvolněný“.<sup>19</sup> Domy v obci jsou koncentrovány podél komunikace vedoucí z obce Dětrichov směrem k hraničnímu přechodu Heřmanice x Markocice (místní část obce Bogatynia PL). Hraniční přechod je koncipován pouze pro pěší. Roční nápad trestné činnosti v obci za rok 2021 je okolo 17 správních deliktů, z toho 8 trestných činů, 8 přestupků mimo porušení zákona o bezpečnosti a plynulosti silničního provozu a 1 přestupek na úseku BESIP<sup>20</sup> V obci převládá majetková trestná činnost nad ostatními druhy kriminality.

**Obec Dětrichov:** Je samosprávnou obcí, jejíž správní obvod činí 964 ha, v obci je trvale hlášeno k pobytu 718 obyvatel, zastupitelstvo tvoří devět zastupitelů, jeden místostarosta a jeden starosta. Starosta obce vykonává svou činnost na plný pracovní úvazek a je tedy pro výkon funkce „uvolněný“.<sup>21</sup> Domy v obci jsou koncentrovány soustředně okolo návsi. Podél obce prochází páteřní komunikace 1/13 ve směru Liberec – Frýdlant. Obec je vzdálena 4 km od hraničního přechodu pro pěší Heřmanice x Markocice a 6 km od hraničního přechodu pro osobní automobily Kunratice x Bogatynia. Roční nápad trestné činnosti v obci za rok 2021 je okolo 61 správních deliktů z toho 12 trestných činů, 12 přestupků mimo porušení zákona o bezpečnosti a plynulosti silničního provozu a 37 přestupků na úseku BESIP.<sup>22</sup> I v této obci převládá majetková trestná činnost nad ostatními druhy kriminality.

**Obec Kunratice:** Je samosprávnou obcí, jejíž správní obvod činí 1242 ha, v obci je trvale hlášeno k pobytu 358 obyvatel, zastupitelstvo tvoří sedm zastupitelů, jeden místostarosta a jeden starosta. Starosta obce vykonává svou činnost na plný

---

<sup>19</sup> ČESKO. VEŘEJNÁ DATABÁZE [online] 2022 © ČESKÝ STATISTICKÝ ÚŘAD 2022. [cit. 10.1.2022] Dostupné z WWW: <[https://vdb.czso.cz/vdbvo2/faces/cs/index.jsf?page=profil-uzemi&uzemiprofil=31588&u=\\_\\_VUZEMI\\_\\_43\\_\\_544353#](https://vdb.czso.cz/vdbvo2/faces/cs/index.jsf?page=profil-uzemi&uzemiprofil=31588&u=__VUZEMI__43__544353#)>.

<sup>20</sup> ČESKO. MAPA KRIMINALITY [online] 2022 © POLICIE.CZ 2022. [cit. 10.1.2022] Dostupné z WWW: <<https://kriminalita.policie.cz/>>.

<sup>21</sup> ČESKO. VEŘEJNÁ DATABÁZE [online] 2022 © ČESKÝ STATISTICKÝ ÚŘAD 2022. [cit. 10.1.2022] Dostupné z WWW: <[https://vdb.czso.cz/vdbvo2/faces/cs/index.jsf?page=profil-uzemi&uzemiprofil=31588&u=\\_\\_VUZEMI\\_\\_43\\_\\_546607#](https://vdb.czso.cz/vdbvo2/faces/cs/index.jsf?page=profil-uzemi&uzemiprofil=31588&u=__VUZEMI__43__546607#)>.

<sup>22</sup> ČESKO. MAPA KRIMINALITY [online] 2022 © POLICIE.CZ 2022. [cit. 10.1.2022] Dostupné z WWW: <<https://kriminalita.policie.cz/>>.

pracovní úvazek a je tedy pro výkon funkce „uvolněný“.<sup>23</sup> Domy v obci jsou koncentrovány soustředně okolo návsi. Podél obce prochází páteřní komunikace druhé třídy 03511 ve směru Frýdlant - Bogatynia. Obec je vzdálena 3 km od hraničního přechodu pro osobní automobily Kunratice x Bogatynia. Roční nápad trestné činnosti v obci za rok 2021 je okolo 41 správních deliktů, z toho 5 trestných činů, 6 přestupků mimo porušení zákona o bezpečnosti a plynulosti silničního provozu a 30 přestupků na úseku BESIP.<sup>24</sup> I v této obci převládá majetková trestná činnost nad ostatními druhy kriminality.

---

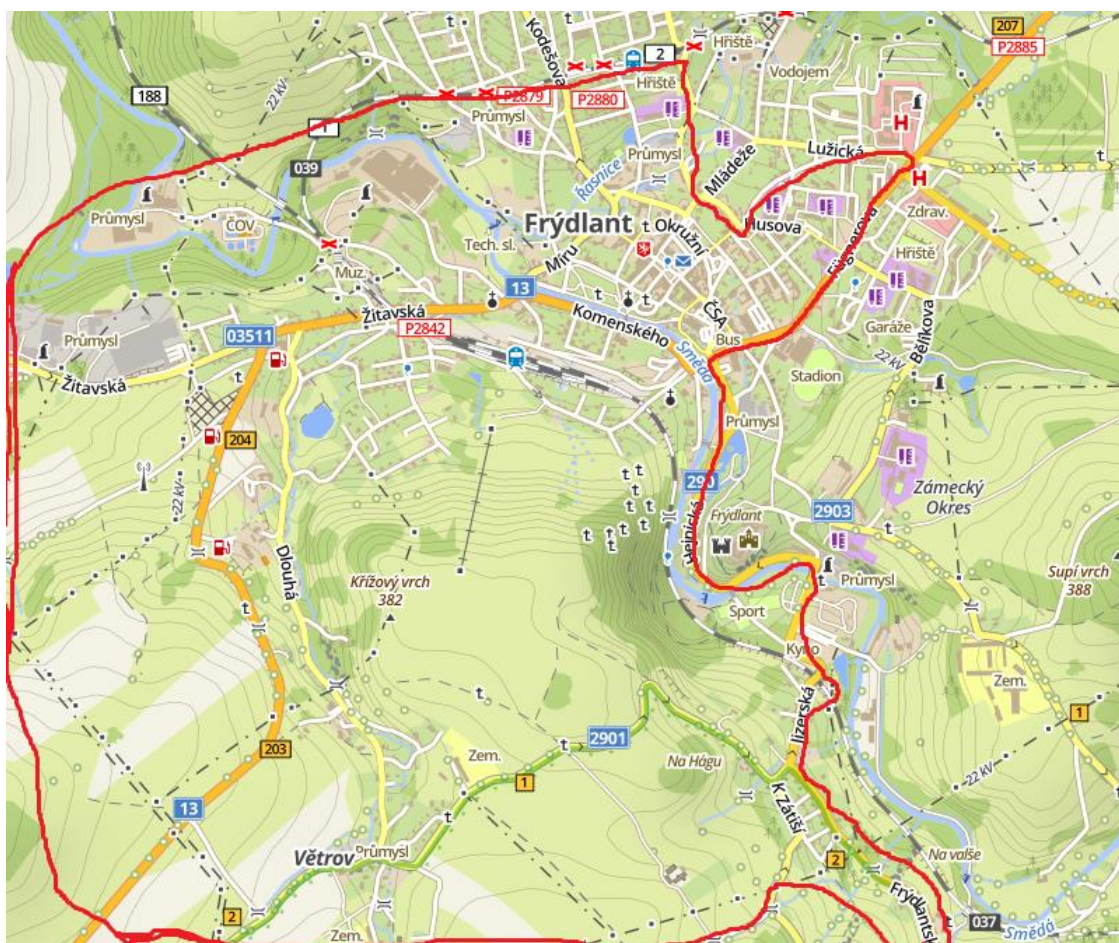
<sup>23</sup> ČESKO. VEŘEJNÁ DATABÁZE [online] 2022 © ČESKÝ STATISTICKÝ ÚŘAD 2022. [cit. 10.1.2022] Dostupné z WWW: < [https://vdb.czso.cz/vdbvo2/faces/cs/index.jsf?page=profil-uzemi&uzemiprofil=31588&u=\\_\\_VUZEMI\\_\\_43\\_\\_530433#>](https://vdb.czso.cz/vdbvo2/faces/cs/index.jsf?page=profil-uzemi&uzemiprofil=31588&u=__VUZEMI__43__530433#>).

<sup>24</sup> ČESKO. MAPA KRIMINALITY [online] 2022 © POLICIE.CZ 2022. [cit. 10.1.2022] Dostupné z WWW: < <https://kriminalita.policie.cz/>>.

### 5.1.2 Okrsek D1

Tento okrsek je tvořen středem města Frýdlant, kde je ohraničen ulicemi Školní, Husova, Fügnerova, Mlýnská, Hejnická a městskou částí Větrov. Jedná se převážně o střed města Frýdlant, kde se koncentruje větší množství obyvatel města a je zde také koncentrována většina obchodů a služeb. (obrázek č. 3)

Obrázek 3: Mapa okrsku D1



Dostupné: <https://Mapy.cz/>, vlastní<sup>25</sup>

**Město Frýdlant:** Je samosprávnou obcí s rozšířenou působností, jejíž správní obvod činí 3162 ha, v obci je trvale hlášeno k pobytu 7478 obyvatel, zastupitelstvo tvoří devatenáct zastupitelů, jeden místostarosta a jeden starosta. Starosta a rovněž místostarosta obce vykonává svou činnost na plný pracovní úvazek a jsou tedy pro výkon svých funkcí „uvolnění“. Rada města je složena ze sedmi členů.<sup>26</sup> Ve středu

<sup>25</sup> ČESKO. Seznam.cz. www.MAPY.CZ [online] 2022 © Seznam.cz a.s. 2022 a další. [cit. 10.1.2022] Dostupné z WWW: < <https://mapy.cz/zakladni?x=15.0688165&y=50.9186426&z=14&q=fr%C3%BDdlant&source=muni&id=1830&ds=2>>.

<sup>26</sup> ČESKO. VEŘEJNÁ DATABÁZE [online] 2022 © ČESKÝ STATISTICKÝ ÚŘAD 2022. [cit. 10.1.2022] Dostupné z WWW: < [https://vdb.czso.cz/vdbvo2/faces/cs/index.jsf?page=profil-uzemi&uzemiprofil=31588&u=\\_\\_VUZEMI\\_\\_43\\_\\_564028#](https://vdb.czso.cz/vdbvo2/faces/cs/index.jsf?page=profil-uzemi&uzemiprofil=31588&u=__VUZEMI__43__564028#>)>.

města je soustředěna stará zástavba a směrem k jeho okrajům je soustředěna výstavba nová, včetně panelové. Služby a obchod jsou situovány převážně do středu města, průmysl k jeho okraji ve směru na obec Kunratice. Město Frýdlant je přirozeným centrem kraje a je rovněž největším a spádovým městem frýdlantského výběžku. Městem prochází páteřní komunikace 1/13 ve směru Liberec - Habartice. Město je vzdáleno 6 km od hraničního přechodu pro osobní automobily Kunratice x Bogatynia a 13 km od hraničního přechodu s Polskou republikou Habartice x Ząwidoń. Roční nápad trestné činnosti v obci za rok 2021 je okolo 1115 správních deliktů, z toho 126 trestných činů, 248 přestupků mimo porušení zákona o bezpečnosti a plynulosti silničního provozu a 741 přestupků na úseku BESIP.<sup>27</sup> I v této části města převládá majetková trestná činnost nad ostatními druhy kriminality. Je zde viditelný nárůst drobné kriminality v poměru k ostatním obcím. Nárůst správních deliktů na daném území lze přisuzovat demografickému, politicko-hospodářskému činiteli ochrany veřejného pořádku a v neposlední řadě také slábnoucí formální i neformální sociální kontrole, která „*úzc*e souvisí s vysokou koncentrací obyvatelstva, značnou anonymitou v lidských vztazích i mobilitou lidí, většími možnostmi k páčání trestných činů.“<sup>28</sup>

---

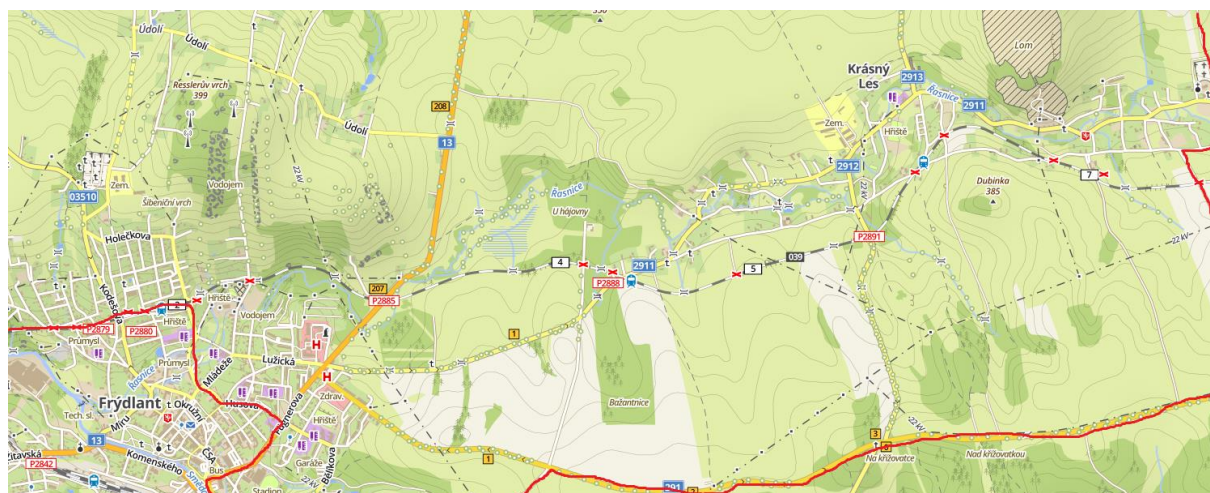
<sup>27</sup> ČESKO. MAPA KRIMINALITY [online] 2022 © POLICIE.CZ 2022. [cit. 10.1.2022] Dostupné z WWW: < <https://kriminalita.policie.cz/> >.

<sup>28</sup> NOVOTNÝ, O., ZAPLETAL, J., Kriminologie. 3., přeprac. vyd. Praha: ASPI, 2008. s. 205 ISBN 978-80-7357-377-5.

### 5.1.3 Okrsek D2

Tento okrsek tvoří okrajové části města Frýdlant, převážně panelová zástavba v panelových domech v ulicích Fügnerova, Družstevní, Březová, Lesní, Bezručova, U Nemocnice, Lužická a dále zástavba rodinných domů od ulice Předměstská směrem k místní části Údolí. Dále okrsek pokračuje ve východním směru a zahrnuje rovněž obec Krásný Les spolu s jeho místní částí Bažantnice. Umístění okrsku je vnitrostátní, žádnou jeho hranici netvoří hranice České republiky. Celým okrskem prochází železniční trať Frýdlant - Nové Město pod Smrkem. Do tohoto okrsku ve městě Frýdlant spadají také zahrádkářské kolonie U Nemocnice a Střelnice, což s sebou nese specifický druh trestné činnosti a rovněž specifický výkon obchůzkové služby. (obrázek č. 4)

Obrázek 4: Mapa okrsku D2



Dostupné: <https://Mapy.cz/>, vlastní<sup>29</sup>

**Město Frýdlant:** Již bylo popsáno v předešlé kapitole 5.1.2.

**Obec Krásný Les:** Je samosprávnou obcí, jejíž správní obvod činí 1349 ha, v obci je trvale hlášeno k pobytu 481 obyvatel, zastupitelstvo tvoří sedm zastupitelů, jeden místostarosta a jeden starosta. Starosta obce vykonává svou činnost na plný pracovní úvazek a je tedy pro výkon funkce „uvolněný“.<sup>30</sup> Domy v obci jsou koncentrovány soustředně podél komunikace č. 2911. Obec je vzdálena 16 km od hraničního přechodu pro osobní automobily Habartice x Ząwidów a 9 km od hraničního přechodu

<sup>29</sup> ČESKO. Seznam.cz. www.MAPY.CZ [online] 2022 © Seznam.cz a.s. 2022 a další. [cit. 10.1.2022] Dostupné z WWW: < <https://mapy.cz/zakladni?x=15.0911325&y=50.9424989&z=14&q=fr%C3%BDdiant&source=muni&id=1830&ds=2>>.

<sup>30</sup> ČESKO. VEŘEJNÁ DATABÁZE [online] 2022 © ČESKÝ STATISTICKÝ ÚŘAD 2022. [cit. 10.1.2022] Dostupné z WWW: < [https://vdb.czso.cz/vdbvo2/faces/cs/index.jsf?page=profil-uzemi&uzemiprofil=31588&u=\\_\\_VUZEMI\\_\\_43\\_\\_564168#>](https://vdb.czso.cz/vdbvo2/faces/cs/index.jsf?page=profil-uzemi&uzemiprofil=31588&u=__VUZEMI__43__564168#>).

Kunratice x Bogatynia. Roční nápad trestné činnosti v obci za rok 2021 je okolo 36 správních deliktů, z toho 2 trestné činy, 7 přestupků mimo porušení zákona o bezpečnosti a plynulosti silničního provozu a 27 přestupků na úseku BESIP.<sup>31</sup> I v této obci převládá majetková trestná činnost nad ostatními druhy kriminality.

---

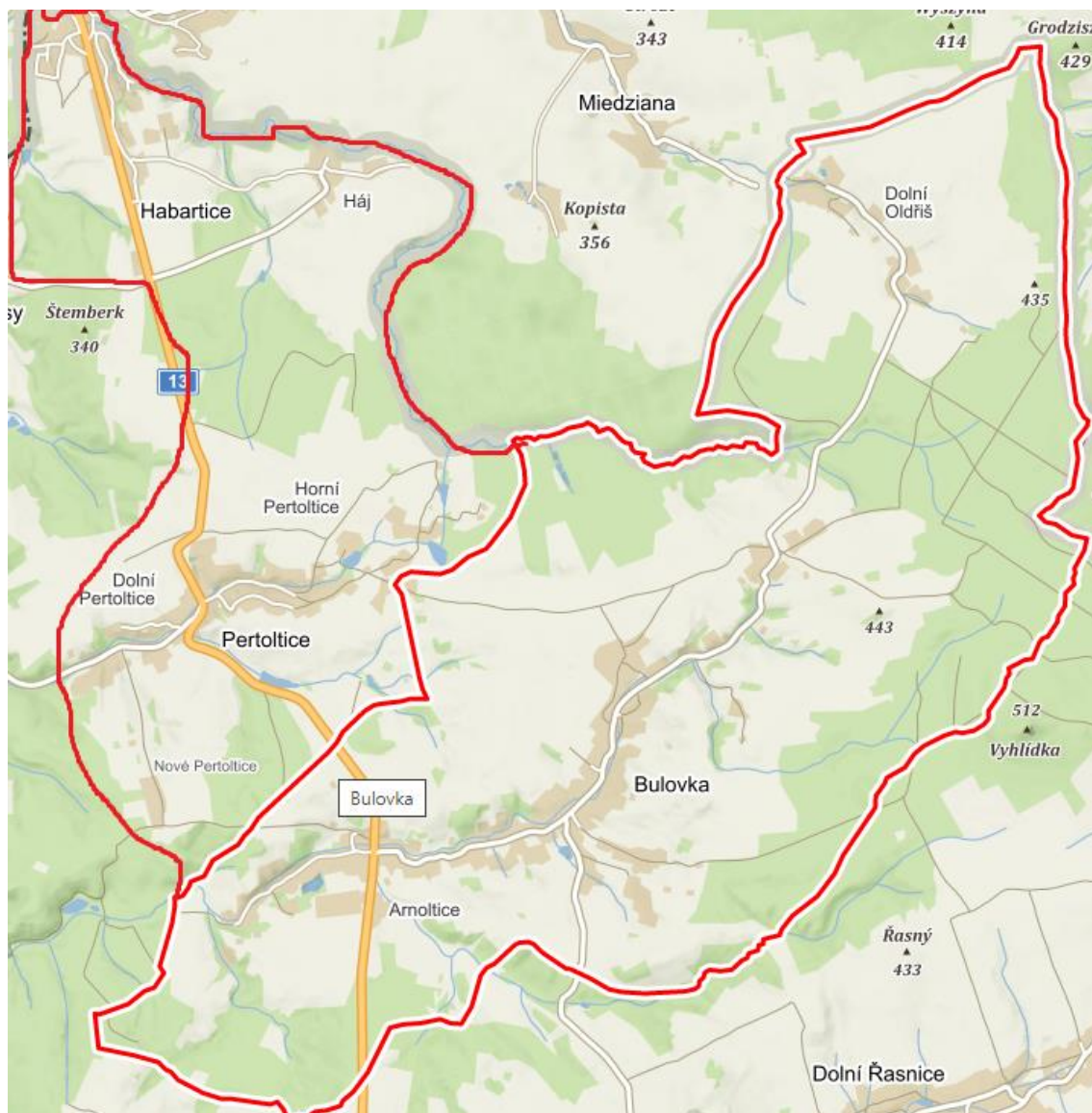
<sup>31</sup> ČESKO. MAPA KRIMINALITY [online] 2022 © POLICIE.CZ 2022. [cit. 10.1.2022] Dostupné z WWW: <<https://kriminalita.policie.cz/>>.



### 5.1.4 Okrsek K

Tento okrsek je složen z obcí a jejich místních částí Habartice, místní části Háj, Pertoltice a jejich místní části Horní Pertoltice a Dolní Pertoltice, Bulovka a její místní části Arnoltice a Dolní Oldříš. Okrsek je situován severně ve frýdlantském výběžku, kdy jeho severní hranici tvoří hranice s Polskou republikou. Jižní, východní a západní hranicí okrsek sousedí s vnitrozemím. (obrázek č. 5)

Obrázek 5: Mapa obvodu K



Dostupné: <https://Mapy.cz/>, vlastní<sup>32</sup>

<sup>32</sup> ČESKO. Seznam.cz. www.MAPY.CZ [online] 2022 © Seznam.cz a.s. 2022 a další. [cit. 10.1.2022]  
Dostupné z WWW: <https://mapy.cz/zakladni?x=15.1024380&y=50.9853698&z=14&q=arnoltice&source=ward&id=1010&ds=2>.

**Obec Habartice:** Je samosprávnou obcí, jejíž správní obvod činí 555 ha, v obci je trvale hlášeno k pobytu 504 obyvatel, zastupitelstvo tvoří sedm zastupitelů, jeden místostarosta a jeden starosta. Starosta obce vykonává svou činnost na plný pracovní úvazek a je tedy pro výkon funkce „uvolněný“.<sup>33</sup> Zástavba v obci je koncentrována soustředně podél komunikace 1/13. Obec plynule navazuje na obec Ząwidoń (PL). Správní hranici obce tvoří téměř z její ½ státní hranice mezi Českou a Polskou republikou. V obci jsou dva hraniční přechody pro osobní automobily. Roční nápad trestné činnosti v obci za rok 2021 je okolo 61 správních deliktů, z toho 13 trestných činů, 9 přestupků mimo porušení zákona o bezpečnosti a plynulosti silničního provozu a 39 přestupků na úseku BESIP.<sup>34</sup> I v této obci převládá majetková trestná činnost nad ostatními druhy kriminality.

**Obec Bulovka:** Je samosprávnou obcí, jejíž správní obvod činí 2828 ha, v obci je trvale hlášeno k pobytu 934 obyvatel, zastupitelstvo tvoří sedm zastupitelů, jeden místostarosta a jeden starosta. Starosta obce vykonává svou činnost na plný pracovní úvazek a je tedy pro výkon funkce „uvolněný“.<sup>35</sup> Domy v obci jsou koncentrovány soustředně podél komunikace č. 2914. Místní částí Arnoltice prochází páteřní komunikace 1/13 ve směru Frýdlant – Habartice. Obec je vzdálena 11 km od hraničního přechodu pro osobní automobily Habartice x Zawidoń. Roční nápad trestné činnosti v obci za rok 2021 je okolo 107 správních deliktů, z toho 14 trestných činů, 9 přestupků mimo porušení zákona o bezpečnosti a plynulosti silničního provozu a 84 přestupků na úseku BESIP.<sup>36</sup> I v této obci převládá majetková trestná činnost nad ostatními druhy kriminality. Správní hranice obce je v místní části Dolní Oldřiš tvořena téměř ze ¾ státní hranic s Polskou republikou.

**Obec Pertoltice:** Je samosprávnou obcí, jejíž správní obvod činí 1015 ha, v obci je trvale hlášeno k pobytu 299 obyvatel, zastupitelstvo tvoří šest zastupitelů, jeden místostarosta a jeden starosta. Starosta obce vykonává svou činnost na plný pracovní

---

<sup>33</sup> ČESKO. VEŘEJNÁ DATABÁZE [online] 2022 © ČESKÝ STATISTICKÝ ÚŘAD 2022. [cit. 10.1.2022] Dostupné z WWW: < [https://vdb.czso.cz/vdbvo2/faces/cs/index.jspx?\\_afz=31588&u=\\_\\_VUZEMI\\_\\_43\\_\\_564036#>](https://vdb.czso.cz/vdbvo2/faces/cs/index.jspx?_afz=31588&u=__VUZEMI__43__564036#>).

<sup>34</sup> ČESKO. MAPA KRIMINALITY [online] 2022 © POLICIE.CZ 2022. [cit. 10.1.2022] Dostupné z WWW: < <https://kriminalita.policie.cz/>>.

<sup>35</sup> ČESKO. VEŘEJNÁ DATABÁZE [online] 2022 © ČESKÝ STATISTICKÝ ÚŘAD 2022. [cit. 10.1.2022] Dostupné z WWW: < [https://vdb.czso.cz/vdbvo2/faces/cs/index.jspx?\\_afz=31588&u=\\_\\_VUZEMI\\_\\_43\\_\\_563935#>](https://vdb.czso.cz/vdbvo2/faces/cs/index.jspx?_afz=31588&u=__VUZEMI__43__563935#>).

<sup>36</sup> ČESKO. MAPA KRIMINALITY [online] 2022 © POLICIE.CZ 2022. [cit. 10.1.2022] Dostupné z WWW: < <https://kriminalita.policie.cz/>>.



úvazek a je tedy pro výkon funkce „uvolněný“.<sup>37</sup> Obcí prochází páteřní komunikace 1/13 ve směru Frýdlant - Habartice. Obec je vzdálena 6 km od hraničního přechodu pro osobní automobily Habartice x Závídów. Roční nápad trestné činnosti v obci za rok 2021 je okolo 41 správních deliktů, z toho 5 trestných činů, 1 přestupek mimo porušení zákona o bezpečnosti a plynulosti silničního provozu a 35 přestupků na úseku BESIP.<sup>38</sup> V této obci převládá rovněž majetková trestná činnost nad ostatními druhy kriminality.

---

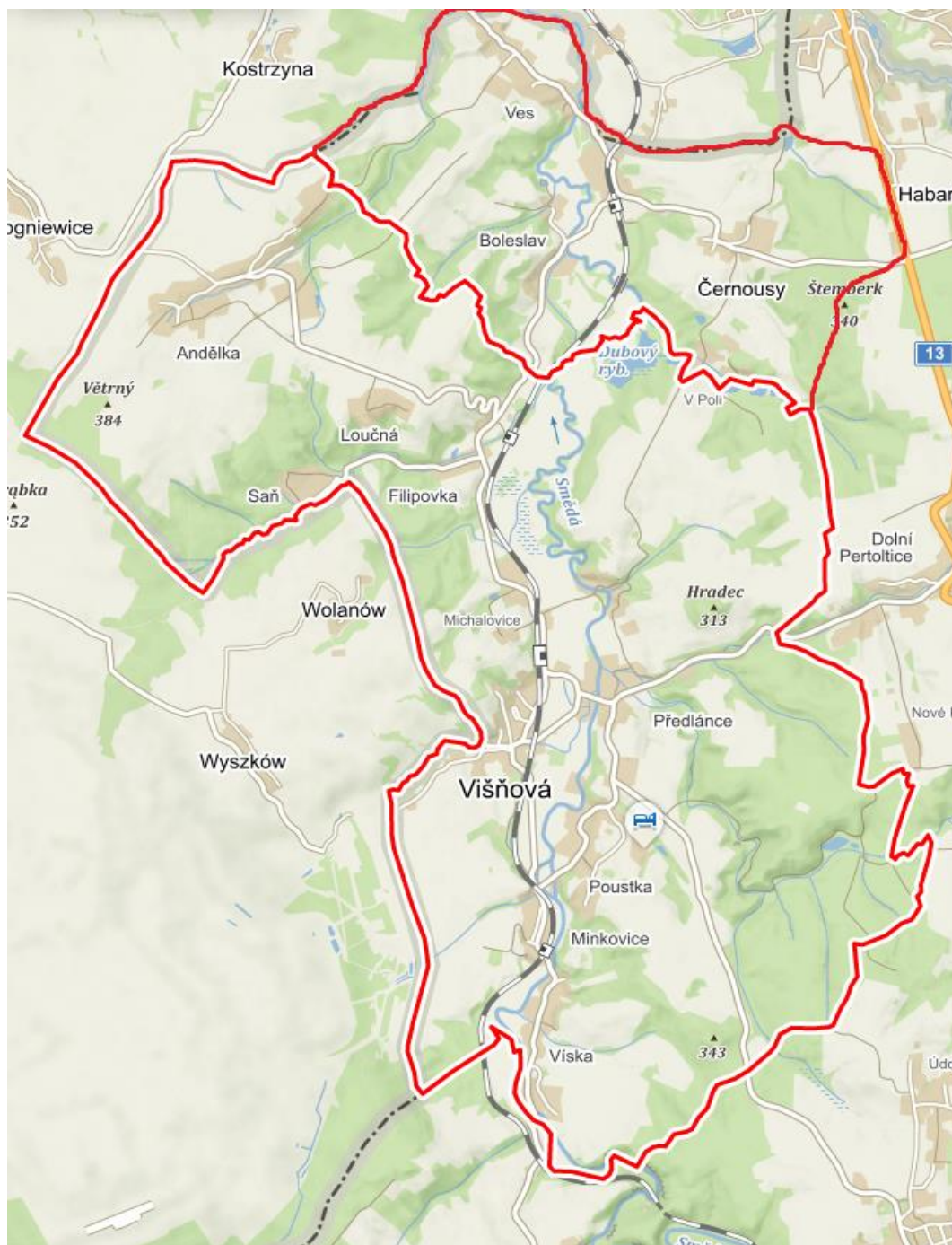
<sup>37</sup> ČESKO. VEŘEJNÁ DATABÁZE [online] 2022 © ČESKÝ STATISTICKÝ ÚŘAD 2022. [cit. 10.1.2022] Dostupné z WWW: < [https://vdb.czso.cz/vdbvo2/faces/cs/index.jsf?page=profil-uzemi&uzemiprofil=31588&u=\\_\\_VUZEMI\\_\\_43\\_\\_564311#>](https://vdb.czso.cz/vdbvo2/faces/cs/index.jsf?page=profil-uzemi&uzemiprofil=31588&u=__VUZEMI__43__564311#>).

<sup>38</sup> ČESKO. MAPA KRIMINALITY [online] 2022 © POLICIE.CZ 2022. [cit. 10.1.2022] Dostupné z WWW: < <https://kriminalita.policie.cz/>>.

### 5.1.5 Okrsek M

Tento okrsek je složen z obcí a jejich místní částí Černousy, místní části Polní domky, Ves a Boleslav a z obce Višňová do jejíž správního obvodu spadají místní části Víska, Minkovice, Poustka, Předlánce, Filipovka, Saň a Loučná. (obrázek č. 6)

Obrázek 6: Mapa okrsku M



Dostupné: <https://mapy.cz/>, vlastní<sup>39</sup>

<sup>39</sup> ČESKO. Seznam.cz. www.MAPY.CZ [online] 2022 © Seznam.cz a.s. 2022 a další. [cit. 10.1.2022]  
Dostupné z WWW: <https://mapy.cz/zakladni?x=15.0361747&y=50.9685387&z=13&q=vi%C5%A1%C5%88ov%C3%A1&source=muni&id=1860&ds=1>.

Okrsek se nachází v severozápadní části frýdlantského výběžku a celou jeho západní a severní hranici tvoří státní hranice s Polskou republikou. Žádná z obcí či místních částí však přímo nesousedí s polskou obcí.

**Obec Černousy:** Je samosprávnou obcí, jejíž správní obvod činí 855 ha, v obci je trvale hlášeno k pobytu 316 obyvatel, zastupitelstvo tvoří sedm zastupitelů, jeden místostarosta a jeden starosta. Starosta obce vykonává svou činnost na plný pracovní úvazek a je tedy pro výkon funkce „uvolněný“.<sup>40</sup> Obcí prochází komunikace 0352 ve směru od silnice 1/13 do středu obce, na kterou navazuje komunikace 0353, která směřuje ve směru od obce Višňová k hraničnímu přechodu s Polskou republikou Ves x Spytków. Obec je vzdálena 4 km od hraničního přechodu pro osobní automobily Habartice x Ząwidów. Roční nápad trestné činnosti v obci za rok 2021 je okolo 20 správních deliktů, z toho 7 trestných činů, 2 přestupky mimo porušení zákona o bezpečnosti a plynulosti silničního provozu a 11 přestupků na úseku BESIP.<sup>41</sup> V této obci převládá rovněž majetková trestná činnost nad ostatními druhy kriminality.

**Obec Višňová:** Je samosprávnou obcí s rozšířenou působností, jejíž správní obvod činí 3025 ha, v obci je trvale hlášeno k pobytu 1331 obyvatel. Zastupitelstvo tvoří třináct zastupitelů, jeden místostarosta a jeden starosta. Starosta obce vykonává svou činnost na plný pracovní úvazek a je tedy pro výkon funkce „uvolněný“.<sup>42</sup> I když se jedná o poměrně velkou obec, místostarosta v obci zastává svou funkci jako „neuvolněný“ Obcí prochází páteřní komunikace 0353 ve směru od obce Kunratice do středu obce a dále pak ve směru na obec Černousy. Místní části Předlánce a Poustka jsou obsluhovány komunikacemi č. 0356, č. 0357 a č. 0358. Komunikace 0357 je stěžejní komunikací, která zabezpečuje obslužnost mezi obcí Višňová a městem Frýdlant. Místní části Filipovka a Saň jsou obsluhovány komunikací č. 0355. Místní část Andělka je dostupná po komunikaci č. 0354. V katastru obce leží dva hraniční přechody s Polskou republikou. První z hraničních přechodů je umístěn přímo v obci Višňová, je průjezdný pro osobní automobily, ovšem na polské straně hranice není k přechodu vedena zpevněná komunikace a nejbližší obec v Polské republice je osada Wyzków,

---

<sup>40</sup> ČESKO. VEŘEJNÁ DATABÁZE [online] 2022 © ČESKÝ STATISTICKÝ ÚŘAD 2022. [cit. 10.1.2022] Dostupné z WWW: < [https://vdb.czso.cz/vdbvo2/faces/cs/index.jsf?page=profil-uzemi&uzemiprofil=31588&u=\\_\\_VUZEMI\\_\\_43\\_\\_545996#>](https://vdb.czso.cz/vdbvo2/faces/cs/index.jsf?page=profil-uzemi&uzemiprofil=31588&u=__VUZEMI__43__545996#>).

<sup>41</sup> ČESKO. MAPA KRIMINALITY [online] 2022 © POLICIE.CZ 2022. [cit. 10.1.2022] Dostupné z WWW: < <https://kriminalita.policie.cz/>>.

<sup>42</sup> ČESKO. VEŘEJNÁ DATABÁZE [online] 2022 © ČESKÝ STATISTICKÝ ÚŘAD 2022. [cit. 10.1.2022] Dostupné z WWW: < [https://vdb.czso.cz/vdbvo2/faces/cs/index.jsf?page=profil-uzemi&uzemiprofil=31588&u=\\_\\_VUZEMI\\_\\_43\\_\\_564494#>](https://vdb.czso.cz/vdbvo2/faces/cs/index.jsf?page=profil-uzemi&uzemiprofil=31588&u=__VUZEMI__43__564494#>).

kteřá je vzdálena 4 kilometry. Přechod je proto užíván spíše jako turistický. Druhý z oficiálních hraničních přechodů se nachází v místní části Andělka. Přechod je koncipovaný pro průjezd osobních vozidel, ale frekvence průjezdu je velice nízká, téměř žádná. Na polském území je nejbližší obcí obec Lutogniewicze, která je vzdálena od obce Andělka 2 km. Zhruba 1/3 hranice správního obvodu obce Višňová tvoří státní hranici s Polskou republikou. Roční nápad trestné činnosti v obci za rok 2021 je okolo 58 správních deliktů, z toho 13 trestných činů, 20 přestupků mimo porušení zákona o bezpečnosti a plynulosti silničního provozu a 25 přestupků na úseku BESIP.<sup>43</sup> V této obci převládá také majetková trestná činnost nad ostatními druhy kriminality. Obec Višňová a její správní obvod je druhou největší enklávou na území obvodního oddělení Policie Frýdlant. Je zde viditelný nárůst drobné kriminality v poměru k ostatním obcím. Nárůst správních deliktů na daném území lze přisuzovat demografickému, politicko-hospodářskému činiteli ochrany veřejného pořádku a v neposlední řadě také slábnoucí formální i neformální sociální kontrole.

---

<sup>43</sup> ČESKO. MAPA KRIMINALITY [online] 2022 © POLICIE.CZ 2022. [cit. 10.1.2022] Dostupné z WWW: <<https://kriminalita.policie.cz/>>.

## 5.2 Porovnání nápadu trestné činnosti v jednotlivých obcích

Nápad trestné činnosti v jednotlivých okrscích je jedním z ukazatelů kvality spolupráce mezi obcemi a „základním útvarem PČR“. Není ovšem možné jej jednoduše interpretovat tak, že čím vyšší nápad trestné činnosti, tím horší spolupráce mezi obcí a „základním útvarem PČR“. Množství nápadu trestné činnosti závisí na mnoha dalších faktorech v daném obci, což ovšem není téma této práce a nebudeme se tomuto dále věnovat. Je dáno několik markantních znaků, které ovšem bude třeba zohlednit. Pro kvalitu spolupráce jsou dle předpokladu důležitým pramenem subjektivní a objektivní faktory motivující delegované zástupce. Mezi tyto faktory bude patřit angažovanost, iniciativa a další psychologické faktory, které budou zařazeny k motivujícím složkám chování zástupce obce i odpovědného policisty. Jedním z předpokladů, který si musíme pro tuto práci stanovit, tedy je, že čím vyšší nápad trestné činnosti na daném území, tím by měla být častější výměna informací mezi subjektem zastupujícím obec a příslušným policistou. Policista i zástupce obce by měli projevovat iniciativu a snažit se na nastalou situaci adekvátně reagovat. Jak již bylo uvedeno v kapitole 4 této práce, důležitým faktorem ovlivňujícím formu spolupráce je bezesporu velikost obce a všeobecně její charakteristika, která ovlivňuje způsob výkonu práce i spolupráce územně odpovědného policisty. Aby analýza dat z provedeného šetření byla relevantní, bude třeba při zpracování získaných dat zohlednit konkrétní strukturu obce. Do této struktury spadá i geografická poloha obce, která ovšem nebude při výzkumu zohledněna, a získaná data budou tímto faktorem částečně zkreslena. Dezinterpretace těchto dat, by ovšem neměla mít významný vliv na prováděný výzkum. Stejně tak je třeba s ohledem na velikost obce a její geografickou polohu interpretovat i nápad trestné činnosti. Pro získání relevantních dat je tedy třeba porovnávat okrsky, které mají podobné parametry.

Z hlediska dopadu kriminality na občany je důležitější než počet trestných činů jejich intenzita. „*Jiný je počet trestných činů a počet pachatelů, neboť jeden pachatel může spáchat více trestných činů a na jednom trestném činu se může účastnit více pachatelů. Index kriminality je počet pachatelů připadajících na 10000 obyvatel starších než 15 let.*“<sup>44</sup> Z citovaného textu je tedy zřejmé, že index kriminality nebude vhodným parametrem pro porovnání a hodnocení nápadu v jednotlivých okrscích. Pro náš výzkum se jeví jako vhodnější ukazatel intenzity (úrovně) kriminality, která je daná přepočtem trestných činů na počet obyvatel na určitém území. Je vyjádřena

---

<sup>44</sup> MADAR, Z. Slovník českého práva podle stavu k 1.1.1999. Praha: Linde, 1999. s. 549 ISBN 80-7201-150-2.

koeficientem (indexem) = (počet trestných činů / počet obyvatel na vymezeném území) \*100 000 (případně 10 000). Pro tuto práci byla pro přehlednost nápadu v jednotlivých obcích a okrscích vytvořena tabulka, ve které je jako jeden z ovlivňujících faktorů zahrnuta i velikost okrsku a poměr nápadu trestné činnosti na 100 obyvatel. Tabulky vyjadřují intenzitu kriminality na daném území v přepočtu na 100 obyvatel, která je pro potřeby této „práce“ reprezentativnějším ukazatelem. Okrsek D1, který je tvořen převážně středem města Frýdlant, byl do tabulky vložen pouze jako informativní ukazatel. Vstupní data pro tento okrsek není možné na podkladě zdrojové databáze oddělit od celkového nápadu správních deliktů ve městě Frýdlant. Data o okrsku D1 byla tedy podřazena pod okrsek D2 a pro účely této „práce“ nebude okrsek D1 porovnáván.

### 5.2.1 Popis ukazatelů a interpretace tabulky č.1

V tabulce č. 1 jsou zanesena data o nápadu trestných činů v okrscích A, D2, K a M. Vzhledem k rozdílné hustotě zalidnění v jednotlivých okrscích byly údaje o nápadu trestných činů přepočítány na 100 obyvatel, což je reprezentativnějším ukazatelem zatížení obyvatel v daném okrsku trestnou činností. Po přepočtu je z provedeného porovnání zřejmé, že nejvíce zasažen trestnou činností je okrsek A a K, které dosahují stejných hodnot. Za ním následuje okrsek D2 a M. Výsledky jsou pro přehlednost zpracovány v grafu. (tabulka č.1, graf č.1)

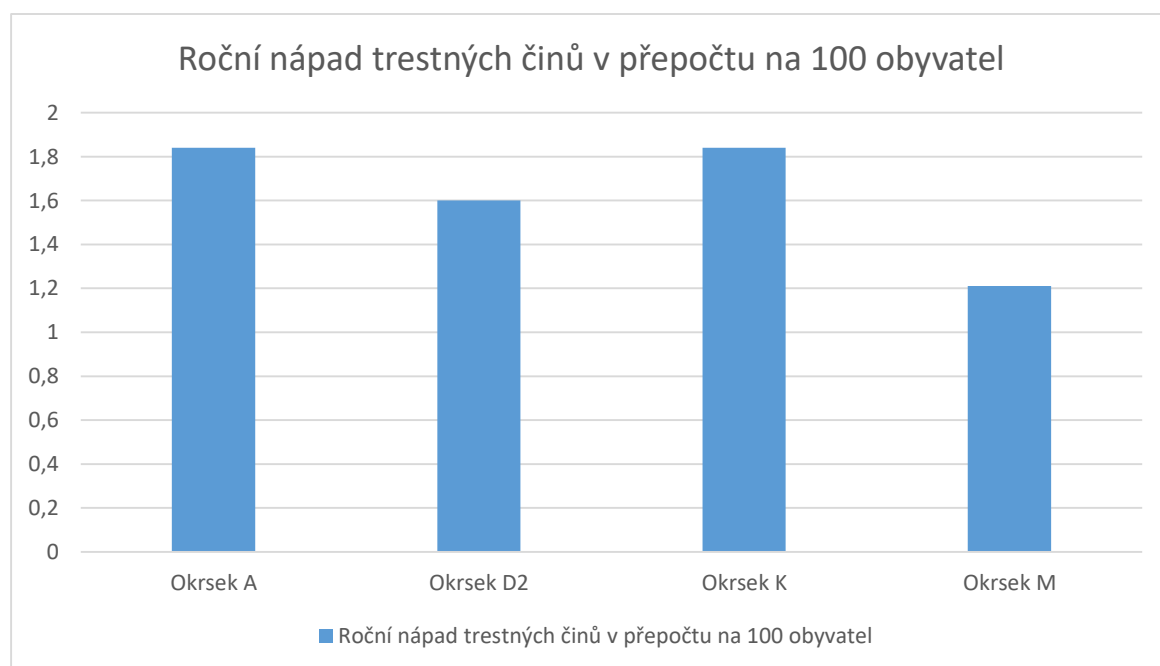
Tabulka 1: Roční nápad trestných činů v přepočtu na 100 obyvatel

Okrsek A	počet obyvatel	roční nápad trestných činů	roční nápad trestných činů na 100 obyvatel
Heřmanice	277	8	2,88
Dětřichov	718	12	1,67
Kunratice	358	5	1,39
<b>Celkem za okrsek</b>	<b>1353</b>	<b>25</b>	<b>1,84</b>
Okrsek D1			
Frýdlant	7478	126	1,68
Okrsek D2			
Frýdlant	7478	126	1,68
Krásný les	481	2	0,41
<b>celkem za okrsek</b>	<b>7959</b>	<b>128</b>	<b>1,60</b>
Okrsek K			
Habartice	504	13	2,57
Bulovka	934	14	1,49
Pertoltice	299	5	1,67
<b>celkem za okrsek</b>	<b>1737</b>	<b>32</b>	<b>1,84</b>
Okrsek M			
Černousy	316	7	2,22
Višňová	1331	13	0,98
<b>celkem za okrsek</b>	<b>1647</b>	<b>20</b>	<b>1,21</b>

Dostupné z: <https://kriminalita.policie.cz/>, vlatsní<sup>45</sup>

<sup>45</sup> ČESKO. MAPA KRIMINALITY [online] 2022 © POLICIE.CZ 2022. [cit. 10.1.2022] Dostupné z WWW: < <https://kriminalita.policie.cz/> >.

Graf 1: Roční nápad trestných činů v přepočtu na 100 obyvatel



Dostupné z: <https://kriminalita.policie.cz/>, vlatsni<sup>46</sup>

<sup>46</sup> ČESKO. MAPA KRIMINALITY [online] 2022 © POLICIE.CZ 2022. [cit. 10.1.2022] Dostupné z WWW: < <https://kriminalita.policie.cz/> >.



### 5.2.2 Popis ukazatelů a interpretace tabulky č.2

V tabulce č. 2 jsou zanesena data o nápadu přestupků mimo BESIP v okrscích A, D2, K a M. Vzhledem k rozdílné hustotě zalidnění v jednotlivých okrscích byly údaje o nápadu přestupků mimo BESIP přepočítány na 100 obyvatel, což je reprezentativnějším ukazatelem zatížení obyvatel v daném okrsku správními delikty. Z provedeného porovnání je zřejmé, že po přepočtu je okrskem, který je nejvíce zužován přestupky, okrsek D2. Za ním následuje okrsek A, M a K. V případě, že popisujeme nápad přestupků v daném okrsku mimo BESIP, jedná se rovněž o důležitý ukazatel zatížení obyvatel správními delikty, neboť jednání páchané v přestupkové rovině je obyvateli vnímáno jako jednání, které je stejně obtěžující jako nápad trestných činů. V právním výkladu může přestupek naplňovat stejnou skutkovou podstatu jako trestný čin, nedosahuje ovšem takové intenzity, ať už škodou či způsobem spáchání. Výsledky jsou pro přehlednost zpracovány v grafu. (tabulka č. 2, graf č. 2)

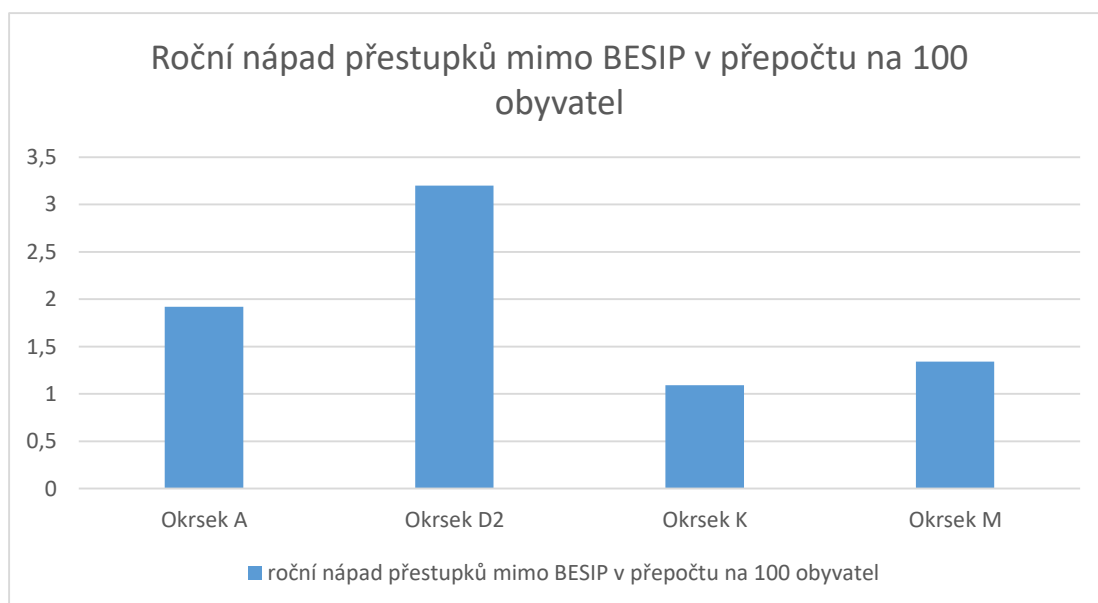
Tabulka 2: Roční nápad přestupků mimo BESIP v přepočtu na 100 obyvatel

Okrsek	roční nápad přestupků mimo BESIP	roční nápad přestupků mimo BESIP na 100 obyvatel
Okrsek A		
Heřmanice	8	2,89
Dětřichov	12	1,67
Kunratice	6	1,68
<b>Celkem za okrsek</b>	<b>26</b>	<b>1,92</b>
Okrsek D1		
Frýdlant	248	3,32
Okrsek D2		
Frýdlant	248	3,32
Krásný les	7	1,46
<b>celkem za okrsek</b>	<b>255</b>	<b>3,20</b>
Okrsek K		
Habartice	9	1,79
Bulovka	9	0,96
Pertoltice	1	0,33
<b>celkem za okrsek</b>	<b>19</b>	<b>1,09</b>
Okrsek M		
Černousy	2	0,63
Višňová	20	1,50
<b>celkem za okrsek</b>	<b>22</b>	<b>1,34</b>

Dostupné z: <https://kriminalita.policie.cz/>, vlatsní<sup>47</sup>

<sup>47</sup> ČESKO. MAPA KRIMINALITY [online] 2022 © POLICIE.CZ 2022. [cit. 10.1.2022] Dostupné z WWW: <<https://kriminalita.policie.cz/>>.

Graf 2: Roční nápad přestupků mimo BESIP v přepočtu na 100 obyvatel



Dostupné z: <https://kriminalita.policie.cz/>, vlatsní<sup>48</sup>

<sup>48</sup> ČESKO. MAPA KRIMINALITY [online] 2022 © POLICIE.CZ 2022. [cit. 10.1.2022] Dostupné z WWW: < <https://kriminalita.policie.cz/> >.

### 5.2.3 Popis ukazatelů a interpretace tabulky č.3

V tabulce č. 3 jsou zanesena data o nápadu přestupků proti BESIP v okrscích A, D2, K a M. Vzhledem k rozdílné hustotě zalidnění v jednotlivých okrscích byly údaje o nápadu přestupků proti BESIP přepočítány na 100 obyvatel, což je reprezentativnějším ukazatelem přestupků v dopravě páchaných v daném okrsku. Z provedeného porovnání je zřejmé, že po přepočtu je okrskem, kde bylo řešeno nejvíce přestupků proti BESIP, okrsek D2. Za ním následuje okrsek K, A a M. V případě, že popisujeme nápad přestupků v daném okrsku proti BESIP, nevypovídá daná statistika o zatížení obyvatel trestnou činností, ale lze ji spíše interpretovat jako ukazatel hustoty dopravy a četnosti policejních dopravních kontrol v daném okrsku. Pro účely této práce proto není relevantním zdrojem dat a nebude dále využita. (tabulka č. 3, graf č.3)

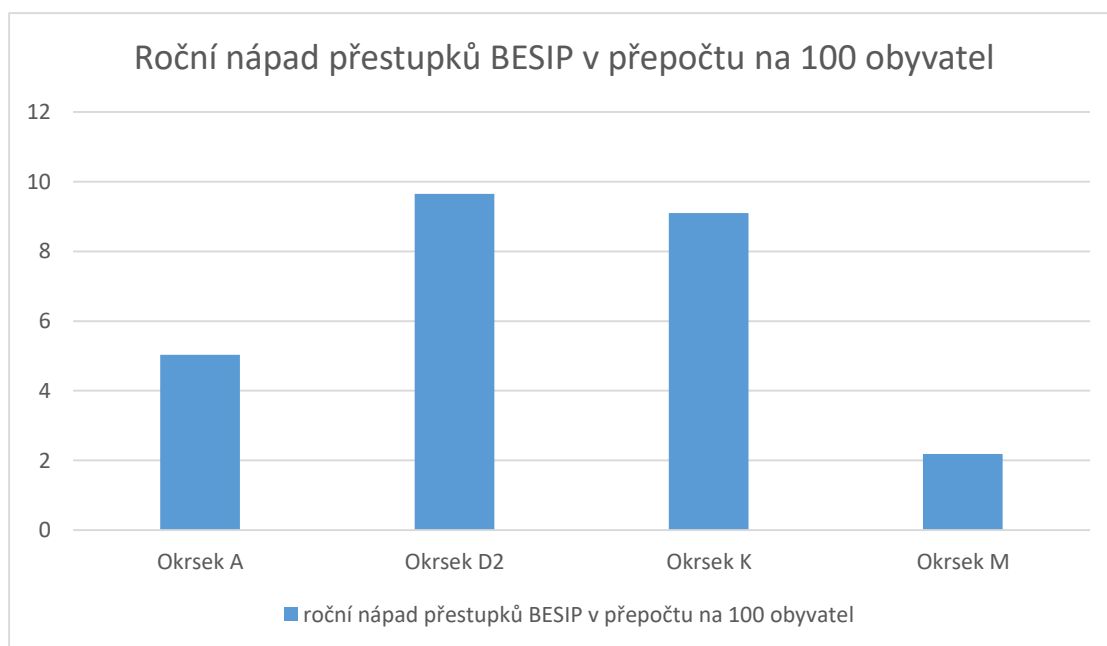
Tabulka 3: Roční nápad přestupků BESIP v přepočtu na 100 obyvatel

	roční nápad přestupků BESIP	roční nápad přestupků BESIP na 100 obyvatel
Okrsek A		
Heřmanice	1	0,36
Dětřichov	37	5,15
Kunratice	30	8,38
<b>Celkem za okrsek</b>	<b>68</b>	<b>5,03</b>
Okrsek D1		
Frýdlant	741	17,70
Okrsek D2		
Frýdlant	741	9,09
Krásný les	27	5,61
<b>celkem za okrsek</b>	<b>768</b>	<b>9,65</b>
Okrsek K		
Habartice	39	7,74
Bulovka	84	8,99
Pertoltice	35	11,71
<b>celkem za okrsek</b>	<b>158</b>	<b>9,1</b>
Okrsek M		
Černousy	11	3,48
Višňová	25	1,88
<b>celkem za okrsek</b>	<b>36</b>	<b>2,19</b>

Dostupné z: <https://kriminalita.policie.cz/>, vlatsní<sup>49</sup>

<sup>49</sup> ČESKO. MAPA KRIMINALITY [online] 2022 © POLICIE.CZ 2022. [cit. 10.1.2022] Dostupné z WWW: <<https://kriminalita.policie.cz/>>.

Graf 3: Roční nápad přestupků BESIP v přepočtu na 100 obyvatel



Dostupné z: <https://kriminalita.policie.cz/vlatsni><sup>50</sup>

### 5.3 Interpretace dat a jejich další využití ve výzkumu

Porovnání dat o nápadu trestné činnosti v jednotlivých okrscích bude dále použito ke srovnání s daty získanými dotazníkovým šetřením. Ovlivnit nápad trestné činnosti v daném okrsku kvalitní spoluprací zástupce obce a policisty je určitě možné, ale míra tohoto ovlivnění je téměř zanedbatelná a ve výsledku může vést i ke zvýšení nápadu správních deliktů. Výskyt trestné činnosti v okrsku ovlivňují větší měrou podstatnější faktory, jako je např. geografické umístění, sociální struktura obyvatel, sociálně patologické jevy rozšířené na daném území. Předpokladem kvalitní spolupráce je, že čím více je obec zatížena nápadem trestné činnosti, tím intenzivnější by měla být spolupráce mezi zástupcem obce a policistou, jemuž je daný okrsek svěřen. Čím bude spolupráce mezi oběma subjekty intenzivnější a čím víc budou oba subjekty v dané věci angažovány, tím razantněji mohou v budoucnu přispět ke snížení nápadu správních deliktů v daném okrsku.

<sup>50</sup> ČESKO. MAPA KRIMINALITY [online] 2022 © POLICIE.CZ 2022. [cit. 10.1.2022] Dostupné z WWW: <<https://kriminalita.policie.cz/>>.

## 6 Faktory ovlivňující motivaci subjektů

Faktory, které ovlivňují motivaci a iniciativu obou subjektů, tedy zástupce obce, nejčastěji starostu a územně odpovědného policistu jsou u obou subjektů podobné. V několika ohledech se ovšem jejich motivace může lišit a proto je třeba jednotlivé subjekty popsat samostatně.

### 6.1 Faktory ovlivňující motivaci policisty

Pro policistu, který vykonává obchůzkovou službu ve svěřeném území, představuje tento výkon služby část jeho pracovní náplně. Jednou z forem motivace by tedy mělo být, že za odvedenou práci pobírá služební příjem a nabízí se zde možnost vyššího finančního ocenění za dobře odvedenou práci v okrsku.<sup>51</sup> Ze strany nadřízeného funkcionáře, který by měl o odpovídajícím odměnění rozhodovat, je ovšem velice těžce posouditelné, zda policista odvádí svou práci v okrsku nadstandartním způsobem, či jestli odvádí práci ve standardu, který je pro tento výkon nastaven. Teze, *„Hodnocení výkonu práce policisty určeného k výkonu obchůzkové služby v přidělené okrsku lze provádět podle kvality a výsledků spolupráce s občany, s orgány místní samosprávy a s dalšími subjekty, podle účinnosti prevence doložené poklesem konkrétních typů přestupků a trestných činů, a dále podle „obvyklejších“ kritérií - počtu a využitelnosti, získaných poznatků k trestným činům a přestupkům, jejich pachatelům, počtu vypátraných, hledaných a pohřešovaných osob a odcizených věcí a kvality práce v rámci provádění úkonů v přestupkovém řízení a jednotlivých úkonů v trestním řízení.“*<sup>52</sup>, v praxi naráží na složitost průkaznosti nadstandartního výkonu obchůzkové služby v závislosti na pracovním a časovém vytížení služebního funkcionáře, který rozhoduje o odměňování odpovědného policisty. Motivační složka služebního příjmu tedy v praxi v tomto ohledu není příliš využívána a nevede ke zvýšení míry motivace policisty v daném okrsku. *„Peněžní odměna za práci má v pracovním vztahu přirozeně prioritní význam, není však zdaleka jedinou možností motivace pracovníků.“*<sup>53</sup>

Dalším způsobem motivace z psychologického hlediska může být pocit hrdosti na dobře odvedenou práci. Tím je policista odměněn v případě, kdy cítí, že práce kterou odvedl, je ku prospěchu ostatních lidí. Jedná se tedy ze strany policisty o altruistické jednání, kterým je i v dlouhodobějším hledisku zvyšována motivace policisty při

<sup>51</sup> KOUTEK, R. Psychologie práce a řízení. Brno: CERM, 2000. s. 108-110 ISBN 80-214-1552-5

<sup>52</sup> TOŠOVSKÝ, M., SKALNÍK, O., HRINKO, M. Čtení o Community policing. Praha: Centrum ProPolice, 2010. s.16 ISBN 978-80-87110-20-1.

<sup>53</sup> KOUTEK, R. Psychologie práce a řízení. Brno: CERM, 2000. s. 108 ISBN 80-214-1552-5.

výkonu občůzkové služby. V tomto směru je rozhodně motivační i skutečnost, že pokud policista zná svůj okrsek dobře, tedy věnuje své práci čas i mimo pracovní dobu, je schopen řešené protiprávní jednání zpravidla vyšetřit rychleji a efektivněji. Opět je odměněn pocitem z dobře vykonané práce.

Důvodem motivace policisty ve svěřeném okrsku je rozhodně i to, pokud policista ve služebním okrsku bydlí. Motivační je v tomto případě pocit vyššího bezpečí pro policistu, jeho rodinu a okruh jeho blízkých v lokalitě, kde může ovlivňovat veřejný pořádek a aktivně zasahovat do vývoje bezpečnostní situace. Navíc s tímto požitkem je spojeno i určité zvyšování společenské prestiže.<sup>54</sup> Je rovněž nesporným faktem, že pokud policista bydlí ve svém služebním okrsku, je již z této podstaty prohloubena jeho osobní a místní znalost, což je podstatnou měrou jednou z nejdůležitějších podmínek pro kvalitní výkon občůzkové služby. Rovněž osobní znalost místních občanů neodkazuje policistu pouze na informace zprostředkované zástupcem obce, ale umožňuje mu budovat důvěru mezi ním a občany obce, ve které žije. Pobyť v obci, kde policista vykonává občůzkovou službu, však nemusí mít pouze pozitivní vliv na výkon jeho funkce. Jsou zde i negativní okolnosti, které z pobytu v dané obci plynou. Jednou z těchto okolností je i to, že policista na úkor svého povolání přichází o svůj volný čas. Pokud lidé v obci, kde žije, vnímají policistu jako osobu, která je kdykoliv ochotna věnovat svůj volný čas řešení otázek bezpečnosti a začne docházet k tomu, že policista je připravován o svůj osobní život, může tato situace naopak vést k potlačení iniciativy a angažovanosti policisty v jeho okrsku. Za negativní okolnost bydliště v místě přiděleného okrsku lze rovněž považovat to, že chování a jednání policisty i v době mimo službu je okolím přijímáno jako jakýsi normativ. Reakcí policisty na ztrátu soukromí a snahu vymanit se z neustálé kontroly okolí může být rovněž důsledkem snížení motivace pro nadstandartní výkon občůzkové služby.

Zda je bydliště policisty ve služebním okrsku přínosem či negativem pro motivaci při výkonu občůzkové služby není tedy jednoznačně možné predikovat. Zcela jistě bude záležet na osobnosti policisty, na úrovni zvládání stresových situací, na ochotě rodiny policisty podpořit jej ve výkonu povolání a v neposlední řadě také na občanech dané obce, kteří svým přístupem mohou do značné míry ovlivnit způsob výkonu práce policisty.

---

<sup>54</sup> NAKONEČNÝ, M. Motivace. Praha: Management Press, 1992. s. 37-45 ISBN 80-85603-01-2.

Jednou ze složek ovlivňující míru iniciativy a související s místní a osobní znalostí policisty je i soucit s občanem, jehož práva jsou porušována. Je to tedy pocit spoluúčasti s osobou, která je postižena protiprávním jednáním. Tento pocit je přirozeně silnější v případě, kdy je postiženou osobou osoba blízká či známá. Čím vyšší je osobní znalost policisty v jeho okrsku, tím silnější je nutkání pomoci. Do určité míry může být tedy i pocit soucitu s občanem, jehož práva jsou dotčena, motivační složkou pro osobní angažovanost a iniciativu policisty pro výkon služby v okrsku.

V neposlední řadě je důvodem pro vyšší míru motivace policisty i osobní zkušenost s protiprávním jednáním, ve kterém byl zúčastněn jako poškozený, tedy oběť činu. Pokud má policista možnost být účasten protiprávnímu jednání z pozice poškozeného, je následně schopen se lépe vcítit do role občana, jehož práva byla zasažena protiprávním jednáním. V určitém smyslu je tedy pro policistu pozitivní zkušenost s protiprávním jednáním z pozice oběti. Při jeho další práci tato zkušenost jistě navýší míru iniciativy, kterou je do své práce ochoten vložit.

## **6.2 Faktory ovlivňující motivaci zástupce obce**

Pro zástupce obce, který je druhým subjektem komunikace v rámci spolupráce výkonných složek státu, v našem případě tedy většinou starosta obce, platí podobné motivační složky jako u policisty určeného k výkonu občuhzkové služby v přiděleném okrsku. Pokud je starosta uvolněný pro výkon své funkce, tak stejně jako policista za práci, kterou odvádí pro obec, ve které vykonává svůj mandát, pobírá plat. Jednou ze složek motivace by tedy měla opět být možnost mimořádné odměny za vyšší iniciativu při plnění úkolů k zabezpečení veřejného pořádku v obci. O motivační složce platu starosty rozhoduje zastupitelstvo obce, které z pravidla není schopno posoudit míru osobního nasazení starosty v otázce bezpečnosti a komunikace s PČR.<sup>55</sup> U funkce starosty obce je navíc pro nezúčastněnou osobu v podobě zastupitele daleko složitější, stanovit hranici mezi tím, co patří do standardního výkonu mandátu a tím, co je vykonáváno již nad rámec povinnosti, nutnosti či funkce, kterou starosta zastává. Finanční odměna tedy zřejmě pro starostu nebude hlavní motivací pro zvýšení míry jeho angažovanosti a iniciativy.

Psychologickým faktorem, který bude mít na motivaci vliv, bude stejně jako u policisty, pocit dobře odvedené práce. Stejně jako u policisty je jím starosta odměň

---

<sup>55</sup> HORZINKOVÁ, E., NOVOTNÝ, V. Základy organizace veřejné správy v ČR. Plzeň: Aleš Čeněk, 2008. s.174-177 ISBN 978-80-7380-096-3.

v případě, kdy cítí, že práce, kterou odvedl, je ku prospěchu ostatních lidí v obci, což je hlavní náplní jeho práce a k tomuto cíli by měl směřovat i výkon jeho mandátu.

Důvodem pro vyšší angažovanost a iniciativu starosty je i to, že volený starosta obce musí mít ze zákona bydliště ve spravované obci. Již z podstaty věci je v tomto případě pocit vyššího bezpečí v obci pro starostu motivací k řešení otázek bezpečnosti. K lokalitě, kde vykonává svůj mandát, má osobní vztah, jedná se o jeho bydliště a má zde sociální vazby. Je ten, kdo může ovlivňovat dění v obci a aktivně zasahovat do vývoje bezpečnostní situace. Svou kompetentností a nasazením zvyšuje svou společenskou prestiž. „*Lidé se ve svém okolí těší úctě (nebo jsou v opovržení) též pro svoje zcela specifické individuální charakteristiky – schopnosti, zásluhy, chování vůči ostatním.*“<sup>56</sup> Na rozdíl od policisty není zvyšování společenské prestiže pouze požitkem, ale protože se jedná o volenou politickou funkci, je i cílem k dosažení opětovného zvolení do dané funkce. Péče o veřejný pořádek a bezpečnost v obci je tedy i jedním z faktorů, jehož úspěšnost či neúspěšnost budou hodnotit voliči při volbě do zastupitelstva obce a který může být jedním z rozhodujících atributů při znovuzvolení starosty.<sup>57</sup>

Je rovněž nesporným faktem, že starosta bydlící v obci, kterou spravuje, má velice dobrou osobní a místní znalost a protože je voleným zástupcem, má rovněž i důvěru obyvatel žijících v obci. Přínos bydliště v obci nemusí být ovšem ani u starosty pouze pozitivní. Mezi negativa patří sociální provázanost s občany obce a v neposlední řadě může být negativem i to, že pozice, kterou starosta zastává, je politická. Ne všechna opatření učiněná za účelem zabezpečení veřejného pořádku musí být vnímána občany obce jako pozitivní, což může mít v konečném důsledku negativní vliv na postoj starosty k opatřením či zprostředkovanému předávání informací orgánům PČR.

Zda je bydliště a výkon mandátu přínosem či negativem pro angažovanost, iniciativu a celkovou motivaci starosty, není tedy jednoznačně možné predikovat. Zcela jistě bude záležet tak jako u policisty na jeho osobnosti, na míře ochoty, žebříčku osobních hodnot, na podpoře rodiny a v neposlední řadě na občanech dané obce, kteří svým přístupem mohou do značné míry ovlivnit způsob výkonu funkce starosty.

---

<sup>56</sup> ŠVANDEROVÁ, J. Sociální stratifikace problém, vybrané teorie, výzkum. Praha: Karolinum, 2000. s.125 ISBN 80-246-0025-0.

<sup>57</sup> ŠVANDEROVÁ, J. Sociální stratifikace problém, vybrané teorie, výzkum. Praha: Karolinum, 2000. s.125-131 ISBN 80-246-0025-0.



Složkou ovlivňující míru iniciativy a související s bydlištěm starosty v obci je opět stejně jako u policisty soucit s občanem, jehož práva jsou porušována. Soucit je silnější v případě, kdy je postižena osoba blízká. Protože starosta musí mít v obci pobyt a většinou je volen jako zastupitel právě občany, jsou jeho sociální vazby v obci silné. Čím jsou sociální vazby v obci silnější, tím nutkavější je i potřeba v daném problému druhému pomoci. Pocit soucitu s občanem, jehož práva jsou dotčena, je tedy motivační složkou pro osobní angažovanost a iniciativu starosty.

V neposlední řadě je důvodem motivace starosty v otázce bezpečnosti jako u policisty osobní zkušenost s protiprávním jednáním, ve kterém byl zúčastněn jako poškozený. Jestliže je starosta účasten protiprávnímu jednání z pozice poškozeného, je schopen se lépe vcítit do role občana, jehož práva byla zasažena protiprávním jednáním. Starosta se lépe vžije do role poškozeného a přirozeně se bude snažit předcházet možnému narušování veřejného pořádku.

## 7 Kvantitativní výzkum

### 7.1 Výzkumný problém

Předmětem výzkumu je zviditelnění faktorů, které v pozitivním smyslu motivují kvalitní spolupráci mezi obecní samosprávou a „základním útvarem PČR“. Tato motivace je do značné míry závislá na osobní motivaci subjektů reprezentujících obě složky. Obecní samospráva ani „základní útvar PČR“, nemůže být ze své podstaty angažovaný či iniciativní. Pro empirickou část práce je tedy třeba konkretizovat subjekty, jež se na spolupráci obce a základního útvaru podílí. Jak již bylo uvedeno v kapitole 4 této práce, výkonným článkem pro spolupráci, který zastupuje orgán obecní samosprávy, je zástupce obce. Jeho partnerem pro jednání by měl být vedoucí obvodního oddělení policie. Z důvodů pracovního vytížení obou subjektů a v rámci zachování maximální míry jejich spolupráce jsou do pozice spolupracujících subjektů delegováni jejich zástupci. Na straně orgánů obce, pokud se jedná o obec, která nemá z důvodu své velikosti zřízení radu, je většinou kompetentní osobou starosta obce. V případě, že se jedná o obec s radou, může být delegován do této pozice radní či předseda výboru pro bezpečnost. Pozice zástupce obce určeného ke spolupráci s PČR není zákonně upravena a záleží tedy na rozhodnutí zastupitelů, kdo bude do této funkce delegován. V rámci Policie je ze zákona odpovědnou osobou za komunikaci s obcemi a řešení bezpečnostní situace odpovědný vedoucí místně příslušného obvodního oddělení policie. Místně příslušné obvodní oddělení policie III typu, jako je OOP Frýdlant, zpravidla působí na území o rozloze cca 150 km<sup>2</sup> a počet obyvatel v jeho obvodu čítá cca 11 000 lidí sídlících v několika obcích. V rámci funkčnosti systému spolupráce mezi základním útvarem a obcemi je proto obvod, čili celé území, kde má obvodní oddělení svou působnost, rozdělen do jednotlivých okrsků. V našem případě se jedná o 5 okrsků, ve kterých je sdruženo vždy několik obcí. Aby bylo dosaženo maximální možné místní a osobní znalosti v daném okrsku, je ve struktuře základního útvaru policie kompetentní osobou, která zastává pozici k jednání ve věcech veřejného pořádku se zástupci obce, územně odpovědný policista. Jedná se o policistu, který je mimo běžné služební povinnosti také pověřen jednáním se zástupci obcí ve věci veřejného pořádku a je pověřen správou svěřeného okrsku.

Z důvodu relevantnosti výzkumu se proto budeme zabývat subjektivními i objektivními motivačními faktory starosty obce, jako zástupce obecní samosprávy a územně odpovědného policisty na místně příslušném „základním útvare PČR“.

## 7.2 Výzkumná otázka

Pro správnou formulaci otázek v dotazníku je třeba provést analýzu výzkumného problému. Pokud by při spolupráci chyběla motivace, angažovanost a iniciativa obou subjektů, byla by spolupráce podprůměrná a měla by tak být vnímána oběma subjekty. V případě, že oba subjekty budou spolupracovat pouze v mezích, které jim jsou nařízeny, měla by spolupráce být vnímána jako průměrná. V případě, že motivace, iniciativa a angažovanost obou subjektů bude vyšší, než je obecně požadováno, měla by být i spolupráce mezi subjekty vnímána jako nadprůměrná. Jestliže chceme zjistit faktickou kvalitu spolupráce a poukázat na faktory, které ji ovlivňují tak, aby byly oproštěny od subjektivních emocí a pocitů obou subjektů, musíme si stanovit předpoklad, který nebude závislý na emocích a pocitech respondentů.

Jak již bylo uvedeno, je velice obtížné stanovit indikátor, kterým by bylo možné objektivně posoudit, zda je kvalita spolupráce závislá na motivaci, iniciativě a angažovanosti obou subjektů. Nápad trestné činnosti v dané lokalitě je ovlivněn mnoha dalšími faktory a nemůže být v tomto případě relevantním ukazatelem. Kvalita spolupráce je vnímána subjektivně jak starostou, tak policistou a nelze ji tudíž objektivně vyjádřit. Pokud se budeme snažit odstranit z výzkumu subjektivní složku, která do značné míry výzkum ovlivňuje, musíme stanovit předpoklad, který není na této složce závislý. Předpokladem je to, že pokud je starosta obce i okrskový policista spokojen s bezpečnostní situací na svěřeném území, je spolupráce mezi oběma subjekty na dobré úrovni. Paradoxně, pokud trvá spokojenost subjektů s bezpečnostní situací na daném území i s vyšším nápadem správních deliktů, je možné tuto situaci chápat tak, že míra spolupráce obou subjektů je na dobré úrovni. Komunikace mezi starostou a odpovědným policistou funguje a společně se snaží nastalou situaci řešit. Pokud bychom tuto situaci vyjádřili negativně, tak čím nižší bude nápad trestné činnosti na stanoveném území a zároveň nižší spokojenost subjektů s bezpečnostní situací, tím horší bude spolupráce mezi starostou a odpovědným policistou.

Dalším předpokladem je, že pokud míra motivace, iniciativy a angažovanosti obou subjektů bude vyšší, měla by i spolupráce obou subjektů být vnímána jako nadprůměrná. Nebude-li tak subjekty vnímána, můžeme na ni usuzovat právě z vyšší míry motivace obou subjektů. Několik otázek v dotazníku je proto zaměřeno na faktory, které ovlivňují motivaci subjektů a jež byly popsány v kapitole 6 této práce. Na podkladě vyhodnocení těchto otázek pak můžeme zjistit kvalitu spolupráce obou

subjektů, opět bez ovlivnění subjektivním názorem obou respondentů a také stanovit a poukázat na faktory, které k lepší spolupráci přispívají.

Na základě předpokladu můžeme formulovat výzkumnou otázku:

Jaké faktory motivují územně odpovědného policistu a starostu obce ke kvalitní spolupráci v oblasti zajišťování veřejného pořádku a bezpečnosti občanů na svěřeném území?

Odpověď na tuto otázku by nám měla poskytnout analýza a syntéza kvantitativního dotazníkového šetření. Vytvořeny budou dva dotazníky s různým obsahem, kdy jeden z dotazníků bude použit pro provedení výzkumu mezi územně odpovědnými policisty vykonávajícími občanskou službu a druhý dotazník bude svým obsahem určen pro starosty obcí. Otázky v dotazníku budou kladeny tak, aby na základě jejich vyhodnocení bylo možné odpovědět na stanovenou otázku.

### **7.3 Analýza dat z dotazníkového šetření**

Kvantitativní dotazníkové šetření, je prováděno ve služebním obvodě základního útvaru policie Obvodního oddělení Frýdlant. Do dotazníkového šetření bylo zapojeno 5 policistů územně odpovědných a řazených k výkonu občanské služby. Jako zástupce obce se výzkumu zúčastnilo 10 starostů obcí územně spadajících do služebního teritoria Obvodního oddělení Frýdlant.

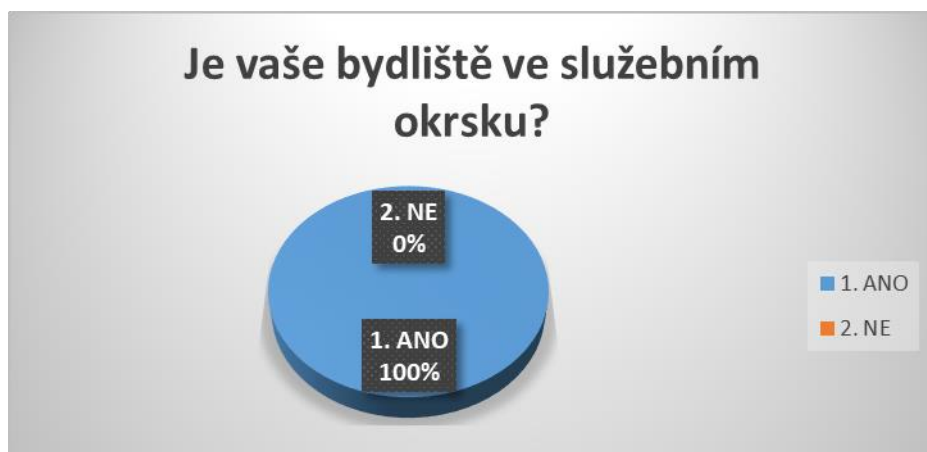
#### **7.3.1 Analýza dat z dotazníku pro policistu**

1) Který okrsek je Vám svěřen a je v něm Vaše bydliště?

Tato otázka byla zahrnuta do dotazníku z důvodu porovnání míry motivace územně odpovědného policisty v přiděleném okrsku s policistou, který ve svém okrsku nebydlí. Předpokladem popsaným v kapitole 6.1 této práce je, že bydliště v okrsku by mělo být významným faktorem motivujícím nadprůměrnou spolupráci. Dále je zde uvedeno, který okrsek policistovi přísluší, aby bylo možné přiřadit okrsek k obci ve služebním obvodě OOP Frýdlant.

Na druhou část otázky č. 1 odpovědělo pět respondentů kladně, tedy ano - žiji v okrsku, který je mi svěřen. Předpokladem tedy je, že ti policisté, kteří žijí ve svém okrsku budou mít větší motivaci, vyšší míru iniciativy a budou ve věci i více angažováni. (graf č. 4)

Graf 4: Dotazník pro policisty otázka č.1

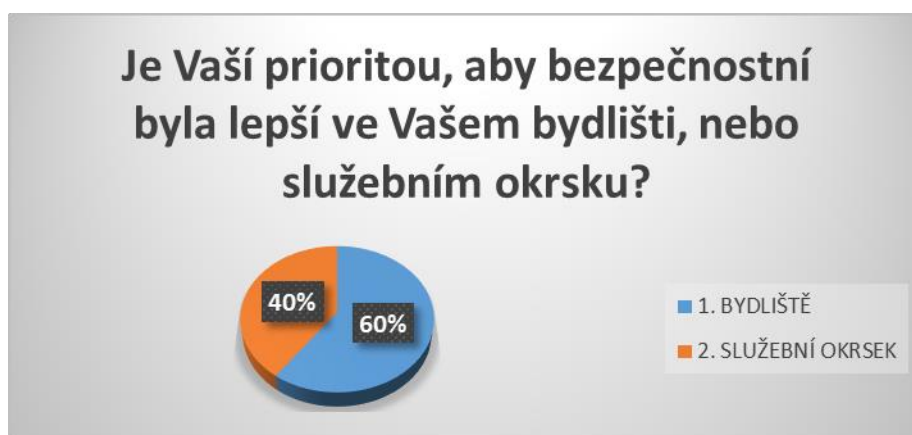


Zdroj: *Vlastní výzkum*

2) Je Vaší prioritou, aby bezpečnostní situace byla lepší ve Vašem: bydlišti, služebním okrsku.

V této otázce uvedli tři policisté jako svou odpověď, že prioritou je pro ně bezpečnost v místě jejich bydliště. Tento předpoklad byl popsán v kapitole 6.1 této „práce“. Z odpovědí je tedy zřejmé, že 60% zúčastněných policistů preferuje bezpečnější bydliště před bezpečnostní situací v okrsku. Výsledkem této otázky pro výzkum tedy je, že lze předpokládat minimálně u 60% policistů, že bydliště policisty v okrsku, je impulsem k vyšší míře motivace u policisty určeného k výkonu obchůzkové služby. Lze tedy dovodit, že bydliště ve služebním okrsku je faktorem pozitivně ovlivňujícím motivaci minimálně u 60% policistů. (*graf č. 5*)

Graf 5 : Dotazník pro policisty otázka č.2



Zdroj: *Vlastní výzkum*

3) Jste ochoten věnovat svůj osobní volný čas bezpečnostní situaci ve svém okrsku, ve svém bydlišti, nejste ochoten věnovat svůj volný čas?

V této otázce uvedli čtyři policisté, že svůj osobní volný čas jsou ochotni věnovat bezpečnostní situaci ve svém bydlišti. Jeden policista uvedl, že je ochoten věnovat svůj volný čas bezpečnostní situaci ve svém okrsku. Z odpovědí tedy plyne, že motivace policistů bude vyšší v místě jejich bydliště. To, že policista je ochoten věnovat svůj volný čas z 80% bezpečnostní situaci ve svém bydlišti lze dle předpokladu opět přisuzovat faktorům motivace popsaným v kapitole 6.1 této práce. Z odpovědí na otázku, lze tedy opět usuzovat, že bydliště policisty v okrsku je pozitivním faktorem pro jeho motivaci. (graf č. 6)

Graf 6: Dotazník pro policisty otázka č. 3



Zdroj: Vlastní výzkum

4) Jaký je Váš osobní vztah se starostou ve Vašem bydlišti: pouze profesní, přátelský, neznáme se.

Na otázku č.4 odpověděli tři policisté, že jejich vztah se starostou v jejich bydlišti je přátelský, dva policisté odpověděli, že pouze profesní. Předpokladem dobré spolupráce obou subjektů je, aby navázaný vztah mezi policistou a starostou byl co nejbližší. Ideálním výstupem tedy je, aby osobní vztah mezi územně odpovědným policistou a starostou byl přátelský. Akceptovatelné je, aby vztah byl na profesní úrovni. Nežádoucí je, aby se starosta s okrskářem neznali. Z odpovědí na otázku je tedy možné dovozovat, že přátelský vztah mezi policistou a zástupcem obce, v našem případě starostou, je faktorem pozitivně motivujícím spolupráci obou subjektů za předpokladu, že se podaří výzkumem prokázat, že policisté i starostové jsou pro vzájemnou spolupráci motivováni. (graf č. 7)

Graf 7: Dotazník pro policisty otázka č. 4

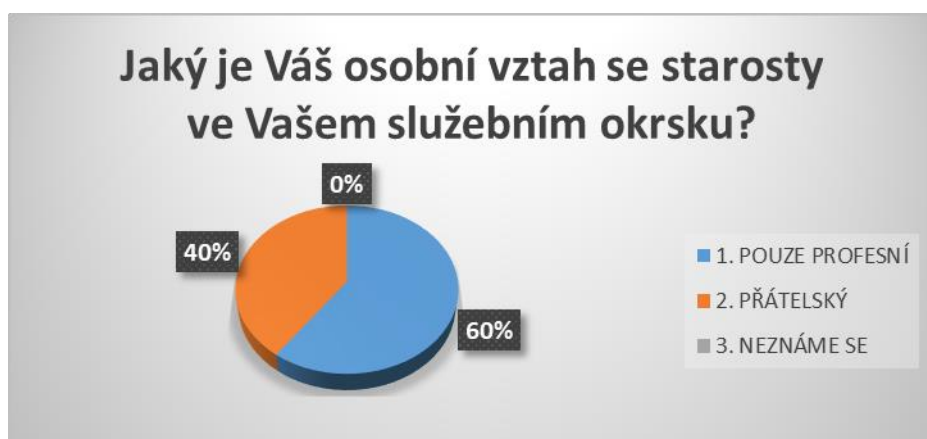


Zdroj: Vlastní výzkum

5) Jaký je Váš osobní vztah se starosty ve Vašem služebním okrsku: pouze profesní, přátelský, neznáme se.

Na otázku č. 5 odpověděli tři policisté, že vztah se starosty v jejich služebním okrsku je pouze profesní, dva policisté, že jejich vztah se starostou je přátelský a žádný s policistů nevedl, že by starosty ve služebním okrsku neznal. Z poměru odpovědí je tedy zřejmé, že ve služebním okrsku převládá znalost starostů na profesní úrovni. Pokud je funkce územně odpovědného policisty vykonávána zodpovědně, může být i profesní znalost se starostou v okrsku dostačující. Lepší pro výkon služby je určitě znalost na úrovni přátelské. V porovnání s otázkou č. 4 je zřejmé, že osobní vztah policistů v místě bydliště se starostou je častěji na úrovni přátelství, což je pro spolupráci obou subjektů lepším vstupem. (graf č. 8)

Graf 8: Dotazník pro policisty otázka č. 5

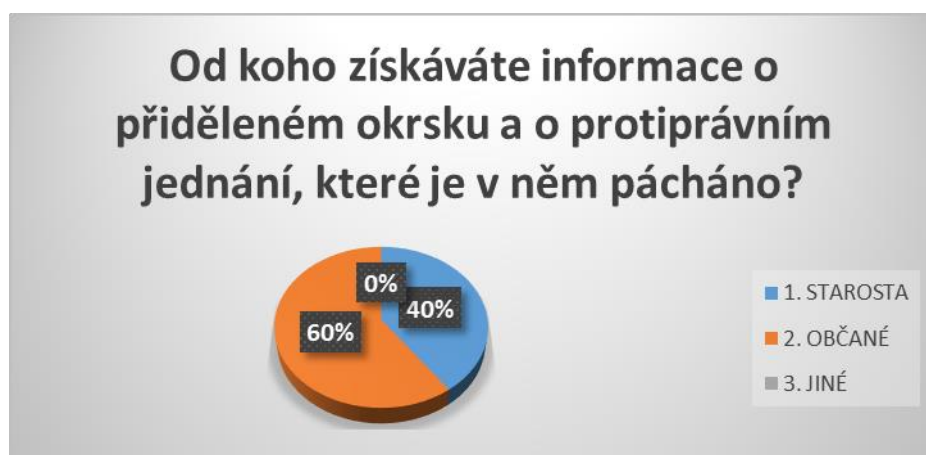


Zdroj: Vlastní výzkum

6) Od koho získáváte informace o přiděleném okrsku a o protiprávním jednání, které je v něm pácháno: starosta, občané, jiné.

V otázce č. 6 odpověděli dva policisté, že informace o přiděleném okrsku a protiprávním jednání, které je v něm pácháno, získávají od starosty. Tři policisté uvedli jako svůj zdroj informací občany. Zdrojem informací o dění v okrsku mohou do určité míry být i informační systémy policie, kdy informace obsažené v těchto zdrojích ovšem nemohou zcela nahradit přehled, který je schopen policistovi poskytnou kontakt s občanem obce a to starostou či obyčejným občanem. Míru motivace pro výkon služby u policisty je tedy možné posoudit i z toho, odkud získává informace o okrsku. Pokud policista projevuje vyšší míru nasazení, bude jeho zdrojem starosta či občan, nebo kombinace všech tří vstupů. (graf č. 9)

Graf 9: Dotazník pro policisty otázka č. 6



Zdroj: Vlastní výzkum

7) Kde máte jako policista větší povědomí o bezpečnostní situaci (lepší místní a osobní znalost): služební okrsek, bydliště.

V této otázce odpověděli čtyři policisté, že mají lepší povědomí o bezpečnostní situaci ve svém bydlišti. Jeden policista odpověděl, že má lepší povědomí o bezpečnostní situaci ve svém okrsku. Z odpovědí je tedy zřejmé, že jednoznačně převládá lepší osobní a místní znalost v místě bydliště. Tato otázka poskytuje i nepřímou odpověď na to, zda policista projevuje větší angažovanost a iniciativu v přiděleném okrsku či svém bydlišti. Pokud by byl policista ve svém bydlišti pasivní, měl by rozhodně větší povědomí o bezpečnostní situaci ve služebním okrsku. Dále je možné z odpovědi dovozovat, že policista, který má v místě lepší osobní a místní



znalost je lepším vstupem pro vzájemnou spolupráci obou subjektů. Z otázky tedy opět vyplývá, že bydliště policisty ve služebním okrsku je pozitivním faktorem spolupráce mezi subjekty. (graf č. 10)

Graf 10: Dotazník pro policisty otázka č. 7



Zdroj: Vlastní výzkum

#### 8) Stal jste se někdy obětí protiprávního jednání?

Na tuto otázku odpověděli dva policisté, že ano a tři policisté, že ne. To, že byl policista účasten správního deliktu v postavení poškozeného, dle předpokladu popsaného v kapitole 6.1 této „práce“ pozitivně zvyšuje jeho míru motivace v případě, že se bude moci aktivně podílet na předcházení tomuto jednání. Vzhledem k tomu, že 60% policistů odpovědělo, že se nestali obětí správního jednání, lze na tento faktor pouze usuzovat, ale nelze jej empiricky ověřit. Otázka tedy nebude mít vypovídající hodnotu pro odhalení pozitivně motivujícího faktoru spolupráce, ale může v celkovém hodnocení ovlivnit motivaci policisty. (graf č. 11)

Graf 11: Dotazník pro policisty otázka č. 8

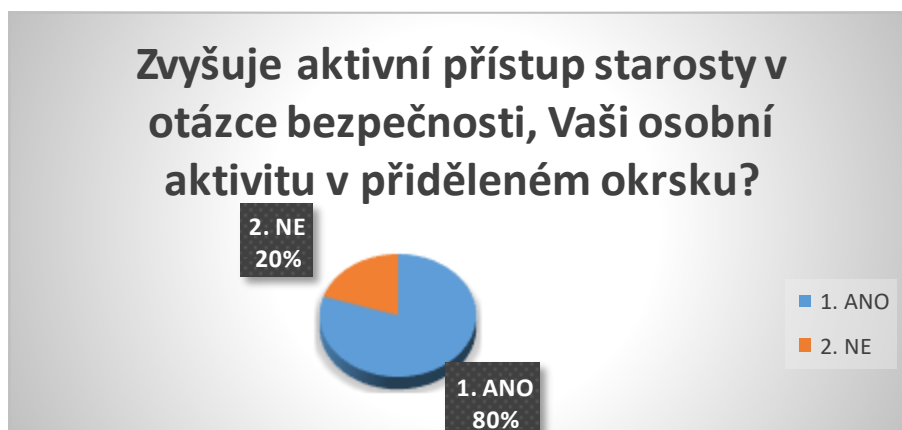


Zdroj: Vlastní výzkum

9) Zvyšuje aktivní přístup starosty v otázce bezpečnosti Vaši osobní aktivitu v přiděleném okrsku?

Na tuto otázku odpověděli čtyři policisté, že aktivní přístup starosty zvyšuje i jejich aktivitu v otázce bezpečnosti v daném okrsku. Je tedy zřejmé, že pokud je iniciativa a angažovanost na straně starosty, zvyšuje toto jednání i osobní motivaci u policisty. Z uvedených odpovědí lze tedy dovozovat, že iniciativní a angažované jednání starosty bude faktorem pozitivně ovlivňujícím spolupráci subjektů. (graf č. 12)

Graf 12: Dotazník pro policisty otázka č. 9

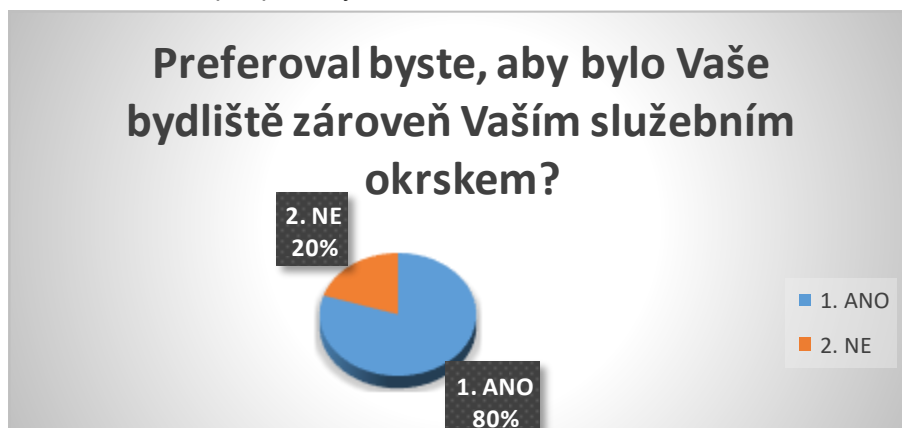


Zdroj: Vlastní výzkum

10) Preferoval byste, aby bylo Vaše bydliště zároveň Vaším služebním okrskem?

Na tuto otázku odpověděli čtyři policisté, že ano a jeden policista, že ne. Jak již bylo popsáno v kapitole 6.1 této práce, působnost policisty v místě bydliště není vždy ze strany policisty vnímána jako žádoucí. Z odpovědí na otázku č. 10 je ovšem zřejmé, že 80% policistů by preferovalo bydliště v okrsku. Důvody této motivace jsou dle názoru autora popsány rovněž v kapitole 6.1 této práce. Opět je zde možné dovozovat, že bydliště policisty v okrsku by bylo pozitivním faktorem spolupráce mezi subjekty. (graf č. 13)

Graf 13: Dotazník pro policisty otázka č. 10

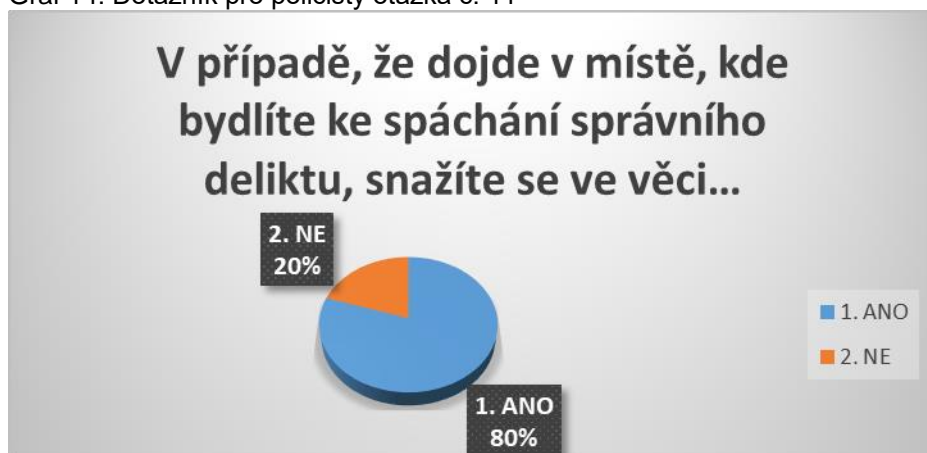


Zdroj: Vlastní výzkum

11) V případě, že dojde v místě, kde bydlíte ke spáchání správního deliktu, snažíte se ve věci angažovat nad rámec služební povinnosti?

Na tuto otázku odpověděli čtyři policisté, že ano a jeden policista, že ne. Opět zde je podpořena teorie, že bydliště v místě okrsku je pozitivním přínosem pro motivaci policisty. Pozitivní motivaci iniciativu a angažovanost policisty lze bezesporu zařadit mezi faktory pozitivně ovlivňující spolupráci subjektů. (graf č. 14)

Graf 14: Dotazník pro policisty otázka č. 11



Zdroj: Vlastní výzkum

12) Jste spokojen s bezpečnostní situací ve Vašem okrsku?

Na tuto otázku odpověděli čtyři policisté, že ano a jeden policista, že ne. Pokud tedy vycházíme z předpokladu, že spokojenost s bezpečnostní situací v okrsku je měřitelným hlediskem míry spolupráce obou subjektů, pak je tedy zřejmé, že úroveň spolupráce by měla být ve většině okrsků průměrná či nadprůměrná. Toto hodnocení nám pak umožní ověřit správnost volby respondentů výzkumu a na tomto podkladě i správnost teorií pozitivních faktorů ovlivňujících spolupráci. (graf č. 15)

Graf 15: Dotazník pro policisty otázka č. 12



Zdroj: Vlastní výzkum

13) Jak hodnotíte spolupráci se starosty ve Vašem okrsku: podprůměrná, průměrná, nadprůměrná.

Na tuto otázku odpověděli tři policisté, že spolupráce se starostou obce je nadprůměrná, dva policisté, že spolupráce je průměrná a žádný policista nepovažuje spolupráci se starostou za podprůměrnou. Odpověď na tuto otázku však může být značně zkreslena subjektivním pocitem a osobní sympatií či antipatií policisty a nevypovídá tak jednoznačně o faktickém průběhu spolupráce. Je ovšem možné ji hodnotit jako subjektivní pocit policisty, který je rovněž důležitý pro výkon jeho funkce. (graf č. 16)

Graf 16: Dotazník pro policisty otázka č. 13

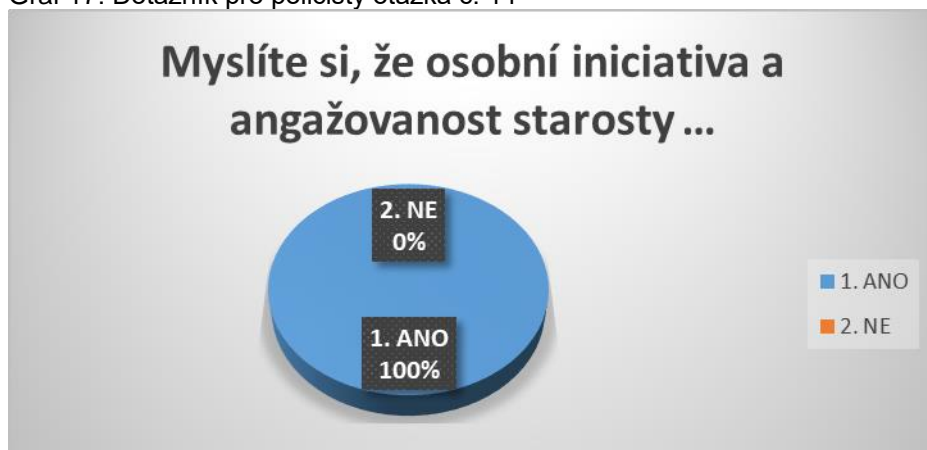


Zdroj: Vlastní výzkum

14) Myslíte si, že osobní iniciativa a angažovanost starosty zlepšuje spolupráci mezi obvodním oddělením PČR a obecní samosprávou?

Na tuto otázku odpovědělo všech pět policistů vykonávajících funkci územně odpovědného policisty, že ano. Vyšší míru angažovanosti a iniciativy starosty obce považují za faktor pozitivně ovlivňující spolupráci mezi oběma subjekty. (graf č. 17)

Graf 17: Dotazník pro policisty otázka č. 14



Zdroj: Vlastní výzkum

### **7.3.2 Souhrnná analýza dotazníků pro policisty**

Z dotazníkových otázek č. 2,3,7,8,10,11, které byly zaměřené na odhalení faktorů pozitivně ovlivňujících spolupráci subjektů a na míru angažovanosti a iniciativy policistů ve služebním okrsku, plyne, že většina dotazovaných policistů má předpoklad být iniciativních a angažovaných ve svém služebním okrsku nad míru služební povinnosti. Dále je z otázek č. 2,3,4,7,10,11 zřejmé, že většina policistů projevuje vyšší míru motivace, angažovanosti a iniciativy při výkonu služby územně odpovědného policisty především z důvodu, že jejich bydliště spadá i do jejich služebního okrsku. Z dotazníkové otázky č.1 bylo zjištěno, že bydliště všech územně odpovědných policistů je v jejich služebním okrsku. Míra pozitivní motivace, angažovanosti a iniciativy by tedy měla dle předpokladu dosahovat vyšší míry než je standardem a měla by se projevit na kvalitě spolupráce mezi územně odpovědnými policisty a zástupci obce. Z otázky č. 12 je pak patrné, že s bezpečnostní situací ve svém okrsku je spokojeno 80 % respondentů. V otázce č. 13 je pak hodnocena spolupráce se starosty jako nadprůměrná v 60% a jako průměrná ve 40%. Ze získaných dat je tedy patrné, že celková míra angažovanosti a iniciativy u policistů odpovídá spokojenosti se spoluprací s orgány obce a je z pohledu územně odpovědných policistů hodnocena jako nadprůměrná. Mezi prokázané faktory pozitivně motivující spolupráci subjektů je pak možné zařadit bydliště policisty ve služebním okrsku a to z motivačních důvodů popsaných v kapitole 6.1 této „práce“.

### **7.3.3 Analýza dat z dotazníku pro starosty**

1) Jak se jmenuje obec, ve které vykonáváte svůj mandát?

Tato otázka byla položena z důvodu možného přiřazení obce k okrsku ve služebním obvodě OOP Frýdlant a její následné komparace s daty získanými v teoretické části této práce.

2) Bydlí ve Vaší obci některý z policistů OOP Frýdlant?

Dle předpokladu, že pozitivním motivačním faktorem bude u policisty jeho bydliště, je třeba zjistit, zda některý z policistů OOP Frýdlant bydlí v katastru obce, ve které vykonává starosta svůj mandát. Pokud jej starosta zná a komunikuje s ním, může být policista angažován v dané obci víc než policista územně odpovědný za svěřený okrsek a může částečně či plně nahrazovat jeho funkci aniž by to mělo negativní dopad na spolupráci mezi oběma subjekty. Na tuto otázku odpovědělo pět starostů, že v jejich

katastru obce bydlí policista OOP Frýdlant a pět starostů odpovědělo, že ne. Žádný ze starostů nezvolil odpověď, nevím. Z této otázky rovněž nepřímo plyne, že starostové mají velice dobrý přehled o bydlišti policistů ve správním obvodě své obce. (graf č. 18)

Graf 18: Dotazník pro starosty otázka č. 2



Zdroj: *Vlastní výzkum*

3) Víte, který policista je územně odpovědný za Vaši obec a vykonává v ní obchůzkovou službu?

V této otázce bylo cílem zjistit, jaká je povědomí starostů o policistovi, který je územně odpovědný za správní obvod dané obce. Předpokladem je, že starosta by měl vědět, který z policistů OOP Frýdlant je územně odpovědný za obec, ve které starosta vykonává svůj mandát. Může zde ale nastat i situace, že starosta územně odpovědného policistu nezná nebo neví, který z policistů funkci vykonává, i když s ním pravidelně komunikuje. Může také komunikovat s policistou, který mu je lidsky bližší, či který bydlí v jeho obci. I když starosta územně odpovědného policistu nezná, nemusí to tedy znamenat, že spolupráce obou subjektů je špatná. Komunikace může být nahrazena jiným policistou, který je v dané obci angažovanější a iniciativnější, což může být odůvodněno jinými faktory. Na tuto otázku odpovědělo devět starostů, že zná policistu, který vykonává funkci územně odpovědného policisty a jeden starosta odpověděl, že územně odpovědného policistu nezná. (graf č. 19)

Graf 19: Dotazník pro starosty otázka č. 3

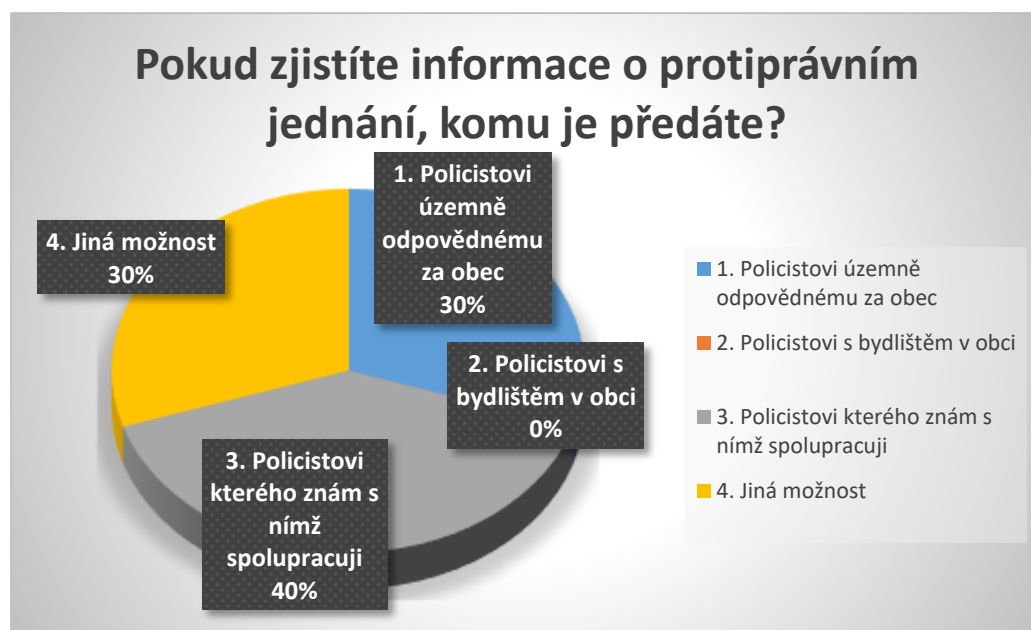


Zdroj: *Vlastní výzkum*

4) Pokud zjistíte informace o protiprávním jednání, komu je předáte: policistovi územně odpovědnému za obec, policistovi s bydlištěm v obci, policistovi kterého znám a s nímž spolupracuji, jiná možnost.

Tato otázka byla zaměřena na zjištění, zda starosta při komunikaci se „základním útvarem PČR“ preferuje kontakt s územně odpovědným policistou, či zda mu je bližší jiný způsob předávání informací Policii. Efektivita sdílení informací pak může být vyhodnocena jednou z dalších otázek. Na položenou otázku odpověděli tři starostové, že preferují předání informací územně odpovědnému policistovi, žádný nezvolil policistu s bydlištěm v obci, což se jeví jako odpověď, která částečně vylučuje předpoklad, že bydliště policisty v obci je pozitivním faktorem pro spolupráci subjektů. Čtyři zvolili policistu, se kterým se znají dlouhodoběji a s nímž spolupracují a tři starostové uvedli, že informace předávají jiným způsobem. Předávání informací územně odpovědnému policistovi označilo pouze 30% respondentů a odpověď policistovi, kterého znám a s nímž spolupracuji, označilo 40% respondentů. Z uvedených výsledků plyne, že nejvíce se starostové obrací na policisty, s nimiž dlouhodobě spolupracují, popřípadě na územně odpovědné policisty. Z odpovědí tedy lze předpokládat, že pozitivním faktorem spolupráce je osobní či profesní znalost mezi starostou a policistou. (graf č. 20)

Graf 20: Dotazník pro starosty otázka č. 4



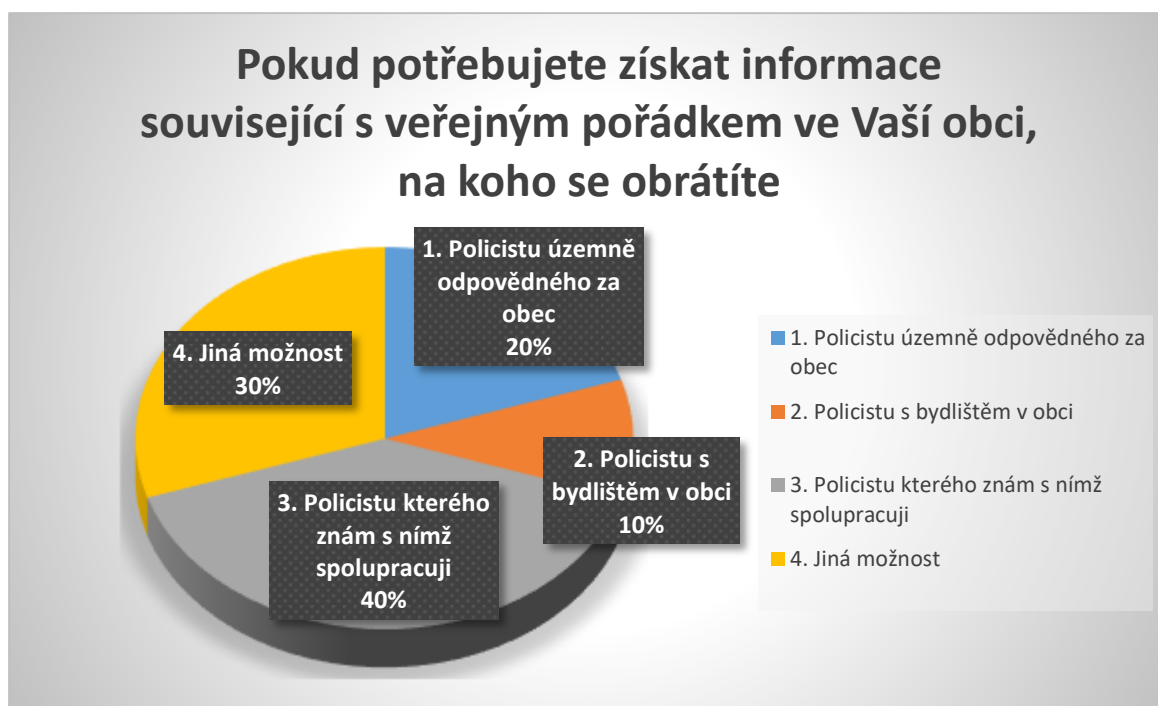
Zdroj: *Vlastní výzkum*

5) Pokud potřebujete získat informace související s veřejným pořádkem ve Vaší obci, na koho se obrátíte: policistu územně odpovědného za obec, policistu s bydlištěm v obci, policistu kterého znám a s nímž spolupracuji, jiná možnost.

Aby bylo možné posoudit spolupráci obou subjektů, je třeba zjistit, zda výměna informací mezi starostou a policistou funguje oboustranně. Předpokladem tedy je, že starosta by se měl obrátit s žádostí o informace na stejného policistu, kterému informace předává. Touto otázkou tedy ověřujeme relevantnost odpovědi na otázku č. 4. Na otázku č. 5 odpověděli dva starostové, že preferují předání informací územně odpovědnému policistovi, jeden zvolil policistu s bydlištěm v obci, čtyři policistu, se kterým se znají dlouhodoběji a s nímž spolupracují a tři starostové uvedli, že informace předávají jiným způsobem. Poměr odpovědí, které preferují osobní či profesní známost policisty a starosty se nezměnil a zůstává vyjádřen 70%. Policista s bydlištěm v obci bezesporu spadá do kategorie profesní či osobní známosti. Z odpovědí na otázku č. 4 a 5 tedy můžeme usuzovat na faktor pozitivní motivace spolupráce, který je spatřován v osobní či profesní známosti obou subjektů, kdy převažuje osobní známost. (*graf č. 21*)



Graf 21: Dotazník pro starosty otázka č. 5

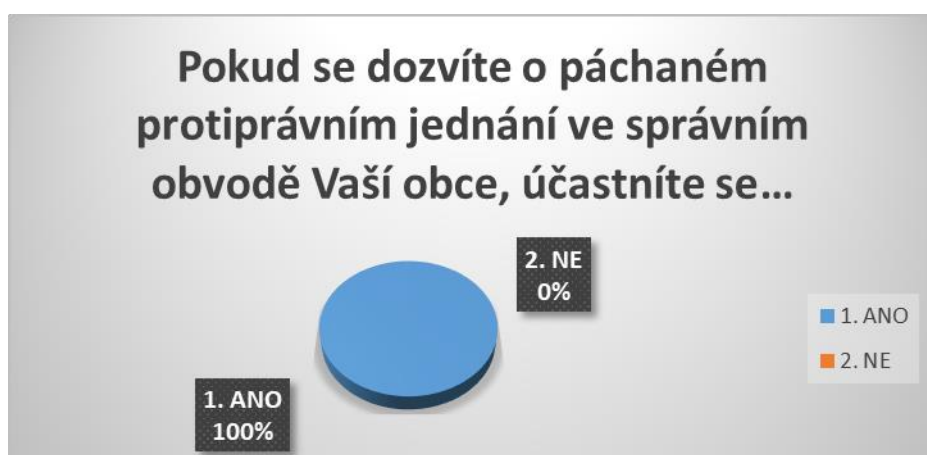


Zdroj: *Vlastní výzkum*

6) Pokud se dozvíte o páchaném protiprávním jednání ve správním obvodě Vaší obce, účastníte se aktivně na jeho nápravě či objasnění?

V této otázce zkoumáme míru iniciativy starosty obce. Ze zákona je každý povinen oznámit trestný čin, o kterém se dozvěděl. Aktivní účast při jeho šetření či aktivní přístup při jeho nápravě je ovšem i nad rámec povinností, kterými je vázán starosta obce. Jakékoliv jednání starosty nad rámec jeho zákonných povinností lze tedy z jeho strany považovat za projev iniciativy, jehož důvody byly popsány v kapitole č. 6.2 této „práce“. Na konkrétní míru iniciativy ze strany starosty ovšem není možné jednoduše odpovědět. V této otázce uvedlo deset starostů, že se aktivně podílí na nápravě či objasnění a žádný ze starostů neuvedl, že by se aktivně nepodílel na nápravě či objasnění spáchaného protiprávního jednání ve správním obvodě jeho obce. (graf č. 22)

Graf 22: Dotazník pro starosty otázka č. 6



Zdroj: *Vlastní výzkum*

#### 7) Stal jste se někdy obětí protiprávního jednání?

Odpovědi v této otázce by nám měli objasnit, zda je starosta schopen lépe posoudit negativní míru ovlivnění obyvatel zasažených protiprávním jednáním a zda je předpoklad jeho vyšší iniciativy při zabezpečování veřejného pořádku v obci tak, jak již bylo popisováno v této práci. Na uvedenou otázku odpovědělo šest starostů, že se stalo obětí protiprávního jednání a čtyři odpověděli, že ne. Z odpovědí je tedy možné dovozovat, že respondenti by měli být více než z poloviny nadáni vyšší mírou motivace, jak je popisováno v kapitole 6.2 této „práce“. (graf č. 23)

Graf 23: Dotazník pro starosty otázka č. 7



Zdroj: *Vlastní výzkum*

8) Spolupracuje se Vám v otázkách veřejného pořádku s některým policistou lépe než s ostatními?

Vyhodnocením této otázky se dozvíme, zda starosta preferuje při své spolupráci s PČR některého z policistů. V návaznosti s odpovědí na otázku č.9 jsme schopni odpovědět i na to, který z policistů je preferován. Předpokladem je, že pokud je starosta iniciativní, bude se snažit preferovat kontakt s policistou, který je ve věci iniciativní i angažovaný a nabízí starostovi spolupráci nad rámec své služební povinnosti. Na otázku číslo 8 odpovědělo pět starostů, že preferují konkrétního policistu a pět odpovědělo, že ne. Na odpovědi je zajímavé, že polovina respondentů nepreferuje konkrétního policistu i přes to, že v otázkách č. 4 a 5 označili jako preferovaný způsob z 70% předávání a získávání informací od policisty, kterého znají na profesní či osobní úrovni. (graf č. 24)

Graf 24: Dotazník pro starosty otázka č. 8



Zdroj: *Vlastní výzkum*

9) Pokud jste v otázce č. 8 odpověděli ANO, je tím policistou: policista územně odpovědný za obec, policista s bydlištěm v obci, policista, kterého znám a s nímž spolupracuji, jiná možnost.

V této otázce se snažíme zjistit, kterou z možností komunikace s PČR preferuje starosta obce. Otázka navazuje na otázku č. 8. Z pěti starostů, kteří v otázce č. 8 zvolili Ano, preferují při spolupráci některého z policistů, dva starostové zvolili, že preferovaným policistou je policista územně odpovědný a tři zvolili možnost, že preferují policistu, se kterým dlouhodobě spolupracují. (graf č. 25)

Graf 25: Dotazník pro starosty otázka č. 9



Zdroj: *Vlastní výzkum*

#### 10) Jste spokojen s bezpečnostní situací ve Vaší obci?

Na tuto otázku odpovědělo sedm starostů, že ano a tři starostové, že ne. Pokud tedy vycházíme z předpokladu, že spokojenost s bezpečnostní situací v obci je měřitelným hlediskem míry spolupráce obou subjektů, pak je tedy zřejmé, že úroveň spolupráce by měla být ve většině okrsků průměrná či nadprůměrná. (*graf č. 26*)

Graf 26: Dotazník pro starosty otázka č. 10

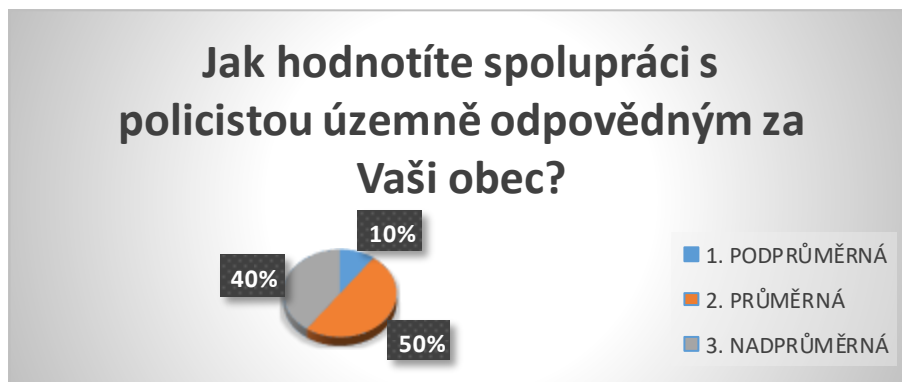


Zdroj: *Vlastní výzkum*

11) Jak hodnotíte spolupráci s policistou územně odpovědným za Vaši obec: podprůměrná, průměrná, nadprůměrná.

Na otázku č. 11 odpověděl jeden ze starostů, že spolupráci s územně odpovědným policistou hodnotí jako podprůměrnou. Pět starostů odpovědělo, že spolupráci hodnotí jako průměrnou a čtyři starostové vyhodnotili spolupráci s územně odpovědným policistou jako nadprůměrnou. (graf č. 27)

Graf 27: Dotazník pro starosty otázka č. 11



Zdroj: Vlastní výzkum

12) Jak hodnotíte spolupráci s policistou, se kterým nejčastěji spolupracujete?

V otázce č. 12 hodnotili spolupráci s policistou, s nímž dlouhodobě spolupracují jako průměrnou dva starostové, jako nadprůměrnou jich označilo spolupráci sedm a jako podprůměrnou jeden. Z uvedeného je zřejmé, že starosta je se spoluprací nejvíce spokojen a považuje ji za nadprůměrnou, pokud jedná s policistou, se kterým nejčastěji spolupracuje. V otázce č. 11 volili možnost, že spolupráce s územně odpovědným policistou je nadprůměrná čtyři starostové. Z odpovědí je tedy možné opět dovozovat, že pozitivním faktorem je profesní či osobní znalost mezi subjekty. (graf č. 28)

Graf 28: Dotazník pro starosty otázka č. 12



Zdroj: Vlastní výzkum

13) Myslíte si, že osobní iniciativa a angažovanost policisty zlepšuje spolupráci mezi základním útvarem policie a obecní samosprávou?

Na tuto otázku odpovědělo všech deset starostů, že ano. Vyšší míru angažovanosti a iniciativy územně odpovědného policisty považují za faktor pozitivně ovlivňující spolupráci mezi oběma subjekty. (graf č. 29)

Graf 29: Dotazník pro starosty otázka č. 13



Zdroj: Vlastní výzkum

#### 7.3.4 Souhrnná analýza dotazníků pro starosty

Z dotazníkových otázek, č. 6,7 a z kapitoly 6.2 této práce vyplývá, že vyšší míry pozitivní motivace by měl starosta dosahovat již z podstaty výkonu svého mandátu. Motivace by dle předpokladu měla být na vyšší úrovni, než je standardem u běžného občana a tato úroveň by se měla projevit na kvalitě spolupráce mezi zástupci obce a územně odpovědnými policisty. Z otázek č. 4,5,8,9,11,12 je zřejmé, že většina starostů preferuje komunikaci s policistou, se kterým dlouhodobě spolupracují a nemusí se při tom nutně jednat o policistu územně odpovědného. Z otázky č. 12 je pak patrné, že s bezpečnostní situací ve svém správním obvodu je spokojeno 70 % respondentů. V otázce č. 11 je pak hodnocena spolupráce s územně odpovědným policistou jako nadprůměrná v 40%, jako průměrná v 50% a jako podprůměrná v 10%. V otázce č. 12 je spolupráce s policistou, se kterým starosta nejčastěji spolupracuje, hodnocena jako nadprůměrná v 70%, průměrná v 20% a podprůměrná v 10%. Z výzkumu tedy mimo jiné plyne, že většina starostů je při výkonu své funkce iniciativní a angažovaná a jsou vhodnými subjekty pro zviditelnění pozitivních faktorů spolupráce.

## 7.4 Interpretace výsledků výzkumu

Starostové jsou z 70% spokojeni s bezpečnostní situací ve svém správním obvodě a spolupráci s územně odpovědným policistou hodnotí 40% jako nadprůměrnou a 50% jako průměrnou. Spolupráci s policistou, se kterým dlouhodobě spolupracují, pak hodnotí 70% jako nadprůměrnou a 20% jako průměrnou. Dotazníkovým šetřením se podařilo zjistit, že starostové obcí spadajících do služebních okrsků OOP Frýdlant jsou se spoluprací policistů OOP Frýdlant nadprůměrně spokojeni z 55%. Územně odpovědní policisté jsou se spoluprací starostů spokojeni nadprůměrně v 60%. Pokud tedy budeme vycházet z předpokladu, že hodnocení spolupráce jako nadprůměrné je měřítkem vyšší míry osobní motivace obou subjektů, tak je zřejmé, že nadstandartní spolupráce mezi oběma subjekty bylo dosaženo právě z důvodu vyšší míry motivace. Spokojenost s bezpečnostní situací v obci u starostů, která byla vyjádřena z 70%, a ve služebním okrsku u policistů, která byla vyjádřena z 80%, rovněž poukazuje na to, že spolupráce mezi oběma subjekty je vnímána obdobně a nezávisle na tom, jak je daná obec zatížena nápadem trestné činnosti. Bylo zjištěno, že starostové obcí ve služebním okrsku A, který je nejvíce zatížen nápadem trestné činnosti, hodnotí spolupráci s PČR jako nadprůměrnou v 75% a s bezpečnostní situací ve své obci jsou spokojeni ze 100%. Šetření tedy ukazuje, že i přes vyšší míru páchaných správních deliktů na daném území, je spolupráce mezi oběma subjekty hodnocena jako nadprůměrná a v celkovém měřítku je spokojenost s bezpečnostní situací v obcích hodnocena oběma subjekty obdobně, což potvrzuje teorii, že i pokud je nápad správních deliktů na daném území vyšší, kvalita spolupráce obou subjektů může být vnímána jako nadprůměrná v případě, že oba subjekty projevují v dané věci vyšší iniciativu, než je běžně požadováno.

Na podkladě komparace teoretické části a výsledků provedeného výzkumu mezi územně odpovědnými policisty a starosty je možné konstatovat, že většina respondentů má předpoklady k tomu, aby při výkonu své funkce projevovali vyšší míru motivace, iniciativy a angažovanosti, než jim ukládá jejich povinnost. Z toho vyplývá, že respondenti jsou vhodnými subjekty pro zodpovězení výzkumné otázky a nalezení pozitivních faktorů ovlivňujících spolupráci obou subjektů.

Odpověď na výzkumnou otázku, tedy:

Jaké faktory motivují územně odpovědného policistu a starostu obce ke kvalitní spolupráci v oblasti zajišťování veřejného pořádku a bezpečnosti občanů na svěřeném území?

Nacházíme v analýze a syntéze teoretické části „práce“ a to především v kapitole č. 6 a v její komparaci s výsledky výzkumu empirické části „práce“. Komparací obou částí „práce“ jsme pak schopni průkazně identifikovat jako faktory pozitivně motivující spolupráci:

#### 1) Bydliště územně odpovědného policisty ve služebním okrsku

Jak již bylo popsáno v kapitole 6.1 této „práce“, bydliště policisty ve služebním okrsku by dle předpokladu mělo být pozitivně motivujícím faktorem pro spolupráci mezi zástupcem obce a územně odpovědným policistou. Bydliště policisty ve služebním okrsku zahrnuje množství motivačních faktorů, které více či méně ovlivňují pozitivní přístup policisty k nadstandardnímu výkonu obchůzkové služby v přiděleném okrsku. Je pod ně možné podřadit i další motivační faktory popisované v kapitole 6.1 této „práce“ jako například soucit s občanem, osobní a místní znalost a pocit z dobře odvedené práce, který je o to silnější cítí-li policista tento pocit v souvislosti s občany, se kterými je v užším sociálním kontaktu. Tento předpoklad byl rovněž potvrzen i provedeným výzkumem, kdy odpovědi na otázky č. 2, 3, 7, 9, 10 a 11 zřetelně deklarují ochotu a vyšší míru motivace v místě bydliště policisty na úkor služebního okrsku. Vyhodnocením výzkumu prováděným mezi starosty byla zřetelně identifikována potřeba komunikace s policistou, který je v otázce veřejného pořádku v obci aktivní a nerozhoduje zde zařazení policisty na konkrétním služebním postu. Bylo-li tedy výzkumem zjištěno, že policisté projevují vyšší míru motivace v místě svého bydliště, měl by být tento faktor pozitivně ovlivňující spolupráci obou subjektů zohledněn při výběru policisty územně odpovědného za svěřený okrsek. Okrsek, jak bylo popsáno v kapitole 5 této „práce“ se skládá z několika obcí. Vystává tedy otázka, jakým způsobem nastalou situaci řešit. Koncept výkonu služby několika policistů určených k výkonu obchůzkové služby v jednom okrsku by byl možnou odpovědí. Není-li ani tento model výkonu obchůzkové služby reálně aplikovatelný, nabízí se zde možnost akcentace dalších identifikovaných faktorů pozitivní spolupráce.

#### 2) Užší sociální kontakt policisty se zástupcem obce

Jako další faktor pozitivně ovlivňující spolupráci obou subjektů byl identifikován užší sociální kontakt mezi zástupcem obce a policistou územně odpovědným za danou obec. Bylo prokázáno, že 70% starostů hodnotí spolupráci s policistou, se kterým dlouhodobě spolupracuje jako nadprůměrnou a celkově intenzivněji spolupracují



s policisty, se kterými se osobně znají delší dobu. V 70% pak udávají, že jsou spokojeni s bezpečnostní situací ve své obci. Je tedy zřejmé, že dlouhodobější spolupráce obou zástupců vede k pozitivnímu vývoji vnímání řešení bezpečnostní otázky na daném území a vytvoření pozitivní sociální vazby mezi oběma subjekty. Nabízí se zde tedy možnost, respektive nutnost konstantního a kontinuálního obsazení postu územně odpovědného policisty a minimalizace rotace územně odpovědných policistů ve svěřených okrscích. Na tuto skutečnost odkazuje i odborná literatura v dané problematice a dle názoru autora byla tato premisa podpořena výsledkem provedeného šetření, byť na omezeném teritoriu a s omezeným počtem respondentů.

### 3) Pozitivní motivace subjektů

Dalším průkazně identifikovaným pozitivním faktorem spolupráce obou subjektů, prolínajícím se celou „prací“ je, vyšší míra motivace při řešení otázek veřejného pořádku na daném území a to jak na straně územně odpovědného policisty tak i starosty obce. Jak bylo popsáno v předešlých kapitolách této „práce“ mezi složky individuální motivace obou subjektů je možné řadit pestrou škálu subjektivních i objektivních podnětů, které je do jisté míry možné u subjektů ovlivnit, ale v první řadě je třeba ji u konkrétního subjektu nejdříve identifikovat. Všichni respondenti z řad policistů v prováděném výzkumu například uvedli, že aktivní, iniciativní a angažovaný přístup na straně protějšku, je pro ně impulsem k vyššímu osobnímu nasazení v otázkách veřejného pořádku na daném území. Úroveň iniciativy a angažovanosti starosty obce v otázce veřejného pořádku budeme ovšem jen stěží ovlivňovat. V tomto ohledu tedy nelze obecně generalizovat jednoznačné doporučení. Lze ovšem stanovit předpoklad, že pokud budou subjekty pozitivně motivovány k nadstandartnímu výkonu stanovených funkcí, bude se rovněž jednat o faktor, který bude pozitivně ovlivňovat jejich spolupráci.

### 4) Podpora iniciativy a angažovanosti u obou subjektů

Na podkladě této „práce“ lze konstatovat, že iniciativa a angažovanost obou subjektů zúčastněných na spolupráci při řešení otázek veřejného pořádku na daném území, je bezesporu faktorem pozitivně ovlivňujícím stav součinnosti a spolupráce územní samosprávy a „základního útvaru PČR“. Při bližším pohledu na danou problematiku ovšem vyvstává otázka, zda je opravdu tím primárním faktorem, který byl identifikován a nebo je již derivátem faktorů, které byly identifikovány a popsány v této

„práci“. I kdyby se jednalo o derivát identifikovaných pozitivních faktorů spolupráce, je možné stanovit doporučení, jak zvýšit míru iniciativy a angažovanosti u obou subjektů. Tímto doporučením jsou právě ony identifikované pozitivní faktory spolupráce. Bydliště územně odpovědného policisty ve služebním okrsku, užší sociální kontakt policisty se zástupcem obce, pozitivní motivace subjektů a podpora iniciativy a angažovanosti obou delegovaných zástupců v řešení otázek veřejného pořádku na daném území.

## Závěr

Bakalářská práce měla za cíl teoreticko-praxeologickým vhladem demonstrovat konkrétní formy součinnosti a spolupráce „základního útvaru PČR“, služby pořádkové policie a konkrétní obce I. a II. typu při zabezpečení veřejného pořádku v intencích daného teritoriálního území. Rešerší dostupné odborné literatury a interních aktů řízení Policie, byla jako stěžejní ustanovení v dané problematice detekována ustanovení § 16 „zákonu o Policii ČR“, interní akty řízení o plnění základních úkolů služby pořádkové policie a to především Závazný pokyn policejního presidenta ZPPP č. 180/2012 a vybraná ustanovení zákona „zákon o obcích“. Analýzou odborné literatury a praxeologickým vhladem autora práce do dané problematiky, byla provedena komparace získaných dat a jejich subjektivní interpretace. Autor práce spatřuje legislativu v dané oblasti jako dostatečnou. Pozastavuje se ovšem nad její aplikací a faktickou implementací v reálných podmínkách výkonu občůzkové služby. Rovněž se zamýšlí nad funkčností nastaveného modelu spolupráce mezi „základním útvarem PČR“ a konkrétní obcí I. či II. typu. Autor dále spatřuje základní stavební kámen této spolupráce v objektivním personálním obsazení postů kooperujících subjektů a to na podkladě identifikovaných pozitivních faktorů motivace ovlivňujících poukazovanou kvalitní spolupráci, především při obsazování konkrétního personálního postu policisty územně odpovědného za dané území. Následně se autor v teoretické části práce snaží objasnit a identifikovat objektivní i subjektivní faktory, jež odkazují na kvalitní spolupráci mezi oběma subjekty. Jako prvky pozitivně motivující a ovlivňující oba subjekty předestírá: možnost finanční odměny za nadstandartně odvedenou práci, bydliště subjektů v konkrétním správním obvodě, pocit hrdosti na dobře odvedenou práci, soucit s občanem jehož práva jsou porušována, osobní zkušenost s protiprávním jednáním z pozice poškozeného a úzké sociální vazby subjektu v dané lokalitě. Na základě předpokládaných pozitivních faktorů spolupráce mezi subjekty pak stanovuje výzkumnou otázku. Jaké faktory motivují územně odpovědného policistu a starostu obce ke kvalitní spolupráci v oblasti zajišťování veřejného pořádku a bezpečnosti občanů na svěřeném území? V zájmu zachování validity plánovaného výzkumu autor geograficky, demograficky a kriminologicky charakterizuje místo empirického výzkumu, volí kohortu vhodných respondentů a formuluje několik předpokladů a podmínek, které musí výzkum splňovat.

V empirické části práce autor předkládá jednotlivá východiska pro formulaci výzkumných otázek a následně hodnotí i interpretuje odpovědi respondentů a poskytuje

tak ucelený vhled do zkoumané problematiky. Vyhodnocením prováděného výzkumu a kompilací s teoretickou částí práce nalézá odpověď na výzkumnou otázku, kterou jsou identifikované faktory pozitivně ovlivňující stav součinnosti a spolupráce.

Konkrétními faktory jsou: bydliště územně odpovědného policisty ve služebním okrsku, podpora užšího sociálního kontaktu policisty se zástupcem obce, podpora pozitivní motivace obou subjektů při jejich kooperaci a podpora iniciativy a angažovanosti obou delegovaných zástupců při řešení otázek veřejného pořádku na daném území.

Po identifikaci faktorů pozitivně ovlivňujících stav součinnosti a spolupráce mezi subjekty můžeme formulovat doporučení pro služebního funkcionáře, který rozhoduje o delegování konkrétního policisty do funkce policisty územně odpovědného. Na podkladě této práce je tedy možno konstatovat, že při výběru územně odpovědného policisty je třeba zohlednit jeho aktuální bydliště a to tak, aby bylo v ideálním případě součástí jeho služebního okrsku. Za ideálních podmínek pak velet k výkonu služby v jednom okrsku několik policistů určených k výkonu obchůzkové služby. Není-li tento model výkonu obchůzkové služby reálně aplikovatelný, akcentovat další identifikované pozitivní faktory a těmi jsou úzká sociální vazba policisty na daný okrsek a v neposlední řadě podporovat pozitivní motivaci policisty a to jak formou finanční odměny, tak formou emočních požitků.

Přínosem této práce je bezesporu možnost formulace empiricky ověřeného doporučení pro služebního funkcionáře rozhodujícího o obsazení postu územně odpovědného policisty. Autor práce se při zpracování teoretické části potýkal s nedostatečností výzkumných prací a literárních zdrojů v dané oblasti. Majoritně jsou díla v této oblasti směřována do teoretických a legislativních rámců, které ovšem neposkytují odpověď na to, které faktory pozitivně ovlivňují spolupráci daných subjektů. V neposlední řadě dává práce možnost územně odpovědnému policistovi získat přehledný vhled do dané problematiky a subjektivně se zaměřit na konkrétní faktory pozitivně ovlivňující jeho spolupráci se zástupcem obce. Negativem této práce je, že empirická část byla prováděna na omezeném teritoriu a s omezenou kohortou respondentů. Výsledky empirické části je tedy možné generalizovat pouze omezeně.

## Seznam použitých zdrojů

### Literární zdroje

1. BEDRNOVÁ, E. *Psychologie a sociologie řízení*. Praha: Management Press, 1998. 559 s. ISBN 80-85943-57-3.
2. EUROPEAN CRIME PREVENTION NETWORK, *Community - Oriented Policing in the European Union Today* VIENNA: EUCPN CEPOL 2018 140 s. Toolbox Series No. 14.
3. FILÁK, A. *Teoretické a právní aspekty pořádkové činnosti policie*. Praha: PA ČR., 2001. 93 s. ISBN 80-7251-074-6.
4. HORZINKOVÁ, E., NOVOTNÝ, V. *Základy organizace veřejné správy v ČR*. Plzeň: Aleš Čeněk, 2008. 234 s. ISBN 978-80-7380-096-3.
5. KOUTEK, R. *Psychologie práce a řízení*. Brno: CERM, 2000. 223 s. ISBN 80-214-1552-5.
6. KŘÍHA, J. *Ochrana místních záležitostí veřejného pořádku ve světle teritoriálních souvislostí–aktuální edukační příležitosti a výzvy II–monitoring stavu a dynamiky dílčí součinnostní veřejnopořádkové praxe*. AUSPICIA. 2011, roč. VIII, č. 1. 257 s. ISSN 1214-4967.
7. KŘÍHA, J. *Ochrana místních záležitostí veřejného pořádku v intencích strategie „Community policing“ -vybrané interpretační souvislosti*. 2009. AUSPICIA. 2009, roč. VI, č. 1. 150 s. ISSN 1214-4967.
8. MADAR, Z. *Slovník českého práva podle stavu k 1.1.1999*. Praha: Linde, 1999. 923 s. ISBN 80-7201-150-2.
9. NAKONEČNÝ, M. *Motivace lidského chování*. Praha: Academia, 1996. 270 s. ISBN 80-200-0592-7.
10. NAKONEČNÝ, M. *Motivace*. Praha: Management Press, 1992. 258 s. ISBN 80-85603-01-2.
11. NOVOTNÝ, O., ZAPLETAL, J., *Kriminologie. 3., přeprac. vyd.* Praha: ASPI, 2008. 528 s. ISBN 978-80-7357-377-5.
12. SVATOŠ, R., *Prevence kriminality České Budějovice: Vysoká škola evropských a regionálních studií*, 2014. 132 s. ISBN 978-80-87472-76-7.
13. ŠKODA, J., VAVERA, F., ŠMERDA, R. *Zákon o policii s komentářem*. Plzeň: Aleš Čeněk s.r.o., 2009. 396 s. ISBN 978-80-7380-160-1.
14. ŠVANDEROVÁ, J. *Sociální stratifikace problém, vybrané teorie, výzkum*. Praha: Karolinum, 2000. 172 s. ISBN 80-246-0025-0.
15. TOŠOVSKÝ, M., *21 doporučení pro pořádkovou policii v 21. století* Praha: Otevřená společnost, c2007. 47 s. ISBN 978-80-87110-03-4.
16. TOŠOVSKÝ, M., SKALNÍK, O., HRINKO, M. *Čtení o Community policing*. Praha: Centrum ProPolice , 2010. 59 s. ISBN 978-80-87110-20-1.
17. VANGELI, B. *Zákon o Policii České republiky: komentář*. 2. vyd. Praha: C. H. Beck, 2014. 461 s. ISBN978-80-7400-543-5.

## Elektronické zdroje

1. ČESKO. Seznam.cz. [www.MAPY.CZ](http://www.MAPY.CZ) [online] 2022 © Seznam.cz a.s. 2022 a další. [cit. 7.1.2022] Dostupné z WWW: <<https://mapy.cz/zakladni?x=15.0857025&y=50.9134436&z=13>>
2. ČESKO. VEŘEJNÁ DATABÁZE [online] 2022 © ČESKÝ STATISTICKÝ ÚŘAD 2022. [cit. 10.1.2022] Dostupné z WWW: <[https://vdb.czso.cz/vdbvo2/faces/cs/index.jsf?page=profil-uzemi&uzemiprofil=31588&u=\\_\\_VUZEMI\\_\\_43\\_\\_544353#](https://vdb.czso.cz/vdbvo2/faces/cs/index.jsf?page=profil-uzemi&uzemiprofil=31588&u=__VUZEMI__43__544353#)>
3. ČESKO. MAPA KRIMINALITY [online] 2022 © POLICIE.CZ 2022. [cit. 10.1.2022] Dostupné z WWW: <<https://kriminalita.policie.cz/>>
4. ČESKO. VEŘEJNÁ DATABÁZE [online] 2022 © ČESKÝ STATISTICKÝ ÚŘAD 2022. [cit. 10.1.2022] Dostupné z WWW: <[https://vdb.czso.cz/vdbvo2/faces/cs/index.jsf?page=profil-uzemi&uzemiprofil=31588&u=\\_\\_VUZEMI\\_\\_43\\_\\_546607#](https://vdb.czso.cz/vdbvo2/faces/cs/index.jsf?page=profil-uzemi&uzemiprofil=31588&u=__VUZEMI__43__546607#)>
5. ČESKO. VEŘEJNÁ DATABÁZE [online] 2022 © ČESKÝ STATISTICKÝ ÚŘAD 2022. [cit. 10.1.2022] Dostupné z WWW: <[https://vdb.czso.cz/vdbvo2/faces/cs/index.jsf?page=profil-uzemi&uzemiprofil=31588&u=\\_\\_VUZEMI\\_\\_43\\_\\_530433#](https://vdb.czso.cz/vdbvo2/faces/cs/index.jsf?page=profil-uzemi&uzemiprofil=31588&u=__VUZEMI__43__530433#)>
6. ČESKO. Seznam.cz. [www.MAPY.CZ](http://www.MAPY.CZ) [online] 2022 © Seznam.cz a.s. 2022 a další. [cit. 10.1.2022] Dostupné z WWW: <<https://mapy.cz/zakladni?x=15.0688165&y=50.9186426&z=14&q=fr%C3%B4Ddlant&source=muni&id=1830&ds=2>>
7. ČESKO. VEŘEJNÁ DATABÁZE [online] 2022 © ČESKÝ STATISTICKÝ ÚŘAD 2022. [cit. 10.1.2022] Dostupné z WWW: <[https://vdb.czso.cz/vdbvo2/faces/cs/index.jsf?page=profil-uzemi&uzemiprofil=31588&u=\\_\\_VUZEMI\\_\\_43\\_\\_564028#](https://vdb.czso.cz/vdbvo2/faces/cs/index.jsf?page=profil-uzemi&uzemiprofil=31588&u=__VUZEMI__43__564028#)>
8. ČESKO. Seznam.cz. [www.MAPY.CZ](http://www.MAPY.CZ) [online] 2022 © Seznam.cz a.s. 2022 a další. [cit. 10.1.2022] Dostupné z WWW: <<https://mapy.cz/zakladni?x=15.0911325&y=50.9424989&z=14&q=fr%C3%B4Ddlant&source=muni&id=1830&ds=2>>
9. ČESKO. VEŘEJNÁ DATABÁZE [online] 2022 © ČESKÝ STATISTICKÝ ÚŘAD 2022. [cit. 10.1.2022] Dostupné z WWW: <[https://vdb.czso.cz/vdbvo2/faces/cs/index.jsf?page=profil-uzemi&uzemiprofil=31588&u=\\_\\_VUZEMI\\_\\_43\\_\\_564168#](https://vdb.czso.cz/vdbvo2/faces/cs/index.jsf?page=profil-uzemi&uzemiprofil=31588&u=__VUZEMI__43__564168#)>
10. ČESKO. Seznam.cz. [www.MAPY.CZ](http://www.MAPY.CZ) [online] 2022 © Seznam.cz a.s. 2022 a další. [cit. 10.1.2022] Dostupné z WWW: <<https://mapy.cz/zakladni?x=15.1024380&y=50.9853698&z=14&q=arnoltice&source=ward&id=1010&ds=2>>
11. ČESKO. VEŘEJNÁ DATABÁZE [online] 2022 © ČESKÝ STATISTICKÝ ÚŘAD 2022. [cit. 10.1.2022] Dostupné z WWW: <[https://vdb.czso.cz/vdbvo2/faces/cs/index.jsf?page=profil-uzemi&uzemiprofil=31588&u=\\_\\_VUZEMI\\_\\_43\\_\\_564036#](https://vdb.czso.cz/vdbvo2/faces/cs/index.jsf?page=profil-uzemi&uzemiprofil=31588&u=__VUZEMI__43__564036#)>
12. ČESKO. VEŘEJNÁ DATABÁZE [online] 2022 © ČESKÝ STATISTICKÝ ÚŘAD 2022. [cit. 10.1.2022] Dostupné z WWW: <[https://vdb.czso.cz/vdbvo2/faces/cs/index.jsf?page=profil-uzemi&uzemiprofil=31588&u=\\_\\_VUZEMI\\_\\_43\\_\\_563935#](https://vdb.czso.cz/vdbvo2/faces/cs/index.jsf?page=profil-uzemi&uzemiprofil=31588&u=__VUZEMI__43__563935#)>
13. ČESKO. VEŘEJNÁ DATABÁZE [online] 2022 © ČESKÝ STATISTICKÝ ÚŘAD 2022. [cit. 10.1.2022] Dostupné z WWW:

- <[https://vdb.czso.cz/vdbvo2/faces/cs/index.jsf?page=profil-uzemi&uzemiprofil=31588&u=\\_\\_VUZEMI\\_\\_43\\_\\_564311#](https://vdb.czso.cz/vdbvo2/faces/cs/index.jsf?page=profil-uzemi&uzemiprofil=31588&u=__VUZEMI__43__564311#)>
14. ČESKO. Seznam.cz. [www.MAPY.CZ](http://www.MAPY.CZ) [online] 2022 © Seznam.cz a.s. 2022 a další. [cit. 10.1.2022] Dostupné z WWW: <<https://mapy.cz/zakladni?x=15.0361747&y=50.9685387&z=13&q=vi%C5%A1%C5%88ov%C3%A1&source=muni&id=1860&ds=1>>
  15. ČESKO. VEŘEJNÁ DATABÁZE [online] 2022 © ČESKÝ STATISTICKÝ ÚŘAD 2022. [cit. 10.1.2022] Dostupné z WWW: <[https://vdb.czso.cz/vdbvo2/faces/cs/index.jsf?page=profil-uzemi&uzemiprofil=31588&u=\\_\\_VUZEMI\\_\\_43\\_\\_545996#](https://vdb.czso.cz/vdbvo2/faces/cs/index.jsf?page=profil-uzemi&uzemiprofil=31588&u=__VUZEMI__43__545996#)>
  16. ČESKO. VEŘEJNÁ DATABÁZE [online] 2022 © ČESKÝ STATISTICKÝ ÚŘAD 2022. [cit. 10.1.2022] Dostupné z WWW: <[https://vdb.czso.cz/vdbvo2/faces/cs/index.jsf?page=profil-uzemi&uzemiprofil=31588&u=\\_\\_VUZEMI\\_\\_43\\_\\_564494#](https://vdb.czso.cz/vdbvo2/faces/cs/index.jsf?page=profil-uzemi&uzemiprofil=31588&u=__VUZEMI__43__564494#)>

### Legislativní dokumenty

1. ČESKO. Zákon č. 128 ze dne 12. dubna 2000 o obcích (obecní zřízení). In *Sbírka zákonů České republiky*. 2000, částka 38, s. 1737-1764. Dostupné z WWW: <[http:// aplikace.mvcr.cz/archiv2008/sbirka/](http://aplikace.mvcr.cz/archiv2008/sbirka/)>. ISSN 1211-1244.
2. ČESKO. Zákon č. 273 ze dne 11. srpna 2008 o Policii České republiky . In *Sbírka zákonů České republiky*. 2008, částka 91, s. 4086-4115. Dostupné z WWW: <[https://aplikace.mvcr.cz/sbirka-zakonu/SearchResult.aspx?q=273/2008&typeLaw=zakon&what=Cislo\\_zakona\\_smlouvy](https://aplikace.mvcr.cz/sbirka-zakonu/SearchResult.aspx?q=273/2008&typeLaw=zakon&what=Cislo_zakona_smlouvy)>. ISSN 1211-1244.

## Seznam tabulek a grafů

### Seznam obrázků

Obrázek 1: Mapa služebního obvodu OOP Frýdlant	23
Obrázek 2: Mapa okrsku A	24
Obrázek 3: Mapa okrsku D1	27
Obrázek 4: Mapa okrsku D2	29
Obrázek 5: Mapa obvodu K	31
Obrázek 6: Mapa okrsku M	34

### Seznam tabulek

Tabulka 1: Roční nápad trestných činů v přepočtu na 100 obyvatel	39
Tabulka 2: Roční nápad přestupků mimo BESIP v přepočtu na 100 obyvatel	41
Tabulka 3: Roční nápad přestupků BESIP v přepočtu na 100 obyvatel	43

### Seznam grafů

Graf 1: Roční nápad trestných činů v přepočtu na 100 obyvatel	40
Graf 2: Roční nápad přestupků mimo BESIP v přepočtu na 100 obyvatel	42
Graf 3: Roční nápad přestupků BESIP v přepočtu na 100 obyvatel	44
Graf 4: Dotazník pro policisty otázka č. 1	53
Graf 5 : Dotazník pro policisty otázka č. 2	53
Graf 6: Dotazník pro policisty otázka č. 3	54
Graf 7: Dotazník pro policisty otázka č. 4	55
Graf 8: Dotazník pro policisty otázka č. 5	55
Graf 9: Dotazník pro policisty otázka č. 6	56
Graf 10: Dotazník pro policisty otázka č. 7	57
Graf 11: Dotazník pro policisty otázka č. 8	57
Graf 12: Dotazník pro policisty otázka č. 9	58
Graf 13: Dotazník pro policisty otázka č. 10	58
Graf 14: Dotazník pro policisty otázka č. 11	59
Graf 15: Dotazník pro policisty otázka č. 12	59
Graf 16: Dotazník pro policisty otázka č. 13	60
Graf 17: Dotazník pro policisty otázka č. 14	60



Graf 18: Dotazník pro starosty otázka č. 2	62
Graf 19: Dotazník pro starosty otázka č. 3	63
Graf 20: Dotazník pro starosty otázka č. 4	64
Graf 21: Dotazník pro starosty otázka č. 5	65
Graf 22: Dotazník pro starosty otázka č. 6	66
Graf 23: Dotazník pro starosty otázka č. 7	66
Graf 24: Dotazník pro starosty otázka č. 8	67
Graf 25: Dotazník pro starosty otázka č. 9	68
Graf 26: Dotazník pro starosty otázka č. 10	68
Graf 27: Dotazník pro starosty otázka č. 11	69
Graf 28: Dotazník pro starosty otázka č. 12	69
Graf 29: Dotazník pro starosty otázka č. 13	70

#### Seznam příloh:

Příloha I. dotazník k Bakalářské práci pro policisty	82
Příloha II. dotazník k Bakalářské práci pro starosty	84

Příloha I. dotazník k Bakalářské práci pro policisty

Dotazník k Bakalářské práci na téma:                      vypracoval: Jakub Farský, DiS.

FAKTORY POZITIVNĚ OVLIVŇUJÍCÍ STAV SOUČINNOSTI A SPOLUPRÁCE  
ÚZEMNÍ SAMOSPRÁVY A ZÁKLADNÍHO ÚTVARU POLICIE ČR, SLUŽBY  
POŘÁDKOVÉ POLICIE PŘI ZABEZPEČENÍ OCHRANY VEŘEJNÉHO POŘÁDKU.

1) Který okrsek je Vám svěřen a je v něm Vaše bydliště?

ANO   X   NE    A     D1     D2     K     M

2) Je Vaší prioritou, aby bezpečnostní situace byla lepší ve Vašem:

a) služební okrsku                      b) bydlišti

3) Jste ochoten věnovat svůj osobní volný čas bezpečnostní situaci

a) ve svém okrsku                      b) ve svém bydlišti                      c)                      nejsem  
ochoten

4) Jaký je Váš osobní vztah se starostou ve Vašem bydlišti?

a) pouze profesní                      b) přátelský                      c) neznáme se

5) Jaký je Váš osobní vztah se starosty ve Vašem služebním okrsku?

a) pouze profesní                      b) přátelský                      c) neznáme se

6) Od koho získáváte informace o přiděleném okrsku a o protiprávním jednání, které je v něm pácháno:?

a) starosta                      b) občané                      c) jiné

7) Kde máte jako policista větší povědomí o bezpečnostní situaci (lepší místní a osobní znalost)

a) služební okrsek                      b) bydliště

8) Stal jste se někdy obětí protiprávního jednání?

ANO X NE

9) Zvyšuje aktivní přístup starosty v otázce bezpečnosti vaší osobní aktivitu v přiděleném okrsku?

ANO X NE

10) Preferoval byste, aby bylo Vaše bydliště zároveň vaším služebním okrskem?

ANO X NE

11) V případě, že dojde v místě kde bydlíte ke spáchání správního deliktu, snažíte se ve věci angažovat nad rámec služební povinnosti?

ANO X NE

12) Jste spokojen s bezpečnostní situací ve Vašem okrsku?

ANO X NE

13) Jak hodnotíte spolupráci se starosty ve Vašem okrsku?

a) podprůměrná      b) průměrná      c) nadprůměrná

14) Myslíte si, že osobní motivace, iniciativa a angažovanost starosty zlepšuje spolupráci mezi základním útvarem policie a obcí?

ANO X NE

.) vždy zakroužkováním vyberte pouze jednu odpověď, která nejvíce odpovídá Vaší volbě

Příloha II. dotazník k Bakalářské práci pro starosty

Dotazník k Bakalářské práci na téma:

vypracoval: Jakub Farský, DiS.

FAKTORY POZITIVNĚ OVLIVŇUJÍCÍ STAV SOUČINNOSTI A SPOLUPRÁCE ÚZEMNÍ SAMOSPRÁVY A ZÁKLADNÍHO ÚTVARU POLICIE ČR, SLUŽBY POŘÁDKOVÉ POLICIE PŘI ZABEZPEČENÍ OCHRANY VEŘEJNÉHO POŘÁDKU.

1) Jak se jmenuje obec, ve které vykonáváte svůj mandát?

2) Bydlí ve Vaší obci některý z policistů OOP Frýdlant?

a) ANO

b) NE

c) NEVÍM

3) Víte, který policista je územně odpovědný za Vaši obec a vykonává v ní obchůzkovou službu?

ANO X NE

4) Pokud zjistíte informace o protiprávním jednání, komu je předáte?

Policistovi územně odpovědnému za obec	Policistovi s bydlištěm v obci	Policistovi, kterého znám, s nímž spolupracuji	Jiná možnost

Označte pole odpovídající Vaší odpovědi

5) Pokud potřebujete získat informace související s veřejným pořádkem ve vaší obci, na koho se obrátíte?

Policistu územně odpovědného za obec	Policistu s bydlištěm v obci	Policistu, kterého znám, s nímž spolupracuji	Jiná možnost

Označte pole odpovídající Vaší odpovědi

6) Pokud se dozvíte o páchaném protiprávním jednání ve správním obvodu Vaší obce, účastníte se aktivně na jeho nápravě či objasnění?

ANO X NE

7) Stal jste se někdy obětí protiprávního jednání?

ANO X NE

8) Spolupracuje se Vám v otázkách veřejného pořádku s některým policistou lépe než s ostatními?

ANO X NE

9) Pokud jste v otázce č. 8 odpověděli ANO, je tím policistou:

Policista územně odpovědný za obec	Policista s bydlištěm v obci	Policista kterého znám, s nímž spolupracuji	Jiná možnost

Označte pole odpovídající Vaší odpovědi

10) Jste spokojen s bezpečnostní situací ve Vaší obci?

ANO X NE

11) Jak hodnotíte spolupráci s policistou územně odpovědným za Vaši obec?

a) podprůměrná      b) průměrná      c) nadprůměrná

12) Jak hodnotíte spolupráci s policistou, se kterým nejčastěji spolupracujete?

a) podprůměrná      b) průměrná      c) nadprůměrná

13) Myslíte si, že osobní iniciativa a angažovanost policisty zlepšuje spolupráci mezi základním útvarem policie a obecní samosprávou?

ANO X NE

.) vždy zakroužkováním vyberte pouze jednu odpověď, která nejvíce odpovídá Vaší volbě