

**VYSOKÁ ŠKOLA EVROPSKÝCH A REGIONÁLNÍCH
STUDIÍ, Z. Ú., ČESKÉ BUDĚJOVICE**

BAKALÁŘSKÁ PRÁCE

**POSTOJ PŘÍSLUŠNÍKŮ POLICIE ČESKÉ
REPUBLIKY K UŽÍVÁNÍ VYBRANÝCH
NÁVYKOVÝCH LÁTEK V POROVNÁNÍ S
POSTOJEM PŘÍSLUŠNÍKŮ ARMÁDY ČESKÉ
REPUBLIKY**

Autor práce: Hana Petrenčíková, DiS.

Studijní program: Bezpečnostně právní činnost

Forma studia: Kombinovaná

Vedoucí práce: PhDr. Josef Vlček

Katedra: Katedra právních oborů a bezpečnostních studií

2022

VYSOKÁ ŠKOLA EVROPSKÝCH A REGIONÁLNÍCH STUDIÍ, z. ú.
Žižkova tř. 6, 370 01 České Budějovice

ZADÁNÍ BAKALÁŘSKÉ PRÁCE

Jméno a příjmení studenta: Hana Petrenčíková, DiS.

Studijní program: Bezpečnostně právní činnost

Forma studia: Kombinovaná

Místo studia: Přeborn

Název bakalářské práce: Postoj příslušníků Policie České republiky k užívání vybraných návykových látek v porovnání s postojem příslušníků Armády České republiky

Název bakalářské práce v anglickém jazyce: Attitude of Members of the Police of the Czech Republic to the Use of Selected Addictive Substances in Comparison with the Attitude of Members of the Army of the Czech Republic

Katedra: Katedra právních oborů a bezpečnostních studií

Vedoucí bakalářské práce: PhDr. Josef Vlček

Datum zadání bakalářské práce: říjen, 2021

Cíl bakalářské práce:

Cílem bakalářské práce bude zjistit aktuální stav užívání vybraných návykových látek příslušníky Policie České republiky.

Dílčím cílem bude porovnání zjištěného stavu užívání vybraných návykových látek příslušníky Policie České republiky se stavem užívání vybraných návykových látek příslušníky Armády České republiky.

Student: Hana Petrenčíková, DiS.	9.1.2022 datum	<i>Petrenčíková</i> podpis
Vedoucí práce: PhDr. Josef Vlček	9.1.2022 datum	<i>J. Vlček</i> podpis

Schvaluji zadání bakalářské práce:

Vedoucí katedry: doc. JUDr. Roman Svatoš, Ph.D.	7.2.2022 datum	<i>R. Svatoš</i> podpis
Prorektor pro studium a vnitřní záležitosti: doc. PhDr. Miroslav Sapík, Ph.D.	28.2.2022 datum	<i>M. Sapík</i> podpis
Pověřený rektor: doc. Ing. Jiří Dušek, Ph.D.	28.2.2022 datum	<i>J. Dušek</i> podpis



Prohlašuji, že jsem bakalářskou práci vypracovala samostatně, na základě vlastních zjištění a s použitím odborné literatury a materiálů uvedených v seznamu použitých zdrojů.

Prohlašuji, že v souladu s § 47b zákona č. 111/1998 Sb. v platném znění souhlasím se zveřejněním své bakalářské práce v elektronické podobě ve veřejně přístupné části infodisku VŠERS, a to se zachováním mého autorského práva k odevzdanému textu této kvalifikační práce. Souhlasím dále s tím, aby toutéž cestou byly v souladu s uvedeným ustanovením zákona č. 111/1998 Sb. zveřejněny posudky vedoucího a oponentů práce i záznam o průběhu a výsledku obhajoby kvalifikační práce. Rovněž souhlasím s porovnáním textu mé kvalifikační práce systémem na odhalování plagiátů.

.....

Děkuji vedoucímu bakalářské práce PhDr. Josefu Vlčkovi za cenné rady, připomínky a metodické vedení práce.

ABSTRAKT

PETRENCÍKOVÁ, H. *Postoj příslušníků Policie České republiky k užívání vybraných návykových látek v porovnání s postojem příslušníků Armády České republiky: bakalářská práce*. České Budějovice: Vysoká škola evropských a regionálních studií, 2022. 81 s. Vedoucí bakalářské práce: PhDr. Josef Vlček

Klíčová slova: alkohol, armáda, drogy, kofein, návyková látka, nikotin, policie, policista.

Bakalářská práce se zabývá problematikou užívání vybraných návykových látek mezi příslušníky Armády a Policie České republiky. Práce je členěna na teoretickou a praktickou část. Teoretická část vymezuje stručnou historii a charakteristiku vybraných návykových látek, definuje Armádu a Policii České republiky a jejich legislativní rámec a dále blíže popisuje výkon jejich služby v České republice i během zahraničních spoluprací jakožto potenciálních vlivů na užívání vybraných návykových látek.

Praktická část práce je zpracována pomocí kvantitativního sběru dat metodou dotazníkového šetření. Anonymní dotazníkové šetření bylo provedeno na krajských ředitelstvích Policie České republiky, dále na jejích územních odborech a obvodních odděleních. Dotazníky byly vyhodnocovány v počítačovém programu Excel, zpracovány do přehledných grafů porovnávajících výsledky aktuálního šetření s výsledky šetření provedeného v roce 2021 mezi příslušníky Armády České republiky a interpretovány s vlastním komentářem.

ABSTRACT

PETRENČÍKOVÁ, H. *Attitude of Members of the Police of the Czech Republic to the Use of Selected Addictive Substances in Comparison with the Attitude of Members of the Army of the Czech Republic: Bachelor Thesis*. České Budějovice: The College of European and Regional Studies, 2022. 81 pp. Supervisor: PhDr. Josef Vlček

Key words: addictive substance, alcohol, army, caffeine, drugs, nicotine, police, police officer.

This bachelor thesis deals with the use of selected addictive substances among members of the Army and Police of the Czech Republic. Thesis is divided into theoretical and practical part. The theoretical part defines basic history and characteristics of selected addictive substances, defines Army and Police of the Czech Republic and their legislative framework and describes the performance of their service in the Czech Republic and also during foreign cooperations as potential motive of using of selected addictive substances.

The practical part of the thesis is compiled on the exploratory survey by using a quantitative data collection. An anonymous survey was send at the regional directorates of the Police of the Czech Republic as well as at territorial and district departments. Answers were evaluated in the Excel, processed into graphs comparing the results of the current survey with the results of a survey made in 2021 among members of the Army of the Czech Republic and interpreted with commentary.

Obsah

Úvod.....	9
1 Cíl a metodika bakalářské práce	10
2 Návykové látky obecně.....	12
2.1 Definice	12
2.2 Stručná historie návykových látek.....	13
2.3 Legislativní úprava návykových látek v právním systému České republiky ...	15
3 Charakteristika vybraných návykových látek	17
3.1 Kofein.....	17
3.2 Nikotin.....	18
3.3 Alkohol.....	19
3.4 Omamné a psychotropní látky.....	19
3.4.1 Marihuana	20
3.4.2 Halucinogeny	20
3.4.3 Těkavé látky a rozpouštědla	20
3.4.4 Opiáty	20
3.4.5 Stimulancia	21
3.4.6 Hypnotika	21
4 Armáda České republiky.....	22
4.1 Legislativní úprava Armády České republiky.....	22
4.2 Vznik současné Armády České republiky.....	23
4.3 Zahraniční vojenské operace	23
5 Policie České republiky.....	26
5.1 Legislativní úprava Policie České republiky.....	26
5.2 Vznik současné Policie České republiky.....	27
5.3 Zahraniční spolupráce Policie České republiky	28
6 Průzkumné šetření.....	30

6.1	Výsledky dotazníkového šetření	32
6.2	Rozhovory s příslušníky Armády České republiky a Policie České republiky ...	56
6.3	Vyhodnocení stanovených hypotéz.....	61
6.3.1	Vyhodnocení hypotézy č. 1	61
6.3.2	Vyhodnocení hypotézy č. 2	62
	Závěr	64
	Seznam použitých zdrojů	66
	Seznam zkratk	69
	Seznam tabulek a grafů	70
	Přílohy	71

Úvod

Návykové látky jako takové jsou rok od roku stále větší hrozbou pro lidstvo. Dennodenně se setkáváme v médiích se zprávami o odhalených pěstírnách konopí, varnách pervitinu nebo v nejhorších případech o tragických nehodách způsobených právě návykovými látkami v lidském těle, ať už jde o nehody spojené s řízením motorových vozidel pod jejich vlivem či předávkování se. S vyvíjejícími se znalostmi a technologiemi ruku v ruce s novými generacemi nastupují do oběhu stále modernější, vylepšené látky ovlivňující lidské vnímání spolu s jeho reakcemi a intenzivnějším prožíváním nastalých situací. Právě látky extrémně zlepšující náladu, vyvolávající euforii, zvyšující sebevědomí, a naopak potlačující strach či zábrany velmi často vedou ke vzniku závislosti na jejich užívání. Jejich výroba, držení i potencionální prodej je proto zakotven i v českém právním systému, který jakékoli nakládání s takovými nelegálními návykovými látkami zakazuje pod hrozbou vysokých trestů.

Závislost však nemusí nutně vzniknout pouze na již výše zmíněném příkladu nelegálních drog. Se závislostí se většina z nás legálně setkává každý den, avšak máme své zvyky zažitě natolik, že si je se závislostí málokdy spojujeme. Řeč je například o ranní dávce kofeinu v podobě kávy, bez které si nedokážeme představit začátek nového dne, další dávce kofeinu v podobě energetického nápoje při pravidelné dlouhé cestě za volantem, krabičce cigaret vykouřené během dne nebo o pravidelných dávkách alkoholu, bez nichž si postupem času nedokážeme užít žádnou zábavu. Tyto látky jsou ve světě nejrozšířenějšími a zcela legálními, ačkoliv jejich zneužívání má také velmi negativní sociální i ekonomické důsledky a nese s sebou i závažné zdravotní problémy.

Mimo to užívání návykových látek má také dopad na chování a vnímání jedince v případě nadbytku či nedostatku látky v organismu, které může mít vliv zejména na výkon zaměstnání. Nabízí se tedy otázka, jaké návykové látky a v jaké míře užívají příslušníci Armády a Policie České republiky, od kterých je očekáváno, že za všech okolností budou nestranní, připravení zakročit a bránit občany či naši vlast a půjdou příkladem?

1 Cíl a metodika bakalářské práce

Hlavním cílem bakalářské práce je zjistit aktuální stav užívání vybraných legálních a nelegálních návykových látek příslušníky Policie České republiky apřípadný motiv jejich užívání. Vedlejším cílem je pak zjištěná data porovnat s daty zjištěnými v roce 2021 mezi příslušníky Armády České republiky a toto porovnání graficky znázornit a interpretovat.

V bakalářské práci byly stanoveny základní hypotézy, a to že užívání návykových látek příslušníky Policie České republiky a Armády České republiky může být až v 60 % v důsledku výkonu služby. Další hypotéza se zabývá teorií, že u příslušníků Armády České republiky bude potvrzena vyšší tolerance nelegálních návykových látek než u příslušníků Policie České republiky.

Bakalářská práce je rozčleněna na část teoretickou a praktickou. Teoretická část je podrobněji rozčleněna na šest kapitol. Kapitola první popisuje cíl a metodiku bakalářské práce. Kapitola druhá se zabývá obecně návykovými látkami, vymezuje jejich definici, stručnou historii a legislativní zakotvení v právním systému České republiky. Kapitola třetí blíže charakterizuje vybrané legální i nelegální návykové látky, jejich výskyt, možnosti užívání či možná zdravotní rizika která představuje jejich užívání. Kapitola čtvrtá definuje Armádu České republiky a její legislativní rámec, působnost na území České republiky i v zahraničí a s tím spojenou náročnost služby. Kapitola pátá definuje Policii České republiky a její působnost na území České republiky i v zahraničí a její legislativní rámec. Teoretická část analyzuje charakteristiku vybraných legálních a nelegálních návykových látek, popisuje jejich stručnou historii ve světě a aktuální legislativní rámec nastavený v České republice. Dále se zabývá složkami Armády a Policie České republiky, vymezuje jejich působnost a vztah k problematice návykových látek. Autorka se opírá o poznatky z odborné literatury a analýzu užití rešerše.

Praktická část bakalářské práce je zpracována pomocí metody průzkumného šetření formou kvantitativního sběru dat. Anonymní dotazník byl sestaven v programu Survio. Je složen z pěti částí, kdy první část shromažďuje obecná data o respondentech pro porovnání věku, dosaženého vzdělání a délky služebního poměru odpovídajících příslušníků. Druhá část shromažďuje data o stavu užívání kofeinu, třetí část data o užívání nikotinu, čtvrtá část data o užívání alkoholu a pátá část data o užívání

omamných a psychotropních látek. V jednotlivých částech byly použity převážně uzavřené odpovědi s možností výběru ze široké škály odpovědí, v každé části se však vyskytla otevřená otázka pro popsání motivu užívání konkrétní návykové látky. Následně byl dotazník elektronicky formou přímého odkazu na dotazník či příložením v příloze PDF distribuován na e-mailové adresy jednotlivých útvarů a krajských ředitelství Policie České republiky, kteří jej rozeslali dále svým příslušníkům. Dotazníkového šetření se zúčastnilo 464 příslušníků Policie České republiky, z tohoto počtu vyplněných dotazníků bylo 19 vyřazeno pro neúplnost. Celkový počet vyhodnocených odpovědí získaných od Policie České republiky je tedy 445.

Získané odpovědi byly následně vyhodnoceny a porovnány s odpověďmi získanými mezi příslušníky Armády České republiky v roce 2021, kdy se dotazníkového šetření zúčastnilo 421 respondentů, tedy vojáků z povolání převážně z vojenských útvarů v Bechyni, Liberci, Jincích, Strakonících, Táboře, Chrudimi a Žatci. Z tohoto počtu vyplněných dotazníků bylo 47 vyřazeno pro neúplnost. Celkový počet vyhodnocených odpovědí získaných od Armády České republiky je tedy 374. Následně byly v programu MS Excel vytvořeny přehledné grafy, které jsou interpretovány se slovním komentářem v šesté kapitole bakalářské práce.

V závěru praktické části bakalářské práce autorka uvádí přepis provedeného strukturovaného rozhovoru zaměřeného na prováděnou kontrolu a prevenci v oblasti problematiky návykových látek během zahajování služebního poměru a jeho výkonu na území České republiky i v zahraničí. Právě příprava i samotný výkon služby v zahraničí je často mnohonásobně fyzicky i psychicky náročnější a bývá spojován s vysokou mírou stresu. V tomto případě je pak u člověka možný snazší rozvoj závislosti na návykových látkách. Dotazován byl respondent reprezentující Policii České republiky a respondent reprezentující Armádu České republiky, jejich odpovědi následně byly komparovány a vyhodnoceny.

2 Návykové látky obecně

2.1 Definice

V dnešní době je povědomí o návykových látkách a jejich zneužívání velmi rozšířené. Návykové látky jsou velice obsáhlým tématem, o kterém se často mluví v různých souvislostech či se podrobuje nejrůznějším zkoumáním. Můžeme se tedy setkat i s nejrůznějšími termíny a definicemi lišícími se od sebe zejména úhlem pohledu, z jakého na návykové látky pohlížíme.

Mezi často používané termíny spojené s tématem návykových látek patří úzus, misúzus a abúzus. Termín úzus je používán pro označení patřičného užívání návykové látky ve vhodnou dobu, například přiměřené dávky alkoholu ze zvyku v rámci sociálních vztahů nebo léků pro jejich upotřebení na doporučení lékaře a jím nařízené léčby.¹ Abúzus už však znamená jejich zbytečné nadužívání či užívání v nevhodnou dobu, například v těhotenství.² Misúzus pak jejich zneužívání pro změny nálady a vnímání.³ Obecně lze návykovou látku charakterizovat jako chemickou látku, která po vpravení do organismu nepříznivě ovlivňuje centrální nervovou soustavu, tedy sociální chování, ovládací či rozpoznávací schopnosti, a lze si na jejím užívání postupně vypěstovat závislost. Termín závislost lze v textech nalézt i pod pojmy toxikomanie, narkomanie, drogová habituace či adikce.

Závislost jako diagnóza se mezinárodně používaným Diagnostickým manuálem mentálních poruch vytvořeným Americkou psychiatrickou asociací sloužícím pro klasifikaci a statistiku mentálních poruch stanovuje, pokud pacient vykazuje alespoň tři ze sedmi taxativně uvedených znaků v období jednoho roku. Těmito znaky jsou například růst tolerance, odvykací příznaky po vysazení užívané látky, dlouhodobá snaha omezit nebo ovládat užívání látky nebo omezení či zanechání svých aktivit v důsledku užívání návykové látky.⁴

¹ HARTL, P. *Stručný psychologický slovník*. Vyd. 1. Praha: Portál, 2004. s. 287. 312 s. ISBN: 80-7178-803-1.

² Tamtéž, s. 7.

³ Tamtéž, s. 138.

⁴ NEŠPOR, K. *Návykové chování a závislost*. Vyd. 4. Praha: Portál, 2011. s. 22. ISBN 978-80-262-0189-2.

Jako další příklad lze uvést definici závislosti podle Mezinárodní klasifikace nemocí vytvořené Světovou zdravotnickou organizací, a to jako: „*skupinu fyziologických, behaviorálních a kognitivních fenoménů, v nichž užívání nějaké látky nebo třídy látek má u daného jedince mnohem větší přednost než jiné jednání, kterého si kdysi cenil více.*”⁵

Paragraf 130 Trestního zákoníku však jasně definuje návykovou látku jako „*alkohol, omamné látky, psychotropní látky a ostatní látky způsobilé nepříznivě ovlivnit psychiku člověka nebo jeho ovládací nebo rozpoznávací schopnosti nebo sociální chování.*”⁶

2.2 Stručná historie návykových látek

Užívání látek schopných ovlivňovat lidské vnímání a myšlení je známé již od samých počátků lidstva. Dříve, když si lidé účinky těchto látek neuměli racionálně vysvětlit, byly považovány za jakýsi božský dar. Hojně byly využívány k léčení, pro věštby nebo třeba pro šamanské posvátné rituály. Takové využívání návykových látek sahá až do dob paleolitu a postupem času se rozšířilo téměř po všech kontinentech. S využíváním tzv. „posvátných rostlin” se můžeme setkat ve staré čínské medicíně, indické ajurvédě, mezi africkými domorodými kmeny i na území dnešní Severní a Jižní Ameriky a Evropy. Nejčastěji šlo napříč kontinenty o rostliny konopí, koky, durmanu, chvojníku, nejrůznějších kaktusů či lián obsahujících halucinogenní alkaloidy nebo třeba o mák obsahující opium.⁷ Znám byl již i alkohol, který byl ovšem na rozdíl od posvátných rostlin radosti od dob indických Bráhmů zapovězen. Z takových rostlin se v minulosti nejčastěji vařil odvar, vyráběly se masti a později docházelo k jejich kouření.⁸ V 19. století se tyto rostliny staly předmětem zkoumání mnoha vědců, kteří dokázali z rostlin izolovat účinné alkaloidy, a tak ještě na přelomu téhož století byla na základě přesvědčení o jejich léčebných účincích zahájena komerční výroba morfinu, kokainu, efedrinu či heroínu. S návykovými látkami, ačkoliv se o jejich návykovosti

⁵ NEŠPOR, K. *Návykové chování a závislost*. Vyd. 4. Praha: Portál, 2011. s. 9, 10. ISBN 978-80-262-0189-2.

⁶ SČERBA, F. *Trestní zákoník, komentář*. C. H. Beck, 2020. 3376 s. ISBN 978-80-7400-807-8.

⁷ VALÍČEK, P. *Rostlinné omamné drogy*. Vyd. 1. Benešov: Start, 2000. 191 s. ISBN 80-86231-09-7.

⁸ KALINA, Kamil a kolektiv. *Drogy a drogové závislosti 1, mezioborový přístup*. Vyd. 1. Úřad vlády České republiky, 2003. s. 83, 84. ISBN 80-86734-05-6.

v té době nevědělo, se tak začalo celosvětově obchodovat a jejich účinkům v té době propadlo mnoho významných umělců od Edgara Allana Poea až po Picassa.⁹

V průběhu 20. století docházelo v USA k postupnému upouštění od výroby a volného užívání a prodeje marihuany, kokainu, heroinu, i nově objeveného LSD, a nakonec v letech 1920 až 1933 proběhla i alkoholová prohibice, která měla celosvětový dopad.¹⁰ Protidrogová politika byla v USA zahájena ve velkém měřítku a Evropa některá opatření s ní spojená později přejímala.¹¹ V roce 1961 byla podepsána Jednotná úmluva OSN o omamných látkách, která popisuje nakládání s omamnými látkami jako celosvětový problém s ohledem zejména na sociální, zdravotní a bezpečnostní rizika s takovým nakládáním spojená.¹²

Pokud bychom se zaměřili na historii návykových látek na území dnešní České republiky, tak Československo bylo relativně odříznuté od celosvětového obchodu s drogami, jelikož československá koruna nebyla pro obchodníky příliš zajímavou měnou.

Z tohoto důvodu, ale i pro svou polohu splňovalo Československo ideální podmínky pro to, aby se na dlouhá léta stalo pouze tranzitní zemí. Užívání drog se ve velké míře rozmohlo po 2. světové válce, kdy zde začala syntetická výroba kokainu, morfia a heroinu. Nezřídka se objevovaly kombinace užívání těchto látek, které se staly dostupnými nejen pro ekonomicky dobře situovanou vrstvu společnosti.¹³

V současné době jsou v České republice k dostání návykové látky všeho druhu. Některé z těchto látek jsou zcela legálními, jako například kofein, a to zejména proto, že dosud nebyla vědecky prokázána jeho návykovost. Má však stimulační účinek na centrální nervovou soustavu a velká část populace může na kofeinu pociťovat určitý druh závislosti zejména psychické, jelikož si bez kávy nedokáže představit začátek nového dne. Zcela legálním je i prodej těkavých látek jako jsou ředidla, lehkých sedativ a léků tišících bolest. Další skupinou jsou návykové látky legální, ovšem státem regulované zejména pro omezení jejich užívání s cílem zajištění zdravého vývoje

⁹KALINA, Kamil a kolektiv. *Drogy a drogové závislosti 1, mezioborový přístup*. Vyd. 1. Úřad vlády České republiky, 2003. s. 85. ISBN 80-86734-05-6.

¹⁰ ESCOHOTADO, A. *Stručné dějiny drog*. Volvox Globator, 2003. 176 s. ISBN 80-7207-512-8.

¹¹ KALINA, Kamil a kolektiv. *Drogy a drogové závislosti 1, mezioborový přístup*. Vyd. 1. Úřad vlády České republiky, 2003. s. 86, 87. ISBN 80-86734-05-6.

¹² Tamtéž. s. 54.

¹³ NOŽINA, M. *Svět drog v Čechách*. Praha: Koniasch Latin Press, Livingstone, 1997. 1. vyd. s. 56. ISBN 80-85917-36-X.

jednotlivců i společnosti.¹⁴ Těmi jsou nejčastěji alkohol (ethanol) a tabák (nikotin), které zákon povoluje prodávat pouze osobám starším 18 let a také opiáty směřující do zdravotnictví. Poslední skupinou jsou návykové látky nelegální, například marihuana, hašiš, heroin, pervitin či kokain. Tyto látky nejsou dnešní společností tolerovány především z důvodu, že závislost na nich je velice často příčinou sociálně patologických jevů ve společnosti. Právní systém České republiky tedy proti jejich výrobě, distribuci či uchovávání bojuje zákonnými opatřeními.

2.3 Legislativní úprava návykových látek v právním systému České republiky

Jak již bylo zmíněno, návykové látky jsou problémem celosvětovým, jejich problematikou se tedy zabývá i řada mezinárodních organizací, z nichž několika je Česká republika členem. Nejvýznamnější takovou mezinárodní organizací řešící tuto problematiku je Organizace spojených národů. Jí uzavřené úmluvy týkající se omamných a psychotropních látek tvoří prameny práva České republiky i ostatních členských států, a to konkrétně Jednotná úmluva o omamných a psychotropních látkách z roku 1961, Úmluva o psychotropních látkách z roku 1971 a Úmluva OSN proti nedovolenému obchodu s omamnými a psychotropními látkami z roku 1988.¹⁵

Třemi hlavními zákony v České republice zmiňujícími návykové látky jsou zákon č. 167/1998 Sb. o návykových látkách, který upravuje zacházení s návykovými látkami především pro zdravotnické profese a zařízení, současně také obsahuje výčet přestupků s tímto související a správních trestů za přestupky hrozících¹⁶, zákon č. 65/2017 Sb. o ochraně zdraví před škodlivými účinky návykových látek, který kromě vymezení základních pojmů věnuje značnou pozornost omezení dostupnosti tabákových výrobků a alkoholických nápojů, stanovuje podmínky pro orientační a odborné lékařské vyšetření, obsahuje výčet přestupků osob fyzických i právnických a také trestů

¹⁴ SEKRETARIÁT RADY VLÁDY PRO KOORDINACI PROTIDROGOVÉ POLITIKY. *Národní strategie prevence a snižování škod spojených se závislostním chováním 2019-2027*. Praha, 2019. ISBN 978-80-7440-231-9.

¹⁵ KALINA, Kamil a kolektiv. *Drogy a drogové závislosti 1, mezioborový přístup*. Vyd. 1. Úřad vlády České republiky, 2003. s. 54. ISBN 80-86734-05-6.

¹⁶ MAHDALÍČKOVÁ, J. *Zákon o návykových látkách (č. 167/1998 Sb.), komentář*. Wolters Kluwer, 2017. 232 s. ISBN 978-80-7552-617-5.

za přestupky hrozících¹⁷ a zákon č. 40/2009 Sb. Trestní zákoník, který kromě hmotněprávního vymezení pojmu návyková látka v § 130 také následně charakterizuje konkrétní trestné činy spolu s hrozícími tresty, jichž se lze dopustit v souvislosti s užitím návykové látky, a to v § 274 ohrožení pod vlivem návykové látky, v § 283–286 nedovolená výroba, přechovávání, pěstování a držení předmětu k nedovolené výrobě omamných a psychotropních látek a v § 287 šíření toxikomanie¹⁸.

Pojmy návyková, omamná a psychotropní látka, alkohol, tabákový výrobek se dále nachází například v zákoně č. 361/2000 Sb. o pozemních komunikacích a v zákoně č. 262/2006 Sb. Zákoníku práce, a to hlavně ve smyslu povinnosti zdržet se jejich užívání během stanovené činnosti.

¹⁷ ČESKO. *Zákon o ochraně zdraví před škodlivými účinky návykových látek č. 65/2017 Sb.*, [online]. 2020, [cit. 2022-02-02]. Dostupné z WWW: https://aplikace.mvcr.cz/sbirka-zakonu/SearchResult.aspx?q=65/2017&typeLaw=zakon&what=Cislo_zakona_smlouvy

¹⁸ ŠČERBA, F.. *Trestní zákoník, komentář*. C. H. Beck, 2020. 3376 s. ISBN 978-80-7400-807-8.

3 Charakteristika vybraných návykových látek

Mezi vybranými návykovými látkami je zařazen kofein, nikotin, alkohol a obecně skupina nelegálních omamných a psychotropních látek. Tato kapitola slouží k bližší charakteristice nejčastěji užívaných a zneužívaných návykových látek, které jsou v dnešní době ve velké míře zastoupeny v běžném životě především těmi legálně dostupnými návykovými látkami a společnost již jejich konzumaci často považuje za zvyk či dokonce společenskou povinnost.

Způsoby, jakými je návyková látka vpravená do lidského organismu se liší dle konkrétních návykových látek. Jednotlivé způsoby užívání se pak liší rychlostí účinku látky na lidský organismus a svým rizikem, které pro lidské tělo mohou přinášet. Zvolený způsob užití návykové látky může ovlivnit tedy také sílu žádoucích či nežádoucích účinků.

3.1 Kofein

Kofein je rostlinný alkaloid se středně silným fyziologickým účinkem, který se přirozeně vyskytuje například u rostlin kávovníku v kávových bobech či v listech čajovníku. Po jeho požití jsou známy jeho protizánětlivé a lehké psychotropní účinky, kdy ovlivňuje centrální nervovou soustavu v míře shodné s jeho přijatým množstvím. Jeho prodej a užívání je zcela legální, jelikož dosud nebyla potvrzena žádná odborná studie o jeho závažných škodlivých účincích a jako stimulant se tak běžně užívá k nabuzení, obnově bdělosti či ke zvýšení fyzického výkonu. S kofeinem se můžeme setkat v podobě kávy, čajů, energetických či limonádových nápojů nebo například již i v podobě žvýkaček či energetických tyčinek často v kombinaci s taurinem. Užívá se orálně. Vzhledem k jeho účinkům jeho užívání není doporučováno u osob se srdečními arytmiemi, po prodělání akutního infarktu myokardu, v těhotenství či při anamnéze žaludečního vředu.¹⁹

¹⁹ NATIONAL LIBRARY OF MEDICINE. *Caffeine*, [online]. 2021, [cit. 2022-02-15]. Dostupné z WWW: <https://pubchem.ncbi.nlm.nih.gov/compound/caffeine>

3.2 Nikotin

Nikotin je stejně jako kofein rostlinný alkaloid, jeho fyziologický účinek je však mnohem vyšší. Přirozeně se vyskytuje v rostlinách tabáku. Po jeho požití v malých dávkách působí na centrální nervovou soustavu jako stimulant, vyvolává příjemný pocit či zvyšuje pozornost, ve větších dávkách pak může být pro tělo toxický.²⁰

V České republice je možné ho zakoupit v regulovaném prodeji v podobě cigaret a doutníků, kdy se uvolňuje prostřednictvím spalování tabákových listů a také v tekutých náplních do elektronických cigaret nebo v tabácích do vodních dýmek. V tomto případě dochází k jeho uvolňování prostřednictvím zahřívání, oba tyto způsoby užívání se označují jako kouření. Kouření je jedním z velmi častých způsobů užívání nikotinu. Z výsledků národního výzkumu Státního zdravotního ústavu týkajícího se užívání tabáku a tabákových výrobků obsahujících nikotin za rok 2019, zveřejněného v roce 2020, vyplývá, že: „v roce 2019 bylo v populaci České republiky celkem 24,9 % kuřáků (denních i příležitostných) starších 15 let. Přejdeme-li k alternativním možnostem, v roce 2019 užívalo elektronické cigarety 4,9 % osob a uživatelé výrobků zahřívajících tabák představují 3,2 % osob.”²¹

Dále je možné nikotin užívat pomocí sáčků určených ke žvýkání nebo přikládání ke sliznici, kdy se nikotin uvolňuje mechanickým třením a vstřebává se do lidského těla sliznicí. Jde o poměrně rychle se rozšiřující trend v důsledku vývoje bezdýmých tabákových výrobků obsahující nikotin. Výše zmíněný národní výzkum Státního zdravotního ústavu se k počtu uživatelů těchto výrobků vyjádřil takto: „...uživatelé bezdýmých tabákových výrobků představují 4,2 % osob.”²² Tímto užíváním se sice eliminují respirační onemocnění plic na minimum, ovšem v důsledku dráždění ústní dutiny často ve stejných místech mezi dásní a rtem může dojít k trvalému poškození sliznice a k výraznému zhoršení kvality zubní skloviny. Zajímavostí je pak orální tabák, který roku 1985 Světová zdravotnická organizace na základě své studie shledala

²⁰ NATIONAL LIBRARY OF MEDICINE. *Nicotine*. [online]. 2021, [cit. 2022-02-15]. Dostupné z WWW: <https://pubchem.ncbi.nlm.nih.gov/compound/89594>

²¹ MINISTERSTVO ZDRAVOTNICTVÍ ČR. *Výsledky národního výzkumu SZÚ o užívání tabáku v ČR*, [online]. 28. 5. 2020, [cit. 2022-02-01]. Dostupné z WWW: <https://www.mzcr.cz/tiskove-centrum-mz/vysledky-narodniho-vyzkumu-szu-o-uzivani-tabaku-v-cr-potvrdily-ze-ceskych-kuraku-ubyva-povedomi-o-zdravotnich-rizicich-koureni-se-zvysilo/>

²² MINISTERSTVO ZDRAVOTNICTVÍ ČR. *Výsledky národního výzkumu SZÚ o užívání tabáku v ČR*, [online]. 28. 5. 2020, [cit. 2022-02-01]. Dostupné z WWW: <https://www.mzcr.cz/tiskove-centrum-mz/vysledky-narodniho-vyzkumu-szu-o-uzivani-tabaku-v-cr-potvrdily-ze-ceskych-kuraku-ubyva-povedomi-o-zdravotnich-rizicich-koureni-se-zvysilo/>

karcinogenním a byl tak zakázán jeho prodej v celé Evropské Unii s výjimkou Švédska, kde je jeho prodej nadále legální díky historické tradici. Stejně se pak vstřebává nikotin z tabáku šňupacího, kdy se pomocí šňupnutí, tedy vdechnutí nosem a rozpuštěním přes sliznici poměrně rychle dostane do krve.

Požítí nikotinu ve větším množství může mít na organismus nepříznivý vliv v podobě tachykardie, zvýšeného krevního tlaku či dokonce nevolnost a zvracení. Je vysoce návykový a při náhlém vysazení jeho pravidelných dávek se mohou objevit lehké abstinenní příznaky.²³ Samotné kouření pak prokazatelně zvyšuje riziko rakoviny hrtanu a jazyka.²⁴

3.3 Alkohol

Návykovou látkou vyskytující se v alkoholu je ethanol, který je známý jednak jako antiseptikum či jako dezinfekční prostředek, po požití má však tlumící účinky na centrální nervovou soustavu. Jeho prodej je v České republice regulován stejně jako prodej tabákových výrobků obsahujících nikotin. Užívá se stejně jako kofein orálně a ve větší míře způsobuje malátnost, nevolnost či zvracení. Při jeho pravidelném užívání se osoba vystavuje možnému poškození jater, které je však závislé i na faktorech jako je konzumované množství, pohlaví či celková tělesná konstituce. Je vysoce návykový, a kromě závislosti psychické vyvolává také závislost fyzickou. Stává se tedy součástí metabolických procesů v organismu a jeho náhlé vysazení během rozvinuté závislosti tak často nekončí pouze u abstinenních příznaků, ale může člověka přímo ohrozit na životě.²⁵

3.4 Omamné a psychotropní látky

Jako omamné a psychotropní látky se označuje skupina nelegálních návykových látek, které po užití v lidském organismu způsobují jak kvantitativní, tak kvalitativní změny. Tyto změny se týkají chování, myšlení i prožívání. Jejich užívání je tak velmi nebezpečné, neboť síla účinku přímo závisí na množství i druhu užití látky.

²³ NATIONAL LIBRARY OF MEDICINE. *Nicotine*, [online]. 2021, [cit. 2022-02-15]. Dostupné z WWW: <https://pubchem.ncbi.nlm.nih.gov/compound/89594>

²⁴ ZÁBRANSKÝ, T. a kol. *Racionální protidrogová politika*. Votobia, 1997. s. 9. ISBN 80-7198-250-4.

²⁵ NATIONAL LIBRARY OF MEDICINE. *Ethanol*, [online]. 2021, [cit. 2022-02-15]. Dostupné z WWW: <https://pubchem.ncbi.nlm.nih.gov/compound/702>

3.4.1 Marihuana

Mezi nejčastěji užívané a zneužívané OPL se řadí marihuana. Užívá se obdobně jako tabák, tedy kouřením pomocí přímého spalování a inhalování z tzv. „jointu“. Její časté užívání zvyšuje riziko nádorových onemocnění plic a snižuje plodnost.²⁶

3.4.2 Halucinogeny

Dále mezi OPL patří skupina halucinogenů, z nichž nejznámějšími je mezkalin, lysohlávka či LSD. U této skupiny návykových látek se závislost vyvíjí zřídka, mnohem nebezpečnější však je v důsledku užívání možný rozvoj těžké psychotické nemoci, která byla po celý život skryta. Jedná se pak o nezvratný či pouze velmi těžce léčitelný stav.²⁷

3.4.3 Těkavé látky a rozpouštědla

Velmi nebezpečnou skupinou jsou těkavé látky a rozpouštědla. Užívají se pomocí inhalace, nejobvykleji i s pomocí igelitových sáčků zvyšujících účinnost. Jejich užívání způsobuje poškození sliznic, plic a dalších orgánů, rapidní degradaci osobnosti a velmi často v důsledku inhalace či manipulace s těkavými látkami dochází k udušení, požárům či explozím.²⁸

3.4.4 Opiáty

Skupina opiátů, z nichž nejznámějšími jsou morfin, kodein či heroin obsahuje látky, které se dají užívat orálně, inhalačně i injekčně. Jsou však skupinou nejčastěji „řezanou“, to znamená, že poměr čisté drogy se v nakupovaném množství často liší. To rapidně zvyšuje nebezpečnost jejich užívání. Opiáty se užíváním stávají součástí lidského metabolismu, který na ně rychle buduje toleranci. Jsou proto vysoce návykové a jejich následné vysazení je obtížné až životu nebezpečné.²⁹

²⁶ ZÁBRANSKÝ, T. a kol. *Racionální protidrogová politika*. Votobia, 1997. s. 10. ISBN 80-7198-250-4.

²⁷ Tamtéž, s. 13.

²⁸ Tamtéž, s. 12, 13.

²⁹ Tamtéž, s. 12.

3.4.5 Stimulancia

Předposlední významnou skupinou OPL jsou stimulující látky, například extáze, kokain, pervitin. Stejně jako u skupiny opiátů je možné stimulancia užívat jak orálně, tak injekčně či vstřebáním přes sliznice. Po jejich užití dochází nejčastěji k dehydrataci a přehřátí organismu, rozvoji schizofrenie, poškození nosní přepážky (zejména u „šňupání“ kokainu). Narozdíl od opiátů ale stimulancia nejsou vysoce návyková a na jejich užívání vzniká především pouze závislost psychická.³⁰

3.4.6 Hypnotika

Poslední zmíněnou skupinou jsou hypnotika a sedativa, například benzodiazepiny a barbituráty, které mají na organismus podobně tlumící účinky jako opiáty, narozdíl od nich však na hypnotikách nevzniká silná fyzická závislost, nýbrž silná psychická závislost.³¹

³⁰ ZÁBRANSKÝ, T. a kol. *Racionální protidrogová politika*. Votobia, 1997. s. 11. ISBN 80-7198-250-4.

³¹ Tamtéž, s. 11.

4 Armáda České republiky

Armáda České republiky tvoří společně s Vojenskou kanceláří prezidenta republiky a Hradní stráží ozbrojené síly České republiky, jejichž vrchním velitelem je prezident republiky Miloš Zeman. Je metodicky podřízena Ministerstvu obrany České republiky v čele s Mgr. Janou Černochovou.

Ozbrojené síly České republiky jsou připraveny primárně na obranu území České republiky. Česká republika dává přednost preventivní diplomacii a aktivnímu předcházení možným ozbrojeným konfliktům. Ozbrojené síly by tak byly použity k ochraně životních a strategických zájmů zpravidla jako poslední možnost, pokud politické a diplomatické prostředky selžou.³²

4.1 Legislativní úprava Armády České republiky

Armáda České republiky je zakotvena hned v několika legislativních úpravách. Ozbrojené síly obecně jsou charakterizovány v Ústavním zákoně č. 110/1998 Sb. o bezpečnosti České republiky. Tento Ústavní zákon stanovuje povinnosti státu ohledně bezpečnosti a jejího zajištění, charakterizuje krizový stav nouze a ohrožení státu spolu s podmínkami pro jejich vyhlášení a dále charakterizuje bezpečnostní radu státu.³³

Ozbrojené síly jsou také obsaženy v samostatném zákoně č. 219/1999 Sb. o ozbrojených silách České republiky, který podrobně stanovuje jejich řízení, úkoly, materiál a § 13 definuje Armádu České republiky takto: „*Armáda je základem ozbrojených sil a organizačně se člení na vojenské útvary a vojenská zařízení, které se mohou slučovat do větších organizačních celků.*”³⁴

³² MINISTERSTVO OBRANY. *Dlouhodobý výhled pro obranu 2035*, [online]. Praha, 2019, [cit. 2022-02-05]. Dostupné z WWW: https://www.mocr.army.cz/images/id_40001_50000/46088/2035.pdf

³³ NOVÁK, D. *Ústavní zákon o bezpečnosti České republiky, komentář*. Wolters Kluwer, 2019. 186 s. ISBN 978-80-7598-202-5.

³⁴ ČESKO. *Zákon o ozbrojených silách České republiky č. 219/1999 Sb.*, [online]. 2022, [cit. 2022-02-02]. Dostupné z WWW: <https://www.sagit.cz/info/sb99219>

Vznik, obsah, změna a zánik služebního poměru příslušníků Armády České republiky je pak detailně popsán v zákoně č. 221/1999 Sb. o vojácích z povolání.³⁵

4.2 Vznik současné Armády České republiky

Vznik Armády České republiky tak, jak ji známe dnes, náleží k 1. lednu 1993. Je to datum, kdy došlo k rozdělení České a Slovenské Federativní Republiky na Českou republiku a Slovenskou republiku. Započala reorganizace vycházející z Koncepce výstavby Armády České republiky trvající až do roku 1996, spojená se snižováním počtů vojenské techniky a mírových počtů vojáků z povolání. Významnou změnou byl také přechod na brigádní systém. Po přijetí České republiky do mezinárodního vojenského paktu NATO v roce 1999 byly české jednotky začleněny do společných mezinárodních sil rychlé reakce a do jejich vojenského výcviku byly zavedeny standardy plošně používané při výcviku v silách NATO. Souběžně s prováděnými změnami se začal budovat systém velení obdobný se systémy ostatních členských zemí Severoatlantické aliance. Generální štáb Armády České republiky je integrován do struktury Ministerstva obrany České republiky od 1. dubna 2004 a k plnému zprofesionalizování Armády České republiky došlo 1. ledna 2005 zrušením zákonné povinnosti základní vojenské služby a reformou ozbrojených sil.³⁶

4.3 Zahraniční vojenské operace

Armáda České republiky vysílá své vojáky na zahraniční vojenské operace na základě zjištěných bezpečnostních a zahraničně-politických priorit České republiky, zároveň tím ale také plní spojenecké závazky České republiky k mezinárodním organizacím, kterými je členem. Cílem většiny zahraničních vojenských operací je stabilizace situace ve vojensky neklidných oblastech přispívající k ochraně České republiky před terorismem a nelegální migrací.³⁷

Co se týká mezinárodních organizací spojených s problematikou vojenských zahraničních operací, Česká republika je členem Evropské unie (EU), Organizace

³⁵ SKORUŠA, L. *Zákon o vojácích z povolání (č. 221/1999 Sb.), komentář*. Wolters Kluwer, 2018. 468 s. ISBN 978-80-7552-929-9.

³⁶ ARMÁDA ČR. *Generální štáb 1919–2019*, [online]. 2022, [cit. 2022-02-05]. Dostupné z WWW: <https://www.acr.army.cz/struktura/historie/generalni-stab/generalni-stab-1919---2019-216104/>

³⁷ MINISTERSTVO OBRANY. *Dlouhodobý výhled pro obranu 2035*, [online]. Praha, 2019, [cit. 2022-03-15]. Dostupné z WWW: https://www.mocr.army.cz/images/id_40001_50000/46088/2035.pdf

spojených národů (OSN) a Severoatlantické aliance (NATO). Právě na členství v Evropské unii a Severoatlantické alianci je založena obranná politika České republiky.

Členství v těchto organizacích přináší mnoho výhod, mezi nimi například kolektivní zajištění obrany a bezpečnosti členskými státy, spolu s výhodami si však nese i jisté povinnosti v podobě adekvátního finančního přispívání k rozvoji takovéto společné obrany či plnění stanovených mezinárodních závazků. Velmi významnou a efektivní formou naplňování těchto závazků je vyčleňování ozbrojených sil České republiky do pohotovostních sil Severoatlantické aliance a Evropské unie. Dále jsou ozbrojené síly České republiky zapojovány do mnohonárodních vojenských uskupení, které jsou určeny pro operace již zmíněné kolektivní obrany.

Velký význam mají také činnosti k prosazení, podpoře či udržení míru a bezpečnosti, záchranné a humanitární akce, činnosti spojené s výstavbou obranných schopností partnerských zemí a postkonfliktní stabilizace oblastí, vzhledem k mezinárodnímu charakteru možných bezpečnostních hrozeb a možným či již probíhajícím konfliktům v zemích geograficky vzdálených od České republiky. Tyto aktivity nejčastěji probíhají mimo území České republiky a ve spolupráci s ozbrojenými silami dalších států. Nasazování ozbrojených sil České republiky v rámci takových akcí představuje dlouhodobý úkol, na který musí být trvale připraveny i v rámci stálé mírové struktury. Pro takové účely Armáda České republiky vyčleňuje speciálně sestavená úkolová uskupení sestávající z primární jednotky účelově doplněné o specifické moduly schopností, která jsou k nasazení připravována na základě principu společného vedení boje. Taková uskupení jsou následně nasazována do výše zmíněných pohotovostních sil rychlé reakce Severoatlantické aliance nebo do bojových uskupení Evropské unie.

Do misí Organizace spojených národů jsou pak s ohledem na prosazované zájmy nasazovány síly připravenosti pro mírové operace. Česká republika je schopná do dalších vojenských operací přispívat i specializovanými uskupeními nebo jednotlivci z řad svých speciálních jednotek nebo expertních týmů, zejména v oblasti výcviku, vojenského poradenství a personálem pro mezinárodní velitelské struktury v rámci NATO a EU. Také je schopna za účelem ochrany vzdušného prostoru spojeneckých

zemí v rámci NATO vyslat zástupce z řad svých vzdušných sil, taková pomoc je mezinárodně definována jako „Air Policing”.³⁸

³⁸ MINISTERSTVO OBRANY. *Dlouhodobý výhled pro obranu 2035*, [online]. Praha, 2019, [cit. 2021-03-10]. Dostupné z WWW: https://www.mocr.army.cz/images/id_40001_50000/46088/2035.pdf

5 Policie České republiky

Policie České republiky je jednotný ozbrojený bezpečnostní sbor, jehož úkolem je zejména chránit život, zdraví, majetek občanů a veřejný pořádek, předcházet páchání trestné činnosti a plnit úkoly dle trestního řádu. Policie České republiky je metodicky podřízena Ministerstvu vnitra České republiky v čele s Mgr. Vítem Rakušanem, kterému za činnost policie odpovídá policejní prezident genmjr. Martin Vondrášek.

Je tvořena policejním prezidiem, útvary s celostátní působností a krajskými ředitelstvími, kterých je 14 a korelují s územním vymezením 14 krajů České republiky. Krajská ředitelství pak na území krajů zřizují ještě územní odbory, pod které spadají obvodní oddělení zřizována pro lepší pokrytí celého území České republiky.

5.1 Legislativní úprava Policie České republiky

Policie České republiky je jako ozbrojený bezpečnostní sbor zmíněna v základním ustanovení Ústavního zákona č. 110/1998 Sb. o bezpečnosti České republiky, který byl již zmíněn v kapitole Legislativní úprava Armády České republiky.

Pravděpodobně nejdůležitějším právním předpisem zabývajícím se Policií České republiky je zákon č. 273/2008 Sb. o Policii České republiky. Tento zákon definuje postavení a organizaci policie, základní povinnosti policisty, paragrafy na jejichž základě může dojít k omezení osobní svobody, vykázání, použití donucovacích prostředků a zbraně, specifikuje pojem a podmínky mezinárodní spolupráce a ve svém závěru také obsahuje hlavu týkající se kontroly policie.³⁹

Neméně důležitý je zákon č. 361/2003 Sb. o služebním poměru příslušníků bezpečnostních sborů. Ten definuje vznik, změnu či ukončení služebního poměru, dobu služby, odpočinku a služební pohotovost, základní povinnosti příslušníka a omezení některých jeho práv, podmínky výkonu služby a kázeňské odměny a kázeňské tresty.

³⁹ ŠTEINBACH, M. *Zákon o Policii České republiky (č. 273/2008 Sb.), komentář*. Wolters Kluwer, 2019. 300 s. ISBN 978-80-7598-193-6.

Podrobně také popisuje služební příjem, odměnu za služební pohotovost a výsluhové nároky.⁴⁰

Pojem Policie České republiky se také vyskytuje například v zákoně č. 40/2009 Sb. Trestní zákoník, zákoně č. 141/1961 Sb. Trestní řád či v zákoně č. 250/2016 Sb. o odpovědnosti za přestupky a řízení o nich. V těchto zákonech již však není upravován samotný pojem policie, ale jsou to zákony, podle nichž policisté následně jednají.

5.2 Vznik současné Policie České republiky

Policii České republiky tak, jak ji známe dnes, předcházela Sbor národní bezpečnosti, který byl zřízen v roce 1947 na základě zákona č. 149/1947 Sb. o národní bezpečnosti. Ten Sbor národní bezpečnosti charakterizoval jako výkonný orgán správních úřadů národní bezpečnosti a jako jeho hlavní úkoly definoval například ochranu území Československé republiky, veřejných zájmů, střežení státních hranic, boj proti zločinnosti či zajištění osobní bezpečnosti ústavních činitelů.⁴¹ Sbor národní bezpečnosti tvořily dvě složky, a to Státní bezpečnost vykonávající převážně vojenské a zpravodajské činnosti a Veřejná bezpečnost, vykonávající standardní policejní činnost.

Veřejná bezpečnost tak byla po zániku Státní bezpečnosti 1. února 1990 pouze převedena v Policii České republiky na základě zákona České národní rady č. 283/1991 Sb. o Policii České republiky. Tento zákon byl již velmi podobný tomu stávajícímu. Definoval Policii České republiky jako ozbrojený bezpečnostní sbor, určoval její úkoly, povinnosti, charakterizoval zásahové jednotky a upravoval vztahy policie jak ke státním orgánům, tak i k zahraničí.⁴²

Tento zákon byl zrušen k 1. 1. 2009, kdy nabyl účinnosti novelizovaný zákon č. 273/2008 Sb. o Policii České republiky, který již byl zmíněn v kapitole „Legislativní úprava Policie České republiky“.

⁴⁰ ČESKO. *Zákon o služebním poměru příslušníků bezpečnostních sborů č. 361/2003 Sb.*, [online]. 2022, [cit. 2022-02-02]. Dostupné z WWW: <https://www.psp.cz/sqw/sbirka.sqw?o=4&t=256>

⁴¹ ČESKO. *Zákon o národní bezpečnosti č. 149/1947 Sb.*, [online]. 2022, [cit. 2022-03-10]. Dostupné z WWW: <https://zakony.judikaty.info/predpis/zakon-149/1947>

⁴² ČESKO. *Zákon o Policii České republiky č. 283/1991 Sb.*, 2022 [cit. 2022-03-10]. Dostupné z WWW: <https://www.psp.cz/sqw/sbirka.sqw?cz=283&r=1991>

5.3 Zahraniční spolupráce Policie České republiky

Mezinárodní spolupráce Policie České republiky je charakterizována v jedenácté hlavě zákona č. 273/2008 Sb. o Policii České republiky. Spadá pod policejní prezidium, které je pro tyto případy ústředním orgánem a plní úkoly dle Úmluvy o Evropské unii, Úmluvy o řízení Evropského policejního úřadu (EUROPOLu) a dle navazujících právních předpisů Evropské unie. Mezinárodní spolupráce jsou realizovány jak na území jiných států, tak na území České republiky. Zákon o Policii České republiky přesně definuje oprávnění příslušníků českého i zahraničního bezpečnostního sboru, která mohou za určitých podmínek a způsobem stanoveným mezinárodní smlouvou vykonávat na území České republiky.⁴³

Česká republika je Policií České republiky zastoupena hned v několika mezinárodních organizacích založených na ochraně a udržení bezpečnosti. Nejvýznamnější mezinárodní spolupráce na bázi členství v Evropské unii se odehrávají pod záštitou evropské organizace European Police Office (EUROPOL), která byla založena v říjnu roku 1998 a sídlí v nizozemském Haagu. Cílem je zefektivnit spolupráci všech členských zemí Evropské unie zejména při prevenci a potírání kriminality, spolupracuje však i s několika nečlenskými státy, například se Spojenými státy americkými a Austrálií.⁴⁴

Další významnou organizací, jíž je Policie České republiky členem, je Organizace pro bezpečnost a spolupráci v Evropě (OBSE). Vznikla v roce 1995 a sídlí ve Vídni. Čítá 57 členských států nejen na území Evropy, ale také na území blízkého východu či severní Ameriky. Spolupracuje na předcházení i zvládnutí konfliktů a je důležitým prostředníkem při konzultacích o řešených bezpečnostních otázkách.

Policie České republiky se společně s bezpečnostními sbory ostatních členských států Evropské unie podílí na ochraně vnějších hranic, a tak celého Schengenského prostoru. Jedná na základě Evropské agentury pro pohraniční a pobřežní stráž (FRONTEX), která se do stávající podoby transformovala v roce 2016 z původní Evropské agentury pro řízení operativní spolupráce na vnějších hranicích Evropské unie vzniklé roku 2004. Transformace proběhla hlavně v důsledku migrační krize, která

⁴³ ŠTEINBACH, M. *Zákon o Policii České republiky (č. 273/2008 Sb.), komentář*. Wolters Kluwer, 2019. 300 s. ISBN 978-80-7598-193-6.

⁴⁴ EVROPSKÁ UNIE. *Nařízení Evropského parlamentu a Rady (EU) 2016/794 ze dne 11. května 2016 o Agentuře Evropské unie pro spolupráci v oblasti prosazování práva (Europol)*. Úřední věstník Evropské unie, 2016. Svazek 59, s. 53. ISSN 1977-0626.

v Evropě v tomto čase vygradovala. Frontex sídlí v polské Varšavě a jeho hlavními úkoly mimo ochrany vnějších hranic EU je právě podílení se na mezinárodní spolupráci v oblasti migrace či analýzy rizik.⁴⁵

Největší mezinárodní organizací zabývající se problematikou bezpečnostních sborů a potíráním kriminality je International Criminal Police Organization (INTERPOL). Tato organizace funguje na celosvětové úrovni a sdružuje téměř všechny státy napříč kontinenty. Vznikla v září roku 1923 a v současnosti se jeho hlavní sídlo nachází ve francouzském Lyonu. Československá republika byla jedním ze zakládajících členů Interpolu, nicméně národní ústředna Interpolu v České republice byla zřízena v Praze až roku 1993 po rozpadu Československé federativní republiky. Hlavními úkoly Policie České republiky ve vztahu k Interpolu je zejména mezinárodní předávání informací a spolupráce týkající se veškeré trestné činnosti, vydávání a extradice pachatelů, zajišťování práv a povinností dle Všeobecné deklarace lidských práv.⁴⁶

⁴⁵ EVROPSKÁ UNIE. *Nářízení Evropského parlamentu a Rady (EU) 2019/1896 ze dne 13. listopadu 2019 o Evropské pohraniční a pobřežní stráží a o zrušení nařízení (EU) č. 1052/2013 a (EU) 2016/1624.* Úřední věstník Evropské unie, 2019. Ročník 62. ISSN 1977-0626.

⁴⁶ ČESKO. *Policejní Česká republika.* Vyd. 2. Praha: Policejní prezidium České republiky, 2017. 151 s. s. 74. ISBN 978-80-270-0664-9.

6 Průzkumné šetření

Praktická část bakalářské práce je tvořena průzkumným šetřením provedeným formou kvantitativního sběru dat. Data byla shromážděna pomocí anonymního dotazníku sestaveného v programu Survio a následně vyhodnocena a porovnána s daty získanými v roce 2021 v programu MS Excel, kde byly vytvořeny přehledné grafy, které byly následně interpretovány s vlastním komentářem autorky.

Dotazník je sestaven z pěti částí, kdy první část shromažďuje statistické údaje o respondentech, a to porovnání věku, dosaženého vzdělání a délky služebního poměru odpovídajících příslušníků. Druhá část shromažďuje data o stavu užívání kofeinu, třetí část data o užívání nikotinu, čtvrtá část data o užívání alkoholu a pátá část data o užívání omamných a psychotropních látek. V jednotlivých částech byly použity převážně uzavřené odpovědi s možností výběru ze široké škály odpovědí, v každé části se však vyskytla otevřená otázka pro popsání motivu užívání konkrétní návykové látky vlastními slovy.

Dotazník byl následně elektronicky formou přímého odkazu na dotazník či přílohou v příloze PDF distribuován na e-mailové adresy jednotlivých útvarů s celostátní působností a krajských ředitelství Policie České republiky, kteří jej rozeslali dále svým podřízeným příslušníkům. Některé útvary využily možnosti vytištění a hromadného vyplnění s osobním předáním. Dotazníkového šetření se zúčastnilo 464 příslušníků Policie České republiky, z tohoto počtu vyplněných dotazníků bylo 19 vyřazeno pro neúplnost či nesprávné vyplnění. Celkový počet vyhodnocených odpovědí získaných od Policie České republiky je tedy 445.

Získané odpovědi byly vyhodnoceny a porovnány s odpověďmi získanými mezi příslušníky Armády České republiky v roce 2021, kdy se dotazníkového šetření zúčastnilo 421 respondentů, tedy vojáků z povolání převážně z vojenských útvarů v Bechyni, Liberci, Jincích, Strakonících, Táboře, Chrudimi, Žatci a krajských velitelství v Ústí nad Labem, Hradci Králové, Plzni, Brně a Zlíně. Dotazník obsahující stejné otázky a stejné škály možných odpovědí k výběru byl distribuován stejným způsobem. Z tohoto počtu vyplněných dotazníků bylo 47 vyřazeno pro neúplnost. Celkový počet vyhodnocených odpovědí získaných od Armády České republiky je tedy 374.

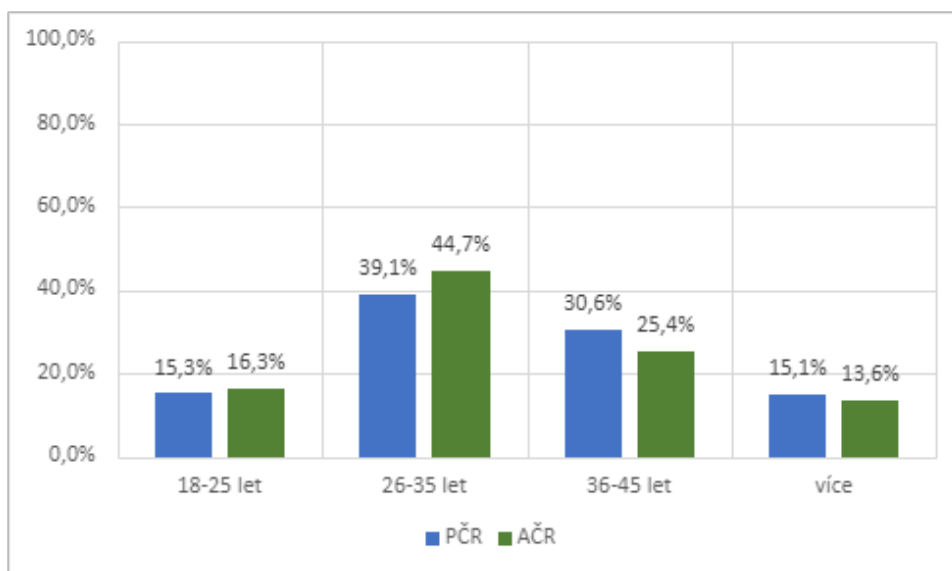
Dotazníkové šetření mezi příslušníky Armády České republiky probíhalo od 8. února 2021 do 8. března 2021. Mezi příslušníky Policie České republiky pak dotazníkové šetření probíhalo od 14. února 2022 do 14. března 2022.

Praktická část je závěrem doplněna o kvalitativní šetření provedeného formou strukturovaného rozhovoru s respondentem Policie České republiky a s respondentem Armády České republiky, jejichž odpovědi byly komparovány a vyhodnoceny. Rozhovory byly provedeny ve snaze poodhalit zahájení a průběh služebního poměru vykonávaného na území České republiky i v zahraničí ve vztahu k návykovým látkám, kontrole jejich užívání a případné preventivní činnosti probíhající v rámci jednotlivých útvarů či oddělení.

6.1 Výsledky dotazníkového šetření

Otázka č. 1- Spadáte do věkové kategorie:

Graf č. 1- Věkové kategorie respondentů⁴⁷

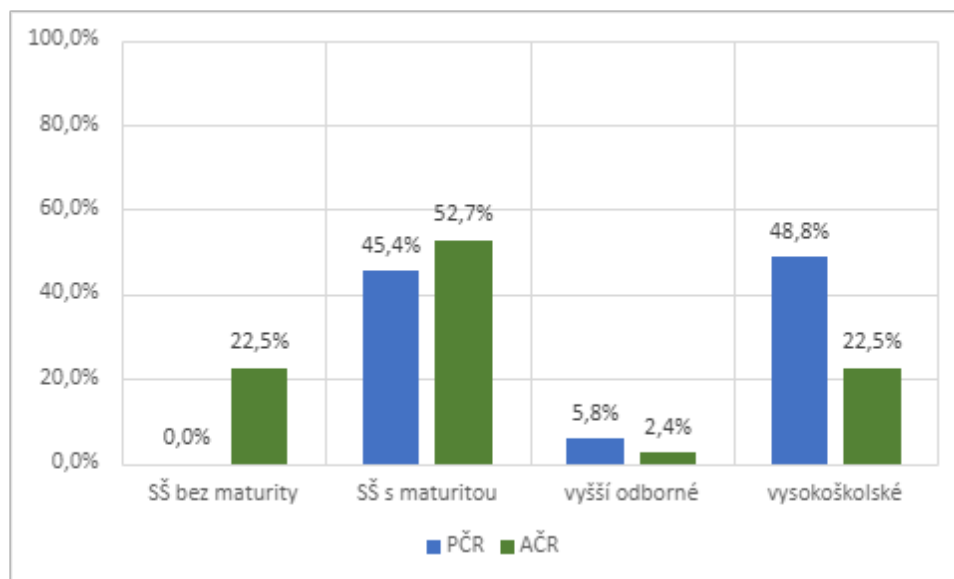


Graf č. 1 znázorňuje podíl a porovnání věkových kategorií, které se na dotazníkovém šetření podílely. Nejpočetnější věkovou skupinou byla u Policie ČR i Armády ČR skupina ve věku 26-35 let v procentuálním zastoupení Policie ČR 39,1 % a Armády ČR 44,7 % respondentů.

⁴⁷ Vlastní zdroj

Otázka č. 2- Jaké je Vaše nejvyšší dosažené vzdělání?

Graf č. 2- Nejvyšší dosažené vzdělání respondentů⁴⁸

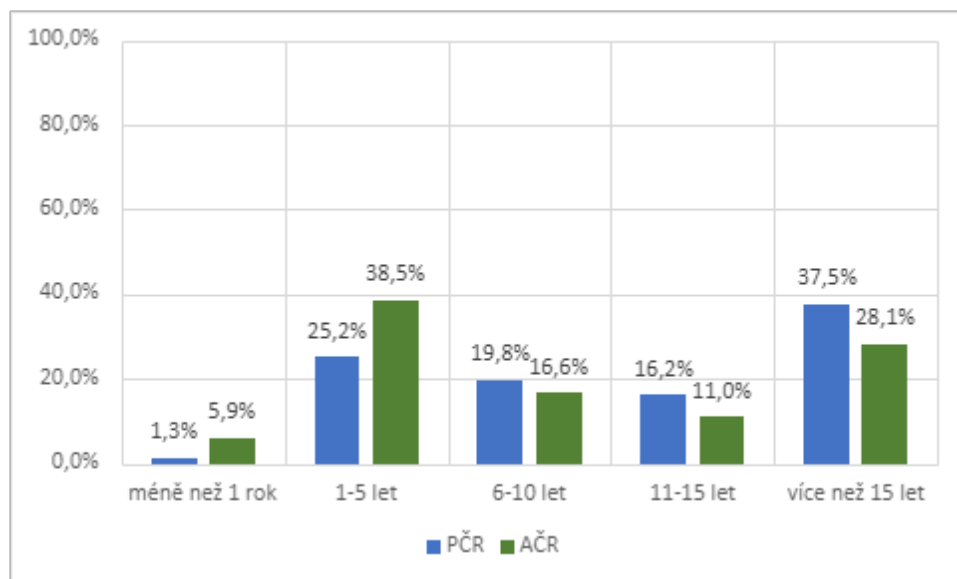


Graf č. 2 znázorňuje podíly nejvyššího dosaženého vzdělání respondentů. Zatímco nejvyšší podíl mezi příslušníky Armády ČR tvořila skupina s nejvyšším dosaženým vzděláním středoškolským s maturitou (52,7 %), mezi příslušníky Policie ČR byla nejvíce zastoupena skupina s nejvyšším dosaženým vzděláním vysokoškolským (48,8 %). Mezi respondenty z řad Policie ČR se nenacházel žádný respondent s dosaženým pouze středoškolským vzděláním bez maturity. Obecně nejméně respondentů bylo s dosaženým vyšším odborným vzděláním, a to u příslušníků Policie ČR 5,8 % a u příslušníků Armády ČR 2,4 %.

⁴⁸ Vlastní zdroj

Otázka č. 3- Jaká je délka Vašeho služebního poměru dosud?

Graf č. 3- Délka služebního poměru respondentů⁴⁹

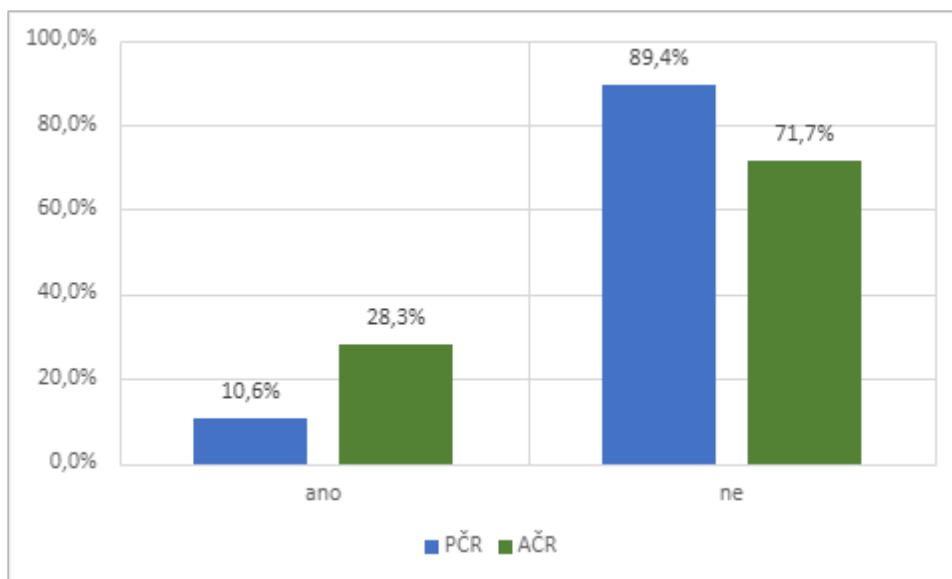


Graf č. 3 znázorňuje podíly délky služebního poměru dotazovaných respondentů ke dni vyplnění dotazníkového šetření. Nejvyšší podíl zastala u příslušníků Armády ČR skupina vojáků z povolání sloužící v délce 1-5 let v procentuální části 38,5 %, u příslušníků Policie ČR pak skupina policistů sloužící již více než 15 let v procentuální části 37,5 %.

⁴⁹ Vlastní zdroj

Otázka č. 4- Účastnil/a jste se zahraniční mise/spolupráce?

Graf č. 4- Účast respondentů v zahraniční misi/spolupráci⁵⁰

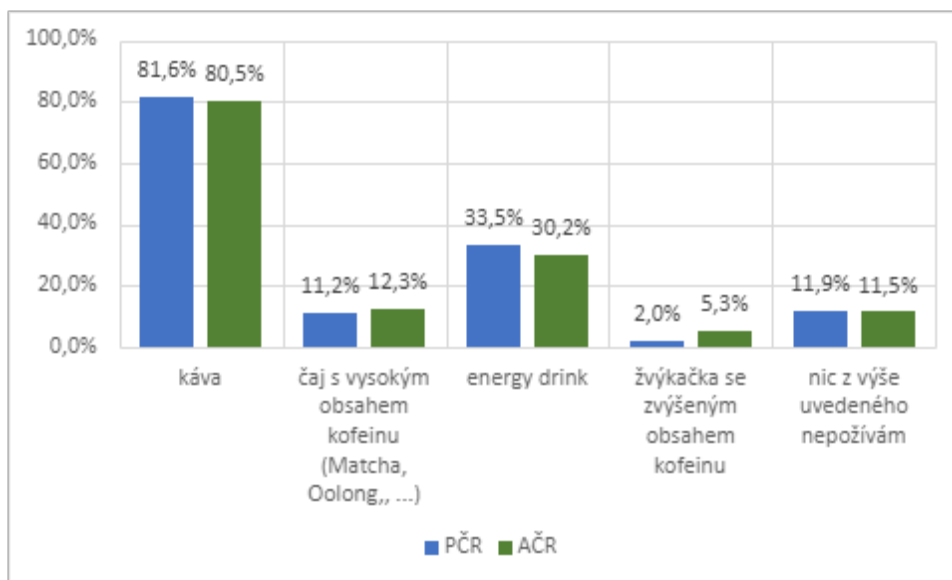


Graf č. 4 znázorňuje podíl respondentů, kteří se účastnili zahraniční vojenské operace v případě příslušníků Armády ČR či mezinárodní spolupráce v případě příslušníků Policie ČR. Z výsledku vyplývá, že vyšší podíl účastníků zahraniční spolupráce se nachází mezi příslušníky Armády ČR, a to v procentuálním zastoupení 28,3 %.

⁵⁰ Vlastní zdroj

Otázka č. 5- Požíváte některé z těchto kofeinových nápojů či produktů? Pokud ano, které?

Graf č. 5- Míra požívání kofeinových nápojů či produktů⁵¹

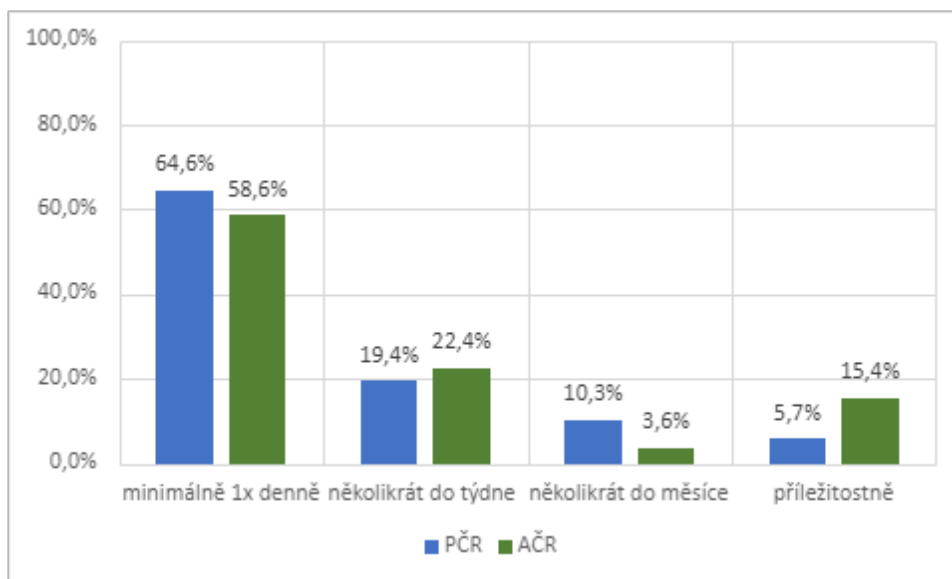


Graf č. 5 znázorňuje skupiny kofeinových nápojů a produktů a procentuální podíly jejich užívání mezi dotazovanými příslušníky Armády a Policie ČR. Nejvyšší podíl požívání zastupuje u obou skupin jednoznačně káva s procentuálním zastoupením 80,5 % mezi příslušníky Armády ČR a 81,6 % mezi příslušníky Policie ČR. Srovnatelná část příslušníků obou skupin nepožívá žádné produkty obsahující kofein, a to konkrétně 11,9 % policistů a 11,5 % vojáků.

⁵¹ Vlastní zdroj

Otázka č. 6- Pokud požíváte kofeinové nápoje či produkty, jak často?

Graf č. 6- Četnost požívání kofeinových nápojů či produktů⁵²

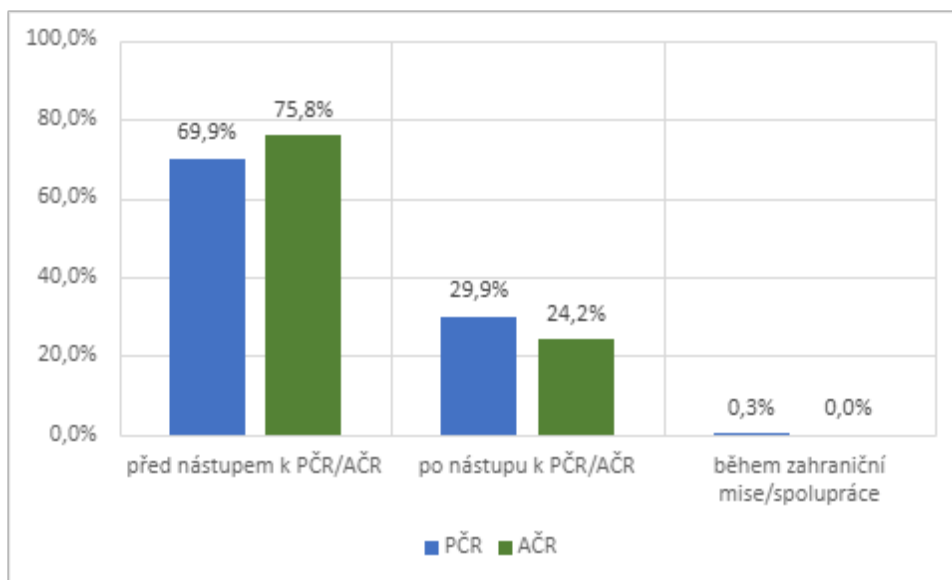


Graf č. 6 znázorňuje podíl četnosti požívání kofeinových nápojů a produktů obsahujících kofein mezi skupinami respondentů, kteří tyto produkty požívají. Nadpoloviční většina respondentů obou dotazovaných skupin požívá kofein minimálně jednou denně, konkrétně skupina respondentů Policie ČR až v 64,6 % a skupina respondentů Armády ČR v 58,6 %.

⁵² Vlastní zdroj

Otázka č. 7- Pokud požíváte kofeinové nápoje či produkty, kdy jste s požíváním začal/a?

Graf č. 7- Délka požívání kofeinových nápojů či produktů ve vztahu ke službě⁵³

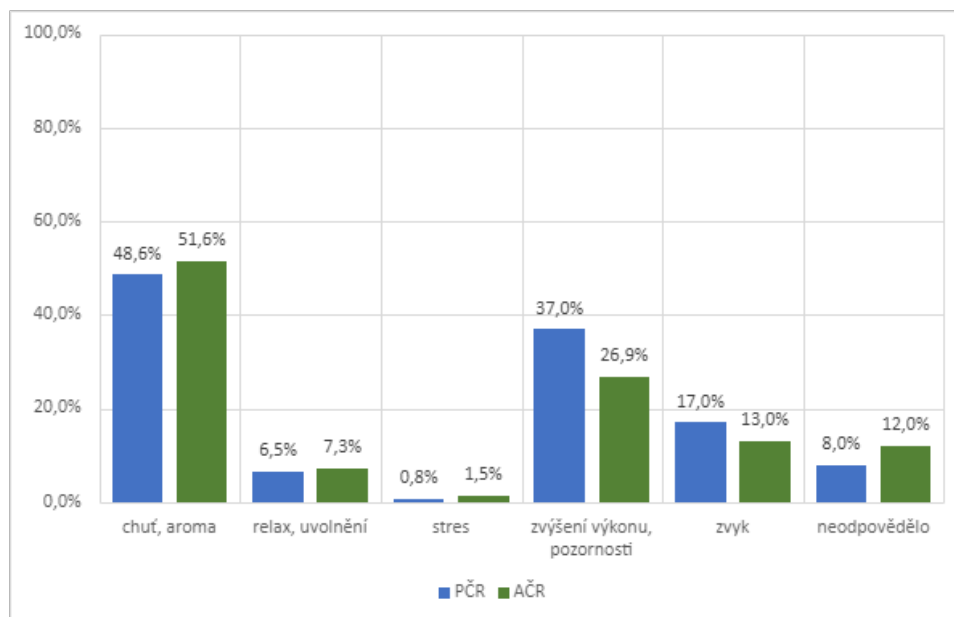


Graf č. 7 znázorňuje, zda dotazovaní respondenti z řad Armády ČR a Policie ČR požívající kofeinové nápoje či jiné produkty obsahující kofein začali tyto požívat již před nástupem do služebního poměru, po nástupu do služebního poměru či během zahraniční mise nebo spolupráce. Většina vojáků z povolání (75,8 %) i policistů (69,9 %) začali kofeinové výrobky požívat již před zahájením služebního poměru. Naopak žádný z vojáků nezačal kofeinové výrobky požívat během zahraniční vojenské operace oproti policistům, u kterých kofein během zahraniční spolupráce začalo požívat 0,3 %.

⁵³ Vlastní zdroj

Otázka č. 8- Co Vás vede k požívání kofeinových nápojů či produktů?

Graf č. 8- Motiv vedoucí k požívání kofeinových nápojů či produktů⁵⁴

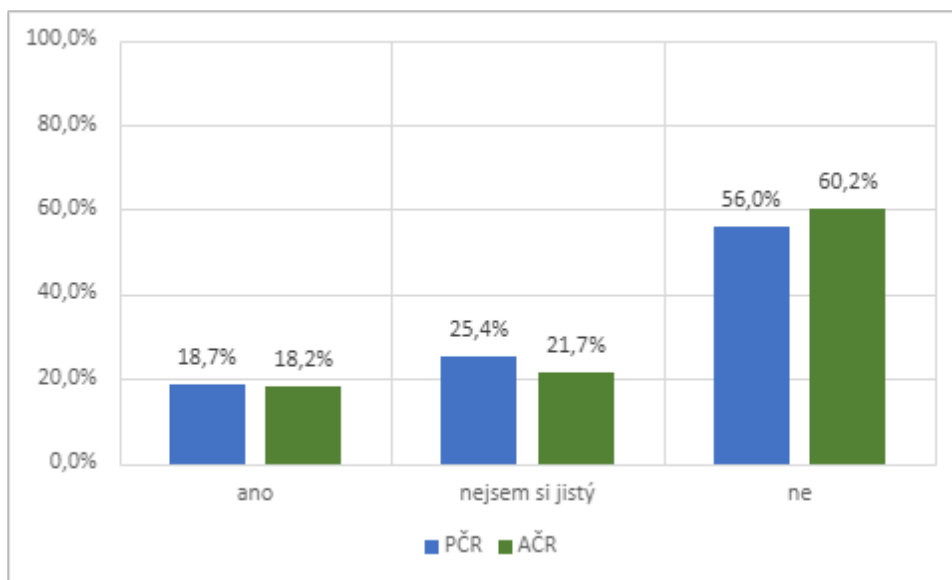


Graf č. 8 znázorňuje výsledky otevřené otázky zjišťující motiv užívání produktů obsahujících kofein u dotazovaných skupin respondentů. Nejčastějším motivem u obou skupin byla chuť a aroma kofeinových produktů, konkrétně u 48,6 % policistů a u 51,6 % vojáků. Druhým nejčastějším motivem bylo zvýšení výkonu a pozornosti, to konkrétně u 37 % policistů a 26,9 % vojáků. Pouze 0,8 % policistů a 1,5 % vojáků uvedlo jako motiv stres.

⁵⁴ Vlastní zdroj

Otázka č. 9- Všiml/a jste si někdy u své/ho kolegy/ně, že by mohl/a být ovlivněn/a nadbytkem či nedostatkem kofeinu?

Graf č. 9- Vnímání respondentů chování své/ho kolegy/ně v případě ovlivnění nadbytkem či nedostatkem kofeinu⁵⁵

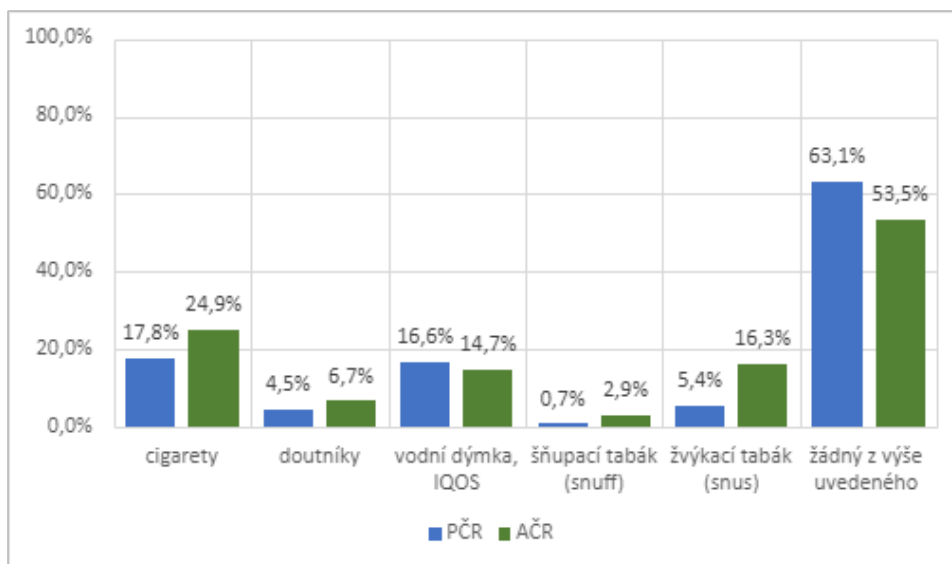


Graf č. 9 znázorňuje, že 56 % policistů a 60,2 % vojáků si jednoznačně nevšimli, že by jejich kolega či kolegyně mohli být ovlivněni nedostatkem či naopak nadbytkem kofeinu v organismu. Naopak 18,7 % policistů si tohoto jednoznačně všimli a 25,4 % si tím nejsou jistí. Nadbytku či nedostatku kofeinu si u svých kolegů všimlo i 18,2 % vojáků a 21,7 % si tímto nebylo zcela jistých.

⁵⁵ Vlastní zdroj

Otázka č. 10- Jste uživatelem/kou tabákových výrobků či jiných výrobků obsahujících nikotin? Pokud ano, které?

Graf č. 10- Míra užívání tabákových výrobků či jiných výrobků obsahujících nikotin⁵⁶

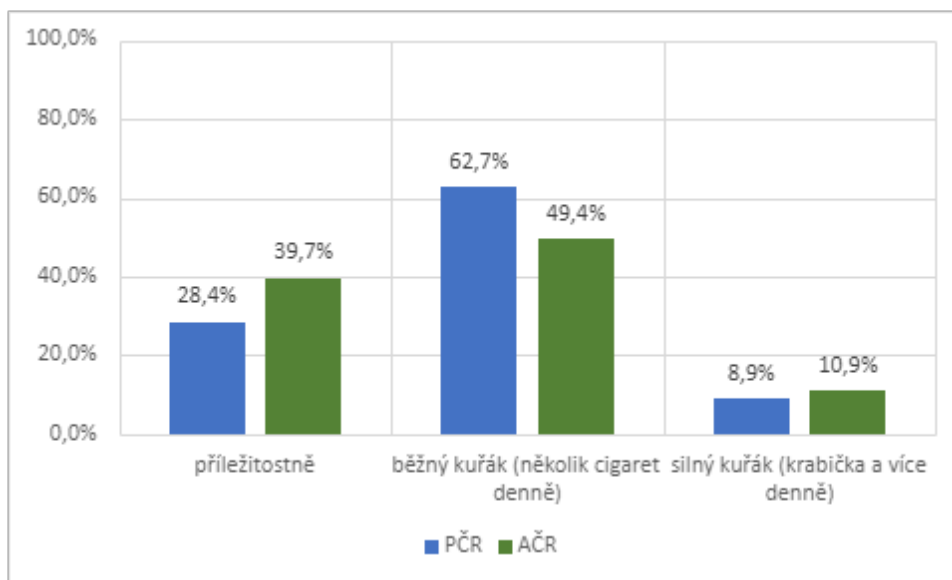


Graf č. 10 znázorňuje míru užívání tabákových výrobků či jiných výrobků obsahujících nikotin mezi dotazovanými skupinami respondentů. Výsledky ukazují, že 63,1 % policistů a 53,5 % vojáků neužívají žádné tabákové výrobky či jiné výrobky obsahující nikotin. Kuřáci cigaret jsou mezi policisty zastoupeny procentuálním podílem 17,8 % a mezi vojáky 24,9 %. Nejméně užívaným je pak u obou skupin šňupací tabák, tzv. „snuff“. Užívá ho pouze 0,7 % policistů a 2,9 % vojáků.

⁵⁶ Vlastní zdroj

Otázka č. 11- Pokud jste uživatelem/kou tabákových výrobků či výrobků obsahujících nikotin, jak často?

Graf č. 11- Četnost užívání tabákových výrobků či jiných výrobků obsahujících nikotin⁵⁷

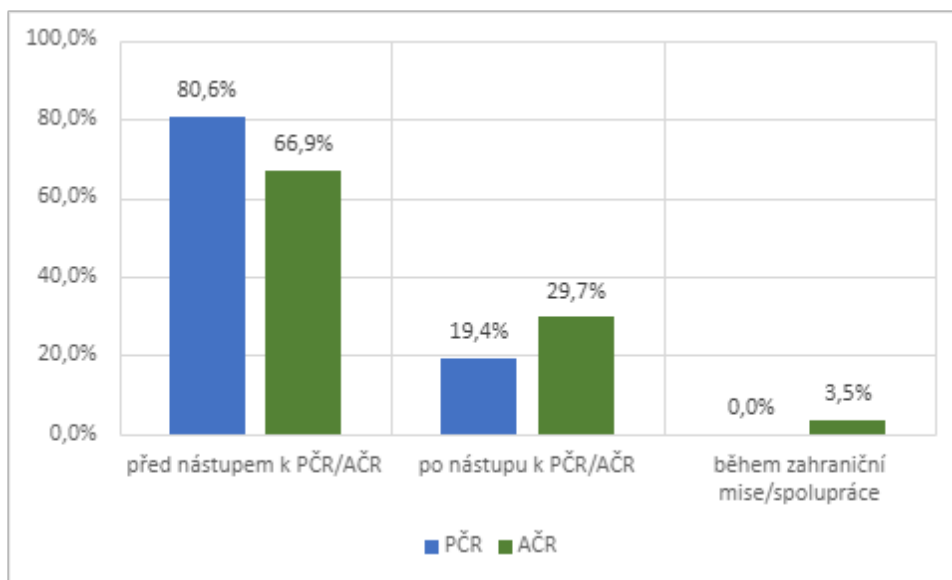


Graf č. 11 znázorňuje podíl četnosti užívání tabákových či nikotinových výrobků jejich uživateli z řad dotazovaných respondentů. Více než polovina policistů (62,7 %) a téměř polovina vojáků (49,4 %) se označili za běžného kuřáka užívajícího v průměru několik cigaret denně. Za silného kuřáka užívajícího krabičku cigaret či více denně se označilo 8,9 % policistů a 10,9 % vojáků. Do tohoto počtu byli započítáni i uživatelé bezdýmných nikotinových výrobků pomocí přepočtu obsahu nikotinu v jedné cigaretě ku obsahu nikotinu v jedné porci konkrétních bezdýmných nikotinových výrobků.

⁵⁷ Vlastní zdroj

Otázka č. 12- Pokud jste uživatelem/kou tabákových výrobků a výrobků obsahujících nikotin, kdy jste s užíváním začal/a?

Graf č. 12- Délka užívání tabákových výrobků a výrobků obsahujících nikotin ve vztahu ke službě⁵⁸

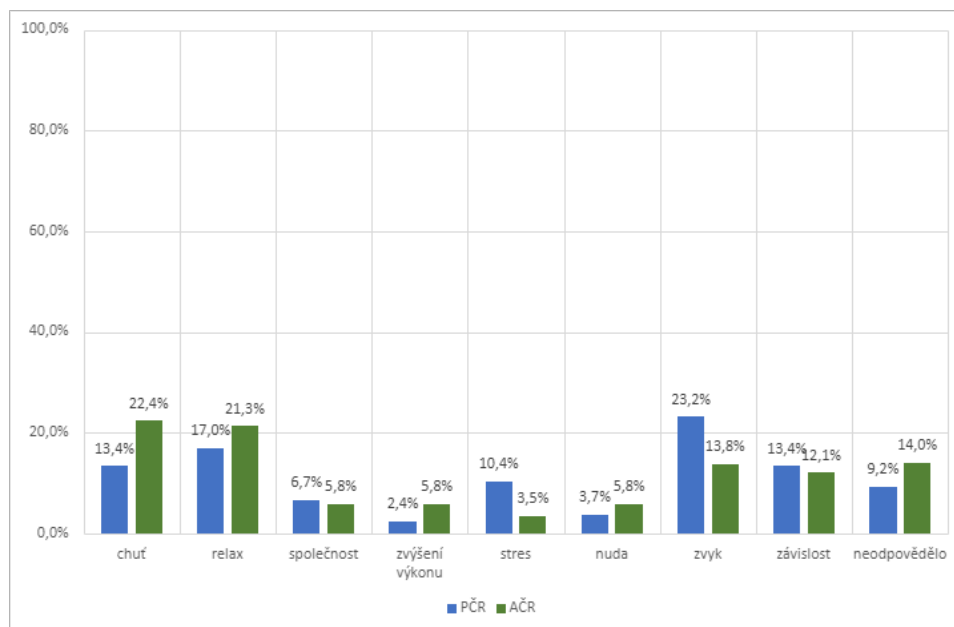


Graf č. 12 znázorňuje rozdělení respondentů užívajících tabákové či jiné nikotinové produkty z řad Armády ČR a Policie ČR dle toho, kdy s jejich užíváním začali. Převážná většina obou skupin s jejich užíváním začala již před začátkem služebního poměru, a to 80,6 % policistů a 66,9 % vojáků. Po zahájení služebního poměru začalo tabákové či jiné nikotinové produkty užívat 19,4 % policistů a 29,7 % vojáků. Při zahraniční spolupráci s jejich užíváním pak nezačal žádný dotazovaný policista, ale s jejich užíváním během zahraniční mise začala 3,5 % vojáků.

⁵⁸ Vlastní zdroj

Otázka č. 13- Co Vás vede k užívání tabákových výrobků a výrobků obsahujících nikotin?

Graf č. 13- Motiv vedoucí k užívání tabákových výrobků a výrobků obsahujících nikotin⁵⁹

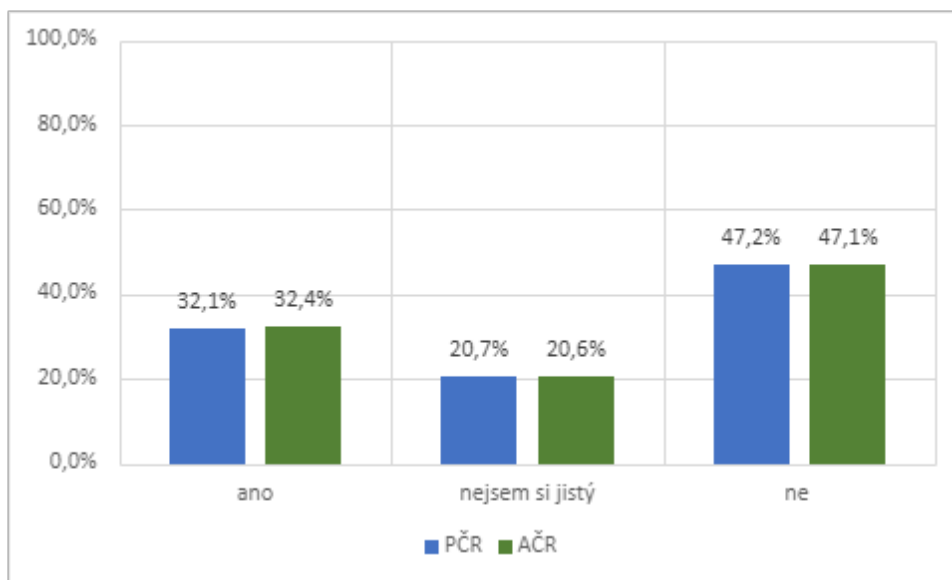


Graf č. 13 znázorňuje výsledky otevřené otázky zjišťující motiv užívání tabákových či jiných nikotinových výrobků u jejich uživatelů. V případě užívání tabákových či nikotinových produktů vojáky se jako nejčastější motiv objevila chuť takových výrobků (22,4 %) a pocit relaxace či odpočinku (21,3 %). Mezi policisty se pak jako nejčastější motiv objevil zvyk na užívání takových produktů spojený nejčastěji s prací či denní rutinou (23,2 %). 13,4 % policistů a 12,1 % vojáků pak své užívání nikotinových produktů označili přímo jako rozvinutou závislost. Na otevřenou otázku neodpovědělo 9,2 % policistů a 14 % vojáků užívajících nikotinové produkty.

⁵⁹ Vlastní zdroj

Otázka č. 14- Všiml/a jste si někdy u své/ho kolegy/ně, že by mohl/a být ovlivněn/a nadbytkem či nedostatkem nikotinu?

Graf č. 14- Vnímání respondentů chování své/ho kolegy/ně v případě ovlivnění nadbytkem či nedostatkem nikotinu⁶⁰

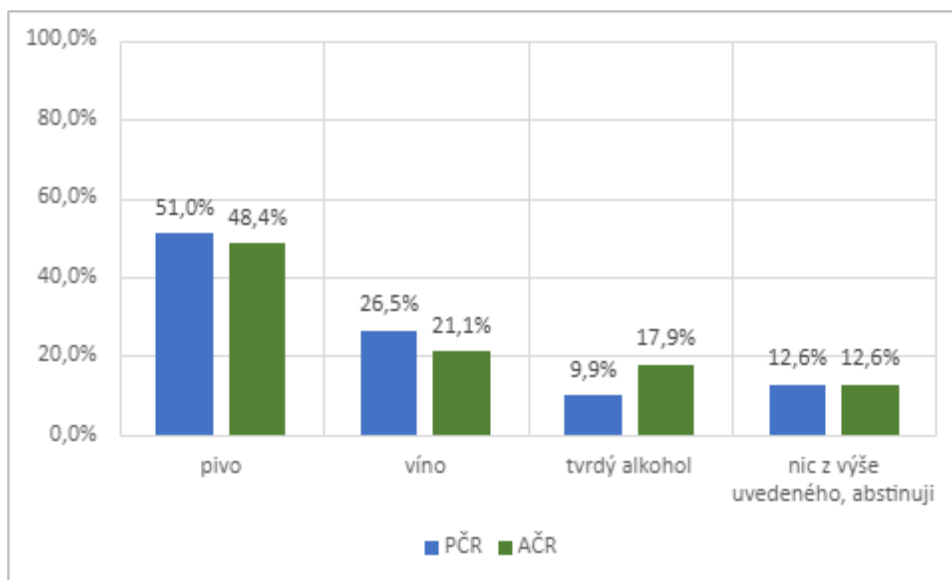


Graf č. 14 znázorňuje, že výsledky otázky týkající se vnímání chování svých kolegů či kolegyně spojeného s nadbytkem či nedostatkem nikotinu jsou téměř totožné u obou skupin. 32,1 % policistů a 32,4 % vojáků si jednoznačně všimla, že by chování jejich kolegy či kolegyně mohlo být mírou nikotinu v organismu ovlivněno. Téměř 21 % z obou dotazovaných skupin si tímto pak nabyli zcela jisti. Pouze necelá polovina u obou skupin respondentů v procentuálním zastoupení 47,2 % mezi policisty a 47,1 % mezi vojáky pak ovlivnění v důsledku nadbytku či nedostatku nikotinu přímo vyvrátila.

⁶⁰ Vlastní zdroj

Otázka č. 15- Jste uživatelem/kou alkoholických nápojů? Pokud ano, specifikujte, jaký druh alkoholu preferujete.

Graf č. 15- Míra užívání alkoholických nápojů⁶¹

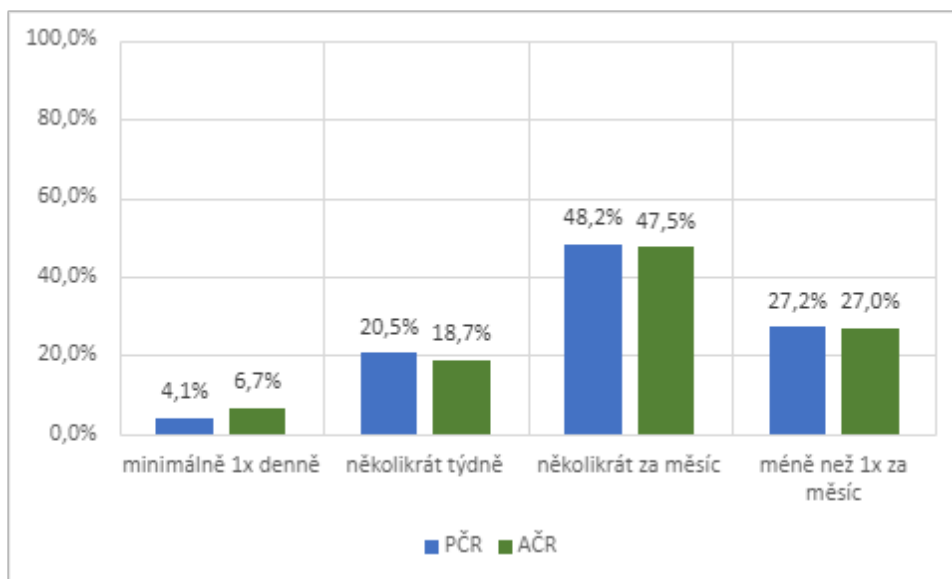


Graf č. 15 znázorňuje míru užívání a preferenci výběru alkoholických nápojů mezi dotazovanými respondenty. Nejoblíbenějším alkoholickým nápojem se u obou skupin stalo jednoznačně pivo, konkrétně by ho preferovalo 51 % policistů a 48,4 % vojáků. Tvrdý alkohol pak preferuje pouze 9,9 % policistů, vojáků pak 17,9 %. Na základě toho, že 12,6 % policistů i vojáků uvedlo, že nepožívají žádné alkoholické nápoje a abstinují lze odvodit, že alkoholické nápoje požívá celkem 87,4 % respondentů obou složek.

⁶¹ Vlastní zdroj

Otázka č. 16- Pokud požíváte alkoholické nápoje, jak často?

Graf č. 16- Četnost požívání alkoholických nápojů⁶²

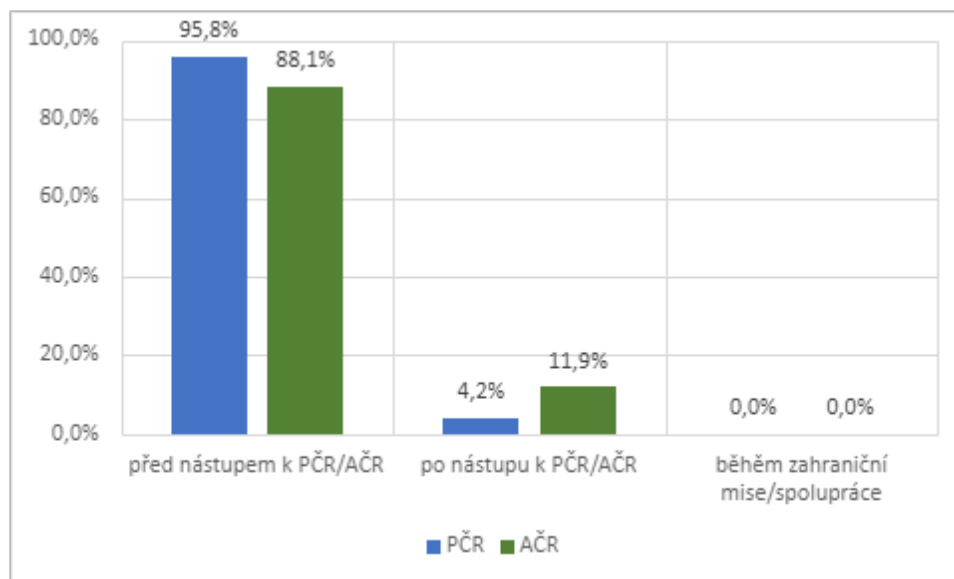


Graf č. 16 znázorňuje četnost požívání alkoholických nápojů mezi respondenty obou skupin, kteří uvedli, že alkoholické nápoje požívají. Nejčastěji bylo respondenty zmiňováno požívání alkoholických nápojů několikrát za měsíc, a to u 48,2 % policistů a u 47,5 % vojáků. Minimálně jednou denně si pak alkoholický nápoj dopřeje 4,1 % policistů a až 6,7 % vojáků.

⁶² Vlastní zdroj

Otázka č. 17- Pokud jste uživatelem/kou alkoholických nápojů, kdy jste začal/a?

Graf č. 17- Délka užívání alkoholických nápojů ve vztahu ke službě⁶³

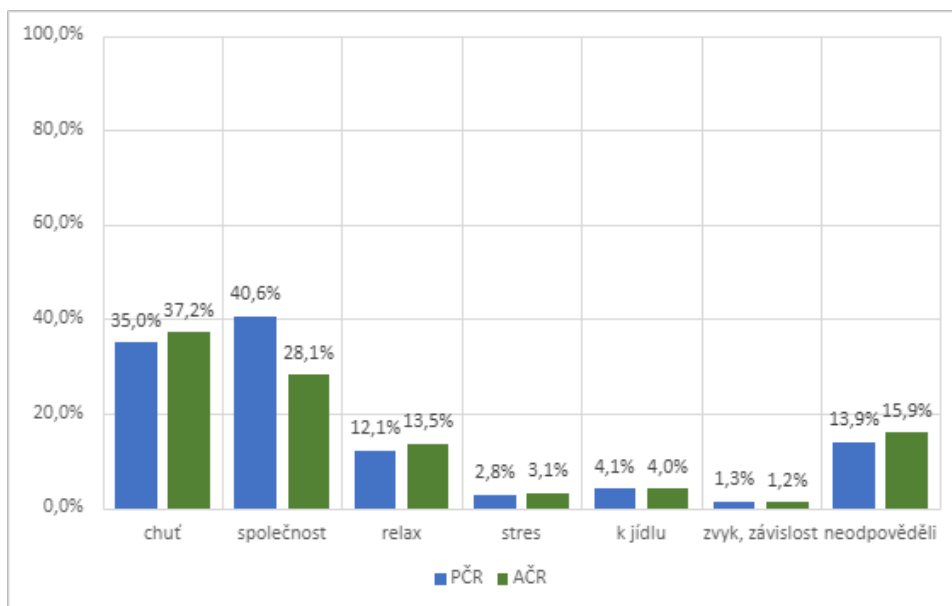


Graf č. 17 znázorňuje, že 95,8 % policistů a 88,1 % vojáků s požíváním alkoholických nápojů začali již před zahájením služebního poměru. Po nástupu k Policii ČR s požíváním alkoholu začalo 4,2 % dotazovaných policistů a po nástupu k Armádě ČR s požíváním alkoholu začalo 11,9 % dotazovaných vojáků. Naopak žádný z dotazovaných policistů či vojáků nezačali s požíváním alkoholických nápojů během zahraniční mise či spolupráce.

⁶³ Vlastní zdroj

Otázka č. 18- Co Vás vede k požívání alkoholických nápojů?

Graf č. 18- Motiv k požívání alkoholických nápojů⁶⁴

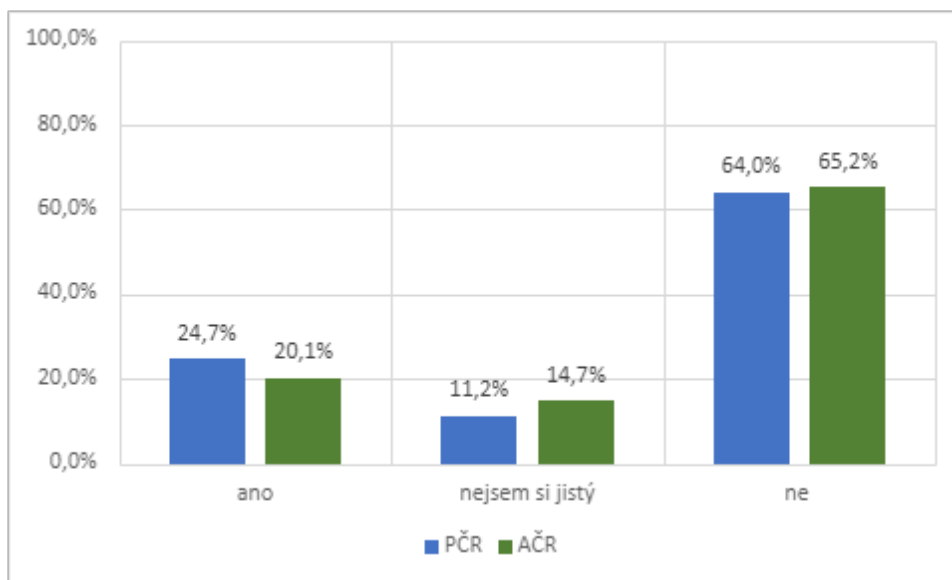


Graf č. 18 znázorňuje výsledky otevřené otázky zjišťující motiv uživatelů alkoholických nápojů k jejich požívání. Nejvíce policistů (40,6 %) uvedlo jako motiv zábavu a společnost, ať už přátel, partnera či rodiny. U vojáků vede jako motiv chuť alkoholu, kterou uvedlo 37,2 % respondentů. Pouze 1,3 % policistů a 1,2 % vojáků uvedli, že alkohol požívají jen z důvodu ustáleného zvyku či rozvinuté závislosti. Na otevřenou otázku neodpovědělo 13,9 % policistů a 15,9 % vojáků.

⁶⁴ Vlastní zdroj

Otázka č. 19- Všiml/a jste si někdy u své/ho kolegy/ně, že by mohl/a být pod vlivem alkoholu či mít zbytkový alkohol v krvi?

Graf č. 19- Vnímání respondentů chování své/ho kolegy/ně, zda by mohl/a být pod vlivem alkoholu či mít zbytkový alkohol v krvi⁶⁵

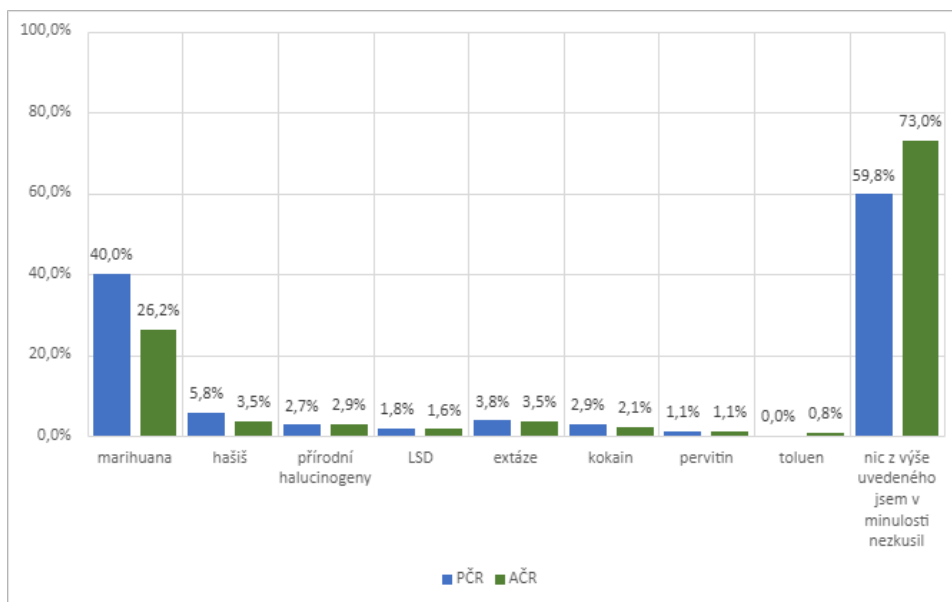


Graf č. 19 znázorňuje, že 24,7 % policistů a 20,1 % vojáků si na chování svého kolegy či kolegyně všimli, že by mohli být pod vlivem alkoholu nebo mít zbytkový alkohol v krvi. Nebylo si tím jisto 11,2 % policistů a 14,7 % vojáků. Nadpoloviční většina obou dotazovaných skupin uvedla, že se s tím u svého kolegy ani kolegyně nikdy nesetkali, a to konkrétně 64 % policistů a 65,2 % vojáků.

⁶⁵ Vlastní zdroj

Otázka č. 20- Vyzkoušel/a jste v minulosti některé z těchto omamných a psychotropních látek?

Graf č. 20- Zkušenost s některými omamnými a psychotropními látkami v minulosti⁶⁶



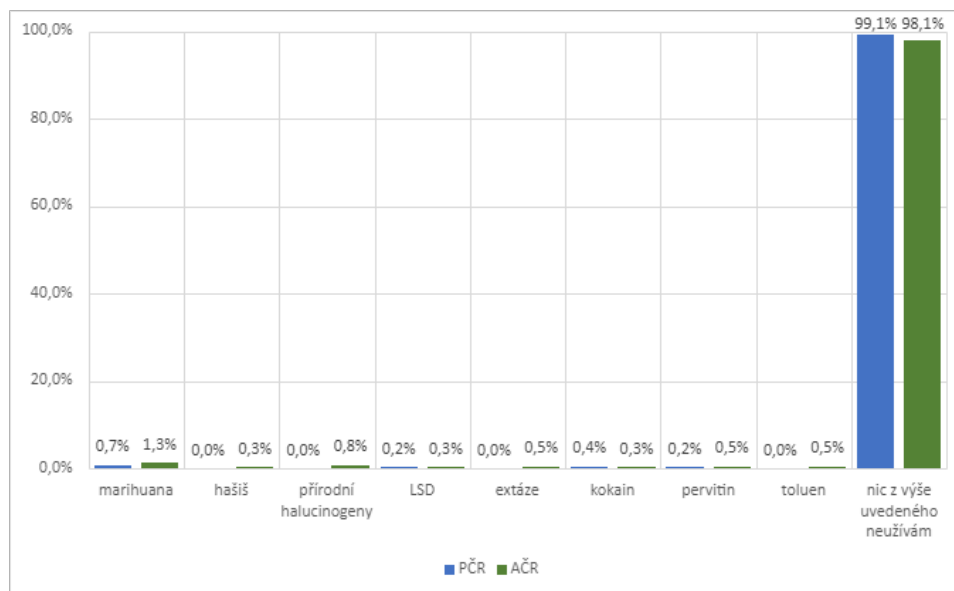
Graf č. 20 znázorňuje procentuální podíl minulých zkušeností s omamnými a psychotropními látkami mezi dotazovanými skupinami respondentů. Nadpoloviční většina obou skupin zastoupená 59,8 % policistů a 73 % vojáků uvedla, že v minulosti žádnou z omamných a psychotropních látek nezkusila. Nejčastěji zkoušenou je OPL je jednoznačně marihuana, kterou vyzkoušelo 40 % dotazovaných policistů a 26,2 % dotazovaných vojáků. Stejný procentuální podíl 1,1 % u obou skupin respondentů byl zaznamenán u zkušenosti s pervitinem.

⁶⁶ Vlastní zdroj

Otázka č. 21- Užíváte i nyní některé z těchto omamných a psychotropních látek?

Pokud ano, které?

Graf č. 21- Míra užívání omamných a psychotropních látek nyní⁶⁷

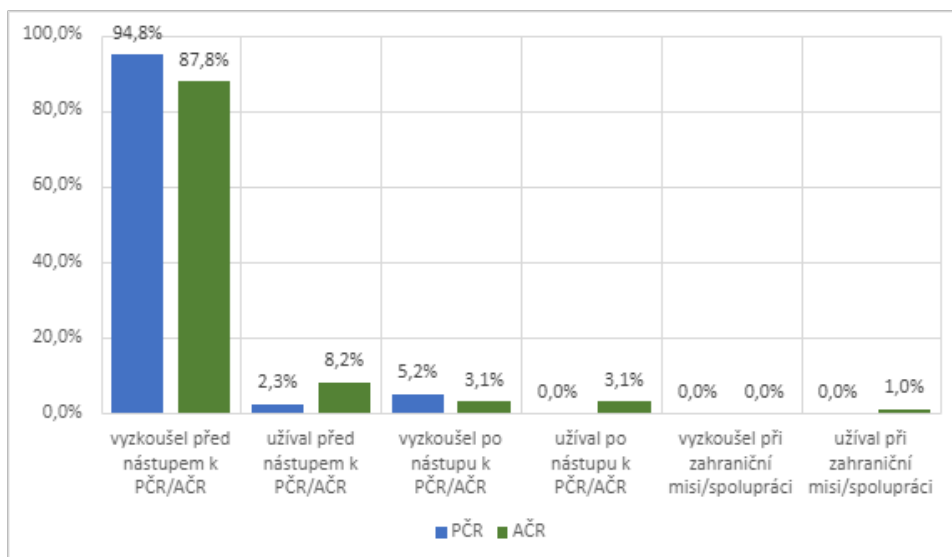


Graf č. 21 znázorňuje procentuální podíly dotazovaných policistů a vojáků, kteří uvedli, že užívají některé z výše zmíněných omamných a psychotropních látek v době, kdy jsou ve služebním poměru. Převážná většina z obou dotazovaných skupin odpověděla, že žádné OPL neužívá, konkrétně 99,1 % policistů a 98,1 % vojáků. K užívání marihuany se pak přiznalo 0,7 % policistů a 1,3 % vojáků, k užívání kokainu 0,4 % policistů a 0,3 % vojáků, k užívání LSD 0,2 % policistů a 0,3 % vojáků. K užívání pervitinu se doznalo 0,2 % policistů a 0,5 % vojáků. Ve skupině vojáků je pak ještě 0,8 % zastoupeno užívání přírodních halucinogenů, 0,5 % užívání extáze a toluenu a 0,3 % užívání hašiše.

⁶⁷ Vlastní zdroj

Otázka č. 22- Pokud jste vyzkoušel/a, byl/a či stále jste uživatelem omamných a psychotropních látek, jak dlouho?

Graf č. 22- Doba užívání omamných a psychotropních látek⁶⁸

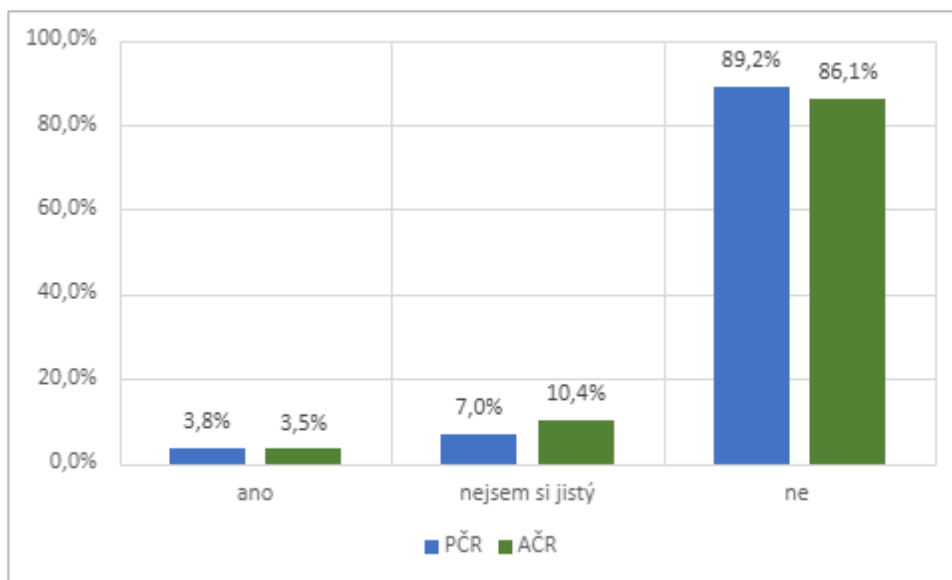


Graf č. 22 znázorňuje, že z respondentů, kteří někdy vyzkoušeli, užívali či stále užívají některé z OPL je 94,8 % policistů a 87,8 % vojáků pouze vyzkoušeli před zahájením služebního poměru. Po zahájení služebního poměru pak některou z OPL vyzkoušelo 5,2 % policistů a 3,1 % vojáků. Stejný procentuální podíl 3,1 % vojáků uvedl, že OPL nadále užíval během služebního poměru. 1 % vojáků uvedlo, že OPL užívali i během zahraniční vojenské operace.

⁶⁸ Vlastní zdroj

Otázka č. 23- Všiml/a jste si někdy u své/ho kolegy/ně, že by mohl/a být pod vlivem omamných a psychotropních látek či mít tzv. „dojezd“?

Graf č. 23- Vnímání respondentů chování své/ho kolegy/ně, zda by mohl/a být pod vlivem omamných a psychotropních látek či mít tzv. „dojezd“⁶⁹

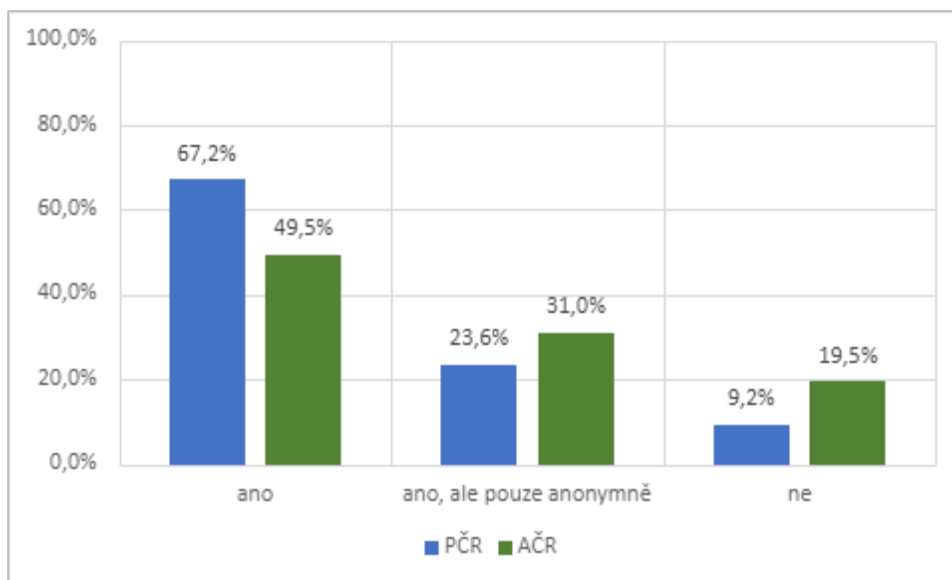


Graf č. 23 znázorňuje, že procentuální podíl 3,8 % dotazovaných policistů a 3,5 % dotazovaných vojáků si jednoznačně všimli možného ovlivnění chování svého kolegy či kolegyně v důsledku užití omamných a psychotropních látek. 7 % dotazovaných policistů a 10,4 % dotazovaných vojáků si tímto pak nebyli zcela jisti. Naopak převážná většina dotazovaných policistů (89,2 %) a vojáků (86,1 %) toto zcela vyloučili.

⁶⁹ Vlastní zdroj

Otázka č. 24- Pokud byste měl/a zkušenost s omamnými a psychotropními látkami, přiznal/a byste ji?

Graf č. 24- Potenciální přiznání zkušenosti s omamnými a psychotropními látkami⁷⁰



Graf č. 24 znázorňuje, že ke zkušenosti s omamnými a psychotropními látkami by se bez okolků přiznalo pouze 67,2 % dotazovaných policistů a 49,5 % dotazovaných vojáků. 23,6 % policistů a 31 % vojáků by se k takové zkušenosti přiznalo pouze anonymně. Naopak 9,2 % policistů a 19,5 % vojáků by se ke zkušenosti s OPL nepřiznalo za žádných okolností.

⁷⁰ Vlastní zdroj

6.2 Rozhovory s příslušníky Armády České republiky a Policie České republiky

Respondentem číslo 1 je voják z povolání vykonávající službu u 31. pluku radiační, chemické a biologické ochrany v Liberci, účastník zahraničních vojenských operací například v Afghánistánu, Kosovu, Iráku a Kuvajtu.

Respondentem číslo 2 je policista vykonávající službu na útvaru Ochranné služby Policie České republiky, účastník několika mezinárodních spoluprací v podobě delegací do či ze zahraničí.

1. Jak vypadá vstupní lékařská prohlídka k AČR/PČR z hlediska zjišťování užívání návykových látek?

Respondent č. 1: *„V rámci vstupního psychologického vyšetření formou dotazníku. Při zdravotní prohlídce je odebrán vzorek moči a krve a jsou zjišťovány stopy užívání OPL.“*

Respondent č. 2: *„Návykové látky by byly zjištěny z odběru krve a moči.“*

2. Jsou ve vstupním psychologickém vyšetření k AČR/PČR otázky obsahující problematiku návykových látek, ať už se jedná o legální či nelegální látky?

Respondent č. 1: *„Ano, jsou tam otázky týkající se pití kávy, alkoholu i kouření. Několik otázek se zaměřovalo i na zkušenosti s drogami.“*

Respondent č. 2: *„Ano, takové otázky tam jsou.“*

3. Je kontrolováno neužívání nelegálních návykových látek? Případně jak?

Respondent č. 1: „*Ano, jednou ročně se provádí periodická zdravotní prohlídka podobná té vstupní a další kontrola probíhá v rámci prevence rizikového chování za přítomnosti vojenské policie pomocí odběrových setů nebo jsou namátkově vybíráni vojáci na vyšetření moči.*”

Respondent č. 2: „*Bud' namátkovou kontrolou nebo pravidelnou lékařskou prohlídkou včetně odběru krve a moči.*”

4. Probíhají nějaké kontroly i přímo v rámci útvaru/oddělení? Pokud ano, kdo je nařizuje a kdo vykonává?

Respondent č. 1: „*U libereckého útvaru takové kontroly probíhají a jsou plně v pravomoci velitele útvaru.*”

Respondent č. 2: „*V rámci útvaru je provádí kontrolní orgány útvaru.*”

5. Probíhají u vás na útvaru/oddělení nějaké preventivní činnosti zaměřené na problematiku návykových látek?

Respondent č. 1: „*Ano, v rámci programu prevence rizikového chování, který dále vymezuje rizikové skupiny, jako jsou například vojáci pobývající na ubytovně a podobně.*”

Respondent č. 2: „*Ne, žádné takové akce u nás neprobíhají.*”

6. Je tolerováno kouření či jeho alternativy v podobě jiných výrobků obsahujících nikotin?

Respondent č. 1: „*Ke kouření jsou vymezena a označena místa s popelníky. Elektronické cigarety nejsou tolerovány v uzavřených prostorech, snus a snuff jsou tolerovány ve všech prostorech. Obecně k tomu pak lze dodat, že například nějaké specializované jednotky jako třeba průzkum už většinou vyloženě hledají nekuřáky.*”

Respondent č. 2: „*Kouření je tolerováno, samozřejmě ve volném čase pauzy a na vyhrazených místech.*”

7. Je přehlížen či tolerován výkon zaměstnání se zbytkovým alkoholem v krvi?

Respondent č. 1: „Nulová tolerance jak při požívání alkoholu ve službě, tak i pro výkon služby se zbytkáčem.“

Respondent č. 2: „Nemyslitelné, zbytkový alkohol není přípustný.“

8. Je tolerováno předchozí užití nelegálních návykových látek, tj. před vstupem k AČR/PČR? Setkal jste se už někdy s něčím doznáním, že k užití v jeho minulosti došlo?

Respondent č. 1: „V době, kdy se s OPL setkává dnešní generace naprosto běžně je více než jisté, že pouze mizivé procento s nimi nemá žádné zkušenosti. Nicméně mechanismy jsou nastaveny tak, že při pozitivním výsledku na OPL má takový uchazeč mizivou šanci postoupit do dalšího stupně výběrového řízení. Osobně se ale v rámci výkonu své funkce s doznáním předešlého užívání OPL setkávám.“

Respondent č. 2: „Musím se přiznat, že jak je to nyní opravdu nevím. Užívání nelegálních návykových látek však nikdy tolerováno nebylo a na tom se nic nemění.“

9. Jak probíhá příprava na zahraniční vojenskou operaci/mezinárodní spolupráci z hlediska časové, psychické a fyzické náročnosti?

Respondent č. 1: „Příprava je komplexní proces od výběru vhodných kandidátů ve vztahu k plnění určité funkce v zahraniční operaci, jazykové vybavenosti, bezpečnostních prověrek až po samotnou přípravu rozdělenou do několika fází. První fází je teorie o znalosti úkolu a prostředí, následuje praktická část plná nácviků ustálených činností a střelb, důležitá jsou i doplňková zaměstnání, jako například zdravotnická, topografická nebo spojovací příprava. Takový výcvik je a musí být fyzicky, psychicky i časově náročný dle fundamentální zásady přípravy vojáků- „Train as youfight!“.“

Respondent č. 2: „V rámci útvaru ochrany osob je to běžný výkon služby a není prováděna žádná speciální příprava.“

10. Předchází samotnému odletu/odjezdu i bližší seznámení se s danou lokalitou a s možnou drogovou problematikou v ní?

Respondent č. 1: *„Ano, zejména při nasazení v zemích, kde je pěstování, výroba a užívání OPL běžnou součástí života místních obyvatel, například v Afghánistánu.“*

Respondent č. 2: *„Nepředchází.“*

11. Jste v zemi v kontaktu s místními? Může u vás v rámci adaptace na nové prostředí dojít například k psychologické změně postoje k návykovým látkám? Nabízejí vám místní některé z návykových látek?

Respondent č. 1: *„Do kontaktu s místními přicházíme v podstatě dnes a denně. Ke změnám postoje k užívání OPL může dojít, ale neděje se to, i v zahraničních operacích dochází ke kontrolám na užívání OPL.“*

Respondent č. 2: *„Do kontaktu s místními moc nepřijdeme a k žádné změně tak dojít nemůže.“*

12. Probíhají nějaké bezpečnostní kontroly při odletu/odjezdu ze země? Je to srovnatelné s kontrolami na civilních letištích/hranicích?

Respondent č. 1: *„Standardní bezpečnostní kontrolou je kontrola na přítomnost zbraní a drog. Tu provádí vojenská policie ve spolupráci s policií ČR a celní správou. Psi jsou využíváni běžně.“*

Respondent č. 2: *„Žádné speciální kontroly neprobíhají, vše je v běžném režimu.“*

13. Následuje po návratu ze zahraniční vojenské operace/mezinárodní spolupráce opět zdravotní prohlídka, při které by bylo zjištěno užívání omamných a psychotropních látek?

Respondent č. 1: *„Po přiletu jsou vojáci v izolaci ve specializovaném zařízení, během výstupní prohlídky se pak provádí výtěry, odběry moči a krve.“*

Respondent č. 2: *„Ne.“*

14. Všiml jste si po návratu ze zahraniční vojenské operace/mezinárodní spolupráce u sebe nebo u některého ze svých kolegů zvýšené konzumace či užívání některých návykových látek?

Respondent č. 1: *„Někdo si přivezl nový návyk pití kávy, kouření cigaret nebo používání žvýkacího tabáku.“*

Respondent č. 2: *„Nikdy.“*

6.3 Vyhodnocení stanovených hypotéz

6.3.1 Vyhodnocení hypotézy č. 1

„Užívání návykových látek příslušníky Policie České republiky a Armády České republiky může být až v 60 % v důsledku výkonu služby.“

Na základě vyhodnocení otázek č. 7, 12 a 17 zabývajících se délkou užívání návykových látek lze z výsledků vyvodit, že v případě užívání kofeinu, nikotinu i alkoholu s tímto nadpoloviční většina dotazovaných příslušníků Armády ČR i Policie České republiky začala ještě před zahájením služebního poměru. Kofeinové produkty začalo po nástupu k Policii ČR užívat 30,2 % policistů, z toho 0,3 % během zahraniční spolupráce. Po nástupu k Armádě ČR začalo kofein požívat 24,2 % vojáků. Výrobky obsahující nikotin začalo po nástupu k Policii ČR užívat 19,4 % policistů. Po nástupu k Armádě ČR začalo nikotinové produkty užívat 33,2 % vojáků, z toho 3,5 % během zahraniční vojenské operace. Alkohol po nástupu k Policii ČR začalo užívat pouze 4,2 % policistů a po nástupu k Armádě ČR 11,9 % vojáků. Co se týče omamných a psychotropních látek, po zahájení služebního poměru je vyzkoušelo 5,2 % policistů a 4,1 % vojáků, z toho 3,1 % vojáků OPL nadále užívala a 1 % vojáků užívalo OPL při zahraniční vojenské operaci.

Na základě vyhodnocení otázek č. 8, 13 a 18 zabývajících se motivem k užívání návykových látek lze z výsledků vyvodit, že nejvýznamnějšími motivy ve vztahu ke službě u Policie ČR či Armády ČR byl stres spolu se zvýšením výkonu a pozornosti. Kofein užívá v důsledku stresu 0,8 % policistů a 1,5 % vojáků, za účelem zvýšení výkonu a pozornosti pak až 37 % policistů a 26,9 % vojáků. Nikotinové výrobky v důsledku stresu užívá 10,4 % policistů a 3,5 % vojáků, za účelem zvýšení výkonu a pozornosti 2,4 % policistů a 5,8 % vojáků. Alkohol v důsledku stresu užívá 2,8 % policistů a 3,1 % vojáků.

Z toho vyplývá, že pro některé příslušníky Policie ČR či Armády ČR může být užívání návykových látek spojeno s výkonem služby, nicméně ne pro více než 60 %. Potěšujícím zjištěním tedy je, že stanovená hypotéza tak byla vyvrácena.

6.3.2 Vyhodnocení hypotézy č. 2

„U příslušníků Armády České republiky bude potvrzena vyšší tolerance nelegálních návykových látek než u příslušníků Policie České republiky.“

Na základě vyhodnocení otázky č. 20 zaměřující se na zjištění užití omamných a psychotropních látek příslušníky Armády a Policie ČR v minulosti, tj. před zahájením služebního poměru, lze vyvodit, že OPL nikdy v minulosti nezkusilo pouze 59,8 % policistů a až 73 % vojáků. Co se týče jednotlivých OPL, marihuanu zkusilo o 13,8 % policistů více než vojáků, hašiš zkusilo o 2,3 % policistů více, extázi o 0,3 % policistů více, kokain o 0,8 % policistů více a LSD o 0,2 % policistů více. Vojáci pak měli procentuální převahu u vyzkoušení užití přírodních halucinogenů, to o 0,2 % více a u užití toluenu, to o 0,8 % více. K vyzkoušení užití pervitinu se pak doznalo 1,1 % z obou dotazovaných skupin.

Na základě vyhodnocení otázky č. 21 zaměřující se na zjištění aktuálního užívání omamných a psychotropních látek mezi příslušníky Armády ČR a Policie ČR, tj. po zahájení služebního poměru, lze vyvodit, že aktuálně 99,1 % policistů a 98,1 % vojáků žádné OPL ne užívá. Co se týče zbývajících 0,9 % dotazovaných příslušníků Policie ČR, ti se doznali v 0,7 % k užívání marihuany, v 0,2 % k užívání LSD, v 0,4 % k užívání kokainu a v 0,2 % k užívání pervitinu. Co se týče zbývajících 1,9 % dotazovaných příslušníků Armády ČR, ti se doznali v 1,3 % k užívání marihuany, v 0,3 % k užívání hašiše, v 0,8 % k užívání přírodních halucinogenů, v 0,3 % k užívání LSD, v 0,5 % k užívání extáze, v 0,3 % k užívání kokainu, v 0,5 % k užívání pervitinu a v 0,5 % k užívání toluenu.

Na základě vyhodnocení otázky č. 24, která se zabývá zjištěním informací o možném ovlivnění omamnými a psychotropními látkami příslušníků Armády ČR a Policie ČR během výkonu služby lze usoudit, že zatímco 89,2 % policistů jednoznačně vyloučilo, že by chování jejich kolegy či kolegyně mohlo být ovlivněno přítomností OPL v organismu, 7 % policistů si tímto nebyla zcela jista a 3,8 % policistů toto naopak jednoznačně potvrdila. Mezi příslušníky Armády České republiky toto jednoznačně vyvrátilo pouze 86,1 % vojáků, 10,4 % vojáků si tím nebyla jista a 3,5 % vojáků toto jednoznačně potvrdila.

Po vyhodnocení výsledků výše uvedených grafů lze konstatovat, že je skutečně u příslušníků Armády České republiky zvýšená tolerance užívání omamných a psychotropních látek než u příslušníků Policie České republiky a hypotéza č. 2 tak byla potvrzena.

Závěr

Hlavním cílem bakalářské práce bylo zjistit aktuální stav užívání vybraných návykových látek mezi příslušníky Policie České republiky a následně na základě shromážděných odpovědí potvrdit či vyvrátit stanovené hypotézy týkající se právě problematiky užívání návykových látek mezi policisty a vojáky. Dílčím cílem pak bylo tyto odpovědi porovnat s daty získanými od příslušníků Armády ČR v roce 2021 a porovnání interpretovat pomocí přehledných sloupcových grafů.

Odpovědi byly získány pomocí anonymního elektronického dotazníku a významné doplnění informací týkajících se zejména zahájení služebního poměru a odlišnostmi během výkonu služby v zahraničí právě ve vztahu k návykovým látkám bylo získáno provedením strukturovaného rozhovoru. V dotazníkovém šetření bylo vyhodnoceno a porovnáno 445 odpovědí příslušníků Policie ČR z útvarů v rámci celé České republiky a 374 odpovědí příslušníků Armády ČR převážně z útvarů v Bechyni, Liberci, Jincích, Plzni, Ústí nad Labem, Táboře a Brně.

Cílem bylo objasnit skutečnost, zda užívání návykových látek mezi příslušníky Policie a Armády ČR může být až v 60 % způsobeno v důsledku výkonu služby, ať už na území České republiky či v zahraničí. Na základě získaných odpovědí byla tato hypotéza vyvrácena, jelikož ať bychom vyhodnocovali procentuální počet příslušníků, kteří s užíváním začali až po zahájení služebního poměru či počet příslušníků, kteří uvedli jako motiv jakýkoliv akt ve spojitosti se službou, procentuální podíl za žádných okolností nedosáhne stanovených 60 %.

Dalším cílem bylo zjistit, zda u příslušníků Armády ČR bude skutečně zjištěna vyšší tolerance nelegálních návykových látek než u příslušníků Policie ČR. Tato hypotéza byla na základě grafů 20, 21 a 24 potvrzena, jelikož výsledky jasně prokázaly u příslušníků Armády ČR vyšší procentuální podíly užívání nelegálních návykových látek.

Z provedených rozhovorů s vojákem z povolání z mateřského útvaru v Liberci a s policistou z útvaru Ochranné služby Policie ČR bylo zjištěno, že v Armádě ČR probíhá kontrola užívání nelegálních látek jak při zahájení služebního poměru v rámci vstupních lékařských a psychologických vyšetření, tak i během výkonu samotné služby ať už na území ČR či během zahraničních vojenských operací. Dále může být potěšujícím ujištěním, že díky samotnému výběru a výcviku vojáků odlétajících

do zahraničních vojenských operací většina z nich neinklinuje k možné změně psychologického postoje k užívání nelegálních návykových látek i přes výraznou fyzickou i psychickou zátěž, které jsou po dlouhou dobu vystavováni. Mezi příslušníky Policie ČR byla zjištěna téměř totožná opatření vyskytující se při zahajování služebního poměru, ačkoliv co se týče zahraničních spoluprací právě Policie ČR, je z rozhovoru patrné, že výkon takové služby se od vojenských zahraničních operací značně liší.

Bakalářská práce si nekladla za cíl udat ucelený popis legální a nelegální drogové problematiky u bezpečnostních sborů a ozbrojených složek, nicméně jistě umožnila kvalitní náhled nejen nezasvěcenému čtenáři, zejména pak její praktická část. Se závěry v podobě porovnání získaných dat od obou skupin respondentů byli seznámeni zainteresovaní velitelé útvarů a oddělení pro případné další využití.

Seznam použitých zdrojů

Literární zdroje

1. ČESKO. *Policie České republiky*. Vyd. 2. Praha: Policejní prezidium České republiky, 2017. 151 s. ISBN 978-80-270-0664-9.
2. ESCOHOTADO, A. *Stručné dějiny drog*. Volvox Globator, 2003. 176 s. ISBN 80-7207-512-8.
3. EVROPSKÁ UNIE. *Nářízení Evropského parlamentu a Rady (EU) 2016/794 ze dne 11. května 2016 o Agentuře Evropské unie pro spolupráci v oblasti prosazování práva (Europol)*. Úřední věstník Evropské unie, 2016. Svazek 59, ISSN 1977-0626.
4. HARTL, P. *Stručný psychologický slovník*. Vyd. 1. Praha: Portál, 2004. 312 s. ISBN: 80-7178-803-1.
5. KALINA, Kamil a kolektiv. *Drogy a drogové závislosti 1, mezioborový přístup*. Vyd. 1. Úřad vlády České republiky, 2003. ISBN 80-86734-05-6.
6. MAHDALÍČKOVÁ, J. *Zákon o návykových látkách (č. 167/1998 Sb.), komentář*. Wolters Kluwer, 2017. 232 s. ISBN 978-80-7552-617-5.
7. NEŠPOR, K. *Návykové chování a závislost*. Vyd. 4. Praha: Portál, 2011. ISBN 978-80-262-0189-2.
8. NOVÁK, D. *Ústavní zákon o bezpečnosti České republiky, komentář*. Wolters Kluwer, 2019. 186 s. ISBN 978-80-7598-202-5.
9. NOŽINA, M. *Svět drog v Čechách*. Praha: Koniasch Latin Press, Livingstone, 1997. 1. vyd. ISBN 80-85917-36-X.
10. ŠČERBA, F.. *Trestní zákoník, komentář*. C. H. Beck, 2020. 3376 s. ISBN 978-80-7400-807-8.
11. SEKRETARIÁT RADY VLÁDY PRO KOORDINACI PROTIDROGOVÉ POLITIKY. *Národní strategie prevence a snižování škod spojených se závislostním chováním 2019-2027*. Praha, 2019. ISBN 978-80-7440-231-9.
12. SKORUŠA, L. *Zákon o vojácích z povolání (č. 221/1999 Sb.), komentář*. Wolters Kluwer, 2018. 468 s. ISBN 978-80-7552-929-9.
13. ŠTEINBACH, M. *Zákon o Policii České republiky (č. 273/2008 Sb.), komentář*. Wolters Kluwer, 2019. 300 s. ISBN 978-80-7598-193-6.

14. VALÍČEK, P. *Rostlinné omamné drogy*. Vyd. 1. Benešov: Start, 2000. 191 s. ISBN 80-86231-09-7.
15. ZÁBRANSKÝ, T. a kol. *Racionální protidrogová politika*. Votobia, 1997. ISBN 80-7198-250-4.

Elektronické zdroje

1. ARMÁDA ČR. Generální štáb 1919–2019, [online]. 2022, [cit. 2022-02-05]. Dostupné z: <https://www.acr.army.cz/struktura/historie/generalni-stab/generalni-stab-1919---2019-216104/>
2. ČESKO. Zákon o národní bezpečnosti č. 149/1947 Sb.. [online]. 2022, [cit. 2022-03-10]. Dostupné z WWW: <https://zakony.judikaty.info/predpis/zakon-149/1947>
3. ČESKO. Zákon o ochraně zdraví před škodlivými účinky návykových látek č. 65/2017 Sb., [online]. 2020, [cit. 2022-02-02]. Dostupné z WWW: https://aplikace.mvcr.cz/sbirka-zakonu/SearchResult.aspx?q=65/2017&typeLaw=zakon&what=Cislo_zakona_smlouvy
4. ČESKO. Zákon o ozbrojených silách České republiky č. 219/1999 Sb., [online]. 2022, [cit. 2022-02-02]. Dostupné z WWW: <https://www.sagit.cz/info/sb99219>
5. ČESKO. Zákon o Policii České republiky č. 283/1991 Sb.. 2022 [cit. 2022-03-10]. Dostupné z WWW: <https://www.psp.cz/sqw/sbirka.sqw?cz=283&r=1991>
6. ČESKO. Zákon o služebním poměru příslušníků bezpečnostních sborů č. 361/2003 Sb., [online]. 2022, [cit. 2022-02-02]. Dostupné z WWW: <https://www.psp.cz/sqw/sbirka.sqw?o=4&t=256>
7. MINISTERSTVO OBRANY. Dlouhodobý výhled pro obranu 2035, [online]. Praha, 2019, [cit. 2022-02-05]. Dostupné z WWW: https://www.mocr.army.cz/images/id_40001_50000/46088/2035.pdf
8. MINISTERSTVO ZDRAVOTNICTVÍ ČR. Výsledky národního výzkumu SZÚ o užívání tabáku v ČR, [online]. 28. 5. 2020, [cit. 2022-02-01]. Dostupné z WWW: <https://www.mzcr.cz/tiskove-centrum-mz/vysledky-narodniho-vyzkumu-szu-o-uzivani-tabaku-v-cr-potvrdily-ze-ceskych-kuraku-ubyva-povedomi-o-zdravotnich-rizicich-koureni-se-zvysilo/>

9. NATIONAL LIBRARY OF MEDICINE. Caffeine, [online]. 2021, [cit. 2022-02-15]. Dostupné z WWW: <https://pubchem.ncbi.nlm.nih.gov/compound/caffeine>
10. NATIONAL LIBRARY OF MEDICINE. Ethanol, [online]. 2021, [cit. 2022-02-15]. Dostupné z WWW: <https://pubchem.ncbi.nlm.nih.gov/compound/702>
11. NATIONAL LIBRARY OF MEDICINE. Nicotine, [online]. 2021, [cit. 2022-02-15]. Dostupné z WWW: <https://pubchem.ncbi.nlm.nih.gov/compound/89594>

Seznam zkratk

AČR- Armáda České republiky

ČR- Česká republika

EU- Evropská unie

EUROPOL- European Police Organization

FRONTEX- Evropská agentura pro pohraniční a pobřežní stráž

INTERPOL- International Criminal Police Organization

LSD- diethylamid kyseliny d-lysergové

NATO- Severoatlantická aliance

OBSE- Organizace pro bezpečnost a spolupráci v Evropě

OPL- omamné a psychotropní látky

OSN- Organizace spojených národů

PČR- Policie České republiky

Seznam tabulek a grafů

Graf č. 1- Věkové kategorie respondentů

Graf č. 2- Nejvyšší dosažené vzdělání respondentů

Graf č. 3- Délka služebního poměru respondentů

Graf č. 4- Účast v zahraniční misi/spolupráci

Graf č. 5- Požívání kofeinových nápojů či produktů

Graf č. 6- Četnost požívání kofeinových nápojů či produktů

Graf č. 7- Délka doby požívání kofeinových nápojů či produktů

Graf č. 8- Motiv vedoucí k požívání kofeinových nápojů či produktů

Graf č. 9- Vnímání ovlivnění chování svého kolegy/kolegyně v důsledku nadbytku či nedostatku kofeinu

Graf č. 10- Užívání nikotinových výrobků

Graf č. 11- Četnost užívání nikotinových výrobků

Graf č. 12- Délka doby užívání nikotinových výrobků

Graf č. 13- Motiv vedoucí k užívání nikotinových výrobků

Graf č. 14- Vnímání ovlivnění chování svého kolegy/kolegyně v důsledku nadbytku či nedostatku nikotinu

Graf č. 15- Požívání alkoholických nápojů

Graf č. 16- Četnost požívání alkoholických nápojů

Graf č. 17- Délka doby požívání alkoholických nápojů

Graf č. 18- Motiv vedoucí k požívání alkoholických nápojů

Graf č. 19- Vnímání ovlivnění chování svého kolegy/kolegyně v důsledku alkoholu

Graf č. 20- Zkušenost s OPL v minulosti

Graf č. 21- Užívání OPL nyní

Graf č. 22- Doba užívání OPL

Graf č. 23- Vnímání ovlivnění chování svého kolegy/kolegyně v důsledku OPL

Graf č. 24- Přiznání zkušenosti s OPL

Přílohy

Příloha I.- Dotazník určený příslušníkům Armády ČR (2021)

Příloha II.- Dotazník určený příslušníkům Policie ČR (2022)

Příloha I.- Dotazník určený příslušníkům Armády ČR

Obrázek č. 1- první strana⁷¹

Výskyt návykových látek v Armádě ČR

1 Spadáte do věkové kategorie:

Nápověda k otázce: *Vyberte jednu odpověď.*

- 18-25 let 26-35 let 36-45 let více

2 Vaše nejvyšší dosažené vzdělání:

Nápověda k otázce: *Vyberte jednu odpověď.*

- středoškolské bez maturity (vyuční list) středoškolské s maturitou vyšší odborné vysokoškolské

3 Délka Vašeho služebního poměru dosud:

Nápověda k otázce: *Vyberte jednu odpověď.*

- méně než 1 rok 1 - 5 let 6 - 10 let 11 - 15 let více než 15 let

4 Účastnil jste se zahraniční mise?

Nápověda k otázce: *Vyberte jednu odpověď.*

- ano ne

5 Požíváte některé z těchto kofeinových nápojů či produktů? Pokud ano, které?

Nápověda k otázce: *Vyberte jednu nebo více odpovědí.*

- káva čaj s vysokým obsahem kofeinu (Matcha, Oolong, Ceylon,...) energy drink žvýkačka se zvýšeným obsahem kofeinu
 nic z výše uvedeného nepožívám

6 Pokud požíváte kofeinové nápoje či produkty, jak často?

Nápověda k otázce: *Vyberte jednu odpověď. Pokud kofeinové nápoje či produkty nepožíváte, nevyplňujte.*

- příležitostně minimálně 1x denně několikrát do týdne několikrát do měsíce

⁷¹ Vlastní zdroj

7 Pokud požíváte kofeinové nápoje či produkty, jak dlouho?

Nápověda k otázce: *Vyberte jednu nebo více odpovědí. Pokud kofeinové nápoje či produkty nepožíváte, nevyplňujte.*

- začal jsem před vstupem do Armády ČR začal jsem po vstupu do Armády ČR začal jsem během zahraniční mise

8 Co Vás vede k užívání kofeinových nápojů či výrobků?

Nápověda k otázce: *Uveďte, proč užíváte produkty obsahující kofein.*

9 Všiml jste si někdy u svého kolegy, že by mohl být ovlivněn nadbytkem či nedostatkem kofeinu?

Nápověda k otázce: *Vyberte jednu odpověď. (Např. únava, podrážděnost, rozčekanost, nadměrná krátkodobá energie, ...)*

- ano nejsem si jistý ne

10 Jste uživatelem tabákových výrobků či jiných výrobků obsahujících nikotin? Pokud ano, specifikujte:

Nápověda k otázce: *Vyberte jednu nebo více odpovědí.*

- kouřím cigarety kouřím doutníky kouřím vodní dýmky, IQOS, e-cigaretu užívám šňupací tabák (snuff)
 užívám žvýkací tabák (snus) neužívám žádný z výše uvedených tabákových výrobků či jiných výrobků obsahujících nikotin

11 Pokud jste uživatelem tabákových výrobků a výrobků obsahujících nikotin, jak často?

Nápověda k otázce: *Vyberte jednu odpověď. Pokud nejste uživatelem, nevyplňujte. Jedna cigareta = 8 -10 mg nikotinu, tj. 1 sáček žvýkacího tabáku či jedna porce tabáku šňupacího.*

- příležitostně běžný kuřák (několik cigaret denně) silný kuřák (krabička a více denně)

⁷² Vlastní zdroj

12 Pokud jste uživatelem tabákových výrobků a výrobků obsahujících nikotin, jak dlouho?

Nápověda k otázce: *Vyberte jednu nebo více odpovědí. Pokud nejste uživatelem tabákových výrobků a výrobků obsahujících nikotin, nevyplňujte.*

- začal jsem před vstupem do Armády ČR začal jsem po vstupu do Armády ČR začal jsem během zahraniční mise

13 Co Vás vede k užívání tabákových výrobků?

Nápověda k otázce: *Uveďte, proč užíváte výrobky obsahující nikotin.*

14 Všiml jste si někdy u svého kolegy, že by mohl být ovlivněn nadbytkem či nedostatkem nikotinu?

Nápověda k otázce: *Vyberte jednu odpověď. (Např. podrážděnost, rozčekanost, nadměrná krátkodobá energie, ...)*

- ano nejsem si jistý ne

15 Jste uživatelem alkoholických nápojů? Pokud ano, specifikujte jaký druh alkoholu preferujete:

Nápověda k otázce: *Vyberte jednu odpověď.*

- pivo vino tvrdý alkohol žádný z výše uvedených, abstinuji

16 Pokud požíváte alkoholické nápoje, jak často?

Nápověda k otázce: *Vyberte jednu odpověď. Pokud nepožíváte alkoholické nápoje, nevyplňujte.*

- minimálně 1x denně několikrát týdně několikrát do měsíce méně než jednou do měsíce

17 Pokud jste uživatelem alkoholických nápojů, jak dlouho?

Nápověda k otázce: *Vyberte jednu nebo více odpovědí. Pokud nepožíváte alkoholické nápoje, nevyplňujte.*

- začal jsem před vstupem do Armády ČR začal jsem po vstupu do Armády ČR začal jsem během zahraniční mise

⁷³ Vlastní zdroj

18 Co Vás vede k požívání alkoholických nápojů?

Nápověda k otázce: Uveďte, proč požíváte alkoholické nápoje.

19 Všiml jste si někdy u svého kolegy, že by mohl být pod vlivem alkoholu či mít zbytkový alkohol v krvi?

Nápověda k otázce: Vyberte jednu odpověď

- ano nejsem si jistý ne

20 Vyzkoušel jste v minulosti některé z těchto omamných či psychotropních látek?

Nápověda k otázce: Vyberte jednu nebo více odpovědí.

- marihuana hašiš přírodní halucinogeny (lysohlávký, ...)
- LSD extáze kokain
- pervitin toulén nic z výše uvedeného jsem v minulosti nezkusil

21 Užíváte i nyní některé z těchto omamných či psychotropních látek? Pokud ano, které?

Nápověda k otázce: Vyberte jednu nebo více odpovědí.

- marihuana hašiš přírodní halucinogeny (lysohlávký, ...)
- LSD extáze kokain
- pervitin toulén nic z výše uvedeného neužívám

22 Pokud jste vyzkoušel, byl či jste uživatelem OPL, jak dlouho?

Nápověda k otázce: Vyberte jednu nebo více odpovědí. Pokud jste OPL nevykoušel, nežíval ani neudíváte, nevyplňujte.

- OPL jsem vyzkoušel před vstupem do Armády ČR OPL jsem užíval před vstupem do Armády ČR OPL jsem vyzkoušel po vstupu do Armády ČR OPL jsem začal užívat po vstupu do Armády ČR
- OPL jsem vyzkoušel na zahraniční misi OPL jsem začal užívat na zahraniční misi

⁷⁴ Vlastní zdroj

23 Všiml jste si někdy u svého kolegy, že by mohl být pod vlivem OPL či mít tzv. „dojezd“?

Nápověda k otázce: *Vyberte jednu odpověď*

ano nejsem si jistý ne

24 Pokud byste měl zkušenost s OPL, přiznal byste ji?

Nápověda k otázce: *Vyberte jednu odpověď. Jedná se o jakoukoli vlastní zkušenost s požitím jakékoli OPL.*

ano ano, ale pouze anonymně ne

⁷⁵ Vlastní zdroj

Příloha II.- Dotazník určený příslušníkům Policie ČR

Obrázek č. 1- první strana⁷⁶

Výskyt návykových látek u Policie ČR

Dobrý den,

žádám Vás o vyplnění anonymního dotazníku týkajícího se výskytu návykových látek mezi příslušníky Policie ČR s převážným zaměřením na legální návykové látky. Dotazník je určen všem policistům ve služebním poměru. Výsledky tohoto dotazníkového šetření budou vyhodnoceny a prezentovány v mé bakalářské práci pojednávající o této problematice a porovnány s výsledky předchozího šetření mezi příslušníky Armády ČR.

Velice si vážím Vašeho času a děkuji za spolupráci.

Studentka třetího ročníku Vysoké školy evropských a regionálních studií v Přibrami.

1 Spadáte do věkové kategorie:

Nápověda k otázce: *Vyberte jednu odpověď.*

18-25 let 26-35 let 36-45 let více

2 Vaše nejvyšší dosažené vzdělání:

Nápověda k otázce: *Vyberte jednu odpověď.*

středoškolské bez maturity (výuční list) středoškolské s maturitou vyšší odborné vysokoškolské

3 Délka Vašeho služebního poměru dosud:

Nápověda k otázce: *Vyberte jednu odpověď.*

méně než 1 rok 1 - 5 let 6 - 10 let 11 - 15 let více než 15 let

4 Účastnil jste se zahraniční mise/spolupráce?

Nápověda k otázce: *Vyberte jednu odpověď.*

ano ne

5 Požíváte některé z těchto kofeinových nápojů či produktů? Pokud ano, které?

Nápověda k otázce: *Vyberte jednu nebo více odpovědí.*

káva čaj s vysokým obsahem kofeinu (Matcha, Oolong, Ceylon,...) energy drink žvýkačka se zvýšeným obsahem kofeinu

nic z výše uvedeného nepožívám

1

⁷⁶ Vlastní zdroj

6 Pokud požíváte kofeinové nápoje či produkty, jak často?

Nápověda k otázce: *Vyberte jednu odpověď. Pokud kofeinové nápoje či produkty nepožíváte, nevyplňujte.*

- minimálně 1x denně několikrát do týdne několikrát do měsíce méně než jednou do měsíce

7 Pokud požíváte kofeinové nápoje či produkty, jak dlouho?

Nápověda k otázce: *Vyberte jednu nebo více odpovědí. Pokud kofeinové nápoje či produkty nepožíváte, nevyplňujte.*

- začal jsem před nástupem k Policii ČR začal jsem po nástupu k Policii ČR začal jsem během zahraniční mise/spolupráce

8 Co Vás vede k užívání kofeinových nápojů či výrobků?

Nápověda k otázce: *Uveďte, proč užíváte produkty obsahující kofein. Pokud takové výrobky neužíváte, nevyplňujte.*

9 Všiml jste si někdy u svého kolegy, že by mohl být ovlivněn nadbytkem či nedostatkem kofeinu?

Nápověda k otázce: *Vyberte jednu odpověď. (Např. únava, podrážděnost, rozčekanost, nadměrná krátkodobá energie, ...)*

- ano nejsem si jistý ne

10 Jste uživatelem tabákových výrobků či jiných výrobků obsahujících nikotin? Pokud ano, specifikujte:

Nápověda k otázce: *Vyberte jednu nebo více odpovědí.*

- kouřím cigarety kouřím doutníky kouřím vodní dýmky, IQOS, e-cigaretu užívám šňupací tabák (snuff)
 užívám žvýkací tabák (snus) neužívám žádný z výše uvedených tabákových výrobků či jiných výrobků obsahujících nikotin

⁷⁷ Vlastní zdroj

11 Pokud jste uživatelem tabákových výrobků a výrobků obsahujících nikotin, jak často?

Nápověda k otázce: *Vyberte jednu odpověď. Pokud nejste uživatelem takových výrobků, nevyplňujte. Jedna cigareta = 8 -10 mg nikotinu, tj. 1 sáček žvýkacího tabáku či jedna porce tabáku šlupacího.*

- příležitostně běžný kuřák (několik cigaret denně) silný kuřák (krabička a více denně)

12 Pokud jste uživatelem tabákových výrobků a výrobků obsahujících nikotin, jak dlouho?

Nápověda k otázce: *Vyberte jednu nebo více odpovědí. Pokud nejste uživatelem tabákových výrobků a výrobků obsahujících nikotin, nevyplňujte.*

- začal jsem před nástupem k Policii ČR začal jsem po nástupu k Policii ČR začal jsem během zahraniční mise/spolupráce

13 Co Vás vede k užívání tabákových výrobků?

Nápověda k otázce: *Uveďte, proč užíváte výrobky obsahující nikotin. Pokud nejste uživatelem takových výrobků, nevyplňujte.*

14 Všiml jste si někdy u svého kolegy, že by mohl být ovlivněn nadbytkem či nedostatkem nikotinu?

Nápověda k otázce: *Vyberte jednu odpověď. (Např. podrážděnost, rozčekanost, nadměrná krátkodobá energie, ...)*

- ano nejsem si jistý ne

15 Jste uživatelem alkoholických nápojů? Pokud ano, specifikujte jaký druh alkoholu preferujete:

Nápověda k otázce: *Vyberte jednu odpověď*

- pivo víno tvrdý alkohol žádný z výše uvedených, abstinuji

16 Pokud požíváte alkoholické nápoje, jak často?

Nápověda k otázce: *Vyberte jednu odpověď. Pokud nepožíváte alkoholické nápoje, nevyplňujte.*

- minimálně 1x denně několikrát týdně několikrát do měsíce méně než jednou do měsíce

⁷⁸ Vlastní zdroj

Obrázek č. 4- čtvrtá strana⁷⁹

Výskyt návykových látek u Policie ČR					
17 Pokud jste uživatelem alkoholických nápojů, jak dlouho?					
Nápověda k otázce: <i>Vyberte jednu nebo více odpovědí. Pokud nepožíváte alkoholické nápoje, nevyplňujte.</i>					
<input type="checkbox"/> začal jsem před nástupem k Policii ČR	<input type="checkbox"/> začal jsem po nástupu k Policii ČR	<input type="checkbox"/> začal jsem během zahraniční mise/spolupráce			
18 Co Vás vede k požívání alkoholických nápojů?					
Nápověda k otázce: <i>Uvedte, proč požíváte alkoholické nápoje. Pokud nepožíváte alkoholické nápoje, nevyplňujte.</i>					
19 Všiml jste si někdy u svého kolegy, že by mohl být pod vlivem alkoholu či mít zbytkový alkohol v krvi?					
Nápověda k otázce: <i>Vyberte jednu odpověď</i>					
<input type="radio"/> ano	<input type="radio"/> nejsem si jistý	<input type="radio"/> ne			
20 Vyzkoušel jste v minulosti některé z těchto omamných či psychotropních látek?					
Nápověda k otázce: <i>Vyberte jednu nebo více odpovědí.</i>					
<input type="checkbox"/> marihuana	<input type="checkbox"/> hašiš	<input type="checkbox"/> přírodní halucinogeny (lysohlávký, ...)	<input type="checkbox"/> LSD	<input type="checkbox"/> extáze	<input type="checkbox"/> kokain
<input type="checkbox"/> pervitin	<input type="checkbox"/> toluen	<input type="checkbox"/> nic z výše uvedeného jsem v minulosti nezkusil			
21 Užíváte i nyní některé z těchto omamných či psychotropních látek? Pokud ano, které?					
Nápověda k otázce: <i>Vyberte jednu nebo více odpovědí.</i>					
<input type="checkbox"/> marihuana	<input type="checkbox"/> hašiš	<input type="checkbox"/> přírodní halucinogeny (lysohlávký, ...)	<input type="checkbox"/> LSD	<input type="checkbox"/> extáze	<input type="checkbox"/> kokain
<input type="checkbox"/> pervitin	<input type="checkbox"/> toluen	<input type="checkbox"/> nic z výše uvedeného neužívám			

⁷⁹ Vlastní zdroj

22 Pokud jste vyzkoušel, byl či jste uživatelem OPL, jak dlouho?

Nápověda k otázce: Vyberte jednu nebo více odpovědí. Pokud jste OPL nevyzkoušel, neužíval ani neužíváte, nevyplňujte.

- | | | | |
|--|---|---|--|
| <input type="checkbox"/> OPL jsem vyzkoušel před nástupem k Policii ČR | <input type="checkbox"/> OPL jsem užíval před nástupem k Policii ČR | <input type="checkbox"/> OPL jsem vyzkoušel po nástupu k Policii ČR | <input type="checkbox"/> OPL jsem začal užívat po nástupu k Policii ČR |
| <input type="checkbox"/> OPL jsem vyzkoušel při zahraniční misi/spolupráci | <input type="checkbox"/> OPL jsem začal užívat při zahraniční misi/spolupráci | | |

23 Všiml jste si někdy u svého kolegy, že by mohl být pod vlivem OPL či mít tzv. „dojezd“?

Nápověda k otázce: Vyberte jednu odpověď

- ano nejsem si jistý ne

24 Pokud byste měl zkušenost s OPL, přiznal byste ji?

Nápověda k otázce: Vyberte jednu odpověď. Jedná se o jakoukoli vlastní zkušenost s požitím jakékoli OPL.

- ano ano, ale pouze anonymně ne

⁸⁰ Vlastní zdroj