

VYSOKÁ ŠKOLA EVROPSKÝCH A REGIONÁLNÍCH
STUDIÍ, Z.Ú., ČESKÉ BUDĚJOVICE

BAKALÁŘSKÁ PRÁCE

UKRYTÍ OBYVATELSTVA NA ÚZEMÍ HLAVNÍHO
MĚSTA PRAHY

Autor práce: Michal Müller

Studijní obor: Bezpečnostně právní činnost

Forma studia: Kombinovaná

Vedoucí práce: PhDr. Štěpán Kavan, Ph.D.

2023

VYSOKÁ ŠKOLA EVROPSKÝCH A REGIONÁLNÍCH STUDIÍ, z. ú.
Žižkova tř. 6, 370 01 České Budějovice

ZADÁNÍ BAKALÁŘSKÉ PRÁCE

Jméno a příjmení studenta: Michal Müller

Studijní program: Bezpečnostně právní činnost

Forma studia: Kombinovaná

Místo studia: Příbram

Název bakalářské práce: Ukrytí obyvatelstva na území hlavního města Prahy

Název bakalářské práce v anglickém jazyce: Shelter of the Inhabitants of the Capital City Prague

Katedra: Katedra právních oborů a bezpečnostních studií



Vedoucí bakalářské práce (jméno a příjmení, titul): PhDr. Štěpán Kavan, Ph.D.

Datum zadání bakalářské práce (měsíc, rok):

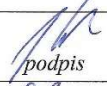


duben 2022

Cíl bakalářské práce:

Hlavním cílem bakalářské práce je zjistit reálný stav stálých tlakově odolných úkrytů na území hlavního města Prahy jako jednoho z prvků ochrany obyvatelstva. Vedlejším cílem je charakterizovat opatření ochrany obyvatelstva ukrytí a úkrytový fond se zaměřením na podmínky v hlavním městě Praze.

Student: Michal Müller	29.4.2022 datum	 podpis
Vedoucí práce: PhDr. Štěpán Kavan, Ph.D.	30.5.2022 datum	 podpis

Schvaluji zadání bakalářské práce:

Vedoucí katedry: doc. JUDr. Roman Svatoš, Ph.D.	17.5.2022 datum	 podpis
Prorektor pro studium a vnitřní záležitosti: doc. PhDr. Miroslav Sapík, Ph.D.	23.5.2022 datum	 podpis
Rektor: doc. Ing. Jiří Dušek, Ph.D.	24.5.2022 datum	 podpis



Prohlašuji, že jsem bakalářskou práci vypracoval samostatně, na základě vlastních zjištění a s použitím odborné literatury a materiálů uvedených v seznamu použitých zdrojů.

Prohlašuji, že v souladu s § 47b zákona č. 111/1998 Sb. v platném znění souhlasím se zveřejněním své bakalářské práce v elektronické podobě ve veřejně přístupné části infodisku VŠERS, a to se zachováním mého autorského práva k odevzdanému textu této kvalifikační práce. Souhlasím dále s tím, aby toutéž cestou byly v souladu s uvedeným ustanovením zákona č. 111/1998 Sb. zveřejněny posudky vedoucího a oponentů práce i záznam o průběhu a výsledku obhajoby kvalifikační práce. Rovněž souhlasím s porovnáním textu mé kvalifikační práce systémem na odhalování plagiátů.

.....

Děkuji vedoucímu bakalářské práce PhDr. Štěpánu Kavanovi, Ph.D. za metodické vedení práce, věcné připomínky a rady. Dále děkuji pracovnímu Odboru bezpečnosti Magistrátu hlavního města Prahy za pomoc při získávání dat k výzkumu praktické části.

Abstrakt

Klíčová slova

Civilní ochrana; ochrana obyvatelstva, ukrytí obyvatelstva; stálé úkryty

Obsahem této bakalářské práce je oblast kolektivní ochrany obyvatelstva na území hlavního města Prahy, především možnost využitelnosti stálých úkrytů, jejich reálný stav, udržitelnost a financování údržby a oprav.

Práce je rozdělena do dvou částí, a to na teoretickou a praktickou část. V teoretické části této práce je popsána historie ukrytí obyvatelstva na území České republiky, popisuje právní předpisy a normy, týkající se kolektivní ochrany obyvatelstva, včetně vysvětlení základních pojmů.

Praktická část výzkumu bakalářské práce byla vypracována ve dvou směrech, a to strukturovaným rozhovorem s pracovníky Odboru krizového plánování Magistrátu hlavního města Prahy s následnou analýzou předložených dat týkající se především množství stálých úkrytů a jejich financování s následnou komparací s předchozími roky. Dále strukturovaným rozhovorem s vybraným vzorkem soukromých majitelů stálých úkrytů na území hlavního města Prahy, který byl následně analyzován. Druhá část této práce je věnována vlastnímu šetření ve stálých úkrytech na území hlavního města Prahy, a to za účelem jejich faktického zhodnocení stavu, dle platných právních předpisů a norem. Výzkumné výsledky byly následně analyzovány a převedeny do přehlednějších grafů a tabulek.

Abstrakt

Keywords

Civil protection; protection of population; shelter of population; permanent shelters

The scope of this bachelor thesis is the area of collective protection of the population in the territory of the capital city of Prague, especially the possibility of usability of permanent shelters, their real condition, sustainability and financing of maintenance and repairs.

The thesis is divided into two parts, namely the theoretical and practical part. The theoretical part of the thesis describes the history of shelters on the territory of the Czech Republic, describes legal regulations and norms related to collective protection of the population, including an explanation of basic concepts.

The practical part of the research of the bachelor thesis was developed in two directions, namely through structured interviews with the staff of the Department of Crisis Planning of the Prague City Hall, followed by an analysis of the data presented, mainly concerning the number of permanent shelters and their financing, with a subsequent comparison with previous years. Furthermore, a structured interview with a selected sample of private owners of permanent shelters in the territory of the Capital City of Prague was subsequently analysed. The second part of this thesis is devoted to the actual investigation of permanent shelters in the territory of the capital city of Prague, in order to factually assess their condition according to the applicable legislation and standards. The research results were subsequently analysed and converted into clearer graphs and tables.

Obsah

Obsah	7
Úvod.....	9
1 Cíl a metodika bakalářské práce	11
2 Charakteristika vybraných pojmů z oblasti ukrytí obyvatelstva	13
3 Stručná historie ukrytí obyvatelstva a civilní ochrany	17
4 Současný stav	21
Právní předpisy a normy platné v České republice.....	21
5 Ukrytí obyvatelstva	25
Provizorní ukrytí	25
Improvizované úkryty	27
Stavba civilní ochrany.....	28
Stálé úkryty civilní ochrany	28
5.1.1 Ochranný systém podzemních dopravních staveb	29
5.1.2 Ostatní chráněné objekty.....	35
6 Dispoziční a ochranné parametry stálých úkrytů.....	37
7 Technické vybavení stálých úkrytů.....	39
8 Údržba stálých úkrytů	45
9 Evidence stálých a improvizovaných úkrytů	50
10 Stav stálých úkrytů na území hlavního města Prahy – praktická část	52
Kapacita ukrytí	52
Vývoj vyřazování stálých úkrytů na území hl. m. Prahy	55
10.1.1 Zjištění technického stavu úkrytů vlastním šetřením.....	57
10.1.2 Financování oprav a údržby stálých úkrytů	58
Závěr	60
Seznam použitých zdrojů	61
Seznam obrázků, tabulek a grafů	66

Seznam příloh.....	67
Přílohy.....	68

Úvod

Ukrytí obyvatelstva je vnímáno jako jedno z hlavních opatření ochrany obyvatelstva, která je považována za základní povinnost státu vůči obyvatelstvu. Nedávná i současná situace byla ovlivněna několika zásadními událostmi, které opět otevřely otázku kolektivní ochrany obyvatelstva. První událostí, spadající do problematiky mírových či nevojenských hrozeb, byla zhoršena epidemiologická situace způsobená nemocí covid 19 a jejími dalšími mutacemi. Aniž by tato hrozba zcela pominula, byl svět vtažen do druhé bezpečnostní hrozby, tentokrát vojenského charakteru, kterou se stal válečný konflikt mezi Ruskou federací a Ukrajinou. Tyto dva bezpečnostní milníky mají za následek celkově zhoršenou bezpečnostní situaci nejen v České republice, ale na celém světě.

Mezi již zmíněnou kolektivní ochranu obyvatelstva spadá mimo jiné problematika ukrytí obyvatelstva, přičemž je v této části především zmiňováno improvizované ukrytí obyvatelstva, ukrytí obyvatelstva ve stálých úkrytech a ochranných systémech dopravních staveb. Stálé úkryty a ochranný systém dopravních staveb je výsadou období studené války, ve které tyto stavby byly budovány. Snížením politického vypětí po rozpadu Sovětského svazu však uvedené objekty postupem času ustupují z pomyslného vědomí občanů, ale i politiků, a je často otvírána otázka jejich potřebnosti. Snížením světového napětí však nezaniká povinnost státu své obyvatelstvo například v případě válečného konfliktu ukrýt.

Pro účely kolektivní ochrany obyvatelstva v současné době Hasičský záchranný sbor ČR eviduje více než pět a půl tisíce aktivních stálých úkrytů na území České republiky, z toho se více jak 650 nachází na území hlavního města Prahy. Dle platných právních norem jsou vlastníci těchto zařízení povinni v uvedených objektech provádět údržbu konstrukcí a technických zařízení pevně spojených se stavbou, a to takovým způsobem, aby v případě potřeby bylo možné tyto stavby k jejich účelu použít.

Údržba daných objektů civilní ochrany, včetně stálých úkrytů, stojí nemalé finanční prostředky, a z jejich nedostatku může docházet k nechtěnému tlaku na majitele objektů směřující k postupnému vyřazování úkrytů z evidence.

Tématem této práce je nejen otevřít otázku financování stálých úkrytů, ale i problematiku jejich aktuálního stavu na území hlavního města Prahy, či reálnou využitelnost pro ukrytí obyvatelstva, s návrhem možných změn v oblasti ukrytí obyvatelstva. Tomuto tématu

bakalářské práce jsem se rozhodl věnovat po vzniklé a rozsáhlé vlně dotazů od občanů na státní orgány, kam se mají v případě válečného konfliktu ukrýt a jakým způsobem by ukrytí probíhalo.

1 Cíl a metodika bakalářské práce

Hlavním cílem bakalářské práce je zjištění reálného stavu stálých úkrytů na území hlavního města Prahy. Vedlejším cílem je charakterizovat opatření ochrany obyvatelstva ke vztahu k ukrytí obyvatelstva se zaměřením na podmínky v hlavním městě Praze.

Bakalářská práce je rozložena do dvou částí, a to teoretické a praktické části. Teoretická část se zabývá problematikou ukrytí obyvatelstva na území hlavního města Prahy, vlastní výzkum byl vytvořen za provedení rešerše, tedy vyhledání dostupných informačních zdrojů, včetně právních předpisů s následným vybráním a utříděním relevantní literatury k určitému tématu.¹ Následné dokumenty byly zasazeny do historického kontextu.

Praktická část výzkumu bakalářské práce byla vypracována ve dvou směrech, a to strukturovaným rozhovorem, tedy jednou z kvalitativních metod výzkumu. Strukturovaný rozhovor je technika sběru dat v sociálním výzkumu, ve které tazatel klade jednotlivé otázky a respondent na ně odpovídá.² Jako respondenti v rámci strukturovaných rozhovorů byli vybráni pracovníci Odboru krizového plánování Magistrátu hlavního města Prahy a vybraný vzorek soukromých majitelů stálých úkrytů na území hlavního města Prahy. Následně bylo provedeno vyhodnocení získaných dat od respondentů, týkající se především množství stálých úkrytů a jejich financování s následnou komparací s předchozími roky. Druhá část této práce je věnována vlastnímu šetření ve stálých úkrytech na území hlavního města Prahy, a to za účelem zhodnocení faktického stavu dle platných právních předpisů a norem.

V bakalářské práci byly stanoveny tyto hypotézy:

Hypotéza č.1: *Za uplynulých 20 let není znatelné masivní vyřazování z evidencí aktivních stálých úkrytů na území hlavního města Prahy, které by v celkovém množství dosahovalo více jak 20 % celkového počtu stávajících úkrytů na území hlavního města Prahy.*

¹ *Co je rešerše* | Právnická fakulta UK. Knihovna PF UK [online]. Copyright © PRF UK 2023 [cit. 28.03.2023]. Dostupné z: <https://knihovna.prf.cuni.cz/caste-dotazy/co-je-reserse>

² *Řízený strukturovaný rozhovor* - ManagementMania.com. [online]. Copyright © 2011 [cit. 28.03.2023]. Dostupné z: <https://managementmania.com/cs/rizeny-strukturovany-rozhovor>

Hypotéza č. 2: *Stav stálých úkrytů na území hlavního města Prahy, které jsou evidovány jako aktivní objekty, jsou ve stavu použitelném pro ukrytí obyvatelstva.*

Hypotéza č. 3: *Stálé úkryty v majetku soukromých osob, které v případě zphotovení³ budou využity i pro ukrytí okolního obyvatelstva, jsou spolufinancovány pro jejich opravy a údržbu ze strany Magistrátu hl.m. Prahy, Hasičského záchranného sboru či ze strany sátu.*

³ Vysvětlení pojmu zphotovení – příprava stálého úkrytu CO k jeho použití v ochranném provozu a k zahájení ochranného provozu stálého úkrytu CO. Zdroj ČSN 73 9050. *Údržba stálých úkrytů civilní ochrany*. Český normalizační institut. 2004.

2 Charakteristika vybraných pojmů z oblasti ukrytí obyvatelstva

Ochrana obyvatelstva

Ochranou obyvatelstva je myšlena množina úkolů a opatření na úseku civilní ochrany, která jsou jasně definována zákonem o integrovaném záchranném systému. Provedení těchto činností vede k ochraně života a zdraví lidí, majetku a životního prostředí. (Koncepce OO 2020-2030) Mezi uvedené základní činnosti patří zejména varování, evakuace, ukrytí a nouzové přežití obyvatelstva.⁴ Jedná se o nejaktuálnější pojmenování zajištění ochrany obyvatelstva před mimořádnými a krizovými situacemi.

Civilní obrana

V českých právních normách existuje již nevyužívaný pojem civilní obrana, který je nahrazen pojmem civilní ochrana. Civilní obrana vychází z čl. 61 Dodatkového protokolu I. k Ženevským úmluvám z o ochraně obětí mezinárodních ozbrojených konfliktů ze dne 12. srpna 1949, přijato v Ženevě dne 8. června 1977. V těchto jsou definovány úkoly, které zahrnují opatření k ochraně výhradně civilních obyvatel, a to prvotně za stavu ohrožení státu a válečného stavu. Jedná se o úkoly:

- „-varování, zatemňování*
- evakuace*
- organizování a poskytování (ú)krytů*
- záchranné práce (vyprošťování, odstranění z dosahu nebezpečí apod.)*
- dezaktivace a podobná opatření (vč. např. karantény)*
- boj s požáry*
- zdravotnická služba (včetně první pomoci) a náboženská pomoc*
- nouzové ubytování a zásobování*
- obnova a udržování pořádku v postižených oblastech*
- ochrana objektů nezbytných pro život (míněno proti následkům bojů či pohrom)*
- okamžitá oprava veřejných zařízení*
- okamžité pohřbívání*
- plánování a organizace těchto činností“⁵*

⁴ Zák. 239/2000 Sb., Zákon o integrovaném záchranném systému a o změně některých zákonů. In: Sbíрка zákonu. 9.8.2000.

⁵ Sdělení federálního ministerstva zahraničních věcí č. 168/1991 Sb., o Dodatkových protokolech I a II k Ženevským úmluvám z 12. srpna 1949 o ochraně obětí mezinárodních ozbrojených konfliktů a

Civilní ochrana

K zrušení pojmu civilní obrana a zavedení pojmu civilní ochrana došlo na základě zákona České národní rady č. 21 ze dne 21. prosince 1992. Tento název je přesnějším vyjádřením výkladu civilní obrany ve smyslu mezinárodního humanitního práva se zaměřením na opatření k ochraně života a k omezení materiálních škod.⁶ Uvedený pojem vycházející z pojmu civilní obrana vkládá důraz na plnění úkolů ochrany obyvatelstva při mírových hrozbách.

Stavba civilní ochrany

„speciální, zpravidla dvouúčelově využívaná stavba určená pro potřeby civilní ochrany (CO)

- zahrnuje zejména úkryty CO
- chráněná pracoviště
- stavby pro dekontaminaci“⁷

Stálý úkryt CO (SÚ CO)

„trvalý ochranný prostor v podzemní části staveb nebo stavby samostatně stojící, které se budují investičním způsobem k ukrytí obyvatelstva; dělí se na stálé tlakově odolné úkryty CO a stálé tlakově neodolné úkryty CO.“⁸

Stálý tlakově odolný úkryt CO (STOÚ CO)

„stálý úkryt CO zabezpečující ochranu proti účinkům zbraní hromadného ničení“⁹

Stálý tlakově neodolný úkryt CO (STNÚ CO)

„stálý úkryt CO, který nesplňuje požadavek tlakové odolnosti, popř. některý z dalších požadavků na stálý tlakově odolný úkryt CO“¹⁰

konfliktů nemajících mezinárodní charakter, přijatých v Ženevě dne 8. června 1977, Federálního ministerstva zahraničních věcí. In. Sbirka zákonů. 23.5.1991

⁶ KRATOCHVÍLOVÁ, Danuše, Danuše KRATOCHVÍLOVÁ a Libor FOLWARCZNY. *Ochrana obyvatelstva*. 2. aktualiz. vyd. V Ostravě: Sdružení požárního a bezpečnostního inženýrství, 2013. SPBI Spektrum. Červená řada, 42. ISBN 978-80-7385-134-7.

⁷ ČSN 73 9050. *Údržba stálých úkrytů civilní ochrany*. Český normalizační institut. 2004

⁸ ČSN 73 9050. *Údržba stálých úkrytů civilní ochrany*. Český normalizační institut. 2004

⁹ ČSN 73 9050. *Údržba stálých úkrytů civilní ochrany*. Český normalizační institut. 2004

¹⁰ ČSN 73 9050. *Údržba stálých úkrytů civilní ochrany*. Český normalizační institut. 2004

Chráněné pracoviště krizového řízení (CHP)

„stálý tlakově odolný úkryt pro zabezpečení činnosti orgánů krizového řízení při řešení krizových situací“¹¹

Malokapacitní úkryt CO (MKÚ CO)

„stálý tlakově odolný úkryt s kapacitou do 150 ukryvaných osob“¹²

Plynotěsnost stálého úkrytu CO

„vlastnost stálého úkrytu CO zabezpečující ochranu proti účinkům radioaktivních látek, otravných látek a bakteriologických (biologických) prostředků vytvořením přetlaku vzduchu ve stálém úkrytu CO.“¹³

Čistý prostor (část)

„hlavní prostor (část) SÚ CO poskytující ochranu proti kontaminaci otravnými a radioaktivními látkami a bakteriologickými (biologickými) prostředky.“¹⁴

Nečistý prostor (část)

„prostor (část) SÚ CO zamořitelný otravnými a radioaktivními látkami a bakteriologickými (biologickými) prostředky.“¹⁵

Kapacita stálého úkrytu CO

„plánovaný počet osob, pro které je v SÚ CO počítáno s příslušným prostorem, množstvím vzduchu, vody apod. je dána součtem míst k sezení a ležení v místnostech pro ukryvané osoby.“¹⁶

Revize technických zařízení stálého úkrytu CO

„soubor úkonů a činností směřovaných ke zjištění stavu a funkčnosti technických zařízení stálého úkrytu CO, zjištění předepsaných provozních parametrů a úplnosti předepsaných materiálů a náhradních dílů; součástí revize je provedení seřízení a regulace předepsaných prvků a zařízení; v rámci revize jsou prováděny úkony, kterými se zajistí funkčnost jednotlivých součástí.“¹⁷

¹¹ ČSN 73 9050. Údržba stálých úkrytů civilní ochrany. Český normalizační institut. 2004

¹² ČSN 73 9050. Údržba stálých úkrytů civilní ochrany. Český normalizační institut. 2004

¹³ ČSN 73 9050. Údržba stálých úkrytů civilní ochrany. Český normalizační institut. 2004

¹⁴ ČSN 73 9050. Údržba stálých úkrytů civilní ochrany. Český normalizační institut. 2004

¹⁵ ČSN 73 9050. Údržba stálých úkrytů civilní ochrany. Český normalizační institut. 2004

¹⁶ ČSN 73 9050. Údržba stálých úkrytů civilní ochrany. Český normalizační institut. 2004

¹⁷ ČSN 73 9050. Údržba stálých úkrytů civilní ochrany. Český normalizační institut. 2004

Elektrické zdrojové soustrojí (EZS)

„Zařízení, které slouží jako náhradní zdroj elektrické energie při přerušení její dodávky z elektrorozvodné sítě; nejčastěji se využívá elektrické zdrojové soustrojí s naftovým motorem.“¹⁸

¹⁸ ČSN 73 9050. *Údržba stálých úkrytů civilní ochrany*. Český normalizační institut. 2004

3 Stručná historie ukrytí obyvatelstva a civilní ochrany

První koncepce ochrany obyvatelstva je datována ke dni 11. dubna 1935, vydáním zákona č. 82 o ochraně a obraně proti leteckým útokům. Přijetí těchto opatření bylo důsledkem zvyšujícího se hospodářského i bezpečnostního napětí se sousedními státy Československé republiky. Zřízením výše uvedeného zákona vniká nová organizační jednotka s názvem Civilní protiletecká obrana. Hlavním úkolem této složky bylo zřízení opatření proti leteckým útokům, především stavby veřejných protileteckých úkrytů, bez odolnosti proti zbraním hromadného ničení. Dále Civilní protiletecká obrana zabezpečovala dodávky individuálních protichemických prostředků, jakou byly ochranné masky, vaky a podílela se na výcviku obyvatelstva s těmito prostředky.¹⁹

Civilní protiletecká obrana fungovala, i za období německé okupace roku 1938, tedy v období Protektorátu Čechy a Morava. Během válečného období byla Civilní protiletecká obrana přebrána pod pravomoci Luftschutzu, tedy Říšské protiletecké obrany, kde v této organizační struktuře fungovala, až do konce druhé světové války.

Po konci druhé světové války byla, z důvodu neupotřebitelnosti, rozhodnutím Ministerstva vnitra, zrušena Civilní protiletecká obrana. Zrušení mělo za následek likvidaci zařízení Civilní protileteckou obranou spojených, kdy se především jednalo o demolice či vyřazení protileteckých úkrytů a likvidace skladů s ochrannými prostředky. Tyto likvidační práce byly pozastaveny v dubnu 1948, a to z důvodu prvních rozporů a vznikajícímu napětí mezi vítěznými státy druhé světové války.

V důsledku narůstajícího tlaku mezi východními a západními mocnostmi vniká 13. července 1951 nová koncepce ochrany obyvatelstva, spočívající ve vzniku složky s názvem Obrana obyvatelstva a tvorby zcela nového úkrytového fondu, který již měl plně zabezpečit ochranu, nejen před leteckými útoky, ale i proti zbraním hromadného ničení. Stavby úkrytového fondu od vzniku Civilní obrany lze vyčlenit dle stavebního provedení do čtyřech základních etap.

¹⁹ HYLÁK, Čestmír a Ján PIVOVARNÍK. *Individuální a kolektivní ochrana obyvatelstva ČR*. Praha: Ministerstvo vnitra - generální ředitelství Hasičského záchranného sboru ČR, 2016. s 52-60 ISBN 978-80-87544-18-1.

Etapa – 1951 – 1970

První etapa je příznačná vznikem úkrytového fondu u strategických objektů, jako jsou například nádraží, průmyslové objekty zajišťující chod státu při válečném stavu, nemocnice a podobně. Vzhledem k účelu stavby jsou tyto objekty malokapacitní, tedy s kapacitou do 300 ukrytých osob. Vybavení objektu je koncipováno pro možnost pobytu ukryvaných osob do 24 hodin.²⁰ Vzhledem k rozšíření zbraní hromadného ničení a stálého vysokého politického napětí na území Evropy vznikla 3. března 1962 nová koncepce civilní obrany a národního hospodářství. Tento nový právní předpis stanovoval mimo jiné úkoly a opatření k výstavbě a modernizaci objektů civilní obrany proti zbraním hromadného ničení. Tato celková koncepce přechodu obrany proti novým technologiím zbraní vedla k masivní výstavbě úkrytů a vybavení obyvatelstva prostředky individuální protichemické ochrany. Základ tohoto směru byl uplatňován až do konce Československé socialistické republiky, tedy do roku 1989.²¹

Etapa – 1970 -1980

Záměr kolektivní a individuální ochrany obyvatelstva byl v této etapě stále totožný, docházelo však ke změnám mírové využitelnosti úkrytů. V předchozí etapě bylo možné využít úkryty pouze pro svůj vlastní účel, což bylo časem shledáno za nevhodné. Z tohoto důvodu byly od počátku 70-tých let prováděny výstavby takzvaných dvouúčelových úkrytů, tyto objekty byly v době jejich neaktivace využity jako prostory kin, šaten v podnicích, garáží, skladů a podobných objektů. Novou koncepcí byla taktéž navýšena kapacita objektů převyšující 300 osob a technologicky zvýšena možnost jejich pobytu, zpravidla až na 48 hodin.²²

Specifikem hlavního města Prahy byla v 70-tých letech stavba linek metra, jednotlivé stanice byly stavebně upraveny a technologicky vybaveny pro kolektivní ochranu obyvatelstva, čímž vzniká největší komplex úkrytů nazývaný ochranný systém metra.²³

²⁰ PACINDA, Štefan a Ján PIVOVARNÍK. *Kolektivní ochrana obyvatelstva*. Praha: MV - generální ředitelství Hasičského záchranného sboru ČR, 2010. s 58-63. ISBN 978-80-86640-67-9.

²¹ ŘEHÁK, David a Jana PUPÍKOVÁ. *Úkrytí obyvatelstva v České republice*. V Ostravě: Sdružení požárního a bezpečnostního inženýrství, 2015. SPBI Spektrum. s 6-9. ISBN 978-80-7385-152-1

²² PACINDA, Štefan a Ján PIVOVARNÍK. *Kolektivní ochrana obyvatelstva*. Praha: MV - generální ředitelství Hasičského záchranného sboru ČR, 2010. s 58-63. ISBN 978-80-86640-67-9.

²³ ŠILHÁNEK, Bohumil a Josef DVOŘÁK. *Stručná historie ochrany obyvatelstva v našich podmínkách*. Praha: Ministerstvo vnitra - generální ředitelství Hasičského záchranného sboru ČR, 2003. 123-128. ISBN 80-86640-12-4.

Rok 1976 byl pro oblast civilní obrany zlomový, a to z důvodu převodu civilní obrany z kompetencí Ministerstva vnitra do kompetencí Ministerstva obrany. Ač Ministerstvo obrany považovalo za prioritu ochranu obyvatelstva proti vojenským hrozbám, začalo implementovat do svých koncepcí i ochranu obyvatelstva proti nevojenským hrozbám.²⁴

Etapa – 1980-1990

Vzhledem k nemalým nákladům spojených s výstavbou úkrytů civilní obrany byla počátkem 80-tých let zahájena výstavba velkokapacitních úkrytů s ukrytím více jak 900 osob. Tato koncepce způsobila snížení nákladů, výstavba jednoho velkokapacitního úkrytu byla ekonomicky méně náročná oproti výstavbě více úkrytů menších. Zkvalitněním především filtroventilačního zařízení a další výstroje úkrytů došlo k navýšení doby ukrytí až na 72 hodin.²⁵

Etapa – 1990 – současnost

Stavba úkrytů dle předchozí koncepce byla prováděna až do roku 1990, kdy, s ohledem na změnu mezinárodně politické situace a snížení vojenského napětí v Evropě, přestaly být tyto projekty postupně dotovány ze státního rozpočtu. Z tohoto důvodu po roce 1990 již nedocházelo ke komplexní výstavbě nových úkrytů a finanční prostředky byly vynakládány pouze na dostavbu již rozestavěných objektů či na jejich údržbu.²⁶

V důsledku nového smýšlení nad ochranou obyvatelstva dochází v roce 1990 k postupnému zrušení civilní obrany jako organizace spadající pod působnost ministerstva obrany. Následně v roce 1993 vzniká nový pojem civilní ochrana, čímž došlo k plnému přechodu z kompetencí ministerstva obrany do gesce Ministerstva vnitra, respektive Hasičského záchranného sboru České republiky. Ve vztahu k stálým úkrytům byla v roce 1997 na základě 5. Instrukce Ministerstva obrany ze dne 4. prosince 1995 č.j.: 9112/1 provedena inventarizace stálých úkrytů civilní ochrany, která byla provedena

²⁴ FIALA, Miloš a Josef VILÁŠEK. Vybrané kapitoly z ochrany obyvatelstva. Praha: Karolinum, 2010, s. 38.

²⁵ ŠILHÁNEK, Bohumil a Josef DVOŘÁK. Stručná historie ochrany obyvatelstva v našich podmínkách. Praha: Ministerstvo vnitra - generální ředitelství Hasičského záchranného sboru ČR, 2003. 123-128. ISBN 80-86640-12-4.

²⁶ PACINDA, Štefan a Ján PIVOVARNÍK. *Kolektivní ochrana obyvatelstva*. Praha: MV - generální ředitelství Hasičského záchranného sboru ČR, 2010. s 49-52. ISBN 978-80-86640-67-9.

okresními úřady. Výsledkem této kontroly a inventarizace bylo nejmasivnějšího vyřazení stálých úkrytů na území České republiky během jednoho roku.²⁷

Civilní ochrana později ochrana obyvatelstva, která byla poprvé definována v legislativním balíku krizových zákonů v roce 2000k, vnáší úkoly ochrany obyvatelstva spíše proti nevojenským hrozbám, v této době tedy vznikají první koncepce ochrany obyvatelstva známé z dnešní doby.

²⁷ Věstník vlády České republiky pro okresní úřady a orgány obcí. 5. Instrukce Ministerstva obrany ze dne 4. prosince 1995 č.j. 9112/1, 15.12.1995

4 Současný stav

Právní předpisy a normy platné v České republice

Ženevské úmluvy

Povinnost organizování a poskytnutí ukrytí obyvatelstvu je zakotvena v Ženevských úmluvách o ochraně obětí mezinárodních konfliktů, konkrétně v dodatkovém protokol č. I z 12. srpna 1949, který byl přijat v Ženevě 8. června 1977. Tento dokument byl aplikován do české legislativy sdělením ministerstva zahraničních věcí č.168/1991 Sb.²⁸

Zákon č. 239/2000 Sb., o integrovaném záchranném systému a o změně některých zákonů stanovuje:

„Vymezení integrovaného záchranného systému stanoví složky integrovaného záchranného systému a jejich působnost, pokud tak nestanoví zvláštní právní předpis, působnost a pravomoc státních orgánů a orgánů územních samosprávných celků, práva a povinnosti právnických a fyzických osob při přípravě na mimořádné události a při záchranných a likvidačních pracích a při ochraně obyvatelstva před a po dobu vyhlášení stavu nebezpečí, nouzového stavu, stavu ohrožení státu a válečného stavu.“²⁹

Integrovaný záchranný systém je tedy určitý systém koordinace a spolupráce zákonem stanovených složek, mezi které základně patří Hasičský záchranný sbor ČR, Policie ČR, Zdravotnická záchranná služba, Jednotky požární ochrany zařazené do plošného pokrytí.³⁰

Ve vztahu k problematice ukrytí obyvatelstva uvedený zákon stanovuje ukrytí obyvatelstva jako jeden z hlavních úkolů civilní ochrany a dává za povinnosti obci zajistit připravenost obce na úseku ukrytí obyvatelstva. Zároveň mimo jiné stanovuje povinnost pro vlastníky staveb civilní ochrany umožnit využití těchto staveb pro potřeby civilní

²⁸ Magistrát hlavního města Prahy, Oddělení krizového managementu, Koncepce ukrytí obyvatelstva na území hl.m. Prahy do roku 2020 s výhledem do roku 2030. s 2. Praha 2015

²⁹ Zák. 239/2000 Sb., Zákon o integrovaném záchranném systému a o změně některých zákonů. In: Sbírnka zákonu. 9.8.2000.

³⁰ KROUPA, M., ŘÍHA, M. *Integrovaný záchranný systém*, 3. vydání, TRIVIS – Střední školy veřejnoprávní a Vyšší odborná škola prevence kriminality a krizového řízení, 2008, s 67. ISBN 978-80-86795-59-1

ochrany a zpřístupnit orgánům hasičského záchranného sboru České republiky vstup do těchto objektů za účelem používání, kontrol, údržby a oprav.³¹

Zákon č. 240/2000 Sb., Zákon o krizovém řízení a o změně některých zákonů vymezuje:

„působnost a pravomoc státních orgánů a orgánů územních samosprávných celků a práva a povinnosti právnických a fyzických osob při přípravě na krizové situace, které nesouvisejí se zajišťováním obrany České republiky před vnějším napadením, a při jejich řešení a při ochraně kritické infrastruktury a odpovědnost za porušení těchto povinností.“

Zákon opravňuje Hasičský záchranný sbor, ve vztahu k ukrytí obyvatelstva, vyžadovat, shromažďovat a evidovat údaje o stavbách určených k ochraně obyvatelstva při krizových situacích, k zabezpečení záchranných prací, ke skladování materiálu civilní ochrany a k ochraně a ukrytí obsluh důležitých provozů, a to za účelem přípravy na krizové situace.³²

Zákon č. 241/2000 Sb., Zákon o hospodářských opatřeních pro krizové stavy stanovuje:

Přípravu hospodářských opatření pro krizové stavy a stanovuje pravomoci vlády, ústředních správních úřadů, České národní banky, krajských úřadů. Obecních úřadů obce s rozšířenou působností a orgánů územních samosprávných celků při přípravě a přijetí hospodářských opatření pro krizové stavy. Stanoví též práva a povinnosti fyzických a právnických osob při přípravě a přijetí hospodářských opatření pro krizové stavy.³³

Zákon č. 183/2006 Sb., o územním plánování a stavebním řádu (stavební zákon)

Jelikož ukrytí obyvatelstva je úzce spojeno s úkryty civilní ochrany, stanovuje § 19 tohoto zákona ve věcech územního plánování povinnost vytvářet v území podmínky pro zajištění civilní ochrany, a to při výstavbě bytových domů, průmyslových areálů, skladů a podobně. Jedná se podmínky uvedené vyhláškou č. 380/2002 Sb., které vyplývají z krizových a havarijních plánů daného území.³⁴

³¹ Zák. 239/2000 Sb., Zákon o integrovaném záchranném systému a o změně některých zákonů. In: Sběrka zákonu. 9.8.2000.

³² 240/2000 Sb. Zákon o krizovém řízení a o změně některých zákonů (krizový zákon). In: Sběrka zákonů. 9.8.2000

³³ 241/2000 Sb. Zákon o hospodářských opatřeních pro krizové stavy. In: Sběrka zákonů. 9.8.2000

³⁴ 183/2006 Sb. Zákon o územním plánování a stavebním řádu (stavební zákon). In: Sběrka zákonů. 11.5.2006

Vyhláška Ministerstva vnitra č. 380/2002 Sb., k přípravě a provádění úkolů ochrany obyvatelstva

Jedná se o prováděcí vyhlášku, která ve vztahu s ukrytím obyvatelstva stanovuje postup při zřizování zařízení civilní ochrany a při odborné přípravě jejich personálu. Dále upravuje zásady postupu při poskytování úkrytů a způsob a rozsah kolektivní a individuální ochrany obyvatelstva s požadavky ochrany obyvatelstva v územním plánování a stavebně technické požadavky na stavby civilní ochrany nebo stavby dotřené požadavky civilní ochrany.³⁵

Vyhláška č. 328/2001 Sb., o některých podrobnostech zabezpečení integrovaného záchranného systému

Prováděcí vyhláška zákona č. 239/2000 Sb. o Integrovaném záchranném systému a o změně některých zákonů, stanovující v oblasti úseku ochrany obyvatelstva koordinaci složek integrovaného záchranného systému, jejich krizové komunikace a spojení. Stanovuje způsob zpracování havarijních plánů Krajů a vnějšího havarijního plánu.³⁶

Koncepce ochrany obyvatelstva

Základní dokument shrnující ochranu obyvatelstva České republiky v komplexním pojetí. Tento dokument je vydáván s omezenou platností podle zhodnocení aktuálních rizik a hrozeb v národním i světovém měřítku. Aktuálně platným dokumentem je Koncepce ochrany obyvatelstva s platností do roku 2025 s výhledem do roku 2030. Jejím hlavním obsahem je strategie ochrany obyvatelstva stanovující vize, strategické cíle a strategické prostředí.³⁷

Česká státní norma č. 73 9010 Navrhování a výstavba staveb civilní ochrany, upravuje:

Navrhování a výstavbu stálých tlakově odolných úkrytů, stálých tlakově neodolných úkrytů, chráněných pracovišť, malokapacitních úkrytů, speciálních úkrytů a staveb pro dekontaminaci. Stanovuje technické parametry požadované pro stavební

³⁵ 380/2002 Sb. *Vyhláška Ministerstva vnitra k přípravě a provádění úkolů ochrany obyvatelstva*. In: Sběrka zákonů. 22.8.2002

³⁶ 328/2001 Sb. *Vyhláška Ministerstva vnitra o některých podrobnostech zabezpečení integrovaného záchranného systému*. In: Sběrka zákonů. 18.9.2001

³⁷ *Koncepce ochrany obyvatelstva do roku 2025 s výhledem do roku 2030*; Hasičský záchranný sbor České republiky: Praha, 2020.

a technologickou část těchto staveb z hlediska ochrany obyvatelstva. Uvedené stavby se navrhuji pro běžný provoz podle obecně platných předpisů pro navrhování.³⁸

Česká státní norma č. 73 9050 Údržba stálých úkrytů civilní ochrany, stanovuje

„zásady pro údržbu stálých úkrytů civilní ochrany, provádění pravidelných revizí a obsah dokumentace stálých úkrytů civilní ochrany.“³⁹

Metodická pomůcka údržby stálých úkrytů CO a zpohotovení technických zařízení při přechodu na ochranný provoz

Jedná se o metodickou publikaci vydanou Magistrátem hlavního města Prahy pro vlastníky objektů se stálým úkrytem civilní ochrany, s cílem zpřehlednit a zkvalitnit údržbu stálých úkrytů civilní ochrany včetně jejich zpohotovení do ochranného provozu. Uvedená publikace vychází z již zmíněných norem ČSN 73 9010 Navrhování a výstavba staveb civilní ochrany a ČSN 73 9050 Údržba stálých úkrytů civilní ochrany.

Terminologický slovník pojmů z oblasti krizového řízení, ochrany obyvatelstva, environmentální bezpečnosti a plánování obrany státu

Dokument vydaný Ministerstvem vnitra České republiky, odborem bezpečnostní politiky a prevence v roce 2016. Jeho hlavním úkolem je jednoznačný výklad pojmů v předpisech týkajících se oblasti krizového řízení, ochrany obyvatelstva, environmentální bezpečnosti a plánování obrany státu.

³⁸ ČSN 73 9010. *Navrhování a výstavba staveb civilní ochrany*. Úřad pro technickou normalizaci, metrologii a státní zkušebnictví. 2010

³⁹ ČSN 73 9050. *Údržba stálých úkrytů civilní ochrany*. Český normalizační institut. 2004

5 Ukrytí obyvatelstva

Ukrytí obyvatelstva je využití úkrytů a jiných vhodných prostorů k ochraně obyvatelstva před účinky světelného a tepelného záření, pronikavé radiace, kontaminace radioaktivním prachem, chemickými nebo biologickými látkami a proti tlakovým účinkům zbraní hromadného ničení. K tomuto účelu se využívají improvizované a stálé úkryty.⁴⁰

Jedná se o jeden z hlavních principů ochrany obyvatelstva České republiky vyplývající z Dodatkového protokolu č. I k Ženevským úmluvám z 12. srpna 1949, který byl přijat v Ženevě 8. června 1977, přičemž tento dokument byl aplikován do české legislativy sdělením ministerstva zahraničních věcí č. 168/1991 Sb.

Obrázek 1 Systém ukrytí obyvatelstva v České republice 41



Provizorní ukrytí

Dle aktuální koncepce ochrany obyvatelstva je ukrytí obyvatelstva České republiky založeno na využití přirozených ochranných vlastností staveb, tento směr byl dán důvodem ukrytí, kterým je ukrytí obyvatelstva při hrozbách nevojenského charakteru. Těmito hrozbami mohou být úniky chemických látek z výrobních zařízení, únik chemických látek při dopravních nehodách vozidel přepravující nebezpečné látky. Vzhledem k nečekanému a rychlému rozvoji uvedených událostí není možné pro dlouhou dobu zpohotovení, využít stálých úkrytů či improvizovaných úkrytů.

V 80. letech minulého století byly na základě několika výzkumů definovány faktory funkčnosti provizorního ukrytí vybudovaného svépomocí. Hlavní faktor negativního

⁴⁰ Terminologický slovník pojmů z oblasti krizového řízení, ochrany obyvatelstva, environmentální bezpečnosti a plánování obrany státu; Ministerstvo vnitra České republiky, Odbor bezpečnostní politiky a prevence kriminality: Praha, 2016.

⁴¹ ŘEHÁK, David, Bohumír MARTÍNEK a Petra LEGIERSKÁ. *Ochrana obyvatelstva v kontextu aktuálních bezpečnostních hrozeb*. V Ostravě: Sdružení požárního a bezpečnostního inženýrství, 2015. s 105. SPBI Spektrum. Červená řada, 89. ISBN 978-80-7385-169-9.

vlivu na ochranu obyvatel v civilních budovách, je výměna vzduchu netěsnostmi budovy, kterými nejčastěji jsou okna a dveře budovy, a tím kontaminace čistého vzduchu uvnitř budovy vnějším kontaminovaným prostředím.⁴²

V dubnu roku 1990 byl Americkou federální agenturou pro nouzové řízení vydán dokument EVALUATING PROTECTIVE ACTIONS FOR CHEMICAL AGENT EMERGENCIES – Vyhodnocení ochranných opatření v případě chemických havárií. Uvedený dokument analyzuje získané poznatky z 1134 scénářů úniku nebezpečných látek do ovzduší, kdy 378 situací bylo vyřešeno ukrytím obyvatelstva v místě. Z výsledku této analýzy dokument vyvozuje základní opatření obyvatel, především úpravy svého obydlí, pro zvýšení odolnosti objektů proti účinkům chemických látek.⁴³ Tento laboratorní test byl následně potvrzen studií zkoumající, rozvoj potencionální havárie v šesti průmyslových podnicích zpracovávajících chemické látky na území spojených států. Dle této studie, jsou níže uvedená provizorní ukrytí spatřována jako velice efektivní. Dále je nutné při mimo vojenských hrozbách, například při zmíněných chemických haváriích, brát v potaz délku hrozby, která pomine v relativně krátkou dobu, průměrně do jedné hodiny.⁴⁴ Z tohoto důvodu jsou objekty stálých úkrytů v danou chvíli nevyužitelné.

Uživatelé, majitelé civilních objektů jsou z výše uvedených důvodů instruováni pro vytvoření vlastního provizorního ukrytí, a to úpravou vlastních objektů svépomocí. Mezi tyto činnosti spadá vytipování vhodného místa pro ukrytí, uzavření dveří, oken a dalších otvorů domu, jejich maximální utěsnění za pomoci lepicích pásek či navlhčených látek, a to k zamezení proniknutí ohrožujících látek do objektu.⁴⁵

S touto formou ukrytí není počítáno v rámci havarijních plánů kraje.⁴⁶

V případě vojenských hrozeb, tedy při vyhlášení stavu ohrožení státu či válečného stavu je dále plánováno využití, mimo provizorního ukrytí také stálého úkrytového fondu, ochranných systému podzemních dopravních staveb a improvizovaných úkrytů.

⁴² ŘEHÁK, D., PUPÍKOVÁ, J. Ukrytí obyvatelstva v České republice. Ostrava: SPBI, 2015. str. 42-45. ISBN 978-80-7385-152-1.

⁴³ Rogers, G.O.: Watson, A.P.: Sorensen, J.H.: Sharp R.D.: Carnes.: S.A. *Evaluating protective actions for chemical agent emergencies*. Oak Ridge National Laboratory, 1990

⁴⁴ RIJNMOND PUBLIC AUTHORITY (eds): *Risk Analysis of Six Potentially Hazardous Industrial Objects in the Rijnmond Area: A Pilot Study*. 1st edit. Berlin: Springer, 1982. 820 p. ISBN 978-90-277-1393-3.

⁴⁵ RATHOUSKÝ, Z., KAŠPAROVÁ, K. Co dělat--, aneb, *Kapesní průvodce krizovými situacemi doma i v zahraničí*. Praha: Centrum pro bezpečný stát, 2008. ISBN 978-80-904066-0-5.

⁴⁶ ŘEHÁK, D., PUPÍKOVÁ, J. *Ukrytí obyvatelstva v České republice*. Ostrava: SPBI, 2015. s 42-48. ISBN 978-80-7385-152-1

Improvizované úkryty

Jedná se o aktuálně nejrozšířenější nástroj ukrytí obyvatelstva v České republice, který je zahrnut do havarijního plánu krajů. Pro improvizované ukrytí obyvatelstva se využívají prostory podzemních či nadzemních civilních staveb, které svou úpravou, v době zpohotovění, mohou sloužit k ochraně obyvatelstva proti účinkům světelného a tepelného záření, pronikavé radiace, kontaminace radioaktivním prachem a částečně proti tlakovým účinkům zbraní hromadného ničení.⁴⁷

Výběr tohoto místa je dán předem, podle zvážení předpokládané hrozby v místě. V případě hrozby radioaktivního spadu či leteckého útoku, je vhodné využít prostor suterénů či sklepů co nejvíce zapuštěných v okolním terénu s co nejmenší plochou všech okenních otvorů a největší pevností stropních konstrukcí a zdí. V případě mírové hrozby úniku nebezpečných látek je vhodné využít úkryty ve vyšších patrech budov na odvráceném místě od centra úniku nebezpečné látky. Veškeré úpravy vedoucí k zaktivování objektu jsou prováděny za použití vlastních finančních prostředků a materiálu.^{48,49}

pozor na formátování odstavců, sjednoťte

U nově vznikajících staveb jsou tyto prostory pro účely ukrytí obyvatelstva přímo projektovány, včetně plánovaných úprav pro jeho zpohotovnění. V rámci plánovaných úprav je počítáno například s utěsněním větracích otvorů stávající ventilace, zazdění nadbytečných prostupů do dalších prostor budovy či dodání filtroventilačního zařízení a náhradního zdroje elektrické energie. Odpovědnost za zpohotovnění improvizovaných úkrytů mají právnické osoby, fyzické osoby či fyzické podnikající osoby, které vlastní budovy určené plánem ukrytí ke zřízení improvizovaného ukrytu. Materiál pro úpravu improvizovaného úkrytu se zpravidla nenachází v jeho místě, a je zapotřebí jeho dopravu na místo, čímž vzniká společně s pracemi na úpravách značná časová náročnost na zpohotovnění úkrytu, a to v případě úprav až 72 hodin či v případě výstavby až 120 hodin. Z důvodu této časové náročnosti, je se zpohotovněním improvizovaných úkrytů počítáno

⁴⁷ ŘEHÁK, D., PUPÍKOVÁ, J. *Úkrytí obyvatelstva v České republice*. Ostrava: SPBI, 2015. s 47-48. ISBN 978-80-7385-152-1

⁴⁸ *Sebeochrana obyvatelstva ukrytím, Metodická pomůcka pro orgány státní správy, územní samosprávy, právnické osoby a podnikající fyzické osoby*; Generální ředitelství Hasičského záchranného sboru ČR: Praha, 2001.

⁴⁹ MARTÍNEK, B., LINHART, P. a kol., *Ochrana obyvatelstva modul E*, Ministerstvo vnitra a Generální ředitelství Hasičského záchranného sboru České republiky, Praha, 2006, s 39. ISBN 80-86640-43-4

pouze v případě krizových situací vojenského charakteru.⁵⁰ Mimo stavebních úprav je zapotřebí před zpořehotněním úkryt ochránit proti úniku provozních médií z domovních přípojek, jako jsou například rozvody plynu, centrálního vytápění či chlazení, které se mohou při nárazu tlakové vlny poškodit a uniknout do prostor úkrytu. S možností uzavřít jednotlivá provozní media je nutné počítat již při realizaci projektu stavby.

Stavba civilní ochrany

Stavby civilní ochrany jsou definovány jako „speciální, zpravidla dvouúčelově využívaná stavby určená pro potřeby civilní ochrany (CO); zahrnuje zejména úkryty CO, chráněná pracoviště a stavby pro dekontaminaci.“⁵¹

Stálé úkryty civilní ochrany

V současné době se na území hlavního města Prahy nachází více než 650 stálých úkrytů civilní ochrany. Jedná se o trvalé prostory budované investičním způsobem, následně kolaudované a technologicky vybavené pro účely ukrytí obyvatelstva. Tyto prostory mohou být jednoúčelové, prostory nejsou využívány pro jiné účely v době jejich nezpohotovení a víceúčelové kdy prostory a technologické vybavení je využíváno pro jiné účely než ukrytí obyvatelstva. Typickým příkladem využití jsou přednáškové sály, kina, parkoviště a podobně. Stálé úkryty civilní ochrany se dělí podle odolnosti před tlakovými účinky zbraní na tlakově neodolné a tlakově odolné.

Tlakově neodolný úkryt civilní ochrany

Tlakově neodolné úkryty civilní ochrany, tedy „*stálý úkryt CO, který nesplňuje některý z požadavků tlakové odolnosti*“.⁵² Tyto objekty jsou určeny k ochraně obyvatelstva proti účinkům světelného, tepelného záření, pronikavé radiaci, kontaminaci radioaktivním prachem a částečně proti tlakovým účinkům zbraní hromadného ničení. Tento druh úkrytů se dělí dle odolnosti proti tlakovým účinkům zbraní hromadného ničení na stálé protiradiační úkryty (SPRÚ) a stále protiradiační úkryty zesílené (SPRÚ-Z).⁵³

⁵⁰ ŘEHÁK, D., PUPÍKOVÁ, J. Ukrytí obyvatelstva v České republice. Ostrava: SPBI, 2015. s. 8. ISBN 978-80-7385-152-1

⁵¹ ČSN 73 9010. *Navrhování a výstavba staveb civilní ochrany*. Úřad pro technickou normalizaci, metrologii a státní zkušebnictví. 2010

⁵² ČSN 73 9010. *Navrhování a výstavba staveb civilní ochrany*. Úřad pro technickou normalizaci, metrologii a státní zkušebnictví. 2010

⁵³ ŘEHÁK, D., FOLWARCZNY, L. *Východiska technického a organizačního zabezpečení ochrany obyvatelstva*. Ostrava: SPBI, 2012. s. 48. ISBN: 978-80-7385-117-0

Tlakově odolný úkryt civilní ochrany

Tlakově odolné úkryty civilní ochrany neboli STOÚ, byly budovány na území hlavního města Prahy i na území České republiky od padesátých let devatenáctého století. Jedná se o podzemní stavby budov, nebo stavby samostatně stojící, které zajišťují stálou ochranu chráněných osob proti účinkům zbraní hromadného ničení, a to proti takovým zbraním, které jsou v daném místě předpokládány. Především jde o ochranu proti tlakové vlně, účinkům biologických a chemických látek, radiačnímu spadu a přímé radiaci. Jejich výstavba byla prováděna od roku 1979 podle směrnic Ministerstva obrany řady ŠCOS-Tech, kdy dle uvedených směrnic byly objekty budovány ve 3.,4.,5. třídě odolnosti. Pro zabezpečení této ochrany jsou jednotlivé stavby vybaveny filtroventilačním zařízením, které zabezpečuje ochranný provoz stálého úkrytu. Ochranný provoz stálého úkrytu civilní ochrany je definován jako „soubor činností a opatření k zabezpečení ochrany ukryvaných osob ve stálém úkrytu CO“⁵⁴ Pro zvýšení tlakově odolnosti úkrytů, je výstavba tlakově odolných objektů, oproti tlakově neodolným prováděna pod úrovní okolního terénu.⁵⁵

5.1.1 Ochranný systém podzemních dopravních staveb

Území hlavního města Prahy sebou nese významné specifikum v oblasti ukrytí obyvatelstva, kterým je rozsáhlá síť ochranného systému dopravních staveb. Tento systém lze využít pro ukrytí obyvatelstva jak v případě vojenských hrozeb, kde dosahuje tlakově odolností proti účinkům tlakové vlny jaderného výbuchu 100 kPa, 200 kPa a 300 kPa. Uvedený systém zahrnuje na území hlavního města Prahy stavby metra a městských silničních tunelů. Technologické vybavení a dispoziční rozložení je velice podobné jako u stálých tlakově odolných úkrytů. Obsahuje vlastní zdroje elektrické energie a vody, filtroventilaci, spojovací, informační a řídicím systémem. Zpohotovnění těchto objektů musí být provedeno do 6 hodin a musí zabezpečit ochranu osob minimálně na dobu 72 hodin.⁵⁶ Náklady na údržbu a provoz ochranného systému Metra a Strahovského automobilního tunelu činil v roce 2002 přibližně 98 milionů korun, uvedená.⁵⁷ Ochranný

⁵⁴ ČSN 73 9010. *Navrhování a výstavba staveb civilní ochrany*. Úřad pro technickou normalizaci, metrologii a státní zkušebnictví. 2010

⁵⁵ KROUPA, M., ŘÍHA M., *Ochrana obyvatelstva*. TRIVIS – Střední školy veřejnoprávní a Vyšší odborná škola prevence kriminality a krizového řízení. 2006. s 35. ISBN 80-86795-33-0.

⁵⁶ ŘEHÁK, D., FOLWARCZNY, L. *Východiska technického a organizačního zabezpečení ochrany obyvatelstva*. Ostrava: SPBI, 2012. s. 49. ISBN: 978-80-7385-117-0

⁵⁷ *Koncepce ochrany obyvatelstva do roku 2006 s výhledem do roku 2015*, Hasičský záchranný sbor České republiky

system dopravních staveb byl na území hlavního města Prahy spolufinancován státem, a to ve výši 45 milionů korun ročně. Toto bylo změněno v roce 2018 kde dle tehdejší ministryně financí upozorňuje Magistrát hlavního města Prahy „Upozorňuji, že při projednávání státního rozpočtu České republiky na rok 2018 ve třetím čtení byl přijat poslanecký pozměňovací návrh, kterým se navýšily neinvestiční nedávkové transfery s určením na sociální služby, a jako jeden ze zdrojů krytí tohoto navýšení byly v plné výši (45 mil. Kč) použity i prostředky, které byly doposud hl. m. Praze každoročně uvolňovány jako dotace na financování provozu ochranných systémů podzemních dopravních staveb na území hl. m. Prahy“⁵⁸. Zamítnuté finanční prostředky byly posledními finančními prostředky ze strany státního rozpočtu zaměřené na provoz objektů pro ukrytí obyvatelstva ve formě stálých úkrytů a ochranného systému podzemních dopravních staveb. Ochranné systémy podzemních dopravních staveb nejsou budovány pouze pro případ ochrany proti vojenským hrozbám, ale mohou být zaktivovány pro ochranu vlastních komplexů v případě rozsáhlých mimořádných událostí.⁵⁹ Mezi tyto události lze zahrnout rozsáhlé požáry či aktivace ochranného systému metra v době povodní roku 2002.

Ochranný systém metra

O výstavbě a následného využití prostor metra jako ochranného systému bylo rozhodnuto na zasedání Rady obrany státu dne 22.4.1971 a následně byl účel stavby potvrzen Radou obrany státu dne 12.11.1990. Jedná se o kapacitně největší prostor na území hlavního města Prahy sloužící pro ukrytí obyvatelstva. Uvedený systém využívá přirozené ochranné vlastnosti podzemní stavby, která v době dopravního provozu je využívána jako dopravní portál metra. V případě přechodu na ochranný provoz jsou využívány prostory stanic a tunelů k ukrytí obyvatelstva, kdy celková kapacita činí 332 000 ukryvaných osob a je rozdělena do několika samostatných objektů v 34 stanicích. Jednotlivé kapacity ukrytí obyvatelstva na trasách jsou:

- Trasa A – celková kapacita ukrytí na trase 116 000 osob

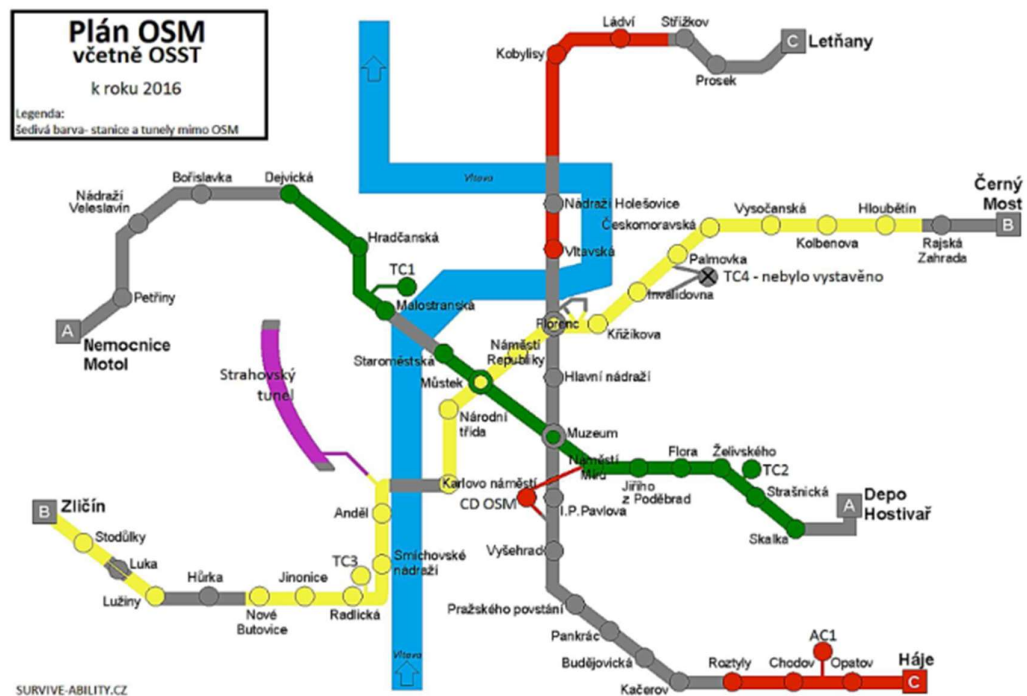
⁵⁸ Dopis, odesílatel JUDr. Aleny Schillerové Ph.D., tehdejší ministryně financí ČR, adresát Mgr. Adriana Krnáčová, MBA tehdejší primátorka hl.m. Prahy. č.j. MF-8850/2018/1201-3, 12.4.2018

⁵⁹ ŘEHÁK, David, Bohumír MARTÍNEK a Petra LEGIERSKÁ. *Ochrana obyvatelstva v kontextu aktuálních bezpečnostních hrozeb*. V Ostravě: Sdružení požárního a bezpečnostního inženýrství, 2015. s 107. SPBI Spektrum. Červená řada, 89. ISBN 978-80-7385-169-9.

Dejvická, Hradčanská, Malostranská, Staroměstská, Můstek,
Muzeum, Náměstí Míru, Jiřího z Poděbrad, Flora, Želivského,
Strašnická, Skalka

- Trasa B – celková kapacita ukrytí na trase 130 500 osob
Zličín, Stodůlky, Lužiny, Nové Butovice, Jinonice, Radlická, Smíchovské nádraží, Anděl, Karlovo náměstí, Národní třída, Můstek, Náměstí Republiky, Florenc, Křižíkova, Invalidovna
- Trasa C – celková kapacita ukrytí na trase 85 500 osob
 - Ládví, Kobylisy, Vltavská, Roztyly, Chodov, Opatov, Háje⁶⁰

Obrázek 2 Plán ochranného systému metra včetně ochranného systému silničního tunelu Strahov⁶¹



Do ochranného systému metra je začleněno několik technologických center (v obrázku č. 1 TC – technologické centrum, AC – autonomní centrum), která zabezpečují provoz ochranného systému metra v době jeho zphotovení a v době klidu jsou využívány pro zabezpečení vlastního mírového provozu metra, a to především dodávky a řízení vzduchotechniky, kontroly kontaminace vzduchu, vodohospodářství, nouzové zásobování elektrickou energií a podobně. Řídící pracoviště technologických center jsou

⁶⁰ Bezpečnostní portál Magistrátu hl. m. Prahy. *Bezpečnostní portál Magistrátu hl. m. Prahy* [online]. Copyright © 2016 [cit. 22.01.2023]. Dostupné z: <https://bezpecnost.praha.eu/clanky/metro>

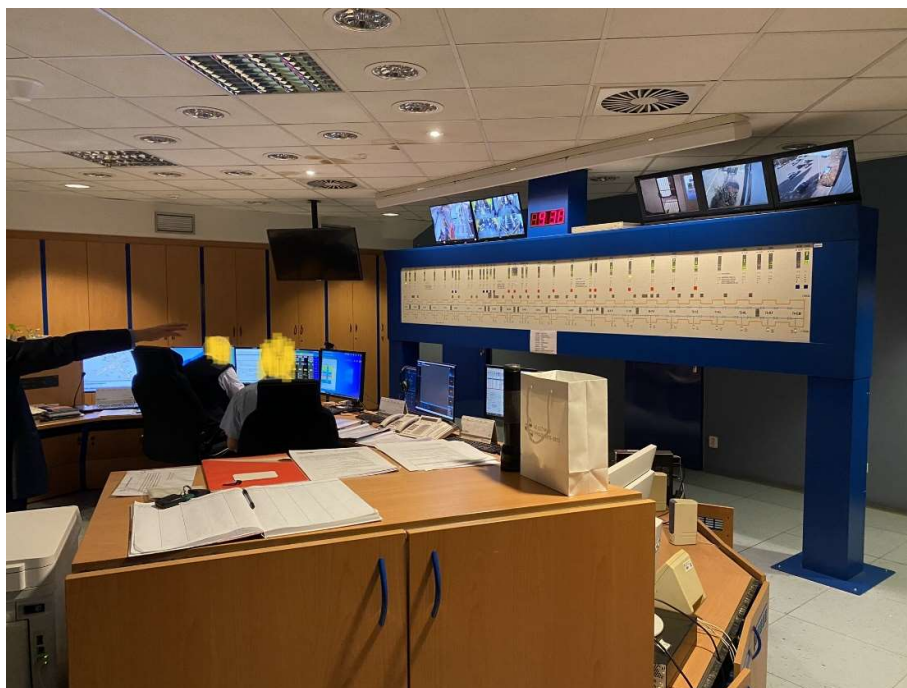
⁶¹ Survive Ability [online]. Copyright © [cit. 19.03.2023]. Dostupné z: <http://survive-ability.cz/obcasnik/2013/listopad2013.pdf>

pro tyto účely rozděleny na zodolněné a nezodolněné pracoviště. V případě spuštění ochranného systému metra se pracovníci přesouvají do zodolněných řídicích pracovišť.

Obrázek 4 Zodolněné řídicí pracoviště OSM (zdroj vlastní)



Obrázek 3 Mírové (nezodolněné) řídicí pracoviště metra (zdroj vlastní)



Koncepce řešení ochranného systému metra lze shrnout třemi body

- Ukrytí obyvatelstva v prostorách k tomu určených, za využití stanic a traťových tunelů, a to s ochrannou před účinky zbraní hromadného ničení. Jedná se o oddělené prostory nacházející se zpravidla mezi dvěma sousedními stanicemi včetně stanic samotných. Tyto prostory jsou zabezpečeny plynotěsně a tlakově odděleny od vnější atmosféry s vlastním zásobováním elektrickou energií, vzduchem a vodou. V případě destrukce části (jedné stanice) ochranného systému metra je možné zničené části oddělit.
- Zajištění centrálního řízení ukrytí, dodávek elektrické energie, vody a vzduchu pro prostory určené k ukrytí, a to z technických center, které jsou dislokovány v částech Prahy, v místech, kde jsou sníženy jednotlivé hrozby například rozsáhlých požárů, nebezpečí sesuvu okolních budov či zaplavení vodou.
- Evakuace obyvatel do okrajových částí metropole za využití stanic, traťových úseků, technických traťových spojek a spojovacích koridorů. Při tomto využití ochranného systému metra je zachováno tlakové a plynotěsné oddělení od vnější atmosféry a do evakuačních prostor je vháněn přetlakový vzduch.⁶²

Na základě usnesení Rady hlavního města Prahy č. 1758 ze dne 19. 10. 2004 bylo schváleno ukončení výstavby ochranných systému podzemních dopravních staveb v hlavním městě Praze. Toto usnesení mělo za následek nerealizaci ochranného systému metra na trase C v úseku Ládví – Letňany. Dále tímto není počítáno s realizací ochranného systému na nově vznikající trase D pražského metra.⁶³

Ochranný systém dopravního tunelu pod Strahovem

Strahovský tunel je silniční tunel v Praze spojující městské části Smíchov a Střešovice. Byl otevřen v roce 1997 a jeho délka dosahuje dvou kilometrů, kdy prostory pro ukrytí dosahují délky přibližně 1,5 km. Jedná se o zvláštní typ víceúčelového stálého tlakově odolného úkrytu s kapacitou ukrytí 15 000 osob, 260 nákladních automobilů, potravin a zdravotnického materiálu, a to na dobu minimálně 72 hodin. Při přechodu

⁶² Bezpečnostní portál Magistrátu hl. m. Prahy. *Bezpečnostní portál Magistrátu hl. m. Prahy* [online]. Copyright © 2016 [cit. 22.01.2023]. Dostupné z: <https://bezpecnost.praha.eu/clanky/metro>

⁶³ Portál hlavního města Prahy. *(Usnesení Rady a ZHMP)* [online]. Copyright © 2015 [cit. 19.02.2023]. Dostupné z: <https://zastupitelstvo.praha.eu/>

z dopravního režimu objektu na režim ochranný provede technologický dispečer zastavení provozu tunelu. Následně dojde k převodu objektu do autonomního režimu nezávislého na veřejných dodávkách elektrické sítě a vody a uzavření tlakových silničních uzávěrů nacházejících se ve portálech vjezdu do tunelu. Tyto uzávěry v době zpohotovnění uzavírají celý průjezdný profil tunelu a jsou ovládány elektricky s dobou uzavření 290s.⁶⁴ Pro účely ukrytí obyvatelstva je využíván pouze jeden tubus, druhý tubus je využíván pro zmíněné umístění nákladních vozidel s důležitými surovinami. Filtroventilace je zřízena pouze pro oblast ukrytí obyvatelstva. Oblast ukrytí vozidel nemá své vlastní filtroventilační zařízení, filtrovaný vzduch je zde pouze vháněn z tubusu pro ukrytí obyvatelstva.

Ochranný systém dopravního tunelu pod Strahovem je jediným ochranným systémem dopravního silničního tunelu na území hlavního města Prahy. Plánované projekty ochranného systému tunelu Špejchar – Plec Tyrolka, Radlická radiála byly taktéž na základě usnesení Rady hlavního města Prahy č. 1758 ze dne 19. 10. 2004 ukončeny.⁶⁵

5.1.2 Ostatní chráněné objekty

Chráněná pracoviště krizového řízení

Pro případ řešení vojenských i nevojenských krizových situací, při kterých nelze využít hlavní krizová pracoviště, využívají orgány činné v krizovém řízení, záložní krizová pracoviště. Tato pracoviště jsou rozdělena podle odolnosti na nechráněná záložní krizová pracoviště - ZKPN a chráněná záložní krizová pracoviště ZKPCH.⁶⁶

Záložní krizové pracoviště - nechráněné

Záložní krizová pracoviště jsou předem natipované objekty na území České republiky tak, aby při vzniku krizové situace bylo možné provádět krizové činnosti minimálně v jednom z nich. Jedná se o objekty bez stupně odolnosti, ochrana v tomto případě vzniká pouze dislokací daného orgánu mimo jeho běžné působíště.⁶⁷

⁶⁴ Bezpečnostní portál Magistrátu hl. m. Prahy. *Bezpečnostní portál Magistrátu hl. m. Prahy* [online]. Copyright © 2016 [cit. 22.01.2023]. Dostupné z: <https://bezpecnost.praha.eu/clanky/strahovsky-tunel>

⁶⁵ Portál hlavního města Prahy. (*Usnesení Rady a ZHMP*) [online]. Copyright © 2015 [cit. 19.02.2023]. Dostupné z: <https://zastupitelstvo.praha.eu/>

⁶⁶ *Zásady pro zřizování záložních krizových pracovišť*. MVČR, MOČR, ÚV ČR. Praha 2006

⁶⁷ *Zásady pro zřizování záložních krizových pracovišť*. MVČR, MOČR, ÚV ČR. Praha 2006

Záložní krizové pracoviště – chráněné

Chráněná záložní krizová pracoviště jsou využívány pro činnost prezidenta republiky, vlády, Bezpečnostní rady státu, Ústředního krizového štábu, Ministerstva obrany a Ministerstva vnitra, a to převážně pro řešení vojenských krizových situací.⁶⁸ Jedná se o specifické ochranné stavby s dobou ukrytí minimálně 120 hodin. Z důvodu minimalizace ohrožení těchto staveb, jsou tato pracoviště utajována a jejich běžný provoz není dovolen. Specifičnost těchto staveb je taktéž dána jejich dispozičními parametry a vybavením, kterými jsou komunikační zajišťující spojení mezi ostatními záložními krizovými pracovišti, technologické prostory, místnost první pomoci, odpočívárny a služební místnosti. Z důvodu vyšší doby ukrytí osoby, je objekt vybaven prostory pro přípravu a výdej stravy, zvýšenou zásobou pitné a užitkové vody s odvodem splaškové vody zpravidla přečerpáváním do veřejné kanalizační sítě.⁶⁹

Speciální úkryty civilní ochrany

Jedná se o objekty, které nejsou určeny pro ukrytí civilního obyvatelstva, ale budují se pro zajištění chodu různých technologických provozů, jakými jsou například elektrárny, plynárny, dispečerská pracoviště a podobně.⁷⁰ Tyto objekty se dělí na

- Pohotovostní úkryty obsluh provozu PÚOP – Tento objekt zajišťuje ochranu proti účinkům tlakové vlny a částečně proti pronikavé radiaci. Jedná se o objekty pro pracovníky s přímou kontrolou výrobního procesu, kteří z důvodu absence filtroventilace musí využívat vlastní protichemický ochranný oděv. Doba ukrytí osob je dána maximální dobou užití ochranného oděvu.
- Úkryty obsluh nepřetržitých provozů ÚONP – Jedná se o objekty s kapacitou ukrytí 20 – 50 osob, zabezpečující ochranu proti účinkům zbraní hromadného ničení, a to pro pracovníky zabezpečující nepřetržitý provoz technologického zařízení.⁷¹

⁶⁸ *Zásady pro zřizování záložních krizových pracovišť*. MVČR, MOČR, ÚV ČR. Praha 2006

⁶⁹ ŘEHÁK, D., FOLWARCZNY, L. *Východiska technického a organizačního zabezpečení ochrany obyvatelstva*. Ostrava: SPBI, 2012. s. 50. ISBN: 978-80-7385-117-0

⁷⁰ ŘEHÁK, D., FOLWARCZNY, L. *Východiska technického a organizačního zabezpečení ochrany obyvatelstva*. Ostrava: SPBI, 2012. s. 50 - 51. ISBN: 978-80-7385-117-0

⁷¹ ČSN 73 9010. *Navrhování a výstavba staveb civilní ochrany*. Úřad pro technickou normalizaci, metrologii a státní zkušebnictví. 2010

6 Dispoziční a ochranné parametry stálých úkrytů

Dispoziční parametry stálého úkrytu

Kapacita úkrytu je stanovena podle velikosti hlavních prostor stálého úkrytu, a to dle následující tabulky.

Tabulka č. 1 minimální dispoziční rozvržení úkrytu ⁷²

Tabulka B.1 – Nejmenší plochy

Ukrývané osoby, místnosti	Plocha		Poznámka
	[m ² ·os ⁻¹]	[m ²]	
Dospělí ¹⁾	0,7		Členění po 100 osobách
Děti do 7 let, těhotné a kojící ženy ²⁾	1		10 % ukrývaných
Nemocní ²⁾	1,5		7 % ukrývaných
Uživatelé pojízdných židlí	1,5		1 % ukrývaných
Chráněné pracoviště	5		
Služební místnost		12	
POZNÁNKY: ¹⁾ Nejmenší prostor 1,5 m ³ ·os ⁻¹ ²⁾ Samostatná místnost			

Za hlavní prostor je považován prostor pro ukrývané. Dále se v prostoru úkrytu nacházejí pomocné objekty, do kterých řadíme záchody včetně umýváren, protiplynová a protitlaková předsíní nouzového východu, štolý nouzového východu, místnost pro dekontaminaci osob, místnost pro uložení kontaminovaných oděvů, komory vzduchoventilace a filtroventilace, strojovny elektrické zdrojové sítě a filtroventilace, řídicí místnosti, sklady PHM a podobně. Velikost prostor je dána velikostí ochranného zařízení, jeho technologickým vybavením a požadavkům prostor pro obsluhu. ⁷³

⁷² ČSN 73 9010. *Navrhování a výstavba staveb civilní ochrany*. Úřad pro technickou normalizaci, metrologii a státní zkušebnictví. 2010

⁷³ Pacinda, Š., & Pivovarník, J. (2010). *Kolektivní ochrana obyvatelstva / Štefan Pacinda, Ján Pivovarník* (Vyd. 1.). s 68-69. Praha: Ministerstvo vnitra - generální ředitelství Hasičského záchranného sboru ČR.

Ochranné parametry stálých úkrytů

Budování stálých tlakově odolných a stálých tlakově neodolných úkrytů bylo prováděno dle predikce možného cíle útoku s různou odolností proti čelu tlakové vlny (viz tabulka).

Tabulka 2 Odolnostní třídy stálých úkrytů ⁷⁴

druh úkrytu	Přetlak v čele tlakové vlny	tlak. odolnost
STOÚ	3. třída	200 kPa
	2. třída	100 kPa
	1. třída	50 kPa
STNÚ	stále protiradiační úkryty zesílené	do 50 kPa
	stále protiradiační úkryty	min. 30 kPa
VYSVĚTLIVKY: STOÚ - Stálý tlakově odolný úkryt STNÚ - Stálý tlakově neodolný úkryt		

Ochranné parametry jsou dány stavební konstrukcí objektu, ale taktéž tlakově plynotěsnými a plynotěsnými dveřmi, poklopy a uzávěry, které zabezpečují při správné funkci filtroventilace a vývinu přetlaku uvnitř objektu, izolaci vnitřního klima od vnějšího kontaminovaného prostředí.

Obrázek 5 Tlakové dveře ve více účelovém úkrytu (zdroj vlastní)



⁷⁴ ČSN 73 9010. *Navrhování a výstavba staveb civilní ochrany*. Úřad pro technickou normalizaci, metrologii a státní zkušebnictví. 2010

7 Technické vybavení stálých úkrytů

Pro zajištění chodu zpohotoveného stálého úkrytu se stanovenou ochranou ukryvaných osob jsou tyto objekty vybavovány technickými zařízeními, jako jsou především:

- filtroventilační zařízení,
- tlakové láhve na kyslík,
- klimatizační jednotky,
- elektrické zdrojové soustrojí,
- rozvaděče elektrického zdrojového soustrojí, včetně elektrických rozvodů
- zařízení pro rozvod vody,
- zařízení pro odvod splaškové vody,
- případně dispečerská zařízení

Filtroventilační zařízení

System filtroventilace je základním systémem pro řádný provoz úkrytu civilní ochrany. Toto technické zařízení zajišťuje v celém úkrytu dodávku nekontaminovaného vzduchu, zajišťuje vývin přetlaku a odvod nežádoucího vzduchu z prostor úkrytu. Provoz ventilátorů je primárně zabezpečován elektromotory, v případě výpadku elektrické energie a nemožnosti spuštění záložního zdroje je možnost zařízení pohánět lidskou silou.

Dle situací vně úkrytu je možné filtroventilační zařízení uvést do čtyřech režimů provozu.

Jedná se o stupně:

Provoz částečné filtroventilace (ČFV) „*provozní režim FVZ zajišťující filtraci vzduchu od radioaktivního prachu ze spadu; při tomto provozním režimu je atmosférický vzduch filtrován pomocí prachových filtrů.*“⁷⁵

Provoz filtroventilace (FV) „*režim FV zajišťující filtraci vzduchu od radioaktivního prachu ze spadu, od otravných látek a bakteriologických (biologických) prostředků; tento provozní režim je využíván ve stálých tlakově odolných úkrytech CO; při tomto provozním režimu je atmosférický vzduch filtrován pomocí prachových filtrů (PF) a pomocí soustavy kolektivních (protichemických) filtrů (KF).*“⁷⁶ Jedná se o základní provoz úkrytu po jeho zpohotovení a je nastavován od okamžiku obsazení objektu

⁷⁵ ČSN 73 9050. *Údržba stálých úkrytů civilní ochrany*. Český normalizační institut. 2004

⁷⁶ ČSN 73 9050. *Údržba stálých úkrytů civilní ochrany*. Český normalizační institut. 2004

ukrývanými osobami. Uvedený provoz se nastavuje za dosažením vyvětrání objektu čistým filtrovaným vzduchem a vytvoření přetlaku bránícímu průniku škodlivin netěsnostmi objektu.⁷⁷

Provoz izolace (I) „provozní režim zamezující průchodu oxidu uhelnatého přes filtry FVZ a rychlému zanesení filtrů vysokými koncentracemi prachu, radioaktivního prachu, otravných látek a bakteriologických (biologických) prostředků; je zaváděn bezprostředně po kontaminaci, při poruchách zařízení a při přípravě FVZ na jiné provozní režimy.“⁷⁸ Při tomto režimu je úkryt zcela hermeticky uzavřen, není v něm vyvíjen přetlak, a z tohoto důvodu musí být všechny plynotěsné uzávěry, poklopy, plynotěsné dveře a podobně uzavřeny. Nedochází k nasávání filtrovaného vzduchu z okolního prostředí ani k regeneraci vzduchu. Ventilátorové agregáty jsou vypnuty, mimo použití pro vnitřní oběh vzduchu. Problémem vznikajícím při provozu izolace je zvyšování koncentrace oxidu uhličitého a ubývání kyslíku, při nárůstu oxidu uhličitého nad 2 % vznikají u ukrývaných potíže s dýcháním, bolesti hlavy či fyzická únava. Nárůst oxidu uhličitého nad 5% je již zdravotně nebezpečný. Nárůst oxidu uhličitého v režimu izolace na 2% nastává po 1 hodině 30 minut v případě obsazenosti úkrytu 1 osoba na 1,5 m³.⁷⁹

Obrázek 6 Filtrventilační zařízení (zdroj vlastní)



⁷⁷ Oddělení krizového managementu Magistrátu hlavního města Prahy. *Metodická pomůcka údržby stálých úkrytů CO a zphotovnění technických zařízení při přechodu na ochranný provoz*. Praha 2015. s 43 - 44

⁷⁸ ČSN 73 9050. *Údržba stálých úkrytů civilní ochrany*. Český normalizační institut. 2004

⁷⁹ *Metodická pomůcka údržby stálých úkrytů CO a zphotovnění technických zařízení při přechodu na ochranný provoz* Oddělení krizového managementu Magistrátu hlavního města Prahy. s 43. Praha 2015

Provoz regenerace (R) „*provozní režim zajišťující po skončení provozního režimu izolace úpravu vzduchu uvnitř stálého úkrytu CO odstraněním oxidu uhličitého a doplněním kyslíku.*“⁸⁰ Odstranění oxidu uhličitého je prováděno za pomoci pohlcovačů, s následným přimísením kyslíku z kyslíkových tlakových lahví. Následně je tato směs vypouštěna zpět do prostoru úkrytu. Tento režim je zaváděn po spuštění provozního režimu izolace a nemožnosti přechodu, například z důvodu vysoké kontaminace venkovního prostředí, na režim filtroventilace. Během režimu regenerace je zapotřebí zachování plynotěsnosti od vnějšího prostředí. Z tohoto důvodu není možné do objektu vstupovat či ho opouštět. Provozní doba režimu regenerace je dána počtem ukryvaných osob, množstvím pohlcovačů a počtem kyslíkových tlakových lahví. V případě osazení úkrytu filtroventilačním zařízením FVZ3000a typ 55 s jedním 240 kg pohlcovačem oxidu uhelnatého a 6 ks typizovaných kyslíkových tlakových lahví s naplněností objektu 100 ukryvaných osob, je provozní doba režimu filtroventilace omezena kapacitou kyslíkových lahví, a to na dobu ochrany 12ti hodin. Je třeba zmínit, že ne všechny stálé úkryty jsou techniky vybaveny na provoz regenerace.⁸¹

Pokud se úkryt civilní ochrany nenachází v ochranném provozu, může být filtroventilační zařízení přepnuto do provozního režimu větrání. Jedná se o stav, kdy není zajištěna filtrace proti žádnému druhu nebezpečných látek. Tento stav slouží pouze ke konzervaci objektu, či k možnosti využití objektu jako dvojúčelového zařízení. V tomto případě se úkryt nachází ve stavu běžného provozu. V tomto provozu jsou prováděny údržby úkrytu, které jsou nezbytné pro zpohotovení stálého úkrytu, tedy pro převedení do ochranného provozu.

⁸⁰ ČSN 73 9010. *Navrhování a výstavba staveb civilní ochrany*. Úřad pro technickou normalizaci, metrologii a státní zkušebnictví. 2010

⁸¹ *Metodická pomůcka údržby stálých úkrytů CO a zpohotovení technických zařízení při přechodu na ochranný provoz*. Oddělení krizového managementu Magistrátu hlavního města Prahy. s 45. Praha 2015

Elektrické zdrojové soustrojí a rozvody el. energie

Elektrické zdrojové soustrojí je soubor technických prostředků sloužících jako náhradní zdroj elektrické energie při výpadku veřejné distribuční sítě. K těmto účelům je nejčastěji využíván elektrický agregát poháněný naftovým motorem či dostatečný počet akumulátorů zajišťující provoz před spuštěním naftového agregátu.⁸² Součástí elektrického zdrojového soustrojí je ovládací stanoviště, zásobníky pohonných hmot (v případě agregátu s naftovým motorem) a odvody spalin. Elektrická energie vyrobená záložním zdrojem či dodána distribuční veřejnou sítí je následně rozvody elektrické energie rozvedena po objektu dle potřeby, a to včetně zařízení filtroventilace.

Náhradní zdroj elektrické energie se zpravidla dodává do objektů s kapacitou nad 300 ukryvaných osob a v stálých úkrytech s možností filtroventilačním režimu regenerace.⁸³

Obrázek 7 Elektrické zdrojové soustrojí (zdroj vlastní)



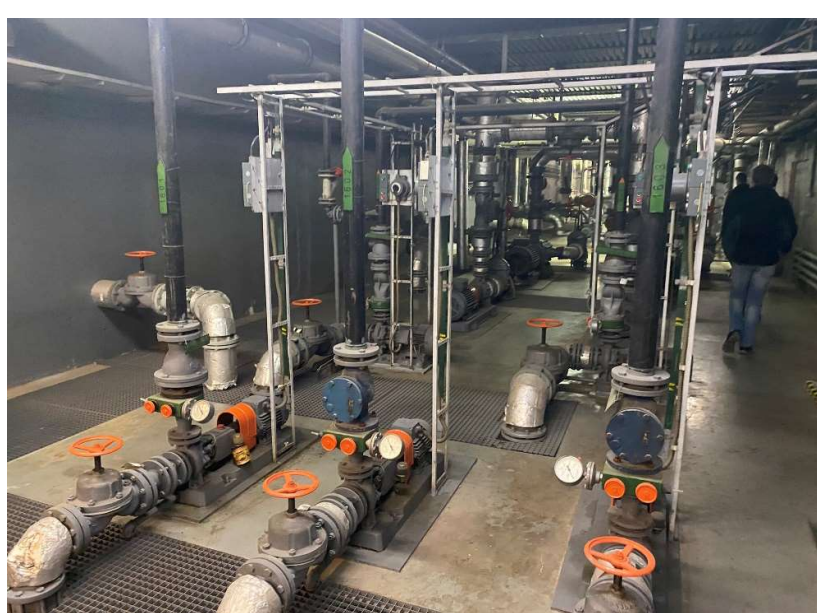
⁸² ČSN 73 9050. *Údržba stálých úkrytů civilní ochrany*. Český normalizační institut. 2004

⁸³ ČSN 73 9010. *Navrhování a výstavba staveb civilní ochrany*. Úřad pro technickou normalizaci, metrologii a státní zkušebnictví. 2010

Vodní hospodářství

Jako vodní hospodářství je myšlen soubor zařízení zajišťující dodávky pitné a užitkové vody pro ukryvané osoby. Jedná se o nejčastěji zásobníky vody, čerpadla pro dodávky vody, tlakové nádoby na vodu a rozvody vody. Ve většině úkrytů je provedeno napojení vnitřního vodního hospodářství na veřejnou vodovodní síť, kdy vlastní naplnění zásobníku vodou je provedeno v době zpohotovení objektu. Dále je možné pro dodávky vody využít studnu umístěnou přímo v objektu či v jeho blízkosti. V případě výstavby objektu je počítáno se zásobou vody minimálně 5 litrů pitné vody a 20 litrů užitkové vody na osobu a den, a to v případě naplnění úkrytu nezamořenými osobami, v opačném případě je zapotřebí počítat s navýšením spotřeby vody.⁸⁴

Obrázek 8 Vodní hospodářství v OSM (zdroj vlastní)



⁸⁴ ČSN 73 9010. *Navrhování a výstavba staveb civilní ochrany*. Úřad pro technickou normalizaci, metrologii a státní zkušebnictví. 2010

Odvod splaškové vody

Splašková voda je zpravidla odváděna do akumulčních nádrží přímo v objektu, kde je odtud přečerpávána do veřejné kanalizační sítě, či akumulována a následně odčerpávána fekálními vozy.

Obrázek 9 Společné záchody se vstupem do jímky (zdroj vlastní)



Dispečerská zařízení

Dispečerská zařízení jsou budována ve větších úkrytech za účelem řídit technologická zařízení úkrytu či technologická zařízení provozů. Významnými dispečerskými zařízeními na území hlavního města Prahy jsou dispečerská stanoviště ochranného systému metra a ochranného systému tunelu pod Strahovem. Menší objekty tato stanoviště nemají, jelikož nedisponují takovými technologickými provozů.

8 Údržba stálých úkrytů

Pro udržení akceschopnosti úkrytu civilní ochrany je zapotřebí provádět pravidelné kontroly, údržbu a opravy těchto staveb. Tyto úkony jsou stanoveny Českou technickou normou ČSN 73 9050 *Údržba stálých úkrytů civilní ochrany* s platností od Července 2004, přičemž tato norma stanovuje druhy kontrol stálého úkrytu civilní ochrany, tedy „*zjištění stavu stavební konstrukce a technických zařízení stálého úkrytu CO.*“ a údržbu stálého úkrytu civilní ochrany včetně údržby technických zařízení úkrytu tedy „*soubor úkonů a činností k zabezpečení provozuschopnosti stálého úkrytu CO.*“⁸⁵

Mezi kontrolu a údržbu stálých úkrytů je dle ČSN 73 9050 zahrnuta:

- Kontrola stavu stavebních konstrukcí
- Kontrola plynotěsnosti
- Kontrola tlakově plynotěsných a plynotěsných dveří, poklopů a uzávěrů
- Kontrola technických zařízení a rozvodů
- Údržba stavebních konstrukcí
- Údržba tlakově plynotěsných a plynotěsných dveří, uzávěrů a poklopů
- Údržba technický zařízení úkrytu
- Větrání
- Revize technických zařízení stálých úkrytů CO

Specifikace provádění revizí technických zařízení stálých úkrytů

- filtroventilační zařízení 1× za 5 roků;
- elektrické zdrojové soustrojí 1× za 2 roky;
- rozvaděč elektrického zdrojového soustrojí 1× za 2 roky;
- elektrická instalace 1× za 2 roky;
- tlakové nádoby na vodu 1× za 5 roků;
- ocelové tlakové láhve na kyslík 1× za 10 roků;
- dispečerské zařízení 1× za 1 rok.⁸⁶

Povinnost vlastníka úkrytu je udržovat stavbu v dobrém stavebním stavu tak, aby nevzniklo nebezpečí požárních a hygienických závad, aby nedocházelo k jejímu

⁸⁵ ČSN 73 9050. *Údržba stálých úkrytů civilní ochrany*. Český normalizační institut. 2004

⁸⁶ ČSN 73 9050. *Údržba stálých úkrytů civilní ochrany*. Český normalizační institut. 2004

znehodnocení nebo ohrožení jejího vzhledu a aby se co nejvíce prodloužila její uživatelnost je dána § 86 odst. 1 zák. č. 183/2006 Sb. Stavební zákon. Mezi součást stavby je tímto bráno i technologické vybavení, která slouží k charakteristickému provozu stavby, kdy bez jeho údržby, by docházelo k znehodnocení stavby, a to v rozporu s výše uvedeným zněním zákona.⁸⁷

Povinnost pro majitele objektu taktéž vyplývá z ustanovení § 23 odst. 2 písm. d) a § 25 odst. 2 písm. f) zákona č. 239/2000 Sb. Zákon o IZS. Z těchto ustanovení povinnost „pokud jsou vlastníky stavby civilní ochrany nebo stavby dotčené požadavky civilní ochrany, dbát při užívání těchto nemovitostí a veškerých činnostech s tím spojených, aby nedošlo ke změně charakteru této stavby ve vztahu k jejímu účelu, a umožnit její využití pro potřeby civilní ochrany a přístup orgánům hasičského záchranného sboru nebo jimi zmocněným osobám do těchto objektů za účelem používání, kontroly, údržby a oprav.“⁸⁸

V uvedených paragrafech zákona je možné si povšimnout povinnosti majitele objektu „umožnit ... přístup orgánům hasičského záchranného sboru nebo jimi zmocněným osobám do těchto objektů **za účelem používání, kontroly, údržby a oprav,**“ V uvedeném paragrafu zákonodárce umožňuje hasičskému záchrannému sboru vstoupit do úkrytů, jež nejsou v jeho vlastnictví za účelem kontroly, údržby a oprav, však žádný právní dokument k povinnosti údržby a oprav hasičský záchranný sbor nezavazuje.

Financování civilní ochrany, včetně údržby stálých úkrytů, bylo do konce roku 2000 zabezpečováno z rozpočtu Ministerstva obrany a z rozpočtů okresních úřadů (magistrátů měst). V současné době, po přechodu civilní ochrany do kompetence Hasičského záchranného sboru, náklady majitele stálých úkrytů, vznikající provedenou údržbou, je možné refundovat z rozpočtu hasičského záchranného sboru kraje, a to na základě ustanovení § 7 písm. a) nařízení vlády č. 463/2000 Sb. - Nařízení vlády o stanovení pravidel zapojování do mezinárodních záchranných operací, poskytování a přijímání humanitární pomoci a náhrad výdajů vynakládaných právními osobami a podnikajícími fyzickými osobami na ochranu obyvatelstva, ve kterém je uvedeno:

„Právníkům osobám a podnikajícím fyzickým osobám se nahrazují tyto výdaje vynaložené v souvislosti s ochranou obyvatelstva:

a) mzdy, platy, cestovní náhrady, pojistné na sociální zabezpečení a příspěvek na státní politiku zaměstnanosti a pojistné na veřejné zdravotní pojištění zaměstnanců

⁸⁷ 183/2006 Sb., o územním plánování a stavebním řádu (stavební zákon). In: Sbíрка zákonů. 11.5.2006

⁸⁸ 239/2000 Sb., Zákon o integrovaném záchranném systému a o změně některých zákonů. In: Sbíрка zákonů. 9.8.2000

zabezpečujících skladování materiálu civilní ochrany a údržbu stálých úkrytů určených k ochraně obyvatelstva při mimořádných událostech.“⁸⁹

Pro možnou aplikaci výše uvedeného ustanovení je nutné splnit podmínku § 9 nařízení vlády č. 463/2000 Sb., tedy „*Náhrady výdajů poskytuje hasičský záchranný sbor kraje, který zahrnul právnickou osobu nebo podnikající fyzickou osobu do havarijního plánu kraje nebo vnějšího havarijního plánu.*“⁹⁰

Tato možnost je však vyloučena absencí stálých úkrytů v havarijních plánech krajů. Postupné vyjímání stálých úkrytů z havarijních plánů bylo provedeno na základě Koncepce ochrany obyvatelstva do roku 2013 s výhledem do roku 2020, ve které je uvedeno, že „*S využitím stálých úkrytů civilní ochrany, které byly vybudovány a jsou předurčeny k ochraně obyvatelstva před účinky zbraní hromadného ničení (vojenské ohrožení) nelze při mimořádných událostech a krizových situacích nevojenského charakteru počítat s ohledem na dobu potřebnou k jejich zpohotovení (zvláštní podmínky využití jsou stanoveny pro podzemní dopravní ochranné systémy) a nerovnoměrné rozmístění, a proto nebudou uváděny v havarijních plánech krajů.*“⁹¹

Další možností částečné refundace nákladů vynaložených s údržbou a opravami stálých úkrytů pro právnické osoby, podnikající fyzické osoby a fyzické osoby, je zakotvena v § 24 odst. 2 písm. zk) zákona č. 586/1992 Sb., o daních z příjmů ve znění pozdějších předpisů, a to zahrnutím výdajů spjatých s civilní ochranou. Toto však lze aplikovat pouze výdaje vynaložené se souhlasem nebo na pokyn krizového řízení. Orgán krizového řízení lze na základě § 15 zákona č. 240/2000 Sb., krizový zákon, chápat jako hasičské záchranné sbory krajů a na základě § 21 zákona č. 240/2000 Sb., krizový zákon, lze chápat obecní úřady.

Nastane-li u stálého úkrytu, evidovaného v databázi úkrytového fondu, v důsledku neprovedené kontroly, údržby a opravy k ztrátě jeho funkčnosti, může být nedbalé jednání majitele shledáno jako trestný čin podle § 277 zák. 40/2009 Sb. - trestní zákoník.

⁸⁹ 463/2000 Sb. Nařízení vlády o stanovení pravidel zapojování do mezinárodních záchranných operací, poskytování a p.... *Zákony pro lidi - Sbírka zákonů ČR v aktuálním konsolidovaném znění* [online].

⁹⁰ 463/2000 Sb. Nařízení vlády o stanovení pravidel zapojování do mezinárodních záchranných operací, poskytování a p.... *Zákony pro lidi - Sbírka zákonů ČR v aktuálním konsolidovaném znění* [online].

⁹¹ *Koncepce ochrany obyvatelstva do roku 2013 s výhledem do roku 2020: schválená usnesením vlády č. 165 ze dne 25. února 2008.* s 5. Praha: MV - generální ředitelství Hasičského záchranného sboru ČR, 2008. ISBN 978-80-86640-91-4.

Uvedené znění trestního zákoníku stanovuje:

„(1) *Kdo z hrubé nedbalosti zničí, poškodí, odstraní nebo učiní neupotřebitelným **obecně prospěšné zařízení** nebo ohrozí provoz **obecně prospěšného zařízení**, bude potrestán odnětím svobody až na jeden rok nebo zákazem činnosti.*

(2) *Odnětím svobody až na tři léta bude pachatel potrestán,*

a) *způsobí-li činem uvedeným v odstavci 1 škodu velkého rozsahu, nebo*

b) *spáchá-li takový čin za stavu ohrožení státu nebo za válečného stavu.*“

Obecně prospěšné zařízení je dle trestního zákoníku spatřováno jako „... *veřejné ochranné zařízení proti požáru, povodni nebo jiné živelní pohromě, obranné nebo **ochranné zařízení proti leteckým a jiným podobným útokům nebo jejich následkům, ochranné zařízení proti úniku znečišťujících látek, ...***“⁹²

Problematika refinancování kontrol, údržby a oprav stálých úkrytů je již zmiňována v koncepci ochrany obyvatelstva do roku 2006 s výhledem do roku 2015, ve které je zmíněno možnost využití stálého úkrytového fondu při zabezpečení ochrany obyvatelstva za válečného stavu, kdy „*náklady správních úřadů, obcí, právnických a fyzických osob spojené se zabezpečením údržby, revizí a provozu stálých úkrytů a náhrady za omezení vlastnického nebo užívacího práva budou minimalizovány širším komerčním využitím stálých úkrytů, prodloužením lhůt provádění revizí, popřípadě zakonzervováním vybraných technologických prvků.*“⁹³

V případě, že je kontrolou stálého úkrytu zjištěn, i přes jeho stálou údržbu, nevyhovující stav, může vlastník objektu požádat Hasičský záchranný sbor o vyřazení stálého úkrytu z evidence. Na základě schváleného vyřazení je možné ve smyslu § 126 a 127 zákona č. 183/2006 Sb., stavebního zákona požádat o změnu v užívání stavby. Jako podklad o nevyhovujícím stavu musí vlastník objektu doložit Hasičskému záchrannému sboru tyto dokumenty:

„a) *Žádost o vyřazení stálého úkrytu z evidence s popisem stávajícího stavu a důvody k vyřazení stálého úkrytu z evidence.*

⁹² 40/2009 Sb. Trestní zákoník. *Zákony pro lidi - Sbírka zákonů ČR v aktuálním konsolidovaném znění* [online]. Copyright © AION CS, s.r.o. 2010 [cit. 19.02.2023]. Dostupné z: <https://www.zakonyprolidi.cz/cs/2009-40?text=40%2F2009>.

⁹³ Koncepce ochrany obyvatelstva do roku 2006 s výhledem do roku 2015, Hasičský záchranný sbor České republiky: Praha

b) *Zápis z kontroly stálého úkrytu Hasičským záchranným sborem hl. m. Prahy.*

c) *Odborný posudek provedený autorizovanou osobou.*

d) *Revizní protokoly technických zařízení podle ČSN 739050 Údržba stálých úkrytů civilní ochrany.*“

Dokument „Informace k problematice zabezpečování opatření k ukrytí“ vydaný generálním ředitelstvím Hasičského záchranného sboru České republiky pod č.j. PO-1864-1/OOB-2004 doporučuje Hasičským záchranným sborům krajů

- a) *Postupně realizovat vyřazování stálých úkrytů z evidence a z plánů ukrytí (z vlastního podnětu),*
- b) *Netrvat na zachování stálých úkrytů v evidenci v případě návrhu na jejich vyřazení (z podnětu vlastníka)*

Realizaci uvedeného doporučení navrhuje generální ředitelství Hasičského záchranného sboru provádět postupně, a to v rámci střednědobého horizontu, především u objektů:

- a) *Malokapacitní stálé úkryty budované zejména v 50. a 60. letech minulého století*
- b) *Stálé úkryty se zastaralým provozním zařízením nebo nevyhovující stavební části*
- c) *Stálé úkryty, které byly dodatečně vybudovány v suterénních (sklepních) prostorech obytných domů*
- d) *Stálé úkryty, které v důsledku restrukturálních změn v hospodaření nelze využít pro ukrytí osob, zejména z hlediska doběhové vzdálenosti.*⁹⁴

⁹⁴ *Informace k problematice zabezpečování opatření k ukrytí*, Oběžník č.j. PO-1864-1/OOB-2004, MINISTERSTVO VNITRA, generální ředitelství Hasičského záchranného sboru, 15.července 2004

9 Evidence stálých a improvizovaných úkrytů

Evidenci stálých úkrytů vede na základě § 10 odst. 5 písm. i) zák. č. 239/2000 Sb. Hasičský záchranný sbor krajů a na základě § 15 odst. 2 písm. g) orgány obcí.⁹⁵ Prvotním dokumentem a hlavním nositelem informací o úkrytu je evidenční karta úkrytu, kterou zpracovává vlastník stálého úkrytu. Tento formulář obsahuje veškeré technické parametry objektu včetně jeho situačního plánu. Z listinné podoby jsou data z evidenčních karet digitalizována a převedena do elektronické databázové podoby.⁹⁶

V souladu s platnou koncepcí ochrany obyvatelstva do roku 2025 s výhledem do roku 2030 je plánováno využití vyřazených stálých úkrytů jako úkrytů improvizovaných, a z tohoto důvodu má za povinnost Hasičský záchranný sbor krajů vyřazené úkryty i nadále pro tyto účely evidovat.⁹⁷

Evidence improvizovaných úkrytů není zákonem podložena a z důvodu vysoké administrativní náročnosti spočívající i v provádění kontrol není komplexně prováděna.

Obrázek 10 Evidenční list úkrytu (přední strana) - zdroj vlastní

1 Evid. číslo úkrytu – listu		20 Situační plán		11 Účel Kód 101 – 200 konf. 200	
3 Kraj		4 Okres (okres)		12 Účel Kód 201 – 200 konf. 200	
5 Misto (obec)		6 Kapacita projektovaná v rozmezí:		13 Počet SA SA a SA Kraj	
		0-50 51 – 100 101 – 50 151 – 400 201 – 400 401 – 900 901 – 1000		14 Typ SA SA a SA Kraj	
		7 Doba zprohotov.		15 SA SA a SA Kraj	
		0-2 h 2 – 6 h 6 – 12 h nad 12 h		16 Typ SA SA a SA Kraj	
		8 Doba provozu		17 Typ SA SA a SA Kraj	
		min. 24 h min. 48 h min. 72 h		18 Typ SA SA a SA Kraj	
		9 Účel označení		19 Typ SA SA a SA Kraj	
		SERVO SERVO 2 SERVO		20 Typ SA SA a SA Kraj	

⁹⁵ Zák. 239/2000 Sb., o integrovaném záchranném systému a o změně některých zákonů. In: Sbirka zákonu. 9.8.2000.

⁹⁶ Ochrana obyvatelstva a krizové řízení: skripta. Vydání první. Praha: Ministerstvo vnitra - generální ředitelství Hasičského záchranného sboru ČR, 2015, 323 s. ISBN 978-80-86466-62-0.

⁹⁷ Koncepce ochrany obyvatelstva do roku 2025 s výhledem do roku 2030; Hasičský záchranný sbor České republiky: Praha, 2020

Oddělení krizového plánování Hlavního města Prahy však částečnou evidenci ujistěte se, že po vytištění budou obrázky čitelné, mám obavy....

Obrázek 11 Evidenční list úkrytu (zadní strana) - zdroj vlastní

30 Dostupné údaje zastav. plocha m ² plocha pro vyzvedné plocha tech. prov. bloku m ² objem žlut. prot. m ³	33 Dveře typ ks	39 Vnitřní úkrytu	41 Souřadnice x y
31 Věcní hospodářství plná věc řadový m ² plocha h studna l/sec úžitková voda m ³ plocha h studna l/sec odvod kanál. spáleků přehled. s. a. rozpočet akumulace. j. banka m ³ naplnění h úsk. j. banka m ³ naplnění h kanál. š. a. padlo typ ks	počty typ ks úsk. j. banka typ ks	40 Účinnost úkrytu	45 Provedení
32 Vybavení úkrytu	34	41 Počet členů úkryt. družstva	46 Rozpočtové náklady:
	35	42 Společné úkryty	47 Realizace úkrytu:
	36	43 Početní servis a opatření FVZ: datum: CMA: datum: ES: datum: OMA:	48 Uložení dokumentace:
	37 Doba izol. úkrytu h		49 Měrový účinnost úkrytu:
	38 Doba reg. vzduchu h		50 Zpracování
			51 Kontrola:

improvizovaných úkrytů vede. V této evidenci jsou zaneseny jak vyřazené stálé úkryty, tak objekty, ve kterých je provedena příprava pro vybudování improvizovaných úkrytů a k jejichž projektové dokumentaci vydávalo schvalující stanovisko Oddělení krizového plánování Hlavního města Prahy.

10 Stav stálých úkrytů na území hlavního města Prahy – praktická část

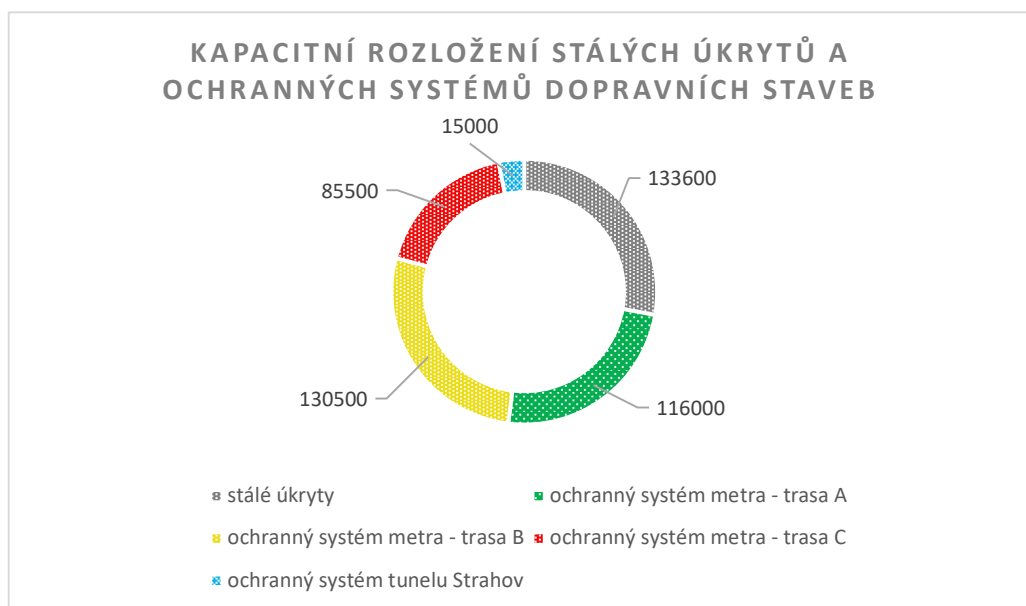
Úkrytí obyvatelstva na území hlavního města Prahy je prováděno dle plánu ukrytí – plán konkrétních činností Havarijního plánu hl.m. Prahy. Uvedený dokument stanovuje zásahy zabezpečení ukrytí obyvatelstva a to v improvizovaných a ve stálých úkrytech, které jsou umístěny pod bytovou zástavbou, v průmyslových objektech, školských zařízeních a zdravotnických zařízeních, či v úkrytech samostatně stojících. Specifikem ukrytí obyvatelstva v hlavním městě Praze je využití ochranného systému metra a ochranného systému Strahovského tunelu. S uvedenými způsoby ukrytí je, dle plánu ukrytí, počítáno pro stav ohrožení státu či válečný stav.⁹⁸

Kapacita ukrytí

Analýzou získaných dat od Odboru bezpečnosti Magistrátu hlavního města Prahy, rozhovoru s pracovníky Odboru bezpečnosti Magistrátu hlavního města Prahy a veřejně dostupných informací je vyhodnoceno, že stálý úkrytový fond je na území hlavního města Prahy k 16. 1. 2022 tvořen z 690 stálých úkrytů o celkové kapacitě 133600 ukrývaných osob, kde 72 % stálých úkrytů je vlastněno soukromými vlastníky, a to především pod bytovou zástavbou. Ochranný systém dopravních staveb, do kterého spadá ochranný systém metra a ochranný systém dopravního tunelu Strahov, umožňuje ukrytí celkem 347000 osob. Celkově je možno v těchto zařízeních ukrýt 480600 osob, tedy necelých 37 % obyvatelstva hlavního města Prahy.⁹⁹

⁹⁸ Plán ukrytí – plán konkrétních činností Havarijního plánu hl.m. Prahy 2019, Oddělení krizového řízení, odbor bezpečnosti Magistrátu hlavního města Prahy

⁹⁹ Bezpečnostní portál Magistrátu hl. m. Prahy. *Bezpečnostní portál Magistrátu hl. m. Prahy* [online]. Copyright © 2016 [cit. 17.03.2023]. Dostupné z: <https://bezpecnost.praha.eu/clanky/seznam-ukrytu>

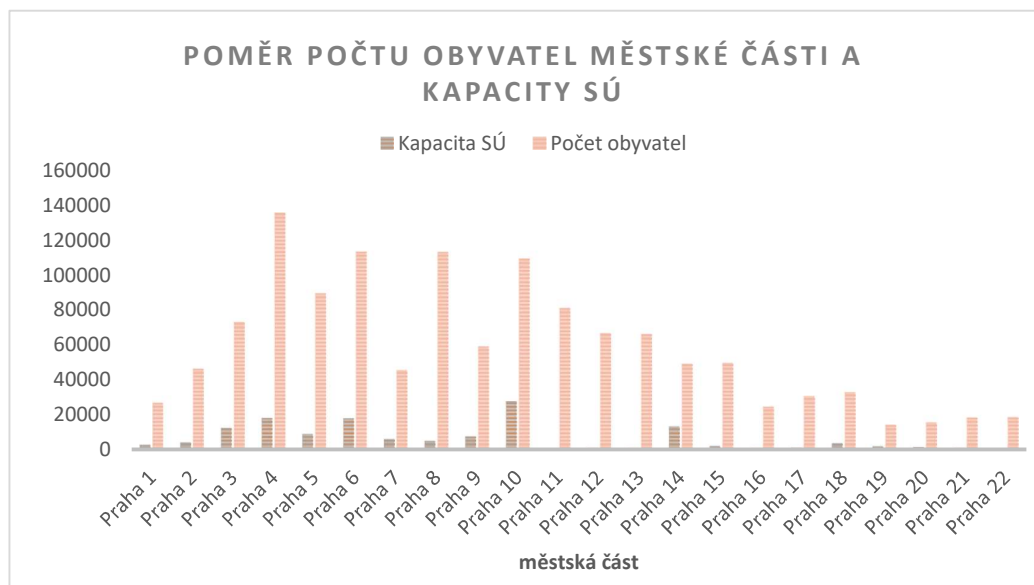


Jedno z často zmiňovaných úskalí využití úkrytového fondu stálých úkrytů je jejich nerovnoměrná územní rozloženost. Na základě zhodnocení poměru počtu obyvatel jednotlivých městských částí hlavního města Prahy a kapacity jednotlivých stálých úkrytů, bylo zjištěno, že tato informace se zakládá na pravdě. Znatelný nesoulad je patrný například ve srovnání městské části Praha 4 a městské části Praha 10. Budeme-li brát v potaz ukrytí pouze osob mající trvalý pobyt v městské části, je rozložení kapacity úkrytů v městské části Praha 4 oproti počtu trvale žijících menší, ve srovnání s městskou částí Praha 10, kde kapacita úkrytů je vyšší, s nižším počtem trvale žijících. Tuto informaci je možno dále zdůraznit absencí ochranného systému metra v městské části Praha 4, naopak městská část Praha 10 disponuje částí ochranného systému metra – trasa A. Potřebný počet ukryvaných vyvozený z počtu trvale žijících obyvatel městských částí není plně relevantní, jelikož je třeba počítat i s osobami, které na území hlavního města Prahy dojíždějí za prací či turismem. O potřebě zohlednit netrvale žijící je možné zmínit informaci o množství dojíždějících osob za prací na území hlavního města Prahy, kterých je až 163 000.¹⁰¹

¹⁰⁰ Bezpečnostní portál Magistrátu hl. m. Prahy. Bezpečnostní portál Magistrátu hl. m. Prahy [online]. Copyright © 2016 [cit. 17.03.2023]. Dostupné z: <https://bezpecnost.praha.eu/clanky/seznam-ukrytu>

¹⁰¹ Český statistický úřad. Dojížděka za prací a do škol v hl.m. Praze [online]. Copyright © 2016 [cit. 17.03.2023]. Dostupné z: https://www.czso.cz/csu/czso/13-1127-04-sldb_2001-4__dojizdka_za_praci

Graf 2 Poměr počtu obyvatel městské části a kapacity stálých úkrytů ^{102, 103}



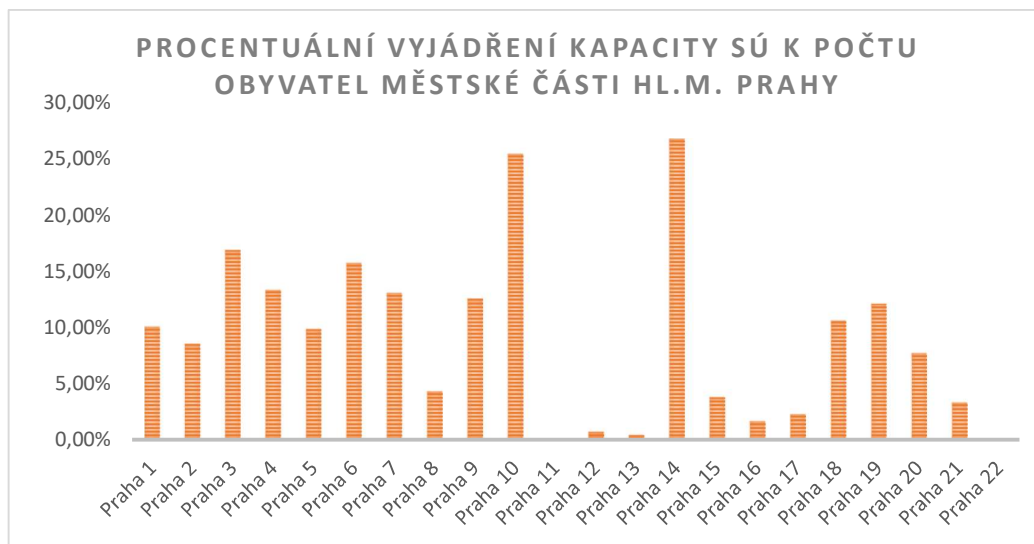
Graf 3 Procentuální vyjádření kapacity stálých úkrytů k počtu obyvatel městských částí hl.m. Prahy^{104, 105}

¹⁰² Epřehledy.cz. Počet obyvatel v obcích v okrese Hlavní město Praha a průměrný věk mužů a žen [online]. Copyright © 2015 [cit. 19.02.2023]. Dostupné z: <https://eprehledy.cz/pocet-obyvatel-a-prumerny-vek-v-obcich-okres-hlavn%C3%AD-m%C4%9Bsto-praha.php>

¹⁰³ Bezpečnostní portál Magistrátu hl. m. Prahy. Bezpečnostní portál Magistrátu hl. m. Prahy [online]. Copyright © 2016 [cit. 17.03.2023]. Dostupné z: <https://bezpecnost.praha.eu/clanky/seznam-ukrytu>

¹⁰⁴ Epřehledy.cz. Počet obyvatel v obcích v okrese Hlavní město Praha a průměrný věk mužů a žen [online]. Copyright © 2015 [cit. 19.02.2023]. Dostupné z: <https://eprehledy.cz/pocet-obyvatel-a-prumerny-vek-v-obcich-okres-hlavn%C3%AD-m%C4%9Bsto-praha.php>

¹⁰⁵ Bezpečnostní portál Magistrátu hl. m. Prahy. Bezpečnostní portál Magistrátu hl. m. Prahy [online]. Copyright © 2016 [cit. 17.03.2023]. Dostupné z: <https://bezpecnost.praha.eu/clanky/seznam-ukrytu>



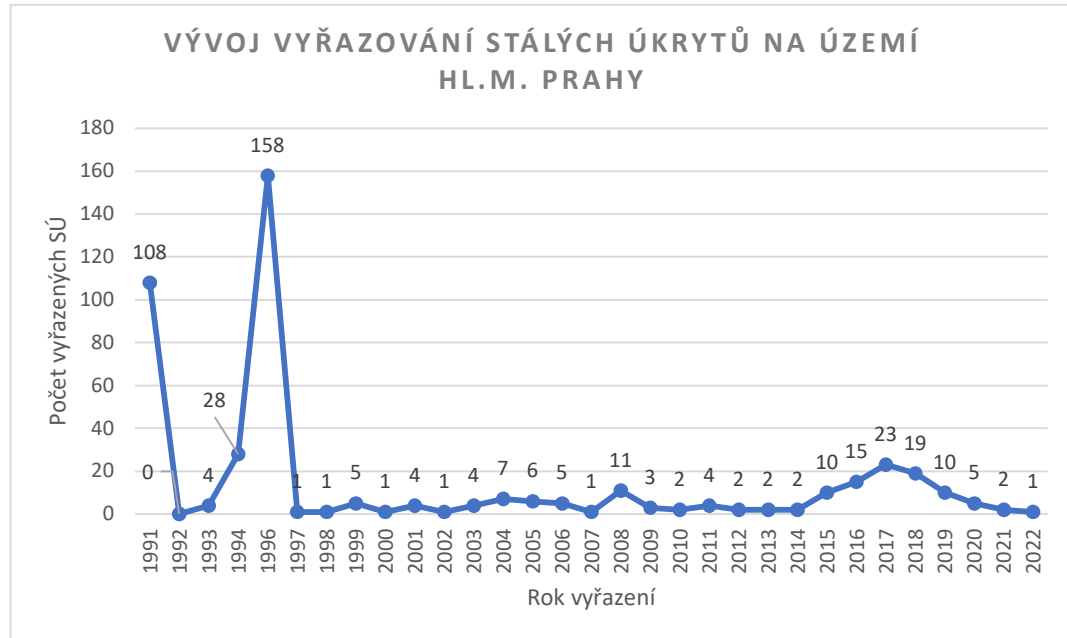
Vývoj vyřazování stálých úkrytů na území hl. m. Prahy

Hypotéza č.1: *Za uplynulých 20 let není znatelné masivní vyřazování z evidencí aktivních stálých úkrytů na území hlavního města Prahy, které by v celkovém množství dosahovalo více jak 20% celkového počtu úkrytů na území hlavního města Prahy.*

Počet stálých úkrytů, nejen na území hlavního města Prahy, každým rokem klesá, ať z důvodu nevyhovujícího technického a stavebního stavu, či z důvodu demolice objektu se stálým úkrytem spojených. Na území hlavního města Prahy došlo od roku 1991 k vyřazení celkem 445 stálých úkrytů.¹⁰⁶

¹⁰⁶ *Databáze vyřazených úkrytů na území hl.m. Prahy.* Oddělení krizového řízení, odbor bezpečnosti Magistrátu hlavního města Prahy. Praha 2023

Graf 4 Vývoj vyřazování stálých úkrytů na území hl. m. Prahy¹⁰⁷



Znatelné množství vyřazování stálých úkrytů proběhlo v roce 1996, a to na základě 5. instrukce Ministerstva obrany ze dne 4. prosince 1995 č.j. 9112/1 o provedení inventarizace stálých úkrytů civilní ochrany okresními úřady. Této inventarizace podlely veškeré stálé úkryty na území České republiky, a to ve vlastnictví státu či jiných osob. Pokud bylo inventarizací zjištěno, že na základě znaleckého posudku je ohrožena funkční a technická způsobilost úkrytu, navrhne okresní úřad vyřazení z evidence.¹⁰⁸ Dalším znatelným nárůstem vyřazování stálých úkrytů byl rok 2015, kdy došlo ke změně koncepce ochrany obyvatelstva, ve které není nadále primárně počítáno s využitím stálých úkrytů pro ukrytí obyvatelstva, zároveň stát, v této době, přestává podporovat údržbu finančními prostředky.¹⁰⁹ Stagnace vyřazování úkrytů na území hlavního města Prahy je znatelná po roce 2019, což lze odůvodňovat změnou bezpečnostní situace v důsledku nákazy covid - 19 a následným válečným konfliktem na území Ukrajiny. Od roku 2002 tedy došlo k vyřazení celkem 130 stálých úkrytů, tedy téměř 19% stálého úkrytového fondu na území hlavního města Prahy.

¹⁰⁷ Databáze vyřazených úkrytů na území hl.m. Prahy. Oddělení krizového řízení, odbor bezpečnosti Magistrátu hlavního města Prahy. Praha 2023

¹⁰⁸ Věstník vlády České republiky pro okresní úřady a orgány obcí, 5. Instrukce Ministerstva obrany ze dne 4. prosince 1995 č.j. 9112/1

¹⁰⁹ Koncepce ochrany obyvatelstva do roku 2006 s výhledem do roku 2015, Hasičský záchranný sbor České republiky

Na základě vyhodnocení výsledků lze konstatovat potvrzení hypotézy č. 1.

10.1.1 Zjištění technického stavu úkrytů vlastním šetřením

Hypotéza č. 2: *Stav všech stálých úkrytů na území hlavního města Prahy, které jsou evidovány jako aktivní objekty a jsou vedeny v databázi stálého úkrytového fondu, jsou ve stavu použitelném pro ukrytí obyvatelstva, dle platných legislativních norem.*

V současné době by měly veškeré stálé úkryty, vedené v databázi stálého úkrytového fondu, být schopny zpohotovení za předem stanovenou dobu, která se pohybuje obvykle do 12 hodin od vydání příkazu k zpohotovení pro ochranu obyvatelstva. K potvrzení či vyvrácení této hypotézy, jsem přistoupil k osobnímu šetření v devíti vytipovaných stálých úkrytech na území hlavního města Prahy, tři v majetku hlavního města Prahy, tři v majetku státní organizace a tři v soukromých vlastnictvích. Základní údaje o hodnocených úkrytech jsou vedeny v příloze č. 1 této práce. Veškerá data z provedeného šetření jsou z důvodu ochrany vlastníků anonymizována.

K zhodnocení stavu objektů bylo použito zodpovězení pěti otázek týkající se základních ochranných funkcí stálého úkrytu, kde otázky vycházejí z požadavků na zjištění provozuschopnosti úkrytů CO dle ČSN 73 9050 Údržba stálých úkrytů civilní ochrany.

Jednalo se o otázky:

- Přístupnost objektu ze strany vlastníka. Jedná se o zhodnocení možnosti vstupu do objektu ze strany vlastníka či pověřeného správce objektu.
- Kontrola stavu stavebních konstrukcí, a to především na průsaky vody, mokré skvrny či praskající konstrukce.
- Zhodnocení tlakově plynotěsných a plynotěsných dveří, poklopů a uzávěrů. Toto zhodnocení bylo zaměřeno na možnou absenci jednotlivých částí, jejich neúplnost či nemožnost uzavřít.
- Zhodnocení rozvodů elektrické energie, včetně elektrického zdrojového soustrojí pokud je umístěno. Jednalo se o optické zhodnocení kabelových cest, funkčnosti přívodu elektrické energie, včetně fyzického startu zdrojového soustrojí.
- Zhodnocení stavu filtroventilačního zařízení, a to fyzickým spuštěním ventilátorů, pohybu klapek, průchodnosti nasávacích otvorů a celistvosti vzduchotechniky.

Z deseti zkoumaných stálých úkrytů vedených v databázi úkrytového fondu byly shledány jako vyhovující pouze 6 z uvedených. Přehlednější zhodnocení přináší tabulka č. 3. Podrobnější zjištění závad je uvedeno v příloze č. 1.

Tabulka 3 Přehledné zhodnocení stavu stálých úkrytů ¹¹⁰

Zhodnocení / č. objektu	Objekt č.1	Objekt č.2	Objekt č.3	Objekt č.4	Objekt č.5	Objekt č.6	Objekt č.7	Objekt č.8	Objekt č.9	Objekt č.10
Přístupnost objektu										
Stavební konstrukce										
Dveře, poklopy a uzávěry										
Elektrické rozvody	*1	*1	*1					*1		
Filtroventilace										

Legenda:

*1 včetně zdrojového soustrojí



vyhovující



nevyhovující



není možné ověřit

Na základě vyhodnocení výsledků lze konstatovat nepotvrzení hypotézy č. 2.

10.1.2 Financování oprav a údržby stálých úkrytů

Hypotéza č. 3: *Stálé úkryty v majetku soukromých osob, které v případě zphotovení budou využity i pro ukrytí okolního obyvatelstva, jsou spolufinancovány pro jejich opravy a údržbu ze strany Magistrátu hl.m. Prahy, Hasičského záchranného sboru či ze strany sátu.*

Otázka financování údržby a oprav stálých úkrytů má, dle provedených strukturovaných rozhovorů, značný vliv na rozhodování ve věci vlastního provedení oprav, údržby či zvážení možnosti vyřazení objektu z aktivního stavu. Tato problematika

¹¹⁰ Zdroj: polostrukturované rozhovory s vlastníky stálých úkrytů, vlastní zhodnocení stavů stálých úkrytů

je především znatelná u stálých úkrytů ve vlastnictví bytových družstev, které nejsou motivovány pro zachování jejich funkčnosti.

V rámci vlastního výzkumu se můžeme, v rámci zjištění odhadu ročních nákladů vynaložených na údržbu a opravy stálého úkrytu, fakticky opírat o sdělení Odboru bezpečnosti Magistrátu hlavního města Prahy a sdělení jednoho ze soukromých majitelů stálého úkrytu.

Odbor bezpečnosti Magistrátu hl. m. Prahy sdělil, že náklady vynaložené na údržbu a opravy stálých úkrytů se pohybují v rozmezí 1,5 - 2 mil. za rok, do této částky jsou započítány například odměny pracovníkům údržby školských zařízení mající ve své správě stálý úkryt. Pokud budeme vycházet z tohoto sdělení a z počtu stálých úkrytů v majetku Magistrátu hl.m. Prahy, kterých je v současné době 194, můžeme odhadnou průměrnou částku vynaloženou na údržbu jednoho stálého úkrytu, a to ve výši necelých 10 tisíc korun za rok.

Druhým zdrojem informací je majitel bytového domu, jehož součástí je stálý úkryt, kdy majitel sdělil informaci, že provádí revizi všech zařízení dle stanovené normy a vynaložené náklady se pohybují průměrně v částce 5500,-Kč za rok. Jiná relevantní data se nepodařilo provedeným výzkumem zjistit.

Z výše uvedeného výzkumu, je možné vyhodnotit, že údržba a opravy stálého úkrytu nepřesahuje výši 12 tisíc korun za rok.

Další částí provedeného výzkumu bylo zjištění, zda náklady na provedení oprav a údržby stálých úkrytů jsou refundovány ze strany státu, Hasičského záchranného sboru či Magistrátu hlavního města Prahy. Jedná se především o objekty, které jsou ve vlastnictví soukromých osob a poskytují možnost ukrytí i pro okolní obyvatelstvo, které není přímo spjato s dotčenou stavbou. Z veřejných zdrojů, z rozhovoru s pracovních Odboru bezpečnosti Magistrátu hl. m. Prahy a s rozhovoru se soukromými vlastníky stálých úkrytů vyplývá, že žádné dotační tituly či státní úlevy pro majitele stálých úkrytů vypsány nejsou.

Na základě vyhodnocení výsledků lze konstatovat nepotvrzení hypotézy č. 3.

Závěr

Cílem bakalářské práce bylo provedení zhodnocení reálného stavu stálých úkrytů na území hlavního města Prahy, včetně charakteristiky ostatních opatření na úseku ukrytí obyvatelstva, přičemž tato opatření byla společně s legislativním výčtem popsána v teoretické části této práce. Vlastního praktického výzkumu, týkající se přístupu majitelů stálých úkrytů k jejich opravám a údržbě, se zúčastnilo celkem 7 respondentů, myšleno majitelů stálých úkrytů, se zhodnocením stavu 10-ti stálých úkrytů. Jednalo se o tři stálé úkryty v majetku Magistrátu hlavního města Prahy, tři v majetku státní organizace, čtyři v majetku soukromého bytového družstva. Z uvedeného výzkumu je odvoditelné, že Magistrát hlavního města Prahy udržuje úkrytový fond, který se nachází v jeho majetku, v dobré kondici. Větší výskyt nedostatků byl zjištěn u soukromých fyzických osob či soukromých právnických osob, kdy se jedná i o závady přímo rozporující funkci stálých úkrytů.

Přesto, že byl vzat malý počet respondentů, lze z výzkumu vyhodnotit, že zaktivování stálých úkrytů, na území hlavního města Prahy, pro potřeby ukrytí, by bylo komplikované, a to především u soukromých vlastníků., kteří nejsou motivováni vést vlastněné objekty ve vyhovujícím stavu. Ke změně stávajícího přístupu majitelů stálých úkrytů by mohlo dojít za předpokladu vytvoření výhod pro tyto majitele, jako jsou například daňové úlevy, finanční refundace oprav a údržby. Dalším bodem přispívajícím k udržení akceschopnosti úkrytového fondu je osvěta mezi majiteli objektů, a to ve vztahu k účelu použití objektů, povinností vlastníků a podobně.

Ačkoliv aktuální koncepce ochrany obyvatelstva počítá s využitím stálých úkrytů pouze v případě vojenských hrozeb, jelikož jsou pro mírové hrozby z důvodu nerovnoměrného rozprostření a náročnosti na zphotovení nevhodné. Je zapotřebí si uvědomovat, že doba míru nemusí být věčná, z tohoto důvodu bychom měli k udržení těchto objektů přistupovat zodpovědně, a to s takovou péčí, aby dle platné koncepce ochrany obyvatelstva bylo možné stálý úkrytový fond, nejen na území hlavního města Prahy, využít.

Seznam použitých zdrojů

Literární zdroje

1. FIALA, M., VILÁŠEK J. *Vybrané kapitoly z ochrany obyvatelstva*. Praha: Karolinum, 2010, 210 s. ISBN 978-80-2461-856-2
2. HYLÁK, Č., PIVOVARNÍK J. *Individuální a kolektivní ochrana obyvatelstva ČR*. Praha: Ministerstvo vnitra - generální ředitelství Hasičského záchranného sboru ČR, 2016. 194 s. ISBN 978-80-87544-18-1.
3. KOLEKTIV AUTORŮ. *Koncepce ochrany obyvatelstva do roku 2006 s výhledem do roku 2015: schválená usnesením vlády č. 417 ze dne 22. dubna 2002 se zapracováním změn schválených usnesením vlády ze dne 5. ledna 2005 č. 21*. Vyd. 2. Praha: MV - generální ředitelství Hasičského záchranného sboru ČR, 2005. 36 s. ISBN 80-86640-49-3.
4. KOLEKTIV AUTORŮ. *Koncepce ochrany obyvatelstva do roku 2013 s výhledem do roku 2020: schválená usnesením vlády č. 165 ze dne 25. února 2008*. Praha: MV - generální ředitelství Hasičského záchranného sboru ČR, 2008. 16 s. ISBN 978-80-86640-91-4.
5. KOLEKTIV AUTORŮ. *Koncepce ochrany obyvatelstva do roku 2025 s výhledem do roku 2030*; Hasičský záchranný sbor České republiky: Praha, 2020. 34 s.
6. KOLEKTIV AUTORŮ. *Koncepce ukrytí obyvatelstva na území hl.m. Prahy do roku 2020 s výhledem do roku 2030*. Magistrát hlavního města Prahy, Oddělení krizového managementu. 15 s. Praha 2015
7. KRATOCHVÍLOVÁ, D., FOLWARCZNY L. *Ochrana obyvatelstva*. 2. aktualiz. vyd. V Ostravě: Sdružení požárního a bezpečnostního inženýrství, 2013. SPBI Spektrum. Červená řada, 177 s. ISBN 978-80-7385-134-7.
8. KROUPA, M., ŘÍHA, M. *Integrovaný záchranný systém*, 3. vydání,. TRIVIS – Střední školy veřejnoprávní a Vyšší odborná škola prevence kriminality a krizového řízení,. 2008, 119 s. ISBN 978-80-86795-59-1
9. KROUPA, M., ŘÍHA M., *Ochrana obyvatelstva*. TRIVIS – Střední školy veřejnoprávní a Vyšší odborná škola prevence kriminality a krizového řízení. 2006. 100 s. ISBN 80-86795-33-0.

10. LINHART, P., ŠILHÁNEK, B. *Ochrana obyvatelstva ve vybraných evropských zemích*. 2. vydání. Praha: MV - generální ředitelství Hasičského záchranného sboru ČR, 2009. 193 s. ISBN 978-80-86640-63-1.
11. MARTÍNEK, B., LINHART, P. a kol., *Ochrana obyvatelstva modul E*, Ministerstvo vnitra a Generální ředitelství Hasičského Záchranného Sboru České republiky, Praha, 2006, 95 s. ISBN 80-86640-43-4
12. KOLEKTIV AUTORŮ. *Metodická pomůcka údržby stálých úkrytů CO a zphotovení technických zařízení při přechodu na ochranný provoz*. Oddělení krizového managementu Magistrátu hlavního města Prahy. Praha 2015. 103 s.
13. KOLEKTIV AUTORŮ. *Ochrana obyvatelstva a krizové řízení: skriptá*. Vydání první. Praha: Ministerstvo vnitra - generální ředitelství Hasičského záchranného sboru ČR, 2015, 323 s. ISBN 978-80-86466-62-0.
14. PACINDA, Š., PIVOVARNÍK, J. *Kolektivní ochrana obyvatelstva*. Praha: MV - generální ředitelství Hasičského záchranného sboru ČR, 2010. 118 s. ISBN 978-80-86640-67-9.
15. RATHOUSKÝ, Z., KAŠPAROVÁ, K. *Co dělat-- , aneb, Kapesní průvodce krizovými situacemi doma i v zahraničí*. Praha: Centrum pro bezpečný stát, 2008. 86 s. ISBN 978-80-904066-0-5.
16. RIJNMOND PUBLIC AUTHORITY (eds).: *Risk Analysis of Six Potentially Hazardous Industrial Objects in the Rijnmond Area: A Pilot Study*. 1st edit. Berlin: Springer, 1982. 820 p. ISBN 978-90-277-1393-3
17. Rogers, G.O.: Watson, A.P.: Sorensen, J.H.: Sharp R.D.: Carnes.: S.A. *Evaluating protective actions for chemical agent emergencies*. Oak Ridge National Laboratory, 1990
18. ŘEHÁK, D., FOLWARCZNY, L. *Východiska technického a organizačního zabezpečení ochrany obyvatelstva*. Ostrava: SPBI, 2012. 89 s. ISBN: 978-80-7385-117-0
19. ŘEHÁK, D., PUPÍKOVÁ, J. *Úkrytí obyvatelstva v České republice*. Ostrava: SPBI, 2015. 79 s. ISBN 978-80-7385-152-1
20. ŘEHÁK, D., MARTÍNEK B., LEGIERSKÁ P. *Ochrana obyvatelstva v kontextu aktuálních bezpečnostních hrozeb*. V Ostravě: Sdružení požárního a bezpečnostního inženýrství, 2015. 131 s. SPBI Spektrum. Červená řada. ISBN 978-80-7385-169-9.

21. KOLEKTIV AUTORŮ. *Sebeochrana obyvatelstva ukrytím, Metodická pomůcka pro orgány státní správy, územní samosprávy, právnické osoby a podnikající fyzické osoby*; Generální ředitelství Hasičského záchranného sboru ČR: Praha, 2001. 28 s.
22. KOLEKTIV AUTORŮ. *Terminologický slovník pojmů z oblasti krizového řízení, ochrany obyvatelstva, environmentální bezpečnosti a plánování obrany státu*; Ministerstvo vnitra České republiky, Odbor bezpečnostní politiky a prevence kriminality: Praha, 2016. 129 s.

Legislativní dokumenty

1. ČESKO. Zákon č. 239/2000 Sb., *o integrovaném záchranném systému a o změně některých zákonů*. In: Sbíрка zákonů. 9.8.2000.
2. ČESKO. Zákon č. 240/2000 Sb. *o krizovém řízení a o změně některých zákonů (krizový zákon)*. In: Sbíрка zákonů. 9.8.2000.
3. ČESKO. Zákon č. 241/2000 Sb. *o hospodářských opatřeních pro krizové stavy*. In: Sbíрка zákonů. 9.8.2000.
4. ČESKO. Zákon č. 183/2006 Sb. *o územním plánování a stavebním řádu (stavební zákon)*. In: Sbíрка zákonů. 11.5.2006.
5. ČESKO. Vyhláška Ministerstva vnitra č. 380/2002 Sb. *k přípravě a provádění úkolů ochrany obyvatelstva*. In: Sbíрка zákonů. 22.8.2002.
6. ČESKO. Vyhláška Ministerstva vnitra č. 328/2001 Sb. *o některých podrobnostech zabezpečení integrovaného záchranného systému*. In: Sbíрка zákonů. 18.9.2001.
7. ČESKO. Nařízení vlády č. 463/2000 Sb. *o stanovení pravidel zapojování do mezinárodních záchranných operací, poskytování a přijímání humanitární pomoci a náhrad výdajů vynakládaných právníckými osobami a podnikajícími fyzickými osobami na ochranu obyvatelstva*. In: Sbíрка zákonů. 29.12.2000.
8. ČESKO. Zákon č. 40/2009 Sb. *Trestní zákoník*. In: Sbíрка zákonů. 1.1.2010.
9. ČESKO. Česká státní norma č. 73 9050. *Údržba stálých úkrytů civilní ochrany*. Český normalizační institut. 2004.
10. ČESKO. Česká státní norma č. 73 9010. *Navrhování a výstavba staveb civilní ochrany. Úřad pro technickou normalizaci, metrologii a státní zkušebnictví*. 2010.
11. ČESKO. Věstník vlády České republiky pro okresní úřady a orgány obcí. 5. *Instrukce Ministerstva obrany ze dne 4. prosince 1995 č.j. 9112/1*. 15.12.1995.

12. ČESKO. Sdělení federálního ministerstva zahraničních věcí č. 168/1991 Sb., o *Dodatkových protokolech I a II k Ženevským úmluvám z 12. srpna 1949 o ochraně obětí mezinárodních ozbrojených konfliktů a konfliktů nemajících mezinárodní charakter, přijatých v Ženevě dne 8. června 1977*, Federálního ministerstva zahraničních věcí. In. Sběrka zákonů. 23.5.1991
13. Věstník vlády České republiky pro okresní úřady a orgány obcí. 5. *Instrukce Ministerstva obrany ze dne 4. prosince 1995 č.j. 9112/1*, 15.12.1995

Elektronické zdroje

1. Bezpečnostní portál Magistrátu hl. m. Prahy. *Bezpečnostní portál Magistrátu hl. m. Prahy* [online]. Copyright © 2016 [cit. 17.03.2023]. Dostupné z: <https://bezpecnost.praha.eu/clanky/seznam-ukrytu>
2. Bezpečnostní portál Magistrátu hl. m. Prahy. *Bezpečnostní portál Magistrátu hl. m. Prahy* [online]. Copyright © 2016 [cit. 22.01.2023]. Dostupné z: <https://bezpecnost.praha.eu/clanky/metro>
3. Bezpečnostní portál Magistrátu hl. m. Prahy. *Bezpečnostní portál Magistrátu hl. m. Prahy* [online]. Copyright © 2016 [cit. 22.01.2023]. Dostupné z: <https://bezpecnost.praha.eu/clanky/strahovsky-tunel>
4. *Co je rešerše* | Právnická fakulta UK. Knihovna PF UK [online]. Copyright © PRF UK 2023 [cit. 28.03.2023]. Dostupné z: <https://knihovna.prf.cuni.cz/caste-dotazy/co-je-reserse>
5. Český statistický úřad. *Dojíždka za prací a do škol v hl.m. Praze* [online]. Copyright © 2016 [cit. 17.03.2023]. Dostupné z: https://www.czso.cz/csu/czso/13-1127-04-sldb_2001-4_dojizdka_za_praci
6. Portál hlavního města Prahy. (*Usnesení Rady a ZHMP*) [online]. Copyright © 2015 [cit. 19.02.2023]. Dostupné z: <https://zastupitelstvo.praha.eu/>
7. Řízený strukturovaný rozhovor - ManagementMania.com. [online]. Copyright © 2011 [cit. 28.03.2023]. Dostupné z: <https://managementmania.com/cs/rizeny-strukturovany-rozhovor>
8. Survive Ability [online]. Copyright © [cit. 19.03.2023]. Dostupné z: <http://survive-ability.cz/obcasnik/2013/listopad2013.pdf>

9. Epřehledy.cz. *Počer obyvatel v obcích v okrese Hlavní město Praha a průměrný věk mužů a žen* [online]. Copyright © 2015 [cit. 19.02.2023]. Dostupné z: <https://epřehledy.cz/pocet-obyvatel-a-prumerny-vek-v-obcich-okres-hlavn%C3%AD-m%C4%9Bsto-praha.php>

Ostatní zdroje

1. *Databáze vyřazených úkrytů na území hl.m. Prahy*. Oddělení krizového řízení, odbor bezpečnosti Magistrátu hlavního města Prahy. Praha 2023.
2. *Informace k problematice zabezpečování opatření k ukrytí*, Oběžník č.j. PO-1864-1/OOB-2004, MINISTERSTVO VNITRA, generální ředitelství Hasičského záchranného sboru, 15.července 2004.
3. *Plán ukrytí – plán konkrétních činností Havarijního plánu hl.m.* Prahy 2019. 6 s. Oddělení krizového řízení, odbor bezpečnosti Magistrátu hlavního města Prahy.
4. *Zásady pro zřizování záložních krizových pracovišť*. MVČR, MOČR,ÚV ČR. Praha 2006. 9 s.

Seznam obrázků, tabulek a grafů

Seznam obrázků

Obrázek 1 Systém ukrytí obyvatelstva v České republice	25
Obrázek 2 Plán ochranného systému metra včetně ochranného systému silničního tunelu Strahov	Chyba! Záložka není definována.
Obrázek 3 Z odolněné řídicí pracoviště OSM (zdroj vlastní)	33
Obrázek 4 Mírové (nezodolněné) řídicí pracoviště metra (zdroj vlastní)	33
Obrázek 5 Tlakové dveře ve více účelovém úkrytu (zdroj vlastní)	38
Obrázek 6 Filtroventilační zařízení (zdroj vlastní)	40
Obrázek 7 Elektrické zdrojové soustrojí (zdroj vlastní)	42
Obrázek 8 Vodní hospodářství v OSM (zdroj vlastní)	43
Obrázek 9 Společné záchody se vstupem do jímky (zdroj vlastní)	44
Obrázek 10 Evidenční list úkrytu (přední strana) - zdroj vlastní	50
Obrázek 11 Evidenční list úkrytu (zadní strana) - zdroj vlastní	51

Seznam tabulek

Tabulka 1 Minimální dispoziční rozvržení úkrytu	37
Tabulka 2 Odolnostní třídy stálých úkrytů	Chyba! Záložka není definována.
Tabulka 3 Přehledné zhodnocení stavu stálých úkrytů	Chyba! Záložka není definována.

Seznam grafů

Graf 1 Kapacitní rozložení stálých úkrytů a ochranných systémů dopravních staveb	Chyba! Záložka není definována.
Graf 2 Poměr počtu obyvatel městské části a kapacity stálých úkrytů	54
Graf 3 Procentuální vyjádření kapacity stálých úkrytů k počtu obyvatel městských částí hl.m. Prahy	Chyba! Záložka není definována.
Graf 4 Vývoj vyřazování stálých úkrytů na území hl. m. Prahy	Chyba! Záložka není definována.

Seznam příloh

Příloha č. 1 Polostrukturovaný rozhovor s pracovníkem Odboru bezpečnosti Magistrátu hlavního města Prahy	67
Příloha č. 2 – Vlastní zhodnocení vzorku stálých úkrytů a polostrukturované rozhovory s jejich vlastníky	70

Přílohy

Příloha č. 1 Polostrukturovaný rozhovor s pracovníkem Odboru bezpečnosti Magistrátu hlavního města Prahy

1. Kolik je k dnešnímu dni na území HMP evidováno stálých úkrytů, s jakou celkovou kapacitou?

Dle současné evidence je evidováno na území hlavního města Prahy celkem 690 stálých úkrytů s celkovou kapacitou 133600 ukryvaných. Ve věci akceschopnosti uvedených objektů pracovníci krizového řízení Magistrátu hlavního města uvádějí, že mají přehled o použitelnosti pouze u objektů v jeho vlastnictví. Kontroly zbylých objektů má na starosti krajské ředitelství HZS hlavního města Prahy, ve kterých zaručují jejich akceschopnost dle platných právních předpisů a norem.

2. Provádí Magistrát hlavního města Prahy pravidelné kontroly a revize svých stálých úkrytů?

O údržbu stálých úkrytů se stará především Správa služeb hlavního města Prahy, kdy veškeré objekty jsou udržovány zaručujeme jejich akceschopnost dle platných právních předpisů a norem. Jako pracovníci krizového řízení Magistrátu hlavního města však máme přehled o použitelnosti pouze u objektů v našem vlastnictví. Kontroly zbylých objektů má na starosti krajské ředitelství HZS hlavního města Prahy a údržbu jejich vlastník.

3. Provádí Magistrát hlavního města Prahy vyřazování úkrytového fondu, například pro nedostatek finančních prostředků na jeho provoz a údržbu?

Nedostatek finančních prostředků je enormním problémem v tomto oboru, zvláště po změně koncepce ochrany obyvatelstva, kdy jsou stále úkryty upozaděny před použitím provizorních a improvizovaných úkrytů. Jako pracovníci krizového řízení se snažíme tyto objekty zachovávat a minimálně sahat po možnosti jejich definitivního vyřazení. Vyřazování objektů dochází v případech, kdy úkryt sám o sobě byl postaven technicky nesprávně či na nevhodném místě. Tyto objekty, ale byly vyřazovány při celorepublikové

inventarizaci v roce 1997, tedy při dodržení postupů údržby není důvod k vyřazení aktivního objektu.

4. Kolik stálých úkrytů je vlastněno Magistrátem hl. m. P. či státem (do této kategorie zařazují i státní školská zařízení a podobně) a kolik je v majetku ostatních osob - právnických osob?

V současné době je Magistrátem hl. m. Prahy, jednotlivými městskými částmi či školskými zařízeními ve vlastnictví Magistrátu hl.m. Prahy je vlastněno 194 stálých úkrytů.

5. Jaké náklady v jednotlivých letech 2019, 2020, 2021, 2022 vynaložil Magistrát hl. m. P. na údržbu stálého úkrytového fondu?

Vynaložené náklady nelze přesně vyčíslit, jelikož údržbu velké části stálých úkrytů zabezpečuje Správa služeb hlavního města Prahy, kdy uvedení zaměstnanci provádějí za tutéž mzdu i jiné činnosti, které se netýkají ochrany obyvatelstva. Pohybujeme se však v částce 1,5 - 2 mil. za rok, do této částky jsou zahrnuty odměny pracovníkům údržby školských zařízení mající ve své správě stálý úkryt, a je vyčíslena bez základní mzdy pracovníků. Dále pracovník krizového řízení uvádí, že je nutné zohlednit, že i v případě vyřazení úkrytu z evidence, nezaniká povinnost vlastníku objektu provádět v tomto objektu revize běžných zařízení, jako je například elektrických rozvodů.

6. Obdržel Magistrát hl.m. P. v jednotlivých letech 2019,2020,2021,2022 finance prostřednictvím účelových státních dotačních výzev, za účelem údržby stálého úkrytového fondu? (byly-li vypsány)

Magistrát hlavního města Prahy od roku 2017 neobdržel žádné finanční prostředky prostřednictvím dotačních výzev za účelem údržby stálého úkrytového fondu. Poslední finanční prostředky byly rozpočtovány ze státní pokladny v roce 2017, a to pouze na ochranný systém dopravních staveb.

7. Evidujete Magistrát hlavního města Prahy, zda byly vypsány účelové dotační výzvy na údržbu stálého úkrytového fondu pro ostatní osoby a právnické

osoby vlastníci stálé úkryty. Pokud ano, prosím o poskytnutí konkrétní výzvy?

Žádné dotační výzvy ze strany Magistrátu hlavního města Prahy ani ze strany státu vypsány nebyly.

8. Umožní Magistrát hlavního města Prahy v rámci praktického šetření přístup do stálých úkrytů v jeho vlastnictví?

Ano, nevidíme problém návštěvy v žádném z aktivních stálých úkrytů, v majetku Magistrátu hlavního města Prahy.

Příloha č. 2 – Vlastní zhodnocení vzorku stálých úkrytů a polostrukturované rozhovory s jejich vlastníky

Stálé úkryty č. 1 a č. 2

Vlastník: Magistrát hlavního města Prahy

Lokace: Městská část Praha 14

Druh objektu: Víceúčelové objekty, tlakově odolné, stavěné dle totožného projektu

Kapacita ukryvaných osob: 2500 + 2500

Technické vybavení: zdrojové soustrojí, kyslíkové zařízení, filtroventilace, vodní hospodářství

Vlastní zhodnocení faktického stavu: Objekt využíván jako podzemní veřejná garáž s pronajatými parkovacími stáními. Nájemníci parkovacích míst jsou smluvně zavázány k vyklizení najatých prostor, a to do doby 48 h. Technologické prostory jsou odděleny od vlastního prostoru pro ukryvané, a to s přístupem pouze oprávněných osob údržby. V technologických prostorech se nachází technické vybavení elektrického zdrojového soustrojí, které je plně v provozu s minimální zásobou pohonných hmot pro provedení pravidelných zkoušek agregátu. Filtroventilační zařízení plně v provozu s kolektivními filtry z doby 80tých let. Filtroventilační zařízení je bez kyslíkových lahví pro režim regenerace, které by byly dodány na základě smlouvy od soukromého dodavatele. Vodní a odpadové hospodářství je zachovalé ve funkčním stavu. Veškeré prostory jsou čisté, udržované a vhodné pro ukrytí obyvatelstva.

Strukturovaný rozhovor s vlastníkem stálého úkrytu č. 1 a 2:

1. Jakým subjektem jsou objekty vlastněny?

Objekty jsou vlastněny Magistrátem hlavního města Prahy. Údržbu provádí správa služeb hlavního města Prahy.

2. O jaké druhy úkrytu se jedná, s jakým počtem ukryvaných osob a jakým rokem výstavby?

Jedná se o víceúčelové objekty, které byly postaveny okolo roku 1980 s mírovým využitím jako podzemní garáže. Kapacita ukryvaných osob je u obou objektů 2500.

3. Jsou tyto úkryty evidovány jako aktivní v databázi stálého úkrytového fondu?

Ano, objekty jsou evidován v stálém úkrytovém fondu.

4. Obsahují objekty filtroventilační zařízení, elektrické zdrojové soustrojí a podobně? Provádíte na těchto zařízení údržbu a revize?

Ano, objekty jsou vybaveny elektrickým zdrojovým soustrojím i filtroventilačním zařízením s možností regenerace. Revize provádíme dle platných norem.

5. Využíváte tyto úkryty pro jiné účely?

Jak jsem již odpověděl, ano. Jako podzemní garáže.

6. Jaké vynaložíte celkové roční náklady na provedení údržby a revizí jednoho úkrytu tohoto typu?

Poznámka autora – otázka zodpovězena v příloze č. 1 odpověď č. 5.

7. Požadovali jste o finanční podporu na provedení údržby a revizí úkrytů ze strany státu?

Ano, Magistrát hlavního města Prahy opakovaně žádal o finanční podporu v této věci. Od roku 2017 žádné finanční prostředky nebyly tímto směrem, ze strany státu vyčleněny.

8. Uvažujete o vyřazení úkrytu z evidence?

Pokud jsou objekty vlastněné Magistrátem hlavního města Prahy v stavebně dobrém stavu, snažíme se jejich provoz udržet a nepřístupovat k jejich vyřazení z evidence.

Stálý úkryt č. 3

Vlastník: Magistrát hlavního města Prahy

Lokace: Městská část Praha 3

Druh objektu: Jednouúčelový objekt, tlakově odolný

Kapacita ukrývaných osob: 5000

Technické vybavení: zdrojové soustrojí, kyslíkové zařízení, filtroventilace

Vlastní zhodnocení faktického stavu: Jednouúčelový vícepatrový objekt z části využíván jako sklad krizových věcných prostředků, z druhé části je pronajímán soukromé společnosti provozující muzejní expozici. Technologické vybavení je filtroventilační zařízení s možností regenerace, elektrické zdrojové soustrojí s elektrickými rozvody, vodní a odpadové hospodářství. Veškeré technické vybavení v provozu. Prostory čisté, využívané jako skladové prostory, v jedné z částí prostor je umístěna muzejní expozice, s možností vyklízení do doby zpohotovení.

Strukturovaný rozhovor s vlastníkem stálého úkrytu č. 3:

1. Jakým subjektem je objekt vlastněn?

Objekt je vlastněn Magistrátem hlavního města Prahy. Údržbu provádí správa služeb hlavního města Prahy.

2. Jaký druh úkrytu se jedná, s jakým počtem ukrývaných osob a jakým rokem výstavby?

Jedná se o jednouúčelový objekt, který byl stavěn v 60-tých letech. Prostory jsou z větší části využívány Hasičským záchranným sborem ČR a Magistrátem hl. m. Prahy pro uložení krizových věcných prostředků. Kapacita ukrývaných osob v objektu je 5000.

3. Je Váš úkryt evidován jako aktivní v databázi stálého úkrytového fondu?

Ano, objekt je evidován v stálém úkrytovém fondu.

4. Obsahuje objekt filtroventilační zařízení, elektrické zdrojové soustrojí a podobně? Provádíte na těchto zařízení údržbu a revize?

Ano, objekt je vybaven elektrickým zdrojovým soustrojím i filtroventilačním zařízením s možností regenerace. Revize provádíme dle platných norem, a to u všech objektů tohoto druhu v našem vlastnictví.

5. Využíváte objekt úkrytu pro jiné účely?

Jak jsem již odpověděl, jako sklady a v současné době je část pronajímána jako muzeum.

6. Jaké vynaložíte celkové roční náklady na provedení údržby a revizí jednoho úkrytu?

Poznámka autora – otázka zodpovězena v příloze č. 1 odpověď č. 5.

7. Požadovali jste o finanční podporu na provedení údržby a revizí úkrytů ze strany státu?

Viz odpověď č. 7, strukturovaný rozhovor s vlastníkem úkrytů č. 1 a 2 .

8. Uvažujete o vyřazení úkrytu z evidence?

Neuvažujeme.

Stálý úkryt č. 4

Vlastník: státní organizace

Lokace: Městská část Praha 10

Druh objektu: Tlakově odolný, jednoúčelový objekt

Kapacita ukryvaných osob: 150

Technické vybavení: filtroventilace, vodní hospodářství

Vlastní zhodnocení faktického stavu: Jedná se o tlakově odolný objekt vestavěn v podzemních patrech budovy. V současné době není využíván. Místy jsou znatelné skvrny po prosakující podzemní vodě, v současné době v místě voda není. Elektrické rozvody včetně filtroventilačního zařízení funkční, se štítky platné revize. Veškeré prostory pro ukrytí obyvatelstva včetně technologických prostor jsou čisté, vhodné ke svému účelu.

Strukturovaný rozhovor s vlastníkem stálého úkrytu č. 4:

1. Jakým subjektem je objekt vlastněn?

Objekt je vlastněn státní organizací. Údržbu provádí organizace sama svépomocí a za pomoci externích specializovaných firem.

2. Jaký druh úkrytu se jedná, s jakým počtem ukryvaných osob a jakým rokem výstavby?

Jedná se o jednoúčelový objekt, který byl vystavěn v roce 1975, a to za účelem ukrytí zaměstnanců provozu, který se nacházel v nadzemních podlažích tohoto objektu. Objekt je určen pro ukrytí 150 osob.

3. Je Váš úkryt evidován jako aktivní v databázi stálého úkrytového fondu?

Ano, je evidován.

4. Obsahuje objekt filtroventilační zařízení, elektrické zdrojové soustrojí a podobně? Provádíte na těchto zařízeních údržbu a revize?

Objekt je vybaven pouze filtroventilačním zařízením. Revize provádíme.

5. Využíváte objekt úkrytu pro jiné účely?

Jelikož do provozu budovy nemá nikdo jiný přístup, nelze tento prostor k jiným účelům pronajmout, naše organizace v tomto prostoru nenašla jiné mírové využití.

6. Jaké vynaložíte celkové roční náklady na provedení údržby a revizí jednoho úkrytu?

Toto nedokáží samostatně dohledat. Například revize elektrických zařízení se provádí na všech budovách včetně úkrytu. Nelze tedy z účetnictví vyfiltrovat náklady vynaložené s tímto prostorem.

7. Požadovali jste o finanční podporu na provedení údržby a revizí úkrytů ze strany státu?

Pokud vím tak o toto žádáno nebylo.

8. Uvažujete o vyřazení úkrytu z evidence?

Neuvažujeme.

Stálý úkryt č. 5

Vlastník: Státní organizace

Lokace: Městská část Praha 10

Druh objektu: Jednoúčelový objekt, samostatně stojící, tlakově odolný

Kapacita ukryvaných osob: 150

Technické vybavení: kyslíkové zařízení, filtroventilace, vodní hospodářství

Vlastní zhodnocení faktického stavu: Jedná se o samostatně stojící tlakově odolný objekt. Na první pohled jsou vidět známky chybějící tlakové ochrany, konkrétně absence tlakových dveří. Prostor je zabezpečen pouze dřevotřískovou deskou. Vnitřní prostor je zatopen přibližně 15 cm stojaté vody. Filtroventilační zařízení je nekompletní, zkorodované. Elektrická energie nefunguje. Elektrické rozvody nejsou kompletní, pravděpodobně vytrhány. Prostory jsou znečištěny odpadem. Objekt není vhodný pro ukrytí obyvatelstva.

Strukturovaný rozhovor s vlastníkem objektu č. 5:

1. Jakým subjektem je objekt vlastněn?

Objekt je vlastněn státní organizací. Údržbu provádí organizace sama.

2. Jaký druh úkrytu se jedná, s jakým počtem ukryvaných osob a jakým rokem výstavby?

Jedná se o jednoúčelový objekt, který byl vystavěn v 60tých letech, a to za účelem ukrytí zaměstnanců provozu, který se nacházel v blízkosti tohoto objektu. Objekt je určen pro ukrytí 150 osob.

3. Je Váš úkryt evidován jako aktivní v databázi stálého úkrytového fondu?

Ano, prozatím je evidován.

4. Obsahuje objekt filtroventilační zařízení, elektrické zdrojové soustrojí a podobně? Provádíte na těchto zařízení údržbu a revize?

Objekt byl vybaven filtroventilačním zařízením. Problémem tohoto objektu je, že se nachází na odlehlé části, daleko od současného provozu. Toto místo se stalo místem setkání nepřizpůsobivých občanů a bezdomovců, kteří tento objekt zdevastovali. V silách naší společnosti není udržet tento objekt v plném zabezpečení, ale zároveň aby splňoval požadavky úkrytu. Například zabezpečení nouzových východů. Revize na tomto objektu samozřejmě neprovádíme.

5. Využíváte objekt úkrytu pro jiné účely?

Ne, objekt není využíván k jiným účelům.

6. Jaké vynaložíte celkové roční náklady na provedení údržby a revizí jednoho úkrytu?

Stálých úkrytů vlastníme více, bohužel nedokáží zjistit, kolik stojí jejich udržení v činnosti.

7. Požadovali jste o finanční podporu na provedení údržby a revizí úkrytů ze strany státu?

O toto nebylo žádáno.

8. Uvažujete o vyřazení úkrytu z evidence?

Již bylo jednáno o vyřazení objektu.

Stálý úkryt č. 6

Vlastník: Státní organizace

Lokace: Městská část Praha 4

Druh objektu: Jednoúčelový objekt

Kapacita ukryvaných osob: 150

Technické vybavení: filtroventilace, vodohospodářství

Vlastní zhodnocení faktického stavu: Jedná se o samostatně stojící tlakově odolný objekt. Filtroventilační zařízení kompletní. Objekt je prázdný, čistý. Elektrické rozvody neporušené. Elektrický proud v místě nefunkční. Tlakové uzávěry kompletní.

Strukturovaný rozhovor s vlastníkem stálého úkrytu č. 6:

1. Jakým subjektem je objekt vlastněn?

Objekt je vlastněn státní organizací. Údržbu provádí organizace svépomocí.

2. Jaký druh úkrytu se jedná, s jakým počtem ukryvaných osob a jakým rokem výstavby?

Jedná se o jednoúčelový objekt, který byl vystavěn v 60tých letech, pro zaměstnanců provozu, který se nachází v totožném areálu jako úkryt. Objekt je určen pro ukrytí 150 osob.

3. Je Váš úkryt evidován jako aktivní v databázi stálého úkrytového fondu?

Ano.

4. Obsahuje objekt filtroventilační zařízení, elektrické zdrojové soustrojí a podobně? Provádíte na těchto zařízeních údržbu a revize?

Objekt je vybaven filtroventilačním zařízením, na tomto je prováděna pravidelná revize. V současné době došlo k poruše na přívodovém napájecím kabelu k objektu. V současné době pracujeme na odstranění závady.

5. Využíváte objekt úkrytu pro jiné účely?

Ne.

6. Jaké vynaložíte celkové roční náklady na provedení údržby a revizí jednoho úkrytu?

Nedokáží přesně vyčíslit.

7. Požadovali jste o finanční podporu na provedení údržby a revizí úkrytů ze strany státu?

Ne, nežádali jsme.

8. Uvažujete o vyřazení úkrytu z evidence?

Ne, neuvažujeme.

Stálý úkryt č. 7

Vlastník: společnost poskytující pronájem bytů, shodný vlastník stálého úkrytu č. 8

Lokace: Městská část Praha 5

Druh objektu: Tlakově odolný, původně jednoúčelový objekt

Kapacita ukrývaných osob: 150

Technické vybavení: filtroventilace

Vlastní zhodnocení faktického stavu: Jedná se o tlakově odolný stálý úkryt umístěn pod bytovým domem. Bytový dům včetně stálého úkrytu je nově zrekonstruován. Prostory pro ukrývané jsou upraveny pro využití jako sklepní kóje, které je možno demontovat. Filtroventilační zařízení je zrekonstruované, funkční. Tlakové uzávěry kompletní udržované. Celkově je prostor čistý a udržovaný.

Stálý úkryt č. 8

Vlastník: společnost poskytující pronájem bytů, shodný vlastník stálého úkrytu č. 7

Lokace: Městská část Praha 5

Druh objektu: Tlakově odolný, původně jednoúčelový objekt

Kapacita ukrývaných osob: 150

Technické vybavení: filtroventilace

Vlastní zhodnocení faktického stavu: Jedná se o tlakově odolný stálý úkryt umístěn pod bytovým domem. Úkryt shodně jako objekt č. 7 prošel celkovou rekonstrukcí. Prostory pro ukrývané jsou taktéž upraveny pro využití jako sklepní kóje, které je možno demontovat. Filtroventilační zařízení je zrekonstruované, funkční. Tlakové uzávěry kompletní udržované. Celkově je prostor čistý a udržovaný. Úkryt je vhodný pro ukrytí obyvatelstva.

Strukturovaný rozhovor s vlastníkem stálého úkrytů č. 7 a 8:

1. Jakým subjektem je objekt vlastněn?

Objekty jsou vlastněny soukromou společností provozující pronájem a prodej bytů.

2. Jaký druh úkrytu se jedná, s jakým počtem ukrývaných osob a jakým rokem výstavby?

Objekty byly postaveny v 60tých letech minulého století společně s bytovým domem nacházejícím se vždy v horních patrech. Celý objekt byl před rokem rekonstruován včetně úkrytů, které se společnost po dohodě s Magistrátem hlavního města Prahy rozhodla zachovat.

3. Je Váš úkryt evidován jako aktivní v databázi stálého úkrytového fondu?

Ano.

4. Obsahuje objekt filtroventilační zařízení, elektrické zdrojové soustrojí a podobně? Provádíte na těchto zařízení údržbu a revize?

Objekt je vybaven filtroventilačním zařízením, které je nově zrekonstruováno. Pravidelně na něm plánujeme provádět údržbu a opravy.

5. Využíváte objekt úkrytu pro jiné účely?

Ano, v současné době jsou v úkrytové části vybudovány sklepní kóje pro obyvatele, které je možno demontovat.

6. Jaké vynaložíte celkové roční náklady na provedení údržby a revizí jednoho úkrytu?

Prozatím mohu zhodnotit počáteční revizi zařízení, která se pohybuje v částce 5500,-Kč.

7. Požadovali jste o finanční podporu na provedení údržby a revizí úkrytů ze strany státu?

Ne. O takovou podporu společnost nežádala.

8. Uvažujete o vyřazení úkrytu z evidence?

Ne, neuvažujeme.

Stálý úkryt č. 9

Vlastník: Bytové družstvo

Lokace: Městská část Praha 10

Druh objektu: Jednoúčelový objekt

Kapacita ukrývaných osob: 150

Technické vybavení: filtroventilace

Vlastní zhodnocení faktického stavu: Objekt nebylo možno zpřístupnit, jelikož vlastník nemá klíče od vstupních dveří. Objekt je pronajímán jiné společnosti. Smluvní vztah o době odemčení objektu není.

Strukturovaný rozhovor s vlastníkem stálého úkrytu č. 9:

1. Jakým subjektem je objekt vlastněn?

Objekt je vlastněn bytovým družstvem, kterého jsem předseda.

2. Jaký druh úkrytu se jedná, s jakým počtem ukrývaných osob a jakým rokem výstavby?

Jedná se o objekt postaven v roce 1958 s kapacitou 150 ukrývaných osob, odolnost si nevybavuji.

3. Je Váš úkryt evidován jako aktivní v databázi stálého úkrytového fondu?

Ano, je evidován jako aktivní objekt.

4. Obsahuje objekt filtroventilační zařízení, elektrické zdrojové soustrojí a podobně? Provádíte na těchto zařízeních údržbu a revize?

Pokud si dobře vybavuji, tak je vybaven filtroventilačním zařízením. Žádné revize ani údržbu těchto zařízení neprovádíme, jelikož jsme celý objekt pronajali firmě, která využívá objekt jako skladovací prostory.

5. Využíváte objekt úkrytu pro jiné účely?

Ano, jak jsem uvedl je pronajat jako skladovací prostor.

6. Jaké vynaložíte celkové roční náklady na provedení údržby a revizí jednoho úkrytu?

Vynakládáme pouze finanční prostředky spojené s revizí elektrických zařízení, které se týkají celého prostoru bytového domu. Nedokáží odhadnout jaká částka se týká samotného úkrytu.

7. Požadovali jste o finanční podporu na provedení údržby a revizí úkrytů ze strany státu?

Ne.

8. Uvažujete o vyřazení úkrytu z evidence?

Prozatím není toto jednání na pořadu dne.

Stálý úkryt č. 10

Vlastník: Bytové družstvo

Lokace: Městská část Praha 10

Druh objektu: Tlakově odolný, jednoúčelový objekt

Kapacita ukrývaných osob: 150

Technické vybavení: filtroventilace

Vlastní zhodnocení faktického stavu: Jedná se o úkryt nacházející se v podzemních patrech bytového domu. Prostor je prázdná. Obsahuje filtroventilační zařízení, které se nepodařilo zprovoznit. Elektrický přívod funguje. Tlakové uzávěry kompletní. Místo pro ukrývané je čisté, vhodné pro ukrytí osob.

Strukturovaný rozhovor s vlastníkem stálého úkrytu č. 10:

1. Jakým subjektem je objekt vlastněn?

Objekt je vlastněn bytovým družstvem, kdy jsem zástupce výboru družstva.

2. Jaký druh úkrytu se jedná, s jakým počtem ukrývaných osob a jakým rokem výstavby?

Přesný letopočet nevím, předpokládám, že byl stavěn společně s budou, která je z 50tých let. Kapacitu ukrývaných, ani druh objektu nevím

3. Je Váš úkryt evidován jako aktivní v databázi stálého úkrytového fondu?

Pravděpodobně ano.

4. Obsahuje objekt filtroventilační zařízení, elektrické zdrojové soustrojí a podobně? Provádíte na těchto zařízení údržbu a revize?

Jaké technické vybavení úkrytu se zde nachází nevím, revize zařízení neprovádíme.

5. Využíváte objekt úkrytu pro jiné účely?

Ne, prostor je zcela prázdný.

6. Jaké vynaložíte celkové roční náklady na provedení údržby a revizí jednoho úkrytu?

Žádné náklady na provoz tohoto úkrytu nevidujeme.

7. Požadovali jste o finanční podporu na provedení údržby a revizí úkrytů ze strany státu?

Ne.

8. Uvažujete o vyřazení úkrytu z evidence?

Neuvažujeme.