

**VYSOKÁ ŠKOLA EVROPSKÝCH A REGIONÁLNÍCH  
STUDIÍ, Z. Ú., ČESKÉ BUDĚJOVICE**

**BAKALÁŘSKÁ PRÁCE**

**CELNÍ SPRÁVA A KONTROLA BEZPEČNOSTI  
V OBLASTI HAZARDNÍCH HER**

**Autor práce: Daniel Malý, DiS.**

**Studijní obor: Bezpečnostně právní činnost ve veřejné správě**

**Forma studia: Kombinovaná**

**Vedoucí práce: PhDr. Štěpán Kavan, Ph.D.**

**Katedra: Katedra právních oborů a bezpečnostních studií**

**2023**

VYSOKÁ ŠKOLA EVROPSKÝCH A REGIONÁLNÍCH STUDIÍ, z. ú.  
Žižkova tř. 6, 370 01 České Budějovice

## ZADÁNÍ BAKALÁŘSKÉ PRÁCE

Jméno a příjmení studenta: Daniel Malý, DiS.

Studijní program: Bezpečnostně právní činnost

Forma studia: Kombinovaná

Místo studia: České Budějovice

**Název bakalářské práce: Celní správa a specifika mobilního dohledu**

**Název bakalářské práce v anglickém jazyce: Customs Administration and Security Control in the Field of Gambling**

Katedra: Katedra právních oborů a bezpečnostních studií

Vedoucí bakalářské práce (jméno a příjmení, titul): PhDr. Štěpán Kavan, Ph.D.

Datum zadání bakalářské práce (měsíc, rok): duben 2022

Cíl bakalářské práce: Hlavním cílem bakalářské práce je zjistit, jaké jsou výhody a nevýhody zkoumaných kompetencí a postupů pověřených orgánů Celní správy České republiky při vykonávání bezpečnostní kontroly v oblasti hazardních her. Vedlejším cílem je charakteristika Celní správy České republiky jako bezpečnostní složky a její činnosti, kterou se zabývá.

Student: Daniel Malý, DiS.	25.4.2022 datum	Malý podpis
Vedoucí práce: PhDr. Štěpán Kavan, Ph.D.	30.5.2022 datum	SK podpis

Schvaluji zadání bakalářské práce:

Vedoucí katedry: doc. JUDr. Roman Svatoš, Ph.D.	17.5.2022 datum	RS podpis
Prorektor pro studium a vnitřní záležitosti: doc. PhDr. Miroslav Sapík, Ph.D.	18.5.2022 datum	MS podpis
Rektor: doc. Ing. Jiří Dušek, Ph.D.	24.5.2022 datum	J. Dušek podpis



Prohlašuji, že jsem bakalářskou práci vypracoval(a) samostatně, na základě vlastních zjištění a s použitím odborné literatury a materiálů uvedených v seznamu použitých zdrojů.

Prohlašuji, že v souladu s § 47b zákona č. 111/1998 Sb. v platném znění souhlasím se zveřejněním své bakalářské práce v elektronické podobě ve veřejně přístupné části infodisku VŠERS, a to se zachováním mého autorského práva k odevzdanému textu této kvalifikační práce. Souhlasím dále s tím, aby toutéž cestou byly v souladu s uvedeným ustanovením zákona č. 111/1998 Sb. zveřejněny posudky vedoucí(ho) a oponentů práce i záznam o průběhu a výsledku obhajoby kvalifikační práce. Rovněž souhlasím s porovnáním textu mé kvalifikační práce systémem na odhalování plagiátů.

.....

Děkuji vedoucímu bakalářské práce PhDr. Štěpánu Kavanovi, Ph.D., za cenné rady, připomínky a metodické vedení práce.

## ABSTRAKT

MALÝ, D. *Celní správa a kontrola bezpečnosti v oblasti hazardních her: bakalářská práce*. České Budějovice: Vysoká škola evropských a regionálních studií, 2023. 61 s. Vedoucí bakalářské práce: PhDr. Štěpán Kavan, Ph.D.

**Klíčová slova:** Celní správa České republiky, celní zákon, celní řízení, hazard, regulace hazardu, kontrola

Cílem této bakalářské práce nazvané „Celní správa a kontrola bezpečnosti v oblasti hazardních“, je zjistit, jaké jsou výhody a nevýhody zkoumaných kompetencí a postupů pověřených orgánů Celní správy České republiky při vykonávání bezpečnostní kontroly v oblasti hazardních her. Začátek bakalářské práce se věnuje základním pojmům v oblasti Celní správy České republiky. Další část je zaměřena na charakteristiku, činnosti a základní úkoly Celní správy České republiky.

Praktická část se zabývá kontrolní činností provozování hazardních her z pohledu Celní správy České republiky se zaměřením na oblast hazardních her v souvislosti s platnými právními předpisy – zákon č. 186/2016 Sb., o hazardních hrách, ve znění pozdějších předpisů. Hlavní použité metody jako komparace statistických dat kontrol v oblasti hazardních her na území České republiky za období let 2017 až 2022 a zejména o využití metody polostrukturovaných rozhovorů, které jsou vedeny anonymně s příslušníky celní správy a jsou zaměřeny na výhody a nevýhody při provádění kontrol v oblasti hazardu.

## ABSTRACT

MALÝ, D. *Customs Administration and Security Control in the Field of Gambling: Bachelor Thesis*. České Budějovice: The College of European and Regional Studies, 2023. 61 pp. Supervisor: PhDr. Štěpán Kavan, Ph.D.

**Key words:** Customs Administration of the Czech Republic, customs law, customs procedure, gamble, regulation of gambling, control

The goal of this bachelor's thesis called „Customs Administration and security control in the field of gambling”, is to find out what are the advantages and disadvantages of the investigated competences and procedures of the verified bodies of the Customs Administration of the Czech Republic when performing security checks in the field of gambling. The beginning of the bachelor's thesis deals with basic terms in the field of Customs Administration of the Czech Republic. The next part is focused on characteristics, activities, and basic tasks of the Customs Administration of the Czech Republic.

The practical part deals with the control activity of the operation of gambling games from the point of view of the customs administration of the Czech Republic with a focus on the area of gambling games in connection with the applicable legal regulations act No. 186/2016 Coll., on gambling, as amended. The main methods used as a comparison of statistical data of controls in the field of gambling on territory of the Czech Republic for the period of 2017 to 2022 and especially about the use of the method of semi-structured interviews, which are conducted anonymously with members of the customs administration and are focused on the advantages and disadvantages of performing controls in the field of gambling.

# Obsah

Úvod.....	9
1 Cíl a metodika bakalářské práce .....	10
2 Vymezení základních pojmů v oblasti celní správy.....	11
3 Organizační struktura Celní správy České republiky.....	13
3.1 Generální ředitelství cel.....	14
3.2 Celní úřady .....	17
4 Kompetence a úkoly Celní správy České republiky .....	19
4.1 Celní řízení .....	19
4.2 Boj proti porušování celních předpisů.....	20
4.3 Skupiny pro mobilní dohled .....	21
4.4 Celně technická laboratoř.....	22
4.5 Informatika a technika .....	23
4.6 Ochrana společnosti a životního prostředí .....	23
4.7 Spotřební daně .....	25
4.8 Ekologické daně .....	28
4.9 Mezinárodní vztahy .....	29
4.10 Dohled nad subjekty .....	30
5 Hazardní hra .....	31
5.1 Hazard v České republice.....	32
5.2 Státní dozor v oblasti hazardních her .....	33
6 Celní správa jako dozorový orgán v oblasti hazardních her .....	35
6.1 Právo vstupu dozorujícího orgánu za použití síly .....	36
6.2 Právo testovat hrací zařízení.....	37
6.3 Právo zadržení věci .....	38
6.4 Dozor nad dodržováním zákazu reklamy na nepovolené hazardní hry.....	38
6.5 Dozor nad dodržováním povinností provozovatele hazardních her podle zákona proti praní špinavých peněz .....	39

6.6	Kontroly v oblasti hazardních her .....	40
7	Rozhovory .....	43
7.1	Vyhodnocení rozhovorů .....	48
	Závěr .....	52
	Seznam použitých zdrojů .....	54
	Seznam zkratk .....	58
	Seznam tabulek a grafů .....	59
	Přílohy .....	60
	Příloha I.....	61



## Úvod

Téma práce je zaměřeno na obecnou charakteristiku Celní správy a kontrolní činnosti Celní správy v oblasti provozování hazardních her z pohledu dozorcího orgánu, který je pověřen prováděním kontrol hazardních her. Úvodní část bakalářské práce se věnuje vymezení základních pojmů týkající se Celní správy a celnictví. V další části je charakterizována Celní správa České republiky, její činnost a základní úkoly. Poté se práce zaměřuje na kontrolní činnosti provozování hazardních her z pohledu Celní správy České republiky.

Dané téma je zaměřeno na hazardní hry. Hazard jako takový, provází lidskou společnost od samého počátku a jistě ji bude i nadále provázet, a proto toto téma lze považovat za aktuální. Slovo hazard neboli risk můžeme jednoduše označit jako činnost, jejíž výsledek závisí na náhodě. Ano, opravdu na náhodě neboli na takzvané „shodě pozitivních okolností“. Z toho plyne, že vložené prostředky nezaručují jak zúročení, tak ani jejich návrat. V důsledku toho dochází k zadlužení, páčání trestné činnosti, vzniku zdravotních, sociálních a psychických problémů a celkovému negativnímu dopadu na společnost.

Hlavním cílem bakalářské práce je zjistit, jaké jsou výhody a nevýhody zkoumaných kompetencí a postupů pověřených orgánů Celní správy České republiky při vykonávání kontroly v oblasti hazardních her. Je potřeba zjistit, zda jsou dané kompetence dostačující či nikoliv a zda je potřeba učinit další určitá opatření, která by přinesla ještě větší zefektivnění kontrol, a především vymýcení nelegálního hazardu. Ke splnění hlavního cíle je nutné provést vlastní výzkumné šetření za pomoci strukturovaného rozhovoru s příslušníky Celní správy, kteří vykonávají kontroly v oblasti hazardních her na území České republiky. Jelikož se hazardní hry vyskytují doslova na celém území České republiky budou pro šetření zvoleni čtyři různí respondenti, z různých celních úřadů, které se nacházejí na území České republiky a jsou pověřeny výkonem kontroly hazardu. Rozhovory budou probíhat anonymně. Výzkumné šetření by mělo přinést odpovědi na danou problematiku. Práce bude dále doplněna o komparaci dat statistických kontrol v oblasti hazardních her na území České republiky za období let 2017 až 2022. Díky tomu bude možné analyzovat, jak se celková situace kontrol v oblasti hazardu vyvíjí a zda zákon č. 186/2016 Sb., o hazardních hrách přispěl ke zlepšení situace v oblasti dozoru.

# 1 Cíl a metodika bakalářské práce

Hlavním cílem bakalářské práce je zjistit, jaké jsou výhody a nevýhody zkoumaných kompetencí a postupů pověřených orgánů Celní správy České republiky při vykonávání bezpečnostní kontroly v oblasti hazardních her. Pro dosažení hlavního cíle je použita výzkumná metoda kvalitativního strukturovaného rozhovoru s příslušníky Celní správy, kteří vykonávají kontrolní činnosti v oblasti hazardních her. Dále je provedena komparace statistických dat, za pomoci analýzy ročních statistik kontrol v oblasti hazardních her na území České republiky za období let 2017 až 2022.

Vedlejším cílem bakalářské práce je charakteristika Celní správy České republiky jako bezpečnostní složky a její činnosti, kterou se zabývá. Pro splnění vedlejšího cíle byla použita rešerše odborné literatury, zejména zákon č. 17/2012 Sb., o Celní správě České republiky a také elektronické zdroje Celní správy, které nejlépe charakterizují veškerou její činnost.

Teoretická část je věnována organizační struktuře, která je zcela zásadní pro pochopení funkce Celní správy. Dále vymezení základních pojmů jako jsou clo, celník, celní správa České republiky a celní řízení. Nejobsáhlejší kapitolou teoretické části, které se autor věnuje jsou kompetence Celní správy České republiky. Teoretická část čerpá zejména z odborné literatury a elektronických zdrojů, které nejlépe vystihují veškerou činnost a kompetence Celní správy.

V praktické části se autor snaží dojít k závěru, jaké jsou hlavní výhody a nevýhody kompetencí a postupů při vykonávání kontrol v oblasti hazardních her. Pro dosažení závěru nejprve autor využil metodu komparace, kterou lze při zkoumání srovnávat a porovnávat dvě, či více jevů nebo situací. A následně metodu analýzy tedy postup zkoumání, který rozkládá na prvky a hledá příčiny a souvislosti mezi nimi.

Komparace je provedena za pomoci dat ročních statistik z provedených kontrol v oblasti hazardních her na území České republiky za období let 2017 až 2022. Analýza je poté provedena za pomoci šetření ve formě polostrukturovaného řízeného rozhovoru. Rozhovor, byl veden s příslušníky Celní správy, kteří jsou pověřeni výkonem bezpečnostní kontroly v oblasti hazardních her. Polostrukturovaný rozhovor byl složen z několika vhodných otázek týkající se problematiky kontrol, které zajistí potřebné podklady pro naplnění stanovených cílů a provedení sledované hypotézy.

## 2 Vymezení základních pojmů v oblasti celní správy

Úvodní část je zaměřena na vymezení základních terminologických pojmů, které se týkají celní správy a celnictví. Je nutno zmínit, že odborné zpracování základní pojmů je klíčové pro lepší orientaci a pochopení bakalářské práce.

### Celní správa České republiky

Celní správa České republiky je podřízena Ministerstvu financí a definicí podle zákona č. 17/2012 Sb., o Celní správě České republiky je „*soustavou správních orgánů a ozbrojeným bezpečnostním sborem*“<sup>1</sup>, zabezpečující výkon svěřených kompetencí v oblasti správy daní, cla a dalších svěřených nefiskálních činností ve prospěch státu. Hlavními úkoly Celní správy jsou především zajišťování bezpečnosti zahraničního obchodu, provádění celního řízení, boj proti porušování celních předpisů (podvodům), ochrana ekonomického sektoru, ochrana životního prostředí a zajištění bezpečnosti pro občany České republiky a Evropské unie.<sup>2</sup>

### Clo

Clo neboli celní poplatek, je dávka vybíraná státem při přechodu zboží přes celní hranici. Stát, nebo skupina států je používá jako, ochranný prostředek a to proto aby ochránil svůj vnitřní trh před zbožím z okolních zemí, jako prostředek ekonomické formy politického boje a v neposlední řadě jako prostředek, jak získat peníze. Vybírání cla kontroluje celní správa (celní úřad) té dané země a upravuje ho celní zákon.<sup>3</sup> Clo z právního hlediska lze označit jako zákonem stanovenou dávkou za přechod zboží přes celní hranici.<sup>4</sup>

### Celní řízení

Pojem, označující postup, závazně upravený celními předpisy. Výsledkem celního řízení bývá rozhodnutí dvojího druhu – zda předmětné zboží bude propuštěno do příslušného celního režimu a zda dovozce či vývozce je povinen zaplatit clo a v jaké výši.

---

<sup>1</sup> ČESKO. Zákon č. 17/2012 Sb., o Celní správě České republiky ze dne 8. prosince 2011. In *Sbírka zákonů České republiky*. 2012, částka 5, s. 98.

<sup>2</sup> Celní správa: Celní správa České republiky - obecné informace [online]. [cit. 2022-10-24]. Dostupné z: WWW:<<https://www.celnisprava.cz/cz/o-nas/Stranky/celni-sprava.aspx>>

<sup>3</sup> Celní správa: Clo [online]. [cit.2022-10-24]. Dostupné z: WWW:<<https://www.celnisprava.cz/cz/clo/Stranky/default.aspx>>.

<sup>4</sup> MRKÝVKA, P., RADVAN, M., ŠRAMKOVÁ, D., Celní právo. In: RADVAN, M., MRKÝVKA, P., PAŘÍZKOVÁ, L., ŠRAMKOVÁ, D. *Finanční právo a finanční správa – berní právo*. Brno: Masarykova univerzita, 2008, 509 s. ISBN 978-807-2392-308. s. 485.

Proces celního řízení je zahájen podáním celního prohlášení a ukončen rozhodnutím v celním řízení.<sup>5</sup> Objektem celního řízení se stává zboží, které bylo předmětem hospodářské či právní skutečnosti, jako je nejčastěji přechod hranic neboli dovoz zboží na území celní Unie. Za zboží lze označit hmotné movité věci a elektrickou energii, jež jsou uvedeny ve společném celním sazebníku. Zboží lze rozdělit na zboží Unie a zboží, které nepatří do Unie.<sup>6</sup>

### **Celník**

Za celníka označujeme příslušníka celní správy ve služebním poměru. Na příslušníky bezpečnostních sborů jsou kladeny vysoké požadavky jak z hlediska, fyzické zdatnosti tak i psychické odolnosti. Nesmí se opomenout ani fakt, že fyzická osoba, která se chce stát celníkem musí složit služební slib, který je jedním ze základních požadavků pro přijetí.<sup>7</sup> Pro přijetí do služebního poměru je potřeba splnit určitá kritéria, která jsou stanovena v zákoně č. 361/2003 Sb., o služebním poměru příslušníků bezpečnostních sborů, ve znění pozdějších předpisů. Dle § 13 zákona č. 361/2003 Sb., o služebním poměru příslušníků bezpečnostních sborů, ve znění pozdějších předpisů může být do služebního poměru přijat státní občan České republiky, který:

- o přijetí písemně požádá,
- je starší 18 let,
- je bezúhonný,
- splňuje stupeň vzdělání stanovený pro služební místo (maturitní zkouška),
- je zdravotně, osobnostně a fyzicky způsobilý k výkonu služby,
- je plně svéprávný,
- je oprávněný seznamovat se s utajovanými informacemi,
- není členem politické strany nebo politického hnutí,
- nevykonává živnostenskou nebo jinou výdělečnou činnost.<sup>8</sup>

---

<sup>5</sup> BEČÁK, B. *Lexikon celního práva*. Praha: Nakladatelství BES, 1991, s. 26.

<sup>6</sup> POLÁK, Pavel. *Celní zákon: praktický komentář*. Praha: Wolters Kluwer, 2021. Praktický komentář. s. 20. ISBN 978-80-7676-051-6.

<sup>7</sup> TOMEK, Petr. *Zákon o služebním poměru příslušníků bezpečnostních sborů: s komentářem, poznámkami a judikaturou*. Olomouc: ANAG, 2007. Právo (ANAG). s. 55. ISBN 978-80-7554-234-2.

<sup>8</sup> ČESKO. Zákon č. 361/2003 Sb. o služebním poměru příslušníků bezpečnostních sborů ze dne 23. září 2003. In *Sbírka zákonů České republiky*. 2003, částka 121, s. 5854.

### 3 Organizační struktura Celní správy České republiky

Organizační struktura Celní správy České republiky je zakotvena v zákoně č. 17/2012 Sb., o Celní správě České republiky, jehož účinnost nastala k datu 1. 1. 2013. Za zmínku stojí uvést, že k zmíněnému datu 1. 1. 2013 nastala dlouho plánovaná změna, která přinesla přechod celní správy z třístupňové na dvoustupňovou organizační a řídicí strukturu. Třístupňová struktura byla tvořena Generálním ředitelstvím cel (dále jen „GŘC“) se sídlem v Praze, 8 celními ředitelstvími (Brno, České Budějovice, Hradec Králové, Olomouc, Ostrava, Plzeň, Praha, Ústí nad Labem) a 54 celními úřady.

V současnosti je Organizační struktura Celní správy dvoustupňová a tvoří pouze Generální ředitelství cel a jemu je podřízeno 15 celních úřadů. Celní úřady jsou ve všech čtrnácti krajských městech a patnáctý je na letišti Václava Havla - Celní úřad Ruzyně v Praze. Odlišnou organizační strukturu od všech celních úřadů má Celní úřad pro Liberecký kraj, Celní úřad pro Plzeňský kraj a Celní úřad Praha Ruzyně.<sup>9</sup>

Obr. 1: Dislokace celních úřadů a pracovišť na území České republiky.<sup>10</sup>



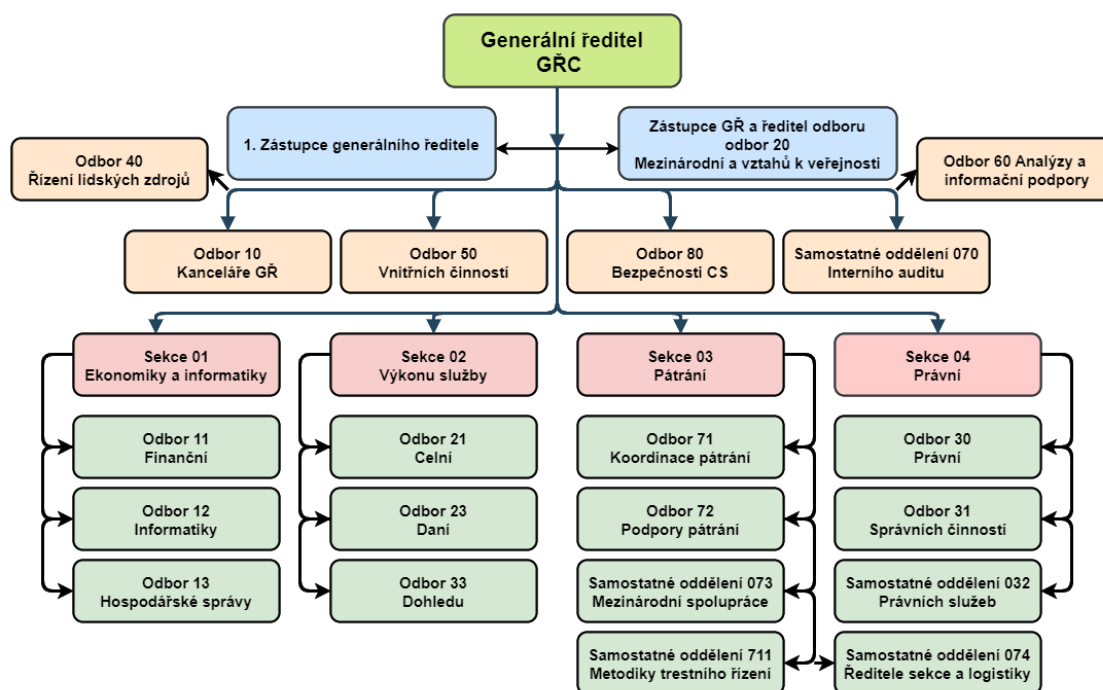
<sup>9</sup> Celní správa: Organizační struktura Celní správy České republiky [online]. [cit. 2022-10-24]. Dostupné z: WWW: <<https://www.celnisprava.cz/cz/o-nas/organizacni-struktura/Stranky/organizacni-struktura-celni-spravy-ceske-republiky1.aspx>>.

<sup>10</sup> Celní správa: Organizační struktura Celní správy České republiky [online]. [cit. 2022-10-24]. Dostupné z: WWW: <<https://www.celnisprava.cz/cz/o-nas/organizacni-struktura/Stranky/organizacni-struktura-celni-spravy-ceske-republiky1.aspx>>.

### 3.1 Generální ředitelství cel

Hlavní sídlo Generálního ředitelství cel se nachází v Praze. GŘC je samostatnou účetní jednotkou, které je podřízeno Ministerstvu financí a jakožto správní orgán vykonává působnost pro celé území České republiky. Veškeré příjmy a výdaje jsou součástí rozpočtové kapitoly Ministerstva financí. Organizační uspořádání GŘC je rozděleno na odbory, které jsou dále členěny na jednotlivá oddělení. Všechny 14 odborů je uvedeno níže: odbor celní, odbor právní, odbor finanční, odbor pátrání, daňový odbor, odbor informatiky, odbor dohledu, odbor kontrol, odbor analýzy a informační podpory, odbor bezpečnosti, odbor vnitřních činností, odbor hospodářské správy, odbor řízení lidských zdrojů a odbor správy příjmů a vymáhání.

Obr. 2: Generální ředitelství a jeho organizační struktura.<sup>11</sup>



V čele GŘC stojí generální ředitel, kterého do funkce jmenuje a odvolává Ministr financí a zastupuje ho zástupce generálního ředitele cel. Dle zákona může funkci generálního ředitele vykonávat pouze celník. Tato podmínka se vztahuje i na jeho zástupce. Jednou z hlavních funkcí generálního ředitele je schválení organizačního řádu celní správy.<sup>12</sup> Současným generálním ředitelem Generálního ředitelství cel je brigádní

<sup>11</sup> Vlastní zdroj

<sup>12</sup> ČESKO. Zákon č. 17/2012 Sb. o Celní správě České republiky ze dne 8. prosince 2011. In *Sbírka zákonů České republiky*. 2012, částka 5, s. 98.

generál JUDr. Mgr. Marek Šimandl, MPA, který nastoupil do funkce 8.7.2022. Jeho prvním zástupcem je plukovník Mgr. David Chovanec.<sup>13</sup>

Věcná působnost je podrobně specifikována v § 4 zákona o celní správě. Ze zákona vyplývá, že hlavními činnostmi GŘC je podílet se na zabezpečování analytických a koncepčních úkolů, přípravě návrhů právních předpisů, zajišťování úkolů souvisejících se sjednáváním mezinárodních smluv, s rozvojem mezistátních styků a mezinárodní spolupráce, jakož i úkolů, které vyplývají pro Českou republiku z mezinárodních smluv a z členství v mezinárodních organizacích. GŘC zastává velmi důležitou roli v oblasti mezinárodní spolupráce, kde plní funkci:

- národní koordinační jednotky pro vzájemnou pomoc a spolupráci s orgány jiných států a mezinárodními organizacemi v oblasti svých působností,
- ústředního kontaktního orgánu odpovědného za spolupráci v oblasti spotřebních daní,
- ústředního úřadu zajišťujícího výměnu informací mezi členskými státy Evropské unie (dále jen „členský stát“) navzájem a mezi členskými státy a Evropskou komisí v řízení o vydání jednotného povolení nebo integrovaného povolení,
- orgánu odpovědného podle mezinárodní smlouvy, která je součástí právního řádu (dále jen „mezinárodní smlouva“), za doručování písemnosti nebo oznamování rozhodnutí celních orgánů jiných států,
- ústředního kontaktního orgánu, dílčího kontaktního orgánu nebo kontaktního útvaru při vymáhání některých finančních pohledávek, a to z pověření ministerstva,
- kontaktního orgánu při provádění mezinárodní spolupráce při správě daní, a to z pověření ministerstva,<sup>14</sup>

dále provádí dohled nad:

---

<sup>13</sup> Celní správa: Vedení Celní správy České republiky [online]. [cit. 2022-10-24]. Dostupné z: WWW:<<https://www.celnisprava.cz/cz/o-nas/Stranky/vedeni-celni-spravy-cr.aspx>>.

<sup>14</sup> ČESKO. Zákon č. 17/2012 Sb. o Celní správě České republiky ze dne 8. prosince 2011. In *Sbírka zákonů České republiky*. 2012, částka 5, s. 98 - 100.

- osobami, o kterých existuje důvodné podezření, že porušily právní předpisy státu, který je druhou smluvní stranou mezinárodní smlouvy,
- dopravními prostředky a kontejnery, o kterých existuje důvodné podezření, že byly, jsou nebo mohou být použity v rozporu s právními předpisy druhé smluvní strany,
- pohybem zboží, o kterém je známo, že by mohlo způsobit podstatné porušení právních předpisů druhé smluvní strany,
- místem, o kterém je známo, že je spojeno s porušováním právních předpisů druhé smluvní strany,<sup>15</sup>

a přijímá po dohodě s celními orgány jiných států nezbytná opatření umožňující, aby se s vědomím a pod kontrolou orgánů celní správy nezákonně nebo podezřelé dodávky obsahující nebezpečné látky a věci dostaly na místo určení v neporušené formě nebo úplně nebo částečně zaměněné.<sup>16</sup>

Další důležité role zastává v oblastech analýz a laboratorního a kriminalisticko-technického zkoumání pro potřeby orgánů celé Finanční správy České republiky a evidence a statistiky, kde přímo zastává funkci správce centrálního informačního systému orgánů celní správy, vede centrální evidenci o kontrolovaném zboží a další evidence a registry nezbytné pro výkon působnosti orgánů celní správy, odpovídá za řádné fungování celního informačního systému v České republice a přijímá opatření nezbytná pro zajištění dodržování příslušných právních předpisů při jeho využití a pro zachování jeho bezpečnosti, zabezpečuje sběr a zpracování informací o zboží, které bylo propuštěno do celního režimu a obchodu uvnitř Evropské unie, kterým se pro účely tohoto zákona rozumí obchod se zbožím mezi Českou republikou a jiným členským státem Evropské unie za podmínek stanovených přímo použitelným předpisem Evropské unie a sběr a zpracování informací u vybraných výrobků, u kterých vznikla daňová povinnost ke spotřební dani.<sup>17</sup>

<sup>15</sup> ČESKO. Zákon č. 17/2012 Sb. o Celní správě České republiky ze dne 8. prosince 2011. In *Sbírka zákonů České republiky*. 2012, částka 5, s. 98 - 100.

<sup>16</sup> ČESKO. Zákon č. 17/2012 Sb. o Celní správě České republiky ze dne 8. prosince 2011. In *Sbírka zákonů České republiky*. 2012, částka 5, s. 98 - 100.

<sup>17</sup> ČESKO. Zákon č. 17/2012 Sb. o Celní správě České republiky ze dne 8. prosince 2011. In *Sbírka zákonů České republiky*. 2012, částka 5, s. 98 - 100.



Vnitřní činnosti GŘC jsou zaměřeny na kontrolní činnosti, zpracování a aktualizaci protikorupčního programu, evidování stížností, petic a plánu integrity celní správy. Dále se zaměřují na prošetřování podezření z protiprávního jednání celníků a zaměstnanců celní správy spočívající v porušování povinností vyplývajících ze služebního nebo pracovního poměru. Veškerý vnitřní dohled provádí speciální inspekční útvar.<sup>18</sup>

### 3.2 Celní úřady

Druhým stupněm organizační struktury Celní správy jsou celní úřady. Na území České republiky bylo zřízeno 15 celních úřadů, které jsou podřízeny GŘC. Jedná se o tyto celní úřady Celní úřad pro hlavní město Prahu, Středočeský kraj, Jihočeský kraj, Plzeňský kraj, Karlovarský kraj, Ústecký kraj, Liberecký kraj, Královéhradecký kraj, Pardubický kraj, kraj Vysočina, Jihomoravský kraj, Olomoucký kraj, Moravskoslezský kraj, Zlínský kraj a Celní úřad Praha Ruzyně.

Jak zmiňuje § 6 zákona o celní správě, celní úřad vykonává působnost na území vyššího územního samosprávného celku, jehož název je součástí názvu celního úřadu, s výjimkou částí území vyššího územního samosprávného celku, které jsou součástí území celního prostoru Celního úřadu Praha Ruzyně. Celní úřad vykonává vybranou působnost na celém území České republiky.<sup>19</sup> Za zmínku stojí uvést, že Celní úřad Praha Ruzyně vykonává působnost pouze na území celního prostoru Celního úřadu Praha Ruzyně a jeho hlavním sídlem je hlavní město Praha. U ostatních celních úřadů je hlavní sídlo v krajském městě příslušného vyššího samosprávného celku.

V čele celního úřadu stojí ředitel. Platí zde stejné pravidlo jako u GŘC, a to že funkci ředitele, po případě jeho zástupce může vykonávat pouze celník.

Věcná působnost celních úřadů je podrobně specifikována v § 8 zákona o celní správě. Ze zákona vyplývá, že hlavními činnostmi celních úřadů jsou správa cel, správa daní a jiných peněžitých plnění, spolupráce s orgány veřejné moci zejména asistenční

---

<sup>18</sup> Celní správa: Vnitřní činnosti celní správy [online]. [cit. 2022-10-24]. Dostupné z: WWW:<<https://www.celnisprava.cz/cz/kariera/Stranky/Vnit%C5%99n%C3%AD%C4%8Dinnosti.aspx>>.

<sup>19</sup> ČESKO. Zákon č. 17/2012 Sb. o Celní správě České republiky ze dne 8. prosince 2011. In *Sbírka zákonů České republiky*. 2012, částka 5, s. 100.

činnost, správa placení peněžitých plnění v rámci dělené správy a rozvoj mezistátních styků a mezinárodní spolupráce.<sup>20</sup>

Celní úřad v oblasti mezinárodní spolupráce:

- provádí dohled nad osobami, o kterých existuje důvodné podezření, že porušily právní předpisy druhé smluvní strany,
- dopravními prostředky a kontejnery, o kterých existuje důvodné podezření, že byly, jsou nebo mohou být použity v rozporu s právními předpisy druhé smluvní strany,
- pohybem zboží, o kterém je známo, že by mohlo způsobit podstatné porušení právních předpisů druhé smluvní strany,
- místem, o kterém je známo, že je spojeno s porušováním právních předpisů druhé smluvní strany,

a přijímá po dohodě s celními orgány jiných států nezbytná opatření umožňující, aby se s vědomím a pod kontrolou orgánů celní správy nezákonné nebo podezřelé dodávky obsahující nebezpečné látky a věci dostaly na místo určení v neporušené formě nebo úplně nebo částečně zaměněné. Plní funkci dílčího kontaktního orgánu nebo kontaktního útvaru při vymáhání některých finančních pohledávek a funkci kontaktního orgánu při provádění mezinárodní spolupráce při správě daní.<sup>21</sup>

---

<sup>20</sup> ČESKO. Zákon č. 17/2012 Sb. o Celní správě České republiky ze dne 8. prosince 2011. In *Sbírka zákonů České republiky*. 2012, částka 5, s. 100 - 101.

<sup>21</sup> ČESKO. Zákon č. 17/2012 Sb. o Celní správě České republiky ze dne 8. prosince 2011. In *Sbírka zákonů České republiky*. 2012, částka 5, s. 100 - 101.

## 4 Kompetence a úkoly Celní správy České republiky

Celní správa České republiky je vedle správního orgánu současně i bezpečnostním sborem a veškeré její činnosti spadají do systému celního dohledu. Tato kapitola je zaměřena na působnosti a kompetence Celní správy České republiky. Jednotlivé kapitoly budou zahrnovat stručný popis veškerých kompetencí, nejdůležitějších činností a úkolů, kterými je Celní správa pověřena.

### 4.1 Celní řízení

Dnem 1. května 2004 vstoupila v platnost Smlouva o přistoupení České republiky do Evropské unie a s tím postupy celních orgánů neupravuje pouze národní legislativa, ale především legislativa Evropské unie, která definuje jednotné postupy celního řízení pro všechny její členské státy. Se vstupem do Evropské unie přišla i řada modernizací, do kterých se Celní správa České republiky aktivně zapojila. Jednalo se zejména o vytvoření modernizovaného celního kodexu Evropské unie a k němu návazného programu jednotného počítačového zpracování celních režimů, který se nazývá e-Customs. Výsledkem přistoupení na modernizaci je obrovský nárůst používání elektronické formy podávání celních prohlášení, a to jak v režimu tranzitu (systém NCTS) a vývozu (systém e-Vývoz), ale také ve veškerých dovozních celních režimech (systém e-Dovoz).

Základní výkonnou jednotkou Celní správy České republiky pro celní řízení jsou celní úřady, ve kterých jsou soustředěny veškeré základní činnosti. Úkony v rámci celního a daňového řízení mohou být rovněž vykonávány na územních pracovištích, která jsou součástí celních úřadů.<sup>22</sup>

#### Mezinárodní letiště

Česká republika s výjimkou mezinárodních letišť nemá žádnou hranici se zeměmi, které nejsou členy Evropské unie, a proto celní správa vykonává veškeré činnosti, které souvisejí s klasickou hraniční kontrolou. Mezi největší a nejzatíženější letiště u nás patří Letiště Václava Havla v Praze, Letiště Leoše Janáčka v Ostravě, letiště v Brně, Karlových Varech a Pardubicích.<sup>23</sup>

---

<sup>22</sup> Celní správa: Celní řízení [online]. [cit. 2022-11-14]. Dostupné z: WWW:<<https://www.celnisprava.cz/cz/o-nas/nase-ukoly/Stranky/celni-rizeni.aspx>>.

<sup>23</sup> Celní správa: Celní řízení [online]. [cit. 2022-11-14]. Dostupné z: WWW:<<https://www.celnisprava.cz/cz/o-nas/nase-ukoly/Stranky/celni-rizeni.aspx>>.

## 4.2 Boj proti porušování celních předpisů

Jednou z nejdůležitějších kompetencí Celní správy České republiky je problematika v oblasti pátrání. Odbory pátrání nalezneme ve struktuře Celní správy České republiky pod Generální ředitelství cel, konkrétně v Sekci 03 – pátrání. Sektor pátrání se zaměřuje na odhalování případů, kdy byly porušeny celní a daňové předpisy v souvislosti s dovozem, vývozem nebo tranzitem zboží. K takovému porušování předpisů dochází nejčastěji u textilního zboží, elektroniky, motorových vozidel, zemědělských a potravinářských výrobků a u zboží zatíženého spotřební daní.

Útvary pátrání jsou při odhalování a šetření trestné činnosti oprávněny používat operativně pátracích prostředků, včetně podpůrných, jako sledování osob a věcí, sledovaná zásilka nebo i využití informátorů. Jejich činnost směřuje i proti pachatelům závažných trestných činů i organizovaného zločinu. Celní orgány dosahují velmi dobrých výsledků v boji proti drogám. Celní správa je v tomto ohledu zapojena do celé řady mezinárodních organizací, informačních systémů a pracovních skupin. V minulých letech byl zřízen zvláštní útvar Skupina operativního nasazení, jež je určena k mimořádným činnostem při zajišťování pachatelů trestné činnosti, a to nejen v oblasti boje proti drogám. Disponuje skvěle vycvičenými a vybavenými specialisty pro zvláště nebezpečné a krizové situace, jejichž výcviku je věnována velká pozornost nejen z hlediska fyzické, ale i psychologické přípravy.

K efektivnímu zajišťování úkolů v oblasti mezinárodní spolupráce byla zřízena Národní koordinační jednotka, která na základě mezinárodních smluv vyřizuje žádosti o pomoc při šetření případů porušení vnitrostátních a komunitárních celních předpisů. Nezbytným předpokladem k realizaci všech těchto činností je centrální shromažďování informací a zajištění informační podpory výkonným útvarům. Tento úkol zabezpečuje nepřetržitou službou Operační centrum Generálního ředitelství cel. V oblasti protidrogové problematiky a dále v oblasti zajištění bezpečnosti celních orgánů jsou využíváni služební psi. Pro jejich výcvik využívá Celní správa České republiky vlastní výcvikové středisko, které se nachází v Heřmanicích. Toto výcvikové středisko se může pyšnit statutem evropského výcvikového centra.<sup>24</sup>

---

<sup>24</sup> Celní správa: Boj proti porušování celních předpisů [online]. [cit. 2022-11-14]. Dostupné z: WWW:<<https://www.celnisprava.cz/cz/o-nas/nase-ukoly/Stranky/boj-proti-porusovani-celnich-predpisu.aspx>>.

### 4.3 Skupiny pro mobilní dohled

1. května 2004 vstoupila v platnost Smlouva o přistoupení České republiky do Evropské unie. Jelikož jednou ze čtyř základních svobod dle této Smlouvy je volný pohyb zboží v rámci Evropské unie, opustila Celní správa České republiky mezinárodní hraniční přechody (vyjma mezinárodních letišť, jak bylo zmíněno v kapitole 4.1. Celní řízení) a svoji kontrolní činnost začala vykonávat ve vnitrozemí. Vstupem České republiky do Evropské unie získala celní správa řadu nových kompetencí v dohledových a kontrolních oblastech. Pro jejich zajištění, byly vytvořeny na jednotlivých řídicích úrovních celní správy, skupiny mobilního dohledu.<sup>25</sup>Jedná se o uniformovanou složku celní správy, jejímž hlavním úkolem je provádět přímo v terénu kontroly nad zbožím podléhajícím celnímu dohledu, kontroly přeprav vybraných výrobků.<sup>26</sup> Ze zákona 353/2003 Sb., o spotřebních daních § 1, odst. 2 vyplývá, že „*vybranými výrobky se pro účely spotřebních daní rozumí:*

- a) *minerální oleje,*
- b) *láh,*
- c) *pivo,*
- d) *víno a meziprodukty,*
- e) *tabákové výrobky, které jsou předmětem daně z tabákových výrobků.*<sup>27</sup>

Dále je potřeba zmínit plnění úkolů v oblasti odhalování zboží porušující práva duševního vlastnictví. Kontrolní činnost je prováděna na celém území České republiky, a to jak v silniční, železniční, letecké a vodní dopravě.

Hlídky mobilního dohledu rovněž sledují na pozemních komunikacích vozidla za účelem kontrol jejich nákladových prostor, dokumentů vztahujících se k dopravovanému zboží, kontrolní vážení a měření jízdních souprav, kontrol úhrady poplatku za využívání komunikací na vyznačených úsecích, kontrol plnění podmínek pro přepravu nebezpečných nákladů a odborný dozor nad prací osádek vozidel v mezinárodní silniční

---

<sup>25</sup> ŠRAMKOVÁ, Dana. *Celní správa ve funkčním pojetí*. Brno: Masarykova univerzita, 2012. 177 s. ISBN 978-80-210-6063-0.

<sup>26</sup> Celní správa: Mobilní skupiny [online]. [cit. 2022-11-14]. Dostupné z: WWW:<<https://www.celnisprava.cz/cz/o-nas/nase-ukoly/Stranky/mobilni-skupiny.aspx>>.

<sup>27</sup> ČESKO. Zákon č. 353/2003 Sb., o spotřebních daních ze dne 24. října 2003. In *Sbírka zákonů České republiky*. 2003, částka 118, s. 5730.

nákladní dopravě. Nesmíme zapomenout na to, že v případě mimořádných událostí plní specifické úkoly v rámci Integrovaného záchranného systému České republiky.<sup>28</sup>

Za zmínku stojí uvést, že skupiny mobilního dohledu celní správy sice vznikly až v souvislosti se vstupem České republiky do Evropské unie, avšak byly budovány na historických základech celní správy jako orgánu, jenž vykonával a vykonává dohled nad pohybem zboží.<sup>29</sup>

#### 4.4 Celně technická laboratoř

Jednou z dalších svěřených kompetencí je Celně technická laboratoř (dále jen „CTL“), která je nedílnou součástí Celní správy České republiky. CTL se specializuje na laboratorní zkoumání a analýzu vzorků pro celní, daňové a další kontrolní účely. Činnost a výsledky, které přináší CTL nacházejí své uplatnění jak v oblasti celních kontrol, tak především v daňové oblasti kontrol při správě spotřebních daní.

Předchůdce CLT vznikl již 12.7.1923 na základě vládního usnesení, jímž byla zřízena Chemicko-technická zkušebna finanční správy v Praze. Hlavním úkolem bylo provádět mikroskopické a analytické rozbory, ohledání a zkoumání surovin, zboží a dalších předmětů. Zkušebna fungovala samostatně a posudky a znalecké rozbory měli svůj zvláštní ceník. V meziválečné době od roku 1940 do roku 1945 zkušebna fungovala dle předpisů nacistického Německa. Po roce 1945 byla pak přejmenována na základě Dekretu prezidenta republiky ze dne 27.10.1945 na Chemicko-technický ústav finanční správy v Praze. Funkční byla až do roku 1956, kdy byla zrušena. V roce 1990 byla její činnost opět obnovena pod stávajícím názvem.<sup>30</sup>

CTL udržuje spolupráci s výzkumnými ústavy, vysokými školami, odbornými výzkumnými, vědeckými úseky průmyslu. Spolupráce funguje i na mezinárodní úrovni, zejména ve spolupráci s koordinačními skupinami evropských celních laboratoří, a to jak v poskytování vysoce kvalifikovaných služeb, tak i jako možnost školicího střediska pro

---

<sup>28</sup> Celní správa: Mobilní skupiny [online]. [cit. 2022-11-14]. Dostupné z: WWW:<<https://www.celnisprava.cz/cz/o-nas/nase-ukoly/Stranky/mobilni-skupiny.aspx>>.

<sup>29</sup> ŠRAMKOVÁ, Dana. *Celní správa ve funkčním pojetí*. Brno: Masarykova univerzita, 2012. 177 s. ISBN 978-80-210-6063-0.

<sup>30</sup> Celní správa: Celně technická laboratoř [online]. [cit. 2022-11-14]. Dostupné z: WWW:<<https://www.celnisprava.cz/cz/o-nas/celni-technicke-laboratore/Stranky/default.aspx>>.

hůře vybavené laboratoře.<sup>31</sup> CTL se nacházejí na území České republiky v Praze, Hradci Králové, Ústí nad Labem, Olomouci a Ostravě.

#### **4.5 Informatika a technika**

Informatika je důležitým útvarem, který pomáhá celnímu úřadu v plném rozsahu plnit jeho úkoly. Dlouhodobá snaha vedení je poskytovat kvalitní a moderní IT vybavení pro výkon celních služeb a dalších souvisejících činností vyplývá zejména ze snahy zjednodušit celní řízení a poskytovat celní služby podnikatelům co nejrychleji, kvalitně a rychle. Hlavním předpokladem rozvoje informatiky byla příprava a vlastní plnění úkolů souvisejících se vstupem České republiky do Evropské Unie. Velké úsilí patřilo zejména řešením souvisejícím se sjednocením postupů v oblasti celního řízení a s komunikací se systémy spravovanými Evropskou komisí. Neméně podstatné bylo i rozvíjení systémů rizikových analýz, datové skladby i nových portálových řešení.

Po vstupu České republiky do Evropské Unie bylo nutné technicky zajistit plnění nových kompetencí Celního úřadu, zejména zajistit dostatečné vybavení skupin mobilního dohledu. Jednalo se především o mobilní váhy ke kontrolám nápravových tlaků a celkových hmotností nákladních vozidel i pomůcky pro kontrolu záznamů z tachometrů. Dále byly vybaveny i o mobilní radiometry a změny nastaly i ve vozovém parku Celní správy, který obsahuje mnoho druhů služebních vozidel a disponuje několika mobilními rentgeny využívanými k odhalování utajovaných obsahů zásilek. Veškerá technika musí být neustále průběžně modernizována, tak aby bylo možné řádně a kvalitně plnit veškeré úkoly a činnosti.<sup>32</sup>

#### **4.6 Ochrana společnosti a životního prostředí**

V oblasti ochrany společnosti přinesly události ze dne 11. září 2001 zásadní změnu, která zasáhla prakticky celý svět. Rapidně se urychlily a zdůraznily nutnost kontroly mezinárodního pohybu zbraní a vojenského materiálu, rizikových biologických látek, radioaktivních materiálů, včetně zboží dvojího použití. Celní orgány mají oprávnění kontrolovat i přenos softwaru a technologie dvojího použití. Celní správa rovněž zajišťuje činnost stálých a pohotovostních složek celostátní radiační monitorovací sítě spočívající zejména v měření radionuklidové kontaminace osob, dopravních

---

<sup>31</sup> KÁRNÍK, Miroslav. Clo a celní politika od A do Z. Olomouc: ANAG, 2012. Právo (ANAG). 127 s. ISBN 978-80-7263-779-9.

<sup>32</sup> Celní správa: Informatika a technika [online]. [cit. 2022-11-14]. Dostupné z: WWW:<<https://www.celnisprava.cz/cz/o-nas/nase-ukoly/Stranky/informatika-a-technika.aspx>>.

prostředků, zboží, předmětů a materiálů pomocí stacionárních detekčních zařízení na vybraných měřicích místech na pozemních hraničních přechodech. Ve výše zmíněných sektorech celní orgány úzce spolupracují s dalšími orgány státní správy, jako je například Státní úřad pro jadernou bezpečnost. Ochrana se stala opravdu klíčovým prvkem činnosti celní správy a je zaměřena jak na domácí trh, tak i na bezpečnost a zdraví občanů.

Další sektor, na který se celní správa zaměřuje je v oblasti kontrol, a to ve spolupráci s Českou obchodní inspekcí při kontrole napodobenina padělků. Na tuto spolupráci navazuje kontrola obecné bezpečnosti výrobků. Výrobky nesmí představovat vážné a bezprostřední ohrožení zdraví spotřebitele. Nejčastěji se jedná o hračky, léčiva, potraviny a podobné výrobky.

Ochranu životního prostředí lze označit jako poměrně novou oblast, která se ovšem stala se nedílnou součástí běžného života a měla být jednou z hlavních politik, a to nejenom státu jako takového, ale i každého jedince žijícího ve společnosti. Problematika ochrany životního prostředí nabrala na intenzitě a v běžném životě s ní setkáváme neustále častěji, a proto není žádným překvapením, že pronikla i do opatření uplatňovaných na zboží v souladu s jejich dovozem nebo vývozem, které je možné zařadit pod samostatnou oblast opatření k zajištění ochrany životního prostředí.<sup>33</sup>

Celní orgány se řídí dle Washingtonské úmluvy CITES (Úmluva o mezinárodním obchodu s ohroženými druhy volně žijících živočichů a planě rostoucích rostlin) o ochraně druhů volně žijících živočichů a planě rostoucích rostlin. V roce 1992 se Česká republika stala signatářem a tím se zavázala k dodržování pravidel, která upravují obchod a přepravu chráněné fauny a flóry. Celní orgány také úzce spolupracují s ministerstvem životního prostředí a jednotlivými inspektoráty životního prostředí na regionální úrovni. Neméně důležitá je také spolupráce na mezinárodní úrovni v rámci Světové celní organizace. Celní správa také zastává povinnosti, které souvisí s ochranou národního kulturního dědictví, jako je dohled, převoz a návrat zapůjčených materiálů.<sup>34</sup>

---

<sup>33</sup> ŠRAMKOVÁ, Dana. *Celní správa ve funkčním pojetí*. Brno: Masarykova univerzita, 2012. 85 s. ISBN 978-80-210-6063-0.

<sup>34</sup> Celní správa: Ochrana společnosti a životního prostředí [online]. [cit. 2022-11-23]. Dostupné z: WWW:<<https://www.celnisprava.cz/cz/o-nas/nase-ukoly/Stranky/ochrana-spolecnosti-a-zivotniho-prostredi.aspx>>.



## 4.7 Spotřební daně

Daňová soustava v České republice je tvořena přímými a nepřímými daněmi. Přímé daně jsou navázány na majetek nebo důchod konkrétního poplatníka, kterému jsou vyměřovány, naopak daně nepřímé jsou placeny v cenách zboží a služeb a jako takové jsou neadresné. Významným představitelem nepřímých daní jsou daně spotřební. Vedle spotřebních daní představují nepřímé daně daň z přidané hodnoty, dovozní cla a ekologické daně. Spotřební daně tzv. akcízy jsou v zásadě vysoké dávky, které postihují úzký okruh zboží navíc vedle daně z přidané hodnoty. Vyměřují se z množství zboží, oproti např. dani z přidané hodnoty nebo cla, kde se daň vypočítává z hodnoty zboží. Jedinou výjimku tvoří tabák a tabákové výrobky, kde se při stanovení výše daňové povinnosti vychází jak z množství, tak i z ceny pro konečného uživatele.<sup>35</sup>

Podstatou spotřebních daní je tak především její fiskální funkce. Kromě fiskální funkce zajišťují spotřební daně u určitých druhů zboží také jistou exkluzivitu, díky o daň zvýšené ceně je alespoň částečně omezena jejich spotřeba (alkohol a tabákové výrobky) z důvodu poškozování zdraví občanů, které se odráží ve zvýšených nákladech na poskytování zdravotní péče, anebo třeba pro jejich negativní vliv na životní prostředí.<sup>36</sup>

Podle aktuální právní úpravy podléhají spotřební dani minerální oleje, líh, pivo, víno a meziprodukty a tabákové výrobky. Největší podíl na výběru spotřební daně mají minerální oleje a nejméně do státního rozpočtu plyne ze spotřební daně z vína a meziproduktů.

Pod správou spotřebních daní je možno si představit nejen výběr zmíněných daní, ale např. povolování daňových skladů, vydávání tabákových nálepek, kontrolu dodržování podmínek pro provozování daňových skladů, kontrolu zařízení pro výrobu alkoholu a alkoholických nápojů, dohled nad přepravou zboží z jiného členského státu EU, které za normálních okolností podléhá spotřební dani, ale je při dopravě od daně dočasně osvobozeno. Ekologickými daněmi jsou daň z elektřiny, daň ze zemního plynu a některých dalších plynů a daň z pevných paliv.<sup>37</sup>

### Minerální oleje

---

<sup>35</sup> RADVAN, Michal. *Finanční právo a finanční správa - berní právo*. Brno: Masarykova univerzita, 2008. 401 s. ISBN 978-80-210-4732-7.

<sup>36</sup> ŠRAMKOVÁ, Dana. *Celní správa ve funkčním pojetí*. Brno: Masarykova univerzita, 2012. 130 s. ISBN 978-80-210-6063-0.

<sup>37</sup> Celní správa: O nás – Celní správa ČR [online]. [cit. 2022-11-26]. Dostupné z: WWW:<<https://www.celnisprava.cz/cz/o-nas/Stranky/celni-sprava.aspx>>.

Předmětem spotřební daně z minerálních olejů jsou dle zákona č. 353/2003 Sb. o spotřebních daních:

- a. benziny nomenklatury 271011, které zahrnují: benziny motorové, ostatní benziny neurčené pro pohon motorů, letecké benziny,
- b. střední oleje a těžké plynové oleje nomenklatury 271019, letecký petrolej, petrolej, ostatní střední oleje určené pro další přeměnu na velmi lehké topné oleje, lampové oleje, ředidla a rozpouštědla, mazací oleje, řezné oleje atd., těžký plynový olej známý jako motorová nafta nomenklatury 27101941, topné oleje nomenklatury 27101945 a 27101949,
- c. těžké topné oleje nomenklatury 27101951 až 27101969 – používají se jako palivo pro výrobu tepla (např. mazut) nebo jako pohonná hmota v lodích,
- d. odpadní oleje,
- e. odpadní ropa,
- f. zkapalněné ropné plyny nomenklatury 2711 známé pod zkratkou LPG použité pro pohon motorů, strojů nebo pro výrobu tepla: propan, propanbutan, butan,
- g. různé směsi minerálních olejů např. s řepkovým olejem v poměru minimálně 30 % objemových metylesteru řepkového oleje, směsi s bezvodým lihem v poměru minimálně 90 % objemových benzínů.<sup>38</sup>

## Lih

Předmět daně je lih (etanol) včetně neodděleného lihu vzniklého kvašením, obsažený v jakýchkoli výrobcích, nejde-li o výrobky uvedené pod kódy nomenklatury 2203, 2204, 2205 a 2206, pokud celkový obsah lihu v těchto výrobcích činí více než 1,2 % objemových etanolu. Tzn. že dani podléhá etanol v jakékoli směsi kromě nápojů jako je pivo, a různé druhy vín, pokud podíl etanolu v této směsi překračuje 1,2 % objemových etylalkoholu. Základem daně je množství čistého lihu vyjádřené v hektolitrech.<sup>39</sup>

Se správou spotřební daně z lihu velice úzce souvisí povinné značení lihu, které bylo zavedeno na podporu její účinnosti. Zákonem č. 676/2004 Sb., o povinném značení lihu bylo zavedeno povinné značení lihovin kontrolními páskami s přechodným obdobím

<sup>38</sup> ČESKO. Zákon č. 353/2003 Sb., o spotřebních daních ze dne 24. října 2003. In *Sbírka zákonů České republiky*. 2003, částka 118, s. 5757.

<sup>39</sup> Celní správa: Daň z lihu, pěstitelské pálení a povinné značení lihu [online]. [cit. 2022-11-26]. Dostupné z: WWW:<<https://www.celnisprava.cz/cz/dane/spotrebni-dane/lih/Stranky/default.aspx>>.

umožňujícím doprodej neznačených lihovin do 31.12.2005. Účelem přijetí tohoto legislativního opatření bylo omezení, popř. ztížení výroby a distribuce nezdaněných lihovin, zjednodušení kontrolních prvků ze strany správce daně a v neposlední řadě poskytnutí garance spotřebitelům, že nakupované zboží odpovídá platným normám.

Právní úpravou byla zavedena povinnost značit každé spotřebitelské balení lihu, které je určeno pro tuzemský trh, kontrolní páskou, a to takovým způsobem, aby při otevření spotřebitelského balení došlo ke znehodnocení této pásky.<sup>40</sup>

### **Pivo**

Předmětem daně z piva se pro účely zákona o spotřebních daních rozumí:

- a. výrobek uvedený pod kódem nomenklatury 2203 obsahující více než 0,5 % objemových alkoholu,
- b. směsi výrobku uvedeného v písmenu a) s nealkoholickými nápoji uvedené pod kódem nomenklatury 2206 obsahující více než 0,5 % objemových alkoholu.<sup>41</sup>

### **Víno a meziprodukty**

V souvislosti s vínem zákon pod tento pojem zahrnuje víno a fermentované nápoje. Samostatně potom definuje meziprodukty a všechny tyto výrobky vymezuje nomenklaturou 2204 (víno), 2205 (vermut a jiná aromatizovaná vína) a 2206 (kvašené ovoce jiné než víno). Víno se člení na:

- a. šumivé víno: jde o výrobky, které se plní do lahví s hříbovitou zátkou upevněnou speciálním uzavíracím zařízením a při teplotě 20 °C má lahev přetlak 3 bary, obsahuje minimálně 1,2 % objemových alkoholu a nepřesahuje 15 % objemových alkoholu,
- b. tiché víno: výrobek, který není vínem šumivým a který obsahuje min. 1,2 % objemových alkoholu a nepřesahuje 18 % objemových alkoholu,

---

<sup>40</sup> Celní správa: Daň z lihu, pěstitelské pálení a povinné značení lihu [online]. [cit. 2022-11-26]. Dostupné z: WWW:<<https://www.celnisprava.cz/cz/dane/spotrebni-dane/lih/Stranky/default.aspx>>.

<sup>41</sup> ČESKO. Zákon č. 353/2003 Sb., o spotřebních daních ze dne 24. října 2003. In *Sbírka zákonů České republiky*. 2003, částka 118, s. 5768.

- c. meziprodukty: výrobky nomenklatury 2204, 2205 a 2206 obsahující minimálně 1,2 % objemových alkoholu a nepřekračující 22 % objemových alkoholu a nejsou vínem šumivým ani vínem tichým.<sup>42</sup>

## **Tabákové výrobky**

Tabákovými výrobky podléhající dani jsou ze zákona:

- a. cigarety, kterými se rozumí tabákové provazce, které se:
1. tabákové provazce, které se kouří v nezměněném stavu a nejsou doutníky ani cigarillos,
  2. tabákové provazce, které se jednoduchou neprůmyslovou manipulací vloží do dutinek z cigaretového papíru, nebo
  3. tabákové provazce, které se jednoduchou neprůmyslovou manipulací zabalí do cigaretového papíru.
- b. doutníky a cigarillos jsou tabákové smotky určené ke kouření, a obsahují
1. krycí list ze surového tabáku, nebo
  2. trhanou tabákovou náplň, s krycím listem v obvyklé barvě doutníku z rekonstituovaného tabáku, jenž kryje celý výrobek, případně i filtr,
- c. tabák ke kouření.<sup>43</sup>

## **4.8 Ekologické daně**

V souladu s podmínkami členství České republiky v Evropské unii vznikla České republice povinnost k 1. lednu 2008 zavést daň z elektřiny, ze zemního plynu a z pevných paliv. Tato povinnost byla zapracována do zákona č. 261/2007 Sb., o stabilizaci veřejných rozpočtů, část čtyřicátá pátá, čtyřicátá šestá a čtyřicátá sedmá. Zmiňované části jsou koncipovány obdobně a obsahují stejné principy zdanění.<sup>44</sup>

Předmět daně se liší v závislosti na druhu energetického produktu. V případě daně ze zemního plynu se jedná o zemní plyn a některé další plyny uvedené pod kódy nomenklatur (dále jen „KN“) 2711 11, 2711 21, 2711 29 a 2705. V případě pevných paliv

---

<sup>42</sup> ČESKO. Zákon č. 353/2003 Sb., o spotřebních daních ze dne 24. října 2003. In *Sbírka zákonů České republiky*. 2003, částka 118, s. 5774.

<sup>43</sup> ČESKO. Zákon č. 353/2003 Sb., o spotřebních daních ze dne 24. října 2003. In *Sbírka zákonů České republiky*. 2003, částka 118, s. 5776.

<sup>44</sup> Celní správa: Ekologické daně [online]. [cit. 2022-11-26]. Dostupné z: WWW:<<https://www.celnisprava.cz/cz/dane/ekologicke-dane/Stranky/default.aspx>>.

jde zejména o černé uhlí uvedené pod KN 2701, dále hnědé uhlí uvedené pod KN 2702, koks uvedený pod KN 2704 a ostatní uhlovodíky uvedené pod KN 2706, 2708, 2713 až 2715. Předmětem daně je též elektřina uvedená pod KN 2716.<sup>45</sup>

Správa daně je vykonávána celními orgány. Tyto rovněž vydávají dva typy povolení. Jedním z nich je povolení k nabytí osvobozených energetických produktů a lze jej získat rozhodnutím celního úřadu po přezkoumání podaného návrhu na jeho vydání. Stejně tak je tomu i v případě povolení k nabytí energetických produktů bez daně. Fyzické nebo právnické osobě, která není držitelem povolení, nesmí být energetické produkty bez daně či produkty osvobozené od daně dodány.<sup>46</sup>

#### 4.9 Mezinárodní vztahy

Hlavním úkolem v oblasti mezinárodních vztahů je zajištění ochrany trhu a mezinárodního obchodu. Mezinárodní obchod se vždy dotýká dvou a více celních správ. Každá samostatná celní správa má pod kontrolou pouze jen jednu část celé obchodní operace a z toho plyne, že je potřeba aby byla zajištěna jejich úzká spolupráce. Taková spolupráce je zajištěna na základě mezinárodních smluv, které poskytují právní rámec pro výměnu informací, předávání dokumentů a také vzájemnou pomoc při kontrolách a šetřeních týkajících se porušování celních předpisů.

Česká republika je dlouholetým členem Světové celní organizace. Tento fakt velkou měrou přispívá k jednodušší a rychlejší komunikaci s ostatními celními správami po celém světě. Česká republika má aktuálně sjednané smlouvy o vzájemné pomoci s více jak dvaceti státy světa. Je zřejmé, že nejužší spolupráce probíhá se členy Evropské unie, které společně provádí dohled nad celním územím Evropské unie, a to na základě společné celní legislativy. Spolupráce probíhá dle právních předpisů Evropské unie.

Evropská unie považuje za nezbytné aby, společné celní předpisy byly prováděny na celém území Evropské unie jednotně a tím budou vytvářeny stejné podmínky pro všechny obchodní subjekty, které dovážejí nebo vyvážejí zboží. Pro dosažení tohoto cíle byl vytvořen unijní program Customs 2013, na který později navázal program Customs 2020.<sup>47</sup> Program je zaměřen zejména na podporu a rozvoj činností celních správ Evropské

---

<sup>45</sup> Celní správa: Ekologické daně [online]. [cit. 2022-11-26]. Dostupné z: WWW:<<https://www.celnisprava.cz/cz/dane/ekologicke-dane/Stranky/default.aspx>>.

<sup>46</sup> Celní správa: Ekologické daně [online]. [cit. 2022-11-26]. Dostupné z: WWW:<<https://www.celnisprava.cz/cz/dane/ekologicke-dane/Stranky/default.aspx>>.

<sup>47</sup> Celní správa: Mezinárodní vztahy [online]. [cit. 2022-11-26]. Dostupné z: WWW:<<https://www.celnisprava.cz/cz/o-nas/nase-ukoly/Stranky/mezinarodni-vztahy.aspx>>.

unie s tím, aby byly jednotné metody průběžně zaváděny do praxe a docházelo tak k neustále průběžné inovaci a aktualizaci nových trendů v celé celní oblasti. Česká republika je do programu Customs zapojena již od konce 90. let a je stále jej aktivním členem.<sup>48</sup>

#### 4.10 Dohled nad subjekty

Příslušníci oddělení vykonávají v rámci odboru Dohledu kontrolní činnost, která je převážně zaměřena na činnost v terénu, a to přímo u konkrétních subjektů neboli provozovatelů. Největší pozornost je zaměřena na kontrolu zdanění vybraných výrobků, jako jsou minerální oleje, tabák, tabákové listy, tabákové výrobky, líh, lihoviny, pivo. Kontrolují označení tabákových výrobků a lihu. Také pátrají po zboží, které uniklo dohledu celních orgánů a kontrolují omezení nebo zákazy prodeje lihovin a tabákových výrobků ve stáncích či na tržištích.

Mezi další kompetence oddělení Dohledu nad subjekty celních úřadů patří kontrola dodržování práv duševního vlastnictví a spolupracují s organizacemi zastupujícími držitele těchto práv. Celníci dále vykonávají kontroly dodržování zákonů v oblasti CITES (Úmluva o mezinárodním obchodu s ohroženými druhy volně žijících živočichů a planě rostoucích rostlin) o ochraně druhů volně žijících živočichů a planě rostoucích rostlin. Kontrolní činnosti vykonávají také ve spolupráci s Českou obchodní inspekcí, Státní veterinární správou a při kontrole zaměstnávání cizinců s oblastními inspektoráty a úřady práce.

Od 1. ledna 2017 provádějí kontroly v oblasti provozování hazardních her dle zákona č. 186/2016 Sb., o hazardních hrách, ve znění pozdějších předpisů (dále jen "zákon o hazardních hrách"), který upravuje hazardní hry, podmínky k jejich provozování nebo též působnost správních orgánů v oblasti provozování hazardních her.<sup>49</sup>

---

<sup>48</sup> FOJTÍKOVÁ, Lenka. *Zahraničně obchodní politika ČR: historie a současnost (1945-2008)*. V Praze: C.H. Beck, 2009. Beckova edice ekonomie. 123 s. ISBN 978-80-7400-128-4.

<sup>49</sup> Celní správa: Dohled nad subjekty [online]. [cit. 2022-11-26]. Dostupné z: WWW:<<https://www.celnisprava.cz/cz/o-nas/nase-ukoly/Stranky/Dohled-nad-subjekty.aspx>>.

## 5 Hazardní hra

Slovo hazard se využívá v poměrně širokém slova smyslu, a proto je velmi důležité nejdříve objasnit, co se pod tímto pojmem skrývá. *Jeho původ nás odkazuje na hazardní hry, etymologicky pochází z arabského slova „al zhar“, což znamená kostky.*<sup>50</sup> Následně na to vzniklo španělské slovo „azar“, v překladu hra náhody (neboli hra v kostky).<sup>51</sup> Hazard neboli risk můžeme jednoduše označit jako činnost, jejíž výsledek závisí na náhodě. Ano, opravdu na náhodě neboli na takzvané „shodě pozitivních okolností“. Z toho plyne, že vložené prostředky nezaručují jak zúročení, tak ani jejich návrat. V důsledku toho dochází k zadlužení, páchání trestné činnosti, vzniku zdravotních, sociálních a psychických problémů.<sup>52</sup> Jak uvádí R. Boháč a H. Krasulová (2017, s. 2) „*Hazardní hra, kterou se rozumí sázka nebo los, do nichž sázející vloží sázku, jejíž návratnost se nezaručuje, a v nichž o výhře nebo prohře rozhoduje zcela nebo z části náhoda nebo neznámá okolnost.*“<sup>53</sup>

Jestliže, chceme používat označení hazardní hra, je potřeba aby byly splněny určité charakteristické a pojmové znaky hazardních her. Mezi nejvýraznější pojmové znaky hazardních her patří materiální hledisko, kolektivnost a prvek náhody.

Z pohledu materiálního hlediska je podstatným prvkem hry určitá odměna. Hlavním principem materiálního hlediska je pocit, že se vždy o něco hraje. Nemusí se jednat o peníze, nebo určitý druh majetku, v tomto případě postačí i „symbolická“ odměna v podobě sebeuznání či uznání ze strany jiné osoby nebo skupiny osob. V případě hazardní hry je vždy, ale největším lákadlem možnost materiální výhry, která tvoří předpokládaný a největší herní prvek hazardních her.

U kolektivnosti hazardních her je předpoklad, že se realizují mezi více subjekty, a to buďto ve vztahu hráč-hráč nebo provozovatel-hráč. Je důležité, aby osoba, která se rozhodne zúčastnit se hazardní hry, vstupovala do hry vědomě a zcela dobrovolně a

---

<sup>50</sup> FIEDOR, David. *Hazard v České republice*. Praha: Sociologické nakladatelství (SLON), 2020. Studie (Sociologické nakladatelství). 11 s. ISBN 978-80-7419-303-3

<sup>51</sup> FIEDOR, David. *Hazard v České republice*. Praha: Sociologické nakladatelství (SLON), 2020. Studie (Sociologické nakladatelství). 11 s. ISBN 978-80-7419-303-3.

<sup>52</sup> NATIONAL RESEARCH COUNCIL. *Pathological Gambling: A Critical Review*. Washington: National Academies Press (US) 1999. 16 s. ISBN 978-0-309-06571-9.

<sup>53</sup> BOHÁČ, Radim a Hana KRASULOVÁ. *Zákon o dani z hazardních her: komentář*. 1 vydání. Praha: Wolters Kluwer, 2017. Komentáře (Wolters Kluwer ČR). 2 s. ISBN 978-80-7552-481-2.

s pocitem, že podstupuje riziko, které je spojené se samotnou hrou. Za vstup do hry můžeme považovat stvrzením zaplacení vkladu či sázky.<sup>54</sup>

Prvek náhody je nejčastěji spojován s přítomností náhody, která rozhoduje o výsledku výhry nebo prohry. Obecně lze říci, že prvek náhody můžeme nalézt ve všech hrách, u nichž hráč nemá výsledek hry zcela ve svých rukou, tj. všude tam, kde hráč nemá objektivní možnost žádným způsobem ovlivnit, předvídat či jinak zjistit výsledek hry.<sup>55</sup>

V případě, že je patrná přítomnost všech tří výše zmiňovaných znaků u jakékoliv herní aktivity, lze z toho vyvodit závěr, že máme co do činění s hazardní hrou.

## 5.1 Hazard v České republice

Kapitola je zaměřena na vývoj hazardu na území České republiky. Hazard byl, je a bude celosvětový fenomén, který, provází lidskou společnost od samého počátku a jistě ji bude i nadále provázet a nevyhne se ani českému území. Vznik Československa je významným milníkem pro vývoj hazardních her, jelikož po Rozpadu Rakouska-Uherska bylo potřeba vytvořit novou legislativu. Byl přijat zákon č. 11/1918 sb. o zřízení samostatného státu československého a byly převzaty tradice loterií Rakouska-Uherska. V meziválečném období se hazard těšil velké oblibě, zejména hraním kostek, a karet. Živnostenský řád dovozoval provozování hazardu v pohostinství, a to byly ideální podmínky pro další rozvoj hazardu na území České republiky.

V období mezi lety 1948 a 1989 byl stanoven přísný zákaz provozování sázkových her. Povolena byla pouze státem řízená loterie. Za zmínku stojí vznik loterijní společnosti SAZKA v roce 1956. Jedním z hlavních důvodů vzniku společnosti SAZKA bylo zamezit nelegálnímu sázení a hazardu.<sup>56</sup> Na začátku 60. let přicházejí na scénu první mechanické herní automaty. Tyto automaty přešly postupem času na elektromechanické automaty. Dochází také ke vzniku heren, ve kterých je možnost provozovat hazard. Herny vznikají na základě povolení ministerstva financí. Herny postupem času přecházejí na kasina. První kasino se objevuje v roce 1988.

---

<sup>54</sup> RAJCHL, Jirí, Květoslav KRAMÁŘ a Jan MALÍŘ. *Právní aspekty hazardních her*. Praha: Wolters Kluwer, 2018. Právní monografie (Wolters Kluwer ČR). 16 s. ISBN 978-80-7552-646-5.

<sup>55</sup> ARROWS: Znalostní a dovednostní hry z pohledu zákona o hazardních hrách [online]. [cit. 2023-01-15]. Dostupné z: WWW:<<https://www.arws.cz/novinky-v-arrows/znalostni-a-dovednostni-hry-z-pohledu-zakona-o-hazardnich-hrach>>.

<sup>56</sup> FIEDOR, David. *Hazard v České republice*. Praha: Sociologické nakladatelství (SLON), 2020. Studie (Sociologické nakladatelství). 34 s. ISBN 978-80-7419-303-3.



Po roce 1989 se hazard setkává s širokou akceptací ze strany společnosti a díky nabytí svobodě v oblasti podnikání se opět umožňuje jeho rychlý rozvoj. Napomáhá tomu fakt, že zákon č. 202/1990 sb., o loterijních a jiných podobných hrách stanovil velmi liberální podmínky v oblasti provozování hazardních her. Zároveň je potřeba uvést, že se hazard stává velkým problémem celé společnosti, jelikož hazard působil na společnost jako způsob rychlého a snadného výdělku.<sup>57</sup> Díky tomu vzniká problémový hazard, který lze definovat následovně: *Působí problémy v souvislosti s finančními nebo časovými ztrátami, což s sebou přináší negativní důsledky pro hráče, další lidi a společnost.*<sup>58</sup>

V dnešní době se hazard ve velkém přesouvá do online prostředí, a to zejména díky technologickému pokroku v oblasti internetu. Lidé tak získávají komfort většího pohodlí a možnosti hrát prakticky odkudkoliv. K tomu je zapotřebí pouze internetové připojení a chytrý telefon, kterým dnes disponuje většina obyvatelstva. Dle studie roste zejména trend internetového gamblerství, které narozdíl od kamenných heren není ničím omezené a tím je více ohrožené veřejné zdraví lidské populace.<sup>59</sup>

## 5.2 Státní dozor v oblasti hazardních her

Státní dozor představuje jednu z klíčových forem činnosti veřejné správy v oblasti hazardních her. Dozorové orgány jsou příslušné orgány veřejné správy, jejímž hlavním úkolem je vykonávat dohled nad subjekty a zejména zajistit dodržování herního zákona.<sup>60</sup> Dnem 1. ledna 2017 nabyl účinnosti zákon č. 186/2016 Sb., o hazardních hrách, ve znění pozdějších předpisů, který upravuje podmínky pro provozování hazardní hry nebo též působnost správních orgánů v oblasti provozování hazardních her.

Ze zákona č. 186/2016 Sb., o hazardních hrách § 113 vyplývá, že *orgány vykonávající státní správu v oblasti provozování hazardních her podle tohoto zákona jsou*

- a) *ministerstvo,*
- b) *obecní úřad,*

---

<sup>57</sup> FIEDOR, David. *Hazard v České republice*. Praha: Sociologické nakladatelství (SLON), 2020. Studie (Sociologické nakladatelství). 37 s. ISBN 978-80-7419-303-3

<sup>58</sup> NEŠPOR, Karel. *Jak překonat hazard: prevence, krátká intervence a léčba*. Praha: Portál, 2011. 58 s. ISBN 978-80-262-0009-3.

<sup>59</sup> HAYER Tobias, PRIMI Caterina, RICIJAS Neven, OLASON Daniel, DEREVENSKY Jeffrey. *Problem Gambling: Summarizing Research Findings and Defining New Horizons*. Lausanne: Frontiers Media. 2018. 35 s. ISBN 978-2-88945-613-0.

<sup>60</sup> KRAMÁŘ, Květoslav a Aleš HUŠÁK. *Herní právo*. Plzeň: Vydavatelství a nakladatelství Aleš Čeněk, 2006. Právnícké učebnice (Vydavatelství a nakladatelství Aleš Čeněk). 25 s. ISBN 80-86898-80-6.

c) orgány Celní správy České republiky.<sup>61</sup>

Zákon o hazardních hrách přinesl v tomto rychle rozvíjejícím se odvětví řadu změn. Jednu z nejnápadnějších změn je zpřístupnění českého trhu provozovatelům z Evropské unie a také z dalších států, které utvářejí evropský hospodářský prostor nebo také zpřístupnění internetu jako obecné platformy provozování hazardních her a opatření ke zmírnění rizika patologického hráčství.<sup>62</sup>

---

<sup>61</sup> ČESKO. Zákon č. 186/2016 Sb., o hazardních hrách ze dne 26. května 2016. *In Sbíрка zákonů České republiky*. 2016, částka 71, s. 2988.

<sup>62</sup> Celní správa: Státní dozor v oblasti hazardních her [online]. [cit. 2023-01-15]. Dostupné z: WWW:<<https://www.celnisprava.cz/cz/dalsi-kompetence/hazard/Stranky/default.aspx>>.

## 6 Celní správa jako dozorový orgán v oblasti hazardních her

Jak vyplývá z předchozí kapitoly dnem 1. ledna 2017 přechází na celní úřady výkon státní správy a dozoru v oblasti hazardních her. Lze konstatovat, že se jednalo o pozitivní krok vpřed, jelikož celní správa působí také jako policejní orgán, dle zákona pouze v určitých případech. Celní správa České republiky prostřednictvím místně příslušných celních úřadů vykonává dozor nad provozováním hazardních her, na základě vydaného povolení od Ministerstva financí nebo obecního úřadu obce, v jejímž územním obvodu se hazardní hra provozuje, případně zda je provozována na základě řádného ohlášení a to jak v kamenných provozovnách anebo jako internetová technická hra na internetových stránkách, jakož i dozor nad provozováním hazardních her provozovaných nelegálně. Novelou zákona o hazardních hrách účinnou od 1. 1. 2021 je kompetentním orgánem vykonávajícím dozor v oblasti provozování hazardních her rovněž Generální ředitelství cel. Orgánem příslušným k projednání přestupků fyzických osob, právnických osob a podnikajících fyzických osob je místně příslušný celní úřad. Orgánem příslušným k projednání přestupků v oblasti internetových her je Celní úřad pro Plzeňský kraj.<sup>63</sup>

Je nutno zajistit efektivní dozor pro výkon kompetencí v oblasti hazardních her, a proto celní úřad pověřil odbor Dohledu, konkrétně se jedná o oddělení Dohledu nad subjekty. Dle zákona má provozovatel určité povinnosti, ale v případě, že není zajištěna dostatečně účinná kontrola, tak není možno zajistit řádné dodržování zákona. Konkrétně oblast hazardu je ve většině případech spojena s nelegálním provozem.

Celní úřady také vykonávají dozor nad dodržováním povinností vyplývajících ze zákona č. 202/1990 Sb., o loteriích a jiných podobných hrách, ve znění pozdějších předpisů podle podmínek stanovených v povolení. Dozor je možno provádět pouze s povolením vydaným podle zákona o loteriích, pokud bude i po účinnosti zákona o hazardních hrách provoz podle zákona o loteriích umožněn. Tato informace vychází z přechodných ustanovení uvedených, které jsou uvedeny v § 136 a násl. zákona o hazardních hrách.<sup>64</sup>

---

<sup>63</sup> Celní správa: Státní dozor v oblasti hazardních her [online]. [cit. 2023-01-15]. Dostupné z: WWW:<<https://www.celnisprava.cz/cz/dalsi-kompetence/hazard/Stranky/default.aspx>>.

<sup>64</sup> Celní správa: Státní dozor v oblasti hazardních her [online]. [cit. 2023-01-15]. Dostupné z: WWW:<<https://www.celnisprava.cz/cz/dalsi-kompetence/hazard/Stranky/default.aspx>>.

Samotná kontrolní činnosti celních úřadů se řídí dle zákona č. 255/2012 Sb., o kontrole, ve znění pozdějších předpisů (kontrolní řád) a zákon praví, že *kontrolní orgán při kontrole zjišťuje, jak kontrolovaná osoba plní povinnosti, které jí vyplývají z jiných právních předpisů nebo které jí byly uloženy na základě těchto předpisů.*<sup>65</sup> Zákon také stanovuje práva a povinnosti kontrolovaných osob, tedy fyzických, právnických a fyzických osob podnikajících. Důležitou roli hrají i osoby povinné, kterými jsou například zaměstnanci v provozovnách. Při kontrole je důležité, aby jak kontrolované osoby, tak i osoby povinné vytvořili celním úřadům řádné podmínky pro kontrolu hazardních her a poskytovali řádnou součinnost při kontrole.<sup>66</sup>

Kontrolní řád dovoluje celním úřadům využití několika základních nástrojů, které jsou nápomocné při výkonu kontrol a napomáhají ke splnění vytyčených cílů kontroly. Jedná se o tyto prostředky:

- právo požadovat součinnost,
- požadovat prokázání totožnosti,
- provádět kontrolní nákupy, odebírat vzorky, provádět potřebná měření, sledování, prohlídky a zkoušky,
- požadovat poskytnutí údajů, dokumentů a věcí vztahujících se k předmětu kontroly nebo k činnosti kontrolované osoby,
- pořizovat obrazové nebo zvukové záznamy,
- v míře nezbytné pro průběh kontroly užívat technických prostředků osoby, a to po předchozím projednání s kontrolovanou osobou.<sup>67</sup>

Celní úřady však mohou využít i speciálních nástrojů při výkonu kontrol a využít pravomoci, kterou jim umožňuje kontrolní řád.

## 6.1 Právo vstupu dozorcího orgánu za použití síly

Zákon umožňuje Celním úřadům jakožto dozorcímu orgánu využití práva vstupu do prostor, do kterých je v souvislosti s výkonem dozoru oprávněna vstupovat, a

---

<sup>65</sup> ČESKO. Zákon č. 255/2012 Sb. o Zákon o kontrole (kontrolní řád) ze dne 14. června 2012. *In Sbíрка zákonů České republiky*. 2012. částka 86, s. 3303.

<sup>66</sup> RAJCHL, Jirí, Květoslav KRAMÁŘ a Jan MALÍŘ. *Právní aspekty hazardních her*. Praha: Wolters Kluwer, 2018. Právní monografie (Wolters Kluwer ČR). 222 s. ISBN 978-80-7552-646-5.

<sup>67</sup> Celní správa: Státní dozor v oblasti hazardních her [online]. [cit. 2023-01-15]. Dostupné z: WWW:<<https://www.celnisprava.cz/cz/dalsi-kompetence/hazard/Stranky/default.aspx>>.

to i za použití síly. K použití oprávnění silového charakteru dochází pouze v případě, že existuje důvod a vážné podezření, že je v kontrolovaném prostoru provozován hazard.

Paragraf 7 zákona č. 255/2012 Sb., o kontrole (kontrolní řád), ve znění pozdějších předpisů umožňuje dozorujícím orgánům vstupovat do staveb, dopravních prostředků, na pozemky a do dalších prostor s výjimkou obydlí, které vlastní nebo užívá kontrolovaná osoba, po případě jinak přímo souvisí s výkonem kontroly, a to pouze v případě, že jde o nezbytný krok při výkonu kontroly. Existuje výjimka a to, že do obydlí lze vstoupit pouze v případě, že obydlí je používáno k podnikání nebo provozování jiné hospodářské činnosti anebo v případě, že díky provedené kontrole odstraní veškeré pochybnosti o tom, zda je obydlí užíváno i těmito účelům a není možné dosáhnout cíle kontroly jiným způsobem.

Vlastníci nebo jiní uživatelé kontrovaných prostor jsou opět povinni umožnit bezproblémový vstup všem dozorujícím orgánům a také poskytnout veškerou součinnost, která je nutná k dosažení cíle kontroly.<sup>68</sup>

## 6.2 Právo testovat hrací zařízení

Důležitou roli při provádění kontrol je také možnost testovat hrací zařízení. Dle § 120 zákona č. 186/2016 Sb., hazardních hrách, ve znění pozdějších předpisů vyplývá, že „*Dozorující orgán je v herním prostoru oprávněn provádět zkoušky technických zařízení.*“<sup>69</sup> Kompetence testování zařízení je podstatná zejména proto aby bylo úspěšně ověřeno, zda při užívání nedochází k porušování zákona.

Při samotném testování zařízení je provozovatel hazardních her povinen umožnit kontrolnímu orgánu testovat jednotlivá hrací zařízení a poskytnout potřebnou součinnost, která je potřebná pro řádný výkon kontroly. Kontrolní orgán je oprávněn přizvat fyzickou osobu neboli odborníka, který může být nápomocen při dosažení cíle kontroly. Může se jednat o fyzickou osobu, která disponuje odbornými znalostmi, speciálním oprávněním nebo poskytnutí nových informací a zkušeností.<sup>70</sup>

---

<sup>68</sup> ČESKO. Zákon č. 255/2012 Sb. o Zákon o kontrole (kontrolní řád) ze dne 14. června 2012. In *Sbírka zákonů České republiky*. 2012. částka 86, s. 3304.

<sup>69</sup> ČESKO. Zákon č. 186/2016 Sb., o hazardních hrách ze dne 26. května 2016. In *Sbírka zákonů České republiky*. 2016, částka 71, s. 2989.

<sup>70</sup> RAJCHL, Jiří, Květoslav KRAMÁŘ a Jan MALÍŘ. *Právní aspekty hazardních her*. Praha: Wolters Kluwer, 2018. Právní monografie (Wolters Kluwer ČR). 222 s. ISBN 978-80-7552-646-5.

### **6.3 Právo zadržení věci**

Celní správa jako dozorující orgán může při provádění kontrol využít i zadržení věci, jakožto jeden ze speciálních nástrojů, kterými disponuje. Celní správa je také povinna zadržet věc, jestliže má důvodné podezření, že v souvislosti s jejím užíváním dochází k porušování zákona č. 186/2016 Sb., o hazardních hrách. V případě, že dojde k zadržení věci je nutné, aby dozorující orgán ústně oznámil osobě, která je držitelem věci, že dochází k jejímu zadržení a neprodleně vyhotoví úřední záznam o zadržení věci. Úřední záznam musí obsahovat důvod zadržení, popis zadržených věcí a množství. Úřední záznam je sepsán na místě, jelikož je nutné, aby dozorující orgán předal kopii úředního záznamu osobě, která má věc v době zadržení u sebe, a stejnopis doručí dozorované osobě.

Dozorovaná osoba nebo osoba, která má věc v době zadržení u sebe, má povinnost vydat dozorujícímu orgánu zadržené věci. Dozorující orgán také může osobě zadrženou věc ponechat, ale to pod podmínkou, že věc nezničí a nebude snít, jakkoliv nakládat s výjimkou uskladnění. Proti zadržení věci může dozorovaná osoba podat písemně námitky, ale pouze do třech pracovních dnů ode dne uložení opatření.

Zadržení věci trvá do doby, než bude pravomocně rozhodnuto o jejím propadnutí nebo zabrání, případně do doby, kdy bude prokázáno, že se nejedná o věc, v souvislosti s jejímž užíváním dochází k porušování tohoto zákona. V případě, že dojde ke zrušení zadržení věci dozorující orgán písemně tuto skutečnost oznámí dozorované osobě. S tímto je spojeno i navrácení zadržené věci v co nejkratším čase a v neporučeném stavu.

Pokud bylo zrušeno opatření o zadržení věci, musí být dozorované osobě zadržená věc bez zbytečných průtahů vrácena, a to v neporušeném stavu. O procesu vrácení je nutné sepsat písemný záznam.<sup>71</sup>

### **6.4 Dozor nad dodržováním zákazu reklamy na nepovolené hazardní hry**

Celní správa vykonává také dozor ve dvou speciálních odvětvích a tím prvním je dozor nad dodržováním zákazu reklamy na hazardní hry provozované bez základního povolení podle zákona o hazardních hrách, jakož i nad dodržováním zákazu propagace, podpory a sponzorování v této oblasti na základě zákona č. 40/1995 Sb., o regulaci

---

<sup>71</sup> ČESKO. Zákon č. 186/2016 Sb., o hazardních hrách ze dne 26. května 2016. In *Sbírka zákonů České republiky*. 2016, částka 71, s. 2988.

reklamy. Dále je ještě doplněna o zákon č. 468/1991 Sb., o provozování rozhlasového a televizního vysílání, ve znění pozdějších předpisů. Jedná se prakticky o veškeré možné formy reklamy jako jsou plakáty, letáky, billboardy, reklamní stojany a bannery na kulturních a společenských akcích, internetová reklama a v neposlední řadě reklama šířená prostřednictvím motorového vozidla.

V případě, že je reklama, propagace nebo podpora nepovolených hazardních her šířena v rozhlasovém a televizním vysílání a v audiovizuálních mediálních službách veškerá kompetence přechází na Radu pro rozhlasové a televizní vysílání.

Výkon dozoru nad dodržováním pravidel reklamy na hazardní hru provozovanou legálně vykonává a přestupky za porušení pravidel trestají krajské živnostenské úřady.<sup>72</sup>

## **6.5 Dozor nad dodržováním povinností provozovatele hazardních her podle zákona proti praní špinavých peněz**

Druhým speciálním odvětvím, ve kterém vykonává Celní správa dozor je dohled nad dodržováním zákona proti praní špinavých peněz. Veškeré povinnosti, které plynou ze zákona č. 253/2008 Sb., o některých opatřeních proti legalizaci výnosů z trestné činnosti a financování terorismu, ve znění pozdějších předpisů v minulých letech dopadaly pouze na provozovatele, kteří provozovali sázkové hry v kasinu podle zákona o loteriích. V tomto ohledu došlo ke změně, která nastala se změnou zákona a to od 1. ledna 2017 kdy došlo k rozšíření okruhu subjektů, na které tento zákon dopadá, a povinnosti dané tímto zákonem, podle kterého se musí všichni provozovatelé hazardních her řídit s výjimkou provozovatelů peněžité, věcné, okamžité anebo číselné loterie, hry bingo nebo tomboly.

Jedná se o tyto povinnosti:

- povinnost provádět identifikaci klienta,
- povinnost kontroly klienta,
- povinnost uchovávat údaje stanovené v § 16 po dobu 10 let od uskutečnění obchodu nebo od ukončení obchodního vztahu s klientem,
- oznámit podezřelý obchod Finančnímu analytickému útvaru,
- povinnost zpracovat systémy vnitřních zásad a hodnocení rizik,

---

<sup>72</sup> Celní správa: Státní dozor v oblasti hazardních her [online]. [cit. 2023-01-29]. Dostupné z: WWW:<<https://www.celnisprava.cz/cz/dalsi-kompetence/hazard/Stranky/default.aspx>>.

- povinnost proškolení zaměstnance.

Dále jsou provozovatelé povinni provádět identifikaci klienta v případě, že se jedná o obchodní vztah, který překročí částku 1 000 eur nebo v dalších případech uvedených v § 7 odst. 2 zákona proti praní špinavých peněz. Veškerá identifikace probíhá na základě informací o fyzické osobě jako jsou jméno a příjmení, rodné číslo nebo datum narození, místo narození, pohlaví, trvalý nebo jiný pobyt, státní občanství a druh a číslo průkazu totožnosti, stát, popřípadě orgán, který jej vydal a dobu jeho platnosti.

Kromě kontroly mají provozovatelé dále povinnost zajistit školení nejméně jedenkrát v průběhu 12 kalendářních měsíců pro zaměstnance, kteří se mohou při výkonu práce setkat s podezřelými obchody. V případě, že se bude jednat o podezřelý obchod, musí být provedena kontrola klienta a tento podezřelý obchod musí být oznámen Finančnímu analytickému útvaru bez zbytečného odkladu a to nejpozději do 5 kalendářních dnů ode dne zjištění podezřelého obchodu a také mají povinnost zpracovat písemné hodnocení rizik a systém vnitřních zásad ve lhůtě do 60 dnů ode dne, kdy se stali povinnou osobou. Ve stejné lhůtě musí být systém vnitřních zásad doručen Finančnímu analytickému úřadu.<sup>73</sup>

## 6.6 Kontroly v oblasti hazardních her

Jak bylo již, několikrát řečeno, Celní správa se s účinností zákona č. 186/2016 Sb., o hazardních hrách stala od 1. ledna 2017 orgánem státního dozoru v oblasti hazardních her. Prioritou odboru dohledu je boj proti provozování hazardních her bez povolení Ministerstva financí, tedy provoz nelegálního hazardu.

Následující tabulka č.1 zachycuje celkový počet provedených kontrol v oblasti hazardu na území České republiky. Hlavním cílem Celní správy bylo vymýtit nelegální hazard, a proto se zprvu zaměřovala z velké části pouze na nelegální herny. Zachycen je také počet porušení zákona, počet nelegálních heren a zadržené platební prostředky. Pro upřesnění, zadržené prostředky se rozumí finanční hotovost, která byla zabavena společně s herními zařízeními. Herní zařízení v sobě uchovávají hotovost, kterou hráči vložili jako počáteční vklad, který je nutný proto aby mohla být zahájena hra.

---

<sup>73</sup> Celní správa: Státní dozor v oblasti hazardních her [online]. [cit. 2023-01-29]. Dostupné z: WWW:<<https://www.celnisprava.cz/cz/dalsi-kompetence/hazard/Stranky/default.aspx>>.

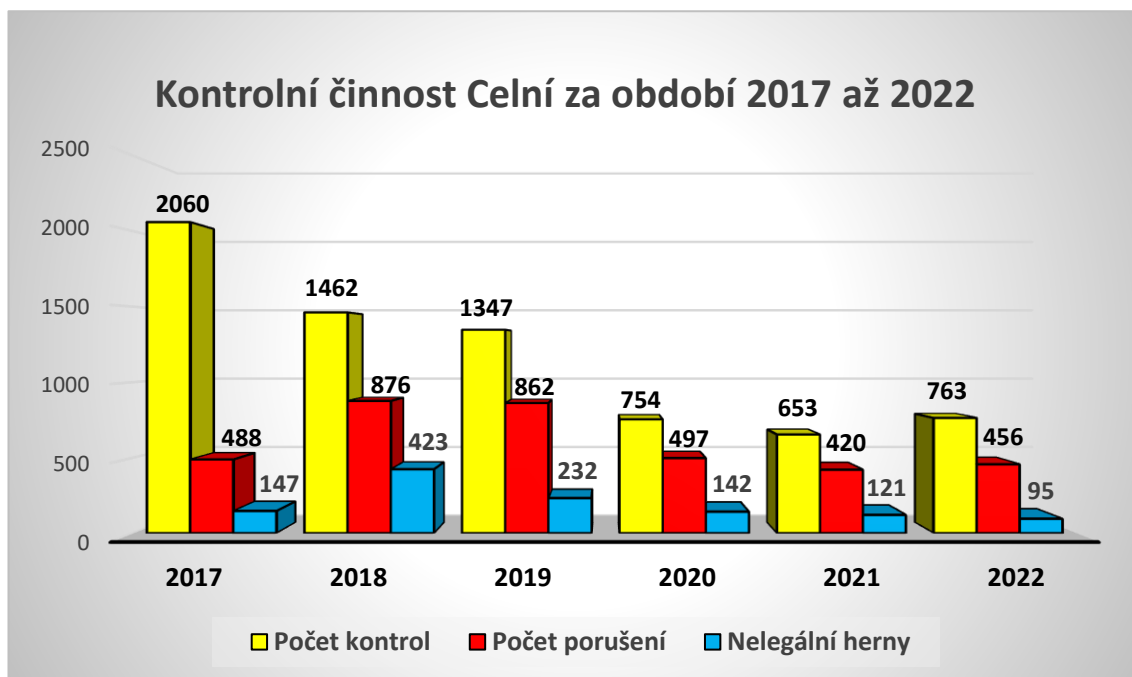


Tab. 1: Počet provedených kontrol za období 2017 až 2022 na území České republiky.<sup>74</sup>

Rok	Počet kontrol	Počet porušení	Nelegální herny	Platební prostředky v Kč
2017	2060	488	147	2 674 979
2018	1462	876	423	2 335 404
2019	1347	862	232	798 275
2020	754	497	142	2 117 399
2021	653	420	121	622 236
2022	763	456	95	857 479
<b>CELKEM</b>	<b>7039</b>	<b>3599</b>	<b>1160</b>	<b>9 405 772</b>

Z tabulky č. 1 vyplývá, že se za šestileté období podařilo uskutečnit více jak 7 000 tisíc kontrol v oblasti hazardních her a díky intenzivní práci se podařilo Celní správě za uvedené šestileté období zajistit platební prostředky v celkové hodnotě 9 405 772,- Kč. Díky tomu tak na místech, kde byly provozovány nelegální herny tak postupem času začaly vznikat nové soukromé provozovny, kavárny a další obchody.<sup>75</sup>

Graf. 1: Vývoj kontrolní činnosti za období 2017 až 2022 na území České republiky.<sup>76</sup>



<sup>74</sup> Celní správa: Statistika z oblasti hazardních her [online]. [cit. 2023-01-29]. Dostupné z: WWW:<<https://www.celnisprava.cz/cz/statistiky/hazard/Stranky/default.aspx>>.

<sup>75</sup> CLO-DOUANE: *měsíčník Celní správy České republiky*. Praha: Generální ředitelství cel. Roč. 56, č. červen, 2022. 10 s.

<sup>76</sup> Vlastní zdroj

Graf č. 1 ukazuje, že díky intenzivní kontrolní činnosti se podařilo Celní správě jakožto dozorujícímu orgánu výrazně potlačit podnikání v oblasti hazardních her a úspěšně postupně uzavírat nelegální herny. Mezi roky 2018 a 2019 je vidět výrazný nárůst porušení zákona a také nárůst nelegálních heren. Tato skutečnost je zapříčiněna především tím, že díky přísnějším podmínkám pro provozovatele narůstá i počet nelegálních heren. Je patrné, že od roku 2017 do roku 2022 výrazně ubylo kontrol a nelegálních heren. Je potřeba uvést, že v roce 2021 byla činnost Celní správy velmi omezená, jelikož svět zasáhla pandemie Covid-19.

## 7 Rozhovory

Pro dosažení hlavního cíle bakalářské práce byla použita metoda polostrukturovaného rozhovoru, který byl veden s příslušníky celní správy, kteří vykonávají kontroly v oblasti hazardních her na území České republiky. Jelikož se hazardní hry vyskytují doslova na celém území České republiky byli pro šetření zvoleni čtyři různí respondenti, z různých celních úřadů, které se nacházejí na území České republiky a jsou pověřeny výkonem kontroly hazardu. Všichni oslovení respondenti disponují dostatečnými zkušenostmi, aby mohli dostatečně dobře zodpovědět položené otázky. První část rozhovorů byla vedena osobně v Českých Budějovicích. Druhá část byla vedena online za pomoci videokonference. Je potřeba uvést, že autor byl předem poučen, že jestliže budou otázky obsahovat velmi citlivé informace nebudou moci být zodpovězeny, a to z důvodu zachování tajnosti. I z tohoto důvodu jsou veškeré rozhovory anonymní, a respondenti jsou tedy v rozhovoru vedeni jako R1 – R4.

### 1. Jak často se provádí kontrola legálního hazardu?

**R1:** Kontroly provádíme zpravidla 2x až 3x do měsíce. Tuto frekvenci považuji za dostatečnou.

**R2:** V průměru tak 2x do měsíce.

**R3:** Oddělení hazardu provádí kontrolu zhruba 1-2 týdně.

**R4:** Kontrola legálního hazardu je rutinní činnost, která se provádí zpravidla 2x až 4x za měsíc. V případě potřeby může být i vícero kontrol.

### 2. Jak často se provádí kontrola nelegálního hazardu?

**R1:** Kontrolu provádíme dle potřeby. Zejména, když se nějaká nelegální herna vyskytne.

**R2:** Tak 1x do měsíce.

**R3:** To záleží na tom, pokud nějakou nelegální hernu objevíme při monitoringu, nebo dostaneme nějaký podnět z pátrání, ale obecně nelegálních heren neustále ubývá.

**R4:** Nárazově. Nelegálního hazardu všeobecně ubývá.

### 3. Disponuje CU dostatečnými kapacitami pro provádění kontrol?

**R1:** V současnosti ano, a to jak personálně, tak i technickým vybavením.

**R2:** Ano.

**R3:** Ano.

**R4:** Co se týká našeho oddělení, tak se domnívám, že ano.

#### **4. Co je pro vás při provádění kontroly zpravidla největší překážkou? Proč?**

**R1:** Nalezení nelegální provozovny, jelikož nelegální provozovatelé se snaží nelegální provozovny důkladně skrýt a zabránit nám ve vstupu do provozovny.

**R2:** Najít provozovnu s nelegálním hazardem, když ji nalezneme tak je nejtěžší splynout s prostředím a dostat se přímo k technickým zařízením. Jelikož jsou, někteří nelegální provozovatelé (obsluha provozovny) protřelí, nedůvěřivý k neznámým lidem, většinou již nás znají a chodí k nim hrát hazardní hry jenom úzký počet lidí, které obsluha, popř. provozovatel nelegálního hazardu zná.

**R3:** Objevení nelegálních heren, Jinak jako takové samotné kontroly probíhají v pohodě.

**R4:** Vyhledat nelegální provozovnu a následně dokázat, že se opravdu jedná o nelegální hazard. V provozovnách se v některých případech se setkáváme i s tím, že jsou herní zařízení velmi dobře „zabezpečena“ a to například tak, že jsou zabetonována do podlahy nebo pevně přichycena ke zdi. Další problém je v tom, že když už je herna odhalena tak opravdu dokázat, že se tam provozuje hazard.

#### **5. Setkáváte se s násilím či odporem? Jak často a jak se s ním vypořádáváte?**

**R1:** S násilím jsem se neseťkal. V ojedinělých případech pouze s nadávkami. V případě, že by taková situace hrozila, jsme na ni dostatečně připraveni výcvikem.

**R2:** Neseťkáváme se s násilím ani odporem.

**R3:** Ne.

**R4:** Použít násilí vůči nám si zatím nikdo nedovolil, ale občas bylo potřeba použít násilí pro vstup do provozovny anebo při odhalení tajných prostorů.

## **6. Poskytují kontrolované subjekty dostatečnou součinnost, jak jim ukládá zákon?**

**R1:** Pro příklad, nejčastěji se jedná o slovní odpovědi typu: „*ne, nic vám neposkytnu, najděte si to sami, nebo nás slovně napadají*“ a tak podobně.

**R2:** Ano poskytují.

**R3:** Ano.

**R4:** V ojedinělých případech ne, jinak je většinou vše OK.

## **7. Páchají provozovatelé v předmětné oblasti recidivu?**

**R1:** Do určité chvíle ano. Poté buď činnost ukončí například z toho důvodu, že jsou jim opakovaně zabaveny herní přístroje anebo jsou obviněni z trestného činu.

**R2:** Ano, někteří provozovatelé provozují nelegální hazard opakovaně, někdy byla zajištěna zařízení technických her třeba i 3x po sobě v jedné provozovně.

**R3:** Ano, jelikož někteří provozovatelé jsou nepoučitelní.

**R4:** Recidivu zaznamenáváme stále i když některé uložené sankce jsou opravdu vysoké, ale i přesto se jim to nejspíše stále vyplatí.

## **8. Mají zákonné sankce dostatečný represivní rozměr?**

**R1:** Ano mají, jelikož jsou dosti vysoké viz. paragraf 123.

**R2:** Jak pro koho, pro fyzické osoby, co podnikají tak ano, u právnických osob při nelegálním provozování, je to těžké, jelikož tyto subjekty jsou mnohokrát zakládány účelově a mnohdy mají statuární orgán mimo Českou republiku a firmy často končí v „insolvenci“. A pak zase zakládají nové a nové společnosti a takto pořád dokola, takže u právnických osob moc ne.

**R3:** Jak kdy. Někdy je dostatečná a při určitém porušení si myslím, že sankce můžou být vyšší.

**R4:** Jak jsem zmínil v předchozí otázce. Sankce jsou sice vysoké, ale i přesto se provozovatelé nepoučí a hledají různé možnosti, jak obejít zákon.

**9. Jaké postavení zaujímá kontrolní činnost hazardních her v rámci ostatních činností Celní správy?**

**R1:** Velmi vysoké.

**R2:** Dle priorit Celní správy docela vysoké postavení.

**R3:** Myslím si, že je to jedna z hlavních činností, nebo by alespoň měla být. Jelikož je to činnost, která dává smysl, přináší výsledky a zároveň přináší i finanční hotovost do státní kasy.

**R4:** Řekl bych, že díky vysokým sankcím je činnost řazena velmi vysoko.

**10. Jak jsou příslušníci provádějící kontroly připravováni na jejich realizaci? Je příprava pouze teoretická nebo i praktická? (využijí co se naučili?).**

**R1:** Každé kontrole přechází důkladná příprava. Teoretická a praktická příprava je součástí školení. Poznatky ze školení jsou samozřejmě dobré, ale nejvíce se čerpá ze zkušeností, které se získávají praxí.

**R2:** Ano využijeme obě znalosti, vždy záleží na konkrétním případě.

**R3:** Příprava na danou kontrolu je hlavně monitoringem, což je vlastně úkon předcházející kontrole. Teoretická příprava spočívá v tom, že si vše důkladně před provedení kontroly připravíme a poté už jedeme na dané místo s tím, že veškeré materiály máme připravené.

**R4:** Příprava probíhá podle konkrétního případu, respektive o jakou kontrolu se zrovna jedná. Většinou jde o teoretickou přípravu, příprava podkladů a tak podobně. Teoretická příprava obecně je hlavně díky školení. Počáteční školení je základ a poté jsou nárazově další průběžná školení, většinou zaměřena na nějaké nové věci. Praktická část je součástí školení.

**11. Považujete dané kompetence dle právních předpisů za dostačující?**

**R1:** Ano.

**R2:** Ano.

**R3:** Ano.

**R4:** Ano.

## **12. Jaké je nejčastější porušení zákona?**

**R1:** Nelze přesně specifikovat, ale často se vyskytuje tzv. „kvazikasino“, které mění hernu na kasino, a to zajišťuje neomezenou provozní dobu kasina, větší sázky, a hlavně finanční úsporu na personálu, jelikož u živé hry nejsou k dispozici krupiéri.

**R2:** U nelegálního provozu, samozřejmě provozování hazardní hry bez patřičného povolení. U legálního provozu, je to souhrn všech povinností, které provozovatel nedodržuje obecně. U kasin, jednoznačně nepřítomnost dostatečného počtu krupiérů pro obsluhu živé hry. V hernách nedodržování provozní doby a nenahlášené poruchy zařízení pro technickou hru.

**R3:** Nejčastěji je to u kasina a jedná se o nedostatečný počet obsluhy k živé hře. Poslední půl rok se nám docela rozšířilo porušení identifikace - půjčení karty cizí osobě.

**R4:** Častý problém je, že není dodržována provozní doba. Kasina mohou mít otevřeno i nonstop, ale herny mají pevně danou otevírací dobu.

## **13. Jaké spatřujete hlavní dopady zákona č. 186/2016 Sb. o hazardních hrách? (Např. úbytek provozoven)**

**R1:** Určitě zpřehlednění toho, kdo je doopravdy legální provozovatel a kdo ne. Na provozovatele jsou kladeny mnohem větší nároky a obecně na provozování hazardu, a proto nastal úbytek provozoven, ale zároveň nárůst nelegálních provozoven.

**R2:** Největší změnu spatřuji v tom, že každý hráč, který chce hrát musí být registrovaný v registru hráčů a také to, že každý, kdo vstupuje do prostor musí být provozovatelem identifikován. Dále jsme uvítali, že můžeme herní zařízení zabavit.

**R3:** Neustálý úbytek provozoven.

**R4:** Dříve byla možnost zahrát si automaty pomalu v každé hospodě nebo nonstop baru. Nový zákon přinesl hlavně to, že takové situace již nejsou k vidění a hazard se z větší části přesunul do velkých kasin.

## 7.1 Vyhodnocení rozhovorů

Polostrukturované rozhovory byly vedeny s respondenty z různých celních úřadů, které se nacházejí na území České republiky a jsou pověřeny kompetencemi pro výkon kontroly hazardu. Výše uvedené rozhovory měli autorovi práce poskytnout důležité informace ohledně provádění kontrol a také dopomoci ke zjištění jaké jsou hlavní výhody a nevýhody při provádění kontrol hazardu.

Otázka číslo jedna byla zaměřena na to, jak často se provádí kontrola legálního hazardu. Zde respondenti uváděli velice podobné odpovědi a to, že se kontroly provádí pravidelně, a to v rozmezí dvou až čtyř kontrol za měsíc a jedná se víceméně o rutinní záležitost. Na tuto otázku navazovala otázka číslo dvě, která se dotazovala na kontrolu nelegálního hazardu. Zde většina respondentů odpovídala podobně a to, že kontrola je prováděna vždy, když je nelegální hazard odhalen. Další otázka směřovala na to, zda disponuje Celní úřad dostatečnými kapacitami pro provádění kontrol. Všichni respondenti odpověděli stejným způsobem, že se domnívají, že současná kapacita je dostačující. Velice důležitá otázka číslo čtyři se zaměřovala na to, co je pro příslušníky při provádění kontroly zpravidla největší překážkou a proč tomu tak je. Respondenti svým tvrzením potvrzovali, že nejobtížnější je nelegální provozovnu vůbec vyhledat, jelikož provozovatelé jsou stále „vychytralejší“ a snaží se kontrolním orgánům jejich práci co nejvíce ztížit. Zajímavostí bylo, že respondent číslo dvě uvedl, že jsou provozovatelé nedůvěřiví k cizím osobám a velice opatrní v tom koho vůbec vpustí do provozovny. Respondent číslo čtyři uvedl, že se při kontrole v provozovnách setkal i s tím, že byly hrací přístroje velice důkladně zabezpečeny ku příkladu zabetonovány do podlahy. Na téma zabezpečení navazuje otázka číslo pět, kde respondenti odpovídali na násilí při kontrolách. Fyzické násilí vůči celníkům nikoliv. V některých případech pouze slovní napadání a urážení. V ojedinělých případech bylo použito hrubé síly, ze strany celníků, která byla nutná pro vstup do provozovny. Otázka číslo šest zkoumá, zda poskytují kontrolované subjekty dostatečnou součinnost, jak jim ukládá zákon. Respondent číslo jedna odpověděl, stejně jako ostatní respondenti, že ano, ale s tím, že u nelegálního hazardu je v některých případech součinnost nedostatečná.

Druhá polovina rozhovoru je zpočátku zaměřena na to, zda páchají provozovatelé v předmětné oblasti recidivu. Dle výpovědí, je recidiva častým jevem v oblasti kontroly a z výpovědí je patrné, že někteří provozovatelé jsou nepoučitelní. Respondent číslo čtyři sdělil, že se domnívá, že i přes vysoké sankce se provozovatelům provoz stále „vyplatí“. Navazující otázka číslo osm, zjišťuje, zda mají sankce dostatečný represivní rozměr. Na



tuto otázku bylo odpovězeno spíše záporně. Pouze respondent číslo jedna se domnívá, že jsou sankce dostatečné. Respondent číslo dvě také sdělil, že jsou sankce dostatečné, ale s tím, že to platí pouze pro fyzické osoby. Dle jeho mínění si naopak právnické osoby s tímto problémem dokáží hravě poradit, a to tak, že jsou zakládány nové a nové firmy, které mají sídlo mimo Českou republiku. Zbylí dva respondenti si nebyli zdaleka jisti tím, že by byly sankce dostačující. Devátá otázka se dotazuje respondentů na to, jaké podle nich zaujímá postavení kontrolní činnost hazardních her v rámci ostatních činností Celní správy. Zde se respondenti shodovali, že kontrolní činnost zaujímá velmi vysoké postavení. Dva respondenti navíc uvedli, že je to z důvodu vysokých sankcí, které přinášejí finanční hotovost. Velmi důležitá je otázka číslo deset, která zkoumá, jak probíhá příprava na realizaci kontroly, zda je příprava pouze teoretická nebo i praktická. Všechny odpovědi zde byly stejné ve smyslu, že nejvíce záleží na konkrétním případě kontroly. Teoretická a praktická příprava je součástí školení. U jedenácté otázky, zda považují dané kompetence dle právních předpisů za dostačující, se respondenti jednohlasně shodli, že ano. Předposlední otázka je zaměřena na důležité téma a to, na nejčastější porušení zákona. Respondenti spatřují nejčastější porušení zákona v nedostatečném počtu obsluhy kasin. Chybí krupiéři, kteří dle zákona mají být přítomni. Tři respondenti se hoduji, že je to největší aktuální problém. Dále se jedná o porušování provozní doby a také porušení identifikace.

Jako poslední otázku autor práce zvolil, jaké spatřují respondenti hlavní dopady zákona č. 186/2016 Sb. o hazardních hrách. Respondent číslo jedna sdělil, že největší výhodu spatřuje v tom, že dochází ke zpřehlednění toho, kdo je doopravdy legální provozovatel a kdo ne. Dále uvedl, že díky novému zákonu jsou na provozovatele kladeny mnohem větší nároky na provozování hazardu, a proto nastal úbytek provozoven, ale zároveň nárůst nelegálních provozoven. Respondent číslo dvě spatřuje největší výhodu v tom, že „hrát“ může pouze registrovaná osoba a také ocenil možnost zabavení herního zařízení. Respondent číslo tři a čtyři se připojili k tvrzení, že hlavní dopad spatřují v úbytku provozoven.

Na závěr je potřeba shrnout a vyhodnotit výše uvedené polostrukturované rozhovory, které byly vedeny s respondenty, kteří vykonávají kontrolní činnost v oblasti hazardu. Polostrukturované rozhovory lze považovat za velmi kvalitní metodu výzkumu, která dokáže velice přesně zhodnotit danou problematiku.

Ze zjištěných informací vyplývá, že mezi největší nevýhody při provádění kontrol patří obtížné odhalení nelegálních provozoven neboli jejich skrytá identita a případná infiltrace mezi úzce spjatou komunitu, která nelegální provozovny provozuje nebo navštěvuje. Infiltrace je podstatná, jelikož je potřeba získat určité důkazy, že se na daném místě opravdu provozuje hazard. Dále problém může nastat i v tom, že dochází ke vzniku tzv. „kvazikasin“, kdy dochází k jevu, že se majitel snaží za pomoci minimálních nákladů získat status kasina a tím pádem jednoduše přijít k výhodám, které tento status přináší. Jedná se o neomezenou otevírací dobu nebo vyšší sázky.

Autor se domnívá, že největší překážkou při provádění kontrol bylo identifikováno v samotném odhalení nelegální provozovny. V tomto ohledu se autor obává, že k odstranění této překážky nikdy zcela nemůže dojít, neboť provozovatelé jsou a budou v tomto ohledu vždy o pomyslný krok napřed. Na tomto místě lze zmínit i paralelu s potíráním dopingu sportovců.

Nevýhodu lze spatřit také v tom, že i případná recidiva sankcí nedokáže dostatečně účinně zamezit provozovatelům v tom, aby dále neporušovali zákon, a proto je nutné kontroly neustále opakovat i na místech kde již byla opakovaně provedena. Z toho plyne, že sankce jsou zjevně nedostačující a mohly by být vyšší.

Dle názoru autora jsou sankce, které ukládá zákon dostatečné, ale zřejmě si provozovatelé dokáží i přesto poradit a najít si cestu, jak se vyhnout zaplacení uložených sankcí. Proto by bylo vhodné sankce ještě více zpřísnit, tak aby nedocházelo k opakovanému porušování zákona a páchání recidivy. Větší a tvrdší sankce by měly odradit veškeré provozovatele, kteří chtějí provozovat hazardní hry nelegálním způsobem. Díky vyšším sankcím by nastal ještě větší úbytek nelegálních provozoven a nelegální hazard by byl potlačen na naprosté minimum.

Hlavní výhodou, kterou identifikují příslušníci Celní správy je možno spatřit v pravomocích, které jim poskytl zákon č. 186/2016 Sb. o hazardních hrách. Z rozhovorů vyplývá, že si příslušníci Celní správy, kteří provádějí kontroly velice považují toho, že mohou při výkonu kontrol využít okamžité zabavení herních zařízení nebo také použití síly při vstupu do provozovny. Autor tyto pravomoci kvituje a domnívá se, že velkou měrou přispěly k účinnějšímu boji s nelegální činností.

Další výhodou je možno spatřit v tom, že Celní správa řadí kontrolu hazardu velmi vysoko a řadí ho mezi své prioritní činnosti. I díky tomu je kontrolám věnován dostatečný

prostor, a to jak v oblasti dostatečného personálního obsazení, tak i v obecné přípravě na kterou je kladen velký důraz.

Vzhledem k tomu, že stávající frekvence kontrol vede dle zjištění ke kýženému výsledku, lze ji z pohledu autora této práce považovat za dostačující, čemuž odpovídá i fakt s dostatečnými personálními kapacitami. Dále dle autora lze konstatovat, že adaptaci stále relativně nedávno nabitých pravomocí, které Celnímu úřadu, přiřkl zákon č. 186/2016 Sb. o hazardních hrách, lze považovat za úspěšnou. Celní správa se v tomto ohledu dostatečně etablovala a svou funkci plní dobře. Jako dozorující orgán měla jasný úkol, a to skoncovat s nelegálním hazardem, díky kterému stát přicházel o značnou část peněz. Dle předpokladů, které vycházely ze statistických dat je patrné, že kontroly probíhají efektivně a cíl se podařilo splnit. Celní správa vynakládá dostatečné úsilí na to, aby zde byl pouze legální hazard a nelegální hazard byl zcela vymýcen.

## Závěr

Hlavním cílem bakalářské práce bylo zjistit, jaké jsou výhody a nevýhody zkoumaných kompetencí a postupů pověřených orgánů Celní správy České republiky při vykonávání bezpečnostní kontroly v oblasti hazardních her. Vedlejším cílem bakalářské práce byla charakteristika Celní správy České republiky jako bezpečnostní složky a její činnosti, kterou se zabývá. Dosažení cílů bylo zejména za pomoci polostrukturovaných řízených rozhovorů a také díky komparaci statistických dat, za pomoci analýzy ročních statistik kontrol v oblasti hazardních her na území České republiky za období let 2017 až 2022.

Hlavním cílem autora bakalářské práce bylo zjistit, jaké jsou výhody a nevýhody příslušníků při provádění kontrol v oblasti hazardu. Prvotní prioritou bylo zjistit, zda-li vůbec nějaké výhody a nevýhody existují.

Na základě provedených polostrukturovaných rozhovorů došel autor k závěru, že hlavní výhodou, kterou disponují příslušníci Celní správy spatřuje v pravomocech, které jim poskytl zákon č. 186/2016 Sb. o hazardních hrách jako jsou, povolení vstupu za použití síly, které autor považuje za velice důležité a také pravomoc okamžitého zabavení herních zařízení, které lze při kontrole zabavit. Další výhodou je možno spatřit v tom, že Celní správa řadí kontrolu hazardu velmi vysoko a řadí ho mezi své prioritní činnosti. I díky tomu je kontrolám věnován dostatečný prostor, a to jak v oblasti dostatečného personálního obsazení, tak i v obecné přípravě na kterou je kladen velký důraz.

Hlavní nevýhody spatřuje autor zejména v obtížném odhalení nelegálních provozoven neboli zjištění jejich skryté identity a také v následné infiltraci mezi úzce spjatou komunitu, která nelegální provozovny provozuje nebo navštěvuje. Samotná infiltrace je velice podstatná, jelikož je potřeba získat určité důkazy, že se na daném místě opravdu provozuje hazard. Další velkou nevýhodou lze spatřit v tom, že provozovatelé obcházejí zákon za pomoci vniku kvazikasín. Díky tomu dochází k jevu, že se majitel snaží za pomoci minimálních nákladů získat status kasína a tím pádem jednoduše přijít k výhodám, které tento status přináší. Nevýhodou lze spatřit také v tom, že i případná recidiva sankcí nedokáže dostatečně účinně zamezit provozovatelům v tom, aby dále neporušovali zákon, a proto je nutné kontroly neustále opakovat i na místech kde již byla opakovaně provedena.

Téma v oblasti hazardních her bylo, je a stále bude aktuální, jak již bylo zmíněno v úvodu práce. Hazard lze přirovnat ke stejné závislosti jako je alkohol nebo drogy, ale s tím, že se ho daří lépe tajit. Celní správa jakožto dozorující orgán měla jasný úkol, a to skoncovat s nelegálním hazardem, vynaložit dostatečné úsilí na to, aby zde byl pouze legální hazard v omezené formě a nelegální hazard byl zcela vymýcen. Dle komparace, která byla provedena je patrné, že kontroly probíhají velice efektivně a cíl se podařilo, respektive daří plnit.

Při pohledu na řešenou problematiku došel autor k závěru, že je i přes vysoké sankce, které ukládá zákon, by bylo vhodné sankce ještě více zpřísnit, tak aby nedocházelo k opakovanému porušování zákona a páchání recidivy. Větší a tvrdší sankce by měli odradit veškeré provozovatele, kteří chtějí provozovat hazardní hry nelegálním způsobem. Díky vyšším sankcím by nastal ještě větší úbytek nelegálních provozoven a nelegální hazard by byl potlačen na naprosté minimum. Potlačení nelegálního hazardu zapříčiní, že bude společnost ještě více chráněna před případnými hrozbami, které přináší hazard. Tato ochrana by pak měla cílit hlavně na mladistvé, u kterých je ochrana prioritní. Zároveň je potřeba uvést, že provozovatelé budou, vždy o krok napřed, jelikož budou neustále hledat cesty, jak obejít zákon a přijít k nelegálnímu zisku, a proto je takřka nemožné nelegální hazard zcela potlačit.

## Seznam použitých zdrojů

### Literární zdroje

1. BEČÁK, B. *Lexikon celního práva*. Praha: Nakladatelství BES, 1991, s. 26.
2. BOHÁČ, Radim a Hana KRASULOVÁ. *Zákon o dani z hazardních her: komentář*. 1 vydání. Praha: Wolters Kluwer, 2017. Komentáře (Wolters Kluwer ČR). 248 s. ISBN 978-80-7552-481-2.
3. CLO-DOUANE: *měsíčník Celní správy České republiky*. Praha: Generální ředitelství cel. Roč. 56, č. červen, 2022. 10 s.
4. FIEDOR, David. *Hazard v České republice*. Praha: Sociologické nakladatelství (SLON), 2020. Studie (Sociologické nakladatelství). ISBN 978-80-7419-303-3.
5. FOJTÍKOVÁ, Lenka. *Zahraničně obchodní politika ČR: historie a současnost (1945-2008)*. V Praze: C.H. Beck, 2009. Beckova edice ekonomie. 246 s. ISBN 978-80-7400-128-4.
6. HAYER Tobias, PRIMI Caterina, RICIJAS Neven, OLASON Daniel, DEREVENSKY Jeffrey. *Problem Gambling: Summarizing Research Findings and Defining New Horizons*. Lausanne: Frontiers Media. 2018. 35 s. ISBN 978-2-88945-613-0.
7. KÁRNÍK, Miroslav. *Clo a celní politika od A do Z*. Olomouc: ANAG, c2012. Právo (ANAG). 303 s. ISBN 978-80-7263-779-9.
8. KRAMÁŘ, Květoslav a Aleš HUŠÁK. *Herní právo*. Plzeň: Vydavatelství a nakladatelství Aleš Čeněk, 2006. Právnícké učebnice (Vydavatelství a nakladatelství Aleš Čeněk). 181 s. ISBN 80-86898-80-6.
9. MRKÝVKA, P., RADVAN, M., ŠRAMKOVÁ, D., Celní právo. In: RADVAN, M., MRKÝVKA, P., PAŘÍZKOVÁ, L., ŠRAMKOVÁ, D. *Finanční právo a finanční správa – berní právo*. Brno: Masarykova univerzita, 2008, 509 s. ISBN 978-807-2392-308. s. 485.
10. NATIONAL RESEARCH COUNCIL. *Pathological Gambling: A Critical Review*. Washington: National Academies Press (US) 1999. 16 s. ISBN 978-0-309-06571-9.
11. NEŠPOR, Karel. *Jak překonat hazard: prevence, krátká intervence a léčba*. Praha: Portál, 2011. ISBN 978-80-262-0009-3.
12. POLÁK, Pavel. *Celní zákon: praktický komentář*. Praha: Wolters Kluwer, 2021. Praktický komentář. 288 s. ISBN 978-80-7676-051-6

13. RADVAN, Michal. *Finanční právo a finanční správa – herní právo*. Brno: Masarykova univerzita, 2008. 509 s. ISBN 978-80-210-4732-7.
14. RAJCHL, Jiří, Květoslav KRAMÁŘ a Jan MALÍŘ. *Právní aspekty hazardních her*. Praha: Wolters Kluwer, 2018. Právní monografie (Wolters Kluwer ČR). 480 s. ISBN 978-80-7552-646-5.
15. ŠRAMKOVÁ, Dana. *Celní správa ve funkčním pojetí*. Brno: Masarykova univerzita, 2012. 163 s. ISBN 978-80-210-6063-0.
16. TOMEK, Petr. *Zákon o služebním poměru příslušníků bezpečnostních sborů: s komentářem, poznámkami a judikaturou*. Olomouc: ANAG, 2007. Právo (ANAG). 856 s. ISBN 978-80-7554-234-2.

### Elektronické zdroje

1. Celní správa: Celní správa České republiky - obecné informace [online]. [cit. 2022-10-24]. Dostupné z: WWW:<<https://www.celnisprava.cz/cz/o-nas/Stranky/celni-sprava.aspx>>
2. Celní správa: Clo [online]. [cit.2022-10-24]. Dostupné z: WWW:<<https://www.celnisprava.cz/cz/clo/Stranky/default.aspx>>.
3. Celní správa: Organizační struktura Celní správy České republiky [online]. [cit. 2022-10-24]. Dostupné z: WWW:<<https://www.celnisprava.cz/cz/o-nas/organizacni-struktura/Stranky/organizacni-struktura-celni-spravy-ceske-republiky1.aspx>>.
4. Celní správa: Vedení Celní správy České republiky [online]. [cit. 2022-10-24]. Dostupné z: WWW:<<https://www.celnisprava.cz/cz/o-nas/Stranky/vedeni-celni-spravy-cr.aspx>>.
5. Celní správa: Vnitřní činnosti celní správy [online]. [cit. 2022-10-24]. Dostupné z: WWW:<<https://www.celnisprava.cz/cz/kariera/Stranky/Vnit%C5%99n%C3%A0D%C4%8Dinnosti.aspx>>.
6. Celní správa: Celní řízení [online]. [cit. 2022-11-14]. Dostupné z: WWW:<<https://www.celnisprava.cz/cz/o-nas/nase-ukoly/Stranky/celni-rizeni.aspx>>.
7. Celní správa: Boj proti porušování celních předpisů [online]. [cit. 2022-11-14]. Dostupné z: WWW:<<https://www.celnisprava.cz/cz/o-nas/nase-ukoly/Stranky/boj-proti-porusovani-celnich-predpisu.aspx>>.

8. Celní správa: Mobilní skupiny [online]. [cit. 2022-11-14]. Dostupné z: WWW:<<https://www.celnisprava.cz/cz/o-nas/nase-ukoly/Stranky/mobilni-skupiny.aspx>>.
9. Celní správa: Celně technická laboratoř [online]. [cit. 2022-11-14]. Dostupné z: WWW:<<https://www.celnisprava.cz/cz/o-nas/celni-technicke-laboratore/Stranky/default.aspx>>.
10. Celní správa: Informatika a technika [online]. [cit. 2022-11-14]. Dostupné z: WWW:<<https://www.celnisprava.cz/cz/o-nas/nase-ukoly/Stranky/informatika-a-technika.aspx>>.
11. Celní správa: Ochrana společnosti a životního prostředí [online]. [cit. 2022-11-23]. Dostupné z: WWW:<<https://www.celnisprava.cz/cz/o-nas/nase-ukoly/Stranky/ochrana-spolecnosti-a-zivotniho-prostredi.aspx>>.
12. Celní správa: O nás – Celní správa ČR [online]. [cit. 2022-11-26]. Dostupné z: WWW:<<https://www.celnisprava.cz/cz/o-nas/Stranky/celni-sprava.aspx>>.
13. Celní správa: Daň z lihu, pěstitelské pálení a povinné značení lihu [online]. [cit. 2022-11-26]. Dostupné z: WWW:<<https://www.celnisprava.cz/cz/dane/spotrebni-dane/lih/Stranky/default.aspx>>.
14. Celní správa: Ekologické daně [online]. [cit. 2022-11-26]. Dostupné z: WWW:<<https://www.celnisprava.cz/cz/dane/ekologicke-dane/Stranky/default.aspx>>.
15. Celní správa: Dohled nad subjekty [online]. [cit. 2022-11-26]. Dostupné z: WWW:<<https://www.celnisprava.cz/cz/o-nas/nase-ukoly/Stranky/Dohled-nad-subjekty.aspx>>.
16. Celní správa: Mezinárodní vztahy [online]. [cit. 2022-11-26]. Dostupné z: WWW:<<https://www.celnisprava.cz/cz/o-nas/nase-ukoly/Stranky/mezinarodni-vztahy.aspx>>.
17. Celní správa: Státní dozor v oblasti hazardních her [online]. [cit. 2023-01-15]. Dostupné z: WWW:<<https://www.celnisprava.cz/cz/dalsi-kompetence/hazard/Stranky/default.aspx>>.

### **Legislativní dokumenty**

1. ČESKO. Zákon č. 17/2012 Sb. o Celní správě České republiky ze dne 8. prosince 2011. *In Sbírka zákonů České republiky*. 2012. Dostupné z: WWW:<<https://aplikace.mvcr.cz/sbirkazakonu/ViewFile.aspx?type=z&id=23689>>.



2. ČESKO. Zákon č. 186/2016 Sb., o hazardních hrách ze dne 26. května 2016. *In Sbírka zákonů České republiky*. 2016. Dostupné z: WWW:<<https://aplikace.mvcr.cz/sbirkazakonu/ViewFile.aspx?type=z&id=52826>>.
3. ČESKO. Zákon č. 353/2003 Sb., o spotřebních daních ze dne 24. října 2003. *In Sbírka zákonů České republiky*. 2003. Dostupné z: WWW:<<https://aplikace.mvcr.cz/sbirkazakonu/ViewFile.aspx?type=c&id=4202>>.
4. ČESKO. Zákon č. 361/2003 Sb. o služebním poměru příslušníků bezpečnostních sborů ze dne 23. září 2003. *In Sbírka zákonů České republiky*. 2003. Dostupné z: WWW:<<https://aplikace.mvcr.cz/sbirkazakonu/ViewFile.aspx?type=c&id=4205>>.
5. ČESKO. Zákon č. 255/2012 Sb. o Zákon o kontrole (kontrolní řád) ze dne 14. června 2012. *In Sbírka zákonů České republiky*. 2012. Dostupné z: WWW:<<https://aplikace.mvcr.cz/sbirkazakonu/ViewFile.aspx?type=z&id=24425>>.

### **Ostatní zdroje**

Kromě výše uvedených zdrojů byly při zpracování bakalářské práce využity následující materiály:

- Časopisy Clo douane
- Statistiky Celní správy v oblasti hazardu
- Polostrukturované rozhovory

## **Seznam zkratk**

**GŘC** - Generální ředitelství cel

**CU** - Celní úřad

## **Seznam tabulek a grafů**

Obrázek č. 1: Dislokace celních úřadů a pracovišť na území České republiky.

Obrázek č. 2: Generální ředitelství a jeho organizační struktura.

Tabulka č. 1: Počet provedených kontrol za období 2017 až 2022 na území České republiky

Graf č. 1: Vývoj kontrolní činnosti za období 2017 až 2022 na území České republiky

## **Přílohy**

Příloha I – polostrukturovaný rozhovor

## **Příloha I**

Polostrukturovaný rozhovor s příslušníky Celní správy.

Jedná se o anonymní rozhovor.

- 1. Jak často se provádí kontrola legálního hazardu?**
- 2. Jak často se provádí kontrola nelegálního hazardu?**
- 3. Disponuje CU dostatečnými kapacitami pro provádění kontrol?**
- 4. Co je pro vás při provádění kontroly zpravidla největší překážkou? Proč?**
- 5. Jaké spatřujete hlavní dopady zákona č. 186/2016 Sb. o hazardních hrách?  
(Např. úbytek provozoven)**
- 6. Setkáváte se s násilím či odporem? Jak často a jak se s ním vypořádáváte?**
- 7. Poskytují kontrolované subjekty dostatečnou součinnost, jak jim ukládá zákon?**
- 8. Páchají provozovatelé v předmětné oblasti recidivu?**
- 9. Mají zákonné sankce dostatečný represivní rozměr?**
- 10. Jaké postavení zaujímá kontrolní činnost hazardních her v rámci ostatních činností Celní správy?**
- 11. Jak jsou příslušníci provádějící kontroly připravováni na jejich realizaci? Je příprava pouze teoretická nebo i praktická? (využijí co se naučili?).**
- 12. Považujete dané kompetence dle právních předpisů za dostačující?**
- 13. Jaké je nejčastější porušení zákona?**