

**VYSOKÁ ŠKOLA EVROPSKÝCH A REGIONÁLNÍCH
STUDIÍ, Z. Ú., ČESKÉ BUDĚJOVICE**

BAKALÁŘSKÁ PRÁCE

**DOMÁCÍ NÁSILÍ A JEHO NÁSLEDKY U RŮZNÝCH
SKUPIN OBYVATELSTVA V OKRESE ČESKÉ
BUDĚJOVICE**

Autor práce: Aneta Metličková

Studijní program: Bezpečnostně právní činnost

Forma studia: Kombinovaná

Vedoucí práce: Mgr. Bc. Milan Veselý

Katedra: Katedra právních oborů a bezpečnostních studií

2023

VYSOKÁ ŠKOLA EVROPSKÝCH A REGIONÁLNÍCH STUDIÍ, z. ú.
Žižkova tř. 6, 370 01 České Budějovice

ZADÁNÍ BAKALÁŘSKÉ PRÁCE

Jméno a příjmení studenta: Aneta Metličková

Studijní program: Bezpečnostně právní činnost

Forma studia: Kombinovaná

Místo studia: České Budějovice

Název bakalářské práce: Domácí násilí a jeho následky u různých skupin obyvatelstva v okrese České Budějovice


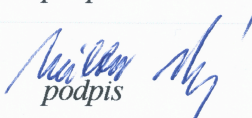
Název bakalářské práce v anglickém jazyce: Domestic Violence and Its Consequences in Various Groups of the Population in the Region of České Budějovice

Katedra: Katedra právních oborů a bezpečnostních studií

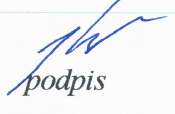


Vedoucí bakalářské práce (jméno a příjmení, titul): Mgr. Bc. Milan Veselý

Datum zadání bakalářské práce (měsíc, rok): Duben 2022

Cíl bakalářské práce: Cílem bakalářské práce je zjistit možné následky domácího násilí u různých skupin populace v Českých Budějovicích, tedy u žen, mužů, dětí, seniorů a zdravotně či mentálně postižených osob.

Student: Aneta Metličková	2.5.2022 datum	 podpis
Vedoucí práce: Mgr. Bc. Milan Veselý	5.5.2022 datum	 podpis

Schvaluji zadání bakalářské práce:

Vedoucí katedry: doc. JUDr. Roman Svatoš, Ph.D.	16.5.2022 datum	 podpis
Prorektor pro studium a vnitřní záležitosti: doc. PhDr. Miroslav Sapík, Ph.D.	18.5.2022 datum	 podpis
Rektor: doc. Ing. Jiří Dušek, Ph.D.	24.5.2022 datum	 podpis



Prohlašuji, že jsem bakalářskou práci vypracovala samostatně, na základě vlastních zjištění a s použitím odborné literatury a materiálů uvedených v seznamu použitých zdrojů.

Prohlašuji, že v souladu s § 47b zákona č. 111/1998 Sb. v platném znění souhlasím se zveřejněním své bakalářské práce v elektronické podobě ve veřejně přístupné části infodisku VŠERS, a to se zachováním mého autorského práva k odevzdanému textu této kvalifikační práce. Souhlasím dále s tím, aby toutéž cestou byly v souladu s uvedeným ustanovením zákona č. 111/1998 Sb. zveřejněny posudky vedoucího a oponentů práce i záznam o průběhu a výsledku obhajoby kvalifikační práce. Rovněž souhlasím s porovnáním textu mé kvalifikační práce systémem na odhalování plagiátů.

.....

Děkuji vedoucímu bakalářské práce Mgr. Bc. Milanu Veselému za cenné rady, připomínky, trpělivost a metodické vedení práce.

ABSTRAKT

METLIČKOVÁ, Aneta. *Domácí násilí a jeho následky u různých skupin obyvatelstva v okrese České Budějovice: bakalářská práce*. České Budějovice: Vysoká škola evropských a regionálních studií, z. ú., 2023. 93 s. Vedoucí bakalářské práce: Mgr. Bc. Milan Veselý

Klíčová slova: bezmoc, dítě, domácí násilí, muž, následky, oběť, pomoc, senior, výskyt domácího násilí, zdravotně postižený, žena

Tato bakalářská práce je rozdělena na dvě části. Na teoretickou a praktickou. Teoretická část se zabývá domácím násilím, přesněji problematikou následků domácího násilí u různých skupin obyvatelstva v okrese České Budějovice. Popisuje základní pojem o domácím násilí, výskyt, znaky, příčiny, cyklus, důsledky a předsudky o domácím násilí. Jsou zde také zmíněny následky domácího násilí, které jsou jednotlivě popsány. Rozděluje oběti domácího násilí do šesti skupin: ženy, muži, LGBT skupina, senioři, děti a osoby zdravotně postižené. V bakalářské práci je také uvedena pomoc, která je určena pro osoby ohrožené domácím násilím. Praktická část je určena dotazníkovému šetření. Je zde uveden cíl výzkumu, stanovení hypotéz, dva dotazníky, vlastní pohled a potvrzení či vyvrácení hypotéz. První dotazník je obecný, tudíž je určen pro všechny respondenty v okrese České Budějovice. A druhý dotazník je určen pro oběti domácího násilí.

ABSTRACT

METLIČKOVÁ, Aneta. *Domestic Violence and Its Consequences for Different Groups of Population in the District of České Budějovice: Bachelor Thesis*. České Budějovice: Vysoká škola evropských a regionálních studií, z. ú., 2023. 93 pp. Supervisor of the bachelor's thesis: Mgr. Bc. Milan Veselý

Key words: helplessness, child, domestic violence, man, consequences, victim, assistance, senior, incidence of domestic violence, disabled person, woman

This bachelor's thesis is divided into two parts: theoretical and practical. The theoretical part focuses on domestic violence, specifically the consequences of domestic violence for different population groups in the district of České Budějovice. It describes the basic concept of domestic violence, its incidence, signs, causes, cycle, consequences, and prejudices about domestic violence. It also mentions the consequences of domestic violence, which are individually described. Victims of domestic violence are divided into six groups: women, men, the LGBT community, seniors, children, and persons with disabilities. The thesis also includes information on the assistance available for people threatened by domestic violence. The practical part is dedicated to a questionnaire survey. It includes the research objective, hypothesis, two questionnaires, personal opinions, and confirmation or refutation of the hypotheses. The first questionnaire is general and is therefore intended for all respondents in the district of České Budějovice. The second questionnaire is intended for victims of domestic violence.

Obsah

Úvod.....	9
1 Cíl a metodika bakalářské práce	10
2 Domácí násilí.....	11
2.1 Pojem a definice.....	12
2.2 Výskyt domácího násilí v České republice	13
2.3 Znaký a formy domácího násilí.....	14
2.4 Příčiny domácího násilí.....	16
2.5 Cyklus domácího násilí	17
2.6 Důsledky domácího násilí	19
2.7 Předsudky a mýty domácího násilí	20
3 Oběti domácího násilí	21
3.1 Charakteristika ženy jako oběti.....	21
3.2 Žena jako oběť domácího násilí.....	22
3.3 Charakteristika muže jako oběti.....	23
3.4 Muž jako oběť domácího násilí.....	24
3.5 LGBT jako oběti domácího násilí	25
3.6 Senioři jako oběti domácího násilí.....	27
3.7 Děti jako oběti domácího násilí.....	28
3.8 Zdravotně postižení jako oběti domácího násilí.....	29
4 Následky domácího násilí	31
4.1 Posttraumatická stresová porucha	32
4.2 Naučená bezmocnost.....	33
4.3 Stockholmský syndrom.....	34
4.4 Psychosomatické následky.....	34
4.5 Sebezničující reakce.....	35

5 Vliv domácího násilí na rodinu	36
5.1 Index psychického násilí podle pohlaví v %.....	37
5.2 Statistika za rok 2003/ 2013	37
6 Pomoc obětem domácího násilí	38
6.1 Domácí násilí a současná legislativa.....	38
6.2 Organizace pomáhající obětem	40
6.2.1 Bílý kruh bezpečí	40
6.2.2 Rosa.....	42
6.2.3 ProFem o.p.s.....	43
6.2.4 Krizové centrum RIAPS	44
6.2.5 Azylové domy v Českých Budějovicích	45
7 Dotazníkové šetření.....	46
7.1 Cíl výzkumu	46
7.2 Stanovení hypotéz	46
7.3 Dotazník č. 1 – obecný.....	47
7.4 Dotazník č. 2 – Pro oběti domácího násilí	61
7.5 Potvrzení či vyvrácení hypotéz	76
Závěr	78
Seznam použitých zdrojů	80
Seznam zkratk	83
Seznam obrázků	84
Seznam tabulek a grafů	85
Seznam příloh.....	86
Přílohy	87

Úvod

„Existuje praktický způsob, jak eliminovat násilí. Stačí lidstvo přesvědčit, že myšlenka separace není nutná.“

Neale Donald Walsch (americký spisovatel)

Jako téma mé bakalářské práce jsem si vybrala Domácí násilí a jeho následky u různých skupin obyvatelstva v okrese České Budějovice. Domácí násilí je patologický jev, který se vyskytuje v naší společnosti, a proto jsem si toto téma zvolila na základě mé osobní motivace k získání nových poznatků, které by mohly sloužit k lepšímu postupu ohledně osob, které prožívají domácí násilí.

Cílem mé bakalářské práce je zobrazit a co nejvíce přiblížit pojem domácí násilí a zjistit možné následky u různých skupin populace v Českých Budějovicích, tedy u žen, mužů, dětí, seniorů, Lesbian, Gay, Bisexual, Transgender (dále jen „LGBT“) skupin a zdravotně či mentálně postižených osob. Celá práce je rozdělena do dvou hlavních částí, a to teoretická a praktická část.

Teoretická část je zaměřena na základní pojmy, oběti, následky a vlivy domácího násilí. Poslední část teoretické části je pomoc osobám, které jsou ohrožené domácím násilím.

V první kapitole teoretické části charakterizují domácí násilí jako pojem, výskyt v ČR, jeho znaky a formy, druhy, možné příčiny, cyklus, identifikace a důsledky domácího násilí.

Druhá kapitola je zaměřena na vybrané skupiny – tedy oběti domácího násilí.

Ve třetí kapitole jsem se zaměřila na následky domácího násilí.

Čtvrtá kapitola slouží hlavně k uvědomění, a proto poukazuje na statistiky, které byly vytvořeny v průběhu let.

A poslední, tedy pátá kapitola se zaměřuje na pomoc osobám ohroženým domácím násilím. Předkládám i několik organizací, které pomáhají těmto osobám.

Cíl praktické části je zjistit informovanost lidí o problému domácího násilí, pomocí dotazníků a potvrdit či vyvrátit hypotézy.

1 Cíl a metodika bakalářské práce

Cílem bakalářské práce je zjistit možné následky domácího násilí u různých skupin populace v Českých Budějovicích, tedy u žen, mužů, dětí, seniorů a zdravotně či mentálně postižených osob. Dalším cílem bakalářské práce je zobrazit a co nejvíce přiblížit pojem domácí násilí. Cílem praktické části je zjistit informovanost lidí o problému domácího násilí, díky dotazníkovému šetření a potvrdit či vyvrátit hypotézy. Další cíl praktické části je zjistit, jak je domácí násilí vnímáno veřejností, zda ví, co tento pojem znamená, čeho se týká, zda se s tímto pojmem někdy setkali, jestli množství a dostupnost informací týkajících se tohoto problému jsou dostačující a zda ví, na jakou organizaci se mohou v případě nouze (buď jako oběť nebo svědek) obrátit.

Teoreticko-metodická analýza základního problému, který bude v bakalářské práci řešen: V současné době je domácí násilí jako sociálně patologický jev na denním pořádku po celém světě. Bakalářská práce na výše uvedené téma bude řešit následky domácího násilí u různých skupin populace v Českých Budějovicích, a to formou případových studií, tedy dotazníkového průzkumného šetření. Ke každé skupině populace budou uvedeny případy, které budou vyhodnoceny, a také bude navrženo jejich řešení. V praktické části bakalářské práce je provedeno dotazníkové průzkumné šetření, které je zaměřeno na osoby žijící v okrese České Budějovice. Jsou zde dva dotazníky. První dotazník je obecný, tedy pro všechny korespondenty a druhý je pro oběti domácího násilí. Obecný – tedy první dotazník obsahuje 12 otázek a druhý 16 otázek. Dotazník číslo jedna je zaměřen na základní otázky, týkající se domácího násilí. Dotazník číslo dva je zaměřen na otázky, týkající se obětí. Oba dotazníky obsahují uzavřené i otevřené otázky. Dotazníky byly vytvořeny pomocí webové stránky Survio. Celkem bylo osloveno přes 90 osob, z toho se dohromady získalo 56 odpovědí.

Jsou zde použity metody jako je analýza, která se zabývá rozborem jednotlivých otázek a odpovědí respondentů. Dále je zde stanovení hypotéz. Na podkladu zjištěných informací je tato studie zaměřená na potvrzení či vyvrácení hypotéz.

Jako způsob získávání informací k teoretické části jsem používala odbornou literaturu, ověřené internetové zdroje a zákon. A k praktické části jsem využívala sociální síť.

2 Domácí násilí

Domácím násilím se rozumí veškeré akty fyzického, sexuálního, psychického či ekonomického násilí k němuž dochází v rodině nebo domácnosti, anebo mezi bývalými či stávajícími manželi či partnery, bez ohledu na to, zda pachatel sdílí nebo sdílel společnou domácnost s obětí.

„Domácím násilím je obecně rozuměno chování, které u jednoho z partnerů způsobuje strach z druhého. Skrze užití moci, kterou tento strach poskytuje, kontroluje násilný partner chování druhého.“¹

Když se řekne domov, obvykle se nám vybaví lidé, kteří nás mají rádi a které máme rádi my. Místo bezpečí a jistoty, kde nás akceptují takové, jací jsme. Domov bývá často idealizován jako oáza jistoty a štěstí, ale přitom se stal nejnebezpečnějším místem v moderní společnosti (Giddens, 1999, s. 177). Současné statistiky incidence domácího násilí s největší určitostí jen naznačují skutečné rozšíření tohoto problému.

Domácí násilí bylo dlouho považováno za tabu – „v dobrých rodinách se přece nic takového neděje“. Názory se ale změnili. Konečně připouštíme, že i „dobré rodiny“ mohou být násilím zasaženy – a nejde jen o fyzické napadení, ale rovněž o psychické či emocionální deptání, verbální či neverbální výhrůžky, vulgární chování apod. Násilí v rodině se vyskytuje bez ohledu na jakékoli socioekonomické, geografické, rasové, genderové či věkové charakteristiky zainteresovaných.

Osoby ohrožené domácím násilím. Jde prakticky o kohokoliv – plačící miminko, dvouleté batole, matka od dětí, nemohoucí senior, výrostek, bezúhonný manžel. Některé osoby jsou ale násilím v rodině ohroženi více než jiné.²

¹ Domácí násilí - ROSA Centrum. *DOMŮ - ROSA Centrum* [online]. Copyright © Copyright [cit. 09.02.2023]. Dostupné z: <https://www.rosacentrum.cz/informace-pro-zeny/co-je-domaci-nasili/>.

² ŠEVČÍK, Drahomír a Naděžda ŠPATENKOVÁ. *Domácí násilí: kontext, dynamika a intervence*. Praha: Portál, 2011, s. 21. ISBN 978-80-7367-690-2.

2.1 Pojem a definice

Pojem domácí násilí zahrnuje fyzické, sexuální, psychické či ekonomické násilí (či např. vynucenou izolaci), k nimž dochází mezi blízkými osobami. Většinu obětí domácího násilí tvoří ženy, přičemž pachatelé jsou obvykle jejich současní nebo i bývalí partneři (dochází ale i k násilí na dětech, starých osobách, násilí žen proti mužům či k násilí v homosexuálních vztazích).

Domácí násilí se objevuje mezi lidmi všech věkových kategorií sociálního postavení, nezávisle na vzdělání, ekonomické situaci či rase.

Podle reprezentativního výzkumu provedeného v roce 2003 v České republice Sociologickým ústavem Akademie věd ČR a Filosofickou fakultou Univerzity Karlovy (dále jen „UK“) zažije některou z forem domácího násilí za svůj život 38% žen.

S ohledem na skutečnost, že ženy tvoří až 95% obětí partnerského násilí, je domácí násilí v řadě mezinárodních deklarácí považováno za jednu z forem násilí na ženách. Podle definice Organizace Spojených Národů (dále jen „OSN“) je násilím na ženách míněn „každý projev rodově podmíněného násilí, který má nebo by mohl mít za následek tělesnou, sexuální nebo psychickou újmu nebo utrpení žen, včetně hrozby takovými činy, zastrašování a úmyslného omezování svobody a to jak ve veřejném či soukromém životě.“

Domácí násilí je trestný čin a nikdo nemá právo druhého ponižovat, omezovat či používat fyzického násilí.

Násilí je volba a ti, kteří se dopouštějí domácího násilí, se mohou rozhodnout, zda se k násilnému chování uchýlí, nebo ne.³

Obecně je možno konstatovat, že jde o *sociálně-patologický jev sui genesis, o nejnebezpečnější z forem agrese*, která je mnohdy tolerována, tabuizována, bagatelizována, neboť se děje za zavřenými dveřmi.⁴

³ Domácí násilí - ROSA Centrum. *DOMŮ - ROSA Centrum* [online]. Copyright © Copyright [cit. 09.02.2023]. Dostupné z: <https://www.rosacentrum.cz/informace-pro-zeny/co-je-domaci-nasil/>.

⁴ KRÁLÍČKOVÁ, Zdeňka. *Právo proti domácímu násilí*. V Praze: C.H. Beck, 2011, s. 5. Beckova skripta. ISBN 978-80-7400-381-3.

2.2 Výskyt domácího násilí v České republice

Agentura Středisko empirických výzkumů (dále jen „STEM“) – reprezentativní výzkum, 2001

Ve výzkumu uvedlo 13% respondentů, že se stalo obětí partnerského násilí. Připočteme-li k nim ještě 3% těch, kteří se přiznali k roli násilné osoby, pak data výzkumu hovoří o 16% populace ohrožené partnerským násilím. Je třeba zdůraznit, že se jedná o minimální údaj, který vychází z deklarativních odpovědí osob, které byly ochotny o svých osobních zkušenostech s tímto násilím vypovídat. Podle vyjádření odborníků představuje 16% obětí spodní hranici a celkový počet obětí je ve skutečnosti větší.

Agentura STEM – reprezentativní výzkum, 2006

Potvrzením trendu z roku 2001 je stejná hladina přiznaného násilí mezi partnery naměřená v tomto šetření. Osobní zkušenost s násilím ve vlastním partnerském vztahu má zhruba 14% populace starší 15 let. Tyto údaje vycházejí z odpovědí lidí ochotných o svých osobních zkušenostech vypovídat. Lze předpokládat, že skutečná míra domácího násilí mezi partnery je u nás s velkou pravděpodobností vyšší. Tento druhý výzkum přinesl údaje o tom, že lidé žijící ve volném svazku druha a družky mají oproti ostatním obyvatelům více zkušeností s domácím násilím. Je mezi nimi také více těch, kteří prožili násilí ve vlastním partnerském vztahu.

Ze statistických přehledů o policejních vykázaních v České republice zpracoval údaje Bílý kruh bezpečí, o. s., ve spolupráci s Asociací pracovníků intervenčních center České republiky.

Období 1. 1. 2007 – 31. 7. 2009

Evidováno bylo 2040 případů vykázaní Policií České republiky.

Každoročně při nich bylo přímo ohroženo:

- Cca 800 dospělých osob (z toho 95% žen a 5% mužů)
- Minimálně 1000 dětí, které byly přítomny násilnému incidentu a zákroku policistů.

To znamená, že vykááním bylo během sledovaných 31 měsíců před dalším domácím násilím ochráněno minimálně 4 500 přímo ohrožených osob. Policie České republiky eviduje v průměru 17 výjezdů k incidentům se znaky domácího násilí denně, z toho 14% končí vykááním. Intervenční centra sdružená v Asociaci pracovníků intervenčních center (dále jen „APIC“) ČR evidují ročně 4000 nízkoprahových kontaktů s ohroženými osobami mimo případy, kdy došlo k vykáání násilné osoby.⁵

2.3 Znaky a formy domácího násilí

ZNAKY:

Expertní skupina Aliance proti domácímu násilí (2006) vymezuje znaky takto:

- Dlouhodobost a opakování (z jednoho útoku jakéhokoli charakteru ještě nelze určit, zda jde o domácí násilí). Může to však být jeho začátek.
- Eskalace, domácí násilí se stupňuje od útoku proti lidské důstojnosti až k fyzickým útokům nebo k závažným trestným činům, které ohrožují zdraví a život člověka.
- Jasně a nezpochybnitelné rozdělení rolí na ohroženou a násilnou osobu. Domácím násilím nejsou vzájemná napadání, rvačky, hádky, spory, kde se strany střídají a nebo je incident vyrovnaný.
- Neveřejnost. Stranou společenské kontroly. Domácí násilí probíhá zpravidla za zavřenými dveřmi bytové jednotky či domu.

Aby se jednalo o domácí násilí, musí být naplněny všechny čtyři popsané znaky. Samozřejmě bychom našli i jiné dělení znaků, ale tyto jsou používané nejvíce. Je důležité se přesvědčit, zda jde o domácí násilí či nikoliv. Role oběti a tyra na jsou vždy jasně určené a nemění se.

FORMY:

⁵ VITOUŠOVÁ, Petra a Vladimír VEDRA. *Domácí násilí: (informace a praktické rady pro ohrožené osoby)*. 3., upr. vyd. [Praha]: MJF, 2009. ISBN 978-80-86284-82-8.

Z odborného hlediska hovoříme o šesti základních formách násilí. Jde se o násilí fyzické, psychické, emocionální, sociální, sexuální a ekonomické (finanční). Toto rozdělení je velmi důležité, protože každé násilí je jiné. Můžeme také zjistit, že forem domácího násilí může být více, dle pohledu na věc. Například u jiného autora.

1) Fyzické násilí (fackování, bití rukama nebo předměty, kopance, škrcení, svazování, ohrožování palnou zbraní nebo jinými předměty, odpírání jídla a spánku až po útoky životu nebezpečné).

2) Psychické násilí (ponižování, urážení, znevažování, obviňování, zákazy, zastrašování, terorizování, vyhrožování, vydírání, hrubé chování, ničení vlastnictví – zejména oblíbených věcí).

3) Emocionální násilí (soustavná kontrola toho, co oběť dělá, s kým se stýká a kam chodí. Zesměšňování, prohlašování oběti za blázna, citové vydírání, obviňování v každé situaci, výhrůžky odebráním dětí – nejčastěji u partnerů).

4) Sociální násilí (zákazy kontaktu s přáteli a s rodinou, s cílem sociálně oběť izolovat. Jednostranné uplatňování privilegií pachatele rozhodovat ve všech oblastech společného života, využívání dětí nebo jiných osob jako prostředku nátlaku na oběť, znemožňování oběti v sociálním prostředí).

5) Sexuální násilí (znásilnění, nucení proti vůli k sexuálním praktikám, sexuální napadání, zacházení s blízkou osobou jako se sexuálním objektem).

6) Ekonomické násilí (omezování přístupu k penězům, neposkytování prostředků na společnou domácnost, případně i na děti, absolutní kontrola nad příjmy a výdaji oběti, zatajování ekonomické situace pachatele rodiny).⁶

Domácí násilí se často vyskytuje v několika formách současně a navíc má vzrůstající tendenci což znamená, že psychické násilí se často vyhrotí v násilí fyzické.⁷

⁶ DUFKOVÁ, Ivana a Jiří ZLÁMAL. *Domácí násilí se zaměřením na problematiku obětí*. Praha: [Střední policejní škola Ministerstva vnitra, Středisko pro výchovu k lidským právům a profesní etiku], 2005, s. 9. ISBN 80-239-5686-8.

⁷ Vlastní citace

2.4 Příčiny domácího násilí

Domácí násilí žije v teorii i praxi zhruba 40 let. Otázka po jeho příčinách je však stále otevřená. V poslední době se objevují názory, že různé podoby domácího násilí mohou mít různé příčiny. Přesto se v praxi setkáváme s jednoduchými tvrzeními. Ilustrativně uvedeme tři mýty o kauzalitě domácího násilí:

1. mýtus:

Příčinou domácího násilí je „špatná“ reakce oběti na počátky násilí. Domácí násilí existuje proto, že si to oběť nechá líbit. Z odborného hlediska je tato úvaha mírně řečeno polemická, hledá totiž příčinu v oběti, která není schopná si s násilím poradit. Teoretické, praktické i morální důsledky této pozice jsou bez nadsázky katastrofální.

2. mýtus:

Příčinou domácího násilí je tolerance, příp. až nulová reakce společnosti. I toto tvrzení je chybné. Facilitující okolnosti zaměňována za příčinu. Odpovědnost je z násilné osoby přenášena na společnost.

3. mýtus:

Příčinou domácího násilí je kopírování agresivních vzorců z původní rodiny. Ano, v konkrétních případech tomu tak může být. Ale pak dlužíme odpověď na otázku, „kde se vzalo domácí násilí v původní rodině“.

Bylo by možné uvést řadu dalších zjednodušujících tvrzení o příčinách domácího násilí jako například alkoholizace násilné osoby, její nezaměstnanost, konflikty v partnerském vztahu. Ačkoliv jde o významné faktory, ovlivňují pouze dobu vzniku domácího násilí, startéry jednotlivých incidentů, jejich četnost, reakce oběti atp.⁸

Existují různé teorie, které se pokoušejí vysvětlit příčiny domácího násilí. První pokusy o vysvětlení příčin domácího násilí byly původně založeny na jednofaktorových teoriích.

⁸ ČÍRTKOVÁ, Ludmila. *Moderní psychologie pro právníky: [domácí násilí, stalking, predikce násilí]*. Praha: Grada, 2008, s. 40-41. Psyché (Grada). ISBN 978-80-247-2207-8.

Jednofaktorové teorie:

Biologicko-genetické teorie. Byly poměrně brzy překonány, protože vysvětlují pouze obecné predispozice k agresivnímu chování, nikoli specifické situace domácího násilí. Kromě toho je v současné odborné literatuře patrná snaha pojímat násilí, resp. agresivitu

„komplexněji“, nikoli jen jako biologický produkt, jako instinkt, záležitost dědičnosti nebo vliv biodromálních procesů, jako je např. hladina serotoninu nebo testosteronu (srov. Lovaš, 2010, s. 51-52).

Psychologické teorie. Převažuje v nich názor, že příčiny násilí tkví v povahových zvláštlostech násilné osoby. Svádět příčiny domácího násilí na opakující se deprese, poruchu osobnosti nebo alkoholické excesy násilné osoby (tzv. Psychiatrický model podle Pikáلكové, 2004, s. 17) se teoreticky přežilo, stejně jako tradiční vysvětlení domácího násilí na základě Freudova konceptu masochismu apod. Podle Freuda masochista touží po tom, aby se s ním nakládalo jako s bezmocným, závislým a neposlušným dítětem.⁹

2.5 Cyklus domácího násilí

Domácí násilí se zpravidla odehrává v cyklech, a proto je pro ženu těžké vztah ukončit. Epizoda násilí je obvykle následována obdobím pokání. Agresor svých činů lituje a slibuje, že se změní. Snaží se ženu přesvědčit, že v budoucnosti bude všechno jiné, a prosí o odpuštění. Pokud to žena akceptuje a zůstane s ním, následuje období líbánek, vztah je úžasný a všechno se zdá být na dobré cestě. Časem se ale napětí začne opět stupňovat, vyvrcholí dalším násilným incidentem a cyklus se opakuje. Tento cyklus může být velmi pomalý, ale může se opakovat i vícekrát denně.¹⁰

Fáze domácího násilí:

Fáze 1. Napětí

⁹ ŠEVČÍK, Drahomír a Naděžda ŠPATENKOVÁ. *Domácí násilí: kontext, dynamika a intervence*. Praha: Portál, 2011, s. 32-33. ISBN 978-80-7367-690-2.

¹⁰ CONWAY, Helen L. *Domácí násilí: příručka pro současné i potenciální oběti se zákonem č. 135/2006 Sb. platným od 1. ledna 2007*. Praha: Albatros, 2007, s. 61. Albatros Plus. ISBN 978-80-00-01550-7.

V první fázi „houstne atmosféra“. Komunikace mezi partnery je velmi špatná. Násilná osoba je podrážděná, nespokojená a všechno neustále kritizuje. Násilí má spíše podobu pasivní agrese, ale může se objevit i křik a nadávky. Ohrožená osoba velmi často cítí strach a snaží se předejít nebo zabránit agresivnímu výbuchu násilníka. Pokouší se mu ve všem vyhovět. V této situaci se žena snaží o to, aby se z vnějšího prostředí o konfliktu nikdo nedozvěděl.

Fáze 2. Násilí

V druhé fázi je období týrání, kdy dochází k explozi všech charakteristik první fáze. Násilník rozbíjí věci, zastrašuje, vyhrožuje „Jestli mě opustíš, najdu si tě a zabiju“, snaží se získat moc a kontrolu nad druhou osobou. Snaží se druhou osobu ovládnout a to i několikahodinovým tyranizováním, kdy dojde na kopání, mlácení, strkání, poplívání, škrcení, svazování a nebo i znásilňování. Oběť zažívá intenzivní pocity strachu, úzkosti a bezmoci. Obvykle tuto fázi „přežije“ s modřinami nebo zlomeninami. Může být dokonce ošetřena i v nemocnici a k incidentu může být přivolána policie. Je typické, že časem dochází ke zhoršení celé situace, protože násilník zjistí, že jeho chování má minimální nebo žádné sociální důsledky, a tak se naučí používat násilí jako přijatelný prostředek kontroly a donucování. Zde přecházíme do třetí fáze.

Fáze 3. Usmíření, líbáňky

Předposlední fáze je usmíření či líbáňky.

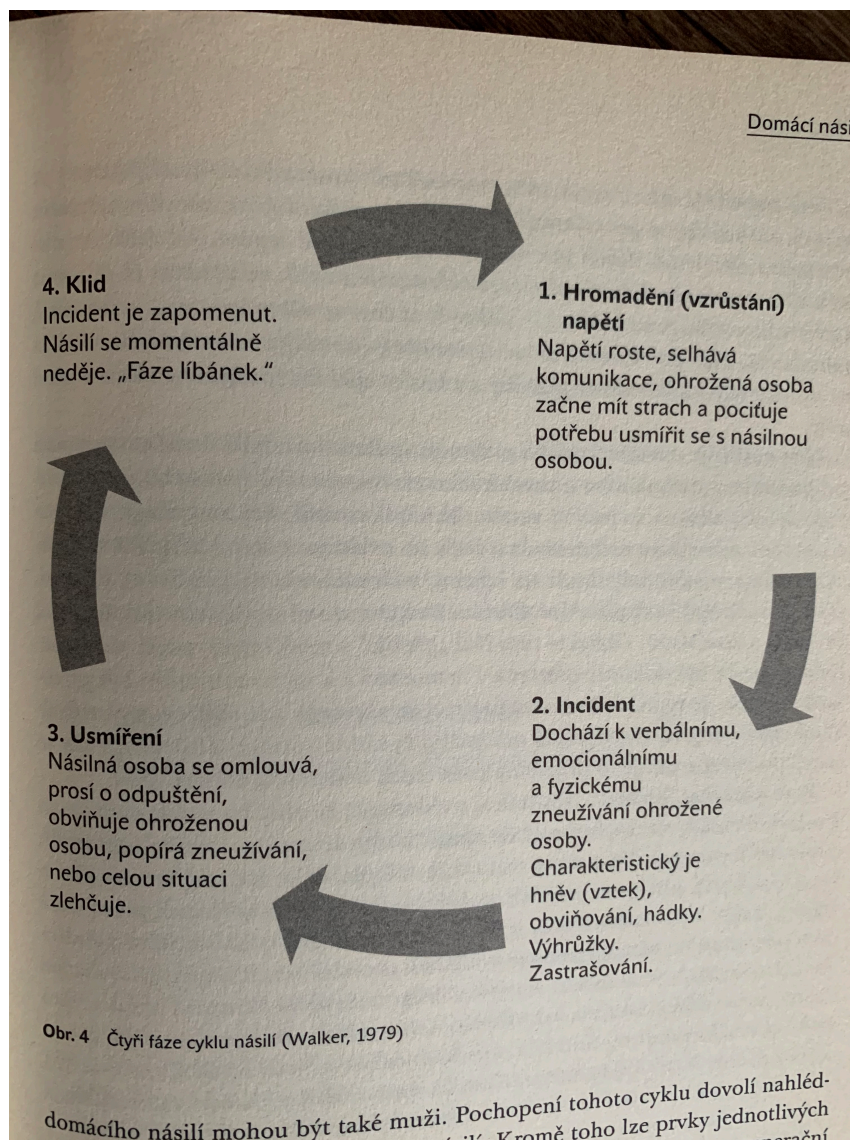
Násilník si začne uvědomovat, že by mohl oběť ztratit. Proto mění strategii a začne se omlouvat, dávat najevo lásku, smutek i lítost, ale většinou to předstírá. Dává oběti dárky v podobě květin, a to je pro oběť většinou tak přesvědčivé, že podlehe slibům. Pokud se tato taktika neosvědčí, následuje vyhrožování sebevraždou, sebepoškozování atd...

Fáze 4. Klid

Tato fáze je někdy považována za součást fáze usmíření, líbánek. Je charakterizována relativním klidem. Nevyskytují se ve vztahu žádné výrazné incidenty násilí. Násilná osoba může splnit některý ze svých slibů a opět doufá, že se násilí už nebude opakovat. Nicméně problémy přetrvávají, pomalu a postupně, až opět přerostou ve fázi napětí. Celý cyklus se opakuje obvykle tak dlouho, dokud není nějakým

způsobem přerušen. Může mít nespočet opakování a může trvat různě dlouho, hodiny, týdny, měsíce, roky a nebo také desítky let.¹¹

Obrázek č. 1 – cyklus násilí



Zdroj: ŠEVČÍK, Drahomír a Naděžda ŠPATENKOVÁ, Domácí násilí

2.6 Důsledky domácího násilí

Oběti domácího násilí jsou opakovaně zraňovány fyzicky, psychicky či sexuálně osobou, které původně důvěřovali natolik, že s ní navázaly pevný partnerský vztah nebo je s ní pojí příbuzenský poměr a sdílí společnou domácnost. Domácí násilí v jakékoli

¹¹ ŠEVČÍK, Drahomír a Naděžda ŠPATENKOVÁ. *Domácí násilí: kontext, dynamika a intervence*. Praha: Portál, 2011, s. 54-55. ISBN 978-80-7367-690-2.

podobě má vždy silně devastující účinky na fyzický i psychický stav ohrožené osoby. To, co zřejmě nejvíc paralyzuje oběť domácího násilí, je těsná provázanost a často i závislost na svém trýzniteli.

Z pohledu psychologů, pedagogů a sociálních pracovníků jde o situaci, kdy má oběť zkušenost s jakýmkoliv prožitým traumatem. Dalším faktorem je stres, který je reakcí na předešlou událost. Reakce má potom velmi výrazný vliv na celkový zdravotní a psychický stav oběti.¹²

2.7 Předsudky a mýty domácího násilí

V životě si s sebou neseme mnoho předsudků, aniž bychom chtěli. K jejich zakódování v naší mysli přispívá zejména vliv společnosti. Tento bludný tlak je také jednou z příčin, že si necháváme líbit chování, které je přes čáru. Někdy nám předsuděk poslouží k tomu, abychom mohli před něčím zavírat oči a přesvědčovat se, že je vše v pořádku. Jeho prostřednictvím vidíme jen to, co vidět chceme. Dříve se například říkalo, že žena má velkou sukni, aby pod ní mohla zamést všechny problémy. Budete-li se toho držet, dopadne to tak, že nakonec někdo zamete s Vámi, Vaším životem a štěstím.¹³

Bohužel, níže popsané tvrzení jsou stále ještě mezi lidmi velice běžná:

„Ti dva se mlátí, protože milují usmiřování.“

„Jen proto, že jí dal jednu facku, ho přece nemusela hned opouštět!“

„Já jsem nikdy nikoho nezabil. Jen mi někdy ujela ruka.“

„Když jsem muž, neznamená to, že si musím nechat všechno líbit.“

„Asi ho vyprovokovala, takže si za to může sama!“¹⁴

¹² ŠEVČÍK, Drahomír a Naděžda ŠPATENKOVÁ. *Domácí násilí: kontext, dynamika a intervence*. Praha: Portál, 2011, s. 42-43. ISBN 978-80-7367-690-2.

¹³ Předsudky a mýty o domácím násilí. *Nadační fond Romany Pavelkové* [online]. Copyright © 2020 Romana Pavelková [cit. 09.02.2023]. Dostupné z: https://www.nfrp.cz/blog/predsudky-a-myty-o-domacim-nasili_318.

¹⁴ BUSKOTTE, Andrea, VANÍČKOVÁ HORNÍKOVÁ, Lucie, ed. *Z pekla ven: žena v domácím násilí*. Brno: Computer Press, 2008, s. 20-21. ISBN 978-80-251-1786-6.

3 Oběti domácího násilí

Obětí domácího násilí se může stát kdokoliv z rodiny – ženy, muži, děti a nebo senioři. Podle výzkumů každý šestý občan České republiky přiznává, že zažil domácí násilí. Ve většině případů spojených s domácím násilím jsou ženy a děti. Když dojde k domácímu násilí, tak se oběť nejprve stydí, myslí si, že si za celou situaci může a je pro ni velmi obtížné vyhledat pomoc. Domácí násilí se většinou stupňuje a dochází k brutálním opakovaným útokům. Oběť pak často tiše trpí, má strach o svůj život a také má strach o život svých dětí.¹⁵

3.1 Charakteristika ženy jako oběti

V literatuře se opakovaně objevuje mnoho společných charakteristik oběti jako ženy nebo žen jako osob ohrožených domácím násilím. Nejčastěji se setkáváme s tím, že tyto ženy mají malou sebeúctu, jsou přesvědčeny o tom, že si za to mohou samy atd. Byl popsán tzv. typický portrét týrané ženy (Dobrzynska-Mesterhazy in Badura-Madej, 1999):

- Je materiálně závislá na svém partnerovi
- Je podřízená (submisivní) a poslušná
- Udržuje minimální nebo žádné sociální kontakty s dalšími lidmi
- Často omlouvá partnerovo chování jeho náladou nebo nepříjemnostmi, které prožil v práci, či jako důsledek zážitků z dětství
- Je vystrašená
- Trpí pocitem vlastní bezmoci, beznaděje a bezcennosti
- Myslí si, že situace nemá řešení, ačkoli už nemůže déle snést partnerovo násilí
- Má intenzivní pocity viny a je přesvědčená, že to, co se jí přihodilo, si zaslouží:

(Je to moje chyba...)

¹⁵ MATOUŠEK, Oldřich, Pavla KODYMOVÁ a Jana KOLÁČKOVÁ, ed. *Sociální práce v praxi: specifika různých cílových skupin a práce s nimi*. Praha: Portál, 2005. ISBN 80-7367-002-X.

- Rychle zdůvodní, že je to poslední bití, které ji potkalo a bezmezně věří, že se partner „zlepší“
- Stydí se vyprávět o svých zkušenostech a způsobech, jakými s ní partner zachází
- Má snahu používat sex jako pokus o upevnění intimního vztahu se svým partnerem
- Je silně emocionálně závislá na partnerovi – neumí si představit život bez něho, ale ani s ním

Ženy si často kladou tyto otázky: Co se mnou bude? Uvěří mi někdo? Kam půjdu? co bude s našimi dětmi? Co se stane, až mě najde? Co tomu řeknou lidi? Zabije mě?

3.2 Žena jako oběť domácího násilí

Nejčastějším terčem domácího násilí jsou ženy. Dostupné statistické údaje zahraniční i domácí provenience toto potvrzují (výzkumy STEM, 2001-2006). Domácí násilí se nejčastěji děje mezi mužem a ženou v partnerských relacích:

Manžel a manželka

Druh a družka

Partner a partnerka

Bývalí manželé či partneri

Podle výzkumů je tedy nejčastější obětí domácího násilí žena. Může to být způsobeno chováním společnosti, že má být žena podřízena muži, nebo také identifikace ženy do role oběti neboli submisivní postavy, která se vytvořila během jejího dětství. Vše je samozřejmě individuální, ale jediné společné je strach a také obava. K tomu je dovedla naše společnost a její postoj k domácímu násilí.

Oběť nemusí na počátku vztahu poznat, že její partner má sklony k násilí. Partner může být po určitou dobu milý, pozorný a trpělivý. Teprve v zátěžových

životních situacích (narození dítěte, nedostatek peněz, nemoc, ztráta zaměstnání apod.) začne jednat a reagovat odlišně. V době, kdy se jeho násilnictví projeví, má oběť často pocit, že jí chybí síly k tomu, aby soužití s násilně se chovajícím partnerem ukončila.¹⁶

Feministické teorie:

Feministické autorky (Dobash, Dobash, 1979; Pagelow, 1984; Yllo, 1988) zaměřují svou pozornost především na násilí na ženách a vidí jej jako specifický a unikátní fenomén, který bývá často zkreslován a zamlžován podle nich příliš úzkým důrazem na oblast domácího násilí. Centrální tezi feministických přístupů tvoří ta, že ekonomické a sociální procesy fungují takovým způsobem, že přímo i nepřímo podporují patriarchální uspořádání společnosti (patriarchální řád, tzn. společnost ovládnou muži), které se projevuje ve všech společenských institucích, tedy i v rodině. Tento patriarchální řád vede k subordinaci žen a způsobuje udržování historicky zakotvených společenských vzorců systematického násilí na ženách.¹⁷

3.3 Charakteristika muže jako oběti

Tito muži potřebují pomoc a oporu. Je naprosto nezbytné k nim přistupovat nanejvýš citlivě a vstřícně. Jen málokdy a neochotně tito muži vyhledávají odbornou pomoc, patrně právě z obavy, že se k nim pracovníci v pomáhajících profesích budou chovat přezíravě (*Chlap a nechá si to všechno líbit, to bude nějaká bačkora...*). Jejich šance vyřešit problém vlastními silami je velmi malá, ale dopady jsou velké.

Proč prostě muži od svých násilných partnerek neodejdou? Existuje proto mnoho důvodů, obdobně jako u žen analogické situaci např.:

- Nejsou dostatečně finančně zajištěni.
- Milují svoji partnerku a věří, že se může změnit.
- Cítí povinnost zůstat.

¹⁶ MATOUŠEK, Oldřich, Pavla KODYMOVÁ a Jana KOLÁČKOVÁ, ed. *Sociální práce v praxi: specifika různých cílových skupin a práce s nimi*. Praha: Portál, 2005. ISBN 80-7367-002-X.

¹⁷ PIKÁLKOVÁ, Simona, Zuzana PODANÁ a Jiří BURIÁNEK. *Ženy jako oběti partnerského násilí: sociologická perspektiva*. Praha: Sociologické nakladatelství (SLON), 2015, s. 18-19. Studie (Sociologické nakladatelství). ISBN 978-80-7419-189-3.

- Nechtějí přijít o kontakt se svými dětmi.
- Nemají kam jít.
- Obávají se odplaty nebo pomsty ze strany partnerky.
- Myslí si, že by jejich žena měla být schopna se ovládat, kdyby chtěla.
- Nechtějí, aby někdo věděl, co se u nich doma děje, stydí se za to, „že si neumějí udělat doma pořádek“.
- Nechtějí opustit svoji partnerku a nechat ji samotnou.
- Z domácího násilí obviňují sami sebe, myslí si, že je to jejich vina.
- Mohou se bát, že ztratí kontakt s ostatními členy rodiny a společnými přáteli, pokud ženu opustí.
- Myslí si, že *skutečný muž by měl umět svoji ženu zvládnout*.
- Musí čelit sexistickým stereotypům – „chlap pod pantoflem“ slabý, ubohý a hloupý.¹⁸

3.4 Muž jako oběť domácího násilí

Muž jako oběť domácího násilí je pro společnost méně známá, protože se za oběti považují spíše ženy nebo děti. Může to být způsobeno tím, že se muži bojí mluvit o tom, že se stali obětí domácího násilí nebo se za oběť nepovažují. Tím pádem nevyhledávají pomoc u pomáhajících institucí a díky tomu se o dané skupině moc neví a nemluví.

Policejní statistiky prokazují, že zhruba v 10% všech ohlášených případů domácího násilí byly oběťmi muži. To znamená, že byli oběťmi násilí svých manželek, partnerek a nebo jiných mužů (např. v homosexuálních vztazích). Často také dochází k transgeneračním problémům, kdy se do konfliktu dostávají otec se svým synem, příp. Prarodič s vnukem.¹⁹

¹⁸ ŠEVČÍK, Drahomír a Naděžda ŠPATENKOVÁ. *Domácí násilí: kontext, dynamika a intervence*. Praha: Portál, 2011, s. 99-100. ISBN 978-80-7367-690-2.

¹⁹ BUSKOTTE, Andrea, VANÍČKOVÁ HORNÍKOVÁ, Lucie, ed. *Z pekla ven: žena v domácím násilí*. Brno: Computer Press, 2008, s. 18-19. ISBN 978-80-251-1786-6.

Muži mají obecně větší hranici bolesti a tolerance než např. ženy a proto trvá mnohem déle než se celá situace začne řešit. Muži jsou vystaveni především:

- 1) Fyzickému násilí (bití, údery pěstí, vytrhávání vlasů, házení věcí – láhve, nože, nádobí)
- 2) Využívání dětí (zamezení kontaktu s dítětem, navádění dětí proti muži....)
- 3) Emocionálnímu násilí (ponižování a nadávky)
- 4) Hrozbám a zastrašování (opustí ho, o všechno ho připraví, ztratí kontakt s dětmi apod.)

3.5 LGBT jako oběti domácího násilí

Domácí násilí je v LGBT párech stejně časté jako v hetero. Za svůj život se s ním setká každý čtvrtý gay nebo lesba.

Násilí mezi partnery má mnoho podob. Může zahrnovat jak fyzické, tak i psychické násilí či přímo kontrolující chování. Na bezpečný vztah má právo každý, bez ohledu na svou orientaci. Odhalit nebezpečný vztah a vystoupit z kruhu násilí ale není jednoduché.²⁰

Specifika domácího násilí a zneužívání u LGBT

Domácí násilí na LGBT nepáchají jen jejich partneři, resp. partnerky. Nezřídka jsou to jejich vlastní rodiče, sourozenci či další příbuzní. Obvykle má takové násilí podobu:

- Nucení k návštěvě psychiatra, lékaře, duchovního, který by jejich sexualitu „vyléčil“ (*Musíš s tím jít k doktorovi s tím se musí něco udělat, takhle to nejde*).
- Vynucené manželství a sexuální vztahy s opačným pohlavím. (*Až se oženíš a budeš mít děti, tak tě ty blbosti přejdou*).

²⁰ Domácí násilí v LGBT párech: častější, než si myslíte | Nadace Vodafone ČR. *Nadace Vodafone ČR* [online]. Copyright © 2023 Nadace Vodafone Česká republika [cit. 09.02.2023]. Dostupné z: <https://www.nadacevodafone.cz/novinky/domaci-nasili-v-lgbt-parech-castejsi-nez-si-myslite.html>.

- Snaha jakýmkoliv způsobem z nich vymlátit jejich orientaci či identitu. *(Seřežu ho jako koně a on si to příště rozmyslí. Já to s ní prostě vytrískám, i kdybych ho měl přerazit. Potom jak ho zmydlím, si na to už ani nevzpomene.)*

- Emocionální vydírání *(Tohle tvoji matku zabije. Otec z toho bude mít smrt).*

- Vyhrožování partnerem a přátelům, naplňování těchto výhrůžek *(Já jim pořádně zavařím!).*

- Povzbuzování k sebevraždě *(Taková hanba, bylo by pro všechny lepší, kdybys nebyl).*

- „Outování“ zaměstnání, ve škole, od příbuzných, známých či přátel *(Dyť se na něho podívejte- na buznu!).*

- Sledování, pronásledování a obtěžování.²¹

Formy:

Psychické násilí:

Může jít o kontrolu životního stylu a intenzivní psychicky nátlak s cílem dosáhnout toho aby se LGBT chovali a žili normálně tak, jako ostatní hetero sexuální populace. Aby se nehlásili ke své sexuální orientaci. Aby se nestýkali s lidmi z jejich komunity atd. ...

Verbální násilí:

Devalvace neboli zpochybňování a znevažování gay či lesbické sexuality. Vyhrožování zveřejněním odlišné sexuální orientace. Vyhrožování prozrazením, že daný jedinec je humen imunodeficiency virus (dále jen „HIV“) pozitivní. Poznámky, které vycházejí z vnitřní homo/ transfobie násilné osoby.

Emocionální násilí:

Vyhrožování převzetím dětí do péče kvůli sexualitě. Obviňování ze ztráty rodiny nebo přátel. Obviňování za homosexualitu. Násilná osoba sek osoby ohrožené domácím násilím chová rasistický. Vynucené manželství, popřípadě obavy z vynuceného manželství. Vyhrožování rodinným příslušníkům.²²

²¹ ŠEVČÍK, Drahomír a Naděžda ŠPATENKOVÁ. *Domácí násilí: kontext, dynamika a intervence*. Praha: Portál, 2011, s. 111-112. ISBN 978-80-7367-690-2.

²² ŠEVČÍK, Drahomír a Naděžda ŠPATENKOVÁ. *Domácí násilí: kontext, dynamika a intervence*. Praha: Portál, 2011, s. 112-113. ISBN 978-80-7367-690-2.

3.6 Senioři jako oběti domácího násilí

Starý člověk si obtížně zvyká na jakékoliv změny, dotýkající se jeho osoby. Výjimkou nejsou ani sebemenší neshody v rodině, kde žijí jeho nejbližší. Reakcí na negativní změny je přítomnost psychosomatické symptomatologie. Ve vyšším věku roste riziko vzniku různých onemocnění. Demence, poruchy osobnosti a chování, poruchy nálad, fobické úzkostné poruchy, jako je strach z opuštění domova nebo strach z lidí, mívají za následek izolaci od okolního světa aj.

Jak bylo uvedeno, senioři se špatně adaptují na změny v rodině. Zatěžuje je odchod blízkého člověka z rodiny, úmrtí v rodině, jiné zátěžové situace zasahující rodinu a domácnost, rozpad rodiny způsobený rozvodem. Vše se samozřejmě odvíjí od vzájemných vztahů členů rodiny. A právě neshody a narušení těchto vztahů bývají nejčastější příčinou konfliktů. Mezigenerační problémy mají také nemalý podíl na zhoršení situace. Zejména jde o vztahy mezi prarodiči a vnoučaty. Vnoučata často neberou své babičky a dědečky za své blízké, ale spíše naopak, mají s nimi nepřilíš vřelé citové vztahy. V některých případech se zase vnoučata chovají mnohem slušněji ke svým prarodičům než jejich vlastní děti. Závažná situace nastává tehdy, když rodina přestane plnit svou podpůrnou funkci vůči starému člověku. V horším případě je tomu v situaci, kdy senior přestane být soběstačný nebo se stane závislým. Rodina ho začne vnímat jako člověka, který ji zatěžuje. Je mu přisouzena role starce obtěžujícího okolí.

Situace se ve velké míře týká také péče institucionálních zařízeních. Na druhou stranu existují překážky znemožňující přiblížit se k obětem a poskytnout jim tak náležitou podporu a pomoc. Oběti mají tendenci nenahlásit svůj problém včas příslušné organizaci. To je naprosto pochopitelné. Převládá strach z potrestání, stud, pocity bezradnosti či izolace, ale roli hraje i zdánlivě neuvěřitelný fakt, že u oběti převažuje obava ze ztráty byt' agresivně se chovající, ale blízké osoby, ke které má oběť přes páchané násilí zcela jistě citový vztah a o jejíž přízeň nechce přijít. Existují případy, kdy oběť dokonce zapírá a snaží se zakrývat skutečnost, která nebývá příliš přívětivá.²³

Senioři jsou ideální oběti domácího násilí

²³ BURIÁNEK, Jiří, KOVAŘÍK, Jiří, ZIMMELOVÁ, Petra a ŠVESTKOVÁ, Renata. *Domácí násilí - násilí na mužích a seniorech*. Praha: Triton, 2006, s. 84-85. ISBN 80-7254-914-6.

Oběti domácího násilí mají mnohé společné charakteristiky. A senioři je bohužel prakticky všechny splňují, což z nich dělá doslova ideální oběti. Mají zhoršený zdravotní stav, jsou méně samostatní (až zcela závislí na péči druhých) a žijí do jisté míry v sociální izolaci – ať už proto, že na tom nejsou fyzicky dobře, nebo proto, že s přibývajícím věkem přirozeně ztrácí kontakty. Významnou roli hrají také socioekonomické faktory – více jsou domácím násilím ohroženi například lidé finančně závislí na druhé osobě nebo v tíživé bytové situaci.²⁴

3.7 Děti jako oběti domácího násilí

Pro dítě je násilí mezi rodiči zpravidla vždy těžkým traumatickým zážitkem. Děti mohou být přímými či nepřímými oběťmi domácího násilí.

Přímá viktimizace. Dítě je přímou obětí domácího násilí, jestliže je proti němu ze strany násilného rodiče, popř. blízké osoby směřováno fyzické, psychické nebo sexuální násilí. Dále se jedná o dítě, na němž byl spáchán trestný čin ohrožující život, zdraví, lidskou důstojnost či mravní vývoj dítěte, nebo je podezření ze spáchání takového trestného činu. Jedná se hlavně o trestné činy týrání svěřené osoby, zanedbání povinné výživy, ohrožování výchovy dítěte, popř. pohlavní zneužití.

Nepřímá viktimizace. Dítě je nepřímou (sekundární) obětí domácího násilí, jestliže je přítomno domácímu násilí, k němuž dochází mezi rodiči, mezi jinými osobami odpovědnými za jeho výchovu nebo mezi dalšími osobami v domácnosti obývané dítětem. Příznivý citový, rozumový a mravní vývoj dítěte je ohrožen vždy, pokud vyrůstá v domácnosti, v níž dochází k domácímu násilí mezi jinými osobami, i když dítě není očitým svědkem domácího násilí.²⁵

Druhy násilí páchané na dětech:

²⁴ Elpida - Pomozte nám měnit pohled na stáří!. *Elpida - Pomozte nám měnit pohled na stáří!* [online]. Copyright © Elpida o. p. s. [cit. 09.02.2023]. Dostupné z: <https://www.elpida.cz/>.

²⁵ ŠEVČÍK, Drahomír a Naděžda ŠPATENKOVÁ. *Domácí násilí: kontext, dynamika a intervence*. Praha: Portál, 2011, s. 120. ISBN 978-80-7367-690-2.

- Tělesné týrání – je definováno jako tělesné ublížení dítěti, anebo ublížení či utrpení dítěti, včetně úmyslného otrávení nebo udušení dítěte, a to tam, kde je důvodné podezření, že zranění bylo způsobeno úmyslně anebo že mu nebylo zabráněno.

- Pohlavní zneužívání – je nepatřičné vystavení dítěte pohlavnímu kontaktu, činnosti či chování. Zahrnuje jakékoli pohlavní dotýkání, styk či vykořisťování kýmkoli, komu bylo dítě svěřeno do péče anebo kýmkoliv, kdo dítě zneužívá. Takovou osobou může být rodič, příbuzný, přítel, odborný či dobrovolný pracovník i cizí osoba. Dělí se na bezdotykové a dotykové.

- Citové týrání – zahrnuje chování, které má závažný negativní vliv na citový vývoj jeho chování. Může mít formu verbálních útoků na sebevědomí dítěte, opakované ponižování dítěte či jeho zavrhování, vystavování dítěte násilí nebo vážným konfliktům doma, násilná izolace, omezování dítěte, vyvolávání situace, kdy dítě má skoro stále pocit strachu, což může též způsobit citové ublížení.

- Zanedbávání – je pojímáno jako jakýkoliv nedostatek péče, který způsobuje vážnou újmu ve vývoji dítěte anebo ohrožuje dítě samé.

- Tělesné zanedbávání – je pojímáno jako neuspokojování tělesných potřeb dítěte. To zahrnuje neposkytování přiměřené výživy, oblečení, přístřeší, zdravotní péče i ochrany před zlem.

- Citové zanedbávání – je neuspokojování citových potřeb dítěte, a to pokud se týče náklonnosti i pocitu dítěte, že někam patří.

- Zanedbávání výchovy a vzdělání – je pojato jako neposkytnutí dítěti možnosti, aby dosáhlo naplnění svého plného vzdělanostního potenciálu, a to např. neustálou absencí ve škole, dětskou prací v domácnosti i mimo ni.

- Systémové týrání – je dalším týráním, anebo zanedbáváním dětí a je ublížením jejich rodinám, kterému lze zabránit. Je to týrání, které je způsobeno systémem (institucemi), který byl založen na pomoc a ochranu dětí a jejich rodin.²⁶

3.8 Zdravotně postižení jako oběti domácího násilí

²⁶ GJURIČOVÁ, Šárka, Jana KOCOURKOVÁ a Jiří KOUTEK. *Podoby násilí v rodině*. Praha: Vyšehrad, 2000, s. 16-17. ISBN 80-7021-416-3.

Člověk, který se stane obětí domácího násilí prožívá velmi náročné životní situace. Specifika domácího násilí u zdravotně postižených osob:

1. Oběť je odkázána na pachatele. Může se obávat, že snaha o zlepšení bude mít negativní dopad, pachatel se bude mstít. Odhalení týrání znamená změnu pečovatele, např. umístění do ústavu. Postižený má těžkou volbu.

2. Obtížně dosáhne na pomoc. Jak vůbec někomu říct, co se děje? Postižení mají mnoho bariér na cestě k pomoci. Při poruchách smyslu nemohou používat telefon, nemají možnost sami vycházet na ulici.

3. Nevidí možnost zlepšení.

4. Nerozumí tomu, co se děje. Lidé s mentálním postižením nemají možnost přesně se orientovat v realitě, vyjádřit své obavy, přání.

Co nás při kontaktu s postižením upozorní na možnou přítomnost týrání?

- Zlomeniny, otoky, škrábance.
- Stopy po bodnutí, popáleniny (žehlička, cigareta).
- Kousnutí.
- Podlitiny (stopy po opasku, prstech).

Do tělesného týrání zahrnujeme také sexuální týrání. Příznaky jsou:

- Roztrhané, potřísněné nebo zkrvavené prádlo.
- Obtíže při chůzi, sedání.
- Infekce, bolest, svědění.

Další známky špatného zacházení:

- Opakovaná „náhodná“ zranění.
- Postižený dochází k více lékařům, užívá léky.
- Má pocity izolace, stěžuje si na osamělost.
- Stížnosti (hovory) s vágními stesky, neříká přesný důvod nespokojenosti.²⁷

²⁷ TRUHLÁŘOVÁ, Zuzana. *Domácí násilí a zdravotně postižení: sborník materiálů z celostátní konference organizované o.s. ORFEUS ve spolupráci s katedrou sociální práce a sociální politiky Pedagogické fakulty Univerzity Hradec Králové za účasti Sexuologické společnosti České lékařské společnosti JEP*. Praha: Orfeus, 2005. ISBN 80-903519-2-1.

4 Následky domácího násilí

Následky z domácího násilí jsou a vždy budou. Je to veliký zásah do fyzického a mentálního zdraví oběti. Zde je vyjmenovaná celá škála následků, které si oběť domácího násilí ponese po celý svůj život.

- zvýšená psychická zranitelnost, trpí pocity viny, obviňují se z vyprovokování a zodpovědnosti za násilí
- ztráta sebevědomí, domnívají se, že nejsou schopni přežít bez cizí pomoci
- pocit bezmoci, cítí se sociálně izolovaní, opuštění, zmatení, nemají kontrolu nad situací
- ztráta životních iluzí, o které se opírá duševní stabilita
- intenzivní pocit viny, sebeobviňování, věří v mýty o domácím násilí (že provokují agresora)
- nápadná oddanost vůči trýzniteli, jsou v rozpacích, pokud mají přiznat, že jsou týráni nebo že zůstávají v násilném vztahu
- emocionální labilita zažívají stresové reakce s fyziologickými komplikacemi (únava, vyčerpanost, bolest zad, bolesti hlavy, dýchací problémy, nespavost, svalové křeče)
- vymizení radosti ze života, ztráta osobních perspektiv, upřednostňují potřeby dalších členů rodiny před vlastními
- získaná nedůvěra ve vlastní síly, popírají hněv zapříčiněný týráním, ale vybuchují kvůli každé maličkosti
- pocit vlastní nedostatečnosti ,často jsou v depresi nebo se bojí
- sebedestruktivní či depresivní ladění, mají pocit bezmoci (neexistuje možné řešení)

Kromě následků fyzického týrání – zlomeniny, potraty, trvalá poškození zdraví je možné se setkat s paradoxním stavem, kdy oběti týrání se snaží popírat závažnost situace, mají často pocit, že musí chování agresora přetrpět a že nemají jinou možnost. Některé oběti se za svoji situaci stydí, bojí se nepochopení okolí, samoty a jsou na

partnerovi finančně závislé. Mnoho násilníků svoji oběť tyranizují i poté, co se je pokusí opustit. Celou situaci často komplikuje solidarizující chování ženy s agresorem, které se může projevat i tendencí zapírat skutečně trestné činy. Tento fenomén patří ke strategiím přežití těchto žen, srovnatelných s tzv. stockholmským syndromem, s následujícími symptomy kdy je ohrožen život oběti, nebo oběť nemůže utéct (nebo si myslí, že nemůže utéct), nebo je oběť izolovaná od ostatních lidí a nebo když se pachatel chová k oběti čas od času vstřícně.²⁸

Příznaky u žen jsou vedle strachu, zmatku a bezmoci deprese, dále stud, zhoršení celkového zdravotního stavu, zvyšuje se také riziko sebevražedného chování. Méně se ví o tom, že negativní důsledky násilí se týkají i násilného muže. Také on svým způsobem ví, že působí bolest osobě, ke které je poután, cítí se bezmocný a má pocit viny. Násilí závažně traumatizuje děti a ohrožuje jejich budoucí vývoj. Děti se pokoušejí situaci různě řešit, přitom může docházet k obdivu obviňování a tedy opětne traumatizaci ženy.²⁹

Největší dopad domácího násilí oběti je psychika. Mezi psychické dopady patří nejčastěji: posttraumatická stresová porucha, naučená bezmocnost, stockholmský syndrom a také sebezničující reakce.

4.1 Posttraumatická stresová porucha

Posttraumatická stresová porucha je nejznámější pojem v oblasti domácího násilí ze všech ostatních poruch či syndromů. Když agresor postupně týrá oběť, tak tím prohlubuje u oběti trauma, které vzniklo jako následek z týrání a oběť prožívá absolutní bezmoc a kontrolu nad svým životem. „Termín posttraumatická stresová porucha je

²⁸ Záchranný kruh. *Záchranný kruh*. [online]. Copyright © [cit. 09.02.2023]. Dostupné z: <https://www.zachranny-kruh.cz/pro-verejnost/kriminalita-rizikove-chovani/domaci-nasili/zpusoby-chovani.html>.

²⁹ GJURIČOVÁ, Šárka, Jana KOCOURKOVÁ a Jiří KOUTEK. *Podoby násilí v rodině*. Praha: Vyšehrad, 2000, s. 78-79. ISBN 80-7021-416-3.

požívána pro úzkostnou poruchu, která se typicky rozvíjí po emočně těžké, stresující události, jež svou závažností přesahuje obvyklou lidskou zkušenost.³⁰

Obecná kritéria:

A. Postižený musel být vystaven stresové události nebo situaci, krátkého nebo dlouhého trvání, vyjímečně nebezpečného nebo katastrofického charakteru, která by pravděpodobně způsobila hluboké rozrušení téměř u kohokoliv.

B. Musí se vyskytovat neodbytné znovuvybavování nebo znovuprožívání stresoru v podobě rušivých „flashbacků“, živých vzpomínek či opakujících se snů, nebo prožívání úzkosti při expozici okolnostem připomínajícím stresor nebo s ním spojených.

C. Postižený se musí vyhýbat nebo dává přednost vyhýbání se okolnostem, které připomínají stresor nebo jsou s ním spojené, přičemž toto vyhýbání nebylo přítomno před expozicí stresoru.

D. Musí být přítomno některé z následujících kritérií: 1. neschopnost vybavit si buď částečně, nebo kompletně některé důležité momenty z období expozice stresoru. 2. jsou přítomny kterékoli dva z následujících příznaků zvýšené psychické citlivosti a vzrušivosti, které nebyly přítomny před expozicí stresoru: potíže s usínáním nebo udržením spánku, podrážděnost nebo návaly hněvu, obtíže s koncentrací, hypervigilita, přehnaná úleková reaktivita.

E. Kritéria B, C a D musí být splněna v průběhu 6 měsíců od stresové události nebo od konce období stresu někdy může být účelné diagnostikovat i po delším období než 6 měsíců, ale důvody musí být zřetelně specifikovány.³¹

4.2 Naučená bezmocnost

Autorem tohoto pojmu je L. Seligman, který dělal pokusy se psy. V tomto pojmu jde o to, že je oběť nejprve zaskočena projevy násilí blízkého člověka a neutralizuje je

³⁰ VARGOVÁ, Branislava, Dana POKORNÁ a Marie TOUFAROVÁ. *Partnerské násilí*. Praha: Linde, 2008. ISBN 978-80-86131-76-4.

³¹ ČÍRTKOVÁ, Ludmila a Petra VITOUŠOVÁ. *Pomoc obětem (a svědkům) trestných činů: příručka pro pomáhající profese*. Praha: Grada, 2007. ISBN 978-80-247-2014-2.

manipulací s realitou. Oběť získává zkušenost, že nemůže násilí kontrolovat a to vede ke ztrátě aktivity a motivace k řešení. Také ztrácí sebevědomí, emocionální problémy, myšlenkové pasti a přesvědčení a není možné situaci žádným způsobem vyřešit, nebo si s ní poradit.

4.3 Stockholmský syndrom

Tento syndrom se může objevovat u žen i mužů, kteří jsou oběťmi dlouhodobého domácího násilí.

Stockholmský syndrom lze popsat tak, že mezi agresorem a obětí se vytváří emocionální vztah. Oběť si pomalu, ale jistě zvykne na stav své role (oběti) a tyranovi ve všem vyhoví. Snaží se agresorovi zavděčit za jakékoliv situace a tím co oběť činí, si svůj život chrání před dalším útokem. Tento syndrom nejčastěji vzniká když:

- Je-li oběť izolovaná od ostatních lidí
- Pociťuje-li oběť k agresorovi náklonnost
- Je-li oběť v ohrožení života
- Pokud z dané situace není úniku³²

4.4 Psychosomatické následky

Děti ve věku 6 až 12 let projevují obvykle poruchy učení a problémy s chováním, jako je pasivita, uzavření se do sebe, nebo jsou naopak útočné. Mají psychosomatické příznaky – bolesti hlavy, břicha, bušení srdce. V tomto věku ještě mohou utíkat do fantazie, ve které se pokouší částečně překonat pocity bezmoci. Pravidelně dochází k pocitům viny a sebeodsuzování, někdy k projevům lhostejnosti, stažení se do sebe, zlostnosti. Stigmatizace je provázána pocity viny a studu, izolace a odcizení, a sníženým sebehodnocením.

Dospívající reagují na jistotu, úzkosti, které, pokud jsou dlouhodobé, mohou vyústit v obrácení agrese proti sobě, tedy v sebepoškozování, v některých případech i suicidii. Agrese proti druhým se projevuje odporem ke škole a rodičovské autoritě. V

³² VOŇKOVÁ, Jiřina a Ivana SPOUSTOVÁ. *Domácí násilí v českém právu z pohledu žen. 2.*, přeprac. vyd. Praha: profFem, 2008. ISBN 978-80-903626-7-3.

chování se pozoruje řada projevů, od záškoláctví po asociální projevy, jako jsou krádeže a sexuální promiskuita. Výjimkou není abúzus alkoholu a drog.³³

Psychosomatické potíže, jsou potíže, kterými si tělo vytváří obrannou reakci při nadměrném stresu při domácím násilí. Krátkodobě se často projevují jako návaly horka, svalové křeče a třesy, roztřesené vidění apod.

Závažnější psychosomatické problémy jsou migrény, poruchy spánku nebo také zažívací potíže. Tyto problémy mají většinou dlouhodobý charakter. Oslabení organismu a imunitního systému může vést k větší náchylnosti ke nemocem, a to nejen běžným, ale i vážným a někdy i chronickým onemocněním.

4.5 Sebezničující reakce

Tato reakce se projevuje především u dlouhodobého týrání.

Hlavními znaky jsou:

- Oběť se snaží minimalizovat a zlehčovat následky týrání – svalování viny na sebe samého, zlehčování zranění nebo situace.
- Popírání viny agresora – omlouvání partnera a vinu za týrání připisuje jiným okolnostem. Tím může být zdravotní stav partnera, alkohol, léky apod.
- Odmítání jakékoliv pomoci a možnost své záchrany. K násilnému partnerovi se neustále vrací zpět a myslí si, že tato situace už nikdy nenastane.
- Oběť zapírá svou situaci a stále dokola si vymýšlí jiné důvody pro své zranění a chování partnera.

Sebezničující reakci vyvolává v oběti partner, jenž má tzv. „dvojí tvář“. Tyran, který nadměrně kontroluje své agresivní impulsy. U oběti dochází k vytvoření svého vlastního světa a popírá danou realitu.³⁴

³³ ČÍRTKOVÁ, Ludmila a Petra VITOUŠOVÁ. *Pomoc obětem (a svědkům) trestných činů: příručka pro pomáhající profese*. Praha: Grada, 2007. ISBN 978-80-247-2014-2.

³⁴ STŘÍLKOVÁ, Patricie a Marek FRYŠTÁK. *Vykázání jako prostředek ochrany před domácím násilím*. Ostrava: Key Publishing, 2009, s. 30. Právo (Key Publishing). ISBN 978-80-7418-020-0.

5 Vliv domácího násilí na rodinu

Kromě toho, že má domácí násilí vliv na jednotlivé členy rodiny (ohroženou osobu, násilnou osobu, přítomné děti) tak negativně působí i na celou rodinu jako systém.

Každá rodina by měla plnit několik základních funkcí.

Funkce rodiny:

Sociálně-ekonomická funkce – Je funkce, která se týká provozu rodiny (zda je dostatek peněz, zda má rodina kde bydlet, co jíst, pít apod.). Tato funkce nebývá v některých rodinách s výskytem domácího násilí výrazně narušena, v jiných naopak velmi. Například když je ohrožené osobě zakázáno pracovat, nemůže přispět do rodinného rozpočtu a rodině mohou tyto peníze chybět.

Reprodukční a výchovná funkce – Touto funkcí se rozumí přivedení potomka na svět a jeho následná výchova v rámci určité společnosti. Rodiče by měli dítěti ukázat, jak žít slušně mezi ostatními lidmi i v rámci rodiny. Dítě se od rodičů učí, jak se má chovat a co naopak dělat nesmí. Rodina, kde dochází k násilí, ponižování, vyhrožování a k neustálým kontrolám, je pro dítě špatným příkladem toho, jak mají vypadat mezilidské vztahy.

Sociálně psychologická a emocionální funkce – Ve fungující rodině se členové rodiny podporují, pomáhají si a pociťují, že se mají rádi. Když nastane nějaká krizová situace, ví, že se na sebe mohou obrátit a sdílet společně smutek i radost. V rodině s výskytem domácího násilí toto však chybí – násilná osoba není emočně dostupná a i když v usmiřovacích fázích vyjadřuje lásku a slibuje změnu, není možné na proběhlé násilí zapomenout. Ohrožená osoba o pravosti citu pochybuje: „Skutečně mě miluje, když je schopen/schopna mi takto ublížit?“

Rodina je tvořena vztahy mezi jednotlivými členy rodiny a domácí násilí tyto vztahy negativně ovlivňuje, ať už zažívají tito členové násilí na vlastní kůži nebo jsou „pouze“ přihlížeujícími.³⁵

³⁵ Násilí v rodině. *Násilí v rodině - vliv domácího násilí na rodinu*. [online]. Copyright © [cit. 09.02.2023]. Dostupné z: <https://www.nasilivrodine.cz/vliv-domaciho-nasili-na-rodinu>.

5.1 Index psychického násilí podle pohlaví v %

Obrázek č. 2 – tabulka

Tab. 6.16 Distribuce kategorizovaného indexu psychického násilí podle pohlaví (%)

	Respondenti:		CELKEM
	Muži	Ženy	
nikdy	28,0	41,5	36,3
2	19,1	18,9	19,0
3	15,4	13,3	14,1
4	22,6	14,6	17,7
rizikovní	14,9	11,7	12,9
	100	100	100

Zdroj: PIKÁLKOVÁ, Simona, Ženy jako oběti partnerského násilí

5.2 Statistika za rok 2003/ 2013

Obrázek č. 3 – tabulka

Tab. 2 Podíl žen, které zažily daný druh násilí alespoň jednou během posledních 5 let

	IWAWS 2003					Násilí 2013						
	V part. vztahu		Mimo part. vztah		Celkem	V part. vztahu		Mimo part. vztah		Celkem		
	abs.	%	abs.	%		abs.	%	abs.	%	abs.	%	
Vyhrožování, že Vám fyzicky ublíží	245	12,4	112	5,7	344	17,4	43	2,9	30	2,0	73	4,9
Házení věcí nebo úder předmětem	146	7,4	35	1,8	179	9,0	32	2,1	5	0,3	37	2,5
Strkání, pevné sevření, kroucení rukou tahání za vlasy	225	11,4	111	5,6	326	16,5	55	3,7	19	1,3	73	4,9
Facka, kopání, kousání, úder pěstí	250	12,6	63	3,2	309	15,6	58	3,9	17	1,1	72	4,8
Škrčení, pokus o udušení, utopení, popá- lení, opaření	35	1,8	13	0,7	48	2,4	9	0,6	1	0,1	10	0,7
Nůž nebo pistole	26	1,3	17	0,9	43	2,2	1	0,1	3	0,2	4	0,3
Jiné fyzické násilí	29	1,5	26	1,3	54	2,7	2	0,1	4	0,3	5	0,3
Vynucený sexuální styk	75	3,8	14	0,7	89	4,5	7	0,5	4	0,3	11	0,7
Pokus o vynucený sexuální styk	62	3,1	56	2,8	114	5,8	15	0,1	4	0,3	19	1,3
Osahávání	43	2,2	205	10,4	247	12,5	11	0,7	26	1,7	36	2,4
Vynucená sex. aktivita s jinou osobou	4	0,2	4	0,2	8	0,4	3	0,2	2	0,1	5	0,3
Jiné sexuální násilí	5	0,3	10	0,5	15	0,8	1	0,1	1	0,1	2	0,1
Celkem zažilo násilí	414	20,9	357	18,0	670	33,8	101	6,7	79	5,3	165	11,0
Celkem žen	1 980		1 980		1 980		1 502		1 502		1 502	

Zdroj: PIKÁLKOVÁ, Simona, Ženy jako oběti partnerského násilí

6 Pomoc obětem domácího násilí

Situace osob ohrožených domácím násilím je skutečně obtížná a pro mnohé z nás naprosto nepředstavitelná. Realita domácího násilí je nezřídka mnohem horší než jakákoli naše fantazie. Dotčený jedinci mají jen malou, resp. žádnou šanci vyřešit problém sami – pouze vlastními silami. Potřebují zpravidla jakoukoliv pomoc, ale i psychickou podporu.

Pomoc obětem domácího násilí by konkrétně měla zahrnovat:

- materiální pomoc – zajištění bezpečného bydlení a finančních prostředků na výživu, včetně zabezpečení péče o dítě a pod.
- psychickou podporu – v podobě poradenství či doprovázení, zvyšování kompetentnosti, sebeúcty a sebedůvěry a pod.
- právní pomoc – při řešení majetkoprávních záležitostí a především pak sociálně-právních poradenství, včetně opatrovnictví dětí, sociální podpory apod.³⁶

6.1 Domácí násilí a současná legislativa

Nový způsob řešení domácího násilí přinesl zákon č. 135/2006 Sb., který zakotvil nové oprávnění Policie České republiky v podobě vykázání.

Od 1. ledna 2007 je policie oprávněna, zjistí-li, že se v daném případě jedná o domácí násilí, násilnou osobu ze společného obydlí vykázat. Vykázání je preventivním opatřením směřujícím k ochraně ohrožených osob. Je ukládáno bez ohledu na případnou trestněprávní kvalifikaci jednání násilné osoby. Jinými slovy řečeno policie násilnou osobu vykáže vždy tehdy, zjistí-li, že se v dané věci jedná o případ domácího násilí. Současně pak může být jednání násilné osoby vyšetřováno v rámci trestního řízení,

³⁶ ŠEVČÍK, Drahomír a Naděžda ŠPATENKOVÁ. *Domácí násilí: kontext, dynamika a intervence*. Praha: Portál, 2011, s. 131. ISBN 978-80-7367-690-2.

lze-li jednání násilné osoby kvalifikovat jako trestný čin, případně, nedosáhlo-li jednání násilné osoby intenzity trestného činu, je prováděno přestupkové řízení.³⁷

Podle trestního zákona č. 40/2009 Sb., (2015) jsem pro představu uvedla následující zákony:

- § 146 Ublížení na zdraví – „Kdo jinému úmyslně ublíží na zdraví, bude potrestán odnětím svobody na šest měsíců až tři léta“. Odnětím svobody na jeden rok až pět 25 let bude pachatel potrestán, spáchá-li čin na těhotné ženě nebo na svědkovi., „Odnětím svobody na dvě léta až osm let bude pachatel potrestán, způsobí-li činem těžkou újmu na zdraví. Odnětím svobody na pět až deset let bude pachatel potrestán, způsobí-li činem smrt“.
- § 175 Vydírání – „Kdo jiného násilím, pohrůzkou násilí nebo pohrůzkou jiné těžké újmy nutí, aby něco konal, opominul nebo trpěl, bude potrestán odnětím svobody na šest měsíců až čtyři léta nebo peněžitým trestem“.
- § 185 Znásilnění – „Kdo jiného násilím nebo pohrůzkou násilí nebo pohrůzkou jiné těžké újmy donutí k pohlavnímu styku, nebo kdo k takovému činu zneužije jeho bezbrannosti, bude potrestán odnětím svobody na šest měsíců až pět let. Odnětím svobody na dvě léta až deset let bude pachatel potrestán, spáchá-li čin souloží nebo jiným pohlavním stykem provedeným způsobem srovnatelným se souloží, na dítěti, nebo se zbraní. Odnětím svobody na pět až dvanáct let bude pachatel potrestán, spáchá-li čin uvedený na dítěti mladším patnácti let, spáchá-li takový čin na osobě ve výkonu vazby, trestu odnětí svobody, ochranného léčení, zabezpečovací detence, ochranné nebo ústavní výchovy anebo v jiném místě, kde je omezována osobní svoboda, nebo způsobí-li takovým činem těžkou újmu na zdraví. Odnětím svobody na deset až osmnáct let bude pachatel potrestán, způsobí-li činem smrt. Příprava je trestná“.

³⁷ Domácí násilí - institut vykazání a další informace - Ministerstvo vnitra České republiky. Úvodní strana - Ministerstvo vnitra České republiky [online]. Copyright © 2023 Ministerstvo vnitra České republiky, všechna práva vyhrazena [cit. 09.02.2023]. Dostupné z: <https://www.mvcr.cz/clanek/domaci-nasilii-institut-vykazani-a-dalsi-informace.aspx>.

- § 198 Týrání svěřené osoby – „*Kdo týrá osobu, která je v jeho péči nebo výchově, bude potrestán odnětím svobody na jeden rok až pět let*“. Ustanovení chrání osoby jak nezletilé, tak i zletilé (důchodce, nemohoucí, postižené atd.).
- § 199 Týrání osoby žijící ve společném obydlí – „*Kdo týrá osobu blízkou nebo jinou osobu žijící s ním ve společném obydlí, bude potrestán odnětím svobody na šest měsíců až čtyři léta*“. K zahájení trestního stíhání podle § 199 není třeba souhlasu poškozené/ho (oběti).
- § 354 Nebezpečné pronásledování – „*Kdo jiného dlouhodobě pronásleduje tím, že vyhrožuje ublížením na zdraví nebo jinou újmu jemu nebo jeho osobám blízkým, vyhledává jeho osobní blízkost nebo jej sleduje, vytrvale jej prostřednictvím prostředků elektronických komunikací, písemně nebo jinak kontaktuje, omezuje jej v jeho obvyklém způsobu života, nebo zneužije jeho osobních údajů za účelem získání osobního nebo jiného kontaktu a toto jednání je způsobilé vzbudit v něm důvodnou obavu o jeho život nebo zdraví nebo o život a zdraví osob jemu blízkých, bude potrestán odnětím svobody až na jeden rok nebo zákazem činnosti. Odnětím svobody na šest měsíců až tři roky bude pachatel potrestán, spáchá-li čin vůči dítěti nebo těhotné ženě, se zbraní, nebo nejméně dvěma osobami*“.³⁸

6.2 Organizace pomáhající obětem

V České republice najdeme několik organizací, které pomáhají obětem domácího násilí. Patří sem například Bílý kruh bezpečí (dále jen „BKB“), Rosa, Krizové centrum Regionální institut ambulantních psychosociálních služeb (dále jen „RIAPS“), azylové domy, linky bezpečí, intervenční centra a spoustu dalších. V následujících podkapitolách rozeberu některé organizace podrobněji.

6.2.1 Bílý kruh bezpečí

Bílý kruh bezpečí poskytuje odbornou, bezplatnou a diskrétní pomoc obětem trestných činů.

³⁸ zákon č. 40/2009 Sb., *trestní zákoník*.

Být obětí kriminality není lehké, BKB je připraven pomoci a podpořit osoby ohrožené domácím násilím v nelehké roli. Stejně tak je připraven pomoci i v případech, kdy se trestný čin osoba rozhodnete neoznámit.

Zajímavost: Ročně eviduje BKB více než 12 000 kontaktů.

Bílý kruh bezpečí poskytuje osobám:

- A. bezpečný prostor a podporu při ventilaci svých oprávněných emocí (stud, ponížení, lítost, hněv, zármutek, pocit viny aj.)
- B. znovuoobnovení pocitu bezpečí
- C. prověření základních potřeb (zdraví, bydlení, finance, zaměstnání, vztahy aj.) a hledání potřebných zdrojů
- D. pomoc při zhodnocení aktuální situace, utřídění individuálních cílů
- E. srozumitelné informace o právech obětí trestných činů a rady, jak na tato práva dosáhnout
- F. stanovení priorit, první nezbytné kroky k nápravě škod poradenství při hledání strategií (krátkodobých i dlouhodobých)
- G. informování o navazujících službách, event. doporučení nebo zprostředkování takové služby
- H. v mimořádně závažných případech nabídku doplňkových služeb BKB

Pomoc poskytují odborně způsobilí poradci, především právníci, psychologové a sociální pracovníci. Všichni jsou zpravidla ve svém oboru uznávanými experty. Svůj volný čas a znalosti věnují obětem trestných činů, svědkům a pozůstalým po obětech.

Pomoc Bílého kruhu bezpečí je poskytována prostřednictvím:

- A. Bezplatné nonstop linky 116 006 – pro oběti kriminality a domácího násilí
- B. Celostátní síť poraden BKB (adresy naleznete na titulní stránce)
- C. Centrály BKB v Praze
- D. Intervenčního centra v Ostravě
- E. Klíčových sociálních pracovníků (případových manažerů) pro zvláště zranitelné oběti a pozůstalé

F. Linky BKB 257 317 110 - nonstop pomoc obětem a svědkům trestných činů

Poskytovaná pomoc vždy respektuje individuální potřeby oběti a její osobnost, přihlíží také k okolnostem trestného činu.

Komplexní pomoc Bílého kruhu bezpečí obětem kriminality: (právní informace, psychologické a sociální poradenství, praktické rady a informace)

Další činnosti Bílého kruhu bezpečí:

- A. předkládání podnětů k zákonodárným iniciativám, spolupráce při tvorbě zákonů
- B. přednášky, výcviky, semináře, konference, publikační aktivity
- C. vlastní projekty a účast v mezinárodních projektech
- D. spolupráce s nestátními organizacemi, státní správou a místní samosprávou ČR
- E. zahraniční spolupráce – členství ve Victim Support Europe³⁹

6.2.2 Rosa

Rosa je informační a poradenské centrum pro ženy – oběti domácího násilí. Optimální je předem se objednat na mobilní telefon. Ženám je poskytováno podle potřeby i opakované psychosociální poradenství, nejedná se pouze o jednorázové konzultace. Klientkám jsou k dispozici sociální pracovníce, psychologičky a externí psychiatryně. Po dohodě si v poradně lze domluvit konzultaci i s právníčkou. Rosa může nabídnout i krizové ubytování v azylových bytech s utajenou adresou, ale kapacita bytů je omezená. Jsou-li obsazené, hledá pro klientky ubytování v ostatních azylových domech dalších zřizovatelů.⁴⁰

³⁹ Bílý Kruh Bezpečí. *Bílý Kruh Bezpečí* [online]. Copyright © [cit. 09.02.2023]. Dostupné z: <https://www.bkb.cz>.

⁴⁰ CONWAY, Helen L. *Domácí násilí: příručka pro současné i potenciální oběti se zákonem č. 135/2006 Sb. platným od 1. ledna 2007*. Praha: Albatros, 2007, s. 136. Albatros Plus. ISBN 978-80-00-01550-7.

Rosa poskytujeme dvě sociální služby:

- odborné sociální poradenství
- azylové ubytování.

V Informačním a poradenském centru Rosa jsou poskytovány osobní bezplatné konzultace obětem. Azylový dům Rosa je unikátní v tom, že jeho adresa je utajená. Tím poskytuje bezpečné útočiště svým obyvatelkám a jejich dětem.

Centrum Rosa už je 29 let pro oběti domácího násilí. Celkem 11 400 žen prošlo poradenským centrem.⁴¹

6.2.3 ProFem o.p.s.

Organizace proFem usiluje o zlepšení situace v oblasti domácího a sexuálního násilí již od roku 1993. Organizace chce společnost vnímavější k tématu násilí na ženách a netolerující jakékoliv jeho formy. Usilují o zvyšování kvality života obětí domácího a sexuálního násilí prostřednictvím zvyšování odbornosti, efektivity a dostupnosti systému pomoci.

Jejich činnost vychází z principů lidské důstojnosti, osobní svobody a rovnosti. Poskytují poradenství a další přímou podporu osobám ohroženým domácím a sexuálním násilím. Podílí se na prevenci a zvyšování osvěty v oblasti domácího a sexuálního násilí: pořádají akce pro laickou i odbornou veřejnost a vydávají poradenské a informační publikace. Zaměřují se na politický a legislativní lobbying: v rámci Výboru pro prevenci domácího násilí a násilí na ženách při Radě vlády pro rovné příležitosti žen a mužů přispíváme k řešení komplexních strukturálních problémů spojených s odstraňováním domácího a sexuálního násilí.

Spolupracují také s dalšími nevládními neziskovými organizacemi, se kterými sdílí stejnou vizi a hodnoty. Společně a zodpovědně budují s partnery v České republice

⁴¹ Domácí násilí - ROSA Centrum. *DOMŮ - ROSA Centrum* [online]. Copyright © Copyright [cit. 09.02.2023]. Dostupné z: <https://www.rosacentrum.cz/informace-pro-zeny/co-je-domaci-nasili/>.

i v zahraničí respekt k obětem domácího a sexuálního násilí a pozitivně mění situaci žen v České republice.⁴²

Motto: „Život bez násilí je právo každé ženy.“

6.2.4 Krizové centrum RIAPS

Krizové centrum RIAPS poskytuje krizovou intervenci a psychologickou podporu. Tým centra tvoří zkušení krizoví intervenenti z řad psychologů, psychiatrů a středního zdravotnického personálu. Pracují s plnoletými klienty, kterým poskytují pomoc v krizových situacích a v situacích, které nejsou aktuálně schopni zvládat vlastními silami. V práci využívají zejména techniky krizové intervence, skupinové a individuální psychoterapie, relaxační techniky, práci s tělem a doplňkově i farmakoterapie.

Hlavní náplní práce je krizová intervence s cílem stabilizace aktuálně vzniklé situace a posílení individuální kompetence klienta k hledání případného dalšího řešení. Z tohoto důvodu je jejich péče krátkodobá a nenahrazuje systematickou ambulantní psychoterapeutickou ani psychiatrickou péči. Péči poskytují i odborné veřejnosti z řad zdravotníků a pracovníků pomáhajících profesí.

Cílové skupiny:

- A. lidé vyrovnávající se se ztrátou blízké osoby
- B. lidé vystaveni závažným událostem – obětem trestných činů, hromadných neštěstí aj.
- C. lidé s akutním rozvojem úzkostných či depresivních potíží
- D. lidé, kteří řeší akutní partnerské či osobní problémy
- E. lidé s akutním zhoršením stávající psychické poruchy
- F. lidé s rozvíjejícími se příznaky duševní poruchy, kterým zajišťujeme prvotní péči a kontakty na následnou péči

⁴² Homepage | Profem. *Homepage* | *Profem* [online]. Copyright © profem [cit. 09.02.2023]. Dostupné z: <https://www.profem.cz/cs>.

Pomoc/ formy:

- A. nepřetržité pohotovostní služby
- B. ambulantních konzultací, na které je možné se předem objednat
- C. pobytu na lůžkovém oddělení krizového centra v délce až 5 dnů, nebo docházením do denního stacionáře rovněž v délce až 5 dnů /o hospitalizaci rozhoduje výhradně lékař krizového centra RIAPS⁴³

6.2.5 Azylové domy v Českých Budějovicích

V Českých Budějovicích můžeme najít 3 azylové domy pro osoby, které jsou oběťmi domácího násilí.

Příspěvková organizace Jeslová a azylová zařízení České Budějovice

Adresa, telefon a fax: Žerotínova 9, telefon 387 314 933s, 386 355 620 f

PSČ: 370 01

e-mail: jesle.cb@quick.cz

Příspěvková organizace Jeslová a azylová zařízení České Budějovice

Adresa, telefon a fax: Nerudova 7, telefon 388 314 933s, 386 355 620 f

PSČ: 370 01

e-mail: jesle.cb@quick.cz

Azylový dům sv. Pavla

Adresa, telefon a fax: Riegrova 32, telefon 387 315 388 s, 604 353 859 v

PSČ: 370 01

e-mail: admcb@volny.cz

www: www.admcb.zde.cz⁴⁴

⁴³ Krizové centrum Riaps. *Krizové centrum Riaps*. [online]. Copyright © [cit. 09.02.2023]. Dostupné z: <https://www.csspraha.cz/kc-riaps>.

⁴⁴ BUSKOTTE, Andrea, VANÍČKOVÁ HORNÍKOVÁ, Lucie, ed. *Z pekla ven: žena v domácím násilí*. Brno: Computer Press, 2008, s. 155. ISBN 978-80-251-1786-6.

7 Dotazníkové šetření

Hlavní výzkumnou a také nejobsáhlejší metodou v této práci je dotazníkové šetření, které je určeno pro osoby, které žijí v okrese České Budějovice a zvláště ještě pro oběti domácího násilí žijící též v okrese České Budějovice.

7.1 Cíl výzkumu

Cílem mé praktické části je zjistit informovanost lidí o problému domácího násilí a potvrdit či vyvrátit hypotézy.

Dalším cílem mé práce bylo zjistit, jak je domácí násilí celkově vnímáno veřejností, zda ví, co tento pojem znamená a čeho se týká, zda se s tímto pojmem někdy setkali, jestli množství a dostupnost informací týkajících se tohoto problému jsou dostačující a zda ví, na jakou organizaci se mohou v případě nouze (buď jako oběť nebo svědek) obrátit.

7.2 Stanovení hypotéz

Pro stanovení hypotéz bylo nutné zjistit, co si o daném tématu myslí osoby žijící v okrese České Budějovice, nebo jaký na to mají pohled osoby, které byly účastníky či si prošly domácím násilím jako oběti. Na podkladu zjištěných informací je tato studie zaměřená na potvrzení či vyvrácení hypotéz:

H1 – Korespondenti mají přehled o domácím násilí, znají tento pojem a znají organizace, které se tímto problémem zabývají.

H2 – Veřejnost si myslí, že nejčastější obětí domácího násilí je žena.

H3 – Veřejnost si myslí, že nejčastější příčinou domácího násilí je špatná výchova.

H4 – Nejčastější je fyzické násilí.

Pro oběti domácího násilí:

H5 – Nejčastější pohlaví oběti je žena.

H6 – Útoky nejčastěji trvaly 1-2 roky.

H7 – Nejvyšší dosažená úroveň vzdělání pachatele domácího násilí je většinou základní vzdělání.

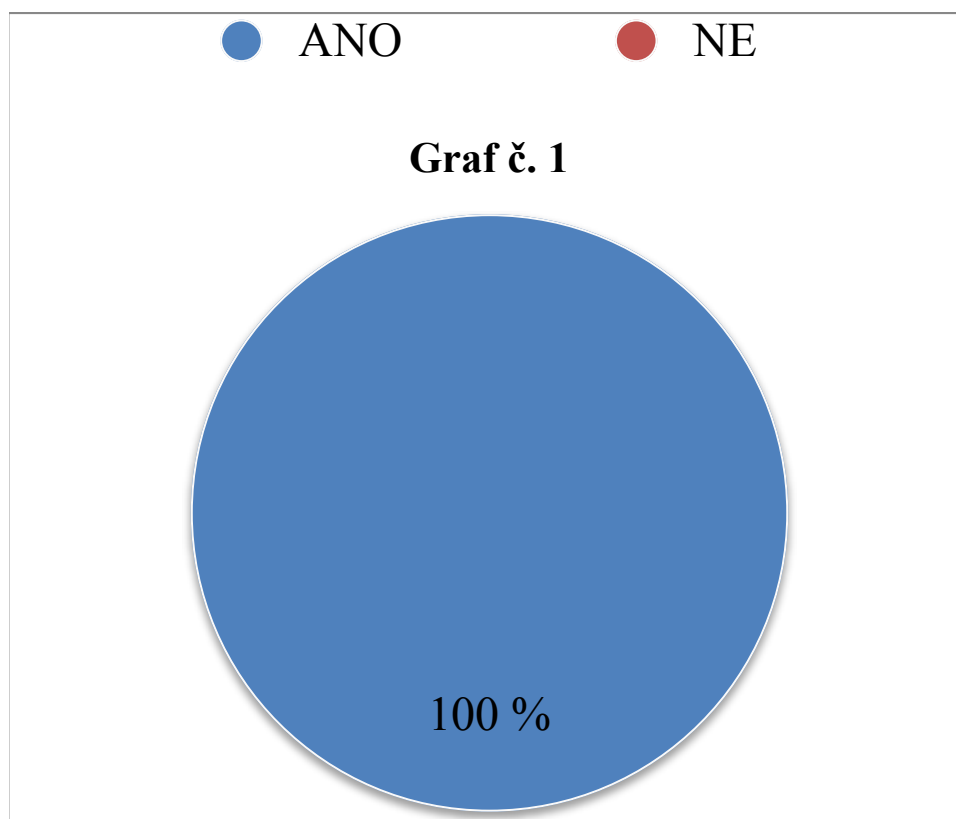
H8 – Oběti věděli, kde mají hledat pomoc.

7.3 Dotazník č. 1 – obecný

Dotazníkové šetření pro osoby žijící v okrese České Budějovice bylo vytvořeno a sdíleno formou online dotazníku, ve kterém bylo položeno 12 otázek. Otázky uvedené v dotazníku byly pokládány pomocí uzavřených otázek a formou volných nabídek odpovědí. Na dotazník odpovědělo 46 respondentů, kteří měli či neměli zkušenosti s domácím násilím. Respondenti pro tento dotazník, byli vyhledáni pomocí mého sdílení dotazníku na sociální síti Facebook, z důvodu širšího věkového rozdílu mezi respondenty.

Otázka č.1: Víte, co znamená pojem „domácí násilí“?

Všech 47 respondentů odpovědělo, že vědí, co znamená pojem domácí násilí.



Zdroj: Vlastní šetření

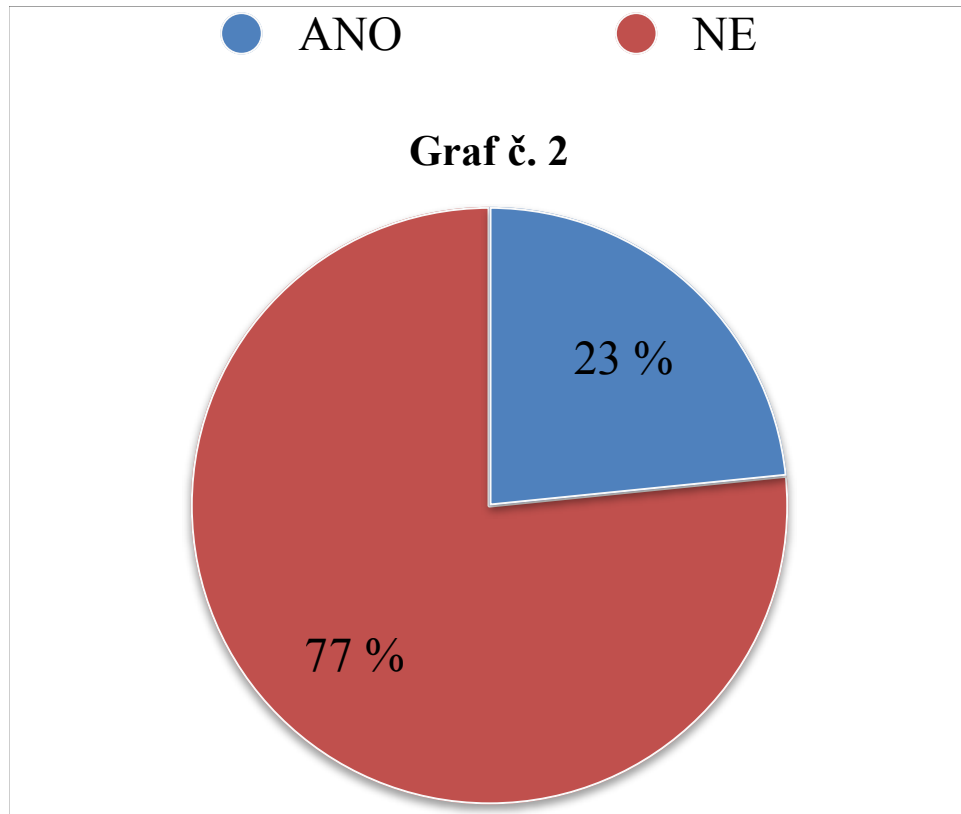
Otázka č. 2: Co si pod tímto pojmem představujete? (Fyzické násilí, psychické násilí, sexuální násilí, jiné násilí)

V tomto případě měli tázání napsat co si pod tímto pojmem představují. Byla to nejobsáhlejší forma odpovědi kvůli tomu, abychom zjistili, co si jednotliví respondenti myslí. Nejčastější odpovědí bylo FYZICKÉ NÁSILÍ, kde se shodli 3 respondenti (6,4%). Dále všechny odpovědi byli po 1 respondentovi a každá odpověď byla trochu jiná. Zde jsou vypsány všechny odpovědi. Vše vyjmenované. (2,1%), Jakékoliv násilí, které je vedeno ve společném obydlí. (2,1%), Jakákoliv forma násilí – fyzická, psychická, sexuální... (2,1%), Fyzický či psychický nátlak v jedné domácnosti, nejčastěji mezi partnery. (2,1%), Fyzické, psychické, sociální, sexuální. (2,1%), Fyzické, psychické, sexuální násilí. (2,1%), Fyzické, psychické, sexuální 2x. (2,1%), Fyzické, psychické či sexuální násilí vedené proti osobě žijící ve společné domácnosti. (2,1%), Fyzické, psychické a sexuální násilí. S tím spojený nátlak, výhrůžky, zákazy apod. (2,1%), Domácí násilí je především fyzické, psychické a nebo sexuální násilí, ke kterému dochází mezi blízkými osobami. (2,1%), Fyzické nebo psychické násilí. (2,1%), Fyzické násilí – mlácení, tělesné tresty. (2,1%), Psychické násilí – emoční vydírání, špatné domácí prostředí, absence přirozeného fungování, sexuální násilí – naléhání, sex bez emocí, ... (2,1%), Fyzické násilí. (2,1%), Fyzické a psychické ubližování na zdraví. (2,1%), Fyzické a psychické násilí vůči ženám i mužům. (2,1%), Fyzické a psychické násilí a jiné, které se odehrává na jednom z členů rodiny. (2,1%), Fyzické a psychické násilí. (2,1%), Fyzické. (2,1%), Ekonomické násilí, fyzické násilí, verbální napadání. (2,1%), Fyzické násilí s prvky, které mohou být i psychické. (2,1%), Jakýkoliv druh násilí, když žena/ muž pocítuje dlouhodobě něco, co ji/ jemu není příjemné. (2,1%), Jakékoliv násilí na jiné osobě. (2,1%), Napadení, vydírání, vyhrožování. (2,1%), Všechno násilí. (2,1%), Veškeré násilí – psychické, fyzické... (2,1%), Veškeré násilí použité členem domácnosti na jiného člena domácnosti. (2,1%), Veškeré násilí, které způsobí škody na fyzickém či psychickém zdraví. (2,1%), Utrpení. (2,1%), Strach. (2,1%), Psychický teror, fyzické týrání. (2,1%), Psychický nátlak. (2,1%), Jakékoli násilí (psychické, fyzické...), které se odehrává převážně v domácím prostředí. (2,1%), Psychické či fyzické ubližování osobě/ osobám (děti, manžel, manželka). (2,1%), Omezování na svobodě. (2,1%), Obtěžování od člena rodiny. (2,1%), Nátlak na druhou osobu. (2,1%), Násilný způsob projevení mezi blízkými.

(2,1%), Násilí, které je prováděno na někom dlouhodobě/ krátkodobě doma, na dětech, sourozencích, rodičích, přítelovi/ přítelkyni. (2,1%), Násilí jakéhokoliv druhu konané na jiné osobě. (2,1%), Problémy doma, jako např. Sexuální, fyzické, psychické násilí. (2,1%), Bití, znásilnění, šikana. (2,1%). Dále nám 2 respondenti odpověděli delšími odpověďmi: Pod slovním spojením „domácí násilí“ se skrývá více věcí, ať už je to fyzické (které je asi nejčastější), psychické nebo to sexuální. Všechny tyto násilí můžou být zpočátku jen jako trest za něco, jenže později je to pro potěšení ze strany násilníka. A druhá obsáhlá odpověď: Omezování lidské důstojnosti a osobní svobody, páchaní fyzického, psychického a sexuálního násilí agresorem, násilníkem, vůči oběti domácího násilí, t.j. dítěti, ženě, muži, zdravotně hendikepovaným osobám a seniorům. Nejčastější odpovědí tedy bylo jednoznačně fyzické, psychické a sexuální násilí.

Otázka č. 3: Setkali jste se někdy s domácím násilím?

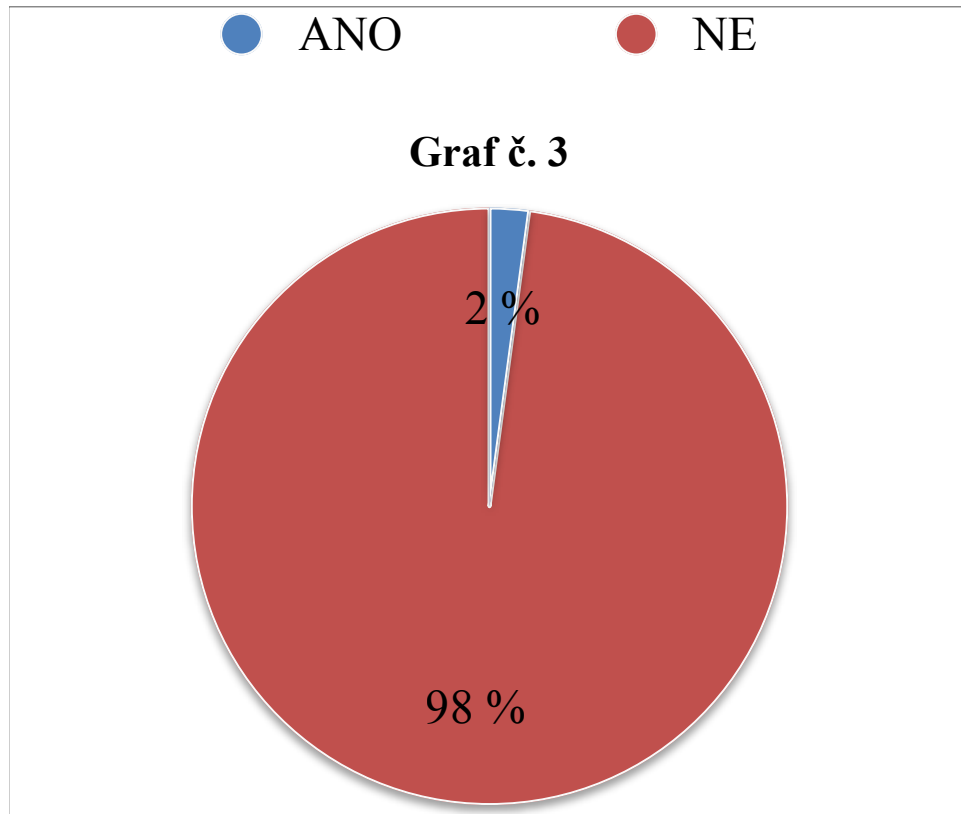
V tomto případě odpovědělo 36 respondentů, že se s domácím násilím neseťkali a 11 respondentů odpovědělo, že se setkali s domácím násilím.



Zdroj: Vlastní šetření

Otázka č. 4: Myslíte si, že je domácí násilí pácháno pouze na ženách?

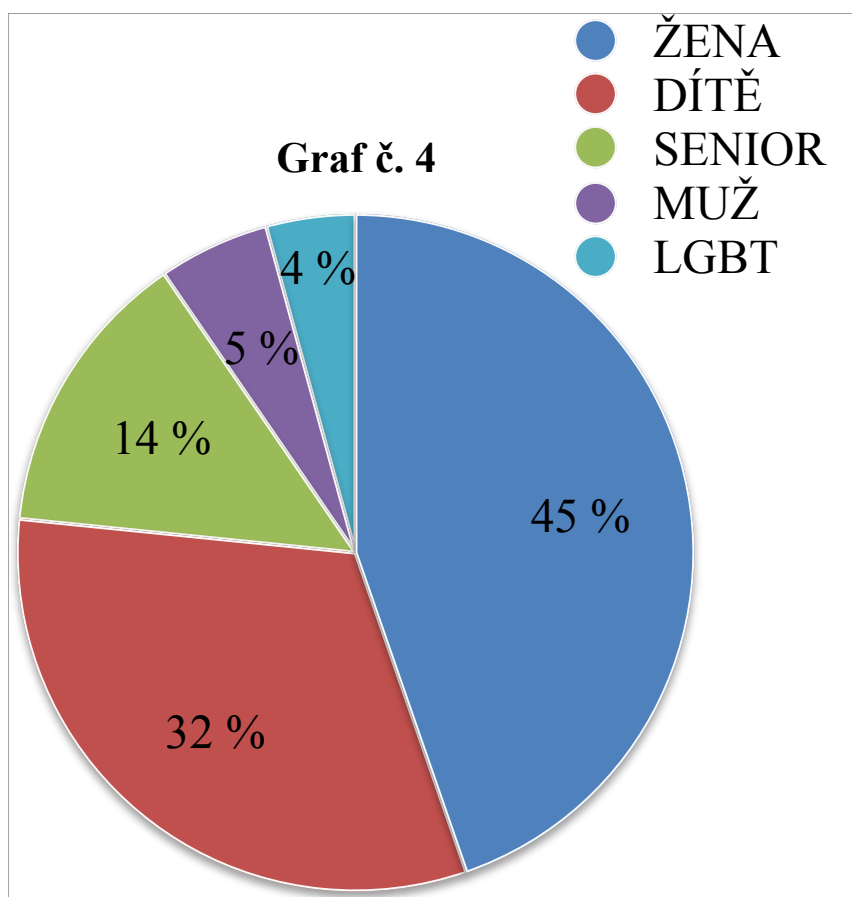
V této otázce odpovědělo 46 respondentů NE a 1 respondent ANO. Z toho vyplývá, že velká většina korespondentů ví o tom, že domácí násilí není pácháno pouze na ženách, ale i například na mužích či seniorech.



Zdroj: Vlastní šetření

Otázka č. 5: Kdo si myslíte, že je největší oběť domácího násilí?

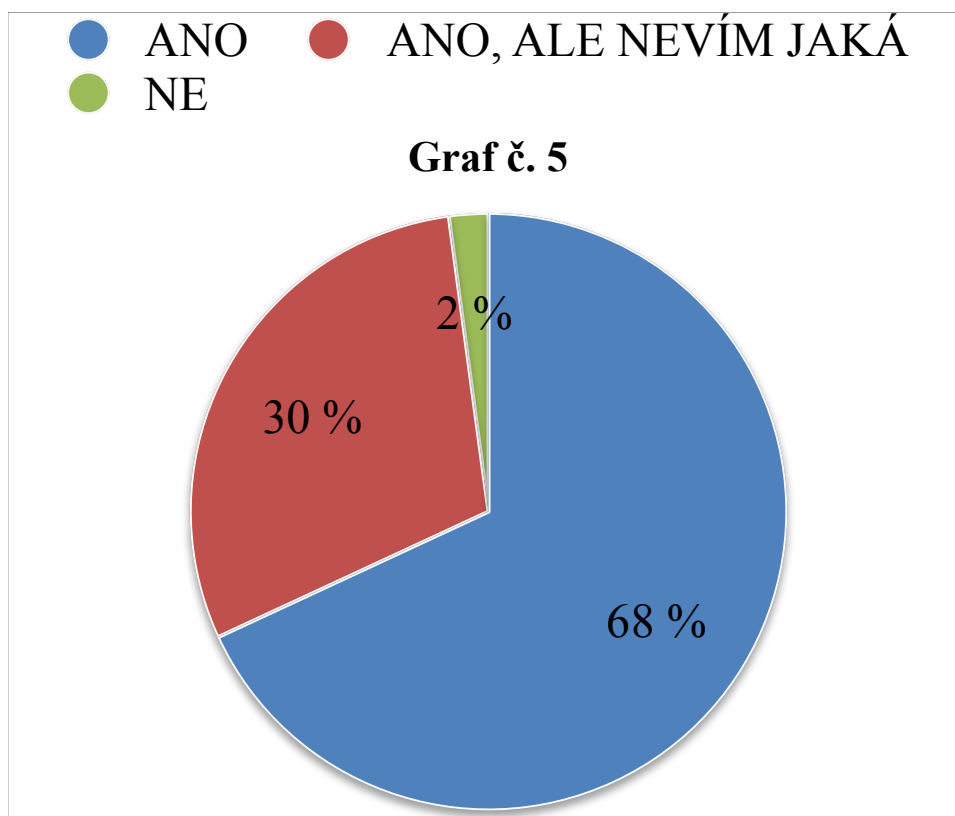
Zde měli respondenti na výběr z více možností. Nejvíce, tedy 42 respondentů odpovědělo ŽENA, dále 30 respondentů odpovědělo DÍTĚ, 13 respondentů odpovědělo SENIOR, 5 respondentů MUŽ a 4 respondenti LGBT skupina. Největší počet odpovědí bylo žena, což posuzuji jako správnou odpověď.



Zdroj: Vlastní šetření

Otázka č. 6: Víte, že existuje pomoc pro oběti domácího násilí?

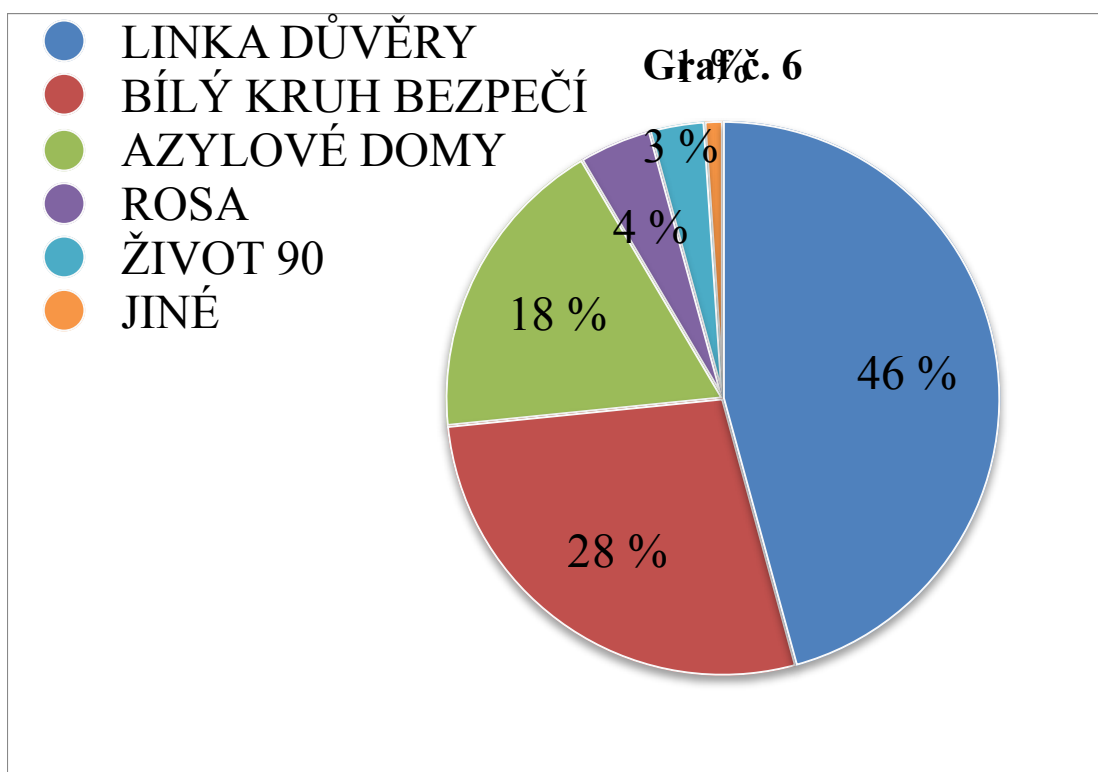
V této otázce odpovědělo 32 respondentů ANO, 14 respondentů ANO, ALE NEVÍM JAKÁ a 1 respondent NE. V této otázce jsem velice ráda za takovou odpověď, protože si myslím, že by každý měl vědět o pomoci, která je určena pro oběti domácího násilí.



Zdroj: Vlastní šetření

Otázka č. 7: Jaké instituce, nebo organizace zabývající se pomocí obětem domácího násilí, znáte?

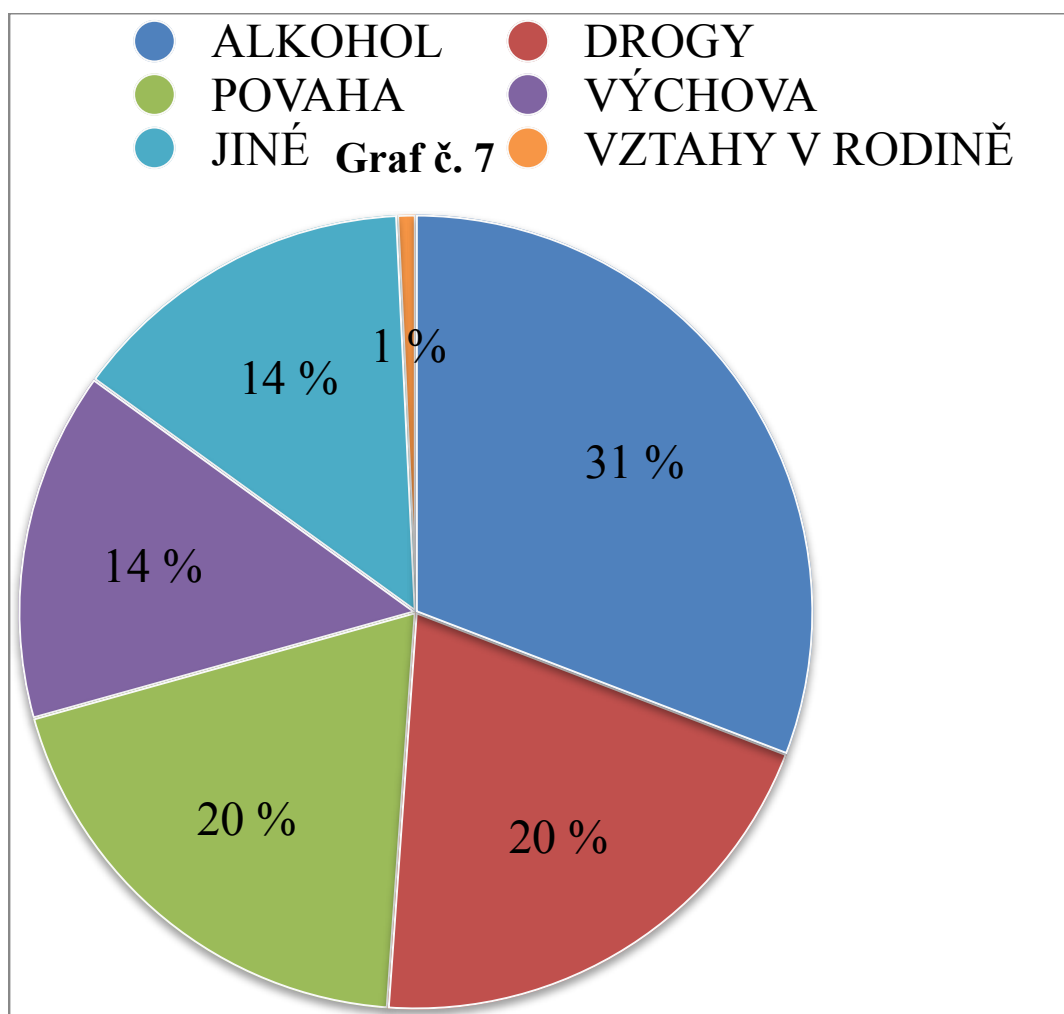
V této otázce měli respondenti možnost zvolit více odpovědí. 43 respondentů zná LINKU DŮVĚRY, 26 respondentů zná BÍLÝ KRUH BEZPEČÍ, 17 respondentů zná AZYLOVÉ DOMY, 4 respondenti znají ROSA, 3 respondenti znají ŽIVOT 90 a 1 respondent zná JINÉ ORGANIZACE. Zde měli respondenti na výběr z více možností a vždy každý věděl o organizaci, která se zabývá domácím násilím.



Zdroj: Vlastní šetření

Otázka č 8: Jaká je podle Vás nejčastější příčina domácího násilí?

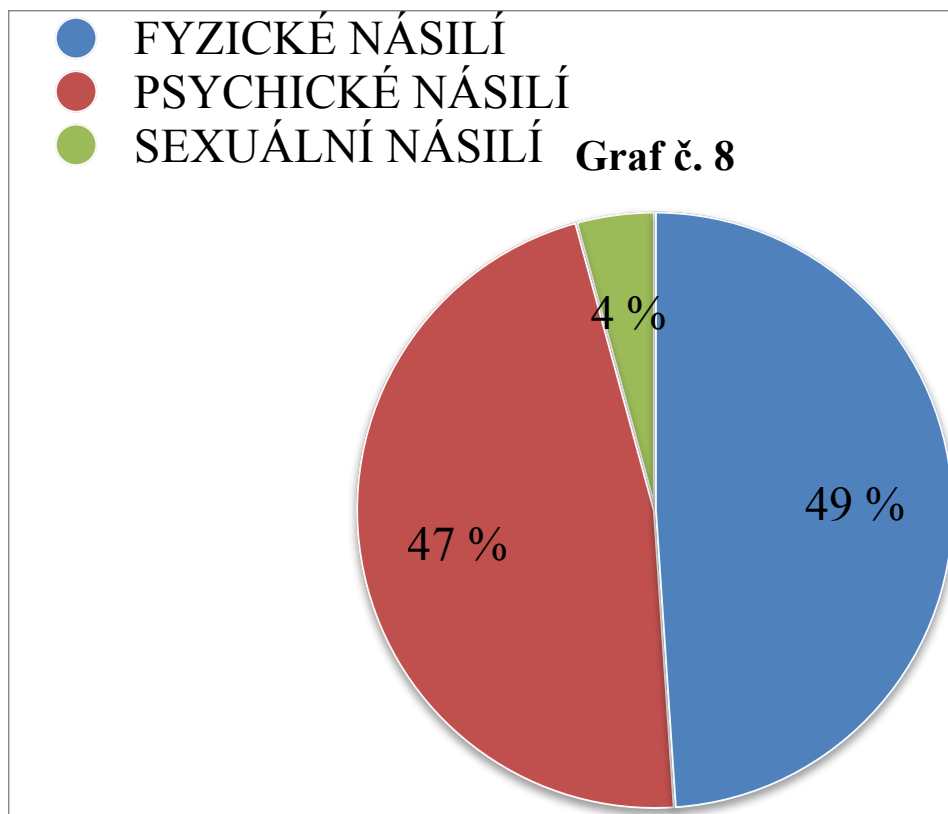
V této otázce měli respondenti opět možnost volit více odpovědí. 41 respondentů zvolilo jako odpověď ALKOHOL, 27 respondentů DROGY, 26 respondentů POVAHA, 19 respondentů VÝCHOVA, 19 respondentů VZTAHY V RODINĚ a 1 respondent zvolil JINOU PŘÍČINU.



Zdroj: Vlastní šetření

Otázka č. 9: Jaké je podle Vás nejčastější násilí?

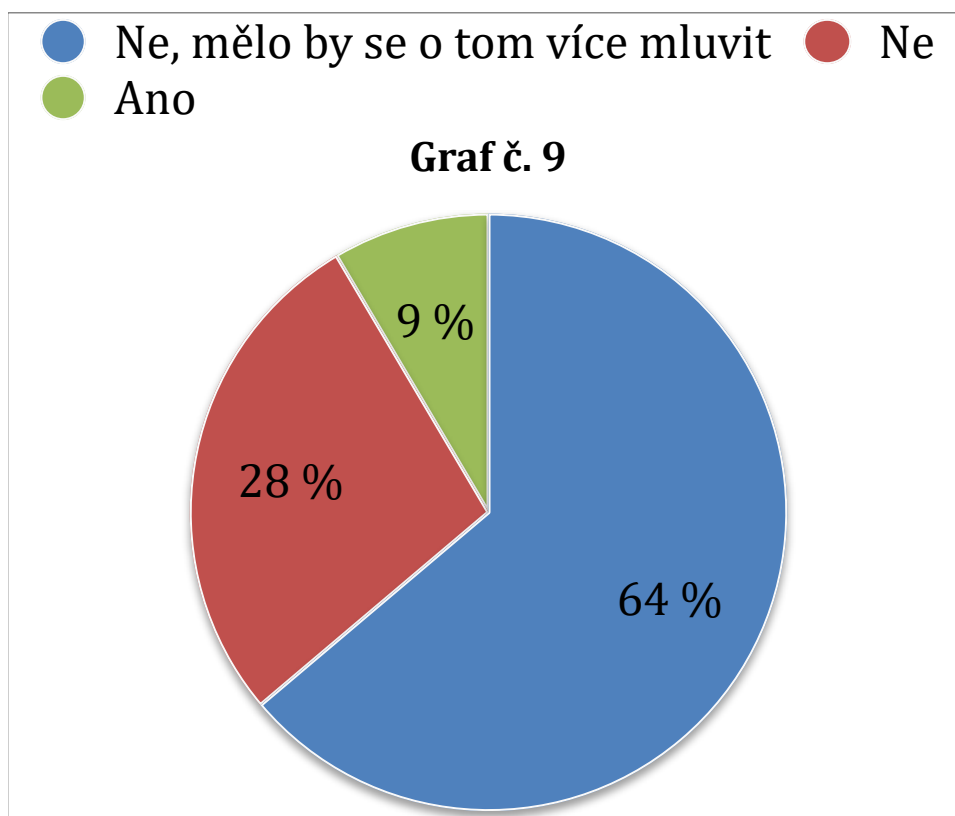
Dle 23 respondentů FYZICKÉ NÁSILÍ, 22 respondentů odpovědělo PSYCHICKÉ NÁSILÍ a 2 respondenti odpověděli SEXUÁLNÍ NÁSILÍ.



Zdroj: Vlastní šetření

Otázka č. 10: Je veřejnost podle Vás dostatečně informovaná?

Zde byly 3 možné odpovědi. 30 respondentů odpovědělo, že by se MĚLO VÍCE MLUVIT O DOMÁCÍM NÁSILÍ. 13 respondentů odpovědělo, že VEŘEJNOST NENÍ DOSTATEČNĚ INFORMOVANÁ a 4 respondenti odpověděli, že dle nich JE VEŘEJNOST DOSTATEČNĚ INFORMOVANÁ. Z této otázky vyplývá, že veřejnost není dostatečně informovaná a mělo by se o domácím násilí více mluvit.



Zdroj: Vlastní šetření

Otázka č. 11: Myslíte si, že by se mělo vyučovat o problematice „domácího násilí“ na základních a středních školách?

V této otázce bylo možné odpovědět pouze na dvě odpovědi. 46 respondentů odpovědělo ANO URČITĚ a 1 respondent odpověděl NE. Z toho vyplývá, že by se mělo začít na školách vyučovat o problematice domácího násilí, nebo alespoň využívat přednášky, které poskytuje například Policie ČR.



Zdroj: Vlastní šetření

Otázka č. 12: Jaká jste věková kategorie?

A v poslední otázce šlo o zjištění názorů od různých věkových skupin populace v okrese České Budějovice.

12–17 let je 6 respondentů

18–23 let je 25 respondentů

24–30 let je 6 respondentů

31–36 let jsou 3 respondenti

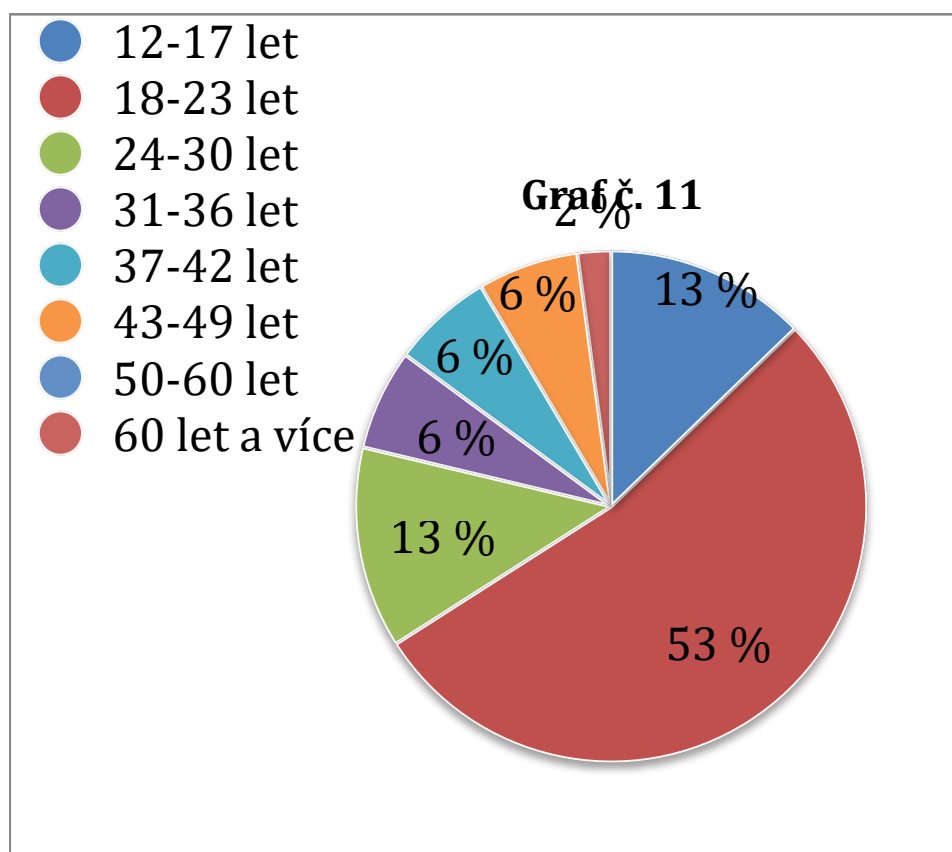
37–42 let jsou 3 respondenti

43–49 let jsou také 3 respondenti

50–60 let nikdo

60 let a více je 1 respondent

Nejvíce korespondentů bylo ve věku 18–23 let.



Zdroj: Vlastní šetření

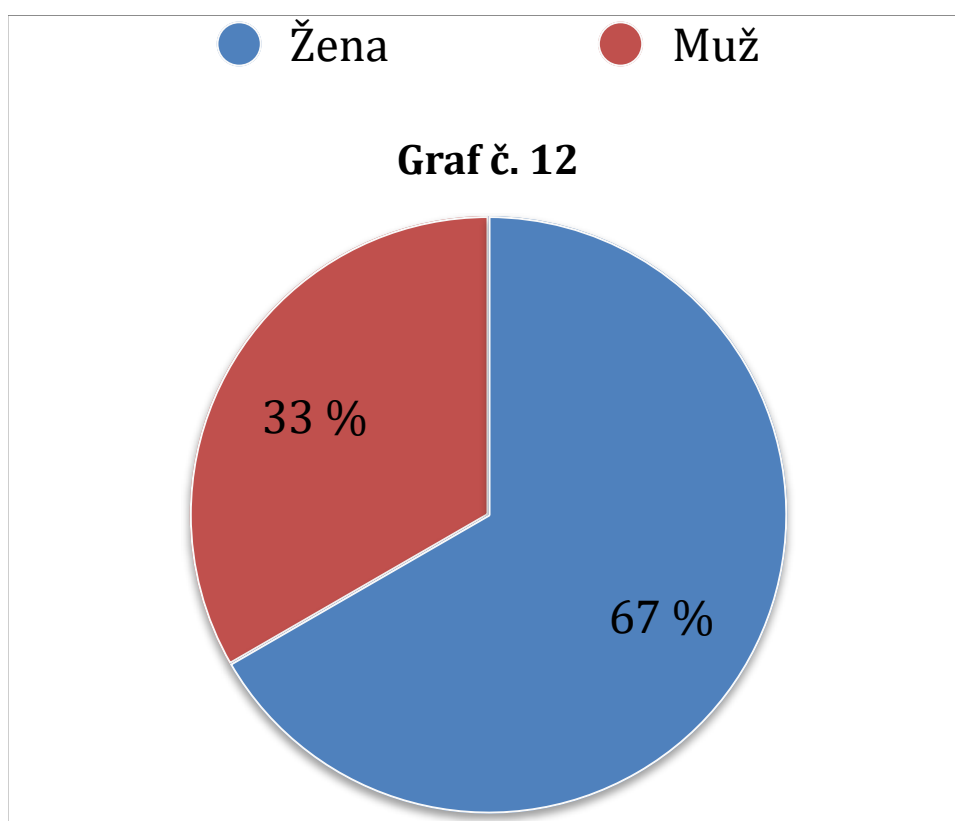
7.4 Dotazník č. 2 – Pro oběti domácího násilí

Dotazník pro oběti domácího násilí byl složen z otázek, které byly určeny pouze pro oběti domácího násilí.

Tento dotazník byl také sdílen pomocí sociální sítě Facebook a respondenti, kteří si prošli domácím násilím vyplnili tento dotazník. V dotazníku bylo položeno 16 otázek. Dohromady se získalo 9 odpovědí pro tento dotazník.

Otázka č. 1: Pohlaví, jsem...?

V první otázce byli dvě možné odpovědi. 6 obětí odpovědělo ŽENA a 3 oběti odpověděli MUŽ. Z této otázky vyplývá, že více obětí domácího násilí v mém dotazníku byly ženy.



Zdroj: Vlastní šetření

Otázka č. 2: Věková kategorie?

V druhé otázce šlo o zjištění věku obětí v okrese České Budějovice.

12–17 let nikdo

18–23 let jsou 3 oběti

24–29 let jsou 3 oběti

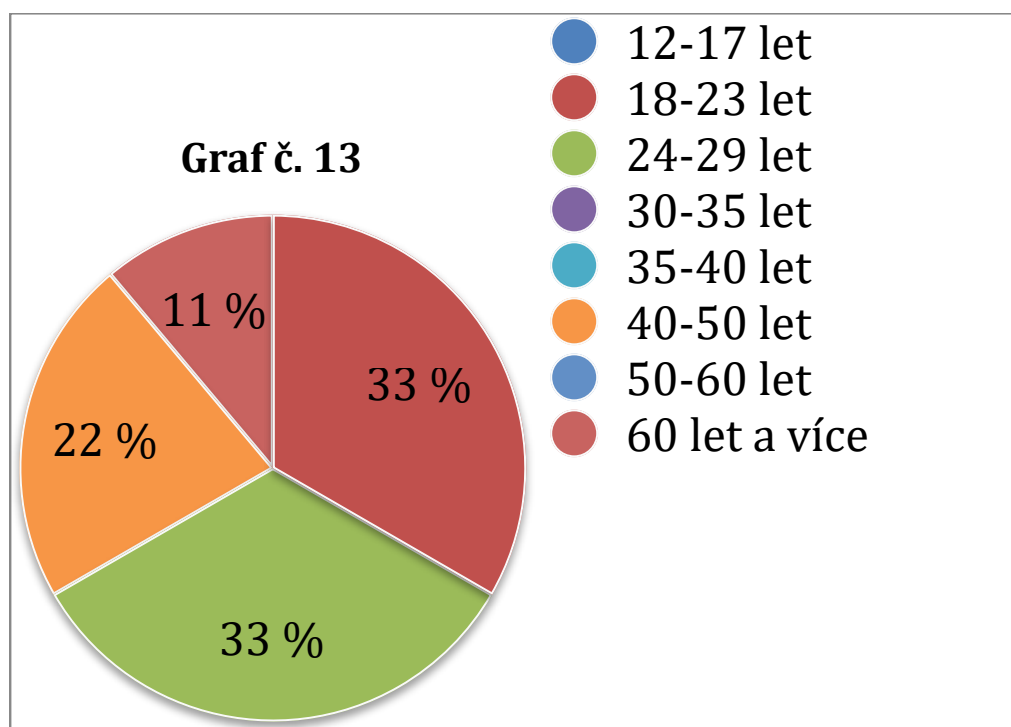
30–35 let nikdo

35–40 let nikdo

40–50 let jsou 2 oběti

50–60 let nikdo

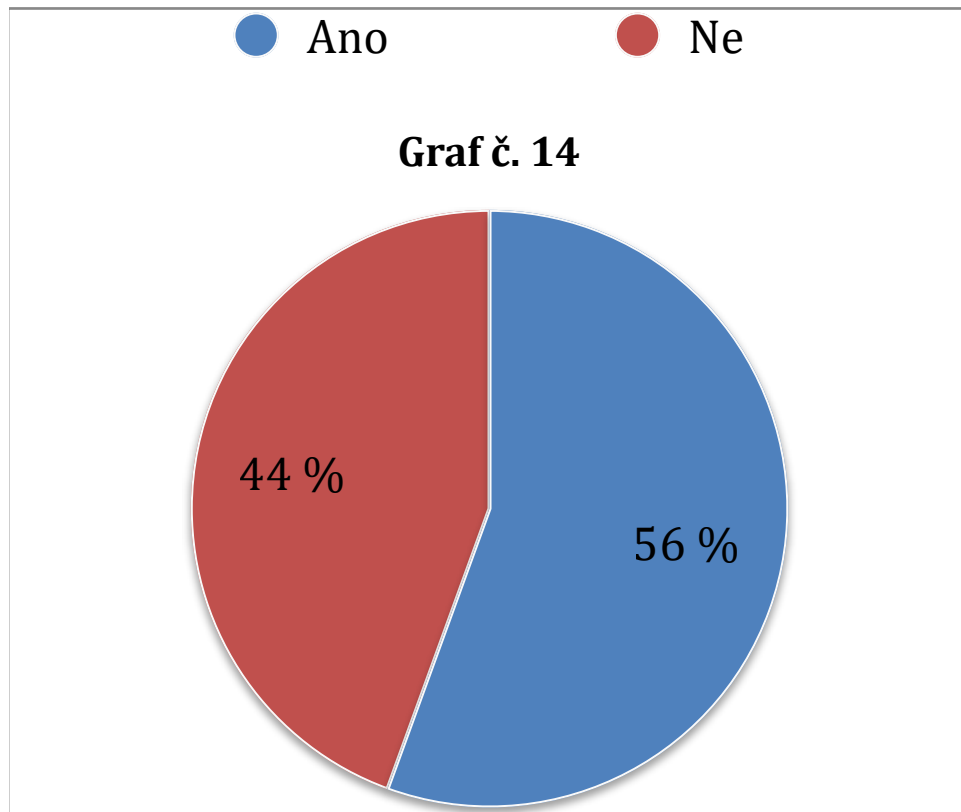
60 let a více jedna oběť



Zdroj: Vlastní šetření

Otázka č. 3: Byli jste někdy obětí domácího násilí?

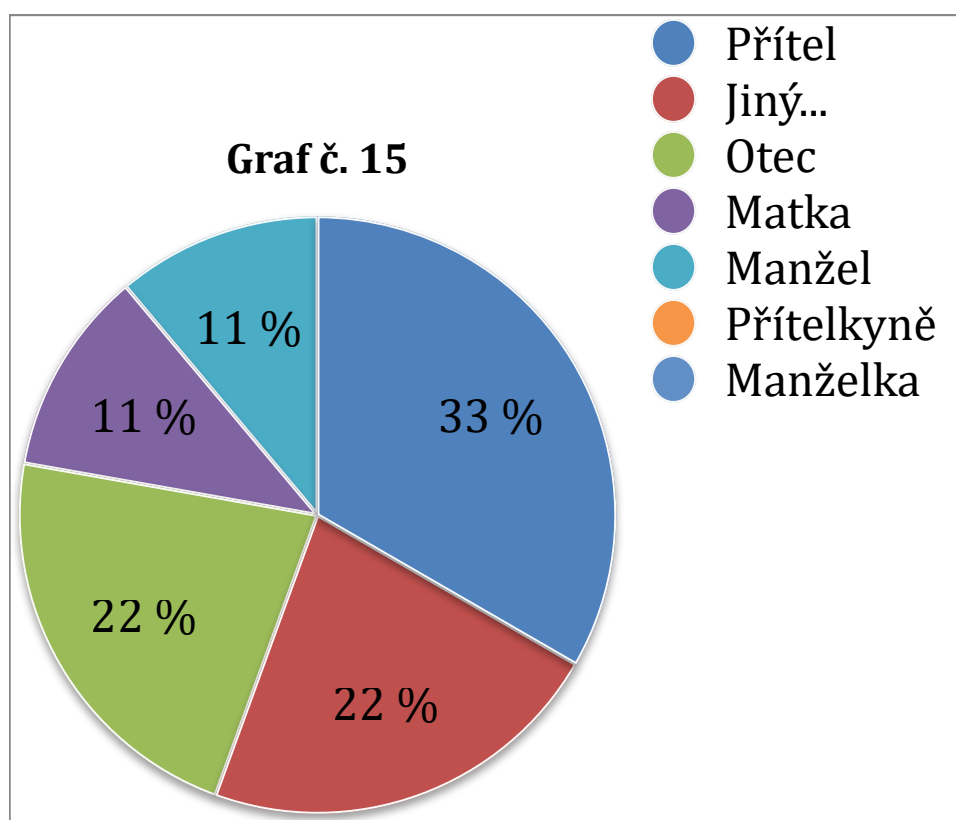
Tato otázka byla položena proto, aby se dalo navázat na další otázky. Zde se buď 4 respondenti překlíkli a nebo nepochopili otázku. Tudiž 4 respondenti odpověděli NE a 5 respondentů odpovědělo ANO.



Zdroj: Vlastní šetření

Otázka č. 4: Kdo byl násilnou osobou?

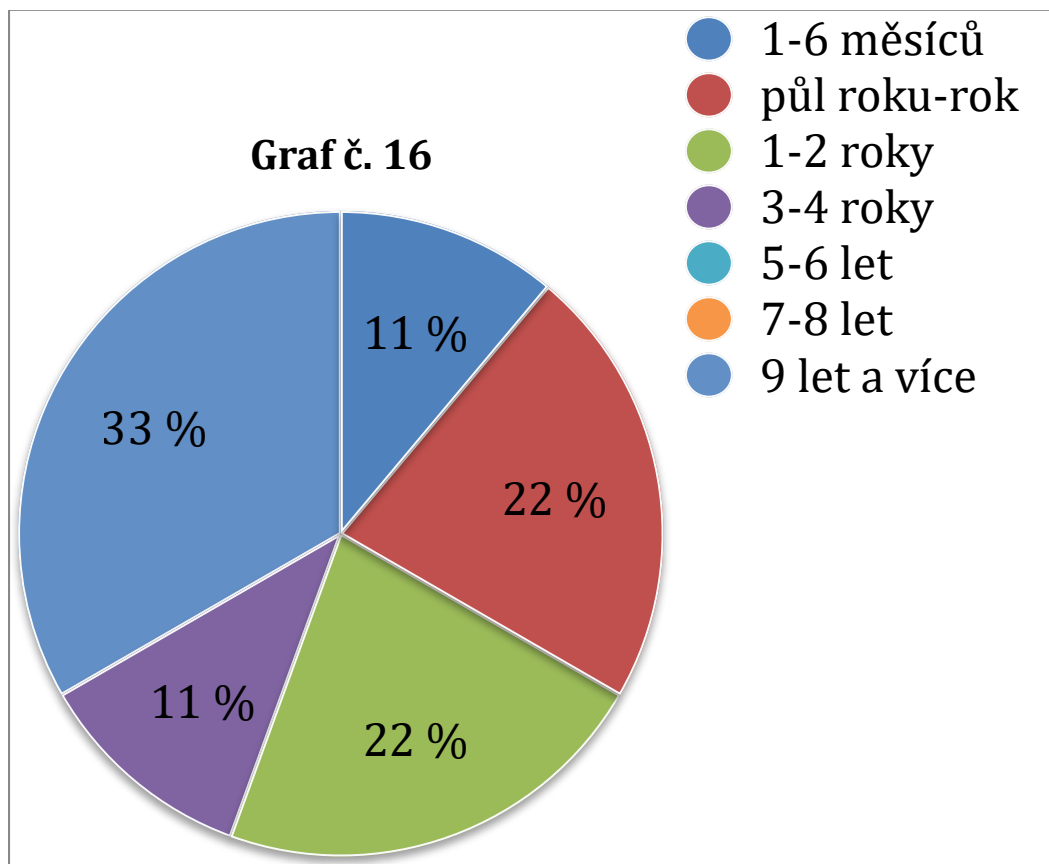
V této otázce bylo více odpovědí. 3 respondenti odpověděli PŘÍTEL, 2 respondenti odpověděli OTEC, 1 respondent odpověděl MATKA, 2 respondenti odpověděli JINÝ, 1 respondent odpověděl MANŽEL a násilnou osobou nebyla u respondentů PŘÍTELKYNĚ ani MANŽELKA. Odpovědi v této otázce byly velmi různorodé a žádná z odpovědí nepřevažovala nad ostatními.



Zdroj: Vlastní šetření

Otázka č. 5: Jak dlouho trvaly útoky agresora?

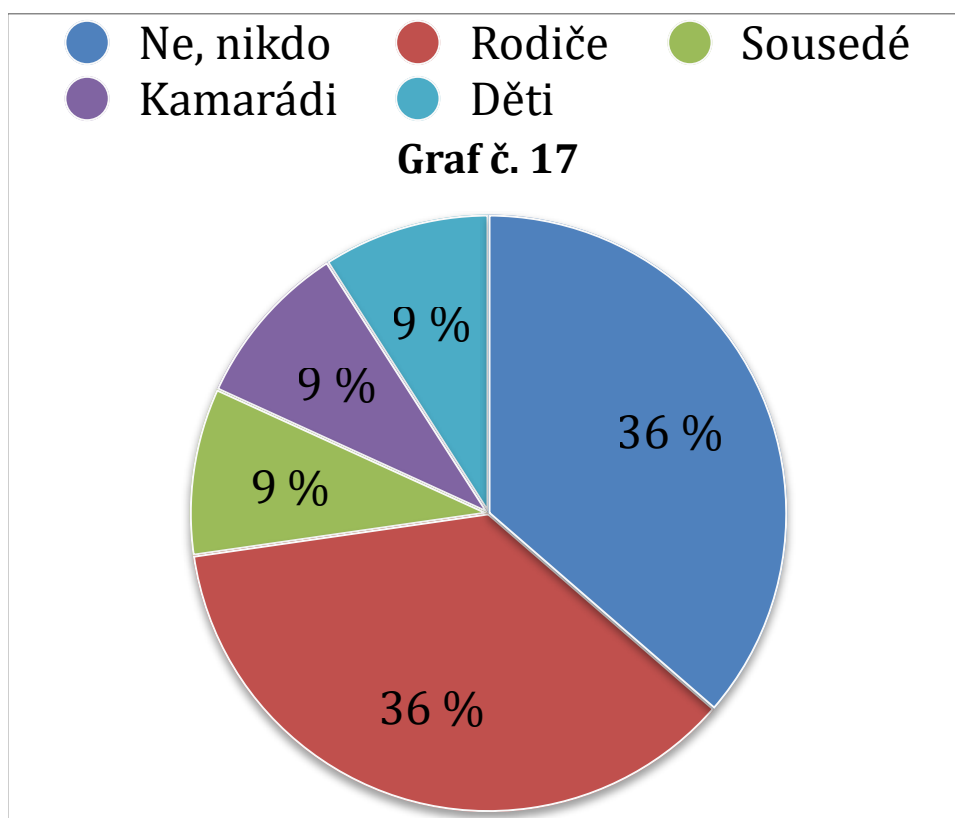
Otázka číslo 5 byla zaměřena na to, jak dlouho byli respondenti oběťmi – tedy jak dlouho trvalo domácí násilí u nich. 3 oběti odpověděli, že útoky trvaly neuvěřitelných 9 let a více, u 2 obětí útoky trvaly půl roku až rok, u 2 obětí trvaly útoky 1-2 roky, u 1 oběti útoky trvaly 3-4 roky a u 1 oběti trvaly útoky 1-6 měsíců. Odpovědi 5-6 let a 7-8 let u nikoho útoky netrvaly. Nejčastější odpověď byla 9 let více. Z této odpovědi vyplývá to, že oběti skrývaly domácí násilí a proto trvalo velmi dlouho, než bylo domácí násilí ukončeno.



Zdroj: Vlastní šetření

Otázka č. 6: Byl u této situace někdo přítomný?

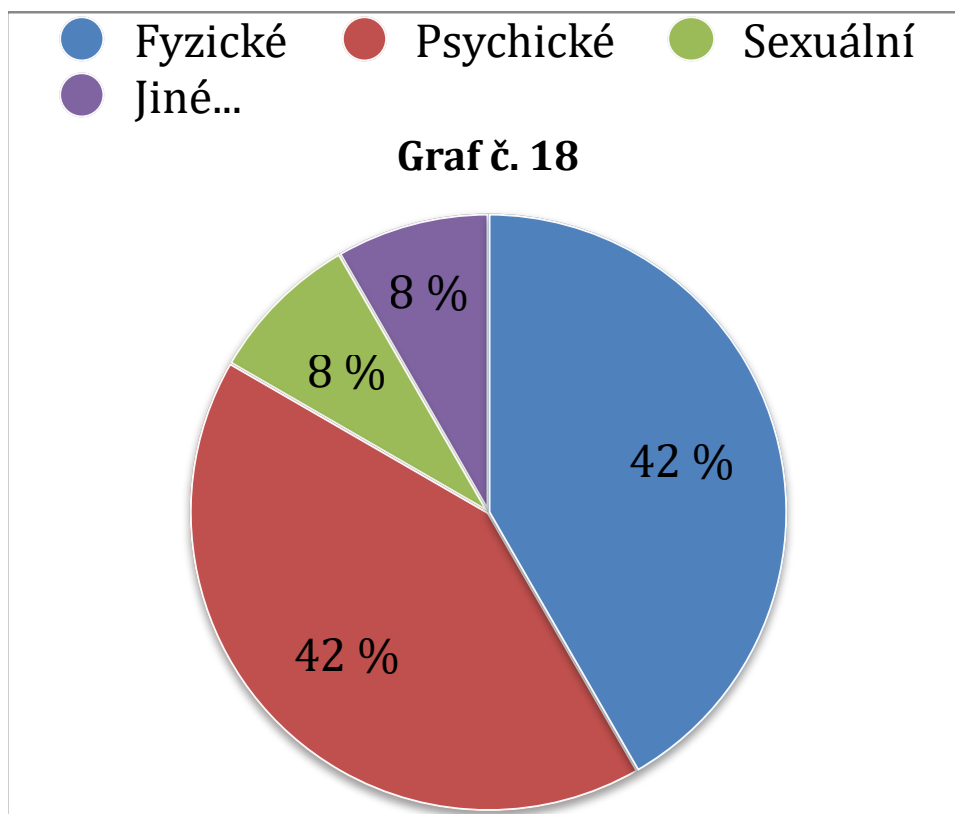
Zde bylo možné vybrat z 5 odpovědí. 4 respondenti odpověděli NE, NIKDO, také 4 respondenti odpověděli RODIČE, 1 respondent odpověděl SOUSEDÉ, 1 respondent odpověděl KAMARÁDI a 1 respondent odpověděl DĚTI.



Zdroj: Vlastní šetření

Otázka č. 7: Jaké byly následky násilného jednání?

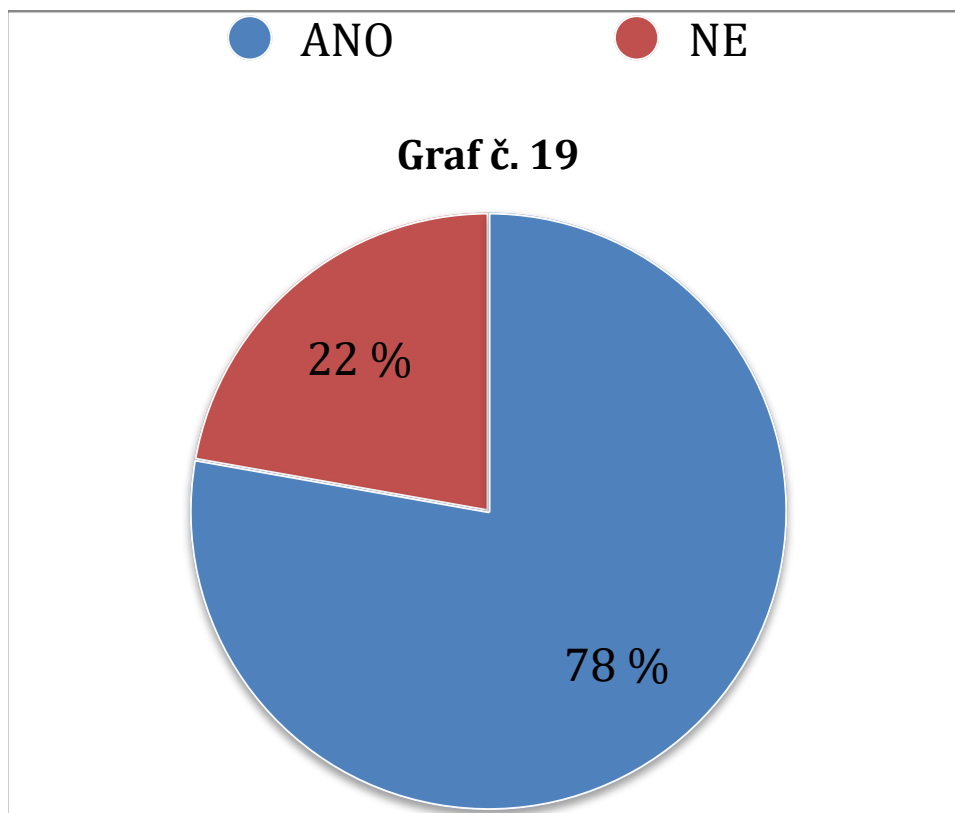
Zde odpovědělo 5 respondentů, že následky byly FYZICKÉ, 5 respondentů odpovědělo, že následky byly PSYCHICKÉ, 1 respondent odpověděl, že jeho následky byly SEXUÁLNÍ a 1 respondent odpověděl, že následky byly JINÉ. Nejčastější odpovědí bylo fyzické a psychické násilí.



Zdroj: Vlastní šetření

Otázka č. 8: Přemýšleli jste někdy od odchodu z bytu, baráku či jiné jednotky pro bydlení?

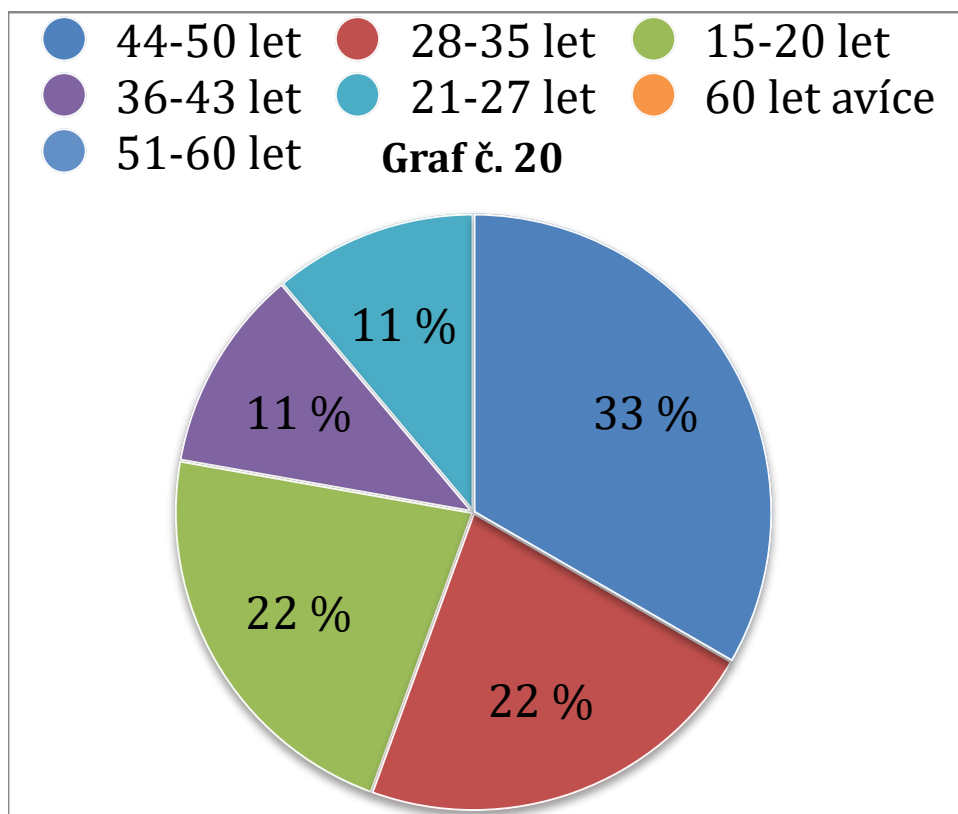
V této otázce bylo možné odpovědět pouze ANO nebo NE. 7 respondentů odpovědělo ANO a 2 respondenti odpověděli NE.



Zdroj: Vlastní šetření

Otázka č. 9: Věková kategorie pachatele?

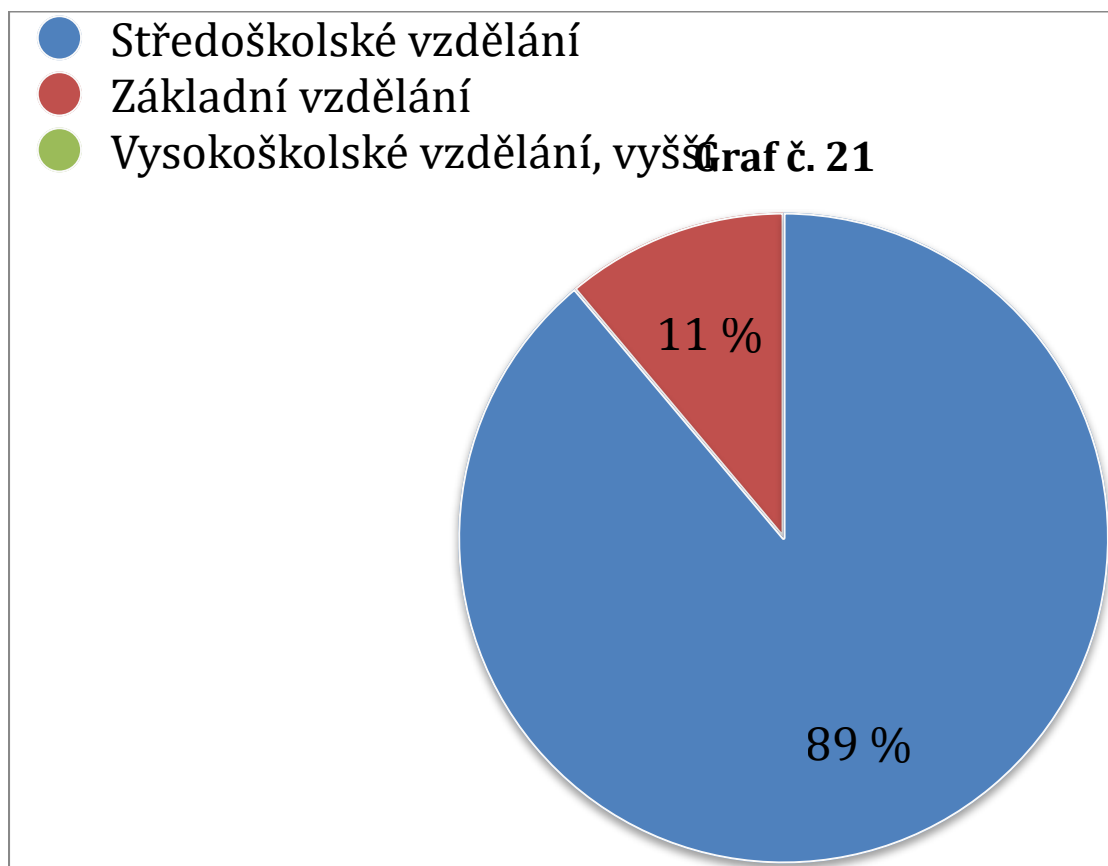
Zde odpověděli 3 respondenti 44-50 let, 2 respondenti 28-35 let, 2 respondenti 15-20 let, 1 respondent 36-43 let, 1 respondent 21-27 let a nikdo neodpověděl, že věková kategorie pachatele byla 60 let a více a 61-60 let.



Zdroj: Vlastní šetření

Otázka č. 10: Nejvyšší dosažená úroveň vzdělání pachatele domácího násilí?

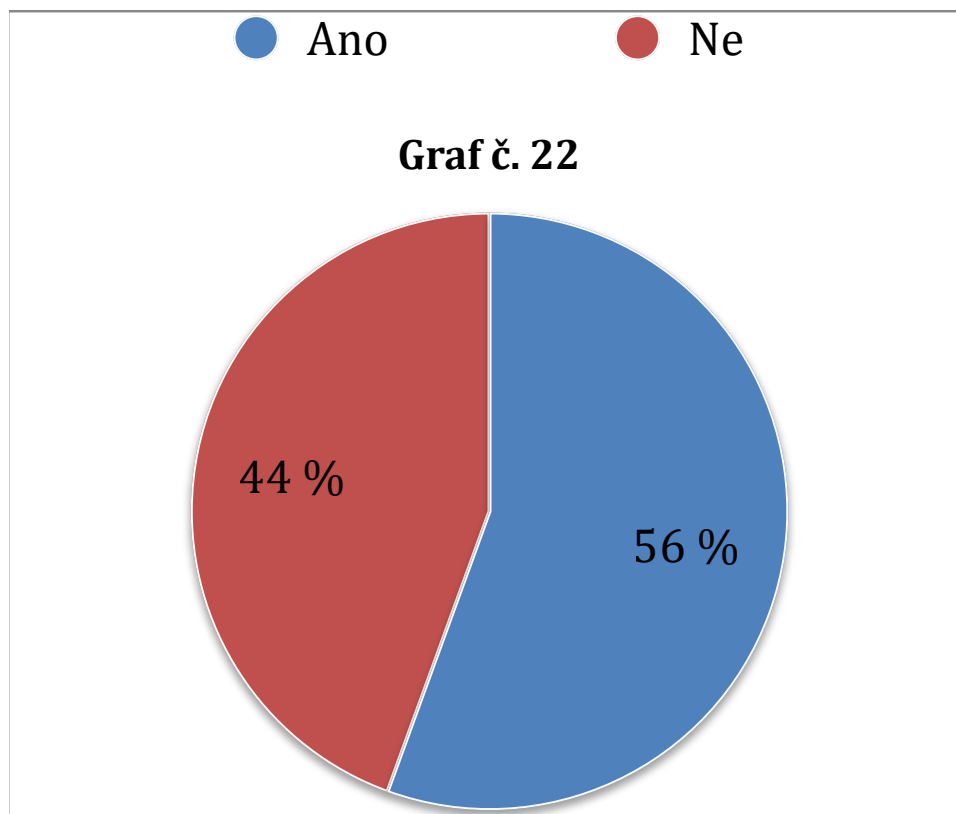
8 respondentů odpovědělo STŘEDOŠKOLSKÉ VZDĚLÁNÍ, 1 respondent odpověděl ZÁKLADNÍ VZDĚLÁNÍ a VYSOKOŠKOLSKÉ VZDĚLÁNÍ A VYŠŠÍ neodpověděl nikdo. Z těchto odpovědí vyplývá, že pachatelé jsou velmi často lidé, kteří mají středoškolské vzdělání.



Zdroj: Vlastní šetření

Otázka č. 11: Bylo u vás v rodině domácí násilí?

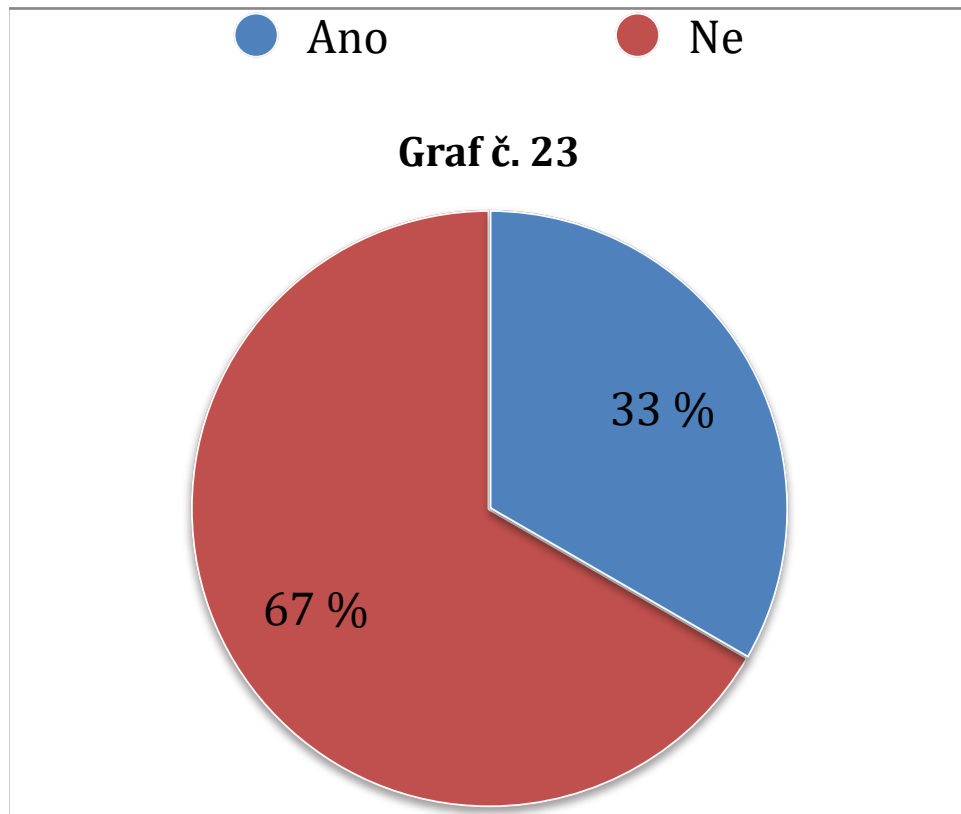
5 respondentů odpovědělo ANO a 4 respondenti odpověděli NE.



Zdroj: Vlastní šetření

Otázka č. 12: Bylo v pachatelově rodině domácí násilí?

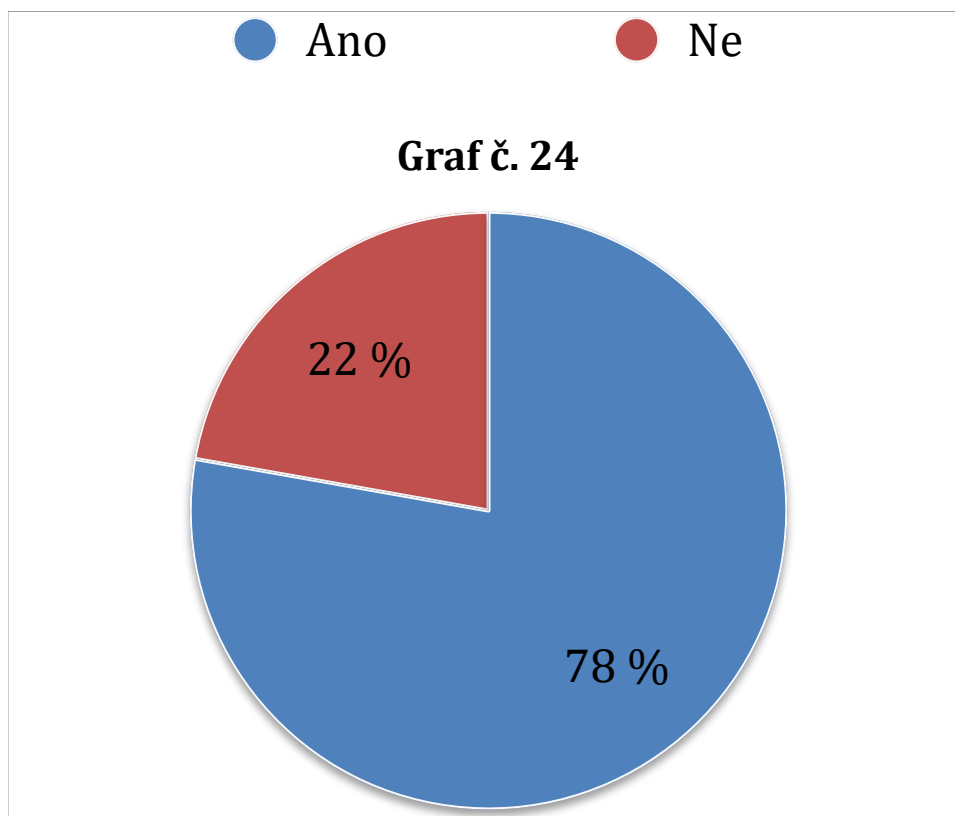
Zde bylo možno odpovědět pouze ano nebo ne. 6 respondentů odpovědělo NE a 3 respondenti odpověděli ANO.



Zdroj: Vlastní šetření

Otázka č. 13: Věděli jste, kde hledat pomoc?

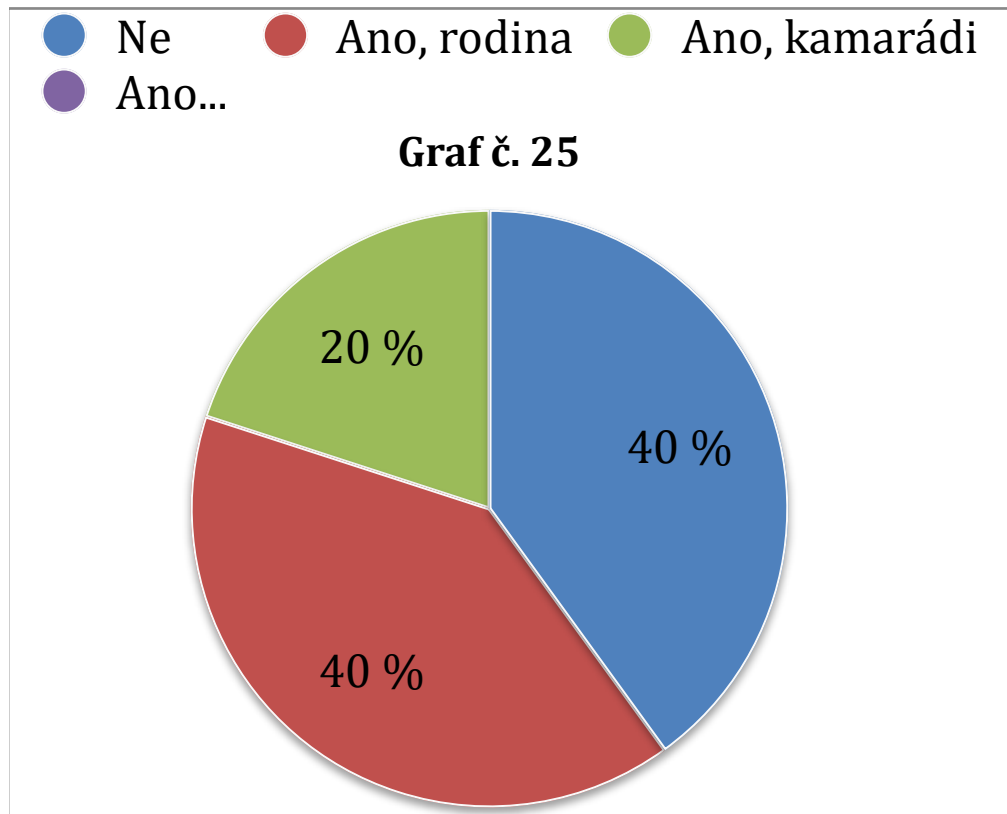
7 respondentů odpovědělo ANO, tudíž vědí, kde mají hledat případnou pomoc a 2 respondenti odpověděli NE.



Zdroj: Vlastní šetření

Otázka č. 14: Věděl někdo z okolí o vaší situaci s domácím násilím?

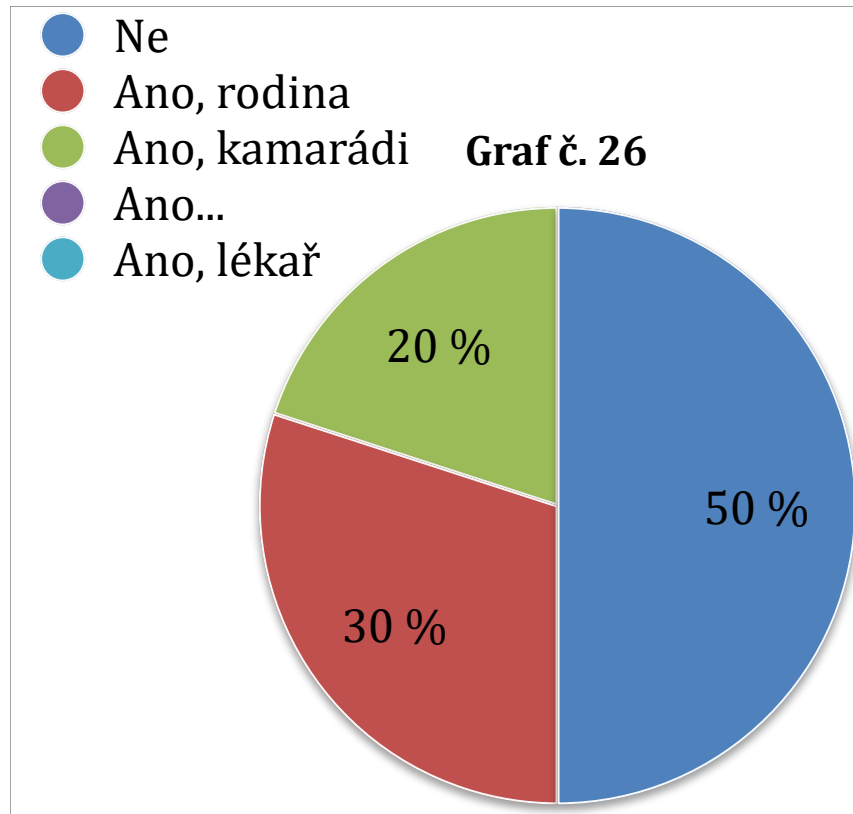
V této otázce odpověděli 4 respondenti NE, 4 respondenti odpověděli ANO, RODINA a 2 respondenti odpověděli ANO, KAMARÁDI.



Zdroj: Vlastní šetření

Otázka č. 15: Chtěl Vám někdo pomoci ve vaší situaci? Kdo?

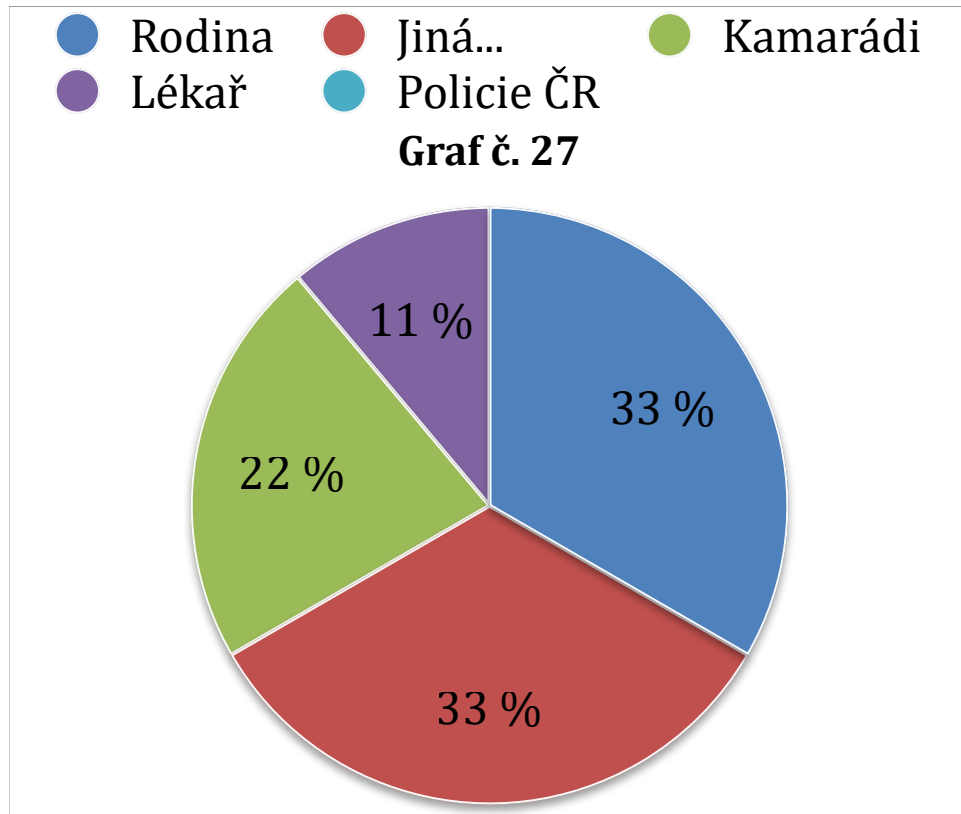
Nejčastější odpovědí byla odpověď NE, tedy 5 respondentů. 3 respondenti odpověděli ANO, RODINA, 2 respondenti odpověděli ANO, KAMARÁDI a odpověď ANO... a ANO, LÉKAŘ zůstali bez odpovědi.



Zdroj: Vlastní šetření

Otázka č. 16: Kdo Vám pomohl řešit situaci s domácím násilím?

3 respondenti odpověděli RODINA, 3 respondenti odpověděli JINÁ..., 2 respondenti odpověděli KAMARÁDI, 1 respondent odpověděl LÉKAŘ a odpověď POLICIE ČR zůstala bez odpovědi.



Zdroj: Vlastní šetření

7.5 Potvrzení či vyvrácení hypotéz

H1 – „Korespondenti mají přehled o domácím násilí, znají tento pojem a znají organizace, které se tímto problémem zabývají.“ Všichni korespondenti mají přehled o domácím násilí a také znají tento pojem. Většina z nich vědí, že existuje pomoc pro oběti domácího násilí a znají organizace, které se tímto problémem zabývají. Nejvíce známé organizace jsou pro korespondenty Linka důvěry, Bílý kruh bezpečí a Azylové domy. Dále znají i organizace Rosa a Život 90. Hypotéza **BYLA POTVRZENÁ**.

H2 – „Veřejnost si myslí, že nejčastější obětí domácího násilí je žena.“ V tomto případě se touto hypotézou zabývala otázka č. 5, kdy 45% odpovědí byla žena, 32%

dítě, 14% senior, 5% muž a 4% LGBT skupina. Sice odpověď nebyla jednoznačná, ale nejčastější odpověď byla žena, proto hypotéza **BYLA POTVRZENÁ**.

H3 – „*Veřejnost si myslí, že nejčastější příčinou domácího násilí je špatná výchova.*” Touto hypotézou se zabývala otázka č. 8, kdy 31% tázaných si myslí, že nejčastější příčinou domácího násilí je alkohol a jen 14% tázaných odpovědělo výchova. Hypotéza **NEBYLA POTVRZENA**.

H4 – „*Nejčastější je fyzické násilí.*” Z otázky č. 9 vyplynulo, že pro korespondenty je násilí fyzické a psychické stejně časté a proto tato hypotéza **NEBYLA POTVRZENA**.

Pro oběti domácího násilí:

H5 – „*Nejčastější pohlaví oběti je žena.*” V tomto případě se hypotézou zabývala otázka č. 1. 6 obětí jsou ženy a 3 oběti jsou muži. Tato hypotéza **BYLA POTVRZENÁ**.

H6 – „*Útoky nejčastěji trvaly 1-2 roky.*” Touto domněnkou se zabývala otázka č. 5, kdy nejvíce a to 33% zněla odpověď 9 let a více. Tato hypotéza **NEBYLA POTVRZENA**.

H7 – „*Nejvyšší dosažená úroveň vzdělání pachatele domácího násilí je většinou základní vzdělání.*” Z otázky č. 10 jednoznačně vyplynulo, že nejvyšší dosažená úroveň vzdělání pachatele domácího násilí je středoškolské vzdělání a to v 89%. Z toho důvodu hypotéza **NEBYLA POTVRZENA**.

H8 – „*Oběti věděli, kde mají hledat pomoc.*” V tomto případě se touto hypotézou zabývala otázka č. 13 a 78% odpovědí bylo, že oběti věděli, kde mají hledat pomoc. Zbylých 22% nevědělo, kde má hledat pomoc. Hypotéza **BYLA POTVRZENÁ**.

Závěr

Tato bakalářská práce se věnuje problematice domácího násilí. Jejím cílem je zobrazit a co nejvíce přiblížit pojem domácí násilí a zjistit možné následky u různých skupin populace v okrese České Budějovice, tedy u žen, mužů, dětí, seniorů, LGBT skupin a zdravotně či mentálně postižených osob. Celá práce je rozdělena do dvou hlavních částí. Teoretická a praktická část.

Bakalářská práce ve své teoretické části uvádí přehled o domácím násilí, tedy popisuje základní pojem a definici, znaky a formy a výskyt v České republice. Následující podkapitoly jsou příčiny, důsledky a cyklus, ve kterém se domácí násilí opakuje. Dle mého názoru jsou také velice důležité předsudky a mýty, které kolují ohledně domácího násilí a také tvoří další podkapitolu. Ve velké části teorie se v práci vyobrazují oběti domácího násilí. Jsou zde podrobně popsány všechny skupiny, které byly uvedeny v cíli. Bakalářská práce se také věnuje následky, které mohou vzniknout u oběti domácího násilí. Autorka zde popisuje posttraumatickou poruchu, naučenou bezmocnost, stockholmský syndrom, sebezničující reakci a psychosomatické následky. Velmi důležitou část teoretické části tvoří pomoc pro oběti jako je například Bílý kruh bezpečí, organizace Rosa, Krizové centrum Riaps a další.

V praktické části bylo využito dotazníkové šetření, které bylo rozesíláno elektronickou formou přes sociální sítě. Cílem bylo zjistit informovanost lidí o problému domácího násilí. Byly vytvořeny dva dotazníky. První dotazník byl určen pro korespondenty, kteří žijí v okrese České Budějovice, zda mají přehled o pojmu domácí násilí a druhý byl určen pro oběti domácího násilí. V další podkapitole si autorka stanovila hypotézy, které byly velmi důležité pro vyhodnocení celé praktické části. K prvnímu dotazníku byly vytvořeny čtyři hypotézy a z toho se dvě potvrdily a dvě vyvrátily. K druhému dotazníku byly vytvořeny čtyři hypotézy, z toho byly také dvě potvrzené a dvě vyvrácené.

Mé osobní hodnocení situace domácího násilí u různých skupin obyvatelstva je takové, že domácímu násilí nelze zabránit. Ale lze ho alespoň zmírnit nebo omezit.

Následky u všech skupin jsou různé. Může se jednat o strach, bezmoc, deprese a nebo také o zhoršení celkového zdravotního stavu. Mezi psychické dopady patří nejčastěji posttraumatická stresová porucha, sebezničující reakce, naučená bezmocnost

a stockholmský syndrom. Aby nebyly následky domácího násilí u různých skupin obyvatelstva, musí oběti využívat pomoc, která jim je poskytována. Pomoc je vždy a v každém případě k dispozici. Pro mě je jediné navrhované řešení, aby ženy využívaly co nejvíce azylové domy, muži či senioři využívali linky pomoci a děti se snažily najít pomoc například ve škole. Vždy se mohou svěřit někomu, kdo jim může podat pomocnou ruku a vyřešit jejich složité problémy. Další možné řešení jsou prezentace na téma domácí násilí, které by se prezentovali na školách, a díky kterým by se o domácím násilí dozvědělo více dětí či studentů.

Z praktické části dotazníkového šetření vyplývá, že v dnešní době je obětí domácího násilí jak žena, tak i muž, dítě či senior. Žena jako oběť domácího násilí je stále nejčastější. Řešení tohoto problému v mých očích není možné, protože oběť si nevybírá, že chce být obětí. Dítě, muž či senior jsou také velmi často obětmi domácího násilí. Z mé bakalářské práce, a hlavně z praktické části vyplývá to, že domácí násilí už není tolik tabu, jako bývalo dříve. Ale dle mého názoru je to bohužel stále málo. To, že lidé vědí, co znamená pojem domácí násilí, neznamená, že to řeší. Situace je natolik vážná, že oběť domácího násilí na první pohled ani nepoznáme. Určité procento obětí se bojí situaci přiznat, a proto ji raději neřeší. Což také koresponduje s tím, že o domácím násilí se tolik nemluví. Společnost měla dříve za to, že domácí násilí je páčáno pouze na ženách. Dnes již tomu tak není, a lidé vědí, že domácí násilí může být páčáno i na mužích, dětech a nebo také na seniorech. Mé návrhy na zlepšení stavu jsou takové, že by se mělo určitě o domácím násilí vyučovat na školách. Jak na základních, tak na středních. Byl by to velký krok k tomu, aby se domácí násilí dostalo do podvědomí mladým lidem. Myslím si, že by mohlo dojít i k zlepšení situace, minimálně by mělo dojít k tomu, aby se situace již nezhoršovala. Také si myslím, že by mohla být ne jedna reklama v televizi. Na televizi se každý den kouká velká většina lidí.

Na závěr této práce bych chtěla podotknout, že domácí násilí se ve společnosti vždy vyskytovalo a vyskytovat bude. Proto je velmi důležité, aby nedocházelo ke zhoršení situace.

Seznam použitých zdrojů

Literární zdroje

- 1) BURIÁNEK, Jiří, Jiří KOVAŘÍK, Petra ZIMMELOVÁ a Renata ŠVESTKOVÁ. *Domácí násilí - násilí na mužích a seniorech*. Praha: Triton, 2006, s. 110. ISBN 80-7254-914-6.
- 2) BUSKOTTE, Andrea, VANÍČKOVÁ HORNÍKOVÁ, Lucie, ed. *Z pekla ven: žena v domácím násilí*. Brno: Computer Press, 2008, s. 176. ISBN 978-80-251-1786-6.
- 3) CONWAY, Helen L. *Domácí násilí: příručka pro současné i potenciální oběti se zákonem č. 135/2006 Sb. platným od 1. ledna 2007*. Praha: Albatros, 2007, s. 158. Albatros Plus. ISBN 978-80-00-01550-7.
- 4) ČÍRTKOVÁ, Ludmila. *Moderní psychologie pro právníky: [domácí násilí, stalking, predikce násilí]*. Praha: Grada, 2008. Psyché (Grada), s. 150. ISBN 978-80-247-2207-8.
- 5) ČÍRTKOVÁ, Ludmila a Petra VITOUŠOVÁ. *Pomoc obětem (a svědkům) trestných činů: příručka pro pomáhající profese*. Praha: Grada, 2007, s. 191. ISBN 978-80-247-2014-2.
- 6) DUFKOVÁ, Ivana a Jiří ZLÁMAL. *Domácí násilí se zaměřením na problematiku obětí*. Praha: [Střední policejní škola Ministerstva vnitra, Středisko pro výchovu k lidským právům a profesní etiku], 2005, s. 52. ISBN 80-239-5686-8.
- 7) GJURIČOVÁ, Šárka, Jana KOCOURKOVÁ a Jiří KOUTEK. *Podoby násilí v rodině*. Praha: Vyšehrad, 2000, s. 101. ISBN 80-7021-416-3.
- 8) KRÁLÍČKOVÁ, Zdeňka. *Právo proti domácímu násilí*. V Praze: C.H. Beck, 2011, s. 152. Beckova skripta. ISBN 978-80-7400-381-3.
- 9) MATOUŠEK, Oldřich, Pavla KODYMOVÁ a Jana KOLÁČKOVÁ, ed. *Sociální práce v praxi: specifika různých cílových skupin a práce s nimi*. Praha: Portál, 2005, s. 351. ISBN 80-7367-002-X.
- 10) PIKÁLKOVÁ, Simona, Zuzana PODANÁ a Jiří BURIÁNEK. *Ženy jako oběti partnerského násilí: sociologická perspektiva*. Praha: Sociologické nakladatelství (SLON), 2015. Studie (Sociologické nakladatelství), s. 162. ISBN 978-80-7419-189-3.

- 11) STŘÍLKOVÁ, Patricie a Marek FRYŠTÁK. *Vykázání jako prostředek ochrany před domácím násilím*. Ostrava: Key Publishing, 2009. Právo (Key Publishing)., s. 92. ISBN 978-80-7418-020-0.
- 12) ŠEVČÍK, Drahomír a Naděžda ŠPATENKOVÁ. *Domácí násilí: kontext, dynamika a intervence*. Praha: Portál, 2011, s. 186. ISBN 978-80-7367-690-2.
- 13) TRUHLÁŘOVÁ, Zuzana. *Domácí násilí a zdravotně postižení: sborník materiálů z celostátní konference organizované o.s. ORFEUS ve spolupráci s katedrou sociální práce a sociální politiky Pedagogické fakulty Univerzity Hradec Králové za účasti Sexuologické společnosti České lékařské společnosti JEP*. Praha: Orfeus, 2005, s. 88. ISBN 80-903519-2-1.
- 14) VARGOVÁ, Branislava, Dana POKORNÁ a Marie TOUFAROVÁ. *Partnerské násilí*. Praha: Linde, 2008, s. 159. ISBN 978-80-86131-76-4.
- 15) VITOUŠOVÁ, Petra a Vladimír VEDRA. *Domácí násilí: (informace a praktické rady pro ohrožené osoby)*. 3., upr. vyd. [Praha]: MJF, 2009, s. 12. ISBN 978-80-86284-82-8.
- 16) VOŇKOVÁ, Jiřina a Ivana SPOUSTOVÁ. *Domácí násilí v českém právu z pohledu žen*. 2., přeprac. vyd. Praha: proFem, 2008, s. 244. ISBN 978-80-903626-7-3.

Elektronické zdroje

- 1) Bílý Kruh Bezpečí. *Bílý Kruh Bezpečí* [online]. Copyright © [cit. 09.02.2023]. Dostupné z: <https://www.bkb.cz>.
- 2) Domácí násilí - institut vykázání a další informace - Ministerstvo vnitra České republiky. *Úvodní strana - Ministerstvo vnitra České republiky* [online]. Copyright © 2023 Ministerstvo vnitra České republiky, všechna práva vyhrazena [cit. 09.02.2023]. Dostupné z: <https://www.mvcr.cz/clanek/domaci-nasili-institut-vykazani-a-dalsi-informace.aspx>.
- 3) Domácí násilí v LGBT párech: častější, než si myslíte | Nadace Vodafone ČR. *Nadace Vodafone ČR* [online]. Copyright © 2023 Nadace Vodafone Česká republika [cit. 09.02.2023]. Dostupné z: <https://www.nadacevodafone.cz/novinky/domaci-nasili-v-lgbt-parech-castejsi,-nez-si-myslite.html>.

- 4) Domácí násilí - ROSA Centrum. *DOMŮ - ROSA Centrum* [online]. Copyright © Copyright [cit. 09.02.2023]. Dostupné z: <https://www.rosacentrum.cz/informace-pro-zeny/co-je-domaci-nasili/>.
- 5) Elpida - Pomozte nám měnit pohled na stáří!. *Elpida - Pomozte nám měnit pohled na stáří!* [online]. Copyright © Elpida o. p. s. [cit. 09.02.2023]. Dostupné z: <https://www.elpida.cz/>.
- 6) Homepage | Profem. *Homepage | Profem* [online]. Copyright © profem [cit. 09.02.2023]. Dostupné z: <https://www.profem.cz/cs>.
- 7) Krizové centrum Riaps. *Krizové centrum Riaps.* [online]. Copyright © [cit. 09.02.2023]. Dostupné z: <https://www.csspraha.cz/kc-riaps>.
- 8) Násilí v rodině. *Násilí v rodině - vliv domácího násilí na rodinu.* [online]. Copyright © [cit. 09.02.2023]. Dostupné z: <https://www.nasilivrodine.cz/vliv-domaciho-nasili-na-rodinu>.
- 9) Předsudky a mýty o domácím násilí. *Nadační fond Romany Pavelkové* [online]. Copyright © 2020 Romana Pavelková [cit. 09.02.2023]. Dostupné z: https://www.nfrp.cz/blog/predsudky-a-myty-o-domacim-nasili_318.
- 10) Záchranný kruh. *Záchranný kruh.* [online]. Copyright © [cit. 09.02.2023]. Dostupné z: <https://www.zachranny-kruh.cz/pro-verejnost/kriminalita-rizikove-chovani/domaci-nasili/zpusoby-chovani.html>.

Legislativní dokumenty

- 1) zákon č. 40/2009 Sb., *trestní zákoník*.

Seznam zkratk

APIC – Asociace pracovníků intervenčních center

BKB – Bílý kruh bezpečí

HIV – human immunodeficiency virus

LGBT – Lesbian, Gay, Bisexual, Transgender

OSN – Organizace Spojených Národů

RIAPS – Regionální institut ambulantních psychosociálních služeb

STEM – Středisko empirických výzkumů

UK – Univerzita Karlova

Seznam obrázků

Obrázek č. 1 – cyklus násilí

Obrázek č. 2 – tabulka

Obrázek č. 3 – tabulka

Seznam tabulek a grafů

Graf č. 1 – Víte, co znamená pojem „domácí násilí“?

Graf č. 2 – Setkali jste se někdy s domácím násilím?

Graf č. 3 – Myslíte si, že je domácí násilí pácháno pouze na ženách?

Graf č. 4 – Kdo si myslíte, že je největší oběť domácího násilí?

Graf č. 5 – Víte, že existuje pomoc pro oběti domácího násilí?

Graf č. 6 – Jaké instituce, nebo organizace zabývající se pomocí obětem domácího násilí znáte?

Graf č. 7 – Jaká je podle Vás nejčastější příčina domácího násilí?

Graf č. 8 – Jaké je podle vás nejčastější násilí?

Graf č. 9 – Je veřejnost podle Vás dostatečně informovaná?

Graf č. 10 – Myslíte si, že by se mělo vyučovat o problematice „domácího násilí“ na základních a středních školách?

Graf č. 11 – Jaká jste věková kategorie?

Graf č. 12 – Pohlaví, jsem...?

Graf č. 13 – Věková kategorie?

Graf č. 14 – Byli jste někdy obětí domácího násilí?

Graf č. 15 – Kdo byl násilnou osobou?

Graf č. 16 – Jak dlouho trvaly útoky agresora?

Graf č. 17 – Byl u této situace někdo přítomný?

Graf č. 18 – Jaké byly následky násilného jednání?

Graf č. 19 – Přemýšleli jste někdy od odchodu z bytu, baráku či jiné jednotky pro bydlení?

Graf č. 20 – Věková kategorie pachatele?

Graf č. 21 – Nejvyšší dosažená úroveň vzdělání pachatele domácího násilí?

Graf č. 22 – Bylo u vás v rodině domácí násilí?

Graf č. 23 – Bylo v pachatelově rodině domácí násilí?

Graf č. 24 – Věděli jste, kde hledat pomoc?

Graf č. 25 – Věděl někdo z okolí o vaší situaci s domácím násilím?

Graf č. 26 – Chtěl Vám někdo pomoci ve vaší situaci? Kdo?

Graf č. 27 – Kdo Vám pomohl řešit situaci s domácím násilím?

Seznam příloh

Příloha I. – Dotazníkové šetření – Domácí násilí

Příloha II. – Dotazníkové šetření – Domácí násilí – oběť

Přílohy

Příloha I.

Aneta Metličková

Vysoká škola Evropských a Regionálních studií

Domácí násilí

Dobrý den,

věnujte prosím několik minut svého času k vyplnění následujícího dotazníku.

1. Víte, co znamená pojem „domácí násilí“?

Vyberte jednu odpověď

- Ano
- Ne

2. Co si pod tímto pojmem představujete?

(fyzické násilí, psychické násilí, sexuální násilí, jiné násilí)

Napište jedno nebo více slov...

3. Setkali jste se někdy s domácím násilím?

Vyberte jednu odpověď

- Ano
- Ne

4. Myslíte si, že je domácí násilí pácháno pouze na ženách?

Vyberte jednu odpověď

- Ano
- Ne

5. Kdo si myslíte, že je největší oběť domácího násilí?

Vyberte jednu nebo více odpovědí

- Žena
- Muž

- Dítě
- Senior
- LGBT skupina

6. Víte, že existuje pomoc pro oběti domácího násilí?

Vyberte jednu odpověď

- Ano
- Ne
- Ano, ale nevím jaká.

7. Jaké instituce, nebo organizace zabývající se pomocí obětem domácího násilí, znáte?

Vyberte jednu nebo více odpovědí

- Bílý kruh bezpečí
- Rosa
- Život 90
- Azylové domy
- Linka důvěry
- Jiné...

8. Jaká je podle Vás nejčastější příčina domácího násilí?

Vyberte jednu nebo více odpovědí

- Alkohol
- Vztahy v rodině
- Výchova
- Drogy
- Povaha
- Jiná...

9. Jaké je podle Vás nejčastější násilí?

Vyberte jednu odpověď

- Psychické násilí

- Fyzické násilí
- Sexuální násilí
- Jiné...

10. Je veřejnost podle Vás dostatečně informovaná?

Vyberte jednu odpověď

- Ano
- Ne
- Ne, mělo by se o tom více mluvit.

11. Myslíte si, že by se mělo vyučovat o problematice „domácího násilí“ na základních a středních školách?

Vyberte jednu odpověď

- Ano, určitě
- Ne

12. Jaká jste věková kategorie?

Vyberte jednu odpověď

- 12-17 let
- 18-23 let
- 24-30 let
- 31-36 let
- 37-42 let
- 43-49 let
- 50-60 let
- 60 let a více

Příloha II.

Aneta Metličková

Vysoká škola Evropských a Regionálních studií

Domácí násilí – oběť

Dobrý den,

věnujte prosím několik minut svého času k vyplnění následujícího dotazníku.

1. Pohlaví, jsem...?

Vyberte jednu odpověď

- Žena
- Muž

2. Věková kategorie?

Vyberte jednu odpověď

- 12-17 let
- 18-23 let
- 24-29 let
- 30-35 let
- 35-40 let
- 40-50 let
- 50-60 let
- 60 let a více

3. Byli jste někdy obětí domácího násilí?

Vyberte jednu odpověď

- Ano
- Ne

4. Kdo byl násilnou osobou?

Vyberte jednu odpověď

- Manžel
- Manželka
- Otec
- Matka
- Přítel
- Přítelkyně
- Jiný...

5. Jak dlouho trvaly útoky agresora?

Vyberte jednu odpověď

- 1-6 měsíců
- půl roku- rok
- 1-2 roky
- 3-4 roky
- 5-6 let
- 7-8 let
- 9 let a více

6. Byl u této situace někdo přítomný?

Vyberte jednu nebo více odpovědí

- Rodiče
- Děti
- Kamarádi
- Sousedé
- Ne, nikdo

7. Jaké byly následky násilného jednání?

Vyberte jednu nebo více odpovědí

- Psychické
- Fyzické
- Sexuální
- Jiné...

8. Přemýšleli jste někdy od odchodu z bytu, baráku či jiné jednotky pro bydlení?

Vyberte jednu odpověď

- Ano
- Ne

9. Věková kategorie pachatele?

Vyberte jednu odpověď

- 15-20 let
- 21-27 let
- 28-35 let
- 36-43 let
- 44-50 let
- 51-60 let
- 60 let a více

10. Nejvyšší dosažená úroveň vzdělání pachatele domácího násilí?

Vyberte jednu odpověď

- Základní vzdělání
- Středoškolské vzdělání
- Vysokoškolské vzdělání a vyšší

11. Bylo u vás v rodině domácí násilí?

Vyberte jednu odpověď

- Ano
- Ne

12. Bylo v pachatelově rodině domácí násilí?

Vyberte jednu odpověď

- Ano
- Ne

13. Věděli jste, kde hledat pomoc?

Vyberte jednu odpověď

- Ano
- Ne

14. Věděl někdo z okolí o vaší situaci s domácím násilím?

Vyberte jednu nebo více odpovědí

- Ano, rodina
- Ano, kamarádi
- Ne
- Ano...

15. Chtěl Vám někdo pomoci ve vaší situaci? Kdo?

Vyberte jednu nebo více odpovědí

- Ano, rodina
- Ano, kamarádi
- Ano, lékař
- Ne
- Ano...

16. Kdo Vám pomohl řešit situaci s domácím násilím?

Vyberte jednu nebo více odpovědí

- Rodina
- Kamarádi
- Lékař
- Policie ČR
- Jiná...