

**VYSOKÁ ŠKOLA EVROPSKÝCH A REGIONÁLNÍCH
STUDIÍ, Z. Ú., ČESKÉ BUDĚJOVICE**

BAKALÁŘSKÁ PRÁCE

**FUNGOVÁNÍ OBECNÍ SAMOSPRÁVY NA
PŘÍKLADU OBCE LITVÍNOV**

Autor práce: Miluše Michnová

Studijní obor: Bezpečnostně právní činnost ve veřejné správě

Forma studia: Kombinovaná

Vedoucí práce: Ing. Lucie Nořinská, DiS., LL.M.

Katedra: Katedra právních oborů a bezpečnostních studií

2023

VYSOKÁ ŠKOLA EVROPSKÝCH A REGIONÁLNÍCH STUDIÍ, z. ú.
Žižkova tř. 6, 370 01 České Budějovice

ZADÁNÍ BAKALÁŘSKÉ PRÁCE

Jméno a příjmení studenta: Miluše Michnová

Studijní program: Bezpečnostně právní činnost

Forma studia: Kombinovaná

Místo studia: Přebram

Název bakalářské práce: Fungování obecní samosprávy na příkladu obce Litvínov



Název bakalářské práce v anglickém jazyce: Functioning of Municipal Self-government on the Example of the Municipality of Litvínov

Katedra: Katedra právních oborů a bezpečnostních studií




Vedoucí bakalářské práce (jméno a příjmení, titul): Ing. Lucie Nořinská, DiS,
+420 737 456 080, l.norimska@seznam.cz

Datum zadání bakalářské práce (měsíc, rok): duben 2022

Cíl bakalářské práce: Cílem bakalářské práce je zaměřeni na problematiku současného stavu vnímání pocitu bezpečí obyvatel Litvínova a tím poukázat na účinnost a efektivitu programů prevence kriminality na místní úrovni.

Student: Miluše Michnová	30.04.2022 datum	 podpis
Vedoucí práce: Ing. Lucie Nořinská, DiS.	30.04.2022 datum	 podpis

Schvaluji zadání bakalářské práce:

Vedoucí katedry: doc. JUDr. Roman Svatoš, Ph.D.	16.5.2022 datum	 podpis
Prorektor pro studium a vnitřní záležitosti: doc. PhDr. Miroslav Sapík, Ph.D.	18.5.2022 datum	 podpis
Rektor: doc. Ing. Jiří Dušek, Ph.D.	24.5.2022 datum	 podpis



Prohlašuji, že jsem bakalářskou práci vypracoval(a) samostatně, na základě vlastních zjištění a s použitím odborné literatury a materiálů uvedených v seznamu použitých zdrojů.

Prohlašuji, že v souladu s § 47b zákona č. 111/1998 Sb. v platném znění souhlasím se zveřejněním své bakalářské práce v elektronické podobě ve veřejně přístupné části infodisku VŠERS, a to se zachováním mého autorského práva k odevzdanému textu této kvalifikační práce. Souhlasím dále s tím, aby toutéž cestou byly v souladu s uvedeným ustanovením zákona č. 111/1998 Sb. zveřejněny posudky vedoucí(ho) a oponentů práce i záznam o průběhu a výsledku obhajoby kvalifikační práce. Rovněž souhlasím s porovnáním textu mé kvalifikační práce systémem na odhalování plagiátů.

.....

Děkuji vedoucí bakalářské práce Ing. Lucii Nořinské, DiS., LL.M. za cenné rady, připomínky a metodické vedení práce.

ABSTRAKT

MICHNOVÁ, M., Fungování obecní samosprávy na příkladu obce Litvínov. České Budějovice: Vysoká škola evropských a regionálních studií, 2023. 64 s. Vedoucí bakalářské práce: Ing. Lucie Nořinská, DiS., LL.M.

Klíčová slova: Veřejná správa, samospráva, orgány obce, prevence kriminality

Teoretická část bakalářské práce se zaměřuje především na problematiku obecného pojetí samosprávy, a to až po její konkrétní činnosti, zároveň popisuje jednotlivé pojmy a uspořádání samosprávy.

Další část bakalářské se podrobněji zaměřuje na konkrétní zvolenou samosprávu obce Litvínov. Zaměřuje se na vnitřní strukturu obce reprezentované jejími orgány. Analyzuje významné pravomoci obce, které ve svém důsledku aplikování, mohou mít zásadní vliv na kvalitu života občanů v obci Litvínov. Bakalářská práce na příkladu uvádí, jak vidina, získání kapitálu do rozpočtu města tehdejších představitelů samosprávy Litvínov ovlivnila situaci v tak již nepříznivých podmínkách pro poklidný život občanů, ale také jaké dopady si sebou toto rozhodnutí nese po dlouhých letech až do současnosti. Bakalářská práce specifikuje důsledky spojené se zvýšenou trestnou činností po privatizaci bytového fondu města. V dané souvislosti práce představí preventivní programy a opatření aplikované samosprávou města Litvínova, proti potlačení nezákonné činnosti. Následně výzkum bakalářské práce zkoumá reálný pohled občanů na momentální bezpečnost ve městě, pomocí dotazníkového šetření mezi občany města Litvínov.

Cílem bakalářské práce je zaměření na problematiku současného stavu vnímání pocitu bezpečí obyvatel Litvínova, a tím poukázat na účinnost a efektivitu programů prevence kriminality na místní úrovni realizované samosprávou města.

ABSTRACT

MICHNOVÁ, M., *Functioning of Municipal Self-government on the Example of the Municipality of Litvínov*. České Budějovice: The College of European Regional Studies, 2023. 64 pp. Supervisor: Ing. Lucie Nořinská, DiS., LL.M.

Key words: Public administration, local government, municipal authorities, crime prevention

The theoretical part of the bachelor's thesis focuses primarily on the issue of the general concept of self-government, up to its specific activities, and at the same time describes individual concepts and organization of self-government.

The next part of the bachelor's degree focuses in more detail on the specific elected self-government of the municipality of Litvínov. It focuses on the internal structure of the municipality represented by its bodies. Analyzes the important powers of the municipality which as a result of their application can have a fundamental influence on the quality of life of citizens in the municipality of Litvínov. It gives an example of how the vision of obtaining capital for the city budget of the then representatives of the Litvínov municipality affected the situation in the already unfavourable conditions for the peaceful life of the citizens, but also what effects this decision carries after many years until now. The bachelor's thesis specifies the consequences associated with increased criminal activity after the privatization of the city's housing stock. In this context, the work will present preventive programs and measures applied by the self-government of the city of Litvínov, against the suppression of illegal activity. Subsequently, the research of the bachelor's thesis examines the real view of citizens on current security in the city, using a questionnaire survey among the citizens of the city of Litvínov.

The aim of the bachelor's thesis is to focus on the issue of the current state of perception of the sense of security of the residents of Litvínov and thereby point out the effectiveness and efficiency of crime prevention programs at the local level implemented by the city's self-government.

Obsah

Úvod.....	9
1 Cíl a metodika bakalářské práce	11
2 Samospráva	12
2.1 Vývoj místní samosprávy	12
2.2 Postavení samosprávy ve veřejné správě	12
2.3 Obce.....	13
2.4 Působnost obce	14
2.5 Členění obcí dle činnosti obecních úřadů.....	15
3 Orgány obce	17
3.1 Zastupitelstvo obce	17
3.2 Rada obce	18
3.3 Starosta	18
3.4 Obecní úřad	19
3.5 Zvláštní orgány obce	19
4 Město Litvínov	21
4.1 Orgány města Litvínov	24
4.1.1 Zastupitelstvo města Litvínov	24
4.1.2 Rada města Litvínov	24
4.1.3 Starostka města Litvínov.....	24
4.1.4 Městská policie Litvínov.....	25
4.1.5 Městský Úřad Litvínov	25
5 Realizovaná opatření v prevenci kriminality ve městě Litvínov	27
5.1 Obecně závažné vyhlášky.....	28
5.2 Městský kamerový a dohlížecí systém	29
5.3 Asistent prevence kriminality.....	30
5.4 Projekt Nulová tolerance	31
5.5 Nízkoprahové centrum	32

5.6	Preventivní činnosti městské policie	32
5.7	Osadní výbor v Janově	33
6	Praktická část bakalářské práce.....	35
6.1	Cíl výzkumu	36
6.2	Metodika sběru dat	36
6.3	Technika sběru dat.....	37
6.4	Výzkumný soubor	37
6.5	Realizace výzkumu.....	37
6.6	Analýza dat.....	37
6.7	Výzkum	38
6.8	Vyhodnocení výzkumu.....	48
	Závěr	50
	Seznam zkratek	56
	Seznam tabulek a grafů	57
	Přílohy.....	58

Úvod

Teoretická část bakalářské práce definuje základní pojmy samosprávy, její význam a postavení ve veřejné správě. Stěžejní je popsat v podkapitolách důležité pojmy, objasnit dělení a funkce samosprávy. Informace jsou čerpány především z odborné literatury, která je k tomuto tématu k dispozici. Literatura k tomuto tématu je velmi rozsáhlá, a proto bylo převážně čerpáno z knížek, ale také zákonů. Dalším významným podkladem pro bakalářskou práci je použití zdrojů z internetu a odborných podkladů získaných z různých odborů Městského úřadu Litvínov.

Další část bakalářské práce analyzuje stručně samosprávu města Litvínov a nahlíží do problému vzniklého v souvislosti s vedením samosprávy města minulých let. Uvádí okolnosti vzniku problému bytového fondu města Litvínov, resp. jeho rozprodání a zaměřuje se na s tím související problémy. Bakalářská práce poukazuje, jaký zásadní vliv tehdejších zastupitelů města, mělo toto rozhodnutí na život občanů ve městě Litvínov a jeho částí. A jak je toto rozhodnutí, ještě dnes ovlivňuje.

Následující část bakalářské práce popisuje jednotlivé programy, které byly realizovány z důvodu navyšujících se problémů v různých lokalitách města, zaměřené na potlačení kriminální činnosti, která značně vzrostla po rozprodání bytového fondu města Litvínov. Vidina získání kapitálu do rozpočtu města tehdejších představitelů samosprávy ovlivnila situaci natolik, že si sebou toto rozhodnutí nese i po dlouhých letech až do současnosti negativní problémy, které ovlivňují životy občanů.

Hlavním cílem provedeného výzkumu bakalářské práce je zaměření se na problematiku současného stavu vnímání pocitu obyvatel Litvínova a tím poukázat na účinnost a efektivitu programů prevence kriminality na místní úrovni. Dotazníkové šetření v bakalářské práci je realizováno celkem s 200 respondenty. Pro vytváření dat byla zvolená metoda strukturovaného rozhoru, jehož podkladem byl připravený dotazník s deseti otázkami a potřebou osobního kontaktu respondenta s tazatelem. V praktické části bakalářské práce jsou zpracované výsledky dotazníkového šetření, které jsou zakomponovány do přehledných grafů.

Závěr bakalářské práce hodnotí momentální pohled občanů žijících na území města Litvínov na situaci bezpečnosti ve městě, po aplikování preventivních programů místní samosprávou. Odhaluje osobní strach z kriminality, popisuje individuální obavy

občanů a zjišťuje, zda prostředí, v němž žijí, je nutí prožívat nejistotu, která může snižovat kvalitu života, a tím vést k tomu, že se občané vyhýbají různým lokalitám ve městě.

1 Cíl a metodika bakalářské práce

Hlavním cílem bakalářské práce je posoudit a vyhodnotit pocity vnímání občanů na místní bezpečnostní situaci na území města Litvínov, po aplikování preventivních programů a opatřeních, za účelem potlačení nezákonné činnosti, která se razantním způsobem zvýšila po privatizaci bytového fondu. Informace jsou především čerpány z odborné literatury, internetu a jiných druhů zdrojů.

Téma fungování obecní samosprávy na příkladu obce Litvínov je v teoretické části bakalářské práce zaměřena především na obecné pojetí samosprávy ve veřejné správě, popisuje její systém, jednotlivé pojmy a uspořádání.

Další část bakalářská práce se zabývá podrobněji samosprávou obce Litvínov a blíže specifikuje nežádoucí důsledky spojené se zvýšenou trestnou činností po privatizaci bytového fondu města. V dané souvislosti práce představuje preventivní programy a opatření, aplikované samosprávou Litvínova, proti potlačení nezákonné činnosti.

V praktické části pro dosažení stanoveného cíle bakalářské práce bylo využito metody kvantitativního výzkumu pomocí strukturovaného rozhovoru, formou tzv. polootevřených otázek. Tento postup umožnil respondentům odpovědi více rozvést. Data získané z rozhovorů byla zpracována v grafech a následně zanalyzovány. Pomocí analýzy bylo odpovězeno na tři základní otázky související s výzkumem. Na závěr bakalářská práce hodnotí využití preventivních programů a jejich smysl.

Bakalářská práce chce svým tématem čtenářům přiblížit systém samosprávy a na výše uvedeném příkladu poukázat, jakým způsobem lze ovlivnit kvalitu života občanů po jednom nezodpovědném rozhodnutí na dlouhá léta.

2 Samospráva

2.1 Vývoj místní samosprávy

Místní samospráva má několikasetletou tradici. První zmínky sahají až do období antiky. Na Evropském kontinentu se začala samospráva vyvíjet v devatenáctém, a na začátku dvacátého století.¹ Územní samospráva vznikla přirozenou cestou, v důsledku osídlení různým počtem obyvatelstva na jednom místě, tímto způsobem vznikala města a obce.²

Dalo by se říci, že se místní samospráva stala indikátorem demokracie v jednotlivých systémech, čímž přispěla ke stabilitě a bezpečí v Evropě. Modely místní samosprávy ve světě se liší objemem, strukturou, úkoly a také vztahem ke státu. Jejich společným znakem je, že se opírají o vlastní tradici a vývoj, a středem pozornosti je vždy občan. Fungování samosprávy a její historický vývoj závisel na veřejné moci.

Vznik samosprávy u nás souvisel se zrušením poddanství a roboty, v tehdejší Rakouské císařství, vyhlášeným dne 7. září 1848, kdy se rozpadl feudální absolutismus, a nastoupila konstituční monarchie. Působnost a fungování samosprávy v historii procházela procesem různých změn, a to pokaždé s vlivem politických souvislostí, charakteristické pro dané období. V České republice, vývoj místní samosprávy výrazně pokročil ve 20. století. Postavení obecní samosprávy, tak jak ji známe dnes je zakotveno v zákoně č. 1/1993 Sb., Ústava České republiky, v hlavě VII. Stát přenechává v demokratickém zřízení moc územní samosprávě a člení území státu na vyšší územní celky a obce.³

2.2 Postavení samosprávy ve veřejné správě

Správa je historický pojem a lze jej odvodit ze slova právo. Správa vykonává činnosti spojené s právem. V praxi to jsou správní činnosti, například spravování, starání se, obhospodařování, řízení, udržování, organizování. Přeložíme-li latinský pojem „správa“ znamená to doslovně administrativní přisluhování.⁴

¹ LACINA, K., ČECHÁK, V., *Vývoj systémů veřejné správy*. Zeleneč: Vydavatelství Professional Publishing. 2001. s. 115. ISBN-80-86419-13-4

² LOCHMANNOVÁ, A., *Veřejná správa*. Vydání druhé. Prostějov: Computer Media s.r.o., 2. Vydání. 2020. s. 31. ISBN 978-80-7402-417-7

³ Zákon č. 1/1992 *Ústavní zákon*. Hlava VII, čl. 99

⁴ KÁŇA, P., KALOUSKOVÁ, P. *Základy veřejné správy*. 5. vydání. Ostrava: Vydavatelství Montanex a.s. 2019. s. 46-47. ISBN 978-80-7225-465-1

Věřejná správa se rozděluje na státní správu a samosprávu. Výkonem veřejné správy jsou pověřeny různé instituce a orgány, které dle předem stanovených kritérií a podmínek organizovaně vykonávají svoji funkci ve své působnosti, stanovenou zákonem.

Povinností veřejné správy je:

- správa území (státu, kraje, obce),
- povinností veřejné správy je obstarávat opravy a správu majetku (zodpovídá za věci movité, jako jsou například dopravní prostředky a nemovité, kterými jsou například budovy, komunikace a pozemky),
- veškeré záležitosti, které vykonává, by měli být ve prospěch veřejného zájmu,
- zabezpečuje finanční správu, související s rozhodováním o rozpočtu a veřejných financích,
- obstarává technickou správu budov, současně s údržbou jejich zařízení.⁵

Samospráva v celém systému a uspořádání veřejné správy, by měla aktivně usilovat o rozvoj své obce a její lidem zvolení představitelé by měli naplňovat stanovené cíle. V tomto případě se stává, že na rozvoji obce se značným podílem prezentuje lokální politická kultura a fungování samosprávy se podřizuje řízení představitelů města, kdy se jejich řízení zakládá na faktorech, které někdy zjevně nesouvisí s aktuálními potřebami obce.⁶

2.3 Obce

„Podstatu obce tvoří tři znaky. Základním znakem je územní celek obce, osobní základ obce a výkon obecní samosprávy“.⁷ Právní řád určuje obcím dvojí postavení. Jedním z nich je, že obce tvoří základní jednotku územního členění státu, která byla v minulosti osídlena společenstvím občanů, které je s územím historicky spjato. Druhé postavení v právním řádu, je příležitost obce, jako samosprávního celku, spravovat své místní záležitosti. Samozřejmě veškerá správa musí být prováděna v souladu s Ústavou České republiky.

⁵ KÁŇA, P., KALOUSKOVÁ, P. *Základy veřejné správy*. 5. vydání. Ostrava: Vydavatelství Montanex a.s. 2019. s. 9-10. ISBN 978-80-7225-465-1

⁶ BERNARD, J., KOSTELECKÝ, T., ILLNER, M., VOBECKÁ, J. *Samospráva venkovských obcí a místní rozvoj*. Praha: Vydavatelství Slon. 2011. s. 189. ISBN 978-80-7419-069-8

⁷ KOPECKÝ, M., *Právní postavení obcí. Základy obecního práva*. Vydavatelství CODEX Bohemia, s.r.o. 1998. s. 64-65. ISBN 80-85963-73-6

Další možností, kterou zákon dovoluje, je plnit povinnosti státu, v rámci tzv. přenesené působnosti. K této činnosti musí dát obec souhlas. Na rozdíl od úkolů obce, která podléhá při spravování svých záležitostí stanovám obecního zákona.

Rozsah činností místních samospráv je tedy poměrně rozsáhlý a pokrývá většinu úkolů relevantních pro každodenní život obyvatel. Obec je tzv. městská jednotka místní správy. Obec je politickým útvarem státu, v jehož rámci byla zřízena samospráva zajišťující obecnou místní správu pro konkrétní koncentraci obyvatelstva ve vymezené oblasti.

Obce mají základní pravomoci, podobně jako jednotlivec nebo soukromý subjekt. Jako poskytovatelé veřejných služeb, mohou obce poskytovat jakoukoliv službu, kterou považují za nezbytnou nebo žádoucí, a hradit náklady těchto služeb. Obce mohou například uzavírat veřejnoprávní smlouvy a nakládat s pozemky, prodávat je, pronajímat i kupovat. I když jsou pravomoci obcí široké, platí určitá omezení a požadavky, podřízené zákonům. Obec může například prodat pozemek ze svého vlastnictví, ale nejprve musí zveřejnit oznámení o svém záměru na úřední desce a následně musí o prodej schválit zastupitelstvo města. Každá obec musí mít 24 hodin denně úřední desku veřejně přístupnou. Je určena pro zveřejnění listin, které jsou dle stanov zákona povinné zveřejnit. V současné době, mnoho obcí využívá k tomuto účelu své internetové stránky, kde v plném znění vyvěšuje na elektronické úřední desce obsah písemností.⁸

2.4 Působnost obce

Okruhy úkolů obcí jsou velmi široké a zahrnují vše, co souvisí s obecním zájmem. Ve své působnosti může obec realizovat a regulovat v rámci svých pravomocí rozvoj a hospodaření na svém území.⁹ Podle platné právní legislativy rozlišujeme dva druhy působností obcí a to:

- působnost samostatná,
- působnost přenesená.

Samostatná působnost obce znamená, že obec může jednat na vlastní odpovědnost za záležitosti v rámci své sféry. V této souvislosti využívá svých kompetencí, ale nesmí

⁸ KOUDELKA, Z., *Samospráva*. Praha: Linde Praha, a.s. – Právnícké a ekonomické nakladatelství. 2007. s. 118-119. ISBN 978-80-7201-665-5

⁹ KADEČKA, S., *Právo obcí a krajů v České republice*. Praha: C. H. Beck, 2003. s. 132. ISBN 80-7179-794-4

jednat protizákonně. Výkon státní správy zastává obec v přenesené působnosti. Obce jsou v této oblasti vázány odpovědností, a prostřednictvím svých orgánů zajišťují komplexně úkoly z oblasti státní sféry jim svěřené. Okruhy svěřených úkolů v rámci obou působností jsou vázány zákony, obecně závaznými právními předpisy, vydanými ústředními orgány.¹⁰

Stát využívá správního uspořádání obcí a hlídá plnění pomocí pokynů tak, aby bylo řádně prováděno jednotně v celé republice dle příslušných zákonů. Prvořadým cílem státu je odlehčit vlastní přímé správě, aby mohl garantovat efektivní správu. Proto je smysluplné přenést některé úkoly státu na obce. Z pohledu obce mají agendy v přenesené působnosti povahu cizích záležitostí, z pohledu státu jde o nepřímý výkon státní správy, tj. uskutečňování úkolů státní správy jiným orgánem, než státem.¹¹

2.5 Členění obcí dle činnosti obecních úřadů

- **Obec a obecní úřad s výkonem správy v základním rozsahu**

Obec a obecní úřad s výkonem správy v základním rozsahu v základním rozsahu plní obce s malým počtem obyvatel. Tyto obce mají obvykle jedno katastrální území a jejich úřady nemají zřízené vlastní odbory. Chod úřadu je v mnoha případech zabezpečován nízkým počtem zaměstnanců.

- **Obec a obecní úřad s výkonem správy přenesené působnosti**

Obec vykonávající přenesenou působnost, má odpovědnost vůči státu. Tato činnost musí být řádně zabezpečena. Obec je povinna řídit se v tomto případě správním řádem, usneseními vlády a směrnicemi ústředních správních orgánů. V přenesené působnosti mohou obce zřizovat další úřady jako je například stavební úřad nebo matriční úřad, a jiné.

- **Obec a obecní úřad s výkonem správy rozšířené působnosti**

Výkon správy rozšířené působnosti vykonávají obce a obecní úřady v rozsahu, který je jim svěřen zvláštními zákony. Plní úkoly státní správy, nejen ve své obci,

¹⁰ PRŮCHA, P., *Veřejná správa a státní právo*. Praha: Vysoká škola aplikovaného práva, s.r.o. 2014. s. 62. ISBN 978-80-86775-29-9

¹¹ KOPECKÝ, M., *Právní postavení obcí. Základy obecního práva*. Vydavatelství CODEX Bohemia, s.r.o. 1998. s. 168. ISBN 80-85963-73-6

ale i v sousedních obcích. Do kompetence těchto úřadů spadá například zajištění úkolů, které spadají pod školský zákon nebo provoz živnostenského úřadu.¹²

¹² KÁŇA, P., KALOUSKOVÁ, P. *Základy veřejné správy*. 5. vydání. Ostrava: Vydavatelství Montanex a.s. 2019. s. 51. ISBN 978-80-7225-465-1

3 Orgány obce

Pod pojmem orgány obce se rozumí souhrn obecních korporací, jejichž funkce a úkoly vycházejí z příslušných právních předpisů. Jejich hlavním cílem je v obci podporovat pohodu a rozvoj pro své obyvatele, plnit úkoly místního významu, pokud tedy tyto úkoly nespádají do kompetence jiných organizací.

Orgány obce mají při plnění svých úkolů určitou volnost. Prvořadým cílem orgánů obce je aktivně spravovat životní podmínky v obci. Vedení obce má rozsáhlé pravomoci k vytváření vlastních místních projektů, pokud nejsou v rozporu s legislativou. Vedení obce se řídí politickým rozhodováním. Uvádět do praxe své návrhy a následně o nich rozhodovat mohou orgány obce v rámci své funkce. Moc a určitá autorita, kterou získali zastupitelé zvolením v komunálních volbách, mohou uplatnit zpravidla ve čtyřletém funkčním období.¹³

Aby obec mohla plnit své komplexní úkoly, musí získat nemalé finanční prostředky. Tyto finance obce získávají prostřednictvím daňových výnosů státu. Další finance mohou obce získat z prodeje, či pronájmů pozemků, z pronájmů nemovitostí, prodejem majetku, popř. z různých druhů poplatků, jejichž částky jsou pevně stanoveny vyhláškou města. Jedná se o tzv. poplatky za odpady, daň z nemovitosti, místní poplatky za psy, komunální odpady anebo zábory. Finanční podíl se odvíjí od celkové rozlohy obce a počtu obyvatel. Kritériem pro výši částky mohou být také různé úkoly obcí. Obec si ve svém rozpočtu sama určuje, na jaké činnosti, služby a stavební projekty jsou vynakládány finanční prostředky obce. O rozpočtu na následující rok, vždy rozhoduje zastupitelstvo obce.

3.1 Zastupitelstvo obce

Zastupitelstvo obce je politickou reprezentací občanů. Zasedání zastupitelstva jsou veřejná. Zastupitelstvo obce může jednat a rozhodovat pouze na řádně svolaném a řízeném zasedání, kde rozhoduje o všech důležitých a zásadních samosprávných věcech města samostatně, a na vlastní odpovědnost, a to na základě hlasování. Rozhodnutí zastupitelstva mají přímý a konkrétní dopad na místní životní podmínky.

V zákoně o obcích se uvádí, že zastupitelstva mohou vykonávat působnost v obci pouze řádnou formou, a to nařízením nebo usnesením. Rozhodnutí zastupitelstva je vždy

¹³ BERNARD, J., KOSTELECKÝ, T., ILLNER, M., VOBECKÁ, J. *Samospráva venkovských obcí a místní rozvoj*. Praha: Vydavatelství Slon. 2011. s. 25. ISBN 978-80-7419-069-8

prioritní, a to i po rozhodnutí rady obce. Výjimkou je ovšem případ již učiněného uzavření smluvního vztahu, k němuž došlo na základě předchozího rozhodnutí rady. V tomto případě je rozhodnutí zastupitelstva neplatné.¹⁴

Obyvatelé si své nové zastupitele volí v komunálních volbách, které se konají zpravidla každé čtyři roky. Jaký má být celkový počet členů zastupitelstva, zákon přesně neudává. Stanový pouze minimální a maximální počet členů, který se odvíjí od celkového počtu obyvatel žijících v konkrétní obci. Např. pět až devět členů zastupitelů může být v obci, která má 500 obyvatel. Patnáct až třicet pět členů je možný počet zastupitelů v obcích od 10 000 obyvatel do 50 000 obyvatel. O počtu budoucích členů zastupitelů rozhoduje stávající zastupitelstvo obce, které 85 dnů před komunálními volbami, stanový závazný počet členů na další volební období.¹⁵ Veškerá pravidla a zásady pro volby do zastupitelstev jsou uvedeny v zákoně č. 491/2001 Sb., zákon o volbách do zastupitelstev obcí.¹⁶

3.2 Rada obce

Rada města jako ústřední a hlavní orgán pro tvorbu politiky města, zodpovídá za silné, inovativní a efektivní vedení ve prospěch obyvatel města, na celém svém území. Mezi povinnosti rady patří dohled nad komisemi města. V čele se starostou, členové rady pracují na zlepšení kvality života, zajišťují bezpečnější prostředí, rozvíjejí živoucí ekonomiku a zavádějí různé nové programy. Rada také hraje klíčovou roli při udržování vyrovnaného rozpočtu města.

Rada obce je v podstatě předběžným poradním orgánem pro všechna zásadní rozhodnutí, která jsou následně předkládána zastupitelstvu města. Zasedání rady obce jsou na rozdíl od zasedání zastupitelstva neveřejná a konají se podle potřeby.

3.3 Starosta

Starosta je představitelem obce, zastupuje obce navenek, je odpovědný zastupitelstvu obce, řídí jednání obecního zastupitelstva, řídí schůze obecní rady, může pozastavit usnesení obecní rady, podepisuje obecní vyhlášky.¹⁷ Starosta je volen na dobu určitou,

¹⁴ KOUDELKA, Z., *Samospráva*. Praha: Linde Praha, a.s. – Právnícké a ekonomické nakladatelství. 2007. s. 215. ISBN 978-80-7201-665-5.

¹⁵ KOPECKÝ, M., *Právní postavení obcí. Základy obecního práva*. Vydavatelství CODEX Bohemia, s.r.o. 1998. s. 201. ISBN 80-85963-73-6

¹⁶ Zákon č. 491/2001 Sb., o volbách do zastupitelstev obcí, §1-82.

¹⁷ KÁŇA, P., KALOUSKOVÁ, P. *Základy veřejné správy*. 5. vydání. Ostrava: Vydavatelství Montanex a.s. 2019. s. 51. ISBN 978-80-7225-465-1

a znovuzvolení je možné. Je řídicím orgánem obce, stará se o záležitosti v rámci přenesené působnosti obce v souladu s pokyny vlády.

Do jeho oblasti odpovědnosti patří i průběžné záležitosti, které nemají pro obec zásadní význam a nevyplývají z nich žádné závazky. Jedná se o návštěvy, projevy na oslavách, předávání cen atd. Podle zákoníku práce, je starosta nadřízený všech pracovníků obecního úřadu a plní funkci zaměstnavatele, jen v případech, kdy tuto funkci nevykonává tajemník úřadu. Jedním z nejdůležitějších práv starosty je jeho právo podílet se hlasováním na rozhodnutích rady. Starosta je ze zákona členem zastupitelstva, má právo hlasovat téměř ve všech důležitých hlasováních v zastupitelstvu. Aby starosta mohl plnit svou odpovědnost vůči zastupitelstvu a občanům, musí být schopen zodpovědně dodržovat veškeré činnosti, a to v souladu se zákonem č. 128/2000 Sb., o obcích.¹⁸

3.4 Obecní úřad

Obecní úřad je personálně tvořen starostou, místostarostou, tajemníkem obecního úřadu, je-li tato funkce zřízena a dalšími pracovníky, tj. profesionálním aparátem. V čele obecního úřadu stojí starosta.¹⁹ Česká města a obce mají mimořádně širokou škálu funkcí, plní konkrétní cíle, projekty nebo poslání, které jsou pro veřejné účely a ve veřejném zájmu. Ve městech, která nejsou statutárními, plní funkci obecního úřadu městský úřad. V územně členěných statutárních městech plní tuto funkci magistrát a úřady městských obvodů a městských částí. V ostatních statutárních městech pak úřad města, v Praze Magistrát hlavního města Prahy a obvodní nebo místní úřady městských částí.

Úřady mají obvykle své stanovy, které řídí jejich činnost a popisují jejich organizační strukturu. Místní úřady zajišťují pro své obyvatele základní veřejné služby pomocí specializovaných odborů. Odbory jsou zodpovědné za různé výkonné, administrativní, odborné funkce a služby, které plní v souvislosti se svým zaměřením.

3.5 Zvláštní orgány obce

Povodňová komise, bezpečnostní rada, městská policie, to jsou příklady zvláštních orgánů obce, které jsou zřízeny a zároveň mohou být zrušeny obecně závaznou vyhláškou, vydanou zastupitelstvem obce. Tyto zvláštní orgány obce vznikají, aby uspokojily specifické potřeby na území obce, přičemž každý takovýto orgán spravuje

¹⁸ Zákon č. 128/2000 Sb., o obcích, § 103.

¹⁹ KOPECKÝ, M., *Právní postavení obcí. Základy obecního práva*. Vydavatelství CODEX Bohemia, s.r.o. 1998. s. 217. ISBN 80-85963-73-6

nebo řídí aktivity jemu svěřené. Členové těchto orgánů mají splňovat povinnost zvláštní odborné způsobilosti, obdobně jako je tomu u zaměstnanců obce zařazených v obecním úřadě. Výjimka nastává jen v případě, kdy v čele zvláštního orgánu musí stát starosta.²⁰

Například zřízení povodňové komise poskytuje různá preventivní opatření k ochraně před povodněmi, nebo před extrémními povětrnostními jevy a živly, v jejichž důsledku mohou vzniknout situace životu nebezpečné. Proto povodňová komise navrhuje ochranná opatření, které je potřeba zvážit podle místních podmínek. Zákon č. 254/2001 Sb., o vodách, stanoví podmínky, podle kterých vznikají povodňové komise a definuje jejich činnost.²¹

Dalším zvláštním orgánem obce může být městská policie. Dalo by se říci, že Městská policie je jakousi terénní službou veřejného pořádku. Zajišťuje bezpečnost a pořádek ve městě. V zásadě je zodpovědná za prevenci rizik, rušení klidu, ochrany občanů, kontroly na přechodech, provádí různá dopravní opatření nebo monitoring při akcích města nebo spolupracuje s jinými úřady. Svoji činnost může městská policie vykonávat i na území jiné obce nebo obcí ve stejném kraji, pokud je uzavřena mezi těmito obcemi veřejnoprávní smlouva.²²

Rozsah úkolů a dalších činností, které má městská policie zabezpečovat je uveden v zákoně č. 553/1991 Sb., zákon České národní rady o obecní policii. V České republice byla dříve městská policie označována jako organizační složka obce, od 01. 01. 2003 je charakterizována zákonem jako orgán obce.²³

²⁰ KOUDELKA, Z., *Samospráva*. Praha: Linde Praha, a.s. – Právnické a ekonomické nakladatelství. 2007. s. 215. ISBN 978-80-7201-665-5

²¹ Zákon č. 254/2001 Sb., o vodách. § 78.

²² KADEČKA, S., *Právo obcí a krajů v České republice*, Praha: C. H. Beck, 2003, s. 220. ISBN 80-7179-794-4

²³ KOUDELKA, Z., *Samospráva*. Praha: Linde Praha, a.s. – Právnické a ekonomické nakladatelství. 2007. s. 216. ISBN 978-80-7201-665-5

4 Město Litvínov

Město Litvínov, o rozloze 40,70 km², v současné době přibližně s 22 000 obyvateli, leží na území pod Krušnými horami, v okrese Most v Ústecké kraji. V regionu jenž je znám těžbou nerostných surovin, kde nejvýznamnější surovinou Mostecká je hnědé uhlí. Dobývání hnědého uhlí a jeho těžby postupně výrazně změnilo reliéf krajiny. V minulosti muselo těžbě ustoupit téměř 30 obcí nebo jejich podstatné části. Prioritou pánevní oblasti Mostecká byl těžký průmysl, kterému byla podřízena hospodářská struktura, urbanizace, veškerá technická a občanská infrastruktura.

Od druhé poloviny 20. století se výrazně začala měnit města a vesnice této oblasti, v souvislosti s těžební činností. Státní investice byly směřovány do velkostaveb, a to do výstavby nových sídlišť. Měnit se začal i Litvínov, postupně se zvyšovalo jeho osídlení, rozšířil se s obcemi v těsné blízkosti, a tím vznikala nová katastrální území Litvínova.²⁴

Litvínov prošel zásadní proměnou. Řada historických částí zanikla a na jejich místech byly vystavěny sídlištní celky a nové obytné domy. Sídlíště splňovala nároky na sociální zázemí. S nástupem velkoplošné povrchové těžby uhlí, nová sídliště osídlili i obyvatelé ze zaniklých obcí. Zatímco pro starší generaci bylo přestěhování většinou těžkou ránou, pro mladou generaci bylo jistou příležitostí s novým začátkem. Ze sociologických studií je všeobecně známo, že adaptace starších lidí v novém prostředí je značně obtížná.²⁵

V důsledku privatizace bytového fondu města, která začala v roce 2005, se z dříve vychvalovaného Litvínovského sídliště Janov během několika stalo neblaze proslulé ghetto. S rozsáhlou a velmi závažnou problematikou, nespočtem trestných činů a přestupků proti veřejnému pořádku a jiných sociálně negativních jevů, které nepříznivě začali ovlivňovat pocit bezpečí nejen zdejších obyvatel, ale obyvatel celého Litvínova.

Rozprodání bytového fondu města s sebou přineslo následky, jejichž dopad zvýšil sociální napětí, negativně ovlivnil tvář města a nezvykle rychle se měnila skladba obyvatel. Ve městě vznikali deprimované lokality s vysokým výskytem sociálně patologických jevů, jakými jsou vandalismus, gamblerství, alkoholismus nebo i lichva.

²⁴ BENEŠ, E., D., BUREŠ, S., GOLL, D., HELLMICH, M., JANEČEK, A., KINDLOVÁ, A., PĚGRÍMEK, R., POKORNÁ, L., ŠTÝS, S., ULLRICH, J. *Mostecko Regionální vlastivěda*. Vydavatelství Hněvín. 2004. 102 s. ISBN 80-86654-10-9

²⁵ SBORNÍK UČITELSKÝCH PRACÍ Z KURZŮ UNIVERZITNÍCH EXTENZÍ V MOSTĚ, *Mostecko Litvínovsko Lounsko Žatecko V Historických Studiích*, Vydalo: Okresní muzeum v Mostě ve spolupráci s Filozofickou fakultou Univerzity Karlovy v Praze a nakladatelství Dialog. 2002. s. 90. ISBN 80-85843-39-0

Z moderního sídliště Janov, zajišťujícího moderní vybavenost, se během krátké chvíle stala vyloučená lokalita, která vznikla z nedomyšleného kroku politického rozhodnutí tehdejší samosprávy. Atraktivita lokality se snížila takovým způsobem, že ceny nemovitostí na tomto území klesli několikanásobně níž, než bylo v obci obvyklé. Nastalo přeprodávání nemovitostí, mezi byty vznikla migrace nájemníků, kteří pocházejí z různých koutů České republiky. Bylo zjištěno, že mnozí z nově přistěhovalých, mají nespočet exekucí. Z Janova se jednoznačně stala nejkritičtější lokalita města Litvínov.

V současné době podstatnou část bytových a panelových domů v Litvínově, celkem s 2 700 byty má ve správě soukromá společnost, která po celé České republice vlastní přes 15 000 bytů. K uzavření nájemní smlouvy u této společnosti postačí předložit občanský průkaz nebo cestovní doklad, potvrzení o příjmech, výpis z rejstříku exekucí. V případě, že je zájemce cizinec je potřeba doložit doklad o příjmech, výpis z rejstříku exekucí a cestovní doklad. Shora uvedená společnost s budoucím nájemcem uzavře nájemní smlouvu, a následně dotyčného přihlásí u cizinecké policie.²⁶

Město Litvínov má ve své správě dva bytové domy, celkem s 24 byty. Bytová politika je v současné chvíli řešena řádným obálkovým výběrovým řízením. V případě, kdy město disponuje volným bytem k pronájmu, mají potencionální zájemci možnost se zúčastnit prohlídky bytu a ve vypsáném termínu vyplnit potřebné dokumenty, které jsou pevně stanoveny v pravidlech pro výběrová řízení na pronájem bytů v majetku města Litvínova. Jedno z hlavních kritérií je nabídnout finanční částku a uhradit peněžní jistinu ve výši trojnásobku nájemného. Tímto způsobem dnes řeší město Litvínov svůj bytový fond.²⁷

Město Litvínov prodejem bytového fondu ztratilo možnost korigovat bytovou politiku a zapříčinilo tak, že za podmínek soukromé společnosti, která je vlastníkem a správcem domů skoro ve všech lokalitách města, je získání trvalého nebo přechodného pobytu pro zájemce velice snadné.

V roce 2010 bylo na katastrálním území evidováno necelých 6000 obyvatel. V roce 2021 bylo na stejném území o 2000 obyvatel méně.²⁸ Z těchto informací vyplývá, že postupně došlo k vyprazdňování panelových domů v Janově, kdy se ve velké většině

²⁶ Rozhovor s referentkou, Klientské centrum CPI Byty, Podkrušnohorská 1719, 436 01 Litvínov, ze dne 09.01.2023

²⁷ Rozhovor s referentem, Odbor Finanční, Městský úřad Litvínov, Náměstí Míru 11, 436 01 Litvínov, ze dne 16.11.2022

²⁸ Rozhovor s referentkou, Oddělení matriky a evidence obyvatel, Městský úřad Litvínov, Náměstí Míru 11, 436 01 Litvínov, ze dne 21.11.2022

tito obyvatelé stěhují do centra města, kde získávají byty již od zmíněné soukromé společnosti. Vzhledem k stěhování obyvatel z panelových domů v Janově došlo k situaci, kdy neobydlené panelové domy chátrají, a dochází na nich k vandalismu. Situace se stala tak vážnou, že samosprávě města Litvínov nezbývalo nic jiného, a od zmíněné společnosti vykoupila nazpět celkem zcela 4 zničené, prázdné a vybydlené panelákové domy. Za pomoci dotačních titulů za účelem bezpečnosti dochází k postupné demolici těchto domů. V roce 2021 proběhla demolice jednoho panelového domu, následně v roce 2022 dvou, a v současné době probíhá příprava veřejné zakázky na demolici čtvrtého panelového domu. Na prázdném prostoru se následně vysazuje zeleň. Samospráva města chtěla tímto záměrem dostat bezpečnostní situaci pod kontrolu a demolicí domů odstranit útočiště narkomanům, vandalům a zlodějům. Veškeré tyto záměry a projekty musí samospráva města dlouhodobě plánovat a řešit tím hlavně problémy, které přispívají k sociálnímu napětí a potencionálnímu nebezpečí občanům města.

Otevřeným přístupem, tím se dnešní vedení města snaží vytvořit transparentnost ve všech důležitých projektech města, a ve společném procesu najít nejlepší možné řešení pro své obyvatele, i když to nemusí mít vždy kladné ohlasy. Současné vedení obce pro své občany prosazuje tzv. otevřený úřad. V praxi to znamená, že obec chce obyvatele seznámit s novými projekty obce, a získat co největší odezvu veřejnosti. V současné době ve městě Litvínov probíhá možnost občanů zapojit se do programu tzv. Participativního rozpočtu, kdy mohou hlasovat o projektech, které sami navrhnou.²⁹

Občané mají mnoho způsobů, jak pomoci utvářet život ve městě např. pomocí Facebookové stránky města, oznamovacími aplikacemi, emailem, telefonem, dopisem či osobním kontaktem. Vedení města připomínky občanů přijme a rozhodne o jejich řešení, které by mohlo vést k odstranění problémů.

²⁹ *Město Litvínov – Participativní rozpočet* [online]. Litvínov 2022 [cit. 05.03.2023]. Dostupné z <https://www.mulitvinov.cz/participativni-rozpocet/d-474645>

4.1 Orgány města Litvínov

4.1.1 Zastupitelstvo města Litvínov

Zastupitelstvo města Litvínov má celkem 23 členů. Každý z členů zastupitelstva, vykonává své běžné zaměstnání. Za jednotlivá zasedání zastupitelstva náleží každému členovi odměna. Z toho vyplývá, že být členem zastupitelstva není běžným zaměstnáním. V zastupitelstvu by neměl být zvolen člen, u kterého by docházelo při jeho zaměstnání ke střetu zájmu. Jednotlivý zastupitelé jsou deklarováni konkrétní politickou stranou.³⁰ Jak již bylo zmíněno, zasedání zastupitelstva je veřejné, a konkrétně město Litvínov nabízí možnost shlédnout zasedání jak v přímém přenosu, tak i ze záznamu, který se ukládá na internetu.

4.1.2 Rada města Litvínov

Rada města se skládá ze 7 členů, kteří plní své úkoly, které vyplývají ze zákona o obcích. Členy rady města volí zastupitelstvo obce podle rozložení mandátů v zastupitelstvu obce. Členové rady města musí být členy zastupitelstva obce. Funkční období rady města je odvozeno od funkčního období zastupitelstva města, tedy 4 roky. Rada města má právo rozhodovat o různých záležitostech upravených zákonem, které na ně může zastupitelstvo města delegovat.

4.1.3 Starostka města Litvínov

V současnosti ve městě Litvínov zahajuje své třetí volební období starostka města. Jednou měsíčně mají možnost občané města Litvínov navštívit starostku, a to v rámci její akce, která se nazývá Otevřené dny u starostky. V tento den mohou občané aktivně přímo s paní starostkou diskutovat o čemkoliv co se týká města. Komunikace s obyvateli je jedním z nejdůležitějších úkolů, které musí starosta plnit. Starostka zastává názor, že pouze ti, kdo se cítí informováni a zapojeni, mohou sledovat a chápat politická rozhodnutí a administrativní kroky v jednotlivých případech při realizaci různých projektů.

Jednou z nejvíce prosazovaných aktivit starostky města Litvínov je využívat veškeré dotační fondy, které nabízí v rámci své politiky Česká republika nebo Evropská Unie. Prioritou starostky je co nejvíce, a hlavně efektivně využívat dotačních titulů pro místní

³⁰ ČMEJREK, J., *Obce a regiony jako politický prostor*. Praha: Alfa Nakladatelství, 2008. s. 36. ISBN 978-80-87197-00-4

rozvoj a zlepšit tím místní potřeby občanů ve všech směrech, a tím se i samozřejmě intenzivně podílet na prevenci kriminality ve městě.

Veškeré tyto činnosti, ale musejí být schváleny. Starostka je orgánem města a zastupuje obec navenek, ale paradoxně je bez pravomocí. Veškeré její úkony podléhají schválení rady a zastupitelstva, kterých je dle stanov zákona starostka součástí.³¹

4.1.4 Městská policie Litvínov

Městská policie by měla být prvním kontaktním orgánem při stížnosti občanů, ať už písemně, telefonicky nebo osobně. Mezi řešené úkoly městské policie patří i mimo jiné zejména udržování bezpečnosti a veřejného pořádku, kontrola provozu, nelegální nakládání s odpady, postihování domovního a sousedského hluku, dodržování zákonů i obecně závazných vyhlášek města a celkový monitoring města. Posláním městská policie je zajištění bezpečnosti a pořádku. Městská policie spolupracuje s dalšími důležitými složkami, které na území města figurují.

4.1.5 Městský Úřad Litvínov

Více než 300 zaměstnanců se angažuje ve správě města pro město a zájmy občanů. Jak již bylo zmíněno, obec je součástí samosprávy. Rozdělení kompetencí je zakotveno v zákoně č. 128/2000 Sb., o obcích v hlavě III v § 61. Organizační struktura městského úřadu Litvínov se dělí na úsek kanceláře starosty a úsek kanceláře tajemnice, kdy pod každý úsek spadají jednotlivé odbory. Organizační struktura městského úřadu Litvínov tvoří celkem jedenáct odborů, pod které dále spadají jednotlivá oddělení a úseky. Organizační struktura městského úřadu Litvínov je přílohou č. 1, této bakalářské práce.

V čele Městského úřadu Litvínov stojí starostka a dva místostarostové. Každý z místostarostů je gestorem odborů, které mu byly svěřeny. V součinnosti s vedoucími pracovníky jednotlivých odborů, se věnují a odpovídají za úkoly, které spadají do kompetencí jim svěřené. Metodické vedení odborů starostkou a místostarostů jsou uvedené v příloze č. 2. Principy, pravidla, vnitřní uspořádání a vztahy v systému určují v organizační struktuře úřadu vnitřní řád, ze kterého je zřejmé, jaké činnosti a kompetence mohou zaměstnanci vykonávat.³²

³¹ BALÍK, S., *Komunální politika – obce, aktéři a cíle místní politiky*. Praha: Grada Publishing, a.s. 2009. s. 74. ISBN 978-80-247-2908-4

³² POMAHAČ, R., VIDLÁKOVÁ, O., *Veřejná správa*. Praha: C. H. Beck, 2002. s. 62. ISBN 80-7179-748-0

Pro příklad, gestorem dle organizačního řádu Městského úřadu v Litvínově Odboru nakládání s majetkem je 1. místostarosta města. Odbor je rozdělen na několik úseků, kdy se každý z nich věnuje agendě jemu svěřené. Cílem odboru je intenzivně se věnovat správě majetku ve vlastnictví města. Odbor je povinen podílet se na přípravě a realizaci materiálů, které se předkládají do rady města. Tyto podklady po schválení následně odbor připravuje do zastupitelstva města. Veškeré zpracované materiály musejí být v souladu s ustanovením platných zákonů a úkonů spojených s činností městských služeb. V rámci svých povinností se Odbor nakládání s majetkem řídí těmito zákony.

- zákona č. 89/2012 Sb., občanský zákoník,
- zákona č. 128/2000 Sb., o obcích,
- zákona č. 13/1997 Sb., o pozemních komunikacích,
- zákona č. 406/2000 Sb., zákon o hospodaření energií,
- zákon č. 134/2016 Sb., zákon o zadávání veřejných zakázek.

Odbor nakládání s majetkem vyřizuje požadavky, podněty a stížností od občanů, týkajících se daného úseku. Na základě podnětů jsou referenti povinni provádět místní šetření a následně řešit zjištěné závady a nedostatky. Rozhodnout o postupu řešení a na závěr dát zpětnou vazbu oznamovateli konkrétního problému, je činnost, kterou vykonávají dnes a denně. Mezi nejčastější problémy, které veřejnost vnímá, patří špatná údržba komunikací v zimním období, odkládání velkoobjemného odpadu na veřejném prostranství, nedostatek parkovacích míst, poškozený intravilán a nepořádek na veřejných prostranstvích. Jiní občané si zase například stěžují na hluk z letních akcí, jiní zase naopak na nízký počet kulturních akcí ve městě. Vždy není možné dosáhnout a vyjít vstříc s každým problémem, který je občany hlášen. Nejzávažnějším a především problémům, které mohou občany ohrožovat, věnuje Odbor nakládání s majetkem vždy zvláštní pozornost.

5 Realizovaná opatření v prevenci kriminality ve městě Litvínov

Prevence kriminality zahrnuje veškeré státní i soukromé snahy, programy a opatření, které mají za cíl předcházet nebo omezovat kriminalitu jako společenský jev nebo jako individuální událost či minimalizovat její následky. Jen tak lze dlouhodobě udržet klid v naší společnosti. Prevence v rámci místní úrovně znamená identifikovat příčiny a ohniska kriminality, a cílenými opatřeními je snižovat, minimalizovat obavy z kriminality a posilovat pocit bezpečí.

Bezpečnost na místní úrovni je v České republice primární odpovědností místních úřadů, které by měli mít blízko k potřebám občanů. S ohledem na prevenci mají města díky blízkosti obyvatel jedinečnou odpovědnost a znají tedy potřeby a charakteristiky svých území. Česká republika nemá samostatný zákon upravující prevenci kriminality. V legislativě existuje několik právních norem, které svými ustanoveními souvisejí více či méně s prevencí kriminality a jiných sociálně patologických jevů.³³ Vláda ČR podporuje v obcích a městech, kde je vysoký stupeň trestné činnosti a další jiné rizikové sociální jevy tyto programy prostřednictvím dotací ze státního rozpočtu.

Na základě zpracovaného integrovaného programu rozvoje postižených území se město Litvínov povedlo opravit a zrekonstruovat podstatnou část veřejných ploch ve vyloučené lokalitě Janov.³⁴ Proběhla obnova dětských hřišť a zregenerovala se zeleň. I tyto programy hrají významnou roli, protože mají vliv a úzce souvisejí s prevencí kriminality a to v podobě volnočasových aktivit občanů. Mezi další možnost pro omezení výskytu negativních jevů, obec Litvínov vypracovala Místní plán prevence kriminality. V neposlední řadě k udržení veřejného pořádku v obcích přispívají obecně závazné vyhlášky. Samotný pojem veřejného pořádku vznikl s posouváním hranic tolerovaného chování a zároveň v souvislosti s místem a časem. Dnes tento pojem můžeme charakterizovat jako souhrn společenských vztahů, které na veřejných místech upravuje

³³ FIRSTOVÁ, J., ZÁMEK, D. *Prevence kriminality – nedílná součást systému vnitřní bezpečnosti*. Praha: Wolters Kluwer ČR. 2021. s. 123. ISBN 978-80-7676-057-8

³⁴ TRLIFAJOVÁ, L., POSPÍŠIL, F., KUČERA, P., MATYSOVÁ, B., KISSOVÁ, B., *Analýza politik nulové tolerance v Litvínově a Duchcově*. Zprávu zpracoval SPOT – Centrum pro společenské otázky, z. s. na základě zakázky pro Agenturu pro sociální začleňování. 2015. s. 57

právní i neprávní systém pro zajištění klidného chodu společnosti na veřejných prostranstvích.³⁵

Obecně závazné vyhlášky předepisují různá omezení, aby zamezily negativním jevům ovlivňující například veřejný pořádek ve městě. Město Litvínov v místech, kde nejčastěji dochází k páčání trestné činnosti mimo shora uvedené opatření zřídilo navíc městský kamerový systém.³⁶

Jak uvádí Farrell, „*situční přístup usiluje o snížení společenských škod a o zlepšení kvality života úpravou designu produktů, systémů a prostředí.*“³⁷

5.1 Obecně závazné vyhlášky

Obec může obecně závaznou vyhláškou (dále jen „OZV“) omezit či přímo zakázat potenciálně problémové činnosti, které by mohly ohrozit veřejný pořádek nebo dobré mravy na veřejných prostranstvích. OZV dále upravuje zvláště povinnosti, které jsou vymahatelné v zájmu obce a jejích obyvatel.³⁸

Dne 05.08.2010 zastupitelstvo města Litvínov na svém zasedání usneslo a na základě ustanovení § 10 písm. a) a § 84 odst. 2 písm. h) zákona č. 128/2000 Sb., o obcích, vydalo obecně závaznou vyhlášku č. 4/2010 o zabezpečení místních záležitostí veřejného pořádku, jejímž předmětem byla úprava některých místních záležitostí veřejného pořádku a ochrany veřejné zeleně. Cílem této vyhlášky bylo předcházení narušování veřejného pořádku ve městě, ochrana veřejné zeleně a zvýšení estetické hodnoty vzhledu města. Vyhláška zakazuje na veřejném prostranství například požívání alkoholických nápojů, nebo umístování předmětů sloužících k odpočinku, k rekreaci a stravování. Kontrolu nad dodržováním této vyhlášky provádějí odbory městského úřadu Litvínov a městská policie Litvínov. Při porušení této vyhlášky hrozí sankce podle ustanovení § 46 zákona č. 200/1990 Sb., o přestupcích.

³⁵ FIRSTOVÁ, J., ZÁMEK, D. *Prevence kriminality – nedílná součást systému vnitřní bezpečnosti*. Praha: Wolters Kluwer ČR. 2021. s. 49-51. ISBN 978-80-7676-057-8

³⁶ ČERMÁK, M., KALOUS, L., KRUPKA, V., MÁDR, M., PEROUTKA, J., PROFT, F., RIEDINGER, Z., *Bezpečnostní příprava*. Praha: ARMEX PUBLISHING s.r.o., s.195. ISBN 978-80-87451-20-5

³⁷ FARRELL, G., *Situational Crime Prevention and Its Discontents: Rational Choice and Harm Reduction versus Cultural Criminology*. Social Policy and Administration, 2010. s 44

³⁸ ZEMAN, V., KRIŠTOF, R., *Bezpečnost a prevence kriminality. Příručka pro obce*. Praha: Úřad vlády ČR – Odbor pro sociální začleňování. 2012. s. 13. ISBN 978-80-7440-068-1

OZV se však nevztahují pouze na omezování či zakazování, ale využívají se i při hospodaření města, a to například, jako vyhláška za poplatek za psy, nebo za svoz komunálního odpadu.

Při zabezpečení místních záležitostí veřejného pořádku může obec požadovat pomoc policie ČR a uzavírat s ní v tomto smyslu koordinační dohody.³⁹ Koordinační dohody definuje zákona č. 273/2008 Sb., o Policii České republiky.⁴⁰

5.2 Městský kamerový a dohlížecí systém

Přijetím usnesení vlády č. 617 ze dne 03.11.1993 Ministerstvo vnitra zřídilo meziresortní orgán tzv. Republikový výbor pro prevenci kriminality, který nese zodpovědnost za vytvoření preventivní politiky v ČR.⁴¹ Jeden z programů byl implementován i ve městě Litvínov.

Státní dotační systém pro možnost získání dotace na zřízení Městského kamerového a dohlížecího systému (dále jen „MKDS“), vyžadoval po zapracování programu prevence analýzu bezpečnostních situací. Základní funkcí MKDS bylo vytvářet bezpečné zóny v určitých lokalitách ve městě. Na základě vypracované analýzy, byl tento systém rozmístěn na předem vytipované objekty, u kterých bylo zřejmé, že svým dosahem dle umístění kamerového bodu zajistí monitoring veřejného prostranství, tak jak je stanoveno v § 34 zákona č. 128/2000 Sb., o obcích. Je tedy povoleno monitorovat takové prostory, které slouží k veřejnému užívání a všem bez omezení.⁴²

Na začátku programu bylo instalováno po celém městě šest kamer. V současné době se jejich počet zvýšil na celkem třicet čtyři. Vybudovány jsou celkem dvě řídicí střediska. Hlavní řídicí středisko se nachází v prostorách budovy Městské policie a druhé v prostorách služebny policie ČR. Obě instituce sídlí v Litvínově ve stejné budově.

Jednotlivé kamery, jsou napojeny jak na oddělení Policie ČR, tak na oddělení městské policie. Kamerový systém zaznamenává a archivuje digitální záznam. Tento záznam je schopen po zadání vyhledávacích kritérií, jako je například číslo kamery, časový úsek, a jiné, dohledat konkrétní požadovaný záznam. Kamerový systém začal

³⁹ZEMAN, V., KRIŠTOF, R., *Bezpečnost a prevence kriminality. Příručka pro obce*. Praha: Úřad vlády ČR – Odbor pro sociální začleňování. 2012. s. 1. ISBN 978-80-7440-068-1

⁴⁰ Zákon č. 273 /2008 Sb., o Policii České republiky, § 16.

⁴¹ Ministerstvo vnitra České republiky - *Republikový výbor pro prevenci kriminality*. [online]. Praha: 03.11.1993 [cit. 22.12.2023]. Dostupné z <https://www.mvcr.cz/clanek/rvppk>

⁴²ZEMAN, V., KRIŠTOF, R., *Bezpečnost a prevence kriminality. Příručka pro obce*. Praha: Úřad vlády ČR – Odbor pro sociální začleňování. 2012. s. 14. ISBN 978-80-7440-068-1

fungovat jako účinný odstrašující prostředek pro případné potencionální pachatele. Už pouhá přítomnost kamer může zabránit trestné činnosti dříve, než k ní dojde. Moderní technologie sledovacích kamer poskytne policii přesné informace o tom, co se děje, ještě předtím, než hlídka dorazí na místo.

MKDS umožňuje urychlit a dopadnout podezřelého, čímž systém napomáhá udržet občany v bezpečí. Navíc vyšetřování a stíhání zločinů na MKDS zabere o několik procent času méně, což je další kladná vlastnost. Kromě boje proti zločinu mohou kamery pomoci koordinovat reakci v případě přírodní nebo člověkem způsobené katastrofy. Je patrné, že zřízení MKDS je nákladné, ale má řadu výhod. Už jen to, že mnozí neprovedou trestnou činnost právě z důvodu uvědomění si, že mohou být lehce dopadeni.

Z důvodu přísného zabezpečení a splnění národních i evropských norem ochrany, mohou být záznamy pořízené z MKDS vydány jen v případě požadavku Policie ČR nebo jiných oprávněných orgánů. Ve městě Litvínov má městská policie mimo MKDS současně k dispozici služební vozidlo VW Transportér, jehož součástí je mobilní otočná kamera, která na dispečink MP umožňuje přenos obrazového záznamu.

5.3 Asistent prevence kriminality

Základem činnosti je podpořit situační opatření pro prevenci kriminality. Asistenti prevence kriminality (dále jen „APK“) jsou většinou vybrány z řad občanů, kteří mají místní znalost města Litvínov. APK mapují a eliminují negativní sociální jevy, denně řeší problémy soužití či nesoužití mezi nepřizpůsobivými občany. Činnost APK je povětšinou zacílena do sociálně vyloučených lokalit, které jsou v ČR obývané převážně romskou populací.⁴³

Od roku 2003 je v ČR na místní úrovni využíván preventivní program APK pro práci především v sociálně vyloučených lokalitách. Celý tento program vznikl v rámci Programu kriminality a extremismu, a je podporován dotacemi Ministerstva vnitra České republiky (dále jen „MVČR“), konkrétně Odborem prevence kriminality.⁴⁴

Tato služba je druhem sociální práce, umožňující obyvatelům sociálně vyloučených lokalit nepřímý kontakt a komunikaci s policií. Asistent prevence kriminality zásadním způsobem přispívá ke zlepšování vztahů a podmínek ve vyloučených lokalitách

⁴³ ZEMAN, V., KRIŠTOF, R., *Bezpečnost a prevence kriminality. Příručka pro obce*. Praha: Úřad vlády ČR – Odbor pro sociální začleňování. 2012. s. 8. ISBN 978-80-7440-068-1

⁴⁴ ZEMAN, V., KRIŠTOF, R., *Bezpečnost a prevence kriminality. Příručka pro obce*. Praha: Úřad vlády ČR – Odbor pro sociální začleňování. 2012. s. 8. ISBN 978-80-7440-068-1

mezi tamními obyvateli a policií. Stejně jako městská policie, tak i asistent prevence kriminality je dle zákona č. 553/1991 Sb., o obecní policii, zařazen k obecní policii a je zaměstnancem samosprávy.⁴⁵ V obcích, kde není zřízená městská policie, mohou také zaměstnávat asistenty prevence kriminality, ale v těchto případech vzniká úzká spolupráce s příslušným územním útvarem policie České republiky.⁴⁶

5.4 Projekt Nulová tolerance

Termín nulová tolerance se v českých médiích začal vyskytovat ke konci 90. let konkrétně od roku 1997, kdy byl převzat ze zahraničních médií. V Litvínově byl tento projekt zaveden v roce 2008. Princip projektu závisel na zvýšení aktivity městské policie, včetně spolupráce s úřady se sociálním zaměřením. Svým přístupem chce projekt potlačit drobnou pouliční kriminalitu u problémových lidí. Městská policie postupně mapuje a vytváří jmenný seznam se základními údaji každého takového občana. V rámci místní znalosti teritoria je strážníkům známo, kde konkrétního problémového občana hledat, i když trvalé bydliště má hlášené na jiné adrese.

V souvislosti s projektem Nulové tolerance je potřeba zajistit následující:

- důsledné trestání menších přestupků,
- zavádění nebo zlepšování kamerových systémů,
- kontrola mladistvých v barech, v klubech, kde hrozí nalévání alkoholu
- kontroly heren,
- sledování drogové problematiky,
- kontrola majetku osob, žádajících o výplatu sociálních dávek,
- mapování migrace,
- dokumentace černých odběrů elektrické energie, a jiné.

V rámci projektu Nulové tolerance na základě vzájemné spolupráce a výměně informací mezi městskou policií, Nizkoprahovým centrem, Oblastní charitou Most a jinými neziskovými subjekty, dochází pomalými kroky k dosažení předem stanovených cílů. V praxi se postupně Nulová tolerance setkávala s úspěchy. Například došlo ke zmírnění kriminality u dětí a mládeže. Zmapovaný byl i přehled nově přistěhovaných rodin a v souvislosti s tím i větší kontrola nad vyplácením sociálních dávek. Odbor

⁴⁵ Zákon č. 553/1991 Sb., České národní rady o obecní policii. § 1.

⁴⁶ZEMAN, V., KRIŠTOF, R., *Bezpečnost a prevence kriminality. Příručka pro obce*. Praha: Úřad vlády ČR – Odbor pro sociální začleňování, 2012. s. 8. ISBN 978-80-7440-068-1

sociálních věcí a školství prováděl za účelem kontrol zneužívání sociálních dávek čtenější kontroly v domácnostech u sociálně slabých rodin, za asistence městské policie.⁴⁷

5.5 Nízkoprahové centrum

Nízkoprahové centrum pro děti a mládež poskytuje v souvislosti s předcházením negativních jevů, které se u nich mohou objevovat v období pubescence a adolescence. Poskytují poradenství, podporu a pomoc v rámci řešení složitých životních situací, do kterých se může dospívající mládež dostávat a které se pro ně často stávají obtížně řešitelnými.⁴⁸

Nízkoprahová centra mají za úkol pečovat o mládež a podporovat mladé lidi. Centrum je místem, kde se mohou setkávat se svými přáteli a trávit volný čas mimo školu. Nízkoprahové centrum se nachází v Janově, jeho prostory jsou využívány pro různé zájmy a aktivity. Na jedné straně centrum poskytuje různé projekty, workshopy a exkurze a na straně druhé si tu návštěvníci mohou zahrát stolní fotbal, vyzkoušet různé deskové a karetní hry.

Cílem je zdarma umožnit mladým lidem získat pozitivní zkušenosti prostřednictvím aktivní účasti na projektech a dát jim příležitost přispět a realizovat své vlastní nápady. Otevřená práce s mládeží se pohybuje mezi sociální prací a výchovnou prací. Každá z nich je důležitá pro socializaci mladých lidí a ukazuje jim možnosti a způsoby jak aktivně trávit čas.

5.6 Preventivní činnosti městské policie

Přednášky, semináře a jiné programy, které realizuje městská policie mají za cíl poskytnout různé informace a pomoc nejen dětem, mladistvým, ale i seniorům. Veškeré tyto programy jsou podporovány z důvodu prevence. V zastoupení se na jejich realizaci podílejí zaměstnanci městské správy z řad strážníků městské policie. Programy jsou připraveny a vedeny tak, aby byla konkrétní skupina schopna porozumět obsahu.

Domácí násilí, kriminalita páchaná na seniorech, podvody nebo drogová prevence, to všechno jsou oblasti, které MP zařadila do svých programů, které mají přispět k větší bezpečnosti a podpořit tak prevenci kriminality. Tímto způsobem se

⁴⁷ TRLIFAJOVÁ, L., POSPÍŠIL, F., KUČERA, P., MATYSOVÁ, B., KISSOVÁ, B., *Analýza politik nulové tolerance v Litvínově a Duchcově*. Zprávu zpracoval SPOT – Centrum pro společenské otázky, z. s. na základě zakázky pro Agenturu pro sociální začleňování. 2015. s. 58.

⁴⁸ FIRSTOVÁ, J., ZÁMEK, D. *Prevence kriminality – nedílná součást systému vnitřní bezpečnosti*. Praha: Wolters Kluwer ČR. 2021. s. 170. ISBN 978-80-7676-057-8

strategie prevence dostávají k lidem tam, kde je to potřeba. S předpokladem jejich účinnosti. Obvykle prezentace programů probíhá na základních školách a mateřských školách, v domovech pro seniory a nebo v prostorech Nízkoprahového centra. Projekt s názvem Stop násilí na seniorech spolufinancovaný Ministerstvem vnitra, odborem prevence kriminality a městem Litvínov, upozorňuje seniory nejen na fyzické, ale i psychické a ekonomické násilí. Podstatou tohoto projektu je poukázat, že násilí může mít mnoho podob a projevů. Důležité je však uvědomit si, že každá situace se dá řešit a není ostuda požádat o pomoc.⁴⁹

Aktivity spojené s prevencí v různých oblastech jsou aplikovány v mateřských školách a na základních školách. Témata se zásadně mění na prvním a druhém stupni. Mateřské školy se nejprve seznamují s činnostmi městské policie formou hry. Předvádějí se modelové situace, jako je například setkání s cizím člověkem, ztracení se na výletě a nebo jaké nebezpečí se může stát, když jsou sami doma. Nácvikem tísňového volání, připomenutí základních pravidel nejen bezpečného provozu, ale i nácvik volání o pomoc, pravidla bezpečného chování a příklady modelových situací nebezpečí v úseku okolí školy a bydliště jsou nejčastější témata pro první stupeň základních škol. Metodika prevence se zásadně mění na druhém stupni základních škol, tady se prezentace témat věnuje například: kouření, alkoholu, kyberšikaně, závislostem, sociálně patologickým jevům a podrobněji seznamuje školáky s podstatou práva, právními vztahy, přestupky či trestnými činy.⁵⁰

Zastupitelstvo města si je vědomo, že se na kriminalitě zásadně podílí i mládež. Témata programů jsou aktivně cílená na tuto věkovou skupinu systematicky a dlouhodobě, za účelem podchycení trestné činnosti z důvodu špatných sociálních podmínek.⁵¹

5.7 Osadní výbor v Janově

Tento výbor byl založen zastupitelstvem města a patří mezi zvláštní orgány samosprávy města Litvínov. Členy osadního výboru jsou občané obce, kteří mají trvalý

⁴⁹ Město Litvínov – *Stop násilí na seniorech* [online]. Litvínov 2021 [cit. 05.03.2023]. Dostupné z https://www.mulitvinov.cz/mp/vismo/dokumenty2.asp?id_org=100115&id=3163

⁵⁰ Město Litvínov – *Školy a mateřské školky, Témata besed z oblasti prevence kriminality* [online]. 2022 [cit.05.03.2023]. Dostupné z https://mulitvinov.cz/mp/vismo/zobraz_dok.asp?id_org=100115&id_ktg=1015&p1=1520

⁵¹ ZOUBKOVÁ, I., *Kontrola kriminality mládeže*. Dobrá Voda: Vydatelství a nakladatelství Aleš Čeněk, 2002. s. 136. ISBN 80-86473-08-2

pobyt v obci. Předsedou osadního výboru dle zákona nemusí být zvolen jeden ze zastupitelů, ale může jim být občan, kterého ovšem musí jmenovat zastupitelstvo města z řad členů osadního výboru.⁵² Je to takové malé občanské sdružení, kde se mohou angažovat i občané Janova a vznést své poznatky, které mohou přednést před představiteli města. Občané i členové výboru mohou vznést jakýkoliv podnět, jakékoliv povahy, nebo mohou vyžadovat konzultaci související s jejich problémem.⁵³

Cílem tohoto výboru není pouze poukazovat na problémy vyloučené lokality, ale také najít způsoby vedoucí k inovaci ve vyloučené lokalitě Janov. Občané se aktivně zapojují a prezentují své nápady. V některých případech až příliš kreativně přemýšlejí o tom, jak mohou přispět k řešení sociálního vyloučení. Témata dialogů řeší hlavně problémy sousedských vztahů, zkušenosti s přistěhovanými komunitami, pocity jistoty a bezpečí, správu městské části a práci městské policie. Výstupy z Osadního výboru naznačují, že aktivita města a přístup řešení situace v Janově sebou nese dle ohlasů, i když velice pomalu, kladné výsledky. Zainteresovaní zastupitelé města se zde nevyhýbají diskusím a občanům nabízejí úlevu, v zásadě by se dalo říct, že je už jenom vyvolaná diskuse, je preventivním krokem pro zachování pocitu bezpečí lidí. Zapojením obyvatel do zlepšení bezpečnosti a pohodlí ve vyloučené lokalitě ve které žijí, má pozitivní vliv na řešení problémů. Zajistit lepší výsledky v krátkodobém úseku ovšem nelze.

⁵² ČMEJREK, J., *Obce a regiony jako politický prostor*. Praha: Alfa Nakladatelství, 2008. s. 40. ISBN 978-80-87197-00-4

⁵³ KOUDELKA, Z., *Samospráva*. Praha: Linde Praha, a.s. – Právnické a ekonomické nakladatelství, 2007. s. 213, ISBN 978-80-7201-665-5

6 Praktická část bakalářské práce

Realizace programů určených na prevenci kriminality na místní úrovni, souvisí s potlačením páchání kriminality, zabezpečením veřejného pořádku, ochrany majetku anebo dalších sociálně patologických jevů. Z tohoto důvodu mají města a obce ve své kompetenci tyto programy zřizovat. Veškerá takto mířená aktivita musí být důkladně a systematicky promyšlená, aby cíleně působila na negativní jevy kriminality. V praxi to znamená, že uskutečnění těchto projektů závisí na orgánech obce a jejich politickém rozhodnutí.⁵⁴

Součástí Litvínova je jedno z nejznámějších ghett v České republice, které vzniklo v důsledku dlouhodobého demografického vývoje a v souvislosti s privatizací bytového fondu města. Ve městě Litvínov poměrně rychle gradovaly problémy spojené s rychle se rozrůstající romskou menšinou. Shlukování skupinek těchto občanů, hlasitá hudba, křik, vandalismus nebo hromadění velkého objemu odpadu na veřejném prostranství, bylo součástí každodenního života obyvatel v Litvínově. Na základě toho se změnily požadavky na využití veřejných prostranství i v dalších částech města. Tento vývoj přitom zásadně ovlivnil objektivní a subjektivní bezpečnost obyvatel, a v souvislosti s tím kladl nové požadavky na prevenci kriminality nejen na tuto část města, ale i na ostatní lokality ve městě.

Politická rozhodnutí zastupitelů města vedou k podpoře prevence kriminality ve městě, tak aby veškeré snahy, programy a opatření předcházela nebo omezila kriminalitu jako společenský jev nebo jako individuální událost a minimalizovala tak její následky. Za takto stanovených cílů chtěla samospráva dlouhodobě udržet klid na území města. Proto veškeré stanovené cílené programy, zaměřené na prevenci v rámci místní úrovně museli nejprve identifikovat příčiny a ohniska kriminality a za pomoci cílených opatření je snižovat. Prioritou bylo snižovat obavy z kriminality a posilovat pocit bezpečí, aby došlo k určitému poklesu pouliční kriminality. Po zavedení preventivních opatření postupně začalo docházet k eliminaci přestupků, snížil se počet krádeží, vloupání a násilné trestné činnosti.

Jak, ale vnímají situaci občané žijící na území Litvínova v současnosti, na to se policejní statistiky nezaměřují. Z toho vyplývá, že neznáme přesná data zejména pokud

⁵⁴ FIRSTOVÁ, J., ZÁMEK, D. *Prevence Kriminality – nedílná součást systému vnitřní bezpečnosti*. Praha: Wolters Kluwer ČR. 2021. s. 99. ISBN 978-80-7676-057-8

se jedná o latentní kriminalitu, počet nenahlášených případů jako je domácí násilí, krádeže, dopravní přestupky atd. Ze strany vedení obce přichází na řadu několik výše uvedených projektů, které by měli po čase odpovědět na otázku: Vnímají občané město jako bezpečné?

Reálný pohled na aktuální bezpečnost ve městě Litvínov z pohledu občana zanalyzuje výzkum bakalářská práce.

6.1 Cíl výzkumu

Cílem výzkumu bylo posoudit a vyhodnotit pocity vnímání občanů na konkrétní místní bezpečnostní situaci v různých městských částech Litvínova po aplikování preventivních programů místní samosprávou. Odhalit osobní strach z kriminality a popsat individuální obavy občanů. Zjistit, zda prostředí, v němž žijí, je nutí prožívat nejistotu, která může snižovat kvalitu života a vést k tomu, že se občané vyhýbají některým místům, které považují za nebezpečná. Tak jako tomu bylo v důsledku dlouhodobého demografického vývoje v souvislosti s privatizací bytového fondu města, po roce 2004. Kdy ve městě Litvínov poměrně rychle gradovaly problémy spojené s rychle se rozrůstající romskou menšinou. Shlukování skupinek těchto občanů, hlasitá hudba, křik, vandalismus nebo hromadění velkého objemu odpadu na veřejném prostranství, bylo součástí každodenního života obyvatel Janova a jiných lokalit v Litvínově.

Výzkumné otázky

Výzkum bakalářské práce má za cíl dosáhnout odpovědí na tři hlavní otázky.

- Mají programy cílené na prevenci kriminality smysl?
- Přístupují orgány města k prevenci kriminality dostatečně, z pohledu občanů?
- Jak vnímají občané bezpečnostní situaci dnes ve městě Litvínov?

6.2 Metodika sběru dat

Pro vytváření dat byla zvolena metoda kvantitativního výzkumu pomocí dotazníku. Použita byla forma tzv. polootevřených otázek, jejichž podkladem byl připravený dotazník s deseti otázkami s předem nabízenými odpovědmi. Zároveň v případě potřeby mohl respondent doplnit své poznatky, zážitky či úvahy. V rámci výzkumu byla pochopitelně potřeba osobního kontaktu respondenta s tazatelem. Tazatel prováděl dotazování přímým rozhovorem, kladl otázky podle připraveného dotazníku a zapisoval odpovědi i s dodatečnými poznámkami respondentů. Shromáždit potřebné

množství dat, bylo z důvodu neochoty několika oslovených celkem zdlouhavé. V některých případech se téma setkávalo s neúspěchem. Osloveného respondenta nezaujalo nebo ani nereagoval, v lepším případě tazatele ignoroval.

6.3 Technika sběru dat

V dotazníku bylo celkem deset základních otázek, jejichž seznam je přílohou č. 4 této bakalářské práce. V případě že měl respondent zájem při rozhovoru doplnit nebo svou odpověď více rozvést, za účelem upřesnění, měl k tomu prostor. Odpovědi připravené v dotazníku byli tazatelem doplněny, a pokud respondent měl ke zkoumanému tématu připomínky, byli tazatelem poznamenány. Sloužili jako základ pro další analýzu. Otázky byly kladeny postupně. Období sběru dat trvalo v rozmezí dvou měsíců. Dotazování bylo anonymní.

6.4 Výzkumný soubor

Výchozím podkladem výzkumu bylo získat odpovědi od celkem 200 respondentů, jejichž nejnižší věková hranice byla 18 let a nejstarší respondent byl 83 let starý. Nejvyšší zastoupení měla střední věková skupina v produktivním věku 30-45 let, naopak nejmenší zastoupení měla nejmladší věková skupina 18-29 let. Celkem odpovídalo 102 žen a 98 mužů. Dalším kritériem respondenta byla podmínka trvalého pobytu na území města Litvínov.

6.5 Realizace výzkumu

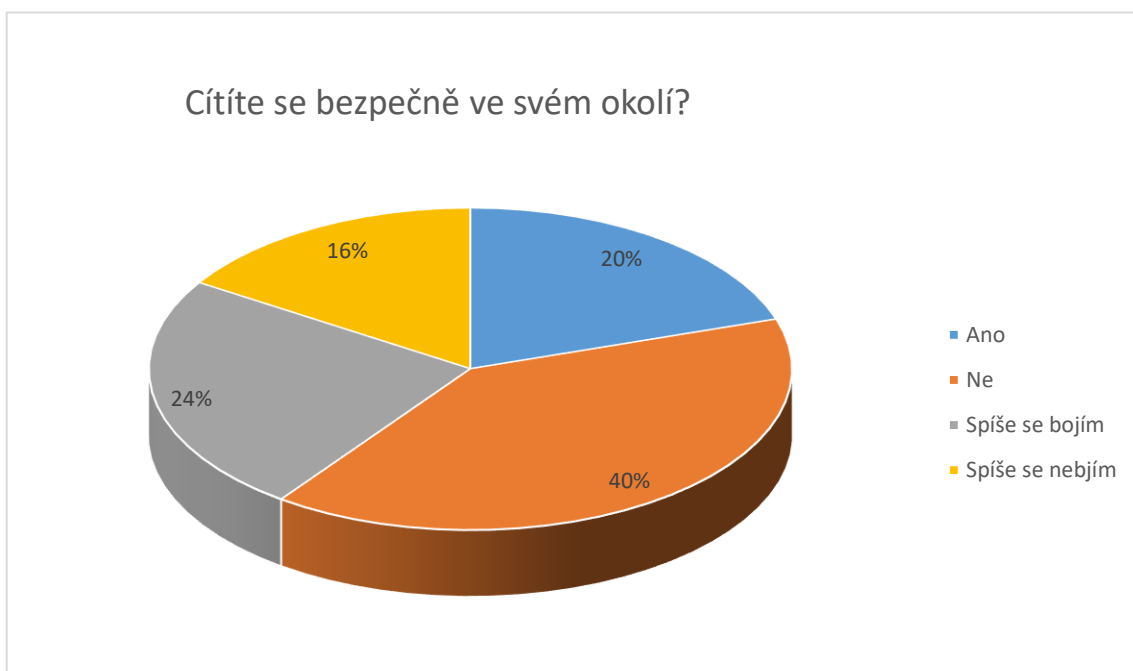
Výběr respondentů byl zcela anonymní. Náhodný výběr dvou stovek respondentů tazatel ihned v začátku seznámil s tématem výzkumu. Vysvětlil jim, že získané podklady budou sloužit pouze za účelem výzkumu v bakalářské práci, že je dotazník veden polostrukturovaným rozhovorem, kde jsou k jednotlivým otázkám přiřazeny odpovědi, které se mohou v případě potřeby dále rozvést. Při prvním kontaktu respondenta s tazatelem bylo důležité tématem zaujmout. V případě, že tomu tak nebylo, což se několikrát stalo, byl tazatel odmítnut.

6.6 Analýza dat

Zpracované výsledky z nasbíraných dat, pomocí polostrukturovaného rozhovoru, umožnili získat informace anonymně od vybraných respondentů v jejich přirozeném prostředí. Veškeré získané údaje byly zpracovány v grafech, podle pořadí otázek ze seznamu. Připomínky a poznatky nad rámec otázek jsou popsány pod vypracovanými grafy.

6.7 Výzkum

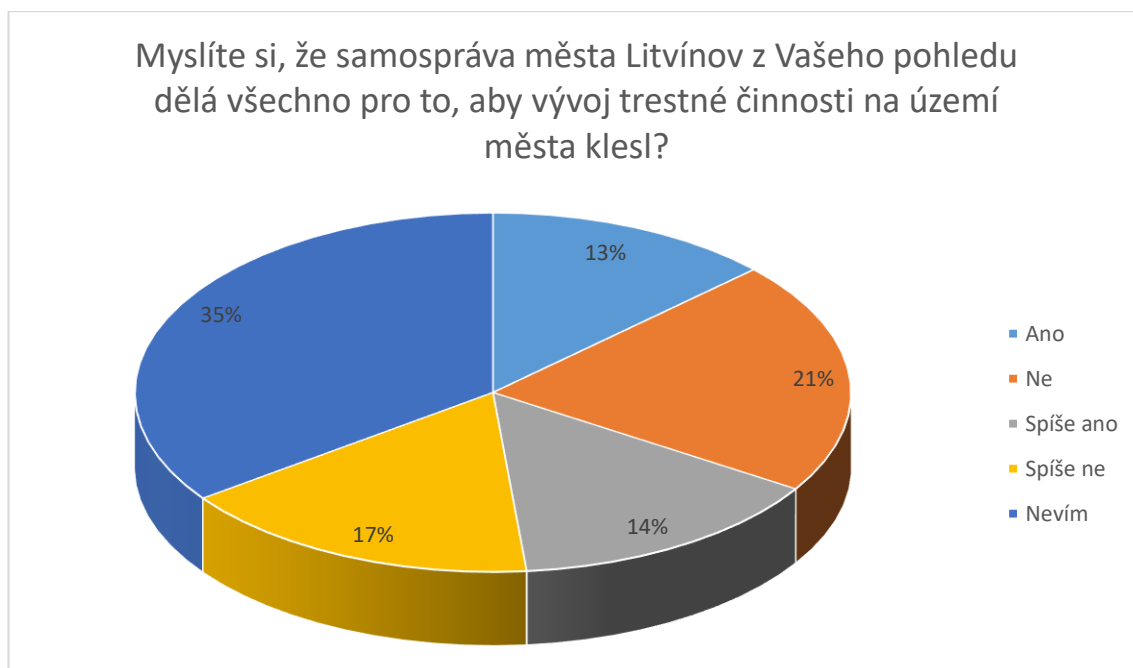
Graf č. 1: Vyhodnocení otázky č. 1⁵⁵



Přes všechny realizované projekty je z grafu zřejmé, že snížit strach z kriminality se pro 40 % respondentů nepodařilo. Kvůli nepřizpůsobivým občanům se vyhýbají různým lokalitám ve městě. Nejčastěji byl uváděn Janov, sociálně vyloučená lokalita. Lidé si dávají pozor na drobné krádeže, vyhýbají se skupinkám nepřizpůsobivých občanů, anebo se nezdržují po setmění venku. 24 % respondentů uvedlo, že se spíše bojí. Ženy cestující samy se necítí v nočních hodinách bezpečně, mají strach z přepadení, bezpečněji se cítí s doprovodem. Strach z toho, že se stanou obětí trestného činu, se mezi lidmi poměrně značně liší. Zejména ženy se obávají trestného činu častěji než muži a starší lidé častěji než mladší lidé. Ve velmi vysoké míře se rodiče bojí o děti. V souvislosti s tím uvádějí události, které znají z médií nebo sociálních sítí. Celkem 20 % respondentů se cítí bezpečně ve městě i po setmění a 16 % odpovědělo, že se spíše nebojí. V tomto ohledu je potřeba zmínit, že i tito respondenti jsou toho názoru, že je ve městě Litvínov mnoho částí, které jsou dosud neosvětlené a cyklisté, chodci či pejskaři by ocenili v těchto místech instalaci veřejného osvětlení.

⁵⁵ Vlastní zdroj

Graf č. 2: Vyhodnocení otázky č. 2⁵⁶



Pro 35 % respondentů není zřejmé, že samospráva města svojí činností realizovaných programů prevence kriminality docílila zmírnění trestné činnosti. 14 % respondentů uvedlo, že město potřebuje bezpečnostní řešení, aby veškeré koncepce prevence více zafungovali. Vědí, že vyžadují konkrétní přístup a zdoluhavé plánování. Zastávají však názor, že v budoucnu bude cílenými preventivními opatřeními město bezpečnější. 17 % oslovených sdílí názor, že aktivita města není v praxi příliš účinná a na bezpečnosti v různých lokalitách je i nadále stále co zlepšovat. 21 % respondentů zastává názor, že je město Litvínov málo iniciativní v činnosti podílející se na poklesu trestné činnosti, na někoho působí až lhostejně. Někteří uváděli, že městská policie by měla provádět více kontrol z důvodu neustálého porušování městských vyhlášek a 13 % dotázaných uvedlo, že je spokojeno s činností samosprávy a správně cíleným přístupem k zajištění bezpečnosti a pořádku na území obce.

⁵⁶ Vlastní zdroj

Graf č. 3: Vyhodnocení otázky č. 3⁵⁷



32 % respondentů zmínilo časté druhy trestných činů a přestupků, se kterými se setkali oni sami nebo někdo z jejich známých či blízkého okolí. Z pohledu respondentů se nejvíce trestných činů odehrálo na rizikových místech, jako jsou parky, sídliště Janov, vlakové nádraží a místa v blízkosti zdejších ubytoven. Mezi nejčastěji trestné činnosti se jednalo o krádeže, krádeže věcí z automobilu, vloupání nebo verbální napadení společně s vyhrožováním násilí či obtěžováním. Celkem 68 % respondentů uvedlo, že nikdo z rodinných příslušníků, ani oni samotní se nestali obětí trestného činu, či protiprávních jednání.

⁵⁷ Vlastní zdroj

Graf č. 4: Vyhodnocení otázky č. 4⁵⁸



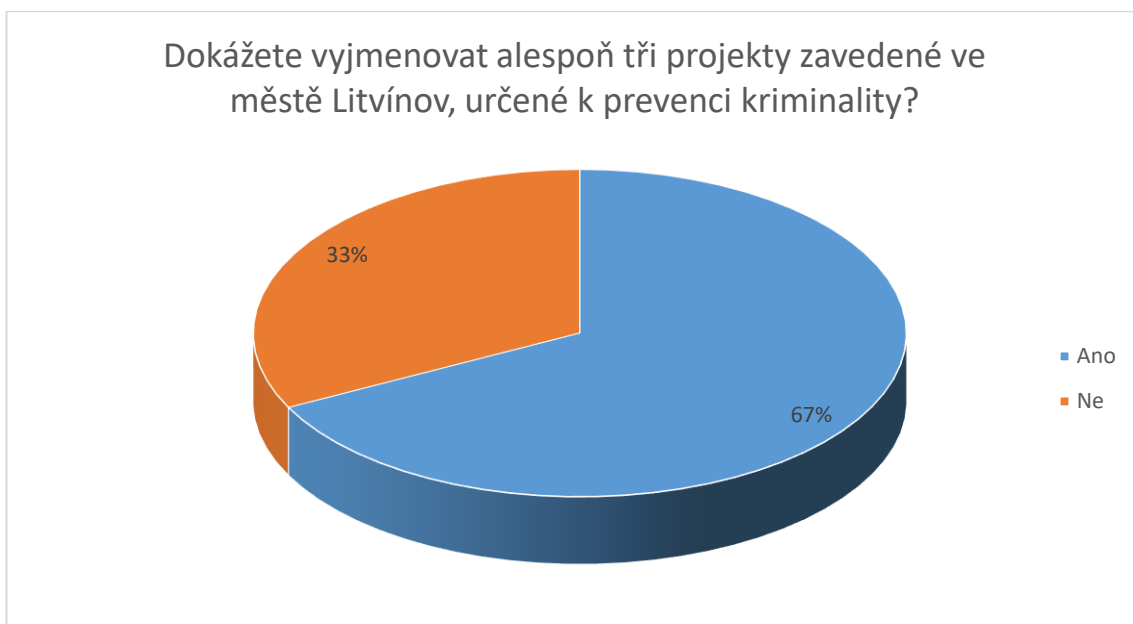
Podle odpovědí dotázaných, celkem 91 % respondentů nikdy nebylo svědkem páčání trestné činnosti na vlastní oči. Nicméně tyto respondenti neopomněli uvést kolika přestupků jsou denně svědci. Za vhodné by tyto respondenti považovali větší aktivitu kontrol u špatně zaparkovaných vozidel, předcházení nepořádku u kontejnerových nádob, kdy spoluobčané nevyužívají sběrný dvůr města a velkoobjemový odpad odkládají u kontejnerových stání. Vzniká tím velký nepořádek na veřejných prostranstvích, který má za následek zvýšení výdajů města na svozu odpadu z těchto lokalit. V návaznosti na toto téma respondenti zmiňovali odtahy vozidel při komplexním čištění komunikací. V tomto případě je součinnost strážníků s odbory města rychlá.

9 % respondentů uvedlo, že bylo svědkem páčání trestné činnosti. Oblasti nádraží, městská hromadná doprava nebo vyloučené lokality byly vyjmenovány nejčastěji jako místa, kde se setkali s protiprávním jednáním. Oslovení respondenti zmiňovali, že byli svědky vandalismu, krádeží majetku a drogové kriminality. Distribuce drog, byla nejčastěji zmiňovaná v lokalitě sídliště Janov a také na hlavním nádraží v Litvínově.

Drogová problematika v Janově je velice rozsáhlá a velmi závažná. Drogy se v rodinách šíří napříč všemi generacemi. Sídliště v Janově je, co se výroby drog týče, soběstačné.

⁵⁸ Vlastní zdroj

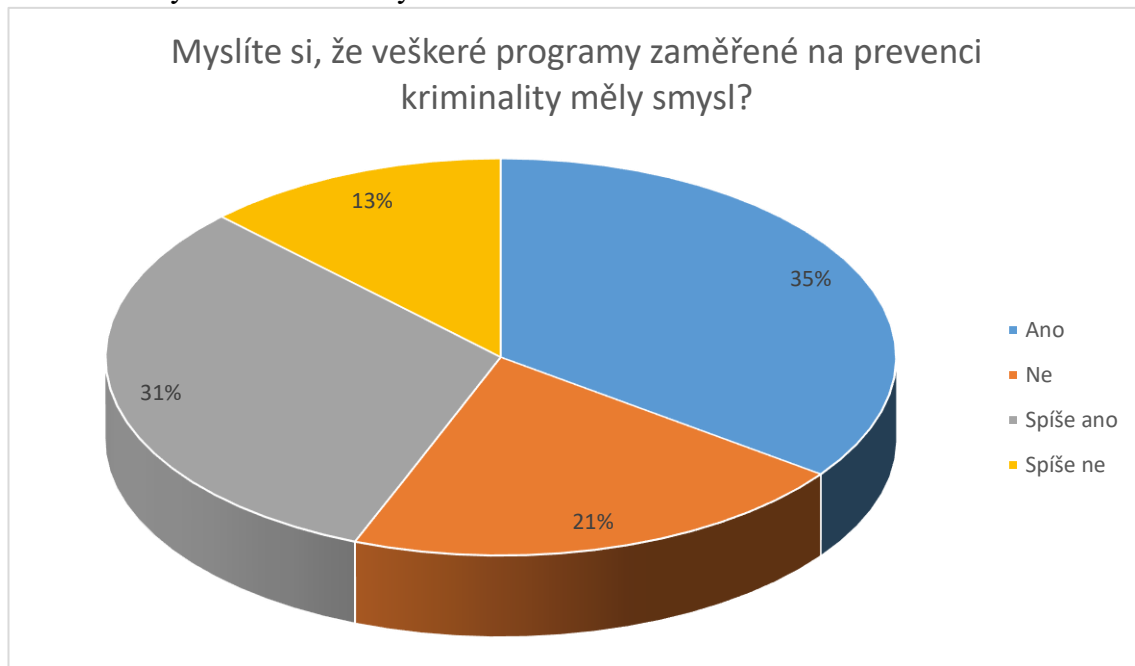
Graf č. 5: Vyhodnocení otázky č. 5⁵⁹



67 % respondentů uvedlo, že zná některé projekty prevence kriminality zavedené městem Litvínov. Mezi nejčastější odpovědi patřily projekty asistent prevence kriminality a městský dohlížecí kamerový systém. Následně pak přednášky, semináře a jiné programy realizované zástupci z řad městské policie, určené dětem, mládeži i seniorům. Naopak 33 % respondentů nedokázalo vyjmenovat ani tři nebo žádné programy zaměřené na problematiku bezpečnostní činnosti v obci, ale o jejich existenci vědí.

⁵⁹ Vlastní zdroj

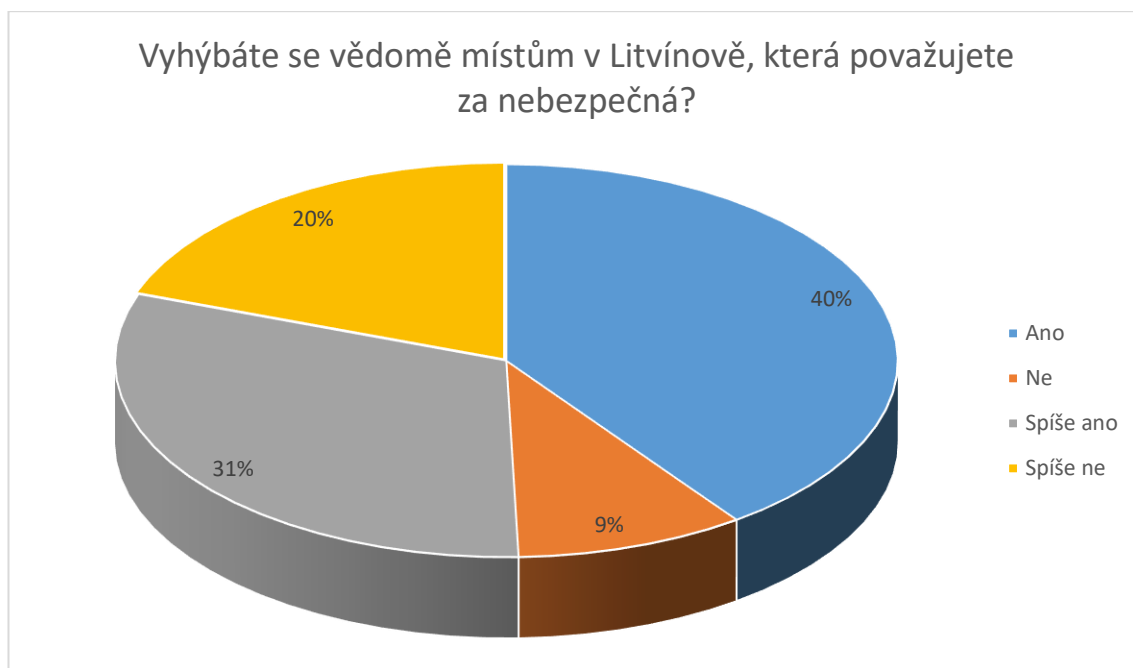
Graf č. 6: Vyhodnocení otázky č. 6⁶⁰



Značné procento, tedy 35 % respondentů hodnotí velice kladně projekty prezentované v mateřských školách a základních školách. Myšlenka konstruktivně a systematicky předávat zkušenosti od raného dětství má kladné ohlasy. Tento názor sdíleli i respondenti, kteří odpověděli spíše ano. Na rozdíl od negativních ohlasů 21 % respondentů, kteří často zmiňovali nedostatek aktivity práce městské policie. 13 % respondentů odpovědělo, že spíše ne. Z pohledu těchto respondentů je současný stav srovnatelný, a to zejména v lokalitě Janova.

⁶⁰ Vlastní zdroj

Graf č. 7: Vyhodnocení otázky č. 7⁶¹

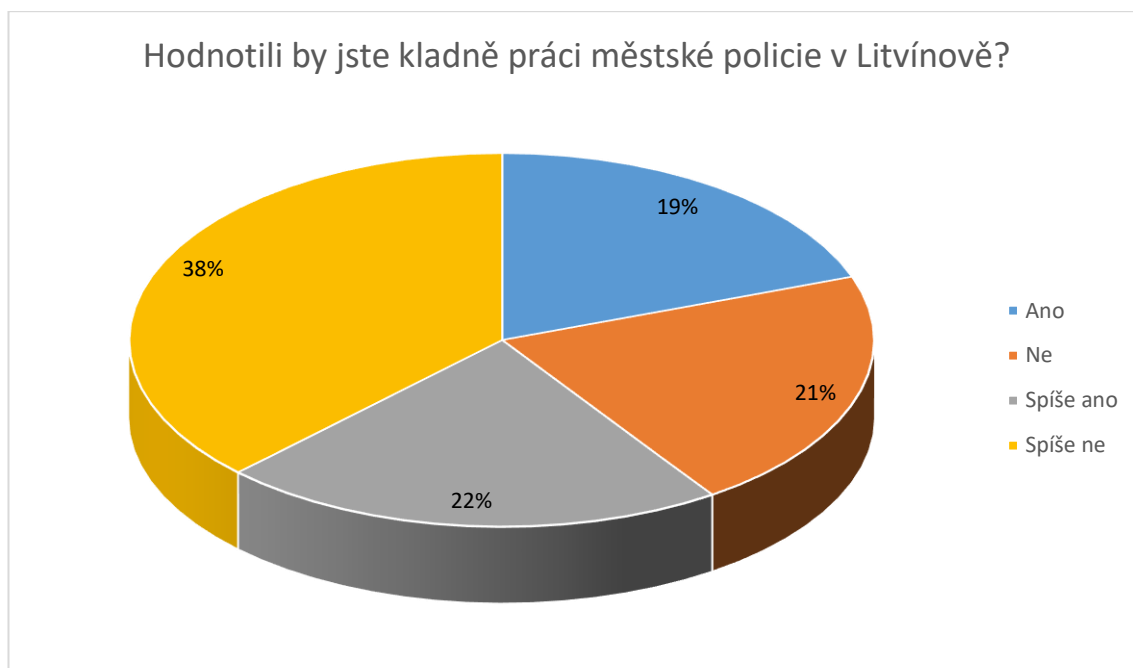


Z grafu je zřejmé, že 40 % respondentů se cítí nejistě v některých částech Litvínova, a celkem 31 % se spíše vyhýbá místům, která považují za nebezpečná. Mají strach, že se stanou svědky protiprávního jednání. Tento pocit hraje zásadní roli. Velké procento respondentů se vyhýbá sociálně vyloučeným lokalitám, veřejným prostranstvím, kde se pohybuje nebo schází hlavně skupinky Romů nebo osoby závislé na omamných látkách a alkoholu. Zejména ženy se po setmění vyhýbají nejen městské hromadné dopravě, ale i parkům. Respondenti uváděli místa, kde se cítí nepříjemně, zejména v noci. Většina dotázaných vidí, jako jedno z nejdůležitějších opatření, které by vedlo ke zvýšení bezpečnosti v Litvínově, více policistů a strážníků, kteří by prováděli pěší hlídky. Další navrhuje lépe osvětlit ulice nebo lepší viditelnost míst, například odstranění křovisek podél cest a chodníků.

Oproti tomu 9 % respondentů je přesvědčeno, že si nejsou vědomi, že by byla ve městě místa, kterým se vyhýbají, a 20 % respondentů uvedlo odpověď spíše ne, i když v návaznosti na tuto reakci podotkli, že po setmění se venku často nevyskytují, a pokud ano, volí jízdu autem.

⁶¹ Vlastní zdroj

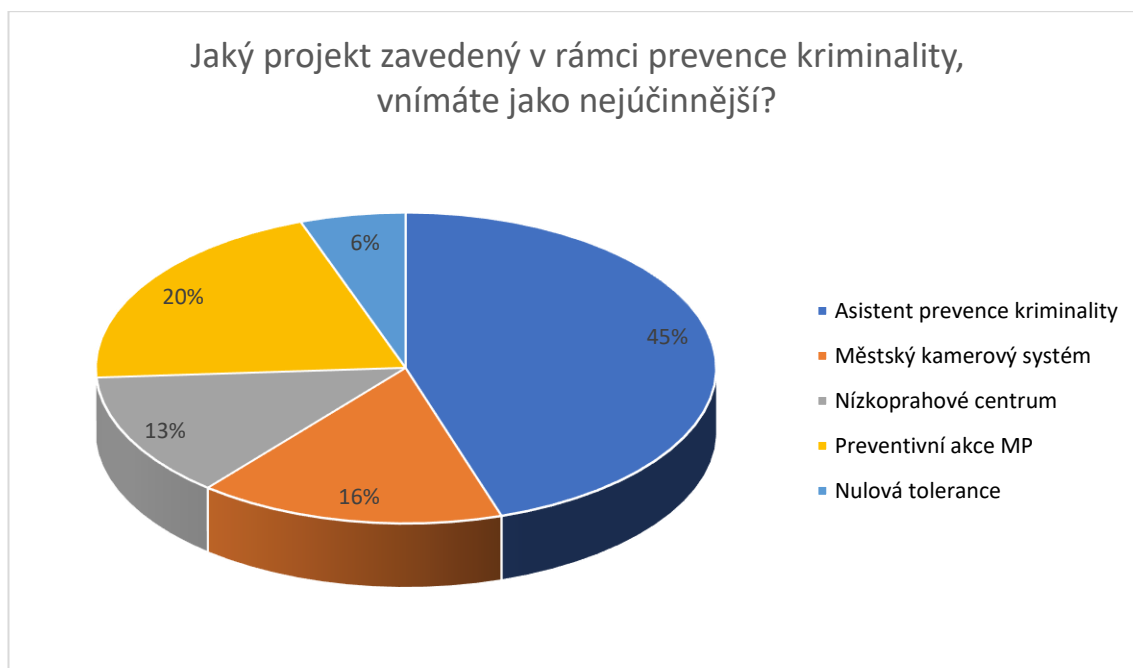
Graf č. 8: Vyhodnocení otázky č. 8⁶²



Celkově lze říci, že hodnocení práce městské policie ze strany občanů je špatné. Celkem 38 % hodnotilo práci městské policie jako špatnou. K názoru, že práce městské policie je spíše špatná, se přiklonilo celkem 21 % respondentů. Z pohledu těchto respondentů by měli strážníci vycházet častěji do ulic, měli by se více ukazovat občanům a potenciálním gaunerům. Je zapotřebí, aby se častěji strážníci pohybovali na rizikových místech. Respondenti uváděli další špatné zkušenosti s městskou policií. Nejvíce v souvislosti při řešení dopravních přestupků, přehlížení vandalismu nebo nečinnosti na upozornění prodeje drog v centru města. Skoro polovina z nich si myslí, že strážníkům chybí empatie. V souvislosti s těmito názory je zřejmé, že městská policie by si měla více vybudovat důvěru a ve větší míře předcházet kriminalitě a pomáhat odstraňovat její příčiny. Vyšší přítomnost městské policie na některých místech by respondenti uvítali. Podle rozhovorů většina lidí více důvěřuje policii ČR. 19 % a 22 % respondentů hodnotí práci městské policie kladně, v případě potřeby nemají problém se na ni obrátit a řešit záležitosti, které spadají do její kompetence.

⁶² Vlastní zdroj

Graf č. 9: Vyhodnocení otázky č. 9⁶³



Asistent prevence kriminality, patří jednoznačně k nejviditelnějšímu programu v rámci prevence kriminality, který má 45 % důvěru mezi respondenty. Ve vztahu ke všem ostatním preventivním programům byla vyzdvihována práce v terénu. Z pohledu respondentů zajišťují bezpečnost na přechodech u škol, pohybují se ve vyloučených lokalitách a zároveň působí pozitivně mezi obyvateli.

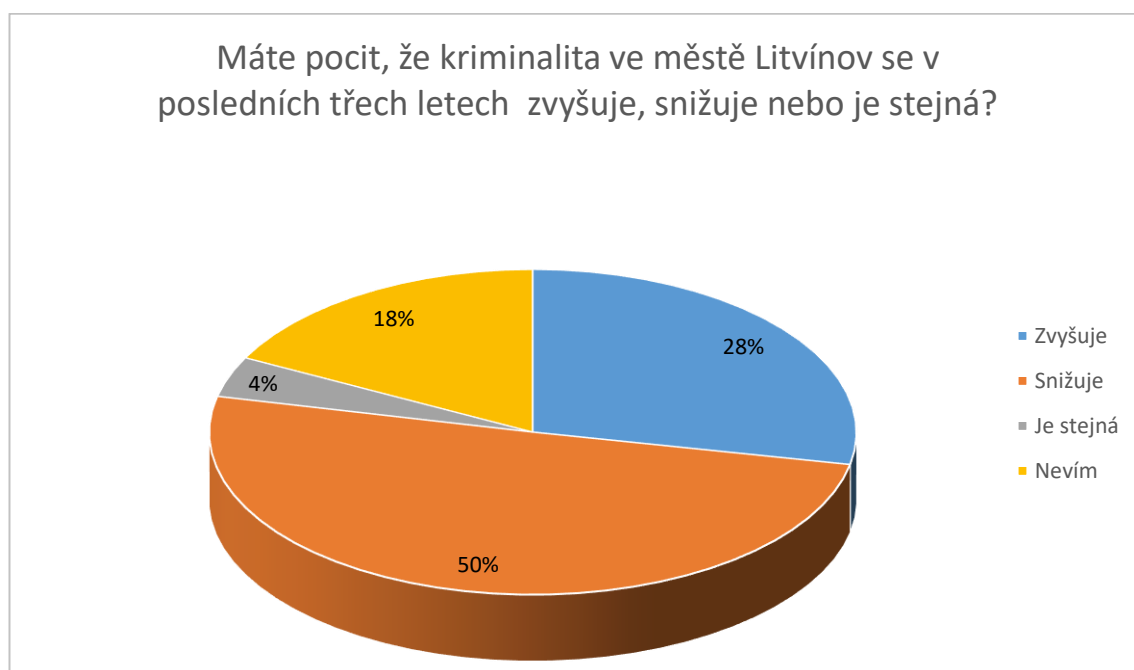
Na zajištění veřejného pořádku se dle 16 % respondentů značně podílí i městský kamerový systém. Někteří z dotázaných dokážou vyjmenovat umístění některých kamer provozovaných městem. Respondenti zastávají názor, že po opatření sledovacích kamer mělo a stále má především vliv na krádeže a vykrádání automobilů. Naproti tomu, ale kritizují situace, kdy opilci ruší noční klid, ale hlídka městské policie nezasahuje, i když je zřejmé, že dosah kamer musí situaci zaznamenat, společně s nežádoucím chováním.

Nízkoprahové centrum považuje celkem 16 % respondentů za velice iniciativní. Zároveň respondenti poukazovali na volnočasové programy Nízkoprahového centra. Oceňují, že pozornost je věnována teenagerům i sociálně znevýhodněným mladým lidem a učí je, jak se začlenit, a zároveň nenásilnou formou ukazuje možnosti, jak trávit aktivně volný čas.

⁶³ Vlastní zdroj

Podle výzkumu až 20 % respondentů uvedlo preventivní akce realizované městskou policií. Jsou hodně známé z větších akcí, které město pořádá a zároveň z akcí pořádaných ve školách a školkách. Pro někoho to může být první kontakt s policistou, který působí dobrým dojmem, uvolněně a s ochotou. Policista odpovídá, na veškeré kladené otázky v rámci tématu právě probíhající akce. 6 % respondentů si vzpomnělo na projekt Nulová tolerance. Tento projekt svou povahou a rozsahem dle respondentů měl přímý účinek na potlačení kriminality a zároveň ve své době byl velice mediálně znám.

Graf č. 10: Vyhodnocení otázky č. 10⁶⁴



Je znepokojivé, že 28 % respondentů je toho názoru, že kriminalita vzrostla a podíl na tom má množství přistěhovalých cizinců. I přes rozšířený pocit, že kriminalita přibývá, je nutné podotknout, že značný počet respondentů spojoval kriminalitu hlavně v souvislosti s vyloučenou lokalitou Janov. Nestabilní poměry této lokality s větším osídlením sociálně slabých občanů a přistěhovalců vytváří prostředí, kterému se občané vyhýbají a pouze v případě nutnosti lokalitu vyhledávají, například při návštěvě lékaře. Někteří respondenti zmínili, že mají strach i z online kriminality. Zmíněné zkušenosti s tzv. kybernetickou kriminalitou, jsou rozšířené. Jde především o urážky na internetu a podvody při nákupu přes internet. Posouzení rizika, že se dotyčný stane obětí trestného činu podvodu na internetu, je také v současné době dle různých studií jedno z nejvyšších. Respondenti, kteří uvedli odpověď nevím, tvořili 18 %, byli to většinou zástupci mladších ročníků. Je zřejmé, že nemohou mít z důvodu věku přehled, v jakém

⁶⁴ Vlastní zdroj

prostředí vyrůstali oni a jejich prarodiče, a porovnat to mohou pouze na základě vzpomínek a příběhů z vyprávění. Z pohledu 50 % respondentů se kriminalita snižuje. Nejčastěji tento názor sdíleli respondenti střední věkové skupiny v produktivním věku 30-45 let. 4 % respondentů hodnotí situaci stále stejnou, beze změn.

6.8 Vyhodnocení výzkumu

Výzkum bakalářské práce měl za cíl dosáhnout odpovědí na následující otázky.

- **Mají programy cílené na prevenci kriminality ve městě Litvínov smysl?**

Dle výzkumu je jednoznačně potřeba ve městě Litvínov vybudovat užší vztah důvěry městské policie s obyvatelstvem. I přes aplikování cílených programů v oblasti prevence kriminality, nemá městská policie ve městě Litvínov mezi občany dobrou pověst. Přítomnost městské policie v ulicích je základem pro zlepšení pocitu bezpečí obyvatel. Kladným zjištěním ale je, že projekty a programy realizované městem v rámci prevence kriminality odkryly důležité faktory pro sladění dalších opatření s bezpečnostními potřebami konkrétních skupin lidí v různých lokalitách města.

- **Přístupují orgány města k prevenci kriminality dostatečně, z pohledu občanů?**

V celkovém souhrnu výsledky ukazují, že je město Litvínov se svou koncepcí městské bezpečnosti na správné cestě, ale stále je potřeba podniknout další kroky. Subjektivní pocit bezpečí lidí lze preventivními programy ovlivnit jen nepřímo. Celkově vzato je obecný strach z kriminality relativně konstantní. Strach z kriminality je obecně výraznější u starších lidí. Jak lidé stárnou, jejich strach z kriminality se zvyšuje. Fyzické ublížení na zdraví, loupeže, sexuální obtěžování, výroba a distribuce drog. Strach z těchto jednotlivých specifických trestných činů je rozšířenější nejvíce mezi mladšími lidmi.

- **Jak vnímají občané bezpečnostní situaci dnes ve městě Litvínov?**

Analýza tohoto výzkumu ukazuje, že neexistují téměř žádná 100% zjištění o účinnosti preventivních opatření. Je proto téměř nemožné činit závěry o tom, zda preventivní projekty podporují prevenci či zůstávají neúčinné. Ukázalo se, že velkou měrou strach z kriminality intenzivně do jisté míry podporuje zpravodajství, internetové zprávy a jiná média. Povaha a rozsah těchto zpráv o kriminalitě přispívá pouze ke zvýšení strachu, pocitů znepokojení, podporuje negativní osobní postoje respondentů k trestné

činnosti. Přestože pocit bezpečí mezi obyvateli je na celkem dobré úrovni, existují ve městě Litvínov stále lokality, ve kterých pocit bezpečí je do značné míry narušen. Nejčastěji se jedná o sociálně vyloučenou lokalitu Janov.

Závěr

Bakalářská práce popsala v teoretické části základní pojmy veřejné správy a samosprávy. Definovala jejich význam a objasnila jejich funkce a jednotlivé role. Významným podkladem pro tuto část bylo využití různých druhů zdrojů, jejichž obsah stručně, ale jasně pomohl vymezit charakteristiku samosprávy a její postavení ve veřejné správě.

V další části bakalářská práce plynule navazuje a zaměřuje se na samosprávu města Litvínov. Stručně charakterizuje samotné město a poukazuje na politická rozhodnutí orgánů města. V souvislosti s odprodejem bytového fondu, které vedlo k rostoucí kriminalitě, muselo město zahájit kroky směřující k bezpečnosti ochrany obyvatel.

V návaznosti na vzniklých problémech, bakalářská práce specifikuje konkrétní programy aplikované samosprávou města, zaměřené na potlačení kriminality. Poukazuje na různorodost preventivních aktivit, na jejich účel a význam, který vyžaduje politické rozhodnutí a následně zapojení spolupráce nejen samosprávy, ale i součinnost různých organizací.

Praktická část bakalářské práce na základě dotazníkového šetření s celkem dvě stě respondenty došla k závěru, že aplikovaná široká škála druhů nástrojů prevence kriminality, poskytuje občanům velké množství cenných informací, odborných rad a technik prevence.

Při zpracování bakalářské práce autorka dospěla k závěru, že v současné době už dokážeme snížit rizika kriminality, v konečném důsledku i omezit příležitosti ke spáchání trestných činů. Ale stejně tak jako se vyvíjí běžné věci kolem nás, vyvíjí se i nové druhy trestné činnosti, a to především v souvislosti vývoje technologií. Poměrně novou trestnou činností, se kterou se teprve seznamujeme a která nemá jednu stanovenou definici je například kybernetická kriminalita. Respondenti poukazovali na obavy z kyberkriminality. I když se tento druh kriminality bezprostředně netýká tématu, byl několikrát zmíněn.

Z provedeného výzkumu je zřejmé, že momentální pohled občanů žijících na území města Litvínov významně ovlivňuje nedůvěra v městskou policii. Lidé se chtějí cítit bezpečně ve svém vlastním prostředí, v kteroukoli denní i noční dobu. Ať už na

veřejných místech, doma nebo v městské hromadné dopravě. Bezpečnost v každodenním životě je pro občany velmi důležitá, ale ve velké míře zastávají názor, že je potřeba výrazně zvýšit přítomnost městské policie v ulicích.

Velmi pozitivním zjištěním výzkumu je, že programy určené k prevenci kriminality ve městě Litvínov mají kladné ohlasy, a úsilí orgánů města při zavádění těchto programů nebylo a není zbytečné. Občané pochopili, že být v bezpečí, je i otázkou vlastního chování.

Přínosem této bakalářské práce bylo seznámení čtenáře s fungováním obecní samosprávy. Na příkladu města Litvínov poukázat jakým způsobem lze ovlivnit prostředí ve městě po jednom rozhodnutí, jehož následky musí být řešeny dodnes. Bakalářská práce čtenáře seznamuje s problematikou řešení prevence kriminality, a to konkrétně ve městě Litvínov. Práce je postavená nejen na teoretické části, ale především na praktické části, kdy díky tázání respondentů a následného výzkumu bylo zjištěno, z čeho mají obyvatelé města největší obavy a jaké je jejich povědomí o realizovaných projektech určených k prevenci kriminality.

Kriminalita v Litvínově podle statistik již léta klesá, ale na pocitu bezpečí občanů se to projevuje jen mírně. Sociálně vyloučená lokalita Janov, nepřizpůsobivý občané, vandalismus a drogová kriminalita, jsou jednoznačně nejčastěji zmiňované důvody, které spouštějí pocity nejistoty v občanech města Litvínov. Je zjevné, že politická, preventivní a sociální opatření zaměřená na zlepšení subjektivní bezpečnosti občanů mají smysl, ale absolutního bezpečí však nelze nikdy dosáhnout.

Seznam použitých zdrojů

Literární zdroje

1. BALÍK, S., *Komunální politika – obce, aktéři a cíle místní politiky*. Praha: Grada Publishing a.s. 2009. 256 s. ISBN 978-80-247-2908-4.
2. BENEŠ, E., D., BUREŠ, S., GOLL, D., HELLMICH, M., JANEČEK, A., KINDLOVÁ, A., PĚGŘÍMEK, R., POKORNÁ, L., ŠTÝS, S., ULLRICH, J. *Mostecko Regionální vlastivěda*. Vydavatelství Hněvín. 2004. 144 s. ISBN 80-86654-10-9.
3. BERNARD, J., KOSTELECKÝ, T., ILLNER, M., VOBECKÁ, J. *Samospráva venkovských obcí a místní rozvoj*. Praha: Vydavatelství Slon. 2011. 234 s. ISBN 978-80-7419-069-8.
4. ČERMÁK, D., VOBECKÁ, J. A KOL. *Spolupráce, partnerství a participace v místní veřejné správě: význam, praxe, příslib*. Vydavatelství Slon. 2011. 229 s. ISBN 978-80-7330-205-4.
5. ČERMÁK, M., KALOUS, L., KRUPKA, V., MÁDR, M., PEROUTKA, J., PROFT, F., RIEDINGER, Z., *Bezpečnostní příprava*. Praha: ARMEX PUBLISHING s.r.o. 298 s. ISBN 978-80-87451-20-5.
6. ČMEJREK, J., *Obce a regiony jako politický prostor*. Praha: Alfa Nakladatelství, 2008. 164 s. ISBN 978-80-87197-00-4.
7. FIRSTOVÁ, J., ZÁMEK, D. *Prevence kriminality – nedílná součást systému vnitřní bezpečnosti*. Praha: Wolters Kluwer ČR, 2021. 204 s. ISBN 978-80-7676-057-8.
8. KADEČKA, S., *Právo obcí a krajů v České republice*. Praha: C. H. Beck, 2003. 425 s. ISBN 80-7179-794-4.
9. KÁŇA, P., KALOUSKOVÁ, P. *Základy veřejné správy*. Vydavatelství Montanex a.s. 2019. 416 s. ISBN 978-80-7225-465-1.
10. KOPECKÝ, M. *Právní postavení obcí. Základy obecního práva*. Vydavatelství CODEX Bohemia, s.r.o. 1998. 272 s. ISBN 80-85963-73-6.
11. KOUDELKA, Z., *Samospráva*, Linde Praha, a.s. – Právnícké a ekonomické nakladatelství, 2007. 399 s. ISBN 978-80-7201-665-5.
12. MALAST, J., *Teoretická východiska obecní samosprávy v České republice*. Vydavatelství Polypress s.r.o. 2016. 340 s. ISBN 978-80-261-0657-9.
13. LACINA, K., ČECHÁK, V., *Vývoj systémů veřejné správy*. Zeleneč: Vydavatelství Professional Publishing. 2001. 115 s. ISBN-80-86419-13-4.

14. LOCHMANNOVÁ, A., *Veřejná správa*. Vydání druhé. Prostějov: Computer Media s.r.o., 2. vydání. 2020. 112 s. ISBN 978-80-7402-417-7.
15. TOUŠEK, L., WALACH, V., KUPKA, P., TVRDÁ, K., BRENZOVÁ, A., LUPTÁK, L., DVOŘÁKOVÁ, T., PLACHÝ, O., VANKOVÁ, K. *Labyrintem zločinu a chudoby, Kriminalita a viktimizace v sociálně vyloučených lokalitách*. Vydavatelství Doplněk. 2019. 216 s. ISBN 978-80-7239-340-4.
16. POMAHAČ, R., VIDLÁKOVÁ, O., *Veřejná správa*. Praha: C. H. Beck. 2002. 278 s. ISBN 80-7179-748-0.
17. PRŮCHA, P., *Veřejná správa a správní právo*. Praha: Vysoká škola aplikovaného práva, s.r.o., 2014. 303 s. ISBN 978-80-86775-29-9.
18. SBORNÍK UČITELSKÝCH PRACÍ Z KURZŮ UNIVERZITNÍCH EXTENZÍ V MOSTĚ. *Mostecko Litvínovsko Lounsko Žatecko v historických studiích*. Vydalo: Okresní muzeum v Mostě ve spolupráci s Filozofickou fakultou Univerzity Karlovy v Praze a nakladatelství Dialog. 2002. 231 s. ISBN 80-85843-39-0.
19. ZEMAN, V., KRIŠTOF, R. *Bezpečnost a prevence kriminality. Příručka pro obce*. Praha: Úřad vlády ČR – Odbor pro sociální začleňování. 2012 s. 44. ISBN 978-80-7440-068-1.
20. ZOUBKOVÁ, I., *Kontrola kriminality mládeže*. Dobrá Voda: Vydavatelství a nakladatelství Aleš Čeněk, 2002. 231 s. ISBN 80-86473-08-2.

Elektronické zdroje

1. Město Litvínov – *Stop násilí na seniorech* [online]. Litvínov 2021 [cit. 05.03.2023]. Dostupné z WWW: https://www.mulitvinov.cz/mp/vismo/dokumenty2.asp?id_org=100115&id=3163
2. Město Litvínov – *Školy a mateřské školky, Témata besed z oblasti prevence kriminality* [online]. 2022 [cit. 05.03.2023]. Dostupné z WWW: https://mulitvinov.cz/mp/vismo/zobraz_dok.asp?id_org=100115&id_ktg=1015&p1=1520
3. Město Litvínov – *Participativní rozpočet*. [online]. Litvínov 2022 [cit. 05.03.2023]. Dostupné z WWW: <https://www.mulitvinov.cz/participativni-rozpocet/d-474645>

4. Ministerstvo vnitra České republiky - *Republikový výbor pro prevenci kriminality*. [online]. Praha 03.11.1993 [cit. 22.12.2023]. Dostupné z WWW: <https://www.mvcr.cz/clanek/rvppk>

Legislativní dokumenty

1. ČESKO. Zákon č. 273 ze dne 11. srpna 2008 o Policii České republiky. In *Sbírka zákonů České republiky*. 2008, částka 91. Dostupné z WWW: <https://www.zakonyprolidi.cz/cs/2008-273>
2. ČESKO. Zákon č. 491 ze dne 31. prosince 2001 o volbách do zastupitelstev obcí. In *Sbírka zákonů České republiky*. 2001, částka 178. Dostupné z WWW: <https://www.zakonyprolidi.cz/cs/2001-491>
3. ČESKO. Zákon č. 128 ze dne 15. května 2000 Zákon o obcích. In *Sbírka zákonů České republiky*. 2000, částka 38. Dostupné z WWW: <https://www.zakonyprolidi.cz/cs/2000-128>
4. ČESKO. Zákon č. 254 ze dne 25. července 2001 Zákon o vodách. In *Sbírka zákonů České republiky*. 2001, částka 98. Dostupné z WWW: <https://www.zakonyprolidi.cz/cs/2001-254>
5. ČESKO. Zákon č. 553 ze dne 30. prosince 1991 Zákon České národní rady o obecní policii. *Sbírka zákonů České republiky*. 1991, částka 104. Dostupné z WWW: <https://www.zakonyprolidi.cz/cs/1991-553>
6. ČESKO. Zákon č. 1 ze dne 28. prosince 1992 Ústavní zákon. *Sbírka zákonů České republiky*. 1991, částka 1. Dostupné z WWW: <https://www.zakonyprolidi.cz/cs/1993-1#hlava7>

Ostatní zdroje

1. Rozhovor s referentkou, Klientské centrum CPI Byty, Podkrušnohorská 1719, 436 01 Litvínov, ze dne 09.01.2023.
2. Rozhovor s referentem, Odbor Finanční, Městský úřad Litvínov, Náměstí Míru 11, 436 01 Litvínov, ze dne 16.11.2022.
3. Rozhovor s referentkou, Oddělení matriky a evidence obyvatel, Městský úřad Litvínov, Náměstí Míru 11, 436 01 Litvínov, ze dne 21.11.2022.
4. LUCIE TRLIFAJOVÁ, FILIP POSPÍŠIL, PETR KUČERA, BÁRA MATYSOVÁ, BLANKA KISSOVÁ, *Analýza politik nulové tolerance v Litvínově a Duchcově*. Zprávu zpracoval SPOT – Centrum pro společenské

otázky, z .s.. na základě zakázky pro Agenturu pro sociální začleňování.2015.
s 95.

Seznam zkratk

APK – Asistent prevence kriminality

MKDS – Městský kamerový dohlížecí systém

MVČR – Ministerstvo vnitra České republiky

MP – Městská policie

OZV - Obecně závazná vyhláška

Seznam tabulek a grafů

Graf č. 1: Vyhodnocení otázky č. 1

Graf č. 2: Vyhodnocení otázky č. 2

Graf č. 3: Vyhodnocení otázky č. 3

Graf č. 4: Vyhodnocení otázky č. 4

Graf č. 5: Vyhodnocení otázky č. 5

Graf č. 6: Vyhodnocení otázky č. 6

Graf č. 7: Vyhodnocení otázky č. 7

Graf č. 8: Vyhodnocení otázky č. 8

Graf č. 9: Vyhodnocení otázky č. 9

Graf č. 10: Vyhodnocení otázky č. 10

Přílohy

Příloha č. 1 - Organizační struktura Městského Úřadu Litvínov

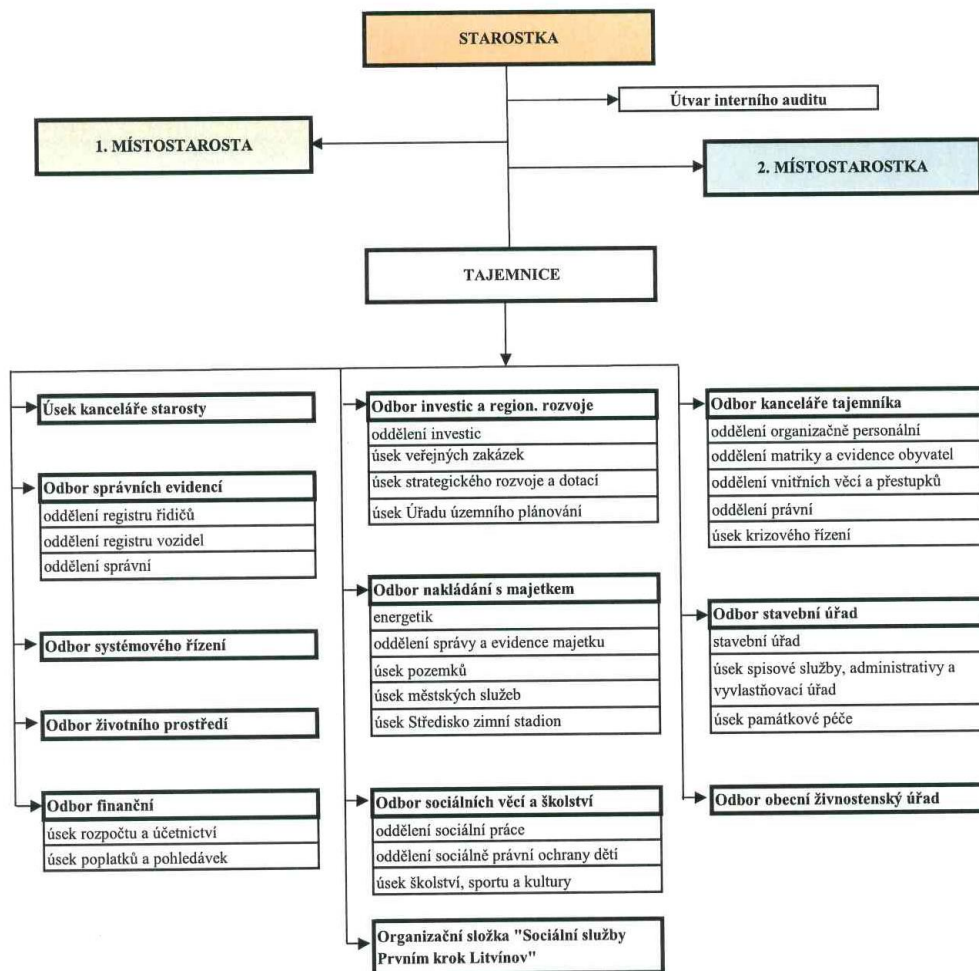
Příloha č. 2 – Metodické vedení Městského Úřadu Litvínov

Příloha č. 3 - Městský Úřad Litvínov – Odbory městského úřadu

Příloha č. 4 – Dotazník/Výzkumné otázky

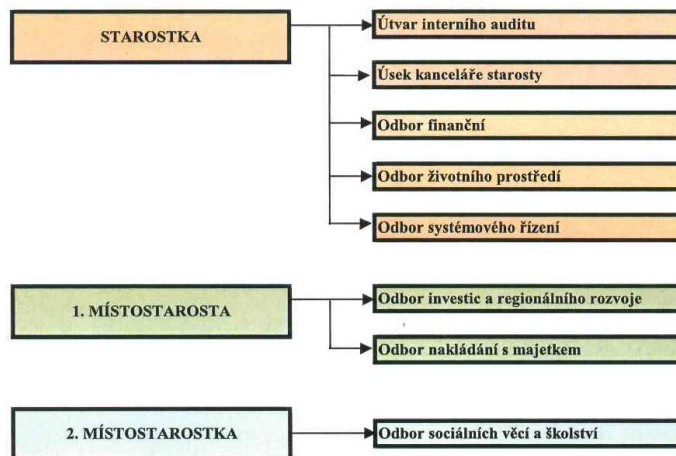
Příloha č. 1 - Organizační struktura Městského Úřadu Litvínov

ORGANIZAČNÍ STRUKTURA MĚSTSKÉHO ÚŘADU LITVÍNŮV



Příloha č. 2 - Metodické vedení Městského Úřadu Litvínov

METODICKÉ VEDENÍ ODBORŮ STAROSTKOU A MÍSTOSTAROSTY



Příloha č. 3 - Městský Úřad Litvínov – Odbory městského úřadu

Městský Úřad Litvínov – Odbory městského úřadu

v rámci vlastní sféry vykonávají správu následující odbory:

- **Úsek kanceláře starosty**
- **Odbor finanční**
Úsek rozpočtu a účetnictví
- **Odbor investic a regionálního rozvoje**
Oddělení investic
Oddělení strategického rozvoje a Úřad územního plánování
- **Odbor kanceláře tajemníka**
Oddělení vnitřních věcí a přestupků
Oddělení matriky a evidence obyvatel
Oddělení organizačně personální
Oddělení právní
Pracoviště krizového řízení
Pověřenec pro ochranu osobních údajů
- **Odbor nakládání s majetkem**
Oddělení správy a evidence majetku
Úsek pozemků
Úsek městských služeb
Úsek Středisko zimní stadion
Energetik
- **Odbor systémového řízení**
- **Útvar interního auditu**

V přenesené působnosti obec Litvínov zajišťují úřad úkoly v následujících oblastech:

- **Odbor obecní živnostenský úřad**
- **Úsek poplatků a pohledávek**
- **Odbor sociálních věcí a školství**
Oddělení sociální práce
Oddělení sociálně právní ochrany dětí
Úsek školství, sportu a kultury

Organizační složka – Sociální služby První krok Litvínov

- **Odbor správních evidencí**

Oddělení registru řidičů

Oddělení registru vozidel

Oddělení správní

- **Odbor stavební úřad**

Stavební úřad

Úsek spisové služby, administrativy a vyvlastňovací úřad

Úsek památkové péče

- **Odbor životního prostředí**

Příloha č. 4 – Dotazník/Výzkumné otázky

Výzkumné otázky

1. Cítíte se bezpečně ve svém okolí?
 - Ano
 - Ne
 - Spíše se bojím
 - Spíše se nebojím

2. Myslíte si, že samospráva města z Vašeho pohledu dělá všechno pro to, aby vývoj trestné činnosti na území města klesl?
 - Ano
 - Ne
 - Spíše ano
 - Spíše ne
 - Nevím

3. Stal jste se Vy nebo Vaše blízká osoba obětí trestného činu?
 - Ano
 - Ne

4. Byl jste někdy svědkem páčání trestné činnosti na území města?
 - Ano
 - Ne

5. Dokážete vyjmenovat alespoň tři projekty zavedené ve městě Litvínov, určené k prevenci kriminality?
 - Ano
 - Ne

6. Myslíte si, že veškeré zavedené projekty zaměřené na prevenci kriminality měly smysl?

- Ano
- Ne
- Spíše ano
- Spíše ne

7. Vyhýbáte se vědomě místům v Litvínově, která považujete za nebezpečná?

- Ano
- Ne
- Spíše ano
- Spíše ne

8. Hodnotili byste kladně práci městské policie v Litvínově?

- Ano
- Ne
- Spíše ano
- Spíše ne

9. Jaký projekt zavedný v rámci prevence kriminality, vnímáte jako nejúčinnější?

- Asistent prevence kriminality
- Městský kamerový systém
- Nízkoprahové centrum
- Preventivní akce MP
- Nulová tolerance
- Vyhlášky města
- Osadní výbor Janov

10. Máte pocit, že kriminalita ve městě Litvínov se v posledních pěti letech zvyšuje, snižuje nebo je stejná?

- Zvyšuje
- Snižuje
- Je stejná
- Nevím