

**VYSOKÁ ŠKOLA EVROPSKÝCH A REGIONÁLNÍCH
STUDIÍ, Z. Ú., ČESKÉ BUDĚJOVICE**

BAKALÁŘSKÁ PRÁCE

**KRIMINOLOGICKO PREVENTIVNÍ ASPEKTY
V OPTICE SOCIÁLNĚ VYLOUČENÝCH LOKALIT
MĚSTA PLZNĚ**

Autor práce: Jiří Vícha, DiS.

Studijní program: Bezpečnostně právní činnost

Forma studia: Kombinovaná

Vedoucí práce: Mgr. Bc. Josef Kříha, PhD.

Katedra: Katedra právních oborů a bezpečnostních studií

2023

VYSOKÁ ŠKOLA EVROPSKÝCH A REGIONÁLNÍCH STUDIÍ, z. ú.
Žižkova tř. 6, 370 01 České Budějovice

ZADÁNÍ BAKALÁŘSKÉ PRÁCE

Jméno a příjmení studenta: Jiří Vícha, DiS.

Studijní program: Bezpečnostně právní činnost

Forma studia: Kombinovaná

Místo studia: Příbram

Název bakalářské práce: Kriminologicko-preventivní aspekty v optice sociálně vyloučených lokalit města Plzně

Název bakalářské práce v anglickém jazyce: Criminological-preventive aspects from the perspective of socially excluded localities of the city of Pilsen

Katedra: Katedra právních oborů a bezpečnostních studií

Vedoucí bakalářské práce: Mgr. Bc. Josef Kříha, PhD

Datum zadání bakalářské práce: listopad 2022

Cíl bakalářské práce: Hlavním cílem práce je teoretickou formou objasnit základní pojmosloví a východiska zkoumané teoretické oblasti v kriminologicko preventivní optice. Vedlejším cílem je aktuálně demonstrovat výskyt sociálně vyloučených lokalit na teritoriálním území města Plzně, včetně možnosti využití konkrétních preventivních opatření.

Student: Jiří Vícha, DiS.	25.11.2022 datum	<i>Jiří Vícha</i> podpis
Vedoucí práce: Mgr. Bc. Josef Kříha, PhD	1.12.2022 datum	<i>[Podpis]</i> podpis

Schvaluji zadání bakalářské práce:

Vedoucí katedry: doc. JUDr. Roman Svatoš, Ph.D.	16.1.2023 datum	<i>[Podpis]</i> podpis
Prorektor pro studium a vnitřní záležitosti: doc. PhDr. Miroslav Sapík, Ph.D.	14.1.2023 datum	<i>[Podpis]</i> podpis
Rektor: doc. Ing. Jiří Dušek, Ph.D.	18.1.2023 datum	<i>[Podpis]</i> podpis



Prohlašuji, že jsem bakalářskou práci vypracoval samostatně, na základě vlastních zjištění a s použitím odborné literatury a materiálů uvedených v seznamu použitých zdrojů.

Prohlašuji, že v souladu s § 47b zákona č. 111/1998 Sb. v platném znění souhlasím se zveřejněním své bakalářské práce v elektronické podobě ve veřejně přístupné části infodisku VŠERS, a to se zachováním mého autorského práva k odevzdanému textu této kvalifikační práce. Souhlasím dále s tím, aby toutéž cestou byly v souladu s uvedeným ustanovením zákona č. 111/1998 Sb. zveřejněny posudky vedoucího a oponentů práce i záznam o průběhu a výsledku obhajoby kvalifikační práce. Rovněž souhlasím s porovnáním textu mé kvalifikační práce systémem na odhalování plagiátů.

.....

Děkuji vedoucímu bakalářské práce *Mgr. Bc. Josefu Kříhovi, PhD.* za cenné rady, připomínky a metodické vedení práce. Děkuji také *Bc. Františku Dörymu* za poskytnutí studijních materiálů z oboru prevence kriminality.

ABSTRAKT

VÍCHA, J. *Kriminologicko preventivní aspekty v optice sociálně vyloučených lokalit města Plzně*. České Budějovice: Vysoká škola evropských a regionálních studií, 2023. 87 s. Vedoucí bakalářské práce: Mgr. Bc. Josef Kříha, PhD.

Klíčová slova: chudoba, kriminologie, přestupek, sociálně vyloučená lokalita, sociální vyloučení, sociální začleňování, strategie integrace sociálně vyloučených lokalit, trestný čin

Věcná část bakalářské práce (dále jen „**práce**“) formou teoreticko-empirické reflexe vyjadřuje primární ambici zkoumat odbornou tematickou oblast, reflektující poukazované kriminologicko-preventivní aspekty v zájmové optice tzv. „*sociálně vyloučených lokalit města Plzně*“. V rámci jednotlivých subkapitol primárně **šířeji** poukazuje jak k základnímu pojmosloví a východiskům, týkajícím se problematiky tzv. „*sociálního vyloučení*“, včetně rámcového definování fenoménu tzv. „*sociálně vyloučených lokalit*“, či analýzy pojmu „*chudoba*“, její kategorizace, měření, příčiny a následky, tak formou **užšího** navazujícího tematického exkurzu dále návazně objasňuje problematiku tzv. „*sociálního začleňování*“. V kriminologické optice dále s ohledem k zájmovému prostředí tematicky přiléhavě specifikuje vybrané konsekvence podmínek a příčin páčání rozmanitého segmentu protiprávní činnosti, uvozujícího následný analyticko-syntetický postih eklekticky specifické „*trestné*“, či tzv. „*jiné protispolečenské činnosti*“. Obsahová část práce je taktéž obohacena i o užší empirickou detekci, zacílenou na konkrétní zájmová území města Plzně, kde se sociálně vyloučené lokality vyskytují.

ABSTRACT

VÍCHA, J. *Criminological preventive aspects from the perspective of socially excluded localities of the city of Pilsen*: Bachelor Thesis. České Budějovice: The College of European and Regional Studies, 2023. 87 pp. Supervisor: Mgr. Bc. Josef Kříha, PhD.

Key words: poverty, criminology, offence, socially excluded locality, social exclusion, social inclusion, strategies for integrating socially excluded localities, crime

The substantive part of the bachelor's thesis (hereafter referred to as the "thesis") in the form of theoretical-empirical reflection expresses the primary ambition to investigate a professional thematic area, reflecting the indicated criminological-preventive aspects in the lens of interest of the so-called "socially excluded localities of the city of Pilsen". Within the framework of the individual sub-chapters, it primarily points to the basic terminology and starting points related to the issue of so-called "social exclusion", including the framework definition of the phenomenon of the so-called "socially excluded localities", or the analysis of the concept of "poverty", its categorization, measurement, causes and consequences, and in the form of a narrower follow-up thematic excursion further clarifies the issue of so-called "social inclusion". In criminological optics, with regard to the environment of interest, it also thematically specifies selected consequences of the conditions and causes of committing a diverse segment of illegal activity, leading to the subsequent analytical-synthetic punishment of eclectically specific "criminal" or so-called "other anti-social activities". The content part of the work is also enriched with a narrower empirical detection, aimed at specific areas of interest in the city of Pilsen, where socially excluded localities are found.

Obsah

Úvod.....	10
1 Cíl a metodika bakalářské práce	12
2 Sociální vyloučení.....	14
2.1 Past sociálního vyloučení	15
2.1.1 Skupiny ohrožené sociálním vyloučením	16
3 Sociálně vyloučená lokalita	18
3.1 Romská vyloučená lokalita	19
3.2 Vznik sociálně vyloučených lokalit	19
3.3 Vnější vlivy a příčiny sociálního vyloučení	20
3.4 Mechanismy sociálního vyloučení	20
4 Chudoba.....	22
4.1 Příčiny a následky chudoby	23
4.1.1 Měření chudoby	24
4.1.2 Koncepce chudoby	25
4.2 Chudoba a Skid Row	26
5 Sociální začleňování	28
5.1 Rozdělení sociálního začleňování	28
6 Strategie integrace sociálně vyloučených lokalit	29
6.1 Vzdělávání.....	30
6.2 Bezpečnost a kriminalita	30
6.3 Sociální služby	31
6.4 Zaměstnanost.....	32
6.5 Strategie sociálního začleňování	33
6.6 Strategie boje proti sociálnímu vyloučení	33
7 Kriminologie	35
7.1 Kriminalita neboli zločinnost	37
7.1.1 Členění kriminality.....	37

8	Trestný čin	39
8.1	Přestupky	40
8.2	Skutková podstata trestného činu	42
8.2.1	Znaky skutkové podstaty trestného činu	44
9	Prevence kriminality	47
10	Sociálně vyloučené lokality města Plzně	49
10.1	Lokalita Jateční	50
10.1.1	Vznik lokality Jateční	51
10.1.2	Současná situace	51
10.1.3	Preventivní opatření v lokalitě Jateční	52
10.2	Lokalita Strážnická	55
10.2.1	Vznik lokality Strážnická a její současná situace	55
10.2.2	Preventivní opatření v lokalitě Strážnická	56
10.3	Lokalita Resslerova	57
10.3.1	Vznik Lokality Resslerova	57
10.3.2	Současná situace	58
10.3.3	Preventivní opatření v lokalitě Resslerova	59
10.4	Lokalita Plac	61
10.4.1	Vznik lokality Plac a její současná situace	62
10.4.2	Preventivní opatření v lokalitě Plac	64
10.5	Lokalita Plynární	64
10.5.1	Vznik a současná situace v lokalitě Plynární	64
10.5.2	Preventivní opatření v lokalitě Plynární	67
10.6	Lokalita Železniční	68
10.6.1	Současná situace lokality Železniční	69
10.6.2	Preventivní opatření v lokalitě Železniční	70
10.7	Lokalita Nádražní	72
10.7.1	Preventivní opatření v lokalitě Nádražní	73

10.8	Shrnutí.....	74
	Závěr.....	75
	Seznam použitých zdrojů	76
	Seznam obrázků	82
	Seznam příloh.....	84
	Přílohy	85

Úvod

Tematické vyznění „práce“ reflektuje trvale celospolečensky i odborně aktuální odbornou oblast, které je primárně zacíleno k analytickému monitoringu kriminologicko-preventivních aspektů v optice sociálně vyloučených lokalit města Plzně. Fenomén sociálně vyloučených lokalit je tématem často diskutovaným a v aktuální době velmi ožehavým. Je neoddiskutovatelným faktem, že v době krize, vysoké inflace a vlivu probíhající války se lidé v naší zemi mnohdy ocitají tzv. „na prahu“ chudoby. Kdokoliv z nás se i bez svého přičinění může ocitnout v nouzi.

Autor „práce“ si za teritoriální území, kterému se ve své práci bude věnovat vybral město Plzeň. Město je mu blízké a je toho názoru že jednotlivé lokality v něm se neustále vyvíjejí a situace v nich se vlivem různých činitelů mění. Zkoumané téma „práce“ zaměřené k užší optice zkoumaného jevu tzv. „sociálně vyloučených lokalit“ autor „práce“ jako inspirativní a oborově přílehlavé téma. Zpracováním obdobného tématu se toliko již věnoval v průběhu předchozího studia na vyšší odborné škole. Ve své absolventské práci se zabíral vyloučenými lokalitami v celém Plzeňském kraji. V rámci kraje bylo spektrum lokalit velmi široké a obsáhlé. Autor „práce“ by se tímto při tematickém zpracování „práce“ tematicky a originálně zaměřil výlučně k tzv. „exkludovaným“ zájmovým lokalitám, nacházejícím se v rámci teritoriálního území města Plzně. Autor „práce“ se výrazně dlouhodobě zajímá o odbornou problematiku prevence kriminality, jelikož ji považuje za celospolečensky i odborně významnou s tím, že zejména z tohoto důvodu vykazují ambici zdůraznit významnost kriminologicko-preventivních aktivit v zájmově analyzovaných a teritoriálně vymezených lokalitách města Plzně.

Autor „práce“ si ke zkoumání eklekticky zvolil lokality všem Plzeňanům dobře známé. Tj. jedná se o lokality, se kterými se pojí každodenní život obyvatel Plzně. Lidé je potkávají cestou do práce, na nákupy, nebo se nachází přímo v jejich blízkém sousedství. Jak již autor „práce“ shora naznačil, všechny vybrané lokality se nachází přímo ve frekventovaném centru města. Autor „práce“ si zájmově vybral ke zkoumání sedm lokalit. Lokalitu „Jateční“, „Strážnickou“, „Resslovu“, „Plac“, „Plynární“, „Nádražní“ a „Železniční“. Právě těchto sedm lokalit autor zvolil z toho důvodu, že jsou obyvateli Plzně považovány za nejnebezpečnější místa Plzně. Důvodem je diskutovaný výskyt tzv. „nepřízpůsobivých osob“, osob páchajících trestnou či tzv. „jinou protispoločenskou činností“, či osob, které zneužívají omamné či psychotropní návykové

látky a kde se v kvantitativně četném počtu v těchto lokalitách zdržují také tzv. „osoby bez přístřeší“ etc. Při výběru lokalit vycházel autor z vlastní zkušenosti a znalosti obyvatel Plzně, provedl šetření během kterého oslovoval své známé a procházel články na internetovém portálu krimi Plzeň, podle hojnosti příspěvků z výše zmíněných lokalit si ověřil zjištěné výsledky.

1 Cíl a metodika bakalářské práce

Při zpracování „práce“ se její autor premisivně zaměřil na získání validních informací o stěžejních pojmech, které se váží k problematice vyloučených lokalit. Za takové pojmy autor „práce“ považuje např. „sociální vyloučení“, „sociálně vyloučená lokalita“ či „chudoba“. Tato zájmová a problémová východiska autor „práce“ důkladně analyzoval, kde se v rámci samostudia dále rozšířeně seznámil i s další odbornou literaturou, která je oborově i tematicky blízká s problematikou zpracovávanou v rámci jednotlivých, zejména teoretických dílčích či zevšeobecnujících výstupů „práce“. Autor „práce“ dále využíval jak tištěných, tak elektronických knih, které jsou mnohem dostupnější než jejich tištěné verze, avšak mají totožný obsah. Pro větší diverzitu užitých zdrojů dále využil také dokumentů a videí na internetu, které se pojí s chudobou a kriminalitou. Jedním z takových dokumentů bylo video o životě v americkém ghettu zvaném Skid Row. Těmito nabytými informacemi chtěl autor svou bakalářskou práci oživit o něco obecně neznámého, o čemž se snadno v českých médiích nedočteme. „Práci“ autor také obohatil o grafické modely, které přívětivě reprezentují danou tematiku.

Druhá část „práce“ se úžeji tematicky zaměřuje na konkrétní vyloučené lokality a jejich vznik, současnou situaci a druhy preventivních opatření, v lokalitě zavedených. Autor „práce“ osobně realizoval průzkumné empirické šetření jím vybraných vyloučených lokalit a tyto lokality fotograficky zdokumentoval. Za pomoci rodinných příslušníků a známých zjišťoval historii daných objektů. Informace čerpal také z internetových archivů města Plzně a starých novinových článků. Současnou situaci lokalit zjišťoval, jak osobně, tak prostřednictvím internetových a knižních zdrojů. Dohledával také, co je s budovami v plánu do budoucna s pomocí nahlížení do katastru nemovitostí. Konkrétní preventivní opatření opět vyhledával na internetu, ale také byl sám prozkoumat okolí lokality, aby si ověřil pravost informací. K definování prvků prevence kriminality využil autor materiálů z vyšší odborné školy, které mu poskytl Bc. František Döry, který byl autorův učitel předmětu prevence kriminality. Vyloučené lokality autor osobně vyfotografoval a tyto fotografie komparoval s fotografiemi z internetových zdrojů.

Cílem „práce“ je teoretickou formou objasnit základní pojmosloví a východiska zkoumané teoretické oblasti v kriminologicko preventivní optice. Vedlejším cílem je aktuálně demonstrovat výskyt sociálně vyloučených lokalit na teritoriálním území města Plzně, včetně možnosti využití konkrétních preventivních opatření.

2 Sociální vyloučení

Pojem sociální vyloučení neboli také sociální exkluze se v odborných člancích vyskytl poměrně nedávno.¹ Jeho autorství je připisováno vysokému vládnímu úředníkovi francouzské národnosti Renému Lenoirovi, který termín poprvé užil v polovině 70. let dvacátého století ve své vlastní knize *Les Exclus, un Français sur Dix*, v překladu *Vyloučení, jeden Francouz z deseti*.² Můžeme se setkat s mnoha různými definicemi tohoto pojmu, pro lepší pochopení zde uvedu tři základní. Naši první formulaci nám poskytne zákon. Dle mého názoru ji lze chápat jako jednu z jednodušších definicí tohoto tématu. Podle §108/2006 Sb., zákon o sociálních službách se rozumí pojmem sociální vyloučení „*vyčlenění osoby mimo běžný život společnosti a nemožnost se do něj zapojit v důsledku nepříznivé sociální situace*.“ Nepříznivou sociální situaci pak zákon o sociálních službách upravuje jako „*oslabení nebo ztráta schopností z důvodu věku, nepříznivého zdravotního stavu, pro krizovou sociální situaci, životní návyky a způsob života vedoucí ke konfliktu se společností, sociálně znevýhodňující prostředí, ohrožení práv a zájmů trestnou činností jiné fyzické osoby nebo z jiných závažných důvodů řešit vzniklou situaci tak, aby toto řešení podporovalo sociální začlenění a ochranu před sociálním vyloučením*“³

Podobnou definici najdeme v knize „*Kdo drží černého Petra*“ viz níže.

„*Sociálním vyloučením (exkluzí) rozumíme proces, kdy jsou jednotlivci či celé skupiny vytěšňovány na okraj společnosti a je jim omezován nebo zamezen přístup ke zdrojům, které jsou dostupné ostatním členům společnosti. Mezi tyto zdroje řadíme především zaměstnání, bydlení, sociální ochranu, zdravotní péči a vzdělání*“⁴

¹ NAVRÁTIL, P. *Romové v české společnosti*. Praha: Portál, 2003. ISBN 8071787418.

² WINKLER, J., ŠIMÍKOVÁ, I. Hodnocení Vládního programu podpory terénní sociální práce v sociálně vyloučených romských komunitách [online]. Praha, 2005 [cit. 2022-03-12]. Dostupné z: https://katalog.vupsv.cz/Fulltext/vz_175.pdf. Evaluační studie. Výzkumný ústav práce a sociálních věcí.

³ Zákon č. 108/2006 Sb., o sociálních službách. Ppropo.mpsv.cz [online]. Praha: MPSV, c2023, 2006 [cit. 2023-04-02]. Dostupné z: https://ppropo.mpsv.cz/zakon_108_2006

⁴ BROŽ, M., TOUŠEK, L., KINTLOVÁ, P. *Kdo drží černého Petra*. Praha: Člověk v tísní – společnost při České televizi, 2007. ISBN 978-80-86961-27-9.

Stejnou tematikou se zabývaly také paní Janoušková a Nedělníková, které uveřejnily tuto definici viz níže.

„Sociální vyloučení je definovatelné jako proces, v jehož rámci je jedinci, skupině jedinců či komunitě výrazně znesnadňován či zcela zamezován přístup ke zdrojům, pozicím a příležitostem, které umožňují zapojení do společenských, ekonomických a politických aktivit většinové společnosti.“⁵

Sociální vyloučení bylo dlouhá léta mylně spjata s osobami trpícími zdravotními neduhy trvalého rázu či osamocenými rodiči s dětmi. Až po nějakém čase byl tento termín dáván do souvislosti se ztrátou zaměstnání nebo dlouholetou nezaměstnaností. Práce, zaměstnání zabírá v našem životě velmi zásadní roli, neboť již od pradávna je zdrojem obživy a základem sociálního statusu každého člověka. Sociálně vyloučení mají ztížený přístup na trh práce a s tím je spjata vysoká míra nezaměstnanosti. V sociálně vyloučených lokalitách se míra nezaměstnanosti pohybuje vysoko u 90 až 100 %. Obvykle jde o opakující se a dlouholetou nezaměstnanost. Obyvatelé vyloučených lokalit jsou často nezaměstnaní dlouhou řadu let a není nic výjimečného, že z celé rodiny jsou všichni dospělí členové nezaměstnaní. Potomci vyrůstající v tomto prostředí, nemají šanci poznat smysl pracovního vztahu, a tak pokládají život bez práce za normální.⁶ Pojem sociální vyloučení se začal používat v 80. a 90. letech v západoevropských zemích zejména proto, aby zastoupil výraz „chudoba“ který evokuje nedostatek hmotných zdrojů, ale dostatečně nezohledňuje důležité kritérium kvality sociálních vztahů.⁷

2.1 Past sociálního vyloučení

Základním parametrem pro pád na sociální dno je nashromáždění důvodů, které postupně vedou k životní krizi (ztráta zaměstnání, platební neschopnost, problémy s bydlením, problémy dětí ve škole, nemoc atd.). Sociálně vyloučení lidé obvykle nestojí před jedním problémem, ale před jejich souhrnem, přičemž mnohý z nich by i jednotlivě, samostatně ohrožoval běžné fungování člověka ve společnosti. S postupným propadem

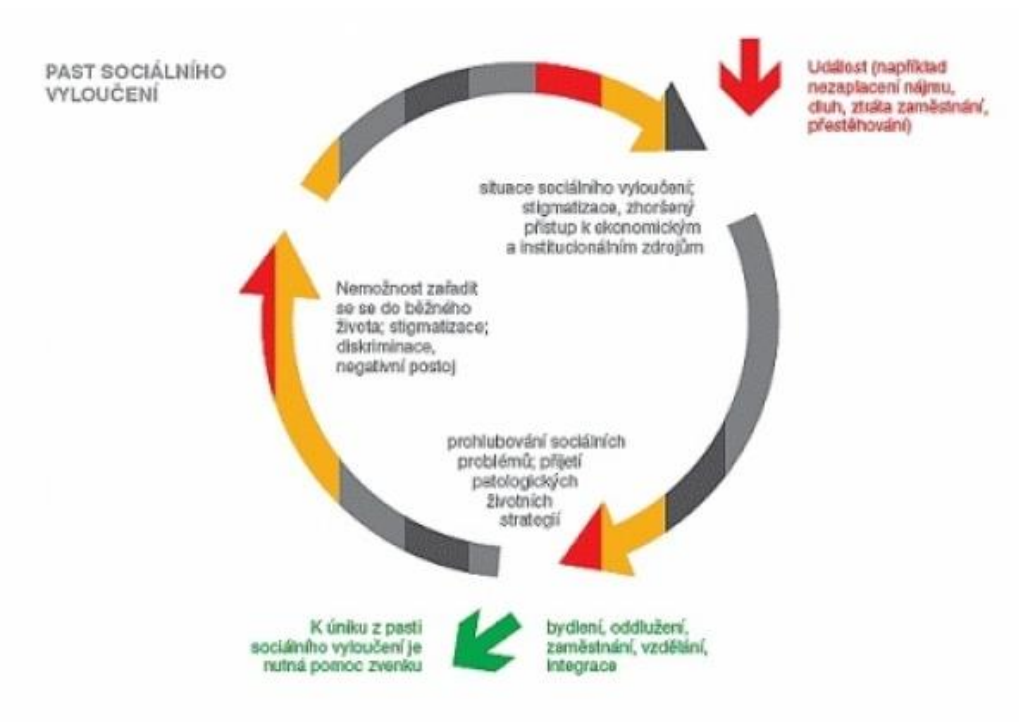
⁵ JANOUŠKOVÁ, K., NEDĚLNÍKOVÁ, D., ed. *Profesní dovednosti terénních sociálních pracovníků: Sborník studijních textů pro terénní sociální pracovníky*. Ostrava: Ministerstvo práce a sociálních věcí, 2008. ISBN 978-80-7368-504-1.

⁶ ČADA, K., BÜCHLEROVÁ, D., KORECKÁ, Z., SAMEC, T. *Analýza sociálně vyloučených lokalit v ČR* [online]. Praha: Ministerstvo práce a sociálních věcí, 2015 [cit. 2022-03-12]. Dostupné z: https://www.gac.cz/userfiles/File/nase_prace_vystupy/Analýza_socialne_vyloucenych_lokalit_GAC.pdf

⁷ HIRT, T., JAKOUBEK, M. *Romové v osidlech sociálního vyloučení*. Plzeň: Čeněk, 2006. ISBN 80-86898-76-8

na dno přestává být zřejmé, co je původním důvodem propadu a co jeho následkem. Proto někdy bývá soužití na první pohled problematické.⁸

Obrázek č. 1 Past sociálního vyloučení



Zdroj: Švec, *Příručka pro sociální integraci*

2.1.1 Skupiny ohrožené sociálním vyloučením

Mezi nejvíce ohrožené skupiny sociální exkluze patří především, nevzdělání, opakovaně nezaměstnaní, dlouhodobě nezaměstnaní, handicapovaní lidé, drogově závislí, osamělí penzisti, imigranti, lidé hlásící se k nejrůznějším menšinám, lidé žijící v obtížné situaci, kterou nejsou schopni zvládat sami ani s pomocí. Jsou různé skupiny obyvatel vyloučených lokalit ohrožené mnohem více než jiné. Jedná se například o osoby s nedostatečným vzděláním, dlouhodobě či opakovaně nezaměstnané, lidi s mentálním nebo fyzickým handicapem, osoby trpící nejrůznějším druhem závislosti, osaměle žijící důchodce, migranty, příslušníci etnických, náboženských, alternativních menšin a osoby, které se ocitli v těžko zvladatelné životní situaci, s níž si sami nedokážou pomoci.⁹ Do skupin osob ohrožených sociální exkluzí můžeme také řadit ty, na které společnost kouká jako na méněcenné nebo je dokonce považuje za podřadné. O rozdělení přitom

⁸ ŠVEC, J. *Příručka pro sociální integraci*. Praha: Odbor pro sociální začleňování v romských lokalitách, Úřad vlády ČR, 2010. ISBN 978-80-7440-014-8.

⁹ SÝKORA, L., ed. *Rezidenční segregace*. Praha: Univerzita Karlova v Praze, Přírodovědecká fakulta a Ministerstvo pro místní rozvoj České republiky, 2010. ISBN 978-80-86561-34-9.

mnohokrát rozhodují vlastnosti fyzické povahy. Mezi velmi časté faktory můžeme řadit například, barvu kůže nebo tělesné postižení. Možná mnohem důležitější úděl spočívá v kulturních odlišnostech tzn. systém hodnot, uznávaných norem, idejí, životních strategií, jazyka, etnicity apod.

V knize „Rezidenční segregace“, kterou napsal pan Sýkora najdeme následující definici, „*Omezený přístup k práci však často vyplývá z kombinace mnoha faktorů od ekonomické restrukturalizace přes charakter sociálního systému po možnosti a schopnosti odlišných sociálních a kulturních skupin na nepříznivé situace reagovat až po diskriminační praktiky zaměstnavatelů*“¹⁰

Lidé sociálně vyloučení mají omezený přístup k institucím a službám, sociálním sítím a vzdělávacím příležitostem. Nastává k jejich marginalizaci a stigmatizaci, což znamená proces sociálního vyloučení, při kterém je určitá skupina obyvatel vytlačena na okraj společnosti a dochází k jejímu zápornému vnímání zbytkem společnosti. S tím ruku v ruce úzce souvisí zhoršená možnost výdělečné činnosti legální formou a opětovné navrácení do normálního života.¹¹ Dle JUDr. Novotné jsou nejvíce zranitelnými skupinami například, osoby neúspěšné a vyloučené z aktivit na trhu práce, tedy osoby dlouhodobě nezaměstnané, ale i absolventi základních, středních škol při prvním vstupu do zaměstnání, osoby zdravotně postižené, rodiny pečující o zdravotně postiženého člena rodiny anebo o malé děti, osoby starší, dnes již ne 50 let, ale i osoby blížíící se 50. roku věku, rodiče pečující o malé děti, osoby, které pobývaly v různých institucích, například děti a mladí dospělí, kteří vyrůstali v dětských a výchovných ústavech, osoby, které byly ve výkonu trestu odnětí svobody, příslušníci minorit a cizinci, osoby prostituující a závislé.¹² Většině z nás se při vyslovení pojmu skupina ohrožená sociální exkluzí vybaví pravděpodobně romská menšina.

¹⁰ SÝKORA, L., ed. *Rezidenční segregace*. Praha: Univerzita Karlova v Praze, Přírodovědecká fakulta a Ministerstvo pro místní rozvoj České republiky, 2010. ISBN 978-80-86561-34-9

¹¹ MAREŠ, P. *Chudoba v České republice v datech*. Praha: Výzkumný ústav práce a sociálních věcí, 2004. ISBN 8023938010

¹² NOVOTNÁ, V. Sborník přednášek ze XIV. konference Společnosti sociálních pracovníků České republiky: *Sociální vyloučení a chudoba*. Praha: Ministerstvo práce a sociálních věcí, 2004. ISBN 80-86552-92-6.

3 Sociálně vyloučená lokalita

Sociálně vyloučenou lokalitu můžeme definovat jako prostorově vyloučenou oblast, která je nejzřetelnějším projevem sociálního vyloučení a obvykle v ní žijí sociálně vyloučené osoby, které však nemusejí být nutně v úplné izolaci, protože lokalita může mít podobu i městské části, ulice nebo třeba jednoho či více objektů, mohou žít ve středu města nebo v určité části. Místní samosprávy tyto lokality označují jako objekty pro nepříznivé občany, holobyty, byty pro neplatiče, nebo byty pro sociálně slabé.¹³ Dle organizace Člověk v tísni je lokalita považována za vyloučenou, jestliže splňuje parametry sociálního vyloučení, prostorové vyloučení, nemožnost pracovního uplatnění, nedostatek příležitostí k dosažení dostatečného vzdělání, které by zajistilo možnost pracovního uplatnění, špatné bydlení, nepřilíš dobrý hygienický stav budov, chudé prostředí, výskyt vysoké kriminality, skupinové znevýhodnění chudobou a diskriminací, nedostatečný přístup k informacím, nízké vzdělání, špatnou pověst lokality, žádné propojení vztahů mimo lokalitu, nedostupnost standardních služeb a zábavy, nedostupnost sociálního vymanění či odchodu z lokality.

*„Sociálně vyloučená lokalita je lokalitou, ve které převážně žijí sociálně vyloučené osoby. Může se jednat o jednotlivý dům či celou městskou čtvrť, s hranicí fyzickou i symbolickou“.*¹⁴

Mezi znaky sociálně vyloučené lokality patří, vyšší míra nezaměstnanosti, nízká úroveň vzdělanosti obyvatel, zhoršený přístup k legálním formám obživy, špatná občanská vybavenost, nízká kvalita bydlení, nefunkční infrastruktura a výskyt rizikových forem chování.¹⁵

¹³ BROŽ, M., TOUŠEK, L., KINTLOVÁ, P. *Kdo drží černého Petra*. Praha: Člověk v tísni – společnost při České televizi, 2007. ISBN 978-80-86961-27-9.

¹⁴ POSPÍŠIL, D., SOKAČOVÁ, L. *Koncepce sociálního bydlení České republiky 2015–2025* [online]. Praha: Ministerstvo práce a sociálních věcí České republiky, 2016 [cit. 2022-03-12]. ISBN 978-80-7421-122-5.

Dostupné z: https://www.mpsv.cz/documents/20142/577769/Koncepce_socialniho_bydleni_CR.pdf/3b514cf0-22ce-fe3b-3898-e04c771e25bc

¹⁵ BROŽ, M., TOUŠEK, L., KINTLOVÁ, P. *Kdo drží černého Petra*. Praha: Člověk v tísni – společnost při České televizi, 2007. ISBN 978-80-86961-27-9.

3.1 Romská vyloučená lokalita

Sociálně vyloučenou romskou lokalitou se rozumí prostor obývaný skupinou, jejíž členové se sami považují za Romy anebo jsou za Romy označováni svým okolím, a jsou sociálně vyloučeni.¹⁶ V sociálně vyloučené romské lokalitě se může jednat o individuálně stojící dům, který obývá pouze pár jedinců nebo rodin, či celou městskou čtvrť, ve které žije několik stovek ba i tisíců obyvatel. Takové místo může následně sloužit jako útočiště, do kterého jsou vyloučení odkázáni, a jako místo, které se na jejich vyloučení podílí. Hranice této lokality může být symbolická (záleží na vnímání lokality vnějším okolím, když se mluví o lokalitě jako o „špatné adrese“, o „domu hrůzy“, „cikánské ulici“, „Bronxu“, „Mexiku“ nebo „ghettu“), nebo také fyzická, je-li ohrazena od ostatní, zbylé zástavby například rušnou silnicí, průmyslovou zónou, lesoparkem, říčním korytem, železniční tratí nebo skládkou. Oba předchozí příklady existence hranic si uvědomují jak osadníci těchto vyloučených lokalit, tak i ti kteří žijí mimo ně.

3.2 Vznik sociálně vyloučených lokalit

Sociálně vyloučené romské lokality vznikají v důsledku stěhování se chudších romských rodin do lokalit s cenově dostupným bydlením, vytlačování romských rodin z lukrativních bytů a přidělování náhradního bydlení v lokalitách s často vysokým podílem romského obyvatelstva a řízeného sestěhovávání, především ze strany obcí, neplatičů nájmu a obecně lidí považovaných za „nepřízpůsobivé“ či „problémové“ do ubytoven či holobytů.¹⁷ K tomu, aby byla lokalita brána jako ryze romská, není úplně zcela zapotřebí, aby Romové v dané lokalitě tvořili statistickou většinu. Můžeme se setkat také se sociálně vyloučenými lokalitami, v nichž je podíl Romů malý nebo kde se Romové nevyskytují vůbec. Ne všichni sociálně vyloučení Romové však žijí v sociálně vyloučených lokalitách, a ne všichni Romové jsou sociálně vyloučení, ale žijí plně integrováni do společnosti. Proto nelze ztotožňovat pojmy Rom a sociálně vyloučený.¹⁸ Romští spoluobčané se společně s Čechy potýkají s mnoha problémy. Společné soužití odlišného etnika není nikdy jednoduché, a i zde panuje jistá vzájemná nevráživost obou stran. Čechům se nelíbí, že jsou Romové příliš hluční, líní, nevzdělaní, neféroví, jsou výbušní

¹⁷ GAC SPOL. S R. O. Mapa sociálně vyloučených nebo sociálním vyloučením ohrožených romských lokalit v ČR [online]. Ministerstvo práce a sociálních věcí České republiky [online].: Ministerstvo práce a sociálních věcí, 2015 [cit. 2022-03-12]. Dostupné z: <https://www.esfcr.cz/mapa/index-2.html>

¹⁸ NEDĚLNÍKOVÁ, D., ed. Metodická příručka pro výkon terénní sociální práce [online]. Ostrava: Ostravská univerzita v Ostravě, 2008 [cit. 2022-03-12]. Dostupné z: https://projekty.osu.cz/metakor/dok/met_prirucka_tsp.pdf

a sousedské vztahy s nimi nejsou dobré. Romové mají na situaci opačný názor a viní Čechy, že se chovají nadřazeně, jsou vypočítaví, agresivní a trpí averzí vůči příslušníkům jiných ras. Obě skupiny pak přisuzují chování několika jednotlivců celé skupině, a tak si vytváří milný obraz celé většiny.

3.3 Vnější vlivy a příčiny sociálního vyloučení

Miroslav Brož ve své knize „Kdo drží černého Petra“ tvrdí, že vnitřní vlivy či příčiny mohou být jevy, které jsou zapříčeny jednáním určitých osob, jichž se právě sociální vyloučení týká. Ti mohou svým nakládáním a jednáním svoji situaci sociálního vyloučení způsobovat anebo jen posilovat její dosavadní bytí. Ačkoli se jedná o příčiny spíše individuálního charakteru, jsou většinou důsledkem vnějších příčin. Příkladem mohou být například, ztráta pracovních návyků při dlouhodobé nezaměstnanosti, dlouhodobá neschopnost hospodařit s penězi a dostát svým finančním závazkům, orientace na okamžité uspokojení potřeb vyplývající z dlouhodobé frustrace, apatie a nízká motivace k řešení vlastních problémů.

3.4 Mechanismy sociálního vyloučení

Mechanismy sociálního vyloučení jsou vlastní způsoby vytěšňování osob a skupin na okraj společnosti. Tyto mechanismy se projevují v různých oblastech života vyloučených osob. Jsou to zejména, prostorové vyloučení, ekonomické vyloučení, kulturní vyloučení, sociální vyloučení v užším smyslu, symbolické vyloučení.¹⁹ Prostorové vyloučení je nejviditelnějším znakem sociálního vyloučení. Sociálně vyčleněné osoby často žijí v lokalitách, které se značí nepříliš vysokou kvalitou bydlení. Místní samosprávy nazývají taková místa „objekty pro nepřizpůsobivé občany“, „byty pro neplatiče“, „holobyty“ nebo v lepších případech „byty pro sociálně slabé občany“. V drtivé většině případů se v takových lokalitách lidé vyskytují nedobrovolně, a to důsledkem jednání místní samosprávy či dopadem ostatních faktorů sociálního vyloučení, zvláště pak v důsledku ekonomického vyloučení. Ekonomické vyloučení se vyznačuje zamezením přístupu na trh práce, chudobou a opětovným uzavřením životních šancí. Lidé na situaci ekonomického vyloučení, která výrazně zkomplikuje nebo úplně zamezí přístup k finančním zdrojům, reagují tím, že se snaží získat alespoň minimum kapitálu nezbytného pro uspokojení těch nejzákladnějších potřeb. Jejich chování je odpovědí na

¹⁹ BROŽ, M., TOUŠEK, L., KINTLOVÁ, P. *Kdo drží černého Petra*. Praha: Člověk v tísní – společnost při České televizi, 2007. ISBN 978-80-86961-27-9.

situaci, ve které se vyskytli. Přizpůsobení se ekonomickému vyloučení prakticky znamená adaptovat se černému způsobu práce a také závislosti na sociálních dávkách. Zamezení přístupu na trh práce nemusí však znamenat pouze nedostatek pracovních nabídek nebo diskriminaci, ale také vysokou zadluženost nebo ztrátu pracovních návyků. Kulturním vyloučením je míněn omezený přístup ke vzdělání a vědomostem, kterých si společnost hledí a cenní je.²⁰ Dle Zdeňka Svobody je omezení přístupu ke vzdělání kombinací příčin, a to vnějších a vnitřních. Vnějšími příčinami může být zařazení dětí z „problémových romských rodin“ do specializovaných školských zařízení, kde dosahují méně kvalitního vzdělání než ostatní děti ve stejném věku. Příkladem vnitřních příčin je tu například nízká úroveň vzdělanosti rodičů, kteří nevidí souvislost mezi vzděláním a životním úspěchem a své potomky nemotivují k dodržování školní docházky, cílevědomosti a důslednosti, jež se školou bezprostředně souvisejí.²¹

Sociálním vyloučením v užším smyslu znamená, že sociálně vyloučení lidé mají zpravidla velmi omezené kontakty, udržují společenské styky s lidmi, kteří se ocitají ve stejné pozici jako oni. A i množství těchto kontaktů bývá nižší oproti známostem průměrného člověka z převážné části obyvatelstva.

Sociální vyloučení symbolické se odehrává na úrovni pojmů a významů, které jsou vyloučeným jedincům přisuzovány ze strany zbylé populace. Tito lidé jsou všeobecně označováni jakožto neplatiči, nebo nepřizpůsobiví, objevují se však i mnohem horší a vulgárnější výrazy. Ačkoli tato označení nemusí být vždy pravdivá, ve svých důsledcích se pravdivými stávají, neboť na tyto osoby bývá potom často jako na neplatiče a nepřizpůsobivé nahlíženo a občas s nimi i tak zacházeno.²²

²⁰ BROŽ, M., TOUŠEK, L., KINTLOVÁ, P. *Kdo drží černého Petra*. Praha: Člověk v tísní – společnost při České televizi, 2007. ISBN 978-80-86961-27-9.

²¹ SVOBODA, Z. Sociální vyloučení a jeho dopad na vzdělávání [online].: Univerzita J. E. Purkyně v Ústí nad Labem, 2017 [cit. 2022-03-12]. Dostupné z: <https://1url.cz/orcJx>

²² BROŽ, M., TOUŠEK, L., KINTLOVÁ, P. *Kdo drží černého Petra*. Praha: Člověk v tísní – společnost při České televizi, 2007. ISBN 978-80-86961-27-9.

4 Chudoba

Být chudý znamená minimálně tři rozdílné věci a to, absenci možnosti uspokojit základní životní potřeby, mít méně než ostatní, nebo mít pocit deprivace kvůli nedostatečnému příjmu k uspokojení svých potřeb. Ladislav Rabušic k tomu dodává, že pro pochopení uvedené typologie je nutné definovat užité pojmy jako životní potřeby, absence, méně než ostatní a další. Chudoba má mnoho podob a mnoho dimenzí, proto k vymezení pojmů je nutné chudobu adekvátně definovat. Jedinci, rodiny a skupiny mohou být označeni za chudé, jestliže jejich zdroje nejsou dostačující pro zajištění stravy, participace a životních podmínek, které jsou obvyklé, nebo jejich dosažení je přinejmenším široce podporováno a schvalováno ve společnosti, do níž náleží.²³ Chudoba je fakt, který výrazně přispívá k vzniku sociálního vyloučení. Jestliže jedinec, či celá skupina žije ve stavu chudoby, je náročné se z takové situace vymanit. Únik z takového stavu znamená vynaložit poměrně velké úsilí a pro jedince to většinou představuje běh na dlouhou trať. Život v chudobě tak zároveň představuje život v podmínkách sociálního vyloučení.²⁴

Chudobu rozdělujeme na dva odlišné typy, absolutní a relativní. Obvykle se rozlišuje mezi chudobou absolutní a relativní. Absolutní chudobou se rozumí stav, kdy u člověka nedochází k uspokojování potřeb, které jsou nutné k zabezpečení jeho sociálního či fyzického přežití. Oproti tomu relativní chudoba je vymezena ve vztahu k obecně platným životním standardům ve společnosti, např. Evropská unie vymezuje hranici chudoby jako 50 % průměrného příjmu.²⁵ Ve vztahu ke konceptu sociálního vyloučení bývá uváděno, že chudoba není nutnou podmínkou sociálního vyloučení, ačkoli tomu tak často je. Jinak řečeno, chudý člověk nemusí být sociálně vyloučený a sociálně vyloučený nemusí být nutně chudý. V době 21. století se díky globalizaci termín chudoba spojuje především s životními poměry lidí. Chudoba je hodnocena jako stav, kdy lidé nejsou schopni uspokojovat své základní životní potřeby v míře, kterou společnost v dané době uznává

²³ TREMBOŠOVÁ, M., DUBCOVÁ, A., OREMUSOVÁ, D. XXIV. *Mezinárodní kolokvium o regionálních vědách*. Sborník příspěvků: REGIONÁLNE DISPARITY OBJEKTÍVNEJ DIMENZIE CHUDOBY NA PŘÍKLADE OKRESOV BANSKOBÝSTRICKÉHO KRAJA (SLOVENSKO). Brno: Masarykova Univerzita, 2021.

²⁴ RABUŠIC, L., 1998 citovaný v, NEDOMOVÁ, E., ŠPILÁČKOVÁ, M. FÓRUM sociální politiky: Chudoba, definování a možnosti jejího měření [online]. 2014. 2014 [cit. 2022-03-12]. ISSN 1803-7488. Dostupné z:

https://projekty.osu.cz/vedtym/dok/publikace/spilackova_nedomova_forum%201_2014.pdf

²⁵ BROŽ, M., TOUŠEK, L., KINTLOVÁ, P., Kdo drží černého Petra. Praha: Člověk v tísní – společnost při České televizi, 2007. ISBN 978-80-86961-27-9.

za minimální nebo nezbytně nutnou.²⁶ Chudoba se projevuje jako stav, kdy se lidé ocitnou v hmotné nouzi, trpí nedostatkem potravin, nedostatkem čisté, pitné vody, nemají oblečení, ve špatné situaci s bydlením, nedostatečným nebo žádným přístupem k základní životní péči. Důsledkem chudoby pak bývá hlad, podvyživení, velká náchylnost k nemocem zapříčena nízkou imunitou, středně dobá délka života nebo například vysoká dětská úmrtnost. Jedná se o stav, kdy jsou životní podmínky člověka v nesouladu se základními lidskými právy. Zuzana Hasalíková také považuje chudobu za klíčový faktor, který v kombinaci s ostatními činiteli může stát za vznikem sociálního vyloučení.²⁷

4.1 Příčiny a následky chudoby

Existuje hned několik příčin chudoby, mezi hlavní z nich patří například problémy v legislativě. Nynější zákony nedostatečně nebo vůbec neřeší řadu mimořádných životních situací, ve kterých se člověk bez pomoci neobejde. Nejsou řešeny bytové problémy osob s nedostačujícími příjmy, tak aby byli osoby schopné zajistit si bydlení vlastními silami. Podpora v nezaměstnanosti je poskytována pouze po určité období. Nikde však není zaručeno získání nového zaměstnání v daném intervalu. Jako další možnosti příčin chudoby lze považovat finanční negramotnost a neznalost trhu, nebo třeba agresivní chování z řad obchodníků a dalších prodejců vyžívajících nekalé praktiky na trhu. Obchodníci jsou schopni vyvíjet nátlak na kupující, například v podobě seniorů, na předváděcích akcích.²⁸ Následkem chudoby hmotné nouze je sociální vyloučení, kdy se jedinec nemůže účastnit na všedních činnostech a v životě většinové společnosti lidí. Téměř ke každé, obvyklé, každodenní činnosti je nezbytné alespoň nějaké finanční nebo jiné hmotné zabezpečení. Protože k nejvíce nutným potřebám patří ty nejzákladnější a většinou nejnákladnější jako jsou strava, bydlení, zdravotní péče, je člověk trpící sociálním vyloučením permanentně ohrožený na zdraví a životě. Je nucen žít nedůstojný život. Dopadem takové tísně, snahou o přežití, je takovýto člověk nenásilně nucen k páchání trestné činnosti nebo chování v rozporu se zákonem.²⁹

²⁶ Problematika chudoby: Chudoba jako sociální událost [online]. Brno: Masarykova univerzita, 2016 [cit. 2022-03-12]. Dostupné z:

²⁷ HASALÍKOVÁ, Z. Vliv sociálního vyloučení na psychiku člověka [online]. České Budějovice, 2018 [cit. 2022-03-12]. Dostupné z: <https://theses.cz/id/62uslu/24745222>. Bakalářská práce. Jihočeská univerzita v Českých Budějovicích. Vedoucí práce Karolina Diallo

²⁸ KELBICH, J. *Chudoba, nezaměstnanost a další témata Pražské školy alternativ*: Pražská škola alternativ – sborník 06. Praha: Ekumenická akademie Praha, 2012. ISBN 978-80-87661-03-1

²⁹ Problematika chudoby [online]. Brno: Masarykova Univerzita, 2016 [cit. 2023-03-23]. Dostupné z: https://is.muni.cz/el/ped/jaro2016/SPAMK_SAG2/um/problematika_chudoby__socialni_exkluze__inkluzi__nezamestnanost.pdf

4.1.1 Měření chudoby

Možnosti měření, monitorování chudoby se odvíjí od konceptů chudoby. Petr Mareš říká, neměříme chudobu jako takovou, ale její jednotlivé koncepty.³⁰ Neexistuje jedna jediná definice chudoby, stejně jako neexistuje jediný obecně přijatý způsob jejího měření.³¹ Nepostradatelným a zásadním předpokladem pro každou analýzu chudoby jsou hodnotná data o příjmech domácností. Hlavními zdroji dat jsou úřední statistiky o příjmech, výdajích a spotřebě domácností z výběrových šetření, která provádí Český statistický úřad. Měření chudoby je nezbytně nutné z hlediska sledování stavu chudoby v určitém okamžiku, nebo srovnávání stavu chudoby po delší časové období. Petr Mareš specifikoval následující kritéria monitorování chudoby. Jsou jimi, volba konceptu chudoby tzn. zda zvolíme absolutní nebo relativní koncept, rozhodnutí jak přímo nebo nepřímo a kdy před sociálními transfery nebo po nich ji měřit, nalezení vhodných validních, měřících skutečně to, co se od nich očekává, že měřit budou, indikátorů tohoto konceptu, rozhodnutí o hranici chudoby úrovně indikátorů oddělující chudé od ostatních, data, která jsou k dispozici, účel, kterému má sloužit.³² Podle absolutních konceptů jsou domácnosti brány za chudé, když nejsou schopny uspokojovat své základní potřeby nutné k přežití. Podle relativních konceptů jsou za chudé domácnostmi považovány takové domácnosti, jejichž příjmy jim nedovolí dosáhnout příjmů nutných k dosažení standardních potřeb.³³

K měření absolutní chudoby se nejčastěji využívají tři základní prvky. Prvním je hledisko základních potřeb, to reprezentuje nejnižší a zároveň nejnutnější náklady na uspokojování základních potřeb. Druhý způsob představuje pohled z hlediska základního spotřebního koše. Ten popisuje seznam minimálních potřeb pro domácnosti v různých

³⁰ MAREŠ, P. *Chudoba v České republice v datech*. Praha: Výzkumný ústav práce a sociálních věcí, 2004. ISBN 8023938010

³¹ MAREŠ, P., RABUŠIC, L. K měření subjektivní chudoby v české společnosti [online]. Praha: Sociologický ústav AV ČR, 1996 [cit. 2022-03-12]. ISSN 2336-128X. Dostupné z: <https://sreview.soc.cas.cz/pdfs/csr/1996/03/05.pdf>

³² MAREŠ, P. *Chudoba v České republice v datech*. Praha: Výzkumný ústav práce a sociálních věcí, 2004. ISBN 8023938010

³³ RABUŠIC, L., 1998 citovaný v, NEDOMOVÁ, E., ŠPILÁČKOVÁ, M. FÓRUM sociální politiky: Chudoba, definování a možnosti jejího měření [online]. 2014. 2014 [cit. 2022-03-12]. ISSN 1803-7488. Dostupné z: https://projekty.osu.cz/vedtym/dok/publikace/spilackova_nedomova_forum%201_2014.pdf

velikostech. Třetí metoda pak vychází z potravinového průměru. Ta upravuje vztah mezi výdaji domácnosti na potraviny a celkovým součtem výdajů domácnosti.³⁴

Měření relativní chudoby se opírá o různé statistické míry.³⁵ Je založený na porovnávání životní úrovně jedince s průměrnou životní úrovní celé společnosti. Nejběžnější metodou je metoda, která porovnává úroveň příjmů s průměrným, mediánovým příjmem v dané zemi.

4.1.2 Koncepce chudoby

Za pomoci řady kritérií, které je možné sdružovat, kombinovat můžeme stanovit různé přístupy k chudobě. Například absolutní koncept chudoby, který pohlíží na možnost uspokojování základních potřeb ve smyslu sociálním i fyzickým. Objektívni chudoba. Objektívni koncept chudoby prezentuje měřitelnost podle kritérií, které se stanoví normami nebo společenským konsensem. Každý stát má stanovená jiná, to znamená, že objektivně chudý v jedné zemi, neznamená chudý i v druhé. Každá země má stanovená svá vlastní měřítka, nejčastěji procenta mediánu z příjmů nebo životního minima.³⁶ Objektívni stanovená chudoba ovlivňuje stát, sociální instituce nebo například výplatu dávek. Je užívána úřady a institucemi sledující stav chudoby ve státě. Subjektívni chudobu stanovuje osobní zkušenost jedince s chudobou. Závisí zcela na člověku. Pokud chceme zjistit rozsah subjektivní chudoby, je nezbytné se na ni ptát každého člověka zvlášť, jestli on sám sebe považuje za chudého. Absolutní chudobou je situace, kdy dochází k nouzi základních prostředků, kterými jsou: jídlo, ošacení a střecha nad hlavou. Znamená ohrožení samostatné existence člověka. Vyskytuje se v první řadě v rozvojových zemích. Relativní chudoba je stav, při kterém jedinec uspokojuje své potřeby na nižším stupni, než je průměr v konkrétní společnosti. S konceptem relativní chudoby je spjata především Evropa. Koncepty relativní chudoby jsou zakládány na základě

³⁴ Problematika chudoby [online]. Brno: Masarykova Univerzita, 2016 [cit. 2023-03-23]. Dostupné z: https://is.muni.cz/el/ped/jaro2016/SPAMK_SAG2/um/problematika_chudoby__socialni_exkluze-inkluzne__nezamestnanost.pdf

³⁵ MAREŠ, P., RABUŠIČ, L. K měření subjektivní chudoby v české společnosti [online]. Praha: Sociologický ústav AV ČR, 1996 [cit. 2022-03-12]. ISSN 2336-128X. Dostupné z: <https://sreview.soc.cas.cz/pdfs/csr/1996/03/05.pdf>

³⁶ RABUŠIČ, L., 1998 citovaný v, NEDOMOVÁ, E., ŠPILÁČKOVÁ, M. FÓRUM sociální politiky: Chudoba, definování a možnosti jejího měření [online]. 2014. 2014 [cit. 2022-03-12]. ISSN 1803-7488. Dostupné z: https://projekty.osu.cz/vedtym/dok/publikace/spilackova_nedomova_forum%201_2014.pdf

rozložení příjmů domácnosti. Je v poměru celkové úrovně prosperity v konkrétní zemi a konkrétním čase.³⁷

4.2 Chudoba a Skid Row

Situace ve vyloučených lokalitách v České republice se na první pohled může zdát tristní a vymknutá kontrole. Avšak na rozdíl od jiných států je na tom Česká republika v oblasti kriminality a chudoby ve vyloučených lokalitách velmi dobře. Počty osob bez přístřeší jsou ve většině měst v Česku relativně nízká v porovnání například se Spojenými státy. Autor si pro porovnání situace v České republice a Americe vybral oblast zvanou Skid Row. Oblast Skid Row se nachází ve městě Los Angeles, stát Kalifornie. Většina lidí si pod Los Angeles představí bujaré večírky, casina, život v luxusu, obecně bohatství. Realita je však někde úplně jinde. Oblast Skid Row byla v roce 2019 označena za největší stabilní populaci osob bez domova v Americe. Skid Row je nepříznivou oblastí k životu již od třicátých let minulého století, kdy se do Los Angeles začalo stahovat množství sociálně vyloučených osob, narkomanů, zlodějů apod. Místo považované za nejnebezpečnější oblast v Americe bylo dříve prosperující obchodní čtvrť. Ve Skid Row žije mezi 9000 až 15 000 osob bez přístřeší. Vysoký počet osob bez přístřeší vytváří podmínky pro vznik kriminality od krádeží po vraždy. Hojný je také prodej a užívání nebezpečných návykových látek. Z důvodu že residenti Skid Row nemají dostatek finančních prostředků se často ženy i muži uchylují k prodeji vlastních těl, prostituci. Tato čtvrť vzhledem k situaci, ve které se nachází je velmi nelukrativní místo pro život mladých lidí. Ze Skid Row odešla většina velkých firem tudíž zde není téměř žádné pracovní uplatnění. I to je jeden z důvodů proč zde panuje tak vysoká míra nezaměstnanosti. Kriminalita ve Skid Row je v porovnání se zbytkem Ameriky o 63% vyšší.³⁸ Ve Skid Row se nachází také nechvalně známý hotel Cecil. O tomto hotelu byl natočen dokument pro streamovací platformu Netflix. V dokumentu je popisováno nejen zmizení mladé dívky jménem Elisa Lamová, ale také je v něm natočena Skid Row a život na ní. Díky tomuto dokumentu se Skid Row dostala do povědomí mladých lidí, kteří se o tuto oblast začali hojně zajímat. Policie v Los Angeles se kriminalitu ve Skid Row snaží

³⁷ TOMĚŠ, I. *Sociální politika, teorie a mezinárodní zkušenost*. Praha: SOCIOKLUB, 2001. ISBN 80-86484-00-9.

³⁸ Skid Row crime rate. Areavibes.com [online]. United States: AreaVibes, c2010-2023 [cit. 2023-03-06]. Dostupné z: <https://www.areavibes.com/los+angeles-ca/wholesale+district-skid+row/crime/>

regulovat, avšak situace již došla tak daleko, že je téměř nemožné udržet kriminalitu na přijatelném stupni.³⁹

Obrázek č. 2 Lidé bez přístřeší na Skid Row



Zdroj: NBC News

Během zjišťování informací o tomto tématu se autor inspiroval videi na platformě YouTube.com. Existuje několik různých YouTube kanálů, které se zabývají problematikou chudoby ve Skid Row například Soft White Underbelly.⁴⁰

³⁹ HISTORY OF SKID ROW AND THE TRUST. Skidrow.org [online]. Los Angeles: Skid Row Housing Trust, c2023 [cit. 2023-03-06]. Dostupné z: <https://skidrow.org/about/history/>

⁴⁰ LAITA, M. Soft White Underbelly. YouTube [online]. San Bruno, California: Google, c2023, 25.4.2016 [cit. 2023-03-06]. Dostupné z: <https://www.youtube.com/@SoftWhiteUnderbelly>

5 Sociální začleňování

Oblastí sociálního začleňování spadající do péče o občany, se zabývá ústřední orgán státní správy, Ministerstvo práce a sociálních věcí. Hlavním úkolem sociálního začleňování je boj s chudobou a zabraňování sociálnímu vyloučení. Sociálním začleňováním se dle zákona číslo 108/2006 Sb. rozumí, „proces, který zajišťuje, že osoby sociálně vyloučené nebo sociálním vyloučením ohrožené dosáhnou příležitostí a možností, které jim napomáhají plně se zapojit do ekonomického, sociálního i kulturního života společnosti a žít způsobem, který je ve společnosti považován za běžný.“⁴¹ Sociální začleňování je časově vymezený proces, na jehož konci je změna situace.

5.1 Rozdělení sociálního začleňování

Sociální začleňování a vymýcení chudoby můžeme vnímat ze dvou odlišných pohledů. Horizontální úroveň a vertikální úroveň. Na horizontální úrovni se sociální začleňování dotýká resortu práce a sociálních věcí, zdravotnictví, školství, financí, místního a bytového hospodářství, kultury, bezpečnosti a lidských práv. Na vertikální úrovni prochází od individuální úrovně jedince a jeho rodiny, přes obec a kraj až na úroveň ústředních orgánů státní správy.⁴²

Ministerstvo práce a sociálních věcí rozděluje obecné cíle sociálního začleňování takto, zajištění účasti v zaměstnání a rovného přístupu ke všem zdrojům, právům, zboží a službám, prevence rizika sociálního vyloučení, pomoc nejvíce zranitelným, mobilizace všech relevantních aktérů.

⁴¹ ČESKO. Zákon č. 108/2006 Sb. ze dne 14. března 2006, o sociálních službách. In Sbirka zákonů, Česká republika, ročník 2006, částka 37.

⁴² WINKLER, J., ŠIMÍKOVÁ, I. Hodnocení Vládního programu podpory terénní sociální práce v sociálně vyloučených romských komunitách [online]. Praha, 2005 [cit. 2022-03-12]. Dostupné z: https://katalog.vupsv.cz/Fulltext/vz_175.pdf. Evaluační studie. Výzkumný ústav práce a sociálních věcí.

6 Strategie integrace sociálně vyloučených lokalit

Neuspokojivá situace v oblasti bydlení je problém, se kterým se potýká velká část obyvatel měst a obcí v České republice. Zvláště velkou zátěž představuje tato oblast pro sociálně vyloučené, dle Agentury pro sociální začleňování je uváděna jako jedna z nejvíce zásadních překážek pro integraci sociálně vyloučených. Největším problémem v této oblasti bývá nízká kvalita bytového fondu, vysoká obsazenost bytů, stáří bytů, vysoké náklady na chod a údržbu, obývání bytů bez nájemních smluv a nedostatečná právní ochrana nájemníků. Většina sociálně vyloučených osob bydlí v obecních bytech nižší kategorie. Vyloučení totiž mají obvykle velké potíže získat podnájem od soukromníka. Tento druh bydlení bývá zpravidla finančně náročnější a další komplikací mohou být předsudky ze strany většiny.

Tito lidé, ale především nemají zájem investovat své úspory do bydlení, ale spíše tzv. „vybydlovat“ ty byty, které mají k dispozici. Častým úkazem je sestěhovávání jednotlivých rodin ke svým příbuzným. Postupem času se však příbuzenské vztahy vytrácí a jednotlivci nebo jednotlivé rodiny tak začnou využívat služeb ubytoven či azylových domů. Obzvláště v posledních letech velmi vzrostl počet sociálně vyloučených osob žijících z velké části v soukromých nebo obecních ubytovnách. V podmínkách nouzového ubytování pak tráví i řadu několika let. Ubytovací zařízení typu ubytovny nejsou primárně určena k dlouhodobému bydlení a užívání, spíše se v nich počítá s krátkou přechodností a velkém střídání jejich obyvatel. Pokoje v takových formách bydlení bývají velmi skromné a nepřilíš prostorné. Leckde bývá jediným vybavením pokoje pouze postel. Často také mívají například sdílená sociální zařízení, kuchyň, nemají teplou vodu a hygienické návyky v nich jsou žalostné. Za své služby jsou si ubytovny schopny žádat od svých klientů i více než 5 tisíc korun na osobu za měsíc. Ministerstvo práce a sociálních věcí uvádí cíle integrace sociálně vyčleněných osob v oblasti bydlení, zabezpečit místní dosažitelnost běžného bydlení, motivovat privátní vlastníky, aby se více zapojili do oblasti sociálního bydlení, podporovat programy prevence ztráty bydlení např. proti dluhové poradnictví, upravit zákony, které řeší přístup osob k bydlení, rozvíjet a podporovat sociální práci, která pomáhá zajistit osobám vhodné ubytování a udržet si jej.

6.1 Vzdělávání

Vzdělání lze brát jako jeden ze základních prostředků, kterým lze předcházet sociálnímu vyloučení. Většina osob trpících sociální exkluzí dosáhla pouze základního vzdělání nebo neukončeného základního vzdělání. Bohužel tento stupeň vzdělání uznávají rodiče ze sociálního vyloučení i u svých dětí. Samotní rodiče mnohdy vyrostli v prostředí sociálního vyloučení, a tak je pro ně pouze základní vzdělání standartní.

„Život v hmotné nouzi je v případě mnoha rodin jasnou motivací pro vyslovení faktického zákazu dalšího vzdělávání dítěte, neboť situace, kdy rodina pobírá sociální dávky a zároveň může využít dítěte jako dalšího možného zdroje příjmu (z příležitostné práce, sběru druhotných surovin, práce na černo, v horším případě prostituce či trestné činnosti) je z krátkodobého hlediska ekonomicky nepochybně výhodnější strategií. Dívky jsou často směřovány k pomoci v rámci rodiny, péči o mladší sourozence apod.“⁴³

Za poslední dvě desetiletí dokonce dochází ke snížení úrovně vzdělání u osob ze sociálně vyloučených lokalit. V lokalitách, kde se vyskytuje stejné etnikum, je průměrné dosažené vzdělání nižší než v těch, kde je společnost etnicky promísena. V oblasti vzdělávání uvádí Ministerstvo práce a sociálních věcí cíl integrace, zajištění rovného přístupu ke vzdělání pro všechny osoby a zásadní opatření, k těm patří, zabezpečit podmínky pro vzdělávání ve školách všem dětem, zkvalitnit a rozvíjet poradenský systém, jehož účelem je zajištění rovného přístupu ke vzdělávání všem dětem, žákům a studentům, soustavně provádět sociálně pedagogické zásahy v domácnostech osob sociálně vyloučených nebo ohrožených sociálním vyloučením, podporovat služby k získání a také dokončení vzdělání pro osoby ze sociálně vyloučených lokalit, které by podporovaly jak žáky a studenty při studiu, tak i jejich rodiče, propojit spolupráci škol, rodin s dětmi, sociálních služeb a OSPOD.

6.2 Bezpečnost a kriminalita

Co se týče bezpečnosti, tak jsou sociálně vyloučené lokality spojovány s vyšší mírou kriminality, než je celkový průměr. Důvodem vysoké míry kriminality je v první řadě soustředěný výskyt jevů jdoucích ruku v ruce s životem ve vyloučení a chudobě. Takovými jevy jsou například zadlužení, nedostatek příležitostí k uplatnění v běžném

⁴³ SVOBODA, Z. Do školy nepůjdeš, musí se vydělávat. Člověk v tísní [online]. Praha: Člověk v tísní, c2023 [cit. 2023-03-23]. Dostupné z: <https://www.clovekvtsni.cz/do-skoly-nepujdes-musi-se-vydelavat-281gp>

životě, závislosti na alkoholu, hazardu nebo na drogách. Kriminalita ve vyloučených lokalitách se mnohdy odlišuje od té běžné. Nejčastěji si ji můžeme představit jako pyramidu, na jejímž vrcholu stojí ti, kteří zneužívají složité životní situace lidí žijících v sociálním vyloučení. Jde o lichváře, drogové dealery, podvodníky a kuplíře. Většina obyvatel sociálně vyloučených lokalit pak bývají oběťmi trestné činnosti těchto osob.⁴⁴ Taková kriminalita se vyznačuje svým utajením, zůstává skryta před zraky policie. Převážnou část kriminality tvoří krádeže, které jsou důsledkem jiných zločinů. Obstarávání peněz na splácení úroků pro lichváře, pro drogové dealery na hrací automaty.⁴⁵ Lidé žijící v sociálně vyloučených lokalitách bohužel oplývají velmi nízkým právním povědomím a jsou nedůvěřiví k institucím, jakožto policii nebo například soudům. Závadné jevy spojené s kriminalitou se často objevují i přímo v rodinách trpících vyloučením, například alkoholismus nebo týrání žen či dětí. V neposlední řadě je nutné zmínit návykové látky, které s kriminalitou a bezpečností ve vyloučené lokalitě souvisí. Návykové látky, drogy jsou mnohdy užívány vícegeneračně, díky rodičům se drogy dostávají k dětem, které po vzoru svých nejbližších začínají experimentovat s méně závažnými formami návykových látek už ve velmi brzkém věku. Nejčastěji se v útrobach vyloučených lokalit objevují návykové látky jako je alkohol, nikotin, pervitin, marihuana a droga chudých, toluen. Opatření napomáhající zlepšení bezpečnostní situace v sociálně vyloučené lokalitě jsou například asistent pro jednání s policií a dalšími úřady, koordinační dohody, řešení otázek na úrovni komunikačních platforem, preventivní programy nebo nabídka volnočasových aktivit pro děti a mládež ze sociálně vyloučených lokalit.⁴⁶

6.3 Sociální služby

Východiskem k úniku, z mnohdy neřešitelné situace, sociálního vyloučení osob nebo alespoň k zamezení jejího zhoršování, jsou sociální služby. Dostupnost sociálních služeb ve vyloučené lokalitě se může lišit. Nejdostupnější bývají služby veřejnosti dostupné ve velkých krajských městech. Pro obyvatelé odlehlých mimoměstských lokalit může být využívání sociálních služeb problematické. Každá lokalita vyžaduje pomoc typu jiné služby, ale mezi nejčastěji řešené problémy patří nezaměstnanost, závislost na sociálních

⁴⁴ Index sociálního vyloučení. Agentura pro sociální začleňování [online]. Praha: Odbor pro sociální začleňování MMR, 2021 [cit. 2022-03-12]. Dostupné z: https://www.socialni-zaclenovani.cz/index_socialniho_vyloucení/

⁴⁵ ZEMAN, V. *Příručka pro obce* – Agentura pro sociální začleňování Bezpečnost a prevence kriminality. Praha: Úřad vlády ČR – Odbor pro sociální začleňování, 2012. ISBN 978-80-7440-068-1.

⁴⁶ Bezpečnost. Agentura pro sociální začleňování [online]. Praha: Ministerstvo pro místní rozvoj ČR, c2023 [cit. 2023-03-23]. Dostupné z: <https://www.socialni-zaclenovani.cz/oblasti-podpory/bezpecnost/>

dávkách, nízký nebo žádný příjem, riziko ztráty bydlení, malá sociální mobilita, nízké právní povědomí či obtíže při kontaktu s institucemi. Výsledkem ignorování takových problémů vede k ještě většímu prohlubování sociálního vyloučení, zmenšení naděje a může vést dokonce i k trestné činnosti. Na jednu sociálně vyloučenou lokalitu připadají v průměru čtyři terénní pracovníci. Množství pracovníků záleží na velikosti sídelní struktury, čím větší je, tím více v ní působí sociálních pracovníků.

6.4 Zaměstnanost

Lidé sociálně vyloučení se obvykle živý především příležitostně, a to pracemi, jež se nezakládají na pracovně právních vztazích. Nejčastěji si přivydělávají práci „na černo“ na stavbách. Tento typ práce se váže s nízkým výdělkem a neustálým rizikem. Pracovní poměry na dobu neurčitou tvoří v poměrech sociálního vyloučení velmi ojedinělé výjimky. Velmi namáhavý přístup na pracovní trh souvisí s problematikou v celém regionu. V regionech s vysokou nezaměstnaností, kde převyšuje mnohonásobně poptávka práce nabídku, pracovních míst, najdou uplatnění sociálně vyloučení lidé velmi těžce. Lidé dlouhodobě nezaměstnaní si postupem času vytvářejí strategie, díky kterým si zajišťují živobytí. Na prvním místě se jedná o závislost na sociálních dávkách, postupné zadlužování a práci tzv. „na černo“.

Agentura pro sociální začleňování uvádí dva typy příčin vysoké nezaměstnanosti, vnější příčiny a vnitřní. K vnějším příčinám vysoké nezaměstnanosti obyvatel sociálně vyloučených lokalit můžeme řadit, demotivující sociální systém, nedostatečně efektivní využívání nástrojů aktivní politiky zaměstnanosti, malá flexibilita v oblasti pracovněprávních vztahů a odměňování, diskriminace na trhu práce. Mezi vnější příčiny pak dále můžeme zařadit, nedostatečnou kvalifikaci a nízkou úroveň vzdělání, ztrátu pracovních návyků, nedostatečné sociální kompetence a předlužení.

6.5 Strategie sociálního začleňování

Strategiemi sociálního vyloučení na našem území se zabývají národní, rámcové dokumenty, mezi jejichž hlavní předměty patří sociální začleňování a boj s chudobou, které volně navazují i na dřívější Národním program reforem. Strategie se zabývá prioritními oblastmi důležitými pro sociální začleňování sociálně vyloučených jedinců nebo sociálním vyloučením ohrožených. Strategie jsou zároveň důležitým dokumentem například pro opatření potřebných peněžních zdrojů z veřejných rozpočtů. Primárním nástrojem pro řešení sociálního začleňování z hlediska strategie je sociální práce. Strategie se zvláště věnuje opatřením zaměřených na rozvoj sociální práce, podporu rodiny, rovného přístupu ke vzdělání a k zaměstnání, sociálním službám, zdravotní péči a k bydlení. Zpracováváním a vyhodnocováním strategií sociálního začleňování se zabývá Komise pro sociální začleňování, která je orgánem Ministerstva práce a sociálních věcí. V současné době je platným dokumentem Strategie sociálního začleňování 2021–2030, schválená vládou ČR usnesením č. 55 ze dne 20. ledna 2020. Vyhodnocení jednotlivých opatření Strategie se ve formě zprávy každým rokem předkládá vládě České republiky.

6.6 Strategie boje proti sociálnímu vyloučení

Dokument strategie boje proti sociálnímu vyloučení se zabývá jedním z největších sociálních problémů České republiky nynější doby, který potichu přispívá k vzniku sociálně vyloučených lokalit. Naše země se dlouhá leta řadí k jednomu z nejvíce rovnostářských států Evropské unie s nejnižší mírou ohrožení chudobou. Dle poslední analýzy z roku 2015, žije na našem území okolo 95 000 až 115 000 sociálně vyloučených osob, tedy osob vedoucích boj s chudobou, soustředěných v 606 sociálně vyloučených lokalitách. S porovnáním předcházejícího měření, z roku 2006 se celkový počet vyloučených lokalit prakticky zdvojnásobil. Z původních 310 na 606. Nárůst množství lokalit se dotkl všech krajů, nejvíce však Karlovarského a Moravskoslezského kraje, tam vzrostl počet až trojnásobně. Celkový počet osob obývajících vyloučené lokality se zvýšil o polovinu. V roce 2006 evidovala analýza přibližně 60 000 až 80 000 obyvatel sociálně vyloučeného prostředí. Nejvíce vyčleněných osob přibýlo v Ústeckém a Moravskoslezském kraji. Do sociálního vyloučení se vlivem socioekonomického vývoje společnosti propadá stále více obyvatel České republiky. Analýza také přispěla zjištěním, které udává počet obyvatel na jednu vyloučenou lokalitu. V roce 2006 připadalo na jednu

oblast 271 obyvatel, zatímco v roce 2014 už to bylo 188 obyvatel. Zjištění tak poukazuje na rozpad sociálně vyloučených lokalit do většího počtu menších částí.⁴⁷

⁴⁷ ČADA, K., BÜCHLEROVÁ, D., KORECKÁ, Z., SAMEC, T. Analýza sociálně vyloučených lokalit v ČR [online]. Praha: Ministerstvo práce a sociálních věcí, 2015 [cit. 2022-03-12]. Dostupné z: https://www.gac.cz/userfiles/File/nase_prace_vystupy/Analyza_socialne_vyloucenych_lokalit_GAC.pdf,

7 Kriminologie

Kriminologie je věda zabývající se kriminalitou, jejími pachateli, oběťmi a kontrolováním. Slovo „kriminologie“ doslova znamená věda nebo nauka o kriminalitě. Pojem jako takový je odvozený od latinského slova „crimen“, v překladu zločin, a od řeckého slova „logos“, neboli nauka. Autorství pojmu je připisováno francouzskému lékaři a antropologovi Paulovi Topinardovi, který jej užil nejspíše jako první v roce 1879. O pár let později, v roce 1885 se pojem kriminologie objevil v názvu knihy, *Criminologia* právníka italské národnosti Rafaela Garofala. Autor se pojmem zaobírá hned v první kapitole s názvem *Zločin* a již tehdy si byl vědom toho, že definice zločinu nemusí být vždy jednoznačná. Kriminologie vznikla jak odpověď na určité jevy společnosti. Lze ji považovat za společenskovědní disciplínu, která je zaměřena jak na jedince, pachatele, oběť, tak rovněž na společnost jako celek. Je to věda empirická, to znamená, že je postavena na pozorování jevů souvisejících s kriminalitou. Používá výzkumných technik, pozorování, pokusů, k zjištění příčiny kriminality a k určení spolehlivých a účinných metod ke kontrolování kriminality. Kriminologie se nezabývá výhradně zkoumáním kriminality, ale zabývá se také negativními společenskými jevy, které s kriminalitou úzce souvisejí a společně častokrát vytvářejí takzvané kriminální prostředí. Kriminologie úzce souvisí s dalšími vědami, je takzvaně vědou mezioborovou. Souvisí například s trestním právem, to definuje předmět zkoumání, pojí se s kriminalistikou, která poskytuje poznatky z vyšetřování, je spjata s penologií, zkoumá účinnost trestů, dále souvisí se sociologií, která zkoumá společenské procesy a vztahy, s psychologií, která se zabývá výzkumem osobnosti pachatele, s pedagogikou, s etikou, se statistikou, s politologií atd.

Kriminologii lze definovat vícero způsoby, neexistuje žádná jednotná obecně uznávaná definice. Existují dvě pojetí kriminologie, užší a širší. Rozdíl se týká zejména toho, zda zahrnuje jevy, nekriminální povahy, společensky škodlivé do předmětu kriminologie. V kriminologii na našem území se nejčastěji užívá tato definice, cituji, *„Kriminologie je věda o kriminalitě (zločinnosti), o jejích pachatelích a obětech a o její kontrole.“*⁴⁸ Kriminologie má čtyři základní funkce a to, metodickou, prognostickou, analytickou a informační.⁴⁹ Do metodické funkce patří kriminologické poznatky o

⁴⁸ NOVOTNÝ, O., MOULISOVÁ, M. *Kriminologie*. 2., přeprac. vyd. Praha: ASPI, 2004. Skripta pro střední a vyšší odborné školy. ISBN 80-735-7026-2.

⁴⁹ HOFERKOVÁ, S. Úvod do kriminologie [online]. Hradec králové: Univerzita Hradec Králové, 2014 [cit. 2023-04-02]. Dostupné z: <https://docplayer.cz/2570760-Uvod-do-kriminologie-stanislava-hoferkova.html>

kriminalitě, které pomáhají při tvorbě zákonů. Prognostická funkce pomáhá předvídat možný budoucí rozvoj kriminality a společně tím pomáhá plánovat personální politiku. Například počet policistů, soudců, počty pracovníků probační a mediační služby a dalších. Analytická a informační slouží primárně orgánům státní správy a samosprávy při výběru preventivních opatření a k získání věcných informací.⁵⁰

Hlavními předměty zkoumání kriminologie, jak již bylo nastíněno v úvodní definici, jsou kriminalita, její pachatelé, oběti a kontrola. Kriminalitou můžeme rozumět souhrn trestných činů spáchaných na určitém místě za konkrétní období. Předmětem zkoumání může být popis kriminality, její struktura, formy, nebo vývoje. Kriminologie se zabývá i pachateli trestných činů a na rozdíl od trestního práva chápe osobu pachatele mnohem širěji. Kriminologie se vztahuje i na osoby které nemohou být trestně odpovědné, a to kvůli své nepřičetnosti nebo nízkému věku. Zjištěné informace o pachatelích zobecňuje a řadí do širších souvislostí. Například společenské vztahy pachatelů, obecné informace, pohlaví, věk, vzdělání, místo bydliště, věnuje pozornost i psychologickým charakteristikám nebo typologii pachatelů. Kriminologie se zabývá i oběťmi trestných činů.

Dle autorky Zoubkové, Viktimologie, pojem odvozený z latinského slova, victima, oběť, tedy nauka, která se zabývá oběťmi trestných činů, je odvětvím kriminologie. Soubor předpokladů jedince, stát se obětí trestného činu se nazývá viktimmnost. Výsledek procesu, tedy proměna jedince z potenciální oběti ve skutečnou oběť se označuje jako viktimizace. Kontrola kriminality, nebo také „boj s kriminalitou“ je snaha státu a společnosti o omezování kriminality nebo o držení kriminality v přijatelných mezích. Kontrola kriminality je realizována skrze preventivní či represivní strategie. Prevence se zaměřuje na kriminogenní faktory, což jsou rizikové faktory, které napomáhají, podporují k páchaní trestných činů. Mohou jimi být například alkoholismus, drogová závislost, nezaměstnanost nebo násilí v médiích. Represe se věnuje důsledkům kriminogenního vývoje.

⁵⁰ ZOUBKOVÁ, I., MOULISOVÁ, M. *Kriminologie a prevence kriminality*. Praha: Armex, 2004. Skripta pro střední a vyšší odborné školy. ISBN 80-867-9505-5.

7.1 Kriminalita neboli zločinnost

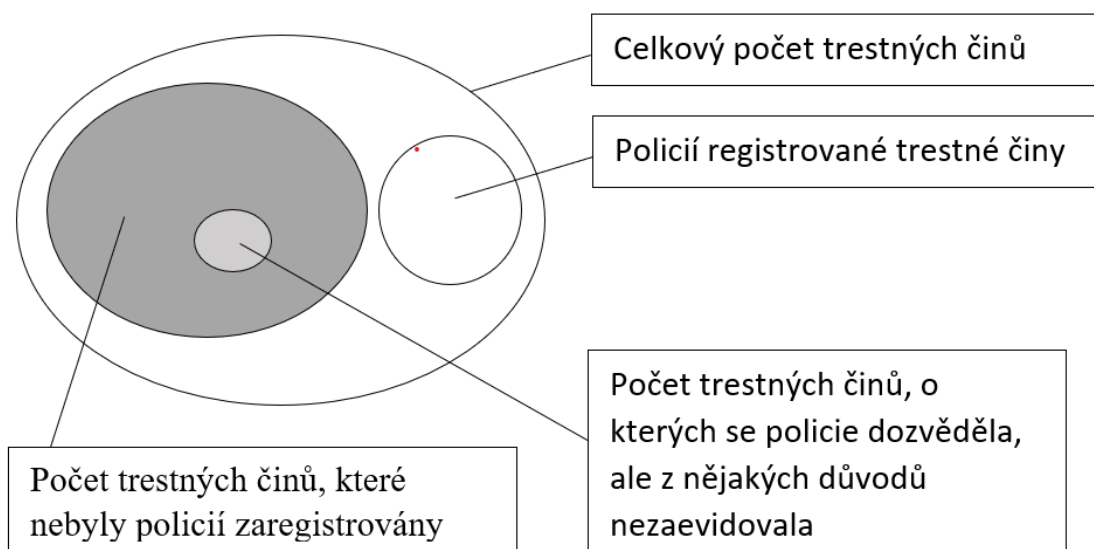
Definovat pojem kriminalita není tak jednoduché, jak se na první pohled může zdát. Kriminalita má několik různých definic a je velmi složité vybrat takovou, která by vyčnívala nad ostatními. Termín kriminalita se měnil v průběhu času, kdy se jeho podoba odvíjela od historických událostí. To znamená, že jinak si kriminalitu vykládali lidé za socialismu, a jinak si kriminalitu vykládáme dnes ve 21. století. Trestné činy byly trestány víceméně odjakživa. Tresty za společensky škodlivé chování se například za dob králů velice výrazně lišily od trestů, které za podobný trestný čin můžeme dostat dnes. Dříve na trestání kriminálních měla značný vliv víra a církev. Trestány byly i takové činy, které bychom dnes považovali za naprostou banalitu. To, co považujeme a nepovažujeme za trestné se odvíjí také od stále rozšiřujících se lidských práv a svobod ve světě. Na kriminalitu má tudíž vliv moderní způsob života lidí, a to jak v dobrém, tak špatném smyslu. Kdybychom si přeci jen měli vybrat jednu konkrétní definici, byla by to tato, cituji, „*je výskyt trestného chování neboli chování kriminálního, vyjádřený souhrnem trestných činů spáchaných ve společnosti.*“ Pojem kriminalita je odvozen od latinského „*crimen*“, jež v překladu znamená zločin. Zločin a zločinné chování není výplodem moderní doby, ale doprovází vývoj člověka už od nepaměti. Kriminalita je pro společnost nechtěný a škodlivý jev který narušuje harmonický vývoj společnosti. Působí státu materiální i nemateriální škody, lidem mnohdy nevratné, psychické i fyzické škody a ubližuje tak celé společnosti. Vyvolává mimo jiné strach, nejistotu a nedůvěru.

7.1.1 Členění kriminality

Během psaní „práce“ narazil autor na mnohé členění kriminality, lze ji rozlišovat například dle jednotlivých hlav trestního zákoníku na, trestné činy proti životu a zdraví, trestné činy ohrožující život a zdraví, trestné činy proti těhotenství, nebo například proti svobodě atd. Podobným stylem eviduje kriminalitu Evidenčně statistický systém kriminality, zkráceně TSK, který rozlišuje kriminalitu na násilnou, mravnostní, majetkovou, hospodářskou atd. Dalším rozdělením může být na kriminalitu zjevnou a latentní. Zjevná, registrovaná, je taková kriminalita, která byla odhalena a je zaevidována v oficiálních statistikách. Jejím opakem je kriminalita latentní, to je kriminalita, o které se orgány činné v trestním řízení nedozvěděli, a není tak registrovaná v oficiálních statistikách. Míra latentní kriminality je ovlivňována například kontrolou kriminality nebo tolerancí poškozených. Ta souvisí například se závažností spáchaných trestných činů. Někteří poškození trestný čin neoznámí, může jim připadat ne příliš závažný, nebo

se jen obávají obtížnosti dokazování. Důvody zatajování kriminality mohou být zapříčeny také neochotou zaměstnavatelů oznamovat trestné činy spáchané svými zaměstnanci. Tuto skutečnost potvrzuje fakt, že autor byl sám v nedávné době svědkem utajování trestné činnosti v zaměstnání. Zaměstnavatel zcela zjevný trestný čin nenahlásil, pravděpodobně z důvodu, aby nepoškodil pověst a dobré jméno podniku. Dalším důvodem zatajování může být obava poškozených ze msty pachatele nebo také stud poškozených, kteří se bojí medializace či posměchu. Poškození také mohou zatajovat kriminalitu kvůli nedůvěře v možnosti a schopnosti policie. Skutečnou kriminalitou se pak rozumí spojení zjevné neboli registrované, a latentní kriminality. V některých publikacích se kriminalita dělí na černá a šedá čísla. Černá čísla představují trestnou činnost, kterou orgány činné v trestním řízení nevypátraly. Šedá čísla reprezentují takové trestné činy, o kterých se orgány dozvěděly, ale nepodařilo se jim vypátrat jejich pachatele. Někdy bývají od černých čísel nebo také latentní kriminality odlišovány takzvané umělé latence. Ty jsou chápány jako trestné činy, o kterých se činné orgány dovědí ale z nějakých důvodů je nezaevidují, zatají je.

Obrázek č. 3 Černá a šedá čísla



Zdroj: VÁLKOVÁ, H. a KUČHTA, J., *Základy kriminologie a trestní politiky*. 2. vyd. V Praze: C.H. Beck, 2012. Beckovy mezioborové učebnice. ISBN isbn978-80-7400-429-2.

8 Trestný čin

Tím nejvíce závažným narušujícím jednáním proti společnosti, je trestný čin. Za trestný čin považujeme protiprávní čin, který trestní zákon stanovuje jako trestný a který naplňuje znaky popsané v trestním zákoně.⁵¹

Trestní zákoník rozlišuje dva typy trestných činů podle jejich závažnosti, přečiny a zločiny.⁵² Trestního zákoníku uvádí že přečinem jsou všechny nedbalostní trestné činy a ty úmyslné trestné činy, za něž trestní zákon stanoví trest odnětí svobody s horní hranicí trestní sazby do pěti let. Trestné činy provedené z nedbalosti neboli kulpózní činy jsou přečinem vždy. Ostatní trestné činy jsou označovány jako zločiny. Zločinem je tedy spáchání společensky nebezpečného činu dobrovolně a vědomě a se stanovenou trestní sazbou trestu odnětí svobody, více než pět let. Mezi zločiny také patří zvlášť závažné zločiny. Jde o zločiny, které jsou páčány úmyslně s horní hranicí trestní sazby minimálně deset let. Zvlášť závažné zločiny se liší také tím, že na rozdíl od zločinů a přečinů může být trestná i pouze jejich příprava.

Provinění, pojem označující trestný čin spáchaný mladistvým. Provinění může spáchat jen osoba, která v době páčání provinění dovršila patnácti let věku a nepřekročila hranici osmnáctého roku věku. Provinění se od trestného činu liší postihy za jeho spáchání. Sankce za spáchání provinění se neoznačují jako tresty ale jako opatření. Rozlišujeme typy opatření, výchovná, ochranná a trestní opatření. Při trestání mladistvých a řízení proti nim se dbá nejvíce na ochranu osob mladistvých, nezveřejňuje se jejich totožnost, fotografie apod. Dbá se na rychlost řízení, vždy má být vedeno co nejrychleji a na řízení dohlíží specializovaný orgán dohledu sociálně právní ochrany dětí. Provinění, má za cíl, na rozdíl od trestání plnoletých, vést prvotně k nápravě mladistvého než k jeho potrestání. Trestání mladistvých upravuje samostatný zákon.⁵³

Od pojmu trestný čin, odlišujeme také čin jinak trestný neboli kvazidelikt. Označujeme jím takový čin, který je v daném konkrétním případě beztrestný, i když by za jiných okolností trestným byl. Čin jinak trestný může spáchat osoba věku do 15 let, tedy člověk v rozmezí dětství a dospělosti, který ještě neoplývá požadovanou rozumovou

⁵¹ PREUSS, O. Co je trestný čin a jak trestné činy dělíme?. Dostupný advokát [online]. Praha: dostupnyadvokat, c2023 [cit. 2023-04-02]. Dostupné z: <https://dostupnyadvokat.cz/blog/trestny-cin>

⁵² Trestní předpisy: redakční uzávěrka .. Ostrava: Sagit, 2010-. ÚZ. ISBN 978-80-7488-556-3.

⁵³ KUČHTA, J. *Věková hranice trestní odpovědnosti a kriminalita mládeže: závěrečná zpráva*. Brno: Masarykova univerzita, 2010. Stanoviska (Kancelář veřejného ochránce práv). ISBN 978-80-210-5359-5.

vypěstostí. Nebo takový čin může spáchat nepřičetná osoba. Trestní zákoník zmiňuje čin jinak trestný i u velmi diskutovaného pojmu krajní nouze. Jedná se o takový čin, kterým je odvráceno přímo hrozící nebezpečí a který hrozí zájmům chráněným trestním zákonem, a za daných okolností ho nelze odvrátit jinak.

8.1 Přestupky

Autor považoval za důležité se zmínit také o přestupcích, i přesto že nejsou součástí trestního práva ale práva správního. O přestupcích se autor zmiňuje z důvodu, že ve vyloučených lokalitách se primárně setkáváme spíše se společensky škodlivými činy typu znečišťování veřejného prostranství, rušení nočního klidu, drobné krádeže, vandalismus apod. K dalším formám protisociální činnosti dochází zejména proto, že pod vyloučenými lokalitami se většinou skrývají zchátralé budovy ve špatném technickém stavu, na kterých nemůže vzniknout žádná markantní škoda. Lidé, kteří se shromažďují v prostorách vyloučených lokalit v mnoha případech bývají osoby bez přístřeší, narkomané nebo skvotři. Přestupky vykazují obdobné znaky jako trestné činy, ale pro společnost, jsou méně nebezpečné. Zákon 250/2016 Sb. o odpovědnosti za přestupky a řízení o nich, specifikuje přestupek následovně, přestupkem je společensky škodlivý protiprávní čin, který je v zákoně za přestupek výslovně označen a který vykazuje znaky stanovené zákonem, nejde-li o trestný čin.⁵⁴ Nejmarkantnější rozdíl mezi přestupkem a trestným činem může být dán hranicí hodnoty. Ku příkladu, při krádeži rozhoduje, zda hodnota odcizeného zboží přesáhla hranici 10 000 korun. Přestupky spadají pod správní právo a v řízení o nich rozhoduje správní orgán. Rozhoduje o vině pachatele a ukládá správní trest.⁵⁵ O přestupek se nejedná, když jím někdo odvrací nebezpečí přímo hrozící zájmu chráněným zákonem, krajní nouze. Nebo v případě, kdy někdo odvrací přímo hrozící nebo již trvajícím útokem na zájem chráněným zákonem, nutná obrana. Případně jestliže dal k jednání souhlas poškozený. O přestupek se také nemusí jednat, jestliže někdo v souladu s informacemi, které měl, vykonal společensky prospěšnou činnost, které nešlo dosáhnout jinak než tak, že ohrozil či porušil zájem chráněným zákonem, přípustné riziko. Přestupkem není ani jednání, při kterém byla použita zbraň v mezích právních předpisů. Za přestupek je zodpovědná jak fyzická osoba, pokud ho spáchala svým zaviněním, tak i osoba právnická. Pokud k němu došlo jednáním fyzické osoby jejíž jednání je právnické

⁵⁴ Přestupek: odpovědnost pachatele, správní tresty a přestupkové řízení. Muj-Pravnik [online]. Praha: muj-pravnik, c2023 [cit. 2023-04-02]. Dostupné z: <https://muj-pravnik.cz/prestupek/>

⁵⁵ PREUSS, O. Co je přestupek a kdy se ho dopouštíme?. Dostupný advokát [online]. Praha: dostupnyadvokat, c2023 [cit. 2023-04-02]. Dostupné z: <https://dostupnyadvokat.cz/blog/co-je-prestupek>

osobě přičitatelné. Podstatné je že fyzická osoba porušila při činnosti právnické osoby právní povinnosti právnické osoby. Odpovědnost za přestupky se týká i podnikajících fyzických osob. Za takový přestupek se považuje jednání, ke kterému došlo během podnikání nebo v souvislosti s ním. Fyzická osoba, nejčastěji živnostník, porušil svým jednáním povinnosti, které mu uložil zákon a bude tak odpovědný za přestupek.⁵⁶ Za přestupek lze uložit správní trest. Mezi správní tresty patří, pokuta, zákaz činnosti, propadnutí věci nebo náhradní hodnoty a v neposlední řadě zveřejnění rozhodnutí o přestupku. Napomenutí lze uložit za jakýkoliv přestupek. Při uložení takového trestu výslovně upozorní správní orgán pachatele na důsledky protiprávního jednání, které mu hrozí, pokud by se podobného činu v budoucnu dopustil opakovaně. Pokutu lze uložit jen za přestupek, který stanovuje zákon. Pokud zákon nestanoví výši pokuty, je možné uložit pokutu do tisíce korun. Splatnost pokuty je do 30 dnů, od doby, kdy rozhodnutí o přestupku nabylo právní moci. Dalším typem správního trestání je zákaz činnosti. Zákaz činnosti lze uložit maximálně v rozsahu trvání tří let a pouze na činnosti ke kterým je třeba veřejnoprávní oprávnění nebo takové činnosti které pachatel vykonává v pracovním poměru. Oprávněním se má namysli souhlas, povolení, koncese nebo ohlášení udělované orgány veřejné moci. Zakázat lze pouze takové činnosti, které souvisí s přestupkem, kterého se pachatel dopustil. Mezi správní tresty patří i trest propadnutí věci nebo náhradní hodnoty. Takový správní trest je možné uložit za jakýkoliv přestupek, nevylučuje-li to zákon. Předmětem propadnutí může být pouze věc ve vlastnictví pachatele. Propadnutí věci nelze uložit tam, kde je markantní rozdíl v nepoměru k povaze přestupku. Například při přestupku řízení vozidla pod vlivem návykové látky není přiměřené jako trest propadnutí vozidla pachatele. Vlastníkem po propadnutí věci nebo náhradní hodnoty se stává stát. Za jakožto nový, tedy nově v zákoně zakotvený se považuje druh správního trestu zveřejnění rozhodnutí o přestupku. Takový to druh trestu lze uložit pouze právnické a podnikající fyzické osobě. Trest se zakládá na zveřejnění výrokové části rozhodnutí na úřední desce. Zveřejnění se uskuteční na úřední desce správního orgánu a pomocí sdělovacího prostředku, v televizi, skrze tisk, v novinách, rozhlasu, obchodním věstníku nebo na internetu. Správní orgán stanoví lhůtu, ve které musí dojít ke zveřejnění. Zveřejnění nesmí obsahovat informace které by byli zavádějící

⁵⁶ Přestupek: odpovědnost pachatele, správní tresty a přestupkové řízení. Muj-Pravnik [online]. Praha: muj-pravnik, c2023 [cit. 2023-04-02]. Dostupné z: <https://muj-pravnik.cz/prestupek/>

a vedli by tak k identifikaci jiné osoby než pachatele. Zveřejnění se provádí na náklady pachatele.⁵⁷

Závěrem by autor chtěl konstatovat, že výskyt přestupků ve vyloučených lokalitách je důvodem, proč se velká města, jako právě město Plzeň, snaží vyloučených lokalit postupně zbavovat. Není to však jednoduchým úkolem, a to z toho důvodu, že budovy, ve kterých se problémový občané zdržují ne vždy patří městu, a tak není v možnostech města budovu zdemolovat. Proces získání těchto budov do vlastnictví města je velice zdoluhavý a často nevede ke zdárnému konci. Příklad takového problému je budova „skleněného pekla“ na Rokycanské třídě v Plzni, kdy se město snaží již několik let o demolici budovy, ve které se odehrává velká míra kriminality.

8.2 Skutková podstata trestného činu

Souhrn typových znaků trestného činu představuje skutkovou podstatu trestného činu. Oproti běžným znakům, které charakterizují trestný čin, věk, přičetnost, popřípadě rozumová vyspělost odlišují znaky skutkové podstaty jednotlivé trestné činy od sebe navzájem. Dle autora Chmelíka⁵⁸, který ve své knize uvádí že teorie skutkovou podstatu vymezuje jako souhrn typových znaků trestného činu charakterizovaného danou skutkovou podstatou, které vyjadřují jeho typovou škodlivost pro společnost a současně daný trestný čin odlišují od jiných trestných činů.⁵⁹

Skutková podstata trestného činu se dělí na, základní, kvalifikovanou a privilegovanou. Základní skutková podstata charakterizuje základní popis trestného činu a jeho okolnosti. Zpravidla bývá obsahem prvního odstavce jednotlivého ustanovení zvláštní části trestního zákona. K základní skutkové podstatě se váže i základní trestní sazba stanovena pro konkrétní trestný čin. Kvalifikovaná skutková podstata popisuje přitěžující okolnosti spáchání trestného činu, mohou jimi být okolnosti ve formě těžšího následku nebo závažnějšího provedení skutku. V případě, kdy by došlo ke splnění takových to okolností, stanoví trestní zákoník trest přísnější, než který by byl uložen pro

⁵⁷ VARVAŘOVSKÝ, P. *Přestupky*. Brno: Kancelář veřejného ochránce práv ve spolupráci s Wolters Kluwer ČR, c2012. Stanoviska (Kancelář veřejného ochránce práv). ISBN 978-80-7357-945-6.

⁵⁸ CHMELÍK, J., NOVOTNÝ, F., STOČESOVÁ, S. *Trestní právo hmotné: obecná část*. Plzeň: Vydavatelství a nakladatelství Aleš Čeněk, 2016. Právnícké učebnice (Vydavatelství a nakladatelství Aleš Čeněk). ISBN 978-80-7380-583-8.

⁵⁹ CHMELÍK, J., NOVOTNÝ, F., STOČESOVÁ, S. *Trestní právo hmotné: obecná část*. Plzeň: Vydavatelství a nakladatelství Aleš Čeněk, 2016. Právnícké učebnice (Vydavatelství a nakladatelství Aleš Čeněk). ISBN 978-80-7380-583-8.

základní skutkovou podstatu.⁶⁰ Privilegovaná skutková podstata obsahuje takové znaky, při jejichž splnění stanoví trestní zákon mírnější trest. Příkladem privilegované skutkové podstaty může být vražda novorozeného dítěte matkou. Za takovýto trestný čin hrozí pachateli, tedy matce, trest odnětí svobody na tři léta a až osm let. Kdyby taková skutková podstata neexistovala, soud by posuzoval skutek jako trestný čin vraždy s trestní sazbou od dvanácti let odnětí svobody.⁶¹

Skutkovou podstatu trestného činu tvoří pět znaků, objekt, objektivní stránka, subjekt, subjektivní stránka a protiprávnost.⁶²

⁶⁰ Kvalifikovaná skutková podstata. Iuridictum: Encyklopedie o právu [online]. Iuridictum, 2020 [cit. 2023-04-02]. Dostupné z: https://iuridictum.pecina.cz/w/Kvalifikovan%C3%A1_skutkov%C3%A1_podstata

⁶¹ MITLÖHNER, M. *Trestní právo: závěrečná zpráva*. Hradec Králové: Gaudeamus, 2014. Stanoviska (Kancelář veřejného ochránce práv). ISBN978-80-7435-462-5.

⁶² MITLÖHNER, M. *Trestní právo: závěrečná zpráva*. Hradec Králové: Gaudeamus, 2014. Stanoviska (Kancelář veřejného ochránce práv). ISBN978-80-7435-462-5.

8.2.1 Znaky skutkové podstaty trestného činu

Objekt. Rozumíme jím společenské vztahy, zájmy a hodnoty které jsou chráněny zákonem. Objekt není hmotný a nemohou jím být živé bytosti ani věci. Objektem trestného činu jsou například život, zdraví, svoboda, čest, občanské soužití, důstojnost, a další. Objekt je obligatorní znak trestného činu a je obsažený ve skutkové podstatě. Příkladem chráněného zájmu je u trestného činu vraždy, § 140 trestní zákoníku, lidský život, u § 228 poškození cizí věci je chráněným zájmem vlastnictví.⁶³

Objektivní stránka trestného činu charakterizuje způsob provedení, kterým byl trestný čin spáchán a jeho následky. Tvoří ji určité obligatorní a fakultativní znaky. Mezi obligatorní znaky vázané k objektivní stránce patří jednání, následek a jejich příčinný vztah tzn. kauzální nexus. Obligatorní znaky objektivní stránky skutkové podstaty trestného činu jsou znakem každé skutkové podstaty a jestliže některý z těchto znaků chybí, nelze jednání posuzovat jako trestný čin. Ke znakům fakultativním řadíme, předmět útoku, účinek, místo, kde byl spáchán trestný čin, dobu, kdy došlo k spáchání trestného činu, prostředek, kterým byl čin spáchán a také zvláštní způsob kterým byl trestný čin spáchán. Zvláštním způsobem, kterým byl čin spáchán může být třeba zvláště surový způsob spáchání, nebo kdy se pachatel dopouštěl stejného činu opakovaně nebo ve větší míře. Může nastat situace kdy se ze znaku fakultativního stává znak obligatorní, děje se tak při vraždy novorozeněte matkou. Matka může takový to čin spáchat pouze při porodu a bezprostředně po něm, obligatorním znakem je doba.⁶⁴

Jednáním v trestně právním slova smyslu myslíme projev vůle člověka ve vnějším světě. Skládá se ze dvou obligatorních složek, z vnitřní a z vnější. Vnitřní složka jednání, vůle, určuje pohyb nebo zdržení se pohybem, je to také psychická složka, je výsledkem rozhodování. Složkou vnější je projev vůle, tu řadíme do složky fyzické. Jednáním není, jestliže chybí jedna ze dvou složek ať psychická, vůle, nebo fyzická, projev vůle nebo nejde o jednání ve smyslu trestního práva. Vůle rozhoduje a řídí pohyb nebo zdržení se, neudělání nějakého pohybu. Aby byl čin trestným činem, musí mít zavinění a následek. Mezi zaviněním a následkem musí být za všech okolností příčinná souvislost.

⁶³ MITLÖHNER, M. Trestní právo: závěrečná zpráva. Hradec Králové: Gaudeamus, 2014. Stanoviska (Kancelář veřejného ochránce práv). ISBN 978-80-7435-462-5.

⁶⁴ Pojmové znaky trestného činu. Epravo [online]. Praha: epravo, c2023 [cit. 2023-04-02]. Dostupné z: <https://www.epravo.cz/top/clanky/pojmove-znaky-trestneho-cinu-16944.html>

Následkem se má namysli porušení nebo ohrožení zájmu chráněného trestním zákonem. Takové porušení nebo ohrožení může být zapříčeno jednáním které odpovídá trestnému činu. Například omezování osobní svobody je následkem porušení svobody. Následek se podle trestního zákona dále dělí na, těžší následek, to je takový následek, který je závažnější porušení nebo ohrožení v porovnání s následkem základní skutkové podstaty. Zvlášť těžký následek a těžko napravitelný následek, patří mezi podmínky k uložení výjimečného trestu, doživotí. Škodlivý následek je podmínkou k zániku trestní odpovědnosti pro účinnou lítost.

Subjektem trestného činu je pachatel, tedy osoba, která se trestného činu dopustila a naplnila znaky skutkové podstaty trestného činu nebo jeho pokusu. Pachatelem může být podle trestního zákona fyzická osoba, která musí být při páchání činu přičetná a dovršila patnácti let. Ale může jim být i osoba právnická. Právo rozlišuje pojem pachatel a nepřímý pachatel. Nepřímým pachatelem je člověk, který k spáchání činu využije osobu, která za svoje činy nemůže být trestně odpovědná. Osoba s nedostatkem věku nebo nepřičetná osoba. Osoby, které nemohou být za své činy trestně odpovědné právo označuje jako živé nástroje. Živým nástrojem nemůže být zvíře. Zákon také specifikuje konkrétní subjekty, a to speciální a konkrétní. Speciální subjekt se vyskytuje jen u některých trestných činů a vyžaduje zvláštní postavení pachatele, například u trestných činů vojenský jim musí být voják. Konkrétní subjekt, například vražda novorozence matkou.⁶⁵

Skutkovou podstatu dále charakterizuje subjektivní stránka trestného činu, to je vnitřní vztah pachatele ke svému činu.⁶⁶ Znakem subjektivní stránky je zavinění. K tomu, aby byl čin posuzován jako trestný, je potřeba aby obsahoval zavinění. Český právní řád obsahuje zásadu, který říká, není trestného činu bez zavinění. Zavinění je psychický stav pachatele k následkům svého jednání. Na rozdíl od úmyslu, je vztah nedbalosti ke škodlivému následku poněkud mírnější, pachatel ho primárně způsobit nechce. Zavinění může být dvojího charakteru, a to formou úmyslu, nebo se může jednat o zavinění z nedbalosti. Úmyslné zavinění má dva stupně, úmysl přímý a nepřímý. Jako o úmyslném zavinění se, jak říká trestní zákoník, jedná v případech, kdy pachatel chtěl ohrozit nebo porušit zájem chráněný zákonem. Nepřímý úmysl nastává v případě, kdy pachatel věděl,

⁶⁵ Pojmové znaky trestného činu. Epravo [online]. Praha: epravo, c2023 [cit. 2023-04-02]. Dostupné z: <https://www.epravo.cz/top/clanky/pojmove-znaky-trestneho-cinu-16944.html>

⁶⁶ Skutková podstata. Bcak.cz [online]. Praha: bcak, c2023 [cit. 2023-04-02]. Dostupné z: <https://www.bcak.cz/slovník-pravnich-pojmu/skutkova-podstata/>

že svým jednáním může porušit nebo ohrozit zájem chráněný trestním zákonem a pro případ že takové ohrožení nebo porušení způsobí, byl s ním srozuměn. Taktéž zavinění z nedbalosti má dva stupně. Nedbalost vědomá, tedy že osoba věděla že svým jednáním může způsobit následek, ale spoléhala na to, že k takovému následku nedojde. Například pachatel, bezohledný řidič, nedbá právních předpisů silničního provozu a spoléhá na to že k nehodě a k následnému zranění nedojde. Naproti tomu nedbalost nevědomá nastává, když osoba o možném způsobení následku nevěděla, ač o tom díky okolnostem a svým osobním poměrům vědět měla a mohla. Situaci si lze představit na příkladu lékaře který si řádně nenastudoval informace potřebné pro léčbu konkrétního pacienta a jím zvolenou léčbou zhoršil zdravotní stav pacienta.⁶⁷ Od 1. 1. 2010 zavedl trestní zákoník pojem hrubá nedbalost. Za hrubou nedbalost se považuje vědomé jednání pachatele, které svědčí o zřejmé bezohlednosti a lhostejnosti ke vzniku škody. Hrubou nedbalostí je třeba situace kdy paní odjede na dovolenou a své domácí mazlíčky nechá na pospas uzavřené v bytě.

⁶⁷ MITLÖHNER, M. Trestní právo: závěrečná zpráva. Hradec Králové: Gaudeamus, 2014. Stanoviska (Kancelář veřejného ochránce práv). ISBN ISBN978-80-7435-462-5.

9 Prevence kriminality

Vzhledem k poměrně vysoké kriminalitě ve velkých i malých městech bylo zapotřebí vytvořit něco, co kriminalitu potlačí nebo ji v lepším případě předejde. Tímto nástrojem se stala prevence kriminality. Prevence kriminality je jakási ofenzivní strategie pro boj s trestnou činností. Má vytvářet zábrany proti páčání trestných činů. Prevence kriminality má funkci, snižování míry a závažnosti trestné činnosti a zvyšování pocitu bezpečnosti občanů. Prevenci kriminality můžeme rozčlenit buď, podle cílového objektu nebo podle obsahu. Podle cílového objektu prevenci kriminality dále dělíme na primární, sekundární a terciální. Podle obsahu ji dělíme na sociální, situační a viktimologickou. Primární prevence kriminality je orientována na celou společnost, její instituce a občany. Má těžiště v rodinách, školách a místních společenstvích. Sekundární prevence kriminality je orientována na skupiny a jedince čili na potenciální oběti a pachatele. Terciální prevence kriminality by měla předcházet recidivě. Má za funkci, aby se nikdo nestal obětí vícekrát nebo vícekrát trestnou činností nepáchal.⁶⁸

Sociální prevence je orientována na pachatele, je to soubor aktivit, které ovlivňují proces socializace, sociální integrace a změnu nepříznivých společenských podmínek. Má předcházet například prostituci, alkoholismu, závislosti, chudobě, extremismu a deformaci hodnot. Situační prevence se zaměřuje na samostatnou kriminalitu, jako produkt motivace a příležitosti. Zaměřuje se na zvyšování námahy a rizika spojených s páčáním trestné činnosti a na snižování užiteků plynoucích z trestné činnosti. Oproti tomu prevence viktimologická se zaměřuje na bezpečné chování, přizpůsobeného na různé kriminologické situace a psychickou připravenost ohrožených osob na různé rizika. Rizikovými skupinami jsou především cizinci, příslušníci menšiny, senioři, děti, osoby s postižením. V České republice je prevence kriminality organizována třístupňově. A to meziresortně, resortně a na místní úrovni. Prvky sociální prevence jsou například sociální aktivity jako jsou dětská hřiště, sportovní plácky, krizová a azylová zařízení či prevence diváckého násilí. Situační prevence je oproti sociální prevenci zaměřena spíše na kamerové systémy, bezpečnostní zařízení a bezpečnost v dopravě. Do prevence kriminality také spadá restorativní justice, která představuje změnu úhlu pohledu na řešení kriminality, včetně jejího potrestání. Jejím cílem je totiž nalézání spravedlnosti, která se orientuje na nápravu způsobené újmy a přijetí opravdové odpovědnosti pachatele.

⁶⁸ FIRSTOVÁ, J. a ZÁMEK, D. Prevence kriminality - nedílná součást systému vnitřní bezpečnosti. Praha: Wolters Kluwer, 2021. Právní monografie (Wolters Kluwer ČR). ISBN 978-80-7676-057-8

Opakem restorativní justice je justice retributivní, která se uchyluje spíše k trestům za páchaní kriminality.

Pro tuto kapitolu se autor inspiroval primárně přednáškami z Vyšší odborné školy od Bc. Františka Döryho, který mu také poskytl jím použité zdroje. Jím doporučeným hlavním zdrojem byla kniha Prevence kriminality – nedílná součást systému vnitřní bezpečnosti, FIRSTOVÁ, J. a ZÁMEK, D., 2021.

10 Sociálně vyloučené lokality města Plzně

Plzeň se stejně jako jiná velká města potýká s množstvím sociálně vyloučených lokalit, které nejen město hyzdí, ale také jsou potencionálním bezpečnostním rizikem. Jedná se především o lokality všem Plzeňským obyvatelům dobře známé, spravované a patřící do majetku města. Nejčastěji městské prostory v obecních bytech nižší kategorie, spadající takzvaně do oblasti sociálního bydlení, holobyty nacházející se ve staré neudržované zástavbě města nebo unimobuňky na okrajích městského území. Některé z bytových jednotek nejsou vybaveny rozvody vody, plynu a často se v takových podmínkách topí a vaří na kamnech na tuhá paliva. V minulosti nebyla výjimkou ani úplná absence přívodu elektrického proudu. Například v lokalitě Plachého, takzvaný „Plac“ bylo dokonce možné jen zavedení napětí 24 voltů, jelikož zde docházelo ke vzájemným krádežím a černým odběrům elektrické energie ze sítě, ať už mezi nájemníky samotnými nebo z osvětlení společných prostor. Autor se rozhodl pro potřeby bakalářské „práce“ na téma kriminologicko preventivní aspekty v optice sociálně vyloučených lokalit města Plzně zfotodokumentovat nejznámější vyloučené lokality v Plzni. Autor se ve své práci rozhodl věnovat lokalitám, Jateční, Vinice, Resslerova, Plachého, Plynární, Železniční a Nádražní. postupoval tak, že osobně místa navštívil, pořídil fotografie, hledal informace o historii prostřednictvím webových stránek a rozhovorů s rodinnými příslušníky kteří zažili dobu největší slávy objektů. Některé z budov již dnes nespádají pod vyloučené lokality, jelikož byli transformovány do bytových domů či změnili vlastníka který s nimi má do budoucna nové plány, tudíž budovy nezchátrají.

10.1 Lokalita Jateční

Lokalita Jateční se nachází v Plzni, v městské části Doubravka, na adrese Jateční 1, částečně také v ulici Duchcovská. Za jednu z nejvíce známých sociálně vyloučených lokalit na území města Plzně se považuje právě pavlačový dům v Jateční a Duchcovské ulici. „Pavlačák“ nebo mnohdy přezdívaný „dům hrůzy“ se stal v Plzni doslova legendou, ne však zrovna v dobrém slova smyslu. Jedná se o komplex budov, známých jako jedno z největších plzeňských ghatt. Budovy se nacházejí ve velmi špatném a neudržovaném stavu. Špatný technický stav je zapříčiněn jak stářím budovy, tak i způsobem jejího užívání a dlouhodobé devastace nájemníky a sběrači kovů. Od okolní zástavby je pavlačový dům odříznutý železnicí a viaduktem a průmyslovými objekty. Blízko se nachází také autobazar, teplárna a sběrný dvůr, o něco dále jatka. Největší obytnou a nejvíce proslulou budovu v této oblasti vystavělo město Plzeň mezi roky 1937 a 1939 za podpory ministerstva sociální péče.

„Projekt vypracoval pravděpodobně architekt Václav Klein, městský vrchní technický komisař, který patřil k mladší generaci zaměstnanců městského stavebního úřadu a v Plzni navrhl řadu zdařilých funkcionalistických staveb. V případě pavlačového domu se po formální stránce držel konzervativnějšího pojetí a navrhl třípatrovou, volně stojící podélnou budovu s valbovou střechou a pavlačemi, probíhajícími nepřerušeně po celé délce dvorní, ale i uliční fasády. Takto exponované pavlače – hlavní „znak“ nouzových bytovek pro chudé, který býval v minulosti očím kolemjdoucích skrytý v méněcenné dvorní části domu – napřímo prozrazují sociální rozměr objektu, za který se netřeba stydět. Jako by tím obec chtěla demonstrovat, že se dokáže postarat i o sociálně slabé obyvatele města“⁶⁹

V poválečném období mezi roky 1947 a 1949 prošel pavlačový dům rekonstrukcí. Důvodem rekonstrukce byl zásah objektu válečným náletem koncem druhé světové války. Během let prošel dům dalšími úpravami, hlavně železobetonových pavlačí. V roce 1978 zachvátil dům požár, nikdo však nepřišel k úhoně. V devadesátých letech vznikl v přízemním prostoru krámk s potravinami a občerstvením. S pavlačovým domem se pojí i tragická událost, kdy došlo k výbuchu plynu, při kterém zahynul jeden člověk, a čtyři další byli poraněni. Do nedávna byla v blízkosti také zahrádkářská kolonie, ta však z důvodu častého terče osob bez přístřeší a narkomanů byla v roce 2019 zrušena. To dle

⁶⁹ DOMANICKÝ, P. *Pracovna republiky. Architektura Plzně v letech 1918–1938*. Plzeň: Západočeská galerie v Plzni a Starý most, 2018. ISBN 9788087338889.

místostarosty městského obvodu Plzeň 4 – Doubravka, Zdeňka Mádry, velmi napomohlo ke zlepšení situace v lokalitě.⁷⁰

10.1.1 Vznik lokality Jateční

O jako sociálně vyloučené lokalitě o ní lze hovořit již od 90. let minulého století, kdy mnoho tamních obyvatel přišlo v důsledku transformace ekonomiky o práci. Dům plný sociálně slabých napomohl k vzniku kdysi nového ghetta. V téže době bylo do oblasti přistěhováno několik romských rodin a do holobytů v Duchcovské ulici byli soustředěni neplatiči nájemného z celé části města. Běžní, bezproblémoví nájemníci se do volných bytů stěhovat nechtěli, a tak zde byli soustřeďováni především ti problémoví. Postupem času se z Jateční stala jakási poslední štace pro všechny neplatiče. Nájemné v roce 2016 činilo kolem tří tisíc korun za jednu bytovou jednotku.

10.1.2 Současná situace

Při pohledu na budovy upoutají pozornost zabarikádované dveře a okna dřevotřískovými deskami. Dům i okolí se stává častým terčem sběračů kovu, to se týká hlavně bílého domu za pavlačovým. Ten má okna i dveře zazděná tvárnici. Jeho stav je natolik zoufalý, že musel být natrvalo zazděn. Sběrači ho rozebrali takovým způsobem, že se jim podařilo narušit statiku budovy a hrozí tak její zřícení. V současné době obývají „pavlačák“ čtyři rodiny. Dle místostarosty obvodu jde o neproblémové nájemníky, kteří hradí nájem Obytné zóně Sylván, spravující bytový odbor města Plzeň. Ostatní budovy v Duchcovské ulici jsou téměř vyklizené, část nájemníků se přesunula do Jateční. Byty jsou ve špatném technickém stavu a z důvodu plánované demolice již nejsou v lokalitě Jateční přidělovány další městské byty. Během let bylo zaznamenáno, že vyklizené prostory sloužily jako útočiště problémových osob, osob bez přístřeší, lidem podléhajícím závislostem, alkoholu, drog, lidem na útěku a hledaným. Momentálně se situace v lokalitě uklidnila a stížnosti na obyvatele z této lokality úplně vymizely. V rámci přípravy stavby se o demolici domů v Jateční ulici postará plzeňská pobočka Ředitelství silnic a dálnic. Místem by měla procházet budoucí silniční komunikace I/20, která povede podél železniční trati k novému mostu přes Berouнку a podél železniční trati pod Mikulkou do křižovatky Studentská – Plaská. Silnice, která bude oblastí procházet, se stane součástí

⁷⁰ Pavlačový obytný dům pro chudé. Plzeňský architektonický manuál [online]. Plzeň: pam.plzen, c2015-2022 [cit. 2023-03-13]. Dostupné z: <https://pam.plzne.cz/objekt/c15-1733-pavlacovy-obytny-dum-pro-chude>

takzvaného východního okruhu. Nová komunikace má po dokončení spojit oblasti u nádraží v Koterově po trase kolem železniční trati a Velkého boleveckého rybníka s Bolevcem. Dle Plzeňského zpravodajského portálu by měla demolice proběhnout a „pavlačák“ s přílehlými budovami srovnat se zemí v roce 2026 v rámci přípravných prací na stavbu nové silnice viz příloha č. I. V lokalitě Jateční jako v úplně první začala od roku 2004 působit a nabízet své služby společnost Tady a teď, o. p. s., která má za cíl realizovat podpůrné vzdělávací a aktivizační programy pro děti vyrůstající v sociálně vyloučených lokalitách.⁷¹

10.1.3 Preventivní opatření v lokalitě Jateční

Autor provedl na místě, kde stojí „pavlačák“ šetření toho, jaká preventivní opatření město Plzeň zavedlo, aby zamezilo další kriminalitě. Jak již se autor zmiňoval v kapitole 9.1. jeden z domů, který je součástí vyloučené lokality na ulici Jateční, musel být vzhledem ke svému, velmi špatnému technickému stavu zneprístupněn. Město se rozhodlo dům kompletně zardít, aby zamezilo vstupu a dalšímu ničení již takto zdevastované budovy. Vzhledem k tomu, že lokalita stále láká osoby páchající trestnou činností se město rozhodlo zavést několik preventivních opatření. Město zde využilo hlavně principy situační prevence kriminality. Jedním z takovýchto sekundárních opatření situační prevence je zvýšené monitorování budov hlídkami městské policie, které objekt hlídají především ve večerních hodinách. Dále město za účelem ztížení dostupnosti, zatarasilo kovovými mřížemi a dřevotřískovými deskami okna a vedlejší vchody, které se nacházejí ve snadno přístupné výšce tzn. přízemí a první patro budovy. V oblasti bylo nainstalováno i několik bezpečnostních kamer, které v rámci terciální situační prevence přispívají k bezpečnosti ulice, která spojuje dvě frekventované městské části. Zavedení kamerového systému mělo za cíl zhoršit podmínky pro páchaní kriminality a pomoci ke zvyšování objasňenosti již spáchaných deliktů. Významným bezpečnostním opatřením bylo též zavedení městského osvětlení do ulice Duchcovská. Preventivním opatřením bylo také nedávné zbourání garážových stání, které se nacházeli v těsné blízkosti objektu a lákali zloděje. Stejně tomu tak bylo i se zahrádkářskou kolonií, která byla již zmíněna v kapitole výše. Autor se domnívá že současná opatření jsou dostačující, jelikož se o Jateční ulici již nemluví jako o problémové lokalitě.

⁷¹ NEDVĚD, J. Ghetto v plzeňské Jateční ulici zmizí. IDnes.cz [online]. Praha: idnes.cz, c2017 [cit. 2023-03-13]. Dostupné z: https://www.idnes.cz/plzen/zpravy/jatecni-ulice-plzen-pavlacovy-dum.A170215_120150_plzen-zpravy_pp

Obrázek č. 4 „Pavlačák“ na Jateční



Zdroj: Vlastní

Obrázek č. 5 Pohled z křižovatky, vlevo Jateční, na pravé straně Duchcovská



Zdroj: Vlastní

10.2 Lokalita Strážnická

Vyloučenou lokalitu Strážnická najdeme v Plzni, v městské části Vinice, ve Strážnické ulici č.p. 1, 3, 10 a 12. Lokalitou, o které se v minulosti často mluvilo právě jako o problémové, je sídliště Vinice. Lokalita byla mnohými obyvateli města a úředníky vnímána jako špatná adresa a nesla punc romského sídliště. Hlavními problémy zde bylo hlavně porušování dobrých mravů, neplnění povinností nájemce, černé podnájemy cizincům, poškozování společných prostor domů, nepořádek a častý hluk. Vinice jsou relativně mladým panelákovým sídlištěm na okraji města Plzně. Jeho výstavba byla dokončena poměrně nedávno, a to v roce 1990. Od té doby prošlo sídliště řadou několika úprav, jako například výstavby supermarketu, parkoviště, nebo rekonstrukce plynovodní sítě.

„Celkový počet obyvatel sídliště Vinice lze odhadnout na 7.000 – 8.000. Z tohoto celkového počtu zde žije přibližně 500 Romů, tj. 6,25, resp. 7,14 %. Tato čísla ostře kontrastují se zažitou představou o Vinicích jako o lokalitě s vysokou koncentrací romské populace“⁷²

10.2.1 Vznik lokality Strážnická a její současná situace

„Na začátku 90. let přidělovala místní samospráva byty v jednom z objektů pouze na základě toho, zda byl žadatel o byt shledán úředníky podle barvy pleti nebo příjmení Romem. V této praxi se v některých případech pokračovalo i v dalších letech, aniž by byl respektován systém přidělování bytů. Osoby, jež byly na základě vůle místní samosprávy považovány za Romy, se takto ocitly v sociálně vyloučené lokalitě z důvodů, které samy nemohly jakkoli ovlivnit“⁷³

Po prodeji dvou vchodů č. 10 a 12 panelového domu ve Strážnické ulici z městského majetku soukromému majiteli ve veřejné soutěži roku 2007 se situace natolik zlepšila, že dnes už se nejedná o sociálně vyloučenou lokalitu. Nový majitel neplatí ze svého objektu vystěhoval a nastolil řád a pořádek.⁷⁴

⁷² RŮŽIČKA, M. Člověk v tísní: Deskripce a analýza sociální exkluze v Plzni [online]. Praha: 2006 [cit. 2022-03-12]. Dostupné z: <https://www.clovekvtsni.cz/media/publications/102/file/1367342737-socialni-exkluze.pdf>

⁷³ BROŽ, M., TOUŠEK, L., KINTLOVÁ, P. *Kdo drží černého Petra*. Praha: Člověk v tísní – společnost při České televizi, 2007. ISBN 978-80-86961-27-9.

⁷⁴ Do domů hrůzy se vrátil klid a pořádek. Plzeňský deník [online]. Plzeň: DENÍK, c2008 [cit. 2023-03-15]. Dostupné z: https://plzensky.denik.cz/zpravy_region/do-domu-hruzy-se-vratil-klid-a-poradek20080904.html

10.2.2 Preventivní opatření v lokalitě Strážnická

Situace v lokalitě Strážnická byla natolik tristní, že se město rozhodlo do budovy panelového domu přestěhovat stanici policie. Tento čin měl za úkol usměrnit problémové nájemníky. Před přistěhování policie byli na místě problémy takového rozměru, že nebylo možné ani před budovou bezpečně zaparkovat, jelikož hrozilo, že problémový občané automobil vykradou. Pokud někdo nechtěl o svůj automobil přijít, musel zaplatit poplatek místním Romům, kteří mu automobil na oplátku pohlíkali. Mnoho lidí se zasazovalo za zlepšení situace v lokalitě. Město občanům vyhovělo tak, že nainstalovalo bezpečnostní kamery a posílilo hlídky městské policie. Jelikož opatření nebyla dostatečná a kriminalita stále dosahovala vysokých mezí, rozhodlo se město objekt prodat soukromému majiteli viz výše. Po vystěhování problémových nájemníků z objektu novým majitelem je oblast Vinice považována za mnohem bezpečnější, avšak stále je hojně monitorovaná policií.

Obrázek č. 6 Sídliště Vinice, Strážnická, vchody 1 a 3



Zdroj: Vlastní

10.3 Lokalita Resslerova

Lokalita Resslerova se nachází v Plzni v Resslerově ulici. Postrach veřejnosti, takovou značku si od Plzeňáků právem vysloužil městský dům v Resslerově ulici. Jedná se o pětipatrový činžovní dům v majetku města, který byl postaven v roce 1892. Lokalita zahrnovala 34 bytových jednotek, sklepní prostory a jeden nebytový prostor, který původně sloužil jako vrátnice. K budově náleží taktéž dvůr za domem. Původně měl dům sloužit jako administrativní budova pro úředníky na vyšších pozicích, do první světové války však fungoval jako sirotčinec.⁷⁵

10.3.1 Vznik Lokality Resslerova

„Mezi světovými válkami se jednalo o prestižní lokalitu pro bydlení, kde byla v přízemí i kancelář vrátného. Po druhé světové válce dům postupem času stárl, aniž by byl významněji modernizován. Na začátku osmdesátých let byl dům obýván již převážně staršími lidmi a od poloviny 12 osmdesátých let bydlely v domě dvě romské rodiny. Na podzim roku 1994 se v domě uvolnily najednou tři byty, jelikož starší obyvatelé domu se buď odstěhovali, nebo postupně zemřeli. Tyto byty byly přiděleny bytovou komisí ÚMO3 třem sociálně slabším romským rodinám. Zhruba od této doby se lokalita Resslerova v rámci úřednického diskurzu chápe jako „problémová“. Důvodem přidělení bytů v dané lokalitě byl dle nás fakt, že se jednalo o jedny z nejstarších a nejméně zachovalých bytů v majetku města Plzně. I přes tuto skutečnost vládne v rámci úřednického diskursu představa, že lokalita Resslerova 13 byla před příchodem těchto „problémových“ rodin stále prestižní a kvalitní lokalitou pro bydlení“⁷⁶

Při srovnání s ostatními plzeňskými sociálně vyloučenými lokalitami tato působí asi nejhůř. Drogy a alkohol jsou zde na denním pořádku, i tvrdé drogy, jejichž užíváním se obyvatelé objektu netajili. Injekční stříkačky se povalovaly na každém kroku a mezi nimi si hrály malé děti. Katastrofálně působil i dvorek za domem. Místo bývalé zahrádky byla skládka odpadu. Odpadky sahaly do výše kolen, ke kterým se nikdo z ubytovaných nehlásil. Pravidelné, ale i mimořádné svozy odpadu a vyklízecí práce na dvoře zde nehrály žádnou roli. Město zaplatilo za úklid nemalé částky, avšak problém s odpadky

⁷⁵ RŮŽIČKA, M. Člověk v tísní: Deskripce a analýza sociální exkluze v Plzni [online]. Praha: 2006 [cit. 2022-03-12]. Dostupné z: <https://www.clovekvtsni.cz/media/publications/102/file/1367342737-socialni-exkluze.pdf>

⁷⁶ RŮŽIČKA, M. Člověk v tísní: Deskripce a analýza sociální exkluze v Plzni [online]. Praha: 2006 [cit. 2022-03-12]. Dostupné z: <https://www.clovekvtsni.cz/media/publications/102/file/1367342737-socialni-exkluze.pdf>

nadále přetrvával. Ovšem nepořádek v domě nebo na dvoře, tolik Plzeňanů přímo netrápil. Zato trnem v oku byla agrese osob pohybujících se v okolí objektu. Docházelo zde k pouličním šarvátkám, přepadením, loupežím, výhružkám, a dokonce zde došlo i k vraždě. V roce 2006 se za bílého dne odehrála v domě vražda a následný pokus o vraždu završen sebevraždou útočníka. Lidé považovali Resslerovu ulici za velmi rizikovou, a kdo mohl, snažil se jí vyhnout. Během roku 2008 zvažovalo město projekt developerské firmy, který plánoval demolici objektu v Resslerově ulici a výstavbu nového obchodního centra právě na jeho místě. Původní projekt nákupního centra, příloha č. II. Během let se ale od projektu ustoupilo.⁷⁷

10.3.2 Současná situace

Budova je od konce roku 2009 do současnosti nadobro uzavřena a neobývána. Město se jakožto majitel snaží budovu uchránit před nechtěnými nájezdy vandalů a lidí bez přístřeší, kteří by ho ještě více poničili. Dům je proto monitorován a pravidelně kontrolován. Celé přízemní patro objektu má zazděná okna a hlavní vchodové dveře jsou zataraseny mřížemi s masivním zámkem. Uvnitř zdevastovaných místností bytů nezůstal jediný nábytek. Svě bývalé obyvatele připomíná jen svérázná výzdoba na stěnách, nejrůznější nápisy a grafity. Sběrači kovů zde po sobě zanechali stopu v podobě vytrhaných kabelů a částí plynového potrubí.

Momentálně je nechvalně proslulý dům na adrese Resslerova 13 nabídnut k prodeji. Město dům nabízí současně s blokem budov přilehající k Americké třídě. Zájemcům bude nabídnut společně s bývalým Komorním divadlem v Prokopově ulici a Bývalým krajským sídlem KSČ. Budoucnost objektu a plány nového majitele jsou zatím ve hvězdách, ale dům se nalézá v dezolátním stavu a jeho rekonstrukce by se novému majiteli nevyplatila, tak zde panuje myšlenka, že by mohl být zbořen. Jeho demolicí by mohl vzniknout prostor pro vjezd do velkého vnitrobloku, který už několik let zarůstá náletovými dřevinami a křovím.⁷⁸

⁷⁷ Resslerova 13 - Postrach města. Plzeňský deník [online]. Plzeň: Plzeňský deník, c2007 [cit. 2023-03-13]. Dostupné z: https://plzensky.denik.cz/zpravy_region/resslova_postrach_20070823.html

⁷⁸ NEDVĚD, J. O prázdné městské domy u Americké třídy v Plzni zatím nikdo zájem nemá. IDNES.cz [online]. Plzeň: iDNES.cz, c2022 [cit. 2023-03-13]. Dostupné z: https://www.idnes.cz/plzen/zpravy/americka-trida-prodej-nemovitost-zajemce-divadlo-resslova.A220319_656408_plzen-zpravy_vb

10.3.3 Preventivní opatření v lokalitě Resslerova

Dle vlastní zkušenosti autor ví, že lokalita Resslerova byla opravdu velmi problematickým místem, stejně tak i její okolí, které je doteď považováno za jedno nejnebezpečnějších v celé Plzni. Budova je obklopena z obou stran velmi problémovými ulicemi, Americká a Prokopova ulice. Obě tyto ulice jsou nechvalně známé množstvím osob bez domova, narkomany, zloději, násilníky a alkoholiky. Občané města se raději tomuto místu ve večerních hodinách vyhýbají. Město se snažilo udělat maximum, proto aby lokalita nepřitahovala problémové skupiny osob, avšak tato snaha vzhledem k poloze objektu neměla příliš valný dopad. Jedním z opatření situační prevence bylo zazdění přízemního patra budovy a nainstalování železných mříží na vstupech viz kapitola 9.3.2. Hlavním cílem tohoto sekundárního opatření bylo úplné zamezení přístupu do objektu. Další ze snah byl pokus zřídit centra příspěvkových organizací, které by se zaměřovali na výuku romských dětí. I přes všechny snahy města se nepodařilo budovu zachránit a budova bude nejspíše srovnána se zemí. Jak bylo již zmíněno, město momentálně nabízí budovu k prodeji, ale má obavy, že minulost lokality občané města Plzně jen tak nezapomenou. Město usoudilo že vzhledem k současnému stavu budovy, již není nadále nutné aplikovat další preventivní opatření.

Obrázek č. 7 Dům na adrese Resslova 13



Zdroj: Vlastní

10.4 Lokalita Plac

Vyloučenou lokalitu „Plac“ najdeme v Plzni, na ulici Plachého č.p. 42, 44, 46 a 48. Mezi adresami se špatnou pověstí se dlouhodobě objevuje i oblast mezi ulicemi Plachého a Korandovou, takzvaný „Plac“ nebo mnohými přezdívaná „Myší díra“. Nachází se na okraji jižního předměstí, přímo v centru města Plzně, poblíž bývalého areálu firmy Škoda a spadá do městského obvodu Plzeň 3. Lokalitu tvoří čtyři vchody ve staré činžovní zástavbě z roku 1929. Od prvopočátku bylo záměrem domů v Plachého ulici sloužit jako budovy pro bydlení sociálně slabých obyvatel. Původně byl dům tvořen garsoniériami se společným sociálním zařízením na chodbách, však v osmdesátých letech prošel rekonstrukcí, při které došlo k přestavění garsoniér na malometrážní byty. Lokalita může na první pohled působit nenápadně a zcela běžně, jelikož každodenní život místních obyvatel je od okolního světa oddělen „myší dírou“, krátkým průjezdem z ulice, jelikož vchody do domu jsou ze dvora. Součástí zástavby je tak i rozsáhlý dvůr o rozloze 400 m², na kterém jsou umístěny popelnice, kontejnery, šnůry na prádlo a klepadla na koberce. Dům je zcela plynofikován, každá domácnost má svůj vlastní plynoměr a topí a vaří na plynu. Horší variantou je zde vodoměr, který je společný vždy pro jeden celý vchod, díky čemuž zde dochází k častým hádkám a konfliktům zvláště v době vyúčtování za vodné a stočné. Nedoplatky jsou tu vždy vysoké a přispívají k dalšímu zadlužování nájemníků. Míra nezaměstnanosti tamních nájemníků je až 90 procent, lidé jsou často zadlužení, většinou vůči městu nebo městskému dopravnímu podniku. Stejně tak jako ostatní lokality ze seznamu je i tato brána veřejností jako problémová. Většinou byla lokalita spojována s vyšší mírou kriminality, konzumací drog, lidmi bez přístřeší využívajícími lokalitu k přespávání a také výtržnictvím v ulicích především v nočních hodinách. Díky tomu že lokalita nebyla zcela obydlena, bylo zde velkým problémem zabírání bytů uživateli drog. Jako odpověď na velmi špatnou situaci ve svých domech, realizovalo zde město projekt domovník. Šlo o pilotní projekt, kterým chtělo vedení města zklidnit situaci v lokalitě. Cílem bylo snížit kriminalitu a zlepšit návyky tamních obyvatel ke svému bydlení. Domovníci měli za úkol dohlížet nad dodržováním pořádku a soužití nájemníků dle domovního řádu v jim přiděleném vchodě. Projekt navazoval na předešlý program s názvem asistent prevence kriminality, jenž spadá pod městskou policii a který se v lokalitě Placu velmi osvědčil.⁷⁹

⁷⁹ JAROŠOVÁ, A. Plzeň nadále proměňuje lokalitu Plac. Město Plzeň [online]. Plzeň: plzen.eu, c2022 [cit. 2023-03-14]. Dostupné z: <https://www.plzen.eu/bydleni/aktuality/plzen-nadale-promenuje-lokalitu-plac-opravila-v-placheho-52-dalsi-bytovy-dum-vzniklo-14-novych-bytu.aspx>

10.4.1 Vznik lokality Plac a její současná situace

Na otázku, jak se lokalita Plac dostala na seznam adres se špatnou pověstí, přišel autor díky svým prarodičům. Autorův dědeček pracoval v dřívější době jako správce městského majetku a nemalý čas pracovní doby trávil právě řešením problematiky vnitrobloku Plachého. Jako u vzniku více zmíněných lokalit, ani zde tomu nebylo jinak. Pomyslným, prvním krůčkem ke vzniku sociálně vyloučené lokality bylo stárnutí a vymírání původní generace obyvatel v období osmdesátých let. Potomci předešlé generace už zde bydlet nechtěli, a tak se byty začali postupně uvolňovat. Do prázdných bytů město na sklonku dalšího desetiletí soustřeďovalo výlučně romské obyvatelstvo a tím zapříčinilo vznik nové sociálně vyloučené lokality. V současné době prošel komplex budov Placu v Plachého ulici kompletní rekonstrukcí a už se nejedná o sociálně vyloučenou lokalitu.

Obrázek č. 8 Obrázek ze života v lokalitě Plachého



Zdroj: Plzeňský deník.cz

Během oprav prošlo kompletní rekonstrukcí více než 50 bytů. Jednalo se především o byty o trochu větší než malometrážní, o velikosti 1+1 a 1 kk. Mimo bytů byli v domech v Plachého ulici číslo 44, 46 a 48 nově zřízeny, v přízemí budov prostory pro kanceláře a malé obchody. Rozsáhlá rekonstrukce byla rozdělena do více etap a trvala bezmála tři roky. Celý projekt rekonstrukce financovalo město Plzeň ze svého rozpočtu. Náklady na přestavbu činily 44 milionů korun.

Rekonstrukce probíhala na dvě etapy. První vlna oprav odstartovala rokem 2017 a věnovala svoji pozornost prvním ze čtyř rekonstruovaných domů, domu s popisným

číslem 42. Dalším krokem byla přestavba zbývajících domů, 44, 46 a 48, která byla slavnostně dokončena v září minulého roku. Z původního domu zbylo opravdu jen málo a v rámci stavebních prací byly zachovány jen nezbytně nutné prvky, jako obvodový plášť domu, nosné zdi, schodiště, sklepy a půdní prostory. Dům má nová okna, je celý zateplený a odizolovaný. Pro lepší mobilitu svých nových nájemníků jsou domy Plachého 44 a 46 vybaveny výtahem. Objekt Plachého 42 slouží výhradně pro osoby, které se za momentálních tržních podmínek nemohou dostat ke standardnímu nájemnímu bytu a v současné době je jeho všech 13 bytů plně obsazeno. Byty v domech 44 a 46 jsou určené pro seniory, kteří se ocitli v bytové nouzi. Dům Plachého 48 je určený především pro samoživitele s nízkými příjmy a rodiny pečující o postižené.⁸⁰

Obrázek č. 9 Vnitroblok domů Plachého před rekonstrukcí



Zdroj: iDNES.cz

Obrázek č. 10 Vnitroblok domů Plachého po rekonstrukci



Zdroj: Vlastní

⁸⁰ KREBS, J. Plzeň proměňuje dříve problematickou lokalitu Plac. Plzeň.cz [online]. Plzeň: plzen.cz, c2022 [cit. 2023-03-14]. Dostupné z: <https://www.plzen.cz/plzen-promenuje-drive-problematickou-lokalitu-plac-vzniklo-tu-14-novych-bytu>

10.4.2 Preventivní opatření v lokalitě Plac

Lokalita v Plachého ulici je specifická projektem situační prevence kriminality s názvem domovník. Toto preventivní opatření zlepšilo situaci v lokalitě natolik že u budovách v Plachého ulici nemluvíme jako o vyloučené lokalitě. Mimo toto preventivní opatření bylo použito ještě několik dalších opatření z řad situační prevence kriminality, jako například častější hlídky policie, zavedení kamerového systému či instalace bezpečnostních dveří. Netradičním preventivním opatřením proti krádežím elektřiny bylo zavedení proudu 24 voltů. V místě totiž docházelo k tak černým odběrům ze společných prostor, že se město rozhodlo řešit problém takto razantním řešením. Jako v případě většiny ostatních vyloučených lokalit bylo konečným řešením budovu kompletně zrekonstruovat a nastěhovat bezproblémové nájemníky. Nyní, jak bylo již zmíněno výše se o budovách v ulici Plachého již nemluví jako o vyloučené lokalitě a budova slouží jako útočiště pro seniory, matky samoživitelky a rodiny pečující o osoby s handicapem.

10.5 Lokalita Plynární

Lokalita Plynární se nachází v Plzni, v ulici Plynární č.p. 4. Vyloučená lokalita v Plynární ulici, působila z vnějšku obdobným dojmem jako ostatní Plzeňské oblasti. Starý, třípatrový činžovní dům ve vlastnictví města byl tvořen bývalými služebními byty dělnické třídy. Bylo zde jedenáct bytových jednotek většinou 4. kategorie, o velikosti nejčastěji 1+1 a 1+2. Jednotlivé domácnosti měli přístup k tekoucí vodě pouze na chodbě. Dům byl plynofikován, avšak většina domácností stále topila a vařila na kamnech na tuhá paliva. V domě bývalo častým problémem protizákonné zabírání bytů dalšími osobami, hlavně narkomany a lidmi bez příštěší. To přispělo k vnímání oblasti jako problémové. Nedaleko objektu se nachází zimní stadion, hypermarket a autoservis.⁸¹

10.5.1 Vznik a současná situace v lokalitě Plynární

Lokalita vznikla způsobem velmi obdobným těm ostatním. Dlouholetí nájemníci bytu vymřeli a následná generace jejich dětí již neměla zájem bydlet v lokalitě a do bytů město soustředilo nájemníky z řad sociálně slabých. U Plynární 4 dlouhodobě platil status „ubytovny pro neplatiče“, bylo zde poskytováno bydlení lidem, u kterých byla pravděpodobnost, že budou mít problém s placením nájemného. Nedaleko ulice Plynární

⁸¹ Plzeňská ghetta plodí beznaděj. Plzeňský deník [online]. DENÍK, c2007 [cit. 2023-03-14]. Dostupné z: https://plzensky.denik.cz/zpravy_region/plzenska_ghetta_20070719.html

se vyskytuje také bývalá „nechvalně proslulá“ sociálně, vyloučená lokalita na adrese Plovární 24.⁸²

Obrázek č. 11 Dům na adrese Plovární 24, kdysi vyloučená lokalita v blízkém sousedství lokality Plynární



Zdroj: Vlastní

Po prodeji soukromému majiteli, byli neplatiči a nepřizpůsobiví vstěhování. V současné době se dům nachází v soukromém vlastnictví a prošel celkovou rekonstrukcí. Kdysi problémová lokalita je dnes prestižní místo k bydlení.

⁸² BROŽ, M., TOUŠEK, L., KINTLOVÁ, P. *Kdo drží černého Petra*. Praha: Člověk v tísní – společnost při České televizi, 2007. ISBN 978-80-86961-27-9.

Obrázek č. 12 Dům v Plynární ulici č.p. 4, ve vlastnictví města



Plynární 4

Zdroj: Plzeň.eu

Obrázek č. 13 Dům v Plynární ulici, v soukromém vlastnictví po rekonstrukci



Zdroj: Vlastní

10.5.2 Preventivní opatření v lokalitě Plynární

Tato lokalita patřila mezi méně problémové, avšak stejně se zde pohybovali nepřizpůsobivé osoby, narkomani, zloději apod. Výskyt osob je pravděpodobně způsoben místem, kde se budova nachází. Lokalita je poměrně blízko již zmíněné lokality Resslerova, kde problém s narkomany a lidmi bez domova stále přetrvává. Po prodeji budovy v Plynární ulici se tyto osoby z části přesunuli právě směrem do ulice Resslerova. Jak autor již zmiňoval, budova se nachází velmi blízko objektům s volnočasovým využitím, zimní stadion, dětské hřiště a hudební kluby. Občané se velmi zasazovali o to, aby byla lokalita Plynární bezpečnějším místem jelikož se báli navštěvovat přilehlé volnočasové objekty.

Město se rozhodlo že nejefektivnějším řešením bude budovu prodat soukromému majiteli, který ji na vlastní náklady zrekonstruuje. Rozhodlo se tak, poté, co selhali všechny prvky prevence kriminality, které město využilo. Nepomohli ani prvky situační prevence, například zavedení kamerového systému. Městský dohlížecí, kamerový systém byl po několika týdnech od jeho instalace rozkraden nebo zdemolován. Soukromý majitel budovu zrekonstruoval, avšak tato rekonstrukce se nelíbila Národnímu památkovému ústavu, který tvrdil, že budova přišla o svoji historickou hodnotu a narušila celkový vzhled okolních budov.

10.6 Lokalita Železniční

Lokalitu Železniční nalezneme v Plzni, městský obvod 3, v ulici Železniční č.p. 36, za Hlavním vlakovým nádražím. Jedná se o starší, původně činžovní dům, v současnosti zrekonstruovaný, ve vlastnickém právu města Plzně, na jehož adrese, od roku 2015, sídlí a objekt spravuje celorepublikově působící nezisková organizace NADĚJE. Organizace v Plzni poskytuje sociální aktivizační služby pro rodiny s dětmi, ubytování, azylový dům a nízkoprahové zařízení pro děti a mládež. *„Cílovou skupinou sociální práce NADĚJE v Plzni jsou rodiny, jednotlivci, děti a mládež ohrožené nebo postižené sociálním vyloučením a ztrátou domova. Ve spolupráci s městem pomáhají pracovníci Naděje v integraci do společnosti osobám ve vyloučených lokalitách. Smyslem práce je podporovat a rozvíjet u těchto občanů dovednosti, které napomohou k tomu, že tito budou schopni postupně řešit své problémy samostatně a stanou se méně závislými na veřejném systému sociální pomoci.“*⁸³

Dle výzkumné zprávy, „Deskripce a analýza problematiky sociální exkluze v Plzni“ z roku 2006 byl tento dům označen za sociálně vyloučenou lokalitu. Růžička, autor práce, tak chtěl upozornit na fakt, že „působení, byť velmi kvalitního poskytovatele sociálních služeb problematiku samo o sobě neřeší“. Také upozorňuje, že z tohoto pohledu by bylo možné označit za sociálně vyloučené lokality i jiná zařízení stejného typu, azylové domy nebo ubytovny. Konkrétním případem chtěl pouze upozornit, aby byla takovým lokalitám věnována pozornost.

⁸³ Naděje: NADĚJE V PLZNI [online]. Praha: Naděje, 2013 [cit. 2022-03-13]. Dostupné z: <https://www.nadeje.cz/plzen>

10.6.1 Současná situace lokality Železniční

V nynější době prošel dům celkovou rekonstrukcí a ve srovnání s budovami jiných Plzeňských sociálně vyloučených lokalit se jedná o budovu ve velmi dobrém technickém stavu. Dům se skládá z 20 holobytových jednotek. Jednotky jsou vybaveny vlastní vodovodní a elektrickou přípojkou. Dům je plynofikován, každý byt má svůj plynoměr, topí se zde plynovými kamny. Sociální zázemí, je zde společné.⁸⁴

⁸⁴ RŮŽIČKA, M. Člověk v tísní: Deskripce a analýza sociální exkluze v Plzni [online]. Praha: 2006 [cit. 2022-03-12]. Dostupné z: <https://www.clovekvtisni.cz/media/publications/102/file/1367342737-socialni-exkluze.pdf>

Obrázek č. 14 Lokalita Železniční



Zdroj: Vlastní

10.6.2 Preventivní opatření v lokalitě Železniční

Budova v Železniční ulici není takovým problémem sama o sobě, jako lokalita, ve které se nachází. Oblast okolo hlavního vlakového nádraží v Plzni je dlouhodobě považována za jednu z nejhorších lokalit v Plzni. Nejhorší období lokality započalo po zbourání kulturního domu Inwest u řeky Radbuzy, kterému se na konci jeho slávy přezdívalo „dům hrůzy u Radbuzy“. Kulturní dům Inwest stál velmi krátkou dobu cca 30 let. Byl zbourán v roce 2013. Fotografie kulturního domu Inwest viz příloha č. III. Po zbourání kulturního domu zůstal stát pouze objekt který na něho původně navazoval, obchodní dům Prior. Zůstali po něm také podchody, které jsou momentálně zamřížovány z důvodu výskytu osob bez přístřeší a zlodějů. Město se rozhodlo prodat oblast po

kulturním domě včetně Prioru soukromému majiteli, který však s objektem a prázdnou plochou nic nedělá. Původně na tomto místě měl stát nový obchodní dům Corso, který však Plzeňané v referendu zamítli. Referendum bylo velmi těsné a projekt neprošel pouze o pár hlasů. V roce 2027 má na místě vyrůst nová obchodní čtvrť. Právě prodej oblasti po kulturním domě měl situaci okolo lokality Železniční zlepšit a zbavit ji kriminality. Město se rozhodlo dům na své náklady opravit a vytvořit v něm prostory pro organizaci NADĚJE viz výše. Preventivním opatřením při rekonstrukci bylo instalování prvků sekundární situační prevence, a to bezpečnostních mříží na okna v přízemí a zavedení kamerového systému. Jak bylo již zmíněno, lokalita již není nebezpečná sama o sobě, avšak její okolí se stále nedaří zbavit hojné kriminality.

10.7 Lokalita Nádražní

Poslední lokalitou z našeho seznamu je lokalita v ulici Nádražní s číslem popisným 22. Jak už název napovídá, nachází se v blízkosti hlavního vlakového nádraží a Okresního soudu pro Plzeň město, v malé, ne příliš známé ulici. Městská samospráva považuje tuto oblast za velmi prestižní místo pro bydlení a komerční využití. V blízkosti se nacházejí dva čtyřhvězdičkové hotely, restaurace a prodejna luxusního nábytku. Na rozdíl od ostatních sociálně vyloučených lokalit v hlavním městě Západočech je tato poněkud neznámá. Málokdo o ní ví, nebo o ní slyšel. Lokalita samotná je poznat, jako v případě těch ostatních lokalit, na první pohled. Nemovitost budí pocit, že je zde něco v nepořádku. Dvoupatrová budova je ve špatném technickém stavu, dům má opadanou omítku, v přízemí má zabeďněná okna dřevěnými deskami a v horních patrech, tam kde ještě zůstaly skleněné výplně, jsou rozbité. Dům tvoří pět bytových jednotek, první, třetí a čtvrté kategorie a jeden nebytový prostor, který byl kdysi užíván jako kancelář. Nemovitost je plynofikována. Lokalita se ve své době, díky své volné průchodnosti, nejvíce potýkala s přenocováním lidí bez domova a drogově závislých. Dříve městský dům, v nynější době patří do soukromého vlastnictví a měl by být zcela prázdný.⁸⁵

⁸⁵ BD Nádražní 22. Prázdné domy [online]. Praha: impire.cz, c2021 [cit. 2023-03-14]. Dostupné z: <https://prazdnedomy.cz/domy/objekty/detail/1947-bd-nadrazni>

Obrázek č. 15 Dům v Nádražní ulici



Zdroj: Vlastní

10.7.1 Preventivní opatření v lokalitě Nádražní

U lokality nádražní je stejný problém jako u blízkého objektu v ulici Železniční, jelikož tyto ulice jsou téměř vedle sebe. Město provedlo několik kroků ke snížení kriminality v objektu v Nádražní ulici, například zabezdili okna v přízemí a zatarasili dveře, aby zabránili vstupu nechtěných osob. I zde se jednalo o preventivní opatření z hlediska situační prevence. Na budovu také míří kamery z přílehlého okresního soudu. Lokalita se nachází v místě, kde je velká koncentrace osob, které směřují na nádraží či právě na zmíněný soud. Jelikož budova neměla pro město žádné lukrativní využití, snad mimo památkářskou hodnotu, rozhodlo se město budovu prodat soukromému majiteli. Prodejem chtělo město docílit také toho, aby budova neležela ladem, nechátrala a

nezdržovali se zde problémové osoby. Záměry nového majitele objektu nejsou známy, ale odhaduje se využití prostor k ubytovacím účelům či jako provozovna firmy.

10.8 Shrnutí

Během let 2006 až 2019 došlo k razantním změnám mezi správou Plzeňských lokalit. Na místo vícero správcovských firem zde od 1. 1. 2019 působí akciová společnost Obytná zóna Sylván a.s., která zajišťuje správu domů, bytů a nebytových prostor ve vlastnictví města. Pro nájemce městských bytů zřizuje opravy, údržbu, havarijní službu, předepisování nájemného a vyúčtování služeb spojených s bydlením. Ve vzájemné spolupráci s Bytovým odborem města pak provádí hodnocení přihlášek k výběru vhodného nájemce. Uchazečům o nájem městského bytu poskytuje služby v podobě poradenství při podávání přihlášek a také zajišťování potřebných podkladů.

Vliv této organizace se pozitivně projevil na situaci ve vyloučených lokalitách a došlo k razantnímu zlepšení prakticky ve většině vyloučených lokalit spadajících do majetku města. Nová správa se začala problematikou lokalit zabývat a problémy řešit. Nejvíce problémové lokality se vyřešily prodejem městského majetku soukromým investorům, jiné novou správou budov, rekonstrukcí a následnou bytovou politikou města.

Co se týče preventivních opatření si město dle autorova názoru vede velice dobře. Ve spolupráci s městskou policií zabezpečují nejvíce problémové lokality v Plzni, do kterých patří právě výše zmíněné. Město vyčleňuje značné množství finančních prostředků, pro zajištění bezpečnosti v problémových oblastech. Využívá především prvků situační prevence, která se zdá být neefektivnější. Mimo situační prvky prevence se snaží implementovat i prvky sociální prevence, prozatím však ne v takové míře, jako situační. Autor „práce“ je toho názoru, že za dobu, po kterou žije ve městě Plzeň se situace každým rokem lepší a Plzeň se stává čím dál bezpečnějším místem pro život. Bohužel ani prvky prevence kriminality nedokážou potříit veškerou kriminalitu, která se dle autora bude zhoršovat s přibývajícím chudobou, v současné době způsobenou například válkou na Ukrajině.

Závěr

Tématem „práce“ byly Kriminologicko preventivní aspekty v optice sociálně vyloučených lokalit města Plzně. Hlavním cílem „práce“ bylo teoretickou formou objasnit základní pojmosloví a východiska zkoumané teoretické oblasti v kriminologicko preventivní optice. Za vedlejší cíl si „práce“ kladla aktuálně demonstrovat výskyt sociálně vyloučených lokalit na teritoriálním území města Plzně, včetně možnosti využití konkrétních preventivních opatření. Autor k naplnění vytyčených cílů využil všechny dostupné zdroje, soustředil se především na problematiku, která je uvedena v odborné literatuře.

V první části „práce“ se autor věnoval definici stěžejních pojmů, sociálnímu vyloučení, sociálně vyloučené lokalitě, sociálnímu začleňování. Také se zabýval okolnostmi sociálního vyloučení a mechanismy které se na vyloučení podílejí. Dále specifikoval pojem chudoba, uvedl její příčiny, následky a druhy měření. Pro potřeby bakalářské „práce“ se autor v kapitole chudoba a Skid Row zaměřil na charakterizaci vyloučené lokality v Americkém městě Los Angeles ve státě Kalifornie. Lokalitu uvedl čistě ze zajímavosti, aby poukázal na obrovské rozdíly mezi Českou republikou a Amerikou. Poté v práci autor zmiňuje pojem trestný čin a přestupek které s tématem souvisejí.

Druhá část „práce“ byla věnována primárně výskytu sociálně vyloučených lokalit na území města Plzně. Autor vybral do své práce sedm, těch nejvíce tzv. „proslulých“ plzeňských sociálně vyloučených lokalit a podrobně je charakterizoval. Jedná se o lokality Jateční, Strážnická, Resslerova, Plac, Plynární, Nádražní a Železniční. U každé z lokalit uvedl její popis, historii a preventivní opatření, díky kterým město bojuje proti vyloučení. Autor také všechny lokality sám osobně navštívil, zfotodokumentoval a ujistil se o pravosti informací čerpaných prostřednictvím internetových zdrojů. Během svého bádání přišel autor „práce“ na zjištění, že od doby, kdy Plzeňské lokality spravuje nová organizace, Obytná zóna Sylván a.s., která má na starosti správu domů, bytů a nebytových prostor, došlo k razantnímu zlepšení ve všech lokalitách. Díky využití prvků sociální a situační prevence kriminality se městu podařilo vyloučené lokality ve většině případech účinně a fakticky přetransformovat v obytné budovy, tudíž se již mimo jednu ze sedmi budov či komplexů budov nejedná o vyloučené lokality.

Seznam použitých zdrojů

Literární zdroje

1. BROŽ, M., TOUŠEK, L., KINTLOVÁ, P., *Kdo drží černého Petra*. Praha: Člověk v tísni – společnost při České televizi, 2007. ISBN 978-80-86961-27-9.
2. FIRSTOVÁ, J. a ZÁMEK, D. *Prevence kriminality – nedílná součást systému vnitřní bezpečnosti*. Praha: Wolters Kluwer, 2021. Právní monografie (Wolters Kluwer ČR). ISBN 978-80-7676-057-8
3. HIRT, T., JAKOUBEK, M., *Romové v osidlech sociálního vyloučení*. Plzeň: Čeněk, 2006. ISBN 80-86898-76-8
4. JANOUŠKOVÁ, K., NEDĚLNÍKOVÁ, D., ed. *Profesní dovednosti terénních sociálních pracovníků: Sborník studijních textů pro terénní sociální pracovníky*. Ostrava: Ministerstvo práce a sociálních věcí, 2008. ISBN 978-80-7368-504-1.
5. KUČHTA, J., VÁLKOVÁ, H., *Základy kriminologie a trestní politiky*. Praha: C.H. Beck, 2005. Beckovy mezioborové učebnice. ISBN 80-717-9813-4.
6. KUČHTA, J. *Věková hranice trestní odpovědnosti a kriminalita mládeže: závěrečná zpráva*. Brno: Masarykova univerzita, 2010. Stanoviska (Kancelář veřejného ochránce práv). ISBN 978-80-210-5359-5.
7. MAREŠ, P. *Chudoba v České republice v datech*. Praha: Výzkumný ústav práce a sociálních věcí, 2004. ISBN 8023938010
8. MITLÖHNER, M. *Trestní právo: závěrečná zpráva*. Hradec Králové: Gaudeamus, 2014. Stanoviska (Kancelář veřejného ochránce práv). ISBN 978-80-7435-462-5.
9. NAVRÁTIL, P. *Romové v české společnosti*. Praha: Portál, 2003. ISBN 8071787418.
10. NOVOTNÁ, V. *Sborník přednášek ze XIV. konference Společnosti sociálních pracovníků České republiky: Sociální vyloučení a chudoba*. Praha: Ministerstvo práce a sociálních věcí, 2004. ISBN 80-86552-92-6.
11. NOVOTNÝ, O., MOULISOVÁ M., *Kriminologie. 2.*, přeprac. vyd. Praha: ASPI, 2004. Skripta pro střední a vyšší odborné školy. ISBN 80-735-7026-2.
12. ŠVEC, J. *Příručka pro sociální integraci*. Praha: Odbor pro sociální začleňování v romských lokalitách, Úřad vlády ČR, 2010. ISBN 978-80-7440-014-8.
13. TOMEŠ, I. *Sociální politika, teorie a mezinárodní zkušenost*. Praha: SOCIOKLUB, 2001. ISBN 80-86484-00-9.

14. TREMBOŠOVÁ, M., DUBCOVÁ, A., OREMUSOVÁ, D., *XXIV. Mezinárodní kolokvium o regionálních vědách*. Sborník příspěvků: REGIONÁLNE DISPARITY OBJEKTÍVNEJ DIMENZIE CHUDOBY NA PRÍKLADE OKRESOV BANSKOBYSSTRICKÉHO KRAJA (SLOVENSKO). Brno: Masarykova Univerzita, 2021.
15. VARVAŘOVSKÝ, P. *Přestupky*. Brno: Kancelář veřejného ochránce práv ve spolupráci s Wolters Kluwer ČR, c2012. Stanoviska (Kancelář veřejného ochránce práv). ISBN 978-80-7357-945-6.
16. ZEMAN, V. *Příručka pro obce – Agentura pro sociální začleňování Bezpečnost a prevence kriminality*. Praha: Úřad vlády ČR – Odbor pro sociální začleňování, 2012. ISBN 978-80-7440-068-1.
17. ZOUBKOVÁ, I., MOULISOVÁ, M. *Kriminologie a prevence kriminality*. Praha: Armex, 2004. Skripta pro střední a vyšší odborné školy. ISBN 80-867-9505-5

Elektronické zdroje

1. BD Nádražní 22. Prázdné domy [online]. Praha: impire.cz, c2021 [cit. 2023-03-14]. Dostupné z: <https://prazdnedomy.cz/domy/objekty/detail/1947-bd-nadrazni>
2. Bezpečnost. Agentura pro sociální začleňování [online]. Praha: Ministerstvo pro místní rozvoj ČR, c2023 [cit. 2023-03-23]. Dostupné z: <https://www.socialni-zaclenovani.cz/oblasti-podpory/bezpecnost/>
3. ČADA, K., BÜCHLEROVÁ, D., KORECKÁ, Z., SAMEC, T., *Analýza sociálně vyloučených lokalit v ČR* [online]. Praha: Ministerstvo práce a sociálních věcí, 2015 [cit. 2022-03-12].
Dostupné z: https://www.gac.cz/userfiles/File/nase_prace_vystupy/Analyza_socialne_vyloucenych_lokalit_GAC.pdf
4. Do domů hrůzy se vrátil klid a pořádek. Plzeňský deník [online]. Plzeň: DENÍK, c2008 [cit. 2023-03-15]. Dostupné z: https://plzensky.denik.cz/zpravy_region/do-domu-hruzy-se-vratil-klid-a-poradek20080904.html
5. DOMANICKÝ, P. *Pracovna republiky. Architektura Plzně v letech 1918–1938*. Plzeň: Západočeská galerie v Plzni a Starý most, 2018. ISBN 9788087338889.
6. GAC SPOL. S R. O. *Mapa sociálně vyloučených nebo sociálním vyloučením ohrožených romských lokalit v ČR* [online]. Ministerstvo práce a sociálních věcí České republiky [online].: Ministerstvo práce a sociálních věcí, 2015 [cit. 2022-03-12]. Dostupné z: <https://www.esfcr.cz/mapa/index-2.html>

7. HASALÍKOVÁ, Z. Vliv sociálního vyloučení na psychiku člověka [online]. České Budějovice, 2018 [cit. 2022-03-12]. Dostupné z: <https://theses.cz/id/62uslu/24745222>. Bakalářská práce. Jihočeská univerzita v Českých Budějovicích. Vedoucí práce Karolina Diallo
8. HISTORY OF SKID ROW AND THE TRUST. Skidrow.org [online]. Los Angeles: Skid Row Housing Trust, c2023 [cit. 2023-03-06]. Dostupné z: <https://skidrow.org/about/history/>
9. HOFERKOVÁ, S. Úvod do kriminologie [online]. Hradec králové: Univerzita Hradec Králové, 2014 [cit. 2023-04-02]. Dostupné z: <https://docplayer.cz/2570760-Uvod-do-kriminologie-stanislava-hoferkova.html>
10. Index sociálního vyloučení. Agentura pro sociální začleňování [online]. Praha: Odbor pro sociální začleňování MMR, 2021 [cit. 2022-03-12]. Dostupné z: https://www.socialni-zaclenovani.cz/index_socialniho_vyloucení/
11. JAROŠOVÁ, A. Plzeň nadále proměňuje lokalitu Plac. Město Plzeň [online]. Plzeň: plzen.eu, c2022 [cit.2023-03-14]. Dostupné z: <https://www.plzen.eu/bydlení/aktuality/plzen-nadale-promenuje-lokalitu-plac-opravila-v-placheho-52-dalsi-bytovy-dum-vzniklo-14-novych-bytu.aspx>
12. KREBS, J. Plzeň proměňuje dříve problematickou lokalitu Plac. Plzeň.cz [online]. Plzeň: plzen.cz, c2022 [cit. 2023-03-14]. Dostupné z: <https://www.plzen.cz/plzen-promenuje-drive-problematickou-lokalitu-plac-vzniklo-tu-14-novych-bytu>
13. Kvalifikovaná skutková podstata. Iuridictum: Encyklopedie o právu [online]. Iuridictum, 2020 [cit. 2023-04-02]. Dostupné z: https://iuridictum.pecina.cz/w/Kvalifikovan%C3%A1_skutkov%C3%A1_podstata
14. LAITA, M. Soft White Underbelly. YouTube [online]. San Bruno, California: Google, c2023, 25.4.2016 [cit. 2023-03-06]. Dostupné z: <https://www.youtube.com/@SoftWhiteUnderbelly>
15. MAREŠ, P., RABUŠIC, L., K měření subjektivní chudoby v české společnosti [online]. Praha: Sociologický ústav AV ČR, 1996 [cit. 2022-03-12]. ISSN 2336128X. Dostupné z: <https://sreview.soc.cas.cz/pdfs/csr/1996/03/05.pdf>
16. Naděje: NADĚJE V PLZNI [online]. Praha: Naděje, 2013 [cit. 2022-03-13]. Dostupné z: <https://www.nadeje.cz/plzen>
17. NEDVĚD, J. O prázdné městské domy u Americké třídy v Plzni zatím nikdo zájem nemá. IDNES.cz [online]. Plzeň: iDNES.cz, c2022 [cit. 2023-03-13].

- Dostupné z: https://www.idnes.cz/plzen/zpravy/americka-trida-prodej-nemovitost-zajemce-divadlo-resslova.A220319_656408_plzen-zpravy_vb
18. Pavlačový obytný dům pro chudé. Plzeňský architektonický manuál [online]. Plzeň: pam.plzen, c2015-2022 [cit. 2023-03-13]. Dostupné z: <https://pam.plzne.cz/objekt/c15-1733-pavlacovy-obytny-dum-pro-chude>
 19. Plzeňská ghetta plodí beznadějí. Plzeňský deník [online]. DENÍK, c2007 [cit. 2023-03-14]. Dostupné z: https://plzensky.denik.cz/zpravy_region/plzenska_ghetta_20070719.html
 20. Pojmové znaky trestného činu. Epravo [online]. Praha: epravo, c2023 [cit. 2023-04-02]. Dostupné z: <https://www.epravo.cz/top/clanky/pojmove-znaky-trestneho-cinu-16944.html>
 21. POSPÍŠIL, D., SOKAČOVÁ, L. Koncepce sociálního bydlení České republiky 2015–2025 [online]. Praha: Ministerstvo práce a sociálních věcí České republiky, 2016 [cit. 2022-03-12]. ISBN 978-80-7421-122–5. Dostupné z: https://www.mpsv.cz/documents/20142/577769/Koncepce_socialniho_bydleni_CR.pdf/3b514cf0-22ce-fe3b-3898-e04c771e25bc
 22. PREUSS, O. Co je přestupek a kdy se ho dopouštíme? Dostupný advokát [online]. Praha: dostupnyadvokat, c2023 [cit. 2023-04-02]. Dostupné z: <https://dostupnyadvokat.cz/blog/co-je-prestupek>
 23. PREUSS, O. Co je trestný čin a jak trestné činy dělíme? Dostupný advokát [online]. Praha: dostupnyadvokat, c2023 [cit. 2023-04-02]. Dostupné z: <https://dostupnyadvokat.cz/blog/trestny-cin>
 24. Problematika chudoby: Chudoba jako sociální událost [online]. Brno: Masarykova univerzita, 2016 [cit. 2022-03-12]. Dostupné z: https://is.muni.cz/el/ped/jaro2016/SPAMK_SAG2/um/problematika_chudoby__socialni_exkluze-inkluzne__nezamestnanost.pdf
 25. Přestupek: odpovědnost pachatele, správní tresty a přestupkové řízení. Muj-Pravnik [online]. Praha: muj-pravnik, c2023 [cit. 2023-04-02]. Dostupné z: <https://muj-pravnik.cz/prestupek/>
 26. Ressler 13 - Postrach města. Plzeňský deník [online]. Plzeň: Plzeňský deník, c2007 [cit. 2023-03-13]. Dostupné z: https://plzensky.denik.cz/zpravy_region/resslova_postrach_20070823.html
 27. RŮŽIČKA, M. Člověk v tísní: Deskripce a analýza sociální exkluze v Plzni [online]. Praha: 2006 [cit. 2022-03-12]. Dostupné z:

- <https://www.clovekvtsni.cz/media/publications/102/file/1367342737-socialni-exkluze.pdf>
28. Skid Row crime rate. Areavibes.com [online]. United States: AreaVibes, c2010-2023 [cit. 2023-03-06]. Dostupné z: <https://www.areavibes.com/los+angelesca/wholesale+district-skid+row/crime/>
 29. Skutková podstata. Bcak.cz [online]. Praha: bcak, c2023 [cit. 2023-04-02]. Dostupné z: <https://www.bcak.cz/slovník-pravnich-pojmu/skutkova-podstata/>
 30. SVOBODA, Z. Do školy nepůjdeš, musí se vydělávat. Člověk v tísní [online]. Praha: Člověk v tísní, c2023 [cit. 2023-03-23]. Dostupné z: <https://www.clovekvtsni.cz/do-skoly-nepujdes-musi-se-vydelavat-281gp>
 31. SVOBODA, Z. Sociální vyloučení a jeho dopad na vzdělávání [online].: Univerzita J. E. Purkyně v Ústí nad Labem, 2017 [cit. 2022-03-12]. Dostupné z: <https://lurl.cz/orcJx>
 32. WINKLER, J., ŠIMÍKOVÁ, I. Hodnocení Vládního programu podpory terénní sociální práce v sociálně vyloučených romských komunitách [online]. Praha, 2005 [cit. 2022-03-12]. Dostupné z: https://katalog.vupsv.cz/Fulltext/vz_175.pdf. Evaluační studie. Výzkumný ústav práce a sociálních věcí.
 33. Zákon č. 108/2006 Sb., o sociálních službách. Ppropo.mpsv.cz [online]. Praha: MPSV, c2023, 2006 [cit. 2023-04-02]. Dostupné z: https://ppropo.mpsv.cz/zakon_108_2006

Legislativní dokumenty

1. ČESKO. Zákon č. 108/2006 Sb. ze dne 14. března 2006, *o sociálních službách*. In *Sbírka zákonů, Česká republika*, ročník 2006, částka 37.
2. Trestní předpisy: redakční uzávěrka .. Ostrava: Sagit, 2010-. ÚZ. ISBN 978-80-7488-556-3.

Ostatní zdroje

1. Krimi Plzeň [online]. Praha: krimimedia, c2023 [cit. 2023-05-09]. Dostupné z: <https://www.krimi-plzen.cz/>

1. Seznam zkratek

TSK	Evidenčně statistický systém kriminality
atd.	a tak dále
např.	například
tzn.	to znamená
č.	číslo
Sb.	sbírka zákonů
tzv.	takzvaně
ČR	Česká republika
OSPOD	Orgán sociálně právní ochrany dětí
JUDr.	doktor práv
apod.	a podobně
č.p.	číslo popisné
etc.	a podobně

Seznam obrázků

Obrázek č. 1 Past sociálního vyloučení. Zdroj: Co je sociální vyloučení. Agentura pro sociální začleňování [online]. Praha: Ministerstvo pro místní rozvoj ČR, c2023 [cit. 2023-03-19]. Dostupné z: <https://www.socialni-zaclenovani.cz/o-nas/>

Obrázek č. 2 Lidé bez přístřeší na Skid Row. Zdroj: LOZANO, Alicia Victoria. Los Angeles County to appeal judge's order to shelter homeless people on skid row. NBC News [online]. Los Angeles: NBC News, c2023, 23. 4. 2021 [cit. 2023-03-20]. Dostupné z: <https://www.nbcnews.com/news/us-news/federal-judge-orders-los-angeles-shelter-homeless-people-skid-row-n1265005>

Obrázek č. 3 Černá a šedá čísla. Zdroj: VÁLKOVÁ, H., a KUČHTA, J., Základy kriminologie a trestní politiky. 2. vyd. V Praze: C.H. Beck, 2012. Beckovy mezioborové učebnice. ISBN isbn978-80-7400-429-2.

Obrázek č. 4 „Pavlačák“ na Jateční. Zdroj: vlastní

Obrázek č. 5 Pohled z křižovatky, vlevo Jateční, na pravé straně Duchcovská. Zdroj: vlastní

Obrázek č. 6 Sídliště Vinice, Strážnická, vchody 1 a 3. Zdroj: vlastní

Obrázek č. 7 Dům na adrese Resslerova 13. Zdroj: vlastní

Obrázek č. 8 Obrázek ze života v lokalitě Plachého. Zdroj: Nárůst ghett v kraji: ze 17 na 42. Plzeňský deník.cz [online]. Plzeň: Plzeňský deník, c2023 [cit. 2023-03-20]. Dostupné z: https://plzensky.denik.cz/zpravy_region/narust-ghett-v-kraji-ze-17-na-42-20150610.html

Obrázek č. 9 Vnitroblok domů Plachého před rekonstrukcí. Zdroj: NEDVĚD, Jaroslav. Plzeň posílí bezpečnost v ghettu zvaném Plac i na sídlišti Vinice. IDNES.cz [online]. Praha: iDNES.cz, c2023 [cit. 2023-03-20]. Dostupné z: https://www.idnes.cz/plzen/zpravy/ghetto-sidliste-vinice-bezpecnost-kamery-policie.A150605_085432_plzen-zpravy_pp

Obrázek č. 10 Vnitroblok domů Plachého po rekonstrukci. Zdroj: vlastní

Obrázek č. 11 Dům na adrese Plovární 24, kdysi vyloučená lokalita v blízkém sousedství lokality Plynární. Zdroj: vlastní

Obrázek č. 12 Dům v Plynární ulici č.p. 4, ve vlastnictví města. Zdroj: plzen.eu

Obrázek č.13 Dům v Plynární ulici, v soukromém vlastnictví po rekonstrukci. Zdroj: vlastní

Obrázek č. 14 Lokalita Železniční. Zdroj: vlastní

Obrázek č. 15 Dům v Nádražní ulici. Zdroj: vlastní

Seznam příloh

Příloha č. I Silnice I/20 Plzeň, Jateční – Na Roudné, informační leták

Příloha č. II. Projekt nákupního centra v ulici Resslerova.

Příloha č. III. Kulturní dům Inwest

Přílohy



Plzeň, Jateční – Na Roudné

Silnice I/20

DOPRAVNÍ VÝZNAM STAVBY

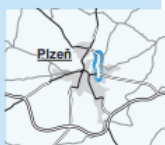
Silnice I/20 je významnou komunikační tepnou, která v současné době převádí tranzitní dopravu směřující ve směrech sever–jih přes centrální část města. Cílem této stavby je odvést část dopravy mimo centrální oblasti města Plzně.

Výstavbou severní části silnice I/20 v úseku Jateční–Na Roudné dojde k přesunu velké části dopravy z Jateční ulice a k přesunu značné dopravní zátěže z centra města. Umožní se kvalitní dopravní propojení centrum–Severní předměstí.

Význam komunikace I/20 ve své severovýchodní části (Sládkova–Rokycanská–Studentská) podtrhuje i skutečnost, že právě v tomto úseku je po silnici I/20 veden Městský okruh.

Úsek silnice I/20 Jateční–Na Roudné je součástí souboru staveb od ulice Jasmínová–Studentská. Ty společně s již dokončenými částmi silnice I/20 (I/20 a II/231 Plzeň – Pláská – Na Roudné – Chrástecká, 1. a 2. etapa) tvoří průtahovou komunikaci I. třídy Plzeň, a to tak, aby v minimální míře zasahovaly do životního prostředí obyvatel.

Většina plánované trasy silnice I/20 využívá prostoru opuštěného železniční tratí, tudíž se omezuje zásah do okolní krajiny a nevzniká tak velký zábor nového území.



UMÍSTĚNÍ A POPIS STAVBY

Silnice I/20 je navržena jako čtyřpruhová, směrově rozdělená komunikace v kategorii S 18,5/70. Celková délka trasy je 3233 m. Přeložka bude na severu navazovat na stavbu „I/20 a II/231 v Plzni, Na Roudné – Pláská – Chrástecká, 2. etapa“, která je od 09/2021 již v provozu. Na jihu pak na stavbu naváže úsek Jasmínová – Jateční.

Stavba začíná (od jihu) v místě před křížením s ulicí Rokycanská, které je řešeno mimoúrovňově pomocí estakády. Trasa dále pokračuje směrem k seřadovacím nádražím Doubravka. Trasa silnice I/20 je zde vedena v prostoru mezi železničními kolejemi Správy železnic a kolejemi teplárny. Komunikace částečně zasahuje do prostoru dnešních kolejí, které ale nejsou po plánované přestavbě uvažovány.

V místě, kde se silnice I/20 přibližuje vlečkám pivovaru a teplárny, je navržena úrovněvá styková křižovatka, pro výhledové napojení na komunikační systém Na Roudné (propojka s Alejí Svobody). Trasa dále pokračuje v souběhu s řekou Berouňkou a vlečkami pivovaru a teplárny, až na konec seřadovacího nádraží, kde estakádou překračuje Berouňku a ulici Na Roudné.

Následně vytvoří hluboký zářez ve stávajícím terénu. Přibližně 300 metrů po ukončení estakády je navržena křižovatka „Na Roudné“, která propojí stavbu silnice I/20 v úseku Jateční–Na Roudné se stavbou silnice „I/20 Na Roudné–Pláská“. Úrovněvá křižovatka Na Roudné je součástí této stavby, včetně

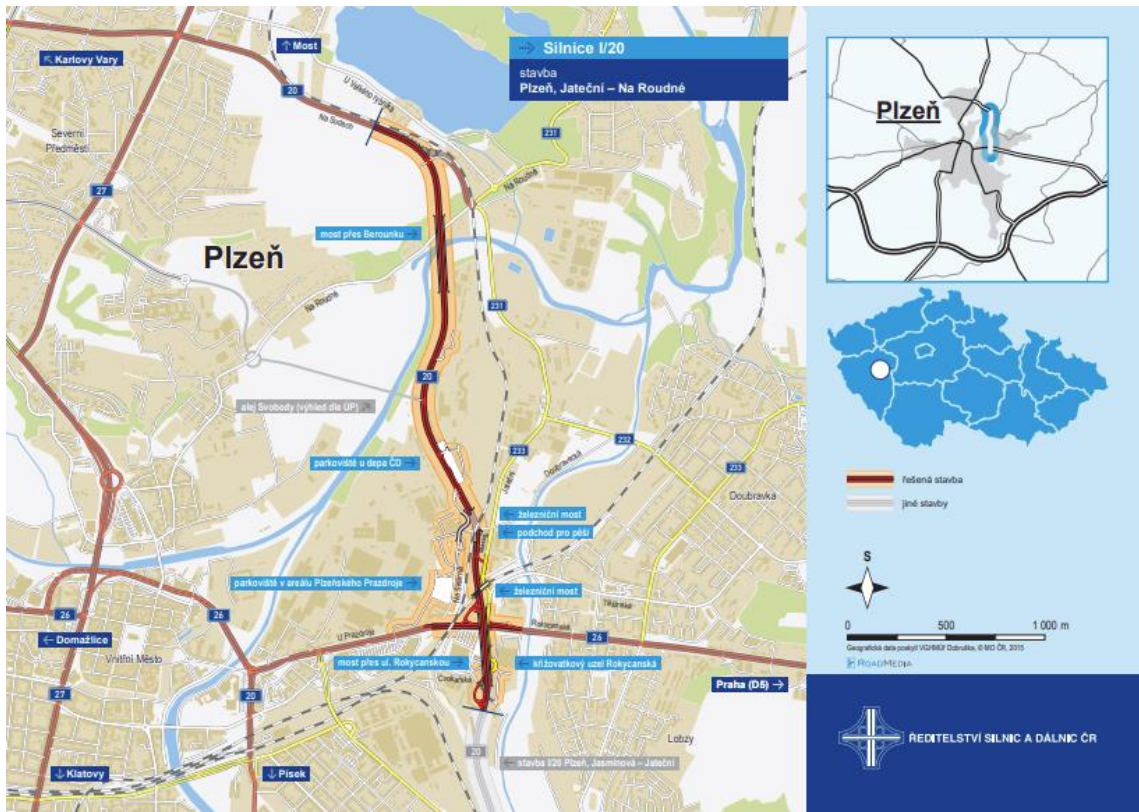
plánovaného napojení na již vybudovaný úsek silnice I/20 Na Roudné–Pláská a propojení se silnicí II/231.

V rámci stavby bude zrušen stávající mostní objekt v Doubravecké ulici, který slouží k napojení ulice Na Sklárně. Toto propojení bude nahrazeno novou úrovněvou křižovatkou a přeložkou ulice Na Sklárně.

Na trase nové komunikace I/20 je plánováno šest úrovněvých křižovatek – Jateční, Na Sklárně (Teplárna), křižovatka do Depa, se spojnicí I/20 a I/27, křižovatka do HÚŽ ČD a křižovatka Na Roudné.

Součástí výstavby silnice I/20 jsou dva nové železniční mosty – pod železniční tratí (směr na Prahu) a pod železniční tratí (na Žatec). Součástí stavby je i vybudování rampy ze silnice I/20 na Rokycanskou ulici.

Současné s výstavbou silnice I/20 dojde i k rekonstrukci a přestavbě křižovatkového uzlu Rokycanská–Těšínská–Jateční. Aby byla zajištěna kvalita dopravy požadovaná normami, je nutné upravit počet jízdních pruhů na již zmíněných křižovatkách. S tím jsou spojeny náklady na přestavbu vozovek, mostních objektů, vybudováním podchodů pro pěší atd. Na rekonstrukci tohoto křižovatkového uzlu navazuje i rekonstrukce a rozšíření ulice Rokycanská a U Prazdroje (silnice I/26), která je podmiňována realizací tohoto křižovatkového uzlu.



Plzeň, Jateční – Na Roudné

Silnice I/20

STAV PŘÍPRAVY / REALIZACE

Na stavbu je zpracován investiční záměr z roku 2009. Byla dokončena aktualizace Záměru projektu. Záměr projektu byl schválen CK MD v 04/2017. Souhlasné stanovisko vlivu stavby na životní prostředí bylo vydáno 30. 7. 2015. Krajský úřad PK vydal 7. 1. 2021 rozhodnutí, kterým prodloužil platnost závazného souhlasného stanoviska EIA o dalších 5 let (nyní do 7. 1. 2026). Byl dokončen předběžný geotechnický průzkum. V 10/2022 byl dokončen čístopis DÚR a probíhá inženýrská činnost ke získání územního rozhodnutí. Zpracovává se projekt na podrobný geotechnický průzkum a bude zahájen zjišťovací záchranný archeologický průzkum.

EIA	ZP	UR	SP	VŘ	ZS	UP
07/2015	04/2017	2023	2026	2027	2027	2031

Význam zkratk: EIA: Stanovisko EIA • ZP: Schválení záměru projektu • UR: Vydání územního rozhodnutí • SP: Vydání stavebního povolení • VŘ: Vyhlášení výběrového řízení • ZS: Zahájení výstavby • UP: Uvedení do provozu

DATA O STAVBĚ

Hlavní trasa:
 délka: 3233 m
 kategorie: S 18,5/70
 počet všech stavebních objektů: 201

Mostní objekty:
 na I/20: 2 (celková délka: 738 m)
 železniční most: 2 (celk. délka: 124 m)
 podchod v ul. Doubravecké: 1 (5 m)
 most v ulici Na Sklámě: 1 (174 m)

Úrovnňové křižovatky:
 okružní křižovatka Cvokařská

Přeložky a úpravy ost. komun.:
 ulice Rokycanská: 500 m
 ulice Cvokařská: 49 m

spojka OK Rokycanská: 145 m
 ulice Jateční: 250 m
 spojka I/20 - Jateční: 63 m
 napojení ul. Na Sklámě: 479 m
 spojka Na Sklámě - Doubrav.: 183 m
 ulice Doubravecká
 MK - napojení Na Roudné: 134 m
 místní komunikace: 177 m
 napojení areálů: 4 (celk. délka: 592 m)
 chodníky: 7

Opěrné a zárubní zdi:
 počet: 15

Protihlukové stěny:
 počet: 5 (celková délka: 1810 m)

Přeložky a úpravy inž. sítí:
 vodohospodářské objekty: 32
 objekty elektro: 39
 objekty trubních vedení: 11

Drážní objekty:
 počet: 6

Název stavby:
 I/20 Plzeň, úsek Jateční–Na Roudné

Místo stavby:
 Plzeňský kraj

Katastrální území:
 Plzeň, Plzeň 4, Bolevec

Druh stavby:
 novostavba

Objednatel:
 Ředitelství silnic a dálnic ČR
Zpracovatel ZP a DÚR:
 SUDOP Praha a.s.
Předpokládaná cena stavby:
 3 154 662 111 (bez DPH) vč. elektro objektů

Pozn.: Tento leták byl aktualizován v lednu 2023. Jelikož výstavbu významných dopravních komunikací ovlivňuje velké množství faktorů, které se nedají předem předvídat, jsou uvedené data pouze orientační.



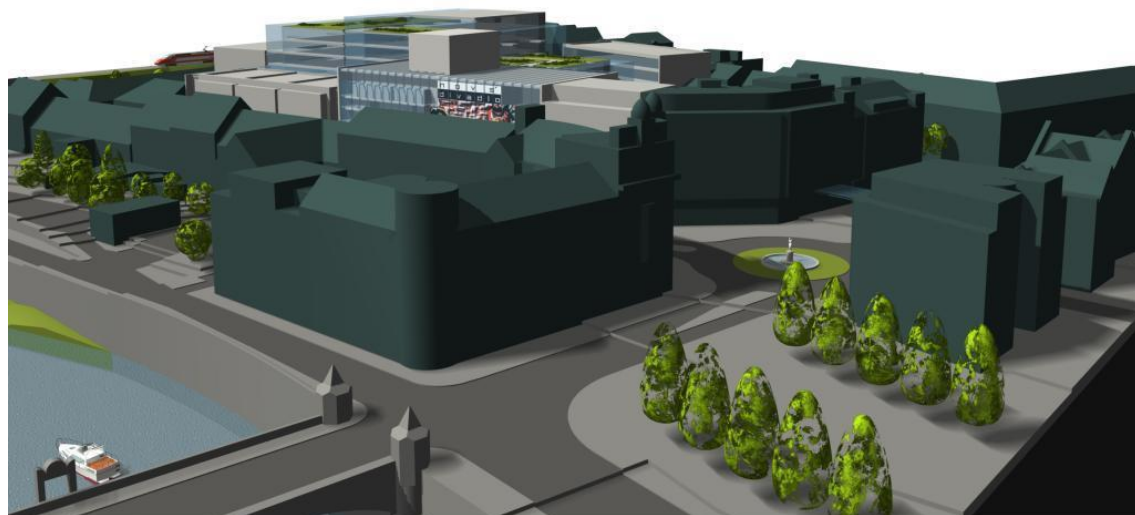
Příloha č. II. Projekt nákupního centra v ulici Resslova

Obrázek č. 16 Projekt nákupního centra v ulici Resslova



Zdroj: Plzeňský deník

Obrázek č. 17 Projekt nákupního centra v ulici Resslova, pohled ze strany



Zdroj: Plzeňský deník

Příloha č. III. Kulturní dům Invest

Obrázek č. 18 Kulturní dům Invest



Zdroj: Plzeňský deník

Obrázek č. 19 Obchodní dům Invest, vchod



Zdroj: aktuálně.cz