

**VYSOKÁ ŠKOLA EVROPSKÝCH A REGIONÁLNÍCH  
STUDIÍ, Z. Ú., ČESKÉ BUDĚJOVICE**

**BAKALÁŘSKÁ PRÁCE**

**TEORIE A PRAXE SPECIALIZACÍ SLUŽEBNÍ  
KYNOLOGIE POLICIE ČESKÉ REPUBLIKY**

**Autor práce: Monika Šimandlová, DiS.**

**Studijní program: Bezpečnostně právní činnost**

**Forma studia: Kombinovaná**

**Vedoucí práce: JUDr. Milan Kocík, MBA**

**Katedra: Katedra právních oborů a bezpečnostních studií**

**2024**

VYSOKÁ ŠKOLA EVROPSKÝCH A REGIONÁLNÍCH STUDIÍ, z. ú.  
Žižkova tř. 1632/5b, 370 01 České Budějovice

## ZADÁNÍ BAKALÁŘSKÉ PRÁCE

Jméno a příjmení studenta: Monika Šimandlová, DiS.

Studijní program: Bezpečnostně právní činnost

Forma studia: Kombinovaná

Místo studia: Píbram

**Název bakalářské práce: Teorie a praxe specializací služební kynologie Policie České Republiky**

**Název bakalářské práce v anglickém jazyce: Theory and Practice of Service Cynology Specializations of the Police of the Czech Republic**

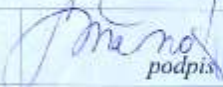

Katedra: Katedra právních oborů a bezpečnostních studií

Vedoucí bakalářské práce: JUDr. Milan Kocík, MBA




Datum zadání bakalářské práce: říjen 2023

Cíl bakalářské práce:

**Hlavním cílem** práce bude prostřednictvím teoretického analyticko-syntetizujícího pohledu vysvětlit základní pojmoslovní a aspekty dané specializace od jejího zrodu po současné využití v trestním řízení. **Vedlejším cílem** bude zjistit a porovnat nejvíce užívané specializace služební kynologie PČR současnosti s prognostikou využití do budoucna.

Student: Monika Šimandlová, DiS.	31.10.2023 datum	 podpis
Vedoucí práce: JUDr. Milan Kocík, MBA	31.10.2023 datum	 podpis

Schvalují zadání bakalářské práce:

Vedoucí katedry: doc. JUDr. Roman Svatoš, Ph.D.	13.11.2023 datum	 podpis
Prorektor pro studium a vnitřní záležitosti: doc. PhDr. Miroslav Sapík, Ph.D.	13.11.2023 datum	 podpis
Rektor: doc. Ing. Jiří Dušek, Ph.D.	17.11.2023 datum	 podpis



Prohlašuji, že jsem bakalářskou práci vypracovala samostatně, na základě vlastních zjištění a s použitím odborné literatury a materiálů uvedených v seznamu použitých zdrojů.

Prohlašuji, že v souladu s § 47b zákona č. 111/1998 Sb. v platném znění souhlasím se zveřejněním své bakalářské práce v elektronické podobě ve veřejně přístupné části infodisku VŠERS, a to se zachováním mého autorského práva k odevzdanému textu této kvalifikační práce. Souhlasím dále s tím, aby toutéž cestou byly v souladu s uvedeným ustanovením zákona č. 111/1998 Sb. zveřejněny posudky vedoucího a oponentů práce i záznam o průběhu a výsledku obhajoby kvalifikační práce. Rovněž souhlasím s porovnáním textu mé kvalifikační práce systémem na odhalování plagiátů.

.....

Děkuji vedoucímu bakalářské práce JUDr. Milanu Kocíkovi, MBA za cenné rady, připomínky a metodické vedení práce, a především musím poděkovat své rodině za podporu při studiu a panu Bc. Stanislavu Beníškovi, soudnímu znalci v oboru Kynologie.

## ABSTRAKT

ŠIMANDLOVÁ, M. *Teorie a praxe specializací služební kynologie Policie České republiky: bakalářská práce*. České Budějovice: Vysoká škola evropských a regionálních studií, 2024. 61 s. Vedoucí bakalářské práce: JUDr. Milan Kocík, MBA

**Klíčová slova:** služební kynologie, kriminalistická odorologie, kriminalistická olfaktorika, pachová stopa, služební pes specialista, služební psovod specialista, služební specializace

Obsahová část bakalářská práce (dále jen „práce“) prvotně v rámci své teoretické části, formou širší analyticko-syntetizující rešerše dostupné literatury a pramenů okrajově demonstruje základní pojmosloví a východiska zkoumané tematické oblasti, které dílem uvozují zájmové postuláty, např. „*služební pes specialista*“, „*služební psovod specialista*“, „*služební specializace*“ či „*služební kynologie*“ apod. V intenzích navazujících kapitol „práce“ je taktéž jedním dílem vymezena historická retrospektiva vývoje činnosti služebního psa u Policie České republiky i jejích výcvikových center a speciálních zaměření, včetně poukazování na provázanost účinné právní úpravy a užší teoreticko-praxeologické reflexe zkoumané odborné tematické oblasti. Tematicky navazující empirická část „práce“ v rámci zájmově určujícího období 2019 až 2023 z pohledu u fenomenologického dále komparativně demonstruje dynamiku četnosti zkoumaných nejčastějších specializací speciálně vycvičeného služebního psa a formou kvalitativně orientovaného průzkumného empirického šetření, které je směřováno k oslovené skupině kohortě příslušníků PČR, je empiricky reflektován např. způsob a specifčnost využívání psů specialistů, znalost práce psovoda specialisty a nejvíce užívané metody pachové identifikace osob, neboli MPI, s jejich možným využitím v trestním řízení apod.

## ABSTRACT

ŠIMANDLOVÁ, M. *Theory and Practice of Service Cynology Specializations of the Police of the Czech Republic: Bachelor Thesis*. České Budějovice: The College of European and Regional Studies, 2024. 61 pgs. Supervisor: JUDr. Milan Kocík, MBA

**Key words:** service cynology, criminalistic odorology, criminalistic olfactorics, scent trace, service dog specialist, service dog specialist, service specialization

The content of the bachelor thesis (hereinafter referred to as “thesis”) primarily within its theoretical part, in the form of a broader analytical-synthetic search of available literature and sources, marginally demonstrates the basic terminology and starting points of the examined thematic area, which partly introduces interest postulates, e.g. “*service dog specialist*”, “*service dog specialist*”, “*service specialization*” or “*service cynology*” etc. In the intensities of the following chapters of “thesis” the historical one is also defined in one part. retrospective of the development of service dog activities at the Police of the Czech Republic and its training centres and their special focus, including pointing out the interconnectedness of effective legal regulation and closer theoretical-praxeological reflection of the examined specialized thematic area. The thematically follow-up empirical part of the “work” within the interest-determining period 2019 to 2023 from the phenomenological point of view further comparatively demonstrates the dynamics of the frequency of the examined most frequent specialisations of the specially trained service dog and in the form of qualitatively oriented exploratory empirical investigation, which is directed to the addressed cohort of members of the Czech Police, is empirically reflected e.g. the way and specificity of the use of specialist dogs, knowledge of the work of the handler specialists and the most used methods of scent identification of persons, or MPI, with their possible use in criminal proceedings, etc.

# Obsah

Úvod.....	9
1 Cíl a metodika bakalářské práce .....	11
2 Historie služební kynologie.....	12
2.1 První zmínky .....	12
2.2 Poválečná doba.....	13
2.3 Současná doba .....	14
3 Základní pojmosloví .....	16
3.1 Policie České republiky.....	16
3.2 Služební kynologie .....	16
3.3 Kriminologická odorologie.....	18
3.4 Kriminologická olfaktorika.....	19
3.5 Pachová stopa .....	20
3.6 Služební pes specialista .....	22
3.7 Služební psovod specialista.....	24
4 Výcviková centra .....	26
4.1 Chovná stanice Domažlice .....	26
4.2 Chovná stanice Prackovice nad Labem.....	26
4.3 Výcviková střediska PČR.....	27
5 Služební specializace .....	30
5.1 Výchova a výcvik služebního psa .....	30
5.2 Rozdělení služebních psů specialistů .....	32
5.3 Specializace součástí trestního řízení .....	36
6 Statistické údaje využitelnosti.....	39
7 Dotazníkové šetření a rozhovory .....	40
7.1 Vymezení dílčích hypotéz .....	40
7.2 Popis dotazníku .....	41
7.3 Zjištěná data .....	41

7.4	Vyhodnocení hypotéz.....	48
7.5	Rozhovory se specialisty.....	48
7.6	Rozhovory.....	49
7.7	Vyhodnocení rozhovorů.....	51
	Závěr.....	53
	Seznam použitých zdrojů.....	55
	Seznam zkratek.....	58
	Seznam tabulek a grafů.....	59



## Úvod

Pes je jako otevřená kniha, která lze krásně číst, jen k tomu místo znaků písma používá své tělo, kterým říká, co právě dělá. Pouto mezi ním a člověkem existuje již tisíce let. Pes je bezmezně věrný tvor s neuvěřitelnými schopnostmi. Je schopen svým čichem rozeznat povahu člověka, jeho onemocnění, či najít zvěř nebo ovladač televizoru apod. Jeho čichové schopnosti jsou nenahraditelné, někdy však bohužel nedocenené, a to i přes nedostatečnost současné techniky.

*„Pes a člověk jsou již od pravěku až po současnost ukázkou aktivní symbiózy i tvořivé koexistence dvou evolučně odlišných biologických druhů. Domácí pes je výjimečným dílem člověka. Je originálním výtvorem biologického procesu domestikace, náhodného křížení a systematické šlechtitelské práce.“* V současném moderním světě se stále více setkáváme s různorodými živelnými hrozbami, jejichž četnost se stále zvětšuje, a to i přes to, že žijeme v moderní době 21. století. Nemáme pro tyto jevy jakékoli vysvětlení, či nástroje k jejich pozastavování, ani dokonce k předvídání.

Víme však, že vždy je v těchto těžkých situacích nejvíce, nejrychleji, nejspolehlivěji a především nenahraditelně využíván speciálně vycvičený pes. Téma bakalářské práce *„Teorie a praxe specializací služební kynologie Policie České Republiky“*, které zde bude interpretováno, bylo autorkou vybráno z konkrétního důvodu, a to proto, že jako majitelku psa toto téma velmi poutá, a o to více, že přes svá neustálá prozkoumávání, je velice opomíjeno.

Bakalářská práce bude rozdělena do dvou částí, kdy cíl teoretické části má nastínit vývoj specializací služebních psů v naší zemi od svých počátků, se svým nesnadným postupným začleňováním do složek Integrovaného záchranného systému, s jejich podrobnými popisy speciálních činností získávaných v celorepublikových výcvikových centrech, i včetně svého celoživotního služebního využití u Policie České republiky. Práce je vedena jak k nezajímavému neznalému člověku, tak příslušníkům Policie České Republiky, kteří jsou zařazeni k jinému výkonu služby.

Následnou empirickou částí budou informace nastíněné v části teoretické zhodnocovány a porovnávány, jednak návštěvou různých oddělení Policie České republiky Krajského ředitelství Plzeňského kraje, která se setkávají s nejčastější

specializací psa specialisty, ale každé z jiného úhlu své služební náplně, kde nestrukturovanými rozhovory těchto příslušníků bude zjišťováno prvotního výskytu stopy, zjišťování, zajišťování, až po její vyhodnocování, kdy tímto budou vyslechnuty a vyneseny jejich názory o této jako důkazního prostředku v samotném trestním řízení. Dále prostřednictvím dotazníku zasláného příslušníkům PČR Plzeň, bude zjišťováno povědomí a znalost o této, k jejímu případnému zdokonalení.

Do jaké míry lze důkaz získaný prostřednictvím speciálně vycvičených psů považovat za nezpochybnitelný?

Současný vzájemný vztah člověka a psa je mimořádně dynamický, který na základě rozvoje kynologie jako vědy, zahrnuje oboustranné výhody, samotným přečtením práce posoudit můžete i sami.

# 1 Cíl a metodika bakalářské práce

Hlavním cílem „bakalářské práce“ bude formou širšího teoretického analyticky-syntetizujícího vhledu předkládat historické mezníky a logicky řazená základní pojmosloví, legislativní aspekty spojené se služebními specializacemi psů specialistů u Policie České republiky (dále jen „PČR“), včetně představení největších výcvikových center pro využívání jak v běžné policejní práci, tak nejvyužívanějších specializací, ale i specializací směřujících k zařazení do trestního řízení.

V dílech empirické části zhotovitelka „práce“ uvede za pomoci užitého kvantitativního průzkumného šetření statistiku nejvíce užívaných specializací speciálně vycvičených psů Krajského ředitelství policie Plzeňského kraje (dále jen KŘP PK“), kdy zjištěná data budou znázorněna v tabulce se stručným popisem. Vedlejším cílem bude formou empirického kvantitativního průzkumného šetření poukázat na nepoužívanější specializace služebního psa. Dále dotazníkem, kde se zpracovatelka „práce“ formou anonymního kvantitativního sběru dat bude dotazovat např. na využívání a znalost nejpoučtější metody pachové identifikace osob s následnými rozhovory příslušníků, kteří se s touto setkávají každodenně, s jejich myšlenkou o této jako součást trestního řízení. Cílem kvalitativního výzkumného šetření bude zjistit např. znalost o specializacích služebních psů, znalosti o práci psovoda specialisty, znalost o metodě pachové identifikace a její případné využití v trestním řízení.

## 2 Historie služební kynologie

Pro každou lidskou činnost jsou historické mezníky jakýmsi ohlédnutím za schopnostmi společnosti i jednotlivce, se kterými je zajímavé i poučné se seznámit.<sup>1</sup>

### 2.1 První zmínky

První zmínky o služební kynologii pochází již z počátku dvacátého století, kdy v roce 1909 Rakouské ministerstvo zeměbrany povolilo výjimečné zavedení psů do výkonu četnictva. Rok na to bylo jejich použití povoleno k výkonu služby, a to k pátrací a bezpečnostní službě.

V roce 1911 byla výše zmíněným ministerstvem vydána směrnice č.j. 382 oddělení XX. z 27. 06. 1911 nazvána Výcvik a použití služebních psů, kde byly vymezeny pokyny k výcviku psa a požadavky na jeho vlastnosti i schopnosti.

Důležitým mezníkem byl datum 31. 10. 1913, kdy byl vydán Ministerstvem spravedlnosti výnos „k reglementaci pravidel pro práci s policejními psy, jenž obsahuje pokyny ke způsobu zajišťování pachových stop na místě, kde došlo ke spáchání trestného činu.“

V roce 1915 byl zřízen státní psinec v Písku, pod vedením rotmistra Theodora Rottera, kde probíhaly kurzy ke školení vůdců služebních psů a jejich psů. Zde se také zaměřovali na odchov vhodných psů pro službu. Po první světové válce tento psinec zanikl a o jeho znovuzrození, jako i o služební kynologii a kriminalistickou odorologii se ve dvacátých a třicátých letech 20. století postaral opět výše zmíněný Rotter, spolu s dalšími, a to se zvěrolékařem Dvořáčkem, policejním inspektorem Matouškem a kynologem Eisem, jedním ze zakladatelů chovu německých ovčáků v tehdejší Československu.<sup>2,3</sup>

V období mezi válkami bylo ještě několik důležitých momentů v historii odorologie, kdy dva z nich byly v založení Ústavu pro chov a výcvik policejních psů v Pyšelicích u Prahy a v založení Ústředního četnického pátracího oddělení. Nemałym

---

<sup>1</sup>Vlastní zdroj

<sup>2</sup>RULC, Jiří. ŠTAUDINGER, Juraj. a NEVOLNÝ, Peter. *Dějiny československé služební kynologie*. Praha: CanisTR, 2014. 70 s.

<sup>3</sup>RULC, J. *Dějiny služební kynologie*: Praha: CanisTR. 2010. 101 s.

významem bylo i publikování a vydání prvních pokynů, které se týkaly práce s pachovými konzervami. I Vilém Eis se těmito úvahami, týkajícími se využíváním pachových konzerv, dále zabýval.

První zmínky STRAUS<sup>4</sup> popisuje takto: „Zvláštní kapitolu v dějinách kriminalistické odorologie představuje zprvu přísně utajený vývoj individuální pachové identifikace osob metodou pachových konzerv, kterým v roce 1952 začala zabývat škola pro služební psy, psovody Ministerstva vnitra bývalého Sovětského svazu. Vzhledem k předválečné úrovni německé olfaktoriky na tomto výzkumu intenzivně spolupracovali také kriminalisté tehdejší Německé demokratické republiky, kde byla na základě předválečné zkušenosti vyvíjena rovněž tajně, protože byla na počátku určena k využití Ministerstva vnitra pro státní bezpečnost. Státní bezpečnost Německé demokratické republiky vedla alfabetskou sbírku pachů osob, jimž byly pachové vzorky odebírány bez jejich vědomí. Byly to pachové vzorky široké báze osob podezřelých z činnosti namířené proti státním zájmům NDR, ať se již jednalo o podezření z vyzvědačství nebo o aktivní činnosti ideových odpůrců.“

## 2.2 Poválečná doba

V roce 1977 vyšla směrnice č. j. VB/F-021/R-77, FMV Praha 1977, s níž došlo k celorepublikovému zahájení užívání metody pachové konzervy ve Sboru národní bezpečnosti, a i s tímto začala být užívána olfaktorika jako operativně pátrací prostředek, však stále tajná, bez možnosti využití v trestním řízení. K odtajnění došlo až po roce 1989, kdy i v témže roce se stala v Německu důkazním prostředkem.

Následně po roce 1990, s ukončením ale až v roce 2002 se začaly shromažďovat legislativní podklady pro vydání Závazného pokynu policejního prezidenta k využití metody pachové identifikace číslo 140 z roku 2002, kterým se stanovily zásady k zabezpečení jednotného postupu PČR při využívání metody pachové identifikace. Společně s tímto se změnil název Metody pachových konzerv na název Metody pachové identifikace (dále jen „MPI“), který je od roku 2007 pod číslem 52 Závazným pokynem policejního prezidenta, jímž se stanovily zásady k zabezpečení jednotného postupu PČR

---

<sup>4</sup>STRAUS, Jiří. KLOUBEK, Martin. *Kriminalistická odorologie*. Plzeň: Aleš Čeněk, 2010. 20 s.

při využívání metody pachové identifikace. Tímto se stala důkazním prostředkem trestního řízení, a byl dovršen její přesun do oboru kriminalistické techniky.<sup>5</sup>

## 2.3 Současná doba

Odbor služební kynologie má celorepublikovou působnost a spadá od září roku 2008 pod Ředitelství služby pořádkové policie Policejního prezidia České republiky.

Od roku 2009 sem patří i psovodi skupin základních kynologických činností, kteří s pátracími psy provádějí všechny potřebné činnosti, dle požadavků útvarů, počínaje prací na místě trestného činu a v jeho okolí, přes vyžádání na zákroky při signálech k ochraně objektů, narušení veřejného pořádku, až k plánovanému výkonu služby a k preventivní činnosti v místech možného páchání protiprávního jednání.

Činnost služební kynologie a výcvik psovodů včetně služebních psů upravuje Pokyn ředitele ředitelství služby pořádkové policie číslo 119 z roku 2017, ze dne 29. 12. 2017, o provádění služební kynologie, jak bylo již výše zmíněno, kde je upraven výcvik jak psovodů, tak i jejich služebních psů. Dále pak i jednotlivé interní akty řízení v rámci PČR spravují výkon služby, ale i chov a péči o psy, včetně jejich konkrétního výcviku. Služební kynologie vlastní svá oddělení ve všech krajích České republiky, kde jejich pověření vedoucí dohlížejí a zodpovídají za chod samostatných kynologických jednotek.

Na oddělení služební kynologie jsou zařazeni psovodi specialisté, kteří provádějí na daném území výkon služby se služebními psy specialisty na detekci omamných a psychotropních látek, na detekci výbušnin, na detekci akceleračních, na detekci zbraní a jejich částí, na detekci lidských částí i ostatků, i se specialisty na metodu pachové identifikace.

V současné době je u PČR využíváno celkem 1023 služebních psů s platnou kategorií použití, ve výkonu služby 420 psů hlídkových, výjezdových i strážních a 305 psů specialistů.

Odbornou přípravu na celorepublikové úrovni policejního psovoda zabezpečuje a kontroluje Odbor služební kynologie a hipologie při Policejním prezidiu České republiky. Výkon služby se služebním psem může provádět psovod s odbornou

---

<sup>5</sup>STRAUS, Jiří. KLOUBEK, Martin. *Kriminalistická odorologie*. Plzeň: Aleš Čeněk, 2010. 23 s

způsobilostí pro příslušný druh policejní kynologické činnosti a s platným atestem, který má platnost pro dané kategorie jeden nebo dva roky.<sup>6</sup>

Psovod a jeho služební pes tvoří tým, Jeden bez druhého nemohou dobře pracovat. Psovod se o něj musí starat v podstatě nepřetržitě, tři sta šedesát pět dní v roce, čtyřicet hodin denně. Žije s ním celý život. Nikdo ho po skončení směny nevystřídá.

V 80. a 90. letech minulého století, díky sofistikovanějším pachatelům, nárůstu trestné činnosti související s drogovou problematikou, zbraněmi, organizovaným zločinem a dalšími druhy trestné činnosti, bylo nutné cvičit psy mnohem precizněji a specializovaněji v různých oblastech. Tento trend stál u zrodu psů specialistů.<sup>7</sup>

---

<sup>6</sup>ČESKO. Policie České republiky. *Služební kynologie*. [online]. 2023 [cit. 28. 12. 2023]. Dostupné z WWW: <https://www.policie.cz/clanek/odbor-sluzebni-kynologie-a-hipologie-904727>

<sup>7</sup>Vlastní zdroj

### 3 Základní pojmosloví

Vysvětlení níže uvedených základních pojmů, nebo chcete-li klíčových slov, jakými budou Policie České republiky, služební kynologie, Kriminalistická odorologie, Kriminalistická olfaktorika, pachová stopa, služební pes specialista a bezesporu také služební psovod specialista, které se budou zpracovávanou bakalářskou prací často prolínat, je podstatné proto, jelikož se mnozí z nás domnívají, že jejich význam, pojetí i náplň jsou jim dobře známy. Věřte, že v mnoha případech, tomu tak skutečně není. Nechte se přesvědčit.<sup>8</sup>

#### 3.1 Policie České republiky

Jedna z bezpečnostních složek Integrovaného Záchraného Systému (dále jen „IZS“), která se při jakékoli své činnosti, jenž tkví především v ochraně života, zdraví, majetku i k předcházení trestné činnosti, musí řídit stanovenými platnými zákony, předpisy a nařízeními je i Policie České republiky (dále jen „PČR“). Je podřízena ministerstvu vnitra, které tvoří policejní prezidium, útvary s celostátní působností, čtrnáct krajských ředitelství a útvary zřízené v rámci krajských ředitelství. Činnost a pracovní náplň této složky je rozdělena podle jejího zaměření. Nejzákladnějším a nejznámějším dělením je ředitelství pořádkové a ředitelství dopravní policie, kdy právě součástí pořádkové policie je mimo jiné i odbor kynologie a hipologie.<sup>9,10</sup>

#### 3.2 Služební kynologie

Cílenému využívání psa u policie i v jiných bezpečnostních složkách předcházela dlouhodobá, a jedna z historicky nestarších spoluprací mezi člověkem a psem. Konkrétně tomu bývalo nejprve při lovu a později i k ochraně. Velkým významem byla tato spolupráce následně využívána ve válkách a v boji se zločinem. Koncem 19. století a začátkem 20. století se s dalším rozvojem policejních činností stával pes součástí ozbrojených sborů. Odborná literatura se o policejních psech datuje rokem 1903.<sup>11</sup>

---

<sup>8</sup>Vlastní zdroj

<sup>9</sup>Vlastní zdroj

<sup>10</sup>POLICEJNÍ PREZIDIUM ČESKÉ REPUBLIKY. [online]. Praha, 2023 [cit. 28. 12. 2023]. Dostupné z WWW: <https://www.policie.cz/clanek/policejni-prezidium-ceske-republiky>

<sup>11</sup>FUCHS, V. *Všecky druhy psů slovem i obrazem. Svět zvířat. 4 vydání.* Praha, 1903, s 10.



Název kynologie je složením dvou slov, „kynos“ – pes a „logos“ – nauka, věda. V minulosti byla vědou marginalizovanou, tedy okrajovou, takzvaně považovanou za lehký žánr vědních oborů a vědních disciplín. Byla vnímána pouze jako operativní anebo taktický prostředek. Její samostatná služba v podstatě neexistovala. Definována byla jako nauka, která čerpá informace z přírodních věd, z biologie, ze zoologie, z anatomie, z genetiky i z fyziologie. Rozvoj této vědní disciplíny závisel na entuziasmu a iniciativě kynologických nadšenců a přízni policejního managementu.

Postupně se kynologie stávala respektovanou disciplínou, a v polovině minulého století získávala i nová pojmenování „služební či policejní kynologie“ a „služební či policejní pes“.

Zásadním zvratem a postavením této činnosti byl až Odbor služební kynologie Policejního Sboru, který jakožto samostatný útvar přijal důležitá rozvojová opatření a organizoval první vědecké konference věnované policejní kynologii.

Na našem území jsou první zmínky o služební kynologii spojovány se jménem četnického rotmistra Theodora Rottera, jak bylo již výše zmiňováno, který svoji první publikaci „Výcvik a použití služebních psů“ psal ještě v německém jazyce. Po vzniku Československé republiky se k jeho jménu přidala další, která se zabývala touto disciplínou, jako např. František Dvořáček – zvěrolékař, Václav Matoušek – policejní inspektor a Vilém Eis – kynolog.

S tímto ruku v ruce se výrazně rozvinulo postavení a působení psa, problematika zkoumání pachových konzerv a krátce na to, byla definována kynologie jako samostatná kriminalistická disciplína, jenž je naukou o psech.

Začaly se budovat Ústavy pro chov a výcvik policejních psů, kde se prováděly nejen výcviky psů, ale i jejich psovodů, z nichž některé jsou využívány dodnes.

Služební kynologie PČR v současné době využívá speciálně vycvičených služebních psů specialistů ke třem základním způsobům, a to jako prostředek obrany, jako prostředek vyhledávání pachů a jako prostředek individuální pachové identifikace osob.

Tato současná činnost je ukotvena v Pokynu policejního prezidenta České republiky, číslo 9 z roku 2009, ze dne 01. 07. 2009, o postupu policistů na úseku služební kynologie.<sup>12, 13</sup>

Kynologii v současné době řadíme jak mezi vědy společenské, tak mezi vědy přírodní. Do věd společenských patří zejména proto, že je právně řazena na úroveň kriminalistiky a kriminologie, a do věd přírodních proto, jelikož je to věda biologická společně s chemií, fyzikou, genetikou a zoologií.<sup>14</sup>

Současnou služební kynologii dělíme na armádní, vězeňskou, policejní a celní, kdy policejní se rozlišuje dále na klasickou a speciální.<sup>15</sup>

Současný vzájemný vztah člověka a psa je mimořádně dynamický, který na základě rozvoje kynologie jako vědy, zahrnuje oboustranné výhody.<sup>16</sup>

### 3.3 Kriminologická odorologie

Kriminologická odorologie je odvětvím kriminologické techniky, která zkoumá vznik, vlastnosti a složení pachu, jenž mohou být vyhodnocovány přístrojovou fyzikálně chemickou analýzou, ale i ztotožňováním či detekováním na základě organoleptické, neboli smyslové schopnosti živočichů vnímat části pachových látek označovaných jako „odoranty“, které se při určitém objemu a koncentraci odlučují do okolí. Jejím cílem je vyznačit skupinovou příslušnost nebo individuální identifikaci, kdy obě tyto možnosti pachu osob a věcí mohou být v oboru kriminalistiky určovány porovnáváním pachových vzorků, u nichž má být potvrzena či vyloučena jejich shoda, ale i na základě jejich fyzikálně chemické analýzy.

Odorologická identifikace rozeznává dva základní objekty zkoumání a to individuální pachovou identifikaci osob a identifikaci skupinové příslušnosti pachu

---

<sup>12</sup>ĎURIŠIN, Vladimír. *Policejní kynologie teorie a praxe*. 2016. Univerzita veterinářského lékařství a farmacie v Košicích. 2016. 17-18 s.

Tamtéž 277-283 s.

<sup>13</sup>KRAJNÍK, V. *Policejní kynologie: učebnice Policejní kynologie pro studenty Akademie Policejního sboru v Bratislavě*. Bratislava: Akadémia policajného zboru. 2009. 20 s.

<sup>14</sup>STRAUS, Jiří. KLOUBEK, Martin. *Kriminologická odorologie*. Plzeň: Aleš Čeněk, 2010. 9-25s.

<sup>15</sup>ĎURIŠIN, Vladimír. *Policejní kynologie teorie a praxe*. 2016. Univerzita veterinářského lékařství a farmacie v Košicích. 2016. 17-18 s.

<sup>16</sup>Vlastní zdroj

předmětu, který svým charakterem souvisí s dokazováním v trestním řízení. Podílí se na plnění jednoho z hlavních úkolů kriminalistiky a to na vyhledávání, zajišťování, zkoumání a využívání kriminalistické stopy.<sup>17</sup>

Odorologie patří k nejmladším odvětvím kriminalistické techniky, která je založena na využívání vycvičených psů specialistů k pachovým pracím. Tato metoda má již staletou tradici. Užívala se nejprve jako operativní pátrací prostředek kriminalistické taktiky a v kriminalistické technice se začala objevovat před více než dvaceti lety. Využívají se v ní technické a přírodovědné metody, umožňující stále dokonalejší využívání nejrůznějších druhů kriminalistických stop převážně k identifikaci objektů, které tyto stopy vytvořily.

### 3.4 Kriminalistická olfaktorika

Vývoj kriminalistické odorologie není ještě zcela dokončen. Závisí na celkovém pokroku vědy a techniky do kriminalistické praxe.<sup>18</sup>

Podle současného stavu české i zahraniční kriminalistické odorologie lze obor kriminalistické techniky rozčlenit podle dvou základních prostředků, dle kterých je zkoumán pach.

Prvním z nich je v současné kriminalistické praxi výhradně čichový orgán speciálně vycvičeného psa, který vykonává funkci „biodetektoru“, kdy tento způsob identifikace pachu je možné označit jako pojem kriminalistická „olfakce“, tedy princip vzájemného porovnávání pachů. Druhým z prostředků identifikace pachu může být přístrojová, neboli instrumentální technika, tedy kriminalistická olfaktorika, u které se využívá princip fyzikálně chemické analýzy pachu.

Z kriminalistické olfaktoriky, jenž používá princip vzájemného porovnávání pachů prostřednictvím čichového orgánu vycvičeného psa specialisty, se vyčleňuje obor pojmenován kriminalistickou olfaktorikou. Tato je dosud jediným oborem kriminalistické odorologie, která využívá metodu jako důkazní prostředek v trestním řízení a je tomu tak proto, že již můžeme individuálně identifikovat osobu, která byla

---

<sup>17</sup>STRAUS, Jiří. KLOUBEK, Martin. *Kriminalistická odorologie*. Plzeň: Aleš Čeněk, 2010. 26-27s.

<sup>18</sup>Tamtéž. 27-28 s.

přítomna na místě spáchaného trestného činu, nebo byla v kontaktu s předmětem doličným.<sup>19, 20</sup>

Kriminalistická olfaktorika, jako metoda kriminalistické techniky je do současnosti v policejní kriminalistické praxi označována pojmem metody pachové identifikace zkratkou MPI. Tento pojem vychází z mezinárodně srozumitelného latinského základu „olfacio“ – čichání a „factor“ – činitel působící v ději.

Kriminalistická olfaktorika je důkazním prostředkem, jenž je založen na ohledání místa činu nebo doličné věci, která souvisí s vyšetřovanou událostí, u které je zjištěna a zajištěna pachová stopa osob prostřednictvím pachové konzervy. Dále záleží na odběru a fixaci pachového vzorku osoby, jejíž kontakt s místem či předmětem má být dokazován, a to rovněž formou pachové konzervy, s cílem kriminalistické komparace potvrdit, či vyloučit individuální pachovou shodu mezi porovnávanými pachovými vzorky, fixovaných v pachových konzervách.

Do jaké míry lze však poznatek získaný prostřednictvím speciálně vycvičeného psa považovat za nezpochybnitelný? Z hlediska dokazování jsou informace získané prostřednictvím kriminalistické olfaktoriky v zásadě věrohodnější, než informace podané výsledkem či rekognicí. Speciálně vycvičený pes, nezapomíná, nezakresluje fakta, neboť bezprostředně reaguje na pachový podnět.<sup>21</sup>

### 3.5 Pachová stopa

Pachy jsou vylučovány pomocí fyziologického projevu životních funkcí všech organismů, které tyto vylučují nezávisle a nepřetržitě na své vůli, kdy jejich průběh je ovlivněn přírodními podmínkami, jako jsou například teplota, vlhkost vzduchu, sluneční záření, psychický stav a jiné.

---

<sup>19</sup>ĎURIŠIN, Vladimír. *Policejní kynológia teoria a prax*. 2016. Univerzita veterinárského lekárstva a farmácie v Košicích, 2016. 281-283 s.

<sup>20</sup>KRAJNÍK, V. *Policejní kynológia: učebnica Policajnej kynológie pre študentov Akadémie Policajného zboru v Bratislave*. Bratislava: Akadémia policajného zboru, 2009. 42 s.

<sup>21</sup>FENYK, Jaroslav. *Metoda pachové identifikace v judikatuře Ústavního soudu, Kriminalistika 3/2016*. Praha, 2016. 163-172 s.

Pach může být tvořen jedinou i vícero látkami, ale většinou se jedná se o sloučeniny více prvků. Lze jej definovat podle STRAUSE<sup>22</sup> jako: „*stálou organoleptickou vlastnost všech látek organické i anorganické přírody, které při vdechnutí potřebného objemu odpařené nebo sublimované látky živým organismem stimulují receptory jeho smyslového orgánu a vyvolávají čichový vjem.*“

Pokyn policejního prezidenta České republiky číslo 313 z roku 2017 Sb., ze dne 28. 12. 2017 o pachové identifikaci osob, (i se všemi následujícími změnami) vykládá pojem pachu jako:<sup>23</sup> „*molekuly nebo skupiny molekul pachu produkovaného lidským tělem přes kůži, dýchací a vyměšovací orgány, přičemž určité molekuly nebo skupiny molekul jsou pro konkrétního lidského jedince charakteristické a tvoří tak jako pachovou signaturu.*“ A pojem pachového pozadí jako: „*množinu pachů, která charakterizuje prostředí, z něhož je otisk pachové stopy zajišťován, a která existuje nezávisle na události, v souvislosti s níž je otisk pachové stopy zajišťován.*“

V kriminalistické odorologii je ve srovnávání s pachy neživých objektů významnější pach produkovaný živými, teplokrevnými živočichy, obzvláště pach uvolňován člověkem, tedy pach tělesný. Vylučování tohoto pachu probíhá nepřetržitě a nezávisle na vůli původce, a protože se vyskytuje na celém těle a je trvalý, je pravděpodobné, že při jakémkoli kontaktu s libovolným předmětem vznikne pachová stopa. Pot má navíc schopnost prostupovat nejrůznějšími materiály, z čehož vyplývá, že nelze zabránit projevu pachové stopy zakrytím celého těla oblečením, ani využitím rukavic, kukly či těžké obuvi.<sup>24</sup>

Na místě spáchání trestného činu nebo na místě s touto událostí související vzniká mnoho kriminalistických stop. Některé druhy těchto stop jsou viditelné pouhým okem, jako například stopa mechanoskopická, trasologická. Jiné je možné zviditelnit, jako například stopa daktyloskopická. Stopa pachová je latentního charakteru, neexistuje žádný kriminalisticko-technický způsob ji zviditelnit, a proto je její vyhledávání a zajišťování velmi náročná činnost, která by měla být prováděna v co nejkratší době.<sup>25, 26</sup>

---

<sup>22</sup>STRAUS, Jiří. KLOUBEK, Martin. *Kriminalistická odorologie*. Plzeň: Aleš Čeněk, 2010. 47s.

<sup>23</sup>ČESKO. *Pokyn policejního prezidenta České republiky číslo 313/2017 Sb., ze dne 28. 12. 2017 o pachové identifikaci osob, část první, obecná ustanovení čl. 2. Vymezení pojmů*. 1 s.

<sup>24</sup>STRAUS, Jiří. KLOUBEK, Martin. *Kriminalistická odorologie*. Plzeň: Aleš Čeněk, 2010. 46-47 s.

<sup>25</sup>KREJČÍ, Zdeněk. *Pachové stopy a metoda pachové identifikace. Kriminalistický sborník 2011*. Praha: Kriminalistický ústav Praha. 2012. 14 s.

Pachová stopa se na místě činu nachází vždy, ale závisí na její kvalitě, která je dána koncentrací, kdy tato je ovlivněna meteorologickými podmínkami, délkou od doby jejího vzniku po odebrání, délkou pohybu osoby, druhu činnosti a psychického stavu osoby, která pach zanechala. Je velmi citlivá vůči nejrůznějším vlivům a dá se tedy lehko zničit.<sup>27, 28</sup>

### 3.6 Služební pes specialista

Služební pes má u policie dlouholeté a mnohé uplatnění. Existuje celá škála možností, kde má policista oprávnění použít služebního psa. Pro tuto službu je užíváno několik plemen, však nejpoužívanější plemeno u PČR je německý ovčák, belgický ovčák a labradorský retrívr. Jeho užití je ukotveno v Závazném pokynu ředitele ředitelství služby pořádkové policie číslo 119 z roku 2017, Sb., ze dne 29. 12. 2017 o provádění služební kynologie (i se všemi následujícími změnami).<sup>29</sup>

Zde výše zmíněný pokyn uvádí<sup>30</sup>: „*Služební pes je jako prostředek obrany Policie České republiky vycvičen a využíván službou pořádkové policie a to k preventivnímu hlídkování, k nutné obraně, ke střežení chráněných objektů, eskortě osob a k zákrokům souvisejícím s užitím mírnějších prostředků podle zákona o Policii České republiky. Služební pes jako prostředek individuální pachové identifikace osob má z hlediska kriminalistické odorologie výsadní postavení, neboť se jedná o důkazní prostředek.*“

Výběr pracovního, služebního psa by neměl být prosazován podle plemene či rodokmene, ale podle schopností a povahových vlastností každého jednotlivce. Samozřejmě by se tento výběr měl také orientovat dle typu výcviku a pracovního nasazení. Každý pes má odlišné predispozice. Mezi faktory, které mohou být pro psa nepřekonatelné a omezující, jsou kupříkladu krátké nohy, dlouhé tělo, malý vzrůst i další omezující rysy. Pro pracovní kynologii se nejčastěji užívají psi loveckých

---

<sup>26</sup>VITÁSEK, Vojtěch. *Porovnávání pachových stop metodou pachové identifikace*. Kriminalistický sborník 37/1993. Praha: Kriminalistický ústav Praha. 1993. 510 s.

<sup>27</sup>ĐURIŠIN, Vladimír. *Policejní kynológia teoria a prax. 2016*. Univerzita veterinárskeho lekárstva a farmácie v Košicích, 2016. 258 s.

<sup>28</sup>VITÁSEK, Vojtěch. *Porovnávání pachových stop metodou pachové identifikace*. Kriminalistický sborník 37/1993. Praha: Kriminalistický ústav Praha. 1993. 510 s.

<sup>29</sup>STRAUS, Jiří. KLOUBEK, Martin. *Kriminalistická odorologie*. Vydavatelství Plzeň: Aleš Čeněk, 2010. 22-23 s.

<sup>30</sup>ČESKO. *Pokyn policejního prezidenta České republiky číslo 119/2017 Sb., ze dne 29. 12. 2017 o službě pořádkové policie, část první, obecná ustanovení čl. 2. Vymezení pojmů*. 1 s.

plemen, honiči a psi ovčáčtí. Tito psi mají fyzické předpoklady v náročných pracovních podmínkách.

Při jeho výběru je také nutno přihlídnout ke zdravotnímu stavu a omezující zdravotní predispozici každého konkrétního plemene, potažmo určitého chovu a k možné náchylnosti zdravotních problémů. Zde je důležité zohlednit i povahové vlastnosti psa plemene.

Z hlediska služební kynologie PČR se v současnosti užívají speciálně cvičení psi ve třech základních způsobech, a to jako prostředek obrany, jako prostředek pro vyhledávání pachů a jako prostředek individuální pachové identifikace osob.<sup>31</sup>

Výcvik psů specialistů na speciální pachové práce jako jsou například vyhledání drog, vyhledávání psychotropních látek, výbušnin, nástražných výbušných systémů, zbraní, metody pachové identifikace, ale i vyhledání tabáku, pašovaných zvířat či dokonce jejich ostatků, je považován za nejtěžší obor výcvikové práce. Je velice náročný již na výběr štěněte, a poté na jeho následnou výchovu, vlastní výcvik, ale především i na osobu psovoda. Obtížnost výcviku v těchto pracích je v tom, že člověk nedovede psu tlumočit, co od něj požaduje a zároveň jej nemůže nutit k úkolům násilím. Jen nepatrně psovodů se hodí ke cvičení a vedení stopařů, a to tím hůře, že čich je nejslabším smyslem člověka.<sup>32</sup>

Služební pes, jenž vykonal zkoušku v zaměření metody pachové identifikace, získá certifikát a je pravidelně přezkoumáván. Po základním výcviku a získání kategorie MPI musí pes splňovat daná kritéria, kdy hlavním pilířem je dobrá genetická výbava, stabilita a odolnost nervové soustavy, neboť pachové práce potřebují schopnost dlouhodobého soustředění a vytrvalosti. Samozřejmě také výborné čichové schopnosti a žádné zdravotní potíže. Prováděný výcvik požaduje přirozený zájem o aport, pohybovou aktivitu a standardní zájem o potravu, kdy výsledkem je dobrá psychosomatická kondice jedince.

Jedním ze specifíků proti ostatním výcvikům na speciální pachové práce, je výhradní používání fen, které bývají často i sterilované. Těm se před psy dává přednost proto, že jsou jednoznačně poslušnější, zvladatelnější při výcviku, kde není

---

<sup>31</sup>SATORA, Lubomír. *Základy mantrailingu*. Praha, 2020. 11-24 s.

<sup>32</sup>Dr. EIS, Vilém. *Pachová práce služebních psů*. Naše vojsko Praha, 1954. 9 s.

rovněž potřeba mohutnosti, ostrosti a nebojácnosti. Také na rozdíl od psa nereaguje na možný pach hárající feny.<sup>33</sup>

### 3.7 Služební psovod specialista

Služební psovod je v současné době vysoce specializované služební místo, které se vyznačuje jak fyzickou, psychickou, tak i časovou náročností. Psovod musí umět přiděleného služebního psa nejen vycvičit pro výkon služby, ale také udržovat úroveň jeho dovedností po dobu co je zařazen do aktivní služby, popřípadě je dále rozvíjet a zvyšovat. Psa nelze odložit, svěřit ho k ošetření nebo údržbě někomu jinému. Je to závazek i po pracovní době na několik let, jelikož toto služební zařazení je také podmíněno zákonům, pokynům a interním předpisům PČR.<sup>34</sup>

První zmínky o tomto pojmenování se vyskytly již ve středověké společnosti, kde pes plnil úkol pomocníka při lovu. V době bývalého Rakouska-Uherska se začala užívat oslovení „vůdce psa“ či „vůdce služebního psa“. Postupem času a vývojem problematiky se přeci jen ustálilo užívání termínu „psovod“ a „policejní psovod“.<sup>35</sup>

Služba a povolání profesionálních psovodů jsou chápány jako služba společnosti. Vyžadují důslednou organizaci, kázeň, loajalitu a obětavost. Profesionalita je především synonymem dokonalého přístupu k plnění úkolů, perfektně odvedené práci, i s dodržování profesní etiky. Požadavky na psovoda profesionála nejsou zrovna malé. Psovod musí mít mimo jiné výborný zdravotní stav, odolnou psychiku vůči stresovým situacím, dobré povahové vlastnosti a především lásku ke zvířatům. Pokud služební psovod vnímá psa jen jako pracovní nástroj, je pak pro něj práce celodenní dřina a přítěž.

Každý profesionální psovod by měl mít trpělivost, smysl pro důslednost i toleranci. Co se týká vědomostí, které jsou potřebné k péči o psa, pro výcvik a využití služebního psa ve službě, měl by každý psovod znát především vlastnosti svého psa a tyto náležitě využít. Dále by měl ovládat biokomunikaci, základy, metody a taktiku výcviku psa, zásady péče o psa včetně veterinární péče i s poskytováním první pomoci právě jemu. Mimo tyto uvedené musí však znát i zákonná ustanovení pro použití psa

---

<sup>33</sup>STRAUS, Jiří. KLOUBEK, Martin. *Kriminalistická odorologie*. Plzeň: Aleš Čeněk, 2010. 99-107 s.

<sup>34</sup>Vlastní zdroj

<sup>35</sup>ĎURIŠIN, Vladimír. *Policejní kynológia teoria a prax*. 2016. Univerzita veterinárskeho lekárstva a farmácie v Košicích, 2016. 284-285 s.



a problematiku související se speciálním využitím tohoto specialisty například u nástražních systémů, výbušnin, psychotropních látek apod. Profesionální psovod musí znát biologické potřeby zvířete, zákonitosti jeho chování a hranice využitelnosti.

Nejdůležitější mezi psovodem a psem je vypěstovat správné návyky, kdy jsou schopni oba okamžitě reagovat na vzniklé situace a podněty, jelikož se velmi často musí psovod rozhodovat o způsobu užití psa sám, nemá možnost s kýmkoli toto konzultovat.

Výše uvedené by mohlo vést k zamyšlení, zda by psovodi specialisté neměli být postaveni na stejnou úroveň jako služební pyrotechnik, služební ostřelovač, služební psycholog či kriminalistický technik.

I přesto se tento profesionál může dostat do situace, kdy musí uposlechnout a splnit takový rozkaz, který není v souladu s jeho přesvědčením, a proto je důležité si uvědomit, že pes je v tomto případě pouze služební nástroj, prostředek, který má chránit život a zdraví i zasahujících policistů. I když je realita tvrdá, je pro společnost daleko přijatelnější, když dojde ke zranění psa, než ke zranění zasahujícího příslušníka.<sup>36, 37</sup>

---

<sup>36</sup>ĎURÍŠIN, Vladimír. *Policejní kynologie teorie a praxe*. 2016. Univerzita veterinářského lékařství a farmacie v Košicích, 2016. 305-435 s.

<sup>37</sup>ČESKO. Psovod Policie České Republiky. *Služební psovod* [online]. 2023 [cit. 28. 12. 2023]. Dostupné z WWW: <https://www.cz-pes.cz/literatura-sl-kynologie>

## 4 Výcviková centra

V minulosti odchovaní psi policií nesli jméno chovné „stanice SNB nebo z Pohraniční stráže“. Následně se název chovatelské stanice změnil na název „od Policie“ a posléze „od Policie České republiky.“<sup>38</sup>

### 4.1 Chovná stanice Domažlice

Nejstarší celní osadou, která existovala již v 10. století, byly Domažlice, jejichž krajinou procházely zemské stezky, a její obyvatelé vykonávali hraniční pochůzky, s čímž dbali na svoji bezpečnost. Následně převzala ochranu hranic Pohraniční stráž, jenž ji vykonávala až do roku 1990, a která také vybuodovala chovatelskou stanici v obci Hostouň, právě na okrese Domažlice. V roce 1962 byla tato chovná stanice přemístěna přímo do Domažlic na pohraniční brigádu Pohraniční stráže. Do roku 1972 byla tato chovatelská stanice budována pouze ze dřeva a pletiva. V tomto roce byla vystavěna chovatelská stanice nová z ocelové konstrukce a hliníku. Činnost chovatelské stanice v Domažlicích byla v roce 2008 ukončena a její provoz byl přeložen do Chovatelské stanice Prackovice nad Labem.<sup>39, 40</sup>

Domažlická stanice byla v Evropě pro policejní psy unikátem, jediné podobné zařízení bylo ještě na Slovensku. O štěňata z Domažlic měli zájem i v zahraničí, policie si je však nechávala pro své potřeby.

Za padesát let své existence vycvičila tisíce policejních psů a několik let spolupracovala s Českou zemědělskou univerzitou v Praze. Studenti kynologie se zde učili znát, cvičit a chovat psy.<sup>41</sup>

### 4.2 Chovná stanice Prackovice nad Labem

Tato Chovatelská stanice policejních psů mezi Lovosicemi a Ústí nad Labem sahá svojí historií až do roku 1953, a to z důvodů svého založení ústřední kriminální

---

<sup>38</sup>ČESKO. Policie České Republiky. *Služební kynologie a hipologie* [online]. Praha 2024 [cit. 25. 02. 2024]. Dostupné z WWW: <https://www.policie.cz/clanek/odbor-sluzebni-kynologie-a-hipologie>

<sup>39</sup>ČESKO. Policie České Republiky. *Služební kynologie a hipologie* [online]. Praha 2024 [cit. 28. 02. 2024]. Dostupné z WWW: <https://www.policie.cz/clanek/odbor-sluzebni-kynologie-a-hipologie>

<sup>40</sup>ČESKO. *Chovná Stanice Domažlice*. [online]. Praha 2024 [cit. 25. 02. 2024]. Dostupné z WWW: <https://plzen.rozhlas.cz/chovatelska-stanice-v-domazlicich-vycvicila-za-50-let-tisice-policejnich-psu>

<sup>41</sup>ČESKO. *Chovná Stanice Domažlice*. [online]. Praha 2024 [cit. 26. 02. 2024]. Dostupné z WWW: <https://plzen.rozhlas.cz/chovatelska-stanice-v-domazlicich-vycvicila-za-50-let-tisice-policejnich-psu>

službou pro útvary SNB. Tenkrát tato stanice sloužila pro odchov německých ovčáků, dobrmanů, bíglů i dalších plemen. Chov služebních psů zde byl v roce 2011 přerušeno, ale opětovně navrácen v roce 2018. V současné době je PČR jediným bezpečnostním sborem v České Republice, který má vlastní kynologickou chovatelskou stanici. K chovu služebních psů je zde využíváno okolo 20 chovných fen plemene německý ovčák a 2 feny plemene belgický ovčák Malinois, tedy přibližně 100 odchovaných štěňat ročně, ze kterých jsou přísnou selekcí vybírání další chovní jedinci.<sup>42</sup>

Nechybí tady nic, porodna, odchovna, veterinární ošetrovna, a hlavně spousta výběhů. Na rozlehlém pozemku v Prackovicích je jich tu kolem sedmi desítek.

Odtud, zhruba ve třetím měsíci svého věku štěňata jdou na jednotlivá krajská ředitelství, kde si je vyberou samotní psovodi. Po určité době seznámení se zařadí do výcvikových středisek, kde se učí být psi obraněři, na pátrání, a dnes hodně jako psi specialisti – na drogy, výbušniny, peníze, zbraně, jakékoliv látky. Německý ovčák je takový univerzál, proti tomu Malinois se hodně prosazuje kvůli svým obranářským schopnostem.<sup>43</sup>

### 4.3 Výcviková střediska PČR

Velice důležitou součástí Odboru služební kynologie a hipologie jsou výcviková střediska. Nestačí jen psy odchovat v chovných stanicích a předat, ale psovodi se musí se psy připravovat k plnění důležitých úkolů a k těmto účelům jsou určena výcviková střediska, která se zabývají výcvikem služebních psů pro potřeby všestranného i speciálního výcviku. Všestranný výcvik se zabývá pachovou prací, poslušností a obrannými pracemi, kdežto speciální výcvik se soustředí na speciální pachové činnosti, kdy je pes cvičen k vyhledání a detekci určitých látek, např. metoda pachové identifikace, vyhledání drog a omamných látek, vyhledání výbušnin a nástražných výbušných systémů, vyhledání zbraní, vyhledání lidských ostatků, detekci akceleračních i pátrání po pohřešovaných osobách v terénu. Psovodi v jednotlivých atestačních

---

<sup>42</sup>ČESKO. Policie České Republiky. *Služební kynologie a hipologie* [online]. Praha 2024 [cit. 22. 02. 2024]. Dostupné z WWW: <https://www.policie.cz/clanek/odbor-sluzebni-kynologie-a-hipologie>

<sup>43</sup>ČESKO. *Chovná Stanice Prackovice nad Labem*. [online]. Praha 2024 [cit. 22. 02. 2024]. Dostupné z WWW: <https://sever.rozhlas.cz/do-obnovene-chovne-stanice-v-prackovicich-se-vratili-sluzebni-psi>

a výcvikových kurzech absolvují výcvik v rozsahu od 2 do 20 týdnů pro danou kategorii.<sup>44</sup>

Nejstarším výcvikovým policejním střediskem jsou Býchory, v okrese Kolín, které se nachází v budově bývalého zámečku. Od roku 1929 byl psovod se služebním psem zahrnut ke stavu četnických pátracích stanic. Jednalo se o opatření navazující k Ústavu pro výcvik a chov služebních psů četnictva v Pyšelicích pro Ústřední četnické pátrací oddělení v Praze. V roce 1952 bylo zřízeno nové výcvikové středisko Veřejné bezpečnosti pro výcvik služebních psů v Býchorách. Tímto krokem výcvikové středisko v Pyšelicích zaniklo. Psi se zde připravují k všestrannému, ale i k speciálnímu výcviku, především na vyhledávání výbušnin a v menší míře k vyhledávání drog. V praxi to znamená, že tyto psy můžeme vidět na letištích, ve vlacích, v autobusech, ale i na hraničních přechodech. Praxí vyhledávání v objektech se zabývají pouze okrajově. Psům je po absolvování kurzu a splnění podmínek přezkoušení zadána atestace pro danou kategorii.<sup>45</sup>

Výcvikové středisko služebních psů Plzeň - Bílá Hora vzniklo koncem šedesátých let jako výcvikové středisko ozbrojené ochrany železnic, později železniční policie. Nachází se v rekreační oblasti Boleveckých rybníků, na břehu řeky Berounky na předměstí města Plzně. Je zde vybudována cvičná kóje pro výcvik psů na metodu pachové identifikace. Dále se zde nachází i sklad pachových konzerv, sterilizátor a vše potřebné k výcviku těchto specialistů. V současné době zde probíhá výchova a výcvik mladých psů pro doplnění potřeb jednotlivých útvarů PČR.<sup>46, 47</sup>

Nejmladším výcvikovým střediskem služebních psů jsou Dobrovice, které vzniklo v letech 1993-1994 přebudováním bývalé školní pohraniční roty. Je dislokováno ve Zlínském kraji u města Holešov. Jeho činnost je zaměřena zejména na odbornou přípravu psovodů a výcvik služebních psů PČR. Na základě meziresortních dohod je zde také prováděna odborná příprava psovodů se služebními psy obecních policií a vězeňské služby. Rovněž se zde psi připravují pro všestranné

---

<sup>44</sup>ČESKO. Policie České Republiky. *Služební kynologie a hipologie* [online]. Praha 2024 [cit. 25. 02. 2024]. Dostupné z WWW: <https://www.policie.cz/clanek/odbor-sluzebni-kynologie-a-hipologie>

<sup>45</sup>ČESKO. Policie České Republiky. *Služební kynologie a hipologie* [online]. Praha 2024 [cit. 25. 02. 2024]. Dostupné z WWW: <https://www.policie.cz/clanek/odbor-sluzebni-kynologie-a-hipologie>

<sup>46</sup>ČESKO. Policie České Republiky. *Služební kynologie a hipologie* [online]. Praha 2024 [cit. 26. 02. 2024]. Dostupné z WWW: <https://www.policie.cz/clanek/odbor-sluzebni-kynologie-a-hipologie>

<sup>47</sup>ČESKO. *Výcvikové středisko Plzeň Bílá Hora* [online]. Praha 2024 [cit. 26. 02. 2024]. Dostupné z WWW: <https://sport.plzen.cz/Sportoviste/d/kynologicke>

a speciální práce. Zde se psi speciálních činností připravují na metodu pachové identifikace osob, pro kterou v roce 2022 bylo v těchto místech otevřeno nové moderní pracoviště MPI s kompletním potřebným vybavením pro tuto velice náročnou činnost. Konají se zde i výcviky psovodů a služebních psů specialistů určených pro vyhledávání návykových látek, výbušnin, akcelerantů hoření a vyhledávání lidských ostatků a pozůstatků. Součástí tohoto zařízení je i veterinární ordinace. Psům je po absolvování kurzu a splnění podmínek přezkoušení zadána atestace pro danou kategorii.<sup>48, 49</sup>

---

<sup>48</sup>ČESKO. Policie České Republiky. *Služební kynologie a hipologie* [online]. Praha 2024 [cit. 25. 02. 2024]. Dostupné z WWW: <https://www.policie.cz/clanek/odbor-sluzebni-kynologie-a-hipologie>

<sup>49</sup>ČESKO. *Výcvikové středisko Dobrotice* [online]. Praha 2024 [cit. 26. 02. 2024]. Dostupné z WWW: <https://www.stanion.cz/reference/rozsireni-vycvikoveho-strediska-psovodu-a-sluzeb-psu-pcr-dobrotice/>

## 5 Služební specializace

Z hlediska služební kynologie PČR se v současné době využívá speciálně vycvičených služebních psů ve třech základních způsobech, a to jako prostředek obrany, jako prostředek k vyhledávání pachů a jako prostředek individuální pachové identifikace osob.<sup>50</sup>

Jako prostředek obrany je služební pes cvičen k preventivnímu hlídkování, k nutné obraně, ke střežení chráněných objektů i k eskortě osob. Jako prostředek k vyhledávání pachů je především využíván k plnění úkolů služby kriminální policie a vyšetřování, zejména k pátrání na možné únikové trase pachatele, k nalezení doličného předmětu pachatelem odhozeného, ztraceného či ukrytého a v poslední řadě také pro ohledání místa činu k nalezení kriminalistických stop, jako například omamných, psychotropních látek, jedů, zbraní, střeliva, trhavin a výbušnin, iniciačních prostředků k požáru i k nalezení živých či zemřelých osob nebo jejich části těl. Jako nástroj individuální pachové identifikace osob, neboli biodetektor, má z hlediska kriminalistické odorologie výsadní postavení, a to proto, že se jedná o důkazní prostředek.<sup>51, 52</sup>

### 5.1 Výchova a výcvik služebního psa

Při výchově a výcviku psa, do chování zvířete zasahujeme a pokoušíme se je formovat tak, aby vyhovovalo nejen potřebám vlastního druhu, ale aby sloužilo i ku prospěchu člověka. Chceme-li zasahovat do jakýchkoli dějů, musíme se snažit nejprve o jeho poznání. Chování psa je velmi složitý jev pro pochopení přímo, a je tedy potřebné důkladného studia a rozdělení na jednotlivé prvky a to i přesto, že se bude jednat o chování vrozené či získané. U člověka víme podle jeho vyjádření, co cítí, u zvířat, psa, tomu tak není, zde hodnocení chybí, a to i přes shodné základní nervové procesy. Schopnosti, jsou zde již rozdílné.<sup>53, 54</sup>

Jedním takovým podstatným rozdílem je, že psi od lidí dokážou čichat při nadechování i vydechování, odděleně levou a pravou nosní dírkou a mají schopnost cítit

<sup>50</sup>STRAUS, Jiří. KLOUBEK, Martin. *Kriminalistická odorologie*. Plzeň: Aleš Čeněk, 2010. 24 s.

<sup>51</sup>Tamtéž. 24-25 s.

<sup>52</sup>ĐURÍŠIN, Vladimír. *Policejní kynológia teoria a prax. 2016*. Univerzita veterinárského lekárstva a farmácie v Košicích, 2016. 119-121 s.

<sup>53</sup>MIKULICA, Vladimír. *Poznej svého psa. Etologie a psychologie psa*. Litvínov, 2001. 33-35 s.

<sup>54</sup>Tamtéž. 153-154 s.

a analyzovat pachy v určitých oblastech čichových cest. Není tedy na škodu sledovat při výcviku a výchově psa kromě řeči těla i jeho nos, abychom mohli včas zakročit.<sup>55</sup>

Na rozdíl od většiny spotřebního zboží, které může být vylepšeno koupí či instalováním drahých periferních zařízení, pes má schopnost zvyšovat své kognitivní a mechanické kapacity sám. Tento fenomén je nejvíce zřetelný u štěňat, kdy v několika málo měsících povýší z křehkých, vysoce závislých jednotek na své matce, na plně vyzrálé samostatné ucelené systémy.<sup>56</sup>

Štěňata v chovných stanicích ve svém 49 dnu absolvují již první jednoduché zkoušky, při kterých psůvodi poznají jeho základní povahové rysy. Cvičí se od malička a denně se s nimi pracuje. Chodí na procházku, instruktoři je učí základní pokyny a poslušnost. Vše je součástí hry, na kterou zvířata ochotně přistoupí. Psa musí plnění pokynů bavit. Některá jsou již vybrána konkrétními psůvodci. Další zkoušky tato štěňata absolvují ještě ve třech, šesti, devíti a případně 12 měsících. Na stanici se zdrží většinou do jednoho roku svého života. Jaké vlastnosti budou mít psi v dospělosti, lze odhadnout již z rodokmene jejich rodičů, u kterých se klade velký důraz na zdravotní stav. Důsledně se dbá zejména na to, aby veškerá zvířata v chovu byla negativní na dysplazii loketního a kyčelního kloubu. Dědičná choroba může vést k jejich degeneraci.<sup>57</sup>

Základním úkolem výcviku je především socializace štěněte, nebojácnosti k lidem, v návyku neznámého prostředí, či změny povrchů, dále také pro vstupy do místností, základy obran, pachových prací a základy poslušnosti. Pak se rozdělují na ty, kteří zůstanou u všestranného výcviku a na jedince pro speciální pachové práce. Policejního psa v nasazení ve službě nesmí nic vystrašit ani překvapit, proto se s nimi pracuje přímo v areálu, chodí také do města zvyknout na provoz a ruch. Instruktoři je cvičí, aby se nebáli prudkých pohybů, neobvyklých zvuků, a to ani ran střelby. S výcvikem je to stejné jako u lidí, postupuje se od jednoduchého úkolu ke složitějšímu.<sup>58</sup>

Současná metodologie kynologie výcviku psa se rozlišuje na klasické podmiňování a operační podmiňování. Klasické podmiňování dělíme dále na metodu

<sup>55</sup>KRAUSOVÁ, Katja. MAUEROVÁ, Gabi. *Psí signály a emoce*. Praha, 2023. 121-125 s.

<sup>56</sup>BRUNNER, David. STALL, Sam. *Pes návod k obsluze*. Brno, 2012. 137-137 s.

<sup>57</sup>ČESKO. *Chovné stanice služebních psů*. [online]. Praha 2024 [cit. 25. 02. 2024]. Dostupné z WWW: <https://www.denik.cz/plzensky-kraj/domazlicka-chovatelska-stanice-dodava-vetsinu-policejnich-psu>

<sup>58</sup>ČESKO. *Chovné stanice služebních psů*. [online]. Praha 2024 [cit. 27. 02. 2024]. Dostupné z WWW: <https://www.denik.cz/plzensky-kraj/domazlicka-chovatelska-stanice-dodava-vetsinu-policejnich-psu>

mechanickou, která spočívá v několikanásobném opakování za sebou až po rychlé zapamatování psem, kontrastnou, u které jde o spojení mechanické, tedy povelu a chuťově dráždivé, tedy pochvaly či pamlsku a intenzivní metodu, jenž se vede od jednoduchého ke složitému. Operační podmínování dělíme na chuťově dráždivé, což ze samotného názvu je patrné, kořistnickou, založenou na instinktu psa, tedy aportování, napodobovací, která se užívá jen při některých cvicích a převážně u štěnat, dále na metodu klikeru, který je signálem splnění úkolu a důvodem k odměně, diferenciacního zpevňování, neboli předpisového chování a aproximácie, dělení úkonu k celku.<sup>59-60</sup>

Věk, ve kterém může být pes považován za staršího, se široce různí a to hlavně mezi jednotlivými druhy. Obecně platí, že čím větší pes, tím rychlejší stárnutí. Neplatí však, že jen proto, že je pes starý, musí mít v zásobě nekonečné množství funkčních selhání. V mnoha případech si naopak postarší pes užije mnoha zdravých, aktivních let bez bolestí. Služební era psa bývá v průměru do jeho osmi let věku, někteří výjimečně slouží i do deseti let.<sup>61</sup>

Ve srovnání s ostatními spotřebními předměty, je životnost služebního psa impozantní. I když Váš pes většinou přežije Vaše auto, televizor, či počítač, jeho čas strávený s Vámi se stále může zdát překvapivě a dokonce bolestivě krátký.<sup>62</sup>

## 5.2 Rozdělení služebních psů specialistů

Služební psy lze rozdělit do dvou kategorií, a to jako psy všestranné, tak psy specialisty. Mezi psy všestranné řadíme psy hlídkové a pátrací a ke psům specialistům zařazujeme psy k vyhledávání omamných a psychotropních látek, k vyhledávání výbušnin a nástražných výbušných systému, k nalezení akcelerantů, k vyhledávání zbraní, střeliva a munice, k vyhledávání mrtvol, lidských pozůstatků a k využití na metodu pachové identifikace.<sup>63</sup>

Psi všestranní se využívají k přímému výkonu služby. U psů hlídkových je kladen větší důraz na obranné práce, především na razantní zákroky proti pachateli, likvidace výtržnosti a průzkumy objektů. I pes hlídkový musí zvládat pachové práce ve

<sup>59</sup>MIKULICA, Vladimír. *Poznej svého psa. Etologie a psychologie psa*. Litvínov, 2001. 248-249 s.

<sup>60</sup>ĐURÍŠIN, Vladimír. *Policejné kynológia teoria a prax. 2016*. Univerzita veterinárskeho lekárstva a farmácie v Košicích, 2016. 298-303 s.

<sup>61</sup>BRUNNER, David. STALL, Sam. *Pes návod k obsluze*. Brno, 2012. 203-204 s.

<sup>62</sup>MACEK, P. UHLÍŘ, L. *Dějiny policie a četnictva II. Police History*. Praha, 1999. 201 s.

<sup>63</sup>ĐURÍŠIN, Vladimír. *Policejné kynológia teoria a prax. 2016*. Univerzita veterinárskeho lekárstva a farmácie v Košicích, 2016. 119 s.



frekvenci i terénu. Na psy pátrací jsou kladeny vysoké nároky především u sledování pachových stop, vyhledávání nábojnic, vyhledání věcí. Samozřejmě, že pes s pátrací kategorií musí být schopen zadržet pachatele, ochránit psovoda a provést průzkum objektu s označením úkrytu osoby.<sup>64</sup>

Psi specialisté jsou využíváni podle potřeb a požadavků PČR, kdy výcvik služebních psů pro speciální pachové práce náleží mezi ty nejnáročnější.

Psi se „specializací vyhledávání omamných a psychotropních látek“ nejsou na těchto látkách závislí, jak se mnozí laickou představou domnívají. Naopak, při vyhledávání musí být psovod tak opatrný, aby pes nepřišel s takovou látkou do přímého kontaktu, mohlo by tak dojít k jeho vážné intoxikaci. O tom, které látky jsou návykové a psychotropní se lze přesvědčit v Zákoně číslo 366 z roku 2021, ze dne 21. 09. 2021, kdy rozsáhlost tohoto souboru vypovídá o tom, jak tento speciální výcvik psů je složitý. Jedná se především o drogy přírodní na bázi konopí - marihuana, hašiš, mák - opium a heroin, koku – kokain, a dále drogy syntetické, tedy pervitin a extázi. Speciální výcvik psa k této činnosti je založen na aportování, čili vyhledávání oblíbeného předmětu, kdy je potřeba především fyzické, obratné, hravé, vytrvalé, zapálené a radostné povahy psa. Psi mohou nález těchto látek označovat štěkáním, hrabáním či zalehnutím. Psovodi spolupracují s pracovníky protidrogové centrály a podílejí se na odhalování závažné, především organizované trestné činnosti, jsou využíváni při kontrole osob, zavazadel, dopravních prostředků a rovněž při domovních prohlídkách. Tito psi s touto specializací jsou využíváni od roku 1984.<sup>65, 66</sup>

Náplní práce psů se „specializací na vyhledávání výbušnin a nástražných výbušných systémů“ je kontrola objektů, na podnět anonymních oznámení o uložení takovýchto předmětů – bomb. Každé oznámení podobného charakteru musí policisté prověřit, objekt a okolí místa zajistit a provést důkladnou kontrolu objektu za pomoci pyrotechnika a cvičeného psa specialisty. I psovod psa specialisty na vyhledávání nástražných výbušných systémů musí absolvovat pyrotechnický kurz. Nástražný výbušný systém je předmět, který je sestaven z výbušniny, čili trhaviny nebo zápalné látky a tento je vybaven funkčními prostředky iniciace, například roznětkou. Bližší vysvětlení pojmu výbušniny se opírá o Zákon číslo 61 z roku 1998 o hornické činnosti,

<sup>64</sup>ĐURIŠIN, Vladimír. *Policejní kynologie teorie a praxe*. 2016. Univerzita veterinárního lékařství a farmacie v Košicích, 2016. 147-156 s.

<sup>65</sup>STRAUS, Jiří. KLOUBEK, Martin. *Kriminalistická odorologie*. Plzeň: Aleš Čeněk, 2010. 32-33 s.

<sup>66</sup>ĐURIŠIN, Vladimír. *Policejní kynologie teorie a praxe*. 2016. Univerzita veterinárního lékařství a farmacie v Košicích, 2016. 157-160 s.

výbušninách a o státní báňské správě, kde se seznam výbušnin a výbušných předmětů stále mění. Obecně lze konstatovat, že jsou to látky chemické, ve stavu tuhém či kapalném, do kterých také řadíme roznětky, bleskovice, munici a pyrotechnické výrobky. Speciální výcvik psa k této činnosti je zaměřen na ty výbušiny, které jsou pro zhotovitele nástražných výbušných systémů nejsnáze dostupné. Pes pracuje na volno, bez vodítka, obojku. Nesmí štěkat, protože některé nástražné výbušné systémy jsou spustitelné na akustický podnět. Nesmí se předmětu ani dotknout. Nález předmětu, který nástražný výbušný systém ukrývá, pes označuje zalehnutím. Tato metoda na vyhledávání výbušnin a nástražného výbušného systému byla u nás vyvinuta v letech 1987-1988.<sup>67, 68, 69</sup>

Psi „specialisté na vyhledávání zbraní a munice“ jsou využíváni typově shodně jako psi na vyhledávání drog. Výcvik je zaměřen na všechny zbraně palné, střelivo a komponenty těchto zbraní. Palnými zbraněmi jsou všechny střelné zbraně, jejichž funkce je odvozena okamžitým uvolněním chemické energie. Další bližší specifikace ke zbraním jsou uvedeny v Zákoně číslo 119 z roku 2002 o střelných zbraních a střelivu. Výcvik je tedy zaměřen na rozeznávání všech pachů, které mají vztah k chemickým složím používaným k iniciaci tlaku nábojnicích palných zbraní. Použití těchto speciálních psů je vyžadováno k prověrkám osob, dopravních prostředků, objektů, skladů a dalších prostor, ale nejčastěji při ohledání místa činu, na kterém došlo ke střelbě. Nález pes označuje stejným způsobem jako pes cvičený na vyhledání drog. Tato metoda byla vyvinuta pracovníky výcvikového střediska Býchory. Jedná se o nejmladší speciální pachovou metodu, kdy první pes byl vycvičen v roce 1994 a to pro potřeby Armády České republiky.<sup>70, 71</sup>

Použití služebního psa ke „specializaci nalezení akceleraantů“, je z hlediska zajišťování kriminalistických stop, jednou z neobtížnějších, jelikož zde v důsledku vysokých teplot dochází ke zničení většiny stop, s čímž samozřejmě pachatel tento čin uskutečňuje. Primárně k poškození stop dochází shořením nebo destrukcí a sekundárně je tomu pak v důsledku záchranných prací. Je nutno podotknout, že speciálně vycvičený pes nesupluje práci znalce k nalezení ohniska požáru. Jeho úkolem je nalézt akceleraanty,

---

<sup>67</sup>STRAUS, Jiří. KLOUBEK, Martin. *Kriminalistická odorologie*. Plzeň: Aleš Čeněk, 2010. 34-36 s.

<sup>68</sup>ĎURÍŠIN, Vladimír. *Policejní kynologie teorie a praxe*. 2016. Univerzita veterinářského lékařství a farmacie v Košicích, 2016. 161-179 s.

<sup>69</sup>TUREČEK, J. a kolektiv. *Policejní pyrotechnika*. Plzeň: Aleš Čeněk, 2014. 207-211 s.

<sup>70</sup>STRAUS, Jiří. KLOUBEK, Martin. *Kriminalistická odorologie*. Plzeň: Aleš Čeněk, 2010. 33-34 s.

<sup>71</sup>ĎURÍŠIN, Vladimír. *Policejní kynologie teorie a praxe*. 2016. Univerzita veterinářského lékařství a farmacie v Košicích, 2016. 161-179 s.

zbytky a charakteristické zplodiny. V případě úmyslně založeného požáru musí být na požářiště uveden speciálně vycvičený pes, zaměřený ke skupinové identifikaci hořlavé látky, neboli akcelerantu, užitého k zahoření. Pes hledá charakteristický pach zbytků, které jsou označovány jako rezidua hoření, tedy pátrá po spolupůsobnostech vzniku požáru. Dokáže nalézt i místa související s jeho založením, jako například místo, kde žhář odhodil nádoby s akceleranty, nebo také jimi kontaminovaný oděv, kdy nejčastějším z nich je látka na benzinové bázi. Psi dokážou v relativně krátké době oproti současné technice propátrat velkou plochu požářiště, kdy účinnost jejich nasazení je v současné době skoro stoprocentní. Výcvik a vedení psa musí být přizpůsobeno každému požářišti zvlášť, jelikož každé z nich vytváří specifické pachové pozadí a pohyb zde skrývá různorodá rizika vyplývající z přítomnosti toxických zplodin, zbytkových ložisek požáru s vysokou teplotou a nebezpečných předmětů ukrytých pod svrchní vrstvou terénu.<sup>72, 73</sup>

Psů „specialistů na vyhledávání mrtvol a lidských ostatků“ je u PČR nejméně. Jendou z verzí při tomto pátrání je ta, že se hledá nebo pohřešuje osoba, která se stala obětí násilného či mravnostního trestného činu s následkem smrti, přičemž pachatel tělo ukryl. Pes je schopen označit místo, kde se nalézá mrtvola nebo lidské pozůstatky i několik let po uložení. Je schopen označit místo, kdy jsou lidské pozůstatky zakopány i několik metrů pod zemí. Vyhledává plyn, který vzniká při rozkladu tělních tkání. Tento plyn vzlíná směrem nahoru a prostupuje zeminou. Plyn - pach je pes schopen zachytit, a tak přesně označit místo, kde se tělo nachází. Je schopen označit i vražedné nástroje či předměty, ve kterých byla mrtvola převážena či uložena. Nálezy doličných věcí, které se dostaly do kontaktu s tělem oběti, mohou být velmi důležité nejen v operativně pátrací činnosti, ale i pro pozdější dokazování v trestním řízení. V některých případech lze psa s úspěchem použít pouze v kratším časovém úseku po spáchání činu, a to například při pachatelově doznání vraždy s tím, že mrtvolu zakopal někde v lese, ale není schopen přesně určit místo. Pes toto místo bezpečně označí. Tito speciálně vycvičení psi jsou využíváni i při vyhledávání utonulých, kdy při pomalé jízdě na motorovém člunu, označí na hladině místo, kde se utonulý pod hladinou nachází. Jejich službu lze užívat i při přírodních, průmyslových, zemětřesných i sněhových

---

<sup>72</sup>STRAUS, Jiří. KLOUBEK, Martin. *Kriminalistická odorologie*. Plzeň: Aleš Čeněk, 2010. 36-38 s.

<sup>73</sup>ĐURIŠIN, Vladimír. *Policejní kynologie teorie a praxe*. 2016. Univerzita veterinárního lékařství a farmacie v Košicích, 2016. 201-208 s.

katastrofách. Označení pes provádí štěkotem. První pes s touto specializací byl vycvičen v roce 1992.<sup>74, 75</sup>

Využití „speciálních psů na metodu pachové identifikace“ se v České republice s úspěchem provádí od 70. let. Metoda byla nejprve vyvinuta v bývalé NDR a v České republice se o její uplatnění zasloužil nejvíce Dr. Vilém Eis. Metoda pachové identifikace neboli MPI je kriminalistická metoda určená ke zkoumání pachové stopy osoby v pachových konzervách za pomoci speciálně vycvičeného policejního psa specialisty. Je uznávanou problematikou kriminalistické odorologie, což je jedna z disciplín kriminalistiky. Tato metoda v současnosti představuje teoreticky ucelený systém, který je v kriminalistické praxi hodnověrným způsobem individualizace osoby a je tedy respektovaným důkazem v trestním řízení, který je podmíněn nejen pravidlům služební kynologie, ale také dalším zkušebním řádem a závazným pokynem policejního prezidenta. Zkoumání lidského pachu spočívá v porovnávání pachové identifikace lidské pachové stopy zjištěné na místě činu s porovnáním pachového materiálu odebraným podezřelé osobě. Princip metody spočívá v porovnání a ve ztotožnění, tedy komparaci jedinečného individuálního pachu člověka biologickým detektorem, speciálně vycvičeným služebním psem. Pes vhodný pro olfaktorickou komparaci nemusí být určitého plemene, avšak musí mít vysokou pracovní inteligenci, zájem o aportování, pevnou nervovou soustavu, nesmí být zdravotně omezen a s výbornými čichovými schopnostmi. Nasátím srovnávacího pachu pes přičichává k jednotlivým pachovým konzervám postavených v řadě sedmi postů, přičemž konzervu se shodným pachem označí zpravidla zalehnutím, kdy tuto činnost provádí ve speciálně upravené místnosti, bez doprovodu svého psovoda, jenž stojí mimo jeho zorné pole. O úkonu se sepisuje odborné vyjádření, se znázorněným diagramem chování psa a pořízeným videozáznamem.<sup>76, 77</sup>

### 5.3 Specializace součástí trestního řízení

V trestním řízení je hledání pravdy vždy ten nesložitější a nejnáročnější proces. Pro orgány činné v trestním řízení (dále jen „OČTŘ“) jsou při těchto úkonech cenným nástrojem důkazní prostředky. Podle trestního řádu k nim řadíme například výsledky

<sup>74</sup>STRAUS, Jiří. KLOUBEK, Martin. *Kriminalistická odorologie*. Plzeň: Aleš Čeněk, 2010. 38-39 s.

<sup>75</sup>ĐURIŠIN, Vladimír. *Policejní kynologie teorie a praxe*. 2016. Univerzita veterinárního lékařství a farmacie v Košicích, 2016. 180-181 s.

<sup>76</sup>STRAUS, Jiří. KLOUBEK, Martin. *Kriminalistická odorologie*. Plzeň: Aleš Čeněk, 2010. 30-32 s.

<sup>77</sup>ĐURIŠIN, Vladimír. *Policejní kynologie teorie a praxe*. 2016. Univerzita veterinárního lékařství a farmacie v Košicích, 2016. 243-248 s

obviněného, svědků, znalců, posudky, odborná vyjádření, rekonstrukci, rekognici, věci a listiny důležité pro trestní řízení, informačně-technické prostředky i prostředky operativně pátrací činnosti.<sup>78</sup>

Metoda individuální pachové identifikace osob není dosud českým trestním právem procesním jako důkazní prostředek kodifikována, ale zůstává nad ní otazník, zda je to nezbytné, protože obory kriminalistické techniky, jimiž jsou například daktyloskopie, balistika, mechanoskopie a další, rovněž nejsou tímto právem kodifikovány. Kriminalistická olfaktorika je považována za standardní součást kriminalistické techniky, jenž je důkazním prostředkem, tudíž není její kodifikace již nezbytná. Je to takový důkazní prostředek, který vyžaduje nalezení a zajištění kriminalistické stopy s její následnou komparací se srovnávacím vzorkem, tedy principiálně analogický postup jako u daktyloskopie, balistiky a dalších. Cílem je prostřednictvím kriminalistické komparace zjistit nebo vyloučit individuální pachovou stopu mezi porovnávanými pachovými konzervami.<sup>79</sup>

Nespočetné pokusy dokázaly, že zajištěné pachové stopy v exteriéru, či interiéru mohou být v přípravném řízení předmětem kriminalistického zkoumání a při soudním řízení předmětem trestně právního dokazování.<sup>80</sup>

Kriminalistická olfaktorika je důkazem přímým, pakliže nález pachové stopy pachatele je na zárubních dveřích v bytě, kam prokazatelně neměl volný přístup, nebo na noži vraženém do těla oběti. V opačném případě jako důkaz nepřímý je tehdy, když nalezená pachová stopa je na místě činu veřejnosti přístupným.<sup>81</sup>

Protože metoda pachové identifikace není jako důkazní prostředek právně ukotvena, plně náleží pouze internímu aktu řízení, kterým je závazný pokyn policejního prezidenta, je některými soudci ignorována nebo dokonce, na základě neinformovanosti, její věrohodnost popírána, a to i přesto, že trestní právo procesní a kriminalistika se ubírají k totožnému cíli, a tím je dokazování. V soudní praxi je tedy výhradně ponecháno hodnocení věrohodnosti tohoto důkazního prostředku na soudci, tedy zda jej

---

<sup>78</sup>ĎURIŠIN, Vladimír. *Policejní kynologie teorie a praxe*. 2016. Univerzita veterinářského lékařství a farmacie v Košicích, 2016. 255 s

<sup>79</sup>STRAUS, Jiří. KLOUBEK, Martin. *Kriminalistická odorologie*. Plzeň: Aleš Čeněk, 2010. 127-131 s.

<sup>80</sup>ĎURIŠIN, Vladimír. *Policejní kynologie teorie a praxe*. 2016. Univerzita veterinářského lékařství a farmacie v Košicích, 2016. 258 s

<sup>81</sup>STRAUS, Jiří. KLOUBEK, Martin. *Kriminalistická odorologie*. Plzeň: Aleš Čeněk, 2010. 135 s.

vůbec a jakým způsobem použije k dokazování. Ona je de facto většinou uznávána, však nemá v seznamech znalců žádné zastoupení.<sup>82</sup>

---

<sup>82</sup>STRAUS, Jiří. KLOUBEK, Martin. *Kriminalistická odorologie*. Plzeň: Aleš Čeněk, 2010. 128-129 s.

## 6 Statistické údaje využitelnosti

V této části „práce,, se zpracovatelka zaměřila na využití služebního psa specialisty nejčastěji využívanějších specializací, kdy uvedená data získala z ročenek Krajského ředitelství Plzeňského kraje pro období od roku 2019 po rok 2023 a to i na základě dat, jenž jí byly poskytnuty ve formátu Microsoft Exel ze strany Oddělení služební kynologie, Odboru pořádkové policie Krajského ředitelství policie Plzeňského kraje, jenž je spoluautorem těchto. Ze získaných dat zpracovatelka provedla vyhodnocení uvedených souborů a šetření k počtu užití psů specialistů na metodu pachové identifikace v majetkové a násilné trestné činnosti, počtu vyžádaného psa specialisty na vyhledání omamných a psychotropních látek, počtu vyzvání speciálně vycvičeného služebního psa na akceleranty hoření a počtu služby k vyhledání nástražného výbušného systému. Pro vyhodnocení „práce“ bylo stanoveno období od roku 2019 do roku 2023.

V následující tabulce je uveden rozpis jednotlivých specializací, které byly nejčastěji vyžadovány ze strany oddělení kynologie Plzeňského kraje se svými speciálně vycvičenými služebními psy.

Tabulka č. 1 Statistické údaje nejčastěji užitého služebního psa specialisty

<b>2019 - 2023</b>	<b>VYŽÁDÁNO</b>	<b>POUŽITO</b>	<b>NÁLEZENO</b>
<b>MPI</b> (metoda pachové identifikace)	2671	421	284
<b>OPL</b> (omamné a psychotropní látky)	932	1398	1047
<b>AKCELERANTY</b>	182	224	149
<b>NVS</b> (nástražný výbušný systém)	106	140	3

( Vlastní zdroj, tabulka: vlastní )

## 7 Dotazníkové šetření a rozhovory

Cílem dotazníkového šetření „práce“ a následných neřízených rozhovorů, vedených se čtyřmi nejmenovanými příslušníky, bude směřování ke zjištění, jak znalosti oslovených respondentů, tak vnímání těchto v rámci své služby konkrétně u metody pachové identifikace, i s tím, zdali, se zrovna s touto či jinou speciální metodou služebních psů setkávají a uvědomují si jejich význam a důležitost.

Průzkumu se zúčastnili respondenti různého pohlaví i věku při současné službě u PČR KŘP PK a to na základě předložených dotazníků do řad příslušníků pořádkové služby, kteří se specializacemi do styku přicházejí sporadicky, kdy oslovených bylo minimálně 50. Otázky se nejvíce obracely k nejpoužívanější specializaci služebního psa – metodě pachové identifikace, jelikož tito oslovení respondenti se s ostatními specializacemi služebních psů, obsaženými v teoretické části „práce“, skutečně setkají minimálně, skoro vůbec. Následnými neřízenými rozhovory, které byly zpracovatelkou „práce“ provedeny se čtyřmi příslušníky PČR KŘP PK odlišně zařazenými a setkávajícími se, nejen s pachovými stopami při výkonu své každodenní služby, ale i s řadovými příslušníky, jenž o této ztrácí povědomí, díky své služební horlivosti.

Zvoleno bylo průzkumné šetření za pomoci anonymního kvantitativního sběru dat na základě dotazníku. Tento byl vytvořen platformou „Survio“, s následnou distribucí kolegům příslušníkům PČR Plzeňského kraje, k potvrzení či vyvrácení stanovených hypotéz zpracovatelkou „práce“.

### 7.1 Vymezení dílčích hypotéz

Zpracovatelkou „práce“ k výše uvedeným cílům byly stanoveny 3 hypotézy.

1. hypotéza: Domnívám se, že více než 90% oslovených respondentů ví, co je pachová stopa.
2. hypotéza: Domnívám se, že více než 60% oslovených respondentů nepřišlo s metodou pachové identifikace v rámci své pracovní náplně do styku.
3. hypotéza: Domnívám se, že více než 70% oslovených respondentů tuto metodu neznají jako důkazní prostředek v trestním řízení.

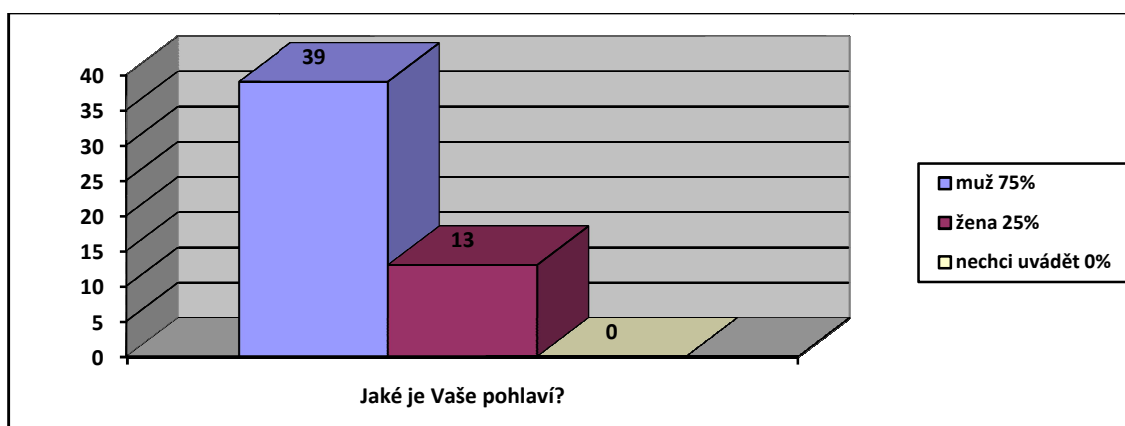


## 7.2 Popis dotazníku

V dotazníku se nachází 12 otázek, kdy ke každé z nich je vypracován jeden z níže uvedených grafů, ve kterém je sděleno jak číselné, tak procentuální hodnocení z počtu získaných odpovědí. Ke každému z těchto grafů je pomocí textu popsán získaný výsledek. Dotazník je z počátku tvořen obecnými otázkami a dále jsou tyto kladeny k metodě pachové identifikaci, včetně zkušeností s touto ve své pracovním zaměření. Následují otázky ke zlepšení povědomí této specializace s jejím zařazením do trestního řízení, kdy dotazník byl vyplněn všemi oslovenými respondenty.

## 7.3 Zjištěná data

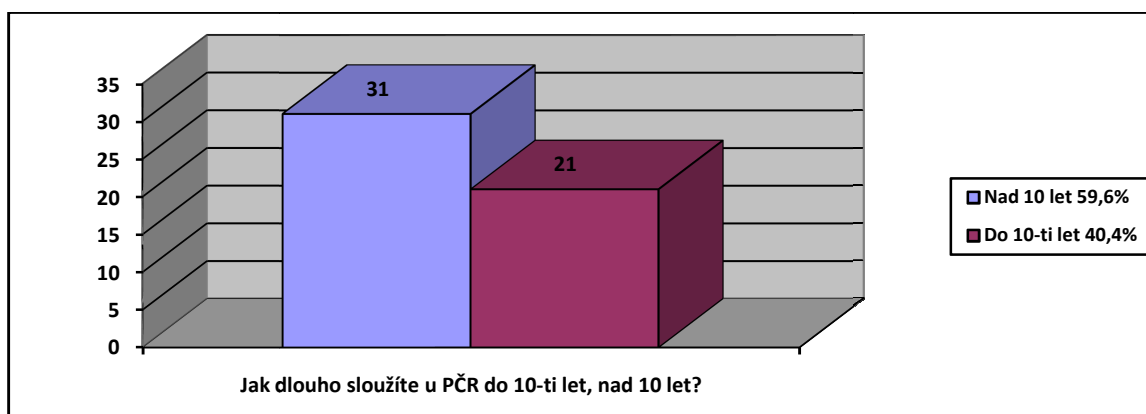
Graf č. 1 – jaké je Vaše pohlaví?<sup>83</sup>



V otázce č. 1 se zpracovatelka „práce“ dotazovala na pohlaví respondentů, kde byla možnost výběru pouze jedna ze dvou odpovědí, kdy celkem odpovědělo 39 mužů (75%) a 13 žen (25%), a je tedy z grafu patrné, že se jedná o větší podíl odpovídajících příslušníků než příslušnic z řad PČR.

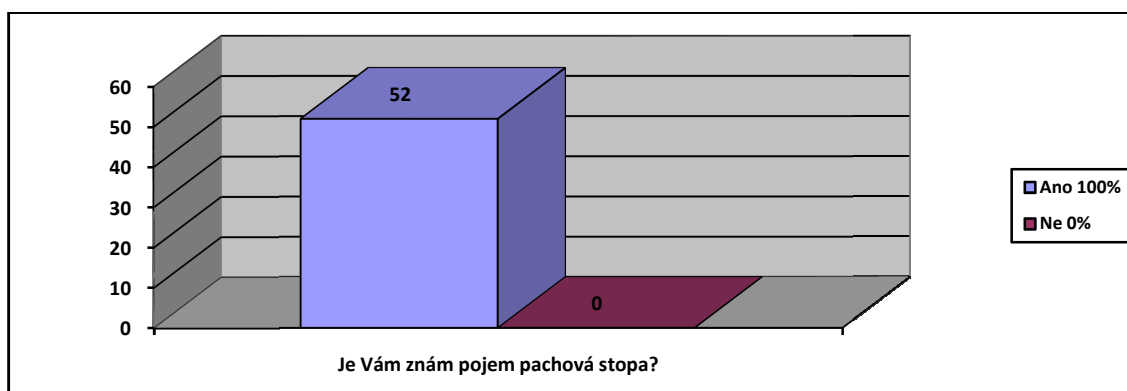
<sup>83</sup>Vlastní zpracování

Graf č. 2 – jaká je délka Vašeho služebního poměru u PČR?<sup>84</sup>



Otázka č. 2 se dotazovala respondentů na jejich délku trvání služebního poměru u PČR, a to do 10 ti nebo nad 10 let. I zde opět byla možnost výběru pouze jednou ze dvou odpovědí, kdy ve služebním poměru do 10 let z celkového počtu respondentů odpovědělo 21 (40,4%) a nad 10 let odpovědělo 31 (59,6% ), je tedy z grafu patrné, že bylo odpovězeno více respondenty pracujícími ve služebním poměru u PČR přes 10 let.

Graf č. 3 – je Vám znám pojem pachové stopy?<sup>85</sup>



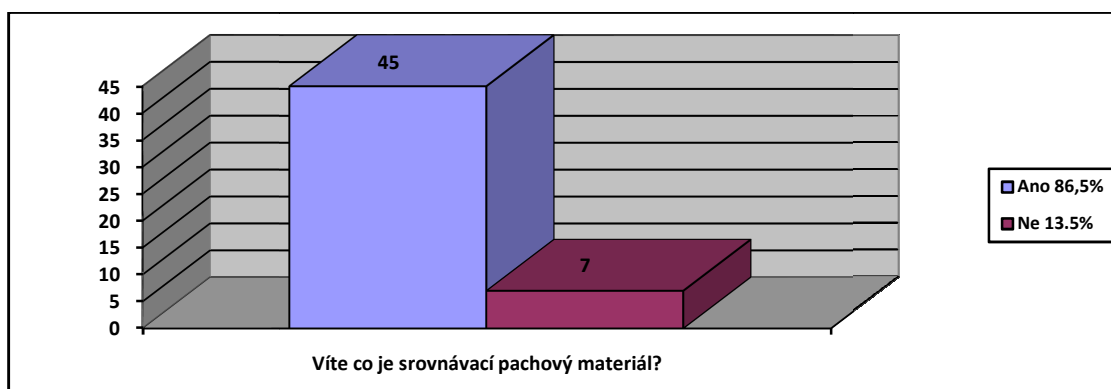
Otázkou č. 3 bylo zpracovatelkou zjišťováno, zda je respondentům znám pojem pachové stopy. Možností výběru jednou ze dvou odpovědí bylo odpovězeno všemi 52 (100%) oslovenými respondenty souhlasně ano, záporně neodpověděl nikdo (0%), graf znázorňuje, že znalost tohoto pojmu u příslušníků PČR je stoprocentní.

V této otázce byla zpracovatelkou „práce“ stanovena hypotéza, že více než 90% oslovených respondentů vědí, co je pachová stopa.

<sup>84</sup>Vlastní zpracování

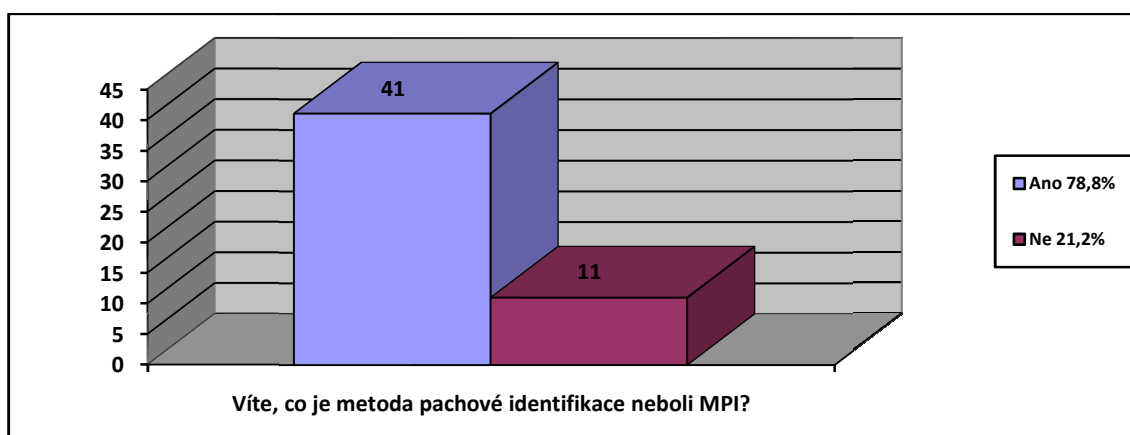
<sup>85</sup>Vlastní zpracování

Graf č. 4 – víte, co je srovnávací pachový materiál?<sup>86</sup>



Účelem otázky č. 4 bylo zpracovatelkou zjištění povědomí respondentů o srovnávacím pachovém materiálu. Možnost výběru odpovědí bylo pouze jednou ze dvou, kdy z celkového množství respondentů odpovědělo kladně 45 (86,5%) a záporně 7 (13,5%), což je ve znázorněném grafu zřejmé, že povědomí o tomto pojmu je poměrně značné.

Graf č. 5 – víte, co je metoda pachové identifikace neboli MPI?<sup>87</sup>

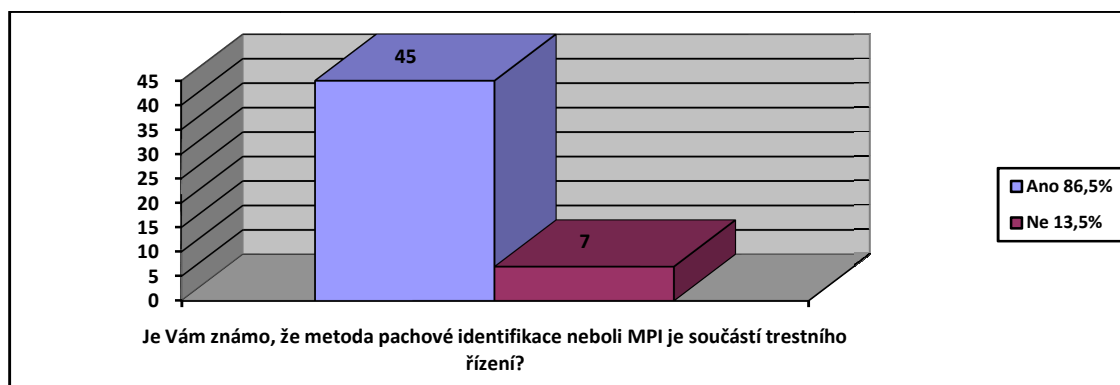


Otázka č. 5 se zpracovatelka respondentů dotazuje, jestli vědí, co je metoda pachové identifikace neboli MPI. Výběr byl stanoven pouze jednou ze dvou odpovědí, kdy respondenti kladně odpověděli v počtu 41 (78,8%), a záporně v počtu 11 (21,2%), kdy graf vypovídá o tom, že tato metoda je známá většině oslovených příslušníků PČR.

<sup>86</sup>Vlastní zpracování

<sup>87</sup>Vlastní zpracování

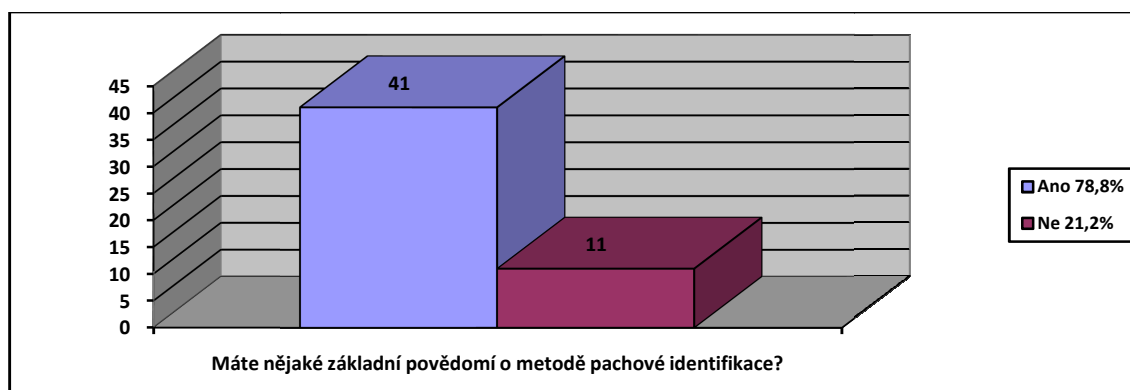
Graf č. 6 – je Vám známo, že metoda pachové identifikaci neboli MPI je součástí trestního řízení?<sup>88</sup>



Otázkou č. 6 se zpracovatelka zaměřuje na znalost metody pachové identifikace neboli MPI jako součást trestního řízení. Možnost výběru byla pouze jedna ze dvou odpovědí, kdy kladně ze všech respondentů odpovědělo 45 (86,5%) a záporně se vyjádřilo 7 (13,5%), kdy tedy i tento graf vypovídá o skutečnosti, že povědomí metody jako její součást trestního řízení má většina z oslovených respondentů.

Zde byla taktéž zpracovatelkou „práce“ stanovena hypotéza, že více než 70% oslovených respondentů nezahrnuje tuto metodu jako důkazní prostředek.

Graf č. 7 – máte nějaké základní povědomí o metodě pachové identifikace?<sup>89</sup>

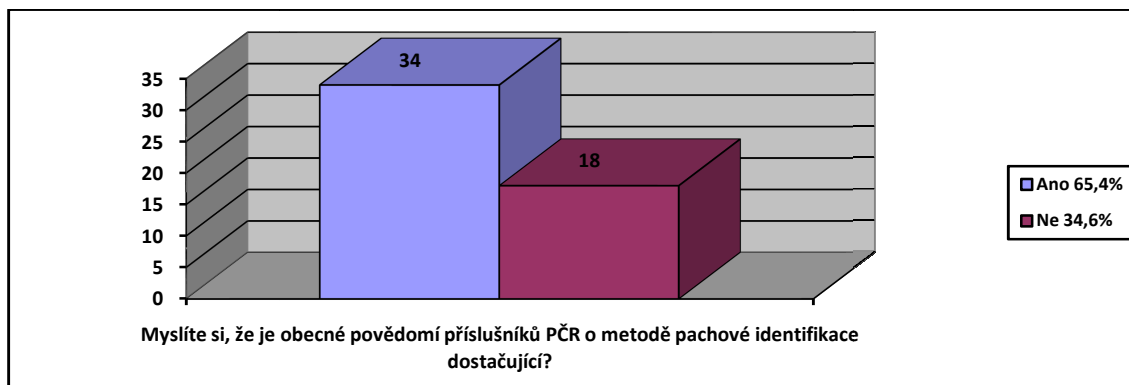


V otázce č. 7, jenž se zpracovatelka „práce“ dotazovala na základní povědomí o této výše zmíněné specializaci, byl výběr z možností pouze jedinou ze dvou odpovědí, kdy respondenti z celkového počtu se shodli v počtu 41 (78,8%) a naopak neshodli v počtu 11 (21,2%), a proto i zde je tedy z grafu patrné, že vědomí o této specializaci přetrvává před nevědomím.

<sup>88</sup>Vlastní zpracování

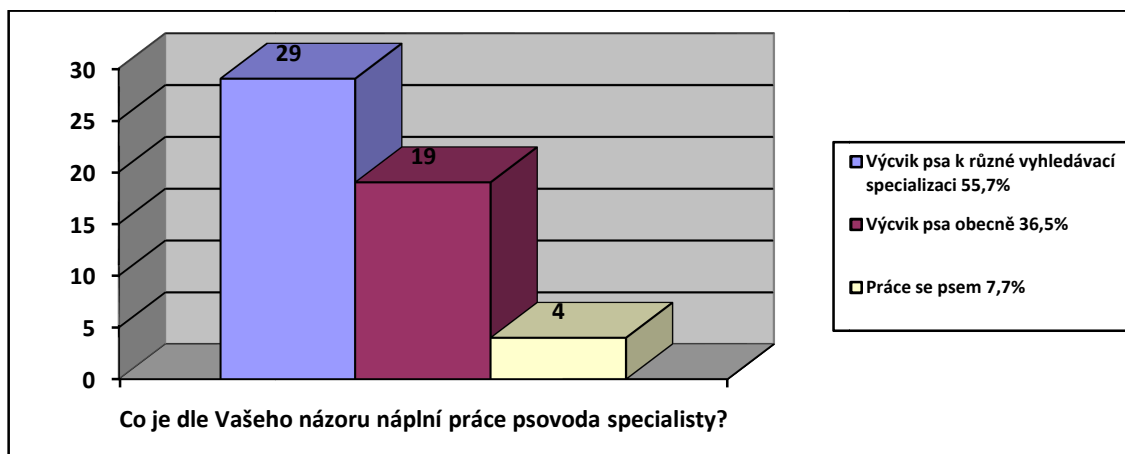
<sup>89</sup>Vlastní zpracování

Graf č. 8 – myslíte si, že povědomí příslušníků PČR o metodě pachové identifikaci je dostačující?<sup>90</sup>



V otázce č. 8, v níž se bylo opět zpracovatelkou „práce“ dotazováno, zda je obecné povědomí příslušníků PČR k metodě pachové identifikace je dostačující, byla možnost výběru pouze jedna ze dvou odpovědí, kdy celkem odpovědělo ano 34 ( 65,4% ), a ne 18 ( 34,6% ) oslovených respondentů, a tudíž i z grafu je patrné, že proškolení a seznamování s touto metodou není zřejmě dostatečné.

Graf č. 9 – co je dle Vašeho názoru náplní práce psordova specialisty?<sup>91</sup>



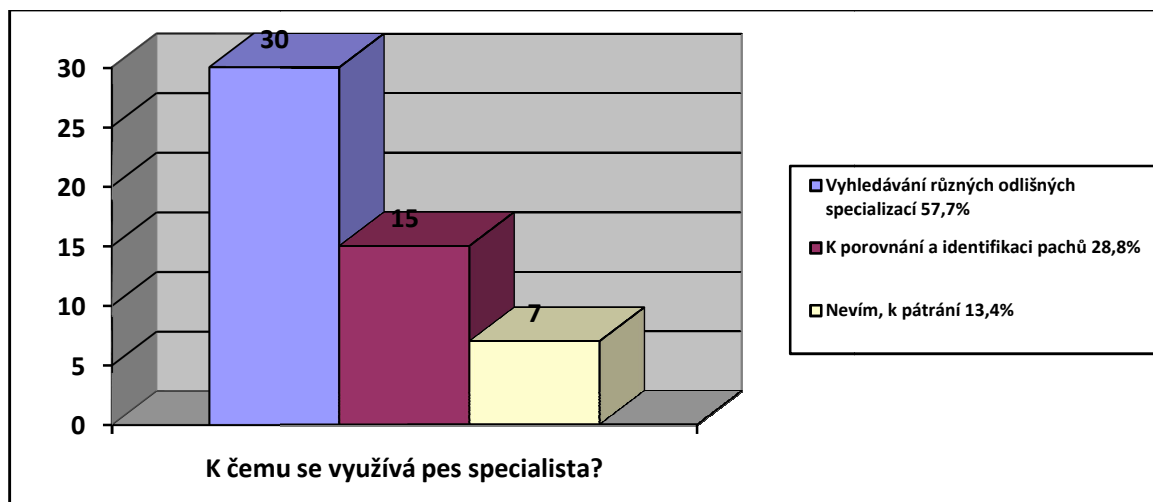
Otázkou č. 9 chtěla zpracovatelka „práce“ zjistit u dotazovaných respondentů, co je jim známo o práci psordova specialisty. Odpovědět mohli dotazovaní uskutečnit vlastními slovy, kdy nejčastější odpověď u 29 (55,7%) respondentů zněla, že prací psordova specialisty je výcvik psa k různé vyhledávací specializaci jako například na drogy, na výbušniny, na požáry, a jiné další. Průměrnou odpovědí bylo u 19 (36,5%) respondentů odpovězeno tak, že se jedná o výcvik psa obecně bez jakýchkoli specifikací

<sup>90</sup>Vlastní zpracování

<sup>91</sup>Vlastní zpracování

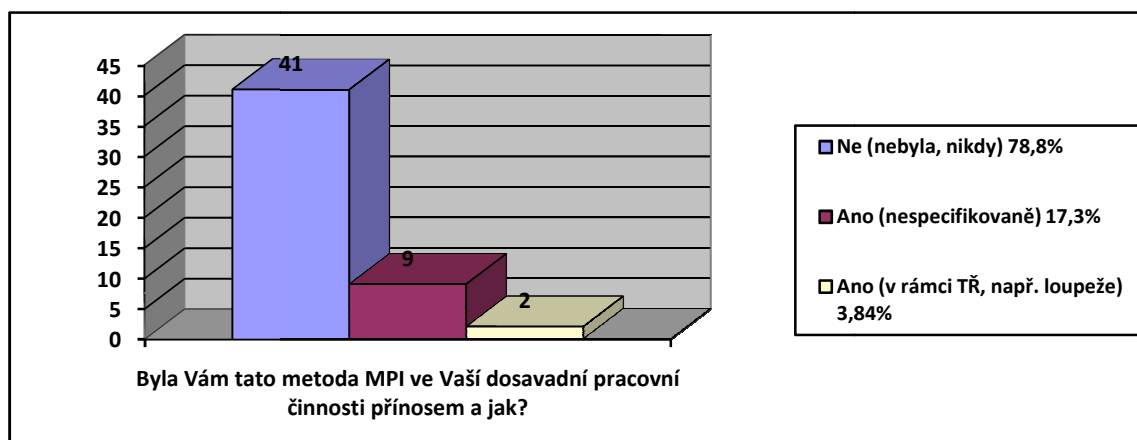
a třetí nejméně užitou odpovědí u 4 (7,7%) respondentů bylo, že pracovní náplní psovoda je činnost se psem, kdy je tedy z tohoto grafu velice viditelné, že povědomí o práci psovoda specialisty je zřejmé, alespoň polovině oslovených respondentů.

Graf č. 10 – k čemu se užívá pes specialista?<sup>92</sup>



V otázce č. 10, jenž zpracovatelkou „práce“ zněla, k dotazu využívání psa specialisty, byla respondentům ponechána možnost své vlastní odpovědi, kdy 30 (57,7%) tedy nejvíce z celkového počtu respondentů odpovědělo tak, že se užívá na vyhledávání různých odlišných specializací, dále 15 (28,8%) uvedlo, že je užíván na porovnávání a identifikaci pachů a s nejnižším počtem 7 (13,4%) odpovědi zazněly, že jim toto není známo, snad k pátrání, kdy je z grafu patrné, že využívání psa specialisty je známou činností více než polovině příslušníků v jiném služebním zařazení.

Graf č. 11 - byla Vám metoda MPI ve Vaší služební činnosti přínosem a jak?<sup>93</sup>



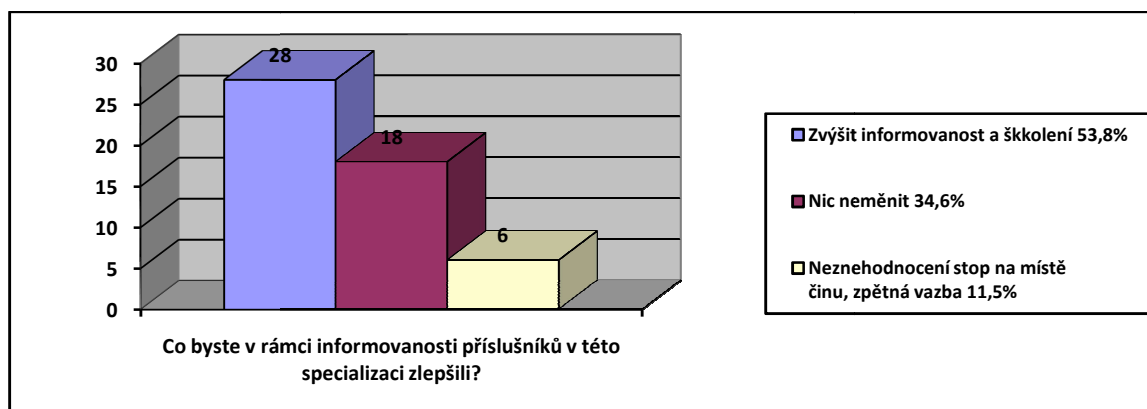
<sup>92</sup>Vlastní zpracování

<sup>93</sup>Vlastní zpracování

V otázce č. 11, chtěla zpracovatelka „práce“ zjistit, zda byla tato metoda MPI v dosavadní pracovní činnosti přínosem dotazovaných a jak. I zde byla opět ponechána respondentům možnost vlastního názoru, kdy nejčastější odpovědí bylo, že ne, nebyla, nikdy a to u 41 (78,8%) respondentů, nespecifikované ano odpovědělo 9 (17,3%) z oslovených respondentů a 2 (3,84%) odpověděli, že se s touto metodou ve služební činnosti setkali například u trestného činu loupeže. Z grafu je rozeznatelné velkým podílem, že velké množství oslovených respondentů tuto metodu ke své pracovní náplni nevyužívá.

I u této otázky si zpracovatelka „práce“ stanovila hypotézu, a to takovou, že více než 60% respondentů s metodou pachové identifikace nepřišlo v rámci své pracovní náplně do styku.

Graf č. 12 – co byste v rámci informovanosti příslušníků v této metodě zlepšili?<sup>94</sup>



Poslední otázkou č. 12, se zpracovatelka „práce“ chtěla dozvědět, konkrétní zlepšení v rámci informovanosti příslušníků k této specializaci. Byl vyžádán od respondentů jejich vlastní názor, kdy z celkového počtu oslovených odpovědělo, že by si přálo zvýšit informovanost a proškolení této specializace a to ve 28 (53,8 %) hlasech, 18 (34,6%) odpovědí zaznělo souhlasně nic neměnit a 6 (11,5%) respondentů odpovědělo, že by si přáli neznehodnocování stop na místě činu a zpětnou vazbu k úspěšnosti. Kdy veškeré zde vyslovené názory budou brány v potaz, ale i přesto je z grafu značně viditelné, že více jak polovina oslovených respondentů by si přála větší informovanost a školení k této specializaci.

<sup>94</sup>Vlastní zpracování

## 7.4 Vyhodnocení hypotéz

Zpracovatelkou „práce“ byly k dotazníku stanoveny tři dílčí průzkumné hypotézy, z nichž dvě byly potvrzeny, čili verifikovány a jedna byla vyvrácena, tedy falsifikována.

V první dílčí průzkumné hypotéze ze strany zpracovatelky došlo k domněnce, že více než 90% oslovených respondentů zná pojem pachové stopy. Na tuto hypotézu byla získána odpověď z otázky č. 3, kdy z celkového počtu oslovených respondentů, uvedlo všech 52 (100 %), že je jim pojem pachové stopy znám, čímž byla tato hypotéza potvrzena.

Ve druhé dílčí hypotéze se zpracovatelka domnívala, že více než 60% oslovených respondentů nepřišlo s metodou pachové identifikace v rámci svého pracovního zařazení do kontaktu. Na tuto hypotézu byla získána odpověď otázkou č. 11, kdy 41 (%) oslovených respondentů uvedlo, že s touto metodou do pracovního kontaktu zatím nepřišlo, 9 (17,3%) oslovených v rámci své pracovní náplně tuto metodu již užilo a 2 (3,84 %) ji využilo v rámci trestního řízení například u trestného činu loupeže, čímž byla opět tato hypotéza potvrzena.

Ve své třetí, poslední dílčí hypotéze ze strany zpracovatelky opět došlo k domněnce, že více než 70% oslovených respondentů tuto metodu pachové identifikace neznají jako důkaz v trestním řízení. Na tuto hypotézu bylo odpovězeno kladenou otázkou č. 6, a to tak, že 45 (86,5%) oslovených respondentů má povědomí tohoto důkazního prostředku jako součást trestního řízení a 7 (13,5%) vyjádřilo svou neznalost v tomto. Tato hypotéza byla pro zpracovatelku překvapivě vyvrácena.

## 7.5 Rozhovory se specialisty

Na základě dotazníkového šetření chtěla zpracovatelka „práce“ zjistit názor na důkazní prostředek v trestní řízení u MPI a vnímaný postoj příslušníků hlídkové služby, z řad těch, kteří s ní pracují každodenně, a proto oslovila čtyři příslušníky PČR KŘ PK, jenž si nepřáli být jmenováni. Oslovení byli dva příslušníci odboru kriminalistické techniky a dva příslušníci oddělení kynologie, všichni ze strany PČR KŘ PK, s nimiž provedla neřízené, nespécifikované rozhovory o MPI.



## 7.6 Rozhovory

Každý, ze všech níže provedených rozhovorů s příslušníky PČR KŘP PK byl pro zpracovatelku „práce“ velkým přínosem.

První rozhovor z oslovených, byl proveden s příslušníkem PČR KŘP PK, sloužícím ve služebním poměru již 30 let, a s dvacetiletým působením na oddělení kriminalistické techniky, v současné době jako jeho vedoucí, s absolvováním všech potřebných školení i zkoušek pro toto zaměření, jenž se s dobou stále mění, obnovují a zdokonalují. Pozoruhodně a zaujatě uvedl, že všechny stopy na místě trestního činu jsou pro něj zajímavé a ve většině případů přínosné. Pachové stopy jsou však zajímavější o to víc, že jsou na místě činu na rozdíl od ostatních stop vždy, a to o to více, jelikož nejsou viditelné a žádným technickým způsobem možné jejich zviditelnění dosáhnout. Jako další zajímavost na pachové stopě oproti ostatním stopám uvedl to, že se vždy v minulosti zajišťovala i kontrolní pachová stopa a to v místě možného pohybu pachatele, od čehož se v současnosti již upustilo. Ne však úplně. Zajišťuje se tato v podobě doplňkové stopy a to podle předpokladů, podle svědků, podle kamerových záznamů, a přístupných cest potenciálního pachatele.

Za dobu svého služebního působení zjistil, jak se změnil i postoj k samotnému zajišťování. Dříve byly zajišťovány pachové stopy jen u závažných trestných činů. Teď se v podstatě tato zajišťuje většinou při každém výjezdu.

Nikdy, za jeho služební poměr, nebyla pachová stopa plnohodnotným důkazním prostředek, s čímž se ztotožňuje a souhlasí, ale její hodnota jistě vzrostla, a to i přesto, že jsou jiné stopy důležitější.

Jako svoji poslední zajímavost, která byla pro zpracovatelku „práce“ velkým zklamáním a znepokojením, uvedl tu, že s moderní uspěchanou dobou tato stopa, díky možné nevědomosti mladých příslušníků o této samotné, ztrácí svoji důležitost tím, že ji mnohdy znehodnotí právě ti, kteří by ji měli chránit.

K druhému rozhovoru z oslovených svolil opět příslušník PČR KŘP PK, sloužící 15 let ve služebním poměru, s tříletým působením na oddělení kriminalistické techniky, a již po absolvování všech potřebných školení i zkoušek pro toto zaměření. V mnohém z výše uvedených zkušeností svého nadřízeného souhlasil, ale všechna tvrzení vzhledem ke svému kratšímu působení na tomto oddělení nemohl potvrdit.

Jeho pracovní náplní se svým kriminalistickým kufříkem po zajištění potřebných stop na místě činu a to včetně té pachové, je následné vypracování odborného vyjádření o zajištění těchto, kdy na základě podpisové doložky uvedené v záhlaví, je jeho činnost s těmito stopami a spáchaným trestným činem dále omezena. A nejen jeho, ale i dalších příslušníků, kteří se na místě činu i v jeho okolí pohybovali. Nesmí provádět ani odebírání kontrolní pachové stopy, mohl by totiž přenést svůj pach k potenciálnímu pachateli. Dále uvedl, že si pamatuje dobu, kdy pachová stopa mohla být používána opakovaně, což v současné době tak již nelze.

Sám uvedl, že jej při práci s pachovou stopou překvapilo to, že se ve vodě nezhodnotí, naopak voda ji konzervuje, oproti slunečnému záření, které ji degraduje. Souhlas s jejím zařazením mezi důkazní prostředek trestního řízení, však neohodnotil kladně a to tím, že pachová stopa nemá svoji časovou osu pro dobu trvání na místě trestného činu, proto by ji nestanovil jako hlavní důkaz, jsou jiné, průkaznější stopy z místa činu.

Jeho poslední myšlenka k této stopě se bohužel také překvapivě směřovala k tomu, že mladí příslušníci dychtí po dopadení pachatele na místě činu, a tím si bohužel neuvědomují to, že tuto neviditelnou stopu mohou svou horlivostí zásahu zcela znehodnotit. Podotkl, že to není častý jev, ale bohužel k tomu dochází.

Třetím z oslovených k rozboru byl příslušník PČR KŘP PK, sloužícím necelých 20 let přímo v Plzni, již 18 let s výkonem své služby na oddělení služební kynologie a v současné době jako jeho vedoucí. Samozřejmě i on nejprve sloužil pouze jako psovod, s absolvováním potřebných školení, zkoušek, atestací a získaných znalostí letité služby k tomuto zařazení, se kterými se s dobou musí stále průběžně seznamovat a zdokonalovat.

Oddělení, kterému je velitelem, je nyní zastoupeno k pachové identifikaci sedmi psi specialisty a dalšími třemi v přijímacím řízení. Zastoupení fen či psů uvedl v podstatě rovnoměrné s tím, že není vždy nutná jejich kastrace. Tuto specializaci začínají trénovat již od šestého měsíce zvoleného zvířete, s nejstarším užitím i v jeho jedenáctém roku věku. Je to velice náročná specializace jak na zdravotní, tak na výkonnostní zaměření. Nejnáročnější pro dané zvíře je však specializace na jeho psychickou stránku, jelikož je to činnost jednotvárná a monotónní. I psi mají své dny a období puberty jako člověk. To, že právě teď není ta pravá chvíle a nejde to, se začalo řešit prováděním kontrolním porovnáváním před samotnou pachovou komparací. Přeci jen je to pes, a ne stroj.

Velké změny, podle jeho názoru, které byly přínosem pro tuto specializaci, byl nejen rok 2013, kdy se PČR touto začala více zabývat na základě nálezů Ústavního soudu a vědeckých výzkumů, které nakonec byly zrodem sestavení závazného pokynu policejního prezidenta číslo 313 z roku 2017 o pachové identifikaci, ale především proto, že i spolky jako například Šalamoun, jenž tuto zpochybňuje, tím nedostal prostor pro své spekulace. Jako příklad k tomuto uvedl, že jednou z užitých spekulací byla ta, že psovod specialista ukládající pachové konzervy do stojanů v místnosti určené k pachové komparaci, kdy je mu známo, kde se nachází ta, kterou musí jeho pes specialista označit, je následně při vedení svého psa na vodítku v místech správné stopy nervózní, se zrychleným tep, což pes vycítí, a tudíž je tímto ovlivněn. Proto se tato činnosti již provádí jiným psovodem, dvěma psy a bez vedení na vodítku.

Rozhovor s tímto příslušníkem, kolegou, byl pro autorku v mnoha názorech velkým přínosem i zvrácením celého jejího postoje a vědomí k pachové stopě samotné.

Poslední ze čtveřice oslovených příslušníků PČR KŘP PK ve služebním poměru 15 let, a se zařazením u kynologie a u metody pachové specializace let 13, zavedl zpracovatelku „práce“ do všech zákoutí potřebných k celé metodě pachové identifikace i celého kynologického oddělení.

Přes kotce se psy, místnost pro ukládání pachových konzerv, sterilizační místnost, místnost s počítačem ke sledování samotné pachové komparace ze strany právních zástupců i se sepsáním odborného vyjádření, s vytvořeným diagramem a datového nosiče o celém průběhu a chování psa specialisty, až po samotnou místnost pachové komparace o přesně stanovených stupních teploty a velikosti.

Seznámil ji také s běžným pracovním dnem psa specialisty, s jeho jednotvárnou prací, která skutečně nelze provádět celý den vzhledem ke své psychické náročnosti, ale i s odpočinkem a zpestřováním činnostmi psu, alespoň jedenkrát týdně.

Ze strany zpracovatelky nebyla opomenuta ani otázka vlastního názoru k metodně pachové identifikaci jako důkazního prostředku. Bylo jí překvapivě opět řečeno, že tak, jak je to v současné době nastaveno, je zcela v pořádku, protože pes není stroj, je to tvor chybný i s tou možností, že neúspěch není brán jako neúspěch, není totiž zřejmé, že pach pachatele skutečně na místě je.

## **7.7 Vyhodnocení rozhovorů**

Největším překvapením pro zpracovatelku „práce“ bylo jednomyslné odsouhlasení ze strany příslušníků specialistů, k tomu, že jak je metoda pachové

identifikace v současné době postavená v trestním řízení, je správné a pro ně logické. Zpracovatelka před výběrem výše popisované „práce“ se domnívala, že olfaktorický potenciál psa je zcela nevyužívaným, ale rozhovory se specialisty touto metodou se zabývajících, jí její názor zcela vyvrátily a hlavně dostatečně svými rozhovory a logickými argumenty vysvětlili.

## Závěr

V první kapitole je uveden cíl a metodika „práce“. Druhá je věnována historickému vývoji od prvního začlenění psa do služeb policie až po současnost, i s jeho postupným výcvikem nejen k pachovým pracím. Ve třetí kapitole jsou uvedena základní pojmosloví a postuláty spojené s policií, se služební kynologií, s pachovými pracemi služebního psa specialisty za výcviku služebního psovoda specialisty a například je zde pospána i kriminalistická odorologie, a co si lze představit pod pojmem kriminalistická ofaktorika. Čtvrtá kapitola se zaměřuje na nejvýznamnější chovné stanice služebních psů specialistů, kteří odtud již za účasti svého psovoda specialisty následují speciálních výcviků v nejlepších výcvikových centrech České republiky s různým zaměřením. Závěrečná pátá kapitola teoretické části „práce“ se zabývá již konkrétním rozdělením služebních psů specialistů u Policie České republiky, jako i jejich výchovou a výcvikem k dané specializaci a následným užíváním jako důkazního prostředku v trestním řízení. Šestou kapitolou prostupujeme do praktické části „práce“, kde cílem je detekovat četnost nejčastějšího užití speciálně vycvičených služebních psů a jejich zaměření pro léta 2019-2023 za pomoci kvantitativního průzkumného šetření, kdy výsledky jsou znázorněny pomocí tabulky, se srozumitelným popisem zjištěných dat. Empirická část je v další kapitole rozšířena o dotazníkové šetření příslušníků PČR z různých odborů, jehož cílem je zjistit od respondentů, například: věk, délku služebního poměru, znalosti k nejčastější specializaci užití služebního psa specialisty, vědomí o práci psovoda specialisty, metodě MPI jako součást trestního řízení atd. Získané informace jsou následně konzultovány v neřízených rozhovorech s příslušníky, specialisty, jenž se s MPI setkávají denně při jejím zjišťování, zajišťování i vyhodnocování. K dotazníku si zpracovatelka „práce“ zvolila tři hypotézy, z nichž dvě byly potvrzeny.

Díly teoretické, teoreticko-praxeologické a empirické „práce“ jsou zaměřeny ke speciálně vycvičeným psům zařazených do služby PČR, jakožto nedílnou součástí trestního řízení, na základě využití jejich biometrického potenciálu. Jelikož je nepředvídatelnost a schopnost pachatele v současné době aktuální a rozšířené téma, je snahou zpracovatelky „práce“ věcněji demonstrovat základní východiska, pojmosloví, legislativní aspekty spojené se specializacemi služební kynologie či nastínění speciální práce služebního psa za účasti služebního psovoda, a tím poukázat na důležitost jako důkazního prostředku v trestním řízení. Dále zpracovatelka „práce“ uvedla za pomoci

kvantitativního průzkumného šetření statistická data o využitelnosti služebního psa specialisty na nejčastějších služebních pracích u PČR v letech 2019-2023, kdy tímto vytvořila příležitost se seznámit s činností služební kynologie. Součástí „práce“ je doplňující dílčí empirické a kvalitativně orientované dotazníkové šetření zaměřené na policisty různých zařazení, jenž s těmito specializacemi nepřichází do styku, s cílem detekovat stav znalostí u oslovených respondentů souvisejících s prací služebního psa specialisty, prací služebního psovoda, znalosti nejpoužívanější specializace a jejího zařazení do trestního řízení.

Ambicí zpracovatelky „práce“ nebylo téma vybrané s určitým záměrem ke svému pracovnímu zařazení, ale především proto, že jako majitelce psa se toto zdálo velice zajímavé, poutavé, a s tím, chtěla svoji myšlenku shrnout, přiblížit zjednodušenou formou i veřejnosti a poukázat i na častou nedůvěru vzhledem k laické nevědomosti.

Pro zpracovatelku samotnou bylo zpracování této „práce“ přínosem. Nejen pro rozšíření svého pracovního zaměření, ale i pro přiblížení se k nedocenitelným schopnostem svého psa. Cesta k uznání pachových prací jako důkazního prostředku byla velmi komplikovaná a dlouhá. I dnes se ještě bohužel potýká s mnoha odpůrci díky své laické nevědomosti, a proto je tedy jejich bezchybná práce nutností. Je jich většina sice užívána jako důkaz nepřímý, ale ve spojení s ostatními důkazy, již přeci jen tvoří ucelený řetězec.

Samotnou autorku vede k zamyšlení otázka, do jaké míry lze poznatek získaný prostřednictvím speciálně vycvičeného psa považovat za nezpochybnitelný. Dle samotné zkušenosti získané touto „prací“ lze uvést, že z hlediska dokazování jsou informace získané prostřednictvím kriminalistické olfaktoricky v zásadě věrohodnější, než informace podané výsledkem či rekognicí.

*Speciálně vycvičený pes, nezapomíná, nezkresluje fakta, neboť bezprostředně reaguje na pachový podnět.*

## Seznam použitých zdrojů

### Literární zdroje

1. BRUNNER, David. STALL, Sam. *Pes návod k obsluze*. Brno, 2012. 222 s. ISBN 978-80-264-0120-9
2. Dr. EIS, Vilém. *Pachová práce služebních psů*. Naše vojsko Praha 1954. 254 s. ISBN 80-85434-33-4.
3. ĎURIŠIN, Vladimír. *Policejní kynologie, teoria a prax 2016*. Univerzita veterinářského lékařstva a farmácie v Košicích. 2016. 500 s. ISBN 978-80-8077-510-0.
4. FENYK, Jaroslav. *Metoda pachové identifikace v judikatuře Ústavního soudu, Kriminalistika 3/2016*. Praha. 2016. 245 s. ISSN 1210-9150
5. KRAJNÍK, V. *Policejní kynologie: učebnica Policajnej kynologie pre študentov Akadémie Policajného zboru v Bratislave*. Bratislava: Akadémia policajného zboru. 2009. 573 s. ISBN 978-80-8054-476-8
6. KRAUSOVÁ, Katja. MAUEROVÁ, Gabi. *Psí signály a emoce*. Praha. 2023. 476 s. ISBN 978-80-7428-449-6
7. KREJČÍ, Zdeněk. *Pachové stopy a metoda pachové identifikace. Kriminalistický sborník. 2011*. Praha: Kriminalistický ústav Praha. 2012. 55 s.
8. MACEK, P. UHLÍŘ, L. *Dějiny policie a četnictva II. Police History*. Praha. 1999. 230 s. ISBN 80-9026-70-0-9
9. MIKULICA, Vladimír. *Poznej svého psa. Etologie a psychologie psa*. Litvínov, 2001. 312 s. ISBN 80-85843-00-5
10. RULC, Jiří. ŠTAUDINGER, Juraj, a NEVOLNÝ, Peter. *Dějiny československé služební kynologie*. Praha:CanisTR. 2014. 764 s. ISBN 978-80-904210-8-0.
11. RULC, J. *Dějiny služební kynologie*: Praha: CanisTR.2010. 416 s. ISBN 978-80-904210-3-5
12. SATORA, Lubomír. *Základy mantrailingu*. Praha. 2020. 136s. ISBN 978-80-271-1341-5.
13. STRAUS Jiří, KLOUBEK Martin. *Kriminalistická odorologie*. Plzeň: Aleš Čeněk. 2010. 184s. ISBN 978-80-7380-238-7.
14. STRAUS Jiří a kol. *Kriminalistická technika 3. rozšířené vydání*. Plzeň: Aleš Čeněk. 2013. 190s. ISBN 978-80-7380-409-1.
15. TUREČEK, J. a kolektiv. *Policejní pyrotechnika*. Plzeň: Aleš Čeněk, 2014. 282 s. ISBN 978-80-7380-510-4

16. VITÁSEK Vojtěch. *Porovnání pachových stop metodou pachové identifikace. Kriminologický sborník ročník 37/1993*. Praha: Kriminologický ústav Praha. 1993. 510 s.

### Elektronické zdroje

1. *Chovná Stanice Prackovice nad Labem*. [online]. Praha 2024 [cit. 22. 02. 2024]. Dostupné z WWW: <https://sever.rozhlas.cz/do-obnovene-chovne-stanice-v-prackovicich-se-vratili-sluzebni-psi>
2. *Chovné stanice služebních psů*. [online]. Praha 2024 [cit. 25. 02. 2024, 27. 02. 2024]. Dostupné z WWW: <https://www.denik.cz/plzensky-kraj/domazlicka-chovatelska-stanice-dodava-vetsinu-policejnich-psi>
3. POLICEJNÍ PREZIDIUM ČESKÉ REPUBLIKY. [online]. Praha, 2023 [cit. 28. 12. 2023]. Dostupné z WWW: <https://www.policie.cz/clanek/policejni-prezidium-ceske-republiky>
4. POLICIE ČESKÉ REPUBLIKY. *Chovná Stanice Domažlice*. [online]. Praha 2024 [cit. 25. 02. 2024, 26. 02. 2024]. Dostupné z WWW: <https://plzen.rozhlas.cz/chovatelska-stanice-v-domazlicich-vycvicila-za-50-let-tisice-policejnich-psi>
5. POLICIE ČESKÉ REPUBLIKY. *Služební kynologie*. [online]. 2023 [cit. 28. 12. 2023]. Dostupné z WWW: <https://www.policie.cz/clanek/odbor-sluzebni-kynologie-a-hipologie-904727>
6. POLICIE ČESKÉ REPUBLIKY. *Služební kynologie a hipologie*. [online]. Praha 2024 [cit. 25. 02. 2024, 28. 02. 2024]. Dostupné z WWW: <https://www.policie.cz/clanek/odbor-sluzebni-kynologie-a-hipologie>
7. PSOVOVOD POLICIE ČESKÉ REPUBLIKY. *Služební psovod*. [online]. 2023 [cit. 28. 12. 2023]. Dostupné z WWW: <https://www.cz-pes.cz/literatura-sl-kynologie>
8. *Výcvikové středisko Dobrotice* [online]. Praha 2024 [cit. 26. 02. 2024]. Dostupné z WWW: <https://www.stanion.cz/reference/rozsireni-vycvikoveho-strediska-psovodu-a-pcr-dobrotice>
9. *Výcvikové středisko Plzeň Bílá Hora* [online]. Praha 2024 [cit. 26. 02. 2024]. Dostupné z WWW: <https://sport.plzen.cz/Sportoviste/d/kynologicke>



### **Legislativní dokumenty**

1. POLICIE ČESKÉ REPUBLIKY. *Pokyn policejního prezidenta České republiky číslo 313/2017 ze dne 28. 12. 2017 o pachové identifikaci osob.*
2. POLICIE ČESKÉ REPUBLIKY. *Pokyn policejního prezidenta České republiky číslo 9/2009 ze dne 01. 07. 2009 o postupu policistů na úseku činnosti služební kynologie*

### **Ostatní zdroje**

Kromě výše uvedených zdrojů byly při zpracování bakalářské práce využity zpracovatelem následující materiály:

POLICIE ČESKÉ REPUBLIKY *Krajského ředitelství policie Plzeňského kraje. Plzeň 2019-2023. Statistická data ve formátu Microsoft Excel*

## **Seznam zkratek**

PČR – Policie České Republiky

KŘP PK – Krajské ředitelství policie Plzeňského kraje

MPI – Metoda pachové identifikace

IZS – Integrovaný záchranný systém

OPL – Omamné a psychotropní látky

NVS – Nástražný výbušný systém

## Seznam tabulek a grafů

Tabulka č. 1 Statistické údaje použití služebního psa specialisty

Graf č. 1 : Pohlaví

Graf č. 2 : Délka služebního poměru u PČR

Graf č. 3 : Znalost pojmu pachové stopy

Graf č. 4 : Znalost pojmu srovnávacího pachového materiálu

Graf č. 5 : Znalost odborného názvu metody pachové identifikace neboli MPI

Graf č. 6 : Vědomí o metodě pachové identifikaci jako součásti trestního řízení

Graf č. 7 : Základní povědomí o této specializaci MPI

Graf č. 8 : Domněnka povědomí příslušníků PČR o této specializaci jako dostačující

Graf č. 9 : Znalost práce psovoda specialisty

Graf č. 10 : Užití psa specialisty

Graf č. 11 : Užitek využití metody MPI v pracovní činnosti

Graf č. 12 : Zlepšení informovanosti příslušníku k této metodě