

**VYSOKÁ ŠKOLA EVROPSKÝCH A REGIONÁLNÍCH
STUDIÍ, Z. Ú., ČESKÉ BUDĚJOVICE**

BAKALÁŘSKÁ PRÁCE

**OHLEDÁNÍ MÍSTA ČINU – KRIMINALISTICKÁ
DOKUMENTACE A JEJÍ VYUŽÍVÁNÍ
V POLICEJNÍ PRAXI**

Autor práce: Michaela Malá, DiS.

Studijní program: Bezpečnostně právní činnost

Forma studia: kombinovaná

Vedoucí práce: Mgr. Jaroslav Hovorka

Katedra: Katedra právních oborů a bezpečnostních studií

2024

VYSOKÁ ŠKOLA EVROPSKÝCH A REGIONÁLNÍCH STUDIÍ, z. ú.
Žižkova tř. 6, 370 01 České Budějovice

ZADÁNÍ BAKALÁŘSKÉ PRÁCE

Jméno a příjmení studenta: Michaela Malá, DiS.

Studijní program: Bezpečnostně právní činnost

Forma studia: Kombinovaná

Místo studia: Příbram

Název bakalářské práce: Ohledání místa činu – kriminalistická dokumentace a její využívání v policejní praxi

Název bakalářské práce v anglickém jazyce: Crime Scene Investigation – Forensic Documentation and Its Use in Police Practice

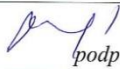

Katedra: Katedra právních oborů a bezpečnostních studií

Vedoucí bakalářské práce (jméno a příjmení, titul): Mgr. Jaroslav Hovorka


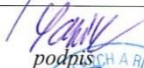

Datum zadání bakalářské práce (měsíc, rok): duben 2023

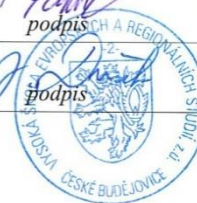
Cíl bakalářské práce:

Cílem bakalářské práce bude v rámci teorie definovat a popsat metodu ohledání místa činu, kriminalistickou dokumentaci, představit její jednotlivé druhy, dotazníkovou metodou a řízeným rozhovorem zjistit relevantní data, analyzovat je, vyvodit z nich závěry a poté prezentovat využívání jednotlivých druhů kriminalistické dokumentace u vybraných útvarů Policie České republiky ve Středočeském kraji.

| | | |
|---|--------------------|---|
| Student: Michaela Malá, DiS. | 14.6.2023 datum |  podpis |
| Vedoucí práce: Mgr. Jaroslav Hovorka | 14.6.2023 datum |  podpis |

Schvaluji zadání bakalářské práce:

| | | |
|--|--------------------|---|
| Vedoucí katedry: doc. JUDr. Roman Svatoš, Ph.D. | 19.6.2023 datum |  podpis |
| Prorektor pro studium a vnitřní záležitosti: doc. PhDr. Miroslav Sapík, Ph.D. | 21.6.2023 datum |  podpis |
| Rektor: doc. Ing. Jiří Dušek, Ph.D. | 26.6.2023 datum |  podpis |



Prohlašuji, že jsem bakalářskou práci vypracovala samostatně, na základě vlastních zjištění a s použitím odborné literatury a materiálů uvedených v seznamu použitých zdrojů.

Prohlašuji, že v souladu s § 47b zákona č. 111/1998 Sb. v platném znění souhlasím se zveřejněním své bakalářské práce v elektronické podobě ve veřejně přístupné části infodisku VŠERS, a to se zachováním mého autorského práva k odevzdanému textu této kvalifikační práce. Souhlasím dále s tím, aby toutéž cestou byly v souladu s uvedeným ustanovením zákona č. 111/1998 Sb. zveřejněny posudky vedoucího a oponentů práce i záznam o průběhu a výsledku obhajoby kvalifikační práce. Rovněž souhlasím s porovnáním textu mé kvalifikační práce systémem na odhalování plagiátů.

.....

Děkuji vedoucímu bakalářské práce Mgr. Jaroslavu Hovorkovi za cenné rady, připomínky a metodické vedení práce.

ABSTRAKT

MALÁ, M. *Ohledání místa činu – kriminalistická dokumentace a její využívání v policejní praxi*: bakalářská práce. České Budějovice: Vysoká škola evropských a regionálních studií, 2024. 70 s. Vedoucí bakalářské práce: Mgr. Jaroslav Hovorka

Klíčová slova: kriminalistická dokumentace, místo činu, policejní praxe.

Ohledání místa činu je významnou kriminalistickou metodou a také trestně procesním úkonem, jejíž výsledek musí být podrobně a ve smyslu metod, postupů, prostředků a zásad kriminalistické vědy i trestního práva zadokumentovány. V této práci budou prezentovány, popisovány a okomentovány vybrané metody kriminalistické dokumentace, budou zde rozděleny a prezentován jejich obsah, význam i využívané technické prostředky policejní praxí.

Práce bude rozdělena na dvě základní části, část teoretickou, která bude obsahovat teoretické informace o metodách kriminalistické dokumentace místa ohledání, a část praktickou, kterou bude prezentován průzkum a výsledky dotazníkové metody k využívání kriminalistické dokumentace míst, kde policejní orgány Středočeského kraje provádějí ohledání.

ABSTRACT

MALÁ, M. *Crime Scene Investigation – Forensic Documentation and Its Use in Police Practice*: Bachelor Thesis. České Budějovice: The College of European and Regional Studies, 2024. 70 pgs. Supervisor: Mgr. Jaroslav Hovorka.

Key words: Crime Documentation, Crime Scene, Police Practice.

The examination of the crime scene is a significant forensic method and a procedural task in criminal proceedings, the outcome of which must be thoroughly documented in terms of the methods, procedures, means, and principles of forensic science and criminal law. This paper will present, describe, and comment on selected methods of forensic documentation. The content, significance, and technical tools utilized in police practice will be delineated and presented herein.

The work will be divided into two fundamental parts: the theoretical part, which will encompass theoretical information about methods of forensic documentation of the crime scene, and the practical part, in which an exploration and the results of a questionnaire method will be presented concerning the utilization of forensic documentation at locations where law enforcement authorities in the Central Bohemian Region conduct examinations.

Obsah

| | |
|---|----|
| Úvod..... | 9 |
| 1 CÍL A METODIKA BAKALÁŘSKÉ PRÁCE | 11 |
| 2 ZÁKLADNÍ POJMOSLOVÍ | 12 |
| 2.1 Místo kriminalisticko-relevantní události | 12 |
| 2.2 Orgány činné v trestním řízení | 13 |
| 2.3 Místo činu..... | 14 |
| 2.4 Ohledání místa činu..... | 15 |
| 2.5 Kriminalistická dokumentace..... | 17 |
| 3 PRÁVNÍ VYMEZENÍ OHLEDÁNÍ | 18 |
| 4 KRIMINALISTICKÁ DOKUMENTACE | 22 |
| 4.1 Pojem kriminalistická dokumentace..... | 22 |
| 4.1.1 Metody kriminalistické dokumentace | 23 |
| 4.1.2 Druhy kriminalistické dokumentace | 27 |
| 4.1.3 Obrazová dokumentace | 33 |
| 4.1.4 Kriminalistická videodokumentace..... | 36 |
| 5 ZVLÁŠTNÍ DRUHY KRIMINALISTICKÉ DOKUMENTACE..... | 41 |
| 5.1 Specifické druhy kriminalistické dokumentace..... | 41 |
| 5.2 Spheron..... | 43 |
| 5.3 Letecká fotografie za využití „Dronu“ | 44 |
| 5.4 Topografická dokumentace vytvořená pomocí systému GPS..... | 44 |
| 6 PRAKTICKÁ ČÁST - VYUŽITÍ KRIMINALISTICKÉ DOKUMENTACE V POLICEJNÍ PRAXI | 46 |
| 6.1.1 Dotazníková metoda..... | 47 |
| 6.1.2 Význam dotazníkové metody..... | 48 |
| 6.1.3 Tvorba konkrétního dotazníku | 48 |
| 6.1.4 Obsah otázek dotazníku | 49 |
| 6.1.5 Vyhodnocení dat získaných z dotazníku..... | 50 |

| | | |
|-------|--|----|
| 6.1.6 | Řízený rozhovor | 52 |
| 6.1.7 | Tvorba řízeného rozhovoru | 52 |
| 6.1.8 | Obsah otázek řízeného rozhovoru | 53 |
| 6.1.9 | Vyhodnocení dat získaných z řízeného rozhovoru | 53 |
| 7 | VYHODNOCENÍ PRAKTICKÉ ČÁSTI | 56 |
| 7.1.1 | Ověření hypotéz | 56 |
| 7.1.2 | Navrhovaná opatření | 57 |
| | ZÁVĚR | 58 |
| | SEZNAM POUŽITÝCH ZDROJŮ | 60 |
| | SEZNAM ZKRATEK | 62 |
| | SEZNAM TABULEK A GRAFŮ | 63 |
| | SEZNAM PŘÍLOH | 68 |
| | | 70 |

Úvod

Místo činu, přesněji místo trestného činu je místo, na kterém mohou orgány činné v trestním řízení vyhledat, zajistit, zadokumentovat a následně využívat různé druhy kriminalistických stop. Proto orgány činné v trestní řízení (dále jen „OČTŘ“) během ohledání místa činu využívají na takovém místě vhodné kriminalistické metody, mezi které řadíme zejména „*OHLEDÁNÍ MÍSTA ČINU*“, a aplikují odpovídající kriminalistické postupy a prostředky. Nutno podotknout, že „*OHLEDÁNÍ MÍSTA ČINU*“ je tak významnou kriminalistickou metodou, že její podmínky jejího nasazení a využití, její obsah a trestně právní náležitosti upravuje dokonce právní norma, a tou je zák. č. 141/1961 Sb., o trestním řízení soudním, TŘ.

Z pohledu kriminalistické vědy tato metoda v sobě skrývá další kriminalistické metody, postupy a prostředky, které lze v rámci „*OHLEDÁNÍ MÍSTA ČINU*“ správně a efektivně policejními orgány nasadit a využít. Pro další činnost policejních orgánů a jiných OČTŘ je při ohledání místa činu důležité, aby stav na místě činu, kriminalistické stopy a další důkazní materiál byly, pokud možno, trvale zachyceny pro jejich další trestně procesní činnost.

Kriminalistika, jako věda i praktická policejní činnost, vytváří, vyhledává, shromažďuje, ověřuje a aplikuje metody, postupy a prostředky, které mohou zejména policejní orgány nebo její odborníci využívat v rámci „*OHLEDÁNÍ MÍSTA ČINU*“.

Mezi tyto kriminalistické metody se řadí také metoda „*KRIMINALISTICKÉ DOKUMENTACE*“. Jejím hlavním smyslem je trvalé zachycení stavu místa ohledání a také předmětů na něm, zadokumentování míst nálezů kriminalistických stop a jiných důkazů, které byly na místě činu ohledány a zajištěny pro další činnost OČTŘ. Policejní orgány by pak měly dodržovat všechna kriminalisticko-technická i taktická doporučení pro využití výše uvedených metod, tak aby nedošlo ke znehodnocení ohledání nebo kontaminaci či dokonce ke zničení kriminalistických stop, a to jak při jejich vyhledávání, tak při jejich balení, odesílání, zkoumání a také při jejich případném skladování. K této činnosti si mohou policejní orgány vyžádat konzultace u policejních odborníků nebo je požádat, aby vyhledání a zajištění některých kriminalistických stop provedly pod jejich dohledem. Tato možnost je zde dána proto, aby zajištěné kriminalistické stopy splňovaly standardy stanovené pro kriminalisticko-technické zkoumání a také pro jejich využití v rámci objasňování a vyšetřování konkrétního případu a také po jejich využití v případném řízení soudním.

Pod pojem „*OHLEDÁNÍ*“, kriminalistika rozumí metodu, kterou aplikuje policejní orgán, který se na místě činu nachází, a to na základě svého pozorování, zjišťování a vnímání, zkoumání. Zároveň hodnotí stav situace na místě ohlední, věci, které se zde nacházejí a volí vhodné metody, postupy a prostředky, které budou v rámci ohledání využívány. Výsledkem má být zajištění všech využitelných kriminalistických stop, informací a dalších důkazů, které mohou být stěžejní pro prověřování případu a které mohou zásadně přispět k objasňování věci během trestního řízení.

Jak výše uvedeno k následnému a trvalému obrazovému zachycení ohledávaného nebo již ohledaného místa činu se v současné policejní práci nejčastěji využívá metoda „*kriminalistické dokumentace*“. Tato metoda se řadí mezi kriminalistické metody „*tradiční*“, tedy metody využívané kriminalistikou prakticky od osamostatnění se kriminalistiky od ostatních vědních oborů. Proto byla tato metoda také využívána policejními orgány na území Československé republiky po jejím vzniku v roce 1920, a to jednotlivými orgány nového samostatného policejního sboru. Tímto sborem bylo Československé četnictvo, které vzniklo na základě zákona č. 299/1920 Sb. z. a n., o četnictvu.¹

Kriminalistická dokumentace místa ohledání, kriminalistických stop a dalších důkazů, informací, jevů či stavů důležitých pro práci policie se tak stala neodmyslitelnou a každodenní součástí práce a činnosti policejních orgánů na všech kriminalisticky relevantních místech.

¹ STRAUS, J., a kol.. *Dějiny československé kriminalistiky slovem i obrazem (do roku 1939)*. Praha: Police History, 2003. s 14. ISBN 80-86477-18-5.

1 CÍL A METODIKA BAKALÁŘSKÉ PRÁCE

Cílem této práce bude prezentace, rozbor a popis kriminalistické metody, kterou je „Ohledání místa činu“ a její specifické části, kterou je „kriminalistická dokumentace“ včetně realizace průzkumu jejího využití v policejní praxi. K tvorbě práce budou využity metody shromažďování, analýzy a syntézy odborné literatury, metody dedukce, logického uvažování a také metody studia získaných odborných materiálů. Dále budou využity metody matematické, grafické a metoda dotazníkového šetření.

Tato práce bude rozdělena do dvou částí, části teoretické a praktické. Obě tyto části budou obsahovat celkem šest kapitol. V první kapitole budou vytyčeny cíle a metodika, která bude provázet práci.

Ve druhé kapitole bude prezentováno využívané odborné pojmosloví a bude proveden jeho písemný rozbor a popis. Bude proveden rozbor a popis kriminalistické dokumentace, uvedeny její druhy a také kriminalistické postupy a prostředky, které lze při její aplikaci využívat.

Ve třetí kapitole bude provedeno právní vymezení kriminalistické metody „OHLEDÁNÍ“, z pohledu platných právních norem.

Čtvrtá kapitola bude věnována kriminalistické dokumentaci. V této kapitole bude proveden rozbor a popis tohoto pojmu, bude provedeno rozdělení kriminalistické dokumentace na její jednotlivé druhy, bude prezentována jejich skladba i obsah.

V páté kapitole, bude proveden průzkum formou dotazníku a řízeného rozhovoru k možnému využití kriminalistické dokumentace v policejní praxi. Obsah dotazníku a zjištěná data, jakož i data z realizovaných rozhovorů, budou prezentovány v této kapitole.

V šesté kapitole budou prezentovány výsledky analýzy dat získaných vrácenými dotazníky z útvarů policie Středočeského kraje. Tato data budou přehledně prezentována v grafické podobě.

V závěru práce, bude provedeno vyhodnocení práce se zaměřením na splnění vytyčených cílů. Budou zde rovněž prezentovány nedostatky zjištěné v aplikaci metody kriminalistické dokumentace policisty v praxi a budou zde navržena opatření, která by tato pochybení mohla eliminovat.

2 ZÁKLADNÍ POJMOSLOVÍ

Kriminalistika, jako každý samostatný vědní obor, využívá specifické pojmy, kterými vytvářejí odbornou terminologii v daném oboru lidské činnosti. A právě kriminalistickou terminologii využívají ve své činnosti všechny OČTŘ. Proto i tato práce bude obsahovat vybrané pojmy kriminalistické vědy, které budou definovány a popsány.

Mezi nejdůležitější pojmy této práce lze zařadit tyto pojmy:

- 1) MÍSTO KRIMINALISTICKO-RELEVANTNÍ UDÁLOSTI
- 2) ORGÁNY ČINNÉ V TRESTNÍM ŘÍZEN (dále jen OČTŘ)
- 3) MÍSTO ČINU
- 4) OHLEDÁNÍ MÍSTA ČINU
- 5) KRIMINALISTICKÁ DOKUMENTACE

2.1 Místo kriminalisticko-relevantní události

Z hlediska policejní praxe tento pojem vyjadřuje širší pojetí místa činu. Jedná se o místo nebo místa, která jsou kriminalisticky zajímavá pro OČTŘ. To znamená, že na tomto místě provádí OČTŘ odpovídající činnost, zpravidla trestně procesního nebo policejního charakteru, vyskytují se na něm kriminalisticky významné změny a tyto změny, charakter události a stav místa je zapotřebí trvale zachytit, pro pozdější možné využití.

Mezi taková místa lze zařadit následující místa:

- přestupků
- sebevražd
- dopravních nehod
- trestných činů
- nešťastných událostí (pády z výšek)
- na kterých působily přírodní živly (např. úder blesku do těla osoby)

- průmyslových havárií (výbuchy, požáry, nekontrolované úniky plyných substancí z produktvodů) či
- pracovních úrazů.

Každé MKRU je specifické svým vznikem, dopadem na osoby, které se na něm nacházely a také následkem, který se zobrazí v materiálním prostředí. Pro OČTŘ, které na MKRU provádějí svoji činnost, je toto místo zásadní zdroj informací. A právě vyhledané a zajištěné kriminalistické stopy na tomto místě, a zjištěné kriminalisticky relevantní informace jim pomáhají k tomu, aby věc byla správně trestně právně kvalifikována. Platí také, že tyto orgány mají využívat svoje znalosti o možnosti aplikace jednotlivých kriminalistických metod a metody a postupy trestního práva při ohledání tohoto místa. Pro policejní orgány, které se pohybují na MKRU platí požadavek, aby na tomto místě využívaly také znalosti aplikované kriminalistiky, své odborné schopnosti, dovednosti a životní zkušenosti při vyhledávání, zajišťování kriminalistických stop a dokumentaci MKRU a jeho reálného stavu.

2.2 Orgány činné v trestním řízení

Tento pojem je vymezen v § 12 odst. 1 zák. č. 141/1969 Sb., TŘ². Pro potřeby této práce lze uvést, že mezi OČTŘ se řadí:

SOUD, který je nezávislý státní orgán, jež vykonává soudní moc. Především pak poskytuje ochranu právům, či jiným zákonem chráněným zájmům, které jsou ohroženy. Soud také rozhoduje o vině a trestu za spáchané trestné činy. Rozhodovací proces před soudem vykonává soudce, a co se týká systému českých soudů, soustava soudů je rozdělena podle závažnosti spáchaného skutku na: okresní soudy, krajské soudy, vrchní soudy a nejvyšší soudy.

STÁTNÍ ZÁSTUPCE je de facto právník, lze konstatovat, že je to právník prosazující právo státu ve prospěch i neprospěch osob, které se dopustily trestného činu.

²JELÍNEK, J. a kolektiv. *Trestní zákoník a trestní řád s poznámkami a judikaturou*, 5. aktualizované vydání podle stavu k 1. 11. 2014. Praha: Leges, 2014. s.586. ISBN 978-80-7502-049-9.

Je zařazený pod určité státní zastupitelství, a také vykonává zadané úkoly konkrétního zastupitelství.

POLICEJNÍ ORGÁN, je specifická organizační složka Policie České republiky. Za takový orgán lze považovat takový útvar policie, nebo jeho nižší organizační článek, který je pověřen plněním úkolů v trestním řízení.

2.3 Místo činu

Za takové místo je kriminalistikou vědou, i policejní praxí označován prostor, na kterém došlo k události, ze které lze dovozovat, že se zde udál nějaký protispolečenský čin a byly zde zjištěny indicie trestně procesního charakteru. Proto zejména policejní orgány mají za povinnost takové místo řádně ohledat, zadokumentovat jeho stav a předměty na něm pro další využití, a také zjistit a ověřit skutečnosti, které mohou souviset s touto událostí. Policejní orgán na místě shromáždí a analyzuje zjištěné skutečnosti a rozhodne, zda se jedná či nejedná o trestný čin nebo jinou událost, kterou se bude muset dále zabývat. Proto je na místě zmínit, že s pojmem „**MÍSTO ČINU**“ úzce souvisí pojem „**MÍSTO TRESTNÉHO ČINU**“.

„**Místem trestného činu**“ se v policejní praxi rozumí prostor, kde došlo k ději, kterým byly naplněny všechny znaky skutkové podstaty příslušného trestného činu, který je uvedený v konkrétní hlavě trestního, případně jiného zákona. Jsou to také místa, která s místem trestného činu úzce souvisejí. Proto kriminalistická věda definuje a popisuje „**Místo trestného činu**“ v širším a užším pojetí.

„**Místo trestného činu**“ v širším pojetí se v kriminalistice rozumí skutečnost, že pachatel vykonal cokoli, co je bez pochyby v příčinné souvislosti s případem, který je vyšetřován, že své jednání provedl na konkrétním místě a také na místech, která s místem spáchání trestného činu úzce souvisejí. Jde o místa, kde pachatel ukryl lup nebo ukryl tělo oběti, vozidlo, ve kterém s pohyboval místa, kde si zhotovil si nástroje ke spáchání trestného činu, nebo kde trestný čin zosnoval apod.

„Místo trestného činu“ v užším pojetí kriminalistika takto označuje místo, kde pachatel svůj trestný čin spáchal, resp. dokonal. Sem řadíme např. byt, ve kterém zabil oběť, obchod nebo konkrétní vozidlo, do kterých se vloupal, kavárnu, ve které oběť podepsala pachateli podvodné dokumenty apod.

Místo činu, ať v širším, či užším pojetí, je zásadní pojem pro OČTŘ a je pro ně významné v tom smyslu, že je to zpravidla jediné možné místo, kde se nacházejí kriminalistické stopy, které by mohly vést k objasnění události, kterou pachatele zapříčinil. Místo činu a zjištěné skutečnosti na něm, také tvoří jakousi základnu pro tvorbu kriminalistických verzí; o způsobu spáchání konkrétního trestného činu, o právní kvalifikaci protiprávního jednání nebo o osobě pachatele či oběti, o způsobu spáchání a také o tom, jaký bude další postup OČTŘ ve věci.

2.4 Ohledání místa činu

Je to velmi odborná, precizní a odpovědná činnost jakéhokoli OČTŘ, který jej provádí a využívá k tomu jednu z obecných metod, která je využívána kriminalistikou, a tou je pozorování. V policejní praxi však tato činnost padá na policejní orgány. Při samotném ohledání policejní orgán využívá přímé pozorování místa činu a registruje a vyhodnocuje jeho stav, objekty a děje na něm. Právě přímé pozorování, a následné zkoumání situace a jeho analýza mu umožňuje vytvořit si reálnou vizi o místě činu, o jeho charakteru a rozloze, o tom, co se zde událo, jaké schopnosti, dovednosti a vlastnosti mohl mít pachatel či oběť, kolik jich bylo a např. také o tom, kudy se z místa vzdálili. Proto musí policejní orgán na místě činu zajistit kriminalistické stopy, předměty, či zde přítomné subjekty a objasnit, resp. prokázat, zda mají opravdový vztah k prošetřované události. Dále zjišťuje, proč nejsou určité objekty na svých místech, čímž si dovodí představu o průběhu celé události nebo o činnosti osob na místě události.

Ohledání místa činu kriminalistika i policejní praxe rozlišuje mimo jiné podle posloupnosti provedení, a to na ohledání:

- a) prvotní,
- b) doplňující
- c) opakované

Je jasné, že nejdůležitější a důkazně nebohatší má být ohledání prvotní. Doplňující ohledání, doplňuje to prvotní, a to pouze v případech, ve kterých nebylo OČTŘ známo, že je na ohledávaném místě prostor nebo objekt, kde by se mohly vyhledat a zajistit kriminalistické stopy (utajený prostor) a prvotní ohledání se doplní právě o ohledání takového prostoru nebo věci. Opakované ohledání, pokud byly dodrženy základní zásady kriminalisti, nepřichází v úvahu. Takové ohledání se realizuje pouze tehdy, když se zjistí, že orgán odpovědný za ohledání při ohledání místa činu zásadně pochybil nebo místo vůbec neohledal. V policejní praxi se jedná o výjimečné případy.

V této části práce je nezbytné upozornit na to, že s místem činu jsou spojeny různé druhy, způsoby a postupy ohledání, které jsou upraveny nejen kriminalistickou vědou, ale dokonce trestně právními normami. Odborná kriminalistická literatura, ale také policejní praxe rozlišují nejčastěji následující **druhy ohledání**:

- a) **MRTVOLY; smyslem je** zjistit skutečnosti o příčině smrti a jejich okolnostech a jde-li o násilnou smrt o způsobu provedení apod.
- b) **PŘEDMĚTŮ**; předměty jsou podrobeny ohledání, proto, aby na nich nebo v nich byly vyhledány a zajištěny kriminalistické stopy, aby se objasnilo, k čemu na místě sloužily, popř. komu patřily apod.
- c) **KRIMINALISTICKÝCH STOP**. Jde o postup zejména na odborných a znaleckých pracovištích police a smyslem je, aby vydaly co nejvíce informací
- d) o osobách nebo věcech, které je vytvořily a zda je bude možné použít pro jejich identifikaci.
- e) **DOKUMENTŮ**. Je zaměřeno na zjištění, zda nalezený dokument má skutečně vztah k předmětné události, a zda ho případně v budoucnu bude možno využít jako listinný důkaz a zda obsahuje jiné kriminalistické stopy.
- f) **ZVÍŘAT**. Se provádí pouze v případech, kdy je nutné zjistit, zda nějaká vlastnost zvířete by mohla mít souvislost s prověřovanou událostí nebo se jedná zvíře mrtvé a jeho smrt nějak souvisí s objasňovanou událostí.
- g) **MÍSTA, KTERÉ NEJSOU MÍSTEM TRESTNÉHO ČINU**. Jedná se o místa, které mohou na první pohled budít dojem, že jde o trestně procesní kauzu, ale v průběhu prověřování věci se zjistí, že nedošlo k naplnění skutkové podstaty jakéhokoli trestného činu (např. nejde o vraždu, ale o náhlé úmrtí nebo sebevražda). V policejní praxi se provádí se zejména při prověrkách získaných informací.
- h) **TĚLA ŽIVÉ OSOBY**. Je specifický druh ohledání, také může provádět pouze lékař nebo pověření zdravotnický personál. Z pohledu OČTŘ lze takové ohledání také

realizovat, ale pouze pokud ohledání provádí OČTŘ stejného pohlaví, jako ohledávající osoba. Smyslem je zjištění určitých znaků, které mohly na těle ohledávané osoby vzniknout násilným jednáním jiné osoby nebo zvířete proti vůli této osoby. Ohledání osoby často napomůže policejním orgánům k identifikaci dosud neznámé osoby.

2.5 Kriminální dokumentace

Obecně lze konstatovat, že jde o soubor písemných, obrazových materiálů a počítačových dat, který zahrnuje veškerý dosud sebraný kriminalisticko-taktický a důkazní materiál o průběhu a výsledcích využitých kriminalistických a trestně procesních metod, postupů a prostředků, které byly využity v konkrétním případě.

Kriminální dokumentace slouží také jako důkazní prostředek pro OČTŘ, které nemohly být přítomné při ohledávání. Takové orgány pak poznávají právě na základě kriminalistické dokumentace, co se odehrálo v minulosti na místě činu, jak postupovaly ostatní OČTŘ na místě ohledání, kde byly vyhledány a zajištěny kriminalistické stopy.

Tímto souborem kriminalisticky, i trestně procesně významných dokumentů se umožní každému, kdo nebyl fyzicky přítomný na MKRU, aby si později relativně přesně představil toto místo a zadokumentované skutečnosti na něm.

Kriminálně-technickou dokumentaci lze považovat podle odborné literatury za: „vědní obor kriminalistické techniky zabývající se zákonitostí dokumentování kriminalisticky relevantních událostí a vypracování metod a prostředků pro potřeby kriminalistické praktické činnosti.“³ Proto lze považovat kriminálně-technickou dokumentaci za velmi důležitou součást naprosté většiny kriminalistických a vyšetřovacích materiálů. V rámci policejní praxe se uplatní při ohledání místa trestného činu vybrané kriminalistické metody, postupy a prostředky, které umožní tvorbu kriminalistické dokumentace. Jejich využití a aplikace v rámci ohledání místa činu, je pak jen na konkrétních OČTŘ.

³ CHMELÍK, J., BERVIDOVÁ, M., *Teoretické základy místa činu, znalecké činnosti a aplikační praxe*, Praha: VŠFS, 2021, s. 71. ISBN 978-80-7408-222-1

3 PRÁVNÍ VYMEZENÍ OHLEDÁNÍ

Ohledání místa činu, přesněji ohledání místa trestného činu je jednou z dominant prvotní fáze trestního řízení, tedy vyšetřování. Aby mohly být výsledky ohledání připuštěny pro další části trestního řízení, zejména pro dokazování před soudem, musí splňovat požadavky uvedené v zák. č. 141/1961 Sb., o trestním řízení soudním, TŘ. V těchto případech je zapotřebí, aby policejní orgán nebo jiný OČTŘ, který má ohledání vykonávat, posoudily, v jaké rovině bude skutek veden z hlediska trestního práva a musí následně zvolit vhodné metody postupy a prostředky ohledání, aby eliminovaly možnost zmaření řádného objasnění věci.

Ohledání místa činu je tedy z pohledu OČTŘ vykonáno jako samostatný procesní úkon, který je jednoznačně uveden v TŘ. Proto musí obsahovat požadavky, které jsou v TŘ na takový úkon kladeny. Mezi takové požadavky patří např:

- a) písemné zadokumentování
- b) obrazová dokumentace
- c) topografická dokumentace
- d) zákonný postup

Písemné zadokumentování o průběhu ohledání obsahuje informace o zjištěných a zajištěných kriminalistických stopách, o zvláštlostech případu, a o způsobu provedení ohledání místa činu.

Formou takové dokumentace je: „PROTOKOL O OHLEDÁNÍ MÍSTA ČINU“. Tento protokol kriminalistika i trestně právní vědy považují za obligatorní formu kriminalistické dokumentace ohledání. Poroto je také vypracovaný protokol zařazen mezi tzv. „LISTINNÉ DŮKAZY“.

Význam ohledání místa činu, jakožto kriminalistické metody, ale i trestně procesního úkonu je dán tím, že TŘ význam ohledání zakotvil do ustanovení § 89 odst. 2, kde se uvádí: „*Za důkaz může sloužit vše, co může přispět k objasnění věci, zejména výpovědi obviněného a svědků, znalecké posudky, věci a listiny důležité pro trestní řízení a ohledání. Každá ze stran může důkaz vyhledat, předložit nebo jeho provedení*

navrhnout. Skutečnost, že důkaz nevyhledal nebo nevyžádal OČTŘ, není důvodem k odmítnutí takového důkazu.“⁴

Protokol ohledání, jakožto důkaz písemný, a požadavky na něj jsou v TŘ, ukotveny v Hlavě páté, oddíle šestém, obecné části, který se nazývá „VĚCNÉ A LISTINNÉ DŮKAZY“, kde se v ustanovení § 112 v odst. 2 uvádí: „*Listinnými důkazy jsou listiny, které svým obsahem prokazují nebo vyvracejí dokazovanou skutečnost vztahující se k trestnému činu nebo obviněnému*“.⁵ Spadají sem do úvahy připadající důkazní prostředky, kterými mohou být právě výše zmiňovaný protokol o ohledání místa činu, úřední záznam o podaném vysvětlení dle § 158 odst. 6 TŘ, znalecký posudek na osobu pachatele.

TŘ protokol o hledání upravuje v hlavě páté, obecné části, a to oddílu sedmém „OHLEDÁNÍ“. V tomto oddílu jsou zakotvena stanovení § 113 až § 118.

V § 113 je vymezen účel ohledání a protokol o něm; v odst. 2 je pak uvedeno toto: „*Protokol o ohledání musí poskytovat úplný a věrný obraz předmětu ohledání; mají se proto k němu přiložit fotografie, náčrty a jiné pomůcky*.“⁶ Toto vyjadřuje skutečnost, že protokol musí být vytvořen tak, aby si i osoba, která se na místě činu nenacházela dokázala představit místo činu jen na základě jeho popisu v protokolu. Nesmí se v protokolu uvádět věci, či skutečnosti, které na místě nejsou, nebo se zde nenacházejí.

TŘ jasně stanovuje požadavky na ohledání místa činu. V policejní praxi je často zapotřebí provést nejen ohledání místa činu, ale také těla živé osoby, která se na něm nachází. Tuto možnost také upravuje TŘ, a to v ustanovení § 114, který nese název „PROHLÍDKA TĚLA A JINÉ PODOBNÉ ÚKONY“. V rámci tohoto úkonu mohou OČTŘ v souladu se zákonem provést prohlídku těla živé osoby, nebo nařídít odběr krve nebo jiných tělních tekutin, což provádí lékař nebo odborný zdravotnický pracovník.

Jak výše uvedeno, v některých případech je potřeba v rámci ohledání místa činu provést také ohledání těla zemřelé osoby. Proto i TŘ takové ustanovení obsahuje. Jedná

⁴ JELÍNEK, J. a kolektiv. *Trestní zákoník a trestní řád s poznámkami a judikaturou*, 5. aktualizované vydání podle stavu k 1. 11. 2014. Praha: Leges, 2014. s.739. ISBN 978-80-7502-049-9.

⁵ JELÍNEK, J. a kolektiv. *Trestní zákoník a trestní řád s poznámkami a judikaturou*, 5. aktualizované vydání podle stavu k 1. 11. 2014. Praha: Leges, 2014. s.777. ISBN 978-80-7502-049-9.

⁶ JELÍNEK, J. a kolektiv. *Trestní zákoník a trestní řád s poznámkami a judikaturou*, 5. aktualizované vydání podle stavu k 1. 11. 2014. Praha: Leges, 2014. s.778. ISBN 978-80-7502-049-9.

se o § 115, který je nazván: „PROHLÍDKA A PITVA MRTVOLY A JEJÍ EXHUMACE“. Zde je pamatováno na případy, ve kterých OČTŘ potřebují od znalců potvrdit důvod a příčiny smrti konkrétní osoby. Proto je třeba, aby znalci v oboru soudního lékařství provedli ohledání těla zemřelého a zjistili, zda jeho smrt byla vyvolána působením jiné osoby, přírodních sil nebo zemřel přirozenou cestou. Podrobné ohledání mrtvoly se provádí na specializovaných soudně lékařských pracovištích, kam se převáží zemřelý z místa činu, z místa nálezu nebo po exhumaci z hrobu. V případě požadavku policejních orgánů na provedení exhumace je v přípravném řízení nařizována státním zástupcem, v řízení před soudem na žádost státního zástupce rozhoduje o provedení exhumace soud, a tento úkon nařizuje předseda senátu.

Jak z výše uvedeného vyplynulo kriminalistická metoda ohledání, která je také trestně procesním úkonem se neaplikuje v policejní praxi pouze na konkrétní místo nebo věc, ale je možné ji využít i při ohledání těla živé osoby či mrtvoly. Kriminalistická odborná literatura pak takové ohledání označuje jako zvláštní případ ohledání věci.

Je na místě také připomenout, že TŘ za určitých okolností ohledání místa činu považuje za prvotní a neodkladný úkon stejně, jako kriminalistika. Tyto podmínky nastávají ještě před zahájením trestního stíhání, kdy provedení takového úkonu je upraveno v TŘ ustanovením § 158 odst. 3, kde se mimo jiné uvádí, že: „*O zahájení úkonů trestního řízení k objasnění a prověření skutečností důvodně nasvědčujících tomu, že byl spáchán trestný čin, sepíše policejní orgán neprodleně záznam, ve kterém uvede skutkové okolnosti, pro které řízení zahajuje, a způsob, jakým se o nich dověděl. Opis záznamu zašle do 48 hodin od zahájení trestního řízení státnímu zástupci. Hrozí-li nebezpečí z prodlení, policejní orgán záznam sepíše po provedení potřebných neodkladných a neopakovatelných úkonů. K objasnění a prověření skutečností důvodně nasvědčujících tomu, že byl spáchán trestný čin, opatřuje policejní orgán potřebné podklady a nezbytná vysvětlení a zajišťuje stopy trestného činu. V rámci toho je oprávněn, kromě úkonů uvedených v této hlavě, zejména:*

- a) *vyžadovat vysvětlení od fyzických a právnických osob a státních orgánů,*
- b) *vyžadovat odborné vyjádření od příslušných orgánů, a je-li toho pro posouzení věci třeba, též znalecké posudky,*
- c) *obstarávat potřebné podklady, zejména spisy a jiné písemné materiály,*

d) provádět ohledání věci a místa činu...“⁷

Z tohoto ustanovení vyplývá, že ohledání místa činu musí být provedeno i před zahájením trestního stíhání, a to jako forma neodkladného či neopakovatelného úkonu a uvádí se zde také forma dokumentace tohoto postupu, kterou je písemný záznam policejního orgánu.

Vlastní pojem „NEODKLADNÝ A NEOPAKOVATELNÝ ÚKON“ a forma jeho dokumentace jsou vymezeny v TŘ v ustanovení § 160 odst. 4, kde se uvádí, že: „*Neodkladným úkonem je takový úkon, který vzhledem k nebezpečí jeho zmaření, zničení nebo ztráty důkazu nesnese z hlediska účelu trestního řízení odkladu na dobu, než bude zahájeno trestní stíhání. Neopakovatelným úkonem je takový úkon, který nebude možno před soudem provést. V protokolu o provedení neodkladného nebo neopakovatelného úkonu je třeba vždy uvést, na základě jakých skutečností byl úkon za neodkladný nebo neopakovatelný považován.*“⁸

Další důležitou nižší právní normou, než je TŘ, která upravuje činnost policejních orgánů v oblasti ohledání místa činu je „Závazný pokyn policejního prezidenta č. 100/2018, o kriminalisticko-technické činnosti“⁹ (dále jen ZP PP). Tento předpis konkretizuje oprávnění a povinnosti při vyhledávání, ohledání, zajištění a zadokumentování místa činu, věci a stop, a také nakládání s kriminalistickými stopami a možnosti jejich zkoumání. V tomto ZP PP, jsou také uvedeny základní pojmy související s ohledáním, je zde specifikováno ohledání jako takové, jsou zde popsány prvotní a neodkladné úkony na místě činu, způsoby uzavření místa činu a také způsoby zajištění věcí a kriminalistických stop.

Závěrem této kapitoly lze konstatovat, že ohledání je právně vymezeno trestním řádem, jakožto obecnou právní normou, kterou se musejí řídit všechny OČTŘ a existuje zde i norma nižší právní síly, než je TŘ, kterou se řídí pouze policejní orgány.

⁷ JELÍNEK, J. a kolektiv. *Trestní zákoník a trestní řád s poznámkami a judikaturou*, 5. aktualizované vydání podle stavu k 1. 11. 2014. Praha: Leges, 2014. s.826. ISBN 978-80-7502-049-9.

⁸JELÍNEK, J. a kolektiv. *Trestní zákoník a trestní řád s poznámkami a judikaturou*, 5. aktualizované vydání podle stavu k 1. 11. 2014. Praha: Leges, 2014. s.840. ISBN 978-80-7502-049-9.

⁹ Závazný pokyn policejního prezidenta č. 100/2018 o kriminalisticko-technické činnosti

4 KRIMINALISTICKÁ DOKUMENTACE

Kriminalistická dokumentace je z hlediska objasňování případu, jeho vyšetřování a dokazování před soudem, zásadním obrazový materiálem, který má všem OČTŘ, které na místě činu nabyly, umožnit získat představu o takovém místě, o rozložení kriminalistických stop a o činnosti případné oběti a o způsobu provedení a jiných aktivitách pachatele činu. Proto má kriminalistická dokumentace nezastupitelné místo ve spisovém materiálu policejního orgánu.

4.1 Pojem kriminalistická dokumentace

Kriminalistická dokumentace je obor kriminalistiky, zejména kriminalistické praktické činnosti, který se zabývá zákonitostmi dokumentování KRU a vypracováním metod a prostředků pro potřeby kriminalistické praktické činnosti.

„Kriminalistickou dokumentací se rozumí vhodným způsobem a stanovenou formou pořízený, srozumitelný, úplný a verifikovaný obraz získané kriminalisticky nebo právně relevantní informace, všech podmínek a okolností jejího získání, časově a prostorově vymezených činností provedených za účelem získání těchto informací, jakož i obraz o přítomnosti účastníků, kteří se na úkonech podíleli nebo jim byli přítomni.“¹⁰

K tomuto pojmu lze ještě doplnit, že kriminalistická dokumentace je také metoda, která umožňuje poznávání dějů, které se v minulosti staly, a ponechaly svůj odraz v materiálním prostředí. Význam kriminalistické dokumentace spočívá také v tom, že se lze opakovaně „vracet“ na MKRU, byť jen v obrazových materiálech. Tyto materiály lze v klidu a také opakovaně studovat, čímž lze odhalit některé detaily, které nebyly na místě činu, nebo dosud během vyšetřování rozpoznány. Proto má kriminalistická dokumentace nenahraditelnou roli ve spisových materiálech OČTŘ, kdy může sloužit za využití současné počítačové techniky i k virtuálnímu ohledání místa činu.

Kriminalistická věda podle potřeb trestního práva, svým zkoumáním a využitím poznatků z aplikované kriminalistické praxe objevila, zkoumala a ověřila v policejní

¹⁰ PORADA, Viktor a kol. *Kriminalistika (úvod, technika, taktika)*. Plzeň: Aleš Čeněk, 2007, s. 292. ISBN 978-80-7380-038-3

praxi kriminalisticko-technické metody, které lze v současné době při dokumentaci MKRU využít. Výběr konkrétní metody ohledání a tvorby kriminalistické dokumentace je podřízen rozhodnutí policejního orgánu, který ohledání provádí a také vyšetřovacímu úkonu, který má být proveden. Vliv má také objekt. Výběr vhodné nebo vhodných kriminalistických metod však musí být podřízen cíli, jehož obsahem je:

- přesné a spolehlivé zachycení a vyobrazení situace na MKRU
- zachycení a zadokumentování kriminalistických metod, postupů a prostředků, které byly použity pro konkrétní kriminalistickou dokumentaci
- výsledná kriminalistická dokumentace má umožnit tomu, kdo nebyl na místě úkonu, aby si o tomto způsobu, postupu a výsledcích ohledání utvořil reálný obraz
- zadokumentovat za jakých podmínek, v jakém čase, či s jakým výsledkem jednotlivé úkony ohledání probíhaly
- přehledně zadokumentovat prostředky, způsoby, či metody, kterými se dílčí úkony ohledání prováděly

4.1.1 Metody kriminalistické dokumentace

jsou kriminalistickou vědou vyvinuté a v policejní práci reálně ověřené předpoklady, které může policejní orgán, nebo jiný OČTŘ využít k dokumentaci místa činu a postupu na něm. Výsledkem jsou velmi spolehlivé procesy a postupy v činnosti OČTŘ, kterými se získávají zásadní kriminalisticko-relevantní informace. Součástí kriminalistické dokumentace je také zachycení, jakým byly výsledky ohledání dále využívány.

Mezi metody, které umožňují provedení kriminalistické dokumentace, řadíme jednoznačně ohledání, přesněji ohledání KRU a objektů na něm. K zadokumentování ohledání místa činu a získaných výsledků se využívají následující metody kriminalistické dokumentace mezi které řadíme:

- a) protokol o ohledání místa činu, jakožto písemnou nebo elektronickou formu dokumentace,

- b) fotodokumentace, dnes již barevná, jakožto nejběžnější forma obrazového záznamu MKRU a jeho ohledání,
- c) grafické zobrazení místa činu, kam řadíme zejména náčrtek nebo plánek,
- d) audiozáznam, tedy diktovaná nahrávka policejním orgánem,
- e) videozáznam, jakožto nejreálnější dokumentace MKRU v „pohybu“,
- f) a zvláštní formy dokumentace, jakým je „SPHERON“, dokumentace pomocí dronů, dokumentace MKRU pod vodou apod.

Při aplikaci některých kriminalisticko-taktických metod dochází k zásahu do práv a svobod osob, ale jen na základě využití účinných právních norem České republiky. Z tohoto důvodu zákonodárci vymezili podmínky, za kterých mohou být taková omezení aplikována. To se týká také ohledání i kriminalistické dokumentace. Jejich úpravou však nedošlo ke změně podstaty, či jejich kriminalistického, popř. kriminalisticko-taktického charakteru. Kromě výše uvedených důvodů realizace ohledání místa činu, či MKRU je třeba také uvést, že jde o zadokumentování sebraných kriminalisticko-taktických informací ve formě odpovědí na kriminalistické otázky, kterými jsou:

1. KDO? Kdo je pachatelem, podezřelým, spolupachatelem, poškozeným či svědkem události?
2. Co? Tedy co bylo spácháno, tedy jde o trestný čin, a jaký, nebo o skutek v gesci OČTŘ?
3. Kdy? Kdy byl čin spáchán nebo rozmezí od kdy do kdy?
4. Kde k protiprávnímu jednání došlo? Bylo to na místě nálezů těla oběti, na místě, které svědčí o vloupání, nebo bylo na místo ohledání tělo oběti dopraveno, či kde byl lup uložen apod.
5. Jak? Tedy způsob provedení např. násilím, lstí, podvodem apod.
6. Čím? Jinak řečeno, jaký nástroj či nástroje pachatel k činu použil.

7. Proč? Tedy jaký byl motiv pachatele pro realizaci protiprávního jednání např. afekt, zášť, sexuální motiv, závist apod.¹¹

KRIMINALISTICKÉ POSTUPY

Za kriminalistické postupy lze označit kriminalistickou vědou vytvořené a policejní praxí ověřené kriminalisticko-technické činnosti, zejména policejního orgánu, které jsou využívány při ohledání MKRU. Jsou to také činnosti, kterými se získávají informace a reálné údaje o místě činu, o výsledcích ohledání. Součástí těchto činností jsou i technické prostředky, které byly využity pro tvorbu kriminalistické dokumentace konkrétního případu.

Platí, že pro správné a kvalitní využití kriminalistických postupů, tedy nejen tvorbu dokumentace, musí policejní orgány a jiné OČTŘ dodržovat kriminalistickou vědou stanovené zásady kriminalistické dokumentace, mezi které ředíme:

1. Včasnost a nenahraditelnost dokumentace. Touto zásadou je myšleno to, že vlivem běhu času a působením dalších okolních faktorů, může dojít u kriminalistických stop a jiných důkazů k jejich kontaminaci nebo zániku. Dojde tedy ke ztrátě jejich informačních hodnot. Včasně provedená kriminalistická dokumentace má v tomto případě zásadní vliv na její pozdější informační obsah. Zde je třeba dodat, že kriminalistickou dokumentaci po odchodu z místa ohledání nelze ničím nahradit v následné procesu objasňování a dokazování.

2. Objektivnost dokumentace. Tato zásada obsahuje požadavek na to, aby poznání skutkového stavu bylo objektivní, a tím pádem bude objektivní i kriminalistická dokumentace. Tak OČTŘ získají objektivní, reálný obraz celého průběhu ohledání a všech výsledků, které přinesly využití kriminalistické a trestně právní metody, úkony a postupy.

3. Účinnost dokumentačních metod. Účinnost dokumentačních metod je chápána nejen jako skutečná způsobilost dokumentační metody přinést poznání o MKRU. Platí také, že pokud jsou dokumentační techniky účinné, jejich výsledné zpracování může obsahovat dosud latentní informace o MKRU, nebo o činnosti pachatele či oběti na něm. Tkví ale také v možné volbě odhalení informací, které jsou obsažené

¹¹ CHMELÍK, J., BERVIDOVÁ, M., *Teoretické základy místa činu, znalecké činnosti a aplikační praxe*, Praha: VŠFS, 2021, s. 40. ISBN 978-80-7408-222-1.

v dokumentaci. Vzhledem k tomu, že je nezbytné využít k dokumentaci co nejefektivnější metody, pak se v policejní praxi setkáváme s tím, že policejní orgán volí kombinaci jednotlivých metod kriminalistické dokumentace. Mezi nejčastějšími, takovou kombinaci tvoří protokol o ohledání místa činu, fotografická dokumentace, nebo videodokumentace a některá metoda grafická, zpravidla náčrtek.

4. Úplnost dokumentace. Úplnost dokumentace lze chápat jako důkladné zaznamenání všech faktů důležitých pro následnou činnost OČTŘ. Úplnou kriminalistickou dokumentaci zpravidla tvoří úřední záznamy policejních orgánů, které byly na MKRU a prováděly zde nějaké úkony či postupy, protokol o ohledání místa činu, fotografická dokumentace místa činu a situace na něm, a to po příjezdu na místo i dokumentace o průběhu jeho ohledání, a řadíme sem také dokumentace grafické, kterými jsou zpravidla náčrtek či plánek.

5. Komplexnost dokumentace. Tato zásada vyjadřuje požadavek na to, aby OČTŘ dobře zvážil, zda pro ohledání a dokumentaci MKRU využil všech dostupných metod, postupů a prostředků, tak, aby byly zaznamenány získané výsledky ohledání, zejména místa kriminalistických stop, jejich druh a popř. také jejich důkazní obsah.¹²

Protože kriminalistickou dokumentaci nelze žádným způsobem nahradit, jsou výše uvedené zásady povinné, a je zapotřebí je jednoznačně dodržovat. Pokud by výše uvedené zásady nebyly dodrženy, hrozí, že zajištěná data, kriminalistické stopy, či jiné důkazní prostředky, nebudou použitelné pro trestní řízení a OČTŘ nebudou mít další možnost, jak získat nové. Naopak, při správném postupu, kdy dojde k zajištění kvalitního a uceleného dokumentačního materiálu o postupu při ohledání místa činu, o využitých kriminalistických metodách, kdy policejní orgán postupoval podle výše uvedených zásad, lze takovou dokumentaci bez jakéhokoliv problémů využít jako důkazní prostředek i v řízení před soudem.¹³

ODPOVĚDNOST ZA KRIMINALISTICKOU DOKUMENTACI

Co se týče obsahové části kriminalistické dokumentace, tak za tuto odpovídá vedoucí výjezdové skupiny, nebo jiný OČTŘ. Také výběr objektů, které budou

¹² STRAUS, Jiří a kolektiv. *Kriminalistická taktika*, 2. rozšířené vydání. Plzeň: Vydavatelství a nakladatelství Aleš Čeněk, s.r.o., 2008, 291 s. ISBN 978-80-7380-095-6

¹³ CHMELÍK, J., BERVIDOVÁ, M., *Teoretické základy místa činu, znalecké činnosti a aplikační praxe*, Praha: VŠFS, 2021, s. 72. ISBN 978-80-7408-222-1.

fotograficky, nebo jinak dokumentovány, jsou určovány ze strany vedoucího výjezdové skupiny, či jiného OČTŘ.

Pokud si OČTŘ k ohledání přizvou kriminalistického technika, nebo jiného odborníka anebo znalce, pak tito vykonávají úkony na místě činu na jejich pokyn. Proto kriminalistický technik, odborník či znalec, zodpovídá pouze za technickou kvalitu provedené práce, za postupy a prostředky, které zvolil k ohledání, vyhledávání, zajišťování a dokumentaci místa činu, kriminalistických stop a odpovídá za to, jak podrobně a kvalitně kriminalistickou dokumentaci provedl.

Kriminalistický technik zodpovídá také za celkové zpracování kriminalistické dokumentace, zejména za výběr vhodného technického prostředku, materiálu a za celkového zpracování fotodokumentace. Tedy on rozhoduje o tom, jakými technickými prostředky bude dokumentaci provádět, zda konkrétním fotoaparátem, nebo videozáznamem, jaký obrazový materiál zvolí, kolik snímků nebo záběrů provede, jak zpracuje náčrtek či plánek, a zda vše důležité do nich zaznamená, kdy a kam odešle na zkoumání kriminalistické stopy apod. Platí, že v případě, že bylo využito k dokumentaci videokamery, je zapotřebí taktéž vyhotovit kriminalistickou fotodokumentaci. Ovšem co se týče současné policejní praxe náčrty, či plánky jsou také zpracovávány policisty na základních útvarech. Důvodem je velký nápad trestné činnosti a malý počet kriminalistických techniků.

4.1.2 Druhy kriminalistické dokumentace

Zde je nezbytné zmínit, že metody, postupy a prostředky kriminalistické dokumentace zejména v posledních třiceti letech doznaly velikých změn. Kriminalistická fotografická dokumentace i videodokumentace se dnes např. již provádí digitálním, místo před cca rokem 1999 využívaným analogovým záznamem. Pro dokumentaci uzavřených prostor, ale i pro otevřený terén se využívá poměrně nového systému SPHERON a lze také úspěšně provádět dokumentace místa činu z ptačí perspektivy, a to drony. Důležité je, že takto pořízenou kriminalistickou dokumentaci uznává trestně procesní věda, jako důkazní prostředek.

Kriminalistika, jakožto samostatná věda vyvinula a v policejní praxi ověřila hned několik kriminalisticko-technických metod dokumentace místa činu a některé z nich

dokonce trestně procesní věda přešla a upravila je jako významné trestně procesní úkony. Dnes tedy lze konstatovat, že mezi kriminalistickou dokumentací řadíme:

a) Protokol o ohledání místa činu, který ale je a bude i v současném digitálním prostředí stále nenahraditelný, neboť se v tomto případě jedná o písemné vyjádření zjištěných faktů. Protokol a jeho náležitosti, kromě kriminalistiky, upravuje také trestní právo procesní.

b) Topografická dokumentace, kdy v tomto případě se jedná o náčrtek, plánek a schéma místa ohledání, nebo jiných úkonů.

c) Obrazová dokumentace. Ta v sobě zahrnuje videodokumentaci a také fotografickou dokumentaci ohledávaných míst, stavu na něm i potřebných objektů.

d) Zvuková dokumentace. Jedná se o digitální, výjimečně analogový záznam zvuku, tedy diktovaný policejním orgánem vnímaný a reprodukováný stav na místě ohledání a objektů n něm.

e) Zvláštní druhy dokumentace (dokumentace místa události – dále jen „DMU“, Spheron, prostorové laserové skenování, topografická dokumentace vytvořená pomocí systému GPS, bezpilotní létající zařízení – DRON).¹⁴

Ad a) Protokol o ohledání

Je jednak trestně procesním úkonem, a jednak je to druh kriminalistické dokumentace místa činu a zájmových objektů. Tato dokumentace se řadí stále k nahraditelné formě dokumentace. Je to dáno také tím, že trestní právo vyžaduje, aby ohledání místa a objektů bylo vždy zaznamenáno ve formě protokolu.

Trestní právo i kriminalistika policejnímu orgán a jiných OČTŘ přímo stanovuje požadavky, které musí protokol splňovat, aby byl připuštěn jako důkazní prostředek. Proto platí, že v protokolu má být zaneseno vše, co bylo přímým ohledáním vyhledáno, zjištěno a zajištěno. Má obsahovat také využití postupy, prostředky a metody, které byly při ohledání užity. Do protokolu o ohledání se uvádějí pouze skutečná, reálná a OČTŘ zjištěná fakta. Platí zde zásada, že do tohoto protokolu nelze uvádět své domněnky, či

¹⁴ CHMELÍK, J., BERVIDOVÁ, M., *Teoretické základy místa činu, znalecké činnosti a aplikační praxe*, Praha: VŠFS, 2021, s. 73. ISBN 978-80-7408-222-1.

úvahy, nebo neověřená sdělení svědků, či jiných osob, které se na místě události nacházely.

Dokumentace ohledání je věcné zaznamenání situace na MKRU včetně zajištěných věcí a stop. Stěžejní při jejím vypracování je požadavek, aby byla vypracována tak, aby si každá osoba, která nebyla na MKRU a s protokolem se seznámí, měla skutečný přehled o tom, co je předmět ohledání, a jakým způsobem bylo při ohledání postupováno. Dokumentace ohledání je především vnímána jako ničím nenahraditelný důkaz, či způsob k prověření důkazů. V případě potřeby lze dokumentaci využít jako podpůrný materiál při znovu nastolení situace na místě činu, např. při provádění rekonstrukce.

Protokol je kriminalistikou řazen mezi základní formy dokumentace, a jeho forma, obsah a požadavky jsou ukotveny v § 55 TŘ¹⁵, kde se stanovuje, že protokol musí obsahovat tyto základní informace:

- a) označení OČTŘ, který daný úkon provedl,
- b) čas provedení, zpravidla od-do,
- c) místo, kde bylo ohledání provedeno
- d) předmět úkonu.

Dále musí takový protokol obsahovat jména a příjmení úředních osob i s jejich funkcí. Musí zde být uvedeny také jména a příjmení přítomných stran, či jména příjmení případných zákonných zástupců (pokud osoba, která důležitá pro další činnost OČTŘ a byla na místě ohledání, nedovršila 18 let), a taktéž adresy zákonných zástupců, či obhájců, případně zmocněnců, kteří se daného úkonu účastnili. U protokolu o ohledání místa činu je z pohledu kriminalistiky vyžadováno, aby obsahoval:

- a) bez chyby zachycené, vyobrazené skutečnosti, ovšem bez osobních a předpojatých závěrů,

¹⁵ JELÍNEK, J. a kolektiv. *Trestní zákoník a trestní řád s poznámkami a judikaturou*, 5. aktualizované vydání podle stavu k 1. 11. 2014. Praha: Leges, 2014. s.651. ISBN 978-80-7502-049-9.

b) musí být dodrženy věcné, neměnné a kompletní zaznamenání skutečností, které jsou na místě pozorovány.

V případě poškozených, či obviněných osob se uvádí také tzv. „adresa pro účely doručování“ (kdy toto znamená, že osoba se fyzicky může zdržovat na jiné adrese, než je její trvalé bydliště), a dále se uvedou údaje, které jsou stěžejní ke zjištění jejich totožnosti.

Protokol musí také obsahovat také stručný popis průběhu úkonu, ze kterého je zřejmé i dodržení požadovaných zákonných ustanovení. V tomto protokolu jsou uvedena i veškerá stanoviska a návrhy, co se prováděných úkonů týče, a poučení zúčastněných subjektů, které je povinné.

Platí, že za správnost vypracování protokolu zodpovídá autor protokolu, který jej také podepisuje. Tento protokol je vypracováván pouze v českém jazyce. V nutných případech lze při protokolaci využít i specifických prostředků dokumentace, například zvukový, nebo obrazový záznam. V případě, že dojde k využití výše uvedených specifických prostředků, je zapotřebí tuto skutečnost poznamenat do protokolu. U protokolu o ohledání je v § 113 odst. 2 TŘ přímo uvedeno: „*Protokol o ohledání musí poskytovat úplný a věrný obraz předmětu ohledání; mají se proto k němu přiložit fotografie, náčrty a jiné pomůcky*“.¹⁶

Protokol o ohledání z hlediska vlastní konstrukce, či obsahu se rozděluje na tři hlavní části:

1. ÚVOD

2. POPISNÁ ČÁST

3. ČÁST ZÁVĚREČNÁ

Do první části, tedy „úvodu“ se zapisuje název útvaru, který protokol zpracovává, je zde uveden datum provedení, místo úkonu a také čas od kdy do kdy, OČTŘ na místě pracovaly. Tato část obsahuje číslo jednacích, pod kterým je věc vedena na útvaru

¹⁶ JELÍNEK, J. a kolektiv. *Trestní zákoník a trestní řád s poznámkami a judikaturou*, 5. aktualizované vydání podle stavu k 1. 11. 2014. Praha: Leges, 2014. s.778. ISBN 978-80-7502-049-9.

a konkrétní věc, ke které se protokol vztahuje. V této části mohou být uvedeny též světelné, či meteorologické podmínky na místě ohledání.

Ve druhé části, kterou je „popisná část“, je nejrozsáhlejší částí celého protokolu ohledání. Svým obsahem má co nejpodrobněji popisovat celý průběh ohledání a všech kriminalistických úkonů, které zde byly provedeny.

Poslední částí takového protokolu je „závěrečná část“. Zde se popíše všechny kriminalistické metody, které se využily při dokumentaci místa činu. Uvede se, zda byla pořízena foto či video dokumentace, jaké byly zajištěny na místě stopy, uvede se seznam zajištěných stop, zda byly využity jiné služební prostředky, čímž je myšleno využití zejména služebního psa. Jako poslední se uvádí čas ukončení samotného ohledání, a doplní se o podpisové doložky všech osob, které byly na místě ohledání přítomny.¹⁷

Protokol o ohledání místa činu je vypracováván na základě následujících požadavků, kterými jsou:

1. Jasné a výslovné formulování v protokolu, kdy jsou vyloučeny možnosti pro jiné významy, s čímž by mohlo souviset i nepřesné představení místa činu.
2. V případě, že se na místě ohledání nachází více stejných předmětů, předměty se konkretizují, číselně se označují a tím se rozliší, např. stůl č. 3.
3. Stopy, které jsou označeny číselně, se musejí shodovat s číselným značením stop, které jsou na fotodokumentaci i náčrtku, případně plánu.
4. V protokolu není možné uvádět nekonkrétní pojmy, jako např. nedaleko, opodál.
5. Popisování věcí a předmětů, které společně vzájemně souvisejí (např. když je popisována skříňka, na které je položena váza, popis se zaměří nejen na skříňku, ale i na vázu, a i na prostor nacházející se pod skříňkou). Až po řádném popisu souvisejících skutečností, je možné přejít k popisu dalších stop, věcí apod. na místě.
6. V protokolu se uvádějí i tzv. „negativní okolnosti“. Jedná se o takové vlivy nebo změny na místě činu, které jsou v očividném rozporu se získanými informacemi o trestném činu,

¹⁷ CHMELÍK, J. *Rukověť kriminalistiky*. Plzeň: Vydavatelství a nakladatelství Aleš Čeněk, 2005. s. 64. ISBN 80-86898-36-9.

který byl spáchán, o jeho provedení, o postavení pachatele nebo oběti např. na místě vraždy, kdy je oběť ubodána nožem, jednoznačně chybí krevní stopy.

7. Rozsáhlost a podrobnost popisování konkrétních předmětů na místě činu je ovlivněna vztahem k objasňované události. Nesouvisející předměty se skutkem se do protokolu také uvedou, ovšem není na ně zaměřována přílišná pozornost.

8. Při popisování místa činu, předmětů či stop, je vždy postupováno v souladu se zásadou dialektiky, což znamená, že se popisování provádí od obecného k individuálnímu.

9. Je zakázáno sdělovat vlastní úvahy např. o způsobu provedení, o motivu či vzniku kriminalistických stop.

10. Není možné, aby jeden předmět, nebo jedna stopa, které byly zajištěny na místě činu, měly v pořízené dokumentaci jiné označení, či několik číselných označení. Provedené zajištění stop, věcí, případně fotografických záběrů, musí být naprosto shodné ve všech materiálech v dokumentaci.

Ad b) Topografická dokumentace

je kriminalisticko-technická dokumentace, která je povinnou částí, resp. součástí, protokolu o ohledání místa činu. V případě provedení ohledání MKRU je vždy provedena topografická dokumentace. To proto, že se jedná o důkazní prostředek, který spadá do kriminalistické dokumentace. Touto kriminalistickou dokumentací se vytváří grafické znázornění místa, které se ohledalo, postavení objektů a věcí na něm a také se zachytí vyhledané a zajištěné kriminalistické stopy. Proto obsahuje také informace o tvarech, rozměrech a vzájemném rozmístění předmětů a stop, a případně i jiných relevantních objektů, které se na místě ohledání nacházely.

V topografické dokumentaci kriminalistika rozlišuje následující formy:

a) NÁČRTEK

b) PLÁNEK

c) SCHÉMA

Ad a) NÁČRTEK – je plošné vyjádření půdorysu místa ohledání, který se vyhotovuje přímo na místě ohledání a zkresluje se ručně. Jedná se tedy o zobrazení místa činu, které

je pro upřesnění doplněno o další údaje o mírách, místě nálezu stop a dalších objektů a velikosti ohledávaného prostoru. Náčrtek může obsahovat i detailnější kresby konkrétního objektu či stopy. U náčrtku jsou všechny zjištěné míry kótovány od výchozího a pomocného bodu ke konkrétnímu objektu nebo jeho části. K měření a kótování je v policejní praxi nejvíce využívána metoda pravoúhlých souřadnic.¹⁸

Ad b) PLÁNEK – je geometricky zmenšený obraz místa, který je vytvořen v předepsaném měřítku. Plánek je vytvořen na pracovišti policejního orgánu nebo kriminalistického technika. K jeho vytvoření policisté využívají rýsovací pomůcky nebo výpočetní techniku. V policejní praxi se však plánky nevytvářejí u všech ohledání. Z důvodu velké časové náročnosti tvorby plánky a pro jejich složitost, jsou plánky vyhotovovány zejména u závažných trestných činů např. vražd a závažné majetkové trestné činnosti.¹⁹

Ad c) SCHÉMA – je třetí forma topografické dokumentace, která je využívána velice zřídka, a to v případech, kde je zapotřebí zadokumentování zapojení různých strojů, nebo u datových serverů, kdy v tomto případě lze vykreslit, jakým způsobem byly navzájem propojeny.²⁰

4.1.3 Obrazová dokumentace

Kriminalistická obrazová dokumentace zahrnuje v sobě následující druhy:

- a) fotografickou dokumentaci
- b) videodokumentaci

FOTOGRAFICKÁ DOKUMENTACE - je nezbytnou součástí protokolu o ohledání místa a s tím spojené topografické dokumentace. K fotografické dokumentaci do roku 1995 využíváno zpravidla černobílého materiálu po tomto roce materiálu barevného a od cca roku 2005 se začal využívat digitální záznam obrazu. Je však nezbytné dodat, že i dnes ve vybraných případech se používá černobílá fotografie, i když z digitálního

¹⁸ CHMELÍK, J., BERVIDOVÁ, M., *Teoretické základy místa činu, znalecké činnosti a aplikační praxe*, Praha: VŠFS, 2021, s. 74-76. ISBN 978-80-7408-222-1.

¹⁹ CHMELÍK, J., BERVIDOVÁ, M., *Teoretické základy místa činu, znalecké činnosti a aplikační praxe*, Praha: VŠFS, 2021, s. 74-76. ISBN 978-80-7408-222-1.

²⁰ CHMELÍK, J., BERVIDOVÁ, M., *Teoretické základy místa činu, znalecké činnosti a aplikační praxe*, Praha: VŠFS, 2021, s. 74-76. ISBN 978-80-7408-222-1.

záznamu. V současné době je digitální fotografie nejvíce rozšířený způsob obrazového záznamu zajištění informací. Využitím tohoto druhu obrazové dokumentace dochází ke stálému a objektivnímu zaznamenání reality. Je zapotřebí si však uvědomit, že i přes pokrok v moderní technologii umí fotografická dokumentace zachytit skutečnosti, které vidíme i pouhým okem. Platí také požadavek, aby se fotografická dokumentace pořizovala postupně, jak ohledání pokračuje a aby nedošlo vlivem časové prodlevy např. ke znehodnocení místa nebo stop, či předmětů, které se na místě nacházejí.

Mezi základní požadavky na pořízení fotografické dokumentace patří:

1. Přinést jednoznačný obraz o stavu samotného místa činu, a to jak v interiéru (uvnitř např. domu), tak v exteriéru (venku např. v lese), tedy podat celkový přehled o místě, které je dokumentováno.
2. Skutečnost, která má být zadokumentována musí být zachycena se všemi polodetaily a detaily, i s jejich rozmístěním, které má být zadokumentováno vždy v původním stavu, tzn. tak, jak se na MKU vyskytovalo při příchodu OČTŘ.
3. Fotodokumentace musí zachytit velikost a rozměry prostor, které jsou dokumentovány. Tento požadavek musí být splněn i u nalezených stop a objektů, které jsou vyhodnoceny jako důležité pro další možné vyšetřování.
4. Dalším požadavkem, který je nutno dodržet při vytváření fotodokumentace na místě činu je to, aby nebyly zachyceny objekty, osoby, nebo jiné subjekty, či děje, které nejsou nedílnou součástí místa činu.

Kriminalistická fotografická dokumentace se skládá ze sboru různých typů fotografických záběrů, mezi které řadíme:²¹:

1. orientační
2. celkové situační
3. polodetailní
4. detailní a
5. celkové přehledné

²¹ STRAUS, Jiří a kolektiv. *Kriminalistická technika*, 3. rozšířené vydání. Plzeň: Vydavatelství a nakladatelství Aleš Čeněk, s.r.o., 2012, 446 stran. ISBN 978-80-7380-409-1

6. zvláštní formy snímků

Ad 1) Orientační fotografie – je typ kriminalistické fotografie, která zachycuje ohledávané místo i s orientačními body. Tyto body umožňují, zejména osobám, které na místě nebyly, aby se zorientovaly, v jakém prostoru či místě, části obce nebo průmyslového areálu se místo ohledání nacházelo. Tato fotografie může zachytit také přístup na nebo z místo ohledání z ulice nebo zachycuje na toto místo přístupovou cestu z volného terénu. Orientační fotografie je pořizována proto, aby v budoucnu bylo možné jednoznačně odlišit dokumentované MKU od jiných míst, které s ním sousedí.

Ad 2) Celková situační fotografie – zachycuje prvotní stav, tedy situaci, které je na MKU ještě před vstupem OČTŘ, tedy před započítím ohledání. Fotografie se pořizují z míst, která nejsou předmětem ohledání, je z nich přehled na místo ohledání a tyto fotografie zachycují reálný stav na místě, které se bude ohledávat.

Ad 3) Polodetailní fotografie – jsou fotografie, které zachycují nejdůležitější místa a objekty, které byly dokumentovány. Polodetailní fotografie zachycují soubory předmětů i stop, které spolu souvisejí, zachycují také jejich umístění na místě činu a jejich číselné označení, které je neměnné a využívá se i v jiných částech kriminalistické dokumentace.

Ad 4) Detailní fotografie – jsou fotografie, které přímo zachycují určité předměty a stopy, nebo jejich části. Tyto předměty a stopy se v každém případě fotografují s přiloženým měřítkem, a stopy i s přiloženým číslem.

Ad 5) Celková přehledná fotografie – je druh fotografického záběru, který se využívá k zachycení místa činu jako celku, tedy po provedeném ohledání; jinak řečeno, jak vypadalo místo po činnosti OČTŘ, poté, co byly vyhledány a zajištěny kriminalistické stopy. Na této fotografii má být také zachyceno s jakými objekty se hýbalo při ohledání, nebo které objekty musely být přesunuty. Hlavním účelem této fotografie je pojmout celkově místo činu, kdy se na fotografii bude zaznamenávat výsledek. U pořizování takového fotografického záběru nelze zachytit potřebné detaily ohledaného místa pouze jedním snímkem, proto jsou pořizovány snímky, ze kterých si lze udělat představu o výsledcích ohledání, a stavu na něm. Takové snímky mohou být pořizeny z různých stran, není nutné dodržovat jen tzv. „jeden úhel“ fotografování místa. Musí být však dodržena povinnost fixace jednoho a toho samého předmětu z různých úhlů pohledu

(např. u nálezu kradeného vozidla bude dokumentovaným předmětem právě vozidlo, se foto provádí ze všech stran). Podobně jako u orientační fotografie, i v těchto případech lze využít panoramatické lineární nebo kruhové fotografie, nebo fotoaparátu se širokoúhlým objektivem.²²

Ad 6) Zvláštní formy snímků jsou fotografie pořízené na klasický filmový materiál, nebo se provede digitální záběr. Mezi ně tedy řadíme:

- a) MAKROFOTOGRAFIE
- b) MIKROFOTOGRAFIE

MAKROFOTOGRAFIE – je typ fotografie, který je využíván u objektů, u kterých je potřeba zachycení objektu stejné, nebo větší velikosti na negativu, než je skutečná velikost předmětu. Využitím makrofotografie se dokáže dosáhnout poměru zvětšení 1 : 1 až do 25 : 1. Využitím této metody se dosáhne po zvětšení zkoumaného záběru objektu lepšího rozlišení jednotlivých markantů, což umožní jejich zkoumání pouhým lidským okem. K pořízení těchto snímků se využívá běžných fotografických způsobů za pomoci předsádkových čoček. Přitom je třeba respektovat skutečnost, že hloubka ostroty klesá často jen na několik mm, a proto je nutno exponovat při dostatečně vysokém clonovém čísle.²³

MIKROFOTOGRAFIE – se využívá u zkoumání a dokumentaci objektů a jejich markantů, které mají při dokumentaci tak jemnou stavbu, že k jejímu zachycení je zapotřebí využití mikroskopu. Při pořizování mikrofotografie za pomoci mikroskopu dojde ke zvětšení objektu od cca 25 až do cca 2000 násobku původní velikosti, což umožní zachycení a zviditelnění těch detailů, které nelze vidět prostým okem.

4.1.4 Kriminologická videodokumentace

Jedná se o soubor záznamu dynamického obrazu v kombinaci se zvukovou stopou. Výsledný obrazový a zvukový materiál má zachycovat požadovaná místa, objekty nebo činnosti, které OČTŘ realizují. Videozáznam, nebo dnes více využívaný

²² CHMELÍK, J. *Rukověť kriminalistiky*. Plzeň: Vydavatelství a nakladatelství Aleš Čeněk, 2005. s. 65. ISBN 80-86898-36-9.

²³ CHMELÍK, J. *Rukověť kriminalistiky*. Plzeň: Vydavatelství a nakladatelství Aleš Čeněk, 2005. s. 69. ISBN 80-86898-36-9.

digitální záznam pohybu a zvuku, je považován jako významný důkazní prostředek, který slouží i v trestním řízení.

Ojedinečnost této dokumentace spočívá v dobrém naplánování postupu na místě ohledání, rozdělení rolí OČTŘ a dalších účastníků ohledání, ve výběru spolehlivé dokumentační techniky a ve schopnostech a dovednostech jak kriminalistického technika, tak orgánu, který bude ohledání a činnosti na něm včetně dosažených výsledků komentovat.

Proto platí, že při pořizování tohoto typu dokumentace je kladen důraz na tzv. „skupinovou práci“, kterou řídí jediný vedoucí. Osoba pořizující videodokumentaci, což je zpravidla kriminalistický technik, nebo znalec z odboru kriminalistické techniky a expertiz (dále jen OKTE) nebo Kriminalistického ústavu Praha (dále jen KÚP) z oboru foto-video. Právě on musí zvládat celou řadu činností během záznamu.

Mezi tyto činnosti řadíme dovednosti kameramana, pomocného režiséra, klapky či osvětlovače. Zároveň musí dodržovat kriminalistikou určené zásady pro provádění kriminalistické dokumentace. Musí také dodržovat požadavky kladené na trestně procesní úkony, které jsou na místě záznamu realizovány. Policejní praxe vyžaduje, aby osoba, která tento záznam pořizuje, měla několikaletou zkušenost s kriminalistickou dokumentací, jako kriminalistický technik, nebo jako expertní pracovník OKTE PČR anebo jako znalec KÚP. Úkon a funkci moderátora videodokumentace zastává policejní komisař, který odpovídajícími poznámkami popisuje činnost, která na místě probíhá a výsledky této činnosti, může pokládat otázky přítomným osobám, kterými mohou být obvinění, znalci, či jiné osoby, které se úkonu účastní. Pokud není na místě vyšetřovatel přítomen, zastává tuto funkci policista, který je k této činnosti předem určen. Pokud vyšetřovatel musí z nějakého důvodu ohledání přerušit v rámci probíhající videodokumentace, musí uvést, proč je videodokumentace přerušena. I vnitřní předpisy policie požadují, aby před a při provádění videodokumentace, byla tato činnost realizována policisty; v tomto případě se jedná o policejního komisaře a kriminalistického videotechnika. Policejní komisař provádí celkovou přípravu plánu videodokumentace, který bude využit k provedení videozáznamu. Policejní komisař koriguje kroky tohoto úkonu a přebírá roli moderátora zvukového záznamu a k úvodní části videodokumentace musí mít předem připravený komentář. Pokud je to nutné, policejní komisař se i před započítím videozáznamu účastní prohlídky místa ohledání, na kterém má být videozáznam uskutečněn. Dále je nutné upozornit na to, že policejní

i trestně procesní praxe požaduje, aby pořízená videodokumentace se neupravovala střihem, a aby byla ze strany vyšetřovatele ukončena údajem o datumu a času ukončení ohledání.

Kriminalistický videotechnik v rámci pořizování videodokumentace spolupracuje s policejním orgánem. Oba se podílejí na přípravě a plánu k vyhotovení kriminalistického videozáznamu. Sám kriminalistický videotechnik odpovídá za zajištění a využití potřebných technických prostředků, které budou využity k vytvoření videozáznamu. Pokud nastane potřeba obhlídky místa, kde má být videozáznam uskutečněn, i on se jí předem účastní. Kriminalistický technik po ohledání vyhotovuje foto i videodokumentaci. Podle potřeby policejního orgánu nebo jiného OČTŘ doplní videozáznam o požadované identifikační údaje. Vyhotovuje také kopie videozáznamů, které slouží dále pro potřeby jiných OČTŘ a budou přiloženy k vyšetřovacímu spisu. Kriminalistický videotechnik zodpovídá také za archivování pořízeného původního záznamu.

Kriminalistický videotechnik je taktéž zodpovědný za kvalitu zvuku a obrazu a za kvalitní technický stav záznamové techniky. Využívá přidělenou záznamovou techniku a kontroluje její stav před odjezdem na místo ohledání např. kontroluje, zda jsou vyčištěné objektivy, zda jsou nabitě zdroje u kamery, zda je plně funkční apod. Musí mít k dispozici také osvětlovací techniku a nepoužité videokazety nebo paměťové karty. K záznamu zvuku by měl využívat i mikrofonu do exteriéru. Není-li k dispozici si musí vystačit s ručovým mikrofonem, který je umístěn přímo na záznamové kameře a může snímat kromě záznamu řeči i okolní zvuky. Měl by si uvědomit, že vady a případné nedostatky, které při pořizování videozáznamu vzniknou jsou neodstranitelné. To proto, že kriminalistický záznam až na výjimky se po vyhotovení neupravuje, nesestřihává se.

Z pohledu trestního práva se videozáznam stane důkazním prostředkem, pokud splní formální náležitosti, které jsou stanoveny trestním řádem, tedy náležitosti kladené na protokol. Z tohoto důvodu můžeme pořízenou videodokumentaci rozdělit rovněž tři částmi, kterými jsou:

1. část úvodní
2. popisná

3. část závěrečná²⁴

Úvodní část má obsahovat:

- označení orgánu, který daný úkon provádí, ať už se jedná o policejní orgán, státního zástupce, soud.
- místo, čas a předmět úkonu
- jméno a příjmení úředních osob a jejich funkce, jména a příjmení přítomných stran, jména a příjmení zákonných zástupců a zmocněnců, jméno a příjmení osob provádějících dokumentaci
- obsah uděleného poučení, případně vyjádření poučených osob
- návrhy a námitky účastněných stran
- druh používané dokumentační techniky
- popis použitých pomůcek, případně zvláštnosti a jiné okolnosti prováděného úkonu.²⁵

Popisná část by měla obsahovat:

- přesné zachycení průběhu a způsobu provedení celého dokumentovaného úkonu
- jednání obviněného, je-li na místě přítomen
- jednání ostatních zúčastněných osob a orgánů, který úkon provádí
- zaznamenání dodržení zachování zákonných ustanovení upravující prováděný úkon.²⁶

Závěrečná část by měla obsahovat:

- návrhy a námitky stran účastnících se videodokumentace
- vyjádření poučených osob, pokud chtějí tento úkon nebo činnosti na něm komentovat
- datum, místo a čas ukončení videodokumentace.²⁷

²⁴ CHMELÍK, J. *Rukověť kriminalistiky*. Plzeň: Vydavatelství a nakladatelství Aleš Čeněk, 2005. s. 84. ISBN 80-86898-36-9.

²⁵ CHMELÍK, J. *Rukověť kriminalistiky*. Plzeň: Vydavatelství a nakladatelství Aleš Čeněk, 2005. s. 84. ISBN 80-86898-36-9.

²⁶ CHMELÍK, J. *Rukověť kriminalistiky*. Plzeň: Vydavatelství a nakladatelství Aleš Čeněk, 2005. s. 84. ISBN 80-86898-36-9.

²⁷ CHMELÍK, J. *Rukověť kriminalistiky*. Plzeň: Vydavatelství a nakladatelství Aleš Čeněk, 2005. s. 84. ISBN 80-86898-36-9.

U vytvořeného videozáznamu, tedy jeho přesné kopie, musí být uvedeno, kde bude uložena originální verze konkrétní videodokumentace, a musí být uveden údaj o původní a upravené délce jeho stopy, pokud byla upravena. Stejně jako u protokolu, musí být také uvedeno číslo policejního (vyšetřovacího) spisu, ke kterému by videozáznam záznam pořízen a jeho archivní číslo, pod kterým bude originál uložen pro další případné využití. Pokud byl, záznam, který je bude přiložen u spisu z nějakého důvodu sestříhá, pak musí obsahovat informace o osobě, která provedla střih. Úplný konec videozáznamu záznamu se opatří titulkem.

5 ZVLÁŠTNÍ DRUHY KRIMINALISTICKÉ DOKUMENTACE

Za zvláštní druhy kriminalistické dokumentace označujeme ty kriminalistické dokumentační metody, postupy a prostředky, které se obvykle k dokumentaci nepoužívají nebo jsou využívány specialisty na OKTE nebo KÚP. Pro názornost zde budou uvedeny:

- 1) specifické druhy kriminalistické fotografie
- 2) SPHERON
- 3) letecká fotografie (za využití DRONU)
- 4) topografická dokumentace vytvořená pomocí systému GPS²⁸

5.1 Specifické druhy kriminalistické dokumentace

Jsou typy fotografických snímků, které se provádějí jen výjimečně a mají přinést přehled o ohledávaném místě. Mezi tyto specifické druhy kriminalistické fotografie řadíme:

- 1) Fotografie pořízené jako panoramatické fotografie
- 2) Pořízené Spheronem
- 3) Topografickou dokumentaci vytvořenou pomocí systému GPS
- 4) Fotografie vytvořené bezpilotním létajícím zařízením, tzn. Dronem

K panoramatické fotografii je nutno uvést, že ji můžeme rozdělit na lineární a kruhovou, a že její obsah má zachycovat rozsáhlý objekt, popř. více objektů spolu souvisejících, anebo místo, které je tak rozsáhlé, že k jejímu zadokumentování nepostačuje zorný úhel normálního, či použití širokoúhlého objektivu. Při pořizování tohoto druhu snímku se fotografují jednotlivé části dotčeného prostoru, či objektu, s tím, že se hranice sousedících snímků částečně překrývají. Aby mohla být taková fotografie kompletně vytvořena, okrajích překrývajících se snímků by měl být zobrazen jeden, či nejlépe dva zřetelné, tzv. „vlíčovací body“, podle kterých se tvůrce fotografie bude orientovat. Poté se vyhotovené fotografie, nebo vtištěné podle „vlíčovacích bodů“ nejdříve sestřihují a poté sestavují, přesněji slepí, do jednoho jediného obrazu.

²⁸ CHMELÍK, J., BERVIDOVÁ, M., *Teoretické základy místa činu, znalecké činnosti a aplikační praxe*, Praha: VŠFS, 2021, s. 73. ISBN 978-80-7408-222-1.

Kriminalistika pak podle způsobu, jak se přemísťuje, či se pohybuje s fotografickým přístrojem rozlišuje panoramatické fotografie:

a) lineární (přímkové či řadové)

b) kruhové.

LINEÁRNÍ PANORAMATICKÉ FOTOGRAFIE – jsou pořizovány v případech, kdy objekty, které mají být zachyceny jsou umístěny v jedné řadě (např. několik železničních tratí, které jsou vedle sebe a je nutno zadokumentovat železniční nehody, nebo dlouhé budovy při ohledání po požáru apod.). Tento snímek se vytvoří takovým způsobem, že se postupně přemísťuje fotografický přístroj na každý snímek rovnoběžně po předem vytvořené přímce s frontální linií objektu, který je fotografován. Tím se zajistí shodná vzdálenost mezi přístrojem a snímanou částí objektu u všech pořizovaných snímků. Opět platí, že je třeba zvolit „vlíčovací body“ a jednotlivé záběry provádět tak, aby se jejich okraje vzájemně překrývaly. Vytvořené fotografie se opět sestříhají a slepí.²⁹

KRUHOVÁ PANORAMATICKÁ FOTOGRAFIE – využívá se zpravidla v případech ohledání rozsáhlého místa ohledání. V takovém případě je nezbytné zdokumentovat také nejen vlastní místo ohledání, ale i okolí místa činu. Tato fotografie se uplatní také tam, kde jsou ohledávané objekty, které mají být dokumentovány, rozmístěny v různých směrech (např. velká letecká havárie) a má být takové místo fotograficky zadokumentováno z jednoho místa. K tvorbě panoramatické fotografie se fotoaparát umístí na fotografický stativ s panoramatickou hlavicí. Ta totiž umožňuje, aby se fotoaparát po každém pořízeném snímku pootočil o konstantní úhel. Takovýmto pořízením snímku lze MKU zachytit v rozsahu 360 stupňů. I u tohoto typu pořizování snímků platí pravidlo o „vlíčovacích bodech“ jako u panoramatické fotografie lineární.³⁰

²⁹ CHMELÍK, J. *Rukověť kriminalistiky*. Plzeň: Vydavatelství a nakladatelství Aleš Čeněk, 2005. s. 66. ISBN 80-86898-36-9.

³⁰ CHMELÍK, J. *Rukověť kriminalistiky*. Plzeň: Vydavatelství a nakladatelství Aleš Čeněk, 2005. s. 67. ISBN 80-86898-36-9.

5.2 Spheron

SPHERON – jedná se o počítačový systém, který provede digitální dokumentaci místa činu pomocí tzv. „sférické kamery“. Tento systém umožňuje provést vlastně trojrozměrný záznam místa ohledání. Výhodou tohoto systému je, že lze k základní fotodokumentaci vkládat dílčí fotografie, posudky, popisy, protokoly a také lze přímo ve snímcích měřit vzdálenosti vybraných bodů nebo vzdálenosti objektů, které odpovídají realitě. Systém „SPHERON“ se skládá ze sférické kamery „Spheron VR“, která provádí dokumentaci místa události formou sférické fotografie, což je speciální panoramatická fotografie, na které je zachyceno ohledávané místo, jak podle podélné, tak podle svislé, osy. Tím se vlastně vytvoří trojrozměrná fotografie ohledávaného místa. Jedinou nevýhodou je to, že sférická kamera nedokáže zachytit místo na kterém stojí, ale to lze odstranit zadokumentováním takového místa fotografií, která se do digitální dokumentace „SPHERONU“ dodatečně vloží.

„SPHERON“ je vybaven také přijímačem GPS, proto automaticky zaznamenává přesnou polohu místa činu. Dále je nutno uvést, že „SPHERON“ je plně automatizovaná kamera, která se na místě, nebo dálkově nastaví během vlastní obrazového záznamu nemusí být přítomna obsluha kamery. Proto postačí, umístit tuto kameru na vybrané místo, spustit snímkování, a vše ostatní provede software sám. Tento dokumentační systém je také odolný vůči špatným meteorologickým podmínkám, proto mu nevádí ani vlhkost, nebo prašné prostředí. Jedná se o systém, který musí být kalibrován přímo na místě ohledání a zadokumentování provádí ve vysokém stupni rozlišení. Proto mohou být na výsledné fotografii zachyceny i malé detaily. Pokud tento systém „zjistí“, že světelné podmínky jsou vyhovující, pak sám provede úpravu clony a času snímání a provede snímkování během několika málo minut. Pokud systém „zjistí“, že jsou světelné podmínky nevyhovujících, opět provede korekce clony a času snímání, a pak může snímkování trvat až 30 minut. „SPHERON“ umožňuje precizní pořízení snímků, díky nimž lze vypracovat podrobnou, přehlednou a kompletní digitální dokumentaci místa ohledání. Výslednou kriminalistickou obrazovou dokumentaci lze s úspěchem, pokud je správně vytvořena a prezentována, použít i řízení před soudem. Nevýhoda „SPHERONU“ je jeho vysoká pořizovací cena a obsluha tohoto systému musí být

speciálně proškolená, jak k manipulaci s přístrojem na místě, tak pro následnou tvorbu kriminalistické dokumentace.³¹

5.3 Letecká fotografie za využití „Dronu“

„DRON“ je poměrně spolehlivé bezpilotní létající zařízení, které lze doplnit o digitální fotoaparát, který umožňuje letecké snímkování, nebo digitální záznam pohybu. Tato bezpilotní letecká zařízení jsou využívána dnes v policejní praxi využívána na úseku dohledu nad dopravou, např. při monitorování silničního provozu, a sním spojených přestupků, zejména nebezpečných přestupků páchaných v dopravě, např. nebezpečné nebo zakázané předjíždění, při kontrole respektování dopravního značení, ale také při dokumentaci závažných dopravních nehod.

Z hlediska kriminalistické dokumentace místa ohledá jde o technický prostředek, který vyžaduje důkladné proškolení obsluhy, jak v oblasti technických vlastností, povětrnostních podmínek pro jeho využití, pro vlastní létání, ale také pro záznam letecké fotografie a pro následnou tvorbu kriminalistické dokumentace. Tento prostředek je pro kriminalistickou dokumentaci ohledání využíván výjimečně, a jedná se opět o ohledání rozsáhlých míst, nebo silničních či stavebních objektů. Vzhledem k tomu, že výsledkem mohou být orientační, polodetailní i celkově přehledné fotografie, správné vyhotovení takové obrazové dokumentace umožní vytvořit si celkem jasnou představu o rozsahu ohledávaného místa.

5.4 Topografická dokumentace vytvořená pomocí systému GPS

Vytváření kriminalistické topografické dokumentace za využívání systému GPS je nejnovější kriminalistickou metodou tohoto druhu dokumentace. V současné době je tato forma kriminalistické dokumentace místa ohledání výsadou české policie jako jediné v Evropě. Používání tohoto systému jako kriminalistické metody dokumentace ohledání je upraveno ve vnitřních předpisech policie, kde se uvádí, že: „*K dokumentaci polohy*

³¹ CHMELÍK, J., BERVIDOVÁ, M., *Teoretické základy místa činu, znalecké činnosti a aplikační praxe*, Praha: VŠFS, 2021, s. 80. ISBN 978-80-7408-222-1.

*jednotlivých předmětů a stop v nepřehledném terénu, nebo místa velkého rozsahu při objasňování závažných trestních věcí lze použít navigační systémy (GPS)“.*³² Systém GPS je v současné době u policie prezentován také jako významná kriminalisticko-technická metoda, které se využívá především k určení polohy konkrétního hledaného, nebo sledovaného objektu v nepřehledném prostředí, jakým může být zalesněná oblast v terénu, hustá zástavba rodinných domů, hustý provoz na komunikacích apod. Tento systém umožňuje také velmi přesné zaznamenání důležitých segmentů ohlední, místa nálezu objektu, nebo jeho částí. V rámci ohledání se tento systém nejčastěji využívá k dokumentování místa ohledání železničních, dopravních nehod, nebo leteckých katastrof.

³² Závazný pokyn policejního prezidenta č. 100/2001, čl. 32

6 PRAKTICKÁ ČÁST - VYUŽITÍ KRIMINALISTICKÉ DOKUMENTACE V POLICEJNÍ PRAXI

V policejní praxi je kriminalistická dokumentace využívána jak pro dokumentaci a následné řešení přestupků, tak se využívá rovněž trestně právní. Policejní orgány a jiné OČTŘ pod kriminalistickou dokumentací rozumí právě kriminalistickou dokumentaci v trestně právní rovině, kterou je trvale zachycena metoda ohledání místa činu, nebo objektu. Součástí kriminalistické dokumentace jsou také výsledky ohledání osoby nebo zvířete a činnosti osob ohledání provádějící. Právě výsledky ohledání a jejich dokumentace jsou přesvědčivým důkazním materiálem nejen pro objasnění činu, pro postup ve vyšetřování, ale zejména pro řízení před soudem.

Aby kriminalistická dokumentace splňovala všechny podmínky důkazního prostředku, je vyhotovena a zpracována policejním specialistou – kriminalistickým technikem. Právě kriminalistický technik zodpovídá za kvalitu jejího zpracování, sám volí vhodné kriminalistické postupy a technické prostředky pro její trvalé zachycení. Je to policejní specialista, který má dostatečně rozsáhlé vzdělání v oblasti kriminalistické techniky, má technické znalosti o prostředcích, které bude využívat a má také dostatek profesních zkušeností.

Právě proto jsou z řad policie využíváni pro získávání podkladů ke kriminalistické dokumentaci, pro provedení ohledání a pro tvorbu kriminalistické dokumentace v maximální možné míře kriminalističtí technici. Jsou to specialisté, kteří jsou odborníci řešící mimo jiné oblast činnosti na místě činu, vyhledávání, zajišťování a dokumentaci kriminalistických stop a jejich zpracování a také tvorbu kriminalistické dokumentace tak, aby z procesního hlediska nebylo možné rozporovat získaný důkazní materiál.

Pozici kriminalistického technika tedy může vykonávat pouze příslušník policie, který má dlouholetou praxi u policie, který zná metody, postupy a zásady při postupu na místě činu, pro vyhledávání a zajišťování stop, zásady kriminalistické a policejní taktiky, a umí využívat současné kriminalistické technické prostředky.

Policejní praxe, v současné době, upřednostňuje využití kriminalistického technika pro práci na místech závažnějších trestných činů. Jde-li o práci na méně závažných případech, ohledání a kriminalisticko-chemické postupy a prostředky využívají a provádí policejní orgán konkrétního obvodního oddělení PČR. Tento

policejní orgán bývá označován jako „POMOCNÝ KRIMINALISTICKÝ TECHNIK“. Ten má k dispozici kriminalisticko-technický kufřík, který je vybaven pro vyhledávání a zajišťování kriminalistických stop. V případě nutnosti, může tento kufřík využít i řadový policista, který kurz pomocného technika neabsolvoval, ale je schopen ohledání místa, vyhledání a zajištění kriminalistických stop realizovat.

Hypotézy k využití kriminalistické dokumentace v policejní praxi

Jako jeden z vedlejších cílů, který si autorka této práce vytyčila, bylo zjistit, jak je kriminalistická dokumentace využívána v policejní práci, a zda ji policejní orgány vždy ke své činnosti vytvářejí a vyžadují. Na základě tohoto cíle budou v následující části práce vytvořeny a ověřovány následující hypotézy:

1. „Kriminalistická dokumentace je policejními orgány vypracovávána k ohledání každého protiprávnímu jednání, ke kterému byly vysláni“,
2. „Kriminalistická dokumentace je součástí každého trestně právního spisu, který zpracoval policejní orgán“

6.1.1 Dotazníková metoda

Tato metoda, která je také označována za „*DOTAZNÍKOVÉ ŠETŘENÍ*“, je hojně využívána zejména v sociologii, a to jako jedna z kvantitativních metod výzkumu o veřejném mínění. Samozřejmě se používá i v jiných vědních oborech, kriminalistikou nevyjímaje. Právě proto bude využita i v této práci.

Pro tuto práci bude dotazníková metoda využita k získání dat o mínění policistů oslovených útvarů policie v souvislosti s využíváním kriminalistické dokumentace v jejich práci. Je tomu tak proto, že lze touto metodou získat relativně velký objem dat, bez velkých časových i finančních nákladů. Při sběru dat nebylo zapotřebí nijak velkého počtu výzkumníků a vyplňované dotazníky z řad policistů byly zcela anonymní. V rámci tvorby dotazníku je nezbytné, aby byly vhodně a stručně formulované otázky. Tak tazatel získá přehledné odpovědi, které je možné snadněji analyzovat a získat tak data pro vyhodnocení mínění respondentů. Při vyplňování zcela anonymního dotazníku také nedochází k propagaci skutečného chování dotazovaných respondentů, avšak spíše k poměrování postojů a názorů, které ne vždy jsou zcela v souladu s reálnými hodnotami

respondentů. V anonymním dotazníku v podstatě nemusejí respondenti skutečně sdělovat, co dělají, a mohou se tak naplno projevit jejich názory a jejich postoje k dané zkoumané problematice. V dotazníku, který byl v práci vytvořen, budou používány otázky, které mají poskytnout potřebné údaje a data pro tvorbu další práce.

6.1.2 Význam dotazníkové metody

Níže vytvořený dotazník, který budou vyplňovat policisté vybraných útvarů, má přinést zejména informace o složení policistů, kteří provádějí ohledání místa činu na konkrétním oddělení, jaký druh nebo typ ohledání preferují a u jakých případů vytvářejí kriminalistickou dokumentaci.

6.1.3 Tvorba konkrétního dotazníku

V tomto případě byly do dotazníkového šetření vybráni policisté Územního odboru PČR Rakovník, konkrétně policisté Obvodního oddělení Rakovník. Dále byly vybráni policisté sloužící na Územním odboru Praha venkov západ, konkrétně policisté z Obvodního oddělení Řevnice.

Dotazníky byly koncipovány jako zcela anonymní a byly distribuovány k náhodně vybraným policistům cestou vedoucího pracovníka každého výše uvedeného oddělení policie. K prezentaci obsahu bude v textu práce uveden vzor dotazníku. Otázky v dotazníku budou označeny jako „Q 1 – 14“, ale odpovědi respondentů budou označeny jako „A 1 – 14“.

Tyto dotazníky byly osobně (elektronickou cestou) rozeslány k rukám vedoucích vybraných útvarů policie. Zde vedoucí útvaru policisty seznámil s tím, že jsou volně k dispozici a mohou je policisté vyplnit. To se také stalo a z vybraných útvarů pak tazatelka získala celkem 10 dotazníků, které bylo možno vyhodnotit. V další části textu jsou uvedeny otázky, které byly zařazeny do dotazníku. Vybraný vyplněný dotazník je součástí práce, kdy je označen jako příloha I.: dotazník policista. Dotazníky jsou zpracovány i graficky, kdy grafy jsou součástí příloh jako graf I., a graf II.

6.1.4 Obsah otázek dotazníku

Q 1: Vykonáváte na zdejší oddělení policie ohledání místa činu osobně?

Q 2: Pokud ohledání místa provádíte, jaký způsob ohledání místa činu při samotném ohledání nejčastěji využíváte?

Q 3: Provádíte při ohledání místa činu také vyhledávání, zajišťování a dokumentaci kriminalistických stop?

Q 4: Pokud stopy zajišťuje Váš útvar, mohl/a byste uvést, které kriminalisticko-technické vybavení k zajišťování stop máte k dispozici?

Q 5: Domníváte se, že Váš útvar je natolik dobře vybaven prostředky, které by dostatečně dobře sloužily k řádnému zajištění případných stop i bez využití kriminalistického technika?

Q 6: Pokud stopy nezajišťuje Váš útvar, kdo je zajišťuje?

Q 7: Je na Vašem oddělení policie využita pozice tzv. „pomocného technika“?

Q 8: Jaké dokumenty v souvislosti s ohledáním policisté Vašeho policejního oddělení vyhotovují?

Q 9: Provádí policisté Vašeho útvaru u všech realizovaných ohledání místa činu kriminalistickou dokumentaci?

Q 10: Jaký druh (forma) kriminalistické dokumentace, kterou vyhotovují policisté vašeho útvaru převládá?

Q 11: U jakých trestných činů a jiných kriminalisticky relevantních událostí (dále jen KRU) využíváte kriminalistickou dokumentaci nejčastěji?

Q 12: Jste v rámci výkonu služby dostatečně často proškolen/a v kriminalistických metodách, postupech a prostředcích, které lze využívat při ohledání místa činu?

Q 13: Jak často jste se již účastnil/a školení v oblasti kriminalistických postupů na místě ohledání?

Q 14: Mohl/a byste uvést návrhy, jakými způsoby, postupy nebo prostředky by bylo možno dosáhnout větší připravenosti policistů na ohledání místa činu?

6.1.5 Vyhodnocení dat získaných z dotazníku

Z odevzdaných a využitelných dotazníků policistů, kteří jsou služebně zařazeni na různých odděleních policie vyplynulo, že:

Na otázku č. 1. odpovědělo 5 policistů z OOP Rakovník i z OOP Řevnice odpověď ano, což je celých 100 % dotazovaných.

Na otázku č. 2 odpověděli 2 policisté z OOP Rakovník možností koncentrický, což tvoří 40 % dotazovaných. A 3 policisté z OOP Rakovník uvedli, že nejčastěji využívají kombinovaný způsob ohledání, což tvoří 60 % dotázaných. K otázce č. 2 z OOP Řevnice odpovědělo 5 policistů, že využívají koncentrický způsob, což tvoří 100 % dotázaných.

Na otázku č. 3 odpověděli 3 policisté z OOP Rakovník, že ano, což tvoří 60 % respondentů z tohoto oddělení, a 2 policisté, že ne, což je 40 % dotazovaných respondentů tohoto oddělení. K otázce č. 3 odpověděli 3 policisté z OOP Řevnice, že ano, což tvoří 60 % dotázaných respondentů, a 2 policisté z OOP Řevnice označili odpověď ne, což tvoří 40 % dotázaných policistů.

Na otázku č. 4 odpověděli z OOP Rakovník 2 policisté, že nejsou vůbec vybaveni, což tvoří 40 % dotazovaných, 2 policisté odpověděli jen to co si sami seženeme, což je 40 % dotazovaných a 1 policista uvedl, že je oddělení vybaveno kompletním výjezdovým kufříkem technika, což je 20 % dotazovaných. Z OOP Řevnice odpověděli 2 policisté, že na oddělení jsou vybaveni kompletním výjezdovým kufříkem technika, což je 40 % dotazovaných, dále 1 policista uvedl, že disponují jen tím, co si sami seženou, což je 20 % dotazovaných respondentů a 2 policisté uvedli, že vůbec nejsou vybaveni, což je 40 % dotazovaných.

Na otázku č. 5 odpovědělo jak 5 policistů z OOP Rakovník, tak 5 policistů a OOP Řevnice odpověď ne, útvar není vybaven, což tvoří v obou případech 100 % dotazovaných.

Na otázku č. 6 odpovědělo 5 policistů z OOP Rakovník a 5 policistů a OOP Řevnice odpověď že stopy zajišťuje kriminalistický technik, je-li k dispozici, což tvoří 100 % dotazovaných.

Na otázku č. 7 odpovědělo 5 policistů z OOP Rakovník a 5 policistů a OOP Řevnice odpověď ne, není využita pozice pomocného technika, což tvoří 100 % dotazovaných.

Na otázku č. 8 odpověděli 4 policisté z OOP Rakovník odpověď protokol o ohledání místa činu, což je 80 % dotazovaných, náčrtek uvedlo 5 policistů, což tvoří 100 % dotazovaných, 1 policista uvedl plánec, což je 20 % dotazovaných, 2 policisté uvedli úřední záznam o ohledání místa činu, což je 40 % dotazovaných. U této otázky byla možnost výběru více možností odpovědi.

Z OOP Řevnice na otázku č. 8 odpovědělo 5 policistů, že vypracovávají protokol o ohledání místa činu, což je 100 % dotazovaných, náčrtek uvedli 4 policisté, což tvoří 80 % dotazovaných, 2 policisté uvedli plánec, což je 40 % dotazovaných, 2 policisté uvedli úřední záznam o ohledání místa činu, což je 40 % dotazovaných.

Na otázku č. 9 odpovědělo 5 policistů z OOP Rakovník a 5 policistů a OOP Řevnice odpověď ano, provádí při ohledání místa činu jeho dokumentaci, což tvoří 100 % dotazovaných.

Na otázku č. 10 odpovědělo 5 policistů z OOP Rakovník a 5 policistů a OOP Řevnice odpověď fotodokumentace, což tvoří 100 % dotazovaných. A dále odpovědělo 5 policistů z OOP Rakovník a 5 policistů a OOP Řevnice odpověď protokol o ohledání místa činu, což tvoří 100 % dotazovaných.

Na otázku č. 11 odpovědělo 5 policistů z OOP Rakovník a 5 policistů a OOP Řevnice odpověď přečin krádež, což tvoří 100 % dotazovaných. A dále odpovědělo 5 policistů z OOP Rakovník odpověď poškozování cizí věci, což tvoří 100 % dotazovaných, z OOP Řevnice poškozování cizí věci uvedli 3 policisté, což je 60 % dotazovaných. Jinou KRU – jiné návykové látky označil 1 policista z OOP Rakovník, což tvoří 20 % dotazovaných.

Na otázku č. 12 odpověděli z OOP Rakovník 3 policisté odpověď ano, jsou dostatečně proškolení, což tvoří 60 % dotazovaných a 2 policisté odpověděli, že ne nejsou dostatečně proškolení, což tvoří 40 % dotazovaných. Z OOP Řevnice odpověděli 4 policisté, že ano, jsou dostatečně proškolení, což tvoří 80 % dotazovaných, a 1 policista, že ne, nejsou, což tvoří 20 % dotazovaných.

Na otázku č. 13 odpověděli 2 policisté z OOP Rakovník, že se vícekrát zúčastnili školení v oblasti kriminalistických postupů, což tvoří 40 % dotazovaných, 2 policisté označili volbu jedenkrát, což tvoří 40 % dotazovaných a 1 policista označil že se zatím neúčastnil ani jednoho školení, což je 20 % dotazovaných. Z OOP Řevnice označili 2 policisté, že se vícekrát zúčastnili školení v oblasti kriminalistických postupů, což tvoří 40 % dotazovaných, 3 policisté označili odpověď zatím jsem se neúčastnil, což tvoří 60 % dotazovaných.

Na otázku č. 14 u obou vybraných útvarů jak u OOP Rakovník, tak OOP Řevnice byly zjištěny tyto návrhy: zařadit do výkonu služby více školení a kurzů ohledně zajišťování stop, kdy by mohlo dojít k využití praxe školicích techniků s dlouholetou praxí a zkušenostmi. Následně by mohlo dojít ke zlepšení, či aktualizaci vybavení k zajišťování případných stop. Znovu zavedení pozice pomocného technika.

6.1.6 Řízený rozhovor

Řízený rozhovor je takový typ rozhovoru, při kterém jsou vybranému respondentovi pokládány předem připravené a jasně formulované otázky. Tazatel pak očekává jasné odpovědi respondenta na tyto otázky. V některých případech může být v řízeném rozhovoru dána i možnost výběru mezi předloženými otázkami, což je případ této práce. Význam řízeného rozhovoru spočívá v tom, že tazatel od respondent získává přímé odpovědi, které si s jeho souhlasem může zaznamenat a pokud tazateli není něco jasné, může respondentovi položit vhodnou doplňující otázku, které oběma umožní rychlou orientaci v diskutovaném tématu.

Pro účely této práce byly provedeny řízené rozhovory s policisty, kteří jsou služebně zařazeni na útvarech OOP Rakovník (ÚO Rakovník) a OOP Řevnice (ÚO PVZ). Těmto policistům byly položeny stejné otázky, které obsahuje vzorový řízený rozhovor. Podarilo se vést řízené rozhovory s celkem pěti respondenty z každého výše uvedeného útvaru.

6.1.7 Tvorba řízeného rozhovoru

V tomto případě budou rovněž prováděné rozhovory s policisty Územního odboru Rakovník, konkrétně Obvodního oddělení Rakovník, a Územního odboru Praha venkov

západ, konkrétně Obvodního oddělení Řevnice. Vybraný řízený rozhovor je součástí přílohové části práce a je zde veden pod příloha IV.: řízený rozhovor policista. Rozhovory jsou zpracovány i graficky, kdy grafy jsou součástí příloh jako graf V., a graf VI.

6.1.8 Obsah otázek řízeného rozhovoru

Obsah seznamu otázek položených v řízeném rozhovoru obsahuje následující otázky:

Q 1 Dotazník vyplňuje? (policista/policistka)?

Q 2 Věk příslušníka?

Q 3 Doba výkonu služby?

Q 4 Dosažené vzdělání?

Q 5 U jakých útvarů sloužil?

Q 6 Doba výkonu služby, po které absolvovali kurzy/školení v souvislosti s ohledáním místa činu?

Q 7 Absolvoval/a jste školení/kurz na tzv. „pomocného technika“?

Q 8 Považujete za účelné absolvovat kurz tzv. „pomocného technika“?

Q 9 Sám/a se vzděláváte v oblasti teoretických vědomostí využitelných kriminalistických metod, postupů a využívaných prostředků k ohledání místa činu např. formou studia?

Q 10 Mohou podle Vás zkušenosti získané ohledáním míst činů nahradit teoretickou přípravu policisty?

6.1.9 Vyhodnocení dat získaných z řízeného rozhovoru

Po zpracování řízených rozhovorů, po jejich převedení do písemné podoby a po analýze jejich obsahové části bylo zjištěno, že:

Na otázku č. 1 odpovídali celkem 4 policisté z OOP Rakovník, což je 80 % z dotazovaných respondentů tohoto útvaru a 1 policistka, což je 20 % z dotazovaných policistů. Z OOP Řevnice odpovídalo na rozhovor 5 policistů, což je 100 % z dotazovaných.

Na otázku č. 2 odpovědělo 5 policistů z OOP Rakovník, kteří uvedli věk mezi 20 – 35 lety, což je 100 % z dotazovaných. Z OOP Řevnice byli 3 policisté ve věku 36 - 50 let, což je 60 % z dotazovaných a 2 policisté uvedli věk 20 – 35 let, což je 40 % z dotazovaných.

Na otázku č. 3 pak 4 policisté z OOP Rakovník uvedli, že jsou ve výkonu služby do 10 let, což je 80 % z dotazovaných. 1 policista uvedl, že je ve výkonu služby do 20 let, což tvoří 20 % dotazovaných. Z OOP Řevnice uvedli 2 policisté, že jsou ve výkonu služby do 10 let, což tvoří 40 % dotazovaných a 3 policisté uvedli, že slouží do 20 let, což tvoří 60 % dotazovaných respondentů.

Na otázku č. 4 uvedl 1 policista z OOP Rakovník, že jeho nejvyšší dosažené vzdělání je vysokoškolské, což tvoří 20 % dotazovaných, 4 policisté uvedli nejvyšší dosažené vzdělání s maturitní zkouškou, což tvoří 80 % z dotazovaných. Z OOP Řevnice uvedli 2 policisté jako nejvyšší dosažené vzdělání částečně vysokoškolské, což tvoří 40 % dotazovaných, a 3 policisté uvedli nejvyšší vzdělání s maturitní zkouškou, což tvoří 60 % z dotazovaných.

Na otázku č. 5 policisté z OOP Rakovník i z OOP Řevnice, odpověděli 4, že jsou po celou dobu služby zařazeni na OOP, což tvoří 80 % dotazovaných, 1 policista uvedl, že byl zařazen na útvaru-OHS a poté na OOP Řevnice, což tvoří 20 % z dotazovaných policistů.

Na otázku č. 6 z OOP Rakovník odpovědělo 5 policistů, že mají absolvovány kurzy související s ohledáním do pěti let výkonu služby, což tvoří 100 % dotazovaných. Z OOP Řevnice odpověděli 4 policisté, že mají absolvovány kurzy související s ohledáním do pěti let výkonu služby, což tvoří 80 % dotazovaných. 1 policista uvedl, že má absolvováno do 15 let výkonu služby, ale bez jakéhokoli kurzu k ohledání místa činu, což tvoří 20 % výkonu služby.

Na otázku č. 7 všichni dotazovaní policisté, tedy 5 policistů, z OOP Rakovník i z OOP Řevnice, uvedli shodně, že nikdo neabsolvoval kurz pomocného technika, což je 100 % z dotazovaných.

Na otázku č. 8 celkem 3 policisté z OOP Rakovník uvedli, že neví, zda považují za účelný kurz pomocného technika, což je 60 % dotazovaných. 1 policista uvedl, že považuje, což je 20 % z dotazovaných a 1 policista uvedl, že nepovažuje tento kurz za účelný, což je 20 % dotazovaných. Z OOP Řevnice uvedli 3 policisté, že neví, zda považují za účelný kurz pomocného technika, což je 60 % dotazovaných, a 2 policisté uvedli, že považují tento kurz za účelný, což je 40 % z dotazovaných.

Na otázku č. 9 jen 2 policisté z OOP Rakovník uvedli, že vzdělávání v oblasti teoretických vědomostí v souvislosti s ohledáním místa činu mají zařídit jejich nadřizení, což je 40 % dotazovaných a 3 policisté uvedli, že se vzdělávají studiem odborných časopisů, což je 60 % dotazovaných. Zároveň 3 policisté z tohoto útvaru se vzdělávají studiem odborné kriminalistické literatury, což je 60 % dotazovaných a 2 policisté uvedli, studiem naučných pořadů ve sdělovacích prostředcích, což je 40 % dotazovaných.

K otázce č. 9 uvedli 4 policisté z OOP Řevnice, že se vzdělávají studiem odborných časopisů, což je 80 % dotazovaných. Zároveň 3 policisté z tohoto oddělení individuálně studují odbornou kriminalistickou literaturu, což tvoří 60 % z dotazovaných. Dále pak 2 policisté uvedli, že se vzdělávají formou studia naučných pořadů ve sdělovacích prostředcích, což je 40 % z dotazovaných. Pouze 1 policista uvedl, že jeho vzdělávání v oblasti kriminalistické teorie i praxe související s ohledáním místa činu mají zařídit jeho nadřizení, což činí 20 % z dotazovaných.

Z odpovědi na otázku č. 10 vyplývá, že celkem 4 policisté z OOP Rakovník se domnívají, že zkušenosti získané při reálném ohledáním mohou nahradit teoretickou přípravu, což tvoří 80 % z dotazovaných. 1 policista uvedl, že praktické zkušenosti nemohou nahradit teorii, což tvoří 20 % z dotazovaných, a 2 policisté z OOP Řevnice mají za to, že zkušenosti získané s ohledáním mohou nahradit teoretickou přípravu, což tvoří 40 % dotazovaných. Bohužel, 3 policisté neví, zda mohou zkušenosti s ohledáním nahradit teoretickou přípravu, což tvoří 60 % z dotazovaných.

7 VYHODNOCENÍ PRAKTICKÉ ČÁSTI

Vyhodnocením nashromážděných dat, bylo zjištěno, že byl získán dostatečný počet dat, kterými lze ověřit hypotézy vytyčené v kapitole šesté.

7.1.1 Ověření hypotéz

První hypotézou byla tato: „*Kriminalistická dokumentace je policejními orgány vypracovávána k ohledání každého protiprávnímu jednání, které kterému byly vysláni*“.

Tuto hypotézu lze jednoznačně vyvrátit, protože ze získaných dat vyplývá, že u přestupkových jednání policisté kriminalistickou dokumentaci neprovádějí.

Druhou hypotézou mělo být ověření, že se kriminalistická dokumentace policejními orgány příkládá ke všem trestně právní jednáním, které zpracovávají. Hypotéza zněla: „*Kriminalistická dokumentace je součástí každého trestně právního spisu, který zpracoval policejní orgán*“. Tato hypotéza byla potvrzena.

Po analýze odpovědí získaných od náhodných respondentů, a po analýze písemného záznamu řízených rozhovorů náhodně vybraných policistů, lze přijmout také následující závěr:

1. Získaná praxe u policistů je po celou dobu jejich služby převážně na obvodních odděleních, neboť oslovení respondenti ve 100% případů získali praktické zkušenosti s kriminalistickou metodou ohledání a kriminalistickou dokumentací přímo činností na místě činu, tedy policejní praxí na základním útvaru policie.
2. Oslovení respondenti spíše nemají zájem o kurz tzv. „pomocného technika“, tedy o další sebevzdělávání v oblasti kriminalistické praktické činnosti.
3. Tím, že oslovení respondenti nemají zájem o další sebevzdělávání ve výše uvedené oblasti, nemají ani aktuální přehled o současných kriminalistických metodách, prostředcích a postupech v oblasti ohledání místa činu, vyhledávání, zajišťování a dokumentaci kriminalistických stop výsledků ohledání.

4. Oslovení respondenti ve 100% uvádějí, že jim nejsou ze strany nadřízených vytvořeny žádoucí podmínky proto, aby byli motivováni k sebevzdělávání se v oboru kriminalistická technika.

7.1.2 Navrhovaná opatření

Z analýzy a vyhodnocení nashromážděných dat lze pro zlepšení práce policistů na místě činu doporučit následující opatření:

1. Zajistit vhodnou formou celoživotního vzdělávání policistů základních útvarů PČR, mezi které řadíme studijní pobyty na odborných pracovištích policie, možnost krátkodobé výměny, nebo rotace policistů mezi různými odděleními policie.
2. Vhodným způsobem policisty motivovat (v dnešní době, zřejmě převážně finanční odměnou, tudíž zvýšením platu, či povýšením) k absolvování kurzů a školením.
3. Policejní funkcionáři by měli v reálné podobě policistům představit, jak budou jejich nově nabyté vědomosti a dovednosti využívány.
4. Umožnit policistům, ze strany jejich nadřízených, kteří mají skutečný zájem o sebevzdělávání v této oblasti, aby se dále rozvíjeli a zabezpečit jim odpovídající vzdělávací kurzy.

Z výše uvedených základních doporučení, která by mohla přispět v policejní praxi k řešení zjištěných problémů, je patrné, že bude zapotřebí vynaložení značných finančních prostředků, lidského úsilí a přesvědčování odpovědných funkcionářů, k tomu, aby byl vytvořen smysluplný, životaschopný a policejní praxí využitelný systém celoživotního vzdělávání policistů, kteří se budou účastnit ohledání místa činu, a budou řídit jejich provedení. Bude také potřeba opakovaně proškolovat kriminalistické techniky pro kriminalisticko-technickou činnost na místě ohledání, ale také nelze opomenout vzdělávání ostatních policistů v oblasti praktického vyžívání moderních kriminalisticko-technických prostředků pro tvorbu kriminalistické dokumentace.

ZÁVĚR

Hlavním cílem této práce byla prezentace, rozbor a popis kriminalistické metody „Ohledání místa činu“, a kriminalistické dokumentace, včetně realizace průzkumu využití ohledání místa a jeho kriminalistické dokumentace v policejní praxi. Tato práce je rozdělena do dvou základních částí, a to části teoretické, a části praktické. Cíle bakalářské práce v části teoretické bylo dosaženo za využití studia, analýzy, syntézy, dedukce a logického uvažování ze získaných publikací odborné kriminalistické, trestněprávní literatury a dalších využitelných literárních zdrojů.

V části druhé, která je označena jako praktická část, bylo cíle dosaženo za využití metody dotazníkové a řízeného rozhovoru, které měly potvrdit nebo vyvrátit hypotézy o využívání a tvorbě kriminalistické dokumentace na předem vybraných základních útvarech Policie České republiky. Z analýzy a vyhodnocení nashromážděných dat lze pro zlepšení práce policistů na místě činu doporučit následující opatření:

- Zajistit vhodnou formou celoživotního vzdělávání policistů základních útvarů PČR.
- Zvýšit motivaci policistů k celoživotnímu vzdělávání v oblasti ohledání místa činu.
- Propojit služební postavení a jasným vytyčením úkolů souvisejících s kriminalistickou praktickou činností na místech trestných činů.
- Zabezpečení materiálně technického zabezpečení z oblasti kriminalisticko technických prostředků, které by mohly využívat policisté základních policejních útvarů.

Doporučení uvedená v závěru této práce by mohla přispět v policejní praxi k řešení problémů, které jsou v práci uvedeny. Je jasné, že bude zapotřebí vynaložit značeného lidského úsilí a nemalých finančních prostředků, aby odpovědné odbory Policejního prezidia PČR vytvořily smysluplný systém celoživotního vzdělávání nejen policistů základních útvarů. Tyto orgány policie by měly také zajistit vzájemnou provázanost postupů jednotlivých policejních orgánů a kriminalistických odborníků při činnosti na místě ohledání, včetně tvorby kriminalistické dokumentace.

Bohužel na základě obsahu této práce lze překvapivě konstatovat, že policisté základních útvarů nejsou ochotni se vzdělávat v problematice ohledání místa činu

a kriminalisticko-technické činnosti během ohledání. A právě proto se autorka této práce pokusila navrhnout opatření, která by mohla přispět k ochotě sebezvzdělávání se a odbornému vzdělávání policistů základních útvarů PČR.

SEZNAM POUŽITÝCH ZDROJŮ

Literární zdroje

1. CHMELÍK, J. *Místo činu a znalecké dokazování*. Plzeň: Vydavatelství a nakladatelství Aleš Čeněk, 2005. 304 s. ISBN 80-86898-42-3.
2. CHMELÍK, J., a kol. *Rukověť kriminalistiky*. Plzeň: Vydavatelství a nakladatelství Aleš Čeněk, 2005. 532 s. ISBN 80-86898-36-9.
3. CHMELÍK, J., BERVIDOVÁ, M., *Teoretické základy místa činu, znalecké činnosti a aplikační praxe*, Praha: VŠFS, 2021, 224 s. ISBN 978-80-7408-222-1.
4. JELÍNEK, J. a kolektiv. *Trestní zákoník a trestní řád s poznámkami a judikaturou*, 5. aktualizované vydání podle stavu k 1. 11. 2014. Praha: Leges, 2014. s.1248. ISBN 978-80-7502-049-9.
5. JELÍNEK, J., a kol. *Trestní právo hmotné. Obecná část. Zvláštní část, 7. aktualizované a doplněné vydání podle stavu k 1. 10. 2019*. Praha: Leges, 2019. 1000 s. ISBN 978-80-7502-380-3.
6. JELÍNEK, J., a kol. *Trestní zákoník a trestní řád s poznámkami a judikaturou. 7. aktualizované vydání podle stavu k 1. 10. 2017*. Praha: Leges, 2017. 1312 s. ISBN 978-80-7502-230-1.
7. KONRÁD, Z., PORADA, V., STRAUS, J., SUCHÁNEK, J. *Kriminalistika: teorie, metodologie a metody kriminalistické techniky*. 2. rozšířené vydání. Plzeň: Vydavatelství a nakladatelství Aleš Čeněk, 2021. 324 s. ISBN 978-80-7380-869-3.
8. KONRÁD, Z., PORADA, V., STRAUS, J., SUCHÁNEK, J. *Kriminalistika: kriminalistická taktika a metodiky vyšetřování*. Plzeň: Vydavatelství a nakladatelství Aleš Čeněk, 2015. 414 s. ISBN 978-80-7380-547-0.
9. KUDLIČKA L., PŘADKA M. *Ohledání místa činu*. Brno: ÚPVSP, VZ Brno, 2019. 80 s.
10. MUSIL, J., KONRÁD, Z., SUCHÁNEK, J. *Kriminalistika. 2. přepracované a doplněné vydání*. Praha: C. H. Beck, 2004. 608 s. ISBN 80-7179-878-9.
11. MUSIL, J., *Kriminalistika*. 4. vydání. Praha: Naše vojsko, 1990. 272 s. ISBN 80-206-0094-9.
12. PORADA, V. a kol. *Kriminalistika (úvod, technika, taktika)*, Vydavatelství a nakladatelství Aleš Čeněk, s. r. o., 2007. 309 s. ISBN 978-80-7380-038-3.

13. STRAUS, J., a kol. *Kriminalistická taktika. 2. rozšířené vydání*. Vydavatelství a nakladatelství Aleš Čeněk, s. r. o., 2008. 291 s. ISBN 978-80-7380-095-6.
14. STRAUS, J., a kol. *Dějiny československé kriminalistiky slovem i obrazem (do roku 1939)*. Praha: Police History, 2003. 191 s. ISBN 80-86477-18-5.
15. STRAUS, J., PORADA, J., a kol. *Kriminalistická daktyloskopie*. Praha: Vydavatelství PA ČR, 2005. 285 s. ISBN 80-7251-192-0.

Ostatní zdroje

Kromě výše uvedených zdrojů byl při zpracování bakalářské práce využit následující materiál:

- Policie České republiky. *Závazný pokyn policejního prezidenta č. 100/2018 o kriminalisticko-technické činnosti*

SEZNAM ZKRATEK

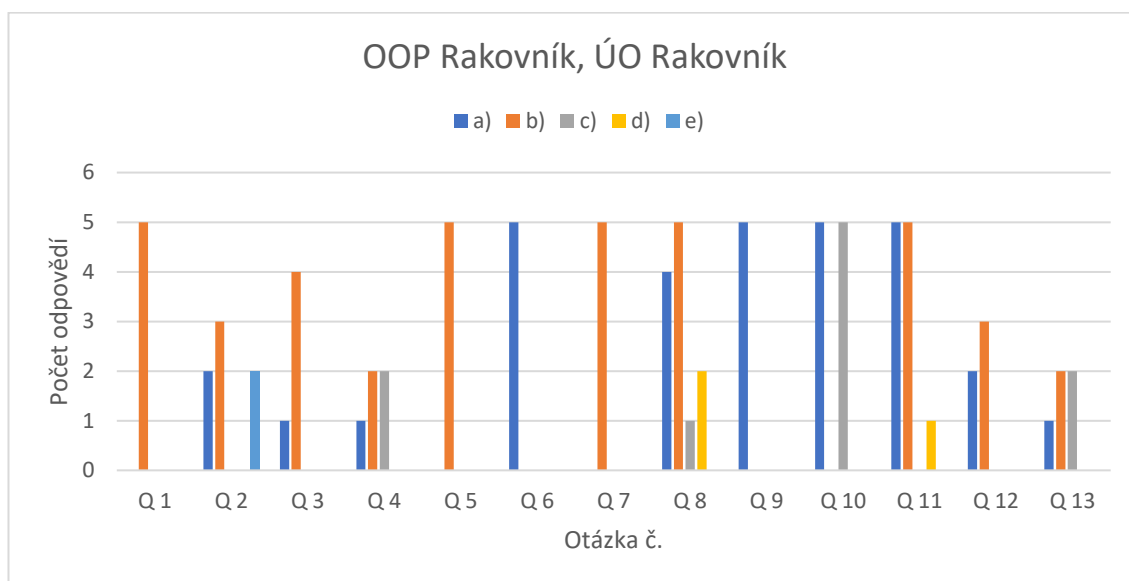
| | |
|--------|--|
| KPÚ | Kriminalistický ústav Praha |
| OHS | Oddělení hlídkové služby |
| OKTE | Oddělení kriminalistické techniky a expertiz |
| PČR | Policie České republiky |
| TŘ | Trestní řád, zák. č. 141/1961 Sb. |
| ÚO PVZ | Územní odbor Praha venkov západ |
| MKRU | Místo kriminalisticko relevantní události |

SEZNAM TABULEK A GRAFŮ

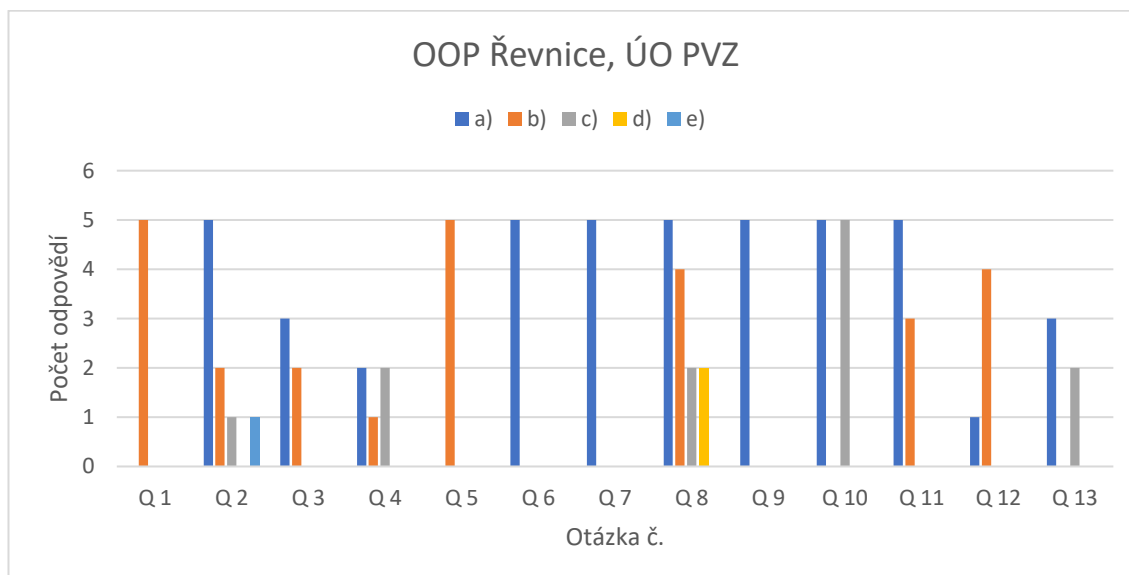
Tab. I.: Vyhodnocení dat získaných dotazníkem

| Oddělení policie | Rakovník (ÚO Rakovník) | | | | | Řevnice (ÚO PVZ) | | | | |
|---------------------|--------------------------|----|----|----|----|--------------------------|----|----|----|----|
| | Odpovědi policisty | | | | | Odpovědi policisty | | | | |
| Položené otázky | a) | b) | c) | d) | e) | a) | b) | c) | d) | e) |
| Q 1 | | 5 | | | | | 5 | | | |
| Q 2 | 2 | 3 | | | 2 | 5 | 2 | 1 | | 1 |
| Q 3 | 1 | 4 | | | | 3 | 2 | | | |
| Q 4 | 1 | 2 | 2 | | | 2 | 1 | 2 | | |
| Q 5 | | 5 | | | | | 5 | | | |
| Q 6 | 5 | | | | | 5 | | | | |
| Q 7 | | 5 | | | | 5 | | | | |
| Q 8 | 4 | 5 | 1 | 2 | | 5 | 4 | 2 | 2 | |
| Q 9 | 5 | | | | | 5 | | | | |
| Q 10 | 5 | | 5 | | | 5 | | 5 | | |
| Q 11 | 5 | 5 | | 1 | | 5 | 3 | | | |
| Q 12 | 2 | 3 | | | | 1 | 4 | | | |
| Q 13 | 1 | 2 | 2 | | | 3 | | 2 | | |
| Q 14 | Nelze vyjádřit v číslech | | | | | Nelze vyjádřit v číslech | | | | |

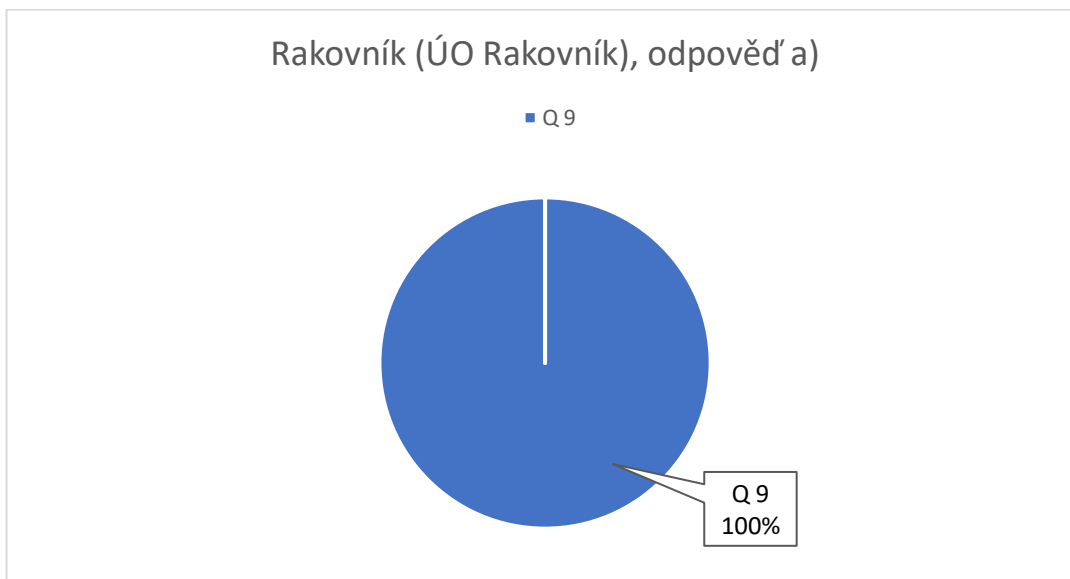
Graf I: Vyhodnocení získaných dat z dotazníku na OOP Rakovník, ÚO Rakovník



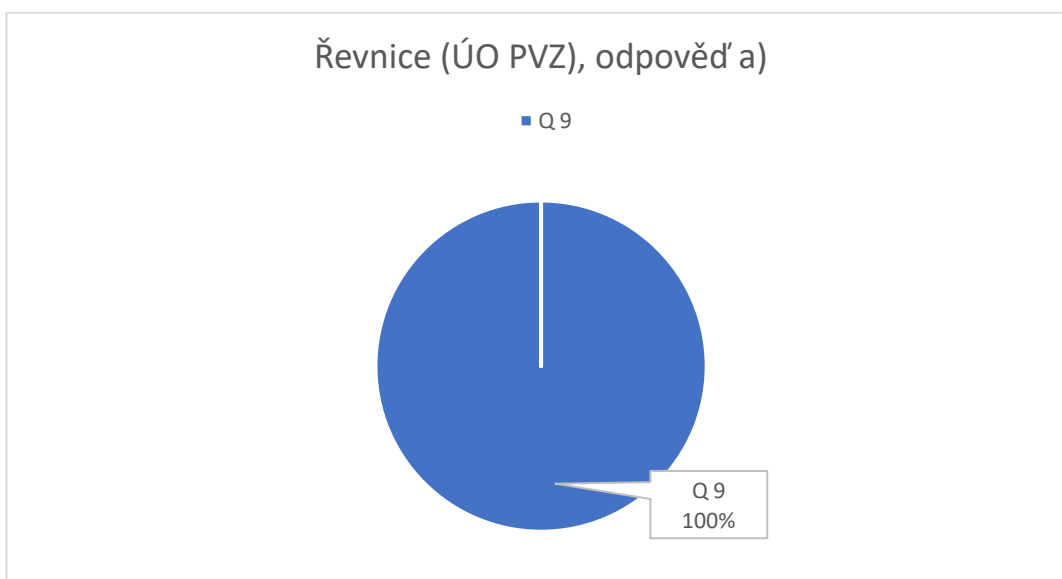
Graf II: Vyhodnocení získaných dat z dotazníku na OOP Řevnice, ÚO PVZ



Graf III.: Graficky znázorněná data k otázce dokumentace u všech realizovaných ohledání místa činu, k otázce 9) dotazníku na OOP Rakovník, ÚO Rakovník



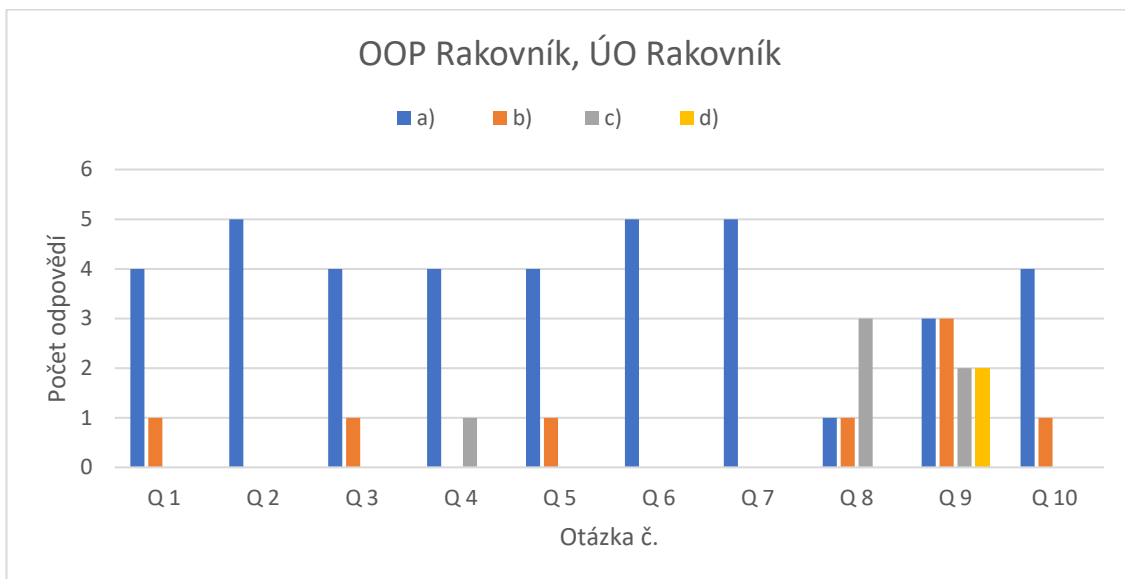
Graf IV.: Graficky znázorněná data k otázce dokumentace u všech realizovaných ohledání místa činu, k otázce 9) dotazníku na OOP Rakovník, ÚO Rakovník



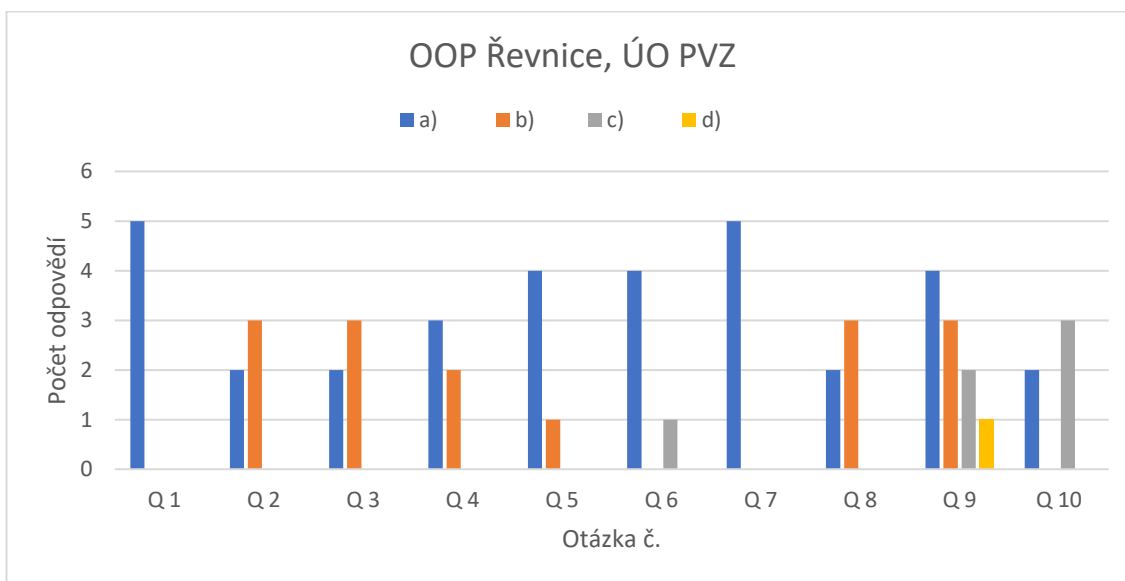
Tab. II.: Získaná data z rozhovoru

| Oddělení policie | Rakovník (ÚO Rakovník) | | | | Řevnice (ÚO PVZ) | | | |
|------------------|------------------------|----|----|----|-------------------|----|----|----|
| | Odpověď policisty | | | | Odpověď policisty | | | |
| Položená otázka | a) | b) | c) | d) | a) | b) | c) | d) |
| Q 1 | 4 | 1 | | | 5 | | | |
| Q 2 | 5 | | | | 2 | 3 | | |
| Q 3 | 4 | 1 | | | 2 | 3 | | |
| Q 4 | 4 | | 1 | | 3 | 2 | | |
| Q 5 | 4 | 1 | | | 4 | 1 | | |
| Q 6 | 5 | | | | 4 | | 1 | |
| Q 7 | 5 | | | | 5 | | | |
| Q 8 | 1 | 1 | 3 | | 2 | 3 | | |
| Q 9 | 3 | 3 | 2 | 2 | 4 | 3 | 2 | 1 |
| Q 10 | 4 | 1 | | | 2 | | 3 | |

Graf V.: Vyhodnocení získaných dat z řízeného rozhovoru na OOP Rakovník, ÚO Rakovník



Graf VI.: Vyhodnocení získaných dat z řízeného rozhovoru na OOP Řevnice, ÚO PVZ



SEZNAM PŘÍLOH

Příloha I.: Dotazník policista

Dotazník

- 1) Vykonáváte na zdejších OOP sami ohledání místa činu?
 - a) NE
 - b) ANO
- 2) Pokud ohledání provádíte, jaký typ, či metodu ohledání místa činu při samotném ohledání využíváte?
 - a) koncentrický
 - b) excentrický
 - c) kruhový
 - d) frontální
 - e) jiný – uveďte jaký kombinovaný
- 3) Provádíte při ohledání místa činu také zajišťování kriminalistických stop, které se na místě činu mohou nacházet?
 - a) ANO
 - b) NE
- 4) Pokud stopy zajišťuje Váš útvar, mohli byste uvést, které kriminalisticko-technické vybavení k zajišťování stop máte k dispozici?
 - a) kompletní výjezdové kufříky kriminalistického technika
 - b) jen to, co si sami seženeme
 - c) vůbec nejsme vybaveni
- 5) Domníváte se, že Váš útvar je natolik dobře vybaven prostředky, které by dostatečně dobře sloužily k řádnému zajištění případných stop i bez využití kriminalistického technika?
 - a) ANO
 - b) NE
- 6) Pokud stopy nezajišťuje Váš útvar, kdo je zajišťuje?
 - a) kriminalistický technik, je-li k dispozici
 - b) jiný kriminalistický expert nebo znalec
 - c) nikdo
- 7) Je na Vašem oddělení využita pozice tzv. „pomocného technika“?
 - a) ANO
 - b) NE
- 8) Jaké dokumenty v souvislosti s ohledáním se na Vašem oddělení vypracovávají?
 - a) protokol o ohledání místa činu
 - b) náčrtek
 - c) plánec
 - d) úřední záznam k ohledání místa činu
 - e) ani jeden z nich
- 9) Provádíte na Vašem útvaru u všech realizovaných ohledání místa činu jeho dokumentaci?
 - a) ANO
 - b) NE
- 10) Pokud provádíte dokumentaci ohledání místa činu, pak v jaké formě:

- a) fotodokumentace
- b) video-dokumentace
- c) protokol o ohledání místa činu
- d) jiná-uveďte jaká

11) U jakých trestných činů a jiných kriminalisticky relevantních událostí (KRU) využíváte kriminalistickou dokumentaci nejčastěji:

- a) přečin krádeže
- b) přečin poškození cizí věci
- c) sebevražda
- d) jiných KRU – uveďte, jakých.

12) Jste v rámci výkonu služby dostatečně často proškoleni (-a) v metodách, postupech a prostředcích využívaných při ohledání místa činu?

- a) NE
- b) ANO

13) Jak často jste se již účastnil (-a) školení v oblasti kriminalistických postupů na místě ohledání?

- a) Zatím jsem se neúčastnil
- b) jednou
- c) vícekrát

14) Mohl (-a) byste uvést návrhy, jakými způsoby, postupy nebo prostředky by bylo možno dosáhnout větší připravenosti policistů na ohledání místa činu?

- aktualizace vybavení
- setkávání s technikou SKPV

Příloha II.: Řízený rozhovor policista

Řízený rozhovor

1) **Odpovídá:**

- a) policista
- b) policistka

2) **Věk příslušníka:**

- a) 20 – 35
- b) 36 – 50
- c) více než 50

3) **Doba výkonu služby**

- a) do 10 let
- b) do 20 let
- c) do 30 let
- d) nad 30 let

4) **Dosažené vzdělání**

- a) s maturitní zkouškou
- b) částečně vysokoškolské (např. titul DiS.)
- c) vysokoškolské (např. titul Bc., Mgr.)

5) **Kariéra výkonu u PČR**

- a) po celou dobu na OOP
- b) OHS, poté na OOP
- c) jiné..... (uved'te)

6) **Počet absolvovaných kurzů (školení) v souvislosti s ohledáním místa činu:**

- a) do pěti let výkonu služby
- b) do deseti let výkonu služby
- c) do patnácti let výkonu služby

7) **Absolvoval/a jste školení/kurz na tzv. „pomocného technika“?**

- a) ANO
- b) NE

8) **Považujete za účelné absolvovat kurz tzv. „pomocného technika“?**

- a) ANO
- b) NE
- c) nevím

9) **Sám (-a) se vzděláváte v oblasti teoretických vědomostí využitelných kriminalistických metod, postupů a využívaných prostředků k ohledání místa činu např. formou studia:**

- a) odborných časopisů
- b) odborné kriminalistické literatury
- c) naučné pořady ve sdělovacích prostředcích
- d) toto mají zařídít mí nadřízení

10) **Mohou podle vás zkušenosti získané ohledáními míst činu nahradit teoretickou přípravu policisty?**

- a) ano
- b) ne
- c) nevím