

**VYSOKÁ ŠKOLA EVROPSKÝCH A REGIONÁLNÍCH
STUDIÍ, Z. Ú., ČESKÉ BUDĚJOVICE**

BAKALÁŘSKÁ PRÁCE

**ZAJIŠŤOVÁNÍ KRIMINALISTICKY
RELEVANTNÍCH STOP PŘI OHLEDÁNÍ
MOTOROVÝCH VOZIDEL**

Autor práce: Lukáš Pícek, DiS.

Studijní program: Bezpečnostně právní činnost

Forma studia: Kombinovaná

Vedoucí práce: JUDr. Milan Kocík, MBA

Katedra: Katedra právních oborů a bezpečnostních studií

2024

VYSOKÁ ŠKOLA EVROPSKÝCH A REGIONÁLNÍCH STUDIÍ, z. ú.
Žižkova tř. 1632/5b, 370 01 České Budějovice

ZADÁNÍ BAKALÁŘSKÉ PRÁCE

Jméno a příjmení studenta: Lukáš Pícek, DiS.

Studijní program: Bezpečnostně právní činnost

Forma studia: Kombinovaná

Místo studia: Příbram

Název bakalářské práce: Zajišťování kriminalisticky relevantních stop při ohledání motorových vozidel

Název bakalářské práce v anglickém jazyce: Securing Criminally Relevant Evidence During Motor Vehicle Searches

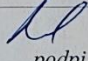
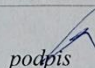
Katedra: Katedra právních oborů a bezpečnostních studií

Vedoucí bakalářské práce: JUDr. Milan Kocík, MBA

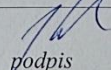
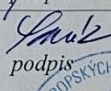
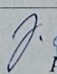
Datum zadání bakalářské práce: říjen 2023

Cíl bakalářské práce:

Hlavním cílem bakalářské práce bude zjistit, jaké jsou aktuální metody zajišťování kriminalistických stop při ohledání motorových vozidel, ať už se jedná o vloupání do motorových vozidel či jejich krádeže, dále jaké jsou v těchto případech nejčastější relevantní stopy, jejich zjistitelnost a následná využitelnost v trestním řízení. Vedlejším cílem bakalářské práce bude určit výrazné negativní faktory ovlivňující ohledání motorových vozidel.

Student: Lukáš Pícek, DiS.	31. 10. 2023 datum	 podpis
Vedoucí práce: JUDr. Milan Kocík, MBA	31. 10. 2023 datum	 podpis

Schvaluji zadání bakalářské práce:

Vedoucí katedry: doc. JUDr. Roman Svatoš, Ph.D.	9. 11. 2023 datum	 podpis
Prorektor pro studium a vnitřní záležitosti: doc. PhDr. Miroslav Sapík, Ph.D.	13. 11. 2023 datum	 podpis
Rektor: doc. Ing. Jiří Dušek, Ph.D.	17. 11. 2023 datum	 podpis



Prohlašuji, že v souladu s § 47b zákona č. 111/1998 Sb. v platném znění souhlasím se zveřejněním své bakalářské práce v elektronické podobě ve veřejně přístupné části infodisku VŠERS, a to se zachováním mého autorského práva k odevzdanému textu této kvalifikační práce. Souhlasím dále s tím, aby toutéž cestou byly v souladu s uvedeným ustanovením zákona č. 111/1998 Sb. zveřejněny posudky vedoucí(ho) a oponentů práce i záznam o průběhu a výsledku obhajoby kvalifikační práce. Rovněž souhlasím s porovnáním textu mé kvalifikační práce systémem na odhalování plagiátů.

.....

Děkuji vedoucímu bakalářské práce JUDr. Milanu Kocíkovi, MBA za cenné rady, připomínky a metodické vedení práce.

ABSTRAKT

PICEK, L. *Zajišťování kriminalisticky relevantních stop při ohledání motorových vozidel*. České Budějovice: Vysoká škola evropských a regionálních studií, 2024. 63 s.
Vedoucí bakalářské práce: JUDr. Milan Kocík, MBA.

Klíčová slova: kriminalistika, ohledání, místo činu, motorové vozidlo, kriminalistická stopa, kriminalisticky relevantní událost, zajišťování stop.

Tato práce se zaměřuje na fenomén autokriminality na území České republiky, stejně jako na postupy při zajišťování takového místa činu a následných kriminalistických úkonů. Při zajišťování kriminalisticky relevantních stop je práce zaměřena zejména na výskyt a zajištění daktyloskopických, mechanoskopických a trasologických stop na takovém místě činu, kdy okrajově je věnována pozornost i odorologii. Dále se zabývá postupy a technikami zajišťování těchto stop a jejich využití v trestním řízení. Součástí práce jsou také zabezpečovací systémy vozidel a v neposlední řadě rozhovory s odborníky na trestní právo, kdy nejpodstatnějším je rozhovor přímo s kriminalistickým technikem PČR.

ABSTRACT

PICEK, L. *Securing Criminally Relevant Evidence During Motor Vehicle Searches*. České Budějovice: The College of European and Regional Studies, 2024. 63 pp. Supervisor: JUDr. Milan Kocík, MBA.

Key words: criminalistics, investigation, crime scene, motor vehicle, forensic evidence, forensically relevant event, securing evidence.

This work focuses on the phenomenon of car crime in the Czech Republic, as well as on procedures for securing such crime scenes and subsequent forensic procedures. When securing forensically relevant evidence, the work is particularly focused on the occurrence and securing of dactyloscopic, mechanoscopic, and traceological evidence at such crime scenes, with peripheral attention also given to odorology. It further addresses the procedures and techniques for securing this evidence and their utilization in criminal proceedings. The work also includes vehicle security systems and, last but not least, interviews with experts in criminal law, with the most essential being an interview directly with a forensic technician from the Police of the Czech Republic.

Obsah

Úvod.....	10
1 Cíl a metodika bakalářské práce	11
2 Ohledání místa činu.....	12
2.1 Místo činu	12
2.2 Cíl ohledání	12
2.3 Dělení ohledání	13
2.4 Zásady ohledání	13
2.5 Dokumentace ohledání.....	15
2.6 Protokol o ohledání	15
2.6.1 Části protokolu o ohledání.....	16
3 Kriminalistické stopy	18
3.1 Základní dělení kriminalistických stop	18
3.1.1 Materiální stopy.....	18
3.2 Vyhledávání a zajišťování kriminalistických stop	20
3.2.1 Viditelné stopy	20
3.2.2 Latentní stopy.....	20
3.3 Způsoby zajišťování kriminalistických stop	21
4 Autokriminalita na území ČR.....	22
4.1 K pojmu autokriminalita	22
4.1.1 Přehled autokriminality.....	23
4.2 Krádeže motorových vozidel	24
4.2.1 Krádež prostá.....	25
4.2.2 Krádež vloupáním	25
4.3 Zabezpečovací systémy vozidel.....	25
4.3.1 Mechanické zabezpečovací systémy.....	26
4.3.2 Elektronické zabezpečovací systémy	26
5 Typické kriminalisticky relevantní stopy při odcizení vozidla	27
5.1 Materiální stopy	27
5.2 Imateriální stopy.....	27
5.3 Obecné dělení stop	27
6 Typické kriminalisticky relevantní stopy při krádeži věcí z vozidla.....	29
6.1 Kriminalistická daktyloskopie	29
6.1.1 Vymezení expertizy	29
6.1.2 Vznik daktyloskopických stop	30

6.1.3 Rozdělení vzniku daktyloskopické stopy	30
6.1.4 Stálost daktyloskopických stop	31
6.1.5 Objekty zkoumání daktyloskopie	31
6.1.6 Dělení daktyloskopických stop dle upotřebitelnosti.....	32
6.1.7 Vyhledávání daktyloskopických stop u vozidel.....	32
6.1.8 Zviditelňování latentních daktyloskopických stop	32
6.1.9 Zajišťování daktyloskopických stop	33
6.1.10 Výskyt a zajišťování daktyloskopických stop na vozidle.....	33
6.1.11 Karoserie.....	34
6.1.12 Interiér.....	35
6.2 Mechanoskopie	38
6.2.1 Vyhledávání mechanoskopických stop u vozidel.....	38
6.2.2 Dělení mechanoskopických stop.....	38
6.2.3 Mechanoskopická expertiza a objekty zkoumání.....	39
6.2.4 Zkoumání nástrojů	40
6.2.5 Zajišťování mechanoskopických stop.....	41
6.2.6 Mechanoskopické stopy v rámci autokriminality.....	42
6.3 Trasologie	42
6.3.1 Vyhledávání trasologických stop u vozidel.....	42
6.3.2 Trasologická expertiza a objekty zkoumání.....	43
6.3.3 Stopy dopravních prostředků	43
6.3.4 Dělení trasologických stop	44
6.3.5 Zajišťování trasologických stop	44
6.3.6 Zajišťování stop pneumatik.....	45
6.4. Kriminalistická odorologie.....	46
6.4.1 Vznik a stálost odorologických stop	47
6.4.2 Vyhledávání a zajišťování odorologických stop	47
7 Negativní okolnosti	49
7.1 Negativní okolnosti u autokriminality	50
8 Rozhovory	52
8.1 Advokát	52
8.2 Soudce	53
8.3 Kriminalistický technik.....	54
Závěr	57
Seznam použitých zdrojů	59
Seznam tabulek a obrázků.....	62

Úvod

Vzhledem k rostoucí kriminalitě, a tím není míněna jen autokriminalita, která je stěžejním tématem této práce, je nutné, aby orgány činné v trestním řízení na toto reagovaly. Naprosto nedílnou součástí při odhalování jak osob pachatelů, tak i motivů, které vedly ke spáchání kriminalisticky relevantních událostí, je ohledání místa činu, tedy místa, kde došlo ke kriminální situaci. Právě díky řádnému ohledání místa činu se výrazně zvyšuje šance na dopadení pachatele, stejně jako předvídatelnost případných dalších útoků. Zároveň podcenění tohoto úkonů může mít za následek zmaření trestního řízení. Ohledání místa činu je považováno za neodkladný a neopakovatelný úkon. Místem činu se obecně rozumí místo, kde byl daný čin spáchán, stejně jako místo, kde se nacházejí stopy ať už pachatele, nebo dalších osob zúčastněných na tomto činu.¹ Z praxe je známo, že prvotní ohledání a zajištění místa činu, provádí policista, který je na toto místo přivolán jako první. Povinností tohoto policisty je učinit prvotní opatření na místě činu, ať už toto místo zajistit, aby nedošlo ke ztrátě či kontaminaci stop, ale také aby nedocházelo k umělému vytváření stop. V policejní praxi se používá metoda tzv. „*ruce do kapes*“. Čili na místě činu se ničeho nedotýkat, s ničím nemanipulovat, aby právě nedocházelo k umělému vytvoření stop, anebo právě zničení stop původních, a používat při pohybu na místě jednu trasu, kterou následně policista sdělí kriminalistickému technikovi. Výše popsaným a ještě dalším jednáním a zvolenou taktikou na místě činu bude předcházeno vzniku negativních okolností v průběhu ohledání.² Samozřejmě se jedná o případy, kdy se na místě činu nenacházejí např. zraněné osoby, tam se taktika postupu na místě liší, avšak i tady by měl mít policista na paměti výše uvedené zásady. Na základě vyhodnocení situace na místě policistou je pak zvolen další postup, jenž spočívá buď v ohledání místa daným policistou, nebo přivoláním kriminalistického technika. V rámci této práce se budeme zabývat situacemi, kdy na místo činu bude kriminalistický technik přivolán vždy.

Jak bylo uvedeno výše, ohledání jako takové provádí kriminalistický technik. K osobě kriminalistického technika bude pojednáno dále.

¹ Chmelík, J. a kol. *Rukověť kriminalistiky*. Plzeň: Aleš Čeněk, 2005, s. 15.

² Straus, J. *Kriminalistická taktika*. 2. rozšířené vydání. Plzeň: Aleš Čeněk, 2008, s. 81.

1 Cíl a metodika bakalářské práce

Obecná část této práce je primárně zaměřena na teorii kriminalistiky, uvedení a vysvětlení v ní často používaných termínů, postupů a metod. Základem obecné části této práce je metoda literární rešerše, kdy zde byla zkoumána a bylo vycházeno z odborné literatury, mimo jiné i z důvěryhodných internetových zdrojů. Je zde poukázáno na složitost, důležitost, ale také potřebnou pečlivost při zajišťování kriminalisticky relevantních stop, které následně mohou sloužit jako klíčový důkaz v trestním řízení a je proto nezbytné, aby nebyla poškozena jejich informační hodnota.

Hlavním cílem bakalářské práce bude zjistit, jaké jsou aktuální metody zajišťování kriminalistických stop při ohledání motorových vozidel, ať už se jedná o vloupání do motorových vozidel či jejich krádeže, případně další trestné činy, kde je motorové vozidlo předmětem zájmu, dále jaké jsou v těchto případech nejčastější relevantní stopy, jejich zjistitelnost a následná využitelnost v trestním řízení. Vedlejším cílem bakalářské práce bude určit výrazné negativní faktory ovlivňující ohledání motorových vozidel.

V empirické části práce bude využita zejména kvantitativní metoda analýzy statistických dat, která bude doplněna o řízené rozhovory s vybranými odborníky. V rámci této části práci bylo využito metody zkoumání právních předpisů, interních aktů Policie České republiky, jako jsou např. Závazné pokyny policejního prezidenta, stejně jako analýza dat dostupných v policejních evidencích.

2 Ohledání místa činu

Podstatou ohledání je zjistit veškerá dostupná fakta o události a jejím charakteru. Ohledání je dle Musila a spol. definováno následovně: „*Ohledání je metoda kriminalistické praktické činnosti, její podstata spočívá v cílevědomém, přímém, bezprostředním pozorování a zkoumání kriminalisticky relevantních objektů vlastními smysly orgánů činných v trestním řízení, ve vyhledávání změn, dokumentování stavu objektů a hodnocení vlastních zjištění.*“³

Existuje mnoho dalších forem definic ohledání, které je možno najít v každé kriminalistické příručce⁴, ale tato definice je dle mého zcela komplexní a všehpřijímající.

2.1 Místo činu

Místo činu, jak již bylo uvedeno výše, je takové místo, kde došlo ke kriminalisticky relevantní události, takové místo, které následně bude předepsaným vhodným způsobem ohledáno, a kdy toto ohledání sehraje klíčovou roli v dalším postupu OČTŘ.⁵

Dle druhu deliktu bude předmětem ohledání buď motorové vozidlo samotné, včetně přilehlého okolí, nebo pouze místo, odkud bylo motorové vozidlo odcizeno. V souvislosti s tímto bude následně zvolen postup ohledání, budou se lišit i zajištěné stopy na místě a další skutečnosti, které se od tohoto budou odvíjet v rámci trestního řízení.

2.2 Cíl ohledání

Cíl ohledání je možno rozdělit do následujících kroků:

- „1. nalezení a zajištění stop a ostatních věcných důkazů včetně informací, které s nimi souvisejí,*
- 2. zjištění a objasnění mechanismu vzniku a průběhu události,*
- 3. odhalení a usvědčení pachatele,*

³ Musil, J., Konrád, Z., Suchánek J. *Kriminalistika*. 1. vydání. Praha: C. H. Beck, 2001, s. 291.

⁴ Srovnej Rukověť kriminalistiky a Kriminalistika technické, forenzní a kybernetické aspekty

⁵ Chmelík, J. a kol. *Rukověť kriminalistiky*. Plzeň: Aleš Čeněk, 2005, s. 15.

4. odhalení příčin a podmínek včetně motivu, které vedly ke spáchání kriminálního deliktu, nebo jeho spáchání umožnily,
5. získání informací pro organizaci a plánování operativně pátracího šetření a vyšetřování.“⁶

2.3 Dělení ohledání

Stejně jako všechny úkony prováděné policejním orgánem, i ohledání má svou taktiku, kterou lze rozdělit následujícím způsobem:

- „1. Orientační ohledání,
2. Detailní ohledání
3. Závěrečná fáze ohledání.“⁷

Ohledání následně dělíme podle typu, jakým postupujeme na místě, jedná se o:

1. Koncentrický – jedná se o postup po spirále směrem od periferie ke středu, tento způsob je typický pro ohledání např. místnosti, nebo automobilu.
2. Excentrický – jedná se o postup po spirále od středu k periférii, typický je pro místo činu násilných deliktů.
3. Frontální – tento postup se používá při prohledávání vesměs rovinnatého terénu, např. u velkých havárií.
4. Rajónový – další postup při ohledání terénu, tentokrát však členitého, využívá se rozdělení terénu na sektory a následnou kombinaci s jiným způsobem ohledání.⁸

2.4 Zásady ohledání

Úkon ohledání, aby byl dále upotřebitelný, musí být proveden v souladu se zásadami, které budou vyjmenovány níže. Obecně se jedná o:

1. řízení ohledání jediným odpovědným vedoucím,
2. neodkladnost ohledání,
3. neopakovatelnost ohledání,

⁶ Chmelík, J. a kol. *Rukověť kriminalistiky*. Plzeň: Aleš Čeněk, 2005, s. 15.

⁷ Chmelík, J. a kol. *Rukověť kriminalistiky*. Plzeň: Aleš Čeněk, 2005, s. 15.

⁸ Chmelík, J. a kol. *Rukověť kriminalistiky*. Plzeň: Aleš Čeněk, 2005, s. 16.

4. nezastupitelnost ohledání

Krátce k jednotlivým zásadám:

1. řízení ohledání jediným odpovědným vedoucím – jelikož se ve valně většině případů jedná o jakousi týmovou práci ať už policistů, techniků, znalců apod., je třeba, aby tato skupina podléhala odpovědnému vedoucímu, který relevantně rozdělí úkoly na místě a bude dohlížet na řádné provedení ohledání. Bez této zásady by na místě mohlo dojít k nekontrolovatelným dílčím úkonům, k nenávaznosti těchto na sebe a následnému zmaření účelu ohledání.⁹ (*Pro zajímavost: o roli jediného odpovědného vedoucího hovoří i učebnice kriminalistiky z roku 1959*).¹⁰
2. neodkladnost ohledání – tato zásada apeluje na velmi rychlé změny stop, které mohou ovlivnit informace jimi nesené. Zde narážíme na negativní jev degradace stop, který můžeme do jisté míry eliminovat právě ohledáním v co nejkratším časovém úseku. V tomto bodě je zahrnuto např. působení přírodních jevů, povětrnostních podmínek, různé reakce, vliv člověka a mnohé další.¹¹ K zamezení ztrátě důkazní hodnoty proto musí být ohledání provedeno v co nejkratší možné době.¹²
3. neopakovatelnost ohledání – k neopakovatelnosti ohledání je možno nalézt především názory na to, že opakování tohoto úkonu je spojeno buď s nedůsledností přístupu k ohledání, nebo nutností přerušení ohledání z důvodu jiných vlivů, posléze se pak však jedná o pokračování v ohledání, nikoli v jeho opakování. Tato zásada je důležitá zejména pro zachování důkazní hodnoty stop zajištěných v průběhu ohledání.¹³
4. Nezastupitelnost ohledání – jedná se zde o zásadu prolnutí všech ostatních zásad. Jak uvádí Porada, bývá často podceňována s tím, že nedostatky při ohledání budou následně doplněny dalšími úkony, kdy ovšem poukazuje na nepůvodnost

⁹ Porada, V. a kol. *Kriminalistika. Technické, forenzní a kybernetické aspekty*. 2. vyd. Plzeň: Aleš Čeněk, 2019, s. 517.

¹⁰ Kol. expertů Kriminalistického ústavu MV-hlavní správy veřejné bezpečnosti. *Učebnice kriminalistiky*. První díl – svazek 2. Praha: Naše vojsko, 1959, s. 994.

¹¹ Porada, V. a kol. *Kriminalistika. Technické, forenzní a kybernetické aspekty*. 2. vyd. Plzeň: Aleš Čeněk, 2019, s. 518.

¹² Musil, J., Konrád, Z., Suchánek J. *Kriminalistika*. 1. vydání. Praha: C. H. Beck, 2001, s. 292.

¹³ Musil, J., Konrád, Z., Suchánek J. *Kriminalistika*. 1. vydání. Praha: C. H. Beck, 2001, s. 293.

informace, ale na její zprostředkování, a tím může docházet ke zkreslení objektivní situace.¹⁴

2.5 Dokumentace ohledání

Každé ohledání, ať už místa činu, věci apod., musí být nějakým způsobem zadokumentováno. Dokumentace místa činu je důležitá zejména pro zachování věrohodného obrazu o tom, jak místo činu vypadalo v době ohledání a je nepostradatelnou pro další činnost orgánů činných v trestním řízení. Dokumentací místa ohledání lze předejít např. uměle vytvořeným stopám, předejít chybám a např. neúmyslné manipulaci s objekty ohledání. Nejčastějším způsobem dokumentace je protokol o ohledání s přiloženým náčrtek, nebo plánem.¹⁵

2.6 Protokol o ohledání

Jedná se o písemnou formu protokolu v souladu s § 113 z. č. 141/1961 Sb., o trestním řízení soudním, ve znění pozdějších předpisů (dále jen „tr. řád“), kdy ustanovení toho paragrafu sděluje, že:

„(1) Ohledání se koná, mají-li být přímým pozorováním objasněny skutečnosti důležité pro trestní řízení, K ohledání se zpravidla přibere znalec.

(2) Protokol o ohledání musí poskytovat úplný a věrný obraz předmětu ohledání; mají se proto k němu přiložit fotografie, náčrty a jiné pomůcky.“¹⁶

Jak je uvedeno v odst. 2. § 113 tr. řádu, protokol musí poskytnout věrný obraz toho, jak místo vypadalo, viz citace shora. Důležité je to jak pro představu dalších orgánů činných v trestním řízení (dále jen „OČTŘ“), ale také pro návaznosti v dalším průběhu trestního řízení, čímž je míněn např. vyšetřovací pokus upraven v § 104c tr. řádu, rekonstrukce, upravena v § 104d tr. řádu a prověrka na místě upravena v § 104e tr. řádu.

¹⁴ Porada, V. a kol. *Kriminalistika. Technické, forenzní a kybernetické aspekty*. 2. vyd. Plzeň: Aleš Čeněk, 2019, s. 518.

¹⁵ Chmelík, J. a kol. *Rukověť kriminalistiky*. Plzeň: Aleš Čeněk, 2005, s. 61-62.

¹⁶ Zákon č. 141/1961 Sb., o trestním řízení soudním, ve znění pozdějších předpisů.

*Protokolace se obecně řídí ustanoveními dle § 55 tr. řádu.

Bez bezvadného ohledání místa činu by tyto úkony nebyly možné, čímž se jen potvrzuje důležitost tohoto úkonu.

V souvislosti s paragrafovými zněními by zde mělo ještě zaznít, že ohledání je důležitým procesním úkonem i v souvislosti s § 158 odst. 3 tr. řádu, § 160 odst. 4 tr. řádu, kde se jedná o neodkladný úkon, který je proveden před zahájením trestního stíhání.¹⁷ Zde je opět zdůrazněna neodkladnost ohledání, která patří k obecným zásadám tohoto úkonu, viz výše.

2.6.1 Části protokolu o ohledání

Protokol se skládá ze 3 částí, jedná se o část úvodní, popisnou a závěrečnou.

1. ÚVODNÍ část – v této části se nacházejí obecné informace, jako jsou přesná adresa, datum, čas začátku ohledání, povětrnostní podmínky, jméno a hodnostní označení toho, kdo ohledání provádí, případně iniciály dalších přítomných osob, a také způsob ohledání.
2. POPISNÁ část – zde se nachází samotný popis ohledání, od popisu přístupových cest k místu, situace na místě činu, popis míst, kde došlo k zajištění stop apod.
3. ZÁVĚREČNÁ část – v této části se nachází shrnutí celého úkonu, kdy je zde seznam zajištěných stop, zda byl na místo případně povolán služební psův od apod., kdy na závěr jsou vloženy podpisové doložky.¹⁸

Součástí protokolu o ohledání bývá, jak již bylo zmíněno, i náčrt, nebo plán, případně schéma.

NÁČRT – jedná se o topografické zachycení místa, jenž bylo ohledáno, pořizuje se zpravidla přímo na místě tzv. od ruky, s údaji o základních rozměrech a zanesením zajištěných stop. Náčrt musí být podepsán účastníky ohledání.

PLÁNEK – jedná se o přesné zachycení místa, jenž je ohledáváno, v konkrétním měřítku. Pokud se jedná o plán terénu, musí být zaznamenány i světové strany. Na rozdíl od náčrtu, plán nese podpis pouze jeho vyhotovitele.

¹⁷ Musil, J., Konrád, Z., Suchánek J. *Kriminalistika*. 1. vydání. Praha: C. H. Beck, 2001, s. 291.

¹⁸ Porada, V. a kol. *Kriminalistika. Technické, forenzní a kybernetické aspekty*. 2. vyd. Plzeň: Aleš Čeněk, 2019, s. 523.

SCHÉMA – jedná se o znázornění nejdůležitějších prvků objektu, ale v praxi není často využíváno.

3 Kriminalistické stopy

Se vznikem kriminalistickým stop se nejčastěji uvádí tzv. teorie vzájemného působení. Definice podle Porady zní: „*Kriminalistickou stopou jsou všechny následky vzájemné interakce mezi sledovaným objektem a jeho prostředím zanechané jak na prostředí, tak i na sledovaném objektu.*“¹⁹ Existuje nepřeborné množství definic kriminalistických stop, ale tyto definice se dle Porady shodují ve 3 bodech.

1. „*Vzájemné působení objektů (změna) musí být v souvislosti s kriminalisticky relevantní událostí.*“²⁰
2. „*Vzájemné působení objektů (změna) musí existovat alespoň od svého vzniku do zjištění.*“
3. „*Vzájemné působení objektů (změna) musí být vyhodnotitelné současnými kriminalistickými metodami a prostředky.*“²¹

3.1 Základní dělení kriminalistických stop

Typickým dělením je dělení na stopy imateriální a materiální. Co se týká stop imateriálních, nebo také stop ve vědomí lidí, výjimečně zvířat, k těm jen stručně. Tyto se mohou dále dělit na základě lidských smyslů.²² Jejich zajištění je následně provedeno formou typicky výsledku osoby.

3.1.1 Materiální stopy

Tento druh stop je následně dělen do mnoha kategorií a podkategorií. Materiální stopy se dělí podle mechanismu jejich vzniku do 4 skupin:

1. Odrážející vnější strukturu objektu, který je vytvořil – např. daktyloskopické nebo balistické,

¹⁹ Porada, V. a kol. *Kriminalistika. Technické, forenzní a kybernetické aspekty*. 2. vyd. Plzeň: Aleš Čeněk, 2019, s. 123.

²⁰ Kriminalisticky relevantní událostí se rozumí zejména trestné činy a přestupky a události nesoucí jejich znaky až do chvíle jejich vyvrácení.

²¹ Porada, V. a kol. *Kriminalistika. Technické, forenzní a kybernetické aspekty*. 2. vyd. Plzeň: Aleš Čeněk, 2019, s. 112-113.

²² Musil, J., Konrád, Z., Suchánek J. *Kriminalistika*. 1. vydání. Praha: C. H. Beck, 2001, s. 76.

2. Odrážející vnitřní strukturu objektu, který je vytvořil – např. biologické nebo stopy psacích prostředků,
3. Odrážející funkční a dynamické vlastnosti objektu, který je vytvořil – např. stopy chůze nebo ručního písma,
4. Obsahující komplexní informaci – obsahují informace, které spadají alespoň do 2 výše uvedených skupin – typicky se uvádí stopa daktyloskopická vytvořena krví.²³

Dalším dělením materiálních stop je podle změn v materiálním prostředí. Tady se jedná o dělení do 5 skupin:

1. Vstřicné – stopy odrážející vzájemné působení objektů. Vstřicné stopy nejsou časté, lze se s nimi ale setkat např. u dopravních nehod, kdy dojde k ulpění částiček skla nebo nátěru jednoho vozidla na druhém a obráceně.
2. Plošné a plastické – na rozdíl od stop vstřicných, je tento typ zcela běžný. Plošné stopy vznikají na tvrdém povrchu, plastické pak způsobují plastickou deformaci.
3. Statické a dynamické – statické stopy vznikají minimálním pohybem objektu vůči nositeli, kdežto stopy dynamické vznikají při pohybu buď objektů navzájem, nebo se objekt pohybuje v nositeli.
4. Periferní – stopy, které podávají informaci o tvaru objektu, který je vytvořil.
5. Oddělené – jejich složením lze získat celek.²⁴

Zvláštní kategorií jsou mikrostopy. Jejich definice je podle Suchánka zní: *„mikrostopy jsou kriminalisticko-technické stopy, které pro své nepatrné geometrické rozměry, malé množství hmoty, nízkou koncentraci na nebo v nositeli, malou změnu ve struktuře nositele nebo malý odraz funkčních a dynamických vlastností jsou prostým okem slabě viditelné nebo neviditelné a pro účely vyhledávání nebo fixace nebo zajišťování nebo zkoumání nebo vyhodnocování vyžadují použití současných špičkových metod a prostředků.“*²⁵

²³ Musil, J., Konrád, Z., Suchánek J. *Kriminalistika*. 1. vydání. Praha: C. H. Beck, 2001, s. 77-78.

²⁴ Musil, J., Konrád, Z., Suchánek J. *Kriminalistika*. 1. vydání. Praha: C. H. Beck, 2001, s. 78-82.

²⁵ Porada, V., Straus J. *Kriminalistické stopy. Teorie, metodologie, praxe*. Plzeň: Aleš Čeněk, 2012, s. 272.

3.2 Vyhledávání a zajišťování kriminalistických stop

Definice kriminalistické stopy již byla popsána výše. V souvislosti s vyhledáváním stop hovoříme o vyhledávání materiálních stop. Materiální stopy se následně dělí na stopy viditelné a latentní, nebo také „neviditelné“. Rozdíl mezi těmito dvěma skupinami materiálních stop nalézáme i v případě jejich zajišťování. Obecné pojednání o zajišťování kriminalistických stop je obtížné, neboť každá skupina nebo druh stopy vyžaduje při svém zajištění rozdílné postupy. Proto o tomto bude hovořeno již v souvislosti s hlavním tématem této práce, čili krádežemi a vloupáváním se do motorových vozidel, a proto budou vybrány jen ty druhy stop, které se na místě těchto deliktních situací mohou nacházet.

3.2.1 Viditelné stopy

Viditelné stopy, jak jejich označení samo napovídá, jsou zpravidla dobře viditelné pouhým okem a k jejich nalezení je zapotřebí především pečlivost ohledávajícího. Taková stopa je následně označena příslušným číslem číselné řady, zadokumentována, a zajištěna příslušným způsobem.²⁶

3.2.2 Latentní stopy

K jejich nalezení je potřeba jistý důvtip ohledávajícího a také logika, kde by se stopy mohly na místě nacházet. K jejich zviditelnění se používají jak různá barevná světla, filtry na fotoaparátech, zvětšovací optické prostředky, které jsou hojně využívány právě např. při ohledání vozidel²⁷, případně roztoky, které dokáží zviditelnit např. biologické stopy (typicky Luminol, nebo Bluestar). Co se týká dokumentace latentních stop, tato je totožná jako u stop viditelných.

²⁶ Porada, V., Straus J. *Kriminalistické stopy. Teorie, metodologie, praxe*. Plzeň: Aleš Čeněk, 2012, s. 321.

²⁷ Chmelík, J. a kol. *Rukověť kriminalistiky*. Plzeň: Aleš Čeněk, 2005, s. 87.

3.3 Způsoby zajišťování kriminalistických stop

Jak již bylo nastíněno, existuje několik způsobů, jak kriminalistickou stopu zajistit. Obecně lze tyto způsoby rozdělit do několika skupin, k těmto jen stručně.

1. Zajištění in natura – tzn. zajištění stopy tak, jak byla vyhledána na místě kriminalisticky relevantní události. Toto lze učinit buď se společným zajištěním jejího nosiče, nebo jejím sejmutím z nosiče. Např. by se jednalo o biologickou stopu na skleničce, která může být zajištěna jak s nosičem, tak jejím sejmutím.
2. Zajištění v podobě substitutů – takto jsou zajišťovány ty stopy, u kterých není předpoklad, že by se zkoumala jejich hmotná podstata.²⁸ Výsledkem tohoto způsobu zajištění je kopie, neboli substitut.²⁹

Další dělení je možné na zajišťování stop pro audioexpertizu, ručního písma, daktyloskopických st, pachových stop apod.³⁰

²⁸ Chmelík, J. a kol. *Rukověť kriminalistiky*. Plzeň: Vydavatelství a nakladatelství Aleš Čeněk, s. r. o., 2005, s. 98.

²⁹ Porada, V., Straus J. *Kriminalistické stopy. Teorie, metodologie, praxe*. Plzeň: Aleš Čeněk, 2012, s. 323.

³⁰ Porada, V., Straus J. *Kriminalistické stopy. Teorie, metodologie, praxe*. Plzeň: Aleš Čeněk, 2012, s. 328-329.

4 Autokriminalita na území ČR

Tato část bakalářské práce bude věnována autokriminalitě na území České republiky, ať už z pohledu četnosti výskytu tohoto druhu kriminality, tak z pohledu konkrétního jednání na místě činu, jakož i popis vyhledávání a zajišťování stop typických právě pro tuto trestnou činnost.

4.1 K pojmu autokriminalita

Pojem autokriminalita může být definován jako veškerá trestná činnost týkající se motorových vozidel, ať už přímo, nebo v rámci jejich prostředí. Tento druh kriminality se řadí především do majetkové trestné činnosti a ve valné většině případů se jedná o trestnou činnost vykonávanou organizovanými zločineckými skupinami. Organizovaná zločinecká skupina je definována v ustanovení § 129 z. č. 40/2009 Sb., trestní zákoník, ve znění pozdějších předpisů (dále jen tr. zákoník): „*Organizovaná zločinecká skupina je společenstvím nejméně tří trestně odpovědných osob s vnitřní organizační strukturou, s rozdělením funkcí a dělbou činností, které je změřeno na soustavné páchaní úmyslné trestné činnosti.*“³¹

Nejčastějšími trestnými činy, páchanými v této sféře kriminality, jsou krádeže motorových vozidel, nebo vloupávání se do motorových vozidel, stejně jako odcizení částí motorových vozidel. Dále je nutno zmínit i vandalismus na vozidlech, podvody spojené s prodejem nebo opravou automobilů, ale také například únikové jízdy, které mohou být následně kvalifikovány jako neuposlechnutí výzvy PČR, přeprava nelegálních látek či pašování, popřípadě únosy osob. Nejčastěji jsou zde však naplňovány skutkové podstaty trestných činů popsanych v ustanovení § 205 tr. zákoníku, krádež, dále § 207 tr. zákoníku, neoprávněné užívání cizí věci, a § 228 tr. zákoníku, poškození cizí věci. V souvislosti s autokriminalitou je nutno brát v potaz taktéž výši škody, která je upravena v § 138 tr. zákoníku.

³¹ Zákon č. 40/2009 Sb., trestní zákoník, ve znění pozdějších předpisů.

4.1.1 Přehled autokriminality

Statistické přehledy o kriminalitě obecně, jsou dostupné na oficiálních stránkách PČR, kde je vyhodnocen každý měsíc zvlášť.

O vývoji autokriminality lze říci, že má sestupnou tendenci, kdy pro srovnání může být uveden rok 1997, kdy bylo na území České republiky odcizeno 29 422 dvoustopých motorových vozidel.³² Kdežto v roce 2022 je v policejní statistice evidováno 14 288 případů – 9 516x krádež vloupáním a 4 772x krádež prosté.³³

Nyní je již k dispozici statistika za uplynulý rok 2023, avšak pouze do měsíce listopadu, kde je dosud evidováno 8 693 krádeží vloupáním a 4 142 krádeží prostých, celkem tedy 12 835 případů, což jen potvrzuje tezi o klesajícím charakteru tohoto typu trestné činnosti.³⁴

Jako důvod poklesu této trestné činnosti je nepochybně zdokonalování zabezpečovacích systémů, a do jisté míry pravděpodobně i pandemie COVID-19. Pochopitelně zde budou hrát roli další faktory, protože co se týká autokriminality, tato byla a stále je páchána na mezinárodní úrovni. Takže se při hodnocení tohoto fenoménu musíme zabývat i otázkou poptávky po určitém typu vozidel v zahraničí. Jedinou celosvětovou databází odcizených vozidel je INTERPOL.³⁵ A samozřejmě by neměl být opomenut fakt, že mnoho z odcizených vozidel je následně rozebráno na náhradní díly. Ilustrativně zde může být uvedena tabulka znázorňující značky a počty vozidel, po nichž bylo vyhlášeno pátrání v rozmezí let 2018 – 2020.

³² Policie České republiky. Autokriminalita. Informace a rady. [online]. *policie.cz*, 2019, [cit. 27. 12. 2023]. <https://www.policie.cz/soubor/autokriminalita-2019-informace-a-rady-pdf.aspx>

³³ Kršková, I. *Aktuální trendy vývoje kriminality na území České republiky*. 2023, bakalářská práce, Policejní akademie České republiky v Praze, Fakulta bezpečnostně právní, s. 50.

³⁴ Policie České republiky. Statistické přehledy za rok 2023. [online]. *policie.cz*, 2024, [cit. 15. 1. 2024]. <https://www.policie.cz/clanek/statisticke-prehledy-kriminality-za-rok-2023.aspx>

³⁵ Porada, V. a kol. *Kriminalistika. Technické, forenzní a kybernetické aspekty*. 2. vyd. Plzeň: Aleš Čeněk, 2019, s. 1037.

Obr. 1: statistika PČR odcizených vozidel v rozmezí let 2018–2020³⁶

Pořadí	Typ VOZIDLA	CELKEM VYHLÁŠENO 2018-2020
1.	ŠKODA	6249
2.	VW	1297
3.	FORD	756
4.	MERCEDES	614
5.	BMW	597
6.	AUDI	582
7.	RENAULT	535
8.	PEUGEOT	455
9.	OPEL	315
10.	FIAT	305
11.	CITROEN	237
12.	TOYOTA	208
13.	SEAT	178
14.	HYUNDAI	167
15.	MAZDA	124

ŠKODA OCTAVIA	1422
ŠKODA FABIA	645
ŠKODA FELICIA	349
ŠKODA SUPERB	331
ŠKODA RAPID	90
ŠKODA 135	35
ŠKODA 120	32
ŠKODA CITIGO	29
ŠKODA ROOMSTER	29
ŠKODA YETI	23
ŠKODA 105	18
ŠKODA FAVORIT	16
ŠKODA 100	9
ŠKODA FORMAN	9
ŠKODA 110	6
ŠKODA 130	4
ŠKODA 706	4

„Pozn.: V pátracím systému Policie ČR jsou vyhledávána vozidla, která jsou oznámena Policii ČR jako pohřešovaná, s podezřením na odcizení či neoprávněné užívání. V tabulce jsou uvedeny pouze typy vozidel Škoda dostupné v Informačním systému PATRMV v době vyhlášení v pátracím systému.“

4.2 Krádeže motorových vozidel

Jak bylo uvedeno výše ve statistice, krádeže motorových vozidel se dělí na prostě a vloupáním. Je možné ještě další jejich dělení, jako např. krádeže páchané vnitřními nebo vnějšími pachateli, k těmto jen ve stručnosti. Vnitřním pachatelem je osoba, která má k odcizenému motorovému vozidlu přístup, typicky se tím tato osoba dopouští dalších trestných činů, především podvodů, ať už prostých, nebo např. pojistných. Vnější pachatelem je potom osoba, která k vozidlu přístup neměla, čili se může jednat o

³⁶ Ministerstvo vnitra České republiky. Autokriminalita. [online]. *mvr.cz*. 2024, [cit. 15. 1. 2024]. <https://www.mvcr.cz/clanek/bezpecnost-a-prevence-kradeze-motorovych-vozidel.aspx>

kohokoli, kromě osob spadajících do první kategorie.³⁷ Další dělení, které připadá v úvahu je s použitím nástroje, nebo bez použití nástroje.

4.2.1 Krádež prostá

Jak již samo označení napovídá, jedná se o odcizení motorového vozidla bez překonání jakékoli překážky. Typicky se jedná o motorová vozidla, jež jejich majitelé, nebo provozovatelé, nechají odemčená, nebo přímo ve vozidle nechají klíče. Také se sem řadí ta motorová vozidla, která nejsou opatřena bezpečnostním systémem, byť u modernějších automobilů je tato podmínka prakticky nedosažitelná.³⁸

4.2.2 Krádež vloupáním

Zde musí být naplněna podmínka překonání překážky, která je pro *vloupání* klíčová. Termín vloupání je definován v § 121 tr. zákoníku. Podrobněji se touto definicí zabývá např. Jelínek ve své publikaci, kde vysvětluje pojmy jako např. uzamčení, vniknutí, uzavřený prostor a jinou jistící překážku.³⁹ Překážkou tak typicky bývá zabezpečovací systém vozidla. Porada tento typ krádeží označuje jako krádeže složité, kdy poukazuje na častou potřebu jakési přípravy k vykonání tohoto trestného činu, stejně jako nutnost potřeby dalších nástrojů.⁴⁰

4.3 Zabezpečovací systémy vozidel

Okrajově by měly být zmíněny i zabezpečovací systémy vozidel, coby právě ona překážka při krádežích vloupáním. Zabezpečovacích systémů je notná řada. V rámci této práce bude věnována pozornost jen těm nejběžnějším a nejvyužívanějším. Obecně lze zabezpečovací systémy rozdělit na mechanické a elektronické.

³⁷ Porada, V. a kol. *Kriminalistika. Technické, forenzní a kybernetické aspekty*. 2. vyd. Plzeň: Aleš Čeněk, 2019, s. 1039.

³⁸ Porada, V. a kol. *Kriminalistika. Technické, forenzní a kybernetické aspekty*. 2. vyd. Plzeň: Aleš Čeněk, 2019, s. 1039.

³⁹ Jelínek, J. a kol. *Trestní právo hmotné*. 2. vyd. Praha: Leges, 2010, s. 594.

⁴⁰ Porada, V. a kol. *Kriminalistika. Technické, forenzní a kybernetické aspekty*. 2. vyd. Plzeň: Aleš Čeněk, 2019, s. 1039.

4.3.1 Mechanické zabezpečovací systémy

Do této skupiny jsou řazeny mechanismy na uzamčení dveří, uzamčení či zablokování řadicího táhla, nebo závorový zámek řazení. Tyto uvedené mechanismy jsou pevně spojeny s karoserií vozidla.⁴¹ Mezi obecně známé mechanické zabezpečovací systémy patří např. CONSTRUCT nebo DEFEND-LOCK.⁴² Některá vozidla mohou mít zámky na kapotu motoru, které zabraňují neoprávněnému přístupu k motoru vozidla – tzv. motor hood locks.

4.3.2 Elektronické zabezpečovací systémy

Mezi nejčastěji používanými elektronickými zabezpečovacími systémy jsou imobilizéry a autoalarmy. Co se týká imobilizéru, tento plní funkci blokace možnosti neoprávněného nastartování vozidla. Imobilizér následně, podle typu, přerušuje buď palivový nebo elektrický obvod vozidla, automaticky se zapíná cca 30 vteřin po vypnutí zapalování vozidla.⁴³ Autoalarm funguje na odlišném principu, kdy toto zařízení snímá stav vozidla a v případě napadení spustí akusticky-vizuální efekt.⁴⁴

V moderních vozidlech je často zabudována i GPS sledovací technologie, která umožňuje majitelům sledovat polohu vozidla v reálném čase a v případě krádeže efektivněji lokalizovat vozidlo.⁴⁵ Dále by mohla být zmíněna biometrická ochrana, která umožňuje identifikaci řidiče a poskytuje další vrstvu ochrany.

⁴¹ Ministerstvo vnitra České republiky. Krádeže vozidel – Zabezpečení automobilů. [online]. *mvcz.cz*. 2024, [cit. 15. 1. 2024]. <https://www.mvcz.cz/clanek/kradeze-vozidel-zabezpeceni-automobilu.aspx>

⁴² Více na <https://www.construct.cz/>, <http://www.defendlock.cz/>

⁴³ Ministerstvo vnitra České republiky. Krádeže vozidel – Zabezpečení automobilů. [online]. *mvcz.cz*. 2024, [cit. 15. 1. 2024]. <https://www.mvcz.cz/clanek/kradeze-vozidel-zabezpeceni-automobilu.aspx>

⁴⁴ Čechmánek, T. *Metodika a zvláštnosti vyšetřování krádeží motorových vozidel*. 2009, bakalářská práce, Univerzita Tomáše Bati ve Zlíně, Fakulta aplikované informatiky, s. 60.

⁴⁵ Porada, V. a kol. *Kriminalistika*. Brno: Cerm, 2001, s. 722.

5 Typické kriminalisticky relevantní stopy při odcizení vozidla

Při odcizení motorového vozidla se může jednat buď rovnou o krádež v souladu s ust. § 205 tr. zákoníku, nebo o trestný čin neoprávněné užívání cizí věci, v souladu s ust. § 207 tr. zákoníku, v případě, že je vozidlo nalezeno. Obecně lze kriminalistické stopy rozdělit na materiální a imateriální.

5.1 Materiální stopy

S materiálními stopami je v tomto případě problém, neboť předmět útoku, čili motorové vozidlo, se na místě nenachází. Ohledává se tedy místo, kde bylo vozidlo zaparkováno, stejně jako se provádí šetření k možnému kamerovému systému, který by snímal místa, kde bylo vozidlo zaparkováno, zjišťují se okolnosti a možné další osoby, kromě majitele, nebo uživatele motorového vozidla, které by od tohoto měly klíče, nebo jiným způsobem přístup. Následně je po vozidle vyhlášeno pátrání.

5.2 Imateriální stopy

V případě krádeže motorového vozidla jsou tedy přínosnější paměťové stopy osob, které by k prošetřované události mohly mít nějaké poznatky. Typicky se jedná např. o osoby, které bydlí v blízkosti místa činu, nebo se na tomto pravidelně vyskytují.

5.3 Obecné dělení stop

Důležité stopy v rámci autokriminality můžeme rozdělit do následujících kategorií, kdy je nutno uvažovat, o jaký konkrétní trestný čin je v její souvislosti jedná. Z policejní praxe se jedná o:

1. **Stopy na místě činu:** jedná se o vyhledávání stop, jako jsou otisky prstů a podrážek, vlákna, vlasy, krevní stopy apod., které mohou pomoci při identifikaci pachatele.
2. **Stopování vozidla:** v případě krádeže vozidla nebo jiného zločinu spojeného s vozidlem se provádí stopování vozidla, které může zahrnovat techniky třeba GPS

sledování, použití kamerového záznamu, automatické čtecí systémy technických údajů vozidla, atd.

3. **Stopování finančních toků:** důležité při obchodování s kradenými vozidly, pašování nebo jiných formách podvodu spojených s motorovými vozidly
4. **Komunikační stopy:** v případech, kdy je autokriminalita páchána v rámci organizované zločinecké skupiny, se sledují komunikační stopy, jako jsou textové zprávy, telefonní hovory či elektronická korespondence, které by mohly odhalit propojení mezi pachateli a jejich další postup.

Tyto a další typy stop jsou důležité při vyšetřování autokriminality a pomáhají orgánům činným v trestním řízení při identifikaci a postihu pachatelů.

6 Typické kriminalisticky relevantní stopy při krádeži věcí z vozidla

Z praxe jsou nejčastěji přítomnými stopami na takovém místě činu nebo předmětu útoku topy daktyloskopické, mechanoskopické, případně trasologické a biologické.

6.1 Kriminalistická daktyloskopie

Název *daktyloskopie* je odvozen z řečtiny, kde *daktylos* = *prst*, *skopein* = *vidět*. Definic existuje opět celá řada, např. podle Strause a kol.: „*Daktyloskopie je obor kriminalistické techniky, který zkoumá obrazce papilárních linií na vnitřní straně posledních článků prstů rukou, a na dalších člancích prstů rukou, na dlaních a prstech nohou a chodidlech z hlediska zákonitosti jejich vzniku, vyhledávání, zajišťování a zkoumání s cílem identifikovat osobu, která otisky vytvořila.*“⁴⁶

Zjednodušenou formu definice pak podává např. Musil a kol.: „*Daktyloskopie je charakterizována jako nauka o obrazcích papilárních linií vytvořených na vnitřní straně článků prstů, na dlaních a na prstech mohou a chodidlech.*“⁴⁷

Daktyloskopie umožňuje identifikaci konkrétní osoby, neboť vychází z teze, že žádný člověk na světě nemá identickou stavbu papilárních linií. (*Jisté podobnosti v tvorbě a obrazcích papilárních linií se mohou vykytovat např. u osob stížených psychickým onemocněním, viz článek: New evidences of gene and environment interactions affecting prenatal neurodevelopment in schizophrenia-spectrum disorders: A family dermatoglyphic study*).⁴⁸

6.1.1 Vymezení expertizy

Kriminalistickou daktyloskopickou expertizou se v rámci objasňování trestné činnosti zjišťuje, na podkladě zvláštností tvarů otisků papilárních linií prstů, dlaní a chodidel, shoda dvou a více otisků. Vychází se z poznání, že:

⁴⁶ Straus, J., Porada, V. a kol. *Kriminalistická daktyloskopie*. Praha: PA ČR, 2005, s. 48-49

⁴⁷ Musil, J., Konrád, Z., Suchánek J. *Kriminalistika*. 1. vydání. Praha: C. H. Beck, 2001, s. 130.

⁴⁸Fajtó-Vilas, M. a kol. *New evidences of gene and environment interactions affecting prenatal neurodevelopment in schizophrenia-spectrum disorders: A family dermatoglyphic study*. [online]. *sciencedirect.com*. 2008, [cit. 4. 11. 2023]. <https://www.sciencedirect.com/>.

- a) na světě neexistují dva totožní jedinci s totožnou stavbou obrazců papilárních linií
- b) obrazce papilárních linií jsou po celý život relativně neměnné
- c) papilární linie jsou neodstranitelné (toto neplatí v případech, kdy je odstraněna zárodečná vrstva kůže).⁴⁹

6.1.2 Vznik daktyloskopických stop

Daktyloskopické stopy vznikají velmi jednoduchým způsobem. Vznikají dotykem vnitřních částí pokožky, kde jsou vytvořeny papilární linie, s povrchem. Aby bylo možné hovořit o technicky kvalitní daktyloskopické stopě, je zapotřebí splnění několika podmínek. Zejména se jedná o vhodný nosič, kdy takovým nejvhodnějším nosičem jsou tvrdé, pevné, hladké plochy, typicky sklo nebo kov, případně lakované povrchy. Následně kvalita stopy závisí i na samotném přenosu z kůže člověka na tento povrch. Tím je naráženo na fakt, že daktyloskopická stopa vzniká přenosem potu na nosič, ale kromě potu se zde mohou nacházet další nečistoty, jako zbytky různých látek, např. barvy, prach, nebo krev.⁵⁰

6.1.3 Rozdělení vzniku daktyloskopické stopy

1. OBJEMOVÁ – nebo také 3D stopa, tato vzniká, pokud je nosič schopen alespoň částečné deformace (vosk, plastelína), jedná se pak o plastickou stopu, jejíž reliéf je zrcadlově převrácen,
2. ODVRSTVENÁ – vzniká způsobem přenosu látky z povrchu předmětu na papilární linie, např. otisky prstů v prachu,
3. NAVRSTVENÁ – vzniká přenosem látky nacházející se na povrchu papilárních linií na vhodný nosič, např. krvavá otisk na skleničce.⁵¹

⁴⁹ 100. Závazný pokyn policejního prezidenta ze dne 7. 12. 2001 ke kriminalistickotechnické činnosti Policie České republiky. Praha: Kriminalistický ústav Praha, 2001, s. 106.

⁵⁰ Musil, J., Konrád, Z., Suchánek J. *Kriminalistika*. 1. vydání. Praha: C. H. Beck, 2001, s. 132.

⁵¹ Porada, V., Straus J. *Kriminalistické stopy. Teorie, metodologie, praxe*. Plzeň: Aleš Čeněk, 2012, s. 69-70.

6.1.4 Stálost daktyloskopických stop

Obecně platí, že čím je daktyloskopická stopa starší, tím méně je čitelná. Doba, po kterou je daktyloskopická stopa upotřebitelná, ovlivňuje celá řada faktorů. Zejména se musí vzít v potaz její výskyt, míněno, zda se nachází v uzavřeném prostoru, např. v bytě, nebo ve venkovním prostoru, kde je vystavena povětrnostním vlivům, jako např. na karoserii motorového vozidla.

V souvislosti s touto problematikou bylo uskutečněno modelové zkoumání, kde byly sledovány následující vlivy:

- Vlhkost vzduchu – 10% vlhkost = čitelnost stopy 24 hodin
50% vlhkost = čitelnost stopy 3 dny
100% vlhkost = čitelnost stopy 8 – 10 hodin
- Atmosférické srážky – zde byly daktyloskopické stopy na různých površích vystavené silnému dešti po dobu 10 minut: potní stopy byly nečitelné, potnětukové stopy zůstaly poměrně dobře čitelné,
- Prašnost vzduchu – zde byla zjištěna nepřímá úměra, kdy čím vyšší je znečištění vzduchu, tím kratší je doba čitelnosti stop.⁵²

Vlivů, které ovlivňují „životnost“ daktyloskopických stop je pochopitelně více, výše uvedené vlivy slouží jako pouhý vhled do této problematiky.

6.1.5 Objekty zkoumání daktyloskopie

Objektem zkoumání jsou daktyloskopické otisky a stopy. Daktyloskopickým otiskem je míněn otisk papilárních linií prstů, dlaní nebo chodidel dané osoby. Daktyloskopickou stopou se následně míní „*každý otisk nebo vtisk prstu, dlaně nebo bosého chodidla, který vznikl dotykem s předmětem schopným jeho vzniklý obraz nebo tvar přijmout, po určitou dobu uchovat, a je zjistitelná, zajištělná a využitelná.*“⁵³

⁵² Porada, V., Straus J. *Kriminalistické stopy. Teorie, metodologie, praxe.* Plzeň: Aleš Čeněk, 2012, s. 76-77.

⁵³ 100. Závazný pokyn policejního prezidenta ze dne 7. 12. 2001 ke kriminalistickotechnické činnosti Policie České republiky. Praha: Kriminalistický ústav Praha, 2001, s. 106.

6.1.6 Dělení daktyloskopických stop dle upotřebitelnosti

- UPOTŘEBITELNÉ – ty daktyloskopické které vykazují nejméně 10 charakteristických markantů, jsou využitelné pro individuální identifikaci
- ČÁSTEČNĚ UPOTŘEBITELNÉ – ty daktyloskopické stopy, které vykazují 7 až 9 charakteristických markantů, jsou využitelné pro skupinovou identifikaci a vyloučení shody.
- NEUPOTŘEBITELNÉ – ty daktyloskopické stopy, které vykazují méně než 7 charakteristických markantů.⁵⁴

6.1.7 Vyhledávání daktyloskopických stop u vozidel

Úkon vyhledávání daktyloskopických stop je odkázán zejména na zkušenosti a dovednosti kriminalistického technika. Daktyloskopické stopy se předpokládají na místech, se kterými pachatel pravděpodobně přišel do kontaktu. I zde rozlišujeme stopy viditelné a latentní. Viditelné daktyloskopické stopy se vyskytují zřídka, zejména u autokriminality. Převládají zde tedy latentní daktyloskopické stopy, které musí být nejprve zviditelněny.

V případě trestné činnosti páchaní v souvislosti s motorovými vozidly se předpokládá výskyt daktyloskopických stop zejména v okolí dveří řidiče, tedy na klíče a v okolí okénka, včetně skleněné výplně. Dále se mohou stopy nacházet nad maskou vozidla, v případě, že by se pachatel pokoušel otevřít kapotu, stejně jako v oblasti otevírání kufru vozidla. V těchto případech se převážně jedná o stopy latentní.

6.1.8 Zviditelňování latentních daktyloskopických stop

Prostředky, pomocí kterých dochází ke zviditelňování latentních stop, můžeme rozdělit do 3 kategorií: fyzikální, chemicko-fyzikální, chemické.

1. Fyzikální – využívají vzájemnou přilnavost prostředku a potní substance, obvykle se na nosič nanáší mechanicky, např. štětcem, magnetickým aplikátorem apod., jedná se o různé druhy prášků, např. magnetické, fluorescenční, kovové apod.

⁵⁴ 100. Závazný pokyn policejního prezidenta ze dne 7. 12. 2001 ke kriminalistickotechnické činnosti Policie České republiky. Praha: Kriminalistický ústav Praha, 2001, s. 106.

2. Chemicko-fyzikální – při jejich použití dojde k uvolnění sloučenin, které ulpí na potní substanci, aniž by došlo k přímé reakci mezi samotným prostředkem a potní substancí,
3. Chemické – tyto přímo reagují s látkami v potní substanci.⁵⁵

6.1.9 Zajišťování daktyloskopických stop

Zajištění daktyloskopické stopy je možno několika způsoby, které závisí na charakteru jak stopy samotné, tak povrchu (nosiči), na kterém se nachází.

Viditelné stopy se zajišťují primárně fotograficky, následně pak na daktyloskopickou fólii. V případě, že se jedná o např. prašné stopy, použije se metoda statického snímače otisků prašných stop, dále plastické stopy se zajistí vhodnou metodou odlévání, např. Lukopren, nebo silikonové hmoty.

Latentní stopy po jejich vyhledání musí být zviditelněny. Způsob zviditelnění a následného zajištění se použije v závislosti na povrchu, kdy tak můžeme zajišťování daktyloskopických stop rozdělit: na neporézních materiálech, mokrých neporézních materiálech, lepkavém a mastném povrchu, lepkavém povrchu, lesklém hladkém kovovém povrchu, papírových nosičích.⁵⁶ Přehled daktyloskopické analýzy je zpracován v Poradově a Strausově společné publikaci: *Kriminalistické stopy. Teorie, metodologie, praxe* na s. 426 – 428

6.1.10 Výskyt a zajišťování daktyloskopických stop na vozidle

1. **Rukojetě dveří:** při otevírání nebo zavírání dveří může pachatel ponechat otisky prstů na rukojeti.
2. **Volant:** pachatelé mohou zanechat otisky prstů na volant, zejména pokud se pokoušejí ukrást auto.
3. **Okna:** při pokusech o vloupání do vozidla mohou být otisky prstů nalezeny na sklech, zejména pokud pachatel použil ruce k otevření nebo zavření oken.

⁵⁵ 100. Závazný pokyn policejního prezidenta ze dne 7. 12. 2001 ke kriminalistickotechnické činnosti Policie České republiky. Praha: Kriminalistický ústav Praha, 2001, s. 109.

⁵⁶ 100. Závazný pokyn policejního prezidenta ze dne 7. 12. 2001 ke kriminalistickotechnické činnosti Policie České republiky. Praha: Kriminalistický ústav Praha, 2001, s. 108-112.

4. **Interiér vozidla:** pachatel může zanechat otisky prstů na různých částech interiéru vozidla, jako jsou například ovládací prvky, zrcátka nebo palubní deska.
5. **Kufř:** Pokud pachatel manipuloval s kufrem vozidla, mohou být na něm nalezeny otisky prstů.

Tato místa jsou častými místy, kde se hledají otisky prstů při vyšetřování autokriminality, ale samozřejmě otisky mohou být nalezeny i na dalších částech vozidla, v závislosti na konkrétní situaci a způsobu provedení trestného činu. Výše uvedené informace byly získány v průběhu rozhovoru s kriminalistickým technikem.

6.1.11 Karoserie

V případě, že hovoříme o daktyloskopických stopách v souvislosti s autokriminalitou, konkrétně krádeží věcí z vozidel, ať už prostých, nebo vloupáním, kdy vozidlo se nachází na místě, je tedy předmětem ohledání, využívá kriminalistický technik zejména fyzikální metody, jelikož povrch karoserie je neporézním materiálem. Daktyloskopická stopa, povětšinou latentní, se primárně zviditelní prostřednictvím vhodného osvětlení, případně užitím barevného filtru. Takto nasvícená daktyloskopická stopa je následně vyfotografována včetně přiloženého měřítka, a následně zviditelněna pomocí příslušného prášku. Volbu tohoto prášku si určí sám kriminalistický technik.⁵⁷ Prášek následně prostřednictvím jemného štětce nanese krouživými pohyby na místo výskytu této stopy tak, aby nepoškodil její povrch. Takto zviditelněnou stopu opět vyfotografuje a následně ji sejme na daktyloskopickou fólii, případně na lepicí pásku, záleží, kolik manipulačního prostoru kriminalistický technik má. Např. u snímání daktyloskopických stop z vnitřní strany kliky vozidel se postupuje bez zviditelnění pomocí daktyloskopického prášku, ale na toto místo se přiloží černá daktyloskopická fólie. V případě, že se zde latentní daktyloskopické stopy nacházejí, budou patrné při šikmém pohledu.⁵⁸

Vzhledem k tomu, že většina vozidel, která se stane předmětem útoku, se nachází na nezastřešeném prostranství, není možné se vyhnout nepříznivým povětrnostním podmínkám, zejména dešti. I v takových situacích existuje metoda na zajištění

⁵⁷ Zýková, A. V. *Daktyloskopie*. 2021, bakalářská práce. Ambis vysoká škola, a.s., Bezpečnostní management v regionech, s. 23.

⁵⁸ Porada, V., Straus J. *Kriminalistické stopy. Teorie, metodologie, praxe*. Plzeň: Aleš Čeněk, 2012, s. 166.

daktyloskopických stop z mokrých neporézních povrchů. Jedná se o použití prostředku WetPrint, který se pomocí rozprašovače aplikuje na zkoumané místo, nechá se působit 45 vteřin a následně se opláchne slabým proudem vody. Takto zviditelněná stopa se opět jako první vyfotografuje a následně se buď přenesse na daktyloskopickou fólii.⁵⁹

6.1.12 Interiér

V případě, že se daktyloskopické stopy nacházejí v interiéru vozidla, musí být zvolen i jiný postup při zviditelňování těchto stop. V takových situacích se používá kyanoakrylátových pásů, případně mobilních odpařovačů. Pro zviditelnění daktyloskopických stop v kabině vozidla se rozmístí 4 ks kyanoakrylátových pásů, které se nechají účinkovat 2 hodiny. Po zviditelnění stop dojde k jejich vyhodnocení a sejmutí vhodným způsobem, aby nedošlo ke znehodnocení takové stopy.⁶⁰ Další možností je použití přípravku Liqui-Lift, který se používá na neporézní nerovné povrchy, jako např. palubní desky vozidel. Po jeho aplikaci lze stopu sejmut na daktyloskopickou fólii.⁶¹

⁵⁹ 100. Závazný pokyn policejního prezidenta ze dne 7. 12. 2001 ke kriminalistickotechnické činnosti Policie České republiky. Praha: Kriminalistický ústav Praha, 2001, s. 110-111.

⁶⁰ Porada, V. a kol. *Kriminalistika. Technické, forenzní a kybernetické aspekty*. 2. vyd. Plzeň: Aleš Čeněk, 2019, s. 406.

⁶¹ 100. Závazný pokyn policejního prezidenta ze dne 7. 12. 2001 ke kriminalistickotechnické činnosti Policie České republiky. Praha: Kriminalistický ústav Praha, 2001, s. 110.

Obr. 2: I. část vzoru žádosti na kriminalistický ústav⁶²

[REDACTED]

[REDACTED]

[REDACTED]

POLICIE ČESKÉ REPUBLIKY
 Krajské ředitelství policie [REDACTED]
 Územní odbor [REDACTED]
 Obvodní oddělení policie [REDACTED]
 [REDACTED]

Č. j. [REDACTED]

Počet stran: bude dopočítáno
 Přílohy: 1xKODO, 1x obálka

Krajské ředitelství policie [REDACTED]
 Odbor kriminalistické techniky a expertiz
 [REDACTED]

ŽÁDOST O ODBORNÉ VYJÁDŘENÍ

z oboru kriminalistika, odvětví daktyloskopie

Podle § 105/1 trestního řádu žádám Odbor kriminalistické techniky a expertiz, [REDACTED], jako znalecký ústav ve smyslu § 7 zákona č. 254/2019 Sb., o znalcích, znaleckých kancelářích a znaleckých ústavech, zapsaný v oboru kriminalistika podle § 48 zákona č. 254/2019 Sb.,

o zpracování odborného vyjádření ve věci:

NP KRÁDEŽ VLOUPÁNÍM DO SKLEPNÍ KÓJE [REDACTED]

ze dne: [REDACTED]

místo: [REDACTED]

popis a bližší specifikace skutku:

NP dne [REDACTED] době od 13:00 hod. do 20:00 hod. vnikl bez použití násilí přes vstupní dveře bytového domu na adrese [REDACTED] a zde ve sklepních prostorách nezjištěným předmětem vypáčil visací zámek, který zajišťoval sklepní kóji poškozeného P.D., a odcizil odsud horské pánské kolo zn. Scott [REDACTED] v černém provedení, čímž způsobil poškozenému škodu v předběžné výši 40.100,-Kč.

poškozený:
 [REDACTED]

podezřelý (obviněný):

NP

Za účelem zpracování odborného vyjádření zasilám k posouzení nebo k porovnání v kriminalistických sbírkách:

Typ	Číslo	ID	Druh	Místo zajištění
Stopa	5		Daktyloskopická	[REDACTED] z kovové tyče opřené o zeď u sklepní kóje
Popis: otisk papilárních linií				
Stopa	6		Daktyloskopická	[REDACTED] z kovové tyče opřené o zeď u sklepní kóje
Popis: otisk papilárních linií				
Srov.mat.			daktyloskopická	

⁶² Evidence PČR.

Obr. 3: II. část vzoru žádosti na kriminalistický ústav⁶³

Popis: [REDACTED]

Poznámka ke stopám:

Žádám o posouzení výše uvedených předmětů a vypracování odborného vyjádření, ve kterém budou zodpovězeny následující otázky:

1. Zajištěné stopy vyhodnoťte.

Vyžádané odborné vyjádření zpracujte tak, aby bylo zřejmé, z jakých skutkových podkladů vychází, případně jakým postupem bylo dosaženo v něm uvedených závěrů.

Pro vypracování a doručení odborného vyjádření stanovuji lhůtu do [REDACTED]. Odborné vyjádření je třeba vypracovat ve 1 vyhotoveních.

Souhlasím s použitím destrukčních metod při odborném posuzování [REDACTED].
Souhlasím se založením stopy do sbírky stop, pokud o to znalecké pracoviště projeví zájem.

Souhlasím se zničením založených stop (nástrojů) po uplynutí skartační lhůty.

Zpracoval: [REDACTED]
kriminalistický technik

za policejní orgán
[REDACTED]
vedoucí oddělení

[REDACTED] schváleno elektronicky

[REDACTED]

[REDACTED]

[REDACTED]

[REDACTED]

⁶³ Evidence PČR.

6.2 Mechanoskopie

6.2.1 Vyhledávání mechanoskopických stop u vozidel

„*Mechanoskopie je část kriminalistické techniky, která se zabývá zákonitostí vzniku a metodikou vyhledávání, zajišťování a zkoumání stop nástrojů a jiných technických prostředků za účelem jejich identifikace a zjišťování způsobu jejich použití.*“⁶⁴ Stěžejním termínem je zde nástroj. Nástrojem se zde rozumí každý předmět, který nějakým způsobem usnadňuje, nebo je obecně použit, k páčání trestné činnosti. Nástroje jsou děleny do následujících skupin:

- Sériově vyráběné
- Sériově vyráběné, které jsou následně upravené
- Vyrobené individuálně
- Náhodně nalezené předměty⁶⁵

Vyhledávání mechanoskopických stop u autokriminality se zaměřuje zejména na okolí zámek vozidel, případně okolí okének vozidel. Mechanoskopické stopy jsou typické zejména pro krádeže vloupáním do vozidel. Vesměs se jedná o stopy viditelné, protože při vzniku mechanoskopické stopy dochází ke kontaktu napadeného objektu a nástroje. Identifikační znaky nástroje se do stopy, kterou nástroj vytvoří, přenášejí zrcadlově.⁶⁶ V některých případech se využívá optických nástrojů pro zvětšení drobných mechanoskopických stop (typicky jemné škrábance, nebo drobné částičky).⁶⁷

6.2.2 Dělení mechanoskopických stop

Mechanoskopické stopy mohou být rozděleny podle trajektorie pohybu následujícím způsobem:

1. Vtisky, stopy sešinuté – využití k druhovému určení nástroje, kdy na základě odrazu specifických markantů může dojít až k individuální identifikaci nástroje,

⁶⁴ Musil, J., Konrád, Z., Suchánek J. *Kriminalistika*. 1. vydání. Praha: C. H. Beck, 2001, s. 178.

⁶⁵ Porada, V. a kol. *Kriminalistika. Technické, forenzní a kybernetické aspekty*. 2. vyd. Plzeň: Aleš Čeněk, 2019, s. 537.

⁶⁶ 100. Závazný pokyn policejního prezidenta ze dne 7. 12. 2001 ke kriminalistickotechnické činnosti Policie České republiky. Praha: Kriminalistický ústav Praha, 2001, s. 38.

⁶⁷ Musil, J., Konrád, Z., Suchánek J. *Kriminalistika*. 1. vydání. Praha: C. H. Beck, 2001, s. 182.

2. Rýhy – nelze využít k druhové identifikaci nástroje, protože neodrážejí skupinové znaky,
3. Stopy zhmožděné – jedná se o stopy, jejichž tvar je porušen, proto nejsou obvykle upotřebitelné.⁶⁸

6.2.3 Mechanoskopická expertiza a objekty zkoumání

„Kriminalistickou mechanoskopickou expertizou se, pro potřeby objasňování trestní věci identifikují použité nástroje, určuje se, jakým nástrojem a způsobem došlo k narušení určitého předmětu a zda zajištěné úlomky tvořily jeden celek. K tomu se využívají a rozvíjejí poznatky obecné fyziky.“⁶⁹ Mechanoskopie slouží ke skupinové, někdy individuální, identifikaci použitého nástroje, jenž stopy zanechal a také k určení mechanismu jeho použití. Celkově tak pomáhá dosáhnout představy, co se na místě činu odehrálo.⁷⁰

Objektem zkoumání mechanoskopie jsou především nástroje samotné, následně napadené objekty, a následně úlomky, nebo části nástrojů a napadených objektů.

„Kriminalistickou mechanoskopickou expertizou se zkoumají:

- *Nástroje a jejich stopy*
- *Zámky, cylindrické vložky a kování*
- *Bezpečnostní úschovné objekty (trezory)*
- *Plomby*
- *Porušená skla*
- *Mechanicky poškozené oděvní součástky*
- *Mechanicky poškozené předměty z kovových i nekovových materiálů (strojní součásti, přístroje, trubky, mříže, lana, dráty, pneumatiky, hadice aj.)*
- *Úlomky nástrojů a předmětů.⁷¹*

⁶⁸ 100. Závazný pokyn policejního prezidenta ze dne 7. 12. 2001 ke kriminalistickotechnické činnosti Policie České republiky. Praha: Kriminalistický ústav Praha, 2001, s. 38.

⁶⁹ 100. Závazný pokyn policejního prezidenta ze dne 7. 12. 2001 ke kriminalistickotechnické činnosti Policie České republiky. Praha: Kriminalistický ústav Praha, 2001, s. 35.

⁷⁰ Porada, V. a kol. *Kriminalistika. Technické, forenzní a kybernetické aspekty*. 2. vyd. Plzeň: Aleš Čeněk, 2019, s. 357.

⁷¹ 100. Závazný pokyn policejního prezidenta ze dne 7. 12. 2001 ke kriminalistickotechnické činnosti Policie České republiky. Praha: Kriminalistický ústav Praha, 2001, s. 36.

Tab. 1: příklady otázek kladených kriminalistickému ústavu⁷²

OBJEKTY ZKOUMÁNÍ	VZOROVÉ OTÁZKY V RÁMCI MECHANOSKOPIE PRO KRIMINALISTICKÝ ÚSTAV
ZÁMKY	Zda mechanoskopické stopy zjištěné na povrchu zámku a uvnitř jeho mechanismu jsou způsobivé pro určení nástroje, který stopu vytvořil, a jeho případnou identifikaci.
POŠKOZENÉ SKLO	Zhodnotit, zda předložené úlomky skla původně tvořily původně jeden celek. Určit, mechanismus poškození skla, z jaké strany bylo sklo poškozeno, které poškození skla bylo prvotní.
ÚLOMKY PŘEDMĚTŮ	Zda lze zjistit druh a původ předmětu, z něhož byly zajištěné úlomky odlomeny. Zda úlomky před odlomením tvořily jeden celek, nebo celek s určitým zajištěným předmětem.
MECHANICKY POŠKOZENÉ PŘEDMĚTY	Jakým nástrojem a způsobem došlo k poškození předmětu; jakým nástrojem na něj bylo působeno.

6.2.4 Zkoumání nástrojů

Každý nástroj má určité charakteristické znaky. V případě zjištění těchto znaků pak dochází k jeho skupinovému zařazení, případně individuální identifikaci. Zásadní skutečností pro toto zjištění je mikrorelief nástroje. Mikroreliefem se rozumí veškeré nerovnosti na povrchu nástroje. Mikrorelief je jedinečný a neopakovatelný pro každý nástroj. Na rozdíl od daktyloskopických stop, se mikrorelief nástroje v průběhu času může lehce změnit. Změny jsou způsobeny zejména opotřebením, nebo různými úpravami. V každém případě mechanoskopická stopa vzniká odrazem mikroreliefu nástroje v napadeném objektu.⁷³ Jak napovídá samotný název, mikrorelief není viditelný pouhým okem, ale je za potřebí použití optických zvětšovacíh metod, které následně odhalí právě nerovnosti nebo vady, které jsou lidským okem nezachytitelné. V případě vad, můžeme tyto rozdělit na výrobní, funkční nebo ostatní. Výrobní vadou se rozumí taková vada, která vzniká při obrábění, nebo vlastní výrobě nástroje. Funkční vada vzniká při použití nástroje, např. deformace břitu nůžek při stříhání materiálu o větší pevnosti, nebo opakovaným namáháním v jednom místě břitu. Ostatní vady jsou pak takové, které vznikají následně, typicky koroze nebo eroze.⁷⁴

⁷² Evidence PČR, vlastní zpracování.

⁷³ Musil, J., Konrád, Z., Suchánek J. *Kriminalistika*. 1. vydání. Praha: C. H. Beck, 2001, s. 180.

⁷⁴ Porada, V. a kol. *Kriminalistika. Technické, forenzní a kybernetické aspekty*. 2. vyd. Plzeň: Aleš Čeněk, 2019, s. 358-359.

Znaky nástrojů mohou být rozděleny na základě identifikační hodnoty jejich vnější stavby do 2 skupin:

1. Obecné – tyto znaky jsou společné určitým skupinám nástrojů, čili jsou využívány ke skupinové identifikaci nástroje,
2. Zvláštní – znaky, které jsou specifická pro jeden konkrétní nástroj, čili jsou využívány k individuální identifikaci nástroje.⁷⁵

Obr. 4: ukázka mikroreliéfu⁷⁶



6.2.5 Zajišťování mechanoskopických stop

Při zajišťování tohoto druhu stop se preferuje jejich zajištění in natura. Stejně jako u zajišťování jiných druhů stop, i zde se samozřejmě využije fotografická dokumentace. V případě, že se hovoří o zajišťování mechanoskopické stopy in natura, je tím míněno zajištění celých předmětů, je-li to možné, jedná se zejména o menší předměty, případně oddělení části z celku, kde se tyto stopy nacházejí. Jestliže má dojít k zajištění tohoto typu stopy právě pomocí oddělení z celku, nesmí být způsobena značná škoda, případně tento úkon může být proveden až se souhlasem případného „poškozeného“. Zajišťování mechanoskopické stopy lze provést i odléváním, tento způsob je ale v praxi jen zřídka

⁷⁵ Musil, J., Konrád, Z., Suchánek J. *Kriminalistika*. 1. vydání. Praha: C. H. Beck, 2001, s. 181.

⁷⁶ Musil, J., Konrád, Z., Suchánek J. *Kriminalistika*. 1. vydání. Praha: C. H. Beck, 2001, s. 181.

využíván.⁷⁷ Při přistoupení k použití odlévání mechanoskopické stopy jde zejména o zachycení mikroreliefu nástroje, který tuto způsobil a slouží k další identifikaci.⁷⁸ Zajištěné stopy se zasílají samostatně zabalené v pevných papírových obalech, aby se tak zamezilo jejich možnému poškození.⁷⁹ Takto zajištěné stopy se následně podrobují analýze, kde je snahou identifikace dané stopy, např. srovnáním s referenčními vzorky z dostupných databází (MECHOS), a následně mohou být předloženy jako důkazní materiál v řízení před soudem.

6.2.6 Mechanoskopické stopy v rámci autokriminality

V rámci autokriminality se mohou mechanoskopické stopy nacházet na různých místech a mohou zahrnovat následující typy stop:

1. **Nástroje a vybavení použité při vloupání:** v případě vloupání do vozidla mohou být zajištěny mechanoskopické stopy, jako jsou oděrky, stopy po nástrojích, nebo stopy po vybavení použitém při pokusu vloupání.
2. **Poškození či vylomení zámků:** při násilném vniknutí do vozidla mohou být nalezeny mechanoskopické stopy na zámku, či na poškozených částech vozidla.
3. **Poškození karoserie:** při pokusu o otevření dveří nebo klapek mohou být způsobené mechanoskopické stopy na karoserii vozidla.
4. **Stopa po nářadí:** v případě, že pachatelé použili nástroje nebo nářadí při provádění trestného činu, mohou být zajištěny mechanoskopické stopy těchto nástrojů.

6.3 Trasologie

6.3.1 Vyhledávání trasologických stop u vozidel

„Trasologie je obor kriminalistické techniky, který se zabývá vyhledáváním, zajišťováním a zkoumáním stop bosých a obutých nohou, dopravních prostředků a dalších

⁷⁷ Musil, J., Konrád, Z., Suchánek J. *Kriminalistika*. 1. vydání. Praha: C. H. Beck, 2001, s. 182-183.

⁷⁸ Porada, V. a kol. *Kriminalistika. Technické, forenzní a kybernetické aspekty*. 2. vyd. Plzeň: Aleš Čeněk, 2019, s. 361.

⁷⁹ Soukup, P. *Zajišťování kriminalistických stop na místě činu v České republice od roku 1918 do současnosti*. 2020, bakalářská práce. Ambis vysoká škola, a.s., Bezpečnostní management v regionech, s. 26.

stop podobného druhu.“⁸⁰ Trasologickou stopu je třeba odlišit například od stopy daktyloskopické, případně mechanoskopické. Jinak formulovanou definicí trasologie může být definice, která zohledňuje roli morfologie, tedy skutečnost, zda jsou ve stopě zjevné znaky vnější struktury. Trasologií by se následně mínila nauka o stopách, která zkoumá stopy jako zobrazení vnější stránky objektů za účelem identifikace těchto objektů nebo ke zjištění skupinové příslušnosti a k objasnění všech okolností spojených se vznikem trasologické stopy.⁸¹

6.3.2 Trasologická expertiza a objekty zkoumání

„Kriminalistickou trasologickou expertizou se pro potřeby objasňování věci zkoumají a určují trasologické stopy. K tomu se využívají a rozvíjejí poznatky fyziky, morfologie a geometrie.“⁸² Expertizou se zkoumá a zjišťuje, zda je stopa způsobila k určení skupinové příslušnosti, případně individuální identifikaci, vzájemná shoda stop mezi sebou nebo shoda se srovnávacím materiálem.⁸³

OBJEKTY ZKOUMÁNÍ

- Stopy bosých a obutých nohou
- Stopy lidské lokomoce
- Stopy dopravních prostředků
- Další stopy (stopy rukavic, ucha, zubů...)⁸⁴

6.3.3 Stopy dopravních prostředků

Zvláštní pozornost bude věnována právě stopám dopravních prostředků. Jedná se primárně o stopy kol vozidel, kdy jejich zkoumání je prováděno zejména ke zjišťování druhu, případně typu vozidel, jejichž stopy se na místě činu nacházejí. Tato vozidla, zejména pak jejich stopy, pomáhají k odhalení například příjezdové, nebo únikové cesty z místa činu, délka brzdové dráhy, směr pohybu jízdy (*např. u šipkového vzoru by při*

⁸⁰ Musil, J., Konrád, Z., Suchánek J. *Kriminalistika*. 1. vydání. Praha: C. H. Beck, 2001, s. 199.

⁸¹ Straus, J., Porada, V. a kol. *Kriminalistický trasologie*. Praha: PA ČR, 2004. s. 8.

⁸² 100. Závazný pokyn policejního prezidenta ze dne 7. 12. 2001 ke kriminalistickotechnické činnosti Policie České republiky. Praha: Kriminalistický ústav Praha, 2001, s. 45.

⁸³ 100. Závazný pokyn policejního prezidenta ze dne 7. 12. 2001 ke kriminalistickotechnické činnosti Policie České republiky. Praha: Kriminalistický ústav Praha, 2001, s. 46.

⁸⁴ Porada, V. a kol. *Kriminalistika. Technické, forenzní a kybernetické aspekty*. 2. vyd. Plzeň: Aleš Čeněk, 2019, s. 347.

správném namontování měly šipky směřovat proti směru jízdy), případně i rychlost jízdy.⁸⁵

Skupinová příslušnost vozidla je zjistitelná na základě rozměru, hloubky dezénu pneumatik, dále pak také na základě rozvoru a rozchodu kol. Např. rozvod kol u Škody Octavia je 2686 mm.⁸⁶

Problematiku stop pneumatik obsáhle rozebírá Straus a kol. ve své publikaci *Kriminalistická trasologie*, proto k této jen krátce.

6.3.4 Dělení trasologických stop

V případě trasologické stopy se jedná vždy o stopu materiální. Trasologická stopa je odrazem objektu, který ji vytvořil, a zároveň nese kriminalisticky relevantní informace, které mají souvislost s vyšetřovanou událostí.

Dělení trasologických stop může být provedeno na základě různých kritérií. Straus a spol. trasologické stopy dělí do následujících skupin:

1. Podle informace, kterou stopa nese, na trasologické stopy:
 - a) Obsahující informaci o vnější stavbě působícího objektu
 - b) Obsahující informaci o funkčních a pohybových vlastnostech a návycích působícího objektu
2. Podle odrazu vnější struktury na trasologické stopy:
 - a) Stopy evidentní ekvivalentnosti: otisky (2D), vtisky (3D)
 - b) Stopy transformované ekvivalentnosti: sešinuté stopy.⁸⁷

6.3.5 Zajišťování trasologických stop

Stejně jako u většiny kriminalistických stop, i zde se preferuje zajištění in natura. Fotografické zajištění stopy je samozřejmostí. Pokud jde o trasologické stopy, tyto

⁸⁵ 100. Závazný pokyn policejního prezidenta ze dne 7. 12. 2001 ke kriminalistickotechnické činnosti Policie České republiky. Praha: Kriminalistický ústav Praha, 2001, s. 48-49.

⁸⁶ Octaviaclub.cz. Škoda Octavia: Rozměry (+ Combi). [online]. *octaviaclub.cz*; 2003-2024. [cit. 6. 1. 2024]. <https://octaviaclub.cz/clanky/skoda-octavia-rozmary-combi/#13>

⁸⁷ Straus, J., Porada, V. a kol. *Kriminalistický trasologie*. Praha: PA ČR, 2004. s. 6.

většinou nelze zajistit i s nosičem (např. otisk pneumatiky v hlíně), tato varianta je realizovatelná jen v případech, kdy se trasologická stopa nachází na relativně malém objektu, např. list papíru. Některé typy stop lze přenášet na daktyloskopickou fólii, kdy se uplatní zákonitosti a postupy pro zajišťování daktyloskopických stop. V trasologii je na rozdíl od zajišťování jiných druhů kriminalistických stop, často používáno odlévání.⁸⁸ K tomuto se používají substance jako Lukopren N 1522, což je silikonový kaučuk, který je poměrně odolný proti povětrnostním vlivům a tepelným podmínkám. Další užívané substance jsou Stomaflex, Dentaflex nebo Siloflex, které, jak názvy napovídají, byly původně určeny pro stomatologii. Vlastnostmi jsou podobné Lukoprenu, s tím rozdílem, že jejich doba tuhnutí je velmi krátká, udávají se 2 – 3 minuty.⁸⁹ Důležitou zásadou při odlévání, je zajistit soudržnost materiálu a tím nepoškození stopy jako takové. K tomuto účelu slouží např. Akutol, který je aplikován na povrch stopy rozprašovačem a vytvoří na ní tenký povlak, čímž stopu zpevní a následně může být použita metoda odlévání.⁹⁰

6.3.6 Zajišťování stop pneumatik

Pro zajišťování stop dopravních prostředků platí stejné zásady a postupy, jako pro zajišťování ostatních typů trasologických stop. Při vyhledávání stop pneumatik se uplatňuje ohledání širšího okolí místa činu. Podstatným faktorem, který má vypovídající hodnotu pro následující postup vyšetřování, je směr pohybu vozidla. Směr pohybu lze určit na základě odkapávající kapaliny, kdy skvrny se ve směru pohybu zužují, nebo na základě objektů v okolí, jako např. stébla trávy, která jsou položena ve směru jízdy vozidla.⁹¹

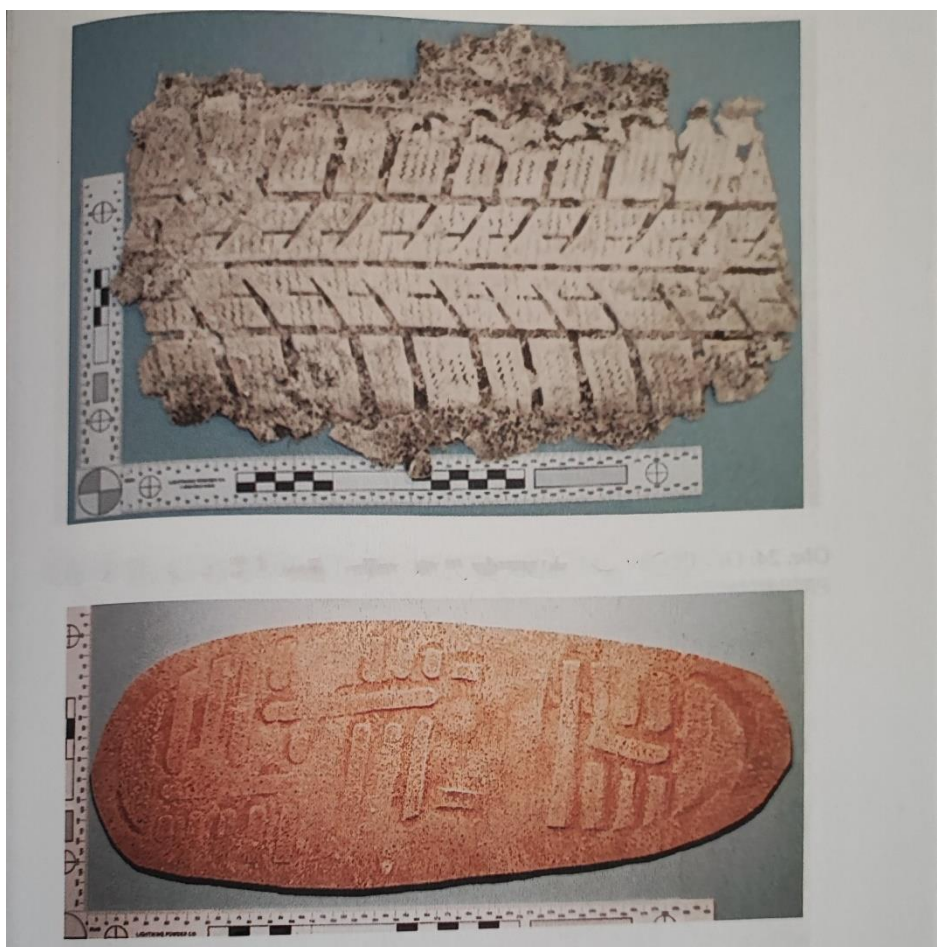
⁸⁸ Musil, J., Konrád, Z., Suchánek J. *Kriminalistika*. 1. vydání. Praha: C. H. Beck, 2001, s. 204.

⁸⁹ Porada, V., Straus J. *Kriminalistické stopy. Teorie, metodologie, praxe*. Plzeň: Aleš Čeněk, 2012, s. 362-363.

⁹⁰ Porada, V. a kol. *Kriminalistika. Technické, forenzní a kybernetické aspekty*. 2. vyd. Plzeň: Aleš Čeněk, 2019, s. 382.

⁹¹ Straus, J., Porada, V. a kol. *Kriminalistický trasologie*. Praha: PA ČR, 2004. s. 155.

Obr. 5: odlitky trasologických stop⁹²



6.4. Kriminalistická odorologie

Okrajově by zde měla být zmíněna i odorologie. Jedná se o: „...odvětví kriminalistické techniky, které zkoumá vznik, význam a vlastnosti tělesného pachu člověka, rozvoj metod zajišťování pachových stop a jejich zkoumání pomocí analytických přístrojů.“⁹³ Cílem odorologie je individuální identifikace ať už člověka, nebo věci.

Stěžejním pojmem je zde *pach* případně *pachová stopa*. Pach lze definovat jako: „...plynnou látku, která je schopna po dosažení určité (prahové) koncentrace vyvolat alespoň jeden z následujících jevů:

- a) čichový vjem člověka nebo odpovídající odezvu zvířete,
- b) odezvu analytického přístroje.

⁹² Porada, V., Straus J. *Kriminalistické stopy. Teorie, metodologie, praxe*. Plzeň: Aleš Čeněk, 2012, s. 363.

⁹³ Porada, V. a kol. *Kriminalistika. Technické, forenzní a kybernetické aspekty*. 2. vyd. Plzeň: Aleš Čeněk, 2019, s. 337.

6.4.1 Vznik a stálost odorologických stop

Vznik pachové stopy je poměrně jednoduchý a spočívá v doteku kusu látky, nebo lidského těla jakéhokoli předmětu. Při takovém kontaktu dojde k přenosu např. potu na tento předmět a vzniká tak pachová stopa. Právě lidský pot a lidský dech jsou zdroji pachových stop.⁹⁴ Pro představu, co všechno ovlivňuje lidský pach, lze uvést např. nemoci, věk, pohlaví, pracovní zařazení apod.⁹⁵ Dalším zdrojem pachových stop je pach věcí, tento je na rozdíl od pachových stop lidského původu při identifikaci jednodušší. Z logiky věci vyplývá, že odorologické stopy jsou stopami velmi nestálými a jejich kontaminace je jednoduchá. Jejich nestálost je zapříčiněna zejména malým množstvím hmoty, kterou obsahují a následným rozptýlením ve vzduchu.⁹⁶

6.4.2 Vyhledávání a zajišťování odorologických stop

Pachové stopy se řadí do stop latentních a jejich vyhledávání je řízeno čistě logikou ohledávajícího. Jedná se o typování míst, kterých se pachatel mohl dotknout.⁹⁷ V případě autokriminality se jedná o právě o prostor dveří u řidiče, kliky, případně volant, řadicí páka, ale nejvhodnějším místem se jeví sedadlo řidiče, neboť lze předpokládat, že pachatel v tomto po nějakou dobu seděl a proto by zde pachová stopa měla být nejsilnější. Zcela typicky se nejen v naší republice používají speciálně vycvičení psi, zejména v případech pronásledování pachatele nebo vyhledávání předmětů souvisejících s trestnou činností.

Zajišťování tohoto druhu stop se provádí buď s nosičem, je-li to možné, nebo na tzv. sterilní snímač. Jedná se o sterilní bavlněnou tkaninu, která je přiložena na místo, kde se předpokládá výskyt pachové stopy. Tento snímač je posléze překryt alobalem, který zamezuje úniku pachu do vzduchu. Snímání pachové stopy trvá zpravidla 20 minut. Snímač se následně uzavře do sterilní skleněné nádoby, čímž vznikne tzv. pachová konzerva, která následně slouží jako důkazní materiál a výchozí bod pro použité služebního psa.⁹⁸

⁹⁴ Musil, J., Konrád, Z., Suchánek J. *Kriminalistika*. 1. vydání. Praha: C. H. Beck, 2001, s. 174.

⁹⁵ Porada, V. a kol. *Kriminalistika. Technické, forenzní a kybernetické aspekty*. 2. vyd. Plzeň: Aleš Čeněk, 2019, s. 337.

⁹⁶ Musil, J., Konrád, Z., Suchánek J. *Kriminalistika*. 1. vydání. Praha: C. H. Beck, 2001, s. 174.

⁹⁷ Musil, J., Konrád, Z., Suchánek J. *Kriminalistika*. 1. vydání. Praha: C. H. Beck, 2001, s. 175.

⁹⁸ Protivinský, M., Klvaňa K., *Základy kriminalistiky*. 2. vydání. Praha: Armex, 2007, s. 50.

Obr. 6: ukázka Záznamu o použití služebního psa⁹⁹

POLICIE ČESKÉ REPUBLIKY
 Krajské ředitelství policie
 Oddělení služební kynologie

C. j.
 Počet stran: 1

Záznam o použití služebního psa

1. a	Pes: jméno, evidenční číslo	
2. a	Kategorie praktického použití KTG, platnost	
3. a	Psovod: hodnost, titul, jméno, příjmení, zařazení	
4. a	Případ: skutek / událost, den, hodina	KRÁDEŽ EL. DRÁTŮ V AREÁLU
5. a	Vyžádání služebního psa: den, hodina, kým	Služební pes vyžádán dne hodin prostřednictvím operačního důstojníka IOS
6. a	Použití služebního psa: den, hodina, místo, způsob	Služební pes použit dne hodin u nalezených měděných drátů v poli u areálu k vyhledání pachové stopy a následně k širšímu ohledání místa činu
7. a	Výsledek práce služebního psa: vypracování pachové stopy, nález věci, nález osob, označení míst pachových nebo chemických stop, vyloučení přítomnosti osob, věci nebo stop	Pachová stopa 350 m, na konci stopy 1x pachatel Širší ohledání místa činu - 8x věcná stopa

1. → **Popis podmínek pro použití služebního psa**
 (popis místa použití služebního psa, podmínky mající vliv na práci sl. psa, zajištění místa apod.)
 → Noční doba, umělé osvětlení, jasno, mírný vítr, teplota 22 °C, travnaté a betonové prostory areálu, okolo areálu vzrostlé obilné pole cca 50 cm
2. → **Popis práce služebního psa**
 (popis postupu práce na místě, způsob použití služebního psa včetně časových údajů a výsledků práce služebního psa apod.)

⁹⁹ Evidence PČR.

7 Negativní okolnosti

Velmi důležitým tématem v oblasti zajišťování a upotřebitelnosti kriminalistických stop, jsou tzv. negativní okolnosti. Jedná se o „...*takové změny na místě činu, které jsou v logickém rozporu s informacemi o spáchaném trestném činu nebo s informacemi zajištěnými ohledáním.*“¹⁰⁰ Dle Chmelíka lze příčiny vzniku negativních okolností rozdělit do následujících skupin:

1. Přírozené změny na místě činu – zde se podílí zejména čas, čili dochází např. k vypařování tekutin, nebo k přirozeným procesům, které s objasňovanou událostí nesouvisejí.
2. Nepřirozené změny na místě činu – jedná se o negativní okolnosti vytvořené stran pachatele, např. zahlazení stop na místě činu, snaha o utajení skutečného místa činu apod.¹⁰¹

V potaz zde musí být vzata i nedůslednost, nebo neodbornost ohledávajícího.

Negativní okolnosti, jež jsou záměrně vytvořeny pachatelem, jsou taktéž důležitým zdrojem informací, kdy pachatel je tvoří s cílem zmatení policejního orgánu. Jedná se především o vytvoření mylné představy o místě činu, případně o chybné vytvoření kriminální verze, vytvoření falešných stop na místě činu a typicky snaha o zahlazení kriminalisticky relevantních stop skutečně souvisejících s místem činu a prověřovanou událostí.¹⁰²

Stěžejní literaturou je zde ZPPP (Závazný pokyn policejního prezidenta) č. 100/2001, ze dne 7. prosince 2001 ke kriminalistickotechnické činnosti Policie České republiky, který je v této práci hojně využíván. Tento pokyn upravuje:

- a) „*Kriminalistickotechnický a s tím spojený kriminalistickotaktický postup policejních orgánů při vyhledávání, ohledání a zajištění místa činu, předmětů a stop se zvláštním zřetel k možnostem zkoumání zejména v oboru kriminalistika,*
- b) *Zvláštní kriminalistickotechnické, prvotní a neodkladné úkony.*

¹⁰⁰ Chmelík, J. a kol. *Rukověť kriminalistiky*. Plzeň: Aleš Čeněk, s. 28-29.

¹⁰¹ Chmelík, J. a kol. *Rukověť kriminalistiky*. Plzeň: Aleš Čeněk, s. 29.

¹⁰² Uherek, P. *Prvotní neodkladné úkony na místě činu*. 2016, bakalářská práce. Masarykova univerzita, Právnická fakulta, s. 12.

c) *Postavení, oprávnění a povinnosti kriminalistickotechnických a znaleckých (expertizních) pracovišť Policie České republiky (dále jen „znalecké pracoviště policie“) a ostatních policejních orgánů při plnění úkolů podle písmen a) a b).*“¹⁰³

Porada a Straus pracují s termínem „zákonité negativní vlivy“, které vysvětlují jako vlivy, jenž se musí projevit v souladu s přírodními zákony po vzniku kriminalistických stop. Jedná se o velmi rozsáhlou skupinu negativních okolností, které působí na veškeré kriminalistické stopy, kdy se různí intenzitou působení. Díky tomuto faktoru mohou být zákonité negativní vlivy rozděleny do dvou skupin a to: obecně působící – projevují se u všech kriminalistických stop, a selektivně působící – tyto se projevují jen u některých druhů kriminalistických stop.

Dále Porada a Straus ve své publikaci rozebírají problematiku tzv. stárnutí stopy. Proces stárnutí stopy má vliv jak na informační hodnotu kriminalistické stopy, ale také na použitý pracovní postup při jejím zkoumání. Tento proces následně vyjádřili pomocí matematických vzorců a grafu, které jsou uvedeny na stranách 101 – 102 v jejich publikaci: *Kriminalistické stopy: Teorie, metodologie, praxe.*¹⁰⁴

7.1 Negativní okolnosti u autokriminality

Existuje několik faktorů, které mohou negativně ovlivnit kvalitu zajišťovaných stop na místě činu autokriminality. Mezi tyto faktory mohou patřit:

1. **Přemazání stop:** Přítomnost nepověřených lidí na místě činu a následné manipulace s vozidlem může vést k přemazání stop, což komplikuje zajištění relevantních důkazů.
2. **Počasí:** Nepříznivé počasí, jako je déšť či silný vítr, mohou poškodit stopy a způsobit jejich neupotřebitelnost.
3. **Nesprávné zajištění:** Nedostatečně školený personál nebo nedostatek vhodných zajišťovacích materiálů může vést k poškození nebo znehodnocení stop.

¹⁰³ 100. Závazný pokyn policejního prezidenta ze dne 7. 12. 2001 ke kriminalistickotechnické činnosti Policie České republiky. Praha: Kriminalistický ústav Praha, 2001, s. 1.

¹⁰⁴ Porada, V., Straus J. *Kriminalistické stopy. Teorie, metodologie, praxe.* Plzeň: Aleš Čeněk, 2012, s. 98-102.

4. **Čas:** Čas hraje velkou roli při zajišťování stop, proto je důležité místo činu co nejdříve zabezpečit a provést profesionální zajištění kriminalisticky relevantních stop.

Všechny tyto faktory mohou zásadním způsobem ovlivnit kvalitu zajištěných stop na místě činu autokriminality, proto je důležité s těmi rizikovými faktory počítat a pokusit se je co nejvíce eliminovat.

8 Rozhovory

V rámci zpracování této práce jsem se spojil s několika odborníky stran trestního práva, abych zjistil, jak se na problematiku autokriminality a zajišťování stop dívají oni. Z tohoto důvodu jsem oslovil kriminalistického technika, trestního soudce jednoho z okresních soudů a advokáta s dlouholetou praxí.

8.1 Advokát

Dne 22. 1. 2024 jsem hovořil s advokátem M. M., který se mi k probírané problematice vyjádřil následujícím způsobem:

„V trestních věcech zastupuji klienty, chcete-li obžalované, na postu obájce. Mým úkolem je bránit zájmy obžalovaného, ať už se jedná o jakýkoli druh trestné činnosti. Bud' si mě obžalovaní zvolí sami, nebo jsem jim přiřazen soudem tzv. ex offo. Pokud hovoříme o trestné činnosti v souvislosti s motorovými vozidly, tak s touto jsem se neseťkal v takové míře, jak by se zřejmě očekávalo. Většina věcí na poli autokriminality se řeší v rámci přestupkových řízení, kde obhájce není potřeba. Samozřejmě jsem zažil a obhajoval některé kauzy, kde bylo předmětem zájmu motorové vozidlo, k těmto se Vám tedy vyjádřím.

Osobně bych srovnal dva případy, kdy se jednalo o krádež vloupáním do motorového vozidla a o poškození cizí věci. V prvním případě se jednalo o vloupání do odstaveného motorového vozidla, ze kterého byly následně odcizeny předměty v hodnotě asi 50 000 Kč. Na místě činu, čili na předmětném vozidle a v okolí, bylo stran policejního orgánu zajištěno několikero stop, jednalo se o stopy daktyloskopické, pachové a stopu věcnou, neboť se v automobilu nacházel mobilní telefon, který ale nepatřil majiteli vozidla. Pro mě, jakožto obhájce, byly tyto stopy důležité, ale z toho pohledu, aby byly vyvráceny. Upotřebitelné daktyloskopické stopy, které byly zajištěny na exteriéru vozidla v oblasti dveří u řidiče, prokazovaly pouze to, že obžalovaný se automobilu dotkl, ale nikoli to, že do automobilu následně vniknul. Jiná situace by nastala, kdyby se jeho otisky prstů našly v interiéru vozidla a nebylo by prokázáno, že se sem dostaly jiným způsobem, než při spáchání tohoto skutku. Další stopou byla stopa odorologická, kterou jsme vysvětlili stejně jako stopu daktyloskopickou, že obžalovaný se na místě vyskytoval, automobilu se dotknul, čili stejně jako otisky prstů, se zde nacházela i jeho pachová stopa.

Co bylo ale klíčové, byla stopa věcná, čili mobilní telefon, který se na místě činu našel, tento nám byl osudným. Protože byt' by se nám povedlo vnést pochybnosti ohledně předchozích stop, zde jsme neměli mnoho manipulačního prostoru, protože se jednalo o mobilní telefon obžalovaného. Motivem tohoto skutku byl jednoznačně majetkový prospěch, ostatně tento je motivem při tomto druhu trestné činnosti běžný.

Druhý případ, kde bylo předmětem zájmu motorové vozidlo, bylo poškození cizí věci, kdy motivem výjimečně nebyl majetkový prospěch, ale spíše msta. Jednalo se o případ, kdy jeden z partnerů poškrábal auto druhého partnera. V tomto případě byl zajištěn kamerový záznam, který ale nebyl upotřebitelný před soudem. Dále byly zajištěny jak daktyloskopické stopy, tak zejména stopy mechanoskopické, které byly pro tento případ stěžejní. Daktyloskopické stopy bylo možno vyvrátit podobným způsobem, jak jsem uvedl dříve, zejména zde figurovala skutečnost, že procesní strany bývaly partnery, proto nikoho nemůže překvapit, že užívaly vozidlo společně. Proto zde sehrály klíčovou roli mechanoskopické stopy, čili rýhy a škrábance v laku vozidla, kde se zkoumala jejich délka, hloubka, a jakým předmětem byly způsobeny. Zde se uplatnil princip vzájemného působení, čili když něco něčím poškrábete, zanechá to stopy jak na předmětu, tak v tom škrábanci. V souvislosti s tím mě napadá ještě jeden případ, který jsem obhajoval, tady opět sehrály klíčovou roli mechanoskopické stopy, protože došlo k poškození dveří jednoho vozidla, dveřmi druhého vozidla. Zde se zkoumal tvar poškození, ale zejména výška stopy, a zbytky barvy, které ve stopě zůstaly, stejně jako barva, která utkvěla na dveřích druhého vozidla.

Dále bývá častým trestným činem v souvislosti s autokrimalitou neoprávněné užívání cizí věci, zde se ale nehledí ani tak na stopy, jako spíše na prokázání vlastnického práva.

Sám za sebe mohu říct, že zajištěné kriminalistické stopy jsou v trestním řízení stěžejní pro objasnění skutkového stavu, ale samozřejmě jsem pořád na postu obhájce a nakládám s informacemi tak, aby byly ve prospěch klienta a zastávám zásadu individuálnosti případu.“

8.2 Soudce

Dalšími osobami, se kterými jsem dne 22. 1. 2024 hovořil na téma autokrimalita, byli trestní soudci K. R. a Z. B. okresního soudu, kteří se mi vyjádřili

v podstatě totožně. Bylo mi řečeno, že s autokriminalitou jako takovou mnoho zkušeností nemají, ne snad proto, že by nebyla tak frekventovaná, ale proto, že se jedná o trestnou činnost, která mnohdy spadá do věcné příslušnosti krajských soudů, kvůli výši způsobené škody. K čemu se mi ale vyjádřit mohli, tak byly zajištěné stopy v trestním řízení. Jelikož zde existuje zásada volného hodnocení důkazů, přistupují ke každé individuálně a přikládají jí dle konkrétní kauzy konkrétní význam. Také mi byla poskytnuta baterie judikátů, které byly zaměřeny na autokriminalitu, kdy upotřebitelným bylo rozhodnutí Nejvyššího soudu, sp. zn. 8 Tdo 893/2021, kde je vidět význam zajištěných kriminalistických stop v trestním řízení.

8.3 Kriminalistický technik

Klíčový pro mě byl rozhovor ze dne 12. 12. 2023 s kriminalistickým technikem P. S., který na této pozici působí již od roku 2003. K problematice zajišťování kriminalisticky relevantních stop na místě trestného činu, kde bylo předmětem zájmu motorové vozidlo, se vyjádřil následovně:

„Pokud jsem dotazován na míru četnosti kriminality v oblasti motorových vozidel, tak mám za to, že tato je v dnešní době spíše výjimečná. Mám za to, a nejen já, že hlavním důvodem je kvalitnější míra zabezpečení motorových vozidel a obecně jejich větší dostupnost. Vysoká míra autokriminality byla dle mého názoru na přelomu tisíciletí až někdy do roku 2010, kdy častým předmětem útoku byla vozidla tovární zn. Škoda Octavia. Buď se jednalo o krádež celého motorového vozidla, nebo jeho vnitřních komponent, typicky autorádia, nebo první navigace.

V případě, že bylo odcizeno motorové vozidlo, tak na místě činu se nedalo moc věcí z hlediska kriminalistické techniky dělat, protože předmět zájmu se na místě nenacházel. V takových případech docházelo k fotografickému zadokumentování původního místa, kde odcizené vozidlo stálo, a jeho okolí. Pokud se zde zajišťovaly nějaké stopy, tak se jednalo o stopu pachovou, která se snímala z předpokládaného místa u dveří řidiče. Na místo se často volal psovod se služebním psem, ale ani ten zde moc nezmoohl, protože většinou se jednalo o místa činu nacházející se v městské aglomeraci. V takových případech byla stěžejní činnost operativy, aby se vozidlo našlo, já, coby technik, jsem se teprve potom mohl plně realizovat.

Pokud budeme mluvit o vykrádání vozidel, tak je to z hlediska zajišťování kriminalisticky relevantních stop mnohem veselejší. Jak je asi logické, ke každému případu se přistupuje individuálně, proto na různých místech činu se nacházely a byly zajišťovány jiné stopy. Např. u vozidla, kde bylo vyskleno okno typicky u řidiče, občas i u spolujezdce, se zkoumalo, jakým předmětem bylo toto způsobeno, jestli se pachatel o sklo nepořezal, jaký směr pohybu dle skleněných střepů na místě působil. Pamatuju si na právě na případ, kde došlo k vysklení okna u řidiče, kousky skla se poslaly na expertizu, kdy jsem tyto zajistil jako stopu chemickou, ale na pár střepech byla patrná červená tekutina, o které jsem důvodně předpokládal, že se jedná o krev. Toto jsem zajistil jako stopu biologickou, bližší rozlišení stopa genetická. A právě na základě vyhodnocení této genetické stopy byl následně pachatel skutečně dopaden. Dále jsou typické daktyloskopické stopy, které se nacházejí zejména v okolí kliky u dveří řidiče, v odůvodněných případech i na dveřích kufru v oblasti zámku, v interiéru pak hledáme daktyloskopické stopy v okolí odcizených věcí. V případě, že došlo k vysklení okénka, tak se zaměřuji i na mikrostopy, což mohou být vlákna oděvu pachatele zachycená v tom vyskleném okně.

Další situace, která může nastat v souvislosti s autokriminalitou, je ta, že odcizené vozidlo je nějakým způsobem nalezeno. V takovém případě opět přichází na scénu kriminalistická technika a zajišťování stop. Je důvodné předpokládat, že pachatel vozidlo řídil, proto se často zajišťuje pachová stopa ze sedadla řidiče, dále daktyloskopické stopy z oblasti kliky dveří u řidiče, rádia, řadící páky a ruční brzdy. Opět, pamatuji si případ, kde jsem zajistil daktyloskopickou stopu na zpětném zrcátku, protože pachatel při nastavování zpětného zrcátka nebyl opatrný, a tato stopa byla následně klíčovou. Dále se často setkáváme v praxi se stopami rukavic, často zahradnických, tyto zajišťujeme jako stopy trasologické a jejich výskyt je obdobný se stopami daktyloskopickými. Pokud jsem dotazován na daktyloskopické stopy na volant, tak k tomu můžu říct, že se jedná o porézní materiál, který není vhodný na zajišťování tohoto druhu stop, což ovšem neznamená, že se volantem dále nemůžeme zabývat. Zajišťujeme biologické stopy tzv. plošným stěrem DNA. Musím ale zmínit, že v takových případech dochází k směsnému profilu DNA, protože vozidlo určitě neřídil po celou dobu jeho existence jen pachatel. Co se týká daktyloskopických stop na exteriéru vozidla, tak zkoumám jak okno, pokud není vysklené, tak rám dveří. Také se zde může nacházet trichologický materiál – vlasy. Dále musím zmínit mechanoskopické stopy, které jsou velmi časté. Často se taková stopa nachází na těsnicí gumě u dveří, kde se nachází vryp po nástroji, nejčastěji se používá

šroubovák. Takovou stopu, stejně jako všechny, nafotím s měřítkem. K jejímu dalšímu zajištění se pak použije odlévací hmota. Stopa je následně upotřebitelná zejména k druhové identifikaci nástroje, pak až při nalezení pachatele a tohoto nástroje lze mluvit o individuální identifikaci.

Věcné stopy na místě činu se také nacházejí poměrně často, většinou se jedná o použité nástroje, které byly použity pro trestnou činnost, nebo např. oděvní svršky.

Co se týká zámků u motorových vozidel... Tyto neseparujeme, ale pokud je k tomu důvod, poučíme poškozeného, ať s vozidlem zajede do autorizovaného servisu, kde zámek odborně demontují a tento následně poskytne Policii pro další zkoumání.

Veškeré zajištěné stopy se následně se žádostí zasílají na OKTE. Doba vyhodnocení je různá, závisí na vytíženosti daného pracoviště. Zpravidla se u daktyloskopických stop jedná o rozmezí 1 – 2 měsíců, u stop biologických pak např. 6 měsíců, je to individuální.

Závěr

Ačkoliv je autokriminalita dlouhodobě vnímána jako závažný problém nejen v České republice, cílem této práce bylo poskytnout vhled do tohoto druhu kriminality, kdy se tento v dnešní době jeví jako méně frekventovaný než v minulosti, i podle slov kriminalistického technika. Trend autokriminality je v dnešní době značně ovlivněn zlepšeným zabezpečením vozidel a rozvojem jiných forem trestné činnosti, důležitost pokračujícího výzkumu a adaptace na nově se objevující metody trestné činnosti však zůstává klíčová. Rovněž, s přihlédnutím k rostoucímu významu digitálních technologií a jejich potenciálu v oblasti zabezpečení a vyšetřování je nezbytné, aby se práce kriminalistických techniků a proces zajišťování důkazů neustále vyvíjely.

Práce se důsledně zaměřuje na prvotní úkony při zabezpečení místa činu a význam postupů kriminalistických techniků v této fázi, stejně jako dalších pověřených osob na místě. Je nezbytné ocenit zkušenost a odbornost techniků a dalších zainteresovaných osob na místě činu, neboť jejich kvalifikace hraje klíčovou roli při minimalizaci rizika znehodnocení důležitých stop přítomných na místě činu. Jejich precizní práce a odborné nastavení jsou nezbytné pro zachování integrity důkazů a úspěšného vyšetřování těchto případů. Práce rozvíjí nejčastěji nalézané stopy na takovém místě činu, jsou popsány oblasti, kde jsou tyto stopy typicky nacházeny a postupy pro jejich zajištění. Kromě toho se práce zabývá negativními vlivy, které mohou na stopy působit, ať už se jedná o přírodní a přirozené vlivy či nedostatečnou odbornost personálu, která může zvýšit riziko poškození nebo znehodnocení stop v průběhu jejich vyhledávání a zajišťování.

Z rozhovoru z mnou osloveným advokátem vyplývá, že sebemenší pochybení na místě hraje této procesní straně do karet a při řízení před soudem může být toto pochybení fatální pro celý případ. Na rozdíl z rozhovoru s kriminalistickým technikem plyne zápal pro věc, analytické myšlení a snaha „vcítit se“ se do osoby pachatele, aby došlo k preciznímu postupu při nalezení a zajištění stop, které by se následně mohly označit jako kriminalisticky relevantní. S tímto se nepochybně pojí také potřeba neustálého nalézání nových metod v oblasti kriminalistické techniky a pochopitelně včasné a komplexní školení personálu. S ohledem na vývoj digitálních technologií, ale zejména s ohledem na stále sofistikovanější metody pachatelů trestné činnosti obecně, mám za to, že by mělo být bráno v potaz zdůraznění potřeby multidisciplinárního přístupu včetně integrace nových technologií do kriminalistické praxe, a podporu výzkumu zaměřeného na nově se objevující výzvy nejen v oblasti autokriminality. Mám za to, že právní úprava

je přiměřená a není třeba polemizovat nad razantními změnami v oblasti trestních sazeb u činů, jež by se daly zahrnout pod pojem „autokriminalita“, stejně jako obecně známá prevence, která by měla být všem majitelům motorových vozidel známa. Samozřejmě je třeba počítat s tím, že byť se jedná o všeobecně známá fakta, mnoho lidí jde s tímto vědomím do rizika, ať už hovoříme o parkování mimo kamerový systém, nebo ponechání cenných věcí viditelně na sedadle vozidla apod., aniž by si uvědomovali následky svého jednání a zejména aniž by si uvědomovali, jakou práci tímto zajistí orgánům činným v trestním řízení.

Seznam použitých zdrojů

Literární zdroje

1. Čechmánek, T. *Metodika a zvláštnosti vyšetřování krádeží motorových vozidel*. 2009, bakalářská práce, Univerzita Tomáše Bati ve Zlíně, Fakulta aplikované informatiky.
2. Chmelík, J. a kol. *Rukověť kriminalistiky*. Plzeň: Aleš Čeněk, 2005. ISBN 80-86898-36-9.
3. Jelínek, J. a kol. *Trestní právo hmotné*. 2. vydání. Praha: Leges, 2010. ISBN 978-80-87212-49-3.
4. Kršková, I. *Aktuální trendy vývoje kriminality na území České republiky*. 2023, bakalářská práce, Policejní akademie České republiky v Praze, Fakulta bezpečnostně právní.
5. Musil, J., Konrád, Z., Suchánek J. *Kriminalistika*. 1. vydání. Praha: C. H. Beck, 2001. ISBN 80-7179-362-0.
6. Porada, V. a kol. *Kriminalistika*. Brno: Cerm, 2001, ISBN 80-7204-194-0.
7. Porada, V. a kol. *Kriminalistika. Technické, forenzní a kybernetické aspekty*. 2. vyd. Plzeň: Aleš Čeněk, 2019. ISBN 9878-80-7380-741-2.
8. Porada, V., Straus J. *Kriminalistické stopy. Teorie, metodologie, praxe*. Plzeň: Aleš Čeněk, 2012. ISBN 978-80-7380-396-4.
9. Protivinský, M., Klvaňa K., *Základy kriminalistiky*. 2. vydání. Praha: Armex, 2007. ISBN 978-80-86795-50-8.
10. Soukup, P. *Zajišťování kriminalistických stop na místě činu v České republice od roku 1918 do současnosti*. 2020, bakalářská práce. Ambis vysoká škola, a.s., Bezpečnostní management v regionech.
11. Straus, J. *Kriminalistická taktika*. 2. rozšířené vydání. Plzeň: Aleš Čeněk, 2008. ISBN 978-80-73800-95-6.
12. Straus, J., Porada, V. a kol. *Kriminalistická daktyloskopie*. Praha: PA ČR, 2005. ISBN 80-7251-192-0.
13. Straus, J., Porada, V. a kol. *Kriminalistická trasologie*. Praha: PA ČR, 2004. ISBN 80-7251-160-2.
14. Uherek, P. *Prvotní neodkladné úkony na místě činu*. 2016, bakalářská práce. Masarykova univerzita, Právnická fakulta.

15. Zýková, V. *Daktyloskopie*. 2021, bakalářská práce. Ambis vysoká škola, a.s., Bezpečnostní management v regionech.

Elektronické zdroje

1. Fajtó-Vilas, M. a kol. *New evidences of gene and environment interactions affecting prenatal neurodevelopment in schizophrenia-spectrum disorders: A family dermatoglyphic study*. [online]. *sciencedirect.com*. 2008, [cit. 4. 11. 2023]. <https://www.sciencedirect.com/>
2. Ministerstvo vnitra České republiky. Autokriminalita. [online]. *mvcr.cz*. 2024, [cit. 15. 1. 2024]. <https://www.mvcr.cz/clanek/bezpecnost-a-prevence-kradeze-motorovych-vozidel.aspx>
3. Ministerstvo vnitra České republiky. Krádeže vozidel – Zabezpečení automobilů. [online]. *mvcr.cz*. 2024, [cit. 15. 1. 2024]. <https://www.mvcr.cz/clanek/kradeze-vozidel-zabezpeceni-automobilu.aspx>
4. Octaviaclub.cz. Škoda Octavia: Rozměry (+ Combi). [online]. *octaviaclub.cz*. 2003-2024. [cit. 6. 1. 2024]. <https://octaviaclub.cz/clanky/skoda-octavia-rozmary-combi/#13mini>
5. Policie České republiky. Autokriminalita. Informace a rady. [online]. *policie.cz*. 2019, [cit. 27. 12. 2023]. <https://www.policie.cz/soubor/autokriminalita-2019-informace-a-rady-pdf.aspx>
6. Policie České republiky. Statistické přehledy za rok 2023. [online]. *policie.cz*. 2019, [cit. 15. 1. 2024]. <https://www.policie.cz/clanek/statisticke-prehledy-kriminality-za-rok-2023.aspx>

Legislativní dokumenty

1. Rozhodnutí Nejvyššího soudu ze dne 15. 9. 2021, sp. zn. sp. zn. 8 Tdo 893/2021. [Systém Beck online].
2. Zákon 141/1961 Sb., o trestním řízení soudním, ve znění pozdějších předpisů.
3. Zákon č. 40/2009 Sb. trestní zákoník, ve znění pozdějších předpisů.

Ostatní zdroje

1. Evidence PČR.
2. 100. Závazný pokyn policejního prezidenta ze dne 7. 12. 2001 ke kriminalistickotechnické činnosti Policie České republiky. Praha: Kriminalistický ústav Praha, 2001.

Seznam tabulek a obrázků

Tab. 1: příklady otázek kladených kriminalistickému ústavu.....	44
Obr. 1: statistika odcizených vozidel v rozmezí let 2018–2020.....	23
Obr. 2: I. část žádosti na kriminalistický ústav.....	33
Obr. 3: II. část žádosti na kriminalistický ústav.....	34
Obr. 4: ukázka mikroreliefu.....	40
Obr. 5: odlitky trasologických stop.....	45
Obr. 6: ukázka záznamu o použití služebního psa.....	47

Příloha

Seznam otázek kladených odborníkům:

Advokát:

1. Co přesně je úkolem obhájce?
2. Jak často jste se setkal s trestnou činností, která by se dala zahrnout pod pojmem autokrimalita?
3. Můžete se podělit o nějaký případ z Vaší praxe?
4. Jaký význam mají pro obhájce kriminalistické stopy?

Soudce:

1. Jak často se před soud dostane trestná činnost spojená s motorovými vozidly?
2. Proč se s ní na okresních soudech neseťkáváte?
3. Jaký význam přikládáte kriminalistickým stopám v průběhu řízení?

Kriminalistický technik:

1. Jak často jste volán na místo, kde došlo k trestné činnosti spojené s motorovými vozidly?
2. Kdy byl největší rozmach autokrimality za Vašeho působení?
3. Jak se postupuje na místě, kde došlo k odcizení motorového vozidla?
4. Jak se naopak postupuje na místě, kde došlo k vykradení motorového vozidla?
5. Jaké kriminalistické stopy se na místě nejčastěji zajišťují?
6. Jaký je následující postup, když se odcizené vozidlo nalezne?
7. Jak častý je výskyt věcných stop na místě?
8. Zajišťují se zámky motorových vozidel?