

**VYSOKÁ ŠKOLA EVROPSKÝCH A REGIONÁLNÍCH
STUDIÍ, Z. Ú., ČESKÉ BUDĚJOVICE**

BAKALÁŘSKÁ PRÁCE

**CELNÍ SPRÁVA SE ZAMĚŘENÍM NA ODDĚLENÍ
MOBILNÍHO DOHLEDU A KOMPARACE ZÁCHYTŮ
DROG V ČESKÉ REPUBLICCE**

Autor práce: Petra Vitámvášová, DiS.

Studijní program: Bezpečnostně právní činnost

Forma studia: kombinovaná

Vedoucí práce: JUDr. Milan Kocík, MBA

Katedra: Katedra právních oborů a bezpečnostních studií

2024

VYSOKÁ ŠKOLA EVROPSKÝCH A REGIONÁLNÍCH STUDIÍ, z. ú.
Žižkova tř. 1632/5b, 370 01 České Budějovice

ZADÁNÍ BAKALÁŘSKÉ PRÁCE

Jméno a příjmení studenta: Petra Vitámvášová, DiS.

Studijní program: Bezpečnostně právní činnost

Forma studia: Kombinovaná

Místo studia: Příbram

Název bakalářské práce: Celní správa se zaměřením na oddělení mobilního dohledu a komparace záchytů drog v České republice

Název bakalářské práce v anglickém jazyce: Customs administration with a focus on mobile surveillance departments and comparison of drug seizures in the Czech Republic

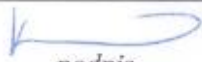

Katedra: Katedra právních oborů a bezpečnostních studií

Vedoucí bakalářské práce (jméno a příjmení, včetně titulů): JUDr. Milan Kocík, MBA




Datum zadání bakalářské práce (měsíc, rok): Říjen 2023

Cíl bakalářské práce:

Primárním cílem bakalářské práce bude na základě analýzy statistických dat stanovit množství omamných a psychotropních látek (dále jen „OPL“) na území České republiky zajištěných oddělením mobilního dohledu. Dílčím cílem práce bude určit nejčastěji zajišťované OPL. Součástí uvedeného cíle bude též provedení komparace výsledků činnosti Celní správy a Policie České republiky na úseku záchytů OPL za období od roku 2018.

Student: Petra Vitámvášová, DiS.	26. 10. 2023 datum	 podpis
Vedoucí práce: JUDr. Milan Kocík, MBA	30. 10. 2023 datum	 podpis

Schvaluji zadání bakalářské práce:

Vedoucí katedry: doc. JUDr. Roman Svatoš, Ph.D.	9. 11. 2023 datum	 podpis
Prorektor pro studium a vnitřní záležitosti: doc. PhDr. Miroslav Sapík, Ph.D.	13. 11. 2023 datum	 podpis
Rektor: doc. Ing. Jiří Dušek, Ph.D.	17. 11. 2023 datum	 podpis



Prohlašuji, že jsem bakalářskou práci vypracoval(a) samostatně, na základě vlastních zjištění a s použitím odborné literatury a materiálů uvedených v seznamu použitých zdrojů.

Prohlašuji, že v souladu s § 47b zákona č. 111/1998 Sb. v platném znění souhlasím se zveřejněním své bakalářské práce v elektronické podobě ve veřejně přístupné části infodisku VŠERS, a to se zachováním mého autorského práva k odevzdanému textu této kvalifikační práce. Souhlasím dále s tím, aby toutéž cestou byly v souladu s uvedeným ustanovením zákona č. 111/1998 Sb. zveřejněny posudky vedoucí(ho) a oponentů práce i záznam o průběhu a výsledku obhajoby kvalifikační práce. Rovněž souhlasím s porovnáním textu mé kvalifikační práce systémem na odhalování plagiátů.

.....

Děkuji vedoucímu bakalářské práce JUDr. Milanovi Kocíkovi, MBA za cenné rady, připomínky a metodické vedení práce.

ABSTRAKT

VITÁMVÁSOVÁ, P. *Celní správa se zaměřením na oddělení mobilního dohledu a komparace záchytů drog v České republice*, České Budějovice: Vysoká škola evropských a regionálních studií, 2024. 63 s. Vedoucí bakalářské práce: JUDr. Milan Kocík, MBA

Klíčová slova: Dějiny celní správy, celní správa, celnictví, Odbor dohledu, kompetence celní správy, omamná a psychotropní látka, komparace záchytů.

Hlavním cílem bakalářské práce je formou širšího analyticko-syntetizujícího teoretického vhledu objasnit základní pojmosloví a východiska zkoumané tematické oblasti, a přiblížit práci, kterou příslušníci Celní správy České republiky vykonávají. Následně seznámit čtenáře s Národní protidrogovou centrálou a Celní protidrogovou jednotkou a jejich hlavními činnostmi. Nedílnou součástí je komparace záchytů výsledků činnosti Celní správy České republiky a Policie České republiky, která bude vycházet z podkladů statistických dat Národní protidrogové centrály Policie České republiky. V bakalářské práci bude zkoumáno období od roku 2018 do roku 2022.

ABSTRACT

VITÁMVÁSOVÁ, P. *Customs Administration with a Focus on the Department of Mobile Surveillance and Comparison of Drug Seizures in the Czech Republic*, České Budějovice: College of European and Regional Studies, 2024. 63 s. p. Supervisor: JUDr. Milan Kocík, MBA

Key words: History of Customs Administration, Customs Administration, Customs Services, Department of Supervision, Competences of Customs Administration, Narcotic and psychotropic substances, Comparison of Seizures.

The main goal of the bachelor's thesis is to clarify the basic terminology and starting points of the researched thematic area in the form of a broader analytical-synthesizing theoretical insight, and to bring closer the work performed by the members of this security corps. Subsequently, to familiarize the reader with the National Anti-Drug Headquarters and the Customs Anti-Drug Unit and their main activities. An integral part is the comparison of the results of the activities of the Customs Administration of the Czech Republic and the Police of the Czech Republic, which will be based on the static data of the European Monitoring Center for Drugs and Drug Addiction and also data of the National Anti-Drug Headquarters of the Police of the Czech Republic. The bachelor thesis will examine the period from 2018 to 2022.

Obsah

Úvod.....	9
1 Cíl a metodika bakalářské práce	11
2 CHARAKTERISTIKA CELNÍ SPRÁVY.....	12
2.1 Základní charakteristika Celní správy České republiky	12
2.2 Organizační struktura Celní správy	13
2.2.1 Generální ředitelství cel	14
2.2.2 Celní úřady (CÚ).....	14
2.2.3 Uspořádání celního úřadu	15
3 Odbor dohledu.....	16
3.1 Oprávnění celníka.....	18
3.2 Oddělení 62 Mobilního dohledu.....	18
3.2.1 Přeprava vybraných výrobků	20
3.2.2 Ochrana práv duševního vlastnictví	21
3.2.3 Přeprava rostlin a živočichů pod ochranou CITES	22
3.2.4 Přeprava OPL	23
3.3 Postup hlídky při podezření ze záchytu návykových látek	24
3.4 Vybraná detekční technika	27
3.4.1 Služební kynologie.....	27
3.4.2 Detect 4Drugs, Coca test.....	28
3.4.3 DrugWipe	30
3.4.4 Mobilní velkokapacitní rentgen	31
3.4.5 Speciální vozidlo na detekci OPL	32
3.4.6 Ruční rentgen	34
3.4.7 Ramanův spektrometr	35
4 Celní protidrogová jednotka GŘC	35
4.1 Hlavní činnosti	37

4.1.1	Využívané operativně pátrací prostředky dle trestního řádu.....	38
4.1.2	Využívané podpůrné operativně pátrací prostředky dle zákona o Celní správě ČR.....	38
4.1.3	Spolupráce v ČR- NPC Policie ČR.....	38
4.1.4	Mezinárodní spolupráce	39
5	Národní protidrogová centrála	39
5.1	Významné případy NPC.....	42
5.2	Subjekty spolupracující s Národní protidrogovou centrálou.....	43
5.2.1	Spolupráce NPC v rámci rezortu Ministerstva vnitra ČR.....	43
5.2.2	Mimorezortní spolupráce NPC	44
5.2.3	Mezinárodní spolupráce	45
6	KOMPARACE ZÁCHYTŮ CELNÍ SPRÁVY A PČR	47
	Závěr.....	56
	Seznam použitých zdrojů	59
	Seznam zkratk	62
	Aplikace Linda	62
	Celní správa	62
	Celní správa České republiky	62
	Seznam obrázků	63
	Seznam tabulek	63
	Seznam grafů	63

Úvod

Bakalářskou práci na téma „*Celní správa se zaměřením na oddělení mobilního dohledu a komparace záchytů drog v České republice*“ jsem si vybrala z důvodu mé služební praxe u Celní správy České republiky (dále jen „*Celní správa*“). U tohoto bezpečnostního sboru jsem služebně zařazena přímo na oddělení mobilního dohledu. Mé zkušenosti z praxe mohu doplnit akty řízení vlastníka procesu. Dalším důvodem, proč jsem si vybrala toto téma, je kvůli tomu, že je mi tato kompetence nejbližší.

V práci jsou nejprve zpracovány informace o Celní správě. Důraz bude kladen na organizační strukturu tohoto bezpečnostního sboru, jelikož Celní správa není mezi veřejností tolik známá jako ostatní bezpečnostní sbory. Podrobněji jsou v práci podány informace o kompetencích oddělení mobilního dohledu.

Hlavním tématem bakalářské práce je právě zmíněné oddělení mobilního dohledu se zaměřením na kontrolu omamných a psychotropních látek (dále jen „*OPL*“). Představím postup, jak hlídka mobilního dohledu provádí kontrolu vozidel v případě pozitivního nálezu OPL. Hlídka musí dodržet určitý postup, který je pro všechny hlídky mobilního dohledu stejný. Tento postup vydalo Generální ředitelství cel z důvodu sjednocení postupu při pozitivním nálezu OPL. Kontrola přepravy OPL je jedna z nejnebezpečnějších kompetencí. Při této činnosti se hlídky mobilního dohledu setkávají s nejrůznějšími a nevyzpytatelnými lidmi, kteří bohužel bývají často agresivní a někdy i ozbrojení. Jsem přesvědčena, že zabránění šíření drog ve společnosti napomáhá k ochraně života a zdraví, i přesto že některým lidem není pomoci nebo o pomoc vůbec nestojí. Drogy mají negativní vliv na společenský život. Každý drobný záchyt OPL může napomoci k jeho ochraně. Součástí této kapitoly bude statistika záchytů hlídek mobilního dohledu při přepravách OPL za období 2016 – 2022.

V další části práce představím detekční techniku, kterou disponuje Celní správa, a která napomáhá hlídkám mobilního dohledu při odhalování OPL. Jedná se o důležité nástroje, které hlídky využívají při kontrolní činnosti. Zaměřím se na detekční techniku, která zahrnuje služební kynologii, testy na OPL, rentgenovou techniku a Ramanův spektrometr.

Primárním cílem bakalářské práce bude, na základě analýzy statistických dat, stanovit množství OPL na území České republiky zajištěných Celní správou a Policií České republiky (dále jen „*PČR*“). Dílčím cílem práce bude určit nejčastěji zajišťované látky. Součástí uvedeného cíle bude též provedení komparace výsledků činnosti Celní

správy a PČR na úseku záchytů OPL za období od roku 2018 do roku 2022. Dále v práci bude znázorněna komparace nejvíce zajišťovaných OPL a jejich vývoj a porovnání záchytů OPL v jednotlivých krajích.

1 Cíl a metodika bakalářské práce

Bakalářská práce stručně pojednává o charakteristice Celní správy. Charakteristika Celní správy obsahuje také organizační strukturu tohoto bezpečnostního sboru. Přičemž důraz je kladen na odbor dohledu. V této části jsou krátce popsány jeho podřízená oddělení a současně rozebrány kompetence, které jim náleží. Dále práce pojednává o postupu hlídky mobilního dohledu při podezření ze záchytu OPL. V práci je rovněž rozebrána detekční technika Celní správy, která je nezbytnou součástí mobilní hlídky při výkonu kontrolní činnosti v terénu.

Jedním z cílů práce je objasnit Celní správu jako bezpečnostní sbor, a podat informace o kompetencích, které jsou věcně svěřeny do gesce celníků.

Dalším cílem je přiblížit oddělení Celní protidrogové jednotky Generálního ředitelství cel (dále jen „CPJ“). Budou popsány její hlavní činnosti a podpůrné a operativně pátrací prostředky. Dále bude okrajově představena i jejich spolupráce s dalšími zainteresovanými složkami. Následuje další kapitola, která představuje složku Národní protidrogové centrály (dále jen „NPC“). Konkrétně je pozornost věnována vybraným významným případům a dále jejich rezortní i mimorezortní spolupráci.

Nedílnou a důležitou součástí je i komparace záchytů OPL složky Celní správy a PČR. Přínos této práce spočívá v ucelení dané problematiky a k lepší orientaci v množství zachycených OPL na území České republiky s přesahem na záchyty v jednotlivých krajích České republiky. Komparace záchytů OPL jsou znázorněny v jednotlivých grafech ze sbírky Výročních zpráv NPC za dobu pěti let od roku 2018-2022.

Práce si klade za cíl zodpovědět otázku:

- 1. Jaký význam má Celní správa svojí kontrolní činností při odhalování OPL?**
- 2. Které OPL jsou v ČR nejvíce zajišťované a jaký je vývoj záchytů těchto OPL ve sledovaném období?**
- 3. V jakých krajích se nejvíce objevují záchyty OPL?**

2 CHARAKTERISTIKA CELNÍ SPRÁVY

2.1 Základní charakteristika Celní správy České republiky

Celní správa je zřízena zákonem č. 17/2012 Sb., zákon o Celní správě České republiky (dále jen „zákon o Celní správě“). Tento zákon vešel v platnost dne 17. 01. 2012 a nabyl účinnosti dne 1. 1. 2013. Zákon o Celní správě vymezuje Celní správu jako soustavu správních orgánů a ozbrojený bezpečnostní sbor. Celní správa zaujímá v systému veřejné správy nezastupitelnou pozici vzhledem ke svým stěžejním pravomocím, kterými jsou vyměřování a vybírání cla nebo správa spotřebních daní. Má tedy mimo jiné povinnost stanovit spotřební daň a následně zajistit její úhradu, a to nejen v případě, že se daň vztahuje na vnitrostátní výrobu nebo spotřebu, ale i na dovoz nebo vývoz v rámci mezinárodního obchodu.¹

Mezi hlavní kompetence Celní správy patří:

- Celnictví
- Správa spotřebních a ekologických daní
- Kontrola zdanění a značení vybraných výrobků
- Dělená správa
- Kontrola dodržování práv duševního vlastnictví
- Kontrola zaměstnávání cizinců
- Kontrola provozování hazardních her
- Kontrolní činnost v systému elektronického mýtného a systému časového zpoplatnění
- Kontrola dovozu a vývozu zboží podléhající zákazům a omezením.

Celní správa je součástí složek integrovaného záchranného systému jako složka na vyžádání, čímž se v konkrétních krizových situacích zavazuje ke spolupráci s dalšími bezpečnostními složkami a sbory, které jsou základními složkami integrovaného záchranného systému. Příslušníci Celní správy tak mohou vypomáhat například při provádění záchranných a likvidačních prací při živelných katastrofách.

Zmínila bych například nasazení příslušníků Celní správy dle § 22 zákona č. 273/2008 Sb., zákon o Policii ČR, při znovuzavedení hraničních kontrol na státní hranici se Slovenskem.

¹ENOCH, Vladimír. *Analýza činnosti Celní správy ČR v oblasti výkonového zpoplatnění pozemních komunikací* [online]. Ostrava, 2011 str. 2 [cit. 2024-02-18]. Dostupné z: https://dspace.vsb.cz/bitstream/handle/10084/86356/ENO002_HGF_N2102_2102T003_00_2011.pdf?sequence=1&isAllowed=y. Diplomová práce. Vysoká škola Báňská – Technická univerzita Ostrava

Celní správa také představuje orgán, který je činný v trestním řízení. Nedisponuje kompetencemi jako PČR, ale je zaměřena pouze na trestné činy související s celními nebo daňovými předpisy, ochrannými známkami, nakládání s vojenským materiálem, odpady, OPL při přeshraniční přepravě, porušení autorského práva a dalšími trestnými činy, které souvisí s působností Celní správy. Prověřováním trestné činnosti se zabývají útvary sekce Pátrání Generálního ředitelství cel.²

Stručně bych se zmínila o tom, kdo se může stát celníkem. Za celníka označujeme příslušníka Celní správy ve služebním poměru. Příslušníci bezpečnostních sborů musí být schopni fyzické zdatnosti, tak i psychické odolnosti. Fyzická osoba, která se chce stát celníkem musí složit služební slib, který je jedním ze základních požadavků pro přijetí.³ Pro přijetí do služebního poměru jsou stanovena určitá kritéria, která jsou uvedena v zákoně č. 361/2003 Sb., zákon o služebním poměru příslušníků bezpečnostních sborů. Dle § 13 tohoto zákona může být do služebního poměru přijat státní občan České republiky, který:

- o přijetí písemně požádá,
- je starší 18 let,
- je bezúhonný,
- splňuje stupeň vzdělání stanovený pro služební místo (maturitní zkouška),
- je zdravotně, osobnostně a fyzicky způsobilý k výkonu služby,
- je plně svéprávný,
- je oprávněný seznamovat se s utajovanými informacemi,
 - není členem politické strany nebo politického hnutí,
- nevykonává živnostenskou nebo jinou výdělečnou činnost.⁴

2.2 Organizační struktura Celní správy

Současná organizační struktura Celní správy vychází ze zákona o Celní správě, který definuje Celní správu, jak již bylo výše uvedeno, jako soustavu správních orgánů a ozbrojený bezpečnostní sbor. Celní správa je podřízena Ministerstvu financí České

²Celní správa České republiky [online]. Praha: Creative commons, 2022 [cit. 2023-02-18]. Dostupné z: <https://www.celnisprava.cz/cz/Stranky/default.aspx>

³TOMEK, Petr. Zákon o služebním poměru příslušníků bezpečnostních sborů: s komentářem, poznámkami a judikaturou. Olomouc: ANAG, 2007. Právo (ANAG). s. 55. ISBN 978-80-7554-234-2.

⁴ČESKO. Zákon č. 361/2003 Sb. o služebním poměru příslušníků bezpečnostních sborů ze dne 23. září 2003. In Sbíрка zákonů České republiky. 2003, částka 121, s. 5854

republiky. Orgány Celní správy s účinností zákona o Celní správě jsou Generální ředitelství cel a celní úřady.⁵ Jedná se tedy o dvoustupňovou organizační strukturu.

2.2.1 Generální ředitelství cel

Generální ředitelství cel (dále „GŘC“) sídlí v Praze a je hlavním orgánem Celní správy. Jedná se o správní úřad pro oblast celnictví s celostátní územní působností. V čele stojí generální ředitel, kterého jmenuje a odvolává ministr financí. Od července roku 2022 stojí v čele generální ředitel brig. gen. Mgr. Marek Šimandl, MPA. Generální ředitel schvaluje organizační řád Celní správy a zastupuje Celní správu navenek.⁶

GŘC vykonává působnost správního orgánu nejbližší nadřízeného celním úřadům. GŘC má také pozici policejního orgánu ve věcech vymezených trestním řádem, jedná-li se o trestné činy celostátního nebo mezinárodního významu.⁷ Mezi další věcné působnosti GŘC patří příprava návrhů právních předpisů. Dále plní důležitou funkci v oblasti mezinárodní spolupráce, plní funkci centrální analytické jednotky pro účely analýzy rizik nebo zabezpečuje úkoly v oblasti evidence a statistiky. Mezi důležitou činnost lze rovněž zařadit laboratorní zkoumání a analýzu vzorků zboží, jeho kriminalisticko-technické zkoumání, kriminalistické analýzy a rozborů.⁸

Na začátku roku 2001 vznikla Skupina operativního nasazení SON. Je to samostatná jednotka, která se zabývá nebezpečnými pachateli v oblasti trestní činnosti. Jedná se o specifický útvar celní správy s celostátní působností, který je využíván při závažných služebních zákrocích.⁹

2.2.2 Celní úřady (CÚ)

Dalšími orgány Celní správy jsou celní úřady, které společně s GŘC tvoří organizační strukturu Celní správy. Působnost celních úřadů upravuje v hlavě III. zákon o Celní správě. Z hlediska územní působnosti rozdělení celních úřadů odpovídá dnešnímu postavení vyšších územně samosprávních celků.¹⁰ Výjimkou je Celní úřad Praha Ruzyně.

⁵ KÁRNÍK, Miroslav. Clo a celní politika od A do Z. 1. vyd. Olomouc: ANAG, c2012. 303 s. : Právo. ISBN 978-80-7263-779-9 (brož.).

⁶ KORYTÁROVÁ, Gabriela. *Celní správa* [online]. Brno, 2007 [cit. 2024-02-18] <https://is.muni.cz/th/phvyl/Diplomka-final1.pdf>. Diplomová práce. Masarykova univerzita.

⁷ Zákon č. 17/2012 Sb.: Zákon o Celní správě České republiky

⁸ Zákon č. 17/2012 Sb.: *Zákon o Celní správě České republiky*

⁹ KORYTÁROVÁ, Gabriela. *Celní správa* [online]. Brno, 2007, str. 22 [cit. 2024-02-18]. Dostupné z: <https://is.muni.cz/th/phvyl/Diplomka-final1.pdf>. Diplomová práce. Masarykova univerzita.

¹⁰ V souvislosti se schváleným zákonem o konsolidaci veřejných rozpočtů je nutné zmínit, že s účinností od 1.7.2025 se mění zákon o Celní správě. Touto změnou dojde k redukci počtu celních úřadů ze současných patnácti na šest celních úřadů (Celní úřad v Praze, Celní úřad pro Středočeský kraj, Celní úřad v Plzni, Celní úřad v Liberci, Celní úřad v Brně a Celní úřad v Ostravě).

Celkově tedy zákon o Celní správě definuje patnáct celních úřadů, které jsou podřízeny Generálnímu ředitelství cel. Celní úřad řídí ředitel, kterého zastupuje zástupce ředitele, přičemž se vždy musí jednat o celníka ve služebním poměru.

Mezi základní věcné kompetence celních úřadů můžeme zařadit správu cel a správu některých daní. Celní úřady dále vykonávají působnosti, které jsou jim svěřeny jiným právním předpisem. Příkladem může být dozorová činnost podle zákona o hazardních hrách. Celní úřady jsou obecným správcem daně podle zákona č. 500/2004 Sb., správní řád (dále jen „*správní řád*“) a dohlížejí nad výkonem tzv. dělené správy. V oblasti mezinárodní spolupráce provádějí celní úřady dohled nad osobami nebo dopravními prostředky. Příslušníci celních úřadů rovněž vykonávají asistenční činnosti pro orgány veřejné moci. Dále se celní úřady zabývají činnostmi, kterými jsou například: ověřování původu zboží a následné vydávání osvědčení o způsobilosti dopravních prostředků a kontejnerů pro dopravu zboží pod celní závěrou, pátrání po zboží uniklé celnímu dohledu a zjišťování osob, které toto zboží odňaly, vyhledávací činnosti při správě daní nebo správě cel a kontrolu dokladů potřebné k dovozu, vývozu, tranzitu nebo jiného celního režimu při přepravě zboží.¹¹

2.2.3 Uspořádání celního úřadu

Celní úřady se skládají z šesti odborů. Tyto odbory se následně rozdělují na oddělení, případně referáty. Kromě Celního úřadu pro Liberecký kraj a Celního úřadu pro Plzeňský kraj mají ostatní celní úřad standardně odbor právní, celní, daňový, správy příjmů a vymáhání, kontrol, dohledu a dvě samostatná oddělení kanceláře a analýzy a informační podpory.¹²

Právní odbor má na starost zpracování podkladů a zprávy pro odvolací orgány. Zpracovává odborné vyjádření pro potřebu orgánů činných v trestním řízení a vydává příslušná rozhodnutí.¹³ Celní odbor se zabývá dohledem nad dovozem a vývozem zbožím ze třetích zemí. Jako další je daňový odbor. Ten je správcem spotřebních a ekologických daní, což je významný faktor fiskální funkce státu. Kontrolu nad daňovými subjekty, zda dodržují svoji daňovou povinnost, má odbor kontrol. Odbor správy příjmů a vymáhání je jediný odbor, kde pracují lidé v pracovním poměru, ne ve služebním poměru. Tento odbor má mimo jiné v gesci dělenou správu a od letošního roku nově vymáhání justičních pohledávek. Na následujícím obrázku 1 zobrazují schéma struktury

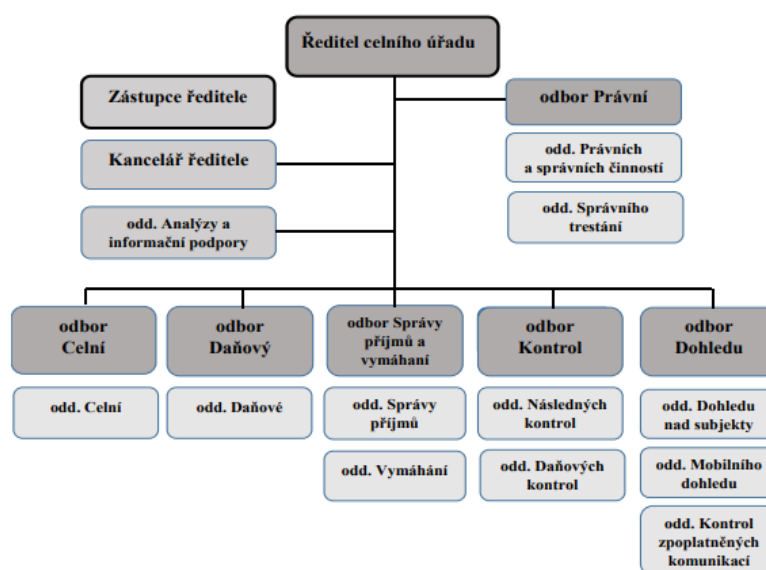
¹¹ Zákon č. 17/2012 Sb., o Celní správě České republiky, ve znění pozdějších předpisů §8

¹² Celní správa České republiky [online]. Praha: Creative commons, 2023 [cit. 2024-2-18]. Dostupné z: <https://www.celnisprava.cz/cz/Stranky/default.aspx>

¹³ *Tamtéž*

celního úřadu. Poslední, pro mě nejbližší odbor, je odbor dohledu. Na tomto odboru pracuji jako referent dohledu na oddělení mobilního dohledu ve služební hodnosti inspektor v hodnostním označení praporčík. V bakalářské práci upracuji odbor dohledu zejména se zaměřením na oddělení mobilního dohledu a jeho kompetence.

Obrázek 1: schéma struktury celního úřadu



Zdroj: *celnisprava.cz*, 2023

3 Odbor dohledu

Útvary dohledu Celní správy vznikly v roce 2004. Bylo to tedy v roce, kdy Česká republika vstoupila do Evropské unie, a Celní správa musela řešit personální situaci celníků, kteří sloužili na hraničních přechodech. Ti byli z velké části převedeni do vnitrozemí právě na nově vzniklé útvary dohledu, které získaly v tomto roce celou řadu nových kompetencí.¹⁴ V různých formách a podobě fungovaly útvary dohledu až do konce roku 2012, kdy došlo k transformaci Celní správy a vznikla dvoustupňová organizační struktura.

V souvislosti se vznikem krajského uspořádání celních úřadů vznikly v roce 2013 odbory 6 dohledu. Odbor dohledu se standardně dále člení na další oddělení, jimiž jsou:

- a) oddělení 61 Dohledu nad subjekty
- b) oddělení 62 Mobilního dohledu

¹⁴ ŠRAMKOVÁ, Dana. *Celní správa ve funkčním pojetí*. Brno: Masarykova univerzita, 2012, str. 22.

c) oddělení 63 Kontrol zpoplatněných komunikací.

Pod pojmem odbor dohledu si můžeme představit ozbrojenou a uniformovanou skupinu celníků, kteří vykonávají na daňovém území České republiky kontrolní a dohledovou činnost v oblasti cla a zdanění (prioritou jsou spotřební daně). Zaměřují se především na:

- pátrání po zboží uniklé celnímu dohledu při vývozu nebo dovozu
- dozor v oblasti hazardních her
- kontrolu zdanění a značení tabáku, lihu a jejich výrobků
- kontrolu dodržování pravidel výkonového a časové zpoplatnění.¹⁵

Dohled je jednou z nejdůležitějších složek Celní správy, a to z důvodu ochrany fiskálního zájmu státu. Cíle a priority jsou vydávány odborem 33 Dohledu GŘC (dále jen „*Dohled GŘC*“), který metodicky řídí směřování útvarů dohledu. Dohled GŘC je rozdělen do metodických oddělení. Dělí se na:

- a) oddělení Koordinace a řízení kontrolních dohledových činností – hlavním cílem je organizace vzdělávacích a výcvikových kurzů a plánování celostátních kontrolních akcí
- b) oddělení Metodiky dohledových činností – metodicky řídí činnost v oblasti kontrol elektronického mýtného a elektronických dálničních známek, přeprav vybraných výrobků, odpadů a také OPL, oddělení má rovněž na starosti kamerové systémy vozidel hlídek mobilního dohledu, osobní kamery a kontrolně technické prostředky
- c) oddělení Metodiky vnějších činností – pod toto oddělení spadá metodické zajištění kontrol v oblasti hazardních her a regulace reklamy na hazardní hry, zaměstnávání cizinců, pod oddělení spadá rovněž Výcvikové zařízení služební kynologie v Heřmanicích.¹⁶

¹⁵ HÁJEK, Lubomír. *Kompetence celní správy v silniční dopravě* [online]. Přerov, 2020 [cit. 2024-02-18]. Dostupné z: https://theses.cz/id/ji3o3h/4015_ZAVERECNA_PRACE_2017000471.pdf?zpet=%2Fvyhledavani%2F%3Fsearch%3DKompetence%20celn%C3%AD%20spr%C3%A1vy%20v%20silni%C4%8Dn%C3%AD%20doprav%C4%9B%26start%3D1. Bakalářská práce. Vysoká škola logistiky o.p.s.

¹⁶ HÁJEK, Lubomír. *Kompetence celní správy v silniční dopravě* [online]. Přerov, 2020 [cit. 2024-02-18]. Dostupné: https://theses.cz/id/ji3o3h/4015_ZAVERECNA_PRACE_2017000471.pdf?zpet=%2Fvyhledavani%2F%3Fsearch%3DKompetence%20celn%C3%AD%20spr%C3%A1vy%20v%20silni%C4%8Dn%C3%AD%20doprav%C4%9B%26start%3D1. Bakalářská práce. Vysoká škola logistiky o.p.s. [online]. Praha: Creative commons, 2023 [cit. 2024-02-18]

3.1 Oprávnění celníka

Celník vykonávající službu v rámci odboru dohledu je oprávněn, na základě zákona o Celní správě České republiky, zastavovat vozidla na celém území České republiky a následně kontrolovat doklady k dopravním prostředkům v letecké, silniční, železniční a lodní přepravě včetně dokladů ke zboží, které tyto dopravní prostředky převáží. Je oprávněn provést vnitřní kontrolu dopravního prostředku na nejbližším vhodném místě, při které je oprávněn použít rentgenovou techniku a jiné technické detekční zařízení. Dále kontrolovat provozovny a k nim patřící sklady. Má oprávnění ze zboží odebrat vzorek. V případě zjištěného porušení má následně oprávnění zboží zajistit.

Celník na základě zákona o Celní správě může také požadovat prokázání totožnosti, podání vysvětlení a použít donucovací prostředky a zbraň v mezích tohoto zákona.

Kontrolní činnosti odboru dohledu mohou být vykonávány v rámci součinnosti s jinými složkami integrovaného záchranného systému, a to zejména s PČR. S PČR celní úřad spolupracuje v rámci součinnosti v oblasti zjištěného záchytu při přepravě OPL, a to jak v rovině trestní tak i přestupkové. Výjimkou je přeshraniční prvek u této přepravy, kdy je věcně příslušný odbor Pátrání GŘC.

Od roku 2022 má celník oprávnění požadovat po řidiči uhrazení nedoplatku na pokutě za dopravní přestupky. V případě, kdy nedojde od kontrolované osoby k uhrazení nedoplatku za dopravní přestupky, musí celník zadržet tabulku státní poznávací značky nebo zabránit v jízdě motorového vozidla.

Kromě oprávnění uvedených v zákoně o Celní správě disponují orgány Celní správy oprávněními, které jsou uvedeny v daňovém a kontrolním řádu.

3.2 Oddělení 62 Mobilního dohledu

Vzhledem k cílům bakalářské práce se budu nejobsáhleji věnovat oddělení 62 Mobilního dohledu. To vzniklo na historických základech Celní správy jako orgánu, který vykonával a vykonává dohled nad zbožím, společně se vstupem České republiky do Evropské unie v roce 2004.¹⁷ Vzniklo na základě potřeby ochránit vnitřní trh po ukončení kontrolní činnosti na hranicích. Ziskem kompetence kontroly pohybu zboží na daňovém území Společenství (Evropské unie) se oddělení mohla přesunout na celní úřady a zahájit kontrolní činnost po celém území České republiky.¹⁸

¹⁷ ŠRAMKOVÁ, Dana. *Celní správa ve funkčním pojetí*. Brno: Masarykova univerzita, 2012, str. 177.

¹⁸HÁJEK, Lubomír. *Kompetence celní správy v silniční dopravě* [online]. Přerov, 2022, str. 24

Jedná se o operativní článek kontrolní činnosti odboru dohledu, který zajišťuje asistenční činnost pro ostatní odbory celního úřadu. Hlídky jsou především zaměřeny na pátrání po zboží uniklé celnímu dohledu při provádění kontrol v osobní nebo nákladní dopravě. Mezi další klíčové kompetence tohoto oddělení patří provádění kontrol podle zákona č. 353/2003 Sb., o spotřebních daních (dále jen „zákon o SPD“) nebo zákona č. 307/2013 Sb., o povinném značení lihu (dále jen „zákon o PZL“), kontroly přeprav OPL nebo nízkorychlostní kontrolní vážení.

Mobilní dohled je oddělení, které má nejvíce kompetencí v odboru dohledu i v celé Celní správě, kterými jsou:

- a) pátrání po zboží uniklé celnímu dohledu
 - přeprava rostlin a živočichů pod ochranou mezinárodní úmluvy CITES
 - přeprava OPL
- b) kontrola přepravy odpadů
- c) ochrana práv duševního vlastnictví při přepravě zboží
- d) kontrola přepravy vybraných výrobků a kontrola jejich zdanění a značení
- e) ostatní kompetence
 - součinnost s PČR při pátrání po migrantech
 - kontrola časového zpoplatnění
 - nízkorychlostní kontrolní vážení
 - zabezpečení činnosti v rámci Celostátní radiační monitorovací sítě
 - kontrola v oblasti mezinárodních kontrolních režimů
 - doprovod přepravovaného zboží v silniční dopravě k celnímu úřadu určení.
 - kontrola dodržování podmínek mezinárodních a vnitrostátních celních režimů
 - dále kontrola přepravy obalů, biologických toxinů, vojenského materiálu, radioaktivního materiálu, chemických látek a chemických přípravků.

[cit. 2024-02-18]. Dostupné z:
https://theses.cz/id/ji3o3h/4015_ZAVERECNA_PRACE_2017000471.pdf?zpet=%2Fvyhledavani%2F%3Fsearch%3DKompetence%20celn%C3%AD%20spr%C3%A1vy%20v%20silni%C4%8Dn%C3%AD%20doprav%C4%9B%26start%3D1. Bakalářská práce. Vysoká škola logistiky o.p.s.

3.2.1 Přeprava vybraných výrobků

Ze svěřených kompetencí se hlídka mobilního dohledu nejčastěji setkávají s porušováním právních předpisů v oblasti přepravy vybraných výrobků. Tato kompetence je především upravena v zákoně o SPD, který definuje, že vybraným výrobkem se rozumí minerální oleje, líh, pivo, víno a jeho meziprodukty a tabákové výrobky. Předmětem kontroly v osobní nebo nákladní přepravě jsou tedy vybrané výrobky, za které musí být řádně odvedena spotřební daň. V případě dovozu zboží na daňové území České republiky, vzniká povinnost zaplatit tuto daň.

Každá doprava vybraných výrobků spadá pod určitý režim dopravy, jímž jsou:

- a) volný daňový režim
- b) režim podmíněného osvobození od daně
- c) volný daňový oběh pro osobní spotřebu.¹⁹

V případě kontroly na pozemní komunikaci hlídka mobilního dohledu na základě určení druhu režimu dopravy kontroluje průvodní doklady, které jsou nezbytnou součástí dopravy vybraných výrobků. Doklady prokazující zdanění vybraných výrobků uvedených do volného daňového oběhu včetně jejich náležitostí upravuje § 5 zákona o SPD. Jedná se o daňový doklad, doklad o prodeji nebo doklad o dopravě.²⁰ § 11 zákona o SPD specifikuje situace, kdy mohou být vybrané výrobky osvobozeny od daně. Jedná se například o tyto případy: nakoupené bez daně za stavu ohrožující stát, válečného stavu nebo pokud to nařídí vláda nebo jsou určeny pro ozbrojené síly států, které jsou členy Organizace Severoatlantické smlouvy, mohou být osvobozeny od daně.²¹

V případech, kdy jsou vybrané výrobky přepravovány pro osobní spotřebu, hlídka mobilního dohledu musí zjistit, zda je doprava vybraných výrobků pro osobní spotřebu uskutečňována v rámci Evropské unie nebo zda se jedná o dopravu ze třetí země. Je to důležité zejména kvůli množstevním limitům, které určují povolené množství přepravovaných vybraných výrobků pro osobní spotřebu. Pro účely osobní spotřeby zákon o SPD stanoví maximální množství vybraných výrobků pro osobní spotřebu dopravovaných v rámci Evropské unie. Jedná se o množství, které nepřesahuje u:

- a) minerálních olejů 20 l,

¹⁹ KOTENOVÁ, Bohumila a Petra PETROVÁ. *Zákon o spotřebních daních Komentář*. Wolters Kluwer, 2020. ISBN 978-80-7598-832-4.

²⁰ Spotřební daně : *zákon o spotřebních daních se změnami od 13. 2. 2023 : minerální oleje, líh, pivo, víno a meziprodukty, tabák a tabákové výrobky včetně zahřívavých ; Líh : zákon o lihu, zákon o povinném značení lihu ; Energetické daně : zemní plyn, pevná paliva, elektřina : redakční uzávěrka 13. 2. 2023*. Ostrava: Sagit, 2023. 288 stran ÚZ : úplné znění ; číslo 1533. ISBN 978-80-7488-574-7.

²¹ ČESKO. DAŇOVÉ ZÁKONY. *Daně 2016 a předpisy související s přehledy změn*. Olomouc: ANAG, [2016] ©2016, § 11 -1423 stran ; Daně. ISBN 978-80-7554-006-5.

- b) lihovin 10 l konečných výrobků,
- c) piva 110 l,
- d) vína 90 l, z toho šumivých vín 60 l,
- e) meziproductů 20 l,
- f) cigaret 800 kusů, cigarillos nebo doutníků o hmotnosti nejvýše 3 g/kus 400 kusů, ostatních doutníků 200 kusů, tabáku ke kouření 1 kg.²²

Pro vybrané výrobky převážené ze třetí země na území Evropské unie je stanoven maximální limit, a to:

- a) minerálních olejů 10 l,
- b) lihovin 1 l konečných výrobků,
- c) piva 16 l,
- d) vína 4 l,
- e) meziproductů 20 l,
- f) cigaret 200 kusů, cigarillos nebo doutníků o hmotnosti nejvýše 3 g/kus 50 kusů, ostatních doutníků 100 kusů, tabáku ke kouření 250 g.²³

V případě, kdy hlídka odhalí nezákonnou dopravu vybraných výrobků, procesně postupuje v souladu se zákonem č. 280/2009 Sb., daňový řád, ve znění pozdějších předpisů (dále jen „*daňový řád*“) a provádí místní šetření. Výsledkem místního šetření je vyhotovení protokolu o místním šetření, zajištění vybraných výrobků, vyměření úniku na spotřební dani a následné propadnutí zajištěných vybraných výrobků.

3.2.2 Ochrana práv duševního vlastnictví

Při provádění kontrol dopravních prostředků a jejich nákladů mohou hlídky mobilního dohledu objevit přepravované zboží, které porušuje právo duševního vlastnictví. Tato kompetence se tedy zaměřuje na boj proti padělání a pirátství. Celníci vykonávají tuto kompetenci podle zákona č. 355/2014 Sb., zákon o působnosti orgánů Celní správy České republiky v souvislosti s vymáháním práv duševního vlastnictví (dále jen „*zákon o vymáhání práv duševního vlastnictví*“).

Jedna z podmínek, aby mohlo být zboží na území České republiky chráněno před zneužitím, je podání žádosti o ochranu Celní správou. Podává se na Celním úřadě pro Královehradecký kraj. Žádost podává majitel příslušného práva duševního vlastnictví,

²² KOTENOVÁ, Bohumila a Petra PETROVÁ. *Zákon o spotřebních daních Komentář*. Wolters Kluwer, 2020. ISBN 978-80-7598-832-4.

²³ ESIPA: *SMĚRNICE RADY 2007/74/ES* [online]. Evropská unie, 2007 [cit. 2024-02-18]. Dostupné z: <https://esipa.cz/sbirka/sbsrv.dll/sb?DR=SB&CP=32007L0074>

jeho zástupce nebo osoba oprávněná užívat příslušné právo k dané značce.²⁴ Celník může zboží, které je důvodně podezřelé z porušování práv duševního vlastnictví, zadržet i z moci úřední. Podmínkou pro další řízení dle zákona o vymáhání práv duševního vlastnictví je pak výše uvedené podání žádosti o ochranu u Celního úřadu pro Královehradecký kraj.

Při nálezů zboží porušující právo duševního vlastnictví v kontrolovaném vozidle hlídka mobilního dohledu zboží zadrží a vyrozumí nejpozději následující pracovní den majitele práva. Ten následně má lhůtu pro vyjádření, zda souhlasí se zničením zboží. Pokud vysloví souhlas, a kontrolovaná osoba rovněž souhlasí se zničením nebo se v zákonné lhůtě nevyjádří, rozhodne celní úřad o zničení zboží ve zjednodušeném řízení. Pokud nebude naplněn oboustranný souhlas se zničením zboží, měl by majitel práva podat v zákonem stanovené lhůtě návrh na zahájení soudního řízení o určení, zda zboží porušuje právo duševního vlastnictví. Pouze soud tak může konstatovat, zda zboží porušuje právo duševního vlastnictví. Celní úřady mají toliko důvodné podezření.

Podle zákona o vymáhání práv duševního vlastnictví lze uložit pokutu fyzické osobě za výrobu, zpracování, dopravu, přepravu, skladování, prodej nebo jiný převod, nabízení, dovoz, vývoz, uvádění na trh, převzetí, užití nebo držení tohoto zboží až do výše 1 000 000 Kč. Za tyto přestupky lze právnické nebo podnikající fyzické osobě uložit pokutu do 10 000 000 Kč.

Celníci se při kontrolní činnosti setkávají s různými případy padělaného zboží jako jsou padělané CD a DVD disky, nabíjecí akumulátory mobilních telefonů, tužkové baterie, mobilní telefony, parfémy, motorové pily, notebooky, energetické nápoje, USB flash disky. Nejčastější zboží, které mobilní hlídky při kontrole nacházejí, jsou padělané oblečení, boty a módní doplňky. Kontrolované osoby, které převážejí padělané zboží, se snaží o to, aby jejich vzhled připomínal co nejvíce originální vzor výrobku.²⁵

3.2.3 Přeprava rostlin a živočichů pod ochranou CITES

Rostliny a živočichové jsou chráněny mezinárodní Úmluvou o mezinárodním obchodu s ohroženými druhy volně žijících živočichů a planě rostoucích rostlin (dále jen „Úmluva“). V dnešní době má Úmluva 183 smluvních členů, ke kterým se Česká republika přidala v roce 1993. Cílem Úmluvy je ochrana ohrožených druhů zvířat a rostlin

²⁴ BOHÁČEK, Martin a Ladislav JAKL. *Právo duševního vlastnictví*. Praha: Oeconomica, 2002. ISBN 80245-0463-4.

²⁵ Organizační struktura Celní správy ČR: *Prezentace činnosti Celní správy ČR v oblasti ochrany duševního vlastnictví* [online]. [cit. 2024-02-18]. Dostupné z: <http://auc.cz/ipb/vpk/doc/ochrana062011/celnisprava.pdf>

pomocí zamezení obchodu s těmito exempláři.²⁶ Celní správa se aktivně při své kontrolní činnosti v dopravě zapojuje do vyhledávání těchto druhů.

Celním úřadům je kompetence svěřena na základě zákona č. 100/2004 Sb., zákon o ochraně druhů volně žijících živočichů a planě rostoucích rostlin regulováním obchodu s nimi a dalších opatřeních k ochraně těchto druhů a o změně některých zákonů (dále jen „zákon o ochraně živočichů a rostlin“). Celní správa vykonává dozor v této oblasti při celním dohledu v rámci dovozu, vývozu a tranzitu, dále v úzké součinnosti s orgány veterinární správy nebo rostlinolékařské péče kontrolují, zda exempláře CITES jsou přepravovány v souladu s právem Evropské unie a zákonem o ochraně živočichů a rostlin. V případě, kdy při kontrole celního úřadu vzniknou pochybnosti o porušení příslušných norem nebo jsou normy porušeny, musí hlídka daný exemplář zadržet a informovat Českou inspekci životního prostředí.²⁷ Zákon o ochraně živočichů a rostlin stanoví v ustanovení § 34d a § 34e za dovoz, vývoz nebo zpětný vývoz exemplářů uložení pokuty až do výše 1 500 000,- Kč. Pokutu v této výši může obdržet právnická, podnikající fyzická ale i fyzická osoba.²⁸

3.2.4 Přeprava OPL

V rámci pátrání po zboží uniklém celnímu dohledu se hlídky mobilního dohledu zaměřují i na možnou přepravu OPL. Kontroly vozidel bývají zpravidla namátkové. Vozidlo je vytipováno na základě vnějšího vzhledu, technického stavu a osádky vozidla. Hlídka si vybírá většinou osobní automobily, a to z důvodu, že nález v těchto typech vozidel je dle statistik záchyťů nejpravděpodobnější.

Droga je látka, která po požití (snědení, vypití, vdechnutí, vpíchnutí) může ovlivnit vaše myšlení, náladu, vnímání a chování.²⁹ Drogy se dělí do několika kategorií podle jejich účinků:

- psychoaktivní drogy: tyto drogy přímo ovlivňují centrální nervový systém a způsobují změny v myšlení, náladě a vnímání

²⁶ STEJSKAL, Vojtěch a Veronika VILÍMKOVÁ. *Zákon o obchodování s ohroženými druhy*. Praha: LINDE, 2005. ISBN 80-7201-512-5.

²⁷ Ministerstvo životního prostředí: *CITES – základní informace* [online]. Praha: Ministerstvo životního prostředí, 2020 [cit. 2024-02-18]. Dostupné z: [https://www.mzp.cz/C1257458002F0DC7/cz/cites_obchod_ohrozenymi_druhy/\\$FILE/ODOIMZCITES_ZAKLADNI_%20INFO-200327.pdf](https://www.mzp.cz/C1257458002F0DC7/cz/cites_obchod_ohrozenymi_druhy/$FILE/ODOIMZCITES_ZAKLADNI_%20INFO-200327.pdf)

²⁸ ČESKO. *Zahraněční obchod : vývozní a dovozní licence, pojišťování a financování vývozu, úmluva o mezinárodní koupi zboží, chemické zbraně, předměty kulturní hodnoty, ohrožené druhy živočichů a rostlin, mezinárodní kontrolní režimy, pyrotechnické výrobky, ochrana tuzemského trhu, mezinárodní sankce : redakční uzávěrka 20.2.2017*. Ostrava: Sagit, 2017. 288 stran ; ÚZ : úplné znění ; číslo 1186. ISBN 978-80-7488-218-0.

²⁹ GANERI A., *Drogy – Od extáze k agonii*, Praha, 2001, 1. Vydání, 149 stran, ISBN 80-86299-70-8.

- návykové drogy: tyto drogy vyvolávají u uživatele touhu po opakovaném užívání a vedou k závislosti
- legální drogy: tyto drogy jsou legálně dostupné, ale jejich nadměrné užívání může být škodlivé
- nelegální drogy: tyto drogy jsou zakázané zákonem a jejich výroba, držení a distribuce je trestná, přičemž mezi nelegální drogy patří většina psychoaktivních drog.³⁰

Nález drog v nákladní dopravě bývá spíše z vytipování vozidla jinou vyhledávací činností.

Hlídká si musí dávat pozor při zastavování vybraného vozidla, zda se osádka vozidla nepokouší nějaký balíček se zájmovou látkou vyhodit z automobilu. Po zastavení vytipovaného automobilu následuje klasický průběh celní kontroly, která v sobě zahrnuje kontrolu dokladů, kladení vytěžujících otázek a následnou kontrolu nákladových a vnitřních prostor vozidla a případných zavazadel či dalších věcí. Při pátrání po OPL by měli být při kontrole vozidla minimálně dva celníci, kteří si kontrolu rozdělí z hlediska taktiky. Jeden by měl mít pod kontrolou řidiče, který je přítomný a nápomocný u kontroly a ostatní pasažéry. Druhý celník v hlídce provádí samotnou kontrolu prostor vozidla, zavazadel, osobních věcí (vč. přihrádek peněženky, krytu telefonu apod.) a možných schránek pro úkryt drog. Mezi nejčastější úkryty v automobilech patří místo pod rezervou, blatníky, nárazníky, motorový prostor, odkládací prostor sedačky u spolujezdce, tajné schránky a lékárničky. Tato kontrola může zabrat i několik desítek minut. Pro usnadnění práce a ušetření času a zejména pro zajištění co největší bezpečnosti celníků disponuje Celní správa celou řadou detekčních prostředků.³¹

3.3 Postup hlídky při podezření ze zachytu návykových látek

V případech, kdy hlídka mobilního dohledu má podezření z přepravy OPL, musí se dále řídit metodickou informací Celní správy, která danou problematiku upravuje. Na prvním místě je vždy bezpečnost všech osob u dané kontroly.

- Jako první úkon musí hlídka mobilního dohledu prověřit doklady přes Operační centrum Celní správy, a to prostřednictvím aplikace pro mobilní telefony Hlídka II, která umožňuje provádění automatizovaných lustrací přímo z terénu. Aplikace Hlídka II dokáže provést dotaz ve zdrojích, které mají komunikační rozhraní.

³⁰ SHAPPIRO, Harry. *Drogy* Praha: Svojtka & Co., 2005. ISBN: 80-7352-295-0

³¹ Vlastní zpracování

Jedná se o základní registry pomocí Centrálního registru subjektů (CRS) a databáze Jednotného vyhledávacího nástroje (JVN), který načítá data z interních databází Celní správy. Dotaz je možné provést na fyzickou osobu načtením strojově čitelné zóny dokladu, na vozidlo načtením registrační značky vozidla, dále na firmu načtením IČ nebo DIČ, a na zboží načtením čárového nebo 2D kódu. Nadstavbou je možnost odeslat fotografii, nebo fotografii s rozpoznáním textem na Operační centrum Celní správy. Seznam všech provedených dotazů včetně odeslaných fotografií a rozpoznávaných textů je možné prohlížet pomocí aplikace Linda. Aplikace Linda byla vytvořena pro usnadnění komunikace Operačního centra Celní správy s mobilními hlídkami v terénu. Základní zobrazení aplikace Linda obsahuje stránkovaný seznam všech provedených dotazů a odeslaných fotografií za posledních 10 dnů. Tento seznam je možné filtrovat. Klikem na provedený dotaz se zobrazí obrazový a textový detail tohoto dotazu a všechny vrácené odpovědi do aplikace kontrolora. Cílem je umožnit operačním důstojníkům prohlížení detailů dotazů, které mohou na telefonický požadavek mobilních hlídek použít k lustraci v dalších informačních zdrojích a zkrátit mnohdy nesrozumitelné telefonické předávání požadavků na lustrace. Výsledek dodatečné lustrace provedené operačním důstojníkem je možné odeslat pomocí aplikace Linda z detailu původního dotazu včetně přílohy, kterou může tvořit obrázek nebo dokument PDF. Jakákoli takováto lustrace musí být vždy zapsána operačním důstojníkem v evidenci poskytované informační podpory (EDOS).

- Lustrace osob je velmi důležitá, neboť hlídka získá informace o kontrolovaných osobách, zda měly mimo jiné v minulosti trestní minulost či nikoli.
- V následném kroku hlídka provede orientační test neinvazivní detekční technikou např: Detect4Drugs na detekci OPL, při kterém musí používat ochranné pomůcky rukou. Orientační test musí hlídka provést za přítomnosti kontrolovaných osob.
- Jakmile vyjde orientační test pozitivně, hlídka pořídí dokumentaci pomocí služebního mobilního telefonu. Hlídka množství OPL pouze odhadne, a teprve až po příjezdu technika se OPL zváží kalibrovanou váhou. V některých případech je možné zjistit orientační hmotnost OPL, vždy je ale třeba mít na paměti, aby nebyly znehodnoceny důkazní prostředky.
- Při podezření, že by kontrolovaná osoba u sebe mohla mít jakoukoliv zbraň (popř.: žiletku, silon, nůž apod.), hlídka provede bezpečnostní prohlídku v souladu s § 33 odst. 1 zákona o Celní správě.

- Jestliže hlídka bezpečnostní prohlídkou zjistí u kontrolované osoby zbraň, má oprávnění podle výše uvedeného paragrafu zákona o Celní správě takovou zbraň odebrat.
- Nezbytnou součástí kontroly je maximální možné vytěžení kontrolované osoby. Prioritou je zjistit odkud a kam osoba cestuje, zda se k návykové látce dozná, o jaký druh návykové látky se jedná, kde návykovou látku získala, co s ní zamýšlí dále apod. Tyto informace jsou velmi důležité pro další šetření.
- Hlídka na základě interní metodiky Celní správy musí po zjištění přepravy OPL kontaktovat Operační centrum Celní správy, které podle zjištěných informací kontaktuje pověřený policejní orgán Celní správy, kterému předá informace o dané situaci.
- Pověřený policejní orgán Celní správy (sekce Pátrání) si případ převezme v těch případech, kdy je ze zjištěných skutečností na místě kontroly zaznamenán přeshraniční prvek přepravy OPL. V případě absence přeshraničního prvku si případ převezme obvodní/dálniční oddělení PČR nebo Služba kriminální policie a vyšetřování PČR (dále jen „SKPV“) podle závažnosti porušení, zda se jedná o přestupek nebo trestný čin. V tomto okamžiku je další kontrola vozidla ze strany hlídky mobilního dohledu ukončena, a to z důvodu její věcné nepříslušnosti.
- Záchyt OPL je předán příslušnému orgánu na základě záznamu o průběhu úkonu dle § 36 zákona o Celní správě.

Zde příkládám tabulku 1, která obsahuje statistiku přeprav OPL mobilními hlídkami za období 2016 - 2022.

Tabulka 1: Odhalená přeprava OPL - mobilní hlídkou CS

Druh OPL Rok	Množství						
	2016	2017	2018	2019	2020	2021	2022
Amfetamin (gram)	3780	1729	1488	2429	955	375	4168
Extáze (gram)	10413	3372	12007	39073	38774	4994	590
Hašiš (gram)	73014	8596	2011	2459	1166	621	976
Kokain (gram)	25	2260	291	7881	33	7117	6662
Heroin (gram)	3650	434	434	906	3183	1454	2544
LSD (gram)	732	195	194	273	271	292	27
Konopí (sušina –gram)	135340	121155	42219	40474	85476	211403	78371
Konopí (rostlina – ks)	2503	492	181	901	147	198	353
Pervitin (gram)	700	10752	2163	2100	2801	15688	2791
Počet záchytů	858	1170	1614	2351	1524	1016	959

Zdroj: celnisprava.cz, 2023 - zdroj: vlastní zpracování

3.4 Vybraná detekční technika

Hlídky mobilního dohledu disponují při své kontrolní činnosti na pozemních komunikacích celou řadou detekční techniky k rozpoznání OPL. Každý celní úřad má systemizováno minimálně jedno služební místo psodova. Právě psod se služebním psem vycvičeným na odhalování OPL je důležitým prvkem a pomocníkem pro odhalování OPL hlídkami mobilního dohledu. Pro konkretizaci druhu OPL slouží hlídkám mobilního dohledu celá řada neinvazivních orientačních testů, které budou představeny níže. Jedná se o orientační testy, jejichž výsledky je nutné v následném správním či trestním řízení ověřit v akreditované laboratoři, která pak jednoznačně určí, o jaký druh látky se jedná.

V této části bakalářské práce dále stručně představím další detekční techniku a nástroje, které má k dispozici Celní správa a které běžně využívá při své činnosti. Jedná se zejména o různé druhy rentgenů, vozidlo speciálně vybavené pro odhalování OPL nebo Ramanův spektrometr.

3.4.1 Služební kynologie

Celní správa disponuje služebními psy rozdělenými do několika kategorií. Každý pes je naučený na určitou pachovou stopu. Služební psi se specializací pro obranu slouží k ochraně celníků a jiných složek při služebních zákrocích. Dále psi se specializací na pachové práce, kteří se využívají při vyhledávání drog, tabáku, lihu, zbraní, exemplářů CITES, bankovek či COVID19. Jsou schopni vypomáhat i při nelegální migraci.

Nejefektivnější způsob, jak odhalit přepravované návykové látky v dopravních prostředcích, je právě pomocí služebního psa.

Celní správa se zabývá výcvikem psů k vyhledávání drog od roku 1972. Z důvodu kvalitní činnosti je nutné, aby psovod a pes fungovali stoprocentně jako sehraný tým. Pes musí být kvalitně vycvičen a dostatečně motivován k vyhledávání zájmových komodit. Služební psi tráví mnoho času své služby výcvikovou činností. Každý úřad v rámci krajů má jednoho služebního psa na vyhledávání OPL.

Jedno z největších výcvikových středisek pro služební psy v rámci WCO (Světová celní organizace) je výcvikové středisko v Heřmanicích, které vlastní GŘC. Toto středisko mohou využívat i jiné bezpečnostní sbory jako Vězeňská služba ČR nebo Armáda ČR, ale i celní správy ze zahraničí. Objekt je v provozu již od roku 1996. V místě se nachází moderní multifunkční výcviková hala, zázemí pro psovody a rekonstruované stáje pro výcvikové psy.³²

3.4.2 Detect 4Drugs, Coca test

Tato detekční technika ve formě spreje je velice jednoduchá na manipulaci. Okamžitě po použití tohoto spreje se dá i ze stopového množství OPL rozpoznat jakou drogu testujeme. Funguje na základě speciálního stíracího papírku. Stěr se provádí z pokožky (dlaně) či oblečení kontrolované osoby. Taktéž se stěr může provádět z plochy interiéru kontrolovaného vozidla. Na detekovaný papírek je za pomoci spreje nanesen aerosol, který s případnou OPL začne okamžitě reagovat. Část papírku, kde je zachycená OPL, se zbarví dle uvedených barev na obalu spreje. Díky tomu hlídka okamžitě může určit o jakou OPL se jedná. Na následujícím obrázku 2 je znázorněn test Detect4Drugs s pozitivním výsledkem na amfetamin/metamfetamin.

³²Celní správa České republiky [online]. Praha: Creative commons, 2022 [cit. 2024-02-18]. Dostupné z: <https://www.celnisprava.cz/cz/Stranky/default.aspx>

Obrázek 2: Detect4 Drugs



Zdroj: vlastní

Sprej na obrázku č.2 je určen pouze na tyto návykové látky:

- Hašiš, Marihuana
- PCP
- Heroin, LSD, Opium, Metadon, Morfin, Kodein
- Metamfetamin (pervitin), Efedrin, Pseudoefedrin, Ketamin
- Amfetamin.

Následně je uveden obrázek 3, ve kterém se nachází palice sušiny s pozitivním výsledkem na Cannabis-marihuana.

Obrázek 3: pozitivní detekce OPL - marihuana



Zdroj: vlastní

Na úplně stejném principu funguje i Coca test, který je určený na detekci kokainu. Při použití Coca testu se dá na vyhodnocení látky použít i k tomu určené bílé bavlněné rukavice. Rukavicí se setře zájmové místo a poté se rukavice nastříká tímto sprejem. Tato

možnost se dá využít při provádění kontrolních stěrů z větších ploch při kompletní kontrole autobusu, vlaku apod. Při pozitivní reakci na návykovou látku se papírek či rukavice zbarví modře. Dále je uveden obrázek 4 Coca test s pozitivním výsledkem kokain.

Obrázek 4: pozitivní Coca test- pervitin



Zdroj: vlastní

3.4.3 DrugWipe

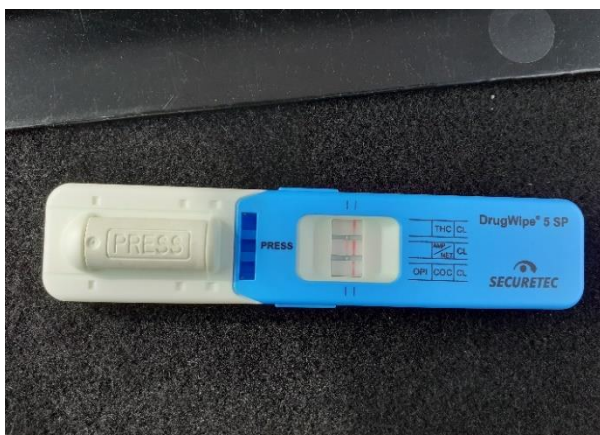
Další variantou drogových testů, které Celní správa využívá, je DrugWipe. Jedná se o orientační drogový test pro detekci drog ze slin nebo potu. Celní správa má dle § 35 zákona o Celní správě oprávnění používat tento test pouze z potu kontrolované osoby. Na obalu testu je uveden typ a expirace testu. Tento typ testu má několik variant. Například DrugWipe® S2 je schopen určit jenom dvě návykové látky Canabis/Amfetamin. Další variantou jsou testy, které dokáží detekovat i více látek naráz. Nejpoužívanějším je Drugwipes® 5S, který je schopný detekovat najednou:

- Canabis (marihuana, hašiš, THC)
- Amfetaminy, metamfetaminy
- Kokain (crack)
- Opiáty (heroin, morfin).

Tento drogový test se provádí pomocí sběrače pro odběr vzorku z potu. Vzorek je přenesen z pokožky kontrolované osoby na testovací proužky, které obsahují určité protilátky pro detekci návykové látky. Výsledek testu trvá přibližně 8 minut. V okamžiku

platného a pozitivního testu se v testovacím okénku objeví testovací linka růžové barvy. Tato linka značí platnost testu. Druhá linka růžové barvy v místě se zkratkou detekované látky určuje pozitivitu testu na návykovou látku. Následně je znázorněn obrázek 5 DrugWipe 5SP, kde můžeme vidět pozitivní test na amfetamin/metamfetamin.

Obrázek 5: Pozitivní test DrugWipe 5SP



Zdroj: vlastní

3.4.4 Mobilní velkokapacitní rentgen

Mobilní velkokapacitní rentgen je další detekční technika, kterou ve svém vybavení má Celní správa. Tento detekční prostředek je uplatňován hlavně při velkých akcích na různých celních úřadech po celé České republice. V celé České republice jsou pouze dva velkokapacitní rentgeny. Jedná se o velice drahou záležitost. Rentgeny dokázaly za 15 let provozu odhalit řadu přeprav drog, ale také nelegálních přeprav tabákových výrobků, lihovin nebo migrantů. Na obsluhu tohoto rentgenu znázorněného na obrázku je potřeba 7 osob. Tyto osoby jsou pravidelně školeni.

K těmto dvěma velkokapacitním rentgenům má Celní správa rovněž k dispozici i menší zavazadlový rentgen. Zavazadlový rentgen je určen pouze na prosvícení zavazadel. Jako ideální pomocník se tak jeví při kontrole většího množství osob např. v autobuse nebo mikrobuse. Jak velkokapacitní, tak zavazadlový rentgen je dislokován pod referátem Podpory dohledových činností odboru Dohledu GŘC. Oba rentgeny představují technickou podporu pro celní úřady.³³ Na následujícím obrázku 6 můžeme vidět velkokapacitní rentgen. Na obrázku 7 zavazadlový rentgen.

³³ *Celní správa České republiky* [online]. Praha: Creative commons, 2024 [cit. 2024-02-18]. Dostupné z: <https://www.celnisprava.cz/cz/Stranky/default.aspx>

Obrázek 6: Velkokapacitní rentgen



Zdroj: vlastní, 2023

Obrázek 7: Zavazadlový rentgen



Zdroj: celní správa

3.4.5 Speciální vozidlo na detekci OPL

Toto vozidlo patří mezi nejmodernější techniku pro odhalování nelegální přepravy a skladování OPL. Jedná se o speciální vozidlo pro detekci a kontrolu drog, které je využíváno při silničních, ale i vlakových a domovních kontrolách. Zařízení umožňuje prakticky okamžitou detekci OPL a jejich prekurzorů. Speciální vozidlo je vybaveno neinvazivní detekční technikou. Jedná se například o Ramanův spektrometr, itemizér nebo špičkový ruční rentgen pro efektivnější odhalování skrytých prostor a tajných schránek v dutinách vozu, návěsu, kontejneru atd., využitelných k převozu a uschování drog nebo například i nelegálně držných zbraní. Na místě lze provádět i analýzu stěrů z kontrolované osoby a předmětů, nebo okamžitě detekovat neznámou látku. Ačkoliv je vozidlo primárně určeno pro nasazení v regionu hlavního města Prahy, může být jeho využití centrálně koordinováno a v případě potřeby lze vozidlo využít kdekoli na území

České republiky. Nasazení této techniky velmi významně zefektivní kontrolní činnost při odhalování nelegální přepravy drog a zrychlí kontrolu silničních vozidel. Kontrolované osoby i osobní automobil je kompletně zkontrolován během několika minut. Pro potřeby obsluhy byli vyškoleni čtyři příslušníci pražské Celní správy, kteří slouží ve dvoučlenných hlídkách v působnosti celé České republiky. Toto speciální školení zorganizovala Celní protidrogová jednotka ve spolupráci s Národní protidrogovou centrálou. Pořízení vozidla bylo spolufinancováno z Evropských fondů z fondu pro vnitřní bezpečnost a částečně z vlastních zdrojů Celní správy. Vozidlo bylo pořízeno 17. června 2021, tovární značka podvozku je Volkswagen Crafter. Na obrázku 8 je zobrazeno speciální vozidlo na detekci OPL.³⁴

Obrázek 8: Speciální vozidlo na detekci OPL



Zdroj: celní správa

³⁴ *Celní správa České republiky* [online]. Praha: Creative commons, 2024 [cit. 2024-02-18]. Dostupné z: <https://www.celnisprava.cz/cz/Stranky/default.aspx>

3.4.6 Ruční rentgen

Ruční rentgen je přístroj, který přispívá odhalovat kontraband nebo nebezpečné předměty z organických materiálů a nabízí nepřekonatelnou provozní flexibilitu. Dutinový rentgen na bázi detekce zpětně odraženého rentgenového záření je určený pro dohledávání skrytých zásilek a předmětů. Při případném podezření nemusí celníci demontovat plasty a čalounění.

S přístrojem lze rychle a bezpečně najít ukryté výbušniny, drogy, a další kontrabandy i za ocelí o tloušťce 7,5mm. Snadno tak lze najít předměty v blatnících, náraznících, pneumatikách, dutinách auta, výplních dveří, výfukovém systému, pod palubní deskou a v sedadlech. Pořízení jednoho snímku může trvat kolem 24 sekund a rychlost načítání jeho obrazu je 15 cm za sekundu. Velkou výhodou je rovněž také propojení pomocí Bluetooth technologie nebo wifi s počítačem. Díky tomuto ručnímu rentgenu bylo již například odhaleno větší množství nelegálně přepravovaných cigaret, které byly ukryty v konstrukčních dutinách dálkového autobusu z Ukrajiny.

Tento přístroj je zcela soběstačný a nevyžaduje žádné nastavení ani doplňování provozních náplní. Ihned po zapnutí lze zahájit kontrolu. Ruční rentgen pracuje s nízkými dávkami záření a obsahuje spolehlivé a zdvojené bezpečnostní subsystemy. Doba provozu je přibližně čtyři hodiny na jedno nabití. Na obrázku 9 je znázorněn ruční rentgen.³⁵

Obrázek 9: Ruční rentgen



Zdroj: celní správa

³⁵ *Celní správa České republiky* [online]. Praha: Creative commons, 2024 [cit. 2024-02-18]. Dostupné z: <https://www.celnisprava.cz/cz/Stranky/default.aspx>

3.4.7 Ramanův spektrometr

Je to přístroj pro rychlou analýzu neznámých látek přes některé druhy obalů. Jedná se o zkoušku ultrazvukem. Obal dané látky spektrometr prosvítí a dokáže detekovat, o jakou látku se jedná. Ramanův spektrometr je tedy nedestruktivní identifikace narkotik, popř. látky používané pro jejich výrobu, neznámé prášky, vodné roztoky (lihoviny), chemické zbraně, ropné produkty apod. Na obrázku 10 je zobrazen Ramanův spektrometr.

Obrázek 10: Ramanův spektrometr



Zdroj: celní správa, 2023

Dále je hlídka mobilního dohledu vybavena do služby endoskopem, který napomáhá prohlédnout nepřístupné dutiny vozidel. Endoskop je úzká mechanicky ohebná tyč s osvětlením a je vybavena optikou. Také se k detekci drog v nepřístupných prostorech využívají zrcátka, ruční nářadí a jiné vybavení.³⁶

4 Celní protidrogová jednotka GŘC

Z historického pohledu můžeme konstatovat, že předchůdcem současné CPJ bylo specializované protinarkotické oddělení, které vzniklo v roce 1990. Tehdejší vedení Celní správy založením tohoto oddělení tak reagovalo na změnu politického systému v tehdejším Československu, které sebou přineslo možnost volného cestování, ale zároveň se začal masivně rozšiřovat nelegální obchod s drogami.

³⁶Celní správa České republiky [online]. Praha: Creative commons, 2024 [cit. 2024-02-18]. Dostupné z: <https://www.celnisprava.cz/cz/Stranky/default.aspx>

Odbory pátrání, jejich součástí je také CPJ, získaly rozšířením svých kompetencí v roce 1997 postavení orgánů činných v trestním řízení. Se vstupem České republiky do Evropské unie v roce 2004 došlo ke zrušení celních kontrol na hraničních přechodech, což vedlo k personálnímu snížení počtu celníků, které se dotklo i CPJ. Redukce personálu měla negativní dopad a Česká republika se stala rájem tranzitu pašování drog.

Na tento trend zareagovalo tehdejší vedení Celní správy až v roce 2008, kdy vznikla CPJ. 1.7.2008 došlo ke sloučení oddělení Drog a zbraní GŘC a oddělení Protidrogových a zboží zvláštního určení do jednoho centrálního útvaru s celorepublikovou působností. Tento útvar měl osm expozitur, které kopírovaly tehdejší organizační uspořádání celní správy ve formě celních ředitelství.

Současná organizační podoba CPJ se datuje od 1.8.2016, kdy na sekci Pátrání GŘC vzniklo pod odborem Koordinace pátrání oddělení Celní protidrogové jednotky, které koordinuje odhalování drogové trestné činnosti.³⁷ V rámci celé České republiky pak bylo zřízeno osm protidrogových oddělení.³⁸

Obrázek 11: Současná organizační struktura CPJ



Zdroj: celní správa, 2023

³⁷ Gorčík, *Clo Douane*, str. 12. ISSN 0323-0023

³⁸ S již schválenou transformací Generálního ředitelství cel má dojít od 1.1.2025 ke sloučení protidrogových oddělení a oddělení odhalování celních podvodů do jednoho oddělení Odhalování celní a drogové trestné činnosti.

Obrázek 12: Současná organizační struktura CPJ



Zdroj: celní správa, 2023

4.1 Hlavní činnosti

Mezi hlavní činnosti CPJ patří koordinace a operativně-pátrací činnost v oblasti odhalování a dokumentování nelegálního obchodu s drogami a prekursory drog.

V souladu s celními předpisy je CPJ oprávněna koordinovat činnosti spojené s trestním prověřováním, zvláště co se týká případů s celostátním nebo mezinárodním přesahem. Dále se CPJ zabývá přípravou protidrogové strategie, koncepce boje proti organizovanému zločinu a prevence. Dále je hlavním gestorem pro vydávání metodických a odborných informací, článků a publikací v oblasti boje proti pašování drog.

Je rovněž zástupcem CS ČR v mezinárodních organizacích a dalších pracovních skupin. Z tohoto titulu tak má přístup do různých informačních systémů.

Je spolehlivým a zodpovědným partnerem českým i zahraničním kolegům. Ve své současné podobě disponuje nezbytnými pravomocemi a nástroji pro odhalování trestné činnosti na úseku mezinárodní přepravy drog. Lze konstatovat, že se jedná o erudovaný a profesionální útvar, který svojí činností přispívá k odhalování trestné činnosti.

4.1.1 Využívané operativně pátrací prostředky dle trestního řádu

CPJ jako pověřený celní orgán v řízení o trestných činech v postavení policejního orgánu podle § 12 odst. 2 písm. d) zákona č. 141/1961 Sb., zákon o trestním řízení soudním (trestní řád), ve znění pozdějších předpisů (dále jen „*trestní řád*“) disponuje a využívá operativně pátrací prostředky podle § 158b trestního řádu.³⁹ Těmito operativně pátracími prostředky jsou předstíraný převod, sledování osob a věcí a použití agenta. CPJ ze zákona může využívat předstíraný převod a sledování osob a věcí. Použití agenta pak zákon CPJ neumožňuje.⁴⁰

4.1.2 Využívané podpůrné operativně pátrací prostředky dle zákona o Celní správě ČR

Zákon o Celní správě v § 38 umožňuje využití podpůrných operativně pátracích prostředků. Při předcházení trestným činům, při získávání poznatků o trestné činnosti, v souvislosti s řízením o trestných činech a při výkonu působnosti orgánů celní správy vyplývající z mezinárodních smluv je celník oprávněn použít podpůrné operativně pátrací prostředky.⁴¹ Těmito prostředky podle zákona o celní správě jsou krycí prostředky včetně krycích dokladů, zabezpečovací technika, zvláštní finanční prostředky a využití informátora. Definici jednotlivých podpůrných operativně pátracích prostředků pak upravuje § 39 a násl. zákona o celní správě.⁴²

4.1.3 Spolupráce v ČR- NPC Policie ČR

CPJ úzce spolupracuje s Národní protidrogovou centrálou Policie ČR. Tato spolupráce se odvíjí zejména v oblasti vzájemné propojenosti poznatkových evidencí, vyrozumění o zahájení úkonů či opatření. Dále dochází k předávání případů do vyšetřování. Rovněž oba útvary spolupracují při závěrečných realizacích jednotlivých případů. Úspěšné realizace pak oba útvary prezentují ve společných tiskových zprávách, konferencích a prezentacích pro média. Důležitá je i výměna lektorů při výuce příslušníků.

³⁹ EPOS, *Novelizovaný trestný zákon*. Bratislava: 2013, s.128. ISBN 978-80-562-0020-9

⁴⁰ *Trestní předpisy : trestní zákoník, trestní řád, ochrana svědka, výkon trestu odnětí svobody, zabezpečovací detence, výkon vazby, Probační a mediační služba, Rejstřík trestů, soudnictví ve věcech mládeže, zajištění majetku, oběti trestných činů, amnestie, zákon o trestní odpovědnosti právnických osob : změny TR, TZ a dalších zákonů od 1.1. 2023 : redakční uzávěrka 1.1. 2023*. Ostrava: Sagit, 2023. 480 stran ÚZ : úplné znění ; číslo 1516. ISBN 978-80-7488-556-3.

⁴¹ Zákon č. 17/2012 Sb.: *Zákon o Celní správě České republiky* § 38 odst. 6

⁴² *Celní zákon, zákon o Celní správě ČR, zákon o působnosti celních orgánů v souvislosti s vymáháním práv duševního vlastnictví: aktuální zákony, nařízení vlády a vyhlášky: redakční uzávěrka 14.11. 2022*. Ostrava: Sagit, 2022. 160 stran ÚZ: úplné znění; číslo 1510. ISBN 978-80-7488-550-1

4.1.4 Mezinárodní spolupráce

Na mezinárodní úrovni CPJ spolupracuje s různými institucemi zřízenými Evropskou unií nebo Organizací spojených národů. V zahraničí pro tuto spolupráci jsou zřízeny pozice styčných důstojníků. Mezinárodní spolupráce funguje v rámci Evropské unie s organizací Europol či agenturou Eurojust. Důležitá je rovněž spolupráce s největší policejní organizací na světě mezinárodní mezivládní organizací Interpol. CPJ rovněž úzce spolupracuje s celními správami a policejními orgány jiných států. V rámci Evropské unie je také nutné zmínit spolupráci v rámci orgánů Evropské unie, a to zejména v Komisi Evropské unie nebo Rady Evropské unie. Při Organizaci spojených národů je to pak spolupráce v rámci INCB nebo UNODC.

5 Národní protidrogová centrála

Národní protidrogová centrála Služby kriminální policie a vyšetřování Policie ČR (NPC) je samostatný specializovaný policejní útvar pověřený bojem se závažnou trestnou činností související s nedovolenou výrobou, držením a rozšiřováním drog. Jedná se o policejní útvar s celostátním působností. Již od svého vzniku v roce 1991 se zaměřuje a analyzuje vývoj české drogové scény a na základě získaných poznatků odhaluje drogovou kriminalitu a účinně proti ní zasahuje.⁴³ Primárním zaměřením tohoto útvaru je organizovaná a mezinárodní forma trestné činnosti v oblasti drogové kriminality. Důležitou roli hraje také v oblasti prevence, kde je součástí procesu tvorby národní strategie protidrogové politiky.

Kořeny tohoto útvaru sahají do období tehdejší České a Slovenské federativní republiky a do období počátků demokratizace politického systému. Tyto změny a uvolnění ve společnosti brzy vedlo k nárstu drogové kriminality a k rozšíření drogového trhu. Na expanzivní vývoj v drogové oblasti bylo nuceno reagovat i tehdejší Federální ministerstvo vnitra. Drogovou kriminalitou se v tomto období zabývala obvodní a okresní oddělení kriminální policie a na úrovni federální policie odbor teroru a drog.⁴⁴ Tehdejší vedení policie postupně zřizovalo útvary, které měly ve své gesci boj s drogami. Zde bych zmínila například Protidrogovou brigádu Praha. Federálnímu policejnímu sboru bylo zákonem vymezeno odhalovat trestnou činnost na úseku výroby a držení drog. Tuto činnost měl na starosti právě Odbor drog a teroru pod Ústřednou

⁴³ Národní protidrogová centrála, VÝROČNÍ ZPRÁVA 2022. Online. Národní protidrogová centrála SKPV PČR. Ministerstvo vnitra, 2023. Dostupné z: https://doi.org/Národní_protidrogová_centrála_VÝROČNÍ_ZPRÁVA_2022. str. 9 [cit. 2024-03-24].

⁴⁴ Tamtéž str. 29

federální kriminální policie. Další útvar, který vznikl v roce 1991 a zabýval se drogovou kriminalitou byla Protidrogová brigáda Federálního policejního sboru s územní působností na území Prahy a Středních Čech.⁴⁵

S rozpadem České a Slovenské federace samozřejmě zanikly výše uvedené útvary. Od 1. ledna 1993 byla zřízena Ústředna kriminální policie, jejíž součástí se stal mimo jiné Útvar organizovaného zločinu a zpravodajství. Boj s drogami byl svěřen Odboru drog, který se stal centrální výkonnou složkou Policie ČR v oblasti potírání a předcházení drogové kriminality.⁴⁶

K 1. lednu 1995 v rámci procesu reorganizace Ústředny kriminální policie vznikly útvary Služby kriminální policie (dále jen „SKP“). Jedním z nově vzniklých útvarů pod SKP byl Útvar pro odhalování organizovaného zločinu, který se stal výkonným útvarem s celostátní působností se zaměřením na postihování závažné trestné činnosti. Součástí tohoto Útvaru se stala také Národní protidrogová centrála.⁴⁷

Rozkazem policejního prezidenta byla v roce 2001 Národní protidrogová centrála vyjmuta z Útvaru pro odhalování organizovaného zločinu a stala se samostatnou specializovanou jednotkou SKP.⁴⁸ V roce 2002 bylo vytvořeno šest expozitur Národní protidrogové centrály, čímž příslušníci centrály mohly daleko lépe reagovat na organizovaný zločin v oblasti drog v celé České republice. V letech 2004 až 2015 došlo ke třem reorganizacím Národní protidrogové centrály.⁴⁹

⁴⁵ Tamtéž s. 32

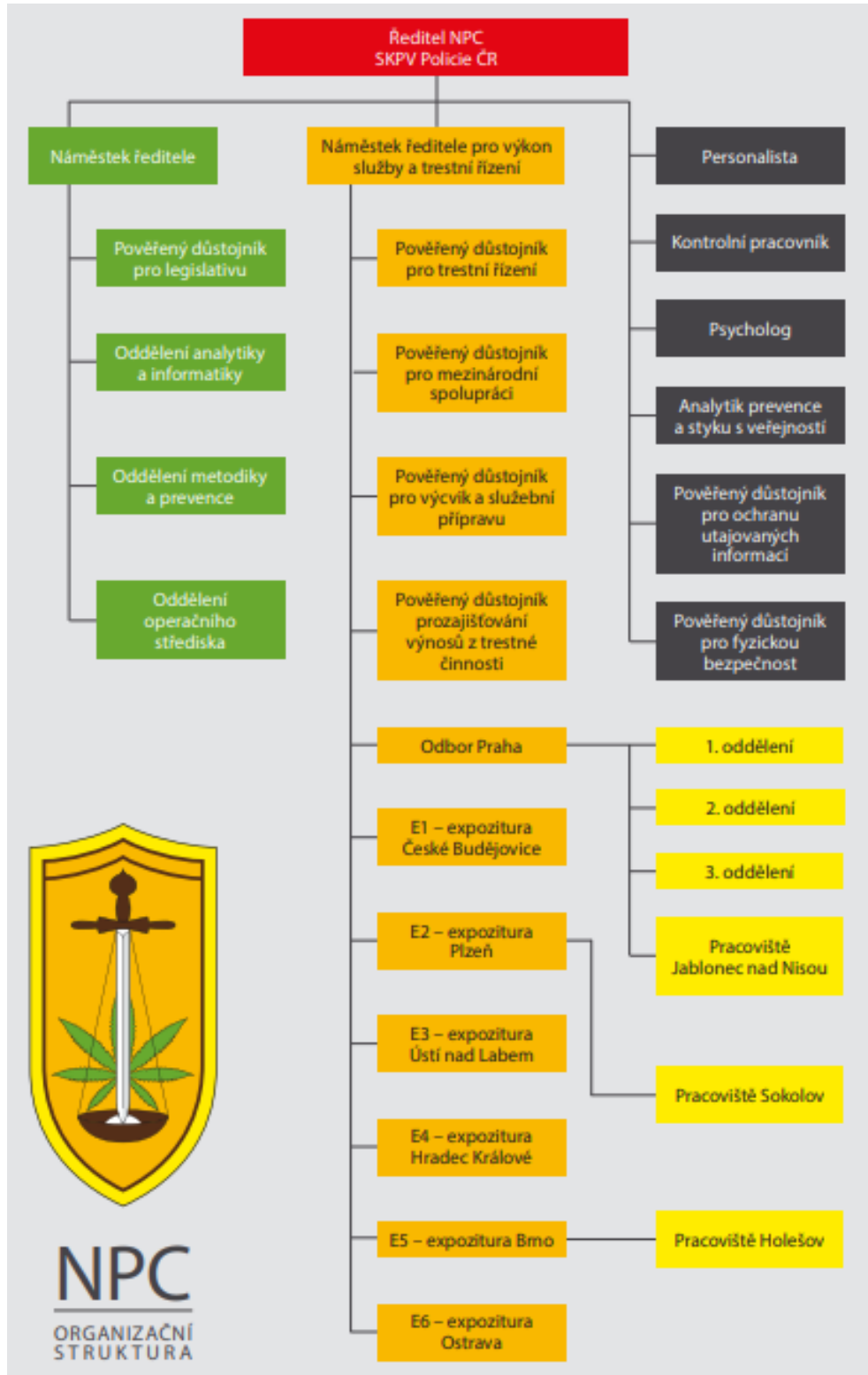
⁴⁶ Tamtéž s. 33

⁴⁷ Národní protidrogová centrála, VÝROČNÍ ZPRÁVA 2022. Online. Národní protidrogová centrála SKPV PČR. Ministerstvo vnitra, 2023. Dostupné z: https://doi.org/Národní_protidrogová_centrála_VÝROČNÍ_ZPRÁVA_2022. str. 35 [cit. 2024-03-24].

⁴⁸ Tamtéž s. 38

⁴⁹ Národní protidrogová centrála 1991-2016 / Miroslav Nožina ; autor Miloš Vaněček. - [Praha] : *Národní protidrogová centrála Policie České republiky*, © 2016. - 130 stran: ilustrace (převážně barevné), portréty, faksimile; 31 cm ISBN 978-80-270-0640-3

Obrázek 13: Organizační strukturu NPC



Zdroj: Kniha NPC s. 46

5.1 Významné případy NPC

Od svého vzniku uskutečnila Národní protidrogová centrála desítky realizací v oblasti drogové kriminality. Tyto případy se týkaly různých návykových látek. Je těžké vybírat z mnoha významných případů, ale mě osobně zaujala realizace pod názvem VAROMA týkající se obchodu s metamfetaminem.

„Skupina pachatelů v letech 2004 a 2005 dovážela do České republiky efedrin po „Balkánské trase“ za účelem výroby metamfetaminu. Ten byl následně exportován do SRN. Efedrin potřebný k výrobě drogy dodávali do ČR etničtí Albánci původem z Makedonie, výrobu metamfetaminu prováděli čeští občané, následnou distribuci do Německa zajišťovali Albánci navázaní na německé dealery. Jako kurýři sloužili občané ČR, kteří metamfetamin převáželi do SRN v množstvích obvykle okolo 500 g v jedné zásilce. NPC rozpracovala toto uskupení v rámci operace „Varoma“, jejíž poslední fáze proběhla v září 2006. Ve věci bylo zahájeno trestní stíhání jedenácti osob (osmi v ČR a tří v SRN). Při zadržení osob a při domovních prohlídkách na území ČR byly nalezeny 3 kg metamfetaminu a při zadržení kurýřů v SRN 2 kg metamfetaminu. Dále byla při akci zadokumentována a prokázána přeprava nejméně 13 kg metamfetaminu, který byl od konce roku 2004 do července 2005 vyvezen z ČR do SRN. V rámci domovních prohlídek a prohlídek jiných prostor byly zajištěny pomocné chemické látky v množství desítek kilogramů. U zadržených osob bylo také nalezeno přibližně 500 tisíc Kč. Dále byla zajištěna sofistikovaná laboratoř a do té doby nebývalou produkční schopností 4 kg na jeden výrobní cyklus a rovněž větší množství laboratorního skla a technických komponentů. NPC při této akci úzce spolupracovala s policejními a celními orgány v SRN.“⁵⁰

⁵⁰ Národní protidrogová centrála, VÝROČNÍ ZPRÁVA 2022. Online. Národní protidrogová centrála SKPV PČR. Ministerstvo vnitra, 2023. Dostupné z: [https://doi.org/Národní protidrogová centrála, VÝROČNÍ ZPRÁVA 2022](https://doi.org/Národní%20protidrogová%20centrála,%20VÝROČNÍ%20ZPRÁVA%202022). str. 50 [cit. 2024-03-24].

Obrázek 14: Záchyty



Zdroj: Kniha NPC str. 50

5.2 Subjekty spolupracující s Národní protidrogovou centrálou

V rámci své činnosti NPC úzce spolupracuje s dalšími útvary PČR, ale také s jinými orgány státní správy. Rovněž je důležité zmínit také spolupráci s mezinárodním prvkem.

5.2.1 Spolupráce NPC v rámci rezortu Ministerstva vnitra ČR

Mezi spolupracující subjekty v rámci rezortu Ministerstva vnitra patří několik útvarů. Zde uvedu některé z nich s informacemi o jejich činnosti a spolupráci.

Útvar pro odhalování organizovaného zločinu SKPV PČR a krajské expozitory jsou významnými partnery NPC v boji s organizovaným zločinem. Oba útvary mají k sobě velmi blízko, neboť dříve byla NPC součástí struktur Útvaru pro odhalování organizovaného zločinu. S technologickým vývojem čelí oba dva útvary v rámci spolupráce novým výzvám jako je kybernetická kriminalita a narkoterorismus.⁵¹

Útvar zvláštních činností SKPV PČR NPC využívá při své činnosti při nasazení odposlechu a záznamu telekomunikačního provozu, při sledování osob a věcí a při provádění dalších specializovaných úkonů. Útvar zvláštních činností SKPV PČR je totiž na základě právních předpisů jediným útvarem PČR, který je oprávněn provádět tyto úkony na celém území České republiky. Tomuto postavení odpovídá i organizační

⁵¹ Národní protidrogová centrála, VÝROČNÍ ZPRÁVA 2022. Online. Národní protidrogová centrála SKPV PČR. Ministerstvo vnitra, 2023. Dostupné z: [https://doi.org/Národní protidrogová centrála, VÝROČNÍ ZPRÁVA 2022. str. 79](https://doi.org/Národní%20protidrogová%20centrála,%20VÝROČNÍ%20ZPRÁVA%202022.%20str.%2079) [cit. 2024-03-24].

struktura útvaru s centrálou v Praze a expoziturami po celé České republice stejně jako NPC.⁵²

Útvar speciálních činností SKPV PČR byl zřízen jako samostatný celorepublikový útvar 15. ledna 2001. Hlavním impulsem pro jeho vznik bylo přijetí zákona o zvláštní ochraně svědků a přijetí novely trestního řádu, která mimo jiné přesunula operativně pátrací prostředky (agent, předstíraný převod a další) ze zákona o policii do trestního řádu. Útvar speciálních činností zajišťuje zvláštní ochranu a pomoc osobám ohroženým v souvislosti s trestním řízením, metodicky řídí provádění krátkodobé ochrany a ve výjimečných případech ji rovněž může poskytovat. Dalším složkám Policie ČR nabízí své služby v trestním řízení, a to použitím agenta, prováděním předstíraného převodu a zabezpečováním krycích dokladů.⁵³ Lze konstatovat, že tento útvar patří mezi nejvýznamnější partnery NPC při skrytém prověřování a vyšetřování a má velký podíl na úspěšnosti jednotlivých realizací NPC.

Služba cizinecké policie PČR byla zřízena v roce 2008 jako útvar PČR s celostátní působností. Jedná se o vysoce specializovanou složku PČR, která zejména plní úkoly související s odhalováním nelegální migrace, uplatňováním represivních opatření vůči cizincům zdržujícím se ilegálně na území České republiky a řešení trestné činnosti spáchané v souvislosti s překračováním státních hranic a s přeshraniční trestnou činností. NPC spolupracuje se Službou cizinecké policie zejména v oblasti kriminality páchané cizími státními příslušníky.⁵⁴

Krajská ředitelství policie jsou útvary s územně vymezenou působností. NPC v rámci spolupráce s krajskými útvary PČR nejčastěji spolupracuje se zásahovými jednotkami, pořádkovými jednotkami, odbory operativní dokumentace, odbory technické ochrany, odbory kriminalistické techniky a expertíz, odděleními služební kynologie. Nejužší spolupráce je pak na úrovni NPC a jednotlivých toxikologických týmů v krajích.⁵⁵

5.2.2 Mimorezortní spolupráce NPC

Jak již bylo uvedeno, NPC v rámci své činnosti spolupracuje s dalšími státními orgány. Dále více rozvedu mimorezortní spolupráci s Ministerstvem financí České republiky, konkrétně s CPJ a dále spolupráci s Ministerstvem spravedlnosti na úrovni Státních zastupitelství České republiky. NPC dále spolupracuje s Ministerstvem

⁵² Národní protidrogová centrála, VÝROČNÍ ZPRÁVA 2022. Online. Národní protidrogová centrála SKPV PČR. Ministerstvo vnitra, 2023. Dostupné z: https://doi.org/Národní_protidrogová_centrála,_VÝROČNÍ_ZPRÁVA_2022. str. 80 [cit. 2024-03-24].

⁵³ Tamtéž str. 80

⁵⁴ Tamtéž str. 82

⁵⁵ Tamtéž str. 82

zahraničí, Radou vlády pro koordinaci protidrogové politiky, Vojenskou policií, se zpravodajskými službami České republiky nebo Inspektorátem omamných a psychotropních látek.

Ministerstvo financí ČR – Celní protidrogová jednotka Generálního ředitelství cel představuje jednoho z nejdůležitějších partnerů NPC v oblasti potírání nelegálního obchodu s drogami, a to zejména v přeshraniční dimenzi. Drogy patří k nejčastějším komoditám, u nichž dochází k porušení celních předpisů. Úzká a dlouhodobá spolupráce mezi NPC a CPJ GŘC se datuje od roku 1993. Od tohoto období obě složky intenzivně spolupracují, vyměňují si informace a vzájemně koordinují akce. Když celní orgány získaly statut orgánů činných v trestním řízení spolupráce CPJ GŘC s NPC tak získala nový rozměr. Mezi oběma složkami dnes probíhá pravidelná a neformální výměna informací a jsou prováděny prověrky k případům s mezinárodním dosahem. Spolupráce je dlouhodobě na vysoké úrovni.⁵⁶

Ministerstvo spravedlnosti ČR, respektive státní zastupitelství na všech stupních struktury státního zastupitelství, včetně zástupců ČR v Eurojustu, má pro NPC mimořádný význam. Bez jejich erudice, odhodlání, odvahy, profesionální zainteresovanosti na vývoji případu a opodstatněné důvěry v profesionální práci policistů nelze aspirovat na úspěšný vývoj v žádné z fází trestního řízení.⁵⁷

5.2.3 Mezinárodní spolupráce

Obchod s drogami má jednoznačně mezinárodní charakter. Z tohoto důvodu je nezbytná spolupráce i na nadnárodní úrovni. Bez mezinárodní spolupráce by nebylo možné odhalovat přeshraniční trestní činnost v oblasti drogové kriminality. Pro NPC proto spolupráce se zahraničními partnery představuje naprosto klíčovou oblast. Mezinárodní spolupráce se dlouhodobě buduje a rozvíjí. Dále se zaměřím na spolupráci s Europolem, Eurojustem a SIRENE.

Europol jako jedna z organizací Evropské unie představuje pro NPC významného partnera i komunikační kanál pro mezinárodní policejní spolupráci. Tato spolupráce se dlouhodobě rozvíjí a lze konstatovat, že v dnešní době je mnohem rychlejší a efektivnější než dříve. Pokud se týká spolupráce na jednotlivých vyšetřovaných případech, nevznikají zde žádné zásadní problémy. Pro NPC je důležitá ta skutečnost, že v současnosti síť Europolu umožňuje navázat přímý kontakt s kolegy odpovědnými za případ v zájmové

⁵⁶ Národní protidrogová centrála, VÝROČNÍ ZPRÁVA 2022. Online. Národní protidrogová centrála SKPV PČR. Ministerstvo vnitra, 2023. Dostupné z: https://doi.org/Národní_protidrogová_centrála,_VÝROČNÍ_ZPRÁVA_2022. str. 88 [cit. 2024-03-24].

⁵⁷ Tamtéž str. 84.

zemi. To má zásadní význam pro vyšetřované případy, jejichž vyšetřování je tímto rychlejší a efektivnější. V současné době je rovněž daleko lépe definována úloha styčných důstojníků Policie České republiky při centrále Europolu v Haagu. Ti jsou nyní mnohem intenzivněji zapojováni do vyšetřování jednotlivých případů. I nadále pokračuje zapojení NPC do analytických pracovních souborů – AWF (Analytic Work Files), které se týkají aktuálních jevů na drogové scéně, které tak NPC může využít prakticky okamžitě při své činnosti. Nicméně tyto platformy pro vyšetřování jednotlivých případů mají menší význam, nežli komunikace přes pracoviště Europolu na odboru mezinárodní policejní spolupráce Policejního prezidia nebo přes styčné české důstojníky při Europolu v Haagu. NPC převzala od Europolu systém hodnocení informací 4 x 4, který zvyšuje jejich využitelnost a kompatibilitu s informacemi zahraničních partnerů.⁵⁸

Eurojust jako agentura Evropské unie byla zřízena za účelem zefektivnění mezinárodní justiční spolupráce v trestních věcech mezi členskými státy Evropské unie, a to zejména v oblasti vyšetřování a stíhání závažné přeshraniční kriminality a organizovaného zločinu. NPC dlouhodobě spolupracuje s Eurojustem v oblasti žádosti o právní pomoc. Eurojust hraje také důležitou roli v oblasti formování společných mezinárodních vyšetřovacích týmů.

SIRENE je kancelář, která je určena členskými státy Evropské unie, které je odpovědné za národní údaje vkládané do Schengenského informačního systému (SIS). NPC dlouhodobě komunikuje se SIRENE (Supplementary Information Request at the National Entry) při zpracování národních údajů vkládaných do SIS a využívá pražskou kancelář SIRENE jako kontaktní místo při komunikaci s ostatními národními kancelářemi. Se SIRENE se dostává do styku ve věcech přeshraničního sledování a rovněž tak ve věcech spojených s evropským zatýkacím rozkazem.⁵⁹

⁵⁸ Národní protidrogová centrála, VÝROČNÍ ZPRÁVA 2022. Online. Národní protidrogová centrála SKPV PČR. Ministerstvo vnitra, 2023. Dostupné z: [https://doi.org/Národní protidrogová centrála, VÝROČNÍ ZPRÁVA 2022](https://doi.org/Národní_protidrogová_centrála,_VÝROČNÍ_ZPRÁVA_2022). str. 87 [cit. 2024-03-24].

⁵⁹ Tamtéž str. 88.

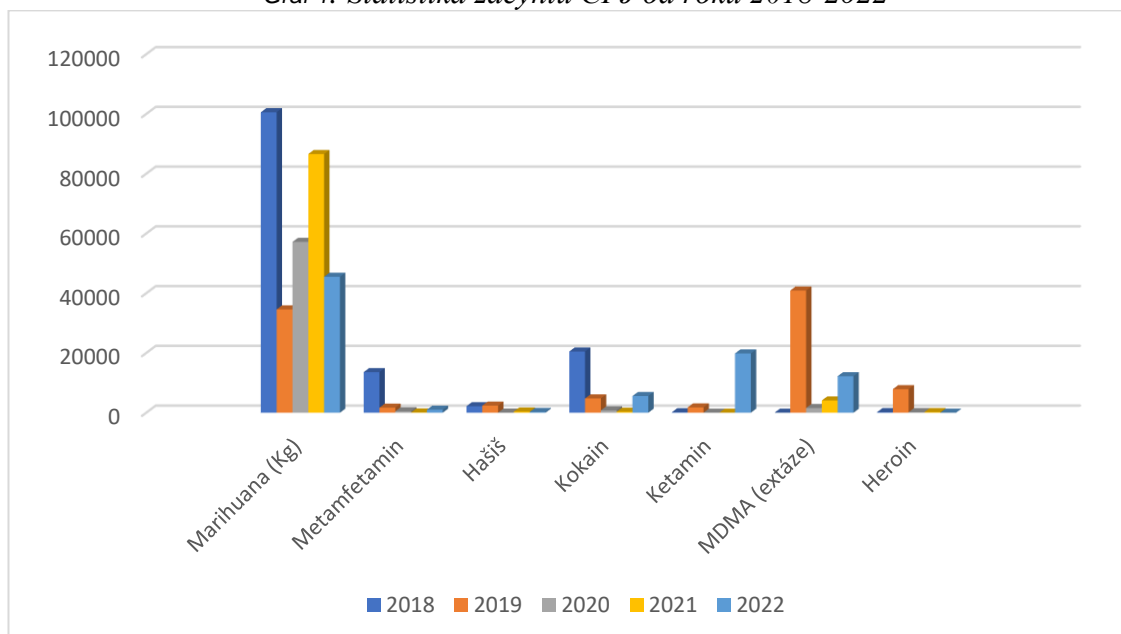
6 KOMPARACE ZÁCHYTŮ CELNÍ SPRÁVY A PČR

První část této kapitoly bude věnována komparaci záchytů návykových látek ze strany CPJ a NPC. V následujících dvou grafech bude znázorněna statistika záchytů CPJ a NPC za období 2018-2022 vybraných návykových látek. Ke komparaci záchytů jsem vybrala sedm návykových látek. A to z toho důvodu, že jsou veřejnosti dostatečně známé, a zejména se s nimi nejčastěji setkávám při záchytech v silniční dopravě při kontrolní činnosti.

Druhá část komparace bude věnována dvěma vybraným návykovým látkám. Jedná se o marihuanu neboli cannabis a metamfetamin neboli pervitin. Jsou to látky, které se každoročně ve statistice záchytů obou složek objevují nejvíce. Výsledkem bude porovnání vývoje těchto dvou látek za období pěti let.

Poslední část bude věnována analýze všech krajů dle statistik z výročních zpráv. Ke srovnání dat budou použity grafy, kde budou znázorněny výsledky záchytů dle krajů v ČR.

Graf 1: Statistika záchytů CPJ od roku 2018-2022



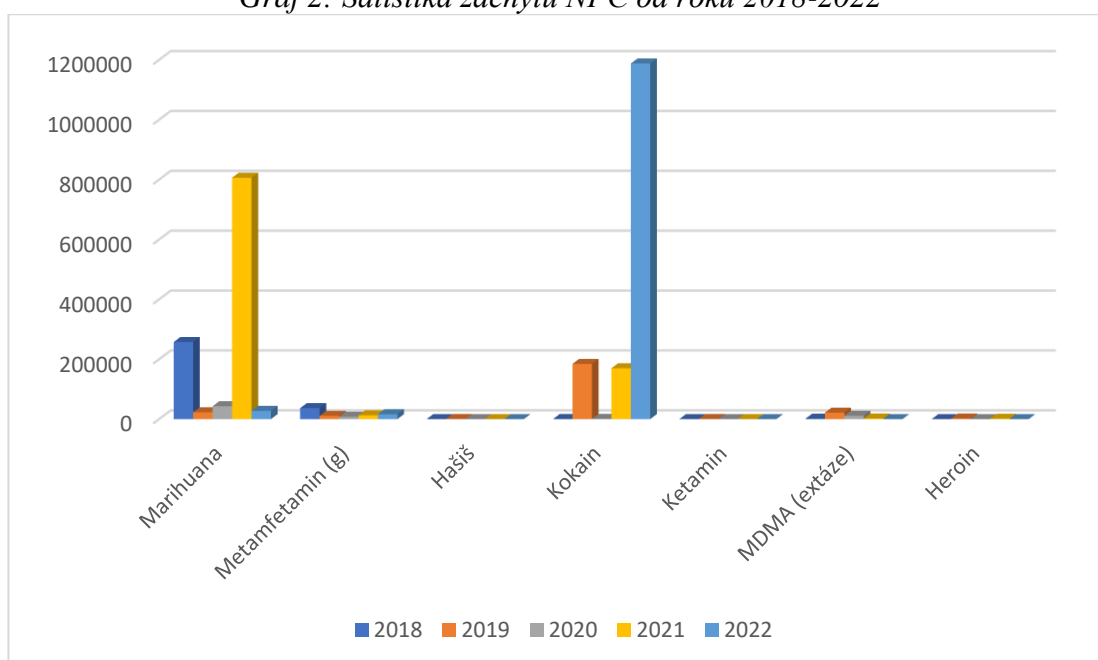
Ve výše uvedeném grafu je znázorněna statistika záchytů CPJ za období 2018-2022. Ve sledovaném období je zřejmé, že nejvíce zajištěnou látkou útvarem CPJ byla marihuana, která vyjma roku 2019 jednoznačně dominovala v záchytech policejního orgánu Celní správy.

Nárůst produkce konopných drog na území České republiky spočívá ve zvyšující se poptávce jak českých, tak i zahraničních odběratelů. Prohlubujícím se trendem v této oblasti, stejně tak jako v celé řadě evropských zemí, je intenzivní zapojení balkánských

organizovaných kriminálních skupin, složených převážně z občanů Srbska, Černé Hory a Chorvatska. Tyto skupiny pro svou nelegální činnost využívají zejména velmi výhodné polohy České republiky uprostřed Evropy, snadno dostupných a levných technologií potřebných k indoor pěstování konopí a dostatku levně pronajímaných prostor vhodných k pěstování. Trestná činnost je zpravidla řízena organizátory, kteří se na území ČR do této trestné činnosti osobně nezapojují. Vyprodukovaná marihuana je těmito skupinami pašována pomocí kurýrů do zemí EU.

Pouze tedy v roce 2019 byla nejčastěji zajištěnou látkou MDMA (extáze). Z dat můžeme rovněž vypočítat, že vždy v každém roce policejní orgán Celní správy evidoval zvýšený počet záchytů u určité návykové látky. Konkrétně v roce 2018 se jednalo o kokain a metamfetamin a v roce 2022 o ketamin. V případě kokainu a metamfetaminu s porovnáním s následujícími roky nelze predikovat, že by se jednalo o narůstající trend. U ketaminu jakožto návykové látky, která patří mezi novější, vidíme nárůst záchytů v roce 2022, a bude velmi zajímavé sledovat vývoj záchytů u této návykové látky v dalších letech.

Graf 2: Statistika záchytů NPC od roku 2018-2022



V tomto grafu je znázorněna statistika záchytů NPC od roku 2018-2022. Ze zkoumaného období se jednoznačně vymyká rok 2022 a největší zajištěné množství kokainu. V oblasti nelegálního obchodu s kokainem ukazují operativní poznatky na rozšiřující se okruh odběratelů, související zejména se zvyšující se kupní silou populace a rostoucí poptávkou po této tradičně uznávané nelegální stimulační droze. Stále však

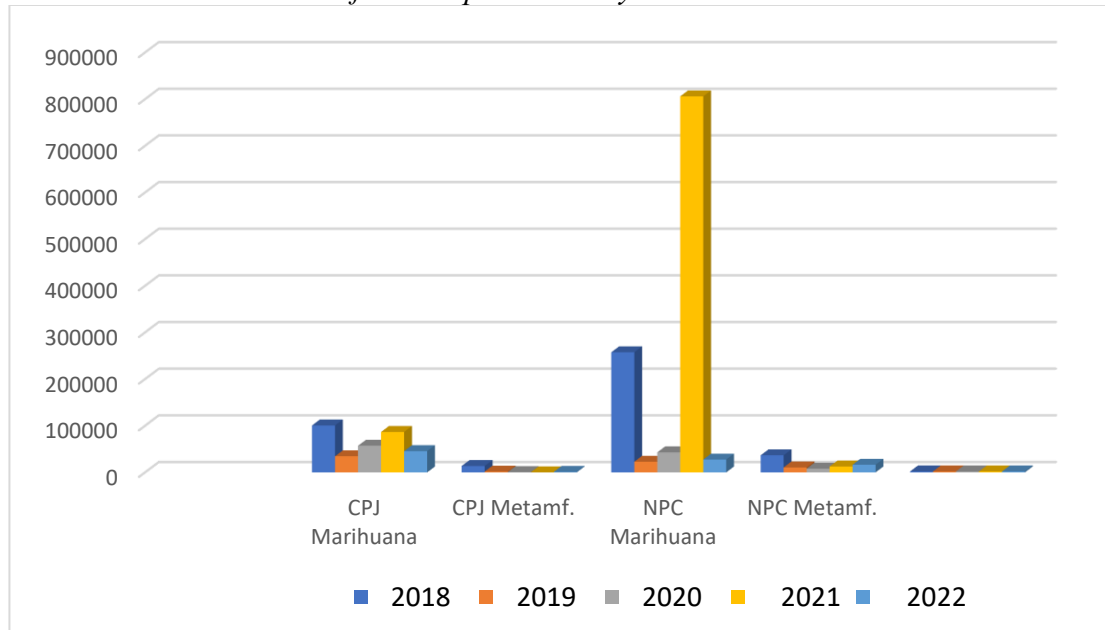
platí, že Česká republika není v oblasti kokainu, zejména v porovnání s okolními státy, nikterak významnou cílovou ani tranzitní zemí a kokain i nadále zůstává drogou, která je pro svou přetrvávající vyšší cenu oproti jiným komoditám statusovou drogou skryté populace majetnější skupiny obyvatel. V roce 2018 pokračovaly zejména tendence nárůstu aktivit balkánských organizovaných kriminálních skupin, které prostřednictvím svých komunit a kontaktů v Jižní Americe pašovaly kokain do celé Evropy, včetně České republiky, a to leteckou, námořní a následně i pozemní cestou. Do jednotlivých oblastí transportu i obchodu s kokainem organizátoři zapojovali i jiné národnosti z řad občanů Evropské unie, včetně Čechů. Stejně tak jako u ostatních drog se v oblasti nelegálního obchodu s kokainem projevuje trend častějšího propojení různých národností v rámci jedné organizované skupiny i vzájemná kooperace těchto skupin a také obchodování více nelegálních komodit, případně i krytí obchodu pomocí legálních komodit.

Kokain je zde obchodován jak v malých množstvích, která jsou určena koncovým uživatelům, tak v objemech v řádech kilogramů směřujících k další distribuci. V této souvislosti jsou stále častěji realizovány záchyty zásilek u přepravních společností, nejčastěji v příhraničních oblastech tranzitních států. Zachycené zásilky kokainu nejčastěji pocházely z Holandska a Belgie.

Lze konstatovat, že Česká republika se v posledních letech stává nejen tranzitní, ale i cílovou zemí pašování kokainu. Trendy v pašování této návykové látky vykazují společné znaky, kterými jsou dodávky kokainu společně s ovocem v chladírenských kontejnerech ze zemí Latinské Ameriky nebo přístavy Rotterdam, Antverpy nebo Hamburk. Právě tento způsob pašování kokainu do Evropy byl v roce 2022 odhalen ve skladech dvou supermarketů v České republice, kdy se kokain nacházel v bednách společně s banány. Celkem zásilka obsahovala téměř tunu kokainu. Vstup kontejneru do schengenského prostoru byl uskutečněn v německém Hamburku a kontejner s bednami banánů byl dále distribuován do dalších meziskladů v Německu a část skončila v supermarketech v České republice. Tento záchyt byl největším v historii České republiky.

Dále jsou dle indikátorů porovnány návykové látky zajištěné CPJ a NPC. Ke komparaci byly vybrány dvě dlouhodobě nejčastěji zajišťované návykové látky, a to marihuana a metamfetamin. Porovnání je provedeno od roku 2018 do roku 2022. Data jsou čerpána z veřejné databáze Výročních zpráv NPC.

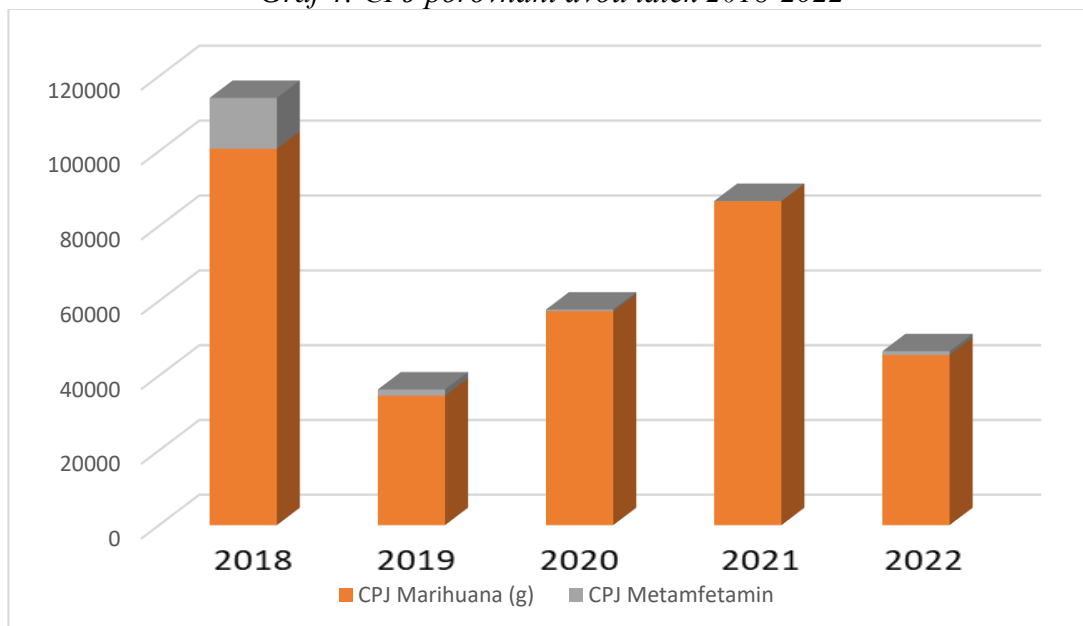
Graf 3: Komparace záchytů CPJ a NPC



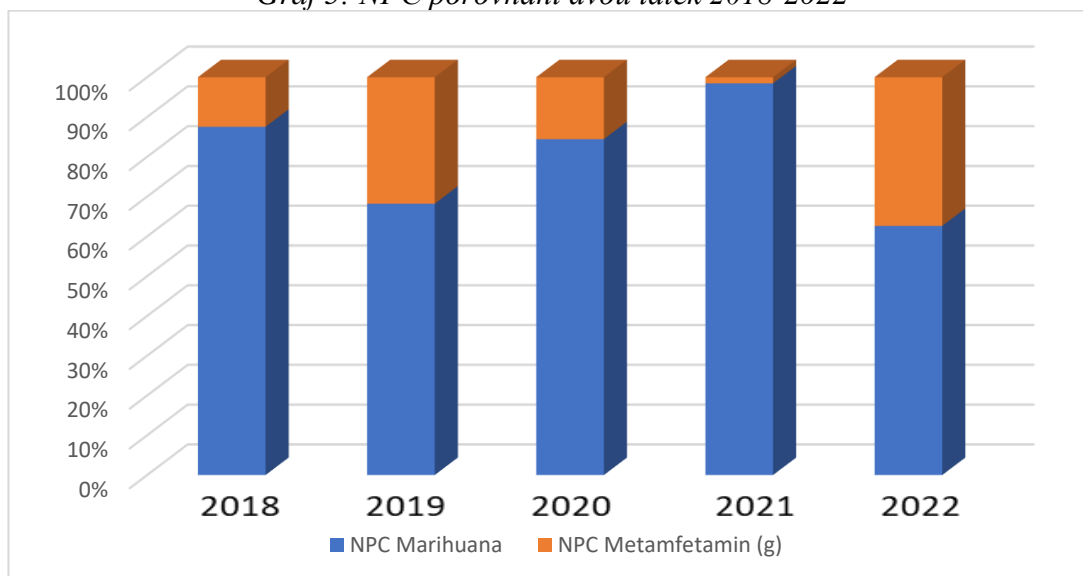
Za sledované období můžeme vidět, že z námi porovnávaných návykových látek u obou bezpečnostních složek převažuje větší část zajištěné marihuany než metamfetaminu. Toto lze jednoznačně vidět u záchytů CPJ, kde pouze v roce 2018 bylo zajištěno větší množství metamfetaminu. Jinak v následujících letech se jedná o stabilní poměr záchytů těchto dvou návykových látek s tím, že jednoznačně dominují záchyty marihuany vůči metamfetaminu.

Poměr záchytů u NPC není tak jednoznačný jako v případě záchytů CPJ. Výjimkou je pouze rok 2021, kde poměr záchytů vybraných návykových látek byl obdobný jako v případě záchytů CPJ, neboť jednoznačně převažovaly záchyty marihuany, což je patrné z níže uvedeného grafu. Naopak v letech 2019 a 2022 můžeme sledovat, že poměr záchytů vybraných návykových látek se téměř vyrovnal.

Graf 4: CPJ porovnání dvou látek 2018-2022

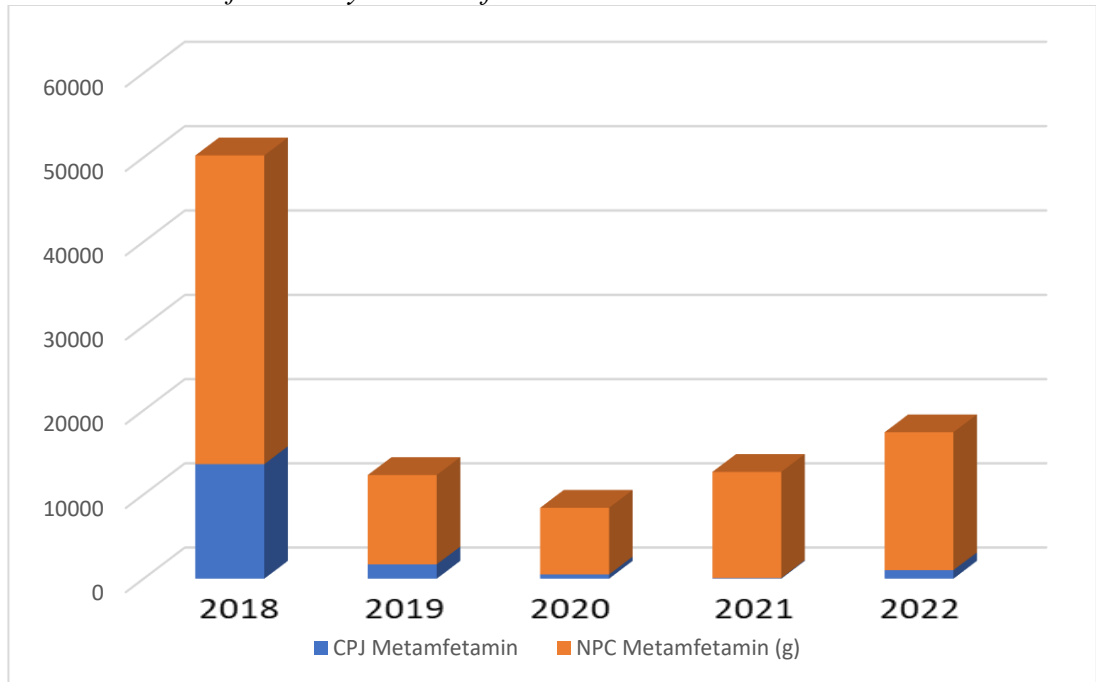


Graf 5: NPC porovnání dvou látek 2018-2022



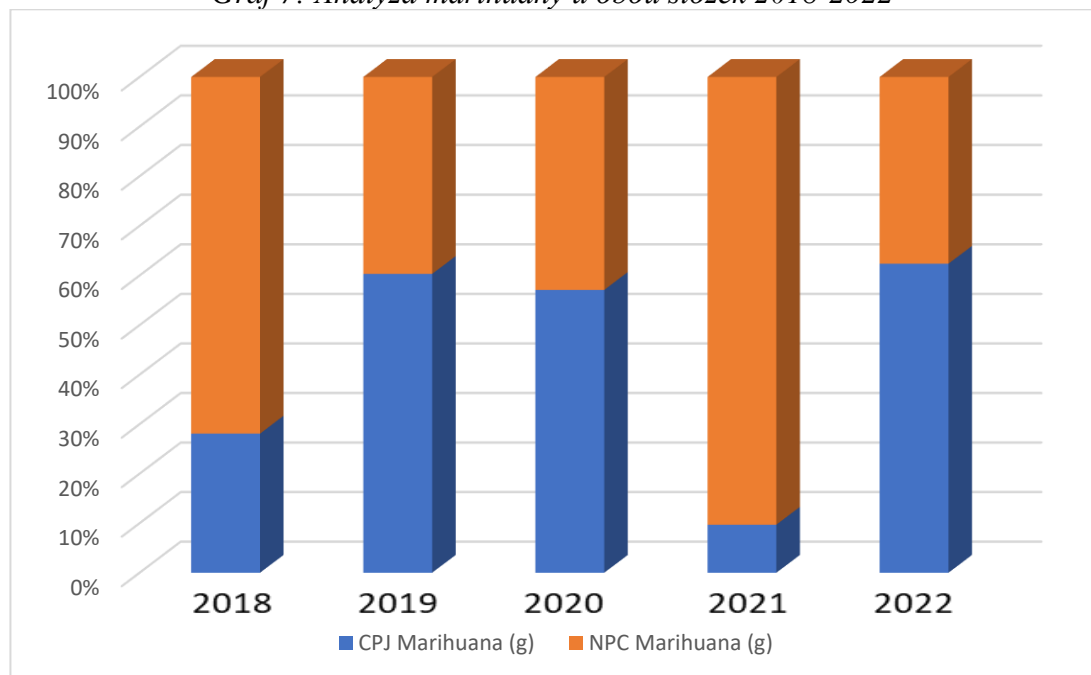
Minoritní záchyty metamfetaminu ze strany CPJ se následně odrážejí i v porovnání záchytů metamfetaminu CPJ a NPC. Pouze v roce 2018 je možné sledovat určitý náznak souběhu poměru záchytů metamfetaminu u obou bezpečnostních složek. V letech 2019-2022 je poměr záchytů stabilní. Převažují evidentně záchyty metamfetaminu ze strany NPC.

Graf 6: Analýza metamfetaminu u obou složek 2018-2022



V případě marihuany můžeme sledovat, že vývoj záchytů obou složek je mnohem vyrovnanější v porovnání s metamfetaminem. Dokonce lze vidět, že v některých letech složka CPJ vykazovala vyšší počet záchytů marihuany než NPC.

Graf 7: Analýza marihuany u obou složek 2018-2022



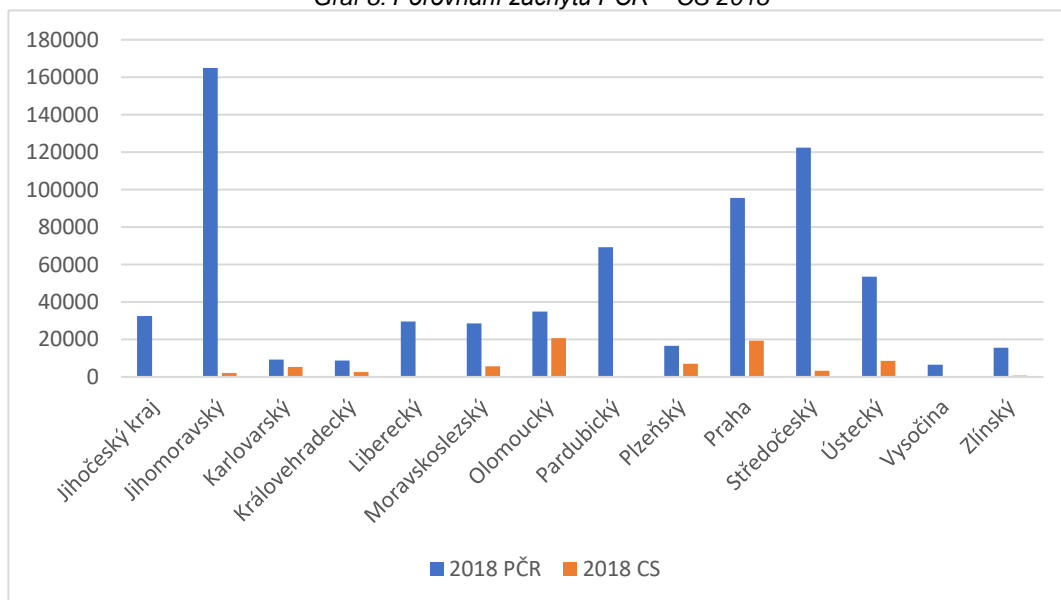
Poslední část komparace se týká jednotlivých krajů České republiky. V následujících grafech je uvedena komparace záchytů dvou bezpečnostních složek. Jedná se o záchyty PČR a záchyty Celní správy. Grafy jsou znázorněny za období 2018-2022, ve kterých je znázorněna statistika záchytů v jednotlivých krajích České republiky.

Jak můžeme vidět, za PČR se každoročně vymyká Jihomoravský kraj, který má největší počet záchytů OPL. Jako druhý s větším počtem záchytů ze strany PČR je Středočeský kraj. Za Celní správu se každoročně výskyt záchytů podle krajů mění. Jak můžeme vidět každý rok je rozdílný. Dle jednotlivých grafů můžeme vyhodnotit, že jediným každoročně stabilnějším krajem je Praha.

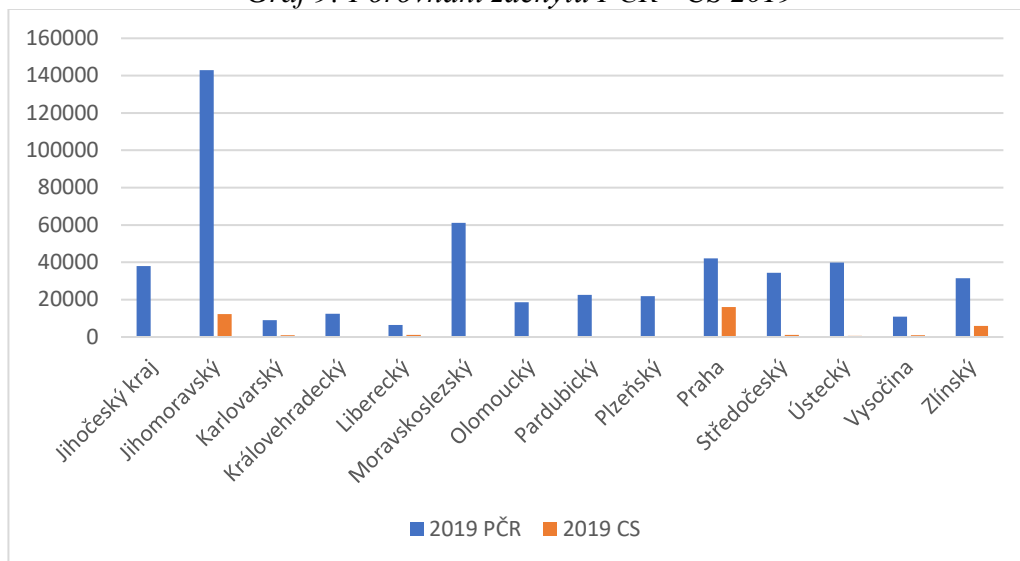
Za sledované období 2018-2022 v rámci jednotlivých krajů zcela evidentně převažují záchyty PČR nad záchyty Celní správy.

Výjimkou bylo pouze v roce 2021 hlavní město Praha, kdy naopak převažovaly záchyty Celní správy, což je způsobeno záchyty na mezinárodním letišti Praha-Ruzyně. Toto je dáno z důvodu přeshraničního prvku, díky kterému je věcně příslušná k záchytům Celní správa.

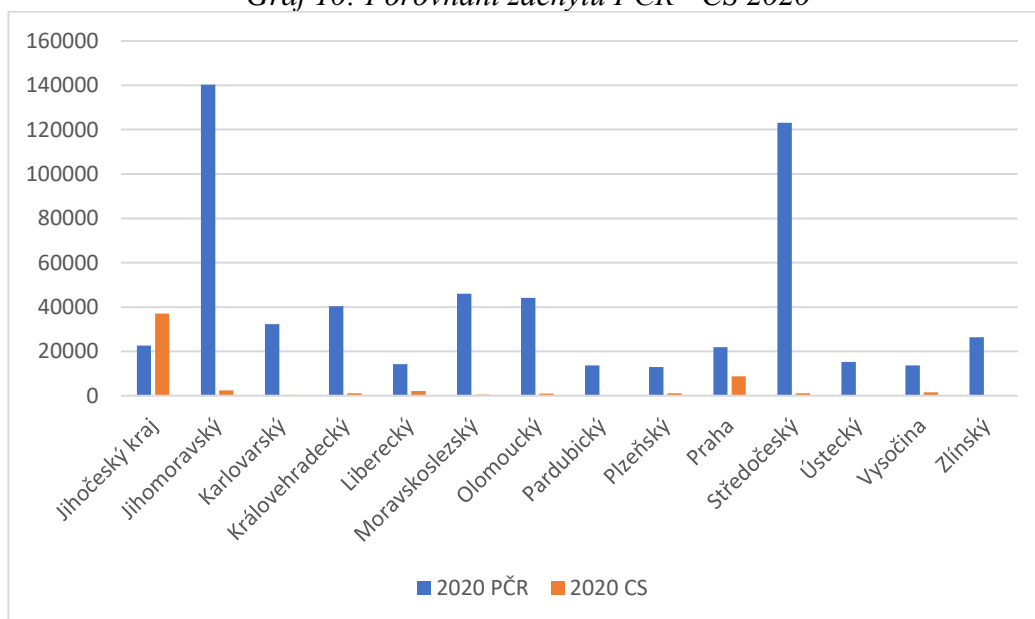
Graf 8: Porovnání záchytů PČR – CS 2018



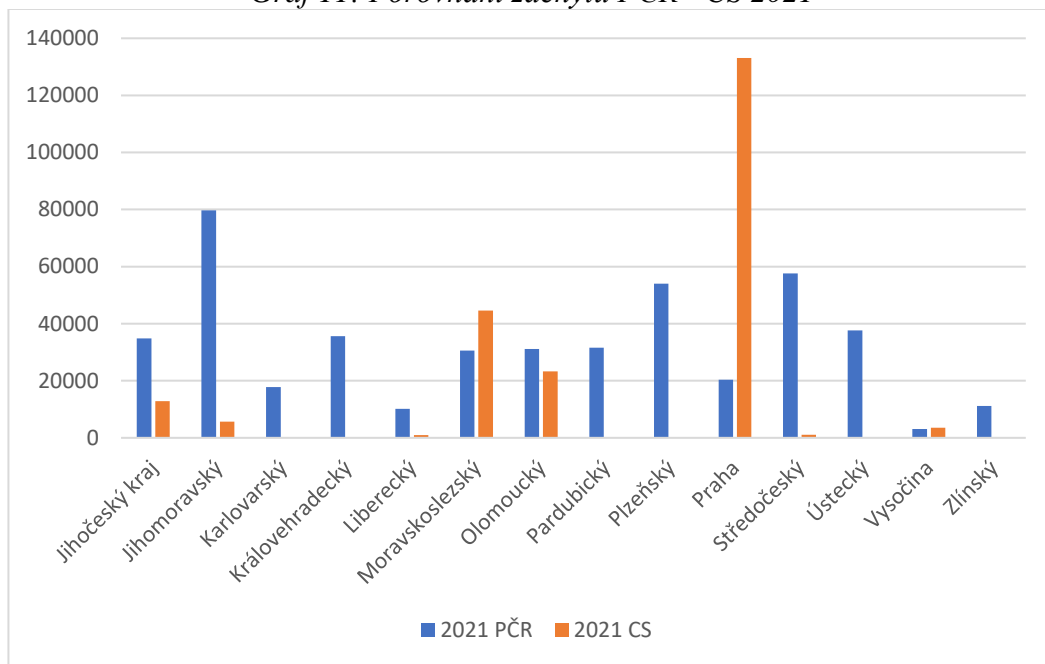
Graf 9: Porovnání záchytů PČR - CS 2019



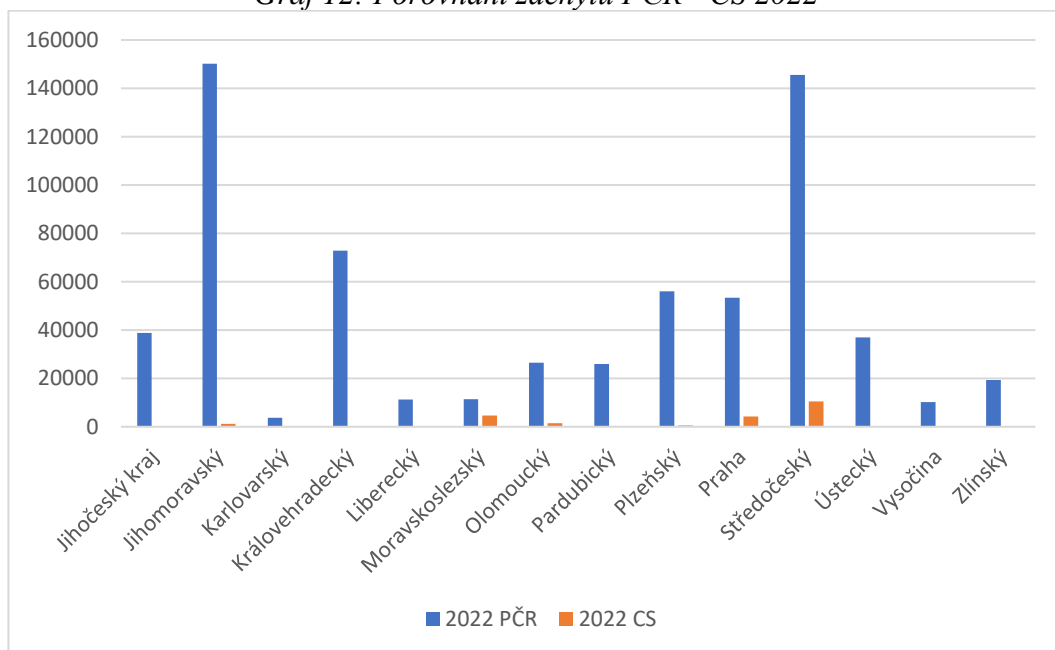
Graf 10: Porovnání záchytů PČR - CS 2020



Graf 11: Porovnání záchytů PČR - CS 2021



Graf 12: Porovnání záchytů PČR - CS 2022



Závěr

V bakalářské práci je stručně představena organizační struktura Celní správy. Přestože není organizační struktura tohoto bezpečnostního sboru hlavní náplní práce, je pro dokreslení dané problematiky nutné ji zmínit. Organizační struktura byla popsána stručně, ale obsahuje vše důležité pro pochopení, jak je Celní správa organizačně uspořádána, jaké odbory a oddělení tvoří celní úřad, a kdo stojí v čele Generálního ředitelství cel a celních úřadů.

V kapitole Odbor dohledu byly podány informace o kompetencích, postupu kontrolních činností při pozitivním záchytu OPL a detekční technice. Záměrem práce bylo přiblížit a popsat tyto body v jednotlivých podkapitolách. Největší část v této kapitole byla věnována právě oddělení mobilního dohledu. Obsahuje informace o oddělení mobilního dohledu, a následně jsou v ní podrobně rozebrány kompetence, detekční technika a postup při záchytu OPL.

Součástí této kapitoly je rovněž statistika záchytů OPL za období 2016 - 2022. Bakalářská práce poskytuje dostatek informací o Celní správě, jednotlivých tématech uvedených v kapitolách a dokáže alespoň trochu přiblížit práci, kterou příslušníci vykonávají.

Výkon kontrolních činností v oblasti dohledu je velice náročný z důvodu rozmanitosti a různorodosti. Proto je odbor Dohledu rozdělen na oddělení, dokonce i v těchto odděleních se občas vyskytují skupiny příslušníků s určitým zaměřením na jednotlivé kompetence. Věřím, že do budoucna bude Celní správa v očích veřejnosti na stejné úrovni jako ostatní složky integrovaného záchranného systému. Příkladem může být nasazení příslušníků Celní správy na ochraně československých hranic v souvislosti s nelegální migrací.

V bakalářské práci byla rovněž představena CPJ, její hlavní činnosti, operativně pátrací a podpůrné prostředky a spolupráce. Dále byla představena i NPC a její významné případy a spolupráce.

Následně se další část bakalářské práce zabývá pomocí sběru statistických dat komparací výsledků činnosti Celní správy a PČR na úseku záchytů OPL za určité období od roku 2018 do roku 2022. Jsou vyobrazeny jednotlivé grafy, ve kterých jsou data znázorněna a popsána.

Cílem bakalářské práce bylo zjistit, jak významný podíl představuje při záchytech OPL Celní správa. Dále jaké množství OPL se v České republice ve zkoumaném období zachytilo a v jakých krajích se záchyty OPL nejvíce objevují. Pro zajímavost byly

srovnány dvě nejvíce zajišťované a ve společnosti nejvíce známé OPL v horizontu pěti let a porovnání vývoje záchytů ve zkoumaném období.

Díky výsledkům statistických dat a znázorněným grafům v bakalářské práci bylo zjištěno, že činnost Celní správy je rozhodně platná v činnosti kontroly vedoucí k odhalení OPL. Zcela jasně je to patrné při záchytech na mezinárodních letištích v České republice. Ale i v rámci silničních kontrol představují mobilní hlídky i díky oprávněním vyplývajících ze zákona o Celní správě důležitý prvek v boji s pašováním OPL. Jsem přesvědčena, že Celní správa by měla i nadále pokračovat při své činnosti odhalování OPL.

Nejvíce zajišťovanými OPL ve zkoumaném období byl metamfetamin a marihuana. V práci byla provedena analýza záchytů těchto dvou návykových látek za období pěti let. Bylo zjištěno, že v záchytech dominuje jednoznačně marihuana, která je následována metamfetaminem. Lze predikovat, že to vychází z historické tradice, kdy právě tyto dvě návykové látky jsou na drogovém trhu zastoupeny nejvíce, a to díky relativně snadné výrobě a cenové dostupnosti.

Co se týká jednotlivých krajů, z komparace vyplývají následující zjištění. Z analyzovaných dat bylo zjištěno, že ve Středočeském kraji za sledované období byl v posledním komparovaném roce zjištěn vyšší nárůst záchytů OPL než v předchozích letech. Tento trend můžeme vidět u záchytů Celní správy i PČR.

Jihomoravský kraj je v analyzovaném období počtem záchytů v oblasti OPL stabilní, kdy můžeme sledovat nejvyšší počty záchytů ze všech krajů v České republice. V Plzeňském kraji bylo zjištěno, že počet záchytů OPL se mírně zvýšil, naopak v Libereckém kraji v komparovaném období záchyty OPL mírně klesly.

V roce 2021 byl rapidní nárůst OPL v Praze, kdy Celní správa měla ve výsledku velké množství odhalených záchytů OPL oproti PČR. Analýzou a komparací dat bylo zjištěno, že největší počet záchytů za komparované období oběma složkami bylo v Jihomoravském a Středočeském kraji.

Systém boje s pašováním OPL je dle mého názoru nastaven v současné době správně. Česká republika má nastaven komplexní model, který je postaven na spolupráci zainteresovaných složek, který je tak účinnější při vyhledávací a kontrolní činnosti v oblasti OPL.

S ohledem na moji praxi při kontrolní činnosti na pozemních komunikacích vidím určité nedostatky v předávání zjištěných porušení. Domnívám se, že by de lege ferenda mohl být novelizován zákon o Celní správě. Hlídkám mobilního dohledu v terénu by bezpochyby pomohlo, kdyby měla hlídka možnost na místě zadržet věc užitou

k protiprávnímu jednání. Jsem přesvědčena, že by tento institut urychlil kontrolní činnost a usnadnil administrativní zatížení při předávání zjištěných porušení PČR.

S ohledem na výše uvedené výsledky statistických dat v grafickém znázornění lze konstatovat, že zamýšlený cíl práce byl splněn.

Seznam použitých zdrojů

Literární zdroje

1. BOHÁČEK, Martin a Ladislav JAKL. *Právo duševního vlastnictví*. Praha: Oeconomica, 2002. ISBN 80245-0463-4.
2. Celní zákon, zákon o Celní správě ČR, zákon o působnosti celních orgánů v souvislosti s vymáháním práv duševního vlastnictví: *aktuální zákony, nařízení vlády a vyhlášky : redakční uzávěrka 14.11. 2022*. Ostrava: Sagit, 2022. 160 stran
ÚZ : úplné znění ; číslo 1510. ISBN 978-80-7488-550-1.
3. ČESKO. DAŇOVÉ ZÁKONY. *Daně 2016 a předpisy související s přehledy změn*. Olomouc: ANAG, [2016] ©2016, § 11 -1423 stran ; Daně. ISBN 978-80-7554-006-5.
4. ČESKO. Zákon č. 361/2003 Sb. o služebním poměru příslušníků bezpečnostních sborů ze dne 23. září 2003. In *Sbírka zákonů České republiky*. 2003, částka 121, s. 5854
5. ČESKO. *Zahraniční obchod : vývozní a dovozní licence, pojišťování a financování vývozu, úmluva o mezinárodní koupi zboží, chemické zbraně, předměty kulturní hodnoty, ohrožené druhy živočichů a rostlin, mezinárodní kontrolní režimy, pyrotechnické výrobky, ochrana tuzemského trhu, mezinárodní sankce : redakční uzávěrka 20.2.2017*. Ostrava: Sagit, 2017. 288 stran ; ÚZ : úplné znění ; číslo 1186. ISBN 978-80-7488-218-0.
6. EPOS, *Novelizovaný trestný zákon*. Bratislava: 2013, s.128. ISBN 978-80-562-0020-9
7. GANERIA., *Drogy – Od extáze k agonii*, Praha, 2001, 1. Vydání, 149 stran, ISBN 80-86299-70-8.
8. GORČÍK *Clo Douane*, str. 12. 2023, ISSN 0323-0023
9. KÁRNÍK, Miroslav. *Clo a celní politika od A do Z*. 1. vyd. Olomouc: ANAG, c2012. s. 303.: Právo. ISBN 978-80-7263-779-9 (brož.).
10. KOTENOVÁ, Bohumila a Petra PETROVÁ. *Zákon o spotřebních daních Komentář*. Wolters Kluwer, 2020. ISBN 978-80-7598-832-4.
11. NÁRODNÍ PROTIDROGOVÁ CENTRÁLA 1991-2016 / Miroslav Nožina; autor Miloš Vaněček. - [Praha] : *Národní protidrogová centrála Policie České republiky*, © 2016. - 130 stran: ilustrace (převážně barevné), portréty, faksimile; 31 cm ISBN 978-80-270-0640-3
12. SHAPPIRO, Harry. *Drogy* Praha: Svojtka & Co., 2005. ISBN: 80-7352-295-0

13. SPOTŘEBNÍ DANĚ: *zákon o spotřebních daních se změnami od 13. 2. 2023: minerální oleje, líh, pivo, víno a meziprodukty, tabák a tabákové výrobky včetně zahřívavých; Líh: zákon o lihu, zákon o povinném značení lihu; Energetické daně: zemní plyn, pevná paliva, elektrina: redakční uzávěrka 13. 2. 2023.* Ostrava: Sagit, 2023. 288 stran ÚZ: úplné znění; číslo 1533. ISBN 978-80-7488-574-7.
14. STEJSKAL, Vojtěch a Veronika VILÍMKOVÁ. *Zákon o obchodování s ohroženými druhy.* Praha: LINDE, 2005. ISBN 80-7201-512-5.
15. ŠRAMKOVÁ, Dana. *Celní správa ve funkčním pojetí.* Brno: Masarykova univerzita, 2012, s. 22, s. 177, ISBN 978-80-210-5690-9.
16. TOMEK, Petr. *Zákon o služebním poměru příslušníků bezpečnostních sborů: s komentářem, poznámkami a judikaturou.* Olomouc: ANAG, 2007. Právo (ANAG). s. 55. ISBN 978-80-7554-234-2.
17. TRESTNÍ PŘEDPISY: *trestní zákoník, trestní řád, ochrana svědka, výkon trestu odnětí svobody, zabezpečovací detence, výkon vazby, Probační a mediační služba, Rejstřík trestů, soudnictví ve věcech mládeže, zajištění majetku, oběti trestných činů, amnestie, zákon o trestní odpovědnosti právnických osob: změny TŘ, TZ a dalších zákonů od 1.1. 2023: redakční uzávěrka 1.1. 2023.* Ostrava: Sagit, 2023. 480 stran ÚZ: úplné znění; číslo 1516. ISBN 978-80-7488-556-3.

Elektronické zdroje

1. Celní správa České republiky [online]. Praha: *Creative commons*, 2022 [cit. 2024-02-18]. Dostupné z: <https://www.celnisprava.cz/cz/Stranky/default.aspx>
2. Celní správa České republiky [online]. Praha: *Creative commons*, 2024 [cit. 2024-2-18]. Dostupné z: <https://www.celnisprava.cz/cz/Stranky/default.aspx>
3. ENOCH, Vladimír. *Analýza činnosti Celní správy ČR v oblasti výkonového zpoplatnění pozemních komunikací* [online]. Ostrava, 2011 s. 2, 4 [cit. 2024-02-18]. Dostupné z: https://dspace.vsb.cz/bitstream/handle/10084/86356/ENO002_HGF_N2102_2102T003_00_2011.pdf?sequence=1&isAllowed=y. Diplomová práce. Vysoká škola Báňská – Technická univerzita Ostrava
4. ESIPA: *SMĚRNICE RADY 2007/74/ES* [online]. Evropská unie, 2007 [cit. 2024-02-18]. Dostupné z: <https://esipa.cz/sbirka/sbsrv.dll/sb?DR=SB&CP=32007L0074>

5. HÁJEK, Lubomír. *Kompetence celní správy v silniční dopravě* [online]. Přerov, 2020 [cit. 2024-02-18]. Dostupné: https://theses.cz/id/ji3o3h/4015_ZAVERECNA_PRACE_2017000471.pdf?zpet=%2Fvyhledavani%2F%3Fsearch%3DKompetence%20celn%C3%AD%20spr%C3%A1vy%20v%20silni%C4%8Dn%C3%AD%20doprav%C4%9B%26start%3D1. Bakalářská práce. Vysoká škola logistiky o.p.s. [online]. Praha: Creative commons, 2023 s. 24 [cit. 2024-02.18]
6. [https://www.mzp.cz/C1257458002F0DC7/cz/cites_obchod_ohrozenymi_druhy/\\$FILE/ODOIMZCITES_ZAKLADNI_%20INFO-200327.pdf](https://www.mzp.cz/C1257458002F0DC7/cz/cites_obchod_ohrozenymi_druhy/$FILE/ODOIMZCITES_ZAKLADNI_%20INFO-200327.pdf)
7. KORYTÁROVÁ, Gabriela. *Celní správa* [online]. Brno, 2007 s. 22, [cit. 2024-02-18] <https://is.muni.cz/th/phvyl/Diplomka-final1.pdf>. Diplomová práce. Masarykova univerzita.
8. LT SEZNAM, 2021. *DrugWipe*. In: LT Sezam: Forensic Equipment [online]. [cit. 2024-02-15]. Dostupné z: <http://www.drogovetesty.cz/cs/drugwipe-5s-sliny/>
9. Ministerstvo životního prostředí: *CITES – základní informace* [online]. Praha: Ministerstvo životního prostředí, 2020 [cit. 2024-02-18]. Dostupné z:
10. Národní protidrogová centrála, *VÝROČNÍ ZPRÁVA 2022*. Online. Národní protidrogová centrála SKPV PČR. Ministerstvo vnitra, 2023. Dostupné z: https://doi.org/Národní_protidrogová_centrála,_VÝROČNÍ_ZPRÁVA_2022. s. 9,29, 32,33,35,38,50,79,80,82,84,87,88. [cit. 2024-03-24].
11. Organizační struktura Celní správy ČR: *Prezentace činnosti Celní správy ČR v oblasti ochrany duševního vlastnictví* [online]. [cit. 2024-02-18]. Dostupné z: <http://auc.cz/ipb/vpk/doc/ochrana062011/celnisprava.pdf>

Legislativní dokumenty

1. Daňové zákony. *Daně 2016 a předpisy související s přehledy změn*. Olomouc:
2. Zákon č. 100/2004 Sb., Zákon o ochraně druhů volně žijících živočichů a planě rostoucích rostlin regulováním obchodu s nimi a dalších opatřeních k ochraně těchto druhů a o změně některých zákonů
3. Zákon č. 17/2012 Sb.: Zákon o Celní správě České republiky
4. Zákon č. 353/2003 Sb., o spotřebních daních, ve znění pozdějších předpisů
5. Zákon č. 361/2003 Sb. o služebním poměru příslušníků bezpečnostních sborů ze dne 23. září 2003
6. Zákon č. 40/2009 Sb. je trestní zákoník, který obsahuje ustanovení o trestnosti činu a době jeho spáchání

Seznam zkratek

OPL

Omamn  a psychotropn  l tky

Aplikace Linda

Aplikace, kter  slou ke komunikaci Operan ho centra CS s mobiln mi hl dkami v ter nu

Celn  spr va

Celn  spr va esk  republiky

GRC

Gener ln  ředitelstv  cel

PCR

Policie esk  republiky

Hl dka II

Aplikace, kter  umozňuje prov d n  automatizovan ch lustrac  pimo z ter nu

CRS

Centr ln  registr subjekt

JVN

Datab ze jednotn ho vyhled vac ho n stroje

CPJ

Celn  protidrogov  jednotka

NPC

N rodn  protidrogov  centr la

Seznam obrázků

Obrázek 1: schéma struktury Celního úřadu.....	16
Obrázek 2: Detect4 Drugs.....	29
Obrázek 3: pozitivní detekce OPL - marihuana.....	29
Obrázek 4: pozitivní Coca test- pervitin	30
Obrázek 5: Pozitivní test DrugWipe 5SP.....	31
Obrázek 6: Velkokapacitní rentgen.....	32
Obrázek 7: Zavazadlový rentgen	32
Obrázek 8: Speciální vozidlo na detekci OPL	33
Obrázek 9: Ruční rentgen.....	34
Obrázek 10: Ramanův spektrometr.....	35
Obrázek 11: Současná organizační struktura CPJ.....	36
Obrázek 12: Současná organizační struktura CPJ.....	37
Obrázek 13: Organizační strukturu NPC	41
Obrázek 14: Záchyty	43

Seznam tabulek

Tabulka 1: Odhalená přeprava OPL - mobilní hlídkou CS.....	27
--	----

Seznam grafů

Graf 1: Statistika záchyťů CPJ od roku 2018-2022.....	47
Graf 2: Satisfika záchyťů NPC od roku 2018-2022.....	48
Graf 3: Komparace záchyťů CPJ a NPC	50
Graf 4: CPJ porovnání dvou látek 2018-2022	51
Graf 5: NPC porovnání dvou látek 2018-2022	51
Graf 6: Analýza metamfetaminu u obou složek 2018-2022	52
Graf 7: Analýza marihuany u obou složek 2018-2022	52
Graf 8: Porovnání záchyťů PČR – CS 2018.....	53
Graf 9: Porovnání záchyťů PČR - CS 2019.....	54
Graf 10: Porovnání záchyťů PČR - CS 2020.....	54
Graf 11: Porovnání záchyťů PČR - CS 2021.....	55
Graf 12: Porovnání záchyťů PČR - CS 2022.....	55