

**VYSOKÁ ŠKOLA EVROPSKÝCH A REGIONÁLNÍCH  
STUDIÍ, Z. Ú., ČESKÉ BUDĚJOVICE**

**BAKALÁŘSKÁ PRÁCE**

**TRESTNÁ ČINNOST PÁCHANÁ V SOUVISLOSTI S  
DOMÁCÍM NÁSILÍM**

**Autor práce: Aneta Houšková**

**Studijní program: Bezpečnostně právní činnost**

**Forma studia: Kombinovaná**

**Vedoucí práce: JUDr. Milan Kocík, MBA, LL.M.**

**Katedra: Katedra právních oborů a bezpečnostních studií**

**2026**

Žižkova tř. 1632/5b, 370 01 České Budějovice

## ZADÁNÍ BAKALÁŘSKÉ PRÁCE

Jméno a příjmení studenta: Aneta Houšková

Studijní program: Bezpečnostně právní činnost

Forma studia: Kombinovaná

Místo studia: Příbram

**Název bakalářské práce: Trestná činnost páchaná v souvislosti s domácím násilím**

**Název bakalářské práce v anglickém jazyce: Criminal Offenses Committed in Connection With Domestic Violence**


Katedra: Katedra právních oborů a bezpečnostních studií

Vedoucí bakalářské práce (jméno a příjmení, včetně titulů): JUDr. Milan Kocík, MBA, LL.M.

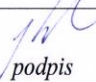


Datum zadání bakalářské práce (měsíc, rok): 12/2025

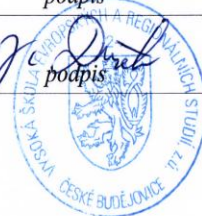
Cíl bakalářské práce:

Hlavním cílem této bakalářské práce je zhodnotit postupy orgánů činných v trestním řízení při prvotním rozpoznání a dokumentaci trestné činnosti páchané v souvislosti s domácím násilím. Vedlejším cílem je identifikovat slabá místa současné praxe a na základě poznatků z odborné literatury i rozhovorů s odborníky navrhnout doporučení ke zlepšení postupů a zvýšení účinnosti ochrany obětí domácího násilí.

Student: Aneta Houšková	7.1.2026 datum	Houšková podpis
Vedoucí práce: JUDr. Milan Kocík, MBA, LL.M.	7.1.2026 datum	 podpis

Schvaluji zadání bakalářské práce:

Vedoucí katedry: doc. JUDr. Roman Svatoš, Ph.D.	12.1.2026 datum	 podpis
Prorektor pro studium a vnitřní záležitosti: doc. PhDr. Miroslav Sapík, Ph.D.	14.1.2026 datum	 podpis
Rektor: doc. Ing. Jiří Dušek, Ph.D.	15.1.2026 datum	 podpis



Prohlašuji, že jsem bakalářskou práci vypracovala samostatně, na základě vlastních zjištění a s použitím odborné literatury a materiálů uvedených v seznamu použitých zdrojů.

Prohlašuji, že v souladu s § 47b zákona č. 111/1998 Sb. v platném znění souhlasím se zveřejněním své bakalářské práce v elektronické podobě ve veřejně přístupné části infodisku VŠERS, a to se zachováním mého autorského práva k odevzdanému textu této kvalifikační práce. Souhlasím dále s tím, aby toutéž cestou byly v souladu s uvedeným ustanovením zákona č. 111/1998 Sb. zveřejněny posudky vedoucí(ho) a oponentů práce i záznam o průběhu a výsledku obhajoby kvalifikační práce. Rovněž souhlasím s porovnáním textu mé kvalifikační práce systémem na odhalování plagiátů.

.....

Děkuji vedoucímu bakalářské práce panu JUDr. Milanu Kocíkovi, MBA, LL.M. za cenné rady, připomínky a metodické vedení práce.

## **ABSTRAKT**

HOUŠKOVÁ, A. *Trestná činnost páchaná v souvislosti s domácím násilím*. České Budějovice: Vysoká škola evropských a regionálních studií, 2026. 67 s. Vedoucí bakalářské práce: JUDr. Milan Kocík, MBA, LL.M.

Bakalářská práce se zabývá trestnou činností páchanou v souvislosti s domácím násilím v podmínkách České republiky. Práce se zaměřuje na charakteristiku domácího násilí, jeho formy, specifika pachatelů a obětí a právní kvalifikaci souvisejících trestných činů, zejména trestného činu týrání osoby žijící ve společném obydlí, ublížení na zdraví a nebezpečného vyhrožování. Důraz je kladen na kriminalistické aspekty odhalování, dokumentace a dokazování domácího násilí a na postupy orgánů činných v trestním řízení při prvotním zásahu.

Součástí práce je analýza vybraných případových studií a poznatků z praxe, včetně spolupráce Policie České republiky, orgánů sociálně-právní ochrany dětí a intervenčních center. Cílem práce je zhodnotit současné postupy při odhalování a dokumentaci domácího násilí, identifikovat jejich slabá místa a navrhnout opatření vedoucí ke zefektivnění vyšetřování a zvýšení ochrany obětí. Práce využívá metodu analýzy odborné literatury, právních předpisů a judikatury.

**Klíčová slova:** domácí násilí, ochrana obětí, oběť, pachatel, Policie České republiky, trestní řízení

## **ABSTRACT**

HOUŠKOVÁ, A. *Criminal Offenses Committed in Connection with Domestic Violence*. České Budějovice: The College of European and Regional Studies, 2026. 67 s. Supervisor: JUDr. Milan Kocík, MBA, LL.M.

This bachelor's thesis focuses on criminal offenses committed in connection with domestic violence in the Czech Republic. The thesis examines the characteristics of domestic violence, its forms, and the specific features of perpetrators and victims, as well as the legal classification of related criminal offenses, particularly the crime of abuse of a person living in a shared household, bodily harm, and dangerous threats. Special attention is given to the criminalistic aspects of detection, documentation, and investigation of domestic violence, as well as to the procedures of law enforcement authorities during the initial response.

The thesis also includes an analysis of selected case studies and practical experience, including the cooperation between the Police of the Czech Republic, child protection authorities, and intervention centers. The main aim of the thesis is to evaluate current procedures in detecting and documenting domestic violence, identify weaknesses in practice, and propose recommendations to improve investigation effectiveness and strengthen victim protection. The work uses the method of analysis of professional literature, legal regulations and case law.

**Key words:** domestic violence, victim protection, victim, offender, Police of the Czech Republic, criminal proceedings

# Obsah

ABSTRAKT.....	5
ÚVOD.....	9
1 CÍL A METODIKA BAKALÁŘSKÉ PRÁCE .....	11
2 CHARAKTERISTIKA TRESTNÉ ČINNOSTI DOMÁCÍHO NÁSILÍ .....	12
2.1 Vymezení pojmu domácí násilí.....	12
2.2 Domácí násilí jako společenský a kriminologický problém.....	13
2.3 Trestněprávní úprava domácího násilí dle trestního zákoníku .....	14
2.3.1 § 198 Týrání svěřené osoby.....	15
2.3.2 § 199 Týrání osoby žijící ve společném obydlí .....	16
2.3.3 Další trestné činy související s domácím násilím .....	17
2.4 Statistické údaje o domácím násilí v České republice.....	18
2.4.1 Přehledný graf vývoje trestných činů souvisejících s domácím násilím.....	22
3 DRUHY A FORMY DOMÁCÍHO NÁSILÍ .....	24
3.1 Fyzické násilí .....	24
3.2 Psychické násilí.....	25
3.3 Sexuální násilí.....	26
3.4 Ekonomické násilí.....	27
3.5 Sociální izolace oběti .....	28
3.6 Kybernásilí v kontextu domácího násilí.....	29
3.7 Cyklus domácího násilí.....	30
4 PACHATELÉ A OBĚTI DOMÁCÍHO NÁSILÍ.....	32
4.1 Charakteristika pachatelů domácího násilí.....	32
4.2 Charakteristika obětí domácího násilí .....	33
4.3 Specifické skupiny obětí domácího násilí .....	34
4.3.1 Ženy jako oběti domácího násilí.....	35
4.3.2 Děti jako oběti domácího násilí .....	36
4.3.3 Senioři jako oběti domácího násilí .....	36
4.4 Viktimologické aspekty domácího násilí .....	37
5 KRIMINALISTICKÉ ASPEKTY DOKAZOVÁNÍ DOMÁCÍHO NÁSILÍ.....	39
5.1 Specifika dokazování domácího násilí .....	40
5.2 Postup Policie České republiky při řešení domácího násilí.....	41
5.3 Dokumentace a důkazní prostředky .....	41
5.4 Spolupráce institucí.....	42
5.5 Problémy při dokazování násilí.....	43

6 ANALÝZA PŘÍPADOVÝCH STUDIÍ DOMÁCÍHO NÁSILÍ.....	45
6.1 Metodika výběru případových studií.....	45
6.2 Analýza vybraných případů domácího násilí .....	46
6.2.1 Případová studie č. 1.....	47
6.2.2 Případová studie č. 2.....	48
6.2.3 Případová studie č. 3.....	50
6.3 Shrnutí zjištěných poznatků .....	53
7 NÁVRHY NA ZEFEKTIVNÍ VYŠETŘOVÁNÍ A PREVENCE DOMÁCÍHO NÁSILÍ.....	55
7.1 Identifikace slabých míst současné praxe.....	56
7.2 Návrhy na zlepšení postupů Policie České republiky .....	57
7.3 Návrhy na zlepšení spolupráce institucí .....	59
7.4 Návrhy legislativních a preventivních opatření.....	60
ZÁVĚR .....	61
SEZNAM POUŽITÝCH ZDROJŮ .....	63
SEZNAM ZKRATEK.....	66
SEZNAM OBRÁZKŮ, TABULEK A GRAFŮ.....	67

# Úvod

Domácí násilí představuje závažný a dlouhodobý společenský problém, který se vyskytuje napříč všemi sociálními vrstvami bez ohledu na věk, vzdělání či ekonomické postavení jednotlivců. Jedná se o specifickou formu násilí, která probíhá v soukromí a mezi osobami, jež jsou spojeny blízkým vztahem, nejčastěji partnerským nebo rodinným.

Právě tato skutečnost činí domácí násilí obtížně odhalitelným a zároveň zvyšuje jeho závažnost, neboť oběť je často vystavena dlouhodobému fyzickému i psychickému nátlaku. Domácí násilí má závažné důsledky nejen pro samotné oběti, ale i pro celou společnost, a to zejména z hlediska ochrany lidských práv, veřejného zdraví a bezpečnosti.

Z hlediska trestního práva může domácí násilí naplňovat skutkové podstaty různých trestných činů, zejména trestného činu týrání osoby žijící ve společném obydlí, ublížení na zdraví, nebezpečného vyhrožování nebo vydírání. Specifickým rysem této trestné činnosti je její opakovaný charakter, postupná eskalace a skutečnost, že k ní dochází v prostředí, které by mělo poskytovat bezpečí a ochranu.

Odhalování a dokazování domácího násilí je proto často komplikované a vyžaduje specifický přístup orgánů činných v trestním řízení, zejména Policie České republiky, ale také spolupráci s dalšími institucemi, jako jsou orgány sociálně-právní ochrany dětí nebo intervenční centra.

Důležitou roli při řešení případů domácího násilí hraje zejména včasné rozpoznání projevů násilí, správná dokumentace důkazů a účinná spolupráce mezi jednotlivými subjekty zapojenými do ochrany obětí. Nedostatečné rozpoznání nebo nesprávný postup při dokumentaci může vést ke ztížení dokazování trestné činnosti a ke snížení úrovně ochrany obětí. Z tohoto důvodu je nezbytné věnovat pozornost nejen právní úpravě domácího násilí, ale také praktickým postupům orgánů činných v trestním řízení a identifikaci případných nedostatků v praxi.

Cílem této bakalářské práce je analyzovat trestnou činnost páchanou v souvislosti s domácím násilím, se zaměřením na postupy orgánů činných v trestním řízení při jejím rozpoznání, dokumentaci a dokazování. Práce se rovněž zabývá

charakteristikou domácího násilí, jeho formami, specifiky pachatelů a obětí a kriminalistickými aspekty vyšetřování. Součástí práce je také analýza případových studií a poznatků z praxe, jejichž cílem je identifikovat slabá místa současného systému a navrhnout opatření vedoucí ke zefektivnění vyšetřování a zvýšení ochrany obětí domácího násilí.

## **1 Cíl a metodika bakalářské práce**

Domácí násilí představuje závažnou formu trestné činnosti, která je specifická svým opakovaným charakterem, probíhá v prostředí blízkých vztahů a je obtížně odhalitelná. Odhalování, dokumentace a dokazování této trestné činnosti vyžaduje odborný přístup orgánů činných v trestním řízení a spolupráci dalších institucí podílejících se na ochraně obětí.

Hlavním cílem této bakalářské práce je zhodnotit postupy orgánů činných v trestním řízení při rozpoznání a dokumentaci trestné činnosti páchané v souvislosti s domácím násilím. Vedlejším cílem práce je identifikovat případná slabá místa v současné praxi a navrhnout doporučení ke zlepšení postupů a zvýšení ochrany obětí domácího násilí.

Pro zpracování práce byla použita metoda analýzy odborné literatury, právních předpisů a judikatury vztahujících se k dané problematice. Součástí práce je také analýza vybraných případových studií a poznatků z praxe, které přispívají k lepšímu pochopení problematiky domácího násilí a postupů při jeho vyšetřování. Získané poznatky jsou následně vyhodnoceny a využity k formulaci návrhů na zefektivnění postupů při řešení této trestné činnosti.

## 2 CHARAKTERISTIKA TRESTNÉ ČINNOSTI DOMÁCÍHO NÁSILÍ

Tato kapitola je zaměřena na vymezení domácího násilí jako specifického sociálního jevu a na přiblížení jeho základních definičních přístupů. Pozornost je věnována také tomu, jak česká trestněprávní úprava na tento jev reaguje a jakými nástroji ji postihuje.

Domácí násilí představuje specifickou formu násilného jednání, ke kterému dochází mezi osobami, které jsou ve vzájemném blízkém vztahu, nejčastěji mezi partnery, manžely, bývalými partnery nebo rodinnými příslušníky. Typickým znakem domácího násilí je opakované a dlouhodobé jednání, které směřuje k ovládnutí, ponižování nebo zstrašování oběti. Na rozdíl od jiných forem násilí probíhá domácí násilí zpravidla v soukromí, což ztěžuje jeho odhalení a dokazování.<sup>1</sup>

### 2.1 Vymezení pojmu domácí násilí

Domácí násilí nelze jednoznačně ohraničit jedinou definicí, neboť jde o jev, který se projevuje velmi různorodě a zasahuje do více oblastí lidského života. Společným jmenovatelem jednotlivých definic je však skutečnost, že k násilí dochází mezi osobami spojenými blízkým osobním vztahem. Nejčastěji se jedná o partnery manžele či rodinné příslušníky, přičemž k jednání dochází často v soukromém prostředí domácnosti.<sup>2</sup>

Z hlediska konkrétních projevů lze domácí násilí dělit do několika základních forem. Fyzické násilí zahrnuje přímé útoky na tělesnou integritu oběti, jako je bití, strkání nebo jiné agresivní jednání. Psychické násilí naproti tomu nepůsobí na tělo, ale na duševní stav oběti. Projevuje se urážkami, soustavným ponižováním, vydíráním nebo záměrnou izolací od okolí. Specifickou kategorií je násilí ekonomické, jehož

---

<sup>1</sup>ČÍRTKOVÁ, Ludmila. *Domácí násilí: nebezpečné rodinné vztahy ve 21. století*. Plzeň: Vydavatelství a nakladatelství Aleš Čeněk, 2020. s.15. ISBN 978-80-7380-806-8.

<sup>2</sup>VOŇKOVÁ, Jiřina a SPOUSTOVÁ, Ivana. *Domácí násilí v českém právu z pohledu žen. 2., přeprac. vyd.* Praha: proFem, 2008. s. 21. ISBN 978-80-903626-7-3.

podstatou je omezování přístupu oběti k finančním prostředkům nebo přímá kontrola její ekonomické situace.<sup>3</sup>

Klíčovým znakem, který domácí násilí odlišuje od běžných partnerských konfliktů nebo jednorázových incidentů, je kombinace čtyř charakteristik: opakovanost jednání, zřetelná mocenská nerovnováha mezi pachatelem a obětí, postupná eskalace intenzity násilí a blízký vztah mezi zúčastněnými osobami.<sup>4</sup> Právě tyto znaky dávají domácímu násilí jeho specifický charakter. Nejde o ojedinělý výbuch emocí, ale o dlouhodobý vzorec chování, jehož cílem je ovládnutí a kontrola oběti.

Z pohledu trestního práva není pojem „domácí násilí“ v českém právním řádu zakotven jako samostatná skutková podstata. Zákodárce zvolil přístup, při němž jsou jednotlivé formy tohoto jednání postihovány prostřednictvím existujících trestných činů. Nejvýznamnějším z nich je trestný čin týrání osoby žijící ve společném obydlí dle § 199 zákona č. 40/2009 Sb., trestní zákoník, který jako jediný přímo reflektuje vztahový kontext tohoto druhu násilí.<sup>5</sup>

## 2.2 Domácí násilí jako společenský a kriminologický problém

Domácí násilí nepředstavuje okrajový jev, který by se týkal pouze určité části populace. Naopak, jeho dopady zasahují do celé společnosti a vyvolávají závažné důsledky na několika úrovních současně. Oběti čelí nejen bezprostřednímu ohrožení, ale také dlouhodobým psychickým následkům, mezi nimiž se nejčastěji objevují úzkostné poruchy, deprese nebo posttraumatická stresová porucha, které mohou trvale snižovat kvalitu jejich každodenního fungování.<sup>6</sup>

Z kriminologického hlediska je domácí násilí řazeno mezi formy násilné kriminality s vysokou mírou latence. Latentní kriminalita označuje tu část trestné činnosti, která není zachycena v oficiálních statistikách, protože oběti ji neoznámí orgánům činným v trestním řízení. V případě domácího násilí k tomu přispívají zejména tři faktory:

---

<sup>3</sup>VONKOVÁ, Jiřina a HUŇKOVÁ, Markéta. *Domácí násilí v českém právu z pohledu žen*. Praha: ProFem, 2004. ISBN 80-239-2106-1

<sup>4</sup>KOTKOVÁ, Martina. *Domácí násilí v kontextu rodiny a práce*. Brno: Spondea, 2014. ISBN 978-80-260-7191-4.

<sup>5</sup>JELÍNEK, Jiří. *Trestní právo hmotné: obecná část, zvláštní část*. 7. aktualizované a doplněné vydání. Student. Praha: Leges, 2019. ISBN 978-80-7502-380-3.

<sup>6</sup>ČÍRTKOVÁ, Ludmila. *Domácí násilí: nebezpečné rodinné vztahy ve 21. století*. Plzeň: Vydavatelství a nakladatelství Aleš Čeněk, 2020. s.45. ISBN 978-80-7380-806-8.

strach z další odvety ze strany pachatele, ekonomická nebo emocionální závislost oběti a obava z narušení rodinných či partnerských vztahů.<sup>7</sup>

Tato vysoká latence má zásadní praktické důsledky. Velká část případů zůstává zcela mimo dosah trestního systému, pachatelé nejsou postiženi a oběti se ocitají bez adekvátní ochrany. Situaci dále komplikuje soukromý charakter domácího násilí, dochází k němu za zavřenými dveřmi, bez svědků, což výrazně ztěžuje jak odhalení, tak následné dokazování.

Domácí násilí má kromě přímých dopadů na oběti také měřitelné ekonomické důsledky pro celou společnost. Náklady vznikají zejména v oblasti zdravotní péče poskytované poškozeným osobám, sociálních služeb zajišťujících jejich podporu a v neposlední řadě v oblasti činnosti orgánů trestního řízení. Tyto skutečnosti dokládají, že prevence a účinný postih domácího násilí není pouze otázkou ochrany jednotlivce, ale i věci veřejného zájmu.

### **2.3 Trestněprávní úprava domácího násilí dle trestního zákoníku**

Aby bylo možné domácí násilí účinně postihovat, je nezbytné znát právní rámec, který k tomu český právní řád poskytuje. Trestněprávní úprava v této oblasti není soustředěna do jediného předpisu, ale rozptýlena napříč různými ustanoveními trestního zákoníku, což má své výhody i úskalí.

Právní úprava domácího násilí v České republice je zakotvena především v zákoně č. 40/2009 Sb., trestní zákoník, ve znění pozdějších předpisů.<sup>8</sup> Přestože trestní zákoník výslovně nepoužívá pojem „domácí násilí“ jako samostatnou skutkovou podstatu trestného činu, jednotlivé projevy domácího násilí mohou naplňovat skutkové podstaty několika trestných činů.

Za stěžejní skutkové podstaty lze považovat zejména trestné činy týrání svěřené osoby podle § 198 a týrání osoby žijící ve společném obydlí podle § 199 trestního zákoníku, které nejlépe vystihují dlouhodobý, opakovaný a eskalující charakter domácího násilí.

---

<sup>7</sup>JELÍNEK, Jiří. *Trestní právo hmotné: obecná část, zvláštní část*. 7. aktualizované a doplněné vydání. Student. Praha: Leges, 2019. ISBN 978-80-7502-380-3.

<sup>8</sup>Zákon č. 40/2009 Sb., trestní zákoník, ve znění pozdějších předpisů

Vedle toho se v souvislosti s domácím násilím mohou uplatnit také trestné činy ublížení na zdraví podle § 146, vydírání podle § 175 a nebezpečné vyhrožování podle § 353 trestního zákoníku. Tyto právní normy slouží k ochraně fyzické a psychické integrity osob a umožňují postih pachatelů domácího násilí.<sup>9</sup>

Skutečnost, že domácí násilí není vymezeno jako samostatný trestný čin, má v praxi důležité důsledky. Orgány činné v trestním řízení musí vždy pečlivě posoudit, které konkrétní skutkové podstaty pachatele naplňuje, přičemž v řadě případů může být naplněno hned několik z nich současně. To klade vysoké nároky na odbornost a zkušenost vyšetřovatelů, ale zároveň umožňuje flexibilně reagovat na různé formy násilného jednání.

### **2.3.1 § 198 Týrání svěřené osoby**

Tento trestný čin chrání osoby, které jsou na pachateli závislé, zejména děti, senioři nebo osoby se zdravotním postižením. Charakteristickým znakem je vztah závislosti a povinnost pachatele o oběť pečovat.

Trestného činu týrání svěřené osoby se podle § 198 odst. 1 zákona č. 40/2009 Sb., trestní zákoník, dopustí ten, „*kdo týrá osobu, která je v jeho péči nebo výchově, nebo jinou osobu, o kterou má povinnost pečovat.*“<sup>10</sup>

Pojem „týrání“ není zákonem přesně definován, avšak judikatura jej vykládá jako dlouhodobé, opakované a kruté zacházení, které oběť ponižuje, způsobuje jí fyzické nebo psychické utrpení a negativně ovlivňuje její vývoj nebo zdravotní stav.<sup>11</sup>

Týrání může mít různé formy a to fyzické (bití, omezování pohybu), psychické (ponižování, zastrasování), ale i zanedbávání péče. Důležitým znakem je dlouhodobost a systematickosti jednání, nikoli jednorázový útok. V kontextu domácího násilí se tento trestný čin uplatňuje zejména v případech násilí páchaného na dětech nebo seniorech v rámci rodiny.

Za podstatný znak tohoto trestného činu je považována především dlouhodobost a opakovanost jednání pachatele. Jednotlivé útoky přitom nemusí být samy o sobě mimořádně závažné, avšak jejich soustavnost a kumulace v čase vede k celkovému

---

<sup>9</sup>JELÍNEK, Jiří. *Trestní právo hmotné: obecná část, zvláštní část*. 7. aktualizované a doplněné vydání. Student. Praha: Leges, 2019. ISBN 978-80-7502-380-3.

<sup>10</sup>§ 198 odst. 1 zákona č. 40/2009 Sb., trestní zákoník.

<sup>11</sup>WEISS, Petr. *Sexuální zneužívání - pachatelé a oběti*. Psyché. Praha: Grada, 2000. ISBN 807169-795-8.

týrání oběti. Naopak za týrání nelze považovat jednorázové excesivní jednání, které, ač může naplňovat znaky jiného trestného činu, nedosahuje charakteru dlouhodobého a systematického zacházení s obětí. Tento výklad odpovídá také ustálené judikatuře Nejvyššího soudu České republiky, která zdůrazňuje nutnost posuzovat jednání pachatele v jeho celkovém kontextu a časové souvislosti.

### **2.3.2 § 199 Týrání osoby žijící ve společném obydlí**

Týráním se rozumí zlé nakládání s obětí, které se vyznačuje dlouhodobostí, opakovaností a určitou intenzitou. Může mít podobu fyzického násilí, psychického nátlaku, ponižování, vyhrožování nebo izolace oběti.

Trestného činu týrání osoby žijící ve společném obydlí se podle § 199 odst. 1 zákona č. 40/2009 Sb., trestní zákoník, dopustí ten, „*kdo týrá osobu blízkou nebo jinou osobu žijící s ním ve společném obydlí.*“<sup>12</sup>

Charakteristickým znakem tohoto trestného činu je jeho dlouhodobý a systematický charakter, který jej odlišuje od jednorázových útoků. Nejedná se tedy o izolované jednání, ale o opakované a postupně eskalující násilí, které má závažné dopady na fyzické i psychické zdraví oběti.

Tento trestný čin představuje základní a zároveň nejvýznamnější právní nástroj postihu domácího násilí, neboť reflektuje jeho typické znaky, zejména opakování, dlouhodobost a eskalaci násilného jednání.<sup>13</sup> Poskytuje zvýšenou ochranu osobám žijícím ve společném obydlí, které jsou často vystaveny násilí ze strany pachatele.

Význam tohoto trestného činu potvrzují také statistické údaje Policie České republiky. Podle dostupných statistik bylo v roce 2024 evidováno celkem 535 případů trestného činu týrání osoby žijící ve společném obydlí podle § 199 trestního zákoníku.<sup>14</sup> Ve většině případů byli pachateli muži a oběťmi především ženy nebo děti. Statistická data zároveň naznačují, že domácí násilí má často dlouhodobý a opakovaný charakter, což odpovídá i zákonnému vymezení tohoto trestného činu. Z hlediska kriminalistiky i trestního práva je proto důležité

---

<sup>12</sup> § 199 odst. 1 zákona č. 40/2009 Sb., trestní zákoník.

<sup>13</sup> ŠÁMAL, Pavel; GŘIVNA, Tomáš; BOHUSLAV, Lukáš; NOVOTNÝ, Oto; HERCZEG, Jiří et al. *Trestní právo hmotné*. 2022. ISBN 8075987640.

<sup>14</sup> POLICIE ČR. *Statistické přehledy kriminality za rok 2024*. Online. Dostupné z: <https://policie.gov.cz/clanek/statisticke-prehledy-kriminality-za-rok-2024.aspx>. [cit. 2026-03-08].

posuzovat nejen jednotlivé incidenty, ale i celkový kontext vztahu mezi pachatelem a obětí.

Základním znakem tohoto trestného činu je dlouhodobé a opakované jednání pachatele vůči oběti. Pro naplnění skutkové podstaty je rozhodující, že jednotlivé útoky tvoří soustavný celek, který oběť vnímá jako těžké příkoří. Jednorázové konfliktní jednání mezi osobami žijícími ve společném obydlí, byť i intenzivní, zpravidla nenaplnuje znaky tohoto trestného činu, pokud postrádá prvek dlouhodobosti a systematičnosti. K tomu se opakovaně vyjadřuje i judikatura Nejvyššího soudu České republiky, podle níž je rozhodující zejména soustavnost a intenzita jednání jako celek, nikoli izolované jednotlivé útoky.

### **2.3.3 Další trestné činy související s domácím násilím**

Vedle trestných činů podle § 198 a § 199 trestního zákoníku se v souvislosti s domácím násilím mohou uplatnit také další skutkové podstaty, které postihují jednotlivé projevy násilného jednání. Tyto trestné činy však zpravidla nepokrývají dlouhodobý a systematický charakter domácího násilí, ale postihují jeho dílčí formy.

Trestného činu ublížení na zdraví se podle § 146 odst. 1 zákona č. 40/2009 Sb., trestní zákoník, dopustí ten, „*kdo jinému úmyslně ublíží na zdraví.*“<sup>15</sup>

V kontextu domácího násilí se jedná zejména o případy fyzických útoků, jako je bití nebo jiné násilné jednání vedoucí ke vzniku zranění. Tento trestný čin chrání fyzickou integritu osoby a bývá často součástí širšího násilného jednání, které může při splnění zákonných znaků naplnit i skutkovou podstatu § 199 trestního zákoníku.

Trestného činu vydírání se podle § 175 odst. 1 trestního zákoníku dopustí ten, „*kdo jiného násilím, pohrůzkou násilí nebo jiné těžké újmy nutí, aby něco konal, opomenul nebo trpěl.*“<sup>16</sup>

V případech domácího násilí se jedná zejména o psychický nátlak, kdy pachatel nutí oběť k určitému jednání, například k setrvání ve vztahu, a využívá k tomu zastrašování nebo vyhrožování.

---

<sup>15</sup>§ 146 odst. 1 zákona č. 40/2009 Sb., trestní zákoník.

<sup>16</sup>§ 175 odst. 1 zákona č. 40/2009 Sb., trestní zákoník.

Trestného činu nebezpečného vyhrožování se podle § 353 odst. 1 trestního zákoníku dopustí ten, „*kdo jinému vyhrožuje usmrcením, těžkou újmou na zdraví nebo jinou těžkou újmou takovým způsobem, že to může vzbudit důvodnou obavu.*“<sup>17</sup>

Tento trestný čin představuje typický projev psychického násilí, který je v praxi často součástí domácího násilí a slouží k zastrašení a ovládnutí oběti.

Dne 26. února 2025 došlo v Senátu Parlamentu České republiky k přijetí návrhu novely občanského zákoníku, která má za cíl posílit právní rámec v oblasti prevence a řešení domácího násilí. Předložený legislativní návrh, označovaný jako zákon o domácím násilí, si klade za cíl odstranit dosavadní nedostatky právní úpravy a zefektivnit poskytování pomoci obětem. Podle vyjádření místopředsedkyně Senátu se jedná o důležitý krok k lepšímu zajištění bezpečí osob ohrožených násilným chováním v rodinném prostředí. Novela je nyní předložena k podpisu prezidentovi republiky a její účinnost je plánována od 1. července 2025.<sup>18</sup>

## 2.4 Statistické údaje o domácím násilí v České republice

Domácí násilí představuje významný společenský problém, který se promítá i do statistik orgánů veřejné moci a intervenčních center.

Podle údajů Asociace pracovníků intervenčních center bylo v České republice v roce 2024 zaznamenáno celkem 1 480 případů vykázaní násilné osoby ze společného obydlí, což představuje nárůst oproti předchozímu roku. V souvislosti s těmito případy bylo evidováno 3 141 ohrožených osob, z toho největší podíl tvořily ženy a děti.<sup>19</sup>

Policie České republiky evidovala ve stejném roce přibližně 535 případů trestného činu týrání osoby žijící ve společném obydlí podle § 199 trestního zákoníku.<sup>20</sup>

---

<sup>17</sup> § 353 odst. 1 zákona č. 40/2009 Sb., trestní zákoník.

<sup>18</sup>SENÁT PARLAMENTU ČESKÉ REPUBLIKY. *Místopředsedkyně Seitlová: Oběti domácího násilí získají efektivnější pomoc.* Online. Dostupné z: <https://www.senat.cz/zpravodajstvi/zprava.php?id=3860>. [cit. 2026-02-16].

<sup>19</sup>Asociace pracovníků intervenčních center. *Výroční zpráva o domácím násilí v České republice za rok 2024.* Dostupné z: <https://www.domacinasili.cz/>

<sup>20</sup>POLICIE ČR. *Domácí násilí – počty vykázaných osob.* Online. Dostupné z: <https://policie.gov.cz/clanek/domaci-nasili-pocty-vykazanych-osob.aspx>. [cit. 2026-02-16].

Statistické údaje dlouhodobě potvrzují, že domácí násilí se nejčastěji vyskytuje v partnerských a rodinných vztazích a nejvíce ohroženými skupinami jsou ženy a děti. Zároveň je třeba zdůraznit, že skutečný rozsah tohoto jevu je pravděpodobně vyšší, protože řada případů zůstává neoznámena.

Institut vykazání násilné osoby ze společného obydlí, zavedený v roce 2007, představuje významné preventivní opatření k ochraně ohrožených osob, které umožňuje Policii České republiky bezprostředně reagovat na situace domácího násilí.

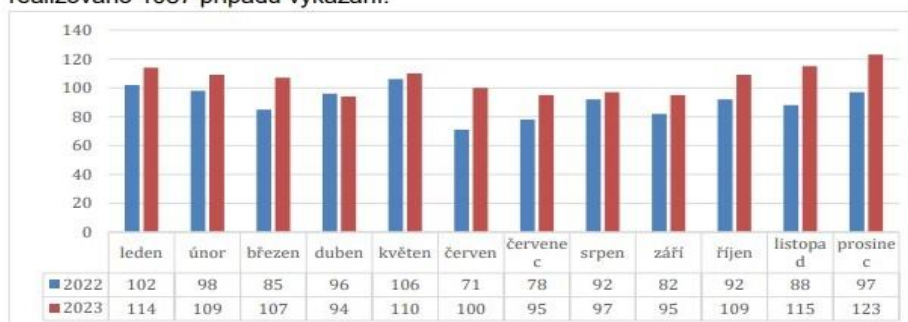
**Graf č.1 - Statistické údaje intervenčních center v ČR srovnání roku 2022 až 2023.<sup>21</sup>**

Zdroj: Asociace pracovníků intervenčních center, výroční zprávy 2022–2023, vlastní zpracování

**Statistické údaje intervenčních center v ČR srovnání roku 2022 až 2023**

**Vykázání IC**

V České republice bylo v roce 2023 celkem 1268 případů vykazání násilné osoby ze společného obydlí na základě rozhodnutí Policie ČR (dle zákona č. 135/2006 Sb.). Níže uvedený graf ukazuje srovnání s rokem 2022, kdy za stejné období bylo realizováno 1087 případů vykazání.



Analýza statistických údajů intervenčních center ukazuje, že v roce 2023 došlo v České republice k nárůstu počtu vykazání násilné osoby ze společného obydlí oproti roku 2022. Zatímco v roce 2022 bylo evidováno celkem 1087 případů vykazání, v roce 2023 se jejich počet zvýšil na 1268 případů. Tento vývoj naznačuje pokračující výskyt domácího násilí a zároveň může odrážet vyšší aktivitu orgánů veřejné moci při ochraně osob ohrožených násilím v rodinném prostředí.

Z grafu je patrné, že ve většině měsíců roku 2023 byl počet vykazání vyšší než ve stejném období předchozího roku. Nejvýraznější nárůst byl zaznamenán zejména v listopadu a prosinci, kdy počet vykazání dosáhl hodnot 115 a 123 případů. Tento

<sup>21</sup>Asociace pracovníků intervenčních center ČR. Statistiky vykazání násilných osob ze společného obydlí. 2024. Dostupné z: <https://www.domaci-nasili.cz/>

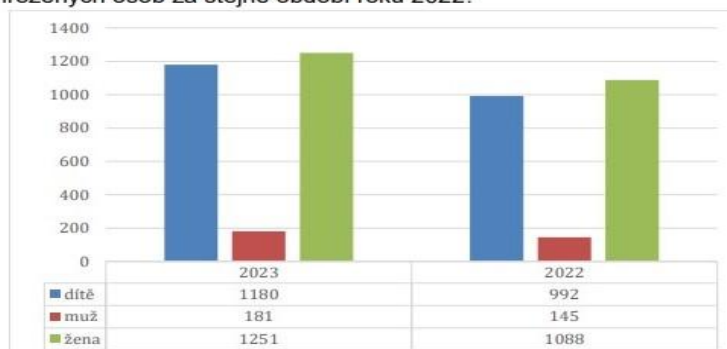
trend může souviset se zvýšeným napětím v rodinném prostředí během zimních měsíců a období svátků, kdy lidé tráví více času ve společné domácnosti.

Statistická data zároveň potvrzují, že domácí násilí představuje dlouhodobý společenský problém, který se vyskytuje v průběhu celého roku a není omezen pouze na jednotlivé mimořádné situace. Institut vykazání násilné osoby ze společného obydlí proto představuje důležitý preventivní nástroj ochrany obětí, který umožňuje policii rychle reagovat na situace bezprostředního ohrožení.

#### Graf č.2 - Počet osob ohrožených domácím násilím podle pohlaví a věku v České republice (2022–2023)<sup>22</sup>

Zdroj: Policie České republiky, statistiky domácího násilí 2022–2023, vlastní zpracování

V rámci celkového počtu vykazání označila Policie ČR v roce 2023 celkem **2612** osob za ohrožené, z toho **1180** dětí, **181** mužů a **1251** žen. Níže uvedený graf srovnává počty ohrožených osob za stejné období roku 2022.



V roce 2023 se nejčastěji jednalo o případy násilí v soužitích **nezletilé dítě - rodič (931) družka/druh (497) a manželé (370)**. Níže uvedený grafy slouží ke srovnání se stejným obdobím roku 2022.

Z uvedeného grafu vyplývá, že v roce 2023 Policie České republiky evidovala v souvislosti s vykazáním násilné osoby ze společného obydlí celkem 2612 ohrožených osob. Největší skupinu tvořily ženy, kterých bylo 1251, následovaly děti (1180) a menší část představovali muži (181). Ve srovnání s rokem 2022 došlo u všech těchto skupin k nárůstu počtu evidovaných ohrožených osob.

Graf zároveň ukazuje, že domácí násilí se ve značné míře dotýká také nezletilých dětí, které mohou být buď přímými oběťmi násilného jednání, nebo svědky násilí mezi dospělými členy domácnosti. Přítomnost dětí v prostředí domácího násilí představuje závažný problém, protože může negativně ovlivnit jejich psychický vývoj, pocit bezpečí i budoucí mezilidské vztahy.

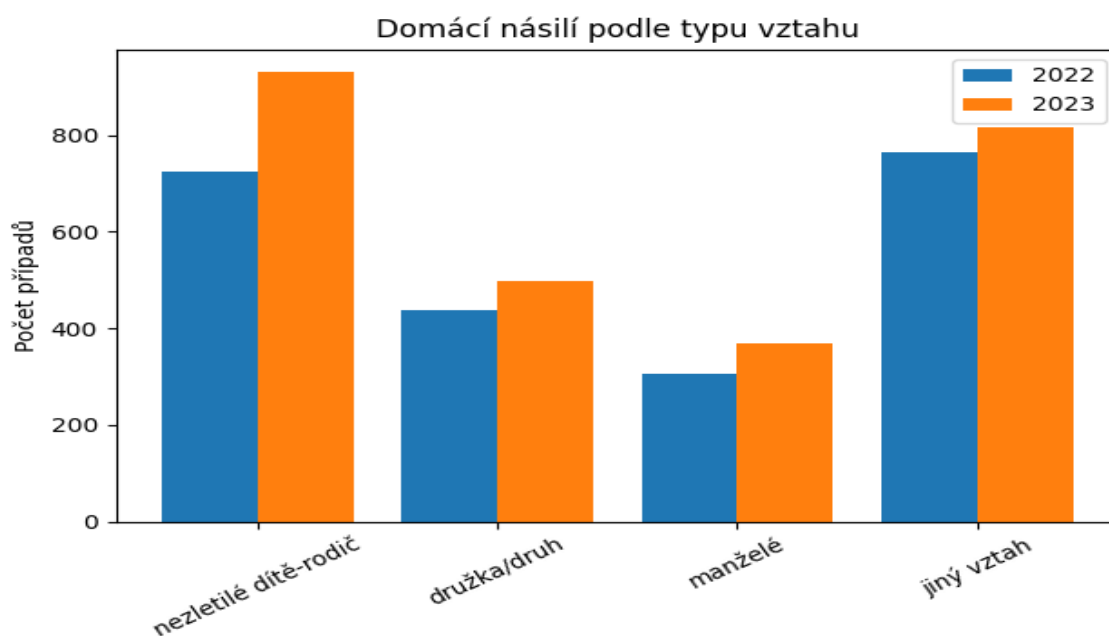
<sup>22</sup>Asociace pracovníků intervenčních center ČR, vlastní zpracování podle statistických údajů APIC. Dostupné z: <https://www.domaci-nasili.cz//>

Z hlediska struktury obětí je patrné, že nejčastěji jsou domácím násilím ohroženy ženy, což potvrzují i další kriminologické výzkumy a statistické údaje. Muži tvoří menší část evidovaných obětí, přesto je důležité zdůraznit, že domácí násilí může postihnout osoby bez ohledu na pohlaví.

Statistiky zároveň ukazují, že nejčastěji dochází k domácímu násilí v rámci partnerských nebo rodinných vztahů, zejména mezi rodiči a nezletilými dětmi, druhy a družkami nebo mezi manžely. Tyto údaje potvrzují, že domácí násilí je úzce spojeno s prostředím společného soužití a blízkých mezilidských vztahů.

### Graf č.3 - Domácí násilí podle typu vztahu<sup>23</sup>

Zdroj: Asociace pracovníků intervenčních center, statistické přehledy domácího násilí, vlastní zpracování.

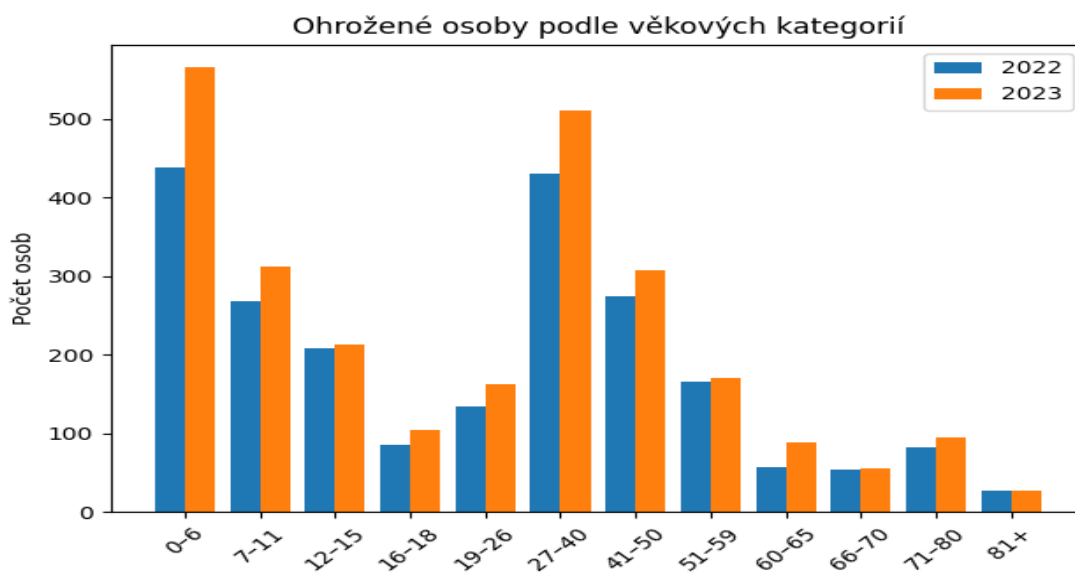


Graf znázorňuje strukturu případů domácího násilí podle vztahu mezi násilnou a ohroženou osobou. Nejčastěji se jedná o vztah mezi nezletilým dítětem a rodičem, který vykazuje výrazný nárůst v roce 2023. Druhou nejčastější kategorií jsou partnerské vztahy (družka/druh), následované manželstvími. Kategorie „jiný vztah“ zahrnuje například širší rodinné nebo jiné společné soužití. Ve všech kategoriích je patrný meziroční nárůst případů.

<sup>23</sup>Asociace pracovníků intervenčních center ČR, vlastní zpracování podle statistických údajů APIC. Dostupné z: <https://www.domaci-nasili.cz/>

#### Graf č.4 Ohrožené osoby podle věkových kategorií<sup>24</sup>

Zdroj: Asociace pracovníků intervenčních center, statistiky domácího násilí, vlastní zpracování.



Graf ukazuje rozdělení ohrožených osob podle věku. Nejvíce ohroženou skupinou jsou malé děti ve věku 0–6 let a dospělí ve věkové kategorii 27–40 let. Tyto dvě skupiny vykazují také nejvyšší meziroční nárůst. Naopak ve vyšších věkových kategoriích nad 70 let jsou počty výrazně nižší. Data naznačují, že domácí násilí se nejčastěji vyskytuje v rodinách s malými dětmi a u osob v produktivním věku.

#### 2.4.1 Přehledný graf vývoje trestných činů souvisejících s domácím násilím

Z uvedeného grafu vyplývá, že trestné činy související s domácím násilím vykazují v posledních letech relativně stabilní vývoj. Zatímco počet trestných činů týrání osoby žijící ve společném obydlí podle §199 trestního zákoníku po roce 2021 opět roste, u trestného činu ublížení na zdraví podle §146 trestního zákoníku zůstává počet evidovaných případů dlouhodobě na vysoké úrovni. Podobný trend lze pozorovat také u trestných činů vydírání a nebezpečného vyhrožování, které jsou v praxi často spojeny s případy domácího násilí.

Trestný čin ublížení na zdraví podle § 146 trestního zákoníku se dlouhodobě řadí mezi nejčastější násilné trestné činy v České republice. Počet evidovaných případů se v posledních letech pohybuje kolem šesti tisíc ročně, což ukazuje na jeho trvale

<sup>24</sup>Asociace pracovníků intervenčních center ČR, vlastní zpracování podle statistických údajů APIC. Dostupné z: <https://www.domaci-nasili.cz/>

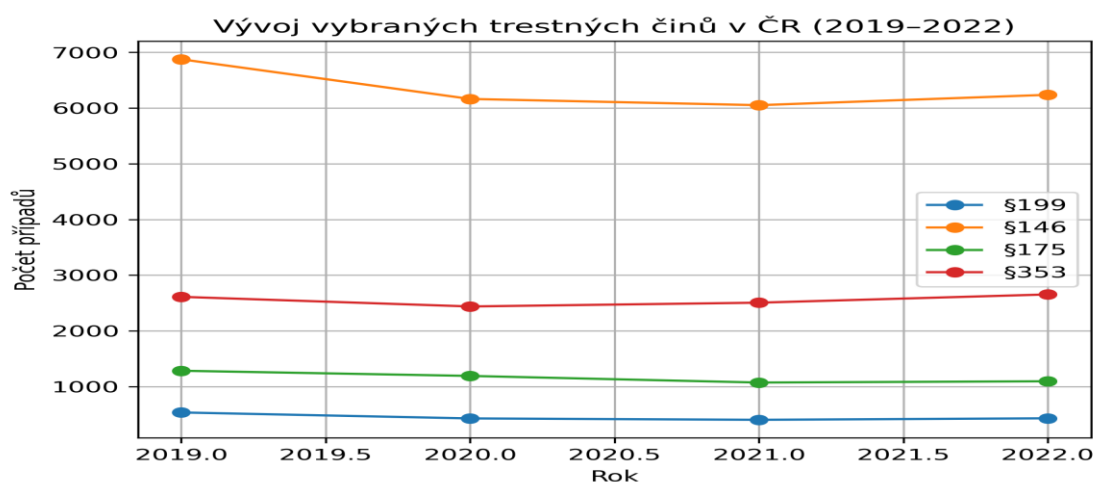
vysoký výskyt. V některých případech může být tento trestný čin spojen také s domácím násilím, zejména pokud dochází k fyzickému napadání mezi osobami žijícími ve společné domácnosti.

Podobný vývoj lze pozorovat i u trestných činů vydírání podle § 175 trestního zákoníku a nebezpečného vyhrožování podle § 353 trestního zákoníku. Tyto trestné činy se často objevují jako součást širšího vzorce násilného chování pachatele vůči oběti a mohou představovat prostředek psychického nátlaku nebo zastrašování. Statistiky tak potvrzují, že domácí násilí má často komplexní charakter a může zahrnovat více forem trestné činnosti.

Z kriminologického hlediska lze uvedená data interpretovat také tak, že domácí násilí představuje dlouhodobý a obtížně odhalitelný fenomén, který se promítá do různých skutkových podstat trestných činů. Statistiky proto zachycují pouze část skutečného rozsahu tohoto problému, protože řada případů domácího násilí zůstává neoznámena.

**Graf č.5 – Vývoj vybraných trestných činů souvisejících s domácím násilím v České republice (2019–2022).**<sup>25</sup>

Zdroj: Policie České republiky, statistiky kriminality 2019–2022, vlastní zpracování.



<sup>25</sup>POLICIE ČR. *Statistické přehledy kriminality za rok 2024*. Online. Dostupné z: <https://policie.gov.cz/clanek/statisticke-prehledy-kriminality-za-rok-2024.aspx>. [cit. 2026-03-08].

## 3 DRUHY A FORMY DOMÁCÍHO NÁSILÍ

Tato kapitola se zabývá jednotlivými druhy a formami domácího násilí, přičemž podrobněji rozebírá násilí fyzické, psychické, sexuální, ekonomické a sociální. Součástí výkladu je také problematika kybernásilí a cyklu domácího násilí, který vysvětluje dynamiku násilného vztahu a opakující se vzorce chování pachatele vůči oběti.

Domácí násilí se může projevovat různými formami, které často vzájemně souvisejí a doplňují se. Nejedná se pouze o fyzické násilí, ale také o psychické, sexuální, ekonomické násilí nebo sociální izolaci oběti. Tyto formy násilí mají závažné dopady na fyzické i psychické zdraví oběti a mohou vést k dlouhodobým následkům. Pachatel často kombinuje více forem násilí, aby získal nad obětí kontrolu a udržel si dominantní postavení.<sup>26</sup>

Domácí násilí je charakteristické svou opakovaností, postupnou eskalací a nerovnováhou moci mezi pachatelem a obětí. Jednotlivé formy násilí mohou být méně nápadné než fyzické útoky, avšak jejich dopady mohou být stejně závažné nebo ještě závažnější.<sup>27</sup>

Je důležité si důležitě, že jednotlivé formy násilí jen zřídka existují odděleně. V praxi se nejčastěji setkáváme s jejich kombinací, kdy například fyzické násilí bývá doprovázeno psychickým nátlakem a ekonomickou kontrolou. Právě tato provázanost různých forem násilí činí situaci oběti obzvlášť složitou a ztěžuje jak rozpoznává problém, tak jeho následné řešení.

### 3.1 Fyzické násilí

Fyzické násilí bývá nejsnáze rozpoznatelnou formou domácího násilí, protože jako jediné zanechává viditelné stopy na těle oběti. Zahrnuje celou škálu útočného

---

<sup>26</sup>ČÍRTKOVÁ, Ludmila. *Domácí násilí: nebezpečné rodinné vztahy ve 21. století*. Plzeň: Vydavatelství a nakladatelství Aleš Čeněk, 2020. s.45. ISBN 978-80-7380-806-8.

<sup>27</sup>KOTKOVÁ, Martina. *Domácí násilí v kontextu rodiny a práce*. Brno: Spondea, 2014. ISBN 978-80-260-7191-4.

jednání, od strkání a facek přes bití a kopání až po použití předmětů nebo zbraní, čímž se míra ohrožení zdraví a života oběti zásadně zvyšuje.<sup>28</sup>

Vedle bezprostředních fyzických zranění však tato forma násilí způsobuje také závažné psychické poškození. Opakované útoky vedou u obětí k trvalému pocitu ohrožení, úzkosti a ztrátě základního pocitu bezpečí. Právě tato kombinace tělesné a duševní újmy přispívá k tomu, že oběti mnohdy nejsou schopny ze situace vlastními silami odejít nebo ji aktivně řešit.<sup>29</sup>

Fyzické násilí plní v dynamice domácího násilí specifickou funkci, slouží pachateli jako nástroj nastolení a udržení dominance ve vztahu. Intenzita útoků přitom v čase zpravidla roste: to, co začíná jako ojedinělejší incidenty, se postupně stává pravidelnějším a závažnějším, čímž se zvyšuje i riziko trvalého poškození zdraví oběti.<sup>30</sup>

Zásadní okolností je prostředí, ve kterém k fyzickému násilí dochází. Útok v domácím prostředí ze strany blízké osoby má pro oběť zcela jiný psychologický dopad než napadení cizím člověkem. Místo, které by mělo být zdrojem bezpečí a klidu, se stává místem ohrožení, a právě tato okolnost výrazně zvyšuje zranitelnost oběti a ztěžuje jí vyhledání pomoci zvenčí.<sup>31</sup>

### 3.2 Psychické násilí

Psychické násilí je svou povahou obtížněji uchopitelné než násilí fyzické, protože nezanechává viditelné stopy a jeho průběh bývá postupný a nenápadný. Přesto mohou být jeho důsledky stejně závažné, nebo v dlouhodobém horizontu ještě závažnější. Pachatel při něm cíleně útočí na duševní a emocionální stabilitu oběti, přičemž využívá manipulaci, ponižování nebo zstrašování jako prostředky k oslabení její psychické odolnosti a k získání kontroly nad jejím chováním.<sup>32</sup>

---

<sup>28</sup>STŘÍLKOVÁ, Patricie a FRYŠTÁK, Marek. *Vykázání jako prostředek ochrany před domácím násilím*. Právo. Ostrava: Key Publishing, 2009. ISBN 978-80-7418-020-0.

<sup>29</sup>VARGOVÁ, Branislava; POKORNÁ, Dana a TOUFAROVÁ, Marie. *Partnerské násilí*. Praha: Linde, 2008. ISBN 978-80-86131-76-4.

<sup>30</sup>VARGOVÁ, Branislava; POKORNÁ, Dana a TOUFAROVÁ, Marie. *Partnerské násilí*. Praha: Linde, 2008. ISBN 978-80-86131-76-4.

<sup>31</sup>PAPRSTEINOVÁ, Lucie; NAVRÁTILOVÁ, Jiřina a BOTEK, Libor. *Domácí násilí: příručka (nejen) pro pastorační pracovníky*. Orientace. V Praze: Karmelitánské nakladatelství, 2019. ISBN 9788075661494.

<sup>32</sup>ŠEVČÍK, Drahomír a ŠPATENKOVÁ, Naděžda. *Domácí násilí: kontext, dynamika a intervence*. Praha: Portál, 2011. ISBN 978-80-7367-690-2.

Konkrétní projevy psychického násilí jsou velmi různorodé. Ve verbální rovině jde o urážky, výhrůžky, zesměšňování nebo soustavné zpochybňování schopností oběti. V rovině neverbální může pachatel oběť ignorovat, záměrně ničit její majetek nebo ji zastrašovat svou přítomností a chováním. Společným cílem všech těchto forem je přimět oběť, aby pochybovala o sobě samé a postupně ztrácela schopnost samostatného rozhodování.<sup>33</sup>

Typickým doprovodným prvkem psychického násilí je snaha o sociální izolaci oběti. Pachatel systematicky narušuje její vazby na rodinu, přátele a další osoby z okolí, ať již přímým zákazem kontaktů, kontrolou komunikace, nebo přesvědčováním oběti, že je na pachateli zcela závislá a bez něj by sama neobstála. Výsledkem je prohlubující se izolace, která oběti zásadně ztěžuje vyhledání pomoci nebo rozhodnutí vztah opustit.<sup>34</sup>

Dlouhodobé působení psychického násilí se v praxi projevuje vznikem závažných duševních obtíží, úzkostí, depresí, chronického pocitu bezmoci nebo ztráty vlastní hodnoty. Tyto důsledky mohou přetrvávat i dlouho po skončení násilného vztahu a negativně ovlivňovat kvalitu života oběti v širším kontextu.<sup>35</sup>

### 3.3 Sexuální násilí

Sexuální násilí v rámci partnerského soužití bývá v odborné literatuře označováno za jednu z nejméně oznamovaných forem domácího násilí, a to navzdory závažnosti svých dopadů. Jeho podstatou je absence svobodného a dobrovolného souhlasu oběti se sexuálním jednáním. K donucení přitom nemusí docházet výhradně fyzickou silou, stejně účinným nástrojem bývá psychický nátlak, emocionální vydírání nebo zneužití závislosti oběti na pachateli.<sup>36</sup>

Rozsah sexuálního násilí v domácím prostředí nelze zužovat pouze na fyzické vynucení pohlavního styku. Zahrnuje také donucování k sexuálním praktikám ponižujícím pro oběť nebo vystavování oběti sexuálním situacím bez jejího souhlasu.

---

<sup>33</sup>ŠEVČÍK, Drahomír a ŠPATENKOVÁ, Naděžda. *Domácí násilí: kontext, dynamika a intervence*. Praha: Portál, 2011. ISBN 978-80-7367-690-2.

<sup>34</sup>VOŇKOVÁ, Jiřina a SPOUSTOVÁ, Ivana. *Domácí násilí v českém právu z pohledu žen*. 2008. ISBN 978-80-903626-7-3.

<sup>35</sup>ŠEVČÍK, Drahomír a ŠPATENKOVÁ, Naděžda. *Domácí násilí: kontext, dynamika a intervence*. Praha: Portál, 2011. ISBN 978-80-7367-690-2.

<sup>36</sup>KOTKOVÁ, Martina. *Domácí násilí v kontextu rodiny a práce*. Brno: Spondea, 2014.s.56. ISBN 978-80-260-7191-4.

Tyto formy jsou zpravidla doprovázeny psychickým nátlakem, jehož cílem je postupně oslabovat schopnost oběti odmítnout nežádoucí jednání.<sup>37</sup>

Specifickým rysem sexuálního násilí páchaného blízkou osobou je skutečnost, že oběť může mít zásadní potíže dané jednání vůbec identifikovat jako násilí, zejména v situacích, kdy je součástí dlouhodobého partnerského vztahu. Stud, strach z reakce okolí nebo psychická závislost na pachateli pak vedou k tomu, že oběti o sexuálním násilí mlčí, a tím pádem zůstává skryté a bez adekvátní reakce ze strany institucí.<sup>38</sup>

Následky sexuálního násilí zasahují oběť na více úrovních současně. Vedle přímých fyzických dopadů se rozvíjejí závažné psychické obtíže, posttraumatická stresová porucha, úzkosti, deprese nebo trvalá ztráta sebedůvěry. Tyto důsledky mohou zásadně narušit schopnost oběti navazovat a udržovat mezilidské vztahy i v dlouhodobé perspektivě.<sup>39</sup>

### 3.4 Ekonomické násilí

Ekonomické násilí představuje formu domácího násilí, která se od ostatních odlišuje tím, že primárně nezaměřuje na tělesnou nebo duševní integritu oběti, ale na její finanční autonomii. Pachatel prostřednictvím kontroly nad penězi a majetkem vytváří situaci, v níž je oběť na něm existenčně závislá, a tím ji zbavuje reálné možnosti násilný vztah opustit.<sup>40</sup>

Konkrétní projevy ekonomického násilí jsou různorodé. Pachatel může oběti zcela znemožnit přístup k bankovnímu účtu nebo hotovosti, přisvojovat si její příjmy nebo majetek, bránit jí v hledání zaměstnání či v kariérním rozvoji. Tyto praktiky postupně rozkládají ekonomickou samostatnost oběti a prohlubují její závislost na pachateli.<sup>41</sup>

V krajních případech sahá ekonomické násilí až k odepírání prostředků nezbytných pro základní životní potřeby — jídla, léků nebo přístupu k bydlení. Oběť se tak

---

<sup>37</sup>PAPRSTEINOVÁ, Lucie; NAVRÁTILOVÁ, Jiřina a BOTEK, Libor. *Domácí násilí: příručka (nejen) pro pastorační pracovníky*. Orientace. V Praze: Karmelitánské nakladatelství, 2019. s.16. ISBN 9788075661494.

<sup>38</sup>PAPRSTEINOVÁ, Lucie; NAVRÁTILOVÁ, Jiřina a BOTEK, Libor. *Domácí násilí: příručka (nejen) pro pastorační pracovníky*. Orientace. V Praze: Karmelitánské nakladatelství, 2019. s.19. ISBN 9788075661494.

<sup>39</sup>KOTKOVÁ, Martina. *Domácí násilí v kontextu rodiny a práce*. Brno: Spondea, 2014. s.59. ISBN 978-80-260-7191-4.

<sup>40</sup>Tamtéž, s.63

<sup>41</sup>VOŇKOVÁ, Jiřina a SPOUSTOVÁ, Ivana. *Domácí násilí v českém právu z pohledu žen*. 2008. s.85. ISBN 978-80-903626-7-3.

dostává do situace, kdy se nemůže postarat sama o sebe ani bez materiální podpory pachatele přežít, což výrazně snižuje její schopnost jednat samostatně a situaci aktivně řešit.<sup>42</sup>

### 3.5 Sociální izolace oběti

Sociální izolace bývá často přehlíženou formou domácího násilí, protože navenek může vypadat jako běžná součást partnerského života. Okolí si jen těžko všimne, že oběť přestala chodit za přáteli nebo se vídá méně s rodinou. Pachatel totiž tento proces řídí postupně a nenápadně, takže ani samotná oběť si zpočátku nemusí uvědomovat, co se děje.

Sociální izolace představuje jednu z častých forem domácího násilí, jejímž cílem je omezit kontakt oběti s jejím sociálním okolím a zvýšit její závislost na pachateli. Pachatel se tímto způsobem snaží narušit vztahy oběti s rodinou, přáteli nebo jinými osobami, které by jí mohly poskytnout podporu nebo pomoc. Izolace oběti přispívá k její větší zranitelnosti a snižuje její schopnost bránit se násilnému jednání nebo situaci řešit.<sup>43</sup>

Sociální izolace se může projevovat různými způsoby, například omezováním kontaktu oběti s blízkými osobami, kontrolou jejího pohybu nebo bráněním v účasti na společenských aktivitách. Pachatel může oběť přesvědčovat, že její okolí proti ní vystupuje nebo že jí nikdo jiný nemůže pomoci. Takové jednání vede k postupnému oslabení sociálních vazeb oběti a prohlubování její závislosti na pachateli.<sup>44</sup>

Důsledkem sociální izolace je často psychické oslabení oběti, které může vést ke ztrátě sebevědomí, pocitu bezmoci a rezignaci na řešení své situace. Oběť může postupně přestat vyhledávat pomoc a přizpůsobit se násilnému chování pachatele. Sociální izolace tak představuje účinný nástroj kontroly, který umožňuje pachateli udržet dominantní postavení ve vztahu a pokračovat v násilném jednání.<sup>45</sup>

---

<sup>42</sup>ČÍRTKOVÁ, Ludmila. *Domácí násilí: nebezpečné rodinné vztahy ve 21. století*. Plzeň: Vydavatelství a nakladatelství Aleš Čeněk, 2020. s.45. ISBN 978-80-7380-806-8.

<sup>43</sup>ČÍRTKOVÁ, Ludmila. *Domácí násilí: nebezpečné rodinné vztahy ve 21. století*. Plzeň: Vydavatelství a nakladatelství Aleš Čeněk, 2020. ISBN 978-80-7380-806-8.

<sup>44</sup>KOTKOVÁ, Martina. *Domácí násilí v kontextu rodiny a práce*. Brno: Spondeo, 2014.s.59. ISBN 978-80-260-7191-4.

<sup>45</sup>VOŇKOVÁ, Jiřina a SPOUSTOVÁ, Ivana. *Domácí násilí v českém právu z pohledu žen*. 2008. ISBN 978-80-903626-7-3.

Právě přerušení sociálních vazeb oběti je jedním z důvodů, proč je pomoc zvenčí tak důležitá a zároveň tak obtížně dosažitelná. Rodina a přátelé často nevědí, jak situaci rozpoznat nebo jak oběti nabídnout pomoc, aniž by ji tím ohrozili. Osvěta zaměřená na rozpoznání příznaků sociální izolace v okolí blízkých osob proto může sehrát klíčovou roli při včasném odhalení domácího násilí.

### 3.6 Kybernásilí v kontextu domácího násilí

S rozvojem digitálních technologií se objevila zcela nová dimenze domácího násilí, která přesahuje hranice fyzického prostoru. Kybernásilí umožňuje pachateli pronásledovat a kontrolovat oběť prakticky nepřetržitě a odkudkoli, což situaci oběti výrazně komplikuje. Na rozdíl od jiných forem násilí totiž oběť nemůže utéct ani do vlastního domova a navíc pachatel je prostřednictvím technologií přítomen neustále.

Kybernásilí představuje moderní formu domácího násilí, která využívá informační a komunikační technologie k obtěžování, kontrole nebo zastrašování oběti. Tento typ násilí se realizuje prostřednictvím mobilních telefonů, sociálních sítí, e-mailové komunikace nebo jiných digitálních prostředků. Pachatel může oběť opakovaně kontaktovat, zasílat jí výhrůžné zprávy nebo ji sledovat prostřednictvím elektronických zařízení, čímž narušuje její soukromí a pocit bezpečí.<sup>46</sup>

Jedním z typických projevů kybernásilí je kontrola komunikace oběti, například sledování jejích telefonních hovorů, zpráv nebo aktivit na sociálních sítích. Pachatel může rovněž využívat technologie k monitorování pohybu oběti, například prostřednictvím lokalizačních aplikací. Takové jednání představuje zásah do soukromí oběti a slouží jako prostředek k udržení kontroly nad jejím chováním.<sup>47</sup>

Kybernásilí může mít závažné psychické důsledky, protože oběť má pocit, že je neustále sledována a nemá možnost uniknout kontrole pachatele. Tento typ násilí může vést k pocitům strachu, úzkosti a ztráty osobní svobody. Kybernásilí často doplňuje jiné formy domácího násilí a umožňuje pachateli pokračovat v kontrole oběti i v případě, že s ní není v přímém kontaktu.<sup>48</sup>

---

<sup>46</sup>ČÍRTKOVÁ, Ludmila. *Domácí násilí: nebezpečné rodinné vztahy ve 21. století*. Plzeň: Vydavatelství a nakladatelství Aleš Čeněk, 2020. ISBN 978-80-7380-806-8.

<sup>47</sup>VOŇKOVÁ, Jiřina a SPOUSTOVÁ, Ivana. *Domácí násilí v českém právu z pohledu žen*. 2008. ISBN 978-80-903626-7-3.

<sup>48</sup>KOTKOVÁ, Martina. *Domácí násilí v kontextu rodiny a práce*. Brno: Spondea, 2014. ISBN 978-80-260-7191-4.

Kybernásilí představuje oblast, na kterou právní úprava teprve postupně reaguje. Česká legislativa sice nabízí určité nástroje ochrany, například prostřednictvím trestného činu nebezpečného pronásledování podle § 354 trestního zákoníku, avšak rychlý vývoj technologií stále přináší nové formy digitálního obtěžování, které mohou být jen obtížně právně postižitelné. To klade zvýšené nároky nejen na zákonodárce, ale také na orgány činné v trestním řízení, které musí být schopny tyto moderní formy násilí rozpoznat a účinně na ně reagovat.

### 3.7 Cyklus domácího násilí

Pochopení toho, proč oběti v násilném vztahu zůstávají, je pro mnohé lidi zvenčí obtížné. Odpověď na tuto otázku do značné míry poskytuje teorie cyklu domácího násilí, která vysvětluje, jak střídání fází násilí a zdánlivého klidu udržuje oběť v pasti vztahu, ze které je velmi těžké uniknout.

Domácí násilí má často opakující se charakter, který lze popsat jako cyklus násilí. Tento cyklus je tvořen několika fázemi, které se pravidelně opakují a přispívají k udržování násilného vztahu. Charakteristickým znakem tohoto cyklu je střídání období relativního klidu s obdobím násilného jednání, což může oběti ztěžovat rozhodnutí násilný vztah ukončit. Opakování těchto fází vede k postupnému zhoršování situace a zvyšování závislosti oběti na pachateli.<sup>49</sup>

První fází cyklu domácího násilí je fáze narůstajícího napětí, během které dochází k postupnému zvyšování konfliktů mezi pachatelem a obětí. Pachatel může být podrážděný, agresivní nebo nepředvídatelný, což u oběti vyvolává pocity strachu a nejistoty. Oběť se často snaží konfliktům předcházet a přizpůsobuje své chování, aby zabránila dalšímu zhoršení situace.<sup>50</sup> Tato fáze je pro oběť psychicky velmi vyčerpávající, neboť žije v neustálém očekávání výbuchu, který ví, že přijde, ale nedokáže mu zabránit.

Druhou fází je fáze samotného násilí, kdy dochází k fyzickému, psychickému nebo jinému násilnému jednání. Tato fáze představuje nejzávažnější část cyklu, protože oběť je vystavena přímému útoku ze strany pachatele. Násilí může mít různou

---

<sup>49</sup>ČÍRTKOVÁ, Ludmila. *Domácí násilí: nebezpečné rodinné vztahy ve 21. století*. Plzeň: Vydavatelství a nakladatelství Aleš Čeněk, 2020. ISBN 978-80-7380-806-8.

<sup>50</sup>KOTKOVÁ, Martina. *Domácí násilí v kontextu rodiny a práce*. Brno: Spondea, 2014.s.70. ISBN 978-80-260-7191-4.

intenzitu a může se postupně zhoršovat, což zvyšuje riziko vážných následků pro oběť.<sup>51</sup> Právě v této fázi vznikají důkazy, které mohou být klíčové pro případné trestní stíhání pachatele, a proto je včasná dokumentace zranění a incidentů zásadní.

Poslední fází je fáze usmíření, která bývá označována také jako fáze „líbánek“. Pachatel může projevovat lítost nad svým jednáním, omlouvat se nebo slibovat, že se jeho chování změní. Toto období může u oběti vyvolat naději na zlepšení situace, což často vede k pokračování vztahu. Postupem času se však cyklus opakuje a násilné jednání se může stát častějším a intenzivnějším.<sup>52</sup> Fáze usmíření je paradoxně nejnebezpečnější z hlediska možnosti pomoci oběti, protože ta v tomto období nejčastěji odvolává svá předchozí oznámení a odmítá spolupráci s úřady.

Cyklus domácího násilí představuje důležitý faktor, který vysvětluje, proč oběti často zůstávají v násilném vztahu. Opakování jednotlivých fází vede k psychickému oslabení oběti a zvyšuje její závislost na pachateli. Porozumění tomuto cyklu je důležité pro identifikaci domácího násilí a pro poskytování účinné pomoci obětem.<sup>53</sup>

Znalost cyklu domácího násilí je zásadní nejen pro odborníky z praxe, ale i pro širší veřejnost. Fáze usmíření je totiž paradoxně jednou z největších překážek při poskytování pomoci obětem. V tomto období oběť pachatele omlouvá, brání ho a odmítá spolupráci s orgány činnými v trestním řízení. Pracovníci pomáhajících profesí proto musí být schopni tento vzorec chování rozpoznat a přistupovat k oběti s pochopením a trpělivostí, nikoli s odsudkem.

---

<sup>51</sup>VOŇKOVÁ, Jiřina a SPOUSTOVÁ, Ivana. *Domácí násilí v českém právu z pohledu žen*. 2008. ISBN 978-80-903626-7-3.

<sup>52</sup>ČÍRTKOVÁ, Ludmila. *Domácí násilí: nebezpečné rodinné vztahy ve 21. století*. Plzeň: Vydavatelství a nakladatelství Aleš Čeněk, 2020. ISBN 978-80-7380-806-8

<sup>53</sup>KOTKOVÁ, Martina. *Domácí násilí v kontextu rodiny a práce*. Brno: Spondea, 2014. ISBN 978-80-260-7191-4.

## 4 PACHATELÉ A OBĚTI DOMÁCÍHO NÁSILÍ

Tato kapitola se zaměřuje na charakteristiku pachatelů a obětí domácího násilí, přičemž rozebírá jejich typické rysy, motivace a specifika jednotlivých skupin ohrožených osob. Součástí výkladu jsou také viktimologické aspekty domácího násilí, které pomáhají lépe porozumět situaci, v níž se oběti nacházejí.

Pochopení dynamiky domácího násilí vyžaduje analytický pohled nejen na samotné násilné jednání, ale také na osoby, které jsou do něj zapojeny, na pachatele i oběti. Tyto dvě role nelze vnímat izolovaně, neboť mezi nimi existuje specifický vztah závislosti, nerovnováhy moci a vzájemného působení, který celou situaci zásadně formuje. Bez porozumění tomuto vztahu nelze ani účinně intervenovat ani navrhnout smysluplná preventivní opatření.<sup>54</sup>

### 4.1 Charakteristika pachatelů domácího násilí

Pachatele domácího násilí nelze popsat jednotným profilem, neboť se vyskytují napříč všemi sociálními vrstvami, věkovými kategoriemi i vzdělanostními skupinami. Společným jmenovatelem jejich jednání je však instrumentální využívání násilí jako prostředku k dosažení kontroly a dominance nad obětí. Toto chování nevzniká náhle, je výsledkem kombinace psychologických dispozic, sociálních zkušeností a situačních faktorů, jejichž vzájemné působení je klíčové pro pochopení tohoto jevu.<sup>55</sup>

Mezi nejvýznamnější psychologické faktory patří problémy se zvládnutím emocí a impulzivita. Pachatelé domácího násilí často reagují nepřiměřeně na běžné stresové situace a nejsou schopni adekvátně regulovat vlastní emoční prožívání, což se v konfliktních situacích projevuje agresivním chováním.<sup>56</sup> Je přitom důležité zdůraznit, že impulzivita sama o sobě není dostačujícím vysvětlením, domácí násilí

---

<sup>54</sup>ČÍRTKOVÁ, Ludmila. *Domácí násilí: nebezpečné rodinné vztahy ve 21. století*. Plzeň: Vydavatelství a nakladatelství Aleš Čeněk, 2020. ISBN 978-80-7380-806-8.

<sup>55</sup>VOŇKOVÁ, Jiřina a SPOUSTOVÁ, Ivana. *Domácí násilí v českém právu z pohledu žen*. 2008. ISBN 978-80-903626-7-3

<sup>56</sup>BEDNÁŘOVÁ, Zdena. *Domácí násilí: zkušenosti z poskytování sociální a terapeutické pomoci ohroženým osobám*. 2009. ISBN 8025454223.

má zpravidla systematický charakter, který svědčí spíše o vědomé strategii ovládní než o pouhé neschopnosti sebekontroly.

Dalším charakteristickým rysem bývá narušené sebevědomí, které se může projevovat dvěma zdánlivě protichůdnými způsoby, buď jako jeho chronický nedostatek, nebo naopak jako přehnaný pocit vlastní nadřazenosti. V obou případech slouží násilí jako kompenzační mechanismus, jehož prostřednictvím si pachatel upevňuje svou pozici ve vztahu a uspokojuje potřebu dominance.<sup>57</sup>Tento mechanismus vysvětluje, proč pachatelé domácího násilí často navenek působí jako zcela běžné nebo i společensky respektované osoby, agresí projevují selektivně, v prostředí, kde ji mohou uplatňovat beztrestně.

Zásadní roli hrají také sociální faktory, zejména rodinné prostředí, v němž pachatel vyrůstal. Osoby, které byly v dětství samy vystaveny násilí nebo vyrůstaly v prostředí, kde bylo agresivní chování normalizováno, si mohou takové vzorce internalizovat a v dospělosti je reprodukovat ve vlastních vztazích.<sup>58</sup>

Tento tzv. mezigenerační přenos násilí je v kriminologické literatuře dobře zdokumentovaným jevem a zdůrazňuje potřebu preventivních intervencí již v raném věku.<sup>59</sup>

## 4.2 Charakteristika obětí domácího násilí

Obětí domácího násilí se může stát kdokoli bez ohledu na věk, pohlaví, vzdělání nebo sociální postavení. Přesto výzkumy opakovaně ukazují, že určité faktory zvyšují zranitelnost konkrétních osob, zejména různé formy závislosti na pachateli, ať již ekonomické, emocionální nebo sociální povahy. Právě tato závislost je jedním z hlavních důvodů, proč oběti v násilném vztahu setrvávají i přesto, že si jsou jeho škodlivosti vědomy.<sup>60</sup>

---

<sup>57</sup>VOŇKOVÁ, Jiřina a SPOUSTOVÁ, Ivana. *Domácí násilí v českém právu z pohledu žen*. 2008. ISBN 978-80-903626-7-3.

<sup>58</sup>ŠEVČÍK, Drahomír a ŠPATENKOVÁ, Naděžda. *Domácí násilí: kontext, dynamika a intervence*. Praha: Portál, 2011. ISBN 978-80-7367-690-2.

<sup>59</sup>ŠEVČÍK, Drahomír a ŠPATENKOVÁ, Naděžda. *Domácí násilí: kontext, dynamika a intervence*. Praha: Portál, 2011.s.52. ISBN 978-80-7367-690-2.

<sup>60</sup>FRANK E. HAGAN a LEAH E. DAIGLE. *Introduction to Criminology: Theories, Methods, and Criminal Behavior*. SAGE Publications, Incorporated, 2019. ISBN 978-1544339023.

Dlouhodobé vystavení násilí vede u obětí k postupnému oslabování psychické odolnosti. Opakované traumatické zážitky způsobují vznik pocitů bezmoci, chronického strachu a výrazného snížení sebedůvěry.<sup>61</sup> V odborné literatuře je tento stav popisován jako tzv. naučená bezmocnost, oběť v důsledku opakovaných neúspěšných pokusů situaci změnit přestává věřit ve vlastní schopnost z ní uniknout. Toto psychologické vysvětlení je zásadní pro pochopení toho, proč se oběti zvenčí jeví jako pasivní nebo nečinné, přestože trpí.

Charakteristickým rysem obětí domácího násilí je také ambivalentní vztah k pachateli. Strach a pocit ohrožení koexistují s citovou vazbou, nadějí na změnu nebo vědomím sdílené životní historie.<sup>62</sup> Tento zdánlivý paradox je přirozeným důsledkem cyklu domácího násilí, v němž se fáze násilí pravidelně střídají s fázemi usmířování a relativního klidu. Pochopení této ambivalence je nezbytné pro citlivý přístup orgánů činných v trestním řízení, hodnocení oběti jako nespolupracující bez znalosti tohoto kontextu by bylo zásadním odborným selháním.

Samostatným problémem je sociální izolace, kterou pachatel cíleně prohlubuje. Systematickým narušováním vztahů oběti s rodinou, přáteli i pracovním prostředím dosahuje toho, že oběť ztrácí přirozené záchytné body a stává se výhradně závislou na jeho podpoře.<sup>63</sup> Izolace tak paradoxně upevňuje pouto oběti k pachateli v situaci, kdy by bylo nejnaléhavější ho přerušit.

### **4.3 Specifické skupiny obětí domácího násilí**

Pozornost je věnována především ženám, dětem a seniorům, u nichž se domácí násilí může projevat různými formami a zároveň se u nich objevují specifické překážky při vyhledání pomoci. Reflexe těchto odlišností je klíčová nejen pro správné pochopení problému, ale také pro nastavení účinných preventivních opatření a podpůrných mechanismů.

Ačkoli domácí násilí může postihnout kohokoli, odborná literatura i statistické přehledy opakovaně identifikují skupiny osob, u nichž je míra ohrožení

---

<sup>61</sup>PROKOP, Martin. Právní ochrana dětí a obětí domácího násilí. Brno: Ekologický právní servis, 2000. ISBN 80-902570-8-9.

<sup>62</sup>ČÍRTKOVÁ, Ludmila. *Domácí násilí: nebezpečné rodinné vztahy ve 21. století*. Plzeň: Vydavatelství a nakladatelství Aleš Čeněk, 2020. ISBN 978-80-7380-806-8.

<sup>63</sup>LAURA L. FINLEY. *Encyclopedia of Domestic Violence and Abuse: A-R*. 2013. ISBN 1785394983.

nadprůměrná. Jejich vyšší zranitelnost pramení z různých zdrojů, z biologických a fyzických předpokladů, ze společenského postavení nebo ze specifické formy závislosti na osobách, které by je naopak měly chránit.<sup>64</sup>

### 4.3.1 Ženy jako oběti domácího násilí

Ženy představují statisticky nejčastěji zastoupenou skupinu obětí domácího násilí, a to napříč různými kulturními a sociálními kontexty. Odborná literatura tuto skutečnost vysvětluje zejména přetrvávající nerovnováhou moci v partnerských vztazích, v níž pachatel — nejčastěji muž, využívá různé formy násilného nebo manipulativního jednání k udržení své dominantní pozice.<sup>65</sup>

Násilí páchané na ženách má zpravidla komplexní charakter a kombinuje více forem současně. Fyzické útoky jsou jen jednou ze složek, neméně devastující bývá psychické násilí v podobě soustavného ponižování, kontroly sociálních kontaktů nebo záměrné izolace od blízkých osob. Tyto formy nátlaku mají prokazatelné dopady na duševní zdraví obětí a vedou mimo jiné ke vzniku úzkostných poruch, depresí nebo k chronické ztrátě sebedůvěry.<sup>66</sup> Je přitom třeba zdůraznit, že psychické násilí bývá obtížněji prokazatelné a z pohledu trestního řízení obtížněji uchopitelné než násilí fyzické, přestože jeho dopady mohou být stejně závažné.

Rozhodnutí o opuštění násilného vztahu je pro ženy zpravidla výsledkem složitého a dlouhodobého procesu, v němž hrají roli nejen osobní obavy, ale také praktické překážky, ekonomická závislost na pachateli, starost o děti nebo nejistota ohledně budoucího bydlení a zajištění.<sup>67</sup> Tento kontext je nezbytné zohledňovat při jakékoli odborné intervenci, neboť přístup ignorující tyto strukturální bariéry nemůže být účinný.

---

<sup>64</sup>ŠPATENKOVÁ, Naděžda a ŠEVČÍK, Drahomír. *Domácí násilí: Kontext, dynamika a intervence*. Portál, 2011. ISBN 978-80-262-0288-2.

<sup>65</sup>ČÍRTKOVÁ, Ludmila. *Domácí násilí: nebezpečné rodinné vztahy ve 21. století*. Plzeň: Vydavatelství a nakladatelství Aleš Čeněk, 2020. ISBN 978-80-7380-806-8.

<sup>66</sup>BEDNÁŘOVÁ, Zdena. *Domácí násilí: zkušenosti z poskytování sociální a terapeutické pomoci ohroženým osobám*. 2009. ISBN 8025454223.

<sup>67</sup>MATOUŠEK, Oldřich. *Sociální práce v praxi: Specifika různých cílových skupin a práce s nimi*. Portál, 2015. ISBN 978-80-262-0234-9.

### 4.3.2 Děti jako oběti domácího násilí

Děti patří mezi zvláště zranitelné oběti domácího násilí, a to ze dvou odlišných důvodů. Mohou být jednak přímými oběťmi násilného jednání ze strany rodičů nebo jiných členů domácnosti, jednak nepřímými oběťmi jako svědci násilí mezi dospělými.<sup>68</sup> Výzkumy přitom ukazují, že samotné vystavení násilnému prostředí (i bez přímého fyzického útoku) může mít na psychický vývoj dítěte závažné a dlouhodobé následky.

Mezi nejčastěji popisované důsledky patří úzkostné poruchy, poruchy chování, školní obtíže a problémy v navazování vrstevnických vztahů. Závažným rizikem je také narušení vnímání partnerských vztahů jako takových, děti vyrůstající v násilném prostředí si mohou internalizovat model vztahu, v němž je násilí normální součástí soužití, a v dospělosti se samy stát pachateli nebo oběťmi.<sup>69</sup> Tento mezigenerační přenos představuje jeden z nejzávažnějších dlouhodobých společenských dopadů domácího násilí.

Rodina by ze své podstaty měla být prostředím bezpečí a stability, v podmínkách domácího násilí se však stává zdrojem strachu a chronické nejistoty. To klade zvýšené nároky na orgány sociálně-právní ochrany dětí, které musí být schopny tyto situace včas identifikovat a adekvátně reagovat.<sup>70</sup>

### 4.3.3 Senioři jako oběti domácího násilí

Senioři tvoří skupinu, jejíž zranitelnost vůči domácímu násilí pramení především ze specifické formy závislosti, závislosti na péči druhých osob. Se stárnutím se zdravotní stav, fyzická kondice i schopnost samostatného fungování mohou výrazně snižovat, což vytváří prostor pro zneužití ze strany osob, které o seniora pečují nebo s ním žijí ve společné domácnosti.<sup>71</sup>

Násilí páchané na seniorech má specifické formy. Vedle fyzického a psychického týrání se velmi často vyskytuje ekonomické zneužívání, neoprávněné nakládání

---

<sup>68</sup>PROKOP, Martin. *Právní ochrana dětí a obětí domácího násilí*. Brno: Ekologický právní servis, 2000. ISBN 80-902570-8-9.

<sup>69</sup>ČÍRTKOVÁ, Ludmila. *Domácí násilí: nebezpečné rodinné vztahy ve 21. století*. Plzeň: Vydavatelství a nakladatelství Aleš Čeněk, 2020. ISBN 978-80-7380-806-8.

<sup>70</sup>MATOUŠEK, Oldřich. *Sociální práce v praxi: Specifika různých cílových skupin a práce s nimi*. Portál, 2015. ISBN 978-80-262-0234-9.

<sup>71</sup>MATOUŠEK, Oldřich. *Sociální práce v praxi: Specifika různých cílových skupin a práce s nimi*. Portál, 2015. ISBN 978-80-262-0234-9

s financemi seniora, nátlak na převod majetku nebo omezování přístupu k vlastním prostředkům.<sup>72</sup> Tato forma násilí je obzvláště zákeřná, protože senior si ji nemusí uvědomit nebo ji může bagatelizovat v důsledku kognitivního úbytku či citové vazby k pachateli.

Situaci dále komplikuje sociální izolace, která je u seniorů mnohdy přirozeným důsledkem stáří, sníženou mobilitou, úbytkem vrstevníků nebo vzdáleností rodiny. Pachatel tuto izolaci může dále prohlubovat a systematicky bránit jakémukoli kontaktu seniora s okolím.<sup>73</sup> Odhalení násilí je pak velmi obtížné, neboť senior nemá komu situaci sdělit a zároveň může mít obavy, že oznámení povede ke ztrátě jedné ze mála blízkých osob, na nichž je závislý.

#### **4.4 Viktimologické aspekty domácího násilí**

Viktimologie jako vědní disciplína přináší do oblasti domácího násilí důležitý analytický rámec, který umožňuje překročit hranice čistě trestněprávního pohledu a zaměřit se na postavení oběti, faktory její viktimizace a způsoby, jakými ji systém, záměrně či nezáměrně, posiluje nebo naopak oslabuje.<sup>74</sup>

Klíčovým pojmem v tomto kontextu je sekundární viktimizace, situace, kdy oběť utrpí další psychickou újmu nikoli od pachatele, ale od institucí nebo osob, na které se obrátila s žádostí o pomoc. V praxi se může jednat o zpochybňování věrohodnosti výpovědi oběti, bagatelizaci závažnosti násilí nebo nevhodné přenášení odpovědnosti za vzniklou situaci na samotnou oběť.<sup>75</sup> Sekundární viktimizace je přitom v kontextu domácího násilí obzvláště nebezpečná, protože oběti, které s ní mají zkušenost, ztrácejí důvěru v systém a v budoucnu se ještě méně pravděpodobně obrátí o pomoc.

Pro prevenci tohoto jevu je nezbytné, aby orgány činné v trestním řízení, sociální pracovníci i zdravotnický personál disponovali odbornou přípravou v oblasti komunikace s oběťmi domácího násilí a rozuměli specifikům jejich situace.

---

<sup>72</sup>ŠTEFUNKOVÁ, Michaela. *Oběti kriminality: poznatky z viktimizační studie*. Studie. Praha: Institut pro kriminologii a sociální prevenci, 2019. ISBN 978-80-7338-174-5.

<sup>73</sup>ČÍRTKOVÁ, Ludmila. *Domácí násilí: nebezpečné rodinné vztahy ve 21. století*. Plzeň: Vydavatelství a nakladatelství Aleš Čeněk, 2020. ISBN 978-80-7380-806-8.

<sup>74</sup>VÁLKOVÁ, Helena; KUČHTA, Josef a HULMÁKOVÁ, Jana. *Základy kriminologie a trestní politiky*. 3. vydání. Beckovy mezioborové učebnice. V Praze: C.H. Beck, 2019. ISBN 978-80-7400-732-3.

<sup>75</sup>VAVERA, František. *Kriminalistické aspekty v trestním právu*. Plzeň: Vydavatelství a nakladatelství Aleš Čeněk, 2013. ISBN 8073804506.

Koordinovaná spolupráce mezi policií, intervenčními centry, zdravotnickými zařízeními a orgány sociálně-právní ochrany dětí může výrazně přispět jak k ochraně obětí, tak k předcházení jejich další viktimizace.<sup>76</sup>

Viktimologická perspektiva rovněž upozorňuje na strukturální faktory, které mohou zranitelnost obětí zvyšovat, ekonomické nerovnosti, genderové stereotypy nebo nedostatečnou dostupnost specializovaných služeb. Účinná ochrana obětí domácího násilí proto nemůže spočívat pouze v trestněprávním postihu pachatelů, ale musí zahrnovat také systémová opatření adresující tyto hlubší příčiny.

---

<sup>76</sup>ŠPATENKOVÁ, Naděžda a ŠEVČÍK, Drahomír. *Domácí násilí: Kontext, dynamika a intervence*. Portál, 2011. ISBN 978-80-262-0288-2.

## 5 KRIMINALISTICKÉ ASPEKTY DOKAZOVÁNÍ DOMÁCÍHO NÁSILÍ

Tato kapitola se zabývá kriminalistickými aspekty dokazování domácího násilí a zdůrazňuje, že jde o oblast, která klade na orgány činné v trestním řízení mimořádné nároky. Specifičnost těchto případů spočívá především v jejich odehrávání v soukromí, často bez přítomnosti svědků, což zásadně komplikuje získávání přímých důkazů a ověřování jednotlivých tvrzení.

Dokazování domácího násilí představuje v trestním řízení specifickou a často velmi náročnou oblast kriminalistické praxe. Na rozdíl od mnoha jiných trestných činů dochází k domácímu násilí zpravidla v soukromém prostředí bez přítomnosti svědků, což komplikuje zajištění přímých důkazů. Orgány činné v trestním řízení proto musí často pracovat s nepřímými důkazy, výpověďmi obětí, znaleckými posudky nebo dokumentací zdravotního stavu poškozené osoby. Z tohoto důvodu je při dokazování těchto trestných činů nezbytné využívat komplexní kriminalistické metody a postupy.<sup>77</sup>

Specifičnost domácího násilí spočívá také v dlouhodobosti a opakování násilného jednání. Jednotlivé útoky mohou být relativně méně závažné, avšak jejich kumulace v čase vytváří systematické týrání obětí. Pro správné právní posouzení je proto nutné analyzovat nejen jednotlivý incident, ale i širší kontext vztahu mezi pachatelem a obětí.<sup>78</sup>

V praxi to znamená, že dokazování je do značné míry založeno na nepřímých důkazech, výpovědích obětí či odborných posudcích, jejichž správné vyhodnocení vyžaduje citlivý a zároveň systematický přístup. Důležitou roli zde hraje schopnost propojit různé zdroje informací do uceleného důkazního řetězce. Právě proto je nezbytné uplatňovat komplexní kriminalistické metody a postupy, které umožní co nejpřesněji rekonstruovat průběh jednání a přispět k jeho spravedlivému posouzení.

---

<sup>77</sup>CHMELÍK, Jan a BRUNA, Eduard. *Dokazování v trestním řízení: trestněprávní a kriminalistické aspekty*. 2018. ISBN 8074081753.

<sup>78</sup>ČÍRTKOVÁ, Ludmila. *Domácí násilí: nebezpečné rodinné vztahy ve 21. století*. Plzeň: Vydavatelství a nakladatelství Aleš Čeněk, 2020. ISBN 978-80-7380-806-8.

## 5.1 Specifika dokazování domácího násilí

Specifika dokazování domácího násilí vycházejí především z jeho odehrávání v soukromí společného obydlí, což výrazně omezuje přítomnost svědků i dostupnost přímých důkazů. Tato okolnost zásadně ovlivňuje průběh dokazování a klade vyšší nároky na práci orgánů činných v trestním řízení.

Dokazování domácího násilí se odlišuje od dokazování jiných trestných činů zejména tím, že se většina incidentů odehrává v soukromí společného obydlí. Tím dochází k výrazné absenci přímých svědků a důkazních prostředků. Orgány činné v trestním řízení jsou proto často odkázány především na výpověď oběti a na nepřímé důkazy, které mohou potvrdit průběh násilného jednání.<sup>79</sup>

Dalším specifikem je psychologická situace oběti. Oběti domácího násilí mohou mít obavy z oznámení trestného činu, mohou být na pachateli ekonomicky nebo emocionálně závislé a někdy mají tendenci své výpovědi měnit nebo bagatelizovat závažnost incidentu. Tyto okolnosti mohou dokazování výrazně komplikovat a vyžadují citlivý přístup ze strany policie i dalších institucí.<sup>80</sup>

Specifickým znakem domácího násilí je také jeho opakovaný charakter a postupné zvyšování intenzity násilí. Jednotlivé útoky se mohou v průběhu času stupňovat a přecházet od psychického nátlaku až k fyzickému násilí či vážnému ohrožení zdraví nebo života oběti. Proto je důležité při dokazování zkoumat nejen aktuální incident, ale i předchozí průběh vztahu a historii násilí.<sup>81</sup>

V praxi se proto důkazní situace často opírá zejména o výpověď oběti a o nepřímé důkazy, které napomáhají objasnit průběh násilného jednání. Jejich správné vyhodnocení vyžaduje pečlivý a citlivý přístup, aby bylo možné dospět k věrohodným závěrům.

---

<sup>79</sup>PORADA, Viktor. *Kriminalistika: technické, forenzní a kybernetické aspekty*. 2. aktualizované a rozšířené vydání. Plzeň: Vydavatelství a nakladatelství Aleš Čeněk, 2019. ISBN 978-80-7380-741-2.

<sup>80</sup>ČÍRTKOVÁ, Ludmila. *Domácí násilí: nebezpečné rodinné vztahy ve 21. století*. Plzeň: Vydavatelství a nakladatelství Aleš Čeněk, 2020. ISBN 978-80-7380-806-8.

<sup>81</sup>ŠÁMAL, Pavel. *Trestní zákoník: komentář. III, § 272-421*. 3. vydání. Velké komentáře. V Praze: C.H. Beck, 2023. ISBN 978-80-7400-893-1.

## 5.2 Postup Policie České republiky při řešení domácího násilí

Policie České republiky zastává v systému ochrany před domácím násilím nezastupitelné místo, a to zejména proto, že policisté jsou v naprosté většině případů prvními pracovníky, kteří se s incidentem setkají přímo na místě. Na jejich schopnosti situaci správně vyhodnotit a rychle reagovat závisí bezprostřední bezpečnost ohrožené osoby. Jsou-li při zásahu zjištěny znaky domácího násilí, mají policisté k dispozici klíčový preventivní nástroj — institut vykázání násilné osoby ze společného obydlí, zavedený zákonem č. 135/2006 Sb.<sup>82</sup>

Podstatou vykázání je okamžité fyzické oddělení pachatele od oběti na dobu deseti dnů, přičemž souhlas ohrožené osoby s tímto opatřením není vyžadován. Vykázané osobě je zároveň zakázán vstup nejen do samotného obydlí, ale i do jeho bezprostředního okolí.<sup>83</sup> Toto opatření tak oběti poskytuje nezbytný časový prostor, v němž může v relativní bezpečí zvážit své další kroky a vyhledat odbornou pomoc.

Součástí policejního zásahu jsou také standardní úkony trestního řízení: zajištění a zdokumentování dostupných důkazů, výslech oběti i dalších přítomných osob a fotografická dokumentace případných zranění. Neméně důležitou povinností policistů je informovat ohroženou osobu o jejích právech a o možnostech, které jí nabízejí specializované instituce, zejména intervenční centra.<sup>84</sup>

Z hlediska celkové účinnosti systému ochrany obětí je tedy rozhodující nejen rychlost a odbornost prvotního policejního zásahu, ale také kvalita navazující dokumentace a schopnost policistů propojit ohroženou osobu s dalšími institucemi, které mohou poskytnout komplexní pomoc.

## 5.3 Dokumentace a důkazní prostředky

Dokumentace a důkazní prostředky představují klíčový prvek při objasňování případů domácího násilí, neboť často nahrazují absenci přímých svědeckých

---

<sup>82</sup>ZÁKON Č. 135/2006 SB. Zákon, kterým se mění některé zákony v oblasti ochrany před domácím násilím. Online. Dostupné z: <https://www.zakonyprolidi.cz/cs/2006-135>. [cit. 2026-03-08].

<sup>83</sup>POLICIE ČR. *Domácí násilí*. Online. Dostupné z: <https://policie.gov.cz/clanek/domaci-nasili-644841.aspx>. [cit. 2026-03-08].

<sup>84</sup>ŠÁMAL, Pavel. *Trestní zákoník: komentář. III, § 272-421. 3. vydání*. Velké komentáře. V Praze: C.H. Beck, 2023. ISBN 978-80-7400-893-1.

výpovědí. Zásadní význam má zejména pečlivé zaznamenání výpovědi oběti, lékařská dokumentace, fotodokumentace zranění či místa činu a případné znalecké posudky.

Při dokazování domácího násilí hraje významnou roli důkladná dokumentace jednotlivých incidentů. Policie může využívat různé druhy důkazních prostředků, mezi které patří zejména výpovědi oběti a svědků, zdravotnická dokumentace, fotografie zranění nebo znalecké posudky z oboru soudního lékařství a psychologie.<sup>85</sup>

Velmi důležitá je také dokumentace místa činu a zajištění stop, které mohou potvrdit průběh násilného jednání. Může se jednat například o poškozené zařízení bytu, stopy krve nebo jiné materiální důkazy. Tyto důkazy mohou významně přispět k objasnění skutkového stavu a potvrzení výpovědi oběti.<sup>86</sup>

V některých případech mohou být důležitým důkazem také elektronické záznamy, například textové zprávy, e-maily nebo záznamy telefonních hovorů, které mohou prokazovat vyhrožování nebo dlouhodobé psychické násilí. Tyto důkazy mohou doplňovat další kriminalistické poznatky a pomoci vytvořit komplexní obraz o průběhu násilného jednání.<sup>87</sup>

Vzhledem k povaze těchto trestných činů je nezbytné, aby byly všechny důkazy zajišťovány systematicky a včas, protože jejich vypovídací hodnota může být časem oslabena. Kvalitní dokumentace tak tvoří základ pro vytvoření uceleného důkazního řetězce a významně přispívá k úspěšnému prokázání násilného jednání.

## 5.4 Spolupráce institucí

Spolupráce institucí představuje zásadní předpoklad účinného řešení domácího násilí, jelikož tento jev vyžaduje koordinovaný přístup více subjektů. Zapojení různých institucí umožňuje reagovat nejen na trestněprávní rovinu, ale i na sociální a psychologické potřeby obětí.

---

<sup>85</sup>STRAUS, Jiří a PORADA, Viktor. *Teorie, metody a metodologie kriminalistiky*. Plzeň: Vydavatelství a nakladatelství Aleš Čeněk, 2017. ISBN 978-80-7380-666-8.

<sup>86</sup>STRAUS, Jiří a BRUNA, Eduard (ed.). *Trestně právní a kriminalistické aspekty dokazování: sborník vědeckých sdělení z 3. ročníku mezinárodní vědecké konference*. Praha: Vysoká škola finanční a správní, 2017. ISBN 978-80-7408-153-8.

<sup>87</sup>ČÍRTKOVÁ, Ludmila. *Domácí násilí: nebezpečné rodinné vztahy ve 21. století*. Plzeň: Vydavatelství a nakladatelství Aleš Čeněk, 2020. ISBN 978-80-7380-806-8.

Účinné řešení případů domácího násilí vyžaduje spolupráci více institucí. Kromě policie se na ochraně obětí podílejí také orgány sociálně-právní ochrany dětí, zdravotnická zařízení, intervenční centra, soudy a další specializované organizace. Spolupráce těchto subjektů umožňuje zajistit komplexní pomoc obětem a zároveň přispívá k efektivnějšímu dokazování trestných činů.<sup>88</sup>

Zvláštní význam mají intervenční centra, která poskytují odbornou pomoc osobám ohroženým domácím násilím. Tato centra spolupracují s policií a dalšími institucemi a pomáhají obětem při řešení jejich situace, například prostřednictvím sociálního poradenství, právní pomoci nebo psychologické podpory.<sup>89</sup>

Koordinovaná spolupráce mezi jednotlivými institucemi přispívá nejen k ochraně obětí, ale také k efektivnějšímu shromažďování důkazů a dokumentaci jednotlivých případů domácího násilí.<sup>90</sup>

Koordinovaná součinnost jednotlivých institucí tak významně přispívá nejen k ochraně obětí, ale i k efektivnějšímu průběhu dokazování a celkovému řešení případů domácího násilí.

## 5.5 Problémy při dokazování násilí

Problematika dokazování domácího násilí je zatížena řadou specifických obtíží, které významně ovlivňují průběh trestního řízení. Tyto komplikace vyplývají jak z povahy samotného násilí odehrávajícího se v soukromí, tak z omezené dostupnosti přímých důkazů.

Dokazování domácího násilí je spojeno s řadou obtíží, které mohou komplikovat průběh trestního řízení. Jedním z hlavních problémů je nedostatek přímých důkazů, protože násilí se odehrává převážně v soukromí bez přítomnosti svědků. Orgány činné v trestním řízení jsou proto často odkázány na nepřímé důkazy a výpovědi účastníků incidentu.<sup>91</sup>

---

<sup>88</sup>MATOUŠEK, Oldřich. *Sociální práce v praxi: Specifika různých cílových skupin a práce s nimi*. Portál, 2015. ISBN 978-80-262-0234-9

<sup>89</sup>ČÍRTKOVÁ, Ludmila. *Domácí násilí: nebezpečné rodinné vztahy ve 21. století*. Plzeň: Vydavatelství a nakladatelství Aleš Čeněk, 2020. ISBN 978-80-7380-806-8.

<sup>90</sup>STRAUS, Jiří a BRUNA, Eduard (ed.). *Trestně právní a kriminalistické aspekty dokazování: sborník vědeckých sdělení z 3. ročníku mezinárodní vědecké konference*. Praha: Vysoká škola finanční a správní, 2017. ISBN 978-80-7408-153-8.

<sup>91</sup>STRAUS, Jiří a PORADA, Viktor. *Teorie, metody a metodologie kriminalistiky*. Plzeň: Vydavatelství a nakladatelství Aleš Čeněk, 2017. ISBN 978-80-7380-666-8.

Dalším problémem může být postoj samotné oběti. Oběti domácího násilí někdy odmítají spolupracovat s orgány činnými v trestním řízení, například z obavy z dalšího násilí, z ekonomické závislosti na pachateli nebo z důvodu citové vazby. Tyto okolnosti mohou vést k tomu, že oběť odmítne podat trestní oznámení nebo později změni svou výpověď.<sup>92</sup>

Komplikace mohou nastat také při právní kvalifikaci jednotlivých incidentů. Domácí násilí může naplňovat skutkové podstaty různých trestných činů, například týrání osoby žijící ve společném obydlí, ublížení na zdraví nebo nebezpečné vyhrožování. Správná právní kvalifikace je proto klíčová pro další průběh trestního řízení.<sup>93</sup>

Zdůrazněna je především specifická povaha domácího násilí, které se často odehrává v soukromí bez přítomnosti svědků, což může dokazování výrazně komplikovat.

Hlavní roli proto hraje důkladná dokumentace jednotlivých incidentů, zajištění důkazních prostředků a spolupráce více institucí. Současně jsou zmíněny i problémy, které mohou při dokazování vznikat, například nedostatek přímých důkazů nebo obtížná situace obětí, jež mohou mít obavy z oznámení násilí či spolupráce s orgány činnými v trestním řízení.

---

<sup>92</sup>ČÍRTKOVÁ, Ludmila. *Domácí násilí: nebezpečné rodinné vztahy ve 21. století*. Plzeň: Vydavatelství a nakladatelství Aleš Čeněk, 2020. ISBN 978-80-7380-806-8.

<sup>93</sup>ŠÁMAL, Pavel. *Trestní zákoník: komentář. III, § 272-421. 3. vydání*. Velké komentáře. V Praze: C.H. Beck, 2023. ISBN 978-80-7400-893-1.

## 6 ANALÝZA PŘÍPADOVÝCH STUDIÍ DOMÁCIHO NÁSILÍ

Tato kapitola popisuje analýzu případových studií domácího násilí, která umožňuje nahlédnout na problematiku z praktického hlediska. Prostřednictvím konkrétních případů lze lépe porozumět nejen průběhu násilného jednání, ale také způsobům jeho řešení a přístupu jednotlivých institucí.

Analýza těchto případů zároveň přispívá k identifikaci opakujících se znaků, problémů i efektivních postupů, což může být přínosné jak pro praxi, tak pro další odborné zkoumání této oblasti.

Domácí násilí představuje specifickou formu kriminality, která je charakteristická zejména dlouhodobým a opakovaným jednáním pachatele vůči osobě blízké nebo osobě žijící ve společném obydlí. V českém trestním právu je tato problematika upravena především prostřednictvím trestného činu týrání osoby žijící ve společném obydlí podle § 199 trestního zákoníku.<sup>94</sup> Podstatou tohoto trestného činu je dlouhodobé zlé nakládání s obětí, které se vyznačuje vyšší mírou hrubosti, bezcitnosti a bezohlednosti a oběť jej vnímá jako těžké příkoří.

Pro lepší pochopení této problematiky je v praktické části práce provedena analýza vybraných případových studií domácího násilí. Jedná se o případy vycházející z mediálních zdrojů a zejména z judikatury českých soudů, především Nejvyššího soudu České republiky. Analýza těchto případů umožňuje identifikovat typické znaky domácího násilí, způsob jeho dokazování a přístup soudů k právní kvalifikaci těchto skutků.

### 6.1 Metodika výběru případových studií

Případové studie byly vybrány na základě veřejně dostupných zdrojů, zejména z databází soudních rozhodnutí a z mediálních zpráv informujících o konkrétních případech domácího násilí v České republice. Tento postup byl zvolen s ohledem na

---

<sup>94</sup>ZÁKONY PRO LIDI. *Týrání osoby žijící ve společném obydlí*. Online. Dostupné z: 7 Tdo 819/2025. [cit. 2026-03-08].

dostupnost relevantních informací a možnost analyzovat reálné situace, které byly posuzovány orgány činnými v trestním řízení.

Při výběru jednotlivých případů byla věnována pozornost zejména jejich vypovídací hodnotě pro zkoumanou problematiku.

#### **Hlavní kritéria výběru představovala především:**

- existence pravomocného soudního rozhodnutí nebo judikatury,
- dostatečná dostupnost informací o skutkovém ději,
- typičnost případu ve vztahu k problematice domácího násilí.

Za důležité považuji zdůraznit, že cílem nebylo zachytit ojedinělé nebo extrémní situace, ale naopak případy, které svým charakterem odpovídají běžné praxi. Právě takové případy umožňují lépe identifikovat opakující se znaky domácího násilí a pochopit jeho typický průběh.

Vybrané případové studie zahrnují různé formy domácího násilí, například dlouhodobé psychické týrání, kombinaci fyzického a psychického násilí nebo násilí probíhající v přítomnosti dětí. Tato variabilita umožňuje nahlížet na problematiku z více úhlů a lépe porozumět tomu, jak se jednotlivé formy násilí v praxi prolínají.

Domnívám se, že právě analýza konkrétních případů přináší důležitý praktický rozměr celé práce, protože umožňuje konfrontovat teoretická východiska s reálným rozhodováním soudů. Zároveň napomáhá identifikovat problémy, které se objevují při dokazování těchto trestných činů, a poukazuje na faktory, které mohou ovlivnit jejich právní posouzení.

Cílem analýzy případových studií je proto nejen vymezit typické znaky domácího násilí v partnerských vztazích, ale také poukázat na obtíže, které mohou vznikat při jeho dokazování v trestním řízení, a tím přispět k lepšímu pochopení této problematiky v širších souvislostech.

## **6.2 Analýza vybraných případů domácího násilí**

V této části jsou analyzovány vybrané konkrétní případy domácího násilí, které byly řešeny orgány činnými v trestním řízení nebo o nich informovala média. Cílem analýzy je přiblížit průběh jednotlivých případů, charakter násilného jednání

pachatelů a způsob, jakým byly tyto situace řešeny policií a soudy. Zároveň je možné na těchto případech identifikovat typické znaky domácího násilí, jako je dlouhodobost jednání, opakování násilných incidentů nebo nerovnováha moci mezi pachatelem a obětí.

### **6.2.1 Případová studie č. 1**

První analyzovaný případ vychází z rozhodnutí Nejvyššího soudu České republiky sp. zn. 7 Tdo 119/2025, který se zabýval trestným činem týrání osoby žijící ve společném obydlí podle § 199 trestního zákoníku.<sup>95</sup>

Obviněným byl muž označený v rozhodnutí jako J. K., který žil se svou partnerkou M. K. ve společné domácnosti. Podle zjištění soudů nižších stupňů se obviněný dopouštěl násilného jednání vůči partnerce v období přibližně od roku 2013 do roku 2019.

Jednání obviněného spočívalo zejména v dlouhodobém psychickém a fyzickém násilí. Muž svou partnerku opakovaně urážel, ponižoval a vyvolával u ní pocit strachu. Současně ji kontroloval a omezoval v kontaktu s okolím. V některých případech docházelo také k fyzickému napadání. Poškozená uvedla, že v důsledku chování partnera dlouhodobě pociťovala strach a psychický tlak.

Soud konstatoval, že jednotlivé útoky pachatele nemusí být samy o sobě extrémně závažné, avšak jejich dlouhodobá kumulace vytváří stav psychického utrpení oběti, který naplňuje znaky trestného činu týrání osoby žijící ve společném obydlí.

#### **V rámci dokazování byly použity zejména:**

- výpověď poškozené,
- svědecké výpovědi osob z okolí,
- zdravotnická dokumentace,
- znalecký posudek z oboru psychologie.

Nejvyšší soud ve svém rozhodnutí zdůraznil, že trestný čin týrání osoby žijící ve společném obydlí je charakteristický dlouhodobým a opakovaným jednáním pachatele, které může být tvořeno řadou jednotlivých útoků. Tyto útoky nemusí být

---

<sup>95</sup>Nejvyšší soud ČR, sp. zn. 7 Tdo 119/2025

vždy extrémně závažné samy o sobě, avšak jejich souhrn může představovat dlouhodobé psychické a fyzické utrpení oběti.<sup>96</sup>

Uvedený případ poukazuje na typické znaky trestného činu týrání osoby žijící ve společném obydlí, zejména na dlouhodobost a opakování násilného jednání ze strany pachatele. Jednání pachatele se vyznačovalo postupnou eskalací fyzického i psychického násilí, které vedlo k výraznému narušení psychické pohody oběti. Případ zároveň ukazuje význam důsledného hodnocení výpovědi oběti a dalších nepřímých důkazů při dokazování domácího násilí.

Z uvedeného případu je zřejmé, že domácí násilí se v praxi často neprojevuje pouze jednotlivými excesy, ale spíše jako dlouhodobý proces, který postupně eskaluje. Za podstatné považují zejména to, že soud při hodnocení jednání pachatele nepřihlížel pouze k jednotlivým útokům izolovaně, ale posuzoval je v jejich celkovém kontextu a časové souvislosti. Tento přístup je podle mého názoru klíčový, protože umožňuje lépe vystihnout skutečnou závažnost jednání pachatele a dopad na oběť.

Současně je patrné, že v případech domácího násilí hraje zásadní roli výpověď poškozené osoby, která bývá často jedním z hlavních důkazních prostředků. V praxi však může být její postavení složité, a to zejména z důvodu psychického tlaku, strachu nebo závislosti na pachateli. Proto považují za důležité, aby orgány činné v trestním řízení věnovaly zvýšenou pozornost také nepřímým důkazům, jako jsou svědecké výpovědi nebo znalecké posudky, které mohou výpověď oběti podpořit.

Dále lze konstatovat, že tento případ dobře ilustruje typickou dynamiku domácího násilí, kdy dochází k postupnému zesilování psychického i fyzického nátlaku. Právě tato postupná eskalace může vést k tomu, že oběť není schopna situaci včas řešit nebo ji oznámit. Z tohoto důvodu je nezbytné, aby orgány činné v trestním řízení dokázaly tyto situace včas rozpoznat a adekvátně na ně reagovat.

### **6.2.2 Případová studie č. 2**

Dalším analyzovaným případem je kauza dlouhodobého psychického týrání manželky, kterou řešily české soudy a která se dostala až k Nejvyššímu soudu a následně k Ústavnímu soudu České republiky. Případ se týkal manželského páru z Prahy, který spolu žil přibližně čtyřicet let. Poškozená žena v roce 2018 ze

---

<sup>96</sup>Nejvyšší soud ČR, rozhodnutí sp. zn. 7 Tdo 119/2025. Dostupné z: <https://www.zakonyprolidi.cz/judikat/nscr/7-tdo-119-2025//>

společné domácnosti odešla a následně podala trestní oznámení na svého manžela pro podezření z dlouhodobého psychického týrání.<sup>97</sup>

Podle výpovědi poškozené muž svou manželku dlouhodobě ponižoval a opakovaně ji urážel. Měl jí například nadávat, zesměšňovat ji a přikazovat jí různé domácí práce, přičemž ji vystavoval dlouhodobému psychickému tlaku. Takové jednání vedlo podle výpovědi poškozené ke zhoršení jejího psychického stavu a k pocitu bezmoci.<sup>98</sup>

Případ byl nejprve projednáván soudy nižších stupňů, které obviněného uznaly vinným z trestného činu týrání osoby žijící ve společném obydlí podle § 199 trestního zákoníku. Nejvyšší soud však následně rozhodnutí nižších soudů zrušil s odůvodněním, že jednání obviněného nenaplnuje všechny znaky uvedeného trestného činu.<sup>99</sup>

Proti tomuto rozhodnutí se poškozená obrátila na Ústavní soud. Ten ve svém nálezu zdůraznil, že při posuzování domácího násilí je nutné hodnotit jednání pachatele v širším kontextu a zohlednit dlouhodobý charakter psychického nátlaku. Ústavní soud konstatoval, že psychické násilí může naplnit znaky trestného činu týrání osoby žijící ve společném obydlí i v případě, kdy nedochází k výrazným fyzickým útokům.<sup>100</sup>

Ústavní soud proto dospěl k závěru, že Nejvyšší soud nesprávně posoudil právní kvalifikaci skutku a případ vrátil k novému projednání.<sup>101</sup> Tento případ je významný především tím, že poukazuje na složitost dokazování psychického násilí v rodinném prostředí. Na rozdíl od fyzického násilí totiž psychické týrání často nezanechává viditelné stopy, a jeho prokazování proto vyžaduje důkladné hodnocení výpovědi obětí, svědeckých výpovědí i znaleckých posudků z oboru psychologie.

Tento případ ukazuje, že domácí násilí často zahrnuje kombinaci více forem násilného jednání, zejména fyzického a psychického násilí. Opakované útoky

---

<sup>97</sup>NOVINKY.CZ. Nadávat ženě do „slepících mozků“ a dělat si z ní služku je týrání, musel Nejvyššímu soudu vysvětlit Ústavní soud. Dostupné z: <https://www.novinky.cz/clanek/krimi-nadavat-zene-do-slepich-mozku-a-delat-si-z-ni-sluzku-je-tyrani-musel-nejvyssimu-soudu-vysvetlit-ustavni-soud-40537006>

<sup>98</sup>ČT24. Ústavní soud se zastal týrané ženy. Dostupné z: <https://ct24.ceskatelevize.cz/clanek/domaci/ustavni-soud-se-zastal-tyrane-zeny-364686>

<sup>99</sup>Nejvyšší soud ČR. Rozhodnutí ve věci týrání osoby žijící ve společném obydlí.

<sup>100</sup>Ústavní soud ČR. Nález Ústavního soudu ve věci psychického týrání manželky. Dostupné z: <https://www.usoud.cz//>

<sup>101</sup>Rozhodnutí Nejvyššího soudu České republiky sp. zn. 7 Tdo 725/2024, které bylo následně přezkoumáno Ústavním soudem ve věci sp. zn. II. ÚS 1689/25.

a systematické zastrašování oběti vedly k jejímu dlouhodobému psychickému strádání a postupnému oslabení její schopnosti situaci řešit. Z hlediska trestního řízení je důležité zdůraznit význam komplexního hodnocení všech důkazních prostředků, které umožňují prokázat dlouhodobý charakter násilného jednání.

Tento případ podle mého názoru velmi dobře ilustruje, jak obtížné je v praxi posoudit hranici mezi „běžným“ konfliktním soužitím a psychickým týráním, které již naplňuje znaky trestného činu. Zvláště významné je, že se jednalo o dlouhodobý vztah, ve kterém se násilné jednání odehrávalo po mnoho let, což mohlo přispět k postupné normalizaci takového chování ze strany pachatele i oběti.

Za důležité považuji také rozdílné právní posouzení případu jednotlivými soudy. Zatímco soudy nižších stupňů vnímaly jednání pachatele jako trestné, Nejvyšší soud jej vyhodnotil odlišně. Následný zásah Ústavního soudu však ukazuje, že při hodnocení domácího násilí je nezbytné nahlížet na jednání pachatele komplexně, nikoliv pouze izolovaně. Právě dlouhodobý psychický tlak může mít na oběť stejně závažné dopady jako fyzické násilí, i když není na první pohled patrný.

Zajímavým aspektem tohoto případu je rovněž důkazní situace. Psychické násilí zpravidla nezanechává viditelné stopy, a proto je dokazování výrazně závislé na výpovědi poškozené osoby a jejím věrohodném popsání dlouhodobého vývoje situace. V tomto směru hraje významnou roli také znalecké posouzení psychického stavu oběti, které může potvrdit dopady dlouhodobého stresu a tlaku.

Z širšího pohledu tento případ ukazuje, že domácí násilí nelze vždy redukovat pouze na fyzické útoky. Psychické týráním může být stejně intenzivní a pro oběť devastující, přestože jeho projevy nejsou na první pohled zřejmé. Právě proto je nezbytné, aby orgány činné v trestním řízení přistupovaly k těmto případům citlivě a důsledně hodnotily všechny dostupné důkazy v jejich vzájemné souvislosti.

### **6.2.3 Případová studie č. 3**

Dalším analyzovaným případem je rozhodnutí Nejvyššího soudu České republiky sp. zn. 7 Tdo 704/2024, které se týkalo trestného činu týrání osoby žijící ve společném obydlí podle § 199 trestního zákoníku.<sup>102</sup>

---

<sup>102</sup>Usnesení Nejvyššího soudu České republiky sp. zn. 7 Tdo 704/2024.

Podle skutkových zjištění soudů nižších stupňů se obviněný muž dopouštěl dlouhodobého násilného jednání vůči své partnerce, se kterou žil ve společné domácnosti. Násilné jednání probíhalo po dobu několika let a zahrnovalo jak psychické, tak fyzické útoky. Obviněný svou partnerku opakovaně urážel, ponižoval a vyvolával u ní pocit strachu. Současně ji kontroloval a omezoval v kontaktu s okolím. V některých situacích docházelo také k fyzickému napadání, například k úderům nebo hrubému zacházení.<sup>103</sup>

Poškozená žena uvedla, že v důsledku chování partnera dlouhodobě pociťovala psychický tlak a obavy z dalšího násilí. Podle její výpovědi docházelo ke konfliktům opakovaně a situace se postupně zhoršovala. Násilné jednání mělo negativní dopad na její psychický stav a vedlo k narušení běžného fungování v každodenním životě.

Soud při rozhodování vycházel především z výpovědi poškozené, svědeckých výpovědí osob z jejího okolí a dalších důkazních prostředků. Mezi důležité důkazy patřila také zdravotnická dokumentace a znalecký posudek z oboru psychologie, který potvrdil negativní dopady dlouhodobého násilí na psychický stav poškozené.<sup>104</sup>

Obviněný podal proti rozhodnutí dovolání k Nejvyššímu soudu, ve kterém namítal, že jeho jednání nedosahovalo takové intenzity, aby mohlo být kvalifikováno jako trestný čin týrání osoby žijící ve společném obydlí. Nejvyšší soud se proto zabýval otázkou, zda jednání obviněného naplňuje zákonné znaky tohoto trestného činu.

Nejvyšší soud ve svém rozhodnutí zdůraznil, že pro naplnění skutkové podstaty tohoto trestného činu je rozhodující především dlouhodobost a soustavnost jednání pachatele. Jednotlivé útoky přitom nemusí být samy o sobě mimořádně závažné, avšak jejich kumulace může představovat dlouhodobé zlé nakládání s obětí, které poškozená vnímá jako těžké příkoří.<sup>105</sup>

Soud proto dospěl k závěru, že jednání obviněného naplňuje znaky trestného činu týrání osoby žijící ve společném obydlí, protože šlo o dlouhodobé a opakované násilné jednání, které mělo závažný dopad na psychický stav poškozené.

---

<sup>103</sup>Tamtéž.

<sup>104</sup>Rozhodnutí Nejvyššího soudu České republiky sp. zn. 7 Tdo 725/2024, které bylo následně přezkoumáno Ústavním soudem ve věci sp. zn. II. ÚS 1689/25.

<sup>105</sup>Tamtéž

Analyzovaný případ potvrzuje, že domácí násilí je často charakterizováno dlouhodobým a opakovaným jednáním pachatele, které může postupně nabývat na intenzitě. Násilné chování pachatele se projevovalo nejen fyzickými útoky, ale také psychickým nátlakem a zastrašováním oběti. Příklad zároveň poukazuje na důležitost včasného zásahu orgánů činných v trestním řízení a na potřebu účinné ochrany osob ohrožených domácím násilím.

Tento případ podle mého názoru dobře vystihuje typický průběh domácího násilí, kdy se jednotlivé projevy násilného jednání postupně stupňují a vzájemně prolínají. Není zde přítomen pouze jeden druh násilí, ale kombinace psychického nátlaku a fyzických útoků, které společně vytvářejí dlouhodobě neudržitelnou a pro oběť zatěžující situaci. Právě tato kombinace různých forem násilí je v praxi velmi častá a významně ztěžuje schopnost oběti situaci řešit.

Za podstatné považuji také to, že se soud při posuzování případu nezaměřil jen na jednotlivé incidenty, ale přihlédl k jejich opakování a časové návaznosti. I méně závažné útoky mohou při dlouhodobém opakování vést k výraznému narušení psychické stability oběti. Tento přístup podle mého názoru odpovídá realitě domácího násilí, které je třeba vnímat jako celek, nikoli jako soubor izolovaných událostí.

Z hlediska dokazování je patrné, že klíčovou roli sehrála výpověď poškozené, která byla podpořena dalšími důkazními prostředky. Kombinace svědeckých výpovědí, zdravotnické dokumentace a znaleckého posudku umožnila vytvořit ucelený obraz situace a doložit dlouhodobý dopad jednání pachatele na psychický stav oběti. Tento způsob dokazování považuji za zásadní zejména v případech, kdy není k dispozici přímý důkaz o každém jednotlivém útoku.

Z širšího pohledu tento případ poukazuje na význam včasného rozpoznání domácího násilí a adekvátní reakce ze strany orgánů činných v trestním řízení. Pokud k zásahu dochází až v pokročilé fázi, bývá situace oběti již výrazně zhoršená a její schopnost bránit se omezená. Právě proto je důležité věnovat pozornost i méně nápadným projevům násilného chování a nepodceňovat jejich možný vývoj.

### 6.3 Shrnutí zjištěných poznatků

Na základě provedené analýzy případových studií lze pozorovat, že domácí násilí se v reálném prostředí nejčastěji projevuje jako dlouhodobý a opakující se proces, který se odehrává v rámci společného soužití pachatele a oběti.

Charakteristickým znakem sledovaných případů bylo postupné zhoršování situace, kdy se z počátečních konfliktů vyvinulo systematické a cílené násilné jednání. Tento postupný vývoj často vede k tomu, že oběť není schopna včas rozpoznat závažnost situace nebo adekvátně reagovat, což umožňuje pachateli v jednání pokračovat a dále jej stupňovat.

Z jednotlivých případů je patrné, že násilí se zpravidla neomezuje pouze na jednu konkrétní formu, ale dochází k jejich kombinování. Fyzické útoky bývají doprovázeny psychickým nátlakem, který se projevuje například ponižováním, kontrolou, vyhrožováním nebo izolací oběti od jejího okolí.

Takové jednání má dlouhodobý dopad na psychiku oběti, vede ke ztrátě sebevědomí a postupnému oslabení schopnosti situaci řešit nebo opustit násilný vztah. V mnoha případech tak dochází k vytvoření závislého vztahu mezi pachatelem a obětí, což dále komplikuje zásah zvenčí.

Specifickým problémem domácího násilí je jeho obtížná prokazatelnost. Jelikož k násilnému jednání dochází převážně v soukromí, bez přítomnosti nezávislých svědků, je dokazování často založeno na nepřímých důkazech.

Významnou roli zde hraje především výpověď poškozené osoby, která bývá doplněna o svědecké výpovědi osob z blízkého okolí, lékařské zprávy nebo znalecké posudky z oblasti psychologie. Teprve jejich vzájemné posouzení umožňuje vytvořit ucelený obraz o charakteru a intenzitě násilného jednání.

Dalším důležitým aspektem je otázka včasnosti zásahu ze strany orgánů činných v trestním řízení. Z praxe vyplývá, že čím dříve jsou projevy domácího násilí identifikovány a zdokumentovány, tím větší je pravděpodobnost, že bude možné účinně zasáhnout a zabránit dalšímu zhoršování situace.

Naopak pozdní reakce může vést k prohloubení negativních dopadů na oběť a ke složitějšímu dokazování. V této souvislosti se jako klíčová jeví spolupráce mezi jednotlivými institucemi, zejména mezi Policií České republiky, orgány sociálně-

právní ochrany dětí a intervenčními centry, které mohou sehrát významnou roli při poskytování pomoci obětem.

Z širší perspektivy lze domácí násilí vnímat jako komplexní společenský problém, který nelze řešit pouze prostřednictvím trestního práva. Vedle právních nástrojů je nezbytné zaměřit se také na prevenci, osvětu a podporu obětí, které se často nacházejí v obtížné životní situaci.

Poznatky získané z analyzovaných případů ukazují, že účinné řešení domácího násilí vyžaduje nejen odborný přístup orgánů činných v trestním řízení, ale také citlivé vnímání individuálních okolností každého případu.

Zároveň lze doplnit, že důležitou roli hraje i schopnost společnosti jako celku tyto projevy násilí rozpoznat a nepodceňovat je. Včasná reakce okolí, ať už rodiny, sousedů nebo institucí, může v některých případech přispět k rychlejšímu odhalení násilného jednání a k ochraně oběti. Právě kombinace právních, institucionálních a preventivních opatření představuje základní předpoklad pro efektivní řešení této problematiky.

## 7 NÁVRHY NA ZEFEKTIVNÍ VYŠETŘOVÁNÍ A PREVENCE DOMÁCÍHO NÁSILÍ

Domácí násilí představuje závažný společenský i kriminologický problém, jehož řešení vyžaduje nejen účinné trestněprávní nástroje, ale také systematickou prevenci a koordinovanou spolupráci více institucí. V praxi se ukazuje, že odhalování a dokazování domácího násilí je často komplikované, zejména z důvodu jeho dlouhodobého charakteru a skutečnosti, že k němu dochází převážně v soukromí bez přítomnosti svědků. Z tohoto důvodu je nezbytné zaměřit se na identifikaci slabých míst současné praxe a navrhnout opatření, která mohou přispět ke zlepšení vyšetřování těchto trestných činů i k účinnější ochraně obětí.<sup>106</sup>

Domnívám se, že problematika domácího násilí vyžaduje mnohem širší přístup, než jaký nabízí samotné trestní právo. Ačkoliv právní úprava poskytuje základní rámec pro postih pachatelů, v praxi se často ukazuje, že bez včasné identifikace rizikového chování a bez aktivní spolupráce různých institucí zůstává řada případů neodhalena nebo je řešena až v pokročilé fázi.

Za zásadní považuji především schopnost orgánů činných v trestním řízení rozpoznat první signály domácího násilí. Tyto projevy mohou být na první pohled nenápadné a snadno zaměnitelné za běžné partnerské konflikty. Právě nedostatečné vyhodnocení těchto situací může vést k tomu, že násilné jednání pokračuje a postupně se stupňuje. V tomto směru je důležité nejen odborné vzdělávání policistů a dalších pracovníků, ale také jejich praktická zkušenost a citlivý přístup k obětem.

Zároveň se ukazuje, že velkou roli hraje i komunikace mezi jednotlivými institucemi. Pokud nedochází k dostatečné výměně informací mezi policií, orgány sociálně-právní ochrany dětí, zdravotnickými zařízeními nebo intervenčními centry, může dojít k tomu, že jednotlivé dílčí poznatky nejsou propojeny a celkový obraz situace zůstává neúplný. To může mít za následek opožděný zásah nebo nedostatečnou ochranu obětí.

---

<sup>106</sup>ŠEVČÍK, Drahomír a ŠPATENKOVÁ, Naděžda. *Domácí násilí: kontext, dynamika a intervence*. Praha: Portál, 2011. ISBN 978-80-7367-690-2.

Za problematické lze považovat také situace, kdy oběť z různých důvodů odmítá spolupracovat nebo má obavy z dalšího vývoje. V takových případech je podle mého názoru důležité hledat způsoby, jak posílit její důvěru ve státní orgány a nabídnout jí dostatečnou podporu. Bez aktivní účasti oběti totiž může být dokazování výrazně ztíženo.

Z hlediska prevence se jako klíčové jeví zvyšování informovanosti veřejnosti o problematice domácího násilí. Mnoho případů zůstává skrytých právě proto, že okolí nedokáže rozpoznat varovné signály nebo neví, jak na ně reagovat. Včasná reakce ze strany blízkého okolí přitom může hrát významnou roli při ochraně obětí a zabránění dalšímu násilí.

## 7.1 Identifikace slabých míst současné praxe

Jedním z hlavních problémů při řešení domácího násilí je jeho vysoká latence. Mnoho obětí se obává násilí oznámit orgánům činným v trestním řízení, a to například z důvodu strachu z pachatele, ekonomické závislosti nebo obavy z rozpadu rodinných vztahů. V důsledku toho zůstává značná část případů domácího násilí neodhalena.<sup>107</sup>

Dalším slabým místem je obtížnost dokazování těchto trestných činů. Domácí násilí se často odehrává bez přítomnosti svědků a důkazní situace je proto založena především na výpovědi oběti a nepřímých důkazech. Pokud oběť změní výpověď nebo odmítne spolupracovat, může být dokazování výrazně komplikováno.

Problémem může být také nedostatečná informovanost některých obětí o jejich právech a o možnostech odborné pomoci. Přestože v České republice existuje síť intervenčních center a dalších organizací poskytujících pomoc obětem domácího násilí, mnoho osob ohrožených násilím o těchto možnostech neví nebo se obává je využít.<sup>108</sup>

Podle mého názoru představuje jednou z nejzásadnějších překážek při řešení domácího násilí skutečnost, že velká část případů zůstává skrytá. Oběti se často nacházejí v situaci, kdy mají strach z reakce pachatele nebo si nejsou jisté, zda jejich

---

<sup>107</sup>ČÍRŤKOVÁ, Ludmila. *Domácí násilí: nebezpečné rodinné vztahy ve 21. století*. Plzeň: Vydavatelství a nakladatelství Aleš Čeněk, 2020. ISBN 978-80-7380-806-8.

<sup>108</sup>VOŇKOVÁ, Jiřina a SPOUSTOVÁ, Ivana. *Domácí násilí v českém právu z pohledu žen*. 2008. ISBN 978-80-903626-7-3.

situace vůbec spadá do kategorie trestného jednání. Významnou roli zde hraje také ekonomická závislost nebo snaha zachovat rodinné zázemí, což může vést k odkládání oznámení nebo k jeho úplnému vynechání.

Za problematickou považuji i samotnou důkazní situaci v těchto případech. Vzhledem k tomu, že k násilí dochází převážně v soukromí, bývá k dispozici jen omezené množství přímých důkazů. Orgány činné v trestním řízení jsou tak často odkázány na výpověď poškozené osoby, která může být ovlivněna psychickým stavem, obavami nebo tlakem ze strany pachatele. Pokud oběť svou výpověď změní nebo odmítne dále spolupracovat, stává se dokazování výrazně složitějším a někdy i neúspěšným.

Další slabinou současné praxe je podle mého názoru nedostatečné povědomí o dostupné pomoci. Ačkoliv existují specializované organizace, které poskytují obětem podporu, ne všechny osoby ohrožené násilím o těchto možnostech vědí. V některých případech může být překážkou i nedůvěra vůči institucím nebo obava z možných důsledků vyhledání pomoci. To vede k tomu, že oběti zůstávají ve své situaci izolované a bez potřebné podpory.

Z širšího pohledu lze říci, že slabá místa současného systému nejsou dána pouze právní úpravou, ale také praktickým fungováním jednotlivých složek a jejich vzájemnou spoluprací. Pokud nedochází k efektivní komunikaci a sdílení informací mezi institucemi, může dojít k opožděné reakci nebo nedostatečné ochraně oběti. Právě proto je důležité zaměřit se nejen na samotné vyšetřování, ale i na celkové nastavení systému pomoci a prevence.

## **7.2 Návrhy na zlepšení postupů Policie České republiky**

Jedním z důležitých opatření ke zlepšení řešení domácího násilí je posilování odborné přípravy policistů v této oblasti. Policisté by měli být pravidelně školeni v rozpoznávání znaků domácího násilí, v komunikaci s oběťmi a v metodách dokumentace těchto případů. Specializovaná školení mohou přispět k citlivějšímu přístupu k obětem a zároveň k efektivnějšímu shromažďování důkazů.

Dalším opatřením může být širší využívání specializovaných metodik a postupů pro řešení domácího násilí. Policie by měla důsledně dokumentovat jednotlivé incidenty,

pořizovat fotodokumentaci zranění nebo poškozeného majetku a využívat dostupné důkazní prostředky, například elektronickou komunikaci mezi pachatelem a obětí.

Důležitým nástrojem ochrany obětí je také institut vykázání násilné osoby ze společného obydlí. Tento institut umožňuje okamžitě oddělit pachatele od oběti a poskytnout ohrožené osobě prostor pro řešení její situace. Je proto důležité, aby byl tento nástroj využíván důsledně a v případech, kdy jsou splněny zákonné podmínky.<sup>109</sup>

Jedním z klíčových opatření ke zlepšení řešení domácího násilí je podle mého názoru posilování odborné připravenosti policistů. Důležité je, aby dokázali rozpoznat i méně zjevné projevy násilného chování a zároveň vhodně komunikovat s oběťmi, které se často nacházejí ve stresové situaci. Pravidelná školení mohou přispět nejen k citlivějšímu přístupu, ale také k efektivnějšímu získávání důkazů.

Za významné považuji rovněž důsledné využívání jednotných postupů při dokumentaci těchto případů. Policie by měla pečlivě zaznamenávat jednotlivé incidenty, jejich časovou návaznost a intenzitu. Důležitá je také fotodokumentace zranění či poškozeného majetku a využívání dalších důkazních prostředků, například elektronické komunikace mezi pachatelem a obětí.

Podstatnou roli hraje i správné vyhodnocení situace při prvotním zásahu. Včasné rozpoznání rizika může zabránit dalšímu zhoršování situace a přispět k ochraně oběti. V této souvislosti je důležité využívání nástrojů pro hodnocení rizika, které pomáhají lépe posoudit závažnost případu.

Významným prostředkem ochrany obětí je institut vykázání násilné osoby ze společného obydlí. Tento nástroj umožňuje okamžité oddělení pachatele od oběti a poskytuje prostor pro další řešení situace. Je proto důležité, aby byl využíván důsledně a v případech, kdy jsou splněny zákonné podmínky.

---

<sup>109</sup>KRÁLÍČKOVÁ, Zdeňka; ŽATECKÁ, Eva; DÁVID, Radovan a KORNEL, Martin. *Právo proti domácímu násilí*. Beckova skripta. V Praze: C.H. Beck, 2011. ISBN 978-80-7400-381-3.

### 7.3 Návrhy na zlepšení spolupráce institucí

Efektivní řešení domácího násilí vyžaduje spolupráci více institucí. Kromě policie se na ochraně obětí podílejí také orgány sociálně-právní ochrany dětí, zdravotnická zařízení, soudy, intervenční centra a další specializované organizace.

Zlepšení spolupráce mezi těmito institucemi může přispět k rychlejší identifikaci případů domácího násilí a k efektivnější pomoci obětem. V praxi se jako velmi přínosný ukazuje zejména model interdisciplinární spolupráce, kdy jednotlivé instituce sdílejí informace a koordinují své postupy při řešení konkrétních případů.

Významnou roli v tomto systému hrají intervenční centra, která poskytují odbornou pomoc osobám ohroženým domácím násilím. Tato centra spolupracují s policií a dalšími institucemi a poskytují obětem například právní poradenství, psychologickou podporu nebo pomoc při řešení jejich sociální situace.<sup>110</sup>

Podle mého názoru nelze problematiku domácího násilí účinně řešit izolovaně pouze prostřednictvím jedné instituce. Každý z uvedených subjektů má v systému ochrany obětí svou specifickou roli a teprve jejich vzájemné propojení umožňuje reagovat na situaci komplexně. Policie sice zajišťuje prvotní zásah a řešení trestněprávní stránky, avšak bez návazné podpory ze strany dalších institucí by ochrana oběti nebyla dostatečná.

Za klíčové považuji především sdílení informací a koordinaci postupů mezi jednotlivými složkami. V praxi se může stát, že každá instituce disponuje pouze částí informací o konkrétním případě, a pokud nedojde k jejich propojení, nemusí být situace správně vyhodnocena. Interdisciplinární spolupráce proto představuje důležitý nástroj, který umožňuje vnímat problém v širších souvislostech a reagovat na něj efektivněji.

Zvláštní význam přikládám činnosti intervenčních center, která často představují první stabilní oporu pro oběť. Nejde pouze o jednorázovou pomoc, ale o dlouhodobou podporu, která může oběti pomoci zorientovat se v její situaci a postupně ji řešit. Kombinace právního poradenství, psychologické pomoci

---

<sup>110</sup>ŠPATENKOVÁ, Naděžda a ŠEVČÍK, Drahomír. *Domácí násilí: Kontext, dynamika a intervence*. Portál, 2011. ISBN 978-80-262-0288-2.

a sociální podpory je v těchto případech zásadní, protože domácí násilí zasahuje do více oblastí života současně.

Z širšího pohledu se domnívám, že kvalita spolupráce mezi institucemi může významně ovlivnit nejen rychlost řešení konkrétních případů, ale i celkovou úroveň ochrany obětí. Pokud je systém dobře nastavený a jednotlivé složky spolu aktivně komunikují, zvyšuje se pravděpodobnost, že se podaří násilné jednání včas odhalit a zabránit jeho dalšímu pokračování.

## **7.4 Návrhy legislativních a preventivních opatření**

Kromě zlepšení postupů policie a spolupráce institucí je důležité zaměřit se také na legislativní a preventivní opatření. Jedním z možných kroků je další rozvoj právní úpravy zaměřené na ochranu obětí domácího násilí, například posílení ochranných opatření nebo zjednodušení přístupu obětí k právní pomoci.

Významnou roli hraje také prevence domácího násilí. Preventivní opatření mohou zahrnovat vzdělávací programy zaměřené na prevenci násilí v partnerských vztazích, osvětové kampaně nebo podporu programů pro práci s pachateli domácího násilí. Tyto programy mohou pomoci snížit riziko opakování násilného jednání a přispět k ochraně potenciálních obětí.

Prevence domácího násilí by měla být zaměřena nejen na pomoc obětem, ale také na práci s pachateli a na podporu zdravých partnerských vztahů ve společnosti. Komplexní přístup, který zahrnuje právní, sociální i preventivní opatření, může významně přispět ke snížení výskytu domácího násilí a ke zvýšení ochrany osob ohrožených násilím.

## ZÁVĚR

Domácí násilí představuje závažný společenský i právní problém, který má významné dopady nejen na samotné oběti, ale také na celou společnost. Specifičnost této formy násilí spočívá především v tom, že se odehrává v prostředí, které by mělo poskytovat bezpečí a ochranu, a mezi osobami, které jsou spojeny blízkým osobním vztahem. Právě tato skutečnost často ztěžuje jeho odhalování i následné dokazování v trestním řízení.

Bakalářská práce se zabývala problematikou trestné činnosti páchané v souvislosti s domácím násilím, se zaměřením na jeho právní vymezení, jednotlivé formy, charakteristiku pachatelů a obětí a kriminalistické aspekty dokazování. Pozornost byla věnována také praktickým postupům orgánů činných v trestním řízení a analýze vybraných případových studií.

Na základě provedené analýzy lze uvést, že z hlediska trestního práva mají zásadní význam zejména trestné činy podle § 198 a § 199 trestního zákoníku, které umožňují postihnout dlouhodobé a systematické násilné jednání. Tyto skutkové podstaty reflektují specifický charakter domácího násilí, zejména jeho opakovanost, dlouhodobost a postupnou eskalaci, a představují klíčový nástroj ochrany obětí.

Analýza dále ukázala, že domácí násilí je zpravidla tvořeno souborem jednotlivých útoků, které samy o sobě nemusí vždy dosahovat vysoké intenzity, avšak jejich opakování a kumulace v čase vede k závažnému zásahu do fyzické i psychické integrity oběti. Z tohoto důvodu je nezbytné posuzovat jednání pachatele v širších souvislostech, nikoli pouze jako izolované incidenty. Tento přístup je zásadní jak pro správnou právní kvalifikaci, tak pro úspěšné dokazování.

Významnou roli při řešení domácího násilí hraje činnost orgánů činných v trestním řízení, zejména Policie České republiky, a jejich spolupráce s dalšími institucemi. Z provedené analýzy vyplývá, že klíčovým faktorem je především včasné rozpoznání projevů násilí, kvalitní dokumentace důkazů a citlivý přístup k obětem, který může významně ovlivnit jejich ochotu spolupracovat.

Na základě zjištěných poznatků byla identifikována některá slabá místa současné praxe, zejména v oblasti dokazování, vysoké míry latence a nedostatečné

informovanosti obětí o dostupné pomoci. Navržená opatření směřují ke zlepšení postupů při vyšetřování těchto trestných činů a ke zvýšení úrovně ochrany osob ohrožených domácím násilím.

Z provedené analýzy případových studií a poznatků z praxe je rovněž patrné, že domácí násilí bývá často dlouhodobě přehlíženým jevem, jehož odhalení závisí nejen na aktivitě orgánů činných v trestním řízení, ale také na spolupráci dalších institucí a na reakci okolí. Významnou roli zde hraje i psychická situace obětí, která může ovlivňovat jejich schopnost situaci oznámit nebo aktivně spolupracovat.

Domnívám se, že účinné řešení domácího násilí vyžaduje komplexní a koordinovaný přístup, který zahrnuje nejen trestněprávní postih pachatelů, ale také důraz na prevenci, mezioborovou spolupráci a dlouhodobou podporu obětí. Pouze propojení těchto nástrojů může přispět k omezení tohoto negativního společenského jevu a ke zvýšení ochrany osob ohrožených domácím násilím.

## SEZNAM POUŽITÝCH ZDROJŮ

1. ČÍRTKOVÁ, Ludmila. *Domácí násilí: nebezpečné rodinné vztahy ve 21. století*. Plzeň: Vydavatelství a nakladatelství Aleš Čeněk, 2020. ISBN 978-80-7380-806-8.
2. ČUHELOVÁ, Kateřina. *Předběžná opatření ve věcech ochrany proti domácímu násilí*. 2. vydání. Právo prakticky. Praha: Wolters Kluwer, 2019. ISBN 978-80-7598-575-0.
3. FRANK E. HAGAN a LEAH E. DAIGLE. *Introduction to Criminology: Theories, Methods, and Criminal Behavior*. SAGE Publications, Incorporated, 2019. ISBN 978-1544339023.
4. JELÍNEK, Jiří. *Trestní právo hmotné: obecná část, zvláštní část*. 7. aktualizované a doplněné vydání. Student. Praha: Leges, 2019. ISBN 978-80-7502-380-3.
5. KOTKOVÁ, Martina. *Domácí násilí v kontextu rodiny a práce*. Brno: Spondea, 2014.s.56. ISBN 978-80-260-7191-4.
6. KRÁLÍČKOVÁ, Zdeňka; ŽATECKÁ, Eva; DÁVID, Radovan a KORNEL, Martin. *Právo proti domácímu násilí*. Beckova skripta. V Praze: C.H. Beck, 2011. ISBN 978-80-7400-381-3.
7. MATOUŠEK, Oldřich. *Sociální práce v praxi: Specifika různých cílových skupin a práce s nimi*. Portál, 2015. ISBN 978-80-262-0234-9.
8. PAPERSTEINOVÁ, Lucie; NAVRÁTILOVÁ, Jiřina a BOTEK, Libor. *Domácí násilí: příručka (nejen) pro pastorační pracovníky*. Orientace. V Praze: Karmelitánské nakladatelství, 2019. s.16. ISBN 9788075661494.
9. PROKOP, Martin. *Právní ochrana dětí a obětí domácího násilí*. Brno: Ekologický právní servis, 2000. ISBN 80-902570-8-9.
10. STRAUS, Jiří a BRUNA, Eduard (ed.). *Trestně právní a kriminalistické aspekty dokazování: sborník vědeckých sdělení z 3. ročníku mezinárodní vědecké konference*. Praha: Vysoká škola finanční a správní, 2017. ISBN 978-80-7408-153-8.
11. STRAUS, Jiří a PORADA, Viktor. *Teorie, metody a metodologie kriminalistiky*. Plzeň: Vydavatelství a nakladatelství Aleš Čeněk, 2017. ISBN 978-80-7380-666-8.

12. STŘÍLKOVÁ, Patricie a FRYŠTÁK, Marek. *Vykázání jako prostředek ochrany před domácím násilím*. Právo. Ostrava: Key Publishing, 2009. ISBN 978-80-7418-020-0.
13. ŠÁMAL, Pavel. *Trestní zákoník: komentář. III, § 272-421. 3. vydání. Velké komentáře*. V Praze: C.H. Beck, 2023. ISBN 978-80-7400-893-1.
14. ŠEVČÍK, Drahomír a ŠPATENKOVÁ, Naděžda. *Domácí násilí: kontext, dynamika a intervence*. Praha: Portál, 2011. ISBN 978-80-7367-690-2.
15. VARGOVÁ, Branislava; POKORNÁ, Dana a TOUFAROVÁ, Marie. *Partnerské násilí*. Praha: Linde, 2008. ISBN 978-80-86131-76-4.
16. VOŇKOVÁ, Jiřina a SPOUSTOVÁ, Ivana. *Domácí násilí v českém právu z pohledu žen. 2008*. ISBN 978-80-903626-7-3.

#### **Internetové zdroje:**

POLICIE ČR. *Domácí násilí – počty vykázaných osob*. Online. Dostupné z: <https://policie.gov.cz/clanek/domaci-nasili-pocty-vykazanych-osob.aspx>. [cit. 2026-02-16].

POLICIE ČR. *Statistické přehledy kriminality za rok 2024*. Online. Dostupné z: <https://policie.gov.cz/clanek/statisticke-prehledy-kriminality-za-rok-2024.aspx>. [cit. 2026-03-08].

SENÁT PARLAMENTU ČESKÉ REPUBLIKY. *Místopředsedkyně Seitlová: Oběti domácího násilí získají efektivnější pomoc*. Online. Dostupné z: <https://www.senat.cz/zpravodajstvi/zprava.php?id=3860>. [cit. 2026-02-16].

ÚŘAD VLÁDY ČR. *Zpráva za rok 2024 o plnění Akčního plánu prevence domácího a genderově podmíněného násilí na léta 2023–2026*. Praha: Úřad vlády České republiky, 2024. [online]. Dostupné z: <https://www.vlada.cz/assets/ppov/rovne-prilezitosti-zen-a-muzu/dokumenty//> [cit. 2026-02-16].

NOVINKY.CZ. <https://www.novinky.cz/clanek/krimi-nadavat-zene-do-slepich-mozku-a-delat-si-z-ni-sluzku-je-tyrani-musel-nejvyssimu-soudu-vysvetlit-ustavni-soud-40537006>.

ČT24. <https://ct24.ceskatelevize.cz/clanek/domaci-ustavni-soud-se-zastal-tyrane-zeny-364686>

Zákony pro lidi – judikatura. <https://www.zakonyprolidi.cz/judikat/nscr/7-tdo-119-2025>

Asociace pracovníků intervenčních center ČR. Statistiky vykázaní násilných osob ze společného obydlí. 2024. Dostupné z: <https://www.domaci-nasili.cz//>

### **Zákony:**

Zákon č. 40/2009 Sb., trestní zákoník, ve znění pozdějších předpisů.

§ 198 odst. 1 zákona č. 40/2009 Sb., trestní zákoník. Týrání svěřené osoby.

Podle ustanovení § 199 zákona č. 40/2009 Sb., trestní zákoník, ve znění pozdějších předpisů: § 199 Týrání osoby žijící ve společném obydlí

Podle ustanovení § 146 zákona č. 40/2009 Sb., trestní zákoník: § 146 Ublížení na zdraví

Podle ustanovení § 175 zákona č. 40/2009 Sb., trestní zákoník: § 175 Vydírání

Podle ustanovení § 353 zákona č. 40/2009 Sb., trestní zákoník: § 353 Nebezpečné vyhrožování

### **Právní předpisy**

Zákon č. 40/2009 Sb., trestní zákoník

Zákon č. 135/2006 Sb., o ochraně před domácím násilím

### **Judikatura (rozsudky):**

Nejvyšší soud ČR sp. zn. 7 Tdo 119/2025

Nejvyšší soud ČR sp. zn. 7 Tdo 704/2024

Nejvyšší soud ČR sp. zn. 7 Tdo 725/2024

Ústavní soud ČR sp. zn. II. ÚS 1689/25

## **SEZNAM ZKRATEK**

ČR – Česká republika

PČR – Policie České republiky

OSPOD – Orgán sociálně-právní ochrany dětí

NS ČR – Nejvyšší soud České republiky

ÚS ČR – Ústavní soud České republiky

sp. zn. – spisová značka

Sb. – Sběrka zákonů

TČ – Trestný čin

TZ – trestní zákoník

§ – paragraf

## **SEZNAM OBRÁZKŮ, TABULEK A GRAFŮ**

Graf č.1 - Statistické údaje intervenčních center v ČR srovnání roku 2022 až 2023

Graf č.2 - Počet osob ohrožených domácím násilím podle pohlaví a věku v České republice (2022–2023)

Graf č.3 - Domácí násilí podle typu vztahu

Graf č.4 Ohrožené osoby podle věkových kategorií

Graf č.5– Vývoj vybraných trestných činů souvisejících s domácím násilím v České republice (2019–2022)