

**VYSOKÁ ŠKOLA EVROPSKÝCH A REGIONÁLNÍCH  
STUDIÍ, Z. Ú., ČESKÉ BUDĚJOVICE**

**BAKALÁŘSKÁ PRÁCE**

**TRESTNÁ ČINNOST PÁCHANÁ V SOUVISLOSTI S  
DOMÁCÍM NÁSILÍM**

**Autor práce: Aneta Houšková**

**Studijní program: Bezpečnostně právní činnost**

**Forma studia: Kombinovaná**

**Vedoucí práce: JUDr. Milan Kocík, MBA, LL.M.**

**Katedra: Katedra právních oborů a bezpečnostních studií**

**2026**

Žižkova tř. 1632/5b, 370 01 České Budějovice

## ZADÁNÍ BAKALÁŘSKÉ PRÁCE

Jméno a příjmení studenta: Aneta Houšková

Studijní program: Bezpečnostně právní činnost

Forma studia: Kombinovaná

Místo studia: Příbram

**Název bakalářské práce: Trestná činnost páchaná v souvislosti s domácím násilím**

**Název bakalářské práce v anglickém jazyce: Criminal Offenses Committed in Connection With Domestic Violence**

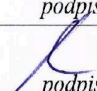
Katedra: Katedra právních oborů a bezpečnostních studií

Vedoucí bakalářské práce (jméno a příjmení, včetně titulů): JUDr. Milan Kocík, MBA, LL.M.

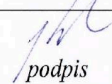

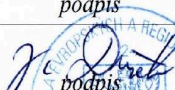
Datum zadání bakalářské práce (měsíc, rok): 12/2025

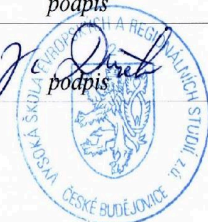
Cíl bakalářské práce:

Hlavním cílem této bakalářské práce je zhodnotit postupy orgánů činných v trestním řízení při prvotním rozpoznání a dokumentaci trestné činnosti páchané v souvislosti s domácím násilím. Vedlejším cílem je identifikovat slabá místa současné praxe a na základě poznatků z odborné literatury i rozhovorů s odborníky navrhnout doporučení ke zlepšení postupů a zvýšení účinnosti ochrany obětí domácího násilí.

Student: Aneta Houšková	7.1.2026 datum	Houšková podpis
Vedoucí práce: JUDr. Milan Kocík, MBA, LL.M.	7.1.2026 datum	 podpis

Schvaluji zadání bakalářské práce:

Vedoucí katedry: doc. JUDr. Roman Svatoš, Ph.D.	12.1.2026 datum	 podpis
Prorektor pro studium a vnitřní záležitosti: doc. PhDr. Miroslav Sapík, Ph.D.	14.1.2026 datum	 podpis
Rektor: doc. Ing. Jiří Dušek, Ph.D.	15.1.2026 datum	 podpis



Prohlašuji, že jsem bakalářskou práci vypracovala samostatně, na základě vlastních zjištění a s použitím odborné literatury a materiálů uvedených v seznamu použitých zdrojů.

Prohlašuji, že v souladu s § 47b zákona č. 111/1998 Sb. v platném znění souhlasím se zveřejněním své bakalářské práce v elektronické podobě ve veřejně přístupné části infodisku VŠERS, a to se zachováním mého autorského práva k odevzdanému textu této kvalifikační práce. Souhlasím dále s tím, aby toutéž cestou byly v souladu s uvedeným ustanovením zákona č. 111/1998 Sb. zveřejněny posudky vedoucí(ho) a oponentů práce i záznam o průběhu a výsledku obhajoby kvalifikační práce. Rovněž souhlasím s porovnáním textu mé kvalifikační práce systémem na odhalování plagiátů.

.....

Děkuji vedoucímu bakalářské práce panu JUDr. Milanu Kocíkovi, MBA, LL.M. za cenné rady, připomínky a metodické vedení práce.

## ABSTRAKT

HOUŠKOVÁ, A. *Trestná činnost páchaná v souvislosti s domácím násilím*. České Budějovice: Vysoká škola evropských a regionálních studií, 2026. 57 s. Vedoucí bakalářské práce: JUDr. Milan Kocík, MBA, LL.M.

Bakalářská práce se zabývá trestnou činností páchanou v souvislosti s domácím násilím v podmínkách České republiky. Práce se zaměřuje na charakteristiku domácího násilí, jeho formy, specifika pachatelů a obětí a právní kvalifikaci souvisejících trestných činů, zejména trestného činu týrání osoby žijící ve společném obydlí, ublížení na zdraví a nebezpečného vyhrožování. Důraz je kladen na kriminalistické aspekty odhalování, dokumentace a dokazování domácího násilí a na postupy orgánů činných v trestním řízení při prvotním zásahu.

Součástí práce je analýza vybraných případových studií a poznatků z praxe, včetně spolupráce Policie České republiky, orgánů sociálně-právní ochrany dětí a intervenčních center. Cílem práce je zhodnotit současné postupy při odhalování a dokumentaci domácího násilí, identifikovat jejich slabá místa a navrhnout opatření vedoucí ke zefektivnění vyšetřování a zvýšení ochrany obětí. Práce využívá metodu analýzy odborné literatury, právních předpisů a judikatury.

**Klíčová slova:** domácí násilí, ochrana obětí, oběť, pachatel, Policie České republiky, trestní řízení

## ABSTRACT

HOUŠKOVÁ, A. *Criminal Offenses Committed in Connection with Domestic Violence*. České Budějovice: The College of European and Regional Studies, 2026. 57 s. Supervisor: JUDr. Milan Kocík, MBA, LL.M.

This bachelor's thesis focuses on criminal offenses committed in connection with domestic violence in the Czech Republic. The thesis examines the characteristics of domestic violence, its forms, and the specific features of perpetrators and victims, as well as the legal classification of related criminal offenses, particularly the crime of abuse of a person living in a shared household, bodily harm, and dangerous threats. Special attention is given to the criminalistic aspects of detection, documentation, and investigation of domestic violence, as well as to the procedures of law enforcement authorities during the initial response.

The thesis also includes an analysis of selected case studies and practical experience, including the cooperation between the Police of the Czech Republic, child protection authorities, and intervention centers. The main aim of the thesis is to evaluate current procedures in detecting and documenting domestic violence, identify weaknesses in practice, and propose recommendations to improve investigation effectiveness and strengthen victim protection. The work uses the method of analysis of professional literature, legal regulations and case law.

**Key words:** domestic violence, victim protection, victim, offender, Police of the Czech Republic, criminal proceedings

# Obsah

<a href="#"><u>ABSTRAKT</u></a>	5
<a href="#"><u>Úvod</u></a>	9
<a href="#"><u>1 CÍL A METODIKA BAKALÁŘSKÉ PRÁCE</u></a>	11
<a href="#"><u>2 CHARAKTERISTIKA TRESTNÉ ČINNOSTI DOMÁCÍHO NÁSILÍ</u></a>	12
<a href="#"><u>2.1 Vymezení pojmu domácí násilí</u></a>	12
<a href="#"><u>2.2 Domácí násilí jako společenský a kriminologický problém</u></a>	13
<a href="#"><u>2.3 Trestněprávní úprava domácího násilí dle trestního zákoníku</u></a>	14
<a href="#"><u>2.3.1 § 198 Týrání svěřené osoby</u></a>	14
<a href="#"><u>2.3.2 § 199 Týrání osoby žijící ve společném obydlí</u></a>	15
<a href="#"><u>2.3.3 Další trestné činy související s domácím násilím</u></a>	16
<a href="#"><u>2.4 Statistické údaje o domácím násilí v České republice</u></a>	17
<a href="#"><u>2.4.1 Přehledný graf vývoje trestných činů souvisejících s domácím násilím</u></a>	21
<a href="#"><u>3 DRUHY A FORMY DOMÁCÍHO NÁSILÍ</u></a>	23
<a href="#"><u>3.1 Fyzické násilí</u></a>	23
<a href="#"><u>3.2 Psychické násilí</u></a>	24
<a href="#"><u>3.3 Sexuální násilí</u></a>	25
<a href="#"><u>3.4 Ekonomické násilí</u></a>	26
<a href="#"><u>3.5 Sociální izolace oběti</u></a>	27
<a href="#"><u>3.6 Kybernásilí v kontextu domácího násilí</u></a>	27
<a href="#"><u>3.7 Cyklus domácího násilí</u></a>	28
<a href="#"><u>4 PACHATELÉ A OBĚTI DOMÁCÍHO NÁSILÍ</u></a>	30
<a href="#"><u>4.1 Charakteristika pachatelů domácího násilí</u></a>	30
<a href="#"><u>4.2 Charakteristika obětí domácího násilí</u></a>	31
<a href="#"><u>4.3 Specifické skupiny obětí domácího násilí</u></a>	32
<a href="#"><u>4.3.1 Ženy jako oběti domácího násilí</u></a>	32
<a href="#"><u>4.3.2 Děti jako oběti domácího násilí</u></a>	33
<a href="#"><u>4.3.3 Senioři jako oběti domácího násilí</u></a>	33
<a href="#"><u>4.4 Viktimologické aspekty domácího násilí</u></a>	34
<a href="#"><u>5 KRIMINALISTICKÉ ASPEKTY DOKAZOVÁNÍ DOMÁCÍHO NÁSILÍ</u></a>	36
<a href="#"><u>5.1 Specifika dokazování domácího násilí</u></a>	36
<a href="#"><u>5.2 Postup Policie České republiky při řešení domácího násilí</u></a>	37
<a href="#"><u>5.3 Dokumentace a důkazní prostředky</u></a>	38

<u>5.4 Spolupráce institucí</u>	38
<u>5.5 Problémy při dokazování násilí</u>	39
<u>6 ANALÝZA PŘÍPADOVÝCH STUDIÍ DOMÁCÍHO NÁSILÍ</u>	41
<u>6.1 Metodika výběru případových studií</u>	41
<u>6.2 Analýza vybraných případů domácího násilí</u>	42
<u>6.2.1 Případová studie č. 1</u>	42
<u>6.2.2 Případová studie č. 2</u>	43
<u>6.2.3 Případová studie č. 3</u>	45
<u>6.3 Shrnutí zjištěných poznatků</u>	46
<u>7 NÁVRHY NA ZEFEKTIVNÍ VYŠETŘOVÁNÍ A PREVENCE DOMÁCÍHO NÁSILÍ</u>	48
<u>7.1 Identifikace slabých míst současné praxe</u>	48
<u>7.2 Návrhy na zlepšení postupů Policie České republiky</u>	49
<u>7.3 Návrhy na zlepšení spolupráce institucí</u>	49
<u>7.4 Návrhy legislativních a preventivních opatření</u>	50
<u>ZÁVĚR</u>	51
<u>SEZNAM POUŽITÝCH ZDROJŮ</u>	53
<u>SEZNAM ZKRATEK</u>	56
<u>SEZNAM OBRÁZKŮ, TABULEK A GRAFŮ</u>	57

## Úvod

Domácí násilí představuje závažný a dlouhodobý společenský problém, který se vyskytuje napříč všemi sociálními vrstvami bez ohledu na věk, vzdělání či ekonomické postavení jednotlivců. Jedná se o specifickou formu násilí, která probíhá v soukromí a mezi osobami, jež jsou spojeny blízkým vztahem, nejčastěji partnerským nebo rodinným.

Právě tato skutečnost činí domácí násilí obtížně odhalitelným a zároveň zvyšuje jeho závažnost, neboť oběť je často vystavena dlouhodobému fyzickému i psychickému nátlaku. Domácí násilí má závažné důsledky nejen pro samotné oběti, ale i pro celou společnost, a to zejména z hlediska ochrany lidských práv, veřejného zdraví a bezpečnosti.

Z hlediska trestního práva může domácí násilí naplňovat skutkové podstaty různých trestných činů, zejména trestného činu týrání osoby žijící ve společném obydlí, ublížení na zdraví, nebezpečného vyhrožování nebo vydírání. Specifickým rysem této trestné činnosti je její opakovaný charakter, postupná eskalace a skutečnost, že k ní dochází v prostředí, které by mělo poskytovat bezpečí a ochranu.

Odhalování a dokazování domácího násilí je proto často komplikované a vyžaduje specifický přístup orgánů činných v trestním řízení, zejména Policie České republiky, ale také spolupráci s dalšími institucemi, jako jsou orgány sociálně-právní ochrany dětí nebo intervenční centra.

Důležitou roli při řešení případů domácího násilí hraje zejména včasné rozpoznání projevů násilí, správná dokumentace důkazů a účinná spolupráce mezi jednotlivými subjekty zapojenými do ochrany obětí. Nedostatečné rozpoznání nebo nesprávný postup při dokumentaci může vést ke ztížení dokazování trestné činnosti a ke snížení úrovně ochrany obětí. Z tohoto důvodu je nezbytné věnovat pozornost nejen právní úpravě domácího násilí, ale také praktickým postupům orgánů činných v trestním řízení a identifikaci případných nedostatků v praxi.

Cílem této bakalářské práce je analyzovat trestnou činnost páchanou v souvislosti s domácím násilím, se zaměřením na postupy orgánů činných v trestním řízení při jejím rozpoznání, dokumentaci a dokazování. Práce se rovněž zabývá

charakteristikou domácího násilí, jeho formami, specifiky pachatelů a obětí a kriminalistickými aspekty vyšetřování. Součástí práce je také analýza případových studií a poznatků z praxe, jejichž cílem je identifikovat slabá místa současného systému a navrhnout opatření vedoucí ke zefektivnění vyšetřování a zvýšení ochrany obětí domácího násilí.

## **1 Cíl a metodika bakalářské práce**

Domácí násilí představuje závažnou formu trestné činnosti, která je specifická svým opakovaným charakterem, probíhá v prostředí blízkých vztahů a je obtížně odhalitelná. Odhalování, dokumentace a dokazování této trestné činnosti vyžaduje odborný přístup orgánů činných v trestním řízení a spolupráci dalších institucí podílejících se na ochraně obětí.

Hlavním cílem této bakalářské práce je zhodnotit postupy orgánů činných v trestním řízení při rozpoznání a dokumentaci trestné činnosti páchané v souvislosti s domácím násilím. Vedlejším cílem práce je identifikovat případná slabá místa v současné praxi a navrhnout doporučení ke zlepšení postupů a zvýšení ochrany obětí domácího násilí.

Pro zpracování práce byla použita metoda analýzy odborné literatury, právních předpisů a judikatury vztahujících se k dané problematice. Součástí práce je také analýza vybraných případových studií a poznatků z praxe, které přispívají k lepšímu pochopení problematiky domácího násilí a postupů při jeho vyšetřování. Získané poznatky jsou následně vyhodnoceny a využity k formulaci návrhů na zefektivnění postupů při řešení této trestné činnosti.

## 2 CHARAKTERISTIKA TRESTNÉ ČINNOSTI DOMÁCÍHO NÁSILÍ

Domácí násilí představuje specifickou formu násilného jednání, ke kterému dochází mezi osobami, které jsou ve vzájemném blízkém vztahu, nejčastěji mezi partnery, manžely, bývalými partnery nebo rodinnými příslušníky. Typickým znakem domácího násilí je opakované a dlouhodobé jednání, které směřuje k ovládnutí, ponižování nebo zastrasování oběti. Na rozdíl od jiných forem násilí probíhá domácí násilí zpravidla v soukromí, což ztěžuje jeho odhalení a dokazování.<sup>1</sup>

### 2.1 Vymezení pojmu domácí násilí

Domácí násilí může mít různé formy, přičemž nejčastěji se jedná o násilí fyzické, psychické, sexuální nebo ekonomické. Fyzické násilí zahrnuje například bití, strkání nebo jiné fyzické útoky, zatímco psychické násilí se projevuje urážkami, ponižováním, vyhrožováním nebo izolací oběti. Ekonomické násilí spočívá v omezování přístupu oběti k finančním prostředkům nebo kontrole její ekonomické nezávislosti.<sup>2</sup>

Mezi základní znaky domácího násilí patří opakování násilného jednání, nerovnováha moci mezi pachatelem a obětí, eskalace intenzity násilí a skutečnost, že k násilí dochází mezi osobami v blízkém vztahu. Tyto znaky odlišují domácí násilí od jednorázových konfliktů nebo jiných forem trestné činnosti.<sup>3</sup>

Z hlediska trestního práva není pojem domácí násilí výslovně definován v trestním zákoníku jako samostatný trestný čin, avšak jednotlivé projevy domácího násilí mohou naplňovat skutkové podstaty různých trestných činů, zejména trestného činu týrání osoby žijící ve společném obydlí podle § 199 zákona č. 40/2009 Sb., trestní zákoník.<sup>4</sup>

---

<sup>1</sup>ČÍRTKOVÁ, Ludmila. *Domácí násilí: nebezpečné rodinné vztahy ve 21. století*. Plzeň: Vydavatelství a nakladatelství Aleš Čeněk, 2020. s.15. ISBN 978-80-7380-806-8.

<sup>2</sup>VOŇKOVÁ, Jiřina a SPOUSTOVÁ, Ivana. *Domácí násilí v českém právu z pohledu žen. 2., přeprac. vyd.* Praha: proFem, 2008. s. 21. ISBN 978-80-903626-7-3.

<sup>3</sup>KOTKOVÁ, Martina. *Domácí násilí v kontextu rodiny a práce*. Brno: Spondea, 2014. ISBN 978-80-260-7191-4.

<sup>4</sup>JELÍNEK, Jiří. *Trestní právo hmotné: obecná část, zvláštní část. 7. aktualizované a doplněné vydání*. Student. Praha: Leges, 2019. ISBN 978-80-7502-380-3.

## 2.2 Domácí násilí jako společenský a kriminologický problém

Domácí násilí představuje závažný společenský problém, který má negativní dopady nejen na oběť, ale i na celou společnost. Oběti domácího násilí často trpí dlouhodobými psychickými následky, jako jsou úzkosti, deprese nebo posttraumatická stresová porucha. Tyto následky mohou významně ovlivnit kvalitu života oběti a její schopnost fungovat v běžném životě.<sup>5</sup>

Z kriminologického hlediska je domácí násilí považováno za specifickou formu násilné kriminality, která se vyznačuje vysokou mírou latence. Latentní kriminalita znamená, že velké množství případů není oznámeno orgánům činným v trestním řízení, často z důvodu strachu oběti, závislosti na pachateli nebo obavy z narušení rodinných vztahů.<sup>6</sup>

Uvedené tvrzení poukazuje na významné specifikum domácího násilí, kterým je jeho vysoká latence. Domácí násilí často probíhá v soukromí a mezi osobami v blízkém vztahu, což snižuje pravděpodobnost jeho oznámení orgánům činným v trestním řízení.

Oběti se často obávají dalšího násilí, jsou na pachateli ekonomicky nebo emocionálně závislé, nebo mají obavy z narušení rodinných vztahů. V důsledku toho zůstává mnoho případů neodhalených, což ztěžuje postih pachatelů a účinnou ochranu obětí.

Domácí násilí nepředstavuje pouze závažný zásah do života oběti, ale má také významné ekonomické dopady na celou společnost. Finanční náklady vznikají zejména v souvislosti s poskytováním zdravotní péče obětem, zajištěním sociálních služeb a činností orgánů činných v trestním řízení. Tyto dopady poukazují na nutnost věnovat zvýšenou pozornost prevenci domácího násilí a přijímat účinná opatření, která přispějí k ochraně obětí a snížení negativních důsledků této trestné činnosti.

---

<sup>5</sup>ČÍRTKOVÁ, Ludmila. *Domácí násilí: nebezpečné rodinné vztahy ve 21. století*. Plzeň: Vydavatelství a nakladatelství Aleš Čeněk, 2020. s.45. ISBN 978-80-7380-806-8.

<sup>6</sup>JELÍNEK, Jiří. *Trestní právo hmotné: obecná část, zvláštní část. 7. aktualizované a doplněné vydání*. Student. Praha: Leges, 2019. ISBN 978-80-7502-380-3.

## 2.3 Trestněprávní úprava domácího násilí dle trestního zákoníku

Právní úprava domácího násilí v České republice je zakotvena především v zákoně č. 40/2009 Sb., trestní zákoník, ve znění pozdějších předpisů. Přestože trestní zákoník výslovně nepoužívá pojem „domácí násilí“ jako samostatnou skutkovou podstatu trestného činu, jednotlivé projevy domácího násilí mohou naplňovat skutkové podstaty několika trestných činů.

Za stěžejní skutkové podstaty lze považovat zejména trestné činy týrání svěřené osoby podle § 198 a týrání osoby žijící ve společném obydlí podle § 199 trestního zákoníku, které nejlépe vystihují dlouhodobý, opakovaný a eskalující charakter domácího násilí.

Vedle toho se v souvislosti s domácím násilím mohou uplatnit také trestné činy ublížení na zdraví podle § 146, vydírání podle § 175 a nebezpečné vyhrožování podle § 353 trestního zákoníku. Tyto právní normy slouží k ochraně fyzické a psychické integrity osob a umožňují postih pachatelů domácího násilí.<sup>7</sup>

### 2.3.1 § 198 Týrání svěřené osoby

Trestného činu týrání svěřené osoby se podle § 198 odst. 1 zákona č. 40/2009 Sb., trestní zákoník, dopustí ten, „*kdo týrá osobu, která je v jeho péči nebo výchově, nebo jinou osobu, o kterou má povinnost pečovat.*“<sup>8</sup>

Tento trestný čin chrání osoby, které jsou na pachateli závislé, zejména děti, senioři nebo osoby se zdravotním postižením. Charakteristickým znakem je vztah závislosti a povinnost pachatele o oběť pečovat.

Pojem „týrání“ není zákonem přesně definován, avšak judikatura jej vykládá jako dlouhodobé, opakované a kruté zacházení, které oběť ponižuje, způsobuje jí fyzické nebo psychické utrpení a negativně ovlivňuje její vývoj nebo zdravotní stav.<sup>9</sup>

Týrání může mít různé formy – fyzické (bití, omezování pohybu), psychické (ponižování, zavražďování), ale i zanedbávání péče. Důležitým znakem je dlouhodobost a systematickosti jednání, nikoli jednorázový útok. V kontextu

---

<sup>7</sup>JELÍNEK, Jiří. *Trestní právo hmotné: obecná část, zvláštní část*. 7. aktualizované a doplněné vydání. Student. Praha: Leges, 2019. ISBN 978-80-7502-380-3.

<sup>8</sup>§ 198 odst. 1 zákona č. 40/2009 Sb., trestní zákoník.

<sup>9</sup>WEISS, Petr. *Sexuální zneužívání - pachatelé a oběti*. Psyché. Praha: Grada, 2000. ISBN 807169-795-8.

domácího násilí se tento trestný čin uplatňuje zejména v případech násilí páchaného na dětech nebo seniorech v rámci rodiny.

Za podstatný znak tohoto trestného činu je považována především dlouhodobost a opakovanost jednání pachatele. Jednotlivé útoky přitom nemusí být samy o sobě mimořádně závažné, avšak jejich soustavnost a kumulace v čase vede k celkovému týrání oběti. Naopak za týrání nelze považovat jednorázové excesivní jednání, které, ač může naplňovat znaky jiného trestného činu, nedosahuje charakteru dlouhodobého a systematického zacházení s obětí. Tento výklad odpovídá také ustálené judikatuře Nejvyššího soudu České republiky, která zdůrazňuje nutnost posuzovat jednání pachatele v jeho celkovém kontextu a časové souvislosti.

### **2.3.2 § 199 Týrání osoby žijící ve společném obydlí**

Trestného činu týrání osoby žijící ve společném obydlí se podle § 199 odst. 1 zákona č. 40/2009 Sb., trestní zákoník, dopustí ten, „*kdo týrá osobu blízkou nebo jinou osobu žijící s ním ve společném obydlí.*“<sup>10</sup>

Týráním se rozumí zlé nakládání s obětí, které se vyznačuje dlouhodobostí, opakovaností a určitou intenzitou. Může mít podobu fyzického násilí, psychického nátlaku, ponižování, vyhrožování nebo izolace oběti.

Charakteristickým znakem tohoto trestného činu je jeho dlouhodobý a systematický charakter, který jej odlišuje od jednorázových útoků. Nejedná se tedy o izolované jednání, ale o opakované a postupně eskalující násilí, které má závažné dopady na fyzické i psychické zdraví oběti.

Tento trestný čin představuje základní a zároveň nejvýznamnější právní nástroj postihu domácích násilí, neboť reflektuje jeho typické znaky, zejména opakování, dlouhodobost a eskalaci násilného jednání.<sup>11</sup> Poskytuje zvýšenou ochranu osobám žijícím ve společném obydlí, které jsou často vystaveny násilí ze strany pachatele.

Význam tohoto trestného činu potvrzují také statistické údaje Policie České republiky. Podle dostupných statistik bylo v roce 2024 evidováno celkem 535 případů trestného činu týrání osoby žijící ve společném obydlí podle § 199 trestního

---

<sup>10</sup> § 199 odst. 1 zákona č. 40/2009 Sb., trestní zákoník.

<sup>11</sup> ŠÁMAL, Pavel; GRIVNA, Tomáš; BOHUSLAV, Lukáš; NOVOTNÝ, Oto; HERCZEG, Jiří et al. *Trestní právo hmotné*. 2022. ISBN 8075987640.

zákoníku.<sup>12</sup> Ve většině případů byli pachatelé muži a oběťmi především ženy nebo děti. Statistická data zároveň naznačují, že domácí násilí má často dlouhodobý a opakovaný charakter, což odpovídá i zákonnému vymezení tohoto trestného činu. Z hlediska kriminalistiky i trestního práva je proto důležité posuzovat nejen jednotlivé incidenty, ale i celkový kontext vztahu mezi pachatelem a obětí.

Základním znakem tohoto trestného činu je dlouhodobé a opakované jednání pachatele vůči oběti. Pro naplnění skutkové podstaty je rozhodující, že jednotlivé útoky tvoří soustavný celek, který oběť vnímá jako těžké příkoří. Jednorázové konfliktní jednání mezi osobami žijícími ve společném obydlí, byť i intenzivní, zpravidla nenaplnuje znaky tohoto trestného činu, pokud postrádá prvek dlouhodobosti a systematičnosti. K tomu se opakovaně vyjadřuje i judikatura Nejvyššího soudu České republiky, podle níž je rozhodující zejména soustavnost a intenzita jednání jako celek, nikoli izolované jednotlivé útoky.

### **2.3.3 Další trestné činy související s domácím násilím**

Vedle trestných činů podle § 198 a § 199 trestního zákoníku se v souvislosti s domácím násilím mohou uplatnit také další skutkové podstaty, které postihují jednotlivé projevy násilného jednání. Tyto trestné činy však zpravidla nepokrývají dlouhodobý a systematický charakter domácího násilí, ale postihují jeho dílčí formy.

Trestného činu ublížení na zdraví se podle § 146 odst. 1 zákona č. 40/2009 Sb., trestní zákoník, dopustí ten, „*kdo jinému úmyslně ublíží na zdraví.*“<sup>13</sup>

V kontextu domácího násilí se jedná zejména o případy fyzických útoků, jako je bití nebo jiné násilné jednání vedoucí ke vzniku zranění. Tento trestný čin chrání fyzickou integritu osoby a bývá často součástí širšího násilného jednání, které může při splnění zákonných znaků naplnit i skutkovou podstatu § 199 trestního zákoníku.

Trestného činu vydírání se podle § 175 odst. 1 trestního zákoníku dopustí ten, „*kdo jiného násilím, pohrůzkou násilí nebo jiné těžké újmy nutí, aby něco konal, opomenul nebo trpěl.*“<sup>14</sup>

---

<sup>12</sup>POLICIE ČR. *Statistické přehledy kriminality za rok 2024.* Online. Dostupné z: <https://policie.gov.cz/clanek/statisticke-prehledy-kriminality-za-rok-2024.aspx>. [cit. 2026-03-08].

<sup>13</sup>§ 146 odst. 1 zákona č. 40/2009 Sb., trestní zákoník.

<sup>14</sup>§ 175 odst. 1 zákona č. 40/2009 Sb., trestní zákoník.

V případech domácího násilí se jedná zejména o psychický nátlak, kdy pachatel nutí oběť k určitému jednání, například k setrvání ve vztahu, a využívá k tomu zastrašování nebo vyhrožování.

Trestného činu nebezpečného vyhrožování se podle § 353 odst. 1 trestního zákoníku dopustí ten, „*kdo jinému vyhrožuje usmrcením, těžkou újmou na zdraví nebo jinou těžkou újmou takovým způsobem, že to může vzbudit důvodnou obavu.*“<sup>15</sup>

Tento trestný čin představuje typický projev psychického násilí, který je v praxi často součástí domácího násilí a slouží k zastrašení a ovládnutí oběti.

Dne 26. února 2025 došlo v Senátu Parlamentu České republiky k přijetí návrhu novely občanského zákoníku, která má za cíl posílit právní rámec v oblasti prevence a řešení domácího násilí. Předložený legislativní návrh, označovaný jako zákon o domácím násilí, si klade za cíl odstranit dosavadní nedostatky právní úpravy a zefektivnit poskytování pomoci obětem. Podle vyjádření místopředsedkyně Senátu se jedná o důležitý krok k lepšímu zajištění bezpečí osob ohrožených násilným chováním v rodinném prostředí. Novela je nyní předložena k podpisu prezidentovi republiky a její účinnost je plánována od 1. července 2025.<sup>16</sup>

## 2.4 Statistické údaje o domácím násilí v České republice

Domácí násilí představuje významný společenský problém, který se promítá i do statistik orgánů veřejné moci a intervenčních center.

Podle údajů Asociace pracovníků intervenčních center bylo v České republice v roce 2024 zaznamenáno celkem 1 480 případů vykazání násilné osoby ze společného obydlí, což představuje nárůst oproti předchozímu roku. V souvislosti s těmito případy bylo evidováno 3 141 ohrožených osob, z toho největší podíl tvořily ženy a děti.<sup>17</sup>

---

<sup>15</sup> § 353 odst. 1 zákona č. 40/2009 Sb., trestní zákoník.

<sup>16</sup> SENÁT PARLAMENTU ČESKÉ REPUBLIKY. *Místopředsedkyně Seitlová: Oběti domácího násilí získají efektivnější pomoc.* Online. Dostupné z: <https://www.senat.cz/zpravodajstvi/zprava.php?id=3860>. [cit. 2026-02-16].

<sup>17</sup> Asociace pracovníků intervenčních center. *Výroční zpráva o domácím násilí v České republice za rok 2024.* Dostupné z: <https://www.domacinasili.cz/>

Policie České republiky evidovala ve stejném roce přibližně 535 případů trestného činu týrání osoby žijící ve společném obydlí podle § 199 trestního zákoníku.<sup>18</sup>

Statistické údaje dlouhodobě potvrzují, že domácí násilí se nejčastěji vyskytuje v partnerských a rodinných vztazích a nejvíce ohroženými skupinami jsou ženy a děti. Zároveň je třeba zdůraznit, že skutečný rozsah tohoto jevu je pravděpodobně vyšší, protože řada případů zůstává neoznámena.

Institut vykazání násilné osoby ze společného obydlí, zavedený v roce 2007, představuje významné preventivní opatření k ochraně ohrožených osob, které umožňuje Policii České republiky bezprostředně reagovat na situace domácího násilí.

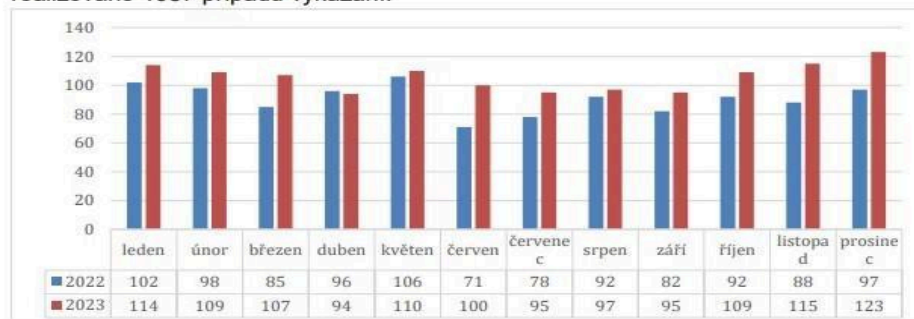
**Graf č.1 - Statistické údaje intervenčních center v ČR srovnání roku 2022 až 2023.**<sup>19</sup>

Zdroj: Asociace pracovníků intervenčních center, výroční zprávy 2022–2023, vlastní zpracování

#### **Statistické údaje intervenčních center v ČR srovnání roku 2022 až 2023**

##### **Vykázání IC**

V České republice bylo v roce 2023 celkem 1268 případů vykazání násilné osoby ze společného obydlí na základě rozhodnutí Policie ČR (dle zákona č. 135/2006 Sb.). Níže uvedený graf ukazuje srovnání s rokem 2022, kdy za stejné období bylo realizováno 1087 případů vykazání.



Analýza statistických údajů intervenčních center ukazuje, že v roce 2023 došlo v České republice k nárůstu počtu vykazání násilné osoby ze společného obydlí oproti roku 2022. Zatímco v roce 2022 bylo evidováno celkem 1087 případů vykazání, v roce 2023 se jejich počet zvýšil na 1268 případů. Tento vývoj naznačuje pokračující výskyt domácího násilí a zároveň může odrážet vyšší aktivitu orgánů veřejné moci při ochraně osob ohrožených násilím v rodinném prostředí.

<sup>18</sup>POLICIE ČR. *Domácí násilí – počty vykazovaných osob.* Online. Dostupné z: <https://policie.gov.cz/clanek/domaci-nasili-pocty-vykazanych-osob.aspx>. [cit. 2026-02-16].

<sup>19</sup>Asociace pracovníků intervenčních center ČR. *Statistiky vykazání násilných osob ze společného obydlí.* 2024. Dostupné z: <https://www.domaci-nasili.cz/>

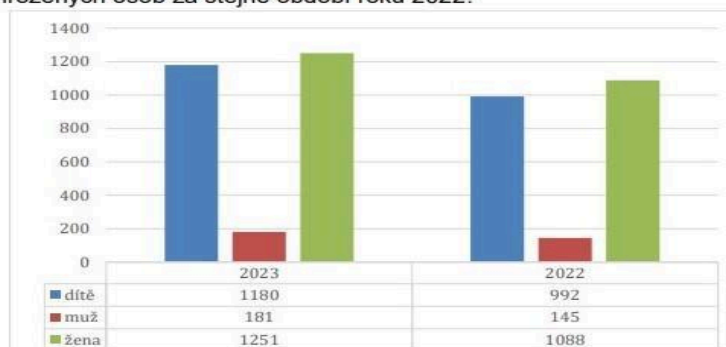
Z grafu je patrné, že ve většině měsíců roku 2023 byl počet vykázaní vyšší než ve stejném období předchozího roku. Nejvýraznější nárůst byl zaznamenán zejména v listopadu a prosinci, kdy počet vykázaní dosáhl hodnot 115 a 123 případů. Tento trend může souviset se zvýšeným napětím v rodinném prostředí během zimních měsíců a období svátků, kdy lidé tráví více času ve společné domácnosti.

Statistická data zároveň potvrzují, že domácí násilí představuje dlouhodobý společenský problém, který se vyskytuje v průběhu celého roku a není omezen pouze na jednotlivé mimořádné situace. Institut vykázaní násilné osoby ze společného obydlí proto představuje důležitý preventivní nástroj ochrany obětí, který umožňuje policii rychle reagovat na situace bezprostředního ohrožení.

#### Graf č.2 - Počet osob ohrožených domácím násilím podle pohlaví a věku v České republice (2022–2023) <sup>20</sup>

Zdroj: Policie České republiky, statistiky domácího násilí 2022–2023, vlastní zpracování

V rámci celkového počtu vykázaní označila Policie ČR v roce 2023 celkem **2612** osob za ohrožené, z toho **1180** dětí, **181** mužů a **1251** žen. Níže uvedený graf srovnává počty ohrožených osob za stejné období roku 2022.



V roce 2023 se nejčastěji jednalo o případy násilí v soužitích **nezletilé dítě - rodič (931)** **družka/druh (497)** a **manželé (370)**. Níže uvedený grafy slouží ke srovnání se stejným obdobím roku 2022.

Z uvedeného grafu vyplývá, že v roce 2023 Policie České republiky evidovala v souvislosti s vykázaním násilné osoby ze společného obydlí celkem 2612 ohrožených osob. Největší skupinu tvořily ženy, kterých bylo 1251, následovaly děti (1180) a menší část představovali muži (181). Ve srovnání s rokem 2022 došlo u všech těchto skupin k nárůstu počtu evidovaných ohrožených osob.

Graf zároveň ukazuje, že domácí násilí se ve značné míře dotýká také nezletilých dětí, které mohou být buď přímými oběťmi násilného jednání, nebo svědky násilí

<sup>20</sup>Asociace pracovníků intervenčních center ČR, vlastní zpracování podle statistických údajů APIC. Dostupné z: <https://www.domaci-nasili.cz/>

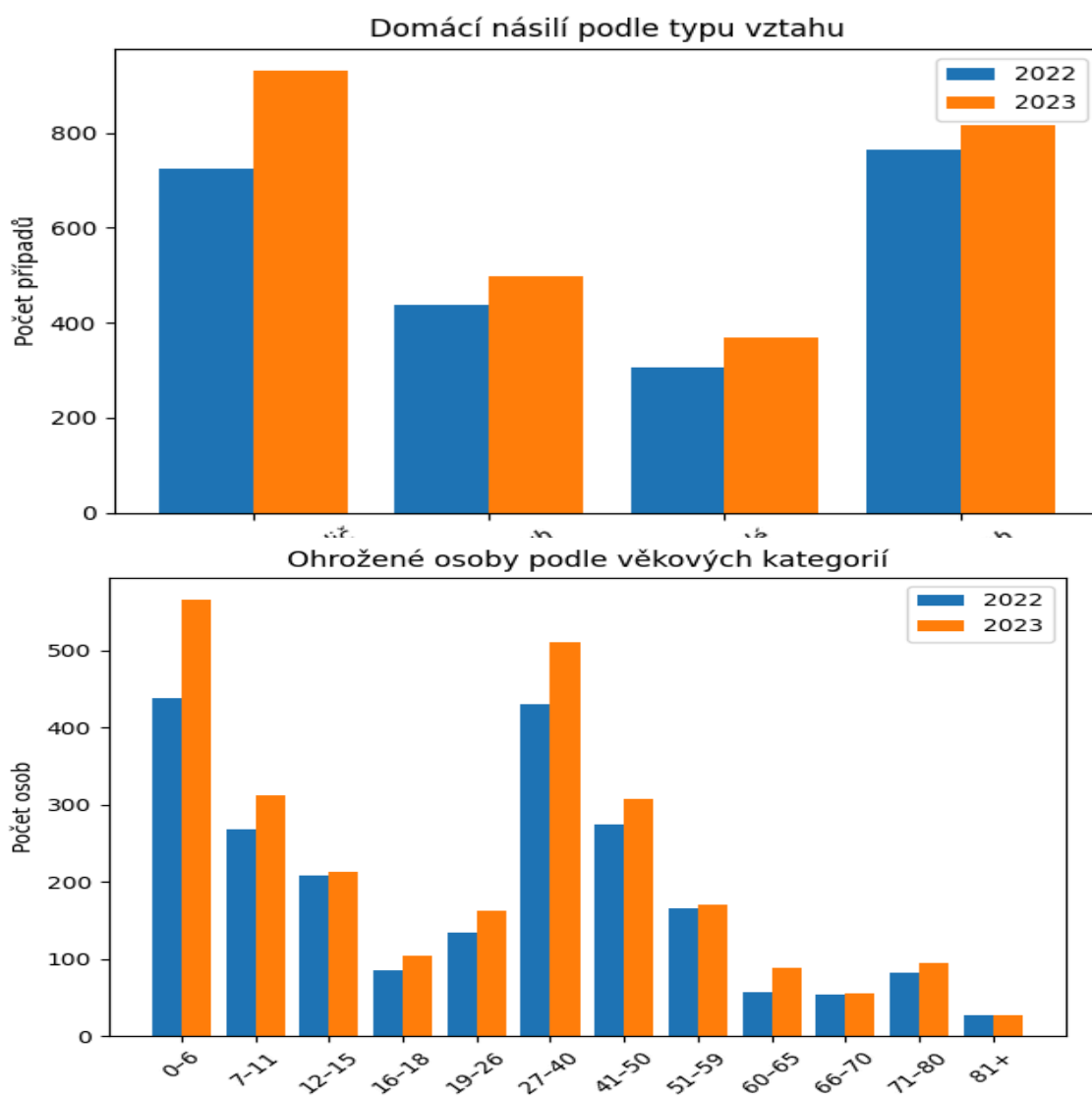
mezi dospělými členy domácnosti. Přítomnost dětí v prostředí domácího násilí představuje závažný problém, protože může negativně ovlivnit jejich psychický vývoj, pocit bezpečí i budoucí mezilidské vztahy.

Z hlediska struktury obětí je patrné, že nejčastěji jsou domácím násilím ohroženy ženy, což potvrzují i další kriminologické výzkumy a statistické údaje. Muži tvoří menší část evidovaných obětí, přesto je důležité zdůraznit, že domácí násilí může postihnout osoby bez ohledu na pohlaví.

Statistiky zároveň ukazují, že nejčastěji dochází k domácímu násilí v rámci partnerských nebo rodinných vztahů, zejména mezi rodiči a nezletilými dětmi, druhy a družkami nebo mezi manžely. Tyto údaje potvrzují, že domácí násilí je úzce spojeno s prostředím společného soužití a blízkých mezilidských vztahů.

### Graf č.3 - Domácí násilí podle typu vztahu<sup>21</sup>

Zdroj: Asociace pracovníků intervenčních center, statistické přehledy domácího násilí, vlastní zpracování.



### **2.4.1 Přehledný graf vývoje trestných činů souvisejících s domácím násilím**

Z uvedeného grafu vyplývá, že trestné činy související s domácím násilím vykazují v posledních letech relativně stabilní vývoj. Zatímco počet trestných činů týrání osoby žijící ve společném obydlí podle §199 trestního zákoníku po roce 2021 opět roste, u trestného činu ublížení na zdraví podle §146 trestního zákoníku zůstává počet evidovaných případů dlouhodobě na vysoké úrovni. Podobný trend lze pozorovat také u trestných činů vydírání a nebezpečného vyhrožování, které jsou v praxi často spojeny s případy domácího násilí.

Trestný čin ublížení na zdraví podle § 146 trestního zákoníku se dlouhodobě řadí mezi nejčastější násilné trestné činy v České republice. Počet evidovaných případů se v posledních letech pohybuje kolem šesti tisíc ročně, což ukazuje na jeho trvale vysoký výskyt. V některých případech může být tento trestný čin spojen také s domácím násilím, zejména pokud dochází k fyzickému napadání mezi osobami žijícími ve společné domácnosti.

Podobný vývoj lze pozorovat i u trestných činů vydírání podle § 175 trestního zákoníku a nebezpečného vyhrožování podle § 353 trestního zákoníku. Tyto trestné činy se často objevují jako součást širšího vzorce násilného chování pachatele vůči oběti a mohou představovat prostředek psychického nátlaku nebo zastrašování. Statistiky tak potvrzují, že domácí násilí má často komplexní charakter a může zahrnovat více forem trestné činnosti.

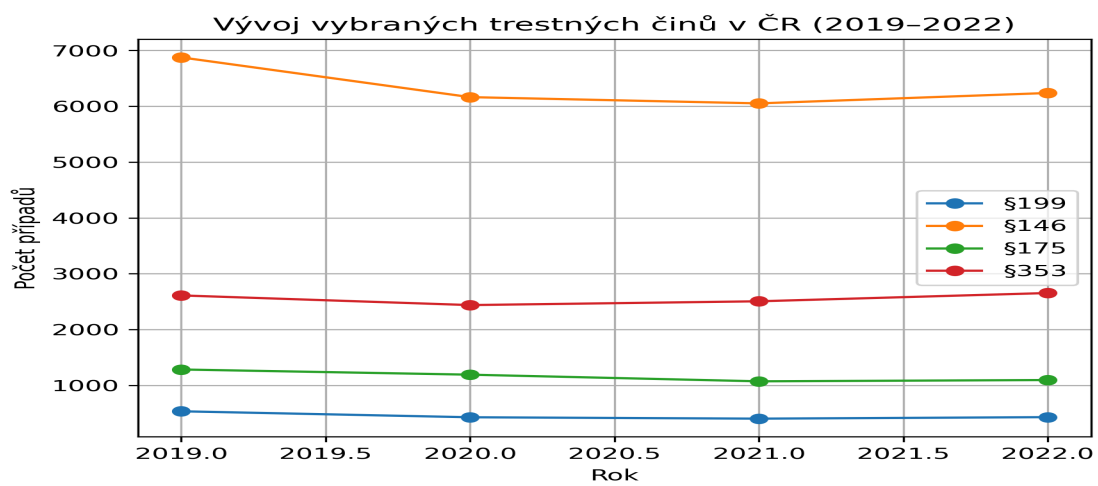
Z kriminologického hlediska lze uvedená data interpretovat také tak, že domácí násilí představuje dlouhodobý a obtížně odhalitelný fenomén, který se promítá do různých skutkových podstat trestných činů. Statistiky proto zachycují pouze část skutečného rozsahu tohoto problému, protože řada případů domácího násilí zůstává neoznámena.

**Graf č.5 – Vývoj vybraných trestných činů souvisejících s domácím násilím v České republice (2019–2022).**<sup>23</sup>

Zdroj: Policie České republiky, statistiky kriminality 2019–2022, vlastní zpracování.

---

<sup>23</sup>POLICIE ČR. *Statistické přehledy kriminality za rok 2024*. Online. Dostupné z: <https://policie.gov.cz/clanek/statisticke-prehledy-kriminality-za-rok-2024.aspx>. [cit. 2026-03-08].



## 3 DRUHY A FORMY DOMÁCÍHO NÁSILÍ

Domácí násilí se může projevovat různými formami, které často vzájemně souvisejí a doplňují se. Nejedná se pouze o fyzické násilí, ale také o psychické, sexuální, ekonomické násilí nebo sociální izolaci oběti. Tyto formy násilí mají závažné dopady na fyzické i psychické zdraví oběti a mohou vést k dlouhodobým následkům. Pachatel často kombinuje více forem násilí, aby získal nad obětí kontrolu a udržel si dominantní postavení.<sup>24</sup>

Domácí násilí je charakteristické svou opakovaností, postupnou eskalací a nerovnováhou moci mezi pachatelem a obětí. Jednotlivé formy násilí mohou být méně nápadné než fyzické útoky, avšak jejich dopady mohou být stejně závažné nebo ještě závažnější.<sup>25</sup>

### 3.1 Fyzické násilí

Fyzické násilí představuje nejzávažnější formu domácího násilí, protože přímo ohrožuje tělesnou integritu oběti a může způsobit vážná zranění. Tento typ násilí zahrnuje různé formy fyzických útoků, například bití, kopání, škrcení nebo jiné agresivní jednání, jehož cílem je způsobit oběti bolest nebo ji zastrašit. V některých případech může pachatel použít také různé předměty nebo zbraně, čímž se zvyšuje nebezpečnost jeho jednání. Takové násilí představuje závažné ohrožení zdraví a života oběti.<sup>26</sup>

Fyzické násilí má kromě bezprostředních zdravotních následků také dlouhodobé psychické dopady. Oběti domácího násilí často trpí strachem, úzkostí nebo ztrátou pocitu bezpečí, což může negativně ovlivnit jejich psychický stav a schopnost řešit svou situaci. Opakované vystavení násilí může vést k psychickému traumatu a oslabení schopnosti oběti bránit se nebo násilný vztah ukončit.<sup>27</sup>

---

<sup>24</sup>ČÍRTKOVÁ, Ludmila. *Domácí násilí: nebezpečné rodinné vztahy ve 21. století*. Plzeň: Vydavatelství a nakladatelství Aleš Čeněk, 2020. s.45. ISBN 978-80-7380-806-8.

<sup>25</sup>KOTKOVÁ, Martina. *Domácí násilí v kontextu rodiny a práce*. Brno: Spondea, 2014. ISBN 978-80-260-7191-4.

<sup>26</sup>STŘÍLKOVÁ, Patricie a FRYŠTÁK, Marek. *Výkázání jako prostředek ochrany před domácím násilím*. Právo. Ostrava: Key Publishing, 2009. ISBN 978-80-7418-020-0.

<sup>27</sup>VARGOVÁ, Branislava; POKORNÁ, Dana a TOUFAROVÁ, Marie. *Partnerské násilí*. Praha: Linde, 2008. ISBN 978-80-86131-76-4.

Používání fyzického násilí je často prostředkem, kterým si pachatel upevňuje svou moc a kontrolu nad obětí. Pachatel využívá fyzickou sílu k zastrašení oběti a k posílení své dominantní pozice ve vztahu. Intenzita a četnost fyzického násilí se mohou postupně zvyšovat, což vede k eskalaci násilného jednání a zvyšuje riziko vážného poškození zdraví oběti.<sup>28</sup>

Specifickým znakem fyzického násilí v domácím prostředí je skutečnost, že k němu dochází mezi osobami, které jsou ve vzájemném blízkém vztahu. Oběť se tak často nachází v prostředí, kde by měla cítit bezpečí, což zvyšuje její zranitelnost a ztěžuje možnost vyhledání pomoci. Tento typ násilí proto představuje nejen fyzické ohrožení, ale také závažný zásah do psychické pohody a důstojnosti oběti.<sup>29</sup>

### 3.2 Psychické násilí

Psychické násilí představuje závažnou formu domácího násilí, která zasahuje především do duševní a emocionální integrity oběti. Na rozdíl od fyzického násilí nezanechává viditelné stopy, avšak jeho důsledky mohou být dlouhodobé a závažné. Pachatel využívá různé formy manipulace, zastrašování nebo ponižování s cílem oslabit psychickou odolnost oběti a získat nad ní kontrolu. Takové jednání může vést k postupné ztrátě sebevědomí, pocitu bezmoci a závislosti na pachateli.<sup>30</sup>

Psychické násilí se může projevovat jak verbálně, například prostřednictvím urážek, výhrůžek nebo zesměšňování, tak neverbálně, například ignorováním, demonstrativním ničením majetku nebo zastrašujícím chováním. Pachatel může oběť systematicky ponižovat, zpochybňovat její schopnosti nebo ji přesvědčovat o její bezcennosti. Cílem tohoto jednání je oslabit psychickou stabilitu oběti a omezit její schopnost samostatného rozhodování.<sup>31</sup>

Dalším typickým znakem psychického násilí je snaha pachatele izolovat oběť od jejího sociálního okolí. Pachatel může omezovat kontakt oběti s rodinou a přáteli, kontrolovat její pohyb nebo ji přesvědčovat, že bez něj není schopna samostatného

---

<sup>28</sup>VARGOVÁ, Branislava; POKORNÁ, Dana a TOUFAROVÁ, Marie. *Partnerské násilí*. Praha: Linde, 2008. ISBN 978-80-86131-76-4.

<sup>29</sup>PAPRSTEINOVÁ, Lucie; NAVRÁTILOVÁ, Jiřina a BOTEK, Libor. *Domácí násilí: příručka (nejen) pro pastorační pracovníky*. Orientace. V Praze: Karmelitánské nakladatelství, 2019. ISBN 9788075661494.

<sup>30</sup>ŠEVČÍK, Drahomír a ŠPATENKOVÁ, Naděžda. *Domácí násilí: kontext, dynamika a intervence*. Praha: Portál, 2011. ISBN 978-80-7367-690-2.

<sup>31</sup>VOŇKOVÁ, Jiřina a SPOUSTOVÁ, Ivana. *Domácí násilí v českém právu z pohledu žen*. 2008. ISBN 978-80-903626-7-3.

života. Takové jednání vede k prohloubení závislosti oběti a ztěžuje její možnost vyhledat pomoc nebo násilný vztah opustit.<sup>32</sup>

Psychické násilí může mít závažné důsledky pro duševní zdraví oběti, včetně vzniku úzkostí, depresí nebo pocitů bezmoci. Dlouhodobé vystavení psychickému násilí může negativně ovlivnit kvalitu života oběti a její schopnost fungovat v běžném životě. Z tohoto důvodu je psychické násilí považováno za závažnou formu domácího násilí, která vyžaduje odpovídající pozornost a ochranu obětí.<sup>33</sup>

### 3.3 Sexuální násilí

Sexuální násilí představuje závažnou formu domácího násilí, která se vyskytuje zejména v rámci partnerských vztahů a společného soužití. Tento typ násilí je charakterizován absencí svobodného souhlasu oběti se sexuálním jednáním, přičemž k donucení může docházet nejen fyzickým násilím, ale také psychickým nátlakem nebo manipulací. Pachatel může využívat emocionální závislost oběti nebo její obavy z negativních důsledků, například rozpadu vztahu, aby dosáhl svého cíle. Takové jednání představuje závažné porušení osobní integrity a důstojnosti oběti.<sup>34</sup>

Sexuální násilí se nemusí omezovat pouze na fyzické donucení k pohlavnímu styku, ale může zahrnovat i jiné formy nátlaku na sexuální aktivity. Pachatel může oběť nutit k účasti na sexuálních praktikách, které jsou pro ni ponižující nebo nepřijatelné, případně ji vystavovat sexuálním situacím bez jejího souhlasu. Tento druh násilí je často doprovázen psychickým nátlakem, jehož cílem je oslabit schopnost oběti odmítnout nežádoucí jednání.<sup>35</sup>

Specifickým znakem sexuálního násilí v domácím prostředí je skutečnost, že k němu dochází mezi osobami, které jsou ve vzájemném blízkém vztahu. Oběť může mít obtíže takové jednání rozpoznat nebo oznámit, a to zejména z důvodu studu, strachu

---

<sup>32</sup>ŠEVČÍK, Drahomír a ŠPATENKOVÁ, Naděžda. *Domácí násilí: kontext, dynamika a intervence*. Praha: Portál, 2011. ISBN 978-80-7367-690-2.

<sup>33</sup>VARGOVÁ, Branislava; POKORNÁ, Dana a TOUFAROVÁ, Marie. *Partnerské násilí*. Praha: Linde, 2008. ISBN 978-80-86131-76-4.

<sup>34</sup>KOTKOVÁ, Martina. *Domácí násilí v kontextu rodiny a práce*. Brno: Spondea, 2014.s.56. ISBN 978-80-260-7191-4.

<sup>35</sup>PAPRSTEINOVÁ, Lucie; NAVRÁTILOVÁ, Jiřina a BOTEK, Libor. *Domácí násilí: příručka (nejen) pro pastorační pracovníky*. Orientace. V Praze: Karmelitánské nakladatelství, 2019. s.16. ISBN 9788075661494.

nebo psychické závislosti na pachateli. Sexuální násilí tak často zůstává skryté a oběti o něm mlčí, což ztěžuje jeho odhalení a řešení.<sup>36</sup>

Důsledky sexuálního násilí mohou být velmi závažné a dlouhodobé. Oběti mohou trpět psychickými problémy, jako jsou úzkosti, deprese, ztráta sebevědomí nebo posttraumatická stresová porucha. Kromě psychických následků může sexuální násilí negativně ovlivnit také fyzické zdraví oběti a její schopnost navazovat a udržovat mezilidské vztahy.<sup>37</sup>

### 3.4 Ekonomické násilí

Ekonomické násilí představuje specifickou formu domácího násilí, jejímž cílem je omezit finanční nezávislost oběti a vytvořit její závislost na pachateli. Pachatel může oběti bránit v přístupu k finančním prostředkům nebo kontrolovat její příjmy a výdaje. Tímto způsobem dochází k omezení schopnosti oběti samostatně rozhodovat o své životní situaci, což posiluje její závislost na násilné osobě a ztěžuje jí možnost násilný vztah opustit.<sup>38</sup>

Dalším projevem ekonomického násilí je zneužívání majetku oběti nebo neoprávněné nakládání s jejími finančními prostředky. Pachatel může oběti odebírat peníze, využívat její majetek pro vlastní potřebu nebo jí bránit v disponování s vlastními prostředky. Takové jednání představuje zásah do majetkových práv oběti a může mít dlouhodobé důsledky pro její finanční stabilitu a životní podmínky.<sup>39</sup>

Ekonomické násilí se může projevovat také omezováním přístupu oběti k základním životním potřebám, jako jsou potraviny, léky nebo bydlení. Pachatel může oběti záměrně neposkytovat prostředky nezbytné pro běžný život nebo jí bránit v získání zaměstnání. Tímto způsobem dochází k prohloubení závislosti oběti na pachateli a k oslabení její schopnosti situaci řešit vlastními silami.<sup>40</sup>

---

<sup>36</sup>PAPRSTEINOVÁ, Lucie; NAVRÁTILOVÁ, Jiřina a BOTEK, Libor. *Domácí násilí: příručka (nejen) pro pastorační pracovníky*. Orientace. V Praze: Karmelitánské nakladatelství, 2019. s.19. ISBN 9788075661494.

<sup>37</sup>KOTKOVÁ, Martina. *Domácí násilí v kontextu rodiny a práce*. Brno: Spondea, 2014. s.59. ISBN 978-80-260-7191-4.

<sup>38</sup>Tamtéž, s.63

<sup>39</sup>VOŇKOVÁ, Jiřina a SPOUSTOVÁ, Ivana. *Domácí násilí v českém právu z pohledu žen*. 2008. s.85. ISBN 978-80-903626-7-3.

<sup>40</sup>ČÍRTKOVÁ, Ludmila. *Domácí násilí: nebezpečné rodinné vztahy ve 21. století*. Plzeň: Vydavatelství a nakladatelství Aleš Čeněk, 2020. s.45. ISBN 978-80-7380-806-8.

### 3.5 Sociální izolace oběti

Sociální izolace představuje jednu z častých forem domácího násilí, jejímž cílem je omezit kontakt oběti s jejím sociálním okolím a zvýšit její závislost na pachateli. Pachatel se tímto způsobem snaží narušit vztahy oběti s rodinou, přáteli nebo jinými osobami, které by jí mohly poskytnout podporu nebo pomoc. Izolace oběti přispívá k její větší zranitelnosti a snižuje její schopnost bránit se násilnému jednání nebo situaci řešit.<sup>41</sup>

Sociální izolace se může projevovat různými způsoby, například omezováním kontaktu oběti s blízkými osobami, kontrolou jejího pohybu nebo bráněním v účasti na společenských aktivitách. Pachatel může oběť přesvědčovat, že její okolí proti ní vystupuje nebo že jí nikdo jiný nemůže pomoci. Takové jednání vede k postupnému oslabení sociálních vazeb oběti a prohlubování její závislosti na pachateli.<sup>42</sup>

Důsledkem sociální izolace je často psychické oslabení oběti, které může vést ke ztrátě sebevědomí, pocitu bezmoci a rezignaci na řešení své situace. Oběť může postupně přestat vyhledávat pomoc a přizpůsobit se násilnému chování pachatele. Sociální izolace tak představuje účinný nástroj kontroly, který umožňuje pachateli udržet dominantní postavení ve vztahu a pokračovat v násilném jednání.<sup>43</sup>

### 3.6 Kybernásilí v kontextu domácího násilí

Kybernásilí představuje moderní formu domácího násilí, která využívá informační a komunikační technologie k obtěžování, kontrole nebo zastrašování oběti. Tento typ násilí se realizuje prostřednictvím mobilních telefonů, sociálních sítí, e-mailové komunikace nebo jiných digitálních prostředků. Pachatel může oběť opakovaně kontaktovat, zasílat jí výhrůžné zprávy nebo ji sledovat prostřednictvím elektronických zařízení, čímž narušuje její soukromí a pocit bezpečí.<sup>44</sup>

---

<sup>41</sup>ČÍRTKOVÁ, Ludmila. *Domácí násilí: nebezpečné rodinné vztahy ve 21. století*. Plzeň: Vydavatelství a nakladatelství Aleš Čeněk, 2020. ISBN 978-80-7380-806-8.

<sup>42</sup>KOTKOVÁ, Martina. *Domácí násilí v kontextu rodiny a práce*. Brno: Spondeo, 2014.s.59. ISBN 978-80-260-7191-4.

<sup>43</sup>VOŇKOVÁ, Jiřina a SPOUSTOVÁ, Ivana. *Domácí násilí v českém právu z pohledu žen*. 2008. ISBN 978-80-903626-7-3.

<sup>44</sup>ČÍRTKOVÁ, Ludmila. *Domácí násilí: nebezpečné rodinné vztahy ve 21. století*. Plzeň: Vydavatelství a nakladatelství Aleš Čeněk, 2020. ISBN 978-80-7380-806-8.

Jedním z typických projevů kybernásilí je kontrola komunikace oběti, například sledování jejích telefonních hovorů, zpráv nebo aktivit na sociálních sítích. Pachatel může rovněž využívat technologie k monitorování pohybu oběti, například prostřednictvím lokalizačních aplikací. Takové jednání představuje zásah do soukromí oběti a slouží jako prostředek k udržení kontroly nad jejím chováním.<sup>45</sup>

Kybernásilí může mít závažné psychické důsledky, protože oběť má pocit, že je neustále sledována a nemá možnost uniknout kontrole pachatele. Tento typ násilí může vést k pocitům strachu, úzkosti a ztráty osobní svobody. Kybernásilí často doplňuje jiné formy domácího násilí a umožňuje pachateli pokračovat v kontrole oběti i v případě, že s ní není v přímém kontaktu.<sup>46</sup>

### 3.7 Cyklus domácího násilí

Domácí násilí má často opakující se charakter, který lze popsat jako cyklus násilí. Tento cyklus je tvořen několika fázemi, které se pravidelně opakují a přispívají k udržování násilného vztahu. Charakteristickým znakem tohoto cyklu je střídání období relativního klidu s obdobím násilného jednání, což může oběti ztěžovat rozhodnutí násilný vztah ukončit. Opakování těchto fází vede k postupnému zhoršování situace a zvyšování závislosti oběti na pachateli.<sup>47</sup>

První fází cyklu domácího násilí je fáze narůstajícího napětí, během které dochází k postupnému zvyšování konfliktů mezi pachatelem a obětí. Pachatel může být podrážděný, agresivní nebo nepředvídatelný, což u oběti vyvolává pocity strachu a nejistoty. Oběť se často snaží konfliktům předcházet a přizpůsobuje své chování, aby zabránila dalšímu zhoršení situace.<sup>48</sup>

Druhou fází je fáze samotného násilí, kdy dochází k fyzickému, psychickému nebo jinému násilnému jednání. Tato fáze představuje nejzávažnější část cyklu, protože oběť je vystavena přímému útoku ze strany pachatele. Násilí může mít různou

---

<sup>45</sup>VOŇKOVÁ, Jiřina a SPOUSTOVÁ, Ivana. *Domácí násilí v českém právu z pohledu žen*. 2008. ISBN 978-80-903626-7-3.

<sup>46</sup>KOTKOVÁ, Martina. *Domácí násilí v kontextu rodiny a práce*. Brno: Spondea, 2014. ISBN 978-80-260-7191-4.

<sup>47</sup>ČÍRTKOVÁ, Ludmila. *Domácí násilí: nebezpečné rodinné vztahy ve 21. století*. Plzeň: Vydavatelství a nakladatelství Aleš Čeněk, 2020. ISBN 978-80-7380-806-8.

<sup>48</sup>KOTKOVÁ, Martina. *Domácí násilí v kontextu rodiny a práce*. Brno: Spondea, 2014.s.70. ISBN 978-80-260-7191-4.

intenzitu a může se postupně zhoršovat, což zvyšuje riziko vážných následků pro oběť.<sup>49</sup>

Poslední fází je fáze usmíření, která bývá označována také jako fáze „líbánek“. Pachatel může projevovat lítost nad svým jednáním, omlouvat se nebo slibovat, že se jeho chování změní. Toto období může u oběti vyvolat naději na zlepšení situace, což často vede k pokračování vztahu. Postupem času se však cyklus opakuje a násilné jednání se může stát častějším a intenzivnějším.<sup>50</sup>

Cyklus domácího násilí představuje důležitý faktor, který vysvětluje, proč oběti často zůstávají v násilném vztahu. Opakování jednotlivých fází vede k psychickému oslabení oběti a zvyšuje její závislost na pachateli. Porozumění tomuto cyklu je důležité pro identifikaci domácího násilí a pro poskytování účinné pomoci obětem.<sup>51</sup>

---

<sup>49</sup>VOŇKOVÁ, Jiřina a SPOUSTOVÁ, Ivana. *Domácí násilí v českém právu z pohledu žen*. 2008. ISBN 978-80-903626-7-3.

<sup>50</sup>ČÍRTKOVÁ, Ludmila. *Domácí násilí: nebezpečné rodinné vztahy ve 21. století*. Plzeň: Vydavatelství a nakladatelství Aleš Čeněk, 2020. ISBN 978-80-7380-806-8

<sup>51</sup>KOTKOVÁ, Martina. *Domácí násilí v kontextu rodiny a práce*. Brno: Spondea, 2014. ISBN 978-80-260-7191-4.

## 4 PACHATELÉ A OBĚTI DOMÁCIHO NÁSILÍ

Domácí násilí je specifická forma násilí, která se odehrává mezi osobami v blízkém vztahu, nejčastěji mezi partnery nebo rodinnými příslušníky. Pro pochopení této problematiky je důležité zaměřit se nejen na samotné projevy násilí, ale také na charakteristiku pachatelů a obětí. Pachatelé využívají násilí jako prostředek k získání kontroly nad obětí, zatímco oběti se často nacházejí v situaci, která jim ztěžuje možnost násilí ukončit. Porozumění těmto aspektům je klíčové pro prevenci a účinné řešení domácího násilí.<sup>52</sup>

### 4.1 Charakteristika pachatelů domácího násilí

Pachatele domácího násilí lze obecně charakterizovat jako osoby, které využívají násilí k dosažení kontroly a dominance nad obětí. Jejich chování je často výsledkem kombinace psychologických, sociálních a situačních faktorů. Porozumění těmto faktorům je důležité pro prevenci domácího násilí a pro účinné řešení tohoto problému ze strany odborníků a orgánů činných v trestním řízení.<sup>53</sup>

Domácí násilí má závažné důsledky nejen pro oběť, ale také pro samotného pachatele, jehož chování je ovlivněno řadou psychologických a sociálních faktorů. Pro pochopení tohoto jevu je důležité zaměřit se na osobnostní charakteristiky pachatelů a okolnosti, které mohou přispívat k jejich násilnému jednání. Násilné chování bývá často spojeno s potřebou kontroly nad partnerem a snahou udržet dominantní postavení ve vztahu.<sup>54</sup>

Mezi významné psychologické faktory patří zejména problémy se zvládnutím emocí a impulzivita. Pachatelé domácího násilí mohou reagovat nepřiměřeně na stresové situace a nejsou schopni adekvátně regulovat své emoce, což může vést k agresivnímu jednání. Nedostatečná schopnost sebekontroly zvyšuje riziko násilných reakcí, zejména v konfliktních situacích nebo při působení stresu.<sup>55</sup>

---

<sup>52</sup>ČÍRTKOVÁ, Ludmila. *Domácí násilí: nebezpečné rodinné vztahy ve 21. století*. Plzeň: Vydavatelství a nakladatelství Aleš Čeněk, 2020. ISBN 978-80-7380-806-8.

<sup>53</sup>BEDNÁŘOVÁ, Zdena. *Domácí násilí: zkušenosti z poskytování sociální a terapeutické pomoci ohroženým osobám*. 2009. ISBN 8025454223.

<sup>54</sup>VOŇKOVÁ, Jiřina a SPOUSTOVÁ, Ivana. *Domácí násilí v českém právu z pohledu žen*. 2008. ISBN 978-80-903626-7-3.

<sup>55</sup>VOŇKOVÁ, Jiřina a SPOUSTOVÁ, Ivana. *Domácí násilí v českém právu z pohledu žen*. 2008. ISBN 978-80-903626-7-3

Dalším charakteristickým rysem pachatelů může být narušené sebevědomí, které se projevuje buď jeho nedostatkem, nebo naopak přehnaným pocitem vlastní nadřazenosti. Pachatel může využívat násilí jako prostředek k posílení své pozice ve vztahu a k získání kontroly nad obětí. Takové jednání je často spojeno s potřebou dominance a snahou o ovládnutí partnera.<sup>56</sup>

Významnou roli při vzniku násilného chování mohou hrát také sociální faktory a rodinné prostředí, ve kterém pachatel vyrůstal. Osoby, které byly v dětství vystaveny násilí nebo vyrůstaly v prostředí, kde bylo násilné chování běžné, mohou v dospělosti považovat takové jednání za přijatelné. Tyto naučené vzorce chování mohou přispívat k opakování násilí v partnerských vztazích.<sup>57</sup>

## 4.2 Charakteristika obětí domácího násilí

Oběťmi domácího násilí se mohou stát osoby různého věku, pohlaví i sociálního postavení. Přestože se domácí násilí může vyskytovat v různých typech vztahů, nejčastěji jsou oběťmi osoby, které jsou na pachateli určitým způsobem závislé, například ekonomicky, emocionálně nebo sociálně. Tato závislost může obětem ztěžovat možnost násilný vztah ukončit.<sup>58</sup>

Typickým znakem obětí domácího násilí je postupné oslabování jejich psychické odolnosti. Dlouhodobé vystavení násilí může vést k pocitům bezmoci, strachu, úzkosti nebo snížené sebedůvěry. Oběti mohou postupně ztrácet víru ve schopnost situaci změnit a často se obávají reakce pachatele v případě, že by násilí oznámily.<sup>59</sup>

Oběti domácího násilí také často prožívají ambivalentní vztah k pachateli. Na jedné straně mohou pociťovat strach a ohrožení, na druhé straně mohou být citově vázány na pachatele nebo věřit, že se jeho chování změní. Tento proces bývá spojen s cyklem násilí, kdy se střídají fáze napětí, násilného útoku a následného usmířování.<sup>60</sup>

---

<sup>56</sup>ŠEVČÍK, Drahomír a ŠPATENKOVÁ, Naděžda. *Domácí násilí: kontext, dynamika a intervence*. Praha: Portál, 2011.s.52. ISBN 978-80-7367-690-2.

<sup>57</sup>VOŇKOVÁ, Jiřina a SPOUSTOVÁ, Ivana. *Domácí násilí v českém právu z pohledu žen*. 2008. ISBN 978-80-903626-7-3.

<sup>58</sup>FRANK E. HAGAN a LEAH E. DAIGLE. *Introduction to Criminology: Theories, Methods, and Criminal Behavior*. SAGE Publications, Incorporated, 2019. ISBN 978-1544339023.

<sup>59</sup>PROKOP, Martin. *Právní ochrana dětí a obětí domácího násilí*. Brno: Ekologický právní servis, 2000. ISBN 80-902570-8-9.

<sup>60</sup>ČÍRTKOVÁ, Ludmila. *Domácí násilí: nebezpečné rodinné vztahy ve 21. století*. Plzeň: Vydavatelství a nakladatelství Aleš Čeněk, 2020. ISBN 978-80-7380-806-8.

Dalším významným faktorem je sociální izolace oběti. Pachatel může oběť postupně izolovat od rodiny, přátel nebo pracovního prostředí, čímž se zvyšuje její závislost na pachateli a zároveň se snižuje pravděpodobnost odhalení násilí.<sup>61</sup>

### 4.3 Specifické skupiny obětí domácího násilí

Domácí násilí může postihnout kohokoliv, avšak některé skupiny osob jsou vzhledem ke své zranitelnosti vystaveny vyššímu riziku viktimizace. Mezi tyto skupiny patří především ženy, děti a senioři. Každá z těchto skupin se může setkávat s odlišnými formami násilí a také s různými překážkami při vyhledání pomoci.<sup>62</sup>

#### 4.3.1 Ženy jako oběti domácího násilí

Ženy představují jednu z nejčastějších skupin obětí domácího násilí. Výzkumy i odborná literatura dlouhodobě upozorňují na skutečnost, že násilí v partnerských vztazích je ve značné míře spojeno s nerovnováhou moci mezi partnery. V mnoha případech pachatel využívá různé formy násilného nebo manipulativního chování k upevnění své dominance ve vztahu a k získání kontroly nad partnerkou.<sup>63</sup>

Násilí páchané na ženách může mít různou podobu. Nejčastěji se jedná o kombinaci fyzického, psychického, sexuálního nebo ekonomického násilí. Psychické násilí může zahrnovat například ponižování, vyhrožování, kontrolu sociálních kontaktů nebo izolaci od rodiny a přátel. Tyto formy násilí mohou mít závažné dopady na psychické zdraví oběti a mohou vést například k úzkostným stavům, depresím nebo ztrátě sebedůvěry.<sup>64</sup>

Důležitým faktorem, který ovlivňuje setrvávání žen v násilném vztahu, bývá ekonomická nebo sociální závislost na pachateli. Oběti často zvažují také dopady případného odchodu ze vztahu na děti, rodinné zázemí nebo vlastní ekonomickou situaci. Z těchto důvodů může být rozhodnutí o ukončení násilného vztahu velmi

---

<sup>61</sup>LAURA L. FINLEY. *Encyclopedia of Domestic Violence and Abuse: A-R*. 2013. ISBN 1785394983.

<sup>62</sup>ŠPATENKOVÁ, Naděžda a ŠEVČÍK, Drahomír. *Domácí násilí: Kontext, dynamika a intervence*. Portál, 2011. ISBN 978-80-262-0288-2.

<sup>63</sup>ČÍRTKOVÁ, Ludmila. *Domácí násilí: nebezpečné rodinné vztahy ve 21. století*. Plzeň: Vydavatelství a nakladatelství Aleš Čeněk, 2020. ISBN 978-80-7380-806-8.

<sup>64</sup>BEDNÁŘOVÁ, Zdena. *Domácí násilí: zkušenosti z poskytování sociální a terapeutické pomoci ohroženým osobám*. 2009. ISBN 8025454223.

obtížné a často vyžaduje podporu ze strany odborných institucí nebo sociálních služeb.<sup>65</sup>

### 4.3.2 Děti jako oběti domácího násilí

Děti patří mezi zvláště zranitelné oběti domácího násilí. Násilí v rodině může děti zasáhnout nejen v situacích, kdy jsou jeho přímými oběťmi, ale také tehdy, pokud jsou svědky násilného chování mezi rodiči nebo jinými členy domácnosti. I pouhé vystavení takovému prostředí může mít výrazný negativní vliv na jejich psychický vývoj a celkovou životní pohodu.<sup>66</sup>

Dlouhodobé vystavení násilí může u dětí způsobovat řadu psychických i sociálních problémů. Mezi nejčastější patří úzkostné stavy, poruchy chování, problémy ve škole nebo potíže v mezilidských vztazích. Děti vyrůstající v násilném prostředí mohou mít také narušené vnímání partnerských vztahů a existuje riziko, že se v dospělosti samy stanou pachateli nebo oběťmi násilí.<sup>67</sup>

Významným problémem je rovněž narušení pocitu bezpečí dítěte. Rodinné prostředí by mělo poskytovat stabilitu a ochranu, avšak v případě domácího násilí se může stát zdrojem strachu a nejistoty. Z tohoto důvodu je důležité, aby situacím domácího násilí věnovaly zvýšenou pozornost orgány sociálně-právní ochrany dětí i další odborné instituce.<sup>68</sup>

### 4.3.3 Senioři jako oběti domácího násilí

Senioři představují další skupinu osob, která může být vystavena zvýšenému riziku domácího násilí. Jejich zranitelnost souvisí především s vyšším věkem, zdravotním stavem nebo závislostí na pomoci jiných osob. V mnoha případech jsou pachatelé z řad rodinných příslušníků nebo osob, které o seniora pečují.<sup>69</sup>

Násilí páchané na seniorech může mít různé formy. Kromě fyzického nebo psychického týrání se často objevuje také ekonomické zneužívání nebo zanedbávání

---

<sup>65</sup>MATOUŠEK, Oldřich. *Sociální práce v praxi: Specifika různých cílových skupin a práce s nimi*. Portál, 2015. ISBN 978-80-262-0234-9.

<sup>66</sup>PROKOP, Martin. *Právní ochrana dětí a obětí domácího násilí*. Brno: Ekologický právní servis, 2000. ISBN 80-902570-8-9.

<sup>67</sup>ČÍRTKOVÁ, Ludmila. *Domácí násilí: nebezpečné rodinné vztahy ve 21. století*. Plzeň: Vydavatelství a nakladatelství Aleš Čeněk, 2020. ISBN 978-80-7380-806-8.

<sup>68</sup>MATOUŠEK, Oldřich. *Sociální práce v praxi: Specifika různých cílových skupin a práce s nimi*. Portál, 2015. ISBN 978-80-262-0234-9.

<sup>69</sup>MATOUŠEK, Oldřich. *Sociální práce v praxi: Specifika různých cílových skupin a práce s nimi*. Portál, 2015. ISBN 978-80-262-0234-9

péče. Ekonomické násilí může spočívat například v neoprávněném nakládání s finančními prostředky seniora, v nátlaku na převod majetku nebo v omezení přístupu k vlastním financím.<sup>70</sup>

Dalším problémem je sociální izolace seniorů. Pachatel může omezovat jejich kontakt s okolím nebo bránit komunikaci s rodinou a přáteli. Taková izolace může výrazně ztěžovat odhalení násilí a zároveň snižuje možnost, aby senior vyhledal pomoc.<sup>71</sup>

#### 4.4 Viktimologické aspekty domácího násilí

Viktimologie je vědní disciplína, která se zabývá oběťmi trestných činů, jejich charakteristikou a faktory, které mohou ovlivňovat jejich viktimizaci. V kontextu domácího násilí je důležité analyzovat nejen samotné násilné jednání, ale také vztah mezi pachatelem a obětí a širší sociální souvislosti, ve kterých k násilí dochází.<sup>72</sup>

Jedním z významných pojmů viktimologie je sekundární viktimizace. Tento pojem označuje situaci, kdy oběť utrpí další psychickou újmu v důsledku nevhodného přístupu okolí nebo institucí. Může se jednat například o zpochybňování výpovědi oběti, bagatelizaci násilí nebo přenášení odpovědnosti za vzniklou situaci na samotnou oběť.<sup>73</sup>

Z hlediska prevence domácího násilí je důležité vytvářet prostředí, které obětem umožní bezpečně vyhledat pomoc a podporu. Klíčovou roli v této oblasti hrají zejména orgány činné v trestním řízení, sociální služby, zdravotnická zařízení a specializované organizace zaměřené na pomoc obětem trestných činů. Spolupráce těchto institucí může významně přispět k ochraně obětí a k prevenci další viktimizace.<sup>74</sup>

---

<sup>70</sup>ŠTEFUNKOVÁ, Michaela. *Oběti kriminality: poznatky z viktimizační studie*. Studie. Praha: Institut pro kriminologii a sociální prevenci, 2019. ISBN 978-80-7338-174-5.

<sup>71</sup>ČÍRTKOVÁ, Ludmila. *Domácí násilí: nebezpečné rodinné vztahy ve 21. století*. Plzeň: Vydavatelství a nakladatelství Aleš Čeněk, 2020. ISBN 978-80-7380-806-8.

<sup>72</sup>VÁLKOVÁ, Helena; KUČHTA, Josef a HULMÁKOVÁ, Jana. *Základy kriminologie a trestní politiky*. 3. vydání. Beckovy mezioborové učebnice. V Praze: C.H. Beck, 2019. ISBN 978-80-7400-732-3.

<sup>73</sup>VAVERA, František. *Kriminalistické aspekty v trestním právu*. Plzeň: Vydavatelství a nakladatelství Aleš Čeněk, 2013. ISBN 8073804506.

<sup>74</sup>ŠPATENKOVÁ, Naděžda a ŠEVČÍK, Drahomír. *Domácí násilí: Kontext, dynamika a intervence*. Portál, 2011. ISBN 978-80-262-0288-2.

Zaměření je především na osoby, které se v rámci domácího násilí ocitají v roli pachatele nebo oběti, a na faktory ovlivňující jejich chování a situaci. Pozornost je věnována zejména okolnostem, které mohou přispívat ke vzniku násilného jednání v rodinném prostředí, například psychologickým charakteristikám pachatelů, jejich potřebě kontroly nebo vlivu rodinného a sociálního prostředí. Zároveň je přiblíženo postavení obětí domácího násilí s důrazem na skutečnost, že obětí se může stát osoba bez ohledu na věk, pohlaví či sociální postavení, přesto však existují skupiny osob, které jsou vůči násilí zranitelnější.

V této souvislosti je věnována pozornost zejména ženám, dětem a seniorům, jejichž možnosti obrany nebo vyhledání pomoci mohou být omezené. Problematika je zároveň nahlížena z viktimologického hlediska, které pomáhá lépe porozumět postavení obětí a dopadům násilného jednání na jejich psychický a sociální život.

## 5 KRIMINALISTICKÉ ASPEKTY DOKAZOVÁNÍ DOMÁCÍHO NÁSILÍ

Dokazování domácího násilí představuje v trestním řízení specifickou a často velmi náročnou oblast kriminalistické praxe. Na rozdíl od mnoha jiných trestných činů dochází k domácímu násilí zpravidla v soukromém prostředí bez přítomnosti svědků, což komplikuje zajištění přímých důkazů. Orgány činné v trestním řízení proto musí často pracovat s nepřímými důkazy, výpověďmi obětí, znaleckými posudky nebo dokumentací zdravotního stavu poškozené osoby. Z tohoto důvodu je při dokazování těchto trestných činů nezbytné využívat komplexní kriminalistické metody a postupy.<sup>75</sup>

Specifičnost domácího násilí spočívá také v dlouhodobosti a opakovanosti násilného jednání. Jednotlivé útoky mohou být relativně méně závažné, avšak jejich kumulace v čase vytváří systematické týrání oběti. Pro správné právní posouzení je proto nutné analyzovat nejen jednotlivý incident, ale i širší kontext vztahu mezi pachatelem a obětí.<sup>76</sup>

### 5.1 Specifika dokazování domácího násilí

Dokazování domácího násilí se odlišuje od dokazování jiných trestných činů zejména tím, že se většina incidentů odehrává v soukromí společného obydlí. Tím dochází k výrazné absenci přímých svědků a důkazních prostředků. Orgány činné v trestním řízení jsou proto často odkázány především na výpověď oběti a na nepřímé důkazy, které mohou potvrdit průběh násilného jednání.<sup>77</sup>

Dalším specifikem je psychologická situace oběti. Oběti domácího násilí mohou mít obavy z oznámení trestného činu, mohou být na pachateli ekonomicky nebo emocionálně závislé a někdy mají tendenci své výpovědi měnit nebo bagatelizovat

---

<sup>75</sup>CHMELÍK, Jan a BRUNA, Eduard. *Dokazování v trestním řízení: trestněprávní a kriminalistické aspekty*. 2018. ISBN 8074081753.

<sup>76</sup>ČÍRTKOVÁ, Ludmila. *Domácí násilí: nebezpečné rodinné vztahy ve 21. století*. Plzeň: Vydavatelství a nakladatelství Aleš Čeněk, 2020. ISBN 978-80-7380-806-8.

<sup>77</sup>PORADA, Viktor. *Kriminalistika: technické, forenzní a kybernetické aspekty*. 2. aktualizované a rozšířené vydání. Plzeň: Vydavatelství a nakladatelství Aleš Čeněk, 2019. ISBN 978-80-7380-741-2.

závažnost incidentu. Tyto okolnosti mohou dokazování výrazně komplikovat a vyžadují citlivý přístup ze strany policie i dalších institucí.<sup>78</sup>

Specifickým znakem domácího násilí je také jeho opakovaný charakter a postupné zvyšování intenzity násilí. Jednotlivé útoky se mohou v průběhu času stupňovat a přecházet od psychického nátlaku až k fyzickému násilí či vážnému ohrožení zdraví nebo života oběti. Proto je důležité při dokazování zkoumat nejen aktuální incident, ale i předchozí průběh vztahu a historii násilí.<sup>79</sup>

## 5.2 Postup Policie České republiky při řešení domácího násilí

Policie České republiky hraje při řešení případů domácího násilí klíčovou roli. Policisté jsou často prvními osobami, které se s incidentem setkají a musí situaci rychle vyhodnotit a přijmout odpovídající opatření. V případě zjištění znaků domácího násilí mohou využít institut vykázání násilné osoby ze společného obydlí, který byl zaveden zákonem č. 135/2006 Sb.<sup>80</sup>

Vykázání představuje preventivní opatření, jehož cílem je bezprostřední ochrana ohrožené osoby. Policie může rozhodnout o vykázání násilné osoby ze společného obydlí na dobu deseti dnů, přičemž souhlas oběti není pro tento postup nutný. Násilné osobě je současně zakázán vstup do obydlí i jeho bezprostředního okolí.<sup>81</sup>

Kromě těchto opatření policie provádí také základní úkony trestního řízení, například zajištění důkazů, výslech účastníků incidentu nebo dokumentaci zranění oběti. Důležitou součástí policejního postupu je rovněž informování oběti o jejích právech a možnostech využití pomoci specializovaných organizací, například intervenčních center.<sup>82</sup>

Důležitá je především rychlá reakce policie, která může bezprostředně zajistit ochranu ohrožené osoby a zabránit dalšímu pokračování násilí. Institut vykázání

---

<sup>78</sup>ČÍRTKOVÁ, Ludmila. *Domácí násilí: nebezpečné rodinné vztahy ve 21. století*. Plzeň: Vydavatelství a nakladatelství Aleš Čeněk, 2020. ISBN 978-80-7380-806-8.

<sup>79</sup>ŠÁMAL, Pavel. *Trestní zákoník: komentář. III, § 272-421. 3. vydání*. Velké komentáře. V Praze: C.H. Beck, 2023. ISBN 978-80-7400-893-1.

<sup>80</sup>ZÁKON Č. 135/2006 SB. Zákon, kterým se mění některé zákony v oblasti ochrany před domácím násilím. Online. Dostupné z: <https://www.zakonyprolidi.cz/cs/2006-135>. [cit. 2026-03-08].

<sup>81</sup>POLICIE ČR. *Domácí násilí*. Online. Dostupné z: <https://policie.gov.cz/clanek/domaci-nasili-644841.aspx>. [cit. 2026-03-08].

<sup>82</sup>ŠÁMAL, Pavel. *Trestní zákoník: komentář. III, § 272-421. 3. vydání*. Velké komentáře. V Praze: C.H. Beck, 2023. ISBN 978-80-7400-893-1.

násilné osoby ze společného obydlí představuje účinný nástroj, jenž umožňuje okamžité oddělení pachatele od oběti. Současně má význam také důkladná dokumentace incidentu a shromažďování důkazů, které mohou být využity v dalším trestním řízení. Policie zároveň plní důležitou roli při informování oběti o jejích právech a o možnostech odborné pomoci.

### **5.3 Dokumentace a důkazní prostředky**

Při dokazování domácího násilí hraje významnou roli důkladná dokumentace jednotlivých incidentů. Policie může využívat různé druhy důkazních prostředků, mezi které patří zejména výpovědi oběti a svědků, zdravotnická dokumentace, fotografie zranění nebo znalecké posudky z oboru soudního lékařství a psychologie.<sup>83</sup>

Velmi důležitá je také dokumentace místa činu a zajištění stop, které mohou potvrdit průběh násilného jednání. Může se jednat například o poškozené zařízení bytu, stopy krve nebo jiné materiální důkazy. Tyto důkazy mohou významně přispět k objasnění skutkového stavu a potvrzení výpovědi oběti.<sup>84</sup>

V některých případech mohou být důležitým důkazem také elektronické záznamy, například textové zprávy, e-maily nebo záznamy telefonních hovorů, které mohou prokazovat vyhrožování nebo dlouhodobé psychické násilí. Tyto důkazy mohou doplňovat další kriminalistické poznatky a pomoci vytvořit komplexní obraz o průběhu násilného jednání.<sup>85</sup>

### **5.4 Spolupráce institucí**

Účinné řešení případů domácího násilí vyžaduje spolupráci více institucí. Kromě policie se na ochraně obětí podílejí také orgány sociálně-právní ochrany dětí, zdravotnická zařízení, intervenční centra, soudy a další specializované organizace.

---

<sup>83</sup>STRAUS, Jiří a PORADA, Viktor. *Teorie, metody a metodologie kriminalistiky*. Plzeň: Vydavatelství a nakladatelství Aleš Čeněk, 2017. ISBN 978-80-7380-666-8.

<sup>84</sup>STRAUS, Jiří a BRUNA, Eduard (ed.). *Trestně právní a kriminalistické aspekty dokazování: sborník vědeckých sdělení z 3. ročníku mezinárodní vědecké konference*. Praha: Vysoká škola finanční a správní, 2017. ISBN 978-80-7408-153-8.

<sup>85</sup>ČÍRTKOVÁ, Ludmila. *Domácí násilí: nebezpečné rodinné vztahy ve 21. století*. Plzeň: Vydavatelství a nakladatelství Aleš Čeněk, 2020. ISBN 978-80-7380-806-8.

Spolupráce těchto subjektů umožňuje zajistit komplexní pomoc obětem a zároveň přispívá k efektivnějšímu dokazování trestných činů.<sup>86</sup>

Zvláštní význam mají intervenční centra, která poskytují odbornou pomoc osobám ohroženým domácím násilím. Tato centra spolupracují s policií a dalšími institucemi a pomáhají obětem při řešení jejich situace, například prostřednictvím sociálního poradenství, právní pomoci nebo psychologické podpory.<sup>87</sup>

Koordinovaná spolupráce mezi jednotlivými institucemi přispívá nejen k ochraně obětí, ale také k efektivnějšímu shromažďování důkazů a dokumentaci jednotlivých případů domácího násilí.<sup>88</sup>

## 5.5 Problémy při dokazování násilí

Dokazování domácího násilí je spojeno s řadou obtíží, které mohou komplikovat průběh trestního řízení. Jedním z hlavních problémů je nedostatek přímých důkazů, protože násilí se odehrává převážně v soukromí bez přítomnosti svědků. Orgány činné v trestním řízení jsou proto často odkázány na nepřímé důkazy a výpovědi účastníků incidentu.<sup>89</sup>

Dalším problémem může být postoj samotné oběti. Oběti domácího násilí někdy odmítají spolupracovat s orgány činnými v trestním řízení, například z obavy z dalšího násilí, z ekonomické závislosti na pachateli nebo z důvodu citové vazby. Tyto okolnosti mohou vést k tomu, že oběť odmítne podat trestní oznámení nebo později změní svou výpověď.<sup>90</sup>

Komplikace mohou nastat také při právní kvalifikaci jednotlivých incidentů. Domácí násilí může naplňovat skutkové podstaty různých trestných činů, například týrání

---

<sup>86</sup>MATOUŠEK, Oldřich. *Sociální práce v praxi: Specifika různých cílových skupin a práce s nimi*. Portál, 2015. ISBN 978-80-262-0234-9

<sup>87</sup>ČÍRTKOVÁ, Ludmila. *Domácí násilí: nebezpečné rodinné vztahy ve 21. století*. Plzeň: Vydavatelství a nakladatelství Aleš Čeněk, 2020. ISBN 978-80-7380-806-8.

<sup>88</sup>STRAUS, Jiří a BRUNA, Eduard (ed.). *Trestně právní a kriminalistické aspekty dokazování: sborník vědeckých sdělení z 3. ročníku mezinárodní vědecké konference*. Praha: Vysoká škola finanční a správní, 2017. ISBN 978-80-7408-153-8.

<sup>89</sup>STRAUS, Jiří a PORADA, Viktor. *Teorie, metody a metodologie kriminalistiky*. Plzeň: Vydavatelství a nakladatelství Aleš Čeněk, 2017. ISBN 978-80-7380-666-8.

<sup>90</sup>ČÍRTKOVÁ, Ludmila. *Domácí násilí: nebezpečné rodinné vztahy ve 21. století*. Plzeň: Vydavatelství a nakladatelství Aleš Čeněk, 2020. ISBN 978-80-7380-806-8.

osoby žijící ve společném obydlí, ublížení na zdraví nebo nebezpečné vyhrožování. Správná právní kvalifikace je proto klíčová pro další průběh trestního řízení.<sup>91</sup>

Zdůrazněna je především specifická povaha domácího násilí, které se často odehrává v soukromí bez přítomnosti svědků, což může dokazování výrazně komplikovat.

Hlavní roli proto hraje důkladná dokumentace jednotlivých incidentů, zajištění důkazních prostředků a spolupráce více institucí. Současně jsou zmíněny i problémy, které mohou při dokazování vznikat, například nedostatek přímých důkazů nebo obtížná situace obětí, jež mohou mít obavy z oznámení násilí či spolupráce s orgány činnými v trestním řízení.

---

<sup>91</sup>ŠÁMAL, Pavel. *Trestní zákoník: komentář. III, § 272-421. 3. vydání. Velké komentáře.* V Praze: C.H. Beck, 2023. ISBN 978-80-7400-893-1.

## 6 ANALÝZA PŘÍPADOVÝCH STUDIÍ DOMÁCIHO NÁSILÍ

Domácí násilí představuje specifickou formu kriminality, která je charakteristická zejména dlouhodobým a opakovaným jednáním pachatele vůči osobě blízké nebo osobě žijící ve společném obydlí. V českém trestním právu je tato problematika upravena především prostřednictvím trestného činu týrání osoby žijící ve společném obydlí podle § 199 trestního zákoníku.<sup>92</sup> Podstatou tohoto trestného činu je dlouhodobé zlé nakládání s obětí, které se vyznačuje vyšší mírou hrubosti, bezcitnosti a bezohlednosti a oběť jej vnímá jako těžké příkoří.

Pro lepší pochopení této problematiky je v praktické části práce provedena analýza vybraných případových studií domácího násilí. Jedná se o případy vycházející z mediálních zdrojů a zejména z judikatury českých soudů, především Nejvyššího soudu České republiky. Analýza těchto případů umožňuje identifikovat typické znaky domácího násilí, způsob jeho dokazování a přístup soudů k právní kvalifikaci těchto skutků.

### 6.1 Metodika výběru případových studií

Případové studie byly vybrány na základě veřejně dostupných zdrojů, zejména z databází soudních rozhodnutí a z mediálních zpráv informujících o konkrétních případech domácího násilí v České republice.

**Hlavním kritériem výběru byla především:**

- existence pravomocného soudního rozhodnutí nebo judikatury,
- dostupnost informací o skutkovém ději,
- typičnost případu pro problematiku domácího násilí.

Vybrané případy zahrnují různé podoby domácího násilí – například dlouhodobé psychické týrání partnera, kombinaci fyzického a psychického násilí nebo násilí probíhající v přítomnosti dětí. Analýza těchto případů umožňuje lépe pochopit dynamiku domácího násilí a jeho právní posouzení soudy.

---

<sup>92</sup>ZÁKONY PRO LIDI. *Týrání osoby žijící ve společném obydlí*. Online. Dostupné z: 7 Tdo 819/2025. [cit. 2026-03-08].

Cílem analýzy případových studií je identifikovat typické znaky domácího násilí v partnerských vztazích a poukázat na problémy, které mohou vznikat při dokazování těchto trestných činů v trestním řízení.

## **6.2 Analýza vybraných případů domácího násilí**

V této části jsou analyzovány vybrané konkrétní případy domácího násilí, které byly řešeny orgány činnými v trestním řízení nebo o nich informovala média. Cílem analýzy je přiblížit průběh jednotlivých případů, charakter násilného jednání pachatelů a způsob, jakým byly tyto situace řešeny policií a soudy. Zároveň je možné na těchto případech identifikovat typické znaky domácího násilí, jako je dlouhodobost jednání, opakování násilných incidentů nebo nerovnováha moci mezi pachatelem a obětí.

### **6.2.1 Případová studie č. 1**

První analyzovaný případ vychází z rozhodnutí Nejvyššího soudu České republiky sp. zn. 7 Tdo 119/2025, který se zabýval trestným činem týrání osoby žijící ve společném obydlí podle § 199 trestního zákoníku.<sup>93</sup>

Obviněným byl muž označený v rozhodnutí jako J. K., který žil se svou partnerkou M. K. ve společné domácnosti. Podle zjištění soudů nižších stupňů se obviněný dopouštěl násilného jednání vůči partnerce v období přibližně od roku 2013 do roku 2019.

Jednání obviněného spočívalo zejména v dlouhodobém psychickém a fyzickém násilí. Muž svou partnerku opakovaně urážel, ponižoval a vyvolával u ní pocit strachu. Současně ji kontroloval a omezoval v kontaktu s okolím. V některých případech docházelo také k fyzickému napadání. Poškozená uvedla, že v důsledku chování partnera dlouhodobě pociťovala strach a psychický tlak.

Soud konstatoval, že jednotlivé útoky pachatele nemusí být samy o sobě extrémně závažné, avšak jejich dlouhodobá kumulace vytváří stav psychického utrpení oběti, který naplňuje znaky trestného činu týrání osoby žijící ve společném obydlí.

**V rámci dokazování byly použity zejména:**

---

<sup>93</sup>Nejvyšší soud ČR, sp. zn. 7 Tdo 119/2025

- výpověď poškozené,
- svědecké výpovědi osob z okolí,
- zdravotnická dokumentace,
- znalecký posudek z oboru psychologie.

Nejvyšší soud ve svém rozhodnutí zdůraznil, že trestný čin týrání osoby žijící ve společném obydlí je charakteristický dlouhodobým a opakovaným jednáním pachatele, které může být tvořeno řadou jednotlivých útoků. Tyto útoky nemusí být vždy extrémně závažné samy o sobě, avšak jejich souhrn může představovat dlouhodobé psychické a fyzické utrpení oběti.<sup>94</sup>

Uvedený případ poukazuje na typické znaky trestného činu týrání osoby žijící ve společném obydlí, zejména na dlouhodobost a opakování násilného jednání ze strany pachatele. Jednání pachatele se vyznačovalo postupnou eskalací fyzického i psychického násilí, které vedlo k výraznému narušení psychické pohody oběti. Případ zároveň ukazuje význam důsledného hodnocení výpovědi oběti a dalších nepřímých důkazů při dokazování domácího násilí.

### 6.2.2 Případová studie č. 2

Dalším analyzovaným případem je kauza dlouhodobého psychického týrání manželky, kterou řešily české soudy a která se dostala až k Nejvyššímu soudu a následně k Ústavnímu soudu České republiky. Případ se týkal manželského páru z Prahy, který spolu žil přibližně čtyřicet let. Poškozená žena v roce 2018 ze společné domácnosti odešla a následně podala trestní oznámení na svého manžela pro podezření z dlouhodobého psychického týrání.<sup>95</sup>

Podle výpovědi poškozené muž svou manželku dlouhodobě ponižoval a opakovaně ji urážel. Měl jí například nadávat, zesměšňovat ji a přikazovat jí různé domácí práce, přičemž ji vystavoval dlouhodobému psychickému tlaku. Takové jednání vedlo podle výpovědi poškozené ke zhoršení jejího psychického stavu a k pocitu bezmoci.<sup>96</sup>

<sup>94</sup>Nejvyšší soud ČR, rozhodnutí sp. zn. 7 Tdo 119/2025. Dostupné z: <https://www.zakonyprolidi.cz/judikat/nscr/7-tdo-119-2025//>

<sup>95</sup>NOVINKY.CZ. Nadávat ženě do „slepících mozků“ a dělat si z ní služku je týrání, musel Nejvyššímu soudu vysvětlit Ústavní soud. Dostupné z: <https://www.novinky.cz/clanek/krimi-nadavat-zene-do-slepících-mozku-a-delat-si-z-ni-sluzku-je-tyrani-musel-nejvyssimu-soud-u-vysvetlit-ustavni-soud-40537006>

<sup>96</sup>ČT24. Ústavní soud se zastal týrané ženy. Dostupné z: <https://ct24.ceskatelevize.cz/clanek/domaci/ustavni-soud-se-zastal-tyrane-zeny-364686>

Případ byl nejprve projednáván soudy nižších stupňů, které obviněného uznaly vinným z trestného činu týrání osoby žijící ve společném obydlí podle § 199 trestního zákoníku. Nejvyšší soud však následně rozhodnutí nižších soudů zrušil s odůvodněním, že jednání obviněného nenaplnuje všechny znaky uvedeného trestného činu.<sup>97</sup>

Proti tomuto rozhodnutí se poškozená obrátila na Ústavní soud. Ten ve svém nálezu zdůraznil, že při posuzování domácího násilí je nutné hodnotit jednání pachatele v širším kontextu a zohlednit dlouhodobý charakter psychického nátlaku. Ústavní soud konstatoval, že psychické násilí může naplnit znaky trestného činu týrání osoby žijící ve společném obydlí i v případě, kdy nedochází k výrazným fyzickým útokům.<sup>98</sup>

Ústavní soud proto dospěl k závěru, že Nejvyšší soud nesprávně posoudil právní kvalifikaci skutku a případ vrátil k novému projednání.<sup>99</sup> Tento případ je významný především tím, že poukazuje na složitost dokazování psychického násilí v rodinném prostředí. Na rozdíl od fyzického násilí totiž psychické týrání často nezanechává viditelné stopy, a jeho prokazování proto vyžaduje důkladné hodnocení výpovědí obětí, svědeckých výpovědí i znaleckých posudků z oboru psychologie.

Tento případ ukazuje, že domácí násilí často zahrnuje kombinaci více forem násilného jednání, zejména fyzického a psychického násilí. Opakované útoky a systematické zastrašování oběti vedly k jejímu dlouhodobému psychickému strádání a postupnému oslabení její schopnosti situaci řešit. Z hlediska trestního řízení je důležité zdůraznit význam komplexního hodnocení všech důkazních prostředků, které umožňují prokázat dlouhodobý charakter násilného jednání.

### 6.2.3 Případová studie č. 3

Dalším analyzovaným případem je rozhodnutí Nejvyššího soudu České republiky sp. zn. 7 Tdo 704/2024, které se týkalo trestného činu týrání osoby žijící ve společném obydlí podle § 199 trestního zákoníku.<sup>100</sup>

---

<sup>97</sup>Nejvyšší soud ČR. Rozhodnutí ve věci týrání osoby žijící ve společném obydlí.

<sup>98</sup>Ústavní soud ČR. Nález Ústavního soudu ve věci psychického týrání manželky. Dostupné z: <https://www.usoud.cz/>

<sup>99</sup>Rozhodnutí Nejvyššího soudu České republiky sp. zn. 7 Tdo 725/2024, které bylo následně přezkoumáno Ústavním soudem ve věci sp. zn. II. ÚS 1689/25.

<sup>100</sup>Usnesení Nejvyššího soudu České republiky sp. zn. 7 Tdo 704/2024.

Podle skutkových zjištění soudů nižších stupňů se obviněný muž dopouštěl dlouhodobého násilného jednání vůči své partnerce, se kterou žil ve společné domácnosti. Násilné jednání probíhalo po dobu několika let a zahrnovalo jak psychické, tak fyzické útoky. Obviněný svou partnerku opakovaně urážel, ponižoval a vyvolával u ní pocit strachu. Současně ji kontroloval a omezoval v kontaktu s okolím. V některých situacích docházelo také k fyzickému napadání, například k úderům nebo hrubému zacházení.<sup>101</sup>

Poškozená žena uvedla, že v důsledku chování partnera dlouhodobě pocítovala psychický tlak a obavy z dalšího násilí. Podle její výpovědi docházelo ke konfliktům opakovaně a situace se postupně zhoršovala. Násilné jednání mělo negativní dopad na její psychický stav a vedlo k narušení běžného fungování v každodenním životě.

Soud při rozhodování vycházel především z výpovědi poškozené, svědeckých výpovědí osob z jejího okolí a dalších důkazních prostředků. Mezi důležité důkazy patřila také zdravotnická dokumentace a znalecký posudek z oboru psychologie, který potvrdil negativní dopady dlouhodobého násilí na psychický stav poškozené.<sup>102</sup>

Obviněný podal proti rozhodnutí dovolání k Nejvyššímu soudu, ve kterém namítal, že jeho jednání nedosahovalo takové intenzity, aby mohlo být kvalifikováno jako trestný čin týrání osoby žijící ve společném obydlí. Nejvyšší soud se proto zabýval otázkou, zda jednání obviněného naplňuje zákonné znaky tohoto trestného činu.

Nejvyšší soud ve svém rozhodnutí zdůraznil, že pro naplnění skutkové podstaty tohoto trestného činu je rozhodující především dlouhodobost a soustavnost jednání pachatele. Jednotlivé útoky přitom nemusí být samy o sobě mimořádně závažné, avšak jejich kumulace může představovat dlouhodobé zlé nakládání s obětí, které poškozená vnímá jako těžké příkoří.<sup>103</sup>

Soud proto dospěl k závěru, že jednání obviněného naplňuje znaky trestného činu týrání osoby žijící ve společném obydlí, protože šlo o dlouhodobé a opakované násilné jednání, které mělo závažný dopad na psychický stav poškozené.

Analyzovaný případ potvrzuje, že domácí násilí je často charakterizováno dlouhodobým a opakovaným jednáním pachatele, které může postupně nabývat na

---

<sup>101</sup>Tamtéž.

<sup>102</sup>Rozhodnutí Nejvyššího soudu České republiky sp. zn. 7 Tdo 725/2024, které bylo následně přezkoumáno Ústavním soudem ve věci sp. zn. II. ÚS 1689/25.

<sup>103</sup>Tamtéž

intenzitě. Násilné chování pachatele se projevovalo nejen fyzickými útoky, ale také psychickým nátlakem a zastrašováním oběti. Případ zároveň poukazuje na důležitost včasného zásahu orgánů činných v trestním řízení a na potřebu účinné ochrany osob ohrožených domácím násilím.

### **6.3 Shrnutí zjištěných poznatků**

Analýza vybraných případových studií poukazuje na několik společných znaků trestné činnosti páchané v souvislosti s domácím násilím. Ve všech analyzovaných případech se jednalo o dlouhodobé a opakované násilné jednání pachatele vůči oběti, které probíhalo v prostředí společné domácnosti. Charakteristickým rysem těchto případů byla postupná eskalace násilí, kdy se původně méně závažné konflikty postupně měnily v systematické fyzické nebo psychické týrání.

Dalším významným zjištěním je skutečnost, že domácí násilí často zahrnuje kombinaci více forem násilného jednání. V analyzovaných případech se vedle fyzických útoků objevovalo také psychické násilí, které se projevovalo zejména ponižováním, zastrašováním nebo vyhrožováním. Tyto formy násilí vedly k postupnému oslabování psychické odolnosti oběti a ke zvýšení její závislosti na pachateli.

Z hlediska trestního řízení představuje domácí násilí specifický problém zejména při jeho dokazování. Násilné jednání se totiž často odehrává v soukromí domácnosti bez přítomnosti dalších osob, což může ztěžovat získání přímých důkazů. V praxi proto hrají důležitou roli zejména výpovědi oběti, svědecké výpovědi osob z blízkého okolí, zdravotnická dokumentace nebo další nepřímé důkazní prostředky.

Analýza případů rovněž ukazuje význam včasného zásahu orgánů činných v trestním řízení. Včasné rozpoznání projevů domácího násilí a správná dokumentace jednotlivých incidentů mohou významně přispět k prokázání trestné činnosti a k ochraně oběti před dalším násilím. Důležitou roli v tomto procesu hraje také spolupráce Policie České republiky s dalšími institucemi, zejména s orgány sociálně-právní ochrany dětí a intervenčními centry.

Z provedené analýzy lze tedy vyvodit, že domácí násilí představuje komplexní a obtížně odhalitelný jev, který vyžaduje nejen účinné právní nástroje, ale také koordinovaný postup jednotlivých institucí podílejících se na ochraně obětí. Poznatky získané z případových studií mohou přispět k lepšímu pochopení této problematiky a k identifikaci možných opatření vedoucích ke zefektivnění vyšetřování a posílení ochrany osob ohrožených domácím násilím.

## 7 NÁVRHY NA ZEFEKTIVNÍ VYŠETŘOVÁNÍ A PREVENCE DOMÁCÍHO NÁSILÍ

Domácí násilí představuje závažný společenský i kriminologický problém, jehož řešení vyžaduje nejen účinné trestněprávní nástroje, ale také systematickou prevenci a koordinovanou spolupráci více institucí. V praxi se ukazuje, že odhalování a dokazování domácího násilí je často komplikované, zejména z důvodu jeho dlouhodobého charakteru a skutečnosti, že k němu dochází převážně v soukromí bez přítomnosti svědků. Z tohoto důvodu je nezbytné zaměřit se na identifikaci slabých míst současné praxe a navrhnout opatření, která mohou přispět ke zlepšení vyšetřování těchto trestných činů i k účinnější ochraně obětí.<sup>104</sup>

### 7.1 Identifikace slabých míst současné praxe

Jedním z hlavních problémů při řešení domácího násilí je jeho vysoká latence. Mnoho obětí se obává násilí oznámit orgánům činným v trestním řízení, a to například z důvodu strachu z pachatele, ekonomické závislosti nebo obavy z rozpadu rodinných vztahů. V důsledku toho zůstává značná část případů domácího násilí neodhalena.<sup>105</sup>

Dalším slabým místem je obtížnost dokazování těchto trestných činů. Domácí násilí se často odehrává bez přítomnosti svědků a důkazní situace je proto založena především na výpovědi oběti a nepřímých důkazech. Pokud oběť změní výpověď nebo odmítne spolupracovat, může být dokazování výrazně komplikováno.

Problémem může být také nedostatečná informovanost některých obětí o jejich právech a o možnostech odborné pomoci. Přestože v České republice existuje síť intervenčních center a dalších organizací poskytujících pomoc obětem domácího násilí, mnoho osob ohrožených násilím o těchto možnostech neví nebo se obává je využít.<sup>106</sup>

---

<sup>104</sup>ŠEVČÍK, Drahomír a ŠPATENKOVÁ, Naděžda. *Domácí násilí: kontext, dynamika a intervence*. Praha: Portál, 2011. ISBN 978-80-7367-690-2.

<sup>105</sup>ČÍRTKOVÁ, Ludmila. *Domácí násilí: nebezpečné rodinné vztahy ve 21. století*. Plzeň: Vydavatelství a nakladatelství Aleš Čeněk, 2020. ISBN 978-80-7380-806-8.

<sup>106</sup>VOŇKOVÁ, Jiřina a SPOUSTOVÁ, Ivana. *Domácí násilí v českém právu z pohledu žen*. 2008. ISBN 978-80-903626-7-3.

## 7.2 Návrhy na zlepšení postupů Policie České republiky

Jedním z důležitých opatření ke zlepšení řešení domácího násilí je posilování odborné přípravy policistů v této oblasti. Policisté by měli být pravidelně školeni v rozpoznávání znaků domácího násilí, v komunikaci s oběťmi a v metodách dokumentace těchto případů. Specializovaná školení mohou přispět k citlivějšímu přístupu k obětem a zároveň k efektivnějšímu shromažďování důkazů.

Dalším opatřením může být širší využívání specializovaných metodik a postupů pro řešení domácího násilí. Policie by měla důsledně dokumentovat jednotlivé incidenty, pořizovat fotodokumentaci zranění nebo poškozeného majetku a využívat dostupné důkazní prostředky, například elektronickou komunikaci mezi pachatelem a obětí.

Důležitým nástrojem ochrany obětí je také institut vykázání násilné osoby ze společného obydlí. Tento institut umožňuje okamžitě oddělit pachatele od oběti a poskytnout ohrožené osobě prostor pro řešení její situace. Je proto důležité, aby byl tento nástroj využíván důsledně a v případech, kdy jsou splněny zákonné podmínky.<sup>107</sup>

## 7.3 Návrhy na zlepšení spolupráce institucí

Efektivní řešení domácího násilí vyžaduje spolupráci více institucí. Kromě policie se na ochraně obětí podílejí také orgány sociálně-právní ochrany dětí, zdravotnická zařízení, soudy, intervenční centra a další specializované organizace.

Zlepšení spolupráce mezi těmito institucemi může přispět k rychlejší identifikaci případů domácího násilí a k efektivnější pomoci obětem. V praxi se jako velmi přínosný ukazuje zejména model interdisciplinární spolupráce, kdy jednotlivé instituce sdílejí informace a koordinují své postupy při řešení konkrétních případů.

Významnou roli v tomto systému hrají intervenční centra, která poskytují odbornou pomoc osobám ohroženým domácím násilím. Tato centra spolupracují s policií a dalšími institucemi a poskytují obětem například právní poradenství, psychologickou podporu nebo pomoc při řešení jejich sociální situace.<sup>108</sup>

<sup>107</sup>KRÁLÍČKOVÁ, Zdeňka; ŽATECKÁ, Eva; DÁVID, Radovan a KORNEL, Martin. *Právo proti domácímu násilí*. Beckova skripta. V Praze: C.H. Beck, 2011. ISBN 978-80-7400-381-3.

<sup>108</sup>ŠPATENKOVÁ, Naděžda a ŠEVČÍK, Drahomír. *Domácí násilí: Kontext, dynamika a intervence*. Portál, 2011. ISBN 978-80-262-0288-2.

## 7.4 Návrhy legislativních a preventivních opatření

Kromě zlepšení postupů policie a spolupráce institucí je důležité zaměřit se také na legislativní a preventivní opatření. Jedním z možných kroků je další rozvoj právní úpravy zaměřené na ochranu obětí domácího násilí, například posílení ochranných opatření nebo zjednodušení přístupu obětí k právní pomoci.

Významnou roli hraje také prevence domácího násilí. Preventivní opatření mohou zahrnovat vzdělávací programy zaměřené na prevenci násilí v partnerských vztazích, osvětové kampaně nebo podporu programů pro práci s pachateli domácího násilí. Tyto programy mohou pomoci snížit riziko opakování násilného jednání a přispět k ochraně potenciálních obětí.

Prevence domácího násilí by měla být zaměřena nejen na pomoc obětem, ale také na práci s pachateli a na podporu zdravých partnerských vztahů ve společnosti. Komplexní přístup, který zahrnuje právní, sociální i preventivní opatření, může významně přispět ke snížení výskytu domácího násilí a ke zvýšení ochrany osob ohrožených násilím.

## ZÁVĚR

Domácí násilí představuje závažný společenský i právní problém, který má významné dopady nejen na samotné oběti, ale také na celou společnost. Specifičnost této formy násilí spočívá především v tom, že se odehrává v prostředí, které by mělo poskytovat bezpečí a ochranu, a mezi osobami, které jsou spojeny blízkým osobním vztahem. Právě tato skutečnost často ztěžuje jeho odhalování i následné dokazování v trestním řízení.

Bakalářská práce se zabývala problematikou trestné činnosti páchané v souvislosti s domácím násilím, se zaměřením na jeho právní vymezení, formy, charakteristiku pachatelů a obětí a kriminalistické aspekty dokazování.

Na základě provedené analýzy lze konstatovat, že z hlediska trestního práva mají zásadní význam zejména trestné činy podle § 198 a § 199 trestního zákoníku, které umožňují postihnout dlouhodobé a systematické násilné jednání. Tyto skutkové podstaty reflektují specifický charakter domácího násilí, zejména jeho opakovanost, dlouhodobost a eskalaci, a představují klíčový nástroj ochrany obětí v trestním právu.

Analýza zároveň ukázala, že domácí násilí je často tvořeno souborem jednotlivých útoků, které samy o sobě nemusí vždy dosahovat vysoké intenzity, avšak jejich soustavnost a kumulace v čase vede k závažnému zásahu do fyzické i psychické integrity oběti. Tato skutečnost je zásadní nejen pro právní kvalifikaci jednání, ale také pro jeho dokazování, které musí zohledňovat širší kontext vztahu mezi pachatelem a obětí.

Významnou roli při řešení domácího násilí hraje činnost orgánů činných v trestním řízení, zejména Policie České republiky, a spolupráce s dalšími institucemi.

Z provedené analýzy vyplývá, že klíčové je zejména včasné rozpoznání násilí, správná dokumentace důkazů a citlivý přístup k obětem.

Na základě zjištěných poznatků byla identifikována určitá slabá místa současné praxe, zejména v oblasti dokazování, vysoké latence a nedostatečné informovanosti obětí. Navržená opatření směřují ke zlepšení postupů při vyšetřování a ke zvýšení ochrany obětí domácího násilí.

Z provedené analýzy případových studií a poznatků z praxe dále vyplývá, že domácí násilí je často dlouhodobě přehlíženým jevem, jehož odhalení je závislé především na včasné reakci orgánů činných v trestním řízení a na efektivní mezioborové spolupráci. Bylo zjištěno, že mezi nejvýznamnější problémy patří obtížné dokazování, nedostatek přímých důkazů a specifická psychická situace obětí, která může ovlivňovat jejich výpověď.

Lze uzavřít, že problematika domácího násilí vyžaduje komplexní přístup, který zahrnuje nejen trestněprávní postih pachatelů, ale také důraz na prevenci, mezioborovou spolupráci a systematickou podporu obětí. Pouze kombinace těchto nástrojů může přispět k účinnému omezení tohoto negativního společenského jevu a ke zvýšení ochrany osob ohrožených domácím násilím.

## SEZNAM POUŽITÝCH ZDROJŮ

1. ČÍRTKOVÁ, Ludmila. *Domácí násilí: nebezpečné rodinné vztahy ve 21. století*. Plzeň: Vydavatelství a nakladatelství Aleš Čeněk, 2020. ISBN 978-80-7380-806-8.
2. ČUHELOVÁ, Kateřina. *Předběžná opatření ve věcech ochrany proti domácímu násilí*. 2. vydání. Právo prakticky. Praha: Wolters Kluwer, 2019. ISBN 978-80-7598-575-0.
3. FRANK E. HAGAN a LEAH E. DAIGLE. *Introduction to Criminology: Theories, Methods, and Criminal Behavior*. SAGE Publications, Incorporated, 2019. ISBN 978-1544339023.
4. JELÍNEK, Jiří. *Trestní právo hmotné: obecná část, zvláštní část*. 7. aktualizované a doplněné vydání. Student. Praha: Leges, 2019. ISBN 978-80-7502-380-3.
5. KOTKOVÁ, Martina. *Domácí násilí v kontextu rodiny a práce*. Brno: Spondea, 2014.s.56. ISBN 978-80-260-7191-4.
6. KRÁLÍČKOVÁ, Zdeňka; ŽATECKÁ, Eva; DÁVID, Radovan a KORNEL, Martin. *Právo proti domácímu násilí*. Beckova skripta. V Praze: C.H. Beck, 2011. ISBN 978-80-7400-381-3.
7. MATOUŠEK, Oldřich. *Sociální práce v praxi: Specifika různých cílových skupin a práce s nimi*. Portál, 2015. ISBN 978-80-262-0234-9.
8. PAPERSTEINOVÁ, Lucie; NAVRÁTILOVÁ, Jiřina a BOTEK, Libor. *Domácí násilí: příručka (nejen) pro pastorační pracovníky*. Orientace. V Praze: Karmelitánské nakladatelství, 2019. s.16. ISBN 9788075661494.
9. PROKOP, Martin. *Právní ochrana dětí a obětí domácího násilí*. Brno: Ekologický právní servis, 2000. ISBN 80-902570-8-9.
10. STRAUS, Jiří a BRUNA, Eduard (ed.). *Trestně právní a kriminalistické aspekty dokazování: sborník vědeckých sdělení z 3. ročníku mezinárodní vědecké konference*. Praha: Vysoká škola finanční a správní, 2017. ISBN 978-80-7408-153-8.
11. STRAUS, Jiří a PORADA, Viktor. *Teorie, metody a metodologie kriminalistiky*. Plzeň: Vydavatelství a nakladatelství Aleš Čeněk, 2017. ISBN 978-80-7380-666-8.

12. STŘÍLKOVÁ, Patricie a FRYŠTÁK, Marek. *Vykázání jako prostředek ochrany před domácím násilím*. Právo. Ostrava: Key Publishing, 2009. ISBN 978-80-7418-020-0.

13. ŠÁMAL, Pavel. *Trestní zákoník: komentář. III, § 272-421. 3. vydání*. Velké komentáře. V Praze: C.H. Beck, 2023. ISBN 978-80-7400-893-1.

14. ŠEVČÍK, Drahomír a ŠPATENKOVÁ, Naděžda. *Domácí násilí: kontext, dynamika a intervence*. Praha: Portál, 2011. ISBN 978-80-7367-690-2.

15. VARGOVÁ, Branislava; POKORNÁ, Dana a TOUFAROVÁ, Marie. *Partnerské násilí*. Praha: Linde, 2008. ISBN 978-80-86131-76-4.

16. VOŇKOVÁ, Jiřina a SPOUSTOVÁ, Ivana. *Domácí násilí v českém právu z pohledu žen. 2008*. ISBN 978-80-903626-7-3.

#### **Internetové zdroje:**

POLICIE ČR. *Domácí násilí – počty vykázaných osob*. Online. Dostupné z: <https://policie.gov.cz/clanek/domaci-nasili-pocty-vykazanych-osob.aspx>. [cit. 2026-02-16].

POLICIE ČR. *Statistické přehledy kriminality za rok 2024*. Online. Dostupné z: <https://policie.gov.cz/clanek/statisticke-prehledy-kriminality-za-rok-2024.aspx>. [cit. 2026-03-08].

SENÁT PARLAMENTU ČESKÉ REPUBLIKY. *Mistopředsedkyně Seitlová: Oběti domácího násilí získají efektivnější pomoc*. Online. Dostupné z: <https://www.senat.cz/zpravodajstvi/zprava.php?id=3860>. [cit. 2026-02-16].

ÚŘAD VLÁDY ČR. *Zpráva za rok 2024 o plnění Akčního plánu prevence domácího a genderově podmíněného násilí na léta 2023–2026*. Praha: Úřad vlády České republiky, 2024. [online]. Dostupné z: <https://www.vlada.cz/assets/ppov/rovne-prilezitosti-zen-a-muzu/dokumenty//> [cit. 2026-02-16].

NOVINKY.CZ.

<https://www.novinky.cz/clanek/krimi-nadavat-zene-do-slepících-mozku-a-delat-si-z-ni-sluzku-je-tyrani-musel-nejvyssimu-soudu-vysvetlit-ustavni-soud-40537006>.

ČT24.

<https://ct24.ceskatelevize.cz/clanek/domaci/ustavni-soud-se-zastal-tyrane-zeny-364686>

Zákony pro lidi – judikatura.

<https://www.zakonyprolidi.cz/judikat/nscr/7-tdo-119-2025>

Asociace pracovníků intervenčních center ČR. Statistiky vykazání násilných osob ze společného obydlí. 2024. Dostupné z: <https://www.domaci-nasili.cz//>

### **Zákony:**

Zákon č. 40/2009 Sb., trestní zákoník, ve znění pozdějších předpisů.

§ 198 odst. 1 zákona č. 40/2009 Sb., trestní zákoník. Týrání svěřené osoby.

Podle ustanovení § 199 zákona č. 40/2009 Sb., trestní zákoník, ve znění pozdějších předpisů: § 199 Týrání osoby žijící ve společném obydlí

Podle ustanovení § 146 zákona č. 40/2009 Sb., trestní zákoník: § 146 Ublížení na zdraví

Podle ustanovení § 175 zákona č. 40/2009 Sb., trestní zákoník: § 175 Vydírání

Podle ustanovení § 353 zákona č. 40/2009 Sb., trestní zákoník: § 353 Nebezpečné vyhrožování

### **Právní předpisy**

Zákon č. 40/2009 Sb., trestní zákoník

Zákon č. 135/2006 Sb., o ochraně před domácím násilím

### **Judikatura (rozsudky):**

Nejvyšší soud ČR sp. zn. 7 Tdo 119/2025

Nejvyšší soud ČR sp. zn. 7 Tdo 704/2024

Nejvyšší soud ČR sp. zn. 7 Tdo 725/2024

Ústavní soud ČR sp. zn. II. ÚS 1689/25

## **SEZNAM ZKRATEK**

ČR – Česká republika

PČR – Policie České republiky

OSPOD – Orgán sociálně-právní ochrany dětí

NS ČR – Nejvyšší soud České republiky

ÚS ČR – Ústavní soud České republiky

sp. zn. – spisová značka

Sb. – Sbíрка zákonů

TČ – Trestný čin

TZ – trestní zákoník

§ – paragraf

## **SEZNAM OBRÁZKŮ, TABULEK A GRAFŮ**

Graf č.1 - Statistické údaje intervenčních center v ČR srovnání roku 2022 až 2023

Graf č.2 - Počet osob ohrožených domácím násilím podle pohlaví a věku v České republice (2022–2023)

Graf č.3 - Domácí násilí podle typu vztahu

Graf č.4 Ohrožené osoby podle věkových kategorií

Graf č.5– Vývoj vybraných trestných činů souvisejících s domácím násilím v České republice (2019–2022)