

**VYSOKÁ ŠKOLA EVROPSKÝCH A REGIONÁLNÍCH  
STUDIÍ, Z. Ú., ČESKÉ BUDĚJOVICE**

**BAKALÁŘSKÁ PRÁCE**

**INSTITUT VYKÁZÁNÍ JAKO NÁSTROJ  
OCHRANY OBĚTÍ DOMÁCÍHO NÁSILÍ**

**Autor práce: Kateřina Hutňanová, DiS.**

**Studijní program: Bezpečnostně právní činnost**

**Forma studia: Kombinovaná**

**Vedoucí práce: doc. JUDr. Roman Svatoš, Ph.D.**

**Katedra: Katedra právních oborů a bezpečnostních studií**

VYSOKÁ ŠKOLA EVROPSKÝCH A REGIONÁLNÍCH STUDIÍ, z. ú.  
Žižkova tř. 1632/5b, 370 01 České Budějovice

## ZADÁNÍ BAKALÁŘSKÉ PRÁCE

Jméno a příjmení studenta: Kateřina Hutňanová, DiS.

Studijní program: Bezpečnostně právní činnost

Forma studia: Kombinovaná

Místo studia: Příbram

**Název bakalářské práce: Institut vykázaní jako nástroj ochrany obětí domácího násilí**

**Název bakalářské práce v anglickém jazyce: The Institute of Eviction as a Tool for the Protection of Domestic Violence Victims**


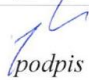
Katedra: Katedra právních oborů a bezpečnostních studií

Vedoucí bakalářské práce: doc. JUDr. Roman Svatoš, Ph.D.

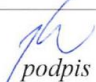
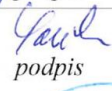

Datum zadání bakalářské práce (měsíc, rok): listopad 2025

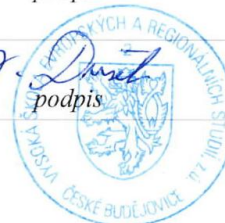
Cíl bakalářské práce:

Hlavním cílem práce je zhodnotit efektivitu institutu vykázaní v České republice při ochraně obětí domácího násilí a identifikovat problémy, které se v praxi objevují při jeho aplikaci. Vedlejším cílem práce je zhodnotit rozsah a charakter využívání institutu vykázaní na základě dostupných statistických údajů.

Student: Kateřina Hutňanová, DiS.	29.11.2025 datum	 podpis
Vedoucí práce: doc. JUDr. Roman Svatoš, Ph.D.	8.12.2025 datum	 podpis

Schvaluji zadání bakalářské práce:

Vedoucí katedry: doc. JUDr. Roman Svatoš, Ph.D.	1.12.2025 datum	 podpis
Prorektor pro studium a vnitřní záležitosti: doc. PhDr. Miroslav Sapík, Ph.D.	11.12.2025 datum	 podpis
Rektor: doc. Ing. Jiří Dušek, Ph.D.	20.12.2025 datum	 podpis



Prohlašuji, že jsem bakalářskou práci vypracovala samostatně, na základě vlastních zjištění a s použitím odborné literatury a materiálů uvedených v seznamu použitých zdrojů.

Prohlašuji, že v souladu s § 47b zákona č. 111/1998 Sb. v platném znění souhlasím se zveřejněním své bakalářské práce v elektronické podobě ve veřejně přístupné části infodisku VŠERS, a to se zachováním mého autorského práva k odevzdanému textu této kvalifikační práce. Souhlasím dále s tím, aby toutéž cestou byly v souladu s uvedeným ustanovením zákona č. 111/1998 Sb. zveřejněny posudky vedoucího a oponentů práce i záznam o průběhu a výsledku obhajoby kvalifikační práce. Rovněž souhlasím s porovnáním textu mé kvalifikační práce systémem na odhalování plagiátů.

.....

Děkuji vedoucímu bakalářské práce doc. JUDr. Romanu Svatoši, Ph.D. za cenné rady, připomínky a metodické vedení práce.

## ABSTRAKT

HUTŇANOVÁ, K. *Institut vykázaní jako nástroj ochrany obětí domácího násilí: bakalářská práce*. České Budějovice: Vysoká škola evropských a regionálních studií, 2026. 60 s. Vedoucí bakalářské práce: doc. JUDr. Roman Svatoš, Ph.D.

**Klíčová slova:** Domácí násilí, vykázaní, ochrana obětí, Policie České republiky, intervenční centrum, zákon o Policii České republiky.

Tato bakalářská práce řeší institut vykázaní coby klíčový nástroj k zajištění okamžité a účinné ochrany obětí domácího násilí v České republice. Cílem práce bylo zhodnotit efektivitu institutu vykázaní v České republice při ochraně obětí domácího násilí a identifikovat problémy, které se v praxi objevují při jeho aplikaci. Vedlejším cílem práce je zhodnotit rozsah a charakter využívání institutu vykázaní na základě dostupných statistických údajů.

Práce je rozdělena na teoretickou a empirickou část. Teoretická část definuje pojem domácího násilí, vymezuje jeho právní rámce zejména podle zákona č. 273/2008 Sb., o Policii České republiky ve znění pozdějších předpisů (dále jen „Zákon o PČR“ nebo „ZPČR“) a podrobně rozebírá podmínky a proces vykázaní, včetně souvisejícího řízení o návrhu na prodloužení vykázaní před soudem. V teoretické části byla provedena analýza literatury, statistik Policie České republiky (dále jen „Policie ČR“) a intervenčních center. V praktické části byla využita kvalitativní strategie, přičemž jako nástroj sběru dat byla zvolena metoda dotazování formou řízeného rozhovoru s odborníci z praxe, což bylo následně doplněno analýzou kazuistik.

Zjištění poukazují na vysokou efektivitu vykázaní jako preventivního opatření v akutní fázi ohrožení, které umožňuje oběti zůstat v jejím domově. Jako hlavní problém se jeví nedostatečná informovanost obětí a někdy i formální přístup soudů při rozhodování o prodloužení vykázaní.

Hlavním závěrem je, že institut vykázaní je nezbytným a funkčním nástrojem, avšak pro dosažení maximální ochrany je klíčová rychlejší a citlivější reakce justice při řízení o prodloužení a systematická podpora intervenčních center. Práce navrhuje posílení procesních práv obětí.

## **ABSTRACT**

HUTŇANOVÁ, K. *The Institute of Eviction as a Tool for the Protection of Domestic Violence Victims: Bachelor Thesis*. České Budějovice: The College of European and Regional Studies, 2026. 60 pp. Supervisor: doc. JUDr. Roman Svatoš, Ph.D.

**Key words: Domestic violence, Exclusion order, Protection of victims, Police of the Czech Republic, Intervention center, Police of the Czech Republic Act**

This bachelor thesis addresses the exclusion order as a key instrument for ensuring the immediate and effective protection of domestic violence victims in the Czech Republic. The main objective of the thesis was to evaluate the effectiveness of the exclusion order in the Czech Republic in protecting domestic violence victims and to identify problems that arise during its practical application. The second objective of the thesis is to assess the scope and character of the use of the exclusion order based on available statistical data.

The work is divided into theoretical and empirical parts. The theoretical part defines the concept of domestic violence, outlines its legal framework, especially according to Act No. 273/2008 Coll., on the Police of the Czech Republic, as amended (hereinafter referred to as the 'Police Act' or 'PČR'), and thoroughly examines the conditions and process of expulsion, including the related procedure for a proposal to extend the expulsion before the court. In the theoretical part, an analysis of literature, statistics from the Police of the Czech Republic (hereinafter referred to as 'Police of the CR'), and intervention centers was carried out. In the practical part, a qualitative strategy was used, with the data collection tool chosen being the method of questioning in the form of a guided interview with a practitioner, which was subsequently complemented by a case study analysis.

The findings indicate the high effectiveness of the exclusion order as a preventive measure in the acute phase of threat, which allows the victim to remain in their home. The main problems identified are the insufficient information provided to victims and the sometimes-formal approach of the courts when deciding on the extension of the exclusion order.

The main conclusion is that the exclusion order is an essential and functional instrument, but achieving maximum protection requires a faster and more sensitive

response from the judiciary during extension proceedings and systematic support for intervention centres. The thesis proposes strengthening the procedural rights of the victim.

# Obsah

Úvod.....	10
1 Cíl a metodika bakalářské práce .....	12
2 Domácí násilí .....	14
3 První oficiální zmínky o domácím násilí .....	16
4 Subjekty domácího násilí .....	18
4.1 Ohrožená osoba .....	18
4.2 Násilná osoba .....	19
4.2.1 Pitbul .....	19
4.2.2 Kobra.....	20
4.3 Svědci .....	20
4.4 Falešná oběť .....	20
4.5 Nepravá oběť .....	20
5 Formy domácího násilí.....	21
5.1 Fyzické násilí.....	21
5.2 Psychické násilí .....	21
5.3 Ekonomické násilí .....	21
5.4 Sociální násilí .....	21
5.5 Sexuální násilí .....	22
5.6 Emocionální násilí.....	22
6 Znaký domácího násilí .....	23
7 Cyklus domácího násilí .....	24
8 Domácí násilí z pohledu legislativy .....	25
8.1 Týrání osoby žijící ve společném obydlí.....	25
8.2 Těžké ublížení na zdraví a ublížení na zdraví .....	26
8.3 Omezování osobní svobody .....	27
8.4 Vydírání.....	27
8.5 Nebezpečné vyhrožování.....	27

8.6	Nebezpečné pronásledování .....	28
8.7	Znásilnění .....	29
9	Institut vykázání .....	30
9.1	Postup při vykázání .....	30
9.2	Preventivní a bezpečnostní opatření .....	31
9.3	Práva a povinnosti vykázané osoby .....	32
9.4	Povinnosti policisty bezprostředně po vykázání .....	32
9.5	Kontrolní činnost a námitky .....	33
9.6	Předběžné řízení (§ 400 a násl. ZZŘS) .....	33
9.7	Intervenční centra .....	34
10	Strukturovaný rozhovor .....	37
10.1	Analýza rozhovoru .....	42
11	Kazuistiky .....	44
11.1	Případ č. 1 – Jak syn oplácí lásku svým rodičům .....	44
11.2	Případ č. 2 – V dobrém i ve zlém... zdraví se ale neptá .....	46
11.3	Případ č. 3 – Neviditelná tyranie .....	47
12	Komparace statistických dat .....	49
	Diskuse – návrhy na opatření – závěr .....	55
	Seznam zkratk .....	59
	Seznam grafů .....	60

## Úvod

Domácí násilí představuje hluboce zakořeněný, převážně latentní společenský jev, jehož historická přítomnost v české společnosti je nepochybná, ačkoliv se v čase měnila jeho intenzita, formy i společenská tolerance. Zásadním zlomem v přístupu státu k tomuto fenoménu se stal rok 2007, kdy byl do českého právního řádu implementován institut vykázání dle ustanovení § 44a ZPČR. Toto legislativní opatření znamenalo zásadní posun: odpovědnost za řešení krizové situace byla přenesena z oběti na agresora. Princip, kdy obydlí opouští násilná osoba, a nikoliv ohrožená osoba, se stal základním pilířem moderní ochrany integrity lidské důstojnosti.

Současná odborná diskuse je však determinována především přelomovou novelou občanského zákoníku č. 78/2025 Sb. Tato legislativní změna přináší do českého právního řádu historicky první zákonnou definici domácího násilí, čímž poskytuje Policii ČR i justici jasnější interpretační rámec pro identifikaci tohoto specifického jevu. Z pohledu policejní praxe novela občanského zákoníku posiluje preventivní funkci státu a klade vyšší nároky na interdisciplinární přístup. Již nejde pouze o izolovaný akt vykázání, ale o součást komplexního systému, který nově definuje postavení ohrožené osoby a zpřesňuje parametry pro vyhodnocování rizikovosti situace. Implementace této novely do praxe tak představuje v současnosti největší výzvu pro orgány činné v trestním řízení i pomáhající organizace, neboť vyžaduje redefinici zavedených metodických postupů v souladu s novým paradigmatem ochrany obětí.

S postupnou detabuizací domácího násilí, podpořenou mediální reflexí i osvětovou činností, došlo k rozvoji komplexní sítě pomoci. Ta dnes zahrnuje nejen státní orgány, jako jsou soudy či orgány sociálně-právní ochrany dětí, ale také specializovaný neziskový sektor a intervenční centra. Právě multidisciplinární spolupráce těchto subjektů je nezbytným předpokladem pro eliminaci násilných recidiv.

Přestože je institut vykázání po téměř dvou dekadách své existence vnímán jako efektivní nástroj, jeho aplikace v praxi stále naráží na řadu problematických aspektů. Diskutována je především procesní přesnost při realizaci vykázání, kvalita mezioborové koordinace a zejména úskalí související s následným řízením o prodloužení ochrany prostřednictvím předběžných opatření před civilními soudy.

Z pohledu Policie ČR představuje vykázaní specifické oprávnění administrativně-právní povahy, které vyžaduje od zasahujících policistů vysokou míru profesionality a schopnost predikce budoucího vývoje násilného jednání. Nejedná se o pouhý formální proces, nýbrž o odpovědné rozhodování o dočasném omezení domovní svobody a vlastnického práva ve prospěch ochrany vyšších hodnot, kterými jsou lidský život, zdraví a osobní svoboda. Právě toto napětí mezi ochranou oběti a zásahy do základních práv vykázaného subjektu činí z daného tématu vysoce aktuální předmět odborného zkoumání.

# 1 Cíl a metodika bakalářské práce

Hlavním cílem práce je zhodnotit efektivitu institutu vykázání v České republice při ochraně obětí domácího násilí a identifikovat problémy, které se v praxi objevují při jeho aplikaci. V návaznosti na tento záměr se práce zaměřuje na kritické posouzení funkčnosti tohoto klíčového nástroje v období let 2021–2025. Pozornost je věnována zejména identifikaci konkrétních deficitů v aplikační praxi a vyhodnocení reálné schopnosti institutu zajistit bezpečí ohrožených osob v dlouhodobém horizontu. Vedlejším cílem práce je zhodnotit rozsah a charakter využívání institutu vykázání na základě dostupných statistických údajů. V rámci tohoto cíle je pak záměrem hlouběji analyzovat kvantitativní data a identifikovat vývojové trendy využívání tohoto institutu v čase, se zvláštním zřetelem na dynamiku případů zaznamenaných ve sledovaném období.

Pro dosažení stanovených cílů bude využita kombinace několika metodologických přístupů, které zajistí komplexní pohled na problematiku. V teoretické části bude aplikována metoda analýzy a syntézy relevantní legislativy zejména zákona o Policii ČR a zákona č. 292/2013 Sb., o zvláštních řízeních soudních ve znění pozdějších předpisů (dále jen „Zákon o zvláštních řízeních soudních“ nebo „ZZŘS“) a další odborné literatury, což umožní definovat teoretické principy, na nichž institut vykázání stojí. K detailnímu popisu procesních postupů Policie ČR při realizaci vykázání bude použita metoda deskripce. Pomocí komparace budou srovnávány lhůty a postupy mezi policejním vykázáním a soudním předběžným opatřením. Tohoto bude dosaženo analýzou statistických dat Policie ČR a intervenčních center za období 2021–2025, která budou vizualizována grafy a interpretována s cílem zhodnotit četnost využívání institutu v čase.

V praktické části bude využita kvalitativní strategie, metoda dotazování a jako nástroj sběru dat řízený rozhovor s odborníci z praxe. Pro hlubší pochopení problémů v praxi bude využita metoda analýzy konkrétních případů, na kterých budou demonstrovány bariéry v aplikaci zákona.

Na základě provedené analýzy a identifikovaných problémů v období 2021–2025 bude navržena novelizace zákona o zvláštních řízeních soudních, která by umožnila soudům ukládat vykázaným osobám povinnost účasti v terapeutických programech pro zvládnutí agrese. Izolace násilné osoby je sice účinným krátkodobým řešením, ale bez odborné práce s původcem násilí zůstává riziko recidivy po návratu do společného obydlí vysoké. Rovněž bude doporučeno proškolit na každém obvodním oddělení minimálně

jednoho policistu – specialistu, kterému by disponoval vyšší mírou odbornosti v dané problematice, což by v konečném důsledku vedlo k přesnějším a efektivnějším využívání institutu vykázání v praxi. A v neposlední řadě bude navrženo digitalizovat dotazník SARA DN, který by umožnila okamžité vyhodnocení rizikovosti a snížit míru subjektivního pochybení zasahujícího policisty. V rámci této digitalizace by následně došlo k zavedení sdílených informací v reálném čase mezi Policií ČR, soudy a intervenčními centry, a eliminaci procesní mezery, která vzniká v mezidobí po vypršení policejního vykázání a před vydáním soudního rozhodnutí, čímž by byla zajištěna kontinuální ochrana oběti.

## 2 Domácí násilí

Pojem domácí násilí postrádá jednotnou celosvětovou definici, což reflektuje odlišný historický, kulturní i politický kontext jednotlivých států. Společenské normy a míra tolerance k násilnému jednání jsou variabilní veličiny, které úzce souvisejí s civilizačním vývojem a patriarchálním pojetím rodiny, v němž historicky dominovala svrchovaná pozice otce vůči ženám a dětem.<sup>1</sup>

Domácí násilí prostupuje všemi sociálními vrstvami bez ohledu na věk, vzdělání či ekonomický status aktérů. Přestože bylo dlouhodobě vnímáno jako společenské tabu odehrávající se v soukromé sféře, postupná detabuizace odhalila jeho závažnost. Ohrožené osoby často čelily stigmatizaci a studu, zatímco svědkové, včetně dětí, vykazovali tendence k ignorování incidentů. Děti jako specifictí svědci navíc postrádají kognitivní schopnosti k adekvátnímu vyhodnocení situace. Etiologie násilného chování je multikauzální; zahrnuje transgenerační přenos vzorců chování, individuální osobnostní dispozice i situační faktory, jako jsou těžké životní krize, nezaměstnanost či vliv návykových látek.

Klíčovým mezníkem v trestněprávní rovině se stal 1. červen 2004, kdy nabyla účinnosti novela zákona č. 40/2009 Sb., trestní zákoník ve znění pozdějších předpisů (dále jen „Trestní zákoník“ nebo „TZ“), která do právního řádu zavedla novou skutkovou podstatu trestného činu § 215a - týrání osoby žijící ve společně obývaném bytě nebo domě.<sup>2</sup> Další zásadním nástrojem ochrany byl zákon č. 135/2006 Sb., o ochraně před domácím násilím, účinný od 1. ledna 2007, který umožnil aplikaci institutu vykázání a navazujících předběžných opatření.<sup>3</sup>

Judikatura Nejvyššího soudu, např. usnesení ze dne 24.01.2018, sp. zn. 7 Tdo 40/2018) dále upřesnila výklad pojmu týrání. To je definováno jako zlé nakládání vyznačující se vyšším stupněm hrubosti, bezcitnosti a trvalosti, které u oběti vyvolává stav pocíťovaný jako těžké příkoří. Soud zdůraznil, že zákonným znakem není konkrétní

---

<sup>1</sup> GJURIČOVÁ, Š., KOCOURKOVÁ, J. a KOUTEK, J. *Podoby násilí v rodině*. V Praze: Vyšehrad, 2000. s. 74.

<sup>2</sup> ČESKO. Zákon č. 91/2004 Sb., kterým se mění zákon č. 140/1961 Sb., trestní zákoník, ve znění pozdějších předpisů. Dostupné z WWW: <<https://www.e-sbirka.cz/sb/2004/91/2004-06-01?f=91%2F2004&zalozka=text> [cit. 2025-12-30].

<sup>3</sup> ČESKO. Zákon č. 135/2006 Sb., kterým se mění některé zákony v oblasti ochrany před domácím násilím. Dostupné z WWW <https://www.e-sbirka.cz/sb/2006/135?zalozka=text> [cit. 2025-12-30].

fyzické či duševní zranění, ale intenzita jednání, která musí být posuzována objektivně-subjektivním pohledem s ohledem na běžnou odolnost jedince.<sup>4</sup>

Recentní legislativní vývoj reprezentuje zákon č. 78/2025 Sb., účinný od 1. července 2025, který novelizuje občanský zákoník a další související předpisy. Tato norma přináší komplexnější pohled na potírání domácího násilí, přičemž zásadní změny v procesním postupu Policie ČR při realizaci vykazání budou detailně analyzovány v samostatné kapitole této práce.<sup>5</sup>

---

<sup>4</sup>Usnesení Nejvyššího soudu ze dne 24.01.2018, sp. zn. 7 Tdo 40/2018 – Týrání osoby žijící ve společném obydlí. Dostupné z WWW: [https://rozhodnuti.nsoud.cz/Judikatura/judikatura\\_n.s.nsf/WebSearch/A5D01AB44C716882C1258264003132E6?openDocument&Highlight=0](https://rozhodnuti.nsoud.cz/Judikatura/judikatura_n.s.nsf/WebSearch/A5D01AB44C716882C1258264003132E6?openDocument&Highlight=0), [cit. 2026-01-15].

<sup>5</sup>ČESKO. Zákon č. 78/2025, kterým se mění zákon č. 89/2012 Sb., občanský zákoník, ve znění pozdějších předpisů, a další zákony v souvislosti s potíráním domácího násilí. Dostupné z WWW. <https://www.e-sbirka.cz/sb/2025/78/2025-0701?f=78%2F2025&zalozka=text> [cit. 2025-11-15].

### 3 První oficiální zmínky o domácím násilí

Symbolickou tváří domácího násilí v jeho historické podobě se stala Američanka Francine Hughesová (\*1947-†2017). Jak uvádí McNulty<sup>6</sup>, Hughesová vyrůstala v dysfunkčním prostředí, kde byla svědkem násilí otce alkoholika vůči své matce. Tento vzorec chování se následně přenesl i do jejího manželství s Jamesem Mickeym Hughesem, který se projevoval jako majetnický, patologicky podezřívavý a násilný agresor. Přestože se Hughesová v roce 1971 rozvedla, její exmanžel soudní rozhodnutí nerespektoval a v tyranii pokračoval i v době, kdy se o něj po jeho vážné dopravní nehodě rozhodla pečovat. Eskalace násilí vyvrcholila 9. března 1977. Poté, co Hughes svou ženu brutálně napadl a znásilnil v reakci na její snahu o studium, Hughesová v afektu polila postel spícího manžela benzínem a dům zapálila. James Hughes následkem požáru zemřel. Hughesová byla obviněna z vraždy prvního stupně, přičemž obhajoba byla postavena na argumentu krátkodobé nepřičetnosti vyvolané mnohaletým týráním. Soudce Hotchkiss ji dne 4. listopadu 1977 osvobodil, což vyvolalo zásadní společenský i legislativní obrat v nahlížení na domácí násilí a iniciovalo vznik první sítě azylových domů ve Spojených státech amerických. Tento případ rovněž podpořil aktivity feministických skupin, které kritizovaly historicky zakořeněnou politiku fyzického trestání manželek jako legálního nástroje mužské autority.

Dle slov doc. JUDr. Renaty Veselé, Ph.D.<sup>7</sup>, tyto ženy vedly pomyslnou křížovou výpravu proti tehdy akceptované politice „trestání“. Ta vycházela z přesvědčení, že muži mají právo fyzicky trestat své zákonné podřízené, a tedy i manželky. Manžel jako hlava domácnosti mohl své ženě přikázat poslušnost, a pokud se vzepřela jeho autoritě, mohl ji podrobit tělesným trestům.

Příběh Francine Hughesové demonstruje cyklickou povahu domácího násilí, jeho latentní charakter i tragické vyústění v podobě tzv. asymetrické sebeobrany. Zároveň však slouží jako memento pro orgány činné v trestním řízení; ukazuje, že izolované posuzování incidentu bez znalosti dlouhodobého kontextu může vést k fatálnímu selhání ochranné funkce státu. Následující kapitoly proto rozeberou specifika domácího násilí podrobněji,

---

<sup>6</sup> MCNULTY, F. *The Burning Bed: The True Story of Francine Hughes*. New York: AVON BOOKS ve spolupráci s Harcourt Brace Jovanovich, 1980. Dostupné z WWW: <<https://archive.org/details/burningbedtruest0000mcnu/page/n5/mode/1up>> [cit. 2025-12-30].

<sup>7</sup> VESELÁ, R. *Rodina a rodinné právo: historie, současnost a perspektivy*. Praha: Eurolex Bohemia, 2003. s.135. [cit. 2025-12-30].

aby bylo možné identifikovat jeho typické znaky dříve, než dojde k nezvratné gradaci konfliktu.

## 4 Subjekty domácího násilí

Primárními subjekty domácího násilí jsou osoba ohrožená a osoba násilná. K sekundárním subjektům pak řadíme svědky, falešné oběti či nepravé oběti. V případě svědků se může jednat o druha/družku, manžela/manželku, rodiče, prarodiče či děti, kteří pobývají ve společné domácnosti, v níž k násilí dochází, přičemž tito sami nejsou násilnou osobou přímo napadáni. Terciárním subjektem pak bývají sousedé, kteří však v mnoha případech na zjištěné násilí nereagují, a to z důvodu neochoty zasahovat do cizích záležitostí, obav z možných problémů či prostého nezájmu o věci, které se jich bezprostředně netýkají.

### 4.1 Ohrožená osoba

V laické veřejnosti dochází často k záměně pojmů osoba ohrožená a osoba poškozená. Hlavní rozdíl spočívá v tom, že osoba ohrožená má tendenci svou výpověď minimalizovat, tedy zlehčovat jednání násilné osoby, a pomoc vyhledává až s velkým časovým odstupem, zpravidla po opakovaných útocích. Naproti tomu osoba poškozená (v procesním smyslu) obvykle jedná opačně.

Ohrožená osoba je ochotna spolupracovat, její přístup je však kolísavý v důsledku strachu z výhrůžek násilné osoby. Z tohoto důvodu dochází často ke zpětvzetí souhlasu s trestním stíháním. Během vyšetřování se u obětí neznázka objevují pocity viny za oznámení věci policii, iracionální víra v nápravu agresora či obavy z ekonomické neschopnosti zajistit si samostatné živobytí.

Ačkoliv k domácímu násilí dochází nejčastěji mezi partnery v produktivním věku, tato problematika se významně týká i seniorů. Ti patří k nejzranitelnějším skupinám, přičemž násilí na nich páchají nejen partneři, ale i jejich vlastní děti či vnoučata. Stáří je v odborné literatuře nejčastěji definováno na základě vývojové psychologie a dělí se na rané stáří (60-74 let), pravé stáří (75-89 let) a dlouhověkost (90 a více let). Obecně o stáří hovoříme od věku 65 let.<sup>8</sup> Dle Českého statistického úřadu tvořili lidé ve věku 65+ v roce 2023 celkem 20,4 % populace, přičemž projekce naznačují nárůst na 22,3 % v roce 2031 a až na 29 % v roce 2051.<sup>9</sup>

---

<sup>8</sup> ONDRÁKOVÁ, J. a kol. *Vzdělávání seniorů a jeho specifika*. 1. vyd. Červený Kostelec: Pavel Mervart, 2012. str 16. [cit. 2025-12-31].

<sup>9</sup> GEORGI, H., DRAGOMIRECKÁ, E., JAROLÍMOVÁ, E. a kol. *Psychologie stárnutí a stáří*. Praha: Nakladatelství Grada, 2024. s. 22. [cit. 2026-01-02].

Opomenout nelze ani syndrom týraného a zneužívaného dítěte (CAN – Child Abuse and Neglect). V rodinách s výskytem domácího násilí je riziko vzniku tohoto syndromu až patnáctkrát vyšší než v běžné populaci.<sup>10</sup>

## 4.2 Násilná osoba

Násilná osoba používá manipulativní techniky s cílem udržet si kontrolu nad ohroženou osobu. Tito jedinci bývají agresivní výhradně v soukromí, zatímco na veřejnosti vystupují jako spořádaní, komunikativní a sympatičtí lidé. Socioekonomický status ani vzdělání nejsou faktory – násilné osoby pocházejí ze všech společenských vrstev.

Vitošouvá a Vedra<sup>11</sup> uvádějí, že násilná osoba bývá posedlá vyhledáním chyb u druhých a vědomě či podvědomě vytváří situace, kterými ospravedlňuje své násilí, čímž u ohrožené osoby vyvolává pocity viny.

Mezi rizikové faktory patří mladší věk, nižší socioekonomický status, předchozí zkušenost s viktimizací, abúzus alkoholu, stres ve vztahu či naučené vzorce chování z původní rodiny.<sup>12</sup>

V současné době jsou v oblasti domácího násilí využívány u násilných osob dva pojmy, a to pitbul a kobra, které jako první definovali ve své knize američtí psychologové Neil Jacobson a John Gottman.<sup>13</sup>

### 4.2.1 Pitbul

Dle Čírtkové<sup>14</sup> jsou osoby typu „pitbul“ násilné primárně vůči ohrožené osobě a dopouštějí se tzv. horké agrese (impulzivní, afektivní reakce). Tyto typy osob jsou na ohrožených osobách emocionálně závislí, trpí patologickou žárlivostí a strachem

---

<sup>10</sup> ŠEVČÍK, D., ŠPATENKOVÁ, N. *Domácí násilí: kontext, dynamika a intervence*. Praha: Portál, 2011. s. 18. [cit. 2026-01-02].

<sup>11</sup> VITOUŠOVÁ, P. a VEDRA, V. *Domácí násilí: (informace a praktické rady pro ohrožené osoby)*. 3., upr. vyd. [Praha]: MJF, 2009. s. 3. [cit. 2026-01-02].

<sup>12</sup> BURIÁNEK, J., PODANÁ, Z. *Násilí tváří v tvář: zkoumání kalamitních podob partnerských vztahů*. Studie (sociologické nakladatelství). Praha: Univerzita Karlova, nakladatelství Karolinu, 2023. s. 13-14. [cit. 2026-01-02].

<sup>13</sup> JACOBSON, N., GOTTMAN J., *When MEN Batter WOMEN: New Insights into Ending Abusive Relationships*. Simon & Schuster, 1998. s. 28-31. [cit. 2026-01-02].

<sup>14,15</sup> ČÍRTKOVÁ, L. *Domácí násilí: Nebezpečné rodinné vztahy ve 21. století*. Plzeň: Vydavatelství a nakladatelství Aleš Čeněk, 2020. s. 21. [cit. 2026-01-04].

z opuštění, což vede k permanentní kontrole partnera. Bývají emocionálně labilní, introvertní a násilí užívají jako strategii k udržení vztahu.

#### **4.2.2 Kobra**

Typ „kobra“ se vyznačuje chladnou, kontrolovanou agresí bez známek emocionálního rozrušení.<sup>15</sup> Tito jedinci postrádají výčitky svědomí a empatii, často vykazují známky disociální poruchy osobnosti. Ve společnosti bývají šarmantní, v soukromí však jde o nebezpečné manipulátory, kteří k zastrašování nezřídka používají zbraně. Na rozdíl od „pitbulů“ bývají agresivní i mimo rodinný kruh.

#### **4.3 Svědci**

Svědky jsou osoby žijící ve společné domácnosti nebo lidé z blízkého okolí. Nejkritičtější skupinou jsou děti, které jsou vlivem přítomnosti u násilných incidentů nepřímo psychicky týrány. Svědecké výpovědi jsou klíčové pro správnou právní kvalifikaci věci a pro rozhodnutí policie o vykazání. Policisté však musí v rámci šetření brát v potaz i existenci tzv. falešných či nepravých obětí.

#### **4.4 Falešná oběť**

U falešné oběti dochází k vědomému a účelovému předstírání domácího násilí. Taková osoba postrádá odpovídající emoční projevy, násilnou osobu se snaží zdiskreditovat a často se snaží policisty instruovat o svých právech a jejich povinnostech. Motivací bývá nejčastěji snaha o získání majetkového prospěchu nebo výhody v opatrovnických sporech.<sup>16</sup>

#### **4.5 Nepravá oběť**

Nepravá oběť se subjektivně domnívá, že je obětí domácího násilí, ačkoliv situace nenaplňuje jeho znaky. Příčinou může být nesprávná interpretace běžných vztahových krizí nebo přenos negativní zkušenosti z předchozího násilného vztahu na současného partnera, který je pouze temperamentnější povahy.<sup>17</sup>

---

<sup>16</sup>ČÍRTKOVÁ, L. *Forenzní psychologie*. 3., upr. vyd. Plzeň: Vydavatelství a nakladatelství Aleš Čeněk, 2013. s.137-138. [cit. 2026-01-04].

<sup>17</sup> totéž

## **5 Formy domácího násilí**

Odborná literatura zpravidla rozlišuje pět základních forem domácího násilí, a to fyzická, psychická, ekonomická, sociální a sexuální, přičemž tyto formy jsou podrobněji rozvedeny v následujících podkapitolách.<sup>18</sup> V současné době je však nutné reflektovat i další specifické formy mezi, než patří zejména násilí emocionální.

### **5.1 Fyzické násilí**

Fyzické násilí zahrnuje širokou škálu útoků na tělesnou integritu ohrožené osoby, od pohlavků a facek až po bití rukama či různými předměty. Mezi další projevy patří kopání, tahání za vlasy, škrcení, pálení cigaretou či ohrožování bodnou nebo střelnou zbraní. Agresivnější formy mohou zahrnovat i odepírání spánku a jídla. Primárním cílem tohoto jednání je vyvolání bolesti, strachu a v mnoha případech dochází k přímému poškození zdraví ohrožené osoby.

### **5.2 Psychické násilí**

Psychické násilí spočívá v soustavném ponižování, urážení a obviňování ohrožené osoby. Agresor využívá zastrašování, zákazy a hrubé zacházení k upevnění své moci. Mezi typické projevy řadíme vydírání, ničení osobních věcí a soustavný psychický teror, který má za cíl podkopat sebevědomí a duševní stabilitu ohrožené osoby.

### **5.3 Ekonomické násilí**

Tato forma násilí se projevuje omezováním přístupu k finančním prostředkům. Násilná osoba záměrně neposkytuje finance na chod společné domácnosti či potřeby dětí, přičemž si udržuje absolutní kontrolu nad příjmy a výdaji ohrožené osoby. Častým jevem je rovněž zatajování skutečné finanční situace rodiny a vytváření ekonomické závislosti ohrožené osoby na násilné osobě.

### **5.4 Sociální násilí**

Sociální násilí je zaměřeno na izolaci ohrožené osoby od jejího přirozeného sociálního prostředí. Násilná osoba zakazuje ohrožené osobě styky s rodinou a přáteli, kontroluje její telefonické hovory a sociálně sítě. Jako nástroj nátlaku bývají často využívány děti nebo jiní blízké osoby, což prohlubuje bezmocnost ohrožené osoby.

---

<sup>18</sup> ŠEVČÍK, D., ŠPATENKOVÁ, N. *Domácí násilí: kontext, dynamika a intervence*. Praha: Portál, 2011. s. 47-52.

## **5.5 Sexuální násilí**

U tohoto typu násilí dochází ke znásilňování ohrožené osoby. Násilná osoba nutí ohroženou osobu k různým sexuálním praktikám nebo dokonce s ohroženou osobou jedná jako se sexuálním objektem.

## **5.6 Emocionální násilí**

Emocionální násilí je charakteristické soustavnou kontrolou pohybu a kontaktů ohrožené osoby. Násilná osoba vyžaduje detailní informace o tom, s kým a kde ohrožená osoba tráví čas. K manipulaci využívá zesměšňování, citové vydírání a výhrůžky, které často směřují k odebrání dětí do péče nebo k nucenému opuštění společného bydliště.

## 6 Znaký domácího násilí

Pro policisty, kteří vyjíždějí k oznámení ve věci fyzického napadení, jsou podstatné tři základní indicie, podle nichž lze rozlišit domácí násilí od ojedinělého incidentu, např. jednorázového partnerského konfliktu. K těmto znakům domácího násilí patří<sup>19</sup>:

- **Společné obydlí.** Současný ani předchozí občanský zákoník pojem společná domácnost výslovně nedefinuje, a to i přesto, že obě právní úpravy s tímto pojmem pracují. Předchozí civilní právo nicméně obsahovalo ustanovení, ve kterém byla domácnost definována jako společenství fyzických osob, které spolu trvale žijí a společně hradí náklady na své potřeby. Z této definice vyplývají dva znaky, které musejí být splněny současně: trvalost soužití a společné hrazení nákladů. Právní nauka tento pojem dále upřesnila jako soužití v tzv. spotřebním společenství. Přestože zákon č. 89/2012 Sb., občanský zákoník ve znění pozdějších předpisů (dále jen „Občanský zákoník“ nebo „OZ“) tuto definici nepřevzal, soudní praxe z ní nadále vychází, a to zejména v souvislosti s ustáleným obsahem pojmu společná domácnost, který zůstal zachován např. v rámci dědického práva.
- **Opakovatelnost a dlouhodobost.** Při řešení těchto incidentů je nutné reflektovat, že jednorázový útok zpravidla nenaplnuje znaky domácího násilí. O dlouhodobosti lze v kontextu odborných doporučení hovořit v případě, kdy násilné jednání trvá přibližně 4 až 6 týdnů.
- **Jasně a neměnné role.** Pro domácí násilí je charakteristické, že po celou dobu trvání incidentů jsou role rozděleny na osobu násilnou a osobu ohroženou. Tyto role se v čase nemění. Pokud by docházelo k vzájemnému napadání, kdy by se role násilné osoby a ohrožené osoby střídaly, tzv. „italská domácnost“, nejednalo by se o domácí násilí v pravém smyslu slova, nýbrž o partnerský konflikt.

---

<sup>19</sup> ŠEVČÍK, D. a ŠPATENKOVÁ, N. *Domácí násilí: kontext, dynamika a intervence*. Praha: Portál, 2011, s. 35–40.

## 7 Cyklus domácího násilí

U naprosté většiny případů domácího násilí lze identifikovat specifický, cyklicky se opakující „scénář“, který má zpravidla predikovatelný vývoj. Tento cyklus je tvořen čtyřmi fázemi: napětí, vlastní násilí, usmíření a období klidu.<sup>20</sup>

- **Fáze napětí:** V této fázi dochází k nárůstu pasivní agresivity ze strany násilné osoby. Atmosféra v domácnosti postupně houstne, násilná osoba je podrážděná a verbálně útočná. Ohrožená osoba pociťuje narůstající úzkost a vinu, přičemž se aktivně snaží svým chováním nadcházejícímu výbuchu násilí předejít.
- **fáze násilí:** Po vyvrcholení napětí dochází k samotným násilným útokům. Násilná osoba ničí vybavení domácnosti, zejména osobní věci ohrožené osoby, s cílem demonstrovat svou moc a získat absolutní kontrolu nad ohroženou osobou i dalšími členy domácnosti. Ohrožená osoba prožívá intenzivní strach, bolest a v této fázi nejčastěji dochází k fyzickým zraněním.
- **fáze usmíření:** Po odeznění útoku přechází násilná osoba k omluvám a slibům nápravy. Často však svou vinu bagatelizuje nebo ji svaluje na okolní vlivy či samotnou ohroženou osobu. Výjimkou není ani citové vydírání prostřednictvím výhrůžek sebepoškozením či sebevraždou. Ohrožená osoba, motivovaná nadějí na změnu, těmto slibům ve většině případů podlehne.
- **fáze klidu (tzv. období líbezných měsíců):** Cyklus se uzavírá obdobím relativního klidu, kdy násilná osoba nevyvolává konflikty a zdánlivě „plní své sliby“. Ohrožená osoba v této fázi věří v trvalé zlepšení vztahu. Toto období však trvá pouze do chvíle, než u násilné osoby opětovně dojde k akumulaci frustrace a problémů, čímž se celý proces vrací do fáze napětí.

---

<sup>20</sup> ŠEVČÍK, D., ŠPATENKOVÁ, N. *Domácí násilí: kontext, dynamika a intervence*. Praha: Portál, 2011. s. 54-55. [cit. 2026-01-08].

## 8 Domácí násilí z pohledu legislativy

Právní rámec ochrany před domácím násilím v České republice definuje systém tří provázaných pilířů. Tyto pilíře představují specifická opatření v gesci Policie ČR, intervenčních center a soudů. Ve většině případů je Policie ČR prvním orgánem, který incident řeší. Následně je ze strany policie zaslána kopie úředního záznamu o vykázání příslušnému intervenčnímu centru a soudu a v případě podezření na trestný čin také státnímu zastupitelství. Příslušný soud následně na návrh ohrožené osoby rozhoduje o vydání předběžného opatření podle zákona o zvláštních řízeních soudních.<sup>21</sup>

V souvislosti s domácím násilím bývá páchána řada typických trestných činů, zejména týrání osoby žijící ve společném obydlí, ublížení na zdraví, omezování osobní svobody, vydírání, nebezpečné vyhrožování, nebezpečné pronásledování či znásilnění.<sup>22</sup>

Při domácím násilí využívá Policie ČR institut vykázání, který je ukotven v paragrafech 44-47 ZPČR. Tento institut bude blíže rozveden v samostatné kapitole této práce.

### 8.1 Týrání osoby žijící ve společném obydlí

Základním kamenem trestně právní ochrany je § 199 TZ, kde se uvádí „Kdo týrá osobu blízkou nebo jinou osobu žijící s ní ve společném obydlí, bude potrestán odnětím svobody na šest měsíců až čtyři roky.“ Pod pojmem týrání rozumíme zlé nakládání s osobou, které se vyznačuje určitým stupněm trvalosti, soustavnosti a intenzity. Nemusí jít pouze o fyzické útoky, ale i o týrání psychické jako je ponižování, izolace, odpírání spánku či stravy. Zákon zde specificky chrání osoby, které jsou s násilnou osobou v úzkém vztahu nebo s ní sdílejí společné obydlí. Právě prvek „společné obydlí“ je pro domácí násilí typické, neboť ohrožená osoba má omezenou možnost úniku. Následkem je ohrožení nebo narušení fyzické či psychické integrity oběti a zásah do její lidské důstojnosti.

Trestní sazba v základní formě činí šest měsíců až čtyři léta odnětí svobody. V dalších paragrafových zněních se pak dozvídáme přitěžující okolnosti pro pachatele, které zahrnují způsob napadení, způsobené následky, počet poškozených a dobu, po

<sup>21</sup> ČUHELOVÁ, K. *Předběžná opatření ve věcech ochrany proti domácímu násilí*. 2. vydání. Právo prakticky. Praha: Wolters Kluwer, 2019. 11-12 s. [cit. 2026-01-08].

<sup>22</sup> ČESKO. Zákon č. 91/2004 Sb., kterým se mění zákon č. 140/1961 Sb., trestní zákoník, ve znění pozdějších předpisů. Dostupné z WWW: <<https://www.e-sbirka.cz/sb/2004/91/2004-06-01?f=91%2F2004&zalozka=text>> [cit. 2025-12-30]. 4. s 65. [cit. 2026-01-08].

kteřou bylo týřání pácháno. Pachatel tak může být v krajním případě potrestán odnětím svobody na pět až dvanáct let.<sup>23</sup>

## 8.2 Těžké ublížení na zdraví a ublížení na zdraví

Objektivní stránka trestného činu těžké ublížení dle § 145 TZ je definována slovy „Kdo jinému úmyslně způsobí těžkou újmu na zdraví“, přičemž toto jednání spočívá v takovém útoku proti tělesné integritě obětí, který jí způsobí vážnou poruchu zdraví nebo vážné onemocnění odpovídající zákonným kritériím, jako je například poškození důležitého orgánu, zmrzačení či jiná citelná újma, jejíž léčení či omezení v obvyklém způsobu života trvá podle ustálené judikatury minimálně šest týdnů.

V základní skutkové podstatě zákon stanoví trestní sazbu v rozmezí tří až deseti let odnětí svobody pro pachatele, který jinému úmyslně způsobí těžkou újmu na zdraví. Přísnější postih v sazbě pěti až dvanácti let hrozí pachateli v případě naplnění tzv. kvalifikovaných skutkových podstat. Mezi tyto přitěžující okolnosti řadíme spáchání činu na dvou nebo více osobách, na těhotné ženě, na dítěti mladším osmnácti let nebo na osobě vykonávající úřední či zdravotnickou povinnost, např. svědek, znalec, zdravotnický pracovník. Zvýšená trestní sazba se rovněž vztahuje na činy motivované rasovou nenávistí či jinou zavrženíhodnou pohnutkou. Nejpřísněji, odnětím svobody na osm až šestnáct let, je trestáno jednání, které má za následek smrt poškozeného. Významným specifíkem tohoto paragrafu je pak trestnost již samotné přípravy trestného činu.

V případě ustanovení § 146 TZ definuje zákon objektivní stránku jako jednání, jímž „Kdo jinému úmyslně ublíží na zdraví“, čímž se rozumí takový stav vyvolaný útokem pachatele, který porušuje normální tělesné nebo duševní funkce obětí, vyžaduje lékařské ošetření a dle soudní praxe trvá delší dobu, zpravidla nejméně sedm dní, po kterou je postižená osoba výrazně omezena ve svém obvyklém způsobu života.

V základní skutkové podstatě je toto jednání ohroženo trestní sazbou odnětí svobody v rozmezí šesti měsíců až tří let, avšak v případě kvalifikované skutkové podstaty, např. je-li čin spáchán na dítěti či těhotné ženě, se sazba zvyšuje na jeden rok až pět let. Pokud by tímto úmyslným útokem byla z nedbalosti způsobena těžká újma na

---

<sup>23</sup> ČESKO. Zákon č. 91/2004 Sb., kterým se mění zákon č. 140/1961 Sb., trestní zákoník, ve znění pozdějších předpisů. Dostupné z WWW: <<https://www.e-sbirka.cz/sb/2004/91/2004-06-01?f=91%2F2004&zalozka=text> [cit. 2025-12-30]. 4. s. 70-85 [cit. 2026-01-08].

zdraví, hrozí pachateli trest odnětí svobody na dvě až osm let, a v případě způsobení smrti se trestní sazba pohybuje v rozmezí pěti až deseti let.

### **8.3 Omezování osobní svobody**

Dalším významným institutem v systému ochrany před násilným jednáním je § 171 TZ, který upravuje trestný čin omezování osobní svobody. Objektivní stránka tohoto trestného činu je zákonem definována slovy „Kdo jinému bez oprávnění brání užívat svobody“, čímž se rozumí jakékoliv aktivní jednání pachatele, které oběti znemožňuje volný pohyb nebo změnu místa pobytu, a to i po krátkou dobu, přičemž nemusí jít o úplné zbavení svobody (jako u únosu), ale o stav, kdy je oběť proti své vůli omezena v možnosti opustit určitý prostor.

V základní skutkové podstatě je za toto jednání stanovena trestní sazba odnětí svobody až na dvě léta, avšak zákon počítá s přísnějším postihem v rámci kvalifikovaných skutkových podstat, kdy pachateli hrozí dvě až osm let odnětí svobody, je-li čin spáchán se zbraní, na dítěti, na těhotné ženě, nebo pokud je tímto činem sledován cíl usnadnit jiný trestný čin. Pokud by v důsledku omezování osobní svobody došlo k těžké újmě na zdraví nebo ke smrti oběti, zvyšuje se trestní sazba na osm až patnáct let.

### **8.4 Vydírání**

Objektivní stránka trestného činu vydírání podle § 175 TZ je zákonem vymezena jako „Kdo jiného násilím, pohrůzkou násilím nebo pohrůzkou jiné těžké újmy nutí, aby něco konal, opominul nebo trpěl“, přičemž k dokonání činu dochází již samotným vynucováním, nikoliv až faktickým splněním požadavku ze strany oběti.

V základní skutkové podstatě je toto jednání ohroženo trestem odnětí svobody v rozmezí šesti měsíců až čtyř let. Trestní sazba se však citelně zvyšuje na dvě léta až osm let v případech, kdy je vydírání spácháno na dítěti, těhotné ženě, se zbraní nebo jako člen organizované skupiny. Pokud by pachatel svým jednáním sledoval usnadnění jiného závažného trestného činu, způsobil jim značnou škodu či těžkou újmu na zdraví, hrozí mu trest v rozmezí pěti až dvanácti let, a v případě způsobení smrti se sazba pohybuje od osmi do šestnácti let odnětí svobody.

### **8.5 Nebezpečné vyhrožování**

Trestný čin nebezpečného vyhrožování podle § 353 TZ, představuje jeden z nejčastějších projevů psychické agrese v rámci domácího násilí. Objektivní stránkou

toho trestného činu je zákonem definováno „Kdo jinému vyhrožuje usmrcením, těžkou újmou na zdraví nebo jinou těžkou újmou takovým způsobem, že to může vzbudit důvodnou obavu,“ přičemž klíčovým znakem je právě intenzita a hodnověrnost hrozby, která je způsobilá vyvolat u oběti reálný strach o její bezpečnost nebo bezpečnost osob jí blízkých.

V základní skutkové podstatě je toto jednání trestné odnětím svobody až na jeden rok nebo zákazem činnosti. Trestní sazba se zvyšuje až na tři léta odnětí svobody v případech, kdy je čin spáchán na dítěti nebo těhotné ženě, se zbraní, jako člen organizované skupiny nebo vůči svědkovi, znalci či tlumočnickovi v souvislosti s výkonem jejich povinnosti. Pro naplnění skutkové podstaty není rozhodující, zda pachatel svůj slib skutečně hodlal splnit, ale podstatné je, zda hrozba působila na oběť dostatečně přesvědčivě a nebezpečně, nebo zákazem činnosti.

## **8.6 Nebezpečné pronásledování**

Nebo také stalking je uveden v § 354 TZ, kdy objektivní stránka tohoto trestného činu je v zákoně definována „Kdo jiného dlouhodobě pronásleduje tím, že vyhrožuje ublížením na zdraví nebo jinou újmou jemu nebo jeho osobám blízkým, vyhledává jeho osobní blízkost nebo jej sleduje, vytrvale jej prostřednictvím prostředků elektronických komunikací, písemně nebo jinak kontaktuje, omezuje jej v jeho obvyklém způsobu života, nebo zneužije jeho osobních údajů za účelem získání osobního nebo jiného kontaktu, a toto jednání je způsobilé vzbudit v něm důvodnou obavu o jeho život nebo zdraví nebo o život a zdraví osob jemu blízkých“, přičemž toto jednání musí být způsobilé vzbudit u oběti důvodnou obavu o její život nebo zdraví, případně o život a zdraví osob jí blízkých.

V základní skutkové podstatě je za tento trestný čin stanovena sazba odnětí svobody až na jeden rok nebo zákazem činnosti. Trestní sazba se zvyšuje na šest měsíců až tři léta v případech, kdy je čin spáchán na dítěti, na těhotné ženě, se zbraní nebo jako člen organizované skupiny. Specifikem nebezpečného pronásledování je zákonná podmínka dlouhodobosti, která je v soudní praxi vykládána zpravidla jako soustavné jednání trvající alespoň jeden měsíc, čímž se tento delikt odlišuje od jednorázových incidentů nebezpečného vyhrožování.

## 8.7 Znásilnění

Trestný čin znásilnění představuje jeden z nejzávažnějších zásahů do lidské důstojnosti a sexuální autonomie. S účinností od 1. ledna 2025 došlo v českém trestním právu k fundamentální změně koncepce tohoto deliktu, kdy byl dosavadní požadavek na překonání odporu násilím nahrazen principem nesouhlasu, tzv. ne znamená ne. Podle § 185 TZ, se znásilnění dopustí ten „Kdo s jiným proti jeho seznatelné vůli vykoná soulož nebo jiný pohlavní styk provedený způsobem srovnatelným se souloží, kdo jiného donutí k souloží nebo jinému pohlavnímu styku provedenému způsobem srovnatelným se souloží s jinou osobou, nebo kdo k takovému činu zneužije jeho bezbrannosti“, čímž se těžiště trestnosti přesouvá z prokazování násilí na samotnou absenci dobrovolného projevu vůle oběti.

Za výše uvedené jednání hrozí pachateli v základní skutkové podstatě trest odnětí svobody v rozmezí dvou až deseti let, přičemž do objektivní stránky spadá jak situace, kdy oběť projevila nesouhlas slovem či gestem, tak stavy, kdy se v důsledku šoku, paralyzujícího strachu nebo závislosti na agresorovi nemohla aktivně bránit. Trestní sazba se zvyšuje na tři až patnáct let, je-li tento čin spáchán na dítěti, na těhotné ženě, se zbraní, s další osobou, na jiném pro jeho skutečnou nebo domnělou rasu, příslušnost k etnické nebo sociální skupině, národnost, věk, pohlaví, sexuální orientaci, zdravotní postižení, politické přesvědčení, vyznání nebo proto, že je skutečně nebo domněle bez vyznání, anebo pro jeho skutečnou nebo domnělou příslušnost k jiné skupině osob nebo pokud jim byla způsobena těžká újma na zdraví, což je v kontextu domácího násilí zásadní zejména při dlouhodobém a surovém týrání. V případech s nejzávažnějším následkem, kdy v důsledku znásilnění dojde k úmrtí oběti, stanovuje trestní zákoník sazbu odnětí svobody v rozmezí deseti až osmnácti let, přičemž nová definice umožňuje efektivněji postihovat sexuální násilí páchané v intimních vztazích, kde dřívější požadavek na překonání fyzického odporu oběti často komplikovalo dokazování viny.

## 9 Institut vykázání

V současné době je institut vykázání v českém právním řádu ukotven v několika zákonech, které tvoří ucelený systém ochrany před domácím násilím. Klíčovým pilířem je zákon č. 78/2025, kterým se mění zákon č. 89/2012 Sb., občanský zákoník, ve znění pozdějších předpisů, a další zákony v souvislosti s potíráním domácího násilí.

Vlivem legislativních změn v roce 2025 došlo k několika zásadním úpravám oproti předchozí právní úpravě. Ty se týkají především precizování definice pojmu domácí násilí, prodloužení doby vykázání, postupu při vydání či odebrání zbraně a povinnosti Policie ČR vyrozuměn o provedeném vykázání příslušné státní zastupitelství.

Vykázání není závislé na souhlasu ohrožené osoby. Policie ČR po vyhodnocení rizika bezprostředního útoku, a to zejména s ohledem na předcházející incidenty, využívá – obdobě jako intervenční centra – modifikovanou metodu SARA DN. Jedná se o strukturované odborné posouzení, které slouží k identifikaci rizikových faktorů na straně násilné i ohrožené osoby. Tato metoda umožňuje predikovat pravděpodobnost opakování násilných incidentů a stanovit úroveň nebezpečnosti situace jako nízkou, střední či vysokou. Na základě tohoto vyhodnocení je policista oprávněn vykázat násilnou osobu ze společného obydlí i jeho bezprostředního okolí.<sup>24</sup>

Vykázání se provádí podle ustanovení § 44-47 ZPČR<sup>25</sup>.

### 9.1 Postup při vykázání

Při provádění úkonů souvisejících s vykázáním je policista povinen zajistit přítomnost nezúčastněné osoby dle § 47 odst. 2 ZPČR<sup>26</sup>. Ačkoliv je přítomnost nezúčastněné osoby standardním požadavkem pro zajištění transparentnosti policejního zákroku, zákon o Policii ČR, definuje situace, kdy lze od této formality upustit. Jedná se především o případy nebezpečí z prodlení, kdy by časová náročnost zajišťování svědka nebo riziko další eskalace násilného střetu mohly ohrozit účel samotného zásahu. Z hlediska procesní objektivity je zásadní, že nezúčastněnou osobou nesmí být jiný

---

<sup>24</sup> ČÍRTKOVÁ, L.. *Forezní psychologie*. 3., upr. vyd. Plzeň: Vydavatelství a nakladatelství Aleš Čeněk, 2013. s. 248-249. [cit. 2026-01-10].

<sup>25,26</sup> ČESKO. *Úplné znění zákona č. 273/2008 Sb., o Policii České republiky: Úplné znění zákona č. 250/2016 Sb., o odpovědnosti za přestupky a řízení o nich ; Úplné znění zákona č. 251/2016 Sb., o některých přestupcích*. Vydání: devatenácté. Praha: Armex Publishing, 2022. s. 31-34 [cit. 2026-01-10].

příslušník policie, čímž je deklarována snaha o vyloučení systémové podjatosti při dokumentaci incidentu.

Institut vykázaní je zahájen ústním oznámením zasahujícího policisty směrem k oběma stranám incidentu, přičemž obligatorní součástí je poučení o jejich zákonných právech a povinnostech. Procesně je úkon zajištěn vyhotovením písemného potvrzení o vykázaní, které je předáno osobě násilné i osobě ohrožené včetně dítěte staršího 15 let. Dokumentace vyžaduje potvrzení převzetí proti podpisu. V případě, že ohrožená či násilná osoba odmítne stvrdit převzetí potvrzení o vykázaní či poučení, policista tuto skutečnost v potvrzení zaznamená. V rámci zajištění procesních práv je policista povinen poučit vykázanou osobu o možnosti převzít si kopii úředního záznamu o vykázaní u příslušného útvaru policie, kde bude k dispozici nejdříve po uplynutí 24 hodin od realizace úkonu.

Současná metodika Policie ČR striktně vyžaduje, aby každé dítě sdílející společnou domácnost s ohroženou a násilnou osobou bylo v potvrzení i úředním záznamu o vykázaní explicitně vedeno jako osoba ohrožená. U dětí starších 15 let je zákonnou povinností policisty provést poučení v plném rozsahu s přihlédnutím k jejich rozumové vyspělosti. K překonání komunikačních bariér a minimalizaci traumatizace dítěte jsou využívány specializované metodické pomůcky, např. informační karty Centra Locika.

## **9.2 Preventivní a bezpečnostní opatření**

Klíčovým prvkem je zákonná notifikace o následném zapojení intervenčního centra, které ohrožené osobě poskytuje specializovanou právní a psychologickou podporu v bezplatném režimu. Současně je na ohroženou osobu kladena povinnost vyvarovat se jakékoliv interakce s osobou vykázanou. Policista dále eliminuje riziko návratu násilné osoby výzvou k vydání všech držných klíčů od společného obydlí. Pokud k vydání klíčů nedojde, policista tuto skutečnost zaprotokoluje a bezodkladně informuje ohroženou osobu, aby mohla přijmout adekvátní vlastní opatření, např. výměnu zámků.

Zásadním preventivním opatřením je odejmutí zbraní a souvisejícího materiálu v souladu s ustanovením § 45 odst. 4 ZPČR.<sup>27</sup> Pokud je násilná osoba držitelem zbraně, je policista po marné výzvě k jejímu vydání oprávněn využít mocenské oprávnění

---

<sup>27</sup> ČESKO. Zákon č. 273/2008, o Policii České republiky. Dostupné z WWW. <https://www.e-sbirka.cz/sb/2008/273/2026-01-01?f=273%2F2008&zalozka=text> [cit. 2026-01-12].

k jejímu odebrání dle ustanovení § 35 citovaného zákona. Zajištěné věci jsou následně deponovány u příslušného Odboru služby pro zbraně a bezpečnostní materiál.

Vykázání trvá po dobu 14 dnů, přičemž lhůta počíná běžet dnem následujícím po realizaci úkonů a končí o půlnoci čtrnáctého dne. Tuto dobu nelze zkrátit ani se souhlasem ohrožené osoby. Policista musí exaktně specifikovat prostor, na který se vykázání vztahuje, včetně bezprostředního okolí obydlí. Ochrana dětí je prioritní; policista je povinen v každém takovém případě učinit oznámení orgánu sociálně-právní ochrany dětí, a to i tehdy, pokud k samotnému vykázání agresora nakonec nedošlo. Pokud podmínky pro vykázání naplněny nebyly, přesto policista provádí preventivní úkony – poučí násilnou osobu o následcích a ohrožené osobě předá kontakty na pomoc, např. aplikace Bright Sky CZ.

### **9.3 Práva a povinnosti vykázané osoby**

Vykázaná osoba má právo vzít si před opuštěním prostoru věci nezbytné pro osobní potřebu (doklady, léky, hygienické potřeby, ošacení). Dále má právo na informace o možnostech ubytování a právo podat námítky proti vykázání do tří dnů od jeho realizace. Námítky nemají odkladný účinek. Povinností vykázané osoby je neprodleně opustit vymezený prostor a zdržet se jakéhokoliv kontaktu s ohroženou osobou. Má také povinnost sdělit adresu pro doručování písemností.

### **9.4 Povinnosti policisty bezprostředně po vykázání**

Policista předá ohrožené osobě informace o intervenčním centru a násilné osobě seznam ubytovacích zařízení. V případě, že během čtrnáctidenní lhůty dojde k jakémukoliv změně (ukončení na základě námitek nebo prodloužení soudem), vzniká osobě, která změnu iniciovala nebo o ní byla vyrozuměna, povinnost zajistit informovanost všech dotčených stran (soud, státní zastupitelství, orgán sociálně-právní ochrany dětí, intervenční centrum).

Policista je povinen do 24 hodin od vykázání zaslat kopii úředního záznamu intervenčnímu centru, soudu a státnímu zastupitelství. Pokud byla odebrána zbraň, musí policista po ukončení vykázání vyrozumět příslušný odbor pro zbraně. V situaci, kdy je v souvislosti s jedním incidentem vykázáno více osob současně, vyhotoví policista v souladu s principem procesní hospodárnosti pouze jeden úřední záznam, kde uvede všechny vykázané osoby.

## 9.5 Kontrolní činnost a námitky

Policista z místně příslušného útvaru je povinen provést kontrolu dodržování vykázání ve lhůtě tří dnů. Zjistí-li porušení, vyzve násilnou osobu k opuštění prostoru, a pokud tak neučiní, je oprávněn použít donucovací prostředky. Při neuposlechnutí dává policista podnět k zahájení přestupkového nebo trestního řízení.

Vykázaná osoba může podat námitky. Pokud je podá ústně na místě s tím, že je písemně doplní, rozhodne policista až po doručení doplnění. O ústních námitkách lze rozhodnout i před uplynutím lhůty k podání písemných námitek, avšak pokud jsou následně podány i písemné námitky s novými skutečnostmi, musí být rozhodnuto znovu.

## 9.6 Předběžné řízení (§ 400 a násl. ZZŘS)

Institut policejního vykázání je svou povahou opatřením dočasným, jehož platnost je striktně omezena na dobu 14 dnů. Pro zajištění kontinuity ochrany a vytvoření prostoru pro trvalé řešení situace ohrožené osoby slouží institut předběžného opatření, o kterém rozhoduje civilní soud podle ustanovení § 400 a následujících ZZŘS.

Soud je povinen o návrhu rozhodnout bezodkladně, nejpozději do 48 hodin od jeho podání, a to bez slyšení účastníků. Tato doba je klíčová pro zachování pocitu bezpečí ohrožené osoby. Soud následně může násilné osobě uložit nejen povinnost opustit společné obydlí, ale také zakázat navazování kontaktu vč. elektronického nebo zákaz přibližování se k ohrožené osobě na stanovenou vzdálenost. Předběžné opatření je standardně vydáváno na dobu jednoho měsíce a je vykonatelné vydáním. Na návrh ohrožené osoby jej však lze opakovaně prodloužit, a to až na celkovou dobu 6 měsíců od jeho vykonatelnosti, pokud není podána žaloba v hlavní věci, např. žádost o rozvod nebo úprava užívání společného bydlení.

Z pohledu policejní praxe je nezbytné, aby soud obdržel kvalitně zpracovanou dokumentaci z prvotního výjezdu. Kopii úředního záznamu o vykázání včetně vyhodnocení rizik formou dotazníku SARA DN slouží soudu jako stěžejní důkazní materiál pro posouzení důvodnosti návrhu. Pokud soud návrhu vyhoví, policie je následně informována a v rámci kontrolní činnosti dohlíží na dodržování soudem stanovených omezení.

Zákon o zvláštních řízeních soudních dále stanovuje pro případ odvolání proti předběžnému opatření mimořádně krátké lhůty, které mají zajistit rychlou právní ochranu. Soud prvního stupně musí věc předložit odvolacímu soudu do patnácti dnů od podání

odvolání a odvolací soud je povinen o odvolání rozhodnout do sedmi dnů od okamžiku předání spisu. Je důležité dále uvést, že odvolání nemá odkladný účinek, tzn., že násilná osoba musí vymezený prostor opustit, i když se proti rozhodnutí odvolala, dokud soud nerozhodne jinak.

Právní úprava umožňuje kontinuální ochranu ohrožené osoby i po uplynutí původní lhůty předběžného opatření. Navrhovatel je oprávněn podat návrh na prodloužení, přičemž samotným podáním tohoto návrhu dochází ze zákona k prodloužení stávajícího opatření až do okamžiku, kdy soud o žádosti pravomocně rozhodne. Na rozdíl od prvotního nařízení předběžného opatření, o kterém se rozhoduje bez slyšení účastníků, soud při rozhodování o jeho prodloužení zpravidla nařídí jednání. Účastníci musí obdržet předvolání nejméně 3 dny předem, přičemž se neuplatňují standardní lhůty pro přípravu jednání, aby byla zachována rychlost řízení. Soud zkoumá zejména intenzitu a trvání stavu ohrožení, majetkové poměry obou stran a vlastnické vztahy k obydlí. Významným faktorem jsou i další souběžně probíhající řízení, např. rozvodové řízení nebo úprava péče o nezletilé. Soud je povinen o návrhu rozhodnout do dvou měsíců od jeho podání, přičemž prodloužení je limitované několika podmínkami. Opatření lze prodloužit pouze na dobu nezbytně nutnou pro zajištění bezpečnosti a navrhovatel by měl prokázat své majetkové a vlastnické poměry k obydlí. Pokud tak neučiní, může soud trvání opatření prodloužit pouze v případech zvláštního zřetele hodných.

Předběžné opatření je časově omezený institut, přičemž zaniká nejpozději šest měsíců od jeho vykonatelnosti. Soud může na návrh opatření zrušit i dříve, přičemž o návrhu musí rozhodnout do dvou měsíců zpravidla po nařízeném jednání. Pokud soud návrh na zrušení zamítne, může vykázaná osoba podat nový návrh nejdříve po uplynutí třech měsíců od právní moci zamítavého rozhodnutí.<sup>28</sup>

## 9.7 Intervenční centra

Jak je uvedeno v § 60a zákona č.108/2006 Sb., o sociálních službách ve znění pozdějších předpisů (dále jen „zákon o sociálních službách“ nebo „ZSS“),<sup>29</sup> intervenční centra zajišťují komplexní pomoc osobám ohroženým domácím násilím, přičemž stěžejní roli hrají zejména v období bezprostředně následujícím po institutu policejního vykázaní. Klíčovým aspektem jejich činnosti je proaktivní kontaktování ohrožených osob, a to ve

<sup>28</sup> ČESKO. Zákon č. 292/2013 Sb., o zvláštních řízeních soudních. Dostupné z WWW <https://e-sbirka.cz/sb/2013/292/2025-0821?f=292%2F2013&zalozka=dalsiiInformace> [cit. 2026-01-14].

<sup>29</sup> ČESKO. Zákon č. 108/2006, o sociálních službách. Dostupné z WWW. <https://www.e-sbirka.cz/sb/2006/108/2026-01-02?f=108%2F2006&zalozka=text> [cit. 2026-01-14].

lhůtě nejpozději 48 hodin od doručení kopie úředního záznamu o vykázání. Intervence zahrnuje nejen poskytnutí psychologické podpory a relevantních informací, ale také verifikaci, zda ohrožená osoba porozuměla zákonným postupům a zda považuje nastavená bezpečnostní opatření za dostatečná. Následná péče se zaměřuje na specializované poradenství a koordinaci navazujících služeb v rámci systému ochrany před domácím násilím.<sup>30</sup>

Intervenční centra spolupracují s ohroženou osobou na tvorbě individuálního bezpečnostního plánu. Ten definuje konkrétní postupy pro případ, že by násilná osoba porušila zákaz vstupu, např. informování okolí, únikové cesty či krizová zavazadla. Cílem je minimalizovat riziko eskalace násilí a posílit schopnost ohrožené osoby efektivně reagovat na hrozící nebezpečí. Klíčovou aktivitou je pomoc s podáním návrhu na předběžné opatření podle ustanovení § 400 a násl. ZSS. Tímto krokem lze zajistit plynulé navázání civilně právní ochrany na končící čtrnáctidenní policejní vykázání. Pracovníci centra poskytují odbornou asistenci při formulaci návrhu a shromažďování důkazů pro soudní řízení. Služby jsou podle ustanovení § 72 ZSS poskytovány bezúplatně, čímž se eliminuje bariéra ekonomické závislosti na agresorovi. Nízkoprahovost služby, včetně možnosti anonymity, zajišťuje maximální dostupnost pomoci a snižuje obavy ohrožených osob ze stigmatizace či sociální izolace.

Každý kraj má svá intervenční centra, která mají zákonnou povinnost pomáhat po vykázání. Mezi nejvýznamnější centra patří Intervenční centrum Praha, Spirála, Centrum pro pomoc dětem a mládeži či Slezská diakonie. Je však třeba dále zmínit i nestátní neziskové organizace jako je Bílý kruh bezpečí, z. s., (v Moravskoslezském kraji funguje jako intervenční centrum), ROSA – centrum pro ženy, z. s., Spondea, z. ú. (provozovatel intervenčního centra), proFem, o. p. s., Centrum Locika, z. ú. či Život 90, které rovněž pomáhají ohroženým i násilným osobám. Bílý kruh bezpečí, z. s., dále provozuje linku telefonické krizové pomoci známé jako DONA.<sup>31</sup>

Dále je potřeba zmínit že i prevence v oblasti domácího násilí je důležitým nástrojem k omezení tohoto násilí, přičemž jak uvádí Voňková a Spoustová<sup>32</sup> v rámci

---

<sup>30</sup> KRÁLÍČKOVÁ, Z., ŽATECKÁ, E., DÁVID, R. a KORNEL, M. *Právo proti domácímu násilí*. Beckova skripta. V Praze: C.H. Beck, 2011. s. 26-27. [cit. 2026-01-14].

<sup>31</sup> VÁGNEROVÁ, M. *Současná psychopatologie pro pomáhající profese*. Praha: Portál, 2014. s. 596-597. [cit. 2026-01-20].

<sup>32</sup> VOŇKOVÁ, J. a SPOUSTOVÁ, I. *Domácí násilí z pohledu žen a dětí: právní stav k 1.1.2016*. 3. přepracované vydání. Praha: proFem, 2016. s. 8. cit. [2026-01-20].

prevence domácího násilí lze rozlišit tři základní roviny působení. Primární prevence vykazuje celoplošný charakter a cílí na širokou veřejnost bez ohledu na míru individuální rizikovitosti. Její podstata spočívá ve formování společenských postojů, hodnotového systému a osvojování zdravých sociálních návyků, přičemž v kontextu domácího násilí akcentuje především výchovu k nenásilné komunikaci, genderovou rovnost a konstruktivní řešení konfliktů. Sekundární prevence je pak specificky zaměřena na rizikové skupiny osob či potencionálně nebezpečné situace, typicky na děti vyrůstající v dysfunkčním rodinném prostředí nebo sociálně izolované jedince. Terciární prevence se soustředí na případy již realizovaného násilného jednání, kde hraje klíčovou roli podpora obětí, snaha o eliminaci recidivy u násilných osob a jejich následná reintegrace do společnosti.

## 10 Strukturovaný rozhovor

Pro hlubší vhled do problematiky domácího násilí byl realizován strukturovaný rozhovor s PhDr. Lucií Paprsteinovou,<sup>33</sup> vedoucí intervenčního centra Bílého kruhu bezpečí v Ostravě. Cílem bylo analyzovat současnou dynamiku domácího násilí, roli odborné pomoci a efektivitu institutu vykázání v praxi.

### 1.) Kdo vlastně je PhDr. Lucie Paprsteinová? Jak jste se k problematice domácího násilí dostala a jak dlouho se jí věnujete?

“Jsem vedoucí Intervenčního centra Ostrava – Bílý kruh bezpečí. V roce 1997 jsem se přihlásila jako dobrovolnice do intervenčního centra, na pozici sociální pracovnice. Po roce mé práce, jsem byla nominována na vedoucí tohoto centra, přičemž práci vykonávám až do současné doby. Mimo to působím jako psychosociální poradkyně v poradně Bílého kruhu bezpečí Ostrava. K samotné problematice domácího násilí jsem tíhla už od školských let, kdy jsem během rodičovských dovolených zdárně ukončila vysokoškolské vzdělání a mohla jsem se tak efektivně věnovat pomoci obětem trestných činů zejména pak domácího násilí.”

### 2.) Na území České republiky působí Bílý kruh bezpečí od roku 1991, přičemž poskytuje prostřednictvím svých 13 pracovišť komplexní viktimologickou intervenci obětem a svědkům trestných činů. Myslíte si, že je tento počet dostačující, nebo by mělo dojít ke zvýšení počtu pracovišť či samotných pracovníků?

“Ano, myslím si, že počet je dostačující. Kolegyně to zvládají a spolupracují i s dalšími službami. V České republice funguje 11 poraden Bílého kruhu bezpečí, které se nacházejí téměř v každém kraji. Dále se klienti mohou obracet na samotná intervenční centra a celostátní linku. Sociální pracovnice v rámci šetření vyjíždějí i do terénu. V Brně mají dokonce mobilní poradnu. V poradnách kolegyně pracují v běžnou pracovní dobu. V případě potřeby navazují spolupráci i s policií. Intervenční centra naopak pracují v jiném režimu.”

---

<sup>33</sup> Rozhovor s paní PhDr. Lucií Paprsteinovou, vedoucí intervenčního centra Bílého kruhu bezpečí v Ostravě [cit. 2026-03-09]

### **3.) Jaké klientele se Vaše centrum věnuje?**

“Naše Intervenční centrum Ostrava – Bílý kruh bezpečí, pomáhá osobám ohroženým domácím násilím a současně pracujeme i s oběťmi nebezpečného pronásledování, u kterých pokračuje ze strany násilné osoby k útokům.”

### **4.) Obrací se na Vás i senioři? Pokud ano, v jaké míře a v jakém poměru ženy/muži?**

“Ano, senioři se na nás obracejí, ale bohužel velmi málo. Naše centrum pracuje ve dvou režimech. V prvním režimu pracujeme s lidmi, kteří jsou oběťmi domácího násilí a tito najdou sílu a odvahu věc řešit skrze Policii České republiky, která má pravomoc využít institutu vykázání dle HLAVY VII zákona č. 273/2008 Sb., o Policii České republiky. Druhý režim je tzv. nízkoprahový. To znamená, že k nám může přijít kdokoliv, kdo se cítí být ohrožen. Při vykázání oslovujeme ohroženou osobu bez jejího souhlasu, u nízkoprahového režimu si volá poškozený sám. V rámci nízkoprahového režimu senioři volají málo. To stejné je i u vykázání. Domácí násilí u seniorů probíhá buď mezi partnery/manželi nebo pak mezi příbuznými. U manželů seniorů probíhá domácí násilí celoživotně, kdy došlo z nějakého důvodu ke zvýšení agresivity u jednoho z nich. V nejčastějších případech, však propuká nemoc u jednoho ze seniorů – demence apod. Ohroženému seniorovi je nabízena pomoc v podobě ukončení manželství, ale to je z jejich strany nereálné. U seniorských párů/manželů se jedná o specifickou problematiku. U potomků, co bijí seniory, je nejjednodušší pomoc násilnou osobu vystěhovat, což bývá pro ohroženou osobu (seniora), těžké, protože málokterý toto udělá z důvodu lítosti. Ohrožená osoba (senior), myslí na násilnou osobu, a ne na sebe. Podstatné je, aby u seniora byl někdo, kdo mu pomůže projít danou problematikou (soused, kamarád, apod.). Hraje v tom velkou roli psychická podpora, která umožní ohrožené osobě (seniorovi) se vymanit z domácího násilí. Senioři po vykázání nic nechtějí, po 14 dnech se všechno vyjasní. U mezigeneračního domácího násilí, ohrožené osoby upadají do depresí (“kvůli mně je ve vězení, já jsem to udělal špatně, on mi to bude vyčítat, co jsem to za babičku“). Je to těžké, protože dospělý se může bránit, ale senioři nemají náhled, není tam ta mentalita, řeší, co řeknou lidi, jak jsem ho vychoval. U seniorů nejde říct – tak když nechcete, tak nechcete.”

### **5.) Za tu dobu, co se věnujete domácímu násilí, změnila se nějak struktura/forma?**

“Struktura se změnila před dvěma až čtyřmi lety. Mění se i dynamika soužití. Je to zkušenost i jiných intervenčních center a poboček, kam se chodí oběti domácího násilí

radit. Oběti jsou orientovanější v možnostech pomoci. Ohrožené osoby, je jedno jestli ženy nebo muži, jsou aktivnější, nejsou to ubožátka, co sedí v koutech, nechají se mlátit a nic neřeší. Říkávají, že se dívali na internet apod. Co se týče případů závažného týrání, tak těchto případů je naštěstí méně. Z naší strany řešíme i případy v přestupkové rovině, kdy se jedná o lehčí výhrůžky. Většina těchto případů vzniká pouze nevyzrálostí dvou osob, které se snaží spolu sdílet jednu domácnost. Dochází pak k situačnímu násilí, tzn. toto vyvolává například alkohol, stres či emoce. Největší problém v dnešní době je však to, že partneri/manželé apod., prostě spolu nekomunikují. Ohrožená osoba je do určité míry aktivní, kdy nevědomě útočí, a to třeba i tzv. ve špatný čas. Násilná osoba uvádí, že to prostě nevydržela a jednu mu/jí vrazila. Člověku rupnou nervy a ta bezmoc, musí prostě něco udělat. Dokonce dochází k tomu, že mezi partnery/manželi se mění role - ohrožená a násilná osoba. Jsou i případy, kdy si lidé špatně vyhodnotí nebo si upravují svůj příběh.”

#### **6.) Setkala jste se ve Vašem centru i s falešnou obětí?**

“S falešnou obětí se setkáváme tak jednou až dvakrát za rok. Setkala jsem se s případem, kdy přišla falešná oběť s tím, že ji posílá advokát, protože potřebuje potvrzení o tom, že je obětí domácího násilí. Setkala jsem se i s nepravými oběťmi. Tyto oběti si myslí, že jsou oběťmi, ale není to tak. Většinou se jedná o nevyjasněnou nevěru.”

#### **7.) Je mi jasné, že máte své práce dost, ale dochází z Vaší strany i ke školení seniorů o domácím násilím, např. v komunitních domech pro seniory, v domech s pečovatelskou službou apod.?**

“Občas nás oslovují oddělení na městských úřadech, co mají na starosti seniory, jestli bychom nepřijeli do nějakého domova s pečovatelskou službou. Tam občas jezdíme, ale je to 1x za rok. Jezdíme tam rádi. Bohužel se ale sem tam dozvíme, že násilná osoba dochází přímo za seniorem a chce po něm peníze apod.”

#### **8.) Kdy jste začala spolupracovat s Policií České republiky? A jak vypadá Vaše spolupráce?**

“S Policií České republiky jsem začala spolupracovat asi od roku 2007. S prací policistů jsem se však seznamovala už o několik let dříve, např. od roku 2004 jsem s nimi spolupracovala v rámci poradny Bílého kruhu bezpečí, který byl založen v roce 1997 (v Ostravě – pozn. autorky). V tu dobu tady fungovalo již třetím rokem pracoviště pro oběti domácího násilí - DONA centrum (2003-2006), kdy se jednalo o první centrum

v České republice, které řešilo danou problematiku s pomocí orgánu sociálně-právní ochrany dětí, policie a dalších úřadů. Od roku 2003 pak začaly vznikat různá doporučení, metodiky apod., které nepomáhaly jen policistům, ale i zúčastněným osobám domácího násilí. V rámci nízkoprahových případů, když zjistíme, že se někdo dopouští domácího násilí, zvedneme telefon a zavoláme na policii. Pokud má ohrožená osoba nějakou zdravotní indispozici, řešíme toto s policistou daného oddělení. Abych konkretizovala danou indispozici, může se jednat např. o ohroženou osobu, která je nějakým způsobem handicapovaná – fyzicky, psychicky, je hluchoněmá apod., a z tohoto důvodu se s policistou domlouváme na konkrétní termín oznámení, a pokud je potřeba domluví se k tomuto i tlumočnick nebo nějaká osoba, která je ohrožené osobě velkou oporou. Stává se také, že nás někdy žádají příslušníci služby kriminální policie a vyšetřování o zprávu/vyjádření, že ohrožená osoba už něco řešila skrze intervenční centrum.”

### **9.) Vidíte za dobu Vaší spolupráce s policií či úřady změnu v řešení domácího násilí?**

“Nejprve bych chtěla říci, že od loňského roku došlo u vykazání k zásadním změnám, které nalezneme v novele občanského zákoníku, zákoně o Policii ČR či v zákoně o zvláštních řízeních soudních. V rámci tohoto došlo např. k definování domácího násilí, prodloužení lhůty vykazání, tedy z původních 10 dnů na 14 dnů, postavení dětí, pokud jsou svědky domácího násilí, zajišťování zbraní, pokud jimi násilná osoba disponuje či podávání návrhů na předběžné opatření. Po vzoru rakouské policie by se pak mělo vykazovat jakékoliv fyzické násilí, což si zase v naší zemi nedokážu moc představit. Od roku 2007 docházelo u problematiky domácího násilí k několika změnám, např. že domácí násilí bylo řešeno ve správním řízení, než došlo ke změně a touto problematikou se začala zabírat Policie České republiky. Zprvu se násilná osoba vykazovala ze společného obydlí na 10 dní, přičemž ohrožená osoba mohla požádat o prodloužení vykazání o dalších 30 dnů a posléze i na rok. V roce 2012 se však doba vykazání zkrátila na 5 měsíců. Myslím si, že 6 měsíců je krátká doba, ale k ukončení takového soužití je dostačující. Já osobně bych změnila postup policistů a soudců v případech týraných seniorů, kde by k takto ohroženým osobám docházel do jejich obydlí místně příslušný sociální pracovník, a to i přesto, že by s tím ohrožená osoba nesouhlasila, přičemž tento sociální pracovník by měl pak možnost se seniorem pracovat a nedocházelo by k situacím, že senior řekne, že nic nechce, a tím tak jejich práce končí.”

**10. Ve většině případů, bývají policisté na místě činu jako první. Co byste jim doporučila, nebo lépe řečeno, čeho by se měli policisté vyvarovat v případě domácího násilí na seniorech, aby se oznámení nevyřešilo „jen jako přestupek“?**

“Nejdůležitější je, aby byli policisté empatictí a uměli se ohrožené osoby doptat tak, aby získali potřebné informace, např. i za použití dotazníku SARA, a následně správně vyhodnotili situaci. Bohužel u nás byla vystrašená a unavená matka, kterou několikrát napadl její šestnáctiletý syn, který má ADHD, je na léčích a v péči kurátora, protože napadal matku i nožem. Tato žena byla 3-4x krát na služebně policii, kde jí však nikdo nebyl schopen pomoci. Dokonce při jednom z výjezdů jí měl policista říct, že si má oznamovatelka sehnat chlapa, co syna srovná. Chápu, že je již nějakou dobu u policie velký podstav a nově příchozí policisté nemají zkušenosti, ale takové jednání má obrovsky negativní dopad na ohroženou osobu.”

**11. Domácí násilí nebude asi „problém“ jen České republiky. Spolupracujete i se zahraničními pobočkami? Pokud ano, je daná problematika rozdílná vůči jiným státům?**

“My nespolečně pracujeme přímo s žádnou zahraniční pobočkou. Vím však, že pražská poradna Bílého kruhu bezpečí je členem organizace mezinárodní asociace poskytovatelů pomoci.”

**12. Jaký případ se Vám nejvíce vryl do paměti?**

“Práci si domů neberu, jsem schopná oddělit práci od života. Emočně mě nejvíce rozhodí neprofesionální přístup institucí, např. že soud zamítne předběžné opatření kvůli tomu, že není doloženo. Vzpomínám si však na případ domácího násilí v tzv. době covidové, které bylo páčáno na seniorském páru. Oznámení podal senior, který přišel nízkoprahově s vnukem, protože jej a jeho manželku týral jejich syn. Na základě jeho oznámení byl pak jeho syn vykázán. Dříve senior násilí svého syna neoznamoval, protože jeho manželka syna bránila. Když však manželka zemřela, rozhodl se oznamovatel celou situaci řešit. Došlo to až tak daleko, že synovi bylo vykázání prodlouženo, přičemž tento v danou dobu pobýval na ubytovně, kde však po nějaké době zemřel. Pán pak volal do nízkoprahového centra, že nechal syna vykázat a ten pak zemřel na ubytovně.”

## 10.1 Analýza rozhovoru

Praktická část této bakalářské práce je zaměřena na hloubkovou analýzu problematiky domácího násilí, a to prostřednictvím kvalitativní výzkumné metody strukturovaného rozhovoru. Jako respondentka byla zvolena PhDr. Lucie Paprsteinová, vedoucí Intervenčního centra Ostrava – Bílý kruh bezpečí, jejíž dlouholetá praxe a odborná specializace poskytují validní vhled do aktuální situace. Pro zpracování získaných dat byla využita metoda otevřeného kódování, která umožnila identifikovat klíčové pojmy a následně je seskupit do ucelených tematických kategorií. Tyto kategorie reflektují nejen teoretické vymezení trestných činů a legislativní změny, ale především reálné limity a výzvy, se kterými se oběti i pomáhající instituce potýkají.

Kategorie (Téma)	Kód (Klíčové slovo)	Subjekty / Obsahové zaměření
1. Profesionální identita a praxe	PROF-BIO	Kariérní cesta, dobrovolnictví, vedoucí funkce, dlouhodobá specializace.
2. Systém pomoci v ČR	SYS-INTER	Síť poraden BKP, Intervenční centra, mobilní poradny, dostupnost služeb.
3. Cílové skupiny	TARGET-GROUP	Oběti DN, oběti stalkingu, specifika pomoci mužům a ženám.
4. Specifika DN u seniorů	ELDER-ABUSE	Mezigenerační násilí, demence, psychologické bariéry (stud, lítost), role okolí.
5. Proměny domácího násilí	DYN-CHANGE	Vyšší informovanost obětí, komunikační deficit, situační násilí, změna rolí.
6. Patologie v systému	FALSE-VICTIM	Falešné oběti (úcelové), nepravé oběti (subjektivní omyl).
7. Multidisciplinární spolupráce	COOP-PČR	Spolupráce s policií, metodiky, nízkoprahový režim vs. vykazání.
8. Legislativní rámec	LEGAL-FRAME	Novely (OZ, ZPol, ZZS), lhůty vykazání (14 dní), předběžná opatření.
9. Kritická místa a doporučení	CRIT-FACT	Empatie policie, systémová selhání, podstav u PČR, návrhy na změnu praxe.

### 1. Profesionální identita a institucionální zázemí

Tato kategorie mapuje odborný profil respondentky a postavení Intervenčního centra Ostrava v systému pomoci. V rozhovoru vyplývá kontinuita péče od roku 1997 a úzké propojení s organizací Bílý kruh bezpečí. Respondentka považuje aktuální síť 11 poraden a intervenčních center v České republice za dostačující, přičemž vyzdvihuje dostupnost služeb skrze terénní práci a celostátní linky.

## **2. Specifika domácího násilí u seniorské populace**

Kategorie odkrývá vysokou míru latence a psychologických bariér u seniorů. Domácí násilí v této skupině má dvě formy: partnerské (často ovlivněné demencí) a mezigenerační (násilí ze strany potomků). Klíčovým zjištěním je, že senioři často upadají do depresí a pocítují vinu za chování svých dětí, což jim brání využít institutu vykázaní. Respondentka zde navrhovala zavedení povinných návštěv sociálních pracovníků v obydlí ohrožených seniorů i bez jejich předchozího souhlasu.

## **3. Proměna dynamiky a forem násilí**

Zde se text zaměřuje na moderní trendy v chování obětí a agresorů. Oběti jsou v současnosti aktivnější a lépe informované díky internetu. Zároveň dochází k nárůstu tzv. situačního násilí, které není primárně motivováno touhou po moci, ale spíše komunikačním deficitem, stresem nebo alkoholem. Respondentka upozorňuje také na fenomén střídání rolí mezi obětí a násilnou osobou a na výskyt falešných či „nepravých“ obětí (cca 1-2 případy ročně).

## **4. Multidisciplinární spolupráce a role Policie ČR**

Kategorie popisuje vývoj spolupráce, která se v Ostravě datuje od roku 2003 (projekt DONA centrum). Analýza ukazuje na důležitost nízkoprahového režimu, kdy centrum samo aktivně kontaktuje ohrožené osoby po policejním vykázaní. Kritickým bodem je však lidský faktor – respondentka upozorňuje na případy neprofesionálního přístupu a nedostatku empatie u policistů, což může mít fatální dopad na ochotu oběti situaci dále řešit.

## **5. Legislativní reflexe a limity systému**

Tato kategorie shrnuje dopady novelizace právních předpisů. Respondentka kvituje prodloužení lhůty vykázaní z 10 na 14 dnů a lepší definování postavení dětí jako svědků násilí. Zároveň vyjadřuje emociální zátěž v situacích, kdy soudy zamítají návrhy na předběžná opatření z důvodu nedostačeného doložení důkazů, což vnímá jako systémové selhání v ochraně oběti.

## 11 Kazuistiky

Následující kapitola se věnuje hloubkové analýze vybraných případů z policejní praxe, které reprezentují různorodou dynamiku domácího násilí v českém prostředí. Metoda kazuistiky byla zvolena jako klíčový nástroj pro pochopení aplikace institutu vykázání v reálných situacích, neboť umožňuje nahlédnout pod povrch statistických dat a identifikovat konkrétní vzorce chování násilných osob i reakce ohrožených osob.

Cílem této části je ilustrovat, jakým způsobem Policie ČR vyhodnocuje míru rizika na místě incidentu a jaké faktory vedou k rozhodnutí o aplikaci oprávnění dle ustanovení § 44 ZPČR. Prezentované případy byly vybrány tak, aby pokryly široké spektrum forem domácího násilí – od mezigeneračního teroru páchaného na seniorech přes partnerské násilí v socioekonomicky stabilních rodinách až po latentní agresi v seniorských soužití.

Analýza těchto příběhů v kontextu legislativních změn roku 2025 poskytuje zásadní vhled do limitů současného systému ochrany obětí a zdůrazňuje nezbytnost multidisciplinárního přístupu, kde role policie tvoří pouze první, byť klíčový článek v řetězci pomoci.

### 11.1 Případ č. 1 – Jak syn oplácí lásku svým rodičům

První případová studie popisuje patologické soužití v rodině seniorů a jejich syna. Na rozdíl od náhlých eskalací v jiných případech se zde jedná o chronický stav trvající přes dvacet let. Násilná osoba vykazuje profil tzv. multirecidivisty s bohatou trestní minulostí zahrnující majetkovou i drogovou kriminalitu. Klíčovým spouštěčem agresivity je zde polyfunkční závislost – kombinace nadměrné konzumace alkoholu a užívání marihuany. Dlouhodobost násilí a neúspěšné pokusy rodičů o zajištění léčby pro syna svědčí o hlubokém rozkladu rodinných vazeb a marné snaze obětí o nápravu agresora.

Fyzické násilí v této rodině nabylo specifické, vysoce manipulativní podoby. Agresor, poučen předchozími intervencemi, volil takové metody útoků, které způsobují značnou bolest, ale nezanechávají viditelná zranění, čímž vědomě ztěžoval dokumentaci pro policii. Vedle fyzické brutality docházelo k intenzivnímu ekonomickému násilí a k neustálému psychickému teroru. Vrcholem brutality byla eskalace, při které syn zaútočil na rodiče lopatou, což je donutilo k útěku z domova a hledání azylu u sousedů.

V inkrimovaný den došlo k napadení otce bez zjevné příčiny a následnému vulgárnímu výpadu po konzumaci alkoholu financovaného z prodeje rodinného majetku. Policie ČR, opírající se o dobrou místní znalost a historii předchozích výjezdů, využila svého zákonné oprávnění a násilnou osobu omezila na osobní svobodě. Vzhledem k vysokému riziku opakování útoku a zjevné gradaci intenzity násilí byl aplikován institut vykázání dle zákona o PČR.

Zásadním momentem kazuistiky je reakce ohrožených seniorů. Ti se nacházeli ve stavu totální rezignace a naučené bezmoci. Projevovaly se u nich psychosomatické symptomy dlouhodobého stresu: poruchy spánku, nechutenství a neustálý strach ze msty. Typickým rysem je zde cyklické odpouštění – matka v minulosti stáhla trestní oznámení v naivní víře v polepšení syna. Tato ambivalence vedla v aktuálním případě k tomu, že rodiče nepodali návrh na prodloužení vykázání formou předběžného opatření. Systém preventivní ochrany tak byl ukončen pro nedostatek procesní součinnosti ohrožených osob, což potvrzuje odbornou tezi o extrémní náročnosti mezigeneračního násilí, kde rodiče cítí iracionální vinu za chování svého dítěte.

Ačkoliv se institut vykázání v tomto konkrétním případě jevil jako neúčinný kvůli pasivitě obětí, bezpečí seniorů bylo nakonec zajištěno vnějšími okolnostmi – agresor byl v krátké době po incidentu vzat do výkonu trestu odnětí svobody za jinou trestnou činnost.<sup>34</sup>

Tato případová studie demonstruje **patologickou dynamiku mezigeneračního násilí**, kde dlouhodobá **polyfunkční závislost syna na alkoholu a marihuaně** v kombinaci s jeho kriminální recidivou vedly k chronickému fyzickému i ekonomickému teroru páchanému na vlastních rodičích. Z analýzy vyplývá vysoká míra manipulativnosti agresora, který vědomě volil bolestivé metody útoků bez zanechání viditelných stop, čímž systematicky ztěžoval dokumentaci násilí pro potřeby Policie ČR. Klíčovým zjištěním je **syndrom naučené bezmoci a iracionální vina obětí**, kdy seniori v důsledku psychického vyčerpání rezignovali na další právní kroky a nepodali návrh na prodloužení vykázání formou předběžného opatření. Ukazuje se tak **limitní účinnost institutu vykázání**, který v tomto případě selhal kvůli procesní pasivitě ohrožených osob,

---

<sup>34</sup> Policie ČR. Spisová dokumentace k případu domácího násilí – anonymizovaná kazuistika [cit. 2026-02-26]

příčemž jejich bezpečí bylo nakonec zajištěno až vnějším zásahem v podobě vzetí agresora do výkonu trestu za jinou trestnou činnost.

## 11.2 Případ č. 2 – V dobrém i ve zlém... zdraví se ale neptá

Druhá případová studie popisuje incident manželského páru seniorského věku, v jehož soužití nebyla do té doby evidována žádná intervence ze strany Policie ČR. Slovní rozepře v den incidentu eskalovala v brutální fyzické napadení, při které agresor svou manželku srazil na zem a opakovaně ji omezoval na osobní svobodě. K fixaci horních i dolních končetin a následně i k vytvoření tzv. „kozelce“ použila násilná osoba halenu, opasky a elektrický kabel. Útok byl doprovázen verbálními hrozbami likvidace a pokusem o uškrcení. Ohrožená osoba byla takto uvězněna několik hodin, zatímco násilná osoba monitorovala její stav. K útěku a přivolání pomoci využila ohrožená osoba až momentu, kdy násilná osoba opustila obydlí.

Navzdory absenci přechozí policejní historie vyhodnotili zasahující policisté intenzitu a brutalitu jednání jako natolik závažnou, že přistoupili k institutu vykázání. Klíčovým faktorem byla gradace násilí během incidentu a důvodná obava z dokonání útoku proti životu a lidské důstojnosti. Přestože byla ohrožené osobě poskytnuta lékařská pomoc a následná intervence, tato nepodala návrh na prodloužení ochrany formou předběžného opatření, což vedlo k zániku ochranného režimu<sup>35</sup>.

Tento případ demonstruje **náhlou eskalaci latentního domácího násilí** v seniorském manželském páru, kde dosavadní absence policejní historie nezabánila transformaci slovní rozepře v brutální fyzický útok s prvky sadismu. Analýza odhaluje **extrémní intenzitu násilného jednání**, při kterém agresor využil běžné předměty k fixaci končetin a vytvoření tzv. „kozelce“, čímž oběť vystavil několikahodinovému omezení osobní svobody doprovázenému pokusem o uškrcení a verbálními hrozbami likvidací. Klíčovým aspektem zásahu byla **profesionalita Policie ČR**, které i přes chybějící záznamy o předchozím násilí správně vyhodnotila vysokou nebezpečnost situace a neprodleně aplikovala institut vykázání k zajištění bezpečí ohrožené osoby. Zásadním zjištěním je však **shodná procesní pasivita oběti** jako v prvním případě, kdy napadená seniorka i přes prožitou brutalitu nepodala návrh na předběžné opatření, což

---

<sup>35</sup> Policie ČR. Spisová dokumentace k případu domácího násilí – anonymizovaná kazuistika [cit. 2026-02-26]

potvrzuje tezi o silné citové či sociální vazbě u seniorských párů, která často převáží nad potřebou právní ochrany.

### **11.3 Případ č. 3 – Neviditelná tyranie**

Příběh manželství trávajícího od 90. let 20. století se navenek jevil jako stabilní. Ohrožená osoba, vysoce postavená finanční ředitelka, po celou dobu zajišťovala rodině nadstandardní životní úroveň a péči o dva děti. Pod povrchem se však již od roku 2011 stupňovala alkoholová závislost jejího manžela. Manželství se postupně proměnilo v past, kde se střídala období nezřízeného pití s agresivními výpady. Násilná osoba manželku systematicky ponižovala vulgárními urážkami, nerespektovala soukromí ohrožené osoby a vyvolávala v ní strach, který ji nutil zamykat se v koupelně nebo v ložnici.

Zásadním rozměrem případu je dopad na nezletilého syna, který byl nucen přihlížet otcovým opileckým excesům, znečišťování domácnosti a v jednom případě i fyzickému napadení, kdy mu způsobil modřiny v obličeji. Domov přestal být bezpečným místem – syn se musel před otcem zamykat ve svém pokoji a v době, kdy matka odcházela vyvětrat hlavu, aby se z psychického tlaku nezhroutila, přebíral roli „ochránce“ a vyjednavče s opilým otcem. Podle nové optiky roku 2025 je tento syn jasnou, byť nepřímou obětí domácího násilí.

Krise vyvrcholila v prosinci 2024 a lednu 2025. Násilí se z verbální roviny začalo přesouvat k fyzickému zastrašování. Manžel své ženě zabavoval mobilní telefon a klíče, aby jí zabránil v odchodu. Situace dosáhla takové absurdity a zoufalství, že ohrožená osoba byla nucena utéct z vlastního domu uprostřed zimy jen v ponožkách, přeskočit plot a vyhledat úkryt u dospělého syna. Právě tento okamžik byl zlomový – ohrožená osoba poprvé zablokovala manželovi přístup ke svému bankovnímu účtu, což se později stalo předmětem soudního sporu.

Ohrožená osoba se zachovala přesně podle doporučení pracovníku intervenčního centra, která v roce 2025 tvoří pilíř ochrany obětí. Ještě předtím, než situace skončila příjezdem policie a záchytkou, jelikož násilné osobě bylo naměřeno přes tři promile alkoholu v dechu, navštívila intervenční centrum. Zde s ní odborníci sestavili bezpečnostní plán, který jí dodal odvalu k ukončení toxického soužití. Přesto byla cena za svobodu vysoká – ohrožená osoba se psychicky zhroutila a její akutní stresová reakce si vyžádala zásah záchranné služby.

Když se násilná osoba, vyléčený alkoholik v dubnu 2025 pokusil soudně domoci výživného ve výši několika desítek tisíc korun s argumentem, že mu manželka zablokovala přístup k penězům a on je nemocný, soud jeho nárok smetl ze stolu. Soudce konstatoval, že vyžadovat peníze po ženě, kterou roky týral a kterou dohnal k útěku v ponožkách přes plot, je v naprostém rozporu s dobrými mravy. Rozsudek se stal symbolem uznání pro oběť a jasným vzkazem, že legislativa roku 2025 stojí na straně integrity a lidské důstojnosti, nikoliv na straně formálních nároků agresora.<sup>36</sup>

Výše uvedený případ demonstruje **specifickou dynamiku domácího násilí ve vysoko příjmových rodinách**, kde dlouhodobá alkoholová závislost manžela vedla k postupné proměně stabilního soužití v past charakterizovanou psychickým terorem, omezováním osobní svobody a fyzickým zastrašováním. Zásadním zjištěním je **role nezletilého dítěte jako přímé oběti domácího násilí**, která v souladu s novou optikou roku 2025 reflektuje trauma syna nuceného přebírat roli „ochránce“ a vyjednaváče, což potvrzuje nutnost posuzovat dopady násilí na celou rodinnou jednotku, nikoliv pouze na primární oběť. Analýza vyzdvihuje **význam bezpečnostního plánování v rámci intervenčního centra**, které ohrožené osobě poskytlo nezbytnou odbornou oporu a strategii k opuštění toxického prostředí, a to i za cenu akutního psychického zhroucení vyvolaného extrémním stresovým faktorem při útěku z domova. Klíčovým judikатурním momentem je **zamítnutí nároku agresora na výživné**, kdy Okresní soud v Ostravě upřednostnil zásadu dobrých mravů a ochranu lidské důstojnosti před formálními majetkovými nároky, čímž vytvořil jasný precedens, že legislativa roku 2025 aktivně hrání integritu oběti a odmítá ekonomické parazitování násilné osoby.

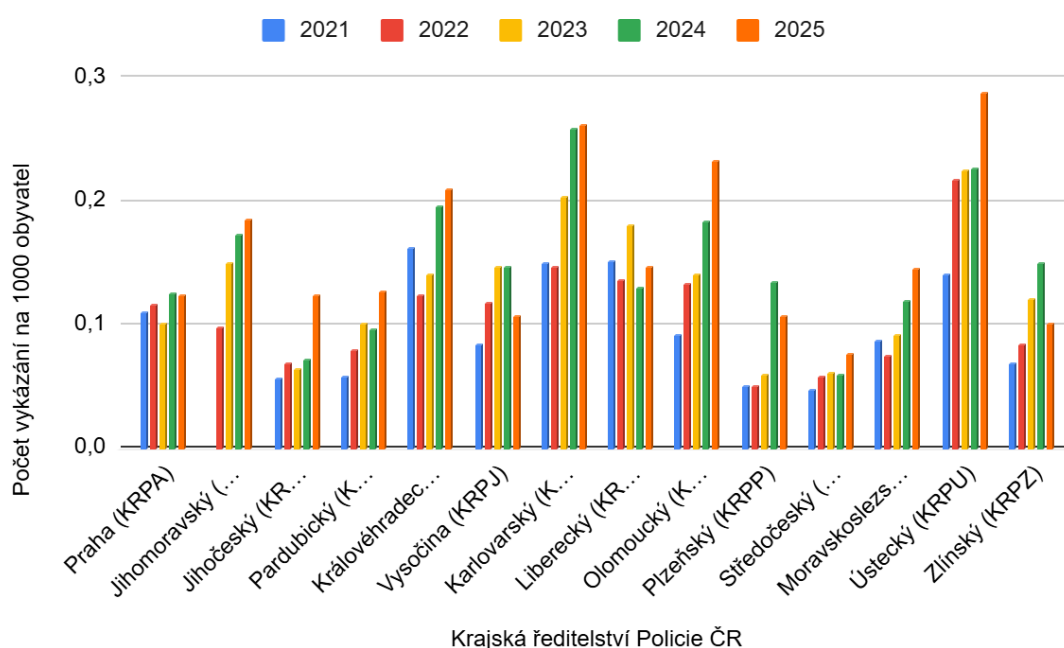
---

<sup>36</sup> Policie ČR. Spisová dokumentace k případu domácího násilí – anonymizovaná kazuistika, 2026 a Rozsudek Okresního soudu v Ostravě ze dne 04.06.2025, sp. zn. 16 C 59/2025-43. Dostupné z [www: https://rozhodnuti.justice.cz/rozhodnut/?id=594B943b-135b-408d-8331-fb2fcbcfbc42](https://rozhodnuti.justice.cz/rozhodnut/?id=594B943b-135b-408d-8331-fb2fcbcfbc42) [cit. 2026-02-26]

## 12 Komparace statistických dat

Předložená analytická část práce vychází ze statistické komparace datových souborů mapujících problematiku domácího násilí v České republice v pětiletém časovém rámci let 2021 až 2025. Základem pro následné vyhodnocení je metodický převod absolutních statistických údajů Policie ČR a intervenčních center na relativní index počtu osob na 1 000 obyvatel. Tento matematický přepočít umožňuje přesně identifikovat relativní zatížení jednotlivých Krajských ředitelství Policie ČR a odkrýt trendy, které by v prostých součtech zůstaly skryty. Analýza sleduje dynamiku institutu vykázaní, specifika recidivy a demografickou strukturu ohrožených osob, přičemž zvláštní zřetel je brán na korelaci mezi policejní represí a následným využitím nízkoprahových služeb intervenčních center.

Graf č. 1: Index vykázaných osob dle krajů ČR v letech 2021-2025 (na 1 000 obyvatel)<sup>37</sup>



Předložená statistická analýza indexu vykázaní na 1 000 obyvatel v letech 2021 až 2025 jednoznačně prokazuje, že domácí násilí v České republice vykazuje rostoucí tendenci, přičemž rok 2025 představuje v drtivé většině krajů vrchol sledovaného období.

Z hlediska regionálního rozložení dominuje Ústecký kraj (KRPU), který s indexem atakujícím hranici 0,3 vykazuje téměř trojnásobnou intenzitu incidentů oproti

<sup>37</sup> Zdroj: Vlastní zpracování na základě dat Informačních systémů Policie ČR

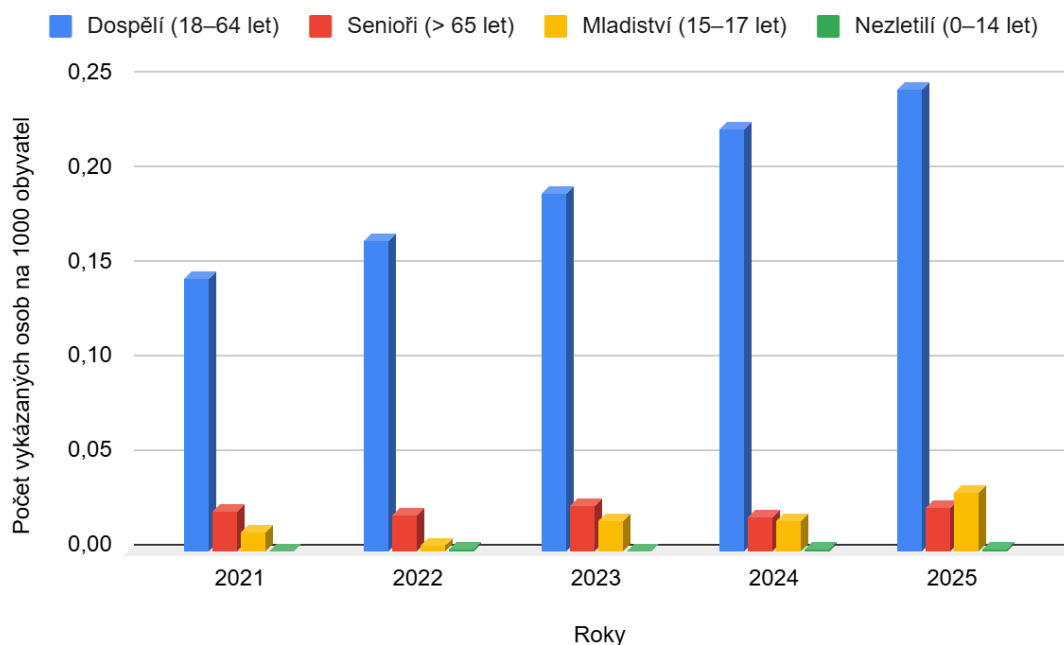
Středočeskému kraji, což potvrzuje hypotézu o silné korelaci mezi sociodemografickou zátěží regionu a četností policejních intervencí.

V případě Moravskoslezského kraje (KRPT) lze sledovat vytrvalý nárůst, kdy se po období relativní stability mezi lety 2021 a 2023 index v posledních dvou letech zvýšil až na hodnotu 0,145, což řadí tento region do celorepublikového průměru, avšak s jasným varovným signálem gradující agresivity v domácnostech.

Na opačném pólu stojí Praha (KRPA) a Středočeský kraj, které si navzdory vysoké hustotě zalidnění udržují nejnižší a nejstabilnější indexy, což může souviset s lepší dostupností preventivních služeb v metropolitní oblasti.

Celkový pohled na graf potvrzuje, že institut vykázaní se stal klíčovým a čím dál častěji využívaným nástrojem represivní složky, přičemž synchronizovaný nárůst oranžových sloupců v roce 2025 napříč republikou dokládá, že se jedná o celospolečenský fenomén vyžadující posílení kapacit následné pomoci ohroženým osobám.

Graf č. 2: Index vykázaných osob podle věkových kategorií (na 1 000 obyvatel)<sup>38</sup>



<sup>38</sup> Zdroj: Vlastní zpracování na základě dat Informačních systémů Policie ČR

Předložený graf věkové struktury vykázaných osob přepočtený na index na 1 000 obyvatel v letech 2021 až 2025 poskytuje zásadní vhled do generačního rozložení domácího násilí v České republice.

Z analýzy vyplývá, že naprosté těžiště policejních intervencí leží v kategorii dospělých osob (18-64 let), kde modré sloupce vykazují strmý a nepřerušovaný růst z hodnoty 0,145 v roce 2021 až na maximum 0,245 v roce 2025, což představuje nárůst intenzity o téměř 70 % za pouhých pět let.

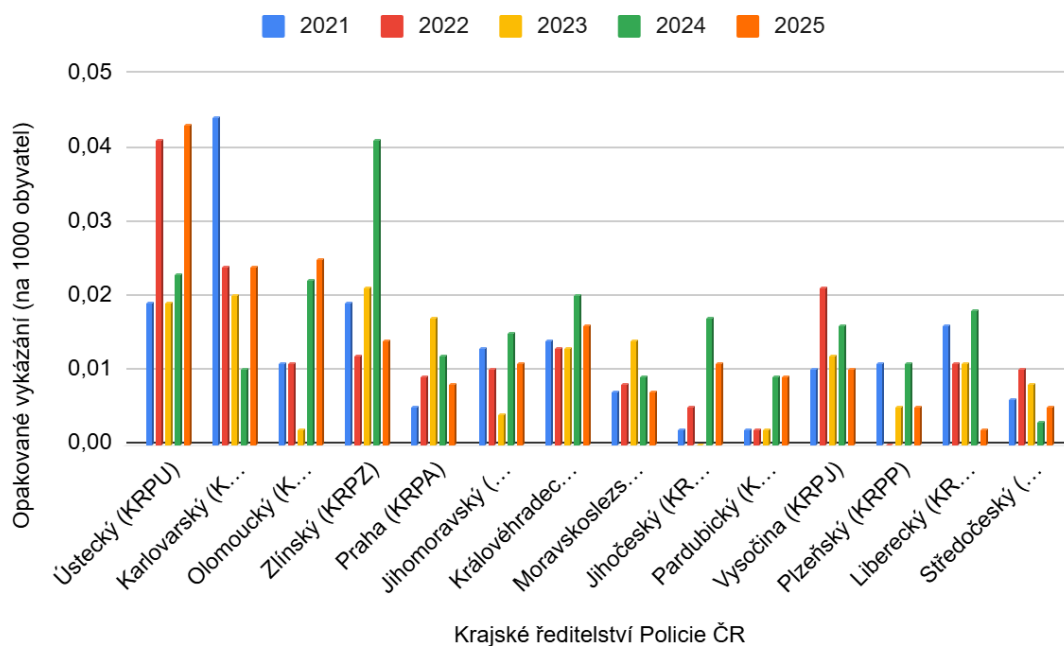
V kontrastu k produktivní populaci vyazuje kategorie seniorů nad 65 let (červené sloupce) dlouhodobou stabilitu s hodnotami oscilujícími kolem indexu 0,020, což naznačuje, že agresivita v této věkové skupině nepodléhá tak dynamickým společenským změnám a zůstává v čase relativně konstantní.

Pozoruhodným jevem je vývoj v kategorii mladistvých (15-17 let), kde žlutý sloupec v roce 2025 zaznamenal prudký nárůstu až na hodnotu 0,032, čímž poprvé ve sledovaném období relativní zatížení mladistvých agresorů převýšilo intenzitu násilí páchaného na seniory.

Kategorie nezletilých (0-14 let), znázorněná zelenou barvou, zůstává v celorepublikovém srovnání statisticky marginální, což potvrzuje, že institut vykázaní je v českém právním prostředí nástrojem aplikovaným primárně na dospělou a dospívající populaci, zatímco u dětí jsou voleny jiné formy krizové intervence.

Celkově graf potvrzuje, že zatímco u dospělých dochází k alarmující eskalaci násilných projevů vyžadující vykázaní, u ostatních věkových skupin je trend spíše stabilní nebo mírně progresivní, co definuje cílovou skupinu pro preventivní sociální programy.

Graf č. 3: Index opakovaně vykázaných osob (na 1 000 obyvatel)<sup>39</sup>



Graf č. 3 zachycuje vývoj počtu osob, které byly v letech 2021 až 2025 vykázaný ze společného obydlí opakovaně, přičemž data jsou členěna podle jednotlivých krajských ředitelství Policie České republiky. Z předložených údajů je patrné, že vývoj recidivy v čase vykazuje značnou rozkolísanost a na rozdíl od celkových počtů vykázaní zde v mnoha regionech nedochází k lineárnímu nárůstu, ale spíše k nárazovým výkyvům.

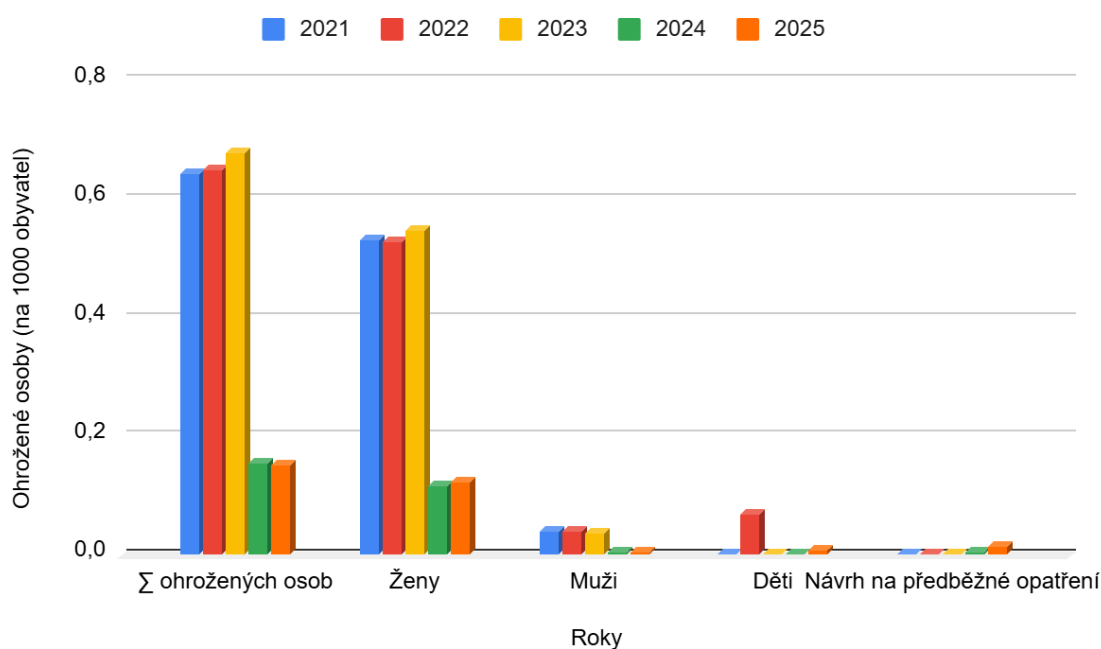
Nejzávažnější situace je viditelná v Ústeckém kraji, kde počet opakovaně vykázaných osob v posledních dvou letech prudce vzrostl a v roce 2025 dosáhl svého maxima, který se blíží hranici 35 osob. Výraznou dynamiku vykazuje také Jihomoravský kraj, jenž se dlouhodobě drží na vyšších hodnotách, ačkoliv u něj v posledním sledovaném roce došlo k mírnému poklesu oproti roku 2024.

Na opačném konci spektra se nacházejí kraje jako Jihočeský, Pardubický nebo Karlovarský, v nichž se počty recidivistů stabilně pohybují v jednotkách případů, což může svědčit o nižší sociální zátěži nebo efektivnější preventivní práci v těchto regionech. Specifickým případem je pak Zlínský kraj, který po náhlém skoku v roce 2024 zaznamenal v roce 2025 opětovný výrazný pokles.

<sup>39</sup> Zdroj: Vlastní zpracování na základě dat Informačních systémů Policie ČR

Celkově lze shrnout, že problém opakovaného násilí se nejvíce koncentruje ve velkých a průmyslových aglomeracích, přičemž v roce 2025 potvrzuje, že recidiva zůstává i přes legislativní opatření stále aktuálním a v některých krajích dokonce narůstajícím problémem.

Graf č. 4: Index osob, které kontaktovaly nízkoprahové zařízení intervenčních center (na 1 000 obyvatel)<sup>40</sup>



Při analýze indexu osob, které vyhledaly pomoc v nízkoprahových zařízeních intervenčních center, je ve sledovaném období 2021 až 2025 patrný dramatický zlom, kdy po fázi relativní stability mezi lety 2021 a 2023 (s hodnotami indexu kolem 0,51 až 0,53), následuje v letech 2024 a 2025 strmý propad na hodnoty 0,156 a 0,151.

Tento jev je v kontextu celé práce naprosto zásadní, neboť zatímco policie ve stejném období vykazuje rekordní počty násilných osob, počet ohrožených osob, které prokazatelně kontaktují nízkoprahové služby, klesl v roce 2025 na pouhou čtvrtinu úrovně z roku 2023.

Z hlediska odborné interpretace tento propad v posledních dvou letech naznačuje buď zásadní bariéru v dostupnosti těchto služeb pro ohrožené osoby, nebo – což je pravděpodobnější – metodickou změnu ve vykazování kontaktů, kdy jsou do systému

<sup>40</sup> Zdroj: DOMÁCÍ NÁSILÍ: Statistiky [online]. Dostupné z [www.domcinasil.cz](http://www.domcinasil.cz) [cit. 2026-03-08]

nově zahrnuty pouze specifické typy intervencí, což vede k optickému, nikoliv však reálnému úbytku klientely v systému pomoci.

V komparaci s předchozími roky data za rok 2025 (index 0,151) odhalují znepokojivý nesoulad mezi represivní činností státu a evidovanou sociální pomocí, což v praktické části práce definuje potřebu hlubšího zkoumání toho, zda se ohrožené osoby po policejním zákroku v letech 2024 a 2025 neodklánějí od oficiálních intervenčních center k jiným formám pomoci či zda nedochází k selhání v motivační fázi asistence.

Tento trendový propad na konci sledovaného období tak tvoří klíčový argument pro diskusi o efektivitě systému, protože statistiky dokládají, že v roce 2025 došlo k výraznému oslabení evidované vazby mezi obětí a nízkoprahovým zařízením, což je v přímém rozporu s gradující incidencí domácího násilí v krajích.

## **Diskuse – návrhy na opatření – závěr**

Předložená bakalářská práce se věnovala kritickému zhodnocení institutu vykázání jakožto klíčového nástroje ochrany obětí domácího násilí v České republice. Na základě provedené analýzy statistických dat, analýzy kazuistik a analýzy informací získaných ze strukturovaného rozhovoru lze konstatovat, že stanovené cíle práce byly naplněny.

Výzkum potvrdil, že institut vykázání představuje vysoce efektivní nástroj bezprostřední krizové intervence. Jeho hlavní přínos spočívá v okamžitém přerušení násilného cyklu a zajištění bezpečného prostoru pro ohroženou osobu bez nutnosti jejího odchodu z vlastního obydlí. Pozitivně lze hodnotit legislativní posun v roce 2025, kdy prodloužení lhůty na 14 dnů poskytlo ohroženým osobám nezbytný časový prostor pro stabilizaci psychického stavu a přípravu navazujících právních kroků.

V práci však bylo identifikováno několik zásadních problémů, které efektivitu v praxi snižují. Statistická data i kazuistiky odhalily alarmující nepoměr mezi počtem vykázání a počtem následně podaných návrhů na předběžné opatření. Tento jev, často způsobený fází usmíření v cyklu násilí nebo strachem oběti, limituje vykázání na pouhé dočasné řešení. Z rozhovoru vyplynulo, že efektivita opatření je stále silně závislá na lidském faktoru, přičemž neprofesionální přístup či zamítání předběžného opatření z důvodu nedostatečného doložení důkazů v době akutní krize vystavuje oběti sekundární viktimizaci bez dlouhodobého efektu. Kazuistiky č. 1 a 2 prokázaly, že senioři tvoří specificky zranitelnou skupinu, u které standardní nástroj často naráží na bariéru citové loajality k násilné osobě zejména v mezigeneračním násilí.

Na základě těchto zjištění a analýzy dat za období 2021 až 2025 jsou navrhována konkrétní opatření, která by soudům umožnila ukládat vykázaným osobám povinnost účasti v terapeutických programech pro zvládnání agrese, neboť izolace násilné osoby sice představuje účinné krátkodobé řešení, avšak bez odborné práce s původcem násilí zůstává riziko recidivy vysoké.

Souběžně s legislativními změnami je doporučeno proškolit na každém obvodním oddělení Policie ČR minimálně jednoho specialistu na domácí násilí, čímž by se díky vyšší míře odbornosti v dané problematice dosáhlo přesnějšího a efektivnějšího využívání institutu vykázání v praxi. Významným technickým přínosem by pak byla digitalizace dotazníku SARA DN pro okamžité vyhodnocení rizikovitosti a snížení míry subjektivního pochybení zasahujícího policisty, přičemž tento systém by měl být ideálně propojen se

sdílením informací v reálném čase mezi policií, soudy a intervenčními centry. Tímto způsobem by došlo k eliminaci procesní mezery vznikající v mezidobí po vypršení policejního vykázání a před vydáním soudního rozhodnutí, čímž by byla zajištěna skutečně kontinuální ochrana oběti.

Závěrem lze říci, že ačkoliv je institut vykázání v České republice funkčním mechanismem, jeho skutečný úspěch v ochraně ohrožených osob není dán pouze literou zákona, ale především empatií, profesionalitou a kontinuitou následné pomoci, která musí na policejní zákrok bezprostředně navazovat.

## Seznam použitých zdrojů

### Literární zdroje

1. ALLEN, S., WATON, A. The Effect of Unemployment: Experience and Response. In ALLEN, S., eds. *The Experience of Unemployment*. London: Macmillan, 1986. s. 20.
2. BURIÁNEK, J., PODANÁ, Z. *Násilí tváří v tvář: zkoumání kalamitních podob partnerských vztahů*. Studie (sociologické nakladatelství). Praha: Univerzita Karlova, nakladatelství Karolinu, 2023. 216 s. ISBN 978-80-246-5260-3.
3. ČÍRTKOVÁ, L. *Domácí násilí: Nebezpečné rodinné vztahy ve 21. století*. Plzeň: Vydavatelství a nakladatelství Aleš Čeněk, 2020. 308 s. ISBN 978-80-7380-806-8.
4. ČÍRTKOVÁ, L. *Forenzní psychologie*. 3., upr. vyd. Plzeň: Vydavatelství a nakladatelství Aleš Čeněk, 2013. 445 s. ISBN 9788073804619.
5. ČUHELOVÁ, Kateřina. *Předběžná opatření ve věcech ochrany proti domácímu násilí*. 2. vydání. Právo prakticky. Praha: Wolters Kluwer, 2019. 138 s. ISBN 978-80-7598-575-0.
6. GEORGI, H., DRAGOMIRECKÁ, E., JAROLÍMOVÁ, E. a kol. *Psychologie stárnutí a stáří*. Praha: Nakladatelství Grada, 2024. 432 s. ISBN 978-80-271-5065-6.
7. GJURIČOVÁ, Š., KOCOURKOVÁ, J. a KOUTEK, J. *Podoby násilí v rodině*. V Praze: Vyšehrad, 2000. 104 s. ISBN 80-7021-416-3.
8. JACOBSON, N., GOTTMAN J., *When MEN Batter WOMEN: New Insights into Ending Abusive Relationships*. Simon & Schuster, 1998. 304 s. ISBN 0-684-81447-1.
9. KRÁLÍČKOVÁ, Z., ŽATECKÁ, E., DÁVID, R. a KORNEL, M. *Právo proti domácímu násilí*. Beckova skripta. V Praze: C.H. Beck, 2011. 152 s. ISBN 978-80-7400-381-3.
10. ŠEVČÍK, D., ŠPATENKOVÁ, N. *Domácí násilí: kontext, dynamika a intervence*. Praha: Portál, 2011. 186 s. ISBN 978-80-7367-690-2.
11. ČESKO. *Úplné znění zákona č. 273/2008 Sb., o Policii České republiky; Úplné znění zákona č. 250/2016 Sb., o odpovědnosti za přestupky a řízení o nich; Úplné znění zákona č. 251/2016 Sb., o některých přestupcích*. Vydání: devatenácté. Praha: Armex Publishing, 2022. s. 124. ISBN 978-80-87451-85-4.
12. VÁGNEROVÁ, M. *Současná psychopatologie pro pomáhající profese*. Praha: Portál, 2014. 816 s. ISBN 978-80-262-0696-5.
13. VESELÁ, R. a kol. *Rodina a rodinné právo: historie, současnost a perspektivy*. Praha: Eurolex Bohemia, 2003. 262 s. ISBN 80-86432-48-3.
14. VITOUŠOVÁ, P. a VEDRA, V. *Domácí násilí: (informace a praktické rady pro ohrožené osoby)*. 3., upr. vyd. [Praha]: MJF, 2009. s. 12. ISBN 978-80-86284-82-8.
15. VOŇKOVÁ, Jiřina a SPOUSTOVÁ, Ivana. *Domácí násilí z pohledu žen a dětí: právní stav k 1.1.2016*. 3. přepracované vydání. Praha: proFem, 2016. 253 s. ISBN 9788090456457.

## Elektronické zdroje

1. ČESKO. Zákon č. 91/2004 Sb., kterým se mění zákon č. 140/1961 Sb., trestní zákoník, ve znění pozdějších předpisů Dostupné z WWW: <<https://www.e-sbirka.cz/sb/2004/91/2004-06-01?f=91%2F2004&zalozka=text> [cit. 2025-12-30].
2. ČESKO. Zákon č. 135/2006 Sb., kterým se mění některé zákony v oblasti ochrany před domácím násilím. Dostupné z WWW <https://www.e-sbirka.cz/sb/2006/135?zalozka=text> [cit. 2025-12-30].
3. ČESKO. Úplné znění zákona č. 40/2009 Sb., trestní zákoník. Dostupné z WWW: <https://www.e-sbirka.cz/sb/2009/40/2025-10-01?f=40%2F2009&zalozka=text> [cit. 2025-11-05]
4. ČESKO. Zákon č. 292/2013 Sb., o zvláštních řízeních soudních. Dostupné z WWW <https://e-sbirka.cz/sb/2013/292/2025-0821?f=292%2F2013&zalozka=dalsiiInformace> [cit. 2025-12-31].
5. ČESKO. Zákon č. 78/2025, kterým se mění zákon č. 89/2012 Sb., občanský zákoník, ve znění pozdějších předpisů, a další zákony v souvislosti s potíráním domácího násilí. Dostupné z WWW. <https://www.e-sbirka.cz/sb/2025/78/2025-0701?f=78%2F2025&zalozka=text> [cit. 2025-11-15].
6. ČESKO. Zákon č. 108/2006, o sociálních službách. Dostupné z WWW. <https://www.e-sbirka.cz/sb/2006/108/2026-01-02?f=108%2F2006&zalozka=text> [cit. 2026-01-14].
7. ČESKO. Zákon č. 273/2008, o Policii České republiky. Dostupné z WWW. <https://www.e-sbirka.cz/sb/2008/273/2026-01-01?f=273%2F2008&zalozka=text> [cit. 2026-01-10].
8. MCNULTY, F. *The Burning Bed: The True Story of Francine Hughes*. New York: AVON BOOKS ve spolupráci s Harcourt Brace Jovanovich, 1980.. Dostupné z WWW: <https://archive.org/details/burningbedtruest0000mcnu/page/n5/mode/1up> [cit. 2025-12-30].
9. Bílý kruh bezpečí [online]. Copyright © 2026 Dostupné z WWW: <https://www.bkb.cz/o-nas/zakladn-udaje-o-organizaci/statistiky> [cit. 2026-03-08].
10. Usnesení Nejvyššího soudu ze dne 24.01.2018, sp. zn. 7 Tdo 40/2018 – Týrání osoby žijící ve společném obydlí. Dostupné z WWW: [https://rozhodnuti.nsoud.cz/Judikatura/judikatura\\_ns.nsf/WebSearch/A5D01AB44C716882C1258264003132E6?openDocument&Highlight=0](https://rozhodnuti.nsoud.cz/Judikatura/judikatura_ns.nsf/WebSearch/A5D01AB44C716882C1258264003132E6?openDocument&Highlight=0), [cit. 2026-01-15].
11. Rozsudek Okresního soudu v Ostravě ze dne 04.06.2025, sp. zn. 16 C 59/2025-43. Dostupné z www: <https://rozhodnuti.justice.cz/rozhodnut/?id=594B943b-135b-408d-8331-fb2fcbcfbc42>[cit. 2026-03-08].

## Ostatní zdroje

1. Citace: Rozhovor s vedoucí intervenčního centra Ostrava Bílý kruh bezpečí [cit. 2026-03-09].
2. POLICIE ČR. Spisová dokumentace k případům domácího násilí anonymizované kazuistiky a informační systémy [cit. 2026-02-26].

## Seznam zkratk

ZPČR	Zákon o Policii České republiky
OZ	Občanský zákoník
TZ	Trestní zákoník
ZZŘS	Zákon o zvláštních řízeních soudních
ZSS	Zákon o sociálních službách

## **Seznam grafů**

Graf č.1 - Index vykázaných osob dle krajů ČR v letech 2021-2025 (na 1 000 obyvatel)

Graf č. 2 - Index vykázaných osob podle věkových kategorií (na 1 000 obyvatel)

Graf č. 3 - Index opakovaně vykázaných osob (na 1 000 obyvatel)

Graf č. 4 - Index osob, které kontaktovaly nízkoprahové zařízení intervenčních center  
(na 1 000 obyvatel)