

**VYSOKÁ ŠKOLA EVROPSKÝCH A REGIONÁLNÍCH
STUDIÍ, Z. Ú., ČESKÉ BUDĚJOVICE**

BAKALÁŘSKÁ PRÁCE

**METODA VÝSLECHU V SOUČASNÉ POLICEJNÍ
PRAXI**

Autor práce: Martin Jeřábek, DiS.

Studijní program: Bezpečnostně právní činnost

Forma studia: Kombinovaná

Vedoucí práce: PhDr. Jan Čáp, Ph.D.

Katedra: Katedra právních oborů a bezpečnostních studií

VYSOKÁ ŠKOLA EVROPSKÝCH A REGIONÁLNÍCH STUDIÍ, z. ú.
Žižkova tř. 1632/5b, 370 01 České Budějovice

ZADÁNÍ BAKALÁŘSKÉ PRÁCE

Jméno a příjmení studenta: Martin Jeřábek, DiS.

Studijní program: Bezpečnostně právní činnost

Forma studia: Kombinovaná

Místo studia: Příbram

Název bakalářské práce: Metoda výslechu v současné policejní praxi



Název bakalářské práce v anglickém jazyce: Interrogation Methods in Contemporary Police Practice

Katedra: Katedra právních oborů a bezpečnostních studií


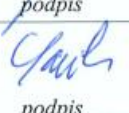
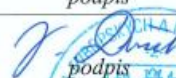
Vedoucí bakalářské práce: PhDr. Jan Čáp, Ph.D.

Datum zadání bakalářské práce: listopad 2025

Cíl bakalářské práce: Hlavním cílem bakalářské práce je zjistit a vyhodnotit úroveň přípravy policistů České republiky na vedení výslechu, zejména zda v rámci profesního vzdělávání nebo výkonu služby absolvují specializovaná školení zaměřená na metody výslechu, a jak tato příprava ovlivňuje jejich schopnost prakticky realizovat výslech. Vedlejším cílem je zjistit úroveň znalostí a dovedností policistů při vedení výslechu, posoudit jejich připravenost a potřeby v oblasti dalšího vzdělávání a na základě zjištěných skutečností navrhnout konkrétní opatření ke zlepšení jejich odborné přípravy.

Student: Martin Jeřábek, DiS.	28.11.2025 datum	 podpis
Vedoucí práce: PhDr. Jan Čáp, Ph.D.	29.11.2025 datum	 podpis

Schvaluji zadání bakalářské práce:

Vedoucí katedry: doc. JUDr. Roman Svatoš, Ph.D.	8.12.2025 datum	 podpis
Prorektor pro studium a vnitřní záležitosti: doc. PhDr. Miroslav Sapík, Ph.D.	11.12.2025 datum	 podpis
Rektor: doc. Ing. Jiří Dušek, Ph.D.	20.12.2025 datum	 podpis



Prohlašuji, že jsem bakalářskou práci vypracoval samostatně, na základě vlastních zjištění a s použitím odborné literatury a materiálů uvedených v seznamu použitých zdrojů.

Prohlašuji, že v souladu s § 47b zákona č. 111/1998 Sb. v platném znění souhlasím se zveřejněním své bakalářské práce v elektronické podobě ve veřejně přístupné části infodisku VŠERS, a to se zachováním mého autorského práva k odevzdanému textu této kvalifikační práce. Souhlasím dále s tím, aby toutéž cestou byly v souladu s uvedeným ustanovením zákona č. 111/1998 Sb. zveřejněny posudky vedoucího a oponentů práce i záznam o průběhu a výsledku obhajoby kvalifikační práce. Rovněž souhlasím s porovnáním textu mé kvalifikační práce systémem na odhalování plagiátů.

.....

Děkuji vedoucímu bakalářské práce PhDr. Janu Čápovi, Ph.D. za cenné rady, připomínky a metodické vedení práce. Dále bych chtěl poděkovat svým rodinným příslušníkům za podporu a vytvoření potřebného prostoru pro zpracování této bakalářské práce.

ABSTRAKT

JEŘÁBEK, M. *Metoda výslechu v současné policejní praxi: bakalářská práce.* České Budějovice: Vysoká škola evropských a regionálních studií, 2026. 85 s. Vedoucí bakalářské práce PhDr. Jan Čáp, Ph.D.

Klíčová slova: výslech, taktika, vyslychající, vyslychaný, dokumentace, videokonference

Bakalářská práce shrnuje metody výslechu využívané v současné policejní praxi. V první části práce jsou vymezeny základní pojmy a principy výslechu, jeho jednotlivé fáze a taktické postupy uplatňované při získávání výpovědí. Pozornost je věnována zejména právnímu rámci výslechu a významu správného vedení výslechu pro objasňování trestné činnosti. Práce rovněž poukazuje na aktuální trendy, mezi které patří zejména provádění výslechů prostřednictvím videokonferenčních zařízení. V praktické části byl vypracován dotazník určený k dotazování policistů, který se zaměřuje na jejich současné vzdělávání v oblasti výslechu a na úroveň jejich odborné připravenosti k jeho provádění. Praktická část přináší přehled o aktuálním stavu odborné přípravy policistů a poukazuje na oblasti, ve kterých je možné jejich další vzdělávání rozvíjet.

ABSTRACT

JERÁBEK, M. *Interrogation Method in Contemporary Police Practice*: Bachelor's Thesis. České Budějovice: University of European and Regional Studies, 2026. 85 p. Supervisor: PhDr. Jan Čáp, Ph.D.

Key words: Interrogation, tactics, interrogator, interrogated person, documentation, videoconference

This bachelor's thesis summarizes interrogation methods used in contemporary police practice. The first part of the thesis defines the basic concepts and principles of interrogation, its individual phases, and tactical procedures applied during the process of obtaining statements. Particular attention is devoted to the legal framework of interrogation and to the importance of properly conducted questioning for the investigation of criminal activity. The thesis also highlights current trends, especially the use of videoconferencing technologies in the conduct of interrogations. In the practical part, a questionnaire was developed and administered to police officers, focusing on their current education in the field of interrogation and on the level of their professional preparedness for conducting interrogations. The practical section provides an overview of the current state of police training and identifies areas in which further professional education may be developed.

Obsah

Úvod.....	10
1 Cíl a metodika bakalářské práce	12
2 Metoda výslechu a její charakteristika	13
3 Vymezení základních pojmů	15
3.1 Paměťová stopa	15
3.2 Členění výslechů	16
3.2.1 Podle procesního postavení vyslychaného.....	16
3.2.2 Podle vybraných kriminalisticko-taktických hledisek.....	18
4 Příprava výslechu.....	21
4.1 Obsahová příprava.....	21
4.1.1 Analytická fáze.....	21
4.1.2 Syntetická fáze.....	22
4.2 Organizačně-materiální příprava.....	22
5 Stádia výslechu	24
5.1 Úvodní stádium	24
5.2 Monolog.....	25
5.3 Dialog	25
5.3.1 Právní důsledky porušení zákazu sugestivních a kapciózních otázek	26
6 Taktika výslechu	28
6.1 Formování psychologického kontaktu.....	28
6.2 Analýza výpovědi v průběhu výslechu.....	30
6.3 Poskytování pomoci vyslychanému při vybavení zapomenutého.....	32
6.4 Působení na vyslychaného, který vypovídá nepravdivě, případně vypovídat odmítá 33	
6.5 Význam taktiky výslechu na příkladu kauzy Orlík.....	33
7 Dokumentace výslechu.....	37
8 Použití videokonference v současné policejní praxi	38

8.1	Pol Pointy.....	40
9	Odborná příprava policistů v oblasti výslechu	42
9.1	Formulace výzkumných hypotéz	42
9.2	Metodika výzkumu.....	45
9.3	Charakteristika výzkumného souboru	46
9.4	Výsledky dotazníkového šetření	47
9.4.1	Hypotéza H1	47
9.4.2	Hypotéza H2.....	49
9.4.3	Hypotéza H3.....	51
9.4.4	Hypotéza H4.....	54
9.4.5	Hypotéza H5.....	56
9.4.6	Hypotéza H6.....	58
9.5	Vyhodnocení hypotéz.....	61
9.5.1	Hypotéza H1	61
9.5.2	Hypotéza H2.....	62
9.5.3	Hypotéza H3.....	62
9.5.4	Hypotéza H4.....	62
9.5.5	Hypotéza H5.....	63
9.5.6	Hypotéza H6.....	63
9.6	Doplňující zjištění dotazníkového šetření.....	64
9.6.1	Jednotná metodika výslechů.....	64
9.6.2	Zkušenosti s výslechem přes videokonferenci	65
9.6.3	Další podněty respondentů.....	68
9.6.4	Souhrnné zhodnocení výsledků výzkumu.....	69
	Závěr	71
	Seznam použitých zdrojů	73
	Literární zdroje	73
	Elektronické zdroje	74

Legislativní dokumenty.....	75
Judikatura	75
Ostatní zdroje.....	75
Seznam zkratk.....	76
Seznam tabulek.....	77
Seznam grafů.....	78
Přílohy.....	79
Příloha I – Dotazník.....	79

Úvod

Výslech představuje jednu z klíčových kriminalistických metod využívaných v činnosti orgánů činných v trestním řízení. Jeho význam spočívá zejména v možnosti získávání informací, které mohou zásadním způsobem přispět k objasnění trestné činnosti. Zároveň se však jedná o proces mimořádně citlivý, neboť bezprostředně zasahuje do základních práv a svobod vyslychaných osob. Metoda výslechu se proto nachází na průsečíku trestního práva procesního, kriminalistiky, psychologie a etiky, což klade vysoké nároky na odbornost, profesionalitu a osobnostní kvality nejen příslušníků Policie České republiky.

Cílem této bakalářské práce je analyzovat metodu výslechu v kontextu současné policejní praxe, a to jak z teoretického hlediska, tak z pohledu platné právní úpravy a jejího praktického uplatnění. Práce se zaměřuje na vymezení pojmu výslechu, jeho význam v systému kriminalistických metod, základní zásady jeho vedení a specifika, která přináší policejní prostředí. Zvláštní pozornost je věnována roli policisty jako vyslychajícímu, jeho odborné připravenosti a psychologickým aspektům komunikace s vyslychanými osobami.

Smyslem této práce je přispět k hlubšímu pochopení významu a náročnosti metody výslechu v podmínkách současné policie a poukázat na skutečnost, že kvalitní výslech není výsledkem improvizace, ale systematické odborné přípravy, praktických zkušeností a respektu k právnímu řádu. Výslech je nejen nástrojem odhalování trestné činnosti, ale také ukazatelem profesionality policejní práce.

Součástí bakalářské práce je rovněž empirická část, jejímž cílem je zmapovat aktuální stav vzdělávání a odborné přípravy příslušníků Policie České republiky v oblasti vedení výslechu. Tato část práce se zaměřuje na způsob, rozsah a obsah odborných školení, která jsou policistům v průběhu služebního poměru poskytována, a současně na jejich připravenost aplikovat získané teoretické poznatky v praktické činnosti. Pozornost je věnována také subjektivnímu hodnocení vlastní odborné úrovně ze strany policistů, jejich zkušenostem s vedením výslechu a vnímaným problémům, s nimiž se při tomto procesním úkonu setkávají.

Za účelem získání relevantních dat bylo realizováno dotazníkové šetření mezi příslušníky Policie České republiky různých útvarů. Výsledky tohoto šetření umožňují nejen analyzovat současný stav odborné přípravy v oblasti výslechu, ale rovněž identifikovat silné stránky systému vzdělávání a oblasti, v nichž se mohou vyskytovat

určité nedostatky či prostor pro další rozvoj. Empirická část tak vytváří praktický rámec pro konfrontaci teoretických poznatků s reálnou policejní praxí a přispívá k celkovému naplnění stanovených cílů bakalářské práce. Tímto způsobem práce neusiluje pouze o popis současného stavu, ale také o formulaci podnětů ke zkvalitnění postupu vedení výslechu.

1 Cíl a metodika bakalářské práce

Hlavním cílem bakalářské práce je zjistit a vyhodnotit úroveň přípravy policistů České republiky na vedení výslechu, zejména zda v rámci profesního vzdělávání nebo výkonu služby absolvují specializovaná školení zaměřená na metody výslechu, a jak tato příprava ovlivňuje jejich schopnost prakticky realizovat výslech. Vedlejším cílem je zjistit úroveň znalostí a dovedností policistů při vedení výslechu, posoudit jejich připravenost a potřeby v oblasti dalšího vzdělávání a na základě zjištěných skutečností navrhnout konkrétní opatření ke zlepšení jejich odborné přípravy.

2 Metoda výslechu a její charakteristika

Počátky výslechu lze spojovat s nejstaršími formami lidské společnosti, kdy byly informace o sporných událostech získávány především prostřednictvím výpovědi zúčastněných osob. S postupným vznikem státu a právního systému se výslech stal jedním ze základních prostředků zjišťování skutkového stavu. Významnou etapou jeho vývoje bylo období středověkého inkvizičního procesu, v němž byl výslech zaměřen především na dosažení přiznání, často i za použití donucovacích prostředků. Tyto postupy se však ukázaly jako nespolehlivé a vedly k postupnému odklonu od represivních metod. V současném pojetí trestního práva je výslech chápán jako zákonem regulovaný proces založený na ochraně lidských práv, dobrovolnosti výpovědi a využívání poznatků psychologie a kriminalistiky.¹

Výslech je základní kriminalistická metoda sloužící k získávání informací o objasňované události prostřednictvím výpovědi osoby, která má k věci relevantní informace a poznatky. Jedná se o proces, který spojuje právní rámec trestního řízení s psychologickými principy lidského vnímání, paměti a komunikace. Efektivní vedení výslechu předpokládá schopnost vyslychajícího vytvořit odpovídající podmínky, zvolit vhodnou taktiku a formulovat otázky tak, aby bylo minimalizováno riziko zkreslení informací vlivem stresu, emocí či subjektivního vnímání vyslychané osoby. Výpověď získaná tímto způsobem představuje specifický druh důkazního prostředku, jehož vypovídací hodnota je výrazně ovlivněna kvalitou komunikace mezi vyslychajícím a vyslychaným, citlivým přístupem k psychickému stavu osoby a volbou postupů směřujících k získání co nejpřesnějších a nejspolehlivějších informací.² Tiplica uvádí, že úkolem výslechu je „získat úplnou a pravdivou výpověď o vyšetřované události“, což z něj činí nezastupitelnou metodu pro správné a spravedlivé rozhodování v trestním řízení.³

Výslech však nelze chápat pouze jako mechanické kladení otázek a zaznamenávání odpovědí, neboť se jedná se o komplexní proces, v němž se prolínají procesněprávní pravidla s poznatky kriminalistiky, psychologie a komunikačních věd. Každá vyslychaná osoba vnímá události individuálně, přičemž její výpověď může být ovlivněna nejen

¹ NĚMEC, M. *Výslech a taktika jeho provádění ve speciální výslechové místnosti*. Praha: Policejní akademie České republiky, 2003. ISBN 80-7251-141-6. s. 5–6.

² STRAUS, J. a kolektiv. *Kriminalistická taktika*. 2. vydání. Plzeň: Aleš Čeněk, 2008. ISBN 978-80-7380-095-6. s. 100–102.

³ TIPLICA, M. *Kriminalistická taktika*. 2. upr. vyd. Praha: Policejní akademie České republiky, 1999. ISBN 80-7251-007-x. s. 64–65.

časovým odstupem od události, ale rovněž osobními zkušenostmi, vztahy k ostatním účastníkům řízení či vlastní motivací. Tyto faktory mohou mít zásadní vliv na úplnost, přesnost i věrohodnost poskytovaných informací.

3 Vymezení základních pojmů

Úspěšné provedení výslechu nezávisí pouze na formálním vedení rozhovoru, ale především na správném pochopení jeho základních pojmů a principů. Každý výslech je ve své podstatě interakcí mezi vyslyšající osobou a subjektem výslechu, v níž se uplatňují právní, psychologické i kriminalistické faktory. Aby bylo možné tento proces řídit efektivně a zároveň v souladu se zákonem, je nutné přesně definovat jednotlivé pojmy, se kterými kriminalistika při výslechu pracuje od paměťové stopy, členění výslechů, přes strukturu výpovědi, až po taktické a psychologické prostředky, které ovlivňují průběh získávání informací. Vymezení těchto pojmů vytváří teoretický rámec, který je nezbytný jak pro pochopení samotné metody výslechu, tak pro následné hodnocení získaných informací z hlediska jejich spolehlivosti, přesnosti a kriminalistické využitelnosti.⁴

3.1 Paměťová stopa

Paměťová stopa představuje změnu, která vzniká v lidském vědomí jako odraz určitého podnětu nebo události. Jde o stopu nemateriální povahy, neprojevuje se na hmotných objektech, ale v psychice člověka. Vzniká prostřednictvím smyslového vnímání, tedy toho, co člověk vidí, slyší, cítí, ochutná nebo nahmatá. Tyto smyslové dojmy jsou následně zpracovány mozkiem a určitou dobu v něm přetrvávají jako vzpomínka. Kvalita a přesnost paměťové stopy závisí zejména na vlastnostech osoby, která ji uchovává, na její schopnosti vnímat, zapamatovat si a znovu si vybavit zaznamenané informace. Paměťovou stopu mohou negativně ovlivnit různé faktory, například časový odstup, stres, zdravotní stav, neúplné vnímání nebo zkreslení při vybavování. Paměťové stopy nevznikají automaticky, jejich vytvoření nemusí být bezprostřední a jejich trvání je individuální. Pro kriminalistiku jsou paměťové stopy významné pouze tehdy, pokud osoba dokáže svůj prožitek spolehlivě sdělit. Nejsou-li však uchované informace dostupné (např. osoba nechce nebo nemůže vypovídat), stopa se stává nevyužitelnou. Zcela zaniká v okamžiku smrti člověka, protože neexistuje způsob, jak ji z paměti dále získat.⁵

⁴ STRAUS, J a ČÁP, J. *Výslech teorie a praxe*. Praha: Aleš Čeněk, 2026. ISBN 978-80-7380-479-4. s. 30–36.

⁵ KONRÁD, Z. PORADA, V. STRAUS, J. a SUCHÁNEK, J. *Kriminalistika: teorie, metodologie a metody kriminalistické techniky*. 2. rozšířené vydání. Plzeň: Vydavatelství a nakladatelství Aleš Čeněk, 2021. ISBN 978-80-7380-869-3. s. 57-58.

3.2 Členění výslechu

Kriminalistická teorie nabízí široké spektrum přístupů k členění výslechu na základě různých kritérií. Rozlišení jednotlivých druhů výslechu má zásadní význam zejména z hlediska volby adekvátní taktiky ze strany vyslychajícího. Odlišný přístup je totiž vyžadován například při výslechu osoby s bohatou kriminální minulostí a při výslechu osoby dosud netrestané, stejně jako při výslechu dospělé osoby a nezletilého. Určení druhu výslechu je důležité již ve fázi přípravy, neboť umožňuje vyslychajícímu přizpůsobit postup individuálním charakteristikám vyslychané osoby.

Podle Strause lze výslechy členit do dvou základních skupin, a to s ohledem na procesní postavení vyslychané osoby a podle vybraných kriminalisticko-taktických hledisek.⁶

3.2.1 Podle procesního postavení vyslychaného

Do této skupiny patří výslech osoby vyzvané k podání vysvětlení, výslech podezřelého, resp. obviněného, dále výslech svědka, poškozeného a výslech znalce. Toto členění reflektuje odlišné procesní role jednotlivých subjektů, z nichž vyplývají rozdílná práva, povinnosti i specifika vedení výslechu.

Přestože je **podání vysvětlení** podle § 158/6 trestního řádu v některých koncepčních přístupech řazeno mezi formy výslechu, je nezbytné tyto pojmy důsledně rozlišovat, neboť výslech a podání vysvětlení tvoří dva odlišné nástroje kriminalistické a trestně procesní praxe. Vysvětlení má podpůrnou funkci orientačního charakteru, zatímco výslech představuje klíčový procesní úkon s vysokou vypovídací hodnotou a přímým dopadem na dokazování. Z hlediska trestně procesního je nezbytné zdůraznit, že podání vysvětlení nepředstavuje důkazní prostředek ve smyslu trestního řádu. Tento institut postrádá formální náležitosti protokolu a jeho účelem je pouze orientační objasnění skutečností významných pro další postup orgánů činných v trestním řízení. Podání vysvětlení má tedy výhradně informativní charakter a slouží jako podklad pro rozhodování v rámci prověřování. Výjimku z této zásady představuje pouze souhlas státního zástupce a obžalovaného po kterých lze v hlavním líčení číst i úřední záznamy o vysvětlení osob.⁷

⁶ STRAUS, J. a kolektiv. *Kriminalistická taktika*. 2. vydání. Plzeň: Aleš Čeněk, 2008. s. 102–104.

⁷ Zákon č. 141/1961 Sb., o trestním řízení soudním (trestní řád), ve znění pozdějších předpisů § 211 odst. 6.

Výslech **podezřelé**, případně **obviněné** či **obžalované** osoby má v trestním řízení zásadní význam, neboť právě tato osoba disponuje informacemi, které mohou být klíčové pro objasnění skutkového stavu. Je však nutno zdůraznit, že tyto osoby nejsou povinny vypovídat a jejich mlčení či odmítnutí výpovědi nelze považovat za přítěžující okolnost. Při výslechu podezřelých nebo obviněných je emocionální napětí obvykle velmi silné, protože lidé mají obecně potíže přejít od pravdivé výpovědi ke lži a často se vnitřně dostávají do rozporu.⁸ Zvláště u osob, které se bojí odhalení, se jejich nejistota projevuje v chování i odpovědích. Účinnou a osvědčenou taktikou vyslychajících je vyslechnout pachatele co nejdříve po činu, kdy jsou emoce ještě čerstvé, a postupně využívat rozporů v jeho výpovědi i nesouladu s důkazy. Vyšetřovatel zpočátku na rozpory neupozorňuje, nechá vyslychaného mluvit a rozvíjet verzi událostí, až se rozpory prohloubí natolik, že si je vyslychaný začne uvědomovat sám. V takové chvíli často stačí logická argumentace, aby tato osoba pochopila neudržitelnost své výpovědi a přešla k pravdě.⁹ Výslech obviněného vyžaduje vysokou míru odborné připravenosti vyslychajícího, schopnost klást cílené otázky a správně vyhodnocovat získané informace, neboť právě kvalita tohoto výslechu může zásadním způsobem ovlivnit další průběh trestního řízení. Výsledky těchto osob ale nelze považovat automaticky za pravdivé, a orgány činné v trestním řízení jsou povinny jejich obsah podrobit náležitému ověření a současně prověřit i další skutečnosti významné pro objektivní posouzení projednávané věci.

Procesní postavení **svědka** je upraveno zejména v § 97 a násl. trestního řádu. Svědek je povinen vypovídat o skutečnostech, které jsou mu známy, přičemž je povinen vypovídat pravdu a nic nezamlčovat. Současně má právo na odepření výpovědi v zákonem stanovených případech, zejména pokud by si způsobil nebezpečí trestního stíhání sobě nebo osobě blízké. Mezi zvláštní formy výslechu svědka patří výslech **utajeného svědka** podle § 55 odst. 2 trestního řádu, který spočívá v ochraně identity vyslychané osoby. V tomto případě se veškeré osobní údaje utajeného svědka vedou odděleně od hlavního trestního spisu v režimu utajovaných informací. Součástí této ochrany je i zamezení nežádoucího kontaktu s osobami, které by mohly identitu utajovaného svědka odhalit.¹⁰

⁸ BOUKALOVÁ, H. *Interakce a komunikace ve vyšetřování trestné činnosti z pohledu psychologie*. Humanitas. Praha: Filozofická fakulta Univerzity Karlovy, 2012. ISBN 978-80-7308-409-7, s. 64–65.

⁹ PORADA, V. *Kriminalistika*. Bratislava: Iura Edition, 2007. ISBN 978-80-8078-170-5, s. 277.

¹⁰ STRAUS, J., NĚMEC, M. a kol. *Teorie a metodologie kriminalistiky*. Plzeň: Vydavatelství a nakladatelství Aleš Čeněk, 2009. ISBN 978-80-7380-214-1, s. 212.

Poškozený je zpravidla přímo dotčen následky trestného činu, což může vést k intenzivnějšímu emočnímu prožívání a vyšší míře angažovanosti při podávání výpovědi než u ostatních svědků. Tato skutečnost však může být spojena i s tendencí k subjektivnímu zkreslení, zveličování některých okolností či selektivnímu vnímání reality. Z tohoto důvodu je nezbytné, aby vyslychající přistupoval k výpovědi poškozeného s náležitou obezřetností, hodnotil ji v celkovém kontextu a věnoval zvýšenou pozornost objektivitě a vnitřní konzistenci jeho sdělení. Poškozený je z procesního hlediska zařazen do skupiny svědků.¹¹

Znalec je přibírán proto, aby díky svým odborným znalostem pomohl objasnit skutečnosti, které jsou pro případ podstatné. Nejčastěji své závěry předkládá v písemném znaleckém posudku, ale zákon umožňuje, aby byly jeho poznatky a závěry zjištěny také formou výslechu. Nejčastěji jsou prováděny výslechy znalců až v hlavním líčení před soudem, a to k vyjasnění rozporů.

3.2.2 Podle vybraných kriminalisticko-taktických hledisek

Dalším hlediskem členění výslechů jsou vybraná kriminalisticko-taktická kritéria, která vycházejí z individuálních charakteristik vyslychané osoby. V tomto pojetí lze výslechy členit především s ohledem na věk vyslychané osoby, rozsah jejích zkušeností s trestnou činností, její mentální úroveň a také podle jejího zdravotního stavu. Toto členění umožňuje přizpůsobit taktiku, formu komunikace i způsob kladení otázek konkrétním osobnostním a psychofyzickým dispozicím vyslychané osoby, čímž se zvyšuje efektivita výslechu a současně se minimalizuje riziko procesních pochybení.¹²

Věk vyslychané osoby patří mezi důležité faktory, které výrazně ovlivňují průběh i způsob vedení výslechu. Nezletilé osoby, jimž se rozumí osoby mladší osmnácti let, vyžadují zvýšenou míru ohleduplnosti, srozumitelnosti a často i přítomnosti zákonného zástupce či sociálního pracovníka, aby byla zajištěna ochrana jejich práv a psychické pohody. Tyto výslechy často probíhají ve speciálních výslechových místnostech k tomu určených, které mají za cíl minimalizovat stres, strach a psychickou zátěž. Obsahují dětské hračky nebo speciální pomůcky jimiž jsou například loutky Jája a Pája, které slouží jako podpůrný prostředek při výslechu dětí, ale také osob s mentálním postižením nebo jedinců s omezenou či zcela narušenou schopností verbální komunikace. Uplatňují se také

¹¹ STRAUS, Jiří a kolektiv. *Kriminalistická taktika*. 2. vydání. Plzeň: Aleš Čeněk, 2008. s. 103.

¹² Tamtéž s. 103–104.

v situacích, kdy se vyslýchaný stydí o události hovořit nebo ji není schopen přesně a srozumitelně popsat.¹³ U mladistvých osob platí obdobná pravidla jako u nezletilých s tím rozdílem, že je u těchto osob zapotřebí počítat s možnou vyšší rozumovou a mravní vyspělostí v porovnání s nezletilými. U starších osob seniorního věku mohou být potíže s přesným časovým zařazením událostí, často nejsou schopny určit, kdy k nim došlo, ani jak dlouho trvaly, a jen výjimečně dokážou správně popsat jejich chronologický sled. Chybějící časové souvislosti pak mohou nevědomky nahrazovat domněnkami či neověřenými informacemi.¹⁴

S ohledem na **trestní minulost** vyslýchaného lze tyto osoby rozdělit do tří kategorií na osoby netrestané bez zkušeností s výslechem, netrestané se zkušenostmi s výslechem a v minulosti trestané osoby, tzv. recidivisty. U první kategorie osob, které jsou zcela bez zkušeností, představuje jejich výslech běžnou formu, jež by při důkladné přípravě neměla činit potíže. Ve většině případů lze očekávat, že taková osoba bude vůči vyslychajícímu vystupovat s respektem, chovat se korektně a nebude se pokoušet o klamání či jiné ztěžování průběhu úkonu. Tato skutečnost vyplývá především z mimořádnosti situace, do níž se vyslýchaný poprvé dostává, oproti tomu pro vyslychajícího jde o rutinní záležitost. Netrestané osoby, které mají předchozí zkušenosti s výslechem, jsou poznamenány právě předchozí zkušeností, která může být pozitivní, ale i negativní a podle tohoto kritéria může k výslechu osoba vyslychaná přistupovat. Výsledky **recidivistů**, tedy osob opakovaně se dopouštějících trestné činnosti, bývají zpravidla náročné a vyžadují důkladnou přípravu. Předpokladem je, že se jedná o osoby, které již v minulosti absolvovaly více výslechů a byly rovněž pravomocně odsouzeny, což výrazně ovlivňuje jejich přístup k vyšetřování plynoucí z jejich dřívějších zkušeností. Příprava na takový výslech by měla být proto důsledná. Vyslychající by měl znát veškeré okolnosti konkrétního případu a měl by být seznámen s osobou samotného vyslychaného. Vzhledem k psychickým a osobnostním charakteristikám těchto osob je rovněž nutné zajistit odpovídající organizační opatření. V některých případech může být vhodná přítomnost další osoby při výslechu, například dalšího policisty, zejména pokud se jedná o agresivní jedince se sklony k násilí. Vyšetřovatel by měl předem vyhodnotit, zda se jedná o osobu, která se ke spáchanému jednání doznává, případně vypovídá pravdivě až po předložení konkrétních důkazních prostředků, nebo naopak o pachatele, který trestnou

¹³ PAVLOVSKÝ, P. *Soudní psychiatrie a psychologie*. 3., rozš. a aktualiz. vyd. Praha: Grada, 2009. ISBN 978-802-4726-182, s. 142–146.

¹⁴ MATOUŠKOVÁ, I. *Aplikovaná forenzní psychologie*. Praha: Grada Publishing. 2013. ISBN 978-80-247-4580-0, s. 268.

činnost dlouhodobě popírá, přestože je objektivně prokázána. Těmto skutečnostem musí odpovídat nejen rozsah přípravy, ale i stanovení hlavních taktických cílů výslechu, včetně výběru a načasování jednotlivých důkazů určených k použití během výslechu.¹⁵

Do kategorie podle **mentální úrovně** lze zařadit osoby se sníženými intelektovými schopnostmi, lidi trpícími psychickým onemocněním nebo osoby s omezenou způsobilostí k právním úkonům či osoby této způsobilosti zcela zbavené. Z hlediska taktiky vedení výslechu je nezbytné přizpůsobit jeho průběh úrovni myšlení těchto osob, zejména při formulaci otázek a při volbě poučení, které výslechu předchází. Již v úvodní fázi výslechu je třeba ověřit jejich schopnost porozumět jeho smyslu a průběhu. V některých případech je nutné přizvat k výslechu odborníka – psychologa.¹⁶

Při objasňování trestné činnosti může v některých situacích vzniknout potřeba vyslechnout osoby ve špatném nebo pozměněném **zdravotním stavu**. Jde zejména o osoby nemocné, zraněné, umírající nebo například těhotné ženy. Jejich zdravotní situace často neumožňuje provést výslech obvyklým způsobem, a proto je nutné přizpůsobit i místo konání výslechu. K samotnému výslechu pak dochází například v bytě vyslychaného nebo ve zdravotnickém zařízení. Takový postup bývá zpravidla realizován po předchozí domluvě s ošetřujícím lékařem. Na průběh výslechu může mít vliv podávaná medikace, zdravotní stav osoby i přítomnost zdravotnického personálu. Za těchto okolností nemusí být vždy možné navázat plnohodnotný kontakt mezi vyslychajícím a vyslychaným. Před samotným výslechem je nezbytné posoudit aktuální zdravotní stav osoby a ověřit její schopnost výslechu se účastnit. Během výslechu je nutné klást otázky stručně, srozumitelně a přehledně, přičemž je třeba dbát na to, aby nebyl zdravotní stav vyslychaného zbytečně zatěžován ani zhoršován.¹⁷

¹⁵ NĚMEC, M. *Kriminalistická taktika pro policisty*. Praha: Eurounion, 2004. ISBN 80-7317-036-1, s. 192.

¹⁶ STRAUS, J. a kolektiv. *Kriminalistická taktika*. 2. vydání. Plzeň: Aleš Čeněk, 2008. s. 103–104.

¹⁷ NĚMEC, M. *Kriminalistická taktika pro policisty*. Praha: Eurounion, 2004, s. 195–198.

4 Příprava výsledku

Správná příprava výsledku představuje jeden ze základních předpokladů jeho úspěšného průběhu. Umožňuje vyslychajícímu získat přehled o projednávané události, stanovit cíl výsledku a zvolit vhodnou taktiku odpovídající osobnosti vyslychaného i konkrétní procesní situaci. Součástí přípravy je rovněž studium spisového materiálu, vymezení okruhu otázek a promyšlení jejich logického sledu. Kvalitní příprava přispívá ke snížení rizika chyb, zvyšuje efektivitu výsledku a napomáhá získání pravdivých, úplných a využitelných informací. Přípravu výsledku lze dle Strause rozdělit do dvou fází, a to do obsahové a organizačně-materiální.¹⁸

4.1 Obsahová příprava

Obsahová příprava výsledku se uskutečňuje ve dvou navazujících krocích – nejprve v analytické a poté v syntetické fázi. Jejím hlavním účelem je, aby si vyslychající podrobně ujasnil všechny dosud neobjasněné skutečnosti související s danou událostí. Na základě získaných poznatků by měl mít jasnou představu o cílech výsledku i o jeho plánovaném průběhu.¹⁹

4.1.1 Analytická fáze

V této etapě dochází k systematickému rozboru dostupných materiálů s cílem odhalit rozpory, nejasnosti či chybné skutečnosti, jež by mohly negativně ovlivnit průběh výsledku. Vyslychající analyzuje důkazní materiály, okolnosti charakterizující skutkovou podstatu daného trestného činu, vymezuje hlavní okruhy otázek a určuje skutečnosti, které je třeba během výsledku objasnit. Mezi důkazními prostředky se řadí například zajištěné stopy, listinné důkazy, odborná vyjádření, vypracované znalecké posudky, vyžádané zprávy od státních institucí, již zaprotokolované procesní úkony a další. Zvláštní pozornost je věnována analýze osobnosti vyslychaného. Ta zahrnuje poznání jeho životopisných údajů, způsobu života, chování, povahových rysů, duševních a fyzických schopností, ale také případných zvláštností v jednání. Tyto poznatky umožňují lépe předvídat reakce vyslychaného a zvolit odpovídající komunikační i taktický přístup.²⁰

¹⁸ STRAUS, J. a kolektiv. *Kriminalistická taktika*. 2. vydání. Plzeň: Aleš Čeněk, 2008. s. 108–109.

¹⁹ Tamtéž.

²⁰ NĚMEC, M. *Kriminalistická taktika pro policisty*. Praha: Eurounion, 2004. s. 203.

4.1.2 Syntetická fáze

Syntetická fáze je založena na poznacích analytické fáze a jejím cílem je příprava na očekávaný výslech. Spurný dělí syntetickou fázi do obecné a zvláštní části. V **obecné části** se rozhoduje zejména o podobě výslechu s ohledem na procesní postavení vyslychané osoby, určení předmětu a cíle výslechu, zařazení výslechu do procesu vyšetřování trestného činu, určení místa a času výslechu, způsobu zajištění přítomnosti vyslychané osoby, způsobu utajení svědka, možných a nutných účastnících výslechu, volbě předpokládaných taktických postupů vedení výslechu, určení prostředků dokumentace výpovědi a jejich následné využití. Ve **zvláštní části** syntetické fáze je vypracován konkrétní plán výslechu, který shrnuje zvolený postup a připravuje vyslychajícího na jeho praktické provedení.²¹

Plán výslechu se odvíjí především od náročnosti projednávaného případu a od schopností osoby, která výslech provádí. V jednodušších situacích může postačit pouze myšlenková příprava vyslychajícího, zatímco u komplikovanějších případů je nezbytné vytvořit plán v písemné podobě. Ten může mít různou formu – od stručných poznámek a klíčových hesel až po podrobně zpracovaný dokument založený na obsahu vyšetřovacího spisu či jiných materiálů.²²

4.2 Organizačně-materiální příprava

Organizačně-materiální příprava navazuje na předchozí obsahovou analýzu a zaměřuje se především na praktické zajištění výslechu. Její součástí je výběr vhodného prostředí výslechu, zajištění potřebného technického vybavení a vytvoření organizačních podmínek pro jeho nerušený průběh. Z taktického hlediska lze prostředí výslechu rozlišit na vnější a vnitřní.²³

Vnější prostředí představuje konkrétní prostor, ve kterém je výslech prováděn. Toto místo neovlivňuje pouze vyslychajícího, ale i samotnou vyslychanou osobu, přičemž jeho charakter může významně působit na psychický stav účastníků.²⁴

Vnitřní prostředí je dáno zejména celkovými podmínkami a klimatem výslechové místnosti. Ty jsou ovlivněny chováním a vystupováním vyslychajícího,

²¹ SPURNÝ, J. *Psychologie výslechu*. Plzeň: Vydavatelství a nakladatelství Aleš Čeněk, 2010. ISBN 978-80-7380-153-3, s. 21.

²² STRAUS, J. kolektiv. *Kriminalistická taktika*. 2. vydání. Plzeň: Aleš Čeněk, 2008. s. 109.

²³ Tamtéž s. 110.

²⁴ Tamtéž.

způsobem komunikace, přítomností dalších osob, technickým uspořádáním prostoru, jako je velikost místnosti, osvětlení, vybavení nebo rušivé okolní vlivy. Tyto faktory mohou mít jak pozitivní, tak negativní dopad na průběh výslechu.²⁵

Součástí přípravy je rovněž zajištění vhodných technických prostředků. Při jejich volbě a instalaci je nutné dbát na to, aby neodváděly pozornost vyslychaného a nenarušovaly plynulost úkonu. Technika by měla být připravena s předstihem a její použití promyšleno tak, aby odpovídalo jak organizačnímu zajištění výslechu, tak plánovanému způsobu jeho vedení.²⁶

²⁵ STRAUS, J. a kolektiv. *Kriminalistická taktika*. 2. vydání. Plzeň: Aleš Čeněk, 2008. s. 110.

²⁶ NĚMEC, M. *Výslech a taktika jeho provádění ve speciální výslechové místnosti*. Praha: Policejní akademie České republiky, 2003. ISBN 80-7251-141-6, s. 31.

5 Stádia výslechu

Z hlediska kriminalistické teorie lze proces výslechu rozdělit do tří základních stádií, která na sebe plynule navazují. Jedná se o:

- úvodní stádium
- monolog
- dialog²⁷

5.1 Úvodní stádium

Představuje počáteční fázi výslechu, během níž dochází k prvnímu osobnímu kontaktu mezi vyslychající osobou a vyslychaným. V této etapě se vytváří základní psychologický vztah, který má zásadní význam pro další průběh výslechu i kvalitu získané výpovědi. Správné navázání kontaktu může významně ovlivnit ochotu vyslychané osoby podat pravdivou a úplnou výpověď.

Na začátku výslechu je ověřena totožnost osoby a zjištěny její základní identifikační a kontaktní údaje. Následně je vyslychaný seznámen s předmětem projednávané věci, se svým procesním postavením a s celkovým průběhem výslechového úkonu. Nedílnou součástí této fáze je rovněž řádné a srozumitelné poučení o právech a povinnostech, přičemž forma poučení se odvíjí od konkrétního procesního postavení vyslychané osoby.

V průběhu úvodního stádia si vyslychající vytváří základní představu o osobnostních rysech vyslychaného, sleduje jeho chování, reakce na prostředí i způsob jeho komunikace. Současně jsou zjišťovány postoje vyslychané osoby k projednávanému případu a k dalším osobám, které se v dané věci vyskytují.²⁸

Podle Strause někteří kriminalisté zastávají názor, že do tohoto stádia výslechu patří rovněž otázka způsobu a formy, jakou je osoba k výslechu předvolána. Tento postup patří zpravidla do přípravné fáze, neboť časově předchází samotnému provedení výslechu. Samotný výslech fakticky začíná až okamžikem, kdy vyslychaná osoba vstoupí do místnosti určené k jeho provedení. Přesto má volba konkrétní formy předvolání

²⁷ SPURNÝ, J. *Psychologie výslechu*. Plzeň: Vydavatelství a nakladatelství Aleš Čeněk, 2010. s. 21–22.

²⁸ MUSIL, J, KONRÁD, Z., SUCHÁNEK, J. *Kriminalistika*. 2., přepracované a doplněné vydání. Praha: C. H. Beck, 2004. ISBN 80-7179-878-9, s. 330.

nezanedbatelný taktický význam, jelikož může ovlivnit psychický stav vyslychaného i další průběh výslechu.²⁹

5.2 Monolog

Monolog představuje část výslechu, ve které má vyslychaná osoba prostor k samostatnému a plynulému vyjádření ke zjišťované události. Výpověď probíhá bez zásahů vyslychajícího a její přerušování je přípustné pouze ve výjimečných situacích, například pokud se výpověď výrazně odchýlí od projednávaného tématu nebo pokud je nutné upřesnit nejasné skutečnosti. Úlohou vyslychajícího je v tomto stádiu především vytvořit vhodné podmínky pro souvislé líčení. U osob, které mají potíže s vyjadřováním nebo s udržením logické návaznosti, je možné doporučit určitý způsob výpovědi, například postupné popisování událostí v časovém sledu, rozdělení děje na jednotlivé fáze nebo zaměření na konkrétní osoby a okolnosti. Na základě obsahu monologu si vyslychající vytváří představu o úplnosti, věrohodnosti a vnitřní logice výpovědi a současně si připravuje okruh otázek, které budou následně využity při dialogové části výslechu.³⁰

Spontánní výpověď má pro objasňování značný význam. Umožňuje lépe posoudit, jak vyslychaný událost vnímá, co si pamatuje a jakým způsobem své vzpomínky reprodukuje. Zároveň poskytuje možnost porovnat jeho tvrzení s dalšími důkazy, výpověďmi jiných osob i s objektivně zjištěnými skutečnostmi.

Zaznamenávání této části výpovědi lze provádět buď průběžně po jednotlivých úsecích, nebo si vyslychající pořizuje pouze poznámky a samotný protokol sepíše až po ukončení výpovědi.³¹

5.3 Dialog

Dialogové stádium výslechu pokračuje po ukončení monologické části, a to v případech, kdy tato předchozí fáze neposkytla dostatečné nebo úplné informace. Jejím hlavním účelem je doplnění výpovědi a objasnění skutečností, které zůstaly nejasné či v rozporu. V průběhu dialogu klade vyslychající cílené otázky, jejichž smyslem je prověřit správnost dříve uvedených okolností, odstranit rozpory ve výpovědi samotného

²⁹ STRAUS, J. a kolektiv. *Kriminalistická taktika*. 2. vydání. Plzeň: Aleš Čeněk, 2008. s. 111.

³⁰ NĚMEC, M. *Kriminalistická taktika pro policisty*. Praha: Eurounion, 2004. s. 191.

³¹ SPURNÝ, J. *Psychologie výslechu*. Plzeň: Vydavatelství a nakladatelství Aleš Čeněk, 2010. s. 21–22.

vyslýchaného a porovnat je s ostatními shromážděnými informacemi. Otázkami lze rovněž reagovat na rozdílné výpovědi dalších osob a upřesňovat skutečnosti, které nebyly v předchozí části výsledku dostatečně vysvětleny. Tato fáze umožňuje konfrontovat jednotlivá tvrzení, systematicky doplňovat skutkový děj a dospět k ucelenému objasnění projednávané události. Dialog tak představuje důležitý proces vedoucí k odstranění nejasností a k ověření věrohodnosti výpovědi.³²

Vyslýchající nesmí klást vyslýchanému sugestivní nebo kapciózní otázky, což je stanoveno přímo trestním řádem, kdy „... *Otázky musí být kladeny jasně a srozumitelně bez předstírání klamavých a nepravdivých okolností; nesmí v nich být naznačeno, jak na ně odpovědět*“.³³ Příkladem **sugestivní** otázky může být „*Viděl jste, jak obviněný udeřil poškozeného pěstí?*“. Takto položená otázka předem vnucuje vyslýchanému odpověď a podsouvá mu předem stanovené teze. Správná otázka by v tomto případě měla být „*Co jste viděl?*“ nebo „*Můžete popsat, co se podle vás stalo?*“. Takto položená otázka neobsahuje žádný předpoklad o průběhu události a vyslýchanému nechává prostor k vlastnímu, spontánnímu popisu skutečností. Příkladem **kapciózní** otázky může být „*Takže jste poškozeného neuhodil úmyslně, ale jen náhodou, je to tak?*“. Takto položená otázka předkládá pouze dvě zdánlivé možnosti odpovědi, přičemž obě vycházejí z předpokladu, že k fyzickému napadení skutečně došlo. Tím je vyslýchaná osoba nepřímou nucena přijmout určitou verzi skutkového děje, aniž by měla možnost se k samotné existenci napadení vyjádřit. Správná otázka by měla být „*Došlo podle vás k fyzickému napadení? Pokud ano, jakým způsobem?*“. Neobsahuje žádný předpoklad o průběhu události a ponechává vyslýchanému prostor k vlastnímu, svobodnému popisu skutečností, čímž přispívá k objektivitě a věrohodnosti výpovědi.

Výsledkem celého výsledku je řádně zaznamenaná výpověď, která je zachycena v protokolu a následně potvrzena podpisem jak vyslýchané osoby, tak vyslýchajícího, případně dalších přítomných osob.

5.3.1 Právní důsledky porušení zákazu sugestivních a kapciózních otázek

Pokud je výslech veden způsobem, který zahrnuje kapciózní či sugestivní otázky, může dojít k závažnému narušení objektivitě získané výpovědi. Takto položené otázky

³² NĚMEC, M. *Výslech a taktika jeho provádění ve speciální výslechové místnosti*. Praha: Policejní akademie České republiky, 2003. ISBN 80-7251-141-6, s. 31.

³³ Zákon č. 141/1961 Sb., o trestním řízení soudním (trestní řád), ve znění pozdějších předpisů § 92 odst. 4.

jsou způsobilé ovlivnit myšlenkové procesy vyslychané osoby a vést ji k odpovědím, které neodrážejí skutečný průběh událostí. Z tohoto důvodu je výpověď získaná prostřednictvím takového postupu považována za procesně nepoužitelnou a její důkazní využitelnost může být **zcela vyloučena**.³⁴

„Jako důkazy nemohou být použity v trestním řízení poznatky získané sice procesním dokazováním, pokud ale při vyhledávání, opatřování nebo provádění důkazů došlo k porušení právního předpisu, které mělo povahu podstatné vady řízení [viz komentář k § 258 odst. 1 písm. a)]. Touto vadou by bylo zatíženo především získání důkazu nezákonným donucením nebo hrozbou takového donucení (viz níže komentář k § 89 odst. 3), které trestní řád výslovně vylučuje. Jinak ovšem trestní řád neobsahuje žádnou kategorizaci možných vad provedených důkazů ani se nezmiňuje o jejich účinku, tj. nejsou zde výslovně uvedeny tzv. vylučující klauzule (viz výše v komentáři pod bodem 23). Proto nepoužitelnost důkazů (důkazních prostředků) pro další podstatné vady, jimiž jsou zatíženy, lze dovozovat jen výkladem, a to v každém konkrétním případě zvlášť. Lze uvést zejména následující příklady podstatných vad: – získání výpovědi obviněného nebo svědka s využitím kapciózních a sugestivních.“³⁵

³⁴ ŠÁMAL, P., RŮŽIČKA, M. *Trestní řád: komentář*. 7. vydání. Praha: C. H. Beck, 2013. ISBN 978-80-7400-465-0, s. 1420.

³⁵ Tamtéž.

6 Taktika výslechu

Taktika provádění výslechu představuje ucelený soubor metod a postupů, jejichž smyslem je efektivní řízení výslechové činnosti. Cílem je získání co nejúplnějších, spolehlivých a objektivních informací potřebných k řádnému objasnění věci. Tyto postupy vycházejí z kriminalistických a psychologických poznatků a jejich správná aplikace má zásadní vliv na kvalitu výsledné výpovědi.³⁶

Mezi základní taktické postupy využívané při výslechu lze zařadit zejména:

- formování psychologického kontaktu mezi vyslychajícím a vyslychaným,
- analýza výpovědi v průběhu výslechu,
- poskytování pomoci vyslychanému při vybavení si zdánlivě zapomenutého,
- působení na vyslychaného, který vypovídá nepravdivě, případně vypovídat odmítá.³⁷

První dvojice taktických postupů, tedy navazování psychologického vztahu a průběžné vyhodnocování výpovědi, je považována za povinnou součást každého výslechu, jelikož se uplatňuje bez ohledu na jeho charakter. Naproti tomu pomoc vyslychané osobě při vybavování zapomenutých skutečností či při překonávání subjektivních obtíží při reprodukci událostí, stejně jako cílené působení na vyslychaného, který vypovídá nepravdivě, představují postupy nepovinné. Tyto metody se používají pouze tehdy, vyžaduje-li to konkrétní situace a okolnosti výslechu.

6.1 Formování psychologického kontaktu

Navázání kvalitního psychologického kontaktu je považováno za jeden z klíčových faktorů úspěšného výslechu. Dochází k němu v úvodní fázi výslechu. Výzkumy potvrzují, že právě úroveň vzájemné komunikace mezi vyslychajícím a vyslychaným výrazně ovlivňuje jeho efektivitu. Správně vytvořený kontakt dokáže do značné míry eliminovat nedostatky vzniklé při aplikaci nevhodných taktických postupů během výslechu. Mezi tyto chyby lze zařadit například opakované narušování souvislého projevu, nepřesně nebo nejasně kladené otázky či náhlé přechody k dalším otázkám ve chvíli, kdy vyslychaný bezprostředně nereaguje.³⁸

³⁶ STRAUS, J. a ČÁP, J. *Výslech teorie a praxe*. Praha: Aleš Čeněk, 2026. s. 88.

³⁷ STRAUS, J. a kolektiv. *Kriminalistická taktika*. 2. vydání. Plzeň: Aleš Čeněk, 2008. s. 113.

³⁸ Tamtéž.

Za rozhodující faktory při navazování psychologického kontaktu bývají označovány:

- **Způsob předvolání k výslechu**, který by měl vždy vycházet z okolností konkrétního případu a dané osoby. Není totiž v každé situaci vhodné upozorňovat například svědka na možné právní důsledky jeho výpovědi, jelikož by to u osoby, která má ochotu vypovídat, mohlo vyvolat zbytečné obavy nebo působit demotivujícím dojmem. Z tohoto důvodu je v některých případech účelnější, aby byla osoba vyzvána k výslechu bez písemného předvolání, případně po předchozí dohodě telefonicky či osobně.
- **Vytvoření vhodných podmínek** pro výslech spočívá v zajištění toho, aby se jeho průběhu neúčastnily nepovolané osoby, jejichž přítomnost by mohla negativně ovlivnit nebo narušit samotný výslech.
- **Vhodné vystupování osoby provádějící výslech** spočívá v tom, že ještě před samotným zahájením výslechu se vyšetřující představí, uvede svou služební hodnost, příjmení a zároveň vysvětlí důvod prováděného úkonu. V průběhu výslechu by měl vyslychající jednat korektně, profesionálně, projevovat pochopení v obtížných situacích a respektovat osobní poměry i zájmy blízkých osob vyslychaného. Vyslychající by měl vést výslech nestranně, objektivně a v souladu se zákonem, přičemž nashromážděné důkazy by neměl předem zpochybňovat ani hodnotově posuzovat.
- **Přiměřené seznámení vyslychané osoby s jejím procesním postavením.** Podstatou je objasnění procesního postavení vyslychaného v trestním řízení a poučení o jeho právech a povinnostech. Je nezbytné zvolit takovou formu vysvětlení, aby byla srozumitelná a přizpůsobená schopnostem konkrétní osoby, s cílem předejít nejasnostem či chybnému výkladu významu výslechu.
- **Zohlednění osobnosti vyslychaného.** Zejména u obviněných je nutné přihlížet k individuálním vlastnostem, povahovým rysům a psychickému stavu osoby a podle těchto okolností volit odpovídající komunikační i taktický postup.
- **Navázání a rozvíjení vzájemné důvěry.** Při budování vztahu mezi vyslychajícím a vyslychaným je nepřipustné používat nepravdivé sliby či klamavé ujišťování. Vyšetřující by měl usilovat o porozumění myšlenkovým procesům i emocionálním reakcím vyslychané osoby a citlivým přístupem vytvářet

prostředí, ve kterém se může rozvinout důvěra potřebná pro efektivní komunikaci.³⁹

6.2 Analýza výpovědi v průběhu výslechu

Smyslem analýzy výpovědi je průběžně posuzovat, zda jsou sdělované informace pravdivé a věrohodné, a současně sledovat postoj vyslýchané osoby k samotnému předmětu výslechu. Tento proces probíhá kontinuálně po celou dobu výslechu – od jeho zahájení až po závěrečnou fázi rozhovoru. Hodnocení pravdivosti výpovědi lze provádět několika základními způsoby. Jedním z nich je porovnávání výpovědi s ostatními důkazními prostředky. Pokud se zjištěné skutečnosti rozcházejí s dalšími důkazy, mohou nastat dvě možné situace. Buď je rozpor způsoben nepřesným vnímáním, chybným zapamatováním či následnou reprodukcí událostí vlivem psychologických procesů, nebo je výpověď lživá.⁴⁰

Obecně lze za **lež** považovat vědomé sdělování nepravdivých informací, a to jak o konkrétní osobě, tak o celé skupině lidí či zakrýt skutečný stav věcí. Podstatným znakem je skutečnost, že ten, kdo takové tvrzení pronáší, si je jeho nepravdivosti plně vědom. Motivace ke lhaní mohou být velmi rozdílné a stejně tak se liší i míra úspěšnosti, s jakou je lež realizována.⁴¹

Další metodou je ověřování vnitřní konzistence sdělených údajů. Významné nesoulady v opakovaných výpovědích téže osoby, vztahující se ke stejným okolnostem, zpravidla signalizují nepravdivost části nebo celku výpovědi. Osoba, která úmyslně neříká pravdu, si obvykle nepromyslí celý sled událostí včetně drobných detailů. Tyto nepřesnosti se proto mohou projevit již při prvním výslechu nebo později při jeho opakování, kdy si vyslýchaný dřívější tvrzení nepamatuje, případně je začne upravovat tak, aby odpovídala nové verzi příběhu. Součástí hodnocení je rovněž objasňování dalších souvisejících okolností. Vyslychající zvažuje, zda mohl mít vyslýchaný reálnou možnost

³⁹ NĚMEC, M. *Výslech a taktika jeho provádění ve speciální výslechové místnosti*. Praha: Policejní akademie České republiky, 2003. s. 31.

⁴⁰ TIPLICA, M. *Kriminalistická taktika*. 2. upr. vyd. Praha: Policejní akademie České republiky, 1999. s. 70–71.

⁴¹ VRIJ, A. a GRAHAM, S. Individual differences between liars and the ability to detect lies. *Expert Evidence* [online]. 1997, roč. 5, s. 144–148 [cit. 2026-02-10]. DOI: <https://doi.org/10.1023/A:1008835204584>.

získat informace, o nichž vypovídá, zda disponoval uváděnými zdroji poznatků a zda byly splněny podmínky umožňující správné vnímání a zapamatování daných skutečností.⁴²

Při analýze výpovědi nelze opomenout ani sledování chování vyslychané osoby. Projevy neverbální komunikace nepředstavují pouze ukazatele jejího psychického stavu nebo míry věrohodnosti výpovědi, ale mohou zároveň sloužit jako významný prostředek, jímž lze průběh výslechu účelně ovlivňovat.⁴³

Do neverbální komunikace lze zařadit:

- **Mimiku** – Výrazy obličeje, ze kterého lze poměrně přesně vyčíst momentální psychický stav člověka například radost, úlek, strach, zlost, smutek, klid nebo nezájem. Současně je však nutné počítat s možností vědomého potlačování či zakrývání emocí, tzv. kamufláží, která se častěji objevuje u osob již trestaných nebo u těch, kteří se výslechových situací účastnili opakovaně.⁴⁴
Člověk vystavený psychickému napětí často reaguje ztuhlostí obličejových svalů, což se projevuje omezenou nebo téměř neměnnou mimikou. Zvýšený stres vede k potlačení přirozených výrazových reakcí, protože jedinec se soustředí na kontrolu vlastního chování a emocí. Výsledkem může být nepřirozený, strnulý výraz, který bývá vnímán jako známka vnitřního napětí či nejistoty.⁴⁵
- **Pohledy očí** – Přirozené navazování očního kontaktu má důležitý význam nejen pro vytvoření psychologického vztahu mezi vyslychajícím a vyslychaným, ale také pozitivně ovlivňuje samotný průběh komunikace, jelikož podporuje vzájemnou blízkost. Směr pohledu, jeho vyhýbání, případně rychlost přenášení zraku mezi jednotlivými objekty mohou napovědět o vnitřním rozpoložení osoby – například o nejistotě, otevřenosti, překvapení či neupřímnosti.⁴⁶
- **Držení a pohyby těla** – Z chování jednotlivých částí těla, zejména končetin, trupu, krku a hlavy, lze usuzovat aktuální psychický stav vyslychaného, jako je napětí, klid, nervozita nebo agresivita. Vnitřní jistota a sebevědomé vystupování se obvykle projevují vzpřímeným držením hlavy, otevřeným

⁴² STRAUS, J. a kolektiv. *Kriminalistická taktika*. 2. vydání. Plzeň: Aleš Čeněk, 2008. s. 117.

⁴³ STRAUS, J. a ČÁP, J. *Výslech teorie a praxe*. Praha: Aleš Čeněk, 2026. s. 93.

⁴⁴ STRAUS, J. a kolektiv. *Kriminalistická taktika*. 2. vydání. Plzeň: Aleš Čeněk, 2008. s. 118.

⁴⁵ VYBÍRAL, Z. *Psychologie lidské komunikace*. Praha: Portál, 2000. ISBN 80-7178-291-2, s. 75.

⁴⁶ STRAUS, J. a kolektiv. *Kriminalistická taktika*. 2. vydání. Plzeň: Aleš Čeněk, 2008. s. 118.

a vypnutým hrudníkem a rameny směřujícími vzhůru. Naopak uzavřenost a nejistota bývají patrné ze skloněné hlavy, pokleslého hrudníku a svěšených ramen. Výzkumy rovněž ukazují, že pokud mají dvě osoby podobné držení těla, často to odráží shodný postoj k probíranému tématu; rozdílný postoj se naopak projeví nesouladem v tělesné konfiguraci. Významným signálem vnitřního neklidu či vnitřního konfliktu bývají tzv. bezúčelné činnosti. Patří mezi ně například opakované nasazování brýlí bez zjevného důvodu, neustálé manipulování s tužkou apod.⁴⁷

6.3 Poskytování pomoci vyslychanému při vybavení zapomenutého

Součástí výslechu může být i aktivní pomoc osobě, která je vyslychána, zejména tehdy, pokud má potíže vybavit si určité skutečnosti související s vyšetřovanou událostí. Tyto obtíže mohou spočívat v neúplných, zkreslených nebo nejasných vzpomínkách, případně v neschopnosti slovně přesně popsat osoby, předměty či okolnosti. Pomoc je rovněž namístě v situacích, kdy má vyslychaný problém s plynulým vyjadřováním. Taková podpora se častěji uplatňuje u svědků, kteří byli události vystaveni náhodně nebo s časovým odstupem než u obviněných. Ti si obvykle lépe pamatují vlastní jednání, zejména pokud se skutečně na trestné činnosti podíleli.⁴⁸

Základní kriminalisticko-taktické principy poskytování pomoci vyslychanému zahrnují zejména:

- vedení vyslychaného k chronologickému popisu událostí, a to včetně skutečností, které sám nepovažuje za podstatné
- zachovat klidné tempo výslechu i v případě okamžité neschopnosti vybavit si určité okolnosti, neboť některé osoby potřebují delší čas k aktivaci paměťových stop
- zaměřit pozornost vyslychaného na širší kontext situace, zejména na místo, čas, světelné podmínky, průběh události a vlastní prožitky
- vysvětlit vyslychanému, aby vzpomínanou událost chápal jako příčinu nebo důsledek – princip kauzality

⁴⁷ ČÍRTKOVÁ, L. *Policejní psychologie*. Plzeň: Vydavatelství a nakladatelství Aleš Čeněk, 2006. ISBN 80-86898-73-3, s. 239.

⁴⁸ TIPLICA, M. *Kriminalistická taktika*. 2. upr. vyd. Praha: Policejní akademie České republiky, 1999. s. 71.

- nejprve pracovat s informacemi, které si osoba vybavuje nejlépe, a až poté s nejasnými okolnostmi
- aplikovat asociační metody – zapojení názorných pomůcek (náčrtků, fotografií, modelů), ale zároveň zajistit široký výběr možností, aby nedošlo k navádění – sugesci.⁴⁹

6.4 Působení na vyslýchaného, který vypovídá nepravdivě, případně vypovídat odmítá

Tento kriminalisticko-taktický postup je uplatňován především v situacích, kdy existuje důvodné podezření, že vyslýchaná osoba podává nepravdivé informace. Může se jednat jak o svědky, tak i o obviněné. Zkušenosti z praxe ukazují, že lživé výpovědi se zpravidla vyznačují nižší přesvědčivostí, nestálostí a menší vnitřní logikou. Z hlediska taktiky výslechu je nezbytné vycházet ze zásady, že je účelnější zabránit vzniku lži než se ji následně snažit vyvracet. Jakmile je nepravdivá výpověď jednou formulována a zaznamenána, bývá pro vyslýchaného psychologicky obtížné se od ní odchýlit. Přiznání nepravdy tak často naráží na vnitřní odpor a snahu výpověď dále udržovat. Základním nástrojem působení na osobu, která lže, je metoda **přesvědčování**. Jejím cílem není nátlak ani morální hodnocení, ale racionální objasnění neúčelnosti, marnosti a možných negativních důsledků pokračování v nepravdivé výpovědi. Tento postup je pro vyslýchaného obvykle přijatelnější než konfrontační forma výslechu a umožňuje mu změnit postoj bez ztráty osobní integrity.⁵⁰

6.5 Význam taktiky výslechu na příkladu kauzy Orlík

Celá následující kapitola vychází z odborné kazuistiky plk. v.v. Karla Malého, publikované v Kriminalistickém sborníku, která analyzuje vyšetřování vražd známých v odborné i laické veřejnosti jako kauza Orlík.⁵¹

Význam kvalitní přípravy a formování psychologického kontaktu lze názorně demonstrovat na obecně známé trestní kauze označované jako „Orlík“. Tento případ patří

⁴⁹ STRAUS, J. a kolektiv. *Kriminalistická taktika*. 2. vydání. Plzeň: Aleš Čeněk, 2008. s. 119–120.

⁵⁰ NĚMEC, M. *Kriminalistická taktika pro policisty*. Praha: Eurounion, 2004. s. 210.

⁵¹ MALÝ, K. *Orlík*. Kriminalistický sborník. Praha: Kriminalistický ústav Policie ČR, 2025. s. 4–17.

mezi mimořádně závažné nejen rozsahem trestné činnosti, ale i složitostí práce s obviněnými osobami z hlediska kriminalistické psychologie a taktiky.

Jedním z důležitých pachatelů v kauze byl K. Kopáč, jehož osobnost byla již v počáteční fázi vyšetřování vyhodnocena jako zásadní pro další průběh trestního řízení. Kriminalisté disponovali informacemi o jeho předchozím působení u zásahové jednotky Policie ČR, nadprůměrné inteligenci i výrazných vůdčích schopnostech. Současně však bylo nutné přihlížet k jeho těžkému tělesnému hendikepu, který významně ovlivňoval jeho psychický stav i způsob jednání. Zásadním momentem bylo zjištění, že po medializaci případu a odvysílání reportáže o vylovení sudů z přehrady Orlík si obviněný plně uvědomil rozsah odhalení jeho trestné činnosti. Tato skutečnost vedla k jeho extrémnímu chování při zadržení, včetně ozbrojeného odporu a suicidálních tendencí, což bylo nutné při dalším postupu zohlednit.

Po sdělení obvinění se Kopáč rozhodl využít svého práva nevypovídat. Vzhledem k jeho osobnostním charakteristikám bylo zřejmé, že nátlakový postup by byl neúčinný a mohl by vést k definitivnímu přerušení jakékoliv spolupráce. Z tohoto důvodu byly realizovány rozsáhlé konzultace s psychologem, zaměřené především na před výslechovou fází. Psychologická analýza osobnosti poukázala na nutnost dlouhodobého, trpělivého a korektního jednání. Doporučeno bylo vyvarovat se jakéhokoli nátlaku, nepravdivých slibů či snahy obviněného k výpovědi přimět. Důraz byl kladen na stabilní komunikaci, omezení počtu osob vstupujících do kontaktu s obviněným a respektování jeho zdravotního i psychického stavu. Součástí taktiky před výslechem byla rovněž snaha o stabilizaci jeho životních podmínek v rámci zákonných možností, zejména v oblasti zdravotní péče. Tento přístup měl přispět k vytvoření prostředí, ve kterém bylo možné navázat funkční psychologický kontakt.

Teprve po dlouhodobém uplatňování této strategie došlo k prolomení obranného postoje obviněného a po více než padesáti dnech od zadržení se rozhodl k trestné činnosti vypovídat. Po rozhodnutí obviněného spolupracovat nastoupila další důležitá fáze vyšetřování, kterou byla detailní analýza jeho výpovědi. Z hlediska kriminalistické taktiky nešlo pouze o zaznamenání sdělovaných skutečností, ale především o systematické ověřování jejich věrohodnosti, úplnosti a vnitřní logické návaznosti. Výpověď obviněného bylo nutné hodnotit komplexně, a to nejen z obsahového hlediska, ale i z pohledu psychologických projevů. Vyšetřovatelé sledovali zejména způsob formulace odpovědí, míru spontánnosti, reakce na doplňující otázky, časové souvislosti

a případné změny v popisu jednotlivých událostí. Tyto prvky představují významné indikátory pravdivosti výpovědi a zároveň umožňují odhalovat případné účelové zkreslování skutečností.

Z taktického hlediska bylo nezbytné postupovat mimořádně obezřetně, neboť rozsah trestné činnosti byl značný a existovalo riziko, že výpověď obviněného může být motivována snahou zmírnit vlastní trestní odpovědnost nebo přesunout vinu na další osoby. Z tohoto důvodu nebyly jeho výpovědi přijímány izolovaně, ale byly průběžně konfrontovány s již zajištěnými důkazy, výpověďmi svědků a výsledky znaleckých posudků. Významným taktickým opatřením bylo postupné dávkování otázek a vyhýbání se frontálnímu konfrontačnímu stylu výslechu. Vyšetřovatelé kladli důraz na chronologické vedení výpovědi a umožňovali obviněnému souvislý projev, který byl následně rozpracováván prostřednictvím cílených doplňujících dotazů. Tento postup umožňoval zachytit i drobné detaily, které se později ukázaly jako důležité pro další dokazování.

Specifickým aspektem výslechu byla rovněž jeho organizační náročnost. Vzhledem ke zdravotnímu stavu obviněného probíhaly výslechy ve vězeňské nemocnici a musely být přizpůsobeny jeho fyzickým možnostem. Časté přerušování výslechu, kratší časové úseky a potřeba koordinace s obhájci kladly zvýšené nároky na přípravu každého jednotlivého úkonu. Z taktického hlediska však bylo nezbytné upřednostnit kvalitu získaných informací před rychlostí řízení. Důležitou roli sehrála také forma dokumentace výslechů. Pořizování audiozáznamů umožňovalo přesné zachycení výpovědi a následnou podrobnou analýzu bez rizika zkreslení. Tento postup přispěl k transparentnosti řízení a minimalizoval prostor pro pozdější procesní námitky ze strany obhajoby.

Celý průběh výslechů v kauze Orlík potvrzuje, že účinná taktika výslechu v závažných trestních věcech musí vycházet z propojení psychologického přístupu, systematického vyhodnocování získaných informací a důsledného respektování zákonných procesních pravidel. V daném případě se potvrdilo, že důležitou roli sehrála zejména trpělivost vyšetřovatelů, dlouhodobá koncepčnost postupu a pečlivá příprava před samotným výslechem. Uvedená kauza zároveň jednoznačně dokládá, že rozhodujícím předpokladem úspěšného výslechu není samotná realizace výslechového úkonu, ale především kvalitní předvýslechová fáze, zahrnující analýzu osobnosti obviněného, posouzení jeho psychického stavu a volbu odpovídající postupu ještě před zahájením výslechu.

Význam správně zvolené taktiky výslechu se v dané kauze projevil nejen v rovině kriminalistické, ale rovněž v oblasti procesněprávní. Postup orgánů činných v trestním řízení byl v průběhu vyšetřování opakovaně podrobován přezkumu, přičemž byly posuzovány zejména námitky obhájce K. Kopáče směřující k údajnému porušení práva obviněného na obhajobu. Tyto námitky se týkaly především rozsahu informací poskytovaných obhajobě před jednotlivými úkony trestního řízení, zejména v souvislosti s výslechy svědků. V této souvislosti byla řešena otázka, zda je vyšetřovatel povinen sdělovat obhajobě identitu vyslychaných osob ještě před samotným provedením výslechu.

Ústavní soud dal za pravdu vyšetřovatelům, když dospěl k závěru, že platná právní úprava ukládá vyšetřovateli povinnost informovat obviněného a jeho obhájce pouze o místě, čase a povaze úkonu, nikoliv o totožnosti vyslychaných osob. Takový postup byl shledán v souladu s trestním řádem i s ústavně garantovaným právem na obhajobu, neboť jeho cílem je nejen ochrana práv obviněného, ale rovněž zachování účinnosti dokazování a ochrana svědků. Správně vedené vyšetřování proto musí vždy vyvažovat zájem na objasnění trestné činnosti s ochranou základních práv všech zúčastněných osob, přičemž právě tento vyvážený přístup významně přispěl k úspěšnému objasnění celého případu.⁵²

⁵² Nález Ústavního soudu České republiky sp. zn. II. ÚS 35/96 ze dne 12. 8. 1996.

7 Dokumentace výslechu

Zachycení průběhu výslechu se vede povinně v písemné podobě. Obsah i forma této dokumentace se liší podle druhu samotného výslechu, ale primárně se řídí ustanovením § 55 odst. 1 trestního řádu. Kromě klasického písemného zachycení v protokolu lze využít také dokumentaci prostřednictvím audiovizuálních nebo zvukových záznamů, případně jejich kombinaci. V takovém případě je žádoucí vytvořit rovněž obrazový záznam průběhu výslechu. Všechny formy dokumentace musí splňovat zákonem stanovené náležitosti. Součástí dokumentace je rovněž ověření totožnosti vyslychané osoby, záznam o tom, že byla seznámena s předmětem výslechu, a stručný, avšak výstižný popis obsahu její výpovědi. Tento záznam se provádí bez stylistických či literárních úprav ze strany vyslychajícího, přičemž musí věrně odrážet sdělené skutečnosti. Důležitou náležitostí je také možnost vyslychané osoby se v závěru seznámit s obsahem protokolu a uplatnit případné výhrady, návrhy na doplnění či opravy. Dokumentace dále obsahuje čas zahájení a ukončení výslechu a podpisy všech zúčastněných osob.⁵³

Protokol o výslechu lze v praxi pořizovat třemi základními způsoby:

- **Sepsání protokolu až po ukončení výslechu**, kdy si vyslychající v jeho průběhu pořizuje pouze stručné poznámky. Tento postup je využitelný především u kratších výpovědí, avšak nese s sebou riziko nepřesného zachycení sdělených informací.
- **Doslovné zapisování výpovědi během výslechu**, tedy zaznamenávání jednotlivých výroků slovo od slova. Tento způsob může narušovat plynulost psychologického kontaktu mezi vyslychajícím a vyslychaným.
- **Průběžné zaznamenávání výpovědi po tematických celcích**, kdy jsou dokumentovány pouze významné a ucelené části sdělení. Tento způsob představuje kombinaci předchozích metod a je v praxi považován za nejvhodnější u většiny výslechů.⁵⁴

Správně provedená dokumentace výslechu zajišťuje přehlednost a přezkoumatelnost provedeného úkonu. Současně napomáhá ochraně procesních práv všech zúčastněných osob. Přesnost a úplnost zaznamenaných skutečností má zásadní vliv na další průběh trestního řízení, neboť přímo ovlivňuje využitelnost výpovědi a její důkazní hodnotu při hodnocení skutkového stavu.

⁵³ PORADA, V. *Kriminalistika*. Brno: CERM, 2001. ISBN 80-7204-194-0, s. 357.

⁵⁴ STRAUS, J. a kolektiv. *Kriminalistická taktika*. 2. vydání. Plzeň: Aleš Čeněk, 2008. s. 124.

8 Použití videokonference v současné policejní praxi

Videokonference představuje způsob komunikace umožňující současný přenos zvukového projevu, obrazového záznamu a dat mezi dvěma či více účastníky nacházejícími se na různých místech. Tento přenos probíhá v reálném čase a umožňuje vzájemnou interakci osob bez nutnosti jejich fyzické přítomnosti na jednom místě. K realizaci videokonference slouží videokonferenční zařízení, kterým se rozumí soubor hardwarových prvků nebo softwarových aplikací tvořících technicky funkční celek umožňující záznam, přenos a reprodukci obrazu a zvuku. Vzájemným propojením těchto zařízení vzniká videokonferenční systém, jenž zajišťuje stabilní a koordinovaný průběh komunikace mezi jednotlivými účastníky.⁵⁵

V průběhu posledních let, zejména však v období pandemie onemocnění COVID-19, došlo v důsledku dynamického technologického rozvoje a potřeby omezení osobního kontaktu k výraznému rozšíření prostředků dálkové komunikace pomocí videokonferencí. Tyto technologie se postupně staly běžnou součástí fungování řady oblastí veřejného života, včetně soudnictví, policejních činností, a to jak v České republice, tak v zahraničí.⁵⁶

Využití videokonferenčního zařízení v trestním řízení je upraveno ustanovením § 52a trestního řádu. Procesní úkony realizované prostřednictvím videokonferenčního zařízení mohou přispět ke zvýšení efektivity trestního řízení, zejména z hlediska jeho zjednodušení, časové úspory a snížení finančních nákladů spojených s jeho průběhem. Tento způsob provádění úkonů je však přípustný pouze v případech, kdy to konkrétní okolnosti dovolují, přičemž jeho použití nesmí vést k omezení nebo porušení procesních práv osob účastnících se řízení.

Další vymezení v souvislosti s videokonferencí je upraveno v § 111a trestního řádu. Zde jsou stanoveny další nároky na provedení videokonference tak, aby vše proběhlo procesně správně. V případě výsledku obviněného, musí být jeho obhájce předem vyrozuměn o místě a čase konání výsledku. Stejný postup platí také při výsledku

⁵⁵ Závazný pokyn policejního prezidenta č. 125/2019 o videokonferenčním systému pro účely trestního řízení. Interní normativní akt. Praha: Policejní prezidium ČR, 2019.

⁵⁶FACTOR, R., KARITI, D., LERNAU, H. A YAFFE AYUBI, D. Videoconferencing in Legal Hearings and Procedural Justice. *Victims & Offenders* [online]. 2023, roč. 18, č. 8, s. 1557–1579 [cit. 2026-02-10]. DOI: <https://doi.org/10.1080/15564886.2023.2248465>.

spoluobviněného, svědka nebo znalce. První fází videokonference je ověření totožnosti vyslychané osoby, kterou ověřuje pověřený zaměstnanec soudu, státního zastupitelství nebo policejního orgánu. Ověření totožnosti probíhá přímo v místě, kde se vyslychaná osoba nachází, a tato osoba zůstává po celou dobu výslechu přítomna, aby byl zajištěn řádný průběh úkonu.

V případech, kdy je totožnost vyslychaného svědka utajována, je ověření identity prováděno osobou pověřenou ochranou utajovaných informací. Takovou osobu je např. předseda senátu nebo zaměstnanec soudu pověřený zabezpečováním ochrany utajovaných informací. V přípravném řízení jde o zaměstnance státního zastupitelství nebo policejního orgánu pověřeného ochranou utajovaných informací určeného k této činnosti vedoucím státním zástupcem nebo vedoucím příslušníkem policejního orgánu.⁵⁷ Tento postup se liší podle fáze trestního řízení, avšak vždy musí být zachována ochrana identity svědka a současně zajištěna zákonnost výslechu.

Před zahájením výslechu prostřednictvím videokonferenčního zařízení je orgán činný v trestním řízení povinen vyslychanou osobu poučit o zvláštnostech tohoto způsobu provedení výslechu a zejména o jeho průběhu. V průběhu výslechu má vyslychaná osoba právo kdykoliv upozornit na technické problémy, především na nedostatečnou kvalitu zvukového nebo obrazového přenosu, které by mohly negativně ovlivnit průběh výslechu nebo jeho použitelnost.⁵⁸

K ukončení výslechu dochází okamžikem podpisu protokolu, přičemž tento úkon provádí výhradně orgán činný v trestním řízení, který výslech uskutečnil. Protokol následně podepisují i ostatní osoby účastníci se úkonu, pokud se nacházejí na stejném místě jako vyslychající. Závěrečnou součástí výslechu je rovněž pořízení přepisu obrazového a zvukového záznamu na datový nosič, jenž je následně připojen k protokolu. Osobou odpovědnou za odpojení videokonferenčního zařízení je vyslychající.⁵⁹

Výslech realizovaný prostřednictvím videokonferenčního zařízení je možné využít rovněž v řízeních týkajících se trestné činnosti mladistvých. Zákon o soudnictví ve věcech mládeže v této oblasti neobsahuje zvláštní právní úpravu, a proto se postupuje podle

⁵⁷ Zákon č. 141/1961 Sb., o trestním řízení soudním (trestní řád), ve znění pozdějších předpisů § 111a odst. 3.

⁵⁸ Zákon č. 141/1961 Sb., o trestním řízení soudním (trestní řád), ve znění pozdějších předpisů § 111a odst. 4–5.

⁵⁹ KUČERA, V. *Metodika výslechu prostřednictvím videokonferenčního zařízení v trestním řízení*. Vydání druhé.

obecné úpravy trestního řízení. Tento způsob výslechu lze současně uplatnit i ve vztahu k právníkům osobám v trestním řízení vedeném podle zákona o trestní odpovědnosti právníků osob. V takových případech se videokonference využívá při provádění procesních úkonů osobami jednajícími jménem obviněné právníkové osoby, zejména jejími zástupci.⁶⁰

Za pozornost stojí také skutečnost, že například konfrontaci, jako jeden ze zvláštních způsobů dokazování, **není možné provést** prostřednictvím videokonference. Ústavní soud dospěl k závěru, že požadavek na realizaci konfrontace prostřednictvím prostředků distanční komunikace, mezi něž patří videokonference, je z povahy tohoto procesního úkonu nepřijatelný. „...*Smyslem (pozn. konfrontace) je tedy přímý živý osobní kontakt za účelem odstranění závažných rozporů ve výpovědi obviněného a svědka, které se nedaří odstranit jiným způsobem. Je zřejmé, že tento smysl, význam či efekt konfrontace nelze zajistit či nahradit prostřednictvím dálkové komunikace.*“⁶¹

8.1 Pol Pointy

Do oblasti videokonferenční problematiky se v současné době řadí také nejnovější způsob přijímání oznámení od občanů a provádění výslechu prostřednictvím tzv. POL POINTŮ. Tento systém byl zaveden v roce 2020 v rámci pilotního projektu Krajského ředitelství policie Středočeského kraje jako reakce na potřebu zvýšení dostupnosti policejních služeb a současně posílení ochrany obětí trestné činnosti, zejména osob zvláště zranitelných.

Zařízení POL POINT představuje technické pracoviště založené na principu zabezpečené videokonference, které umožňuje občanům podat trestní oznámení nebo být vyslechnuti policistou online bez nutnosti osobní návštěvy policejního útvaru. Prostřednictvím tohoto systému lze učinit oznámení písemně, elektronicky či ústně, přičemž ústní podání je zaznamenáváno formou audiovizuálního záznamu. Komunikace probíhá buď prostřednictvím bezobslužného zařízení umístěného na určených kontaktních místech, nebo z vlastního technického vybavení oznamovatele, například osobního počítače či mobilního telefonu. Zavedení POL POINTŮ může přispívat ke snížení sekundární viktimizace obětí trestných činů, neboť umožňuje provedení výslechu bez přímého fyzického kontaktu s policisty a bez nutnosti opustit

⁶⁰ ŠÁMAL, P., RŮŽIČKA, M. *Trestní řád: komentář*. 7. vydání. Praha: C. H. Beck, 2013. s. 1617–1623.

⁶¹ Ústavní soud České republiky. Usnesení ze dne 31. 1. 2012, sp. zn. I. ÚS 2080/11.

místo pobytu. Tento způsob komunikace je přínosný zejména v případech domácího násilí, sexuálních trestných činů či dalších situací, při nichž může osobní kontakt vyvolávat psychickou zátěž nebo obavy z negativních následků. Současně dochází ke zvýšení dostupnosti policie pro oznamovatele, kteří se z různých důvodů zdráhají osobně dostavit na služebnu, nebo v případech kdy se v jejich blízkém okolí žádná služebna policie nenachází.⁶²

Vedení výslechu prostřednictvím systému POL POINT je realizováno v souladu s platnými právními předpisy a nenahrazuje institut tísňového volání. Pilotní projekt probíhal v období od února do prosince roku 2020 a jeho výsledky potvrdily potenciál dalšího rozvoje tohoto způsobu komunikace mezi policií a veřejností.⁶³

V současnosti je v provozu po celé České republice celkem 41 POL POINTů a je plánováno jejich další rozšiřování.⁶⁴

POL POINT tak představuje moderní nástroj, který reflektuje současné technologické možnosti a zároveň reaguje na potřebu citlivějšího a dostupnějšího přístupu k oznamovatelům, obětem a dalším osobám vstupujícím do trestního řízení.⁶⁵

⁶² POLICIE ČESKÉ REPUBLIKY. *POL POINT – kontaktní místo policie* [online]. Policie České republiky [cit. 2026-02-01]. Dostupné z: <https://policie.gov.cz/clanek/stredocesky-kraj-pol-point-kontaktni-misto-policie.aspx>.

⁶³ POLICIE ČESKÉ REPUBLIKY. *POL POINT – kontaktní místo policie* [online]. Policie České republiky [cit. 2026-02-01]. Dostupné z: <https://policie.gov.cz/clanek/stredocesky-kraj-pol-point-kontaktni-misto-policie.aspx>.

⁶⁴ BREZOVSKÁ, K. *V Česku funguje přes 40 PolPointů pro online komunikaci s policií. Do budoucna by měly přibýt další* [online]. Český rozhlas, 10.9.2024 [cit. 2026-02-01]. Dostupné z: <https://cesky.radio.cz/v-cesku-funguje-pres-40-polpointu-pro-online-komunikaci-s-policii-do-budoucna-8828234>.

⁶⁵ Tamtéž.

9 Odborná příprava policistů v oblasti výslechu

V návaznosti na teoretickou část práce je tato kapitola věnována praktické analýze odborné přípravy policistů v oblasti vedení výslechu. Pozornost je zaměřena především na zkušenosti příslušníků Policie České republiky s vedením výslechu, jejich subjektivní hodnocení vlastní připravenosti a vnímání systému vzdělávání v této oblasti.

9.1 Formulace výzkumných hypotéz

Výslech představuje jeden z nejvýznamnějších procesních úkonů v trestním řízení a je považován za komplexní činnost vyžadující znalost právní úpravy, rozvinuté komunikační dovednosti i porozumění psychologickým aspektům chování vyslýchaných osob. Odborná literatura zdůrazňuje význam strukturovaného a plánovaného vedení výslechu, jehož cílem je získání co nejpřesnějších a nejúplnějších informací, nikoliv pouhé potvrzení předem vytvořených předpokladů, přičemž kvalita tohoto procesu je úzce spjata s odbornou připraveností policisty a jeho schopností adekvátně reagovat na průběh výslechu. V průběhu práce je proto výslech chápán nejen jako formální procesní úkon, ale také jako specifický komunikační proces, jehož efektivita závisí na vhodně zvolené taktice, systematickém postupu a respektování individuálních charakteristik vyslýchané osoby.⁶⁶

Z oficiální odpovědi Policie České republiky vyplývá, že v rámci Policie ČR neexistují centrální interní metodiky ani interní akty řízení, které by jednotně upravovaly metody a způsoby vedení výslechů. Postupy policejních orgánů při provádění tohoto procesního úkonu jsou primárně vymezeny zákonnou úpravou, zejména zákonem č. 141/1961 Sb., trestním řádem, který stanoví základní procesní rámec výslechu v trestním řízení.⁶⁷

Vedení výslechu je tak v českém trestním řízení vymezeno jasnými zákonnými mantinely, přičemž policista při jeho provádění vystupuje jako orgán činný v trestním řízení odpovědný za zajišťování důkazních prostředků a objasňování skutkového stavu, nikoliv za konečné hodnocení jejich důkazní síly. Výpověď získaná při výslechu je proto

⁶⁶ STRAUS, J. a ČÁP, J. *Výslech teorie a praxe*. Praha: Aleš Čeněk, 2026. s. 202.

⁶⁷ SZABOVÁ, K. *Informace o výslechu* [online]. Policie České republiky, 5.11.2025 [cit. 2026-02-09]. Dostupné z: <https://policie.gov.cz/clanek/informace-o-vyslechu.aspx>.

vždy posuzována v kontextu celého dokazování a její význam je hodnocen až v rámci soudního řízení.⁶⁸

Současně je nutné reflektovat, že výslech představuje odborně i psychologicky náročný proces, jehož kvalita je podmíněna řadou faktorů souvisejících s osobou vyslychajícího. Odborné poznatky poukazují zejména na význam odborné přípravy, praktických zkušeností a schopnosti aplikovat kriminalisticko-taktické a psychologické zásady v konkrétních situacích. Rozdíly v profesním vývoji a získaných zkušenostech se mohou promítat do způsobu vedení výslechu i do vnímání vlastní profesní kompetence. Tyto okolnosti odůvodňují potřebu zaměřit pozornost na zkušenosti a názory příslušníků Policie České republiky v oblasti odborné přípravy a praktické realizace výslechů.⁶⁹

Hypotéza H1 – Většina příslušníků Policie České republiky vnímá svou odbornou přípravu v oblasti výslechu jako dostatečnou pro výkon služebních povinností.

Policie České republiky uvádí, že **základní odborná příprava (ZOP)** zahrnuje tematické okruhy zaměřené na taktické postupy při výslechu, zásady verbální a neverbální komunikace a jednání s vyslychanými osobami, přičemž tyto oblasti jsou rozvíjeny nejen v teoretické rovině, ale rovněž prostřednictvím praktických nácviků v modelových situacích⁷⁰. Odborná literatura dlouhodobě poukazuje na skutečnost, že efektivní vedení výslechu je úzce spojeno s úrovní odborné přípravy policistů a s jejich schopností uplatňovat získané znalosti a dovednosti v praxi. Současné odborné přístupy k vedení výslechu vycházejí z vědecky podložených poznatků aplikovaných v praxi, přičemž systematické přehledy výzkumů upozorňují, že rozdílná úroveň a kvalita odborné přípravy může vést k významným rozdílům ve způsobu vedení výslechu, včetně rizika využívání méně vhodných či neefektivních postupů.⁷¹

Subjektivní hodnocení vlastní odborné připravenosti tak může sloužit jako vhodný indikátor toho, jak policisté vnímají využitelnost absolvované odborné přípravy ve vztahu k reálným požadavkům výkonu služby.

⁶⁸ SZABOVÁ, K. *Informace o výslechu* [online]. Policie České republiky, 5.11.2025 [cit. 2026-02-09]. Dostupné z: <https://policie.gov.cz/clanek/informace-o-vyslechu.aspx>.

⁶⁹ STRAUS, J. a ČÁP, J. *Výslech teorie a praxe*. Praha: Aleš Čeněk, 2026. s. 203.

⁷⁰ SZABOVÁ, K. *Informace o výslechu* [online]. Policie České republiky, 5.11.2025 [cit. 2026-02-09]. Dostupné z: <https://policie.gov.cz/clanek/informace-o-vyslechu.aspx>.

⁷¹ ERICSSON, S., STENLUND, T., NYSTRÖM, M., EKERVHÉN, L. Ö a DAVIS, P. A systematic review of interpersonal skills training for police investigative interviews. *Psychology, Crime & Law*. [online]. 2025 [cit. 2026-02-09]. DOI: [10.1080/1068316X.2025.2592246](https://doi.org/10.1080/1068316X.2025.2592246).

Hypotéza H2 – Policisté s delší délkou služebního poměru hodnotí svou odbornou připravenost k vedení výslechu lépe než policisté s kratší délkou služby.

Délka služební praxe bývá často spojována s růstem profesní sebedůvěry a subjektivního hodnocení odborných dovedností. Zkušenější policisté mají zpravidla více praktických zkušeností s vedením výslechů, což může vést k vyšší míře jistoty při jejich realizaci a k pozitivnějšímu hodnocení vlastní připravenosti. Současně však výzkumy naznačují, že samotná délka praxe bez dalšího vzdělávání a systematické reflexe nemusí automaticky znamenat rozvoj výslechových dovedností, což činí vztah mezi délkou praxe a subjektivně vnímanou odbornou připraveností empirickou otázkou.⁷²

Hypotéza H3 – Příslušníci Policie České republiky, kteří absolvovali specializované nebo opakované školení zaměřené na vedení výslechů, hodnotí svou připravenost k vedení výslechu pozitivněji než policisté bez takového školení.

Současné odborné přístupy k vedení výslechu zdůrazňují význam systematického a cíleného vzdělávání policistů. Empirické výzkumy zaměřené na evaluaci specializovaných výcvikových kurzů ukazují, že policisté po jejich absolvování vykazují vyšší míru sebedůvěry a lepší porozumění struktuře a vedení výslechového rozhovoru, zejména v oblasti využívání otevřených otázek.⁷³

Hypotéza H4 – Policisté považují prakticky zaměřené formy výcviku (praktické nácviky a modelové situace) za přínosnější pro přípravu na vedení výslechu než převážně teoretickou výuku.

Odborná literatura se shoduje na tom, že praktický nácvik představuje jeden z nejefektivnějších způsobů rozvoje výslechových dovedností. Modelové a scénářové situace umožňují aplikaci teoretických poznatků v simulovaných podmínkách a rozvoj komunikačních schopností.⁷⁴

⁷² WALSH, D. a BULL, R., What really is effective in interviews with suspects? A study comparing interviewing skills against interviewing outcomes. *Legal and Criminological Psychology* [online]. 2010, roč. 15, č.2 [cit. 2026-02-09]. DOI: <https://doi.org/10.1348/135532509X463356>.

⁷³ ZEKIROSKI, H., POWELL, M. B. a CASHMAN, K. Police officers' perceptions of a training course designed to enhance open-ended questions with adult witnesses. *Psychiatry, Psychology and Law* [online]. 2024, roč. 32, č. 5 [cit. 2026-02-09]. DOI: <https://doi.org/10.1080/13218719.2024.2346718>.

⁷⁴ AKCA, D., LARIVIÈRE, C. D. a EASTWOOD, J. Assessing the efficacy of investigative interviewing training courses: A systematic review. *International Journal of Police Science & Management* [online]. 2021, roč. 23, č. 1 [cit. 2026-02-09]. DOI: <https://doi.org/10.1177/14613557211008470>.

Hypotéza H5 – Příslušníci Policie České republiky vnímají psychologické a komunikační aspekty výslechu jako náročnější než jeho právní stránku.

Psychologický a komunikační aspekt výslechu je považován za jednu z nejnáročnějších složek vedení výslechu. Výzkumy upozorňují na rizika spojená s přeceňováním neverbálních signálů a intuitivního hodnocení pravdivosti výpovědi.⁷⁵ Přičemž oficiální stanovisko Policie České republiky zdůrazňuje, že posuzování pravdivosti výpovědi náleží výlučně soudu a chování vyslýchané osoby má pro policejní orgány pouze podpůrný charakter.⁷⁶

Hypotéza H6 – Většina příslušníků Policie České republiky považuje rozsah a četnost školení zaměřených na vedení výslechů za nedostatečné a současně vyjadřuje potřebu dalšího vzdělávání v této oblasti.

Systém odborného vzdělávání policistů v oblasti výslechu je realizován prostřednictvím více institucí, přičemž absence jednotné centrální metodiky se může promítat do rozdílných zkušeností jednotlivých policistů s dostupností a obsahem školení.⁷⁷

9.2 Metodika výzkumu

Sběr dat probíhal v období od 14.2.2026 do 28.2.2026, přičemž poslední dotazník byl vyplněn dne 23.2.2026. Dotazníkové šetření bylo realizováno online formou prostřednictvím nástroje Google Forms. Respondenti byli osloveni prostřednictvím vedoucích oddělení na vybraných útvarech Policie České republiky v Pardubickém kraji a současně prostřednictvím uzavřené celorepublikové skupiny příslušníků Policie České republiky na sociální síti Facebook. Účast v dotazníkovém šetření byla dobrovolná a anonymní. Dotazník použitý v rámci výzkumu je uveden v Příloze I. Vzhledem k rozsahu získaných dat nejsou kompletní individuální odpovědi respondentů součástí příloh. Získaná data byla následně vyhodnocena pomocí základních metod popisné statistiky, zejména prostřednictvím frekvenční analýzy a procentuálním vyjádřením

⁷⁵PORTER, S. a CAMPBELL, M. A. A. Vrij, Detecting Lies and Deceit: The Psychology of Lying and Implications for Professional Practice. *Expert Evidence* [online]. 1999. roč. 7 [cit. 2026-02-09]. DOI: <https://doi.org/10.1023/A:1008978705657>.

⁷⁶SZABOVÁ, K. *Informace o výslechu* [online]. Policie České republiky, 5.11.2025 [cit. 2026-02-09]. Dostupné z: <https://policie.gov.cz/clanek/informace-o-vyslechu.aspx>.

⁷⁷SZABOVÁ, K. *Informace o výslechu* [online]. Policie České republiky, 5.11.2025 [cit. 2026-02-09]. Dostupné z: <https://policie.gov.cz/clanek/informace-o-vyslechu.aspx>.

odpovědí respondentů. Výsledky jsou v práci prezentovány souhrnně pomocí tabulek a grafů a doplněny slovní interpretací.

9.3 Charakteristika výzkumného souboru

Celkem bylo získáno 117 platných odpovědí, z toho 78 od mužů a 38 od žen; jeden respondent zvolil možnost údaj neuvádět, viz tabulka č. 1.

Tabulka 1 Struktura respondentů podle pohlaví

pohlaví	respondenti	respondenti [%]
muž	78	66,7
žena	38	32,5
nechci uvést	1	0,9
celkem	117	100

Zdroj vlastní zpracování dle otázky č. 2

Nejpočetnější skupinu respondentů tvořili příslušníci se služebním poměrem v délce 6–10 let (38,5 %), následovaní kategorií 11–20 let (33,3 %), zatímco ostatní uvedené kategorie byly zastoupeny méně, viz tabulka č. 2.

Tabulka 2 Délka služebního poměru respondentů u Policie České republiky

délka služebního poměru	respondenti [%]
méně než 3 roky	4,3
3–5 let	11,1
6–10 let	38,5
11–20 let	33,3
více než 20 let	12,8

Zdroj vlastní zpracování dle otázky č. 3

Z hlediska služebního zařazení ve výzkumném souboru převažovali příslušníci pořádkové policie, služby kriminální policie a vyšetřování a dopravní policie; ostatní útvary byly zastoupeny pouze jednotlivě, viz tabulka č. 3.

Tabulka 3 Služební zařazení respondent

útvary	respondenti	respondenti [%]
pořádková policie	62	53,0
služba kriminální policie a vyšetřování	42	35,9
dopravní policie	7	6,0
cizinecká policie	2	1,7
obvodní oddělení	1	0,9
SZKČ (skupina základních kynologických činností)	1	0,9
Útvary policejního vzdělávání a služební přípravy	1	0,9
SJ (blíže neuvedeno)	1	0,9

Zdroj vlastní zpracování dle otázky č. 4

S vedením výsledků se pravidelně setkává 82,9 % respondentů, zatímco 8,5 % uvedlo setkávání příležitostně, 5,1 % výjimečně a 3,4 % respondentů se s vedením výsledků nesetkává vůbec, viz tabulka č. 4.

Tabulka 4 Frekvence setkávání respondentů s prováděním výsledků

vedení výsledku	respondenti	respondenti [%]
ano, pravidelně	97	82,9
ano, příležitostně	10	8,5
výjimečně	6	5,1
vůbec	4	3,4

Zdroj: vlastní zpracování dle otázky č. 5

9.4 Výsledky dotazníkového šetření

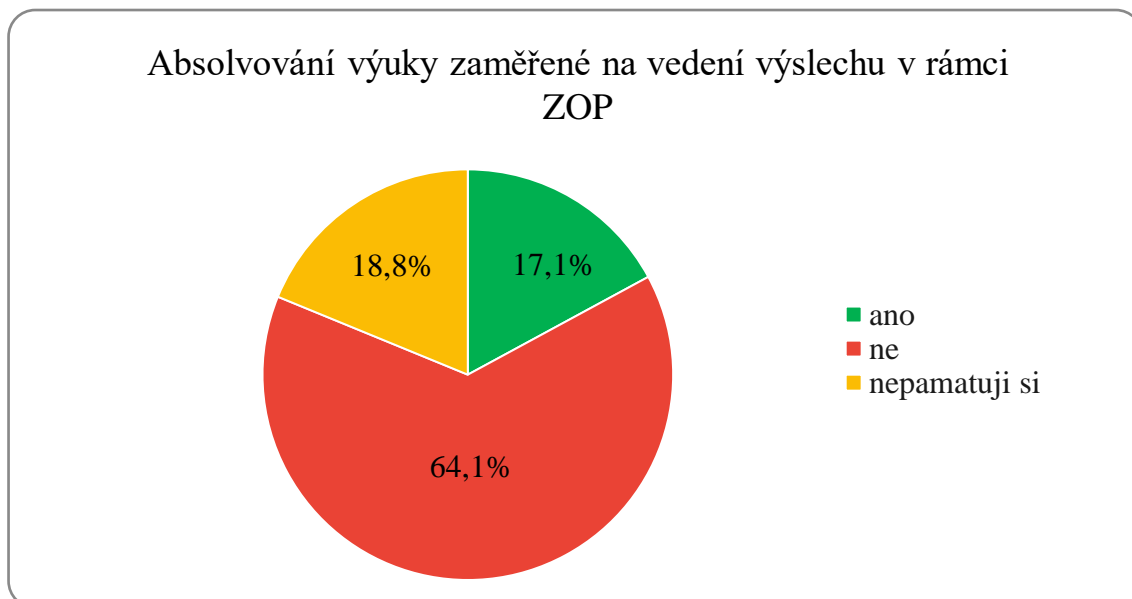
V této podkapitole jsou prezentovány a interpretovány výsledky dotazníkového šetření zaměřeného na odbornou přípravu policistů v oblasti vedení výsledku. Jednotlivé výsledky jsou uvedeny v návaznosti na stanovené hypotézy.

9.4.1 Hypotéza H1

Hypotéza H1 předpokládá, že většina příslušníků Policie České republiky vnímá svou odbornou přípravu v oblasti výsledku jako dostatečnou pro výkon služebních povinností.

Respondenti byli v otázce č. 6 dotázáni, zda v rámci základní odborné přípravy absolvovali výuku zaměřenou na vedení výsledku.

Graf 1 Absolvování výuky zaměřené na vedení výsledku v rámci základní odborné přípravy.



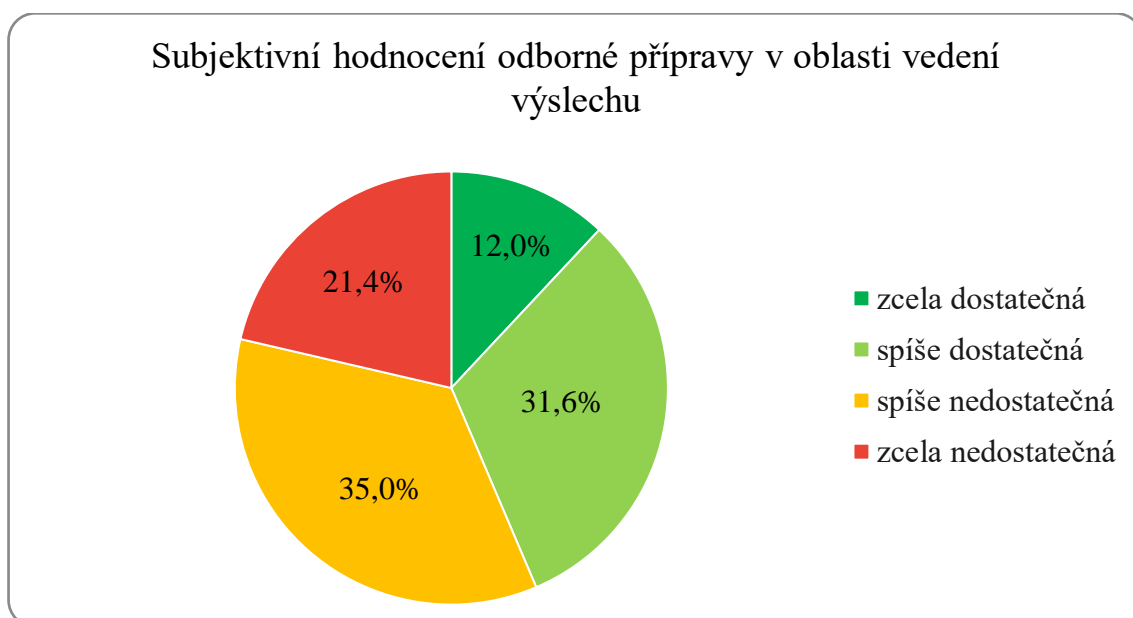
Zdroj: vlastní zpracování dle otázky č. 6

Z výsledků vyplývá, že většina příslušníků Policie České republiky buď neabsolvovala školení zaměřené na vedení výslechu v rámci základní odborné přípravy (64 %), nebo si jeho absolvování nepamatuje (19 %) (viz graf č. 1).

Zjištění může poukazovat na skutečnost, že systematická příprava policistů v oblasti vedení výslechu není v počáteční fázi služebního poměru dostatečně rozvinutá, a policisté si proto potřebné dovednosti osvojují především až v průběhu výkonu služby.

V návaznosti na předchozí zjištění byli respondenti v otázce č. 7 dotázáni, jak hodnotí svou odbornou přípravu v oblasti vedení výslechu.

Graf 2 Subjektivní hodnocení odborné přípravy v oblasti vedení výslechu



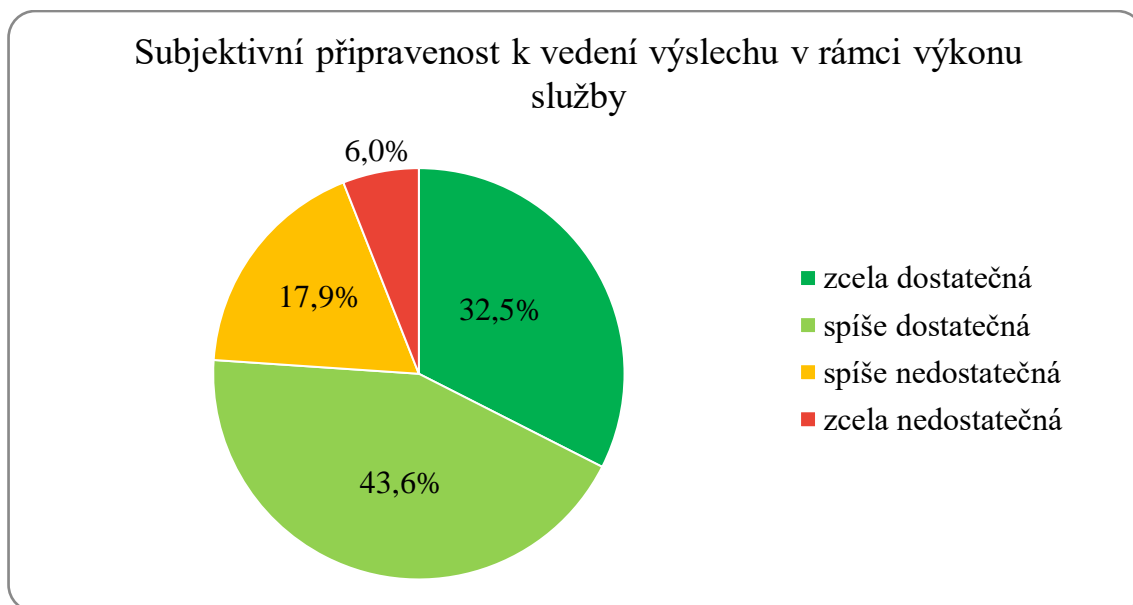
Zdroj: vlastní zpracování dle otázky č. 7

Z výsledků vyplývá, že hodnocení odborné přípravy v oblasti vedení výslechu je mezi respondenty poměrně vyrovnané, s mírnou převahou negativního hodnocení. Nejčastěji byla uváděna odpověď spíše nedostatečná 35,0 %, přičemž dalších 21,4 % respondentů označilo svou přípravu za zcela nedostatečnou. Pozitivní hodnocení uvedlo 31,6 % respondentů jako spíše dostatečné, a 12,0 % jako zcela dostatečné (viz graf č. 2).

Výsledky tak naznačují, že současný systém odborné přípravy v oblasti vedení výslechu je respondenty vnímán rozdílně. Přesto lze pozorovat mírnou převahu kritičtějšího hodnocení, což může poukazovat na určité rezervy v rozsahu nebo formě poskytovaného vzdělávání.

V návaznosti na hodnocení odborné přípravy byli respondenti v otázce č. 8 dotázáni, do jaké míry se cítí být odborně připraveni vést výslech v rámci výkonu služby.

Graf 3 Subjektivní připravenost k vedení výslechu v rámci výkonu služby



Zdroj: vlastní zpracování dle otázky č. 8

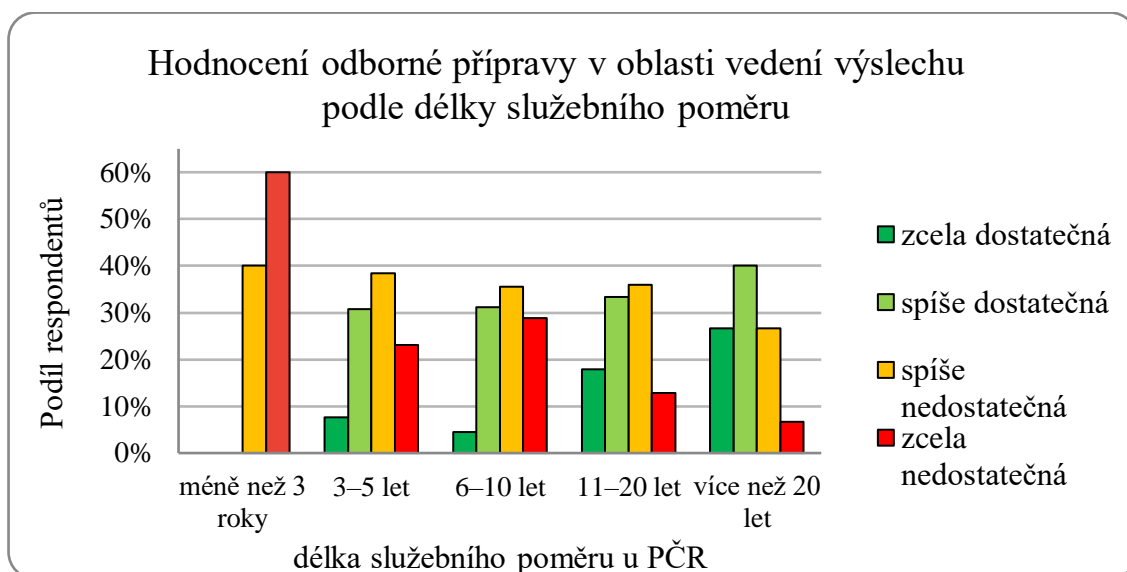
Z výsledků vyplývá, že respondenti hodnotí svou připravenost k vedení výslechu převážně pozitivně. Největší podíl respondentů uvedl, že se cítí spíše dostatečně připraven 43,6 %, přičemž dalších 32,5 % hodnotí svou připravenost jako zcela dostatečnou. Naopak menší část respondentů se cítí spíše nedostatečně připravena 17,9 %, a pouze 6,0 % respondentů hodnotí svou připravenost jako zcela nedostatečnou (viz graf č. 3).

Tento výsledek může souviset s tím, že policisté získávají potřebné dovednosti k vedení výslechu především prostřednictvím praktických zkušeností během výkonu služby, nikoli pouze prostřednictvím odborné přípravy.

9.4.2 Hypotéza H2

Hypotéza H2 předpokládá, že policisté s delší délkou služebního poměru hodnotí svou odbornou připravenost k vedení výslechu lépe než policisté s kratší délkou služby. Pro její ověření byla provedena analýza hodnocení odborné přípravy a subjektivně vnímané připravenosti respondentů ve vztahu k délce jejich služebního poměru.

Graf 4 Hodnocení odborné přípravy v oblasti vedení výsledku podle délky služebního poměru



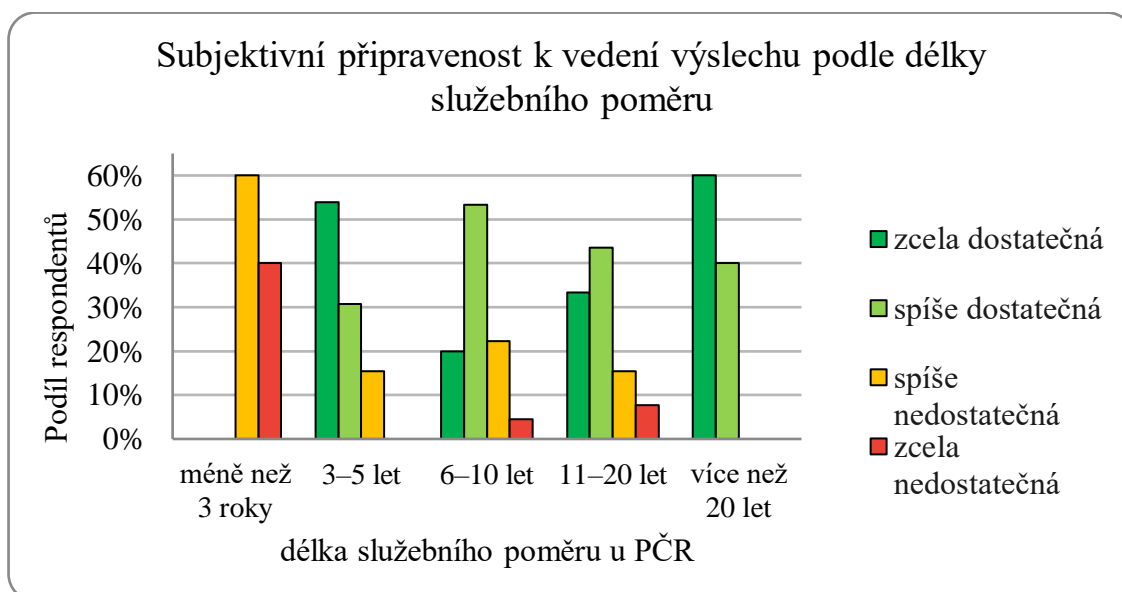
Zdroj: vlastní zpracování na základě otázek č. 3 a č. 7

Z výsledků je patrný trend, podle něhož s rostoucí délkou služebního poměru narůstá podíl respondentů hodnotících svou připravenost k vedení výsledku pozitivně. U méně zkušených příslušníků častěji převažuje negativní hodnocení, zatímco u policistů s delší praxí se častěji objevuje hodnocení spíše či zcela dostatečné (viz graf č. 4).

Výsledky tak poukazují na význam praktických zkušeností jako jednoho z důležitých faktorů ovlivňujících subjektivní vnímání připravenosti policistů k vedení výsledku.

V návaznosti na předchozí analýzu byla dále posuzována subjektivně vnímaná připravenost respondentů k vedení výsledku (otázka č. 8) ve vztahu k délce jejich služebního poměru (otázka č. 3).

Graf 5 Subjektivní připravenost k vedení výsledku podle délky služebního poměru



Zdroj: vlastní zpracování na základě otázek č. 3 a č. 8

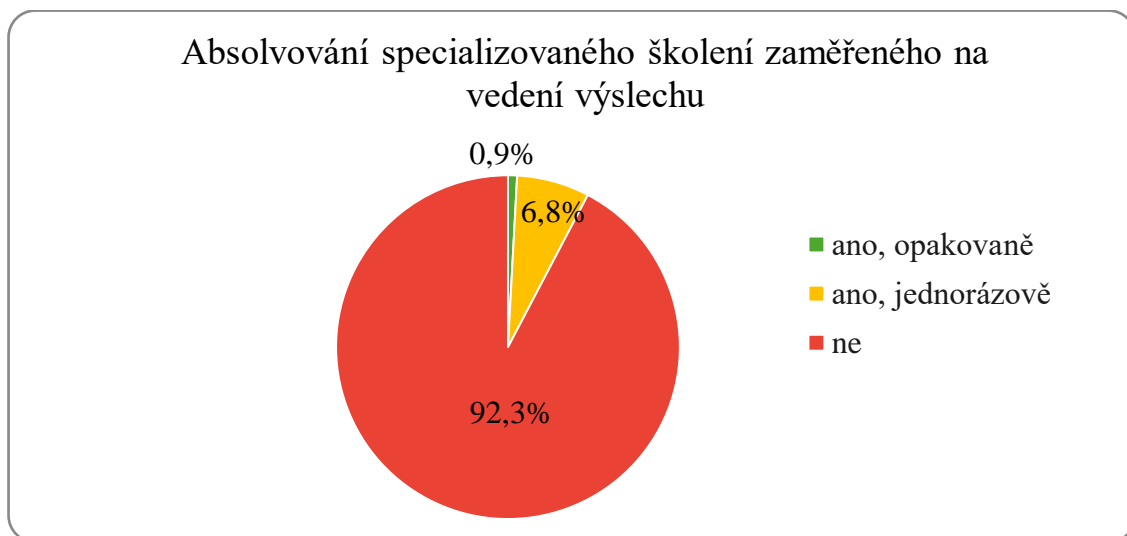
Také v tomto případě je patrný obdobný trend, kdy s rostoucí délkou služebního poměru narůstá podíl respondentů, kteří se cítí být k vedení výsledku dostatečně připraveni. U méně zkušených příslušníků častěji převažuje hodnocení nedostatečné, zatímco u policistů s delší praxí se častěji objevuje hodnocení spíše či zcela dostatečné (viz graf č. 5).

Tento výsledek zároveň navazuje na zjištění uvedená v předchozí analýze a potvrzuje, že délka služebního poměru může být významným faktorem ovlivňujícím subjektivní vnímání připravenosti policistů k vedení výsledku.

9.4.3 Hypotéza H3

Hypotéza H3 předpokládá, že příslušníci Policie České republiky, kteří absolvovali specializované nebo opakované školení zaměřené na vedení výsledků, hodnotí svou připravenost k vedení výsledku pozitivněji než policisté bez takového školení. Za účelem jejího ověření byla analyzována účast respondentů na specializovaném či opakovaném školení a její vztah k jejich subjektivnímu hodnocení připravenosti k vedení výsledku.

Graf 6 Absolvování specializovaného školení zaměřeného na vedení výsledku

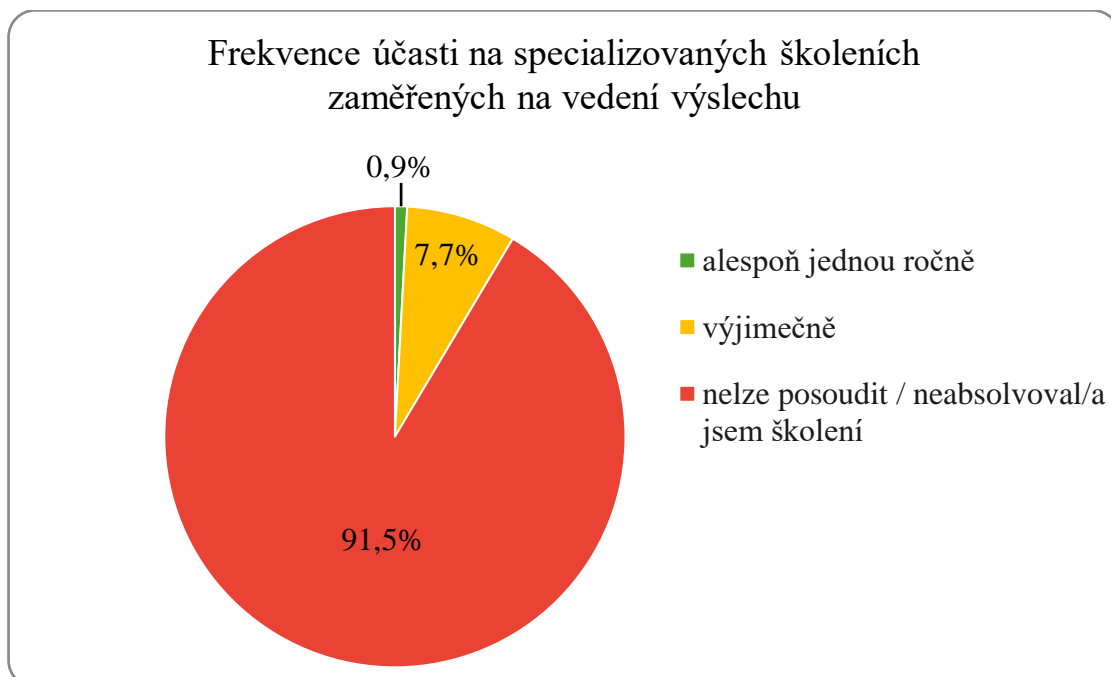


Zdroj: vlastní zpracování dle otázky č. 9

Z výsledků je patrné, že účast na specializovaném školení zaměřeném na vedení výsledku je mezi respondenty velmi nízká. Školení neabsolvovalo 92,3 % dotázaných, jednorázovou účast uvedlo 6,8 % a opakovanou pouze 0,9 % respondentů (viz graf č. 6).

Nízké zastoupení respondentů, kteří takové školení absolvovali, může zároveň ovlivnit možnosti následného posouzení jeho skutečného přínosu pro připravenost policistů k vedení výsledku.

Graf 7 Frekvence účasti na specializovaných školeních zaměřených na vedení výsledku



Zdroj vlastní zpracování dle otázky č. 10

Také frekvence účasti na specializovaných školeních se ukázala jako velmi nízká. Účast alespoň jednou ročně uvedlo pouze 0,9 % dotázaných a výjimečnou účast 7,7 % respondentů, zatímco u 91,5 % nebylo možné frekvenci posoudit z důvodu absence absolvování školení (viz graf č. 7).

Tento výsledek může souviset s tím, že vzdělávání v oblasti vedení výslechu není u většiny respondentů systematicky zajišťováno, přičemž značná část policistů uvedla, že specializované školení v této oblasti dosud vůbec neabsolvovala.

Z odpovědí respondentů, kteří absolvovali specializované školení (n = 12), přičemž bylo možné uvést více odpovědí (N = 36), vyplývá, že obsah vzdělávání byl nejčastěji zaměřen na práci s obětí, svědkem či obviněným (58,3 %). Dalšími relativně častými oblastmi byly kriminalistická taktika, komunikační dovednosti a psychologické aspekty výslechu (shodně 50,0 %). V menší míře byla zastoupena právní úprava výslechu (41,7 %) a praktické nácviky a modelové situace (33,3 %) (viz tabulka č. 5). Vzhledem k nízkému počtu proškolených respondentů je však vypovídací hodnota těchto zjištění značně omezená.

Tabulka 5 Obsah specializovaných školení zaměřených na vedení výslechu

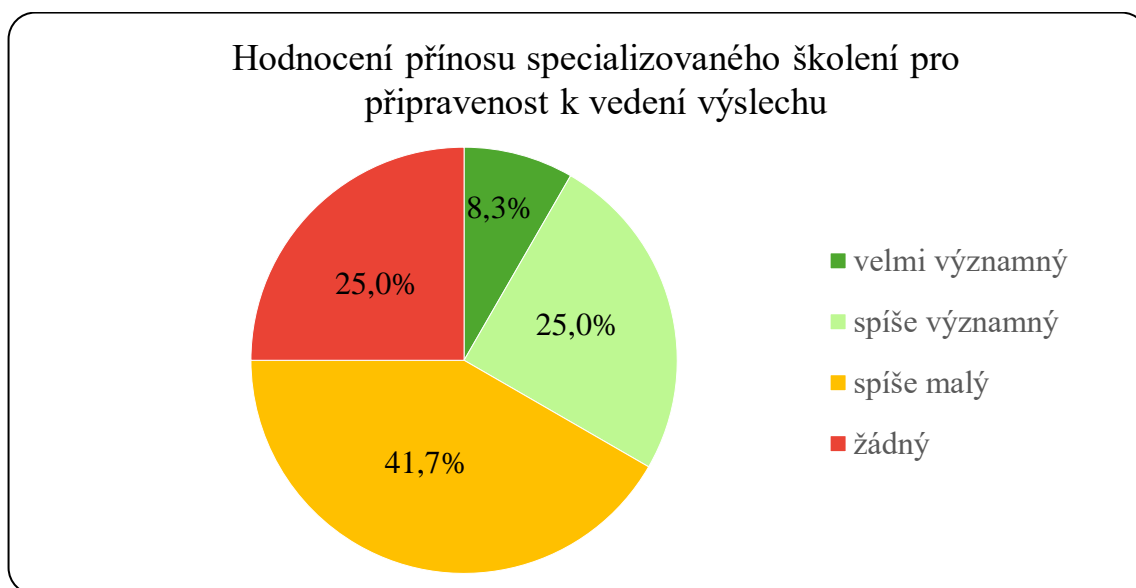
obsah školení	podíl respondentů [%], n = 12
práce s obětí, svědkem, obviněným	58,3
kriminalistická taktika	50,0
komunikační dovednosti	50,0
psychologické aspekty výslechu	50,0
právní úprava výslechu	41,7
praktické nácviky a modelové situace	33,3
hodnocení věrohodnosti výpovědi	16,7

Poznámka: Respondenti mohli označit více odpovědí (N = 36). Zdroj: vlastní zpracování na základě otázky č. 11.

Výsledky naznačují, že obsah specializovaných školení se zaměřuje především na komunikaci s různými kategoriemi vyslychaných osob a na kriminalisticko-taktické a psychologické aspekty vedení výslechu, což je vzhledem k charakteru tohoto procesního úkonu vhodné.

V návaznosti na obsah školení byl dále zjišťován vnímaný přínos těchto školení pro připravenost respondentů k vedení výslechu.

Graf 8 Hodnocení přínosu specializovaného školení pro připravenost k vedení výsledku



Zdroj: vlastní zpracování dle otázky č. 12

Z výsledků dále vyplývá, že vnímaný přínos specializovaného školení pro připravenost k vedení výsledku není mezi respondenty jednoznačný. Nejčastěji byl uváděn spíše malý vliv (41,7 %), přičemž výrazně pozitivní hodnocení se objevovalo pouze u menší části dotázaných (viz graf č. 8). Také tato zjištění je nutné interpretovat s určitou mírou opatrnosti vzhledem k nízkému počtu proškolených respondentů. Tento výsledek může naznačovat, že samotná účast na školení nemusí automaticky vést k vyššímu subjektivnímu pocitu připravenosti k vedení výsledku.

9.4.4 Hypotéza H4

Hypotéza H4 předpokládá, že policisté považují prakticky zaměřené formy výcviku (zejména praktické nácviky a modelové situace) za přínosnější pro přípravu na vedení výsledku než převážně teoretickou výuku.

Pro ověření hypotézy H4 bylo dále prostřednictvím otázky č. 13 zjišťováno, jak respondenti hodnotí přínos jednotlivých forem odborné přípravy.

Z výsledků uvedených v tabulce č. 6 vyplývá, že značná část respondentů (76,9 %) nemohla přínos jednotlivých forem výcviku posoudit, což pravděpodobně souvisí s absencí jejich osobní zkušenosti s tímto typem školení v této oblasti. Při zaměření pouze na respondenty, kteří mohli přínos hodnotit ($n = 27$), se jako nejprínosnější jeví kombinace teorie a praxe s aktivním nácvikem (51,9 %). S odstupem následuje kombinace teorie a praxe bez aktivního nácviku (33,3 %), zatímco samostatný praktický

nácvik uvedlo 11,1 % respondentů. Převážně teoretickou výuku označilo za nejpřínosnější pouze 3,7 % hodnotících respondentů.

Tabulka 6 Hodnocení přínosu jednotlivých forem výcviku pro přípravu na vedení výsledku

forma výcviku	podíl respondentů [%], N=117	podíl hodnotících respondentů [%], n=27
nelze posoudit (výcvik/ školení jsem neabsolvoval/a)	76,9	—
kombinace teorie a praxe s aktivním nácvikem (výklad doplněný příklady z praxe včetně modelových situací)	12,0	51,9
kombinace teorie a praxe bez aktivního nácviku (výklad doplněný příklady z praxe)	7,7	33,3
praktický nácvik (modelové situace, simulace výsledku)	2,6	11,1
převážně teoretická výuka (přednášky, výklad právní úpravy)	0,9	3,7

Poznámka: Ve druhém sloupci jsou uvedeny podíly pouze u respondentů, kteří mohli přínos forem výcviku posoudit (n = 27). Zdroj: vlastní zpracování na základě otázky č. 13.

Výsledky naznačují, že policisté považují za nejpřínosnější takové formy výcviku, které propojují teoretické poznatky s jejich praktickým uplatněním, zejména prostřednictvím modelových situací a simulací výsledku.

V návaznosti na hodnocení jednotlivých forem výcviku bylo dále prostřednictvím otázky č. 14 zjišťováno, do jaké míry praktické nácviky respondentům pomáhají při reálném vedení výsledku.

Z údajů uvedených v tabulce č. 7 vyplývá, že převážná část respondentů (84,6 %) nemohla přínos praktických nácviků při reálném vedení výsledku posoudit, což souvisí s absencí jejich osobní zkušenosti se školením. Při zaměření pouze na respondenty, kteří mohli přínos hodnotit (n = 18), však převažuje pozitivní hodnocení. Praktické nácviky označilo za spíše pomáhající 55,6 % respondentů a jako výrazně pomáhající 27,8 % respondentů. Negativní hodnocení se naopak objevovalo pouze u menší části dotázaných (celkem 16,7 %).

Tabulka 7 Hodnocení přínosu praktických nácviků pro vedení výslechu v praxi

míra přínosu praktických nácviků	podíl respondentů [%], N=117	podíl hodnotících respondentů [%], n= 18
nelze posoudit (školení jsem neabsolvoval/a)	84,6	—
výrazně pomáhají	4,3	27,8
spíše pomáhají	8,5	55,6
spíše nepomáhají	1,7	11,1
vůbec	0,9	5,6

Poznámka: Ve druhém sloupci jsou uvedeny podíly pouze u respondentů, kteří mohli přínos praktických nácviků posoudit (n = 18). Zdroj: vlastní zpracování na základě otázky č. 14.

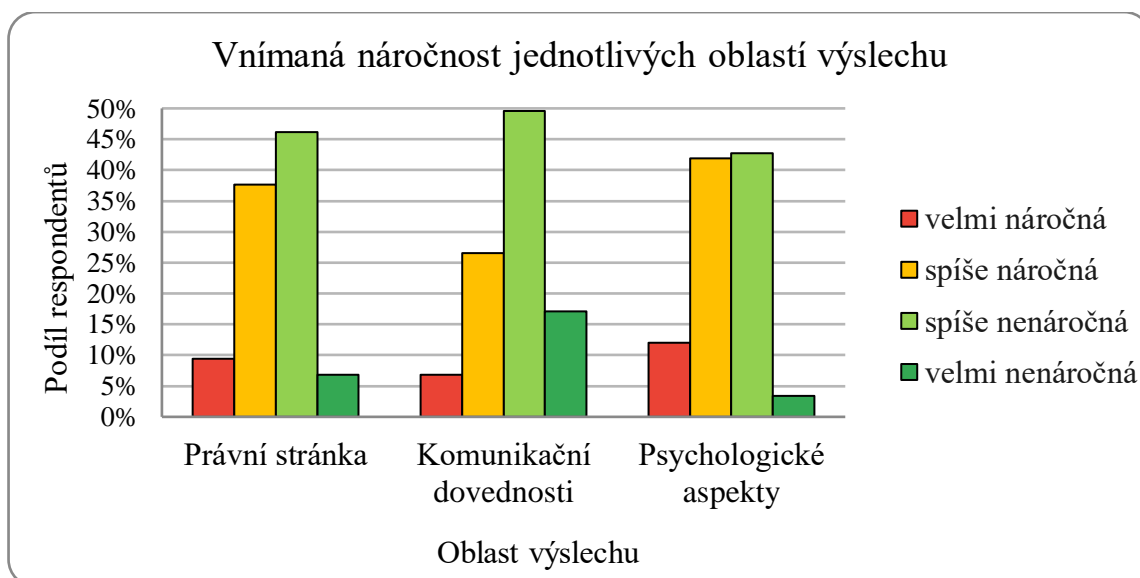
Výsledky naznačují, že praktické nácviky mohou policistům pomáhat při zvládnání reálných výslechových situací, zejména díky možnosti vyzkoušet si jednotlivé postupy v modelových podmínkách.

9.4.5 Hypotéza H5

Hypotéza H5 předpokládá, že příslušníci Policie České republiky vnímají psychologické a komunikační aspekty výslechu jako náročnější než jeho právní stránku.

Za účelem jejího ověření bylo v otázce č. 15 zjišťováno subjektivní hodnocení náročnosti jednotlivých oblastí vedení výslechu. Přehled výsledků zachycuje graf č. 9.

Graf 9 Vnímaná náročnost jednotlivých oblastí výslechu



Zdroj: vlastní zpracování na základě otázky č. 15.

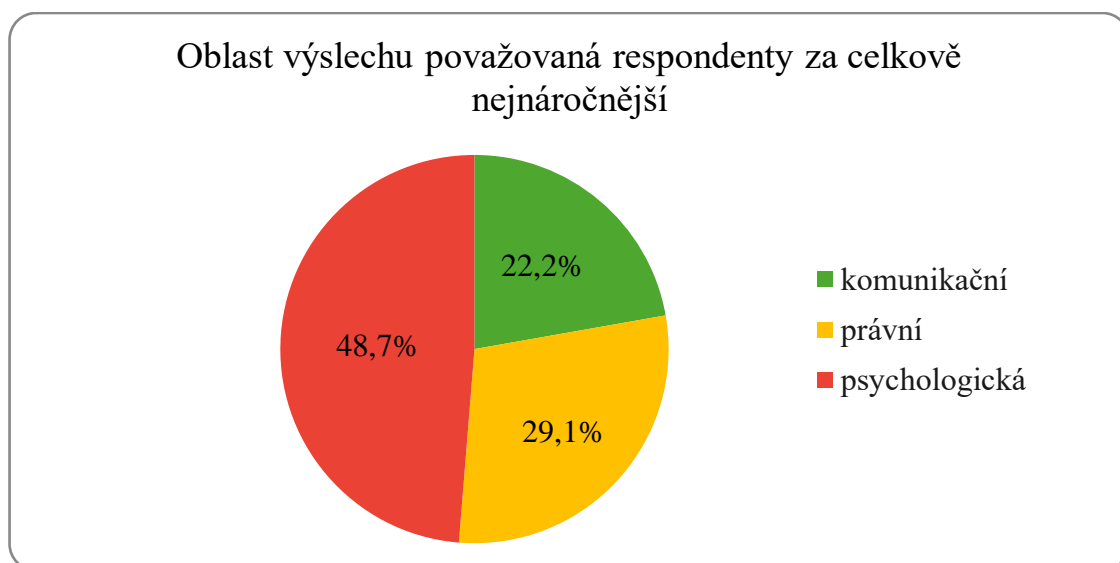
Z grafu č. 9 vyplývá, že jednotlivé oblasti vedení výslechu jsou respondenty vnímány rozdílně z hlediska jejich náročnosti. Psychologické aspekty výslechu jsou

respondenty častěji hodnoceny jako náročné než jako nenáročné. Naproti tomu jsou komunikační dovednosti většinou respondentů vnímány jako spíše nenáročné. Hodnocení právní stránky výsledku je relativně vyrovnané, s mírnou převahou odpovědí ve prospěch nižší náročnosti. Výsledky naznačují vyšší vnímanou náročnost psychologických aspektů výsledku, zatímco u komunikačních dovedností se tento trend neprojevuje.

Výsledek zároveň naznačuje, že psychologická stránka výsledku může představovat pro policisty náročnější oblast než samotná komunikace. V konkrétních situacích však mohou být komunikační obtíže významným praktickým problémem, což dále ukazují odpovědi respondentů v následujících otázkách.

Pro doplnění předchozích zjištění byli respondenti dále v otázce č. 16 dotázáni, kterou oblast výsledku považují za celkově nejnáročnější.

Graf 10 Oblast výsledku považovaná respondenty za celkově nejnáročnější



Zdroj: vlastní zpracování na základě otázky č. 16.

Z grafu č. 10 vyplývá, že za celkově nejnáročnější oblast vedení výsledku považují respondenti nejčastěji psychologické aspekty (48,7 %). S výrazným odstupem následuje právní stránka výsledku (29,1 %), zatímco komunikační dovednosti označilo za nejnáročnější 22,2 % respondentů. Výsledky tak naznačují dominantní postavení psychologické roviny výsledku.

Toto zjištění zároveň koresponduje s výsledky předchozí analýzy, která poukázala na vyšší vnímanou náročnost psychologických aspektů výsledku ve srovnání s ostatními sledovanými oblastmi.

Na předchozí zjištění navazuje otázka č. 17, která byla zaměřena na identifikaci situací považovaných respondenty za nejproblematičtější při provádění výslechu.

Tabulka 8 Respondenty vnímané nejproblematičtější situace při provádění výslechu

Problematická situace při výslechu	Počet (n)	Podíl respondentů [%]
komunikace s nespolupracující osobou	66	56,4
agresivní nebo konfliktní chování vyslychané osoby	50	42,7
časový tlak / organizační podmínky	37	31,6
manipulativní jednání vyslychané osoby	35	29,9
odmítání výpovědi	28	23,9
výrazné emocionální rozrušení (pláč, afekt, úzkost)	28	23,9
vedení výslechu zranitelných osob	23	19,7
jiné individuální odpovědi	5	4,3

Poznámka: Kategorie „jiné individuální odpovědi“ zahrnuje jednotlivé odpovědi s četností nižší než 1 % (N = 117). Zdroj: vlastní zpracování na základě otázky č. 17.

Z výsledků otázky č. 17 vyplývá, že respondenti považují za nejproblematičtější především situace spojené s obtížnou komunikací s vyslychanou osobou. Nejčastěji byla uváděna komunikace s nespolupracující osobou (56,4 %) a agresivní či konfliktní chování vyslychaných osob (42,7 %). Významně se dále objevoval časový tlak a organizační podmínky (31,6 %) a manipulativní jednání vyslychané osoby (29,9 %).

Naopak méně často respondenti označovali vedení výslechu zranitelných osob (19,7 %) či odmítání výpovědi (23,9 %). Celkově tak mezi nejproblematičtějšími situacemi převládají faktory související s komunikační a psychologickou náročností vedení výslechu. Je však třeba zohlednit, že právní stránka výslechu nebyla respondenty spontánně uváděna jako problematická oblast, což může souviset se zaměřením otázky na konkrétní praktické situace při vedení výslechu.

Zjištění tak naznačují, že náročnost vedení výslechu je v praxi do značné míry ovlivněna především chováním vyslychané osoby a schopností policisty reagovat na různé komunikační a psychologicky náročné situace.

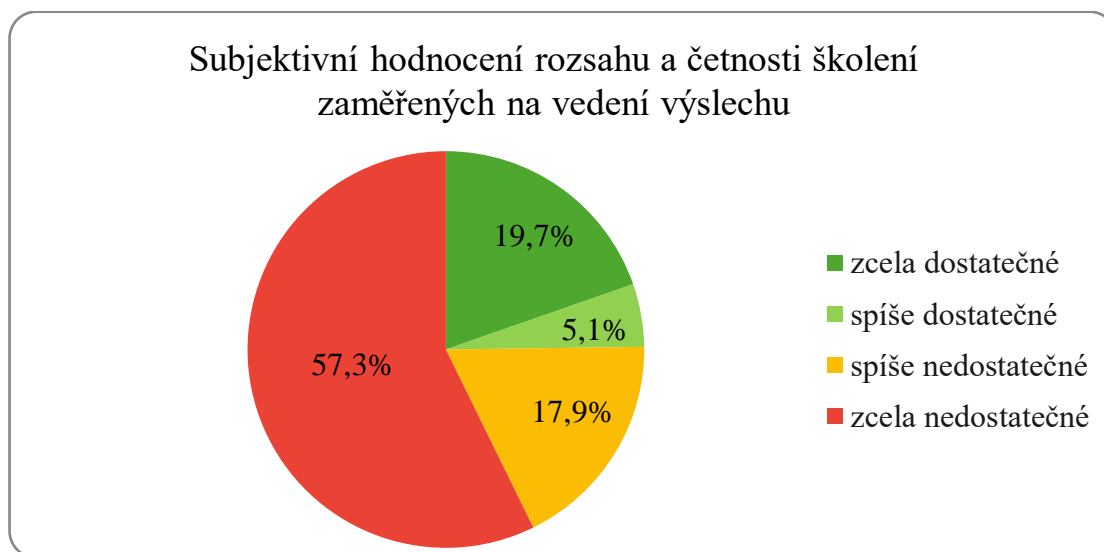
9.4.6 Hypotéza H6

Hypotéza H6 předpokládá, že většina příslušníků Policie České republiky považuje rozsah a četnost školení zaměřených na vedení výslechu za nedostatečné a současně vyjadřuje potřebu dalšího vzdělávání v této oblasti. Za účelem jejího ověření

bylo zjišťováno, jak respondenti hodnotí dostatečnost realizovaných školení a jejich zájmu o další odborné vzdělávání.

Pro ověření hypotézy H6 byli respondenti v otázce č. 18 dotázáni, jak hodnotí rozsah a četnost školení zaměřených na vedení výsledků. Přehled výsledků zachycuje graf č. 11.

Graf 11 Subjektivní hodnocení rozsahu a četnosti školení zaměřených na vedení výsledku



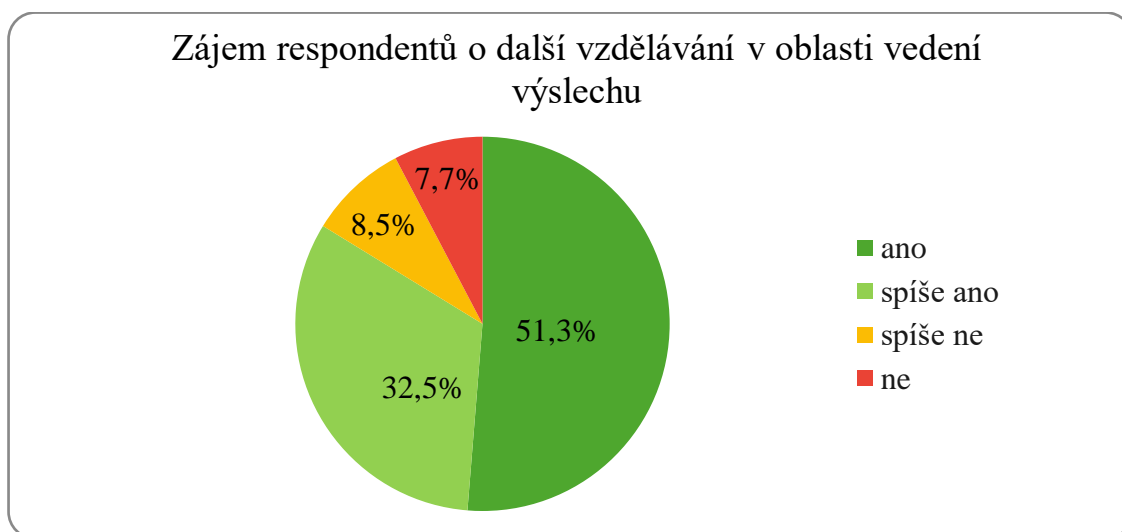
Zdroj: vlastní zpracování na základě otázky č. 18.

Z výsledků otázky č. 18 vyplývá, že respondenti hodnotí rozsah a četnost školení zaměřených na vedení výsledků převážně negativně. Více než polovina dotázaných (57,3 %) považuje tato školení za zcela nedostatečná a dalších 17,9 % je hodnotí jako spíše nedostatečná. Naopak jako spíše dostatečné je označilo pouze 5,1 % respondentů a jako zcela dostatečné 19,7 %.

Výsledky naznačují převládající vnímání nedostatečnosti stávajícího systému vzdělávání v oblasti vedení výsledku. Zároveň poukazují na skutečnost, že respondenti vnímají prostor pro další rozvoj odborného vzdělávání v této oblasti.

V návaznosti na hodnocení dostatečnosti stávajících školení byl dále prostřednictvím otázky č. 19 zjišťován zájem respondentů o další vzdělávání v oblasti vedení výsledků. Výsledky zachycuje graf č. 12.

Graf 12 Zájem respondentů o další vzdělávání v oblasti vedení výsledku



Zdroj: vlastní zpracování na základě otázky č. 19.

Z výsledků otázky č. 19 je patrný poměrně výrazný zájem respondentů o další vzdělávání v oblasti vedení výsledků. Odpověď ano zvolilo 51,3 % dotázaných a dalších 32,5 % se přiklonilo k variantě spíše ano. Negativní postoj se naopak vyskytoval pouze okrajově, kdy 8,5 % respondentů uvedlo spíše ne a 7,7 % ne. Výsledky tak poukazují na výraznou poptávku příslušníků Policie České republiky po dalším odborném vzdělávání v oblasti vedení výsledku.

Zjištěný vysoký zájem o další vzdělávání může souviset s předchozím negativním hodnocením rozsahu a četnosti stávajících školení.

Z výsledků vyplývá, že respondenti projevují největší zájem především o prakticky orientované formy vzdělávání. Nejčastěji byly preferovány workshopy zaměřené na psychologické aspekty výsledku (63,5 %), dále specializovaná školení pro práci s obětí, svědkem či obviněným (52,9 %) a rozvoj komunikačních dovedností (49,0 %). Relativně vysoký zájem byl zaznamenán rovněž u praktických nácviků výsledků formou modelových situací (45,2 %).

Naopak nejnižší preferenci vykazovaly e-learningové či online kurzy (18,3 %). V otevřených odpovědích se navíc objevil důraz na požadavek, aby vzdělávání bylo realizováno lektory s praktickou zkušeností („hlavně aby to byli lidé z praxe“), což dále podtrhuje preferenci respondentů pro výuku úzce propojenou s praxí.

Tabulka 9 Preferované formy dalšího vzdělávání v oblasti vedení výslechu

Forma vzdělávání	Počet (n)	Podíl respondentů (%)
workshopy zaměřené na psychologické aspekty výslechu	66	63,5
specializovaná školení pro práci s obětí / svědkem / obviněným	55	52,9
rozvoj komunikačních dovedností	51	49,0
praktické nácviky výslechů (modelové situace)	47	45,2
vzdělávání zaměřené na výslech zranitelných osob	32	30,8
e-learning / online kurzy	19	18,3
jiné individuální odpovědi	3	2,9

Poznámka: Jedna odpověď „ne“ byla z analýzy vyřazena. Respondenti mohli označit více odpovědí. Zdroj: vlastní zpracování na základě otázky č. 20 (n = 104).

Odpovědi respondentů poukazují na preferenci vzdělávání úzce propojeného s praxí, zaměřeného zejména na rozvoj psychologických a komunikačních dovedností potřebných při vedení výslechu.

9.5 Vyhodnocení hypotéz

Na základě výsledků dotazníkového šetření bylo přistoupeno k ověření stanovených hypotéz. Vyhodnocení vychází ze souhrnné interpretace dílčích zjištění prezentovaných v předchozí části práce.

9.5.1 Hypotéza H1

Na základě výsledků dotazníkového šetření nebyla hypotéza H1 potvrzena. Zjištění ukázala, že většina příslušníků neabsolvovala školení zaměřené na vedení výslechu v rámci základní odborné přípravy, případně si na jeho absolvování nepamatuje (viz graf č. 1). Tomu odpovídá i skutečnost, že nadpoloviční většina respondentů hodnotí svou odbornou přípravu v oblasti vedení výslechu za spíše či zcela nedostatečnou (viz graf č. 2).

Přesto příslušníci Policie České republiky subjektivně hodnotí svou připravenost k vedení výslechu převážně pozitivně, nejčastěji jako spíše dostatečnou až zcela dostatečnou (viz graf č. 3). Výsledky zároveň naznačují, že policisté odlišují hodnocení vlastní odborné přípravy od hodnocení své praktické připravenosti, kterou zřejmě významně ovlivňuje zkušenost získaná při výkonu služby. Hypotéza H1 proto nebyla potvrzena.

9.5.2 Hypotéza H2

Na základě provedené analýzy byla hypotéza H2 potvrzena. Výsledky dotazníkového šetření ukázaly, že s rostoucí délkou služebního poměru roste podíl policistů, kteří hodnotí svou odbornou připravenost k vedení výsledku pozitivně, a to jak ve vztahu k hodnocení vlastní odborné přípravy (viz graf č. 4), tak ve vztahu k subjektivně vnímané připravenosti vést výsledk v rámci výkonu služby (viz graf č. 5).

Zatímco u příslušníků s kratší délkou služby převažovalo méně příznivé hodnocení, u zkušenějších policistů se výrazně častěji objevovalo hodnocení spíše či zcela dostatečné. Lze tedy konstatovat, že delší délka služebního poměru souvisí s pozitivnějším hodnocením vlastní připravenosti k vedení výsledku. Tento závěr podporuje předpoklad, že významnou roli při rozvoji dovedností potřebných pro vedení výsledku hrají praktické zkušenosti získané při výkonu služby.

9.5.3 Hypotéza H3

Na základě výsledků dotazníkového šetření nebyla hypotéza H3 potvrzena. Analýza ukázala, že specializované či opakované školení zaměřené na vedení výsledku absolvovalo pouze malé procento respondentů. Více než 90 % respondentů uvedlo, že takové školení neabsolvovalo (viz graf č. 6).

U respondentů, kteří školení absolvovali, navíc nebyl prokázán jednoznačný pozitivní dopad na subjektivně vnímanou připravenost k vedení výsledku (viz graf č. 8). Z těchto důvodů nebyl potvrzen předpoklad, že absolvování specializovaného či opakovaného školení vede k vyššímu hodnocení připravenosti.

U malé skupiny proškolených respondentů bylo zjištěno, že obsah školení se nejčastěji zaměřoval na práci s obětí, svědkem či obviněným a dále na kriminalistickou taktiku, komunikační dovednosti a psychologické aspekty vedení výsledku. V menší míře byla zastoupena právní úprava výsledku, a praktické nácviky modelových situací. Vzhledem k velmi nízkému zastoupení proškolených respondentů však nelze z těchto údajů vyvozovat obecně platné závěry o obsahu ani efektivitě realizovaných školení.

9.5.4 Hypotéza H4

Na základě výsledků dotazníkového šetření byla hypotéza H4 částečně potvrzena. Z odpovědí respondentů, kteří byli schopni danou problematiku posoudit, vyplývá preference prakticky zaměřených forem výcviku, zejména kombinace teorie a praxe

s aktivním nácvikem, před převážně teoretickou výukou (viz tabulka č. 6). Současně se u respondentů se zkušeností s praktickými nácviky projevovalo převážně pozitivní hodnocení jejich přínosu pro reálné vedení výslechu (viz tabulka č. 7).

Je však nutné upozornit, že významná část respondentů uvedla, že přínos jednotlivých forem výcviku nemůže posoudit, což snižuje celkovou vypovídací hodnotu zjištění. Výsledky proto naznačují preferenci výuky úzce propojené s praxí, avšak vzhledem k omezenému počtu respondentů, kteří mohli přínos jednotlivých forem výcviku posoudit, z nich nelze vyvozovat obecně platné závěry.

9.5.5 Hypotéza H5

Na základě analýzy získaných dat lze konstatovat, že hypotéza H5 byla potvrzena pouze částečně. Výsledky škálového hodnocení náročnosti jednotlivých oblastí ukazují, že respondenti vnímají jako nejnáročnější psychologické aspekty výslechu. Právní stránka je hodnocena jako středně náročná, zatímco komunikační dovednosti jsou respondenty vnímány jako nejméně náročné. Tato zjištění sice potvrzují předpoklad o významu psychologické složky, avšak nepotvrzují hypotézu v části, která předpokládala vyšší náročnost komunikační složky oproti právní stránce.

Doplňující pohled však přináší analýza otázky č. 17 zaměřená na konkrétní problematické situace při vedení výslechu. Respondenti zde nejčastěji identifikovali komunikaci s nespolupracující osobou (56,4 %), agresivní či konfliktní chování a manipulativní jednání vyslychané osoby. Tyto situace věcně spadají především do psychologicko-komunikační roviny výslechu, nikoliv do roviny právní.

Lze tedy konstatovat, že ačkoliv respondenti obecně přisuzují komunikačním dovednostem nižší náročnost než právní stránce výslechu, v konkrétní praxi označují za nejproblematictější právě situace komunikačního charakteru. Vzhledem k rozdílu mezi obecným hodnocením náročnosti jednotlivých oblastí a konkrétními zkušenostmi z praxe byla hypotéza H5 potvrzena pouze částečně.

9.5.6 Hypotéza H6

Hypotéza H6 byla na základě výsledků dotazníkového šetření potvrzena. Zjištění ukazují, že významná většina respondentů vnímá rozsah a četnost školení zaměřených na vedení výslechu jako nedostatečné. Negativní hodnocení uvedlo celkem 75,2 % dotázaných, přičemž nejčastěji byla zastoupena odpověď zcela nedostatečné (57,3 %).

Pouze menší část respondentů hodnotí stávající rozsah školení jako zcela dostatečný (19,7 %). Současně respondenti projeví výrazný zájem o další odborné vzdělávání v této oblasti.

Konkrétní zájem se soustředí zejména na workshopy zaměřené na psychologické aspekty výslechu, dále na specializovaná školení pro práci s obětí, svědkem či obviněným a na rozvoj komunikačních dovedností. Relativně vysokou preferenci vykazují rovněž praktické nácviky výslechů formou modelových situací.

Lze tedy konstatovat, že stávající nabídka vzdělávacích aktivit podle vnímání respondentů plně nereflektuje potřeby výkonu služby, a hypotéza H6 tak byla potvrzena.

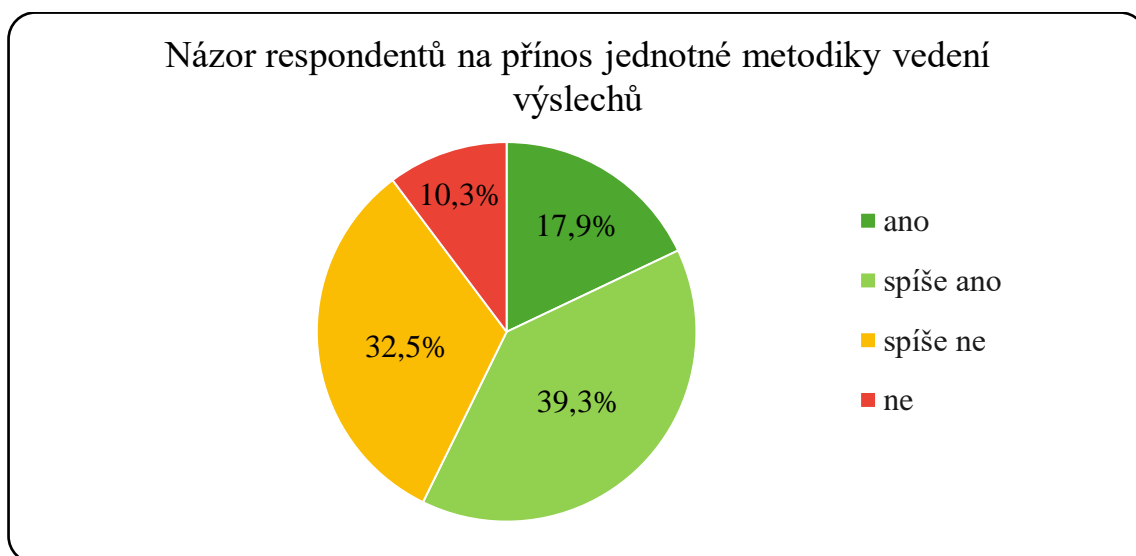
9.6 Doplnující zjištění dotazníkového šetření

V následující části jsou prezentována doplnující zjištění dotazníkového šetření, která nebyla přímo využita pro ověřování stanovených hypotéz, avšak poskytují širší kontext k problematice vedení výslechů v praxi Policie České republiky. Pozornost je věnována zejména postojům respondentů k případné jednotné metodice vedení výslechů, zkušenostem s využíváním videokonferenčních technologií a dalším podnětům vyplývajícím z otevřených odpovědí.

9.6.1 Jednotná metodika výslechů

V návaznosti na předchozí zjištění týkající se odborné přípravy a vzdělávání příslušníků Policie České republiky byl dále zkoumán názor respondentů na potenciální přínos jednotné metodiky vedení výslechů.

Graf 13 Názor respondentů na přínos jednotné metodiky vedení výsledků



Zdroj: vlastní zpracování na základě otázky č. 21.

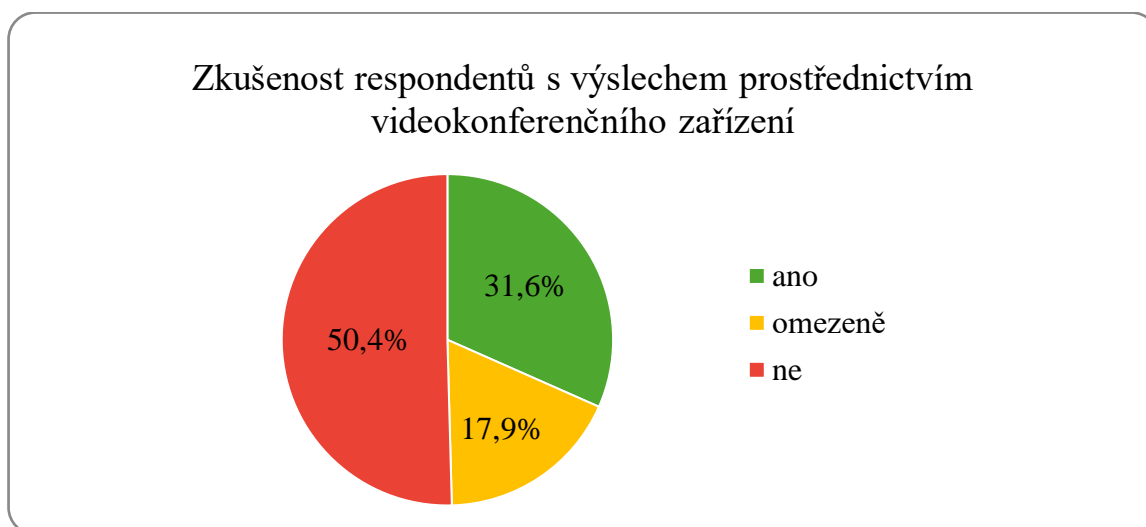
Z výsledků otázky č. 21 vyplývá, že názory respondentů na přínos jednotné metodiky vedení výsledků nejsou zcela shodné. Největší podíl dotázaných se přiklání k odpovědi spíše ano (39,3 %), přičemž 17,9 % respondentů uvedlo jednoznačné ano. Naopak 32,5 % respondentů zvolilo odpověď spíše ne a 10,3 % odpověď ne.

Výsledky tak naznačují mírnou převahu pozitivního postoje k zavedení jednotné metodiky, avšak bez výrazné názorové shody mezi respondenty. Otázka standardizace vedení výsledků je tedy mezi příslušníky Policie České republiky vnímána spíše nejednoznačně.

9.6.2 Zkušenosti s výsledkem přes videokonferenci

Další část šetření se zaměřila na zkušenosti respondentů s prováděním výsledků prostřednictvím videokonferenčního zařízení a na jejich hodnocení využitelnosti této formy v praxi.

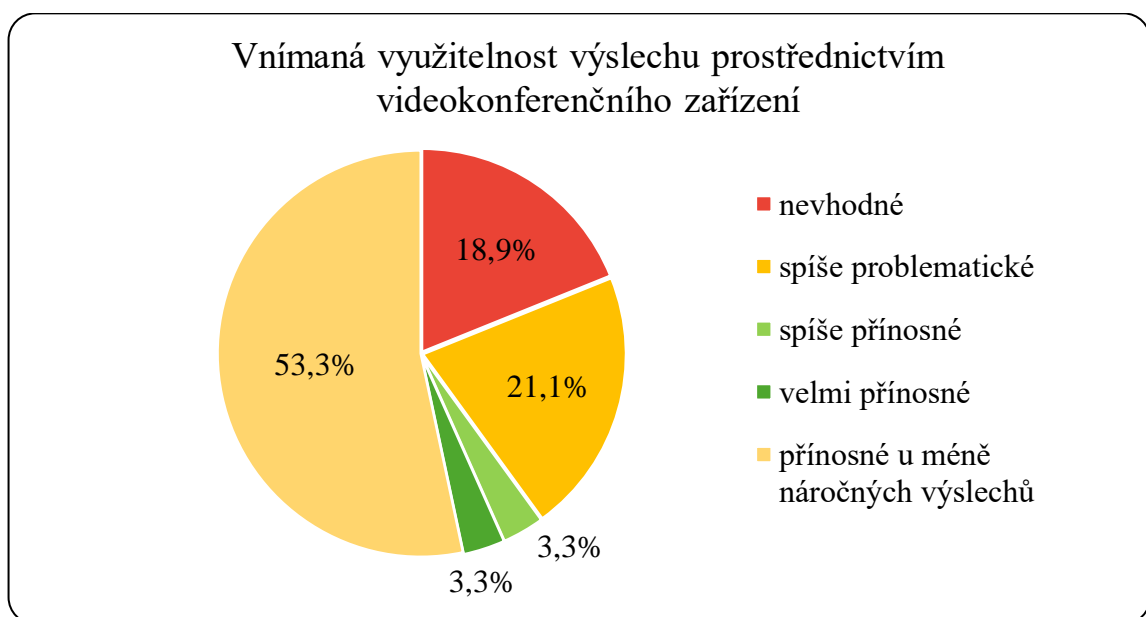
Graf 14 Zkušenost respondentů s výsledkem prostřednictvím videokonferenčního zařízení



Zdroj: vlastní zpracování na základě otázky č. 22.

Z výsledků vyplývá, že s výsledkem prostřednictvím videokonferenčního zařízení nemá zkušenost polovina respondentů (50,4 %). Přímou zkušenost uvedlo 31,6 % dotázaných a dalších 18,0 % ji označilo jako omezenou. Lze tedy konstatovat, že využívání videokonferenční formy výsledku není mezi respondenty zatím plošně rozšířené. U respondentů, kteří uvedli zkušenost s výsledky formou videokonference, byla dále hodnocena její využitelnost v praxi.

Graf 15 Hodnocení využitelnosti výsledku prostřednictvím videokonferenčního zařízení



Poznámka: Kategorie „přínosné u méně náročných výsledků“ zahrnuje odpovědi respondentů, kteří uvedli, že videokonferenční forma je využitelná pouze u méně náročných případů, jinak ji považují za omezeně využitelnou. Zdroj: vlastní zpracování na základě otázky č. 23.

Z výsledků vyplývá, že více než polovina respondentů (53,3 %) považuje výslech prostřednictvím videokonferenčního zařízení za přínosný pouze u méně náročných případů, přičemž jeho využitelnost hodnotí jako jinak omezenou. Za spíše problematický označilo tuto formu 21,1 % dotázaných a 18,9 % ji považuje za nevhodnou. Naopak pouze malé procento respondentů hodnotí videokonferenční výslech jako spíše přínosný (3,3 %) nebo velmi přínosný (3,3 %).

Výsledky tak naznačují, že ačkoli videokonferenční forma výslechu může mít své místo v praxi, je respondenty vnímána spíše jako doplňkový nástroj využitelný v omezených situacích než jako plnohodnotná alternativa klasického osobního výslechu. Konkrétní důvody tohoto hodnocení shrnuje tabulka č. 9.

Tabulka 10 Faktory omezující vhodnost výslechu prostřednictvím videokonference

Faktor	Počet (n)	Podíl respondentů [%]
omezená možnost vnímat neverbální projevy vyslychané osoby	71	79,8
obtížnější navázání kontaktu a důvěry	64	71,9
upřednostnění osobního kontaktu při vedení výslechu	62	69,7
nevhodné pro psychicky či emočně náročné výslechy	49	55,1
snížená kontrola průběhu výslechu	44	49,4
zhoršená kvalita komunikace (technické výpadky, zpoždění)	36	40,4
technická nepřipravenost pracoviště	15	16,9
jiné individuální odpovědi	2	2,2

Poznámka: Respondenti mohli označit více odpovědí (N = 89). Zdroj: vlastní zpracování na základě otázky č. 24.

Z výsledků vyplývá, že hlavním omezením videokonferenční formy výslechu je nemožnost plně vnímat neverbální projevy vyslychané osoby (79,8 %), dále obtížnější navázání kontaktu a důvěry (71,9 %) a preference osobního kontaktu (69,7 %). Více než polovina respondentů ji považuje za nevhodnou u psychicky či emočně náročných výslechů a téměř polovina upozorňuje na sníženou kontrolu průběhu výslechu.

Výhrady tak směřují především k omezení osobní interakce a psychologické stránce výslechu, nikoli primárně k technickým aspektům. V otevřené odpovědi byl navíc zmíněn i procesní problém spočívající v nutnosti přítomnosti dalšího příslušníka PČR, což může dále komplikovat organizaci výslechu.

9.6.3 Další podněty respondentů

V závěrečné otevřené otázce měli respondenti možnost vyjádřit vlastní názory a zkušenosti k problematice vedení výsledků. Této možnosti využilo celkem devět respondentů.

Z odpovědí je patrná opakující se kritika nedostatečné systematické přípravy v rámci PČR, zejména v oblasti metodiky a psychologie vedení výsledku. Někteří respondenti uvádějí, že výuka v rámci základní odborné přípravy byla nedostatečná nebo si na ni vůbec nevzpomínají. Objevuje se rovněž názor, že vzdělávání je vedeno osobami, jejichž praktická zkušenost není podle respondentů dostatečně aktuální.

Část respondentů zdůrazňuje význam praxe jako klíčového faktoru rozvoje dovedností potřebných pro vedení výsledku, přičemž poukazuje na to, že absence kvalitního metodického vedení může vést k vytváření individuálních postupů, které nejsou vždy efektivní. Někteří respondenti proto volí cestu samovzdělávání nebo doplňování znalostí mimo rámec PČR.

Zazněl rovněž požadavek na pravidelná školení zaměřená na psychologii výsledku a práci s osobami v různém psychickém rozpoložení, ideálně vedená odborníky s aktuální praxí.

9.6.4 Souhrnné zhodnocení výsledků výzkumu

Na základě provedeného dotazníkového šetření a vyhodnocení jednotlivých hypotéz lze formulovat několik klíčových poznatků vztahujících se k odborné přípravě příslušníků Policie České republiky v oblasti vedení výslechu.

Tabulka 11 Souhrn výsledků ověření stanovených hypotéz

Hypotéza	Stručné znění hypotézy	Výsledek ověření
H1	Příslušníci PČR vnímají svou odbornou přípravu v oblasti výslechu jako dostatečnou	Nepotvrzena
H2	Delší délka služebního poměru souvisí s vyšším hodnocením připravenosti k vedení výslechu	Potvrzena
H3	Absolvování specializovaného nebo opakovaného školení souvisí s vyšším hodnocením připravenosti k vedení výslechu	Nepotvrzena
H4	Prakticky zaměřené formy výcviku jsou hodnoceny jako přínosnější než převážně teoretická výuka	Částečně potvrzena
H5	Psychologické a komunikační aspekty výslechu jsou vnímány jako náročnější než právní stránka	Částečně potvrzena
H6	Příslušníci PČR považují rozsah školení za nedostatečný a současně vyjadřují zájem o další vzdělávání	Potvrzena

Zdroj: vlastní zpracování.

Výsledky ukázaly, že většina respondentů vnímá svou dosavadní odbornou přípravu v oblasti vedení výslechu jako nedostatečnou, což vedlo k nepotvrzení hypotézy H1. Současně však policisté hodnotí svou vlastní připravenost k vedení výslechu převážně pozitivně, což svědčí o tom, že právě praxe během výkonu služby má pro rozvoj výslechových dovedností zásadní význam.

Hypotéza H2 byla potvrzena. S rostoucí délkou služebního poměru roste i pozitivní hodnocení připravenosti k vedení výslechu, což naznačuje, že profesní praxe představuje důležitý faktor rozvoje dovedností potřebných pro vedení výslechu.

Hypotéza H3 potvrzena nebyla. Účast respondentů na specializovaných či opakovaných školeních zaměřených na vedení výslechu je velmi nízká, přičemž u proškolených policistů nebyl zjištěn jednoznačný pozitivní dopad na jejich subjektivně vnímanou připravenost k vedení výslechu. Získaná data proto neumožňují spolehlivě posoudit skutečný přínos těchto školení.

Hypotéza H4 byla potvrzena pouze částečně. Respondenti, kteří měli s jednotlivými formami výcviku zkušenost, častěji hodnotili jako přínosnější výuku propojenou s praktickým nácvikem než převážně teoretické formy. Výpovědní hodnota tohoto zjištění je však omezena vysokým podílem respondentů bez osobní zkušenosti se školením.

Hypotéza H5 byla rovněž potvrzena pouze částečně. Respondenti považují za nejnáročnější především psychologickou stránku výsledku, zatímco komunikační dovednosti hodnotí jako méně náročné. Praktické zkušenosti však ukazují, že při vedení výsledku převažují problémy komunikačního a psychologického charakteru, zejména při jednání s nespolupracujícími či konfliktními osobami. Hypotézu proto nelze potvrdit v jejím plném rozsahu.

Hypotéza H6 byla potvrzena. Příslušníci Policie České republiky ve značné míře považují rozsah a četnost stávajících školení za nedostatečné a současně projevují výrazný zájem o další vzdělávání, zejména v oblastech psychologických aspektů výsledku, práce se specifickými skupinami osob a rozvoje komunikačních dovedností. Preferovány jsou především formy výuky úzce propojené s praktickým nácvikem.

Celkově lze konstatovat, že odborná příprava v oblasti vedení výsledku je respondenty vnímána jako oblast s výrazným prostorem pro další rozvoj, zejména ve směru systematictějšího a prakticky orientovaného vzdělávání. Z výsledků výzkumu zároveň vyplývá, že stávající nabídka specializovaných školení není z pohledu příslušníků PČR dostatečná a plně neodpovídá potřebám výkonu služby.

Doplňující otázky dále ukázaly, že otázka jednotné metodiky vedení výsledků není mezi respondenty vnímána jednoznačně, přesto však převažuje mírně pozitivní postoj k jejímu případnému zavedení. V oblasti využívání videokonferenčních technologií se ukázalo, že tato forma výsledku je v praxi využívána spíše omezeně a je vnímána jako doplňkový nástroj. Výhrady respondentů se přitom týkají především omezení osobní interakce a psychologické stránky výsledku, nikoli primárně technických obtíží.

Otevřené odpovědi respondentů navíc potvrzují opakující se požadavek na systematictější a prakticky orientované vzdělávání, které by více reflektovalo reálné podmínky výkonu služby.

Závěr

Bakalářská práce se zabývala problematikou odborné přípravy příslušníků Policie České republiky na vedení výslechu, který představuje jednu ze stěžejních činností v rámci trestního řízení. Správně vedený výslech má zásadní význam pro objasňování trestné činnosti a získávání relevantních informací a důkazních prostředků. Současně musí být prováděn v souladu s právními předpisy a s respektem k právům vyslychaných osob. Vedení výslechu proto vyžaduje nejen znalost právního rámce, ale také odpovídající úroveň komunikačních a psychologických dovedností.

Hlavním cílem bakalářské práce bylo zjistit a vyhodnotit úroveň odborné přípravy příslušníků Policie České republiky na vedení výslechu a posoudit, jak tato příprava ovlivňuje jejich schopnost výslech prakticky realizovat. Vedlejším cílem bylo posoudit úroveň znalostí a dovedností policistů při vedení výslechu, identifikovat jejich potřeby v oblasti dalšího vzdělávání a formulovat návrhy opatření směřujících ke zlepšení jejich odborné přípravy.

Teoretická část práce byla zaměřena na vymezení výslechu jako kriminalistické metody, jeho právní úpravu a význam psychologických a komunikačních aspektů při jeho provádění. Součástí teoretické části práce bylo rovněž představení systému odborné přípravy příslušníků Policie České republiky a významu odborného vzdělávání v oblasti výslechových metod.

Praktická část práce byla realizována formou dotazníkového šetření mezi příslušníky Policie České republiky. Výzkum byl zaměřen na jejich zkušenosti s vedením výslechu, subjektivní hodnocení vlastní připravenosti a vnímání náročnosti jednotlivých aspektů výslechu. Je však vhodné doplnit, že šetření bylo realizováno na omezeném výzkumném souboru policistů především z Pardubického kraje, a výsledky proto reflektují především zkušenosti této skupiny respondentů. Analýza získaných dat ukázala, že policisté nepovažují současný rozsah odborné přípravy v oblasti vedení výslechu za zcela dostačující a vnímají prostor pro další rozvoj svých odborných dovedností.

Výsledky výzkumu zároveň naznačují, že významnou roli při rozvoji schopností potřebných pro vedení výslechu hrají především praktické zkušenosti získané během výkonu služby. S rostoucí délkou služebního poměru se zvyšuje také míra jistoty policistů při vedení výslechu. Současně se ukázalo, že samotná účast na specializovaných školeních nemusí automaticky vést k vyššímu subjektivnímu pocitu připravenosti, což

může souviset jak s jejich relativně nízkým zastoupením mezi respondenty, tak s tím, že některé formy školení nemusí dostatečně reflektovat praktické potřeby policejní praxe.

Výzkum dále ukázal, že policisté preferují vzdělávání založené na praktických formách výcviku, zejména na modelových situacích a simulacích výslechu. Tyto formy přípravy jsou vnímány jako přínosnější než převážně teoretická výuka. Respondenti zároveň označovali za nejnáročnější psychologické aspekty vedení výslechu, přičemž z otevřených odpovědí vyplynulo, že v praxi se policisté nejčastěji setkávají s obtížemi při komunikaci s nespolupracujícími nebo konfliktními osobami.

Významná část respondentů zároveň uvedla, že považuje rozsah stávajících školení za nedostatečný a má zájem o další vzdělávání v oblasti vedení výslechu, zejména v oblasti rozvoje komunikačních a psychologických dovedností.

Na základě získaných poznatků lze konstatovat, že hlavní i vedlejší cíle bakalářské práce byly naplněny. Výzkum umožnil zhodnotit úroveň přípravy policistů na vedení výslechu, identifikovat faktory ovlivňující jejich připravenost a poukázat na oblasti, ve kterých existuje prostor pro další rozvoj odborných dovedností.

Na základě výsledků výzkumu lze doporučit zejména posílení prakticky orientovaných forem vzdělávání policistů v oblasti výslechových metod, například prostřednictvím modelových situací, simulovaných výslechů a praktických cvičení zaměřených na rozvoj komunikačních a psychologických dovedností. Tyto formy výcviku mohou policistům pomoci lépe se připravit na situace, které mohou během výslechu nastat, zejména při komunikaci s nespolupracujícími či konfliktními osobami.

Přínosem této bakalářské práce je především zmapování názorů a zkušeností příslušníků Policie České republiky v oblasti jejich připravenosti na vedení výslechu. Získané poznatky poukazují na význam kombinace právních znalostí, praktických zkušeností a rozvinutých komunikačních dovedností při realizaci výslechu v policejní praxi.

Výsledky práce mohou sloužit jako podklad pro další odbornou diskusi o systému vzdělávání policistů a o možnostech jeho dalšího rozvoje v oblasti výslechových metod. Z výsledků dotazníkového šetření vyplývá, že současná odborná příprava policistů na vedení výslechu není respondenty vnímána jako dostačující.

Seznam použitých zdrojů

Literární zdroje

1. BOUKALOVÁ, H. *Interakce a komunikace ve vyšetřování trestné činnosti z pohledu psychologie*. Praha: Filozofická fakulta Univerzity Karlovy, 2012. ISBN 978-80-7308-409-7. 158 s.
2. ČÍRTKOVÁ, L. *Policejní psychologie*. Plzeň: Aleš Čeněk, 2006. ISBN 80-86898-73-3. 312 s.
3. KONRÁD, Z., PORADA, V., STRAUS, J. a SUCHÁNEK, J. *Kriminalistika: teorie, metodologie a metody kriminalistické techniky*. 2. rozšířené vydání. Plzeň: Aleš Čeněk, 2021. ISBN 978-80-7380-869-3. 324 s.
4. MALÝ, K. *Orlík*. Kriminalistický sborník. Praha: Kriminalistický ústav Policie ČR, 2025. 80 s.
5. MATOUŠKOVÁ, I. *Aplikovaná forenzní psychologie*. Praha: Grada Publishing, 2013. ISBN 978-80-247-4580-0. 296 s.
6. MUSIL, J., KONRÁD, Z. a SUCHÁNEK, J. *Kriminalistika*. 2., přepracované a doplněné vydání. Praha: C. H. Beck, 2004. ISBN 80-7179-878-9. 608 s.
7. NĚMEC, M. *Výslech a taktika jeho provádění ve speciální výslechové místnosti*. Praha: Policejní akademie České republiky, 2003. ISBN 80-7251-141-6. 136 s.
8. NĚMEC, M. *Kriminalistická taktika pro policisty*. Praha: Eurounion, 2004. ISBN 80-7317-036-1. 328 s.
9. PAVLOVSKÝ, P. *Soudní psychiatrie a psychologie*. 3., rozšířené a aktualizované vydání. Praha: Grada, 2009. ISBN 978-80-247-2618-2. 232 s.
10. PORADA, V. *Kriminalistika*. Brno: CERM, 2001. ISBN 80-7204-194-0. 746 s.
11. PORADA, V. *Kriminalistika*. Bratislava: Iura Edition, 2007. ISBN 978-80-8078-170-5. 604 s.
12. SPURNÝ, J. *Psychologie výslechu*. Plzeň: Aleš Čeněk, 2010. ISBN 978-80-7380-153-3. 160 s.
13. STRAUS, J. a kol. *Kriminalistická taktika*. 2. vydání. Plzeň: Aleš Čeněk, 2008. ISBN 978-80-7380-095-6. 296 s.
14. STRAUS, J. a ČÁP, J. *Výslech – teorie a praxe*. Praha: Aleš Čeněk, 2026. ISBN 978-80-7380-479-4. 234 s.
15. STRAUS, J., NĚMEC, M. a kol. *Teorie a metodologie kriminalistiky*. Plzeň: Aleš Čeněk, 2009. ISBN 978-80-7380-214-1. 512 s.

16. TIPLICA, M. *Kriminalistická taktika*. 2. upravené vydání. Praha: Policejní akademie České republiky, 1999. ISBN 80-7251-007-x. 162 s.
17. VYBÍRAL, Z. *Psychologie lidské komunikace*. Praha: Portál, 2000. ISBN 80-7178-291-2. 263 s.

Elektronické zdroje

1. AKCA, D., LARIVIÈRE, C. D. a EASTWOOD, J. Assessing the efficacy of investigative interviewing training courses: A systematic review. *International Journal of Police Science & Management* [online]. 2021, roč. 23, č. 1, s. 73–84 [cit. 2026-02-09]. DOI: <https://doi.org/10.1177/14613557211008470>.
2. BREZOVSKÁ, K. *V Česku funguje přes 40 PolPointů pro online komunikaci s policií. Do budoucna by měly přibýt další* [online]. Český rozhlas, 10.9.2024 [cit. 2026-02-01]. Dostupné z: <https://cesky.radio.cz/v-cesku-funguje-pres-40-polpointu-pro-online-komunikaci-s-policii-do-budoucnosti-8828234>.
3. ERICSSON, S., STENLUND, T., NYSTRÖM, M., EKERVHÉN, L. Ö a DAVIS, P. A systematic review of interpersonal skills training for police investigative interviews. *Psychology, Crime & Law* [online]. 2025, s. 1–29 [cit. 2026-02-09]. DOI: <https://doi.org/10.1080/1068316X.2025.2592246>
4. FACTOR, R., KARITI, D., LERNAU, H. A YAFFE AYUBI, D. Videoconferencing in Legal Hearings and Procedural Justice. *Victims & Offenders* [online]. 2023, roč. 18, č. 8, s. 1557–1579 [cit. 2026-02-10]. DOI: <https://doi.org/10.1080/15564886.2023.2248465>.
5. POLICIE ČESKÉ REPUBLIKY. *POL POINT – kontaktní místo policie* [online]. Policie České republiky [cit. 2026-02-01]. Dostupné z: <https://policie.gov.cz/clanek/stredocesky-kraj-pol-point-kontaktni-misto-policie.aspx>.
6. PORTER, S. a CAMPBELL, M. A. A. Vrij, Detecting Lies and Deceit: The Psychology of Lying and Implications for Professional Practice. *Expert Evidence* [online]. 1999, roč. 7, s. 227–232 [cit. 2026-02-09]. DOI: <https://doi.org/10.1023/A:1008978705657>.

7. SZABOVÁ, K. *Informace o výslechu* [online]. Policie České republiky, 5.11.2025 [cit. 2026-02-09]. Dostupné z: <https://policie.gov.cz/clanek/informace-o-vyslechu.aspx>.
8. VRIJ, A. a GRAHAM, S. Individual differences between liars and the ability to detect lies. *Expert Evidence* [online]. 1997, roč. 5, s. 144–148 [cit. 2026-02-10]. DOI: <https://doi.org/10.1023/A:1008835204584>.
9. WALSH, D. a BULL, R. What really is effective in interviews with suspects? A study comparing interviewing skills against interviewing outcomes. *Legal and Criminological Psychology* [online]. 2010, roč. 15, č. 2 s. 305–321 [cit. 2026-02-09]. DOI: <https://doi.org/10.1348/135532509X463356>.
10. ZEKIROSKI, H., POWELL, M. B. a CASHMAN, K. Police officers' perceptions of a training course designed to enhance open-ended questions with adult witnesses. *Psychiatry, Psychology and Law* [online]. 2024, roč. 32, č. 5, s. 683–699 [cit. 2026-02-09]. DOI: <https://doi.org/10.1080/13218719.2024.2346718>.

Legislativní dokumenty

1. Zákon č. 141/1961 Sb., o trestním řízení soudním (trestní řád), ve znění pozdějších předpisů
2. Závazný pokyn policejního prezidenta č. 125/2019 o videokonferenčním systému pro účely trestního řízení. Interní normativní akt. Praha: Policejní prezidium ČR, 2019.

Judikatura

1. Nález Ústavního soudu sp. zn. II. ÚS 35/96 ze dne 12. 8. 1996
2. Nález Ústavního soudu sp. zn. I. ÚS 2080/11 ze dne 31. 1. 2012

Ostatní zdroje

1. KUČERA, V. *Metodika výslechu prostřednictvím videokonferenčního zařízení v trestním řízení*. 2. vydání. Policie České republiky.

Seznam zkratk

OČTŘ	Orgány činné v trestním řízení
PČR	Policie České republiky
POL POINT	Kontaktní místo Policie České republiky umožňující online komunikaci a provádění výslechů prostřednictvím videokonference
SJ	Označení útvaru uvedené respondentem v dotazníku, bez bližší specifikace
SZKČ	Skupina základních kynologických činností
UPVSP	Útvar policejního vzdělávání a služební přípravy
VŠERS	Vysoká škola evropských a regionálních studií

Seznam tabulek

Tabulka 1 Struktura respondentů podle pohlaví.....	46
Tabulka 2 Délka služebního poměru respondentů u Policie České republiky	46
Tabulka 3 Služební zařazení respondent.....	46
Tabulka 4 Frekvence setkávání respondentů s prováděním výslechů	47
Tabulka 5 Obsah specializovaných školení zaměřených na vedení výslechu	53
Tabulka 6 Hodnocení přínosu jednotlivých forem výcviku pro přípravu na vedení výslechu.....	55
Tabulka 7 Hodnocení přínosu praktických nácviků pro vedení výslechu v praxi	56
Tabulka 8 Respondenty vnímané nejproblematictější situace při provádění výslechu ..	58
Tabulka 9 Preferované formy dalšího vzdělávání v oblasti vedení výslechu	61
Tabulka 10 Faktory omezující vhodnost výslechu prostřednictvím videokonference ...	67
Tabulka 11 Souhrn výsledků ověření stanovených hypotéz	69

Seznam grafů

Graf 1 Absolvování výuky zaměřené na vedení výsledku v rámci základní odborné přípravy.	47
Graf 2 Subjektivní hodnocení odborné přípravy v oblasti vedení výsledku	48
Graf 3 Subjektivní připravenost k vedení výsledku v rámci výkonu služby.....	49
Graf 4 Hodnocení odborné přípravy v oblasti vedení výsledku podle délky služebního poměru	50
Graf 5 Subjektivní připravenost k vedení výsledku podle délky služebního poměru	51
Graf 6 Absolvování specializovaného školení zaměřeného na vedení výsledku	52
Graf 7 Frekvence účasti na specializovaných školeních zaměřených na vedení výsledku	52
Graf 8 Hodnocení přínosu specializovaného školení pro připravenost k vedení výsledku	54
Graf 9 Vnímaná náročnost jednotlivých oblastí výsledku	56
Graf 10 Oblast výsledku považovaná respondenty za celkově nejnáročnější	57
Graf 11 Subjektivní hodnocení rozsahu a četnosti školení zaměřených na vedení výsledku	59
Graf 12 Zájem respondentů o další vzdělávání v oblasti vedení výsledku	60
Graf 13 Názor respondentů na přínos jednotné metodiky vedení výsledků.....	65
Graf 14 Zkušenost respondentů s výsledkem prostřednictvím videokonferenčního zařízení	66
Graf 15 Hodnocení využitelnosti výsledku prostřednictvím videokonferenčního zařízení	66

Přílohy

Příloha I – Dotazník

Dotazník použitý pro realizaci výzkumu je dostupný také v elektronické podobě na následujícím odkazu:

https://docs.google.com/forms/d/e/1FAIpQLSckRsgI_36PA4_OMJgL0C-w0P4UrLEEQRVRZ7rgEU8rikXezQ/viewform?usp=header

Dotazníkové šetření zaměřené na odbornou přípravu policistů v oblasti vedení výslechu

Úvod

Cílem dotazníkového šetření je zjistit názory a zkušenosti příslušníků Policie České republiky v oblasti odborné přípravy a vedení výslechů. Dotazník je anonymní a slouží výhradně pro účely zpracování bakalářské práce. Vyplnění zabere pár minut. Všem respondentům tímto velmi děkuji za vyplnění dotazníku.

I. Identifikační údaje respondentů

1. Věk:

- do 25 let
- 26–35 let
- 36–45 let
- 46 let a více

2. Pohlaví

- muž
- žena
- nechci uvést

3. Délka služebního poměru u Policie České republiky:

- méně než 3 roky
- 3–5 let
- 6–10 let

- 11–20 let
- více než 20 let

4. Služební zařazení:

- služba kriminální policie a vyšetřování
- pořádková policie
- dopravní policie
- jiné: _____

5. Setkáváte se ve své praxi s prováděním výslechů?

- ano, pravidelně
- ano, příležitostně
- výjimečně
- vůbec

II. Otázky k ověření stanovených hypotéz

6. Absolvoval/a jste v rámci základní odborné přípravy výuku zaměřenou na vedení výslechu?

- ano
- ne
- nepamatuji si

7. Jak hodnotíte svou odbornou přípravu v oblasti vedení výslechu?

- zcela dostatečnou
- spíše dostatečnou
- spíše nedostatečnou
- zcela nedostatečnou

8. Do jaké míry se cítíte být odborně připraven/a vést výslech v rámci výkonu služby?
- zcela dostatečně
 - spíše dostatečně
 - spíše nedostatečně
 - zcela nedostatečně
9. Absolvoval/a jste v průběhu služby specializované školení zaměřené na vedení výslechů?
- ano, jednorázově
 - ano, opakovaně
 - ne
10. Pokud ano, jak často se těchto školení účastníte?
- alespoň jednou ročně
 - jednou za 2–3 roky
 - výjimečně
 - nelze posoudit / neabsolvoval/a jsem školení
11. Jaký byl hlavní obsah těchto školení?
(možno označit více odpovědí)
- právní úprava výslechu
 - kriminalistická taktika
 - komunikační dovednosti
 - psychologické aspekty výslechu
 - práce s obětí / svědkem / obviněným
 - hodnocení věrohodnosti výpovědi
 - praktické nácviky a modelové situace
 - nelze posoudit (školení jsem neabsolvoval/a)
 - jiné

12. Jaký vliv mělo toto školení na Vaši připravenost k vedení výslechu?
- žádný
 - spíše malý
 - spíše významný
 - velmi významný
 - nelze posoudit
13. Která forma výcviku v oblasti výslechu je pro Vás osobně nejpřínosnější?
- praktický nácvik (modelové situace, simulace výslechu)
 - převážně teoretická výuka (přednášky, výklad právní úpravy)
 - kombinace teorie a praxe bez aktivního nácviku (výklad doplněný příklady z praxe)
 - kombinace teorie a praxe s aktivním nácvikem (výklad doplněný příklady z praxe včetně modelových situací)
 - nelze posoudit (výcvik/ školení jsem neabsolvoval/a)
14. Do jaké míry Vám praktické nácviky pomáhají při reálném vedení výslechu?
- výrazně pomáhají
 - spíše pomáhají
 - spíše nepomáhají
 - vůbec
 - nelze posoudit (školení jsem neabsolvoval/a)

15. Jak náročné jsou pro Vás následující aspekty vedení výslechu?

Oblast – právní / komunikační / psychologické

Oblast	velmi náročná	spíše náročná	spíše nenáročná	velmi nenáročná
Právní stránka	<input type="checkbox"/>	<input type="checkbox"/>	<input type="checkbox"/>	<input type="checkbox"/>
Komunikační dovednosti	<input type="checkbox"/>	<input type="checkbox"/>	<input type="checkbox"/>	<input type="checkbox"/>
Psychologické aspekty	<input type="checkbox"/>	<input type="checkbox"/>	<input type="checkbox"/>	<input type="checkbox"/>

16. Kterou oblast považujete za celkově nejnáročnější?

- právní
- komunikační
- psychologickou

17. Jaké situace považujete za nejproblematictější při provádění výslechu?

(možno označit více odpovědí)

- odmítání výpovědi
- agresivní nebo konfliktní chování
- manipulativní jednání vyslychané osoby
- výrazné emocionální rozrušení (pláč, afekt, úzkost)
- komunikace s nespolupracující osobou
- vedení výslechu zranitelných osob
- časový tlak / organizační podmínky
- jiné: _____

18. Jak hodnotíte rozsah a četnost školení zaměřených na vedení výslechů?

- zcela nedostatečné
- spíše nedostatečné
- spíše dostatečné
- zcela dostatečné

19. Měl/a byste zájem o další vzdělávání v oblasti vedení výslechů?

- ano
- spíše ano
- spíše ne
- ne

20. Pokud ano nebo spíše ano, o jaké formy dalšího vzdělávání byste měl/a největší zájem?

(možno označit více odpovědí)

- praktické nácviky výslechů (modelové situace)
- workshopy zaměřené na psychologické aspekty výslechu
- rozvoj komunikačních dovedností
- specializovaná školení pro práci s obětí / svědkem / obviněným
- vzdělávání zaměřené na výslech zranitelných osob
- e-learning / online kurzy
- jiné: _____

III. Doplnující otázky

21. Domníváte se, že jednotná metodika vedení výslechů by přispěla ke zkvalitnění této činnosti?

- ano
- spíše ano
- spíše ne
- ne

22. Máte zkušenost s výslechem prostřednictvím videokonferenčního zařízení?

- ano
- omezeně
- ne

23. Pokud ano, jak hodnotíte využitelnost videokonference?

- velmi přínosné
- spíše přínosné
- spíše problematické
- přínosné pouze u méně náročných výslechů, jinak s omezenou využitelností
- nevhodné

24. Pokud považujete výslech prostřednictvím videokonference za spíše problematický nebo nevhodný, jaké jsou podle Vás hlavní důvody?

(možno označit více odpovědí)

- omezená možnost vnímat neverbální projevy vyslychané osoby
- zhoršená kvalita komunikace (technické výpadky, zpoždění)
- obtížnější navázání kontaktu a důvěry
- nevhodné pro psychicky nebo emočně náročné výslechy
- snížená kontrola průběhu výslechu
- technická nepřípravenost pracoviště
- upřednostnění osobního kontaktu při vedení výslechu
- jiné: _____

25. Prostor pro Vaše názory a komentář k problematice výslechů:
