

**VYSOKÁ ŠKOLA EVROPSKÝCH A REGIONÁLNÍCH
STUDIÍ, Z. Ú., ČESKÉ BUDĚJOVICE**

BAKALÁŘSKÁ PRÁCE

**EFEKTIVITA LEGISLATIVNÍCH OPATŘENÍ PROTI
NELEGÁLNÍ MIGRACI V ČESKÉ REPUBLICE: POHLED
POLICIE ČR A VEŘEJNOSTI**

Autor práce: Sébastien Seidler Dis.

Studijní program: Bezpečnostně právní činnost

Forma studia: Kombinovaná

Vedoucí práce: PhDr. Josef Vlček

Katedra: Katedra právních oborů a bezpečnostních studií

2026

VYSOKÁ ŠKOLA EVROPSKÝCH A REGIONÁLNÍCH STUDIÍ, z. ú.
Žižkova tř. 1632/5b, 370 01 České Budějovice

ZADÁNÍ BAKALÁŘSKÉ PRÁCE

Jméno a příjmení studenta: Sébastien Seidler
Studijní program: Bezpečnostně právní činnost
Forma studia: Kombinovaná
Místo studia: Příbram



Název bakalářské práce: Efektivita legislativních opatření proti nelegální migraci v České republice: pohled Policie ČR a veřejnosti

Název bakalářské práce v anglickém jazyce: Effectiveness of Legislative Measures Against Irregular Migration in the Czech Republic: Perspectives of the Police of the Czech Republic and the Public

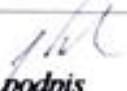


Katedra: Katedra právních oborů a bezpečnostních studií
Vedoucí bakalářské práce: PhDr. Josef Vlček
Datum zadání bakalářské práce (měsíc, rok): prosinec 2025

Cíl bakalářské práce: Hlavním cílem práce je zhodnotit efektivitu současné legislativní úpravy v oblasti nelegální migrace na základě konkrétních zkušeností a postojů příslušníků Policie České republiky.

Vedlejším cílem bakalářské práce je zmapovat a porovnat názory a vnímání problematiky nelegální migrace mezi policií a širokou veřejností s důrazem na praktické dopady legislativy na každodenní situace

Student: Sébastien Seidler, DiS.	28.12.2025 datum	 podpis
Vedoucí práce: PhDr. Josef Vlček	28.12.2025	

Schvaluji zadání bakalářské práce:

Vedoucí katedry: doc. JUDr. Roman Svatoš, Ph.D.	12.1.2026 datum	 podpis
Prorektor pro studium a vnitřní záležitosti: doc. PhDr. Miroslav Sapik, Ph.D.	14.1.2026 datum	 podpis
Rektor: doc. Ing. Jiří Dušek, Ph.D.	15.1.2026 datum	 podpis



Prohlašuji, že jsem bakalářskou práci vypracoval samostatně, na základě vlastních zjištění a s použitím odborné literatury a materiálů uvedených v seznamu použitých zdrojů.

Prohlašuji, že v souladu s § 47b zákona č. 111/1998 Sb. v platném znění souhlasím se zveřejněním své bakalářské práce v elektronické podobě ve veřejně přístupné části infodisku VŠERS, a to se zachováním mého autorského práva k odevzdanému textu této kvalifikační práce. Souhlasím dále s tím, aby toutéž cestou byly v souladu s uvedeným ustanovením zákona č. 111/1998 Sb. zveřejněny posudky vedoucího a oponentů práce i záznam o průběhu a výsledku obhajoby kvalifikační práce. Rovněž souhlasím s porovnáním textu mé kvalifikační práce systémem na odhalování plagiátů.

Sébastien Seidler, DiS.

Děkuji vedoucímu bakalářské práce PhDr. Josefu Vlčkovi za cenné rady, připomínky a metodické vedení práce.

ABSTRAKT

SEIDLER, S. Efektivita legislativních opatření proti nelegální migraci v České republice: pohled policie ČR a veřejnosti: bakalářská práce. České Budějovice: Vysoká škola evropských a regionálních studií, 2026. 82 s. Vedoucí bakalářské práce: PhDr. Josef Vlček.

Bakalářská práce se zabývá problematikou nelegální migrace v České republice se zaměřením na hodnocení efektivitu současné legislativní úpravy a jejího praktického dopadu na činnost Policie České republiky. Vzhledem k aktuálnosti migrační problematiky a jejím bezpečnostním souvislostem je cílem práce posoudit, zda stávající právní rámec odpovídá potřebám praxe.

Teoretická část práce vychází z odborné literatury, právních předpisů a dalších relevantních zdrojů a zaměřuje se na vymezení základních pojmů, charakteristiku nelegální migrace, její příčiny a dopady, jakož i na roli Policie České republiky při jejím řešení.

Praktická část je realizována formou kombinace kvantitativního a kvalitativního průzkumného šetření. Kvantitativní část představuje dotazníkové šetření mezi širokou veřejností, zatímco kvalitativní část je založena na písemném kvalitativním šetření s příslušníky cizinecké policie Plzeňského kraje. Výsledky šetření jsou analyzovány a interpretovány s cílem ověřit stanovené hypotézy a porovnat vnímání problematiky mezi odbornou a laickou veřejností.

Na základě získaných poznatků práce konstatuje, že hlavní problém současné právní úpravy nespočívá primárně v jejím obsahu, ale zejména v její aplikaci v praxi, konkrétně v administrativní náročnosti a délce procesů. Práce přináší návrhy na zefektivnění těchto procesů a přispívá k odborné diskusi o dalším směřování migrační politiky.

Klíčová slova: nelegální migrace, legislativa, Policie České republiky, cizinecká policie, bezpečnost, migrace

ABSTRACT

SEIDLER, S. Effectiveness of Legislative Measures Against Illegal Migration in the Czech Republic: The Perspective of the Police of the Czech Republic and the Public: Bachelor's Thesis. České Budějovice: The College of European and Regional Studies, 2026. 82 pgs. Supervisor: PhDr. Josef Vlček.

This bachelor's thesis deals with the issue of illegal migration in the Czech Republic, focusing on the evaluation of the effectiveness of current legislation and its practical impact on the activities of the Police of the Czech Republic. Given the current relevance of migration issues and their security implications, the aim of the thesis is to assess whether the existing legal framework meets the needs of practice.

The theoretical part is based on professional literature, legal regulations, and other relevant sources and focuses on defining key concepts, characteristics of illegal migration, its causes and impacts, as well as the role of the Police of the Czech Republic in addressing this issue.

The practical part is carried out through a combination of quantitative and qualitative research. The quantitative part consists of a questionnaire survey conducted among the public, while the qualitative part is based on written qualitative survey with officers of the Foreign Police Department of the Pilsen Region. The results are analyzed and interpreted to verify the established hypotheses and compare the perception of the issue between the professional and general public.

Based on the findings, the thesis concludes that the main issue of the current legal framework does not primarily lie in its content, but rather in its practical application, particularly in administrative burden and the length of procedures. The thesis proposes measures to improve process efficiency and contributes to the professional discussion on the future direction of migration policy.

Key words: illegal migration, legislation, Police of the Czech Republic, foreign police, migration

Obsah

Úvod.....	9
1 Cíl a metodika bakalářské práce	10
2 Historie migrace.....	11
2.1 Související pojmy	11
2.2 Druhy migrace.....	12
2.2.1 Vnitrostátní migrace	12
2.2.2 Mezinárodní migrace	13
2.2.3 Dobrovolná a nedobrovolná migrace.....	13
2.2.4 Krátkodobá a dlouhodobá migrace.....	14
2.2.5 Ekonomická migrace	15
2.2.6 Politická migrace	15
2.2.7 Environmentální migrace	15
3 Nelegální migrace	17
3.1 Kategorie nelegální migrace	17
3.2 Důvody nelegální migrace	18
3.3 Cesty a metody	19
3.4 Nelegální migrace na území České republiky.....	20
3.4.1 Nelegální překročení vnější schengenské hranice v České republice	20
3.4.2 Nelegální pobyt	21
4 Legislativa upravující postup orgánů činných v trestním řízení v rámci nelegální migrace.....	22
4.1 Trestní úprava nelegální migrace na území České republiky	23
4.2 Represivní opatření spojená s nelegální migrací.....	24
4.2.1 Správní vyhoštění	25
4.2.2 Rozhodnutí o povinnosti opustit území České republiky	25
4.2.3 Trest vyhoštění soudy	25
5 Bezpečnostní hrozba formou nelegální migrace pro Českou republiku	27

5.1	Sekundární hrozby spojené s nelegální migrací.....	29
6	Postupy Policie České republiky při odhalování a vyšetřování nelegální migrace	30
6.1	Praktický postup Policie České republiky	30
6.2	Limity a specifika postupu Policie České republiky při řešení nelegální migrace	32
7	Průzkumné šetření.....	34
7.1	Stanovené hypotézy.....	34
7.2	Dotazníkové šetření	34
7.3	Analýza a interpretace dat.....	36
7.3.1	Kvantitativní průzkumné šetření na vnímání efektivity legislativy proti nelegální migraci na veřejnosti.....	36
7.3.2	Kvalitativní písemné šetření v rámci vnímání efektivity legislativy proti nelegální migraci na cizinecké policii Plzeň	57
7.4	Vyhodnocení	68
	Závěr	70
	Seznam použitých zdrojů	72
	Seznam tabulek a grafů.....	75
	Seznam příloh.....	76
	Přílohy.....	77

Úvod

Nelegální migrace představuje v současné době jeden z nejvýznamnějších bezpečnostních a společenských fenoménů, který ovlivňuje nejen migrační politiku států, ale i jejich vnitřní bezpečnost a stabilitu. Tento jev nelze chápat pouze jako otázku neoprávněného překračování státních hranic, ale jako komplexní problém zahrnující právní, bezpečnostní, ekonomické i sociální aspekty. V kontextu České republiky je nelegální migrace úzce spojena především s problematikou neoprávněného pobytu cizinců, porušování pobytového režimu či nelegálního zaměstnávání. Jak vyplývá z odborných poznatků, tento fenomén je dynamický a obtížně předvídatelný, což klade zvýšené nároky na efektivitu legislativních opatření i na činnost bezpečnostních složek. Nelegální migrace je zároveň často vnímána jako potenciální bezpečnostní hrozba, která může mít dopad na vnitřní stabilitu státu a pocit bezpečí obyvatel. Tento pohled je ovlivněn nejen reálnými bezpečnostními riziky, ale také mediálním obrazem a veřejnou debatou, která formuje postoje společnosti k této problematice.

Významnou roli při řešení nelegální migrace hraje Policie České republiky, zejména její specializované složky, které se podílejí na odhalování a řešení případů porušení pobytového režimu. Činnost policie je však ovlivněna nejen právní úpravou, ale i širšími společenskými a politickými souvislostmi, přičemž musí vždy respektovat principy právního státu a ochrany základních práv. Zásadní otázkou tak zůstává, zda je současná legislativní úprava v oblasti nelegální migrace dostatečně účinná a zda umožňuje bezpečnostním složkám efektivně reagovat na aktuální výzvy. Současně je důležité zkoumat, jak tuto problematiku vnímají jak odborníci z praxe, tedy příslušníci Policie České republiky, tak i široká veřejnost.

Téma bakalářské práce bylo zvoleno zejména s ohledem na jeho aktuálnost, společenský význam a přímou vazbu na bezpečnostní prostředí České republiky. Nelegální migrace představuje problematiku, která vyžaduje nejen teoretické uchopení, ale především analýzu jejího praktického fungování a dopadů.

1 Cíl a metodika bakalářské práce

Cílem této bakalářské práce je zhodnotit efektivitu současné legislativní úpravy v oblasti nelegální migrace v České republice, a to zejména na základě zkušeností a názorů příslušníků Policie České republiky. Současně se práce zaměřuje na identifikaci hlavních problémů při praktickém řešení nelegální migrace a na posouzení slabých míst současného systému. Vedlejším cílem je analyzovat a porovnat vnímání problematiky nelegální migrace mezi příslušníky Policie České republiky a širokou veřejností, především z hlediska vnímání bezpečnostních hrozeb, účinnosti legislativy a potřeby jejích změn. Metodika práce kombinuje teoretický průzkum a vlastní průzkumné šetření.

Teoretická část vychází z analýzy odborné literatury a právních předpisů vztahujících se k problematice nelegální migrace. Praktická část navazuje na poznatky uvedené v teoretické části a je realizována formou kombinace kvalitativního a kvantitativního přístupu. Kvalitativní část je provedena prostřednictvím písemného kvalitativního šetření s příslušníky Policie České republiky, konkrétně Odboru cizinecké policie, a zaměřuje se na jejich profesní zkušenosti a hodnocení účinnosti stávající legislativy v praxi. Kvantitativní část je tvořena dotazníkovým průzkumným šetřením mezi širokou veřejností, jehož cílem je zachytit společenské vnímání účinnosti těchto opatření. Získaná data jsou následně analyzována pomocí deskriptivní statistiky a interpretována v kontextu stanovených cílů práce. Výsledky slouží k ověření či vyvrácení předem stanovených hypotéz vztahujících se k hodnocení legislativních nástrojů v oblasti nelegální migrace a jejich vnímané efektivity.

2 Historie migrace

Fenomén zmapovaný již od počátku lidstva. Slovo migrace od latinského *migratio* znamenající stěhování, dle sociálně vědního diskursu vyjadřuje stěhování či přestěhování lidí, a to ať se jedná o stěhování trvalé, dočasné, dobrovolné i nedobrovolné. Lidstvo migruje už od svého počátku své existence. Dle odhadů antropologů se člověk, jak ho známe dnes, tedy, „*homo sapiens sapiens*“ vyvinul někdy před 200 000 lety v Africe. Již v té době jsou dle archeologických nálezů zmapované migrace lidstva. V té době sice šlo o takzvanou „kontinentální migraci“, která se pravděpodobně prováděla za účelem hledání potravy nebo kvůli nepříznivým environmentálním vlivům. K mezikontinentální migraci se lidstvo dostalo až před 65 000 lety kdy přišli lidé na blízký východ, pak lidstvu trvalo 10 000 let na přechod do Evropy, následně dalších 10 000 let do Asie a tak dále.¹

Migrace od počátků lidstva představovala přirozenou reakci na změny v prostředí, klimatické podmínky a potřebu přežití. První migrační vlny byly vedeny nutností nalézt zdroje potravy, bezpečné útočiště před predátory či nehostinnými podmínkami, a také hledáním lepších míst pro život. Tento fenomén však nezůstal omezován pouze na přežití – s rozvojem lidských schopností, technologií a kultur získala migrace nové rozměry. Přechod z kontinentální na mezikontinentální migraci ukázal na adaptabilitu lidského druhu. Cesty z Afriky na Blízký východ, následně do Evropy, Asie a posléze i Ameriky a Austrálie, byly výrazem schopnosti přizpůsobit se a objevovat. Migrační procesy přinesly nejen šíření genofondu, ale také výměnu kulturních a technologických poznatků, což položilo základy globalizace, jak ji známe dnes²

2.1 Související pojmy

Migrant je člověk, který opustil a změnil své bydliště za nespécifikovaný časový interval. Migranty dělíme na emigranty a imigranty. Emigrant je pak osoba, která své bydliště opustila a imigrantem je osoba, která se na určité území přistěhovala.

¹ KING, R. *Atlas lidské migrace*. Praha: Mladá fronta, 2008. ISBN 978-80-204-1706-0, s. 8, 15, 16

² COHEN, R. *Migrace: Stěhování lidstva od pravěku po současnost*. Brno: Mapcards, 2019. ISBN 978-80-87850-09-1, s.12

³Dle organizace spojených národů je migrant osoba, která překročí hranice a zůstává v jiné zemi déle než rok. ⁴Cizinec, dle zákona č. 326/1999 Sb., o pobytu cizinců na území České republiky a o změně některých zákonů, ve znění pozdějších předpisů, je osoba, která není občanem České republiky, včetně občana Evropské unie. Tedy kdokoli s jiným občanstvím, než je České.⁵

2.2 Druhy migrace

Typologie migrace slouží k lepšímu pochopení důvodů, charakteru a důsledků migračních toků. Lidé se přesouvají za lepšími pracovními příležitostmi, bezpečnějším prostředím, kvalitnějším vzděláním nebo z nutnosti uniknout válečným konfliktům, politickému pronásledování či přírodním katastrofám. Každý typ migrace má svá specifika a přináší jak výhody, tak výzvy pro migranty i cílové země. V současném globalizovaném světě, kde je mobilita obyvatel stále snadnější díky rozvoji dopravy a komunikace, se migrace stává jedním z nejvýznamnějších fenoménů ovlivňujících ekonomiky, kultury i politické systémy. ⁶

2.2.1 Vnitrostátní migrace

Vnitrostátní migrace označuje pohyb obyvatel uvnitř jednoho státu. Příkladem je stěhování z venkova do měst za prací, vzděláním nebo lepšími životními podmínkami. Tento druh migrace se často váže na proces urbanizace, který mění demografickou a ekonomickou strukturu regionů. Například některé oblasti mohou zaznamenat pokles populace, zatímco jiná města čelí přelidnění a s tím spojeným problémům, jako je nedostatek bydlení či infrastruktury. Vnitrostátní migrace má přímý dopad na ekonomiku i společenské vztahy. Například migrace mladých lidí z venkova do měst

³ PALÁT, M. *Determinanty vzniku migrace a statistiky cizinců v Evropské unii*. Ostrava: Key Publishing, 2014. ISBN 978-80-7418-228-0, s. 10

⁴ Migration Data Portal. Forced migration or displacement [online]. [cit. 2026-01-18]. Dostupné z: <https://www.migrationdataportal.org/themes/forced-migration-or-displacement>

⁵ Zákon č. 326/1999 sb. O pobytu cizinců na území České republiky §1 odst. 2. ISBN 978-80-7488-548-8

⁶ GRULICH, J. *Migrace městského a vesnického obyvatelstva: farnost České Budějovice 1750–1824*. České Budějovice: Jihočeská univerzita v Českých Budějovicích, 2013. ISBN 978-80-7394-374-5, s. 49.

často zanechává starší generaci v méně rozvinutých regionech, což může vést k úbytku pracovních sil a klesající ekonomické aktivitě v těchto oblastech.⁷

2.2.2 Mezinárodní migrace

Mezinárodní migrace zahrnuje přesun osob přes státní hranice. Tento typ migrace může být dále rozdělen na legální a nelegální. Legální migranti cestují na základě víz a povolení, zatímco nelegální migranti často překračují hranice bez dokumentů nebo zůstávají v cílové zemi po vypršení povolení. Příklady zahrnují pracovní migraci, uprchlictví nebo studium v zahraničí. Mezinárodní migrace je často ovlivněna push a pull faktory. Push faktory zahrnují války, politické nestability nebo ekonomické problémy v domovských zemích, zatímco pull faktory přitahují migranty do cílových zemí, například lepší pracovní příležitosti, zdravotní péče nebo bezpečnost. Tento druh migrace má významné dopady na globální politiku, ekonomiku a kulturní integraci.⁸

2.2.3 Dobrovolná a nedobrovolná migrace

Dobrovolná migrace je výsledkem individuálního rozhodnutí migrovat za lepšími podmínkami. Může zahrnovat například hledání práce, vzdělání nebo připojení se k rodinným příslušníkům. Tento typ migrace je zpravidla vnímán pozitivně, protože přináší ekonomické a kulturní přínosy jak migrantům, tak cílovým zemím.⁹ Příkladem může být ekonomická migrace pracovníků, kteří hledají vyšší mzdy nebo lepší pracovní podmínky. Cílové země často profitují z přílivu kvalifikovaných i nekvalifikovaných pracovních sil, zatímco migranti si zlepšují svou životní úroveň.¹⁰

Nedobrovolná migrace je způsobena vnějšími faktory, které nutí jedince opustit jejich domov. Patří sem válečné konflikty, politické pronásledování, přírodní katastrofy nebo environmentální změny. Uprchlíci a vyhnanci jsou typickými představiteli tohoto

⁷ Conserve Energy Future. Causes, effects and solutions of urbanization [online]. [cit. 2026-01-18]. Dostupné z: <https://www.conserve-energy-future.com/causes-effects-solutions-urbanization.php>

⁸ Hrabálek. M. *ochrana hranic EU a role agentury frontex v ní*, Praha, ISBN 978-80-210-5988-7, s. 49

⁹ Migration Data Portal. Forced migration or displacement [online]. [cit. 2026-01-18]. Dostupné z: <https://www.migrationdataportal.org/themes/forced-migration-or-displacement>

¹⁰ GRULICH, J. *Migrace městského a vesnického obyvatelstva: farnost České Budějovice 1750–1824*. České Budějovice: Jihočeská univerzita v Českých Budějovicích, 2013. ISBN 978-80-7394-374-5, s. 50

typu migrace. Například válečné konflikty v Sýrii vedly k masové migraci uprchlíků do Evropy. Obdobně lze uvést i ozbrojený konflikt na Ukrajině, který po roce 2022 způsobil rozsáhlý přesun obyvatelstva, přičemž významná část uprchlíků směřovala do států Evropské unie, včetně České republiky. Tento vývoj představoval jednu z nejdůležitějších migračních vln v evropském prostoru v posledních letech a kladl zvýšené nároky na azylové, integrační a sociální systémy hostitelských zemí. Tento druh migrace představuje značné výzvy pro mezinárodní společenství, včetně poskytování humanitární pomoci, ochrany práv migrantů a integrace do hostitelských zemí.¹¹

2.2.4 Krátkodobá a dlouhodobá migrace

Krátkodobá migrace zahrnuje pohyb osob na období kratší než jeden rok, často za účelem sezónních prací, cestování nebo studia. Tento typ migrace má menší dopad na integraci, ale může být klíčový pro sezónní průmysly, jako je zemědělství nebo turistika. Dlouhodobá migrace se týká osob, které se přesouvají na delší období, často s cílem usadit se v nové zemi. Tato forma migrace vyžaduje větší úsilí ze strany hostitelské země při zajištění integrace a vytvoření podmínek pro plnohodnotný život migrantů. V podmínkách České republiky lze rozlišení krátkodobé a dlouhodobé migrace úzce spojit s vízovou a pobytovou politikou státu, která představuje základní nástroj regulace vstupu a pobytu cizinců. Krátkodobá migrace je v českém právním a správním systému zpravidla realizována prostřednictvím krátkodobých víz, případně bezvízového styku, a je časově omezena na pobyt nepřesahující 90 dnů během jakéhokoli období 180 dnů. Tento typ pobytu je typický zejména pro účely cestování, návštěv, krátkodobých pracovních aktivit či studijních pobytů a je charakteristický omezeným zásahem do sociálních a integračních struktur hostitelského státu.¹²

Naopak dlouhodobá migrace je v České republice spojena s institutem dlouhodobých víz a dlouhodobých pobytů, které jsou udělovány na dobu přesahující 90 dnů. Tyto pobytové tituly jsou určeny především pro účely zaměstnání, podnikání, studia nebo sloučení rodiny a představují nástroj, jehož prostřednictvím stát umožňuje cizincům

¹¹ EICHLER, J. a kol. *Evropská bezpečnost – 25 let po skončení studené války*. Praha: Vysoká škola ekonomická v Praze, 2017. ISBN 978-80-245-2171-8, s. 49

¹² PALÁT, M. *Determinanty vzniku migrace a statistiky cizinců v Evropské unii*. Ostrava: Key Publishing, 2014. ISBN 978-80-7418-228-0, s. 8

dlouhodobější zapojení do ekonomického a společenského života. Dlouhodobé pobyty jsou zároveň spojeny s vyššími nároky na administrativní kontrolu, pobytový dohled a integrační opatření, což odráží jejich význam z hlediska migrační a integrační politiky České republiky.¹³

2.2.5 Ekonomická migrace

Ekonomická migrace je motivována snahou o zlepšení ekonomických podmínek. Migranti hledají lepší pracovní příležitosti, vyšší mzdy nebo lepší životní úroveň. Tento typ migrace je běžný mezi zeměmi s velkými ekonomickými rozdíly, například z rozvojových do rozvinutých zemí. Hostitelské země často těží z přílivu pracovních sil, které mohou vyplnit nedostatky na trhu práce. Na druhé straně země původu čelí odlivu mozků, což může negativně ovlivnit jejich ekonomiku a rozvoj.¹⁴

2.2.6 Politická migrace

Politická migrace zahrnuje přesun osob z důvodu politického pronásledování, nedostatku svobody nebo hrozby násilí. Tito migranti často hledají azyl nebo mezinárodní ochranu. Tento typ migrace je klíčovým aspektem mezinárodního práva a uprchlických politik. Například lidé prchající z autoritářských režimů, jako byla migrace během studené války, hledali bezpečí v demokratických zemích. Politická migrace má zásadní význam pro ochranu lidských práv a mezinárodní spolupráci.¹⁵

2.2.7 Environmentální migrace

Environmentální migrace vzniká jako reakce na přírodní katastrofy, změny klimatu nebo zhoršení životního prostředí. Tento typ migrace se stává stále častějším

¹³Ministerstvo vnitra ČR. Legální migrace [online]. [cit. 2026-01-18]. Dostupné z: <https://mv.gov.cz/clanek/legalni-migrace.aspx>

¹⁴ BRICHÁČEK, T. *Unie ve víru migrační krize*. Praha: Institut Václava Klause, 2016. ISBN 978-80-7542-023-7, s. 39

¹⁵ UNHCR Česká republika. Úmluva o právním postavení uprchlíků z roku 1951 a Protokol z roku 1967 [online]. [cit. 2026-01-21]. Dostupné z: www.unhcr.org

v souvislosti s globálním oteplováním a stoupající hladinou moří. Příkladem jsou obyvatelé ostrovních států, kteří čelí stoupající hladině oceánů a musí se přesunout na pevninu. Environmentální migrace klade výzvy na hostitelské země a mezinárodní společnosti při hledání trvalých řešení.¹⁶

¹⁶COHEN, R. *Migrace: Stěhování lidstva od pravěku po současnost*. Brno: Mapcards, 2019. ISBN 978-80-87850-09-1, s. 184

3 Nelegální migrace

Nelegální migraci nelze chápat jako jednoznačně vymezený jev, ale spíše jako souhrn různorodých situací, ve kterých dochází k porušení právních předpisů v souvislosti s pohybem a pobytem osob na území cizího státu¹⁷. Může zahrnovat nejen neoprávněné překročení státních hranic, ale také setrvání na území po vypršení platnosti povolení k pobytu nebo výkon ekonomických aktivit v rozporu s legislativou hostitelské země. V odborné literatuře se navíc setkáváme s různými termíny, jako jsou „nelegální“, „neregulární“ či „neautorizovaná“ migrace, které se často překrývají a nejsou jednotně vymezeny. Tento koncept je proto vhodné vnímat spíše jako škálu různých forem porušení pravidel než jako jednoznačnou kategorii. Zároveň je nelegální migrace spojována s řadou společenských, ekonomických i bezpečnostních dopadů, které ovlivňují jak cílové státy, tak samotné migranty.¹⁸

3.1 Kategorie nelegální migrace

Pro kategorizaci situací, ve kterých lze jedince považovat za nelegálního migranta, je možné využít přístup Tapinose, jenž identifikuje šest základních kategorií nelegálních migrantů.¹⁹

a) Migrant vstoupí na území EU legálně a má legální pobyt, ale nelegálně pracuje. To může znamenat, že buď v povolení pobytu nemá i povolení pracovat nebo pracuje na pozici, která není oficiálně vedena.

b) Migrant vstoupí na území EU legálně avšak během pobytu mu vyprší víza a v dané chvíli se na území daného státu zdržuje nelegálně. Pokud jedinec přebývá na území bez platných víz nesmí ani legálně pracovat.

c) Migrant vstoupil legálně, ale pobývá nelegálně, ačkoli nepracuje.

¹⁷ SCHEINOST, Miroslav, Martin CEJP, Petr POJMAN a Tomáš DIVIÁK. *Trendy vývoje organizovaného zločinu a jeho vybraných forem*. Praha: Institut pro kriminologii a sociální prevenci, 2018. Studie. ISBN 978-80-7338-171-4

¹⁸ DRBOHLAV, D. et al. *Nelegální ekonomické aktivity migrantů: Česko v evropském kontextu*. 1. vyd. Praha: Karolinum, 2008. 311 s. ISBN 978-80-246-1552-3, s. 31

¹⁹ TAPINOS, Georges. Irregular Migration: Economic and Political Issues [online]. [cit. 2026-01-18]. Dostupné z: https://www.oecd.org/content/dam/oecd/en/publications/reports/2000/07/combating-the-illegal-employment-of-foreign-workers_g1gh21af/9789264182394-en.pdf

- d) Migrant vstoupil na území nelegálně, pobývá na něm nelegálně, a i ilegálně pracuje
- e) Migrant ilegálně vkročil na dané území, pobývá nelegálně, ale nepracuje
- f) Migrant vstoupil nelegálně, nyní však legálně pobývá (například kvůli sňatku), ale nelegálně pracuje.²⁰

Z pohledu této práce je klíčovým aspektem nelegální překračování státních hranic, avšak je nezbytné vnímat jeho provázanost s dalšími opatřeními, například v rámci vízové politiky. Významnou skutečností je, že nadpoloviční většina nelegálních migrantů vstupujících do Evropské unie v současnosti získává vstup legálním způsobem prostřednictvím platného víza. Tito jednotlivci se stávají nelegálními migranty teprve během svého pobytu, a to buď vykonáváním nelegální práce, nebo po vypršení platnosti víza.²¹

3.2 Důvody nelegální migrace

Hlavní příčiny nelegální migrace lze rozdělit na tzv. push a pull faktory. Push faktory zahrnují války, chudobu, politické pronásledování, přírodní katastrofy nebo nedostatek pracovních příležitostí v domovských zemích. Migranti často nemají jinou možnost, jak uniknout nepříznivým podmínkám než porušit zákony cílové země. Pull faktory zahrnují příslib lepších ekonomických podmínek, bezpečnějšího prostředí nebo dostupnost pracovních příležitostí, i když často ve stínové ekonomice.²² Jako příklad lze zmínit Německo a Švédsko, které se stalo destinací mnoha migrantů, díky štědrému sociálnímu systému a silné ekonomické situaci. Působení *push* a *pull* faktorů však nevysvětluje pouze samotné rozhodnutí migrovat, ale také volbu mezi legálními a nelegálními formami migrace a pobytu.²³ Migranti se k nelegálním cestám často uchylují v situacích, kdy legální migrační možnosti nejsou dostupné, jsou časově omezené nebo administrativně obtížně dosažitelné. V praxi se jedná zejména o případy, kdy migrant vstoupí na území Evropské unie legálně, avšak v důsledku neprodloužení

²⁰ Hrabálek. M. *ochrana hranic EU a role agentury frontex v ní*, Praha, ISBN 978-80-210-5988-7, s.56

²¹ EVROPSKÝ PARLAMENT. Azyl a migrace v EU: fakta a čísla [online]. [cit. 2026-01-18]. Dostupné z: <https://www.europarl.europa.eu/topics/cs/article/20170629STO78630/azyl-a-migrace-v-eu-fakta-a-cisla>

²² Hrabálek. M. *ochrana hranic EU a role agentury frontex v ní*, Praha, ISBN 978-80-210-5988-7, s. 49

²³ GRULICH, J. *Migrace městského a vesnického obyvatelstva: farnost České Budějovice 1750–1824*. České Budějovice: Jihočeská univerzita v Českých Budějovicích, 2013. ISBN 978-80-7394-374-5, s. 50

víza, ztráty pobytového oprávnění nebo nemožnosti získat povolení k práci setrvává na území státu nelegálně, případně vykonává nelegální zaměstnání. Tyto situace odpovídají typům nelegální migrace popsaným v předchozí kapitole, zejména případům, kdy dochází k porušení pobytového nebo pracovního režimu po původně legálním vstupu.²⁴

Dalším důvodem volby nelegální cesty je ekonomická motivace a existence poptávky po pracovní síle ve stínové ekonomice cílových států, která umožňuje migrantům získat obživu i bez splnění zákonných podmínek pobytu či zaměstnání. V některých případech se migranti po vstupu nelegálně nevracejí do země původu, a to i přes vypršení vízového oprávnění, neboť návrat by znamenal znovu-vystavení *push* faktorům, které migraci původně vyvolaly. Volba nelegální migrace tak není vždy výsledkem úmyslného obcházení práva, ale často důsledkem kombinace silných migračních tlaků, omezených legálních možností a snahy o ekonomické či osobní přežití v cílové zemi.²⁵

3.3 Cesty a metody

Nelegální migranti často volí nebezpečné trasy, jako jsou přechody pouští, džunglí nebo moří. Zvláště nebezpečné jsou přechody přes Středozevní moře, kde každoročně přichází o život tisíce lidí. Nelegální migrace je často organizována pašeráckými sítěmi, které zneužívají zoufalství lidí a požadují vysoké poplatky za své služby. Pašeráci, fungují v celých zločineckých sítích, spolupracují na mezinárodní úrovni, kde se snaží migranty nelegálně dostat přes hranice více států, tak aby migranty koordinovaně dostali do jejich cílových destinací. „Pašeráci se musí postarat o bezpečnost, jídlo, pití, musí uplatit policii“. Pašeráctví jako takové není jednoduché a k takové činnosti potřebuje složitou logistiku a z toho důvodu je potřeba mnoho lidí.²⁶

²⁴ TAPINOS, Georges. Irregular Migration: Economic and Political Issues [online]. [cit. 2026-01-18]. Dostupné z: https://www.oecd.org/content/dam/oecd/en/publications/reports/2000/07/combating-the-illegal-employment-of-foreign-workers_g1gh21af/9789264182394-en.pdf

²⁵ Mikulska, D. Pull and Push Factors of Migration: A Comparative Analysis *Economies* [online]. *MDPI*, 2022, roč. 10, č. 1, s. 21 [cit. 2026-01-22]. Dostupné z: <https://www.mdpi.com/2227-7099/10/1/21>

²⁶ Rozhlas Plus. Rozhovor s Giampaolem Musumecim [online]. 2023-07-08 [cit. 2026-01-22]. Dostupné z: <https://talk.youradio.cz/porady/rozhovory/vinohradska-12-people-smugglers-who-are-they-1>

3.4 Nelegální migrace na území České republiky

Nelegální migrace zahrnuje nejen neoprávněný vstup na území České republiky či jeho neoprávněné opuštění, ale také pobyt bez oprávnění nebo pobyt, který je v rozporu s účelem stanoveným vydaným povolením. Tento fenomén je vysoce dynamický a nepředvídatelný, což vyžaduje pružný a systematický přístup jak v oblasti prevence a potírání nelegální migrace, tak při realizaci návratové politiky pro osoby neoprávněně pobývající na území státu. Nelegální migrace představuje významné bezpečnostní riziko, které může mít závažný dopad na vnitřní stabilitu a bezpečnostní prostředí cílových zemí. Z tohoto důvodu se potírání nelegální migrace stává klíčovým pilířem migrační politiky České republiky. Řešení této problematiky spadá do působnosti cizinecké Policie České republiky, která operuje na základě ustanovení § 163 a § 164 zákona č. 326/1999 Sb., o pobytu cizinců na území České republiky 13(dále jen "zákon o pobytu cizinců"). Od vstupu České republiky do schengenského prostoru v roce 2008 jsou systematicky sledovány dvě hlavní kategorie nelegální migrace, a to jsou nelegální překročení vnější hranice ČR a nelegální pobyt na území ČR.²⁷

3.4.1 Nelegální překročení vnější schengenské hranice v České republice

Tato kategorie zahrnuje případy, kdy cizinci neoprávněně překročili, nebo se pokusili překročit, vnější schengenskou hranici České republiky. Po roce 2008 jsou hraniční kontroly prováděny výhradně na vnějších schengenských hranicích, které zahrnují především vzdušné hranice na mezinárodních letištích. Pozemní hranice se sousedními státy tvoří vnitřní schengenské hranice, kde systematické hraniční kontroly nejsou realizovány. Tato změna znemožňuje přímé porovnání statistik týkajících se nelegální migrace před a po roce 2008.²⁸

²⁷ VLČKOVÁ, Alena. Zákon o pobytu cizinců na území České republiky a související předpisy (s výkladem): právní úprava k 1.8.2003. Praha: Eurounion, 2003. s. 39. ISBN 80-7317-024-8

²⁸ OLTMER, Jochen. *The Borders of the EU: European Integration, "Schengen" and the Control of Migration*. Wiesbaden: Springer VS, 2022, ISBN 978-3-658-39200-0, s. 19-25

3.4.2 Nelegální pobyt

Nelegální pobyt zahrnuje případy, kdy jsou cizinci zjištěni na území České republiky, aniž by splňovali zákonem stanovené podmínky pro pobyt. To může zahrnovat nelegální vstup, překročení platnosti nebo doby pobytu, nebo tzv. tranzitní nelegální migraci.²⁹

Detekce nelegálně pobývajících cizinců probíhá zejména v rámci:

- běžné kontrolní činnosti,
- cílených pobytových kontrol,
- bezpečnostních operací, často realizovaných ve spolupráci orgánů státní správy, jako jsou Policie ČR, Celní správa ČR, Úřad práce ČR a další.

Na vzdušných hranicích jsou nelegálně pobývající cizinci odhalováni zejména při pokusech o vycestování na vnější schengenské hranici, případně při pohybu přes vnitřní schengenské hranice. Typicky se jedná o osoby, jejichž povolení k pobytu buď vypršelo, nebo bylo zrušeno. Nelegální migranti jsou také identifikováni orgány sousedních států, které se následně snaží vrátit tyto osoby na území České republiky. Počet takových případů však statisticky zůstává minimální. Od roku 2008 do kategorie nelegálního pobytu spadají rovněž osoby, které vstoupily na území ČR z vnitřních schengenských hranic bez splnění podmínek pro pobyt. V reakci na zvýšenou migrační vlnu v roce 2015 přijala Česká republika cílená opatření zaměřená na potírání tranzitní nelegální migrace a nepovolených pobytů na území ČR. Policie ČR nadále průběžně monitoruje a analyzuje vývoj tranzitní nelegální migrace, aby mohla pružně reagovat na nové výzvy v této oblasti.³⁰

²⁹ POLICIE ČESKÉ REPUBLIKY. Nelegální pobyt cizince [online]. [cit. 2026-01-18]. Dostupné z: <https://policie.gov.cz/clanek/nelegalni-pobyt-cizince.aspx>

³⁰ SMETANA, M. a kol. *Činnost cizinecké policie II: stav k 1. říjnu 2022*. Praha: Policejní akademie České republiky v Praze, 2023. ISBN 978-80-7251-547-9, s.119-120

4 Legislativa upravující postup orgánů činných v trestním řízení v rámci nelegální migrace

Postup orgánů činných v trestním řízení při řešení nelegální migrace je v České republice upraven uceleným legislativním rámcem, který propojuje normy trestního a správního práva a současně reflektuje závazky vyplývající z členství České republiky v Evropské unii. Tento právní rámec je koncipován jako vzájemně provázaný systém, jenž umožňuje diferencovanou reakci státu na různé formy porušení migračních pravidel v závislosti na jejich povaze a společenské škodlivosti. Nelegální migrace je v tomto kontextu regulována kombinací administrativních a represivních nástrojů, přičemž jejich použití se odvíjí od intenzity protiprávního jednání a jeho bezpečnostních dopadů.³¹

Základní legislativní oporu představuje trestní právo, které je uplatňováno v případech nejzávažnějších forem porušení pravidel souvisejících s migrací, zejména tam, kde jednání vykazuje znaky organizovanosti, úmyslu a zvýšené společenské škodlivosti. Trestní právo zde plní funkci krajního prostředku ochrany státu a jeho základních zájmů a zaměřuje se především na osoby, které nelegální migraci organizují, umožňují nebo z ní vědomě profitují. V tomto smyslu vytváří trestní zákoník represivní rámec, jenž doplňuje správněprávní regulaci a reaguje na situace, které nelze účinně řešit pouze administrativními opatřeními.³²

Vedle trestněprávního rámce tvoří základ regulace nelegální migrace správněprávní předpisy, zejména zákon o ochraně státních hranic a zákon o pobytu cizinců na území České republiky. Tyto právní normy se zaměřují na kontrolu přeshraničního pohybu osob, stanovení podmínek vstupu a pobytu cizinců a na řešení neoprávněného pobytu prostřednictvím správních opatření. Jejich účelem není trestání ve smyslu trestního práva, ale obnovení legality pobytového režimu a zajištění veřejného pořádku. Správněprávní regulace tak představuje primární nástroj státu pro každodenní řešení nelegální migrace, zatímco trestní právo nastupuje až v případech, kdy je porušení pravidel spojeno se závažnějšími bezpečnostními riziky.³³

³¹ SMETANA, M. a kol. *Činnost cizinecké policie II: stav k 1. říjnu 2022*. Praha: Policejní akademie České republiky v Praze, 2023. ISBN 978-80-7251-547-9, s.96

³² JELÍNEK, J. a kol. *Trestní právo hmotné. 8. aktualizované a doplněné vydání*. Praha: Leges, 2022. ISBN 978-80-7502-576-0, s. 898-902

³³ SMETANA, M. a kol. *Činnost cizinecké policie II: stav k 1. říjnu 2022*. Praha: Policejní akademie České republiky v Praze, 2023. ISBN 978-80-7251-547-9, s.86

Významnou roli v tomto systému hraje Policie České republiky, která v oblasti nelegální migrace vystupuje ve dvojí roli, a to jako správní orgán vykonávající státní správu na úseku pobytu cizinců a současně jako policejní orgán ve smyslu trestního řádu. Na základě prvotních zjištění policie posuzuje, zda bude konkrétní případ řešen ve správním režimu, nebo zda jsou splněny podmínky pro zahájení úkonů trestního řízení. Správné rozlišení těchto režimů je klíčové nejen z hlediska efektivity postupu, ale také z pohledu zákonnosti zásahu a ochrany základních práv dotčených osob.³⁴

Specifickým procesním prvkem, který může ovlivnit postup státních orgánů, je institut mezinárodní ochrany. Zahájení azylového řízení zakládá zvláštní právní režim, jenž může dočasně omezit realizaci návratových opatření, avšak samo o sobě nevyklučuje trestní odpovědnost za jednání související s nelegální migrací. V těchto případech je nezbytná koordinace mezi orgány činnými v trestním řízení a orgány státní správy, zejména Ministerstvem vnitra, aby nedocházelo k narušení účelu jednotlivých řízení.³⁵

Na základě uvedeného je možné uzavřít tím, že česká právní úprava nelegální migrace je vystavěna jako provázaný legislativní mechanismus, v němž správní právo zajišťuje každodenní regulaci migrace a trestní právo plní roli krajního nástroje ochrany státu před nejzávažnějšími formami protiprávního jednání. Funkčnost tohoto systému je založena právě na jeho návaznosti a na schopnosti orgánů veřejné moci správně rozlišovat mezi administrativním a trestním přístupem podle konkrétních okolností případu.

4.1 Trestní úprava nelegální migrace na území České republiky

Česká státní legislativa vymezuje čtyři trestné činy zaměřené na problematiku nelegální migrace, které jsou zakotveny v trestním zákoníku č. 40/2009 Sb. Jedná se o následující ustanovení:

- § 339 –Násilné překročení státní hranice,

³⁴ JELÍNEK, J. a kol. *Trestní právo hmotné*. 8. aktualizované a doplněné vydání. Praha: Leges, 2022. ISBN 978-80-7502-576-0, s. 898-902

SMETANA, M. a kol. *Činnost cizinecké policie II: stav k 1. říjnu 2022*. Praha: Policejní akademie České republiky v Praze, 2023. ISBN 978-80-7251-547-9, s.87-91

³⁵ SMETANA, M. a kol. *Činnost cizinecké policie II: stav k 1. říjnu 2022*. Praha: Policejní akademie České republiky v Praze, 2023. ISBN 978-80-7251-547-9, s.77-78

- § 340 – Organizování a umožnění nedovoleného překročení státní hranice,
- § 341 – Napomáhání k neoprávněnému pobytu na území republiky,
- § 342 – Neoprávněné zaměstnávání cizinců³⁶

Tyto paragrafy tvoří základ právního rámce České republiky v oblasti prevence a potírání nelegální migrace a zajišťují nástroje k sankcionování příslušných protiprávních jednání

4.2 Represivní opatření spojená s nelegální migrací

Represivní opatření slouží nejen k ochraně státu a jeho občanů, ale také k udržení mezinárodních závazků a rovnováhy v migračních tocích, což je nezbytné pro bezpečné a spravedlivé řízení migrace. Represe hrají preventivní roli tím, že odrazují potenciální nelegální migranty od pokusu o neoprávněný vstup nebo pobyt na území České republiky. Stanovení jasných důsledků, jako je správní vyhoštění, povinnost opustit území nebo trestní odpovědnost, vysílá signál, že nelegální jednání nebude tolerováno³⁷. Dále pak represivní opatření pomáhají udržovat důvěryhodnost a funkčnost migrační politiky. Tím, že jsou důsledně uplatňována pravidla týkající se vstupu, pobytu a návratu cizinců, je zajištěno, že legální migrace probíhá v souladu se zákonem a bez diskriminace. To zároveň posiluje spravedlivý přístup ke všem žadatelům o vstup na území ČR. Dalším z cílů takových opatření je zajistit efektivní návrat nelegálních migrantů do jejich domovských zemí nebo zemí, odkud přicestovali. Prostřednictvím opatření, jako je správní vyhoštění či povinnost opustit území, se minimalizují náklady na nelegální pobyt cizinců a snižuje se zatížení veřejných systémů.³⁸

³⁶ JELÍNEK, J. a kol. *Trestní právo hmotné*. 8. aktualizované a doplněné vydání. Praha: Leges, 2022. ISBN 978-80-7502-576-0, s. 898-902

³⁷ SMETANA, M. a kol. *Činnost cizinecké policie II: stav k 1. říjnu 2022*. Praha: Policejní akademie České republiky v Praze, 2023. ISBN 978-80-7251-547-9, s.52

³⁸ ČIŽINSKÝ, Pavel. Nelegalita pobytu cizinců a trestní sankce [online]. [cit. 2026-01-18]. Dostupné z: <https://migraceonline.cz/cz/e-knihovna/nelegalita-pobytu-cizincu-a-trestni-sankce>

4.2.1 Správní vyhoštění

Správní vyhoštění je upraveno zákonem č. 326/1999 Sb., o pobytu cizinců na území České republiky. Jedná se o ukončení pobytu cizince spojené se stanovením lhůty pro vycestování a dobou, po kterou není cizinci umožněn vstup na území členských států EU. O délce tohoto zákazu rozhoduje Policie ČR v rámci správního řízení.³⁹

4.2.2 Rozhodnutí o povinnosti opustit území České republiky

Cizincům s platným pobytovým oprávněním vydaným jiným členským státem EU, kteří pobývají na území ČR neoprávněně, může Policie ČR na základě Směrnice Evropského parlamentu a Rady 2008/115/ES (tzv. návratová směrnice) vydat rozhodnutí o povinnosti opustit území České republiky. Tato povinnost je zakotvena v §50, zákona o pobytu cizinců a vztahuje se i na další situace definované tímto zákonem.⁴⁰

4.2.3 Trest vyhoštění soudy

Cizincům s platným pobytovým oprávněním vydaným jiným členským státem EU, kteří pobývají na území ČR neoprávněně, může Policie ČR na základě Směrnice Evropského parlamentu a Rady 2008/115/ES (tzv. návratová směrnice) vydat rozhodnutí o povinnosti opustit území České republiky. Tato povinnost je zakotvena v §50, zákona o pobytu cizinců a vztahuje se i na další situace definované tímto zákonem.⁴¹

Trestní zákoník č. 40/2009 Sb. stanovuje přísné tresty za trestné činy spojené s nelegální migrací. Osoba, která překročí státní hranici za použití násilí nebo pohrůžky bezprostředního násilí (§ 339), může být potrestána odnětím svobody na jeden rok až pět let. Pokud čin zahrnuje organizaci nelegálního překročení, použití zbraně, spáchání

³⁹ SMETANA, M. a kol. *Činnost cizinecké policie II: stav k 1. říjnu 2022*. Praha: Policejní akademie České republiky v Praze, 2023. ISBN 978-80-7251-547-9, s. 52

⁴⁰ Tamtéž, s. 59

⁴¹ Tamtéž, s. 71

ve skupině nejméně dvou osob nebo pokud dojde k těžké újmě na zdraví či značné škodě, trest se zvyšuje na tři až deset let. Pokud násilné překročení hranice způsobí smrt, těžkou újmu nejméně dvou osob nebo škodu velkého rozsahu, může být pachatel odsouzen na osm až patnáct let. Organizování nebo umožnění nedovoleného překročení státní hranice (§ 340) je trestáno odnětím svobody až na dvě léta. Pokud je čin spáchán za úplatu, opakovaně, jako člen organizované skupiny nebo v úmyslu zakrýt jiný trestný čin, trestní sazba se zvyšuje na šest měsíců až pět let. Pokud pachatel vystaví jiné osoby nelidskému zacházení, způsobí těžkou újmu na zdraví nebo získá značný prospěch, může být potrestán dvěma až osmi lety vězení. Pokud svým jednáním způsobí smrt, těžkou újmu nejméně dvou osob nebo prospěch velkého rozsahu, trest se zvyšuje na pět až dvanáct let. Napomáhání k neoprávněnému pobytu na území České republiky (§ 341) je trestné odnětím svobody až na jeden rok. V případě organizování činu, jeho opakování nebo účelu zakrýt jiný trestný čin se trest zvyšuje na tři roky. Pokud pachatel získá značný prospěch nebo čin spáchá v době ohrožení státu či válečného stavu, hrozí mu šest měsíců až pět let vězení. Pokud čin přinese prospěch velkého rozsahu, trestní sazba dosahuje dvou až osmi let. Neoprávněné zaměstnávání cizinců (§ 342) za vykořisťujících podmínek je trestáno odnětím svobody až na šest měsíců. Pokud je cizinec dítětem nebo pokud se čin opakuje, hrozí trest až na jeden rok. Pokud je čin spáchán organizovanou skupinou nebo za úplatu, trestní sazba činí šest měsíců až tři roky. Pokud pachatel získá značný prospěch, trest se zvyšuje na pět let a při prospěchu velkého rozsahu na jeden rok až pět let odnětí svobody.⁴²

⁴² JELÍNEK, J. a kol. *Trestní právo hmotné*. 8. aktualizované a doplněné vydání. Praha: Leges, 2022. ISBN 978-80-7502-576-0, s. 898-902

5 Bezpečnostní hrozba formou nelegální migrace pro Českou republiku

Nelegální migrace je v bezpečnostním diskurzu České republiky vnímána jako fenomén, jehož význam nespočívá pouze v porušování pobytových a hraničních režimů, ale především v potenciálních rizicích pro vnitřní bezpečnost státu. Odborná literatura i strategické dokumenty státu poukazují na skutečnost, že bezpečnostní hrozba nelegální migrace není dána samotnou přítomností osob s nelegálním pobytem, nýbrž souborem doprovodných jevů, které mohou tento fenomén provázet. Bezpečnostní relevance nelegální migrace se proto odvíjí od jejího rozsahu, míry organizovanosti a vazeb na další formy protiprávního jednání.

Z hlediska bezpečnostní politiky České republiky je nelegální migrace hodnocena především v souvislosti s organizovanou kriminalitou, zejména s převaděčstvím a zneužíváním migračních tras k páčání jiné trestné činnosti. Odborné zdroje i bezpečnostní analýzy Ministerstva vnitra a Policie České republiky dlouhodobě upozorňují na to, že migrační trasy mohou být využívány nejen k neoprávněnému pohybu osob, ale také k přepravě padělaných dokladů, omamných a psychotropních látek nebo k legalizaci výnosů z trestné činnosti. V tomto kontextu nelegální migrace nepředstavuje izolovaný problém, ale součást širších bezpečnostních hrozeb spojených s transnacionální kriminalitou.⁴³

Specifickým aspektem bezpečnostního hodnocení nelegální migrace v České republice je tranzitní charakter jejího území. Česká republika není v převážné většině případů cílovým státem nelegální migrace, ale představuje prostor, jímž migranti směřují do ekonomicky atraktivnějších států západní Evropy. Tento tranzitní charakter snižuje přímé sociální dopady nelegální migrace, avšak současně klade zvýšené nároky na kapacity bezpečnostních složek, zejména v oblasti odhalování převaděčských struktur, přeshraniční spolupráce a zajišťování osob pohybujících se mimo legální režim. Z bezpečnostního hlediska je proto klíčové zaměření na prevenci a narušování těchto struktur, nikoli pouze na řešení jednotlivých případů nelegálního pobytu⁴⁴.

⁴³ BÍLÝ, J. a kol. *Evropská unie na rozcestí: výzvy a rizika*. České Budějovice: Vysoká škola evropských a regionálních studií, 2017. ISBN 978-80-7556-020-9, s. 51

⁴⁴ KRÍŽEK, Daniel a PELIKÁN, Petr. Zkušenosti s tranzitní migrací přes Českou republiku [online]. [cit. 2026-01-18]. Dostupné z: <https://mintegration.zcu.cz/files/soubory/vystupy/Zkusenosti-s-tranzitni-migraci-pres-Ceskou-republiku.pdf>

Dalším významným bezpečnostním aspektem je zatížení bezpečnostních a správních kapacit státu. Nelegální migrace vyžaduje soustavnou činnost policie, správních orgánů a dalších institucí, a to jak v oblasti kontrolní, tak v oblasti správních a návratových řízení. Odborná literatura upozorňuje, že při zvýšeném migračním tlaku může docházet k omezení kapacit, které jsou následně nedostupné pro řešení jiné trestné činnosti, což představuje nepřímé bezpečnostní riziko. Tento faktor je v bezpečnostních analýzách často hodnocen jako jeden z klíčových, neboť se neprojevuje okamžitě, ale dlouhodobě ovlivňuje efektivitu bezpečnostního systému.⁴⁵

Současně je v odborném diskurzu zdůrazňováno, že securitizace nelegální migrace má své limity. Přehnané vnímání nelegální migrace jako primární bezpečnostní hrozby může vést k nevyváženým opatřením, která nejsou úměrná skutečné míře rizika a mohou vyvolávat sekundární problémy, zejména v oblasti ochrany základních práv a právní jistoty. Bezpečnostní hodnocení nelegální migrace proto musí vycházet z empirických dat, analýz rizik a reálné situace v České republice, nikoli z obecně přejímaných narativů. V tomto smyslu odborná literatura i institucionální zdroje shodně upozorňují na nutnost diferencovaného přístupu, který rozlišuje mezi individuálním porušením pobytových předpisů a systematickými bezpečnostními hrozbami.⁴⁶

Lze shrnout, že bezpečnostní hrozba formou nelegální migrace pro Českou republiku nespočívá v samotné existenci nelegální migrace, ale v jejích strukturálních a doprovodných aspektech, zejména ve vazbách na organizovanou kriminalitu, zneužívání migračních tras a zatěžování bezpečnostních kapacit státu. Bezpečnostní význam tohoto fenoménu je v podmínkách České republiky ovlivněn tranzitním charakterem území a relativně nízkým podílem cílové migrace, což vyžaduje cílený, analytický a proporční přístup ze strany státu.

⁴⁵ ESTEVENS, João. Migration crisis in the EU: developing a framework for analysis of national security and defence strategies [online]. *Comparative Migration Studies*, 2018, roč. 6, č. 28 [cit. 2026-01-18]. Dostupné z: <https://link.springer.com/article/10.1186/s40878-018-0093-3>

⁴⁶ GABRIELLI, Lorenzo. Securitizace migrace a její důsledky [online]. *Lidé města*, 2014, roč. 16, č. 2, s. 311–332 [cit. 2026-01-18]. Dostupné z: <https://ojs.cuni.cz/lidemesta/article/view/3450/2719>. ISSN 1212-8112.

5.1 Sekundární hrozby spojené s nelegální migrací

Vedle přímých bezpečnostních aspektů, jako je vazba na organizovanou kriminalitu či zatížení bezpečnostních kapacit, je v odborném diskurzu věnována pozornost také tzv. sekundárním hrozbám spojeným s nelegální migrací. Tyto hrozby nepředstavují přímý důsledek samotného nelegálního pobytu osob na území státu, ale vznikají jako širší společenské reakce na tento fenomén a jeho vnímání.

Jedním z významných aspektů je potenciální vliv nelegální migrace na polarizaci společnosti. V situacích zvýšeného migračního tlaku nebo mediálně exponovaných událostí může docházet k posilování negativních postojů vůči cizincům, což se může promítat do nárůstu xenofobních nálad.⁴⁷ Odborné zdroje i bezpečnostní instituce v této souvislosti upozorňují, že takové prostředí může vytvářet podmínky pro vznik nebo posilování radikalizovaných a extremistických skupin, které na téma migrace navazují svou ideologii a mobilizaci. Tyto projevy je však nutné vnímat jako nepřímý důsledek vnímání nelegální migrace, nikoli jako důsledek samotné přítomnosti osob s nelegálním pobytem. Bezpečnostní riziko zde spočívá především v možnosti narušení vnitřní stability společnosti, zvýšeném napětí mezi jednotlivými skupinami obyvatel a potenciálním nárůstu projevů extremismu.⁴⁸ Z tohoto důvodu je nezbytné tyto jevy reflektovat v rámci bezpečnostní politiky státu a současně je hodnotit na základě empirických dat a reálné situace, nikoli pouze na základě percepce či mediálních reprezentací.⁴⁹

⁴⁷ GARCÍA DE PAOR, Caoimhe Goya. The Polarisation within the European Union's Public Opinion Regarding Immigration: Analysing Influential Factors [online]. *Comillas Journal of International Relations*, 2021, č. 21, s. 109–124 [cit. 2026-01-18]. Dostupné z: <https://revistas.comillas.edu/internationalrelations/en/article/view/17055>, ISSN 2386-5776.

⁴⁸ EUROPEAN COMMISSION. Prevention of radicalisation [online]. 26 February 2026 [cit. 2026-01-18]. Dostupné z: https://home-affairs.ec.europa.eu/policies/internal-security/counter-terrorism-and-radicalisation/prevention-radicalisation_en

⁴⁹ VEGRICHTOVÁ, B. *Extremismus a společnost*. 2. vydání. Plzeň: Aleš Čeněk, 2017. ISBN 978-80-7380-665-1, s. 270.

6 Postupy Policie České republiky při odhalování a vyšetřování nelegální migrace

Policie České republiky představuje klíčový orgán státu při ochraně před nelegální migrací a při zajišťování kontroly nad pohybem osob na území České republiky. Na základě zákonného zmocnění a usnesení vlády plní Policie ČR úkoly spočívající v ochraně státních hranic, kontrole oprávněnosti pobytu cizinců a v odhalování a objasňování protiprávního jednání souvisejícího s nelegální migrací. V rámci tohoto systému vystupuje policie nejen jako správní orgán vykonávající státní správu na úseku pobytu cizinců, ale rovněž jako orgán činný v trestním řízení v případech, kdy jednání naplňuje znaky trestné činnosti. Tímto dvojitým postavením se Policie ČR podílí na realizaci migrační politiky státu a současně na ochraně vnitřní bezpečnosti a veřejného pořádku.⁵⁰

6.1 Praktický postup Policie České republiky

Praktický postup Policie České republiky při odhalování a objasňování nelegální migrace vychází z jejího postavení v systému veřejné správy a trestní justice a je realizován v souladu s procesními předpisy správního a trestního práva. Policie ČR při své činnosti postupuje zejména podle správního řádu v případech, kdy je nelegální migrace řešena v rámci správního řízení, a podle trestního řádu v situacích, kdy zjištěné skutečnosti nasvědčují spáchání trestného činu. Volba procesního režimu se odvíjí od povahy zjištěného jednání, jeho závažnosti a míry společenské škodlivosti, přičemž oba režimy mohou na sebe v praxi bezprostředně navazovat.⁵¹

Odhalování nelegální migrace je zpravidla zahájeno v rámci preventivní a kontrolní činnosti policie. Ta zahrnuje zejména pobytové kontroly, kontrolu totožnosti osob a ověřování oprávněnosti jejich pobytu na území České republiky. Tyto úkony jsou prováděny v souladu se správněprávními předpisy a slouží k prvotnímu zjištění, zda

⁵⁰ SMETANA, M. a kol. *Činnost cizinecké policie II: stav k 1. říjnu 2022*. Praha: Policejní akademie České republiky v Praze, 2023. ISBN 978-80-7251-547-9, s. 9-12

⁵¹ JELÍNEK, J. a kol. *Trestní právo hmotné*. 8. aktualizované a doplněné vydání. Praha: Leges, 2022. ISBN 978-80-7502-576-0, s. 898-902

SMETANA, M. a kol. *Činnost cizinecké policie II: stav k 1. říjnu 2022*. Praha: Policejní akademie České republiky v Praze, 2023. ISBN 978-80-7251-547-9, s.87-91

nedochází k porušení pobytového režimu. V této fázi policie shromažďuje základní informace o osobě, jejím pobytovém statusu a okolnostech její přítomnosti na území státu, přičemž klade důraz na dokumentaci skutkového stavu. V případě zjištění neoprávněného pobytu nebo jiného porušení migračních pravidel policie posuzuje, zda je věc řešitelná ve správním režimu, nebo zda existují skutečnosti odůvodňující zahájení úkonů trestního řízení. Správní postup je uplatňován zejména tehdy, kdy se jedná o individuální porušení pobytových povinností bez dalších přitěžujících okolností. V takových případech policie zahajuje správní řízení, v jehož rámci může rozhodovat o opatřeních směřujících k obnovení legality pobytového režimu, typicky o správním vyhoštění nebo o povinnosti opustit území.⁵²

Pokud však zjištěné skutečnosti nasvědčují tomu, že nelegální migrace je spojena s organizovanou nebo systematickou trestnou činností, případně s jinými závažnými protiprávními jednáními, přechází postup policie do trestně-procesního režimu. V této fázi policie postupuje podle trestního řádu, provádí úkony trestního řízení a zaměřuje se na objasnění skutkového děje, identifikaci pachatelů a shromažďování důkazů. Vyšetřování se zpravidla soustředí nejen na samotný nelegální pobyt osob, ale především na osoby, které nelegální migraci organizují, umožňují nebo z ní mají prospěch. Součástí praktického postupu policie je rovněž spolupráce s dalšími orgány veřejné moci, zejména se státním zastupitelstvím, které vykonává dohled nad zákonností trestního řízení, a s orgány státní správy působícími v oblasti migrace.⁵³ V případech s mezinárodním prvkem je nezbytná také spolupráce se zahraničními bezpečnostními složkami, která umožňuje efektivní řešení přeshraničních aspektů nelegální migrace. Celý postup policie je přitom veden zásadou legality, přiměřenosti a ochrany základních práv dotčených osob, což je klíčové jak z hlediska zákonnosti zásahu, tak z hlediska následné použitelnosti získaných poznatků a důkazů.⁵⁴

⁵² KURŽEJA, Jan. *Cizinecká a pohraniční policie I*. Praha: Vydavatelství PA ČR, 2002. ISBN 80-7251-087-8. [s141]

⁵³ JELÍNEK, J. a kol. *Trestní právo hmotné*. 8. aktualizované a doplněné vydání. Praha: Leges, 2022. ISBN 978-80-7502-576-0, s. 900

⁵⁴ SMETANA, M. a kol. *Činnost cizinecké policie II: stav k 1. říjnu 2022*. Praha: Policejní akademie České republiky v Praze, 2023. ISBN 978-80-7251-547-9, s.73-77
Tamtéž s. 106-107

6.2 Limity a specifika postupu Policie České republiky při řešení nelegální migrace

Postupy Policie České republiky při odhalování a vyšetřování nelegální migrace jsou v praxi ovlivněny řadou právních, organizačních a faktických limitů, které determinují možnosti a efektivitu policejního zásahu. Přestože právní rámec poskytuje policii relativně široké kompetence v oblasti kontroly pobytu cizinců a objasňování trestné činnosti související s nelegální migrací, jejich uplatňování je vždy podmíněno dodržováním zásad zákonnosti, přiměřenosti a ochrany základních práv dotčených osob.

Tyto zásady představují nezbytný korektiv výkonu policejní moci a současně limitují rozsah a intenzitu zásahů policie v jednotlivých případech.⁵⁵ Významným omezením policejní praxe jsou rovněž kapacitní a personální faktory. Nelegální migrace, zejména v obdobích zvýšeného migračního tlaku, klade zvýšené nároky na personální zabezpečení policie, časovou náročnost úkonů i administrativní zátěž spojenou se správními a návratovými řízeními. Tyto okolnosti mohou nepřímo ovlivňovat schopnost policie věnovat se současně jiným oblastem bezpečnostní činnosti, což je v odborné literatuře označováno jako jeden z dlouhodobých dopadů nelegální migrace na fungování bezpečnostního systému státu. Specifickým problémem je rovněž dokazování trestné činnosti související s nelegální migrací, zejména v případech organizovaného převaděčství. Tyto formy kriminality mají často mezinárodní a latentní charakter, což ztěžuje identifikaci pachatelů, shromažďování důkazů a prokazování jednotlivých rolí v rámci organizovaných struktur. Policejní postup je proto do značné míry závislý na kvalitní meziinstitucionální a mezinárodní spolupráci, jejíž efektivita může být ovlivněna rozdílnými právními úpravami, jazykovými bariérami či rozdílnými prioritami jednotlivých států.⁵⁶

Dalším specifikem policejního postupu je nutnost rozlišování mezi správním a trestním režimem v reálném čase a často při neúplných informacích. Policie je nucena již v počáteční fázi zásahu vyhodnocovat, zda se jedná o individuální porušení pobytového režimu, nebo o jednání vykazující znaky trestné činnosti. Toto rozhodování má zásadní význam pro další procesní postup a klade vysoké nároky na odbornost

⁵⁵ JELÍNEK, Jiří a kol. *Trestní zákoník a trestní řád s poznámkami a judikaturou*. 9. aktualizované vydání. Praha: Leges, 2022, ISBN 978-80-7502-637-8, s. 613-614

⁵⁶ WALKER, Neil. UNODC and EU working together against migrant smuggling [online]. *Border Security Report*, 21 June 2024 [cit. 2026-01-18]. Dostupné z: <https://www.border-security-report.com/unodc-and-eu-working-together-against-migrant-smuggling/>

a zkušenosti příslušníků policie, neboť nesprávné vyhodnocení může vést k procesním pochybením nebo k omezení použitelnosti získaných poznatků⁵⁷.

V neposlední řadě je třeba zmínit, že postup Policie České republiky v oblasti nelegální migrace je ovlivněn i širšími společenskými a politickými souvislostmi, zejména veřejnou debatou o migraci a bezpečnosti. Tyto faktory mohou nepřímo působit na očekávání kladená na činnost policie, avšak nemění základní princip, že policejní postup musí být založen na právních normách a odborném posouzení konkrétní situace. Z tohoto důvodu je nezbytné vnímat činnost policie při řešení nelegální migrace jako proces, který se pohybuje mezi požadavky efektivní ochrany vnitřní bezpečnosti a respektováním právního státu.

⁵⁷ THE CROWN PROSECUTION SERVICE. Immigration [online]. 2018–2026 [cit. 2026-01-18]. Dostupné z: <https://www.cps.gov.uk/prosecution-guidance/immigration>

7 Průzkumné šetření

V návaznosti na poznatky uvedené v teoretické části práce je cílem praktické části prostřednictvím vlastního průzkumného šetření analyzovat vnímání efektivity legislativních opatření proti nelegální migraci. Průzkumné šetření je koncipováno jako kombinace kvalitativního a kvantitativního přístupu. Kvalitativní část je realizována formou kvalitativního písemného šetření s příslušníky Policie České republiky, konkrétně Odboru cizinecké policie Plzeňského kraje, a zaměřuje se na jejich profesní zkušenosti a hodnocení účinnosti stávající legislativy v praxi. Kvantitativní část je tvořena dotazníkovým šetřením mezi širokou veřejností, jehož cílem bylo zachytit společenské vnímání účinnosti těchto opatření.

Získaná data byla následně analyzována a interpretována s cílem ověřit či vyvrátit předem stanovené hypotézy, které se vztahují k hodnocení legislativních nástrojů v oblasti nelegální migrace a jejich vnímané efektivity jak ze strany odborné veřejnosti, tak laické populace

7.1 Stanovené hypotézy

Hypotéza č.1: Více než 70 % respondentů z řad široké veřejnosti považuje nelegální migraci za bezpečnostní hrozbu pro Českou republiku.

Hypotéza č.2: Více než 60 % respondentů z cizinecké policie Plzeň se domnívá, že současná legislativa v oblasti nelegální migrace je dostatečně účinná.

Hypotéza č.3: Respondenti z řad široké veřejnosti ve větší míře, než příslušníci cizinecké policie Plzeň podporují zpřísnění legislativních opatření v oblasti nelegální migrace.

7.2 Dotazníkové šetření

Dotazníkové šetření určené pro širokou veřejnost bylo koncipováno jako kvantitativní a probíhalo v časovém rozmezí od 10. února 2026 do 10. března 2026. Dotazník byl vytvořen prostřednictvím platformy Google Forms a distribuován online formou přímého odkazu mezi respondenty. Cílem tohoto šetření bylo získat strukturovaná data umožňující statistické vyhodnocení postojů veřejnosti k problematice nelegální migrace a efektivitě legislativních opatření.

Pro sběr dat od příslušníků Policie České republiky byla zvolena odlišná metodika, konkrétně kvalitativní písemné šetření formou otevřených otázek. Tento přístup byl zvolen zejména s ohledem na časovou vytíženost příslušníků a zároveň z důvodu zajištění vyšší míry anonymity, neboť lze předpokládat, že respondenti se v písemné formě vyjadřují otevřeněji než při osobním či nahrávaném rozhovoru. Dotazník byl distribuován osobně mezi 8 příslušníků Policie České republiky, přičemž sběr dat probíhal postupně v období od 12. února 2026 do 17. března 2026.

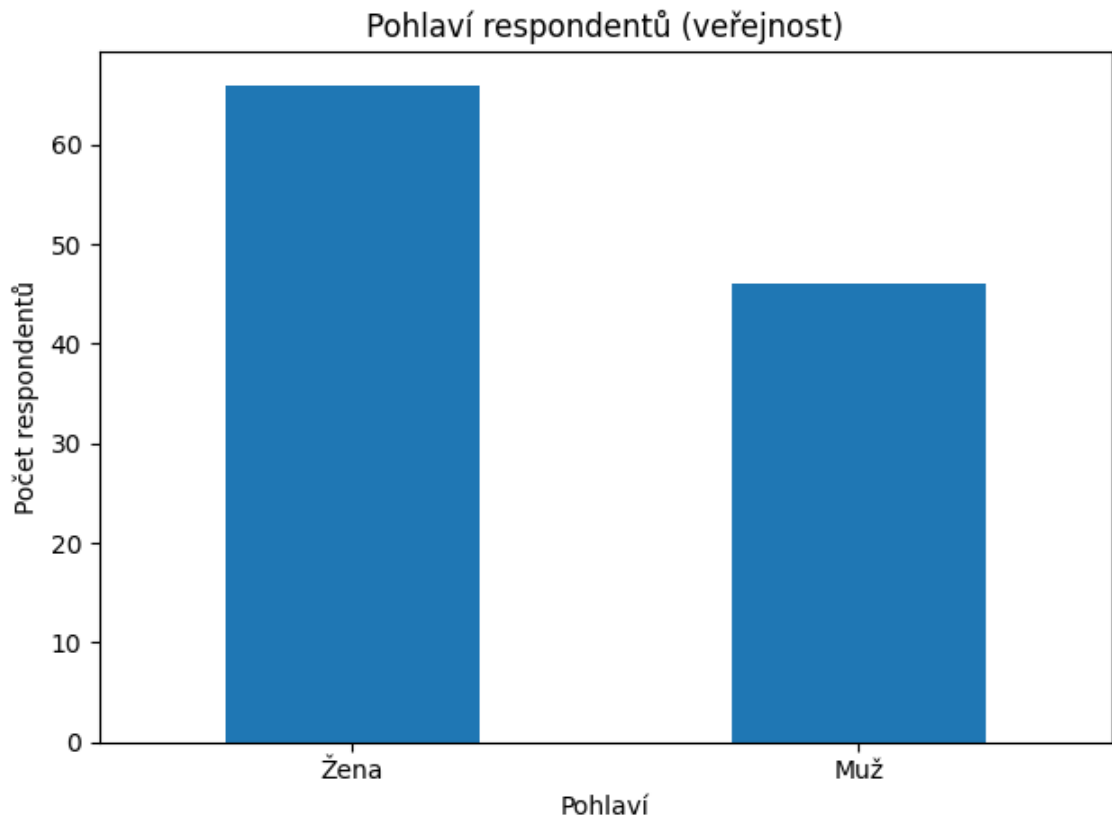
Je však nutné uvést, že zvolená forma kvalitativního dotazování neumožňovala přímou interakci s respondenty, která je typická například pro rozhovor. Na druhou stranu otevřené odpovědi poskytly dostatečný prostor pro vyjádření individuálních zkušeností a názorů respondentů, čímž bylo dosaženo hlubšího vhledu do zkoumané problematiky, odpovídajícího kvalitativnímu průzkumnému paradigmatu. Výsledky této části průzkumu proto nelze zobecňovat na celou populaci příslušníků Policie České republiky, ale je nutné je chápat jako orientační a explorativní zjištění.

7.3 Analýza a interpretace dat

7.3.1 Kvantitativní průzkumné šetření na vnímání efektivity legislativy proti nelegální migraci na veřejnosti

Otázka č.1 dotazníku pro veřejnost – Jaké je Vaše pohlaví?

Graf 1 – Pohlaví respondentů⁵⁸

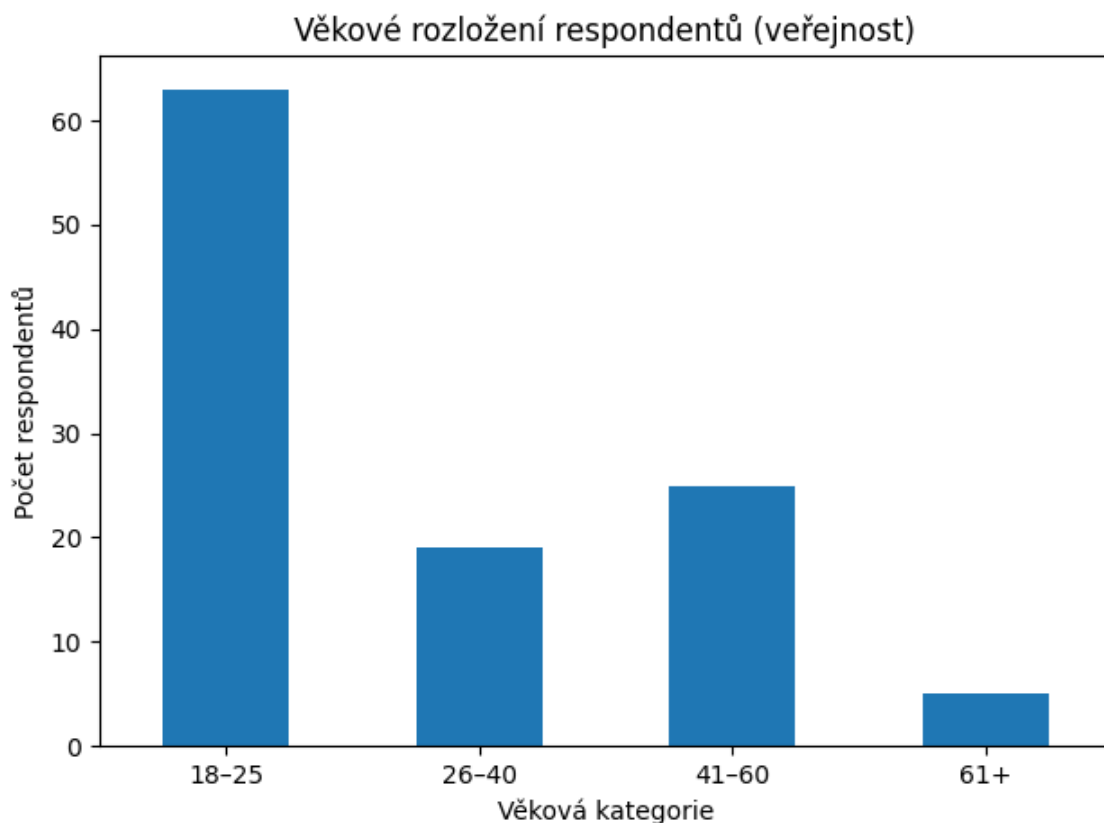


Otázka č.1 byla zaměřena na zjištění pohlaví respondentů. Z celkového počtu 112 respondentů bylo 66 žen (58,9 %) a 46 mužů (41,1 %). Tedy v průzkumném šetření převažovalo zastoupení žen nad muži.

⁵⁸ Vlastní šetření

Otázka č. 2 dotazníku pro veřejnost – Jaký je Váš věk?

Graf 2 – Věk respondentů⁵⁹



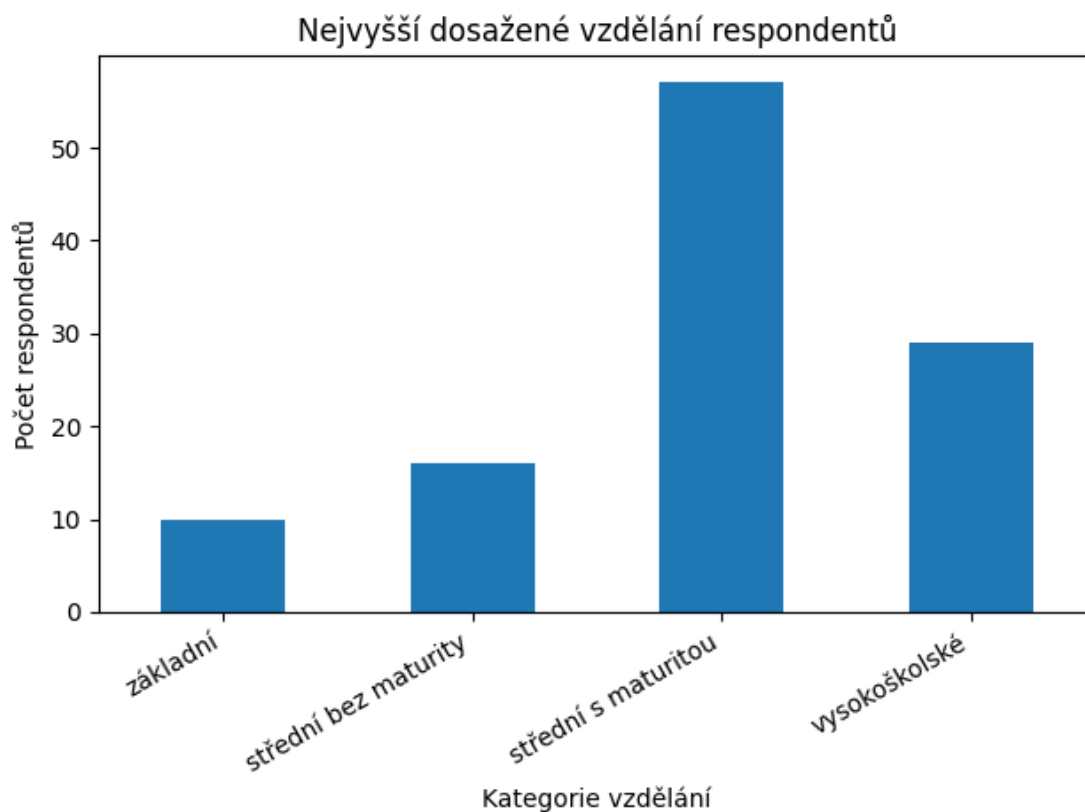
Otázka č. 2 byla zaměřena na zjištění věkového rozložení respondentů, přičemž byla současně analyzována i struktura podle pohlaví. Z celkového počtu 112 respondentů bylo ve věkové kategorii 18–25 let 63 respondentů (56,2 %), ve věku 26–40 let 19 respondentů (17,0 %), ve věku 41–60 let 25 respondentů (22,3 %) a ve věkové kategorii 61 a více let 5 respondentů (4,5 %). Z hlediska pohlaví bylo ve věkové kategorii 18–25 let zastoupeno 34 žen (51,5 % žen) a 29 mužů (63,0 % mužů). Ve věkové kategorii 26–40 let se jednalo o 12 žen (18,2 %) a 7 mužů (15,2 %). Ve věku 41–60 let bylo zastoupeno 17 žen (25,8 %) a 8 mužů (17,4 %). V kategorii 61 a více let odpovídaly 3 ženy (4,5 %) a 2 muži (4,3 %).

Nejpočetnější skupinou respondentů byla věková kategorie 18–25 let, přičemž ve všech věkových kategoriích převažovalo zastoupení žen nad muži.

⁵⁹ Vlastní šetření

Otázka č. 3 dotazníku pro veřejnost – Jaké je Vaše nejvyšší dosažené vzdělání?

Graf 3 – Nejvyšší dosažené vzdělání respondentů⁶⁰



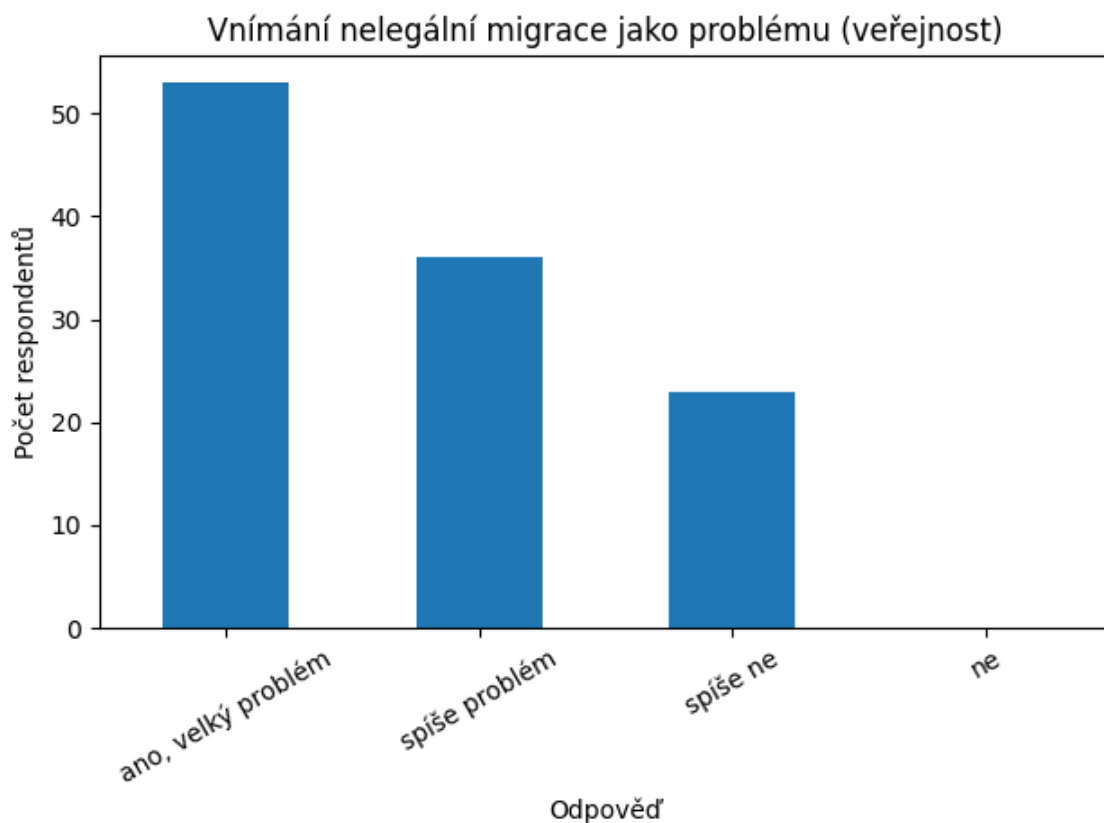
Otázka č. 3 byla zaměřena na zjištění nejvyššího dosaženého vzdělání respondentů, přičemž byla zohledněna i struktura podle pohlaví. Z celkového počtu 112 respondentů uvedlo 57 respondentů (50,9 %) střední vzdělání s maturitou, 29 respondentů (25,9 %) vysokoškolské vzdělání, 16 respondentů (14,3 %) střední vzdělání bez maturity a 10 respondentů (8,9 %) základní vzdělání. Z hlediska pohlaví tvořili ve skupině se středním vzděláním s maturitou 34 ženy (51,5 % žen) a 23 mužů (50,0 % mužů). Vysokoškolské vzdělání uvedlo 20 žen (30,3 %) a 9 mužů (19,6 %). Střední vzdělání bez maturity mělo 8 žen (12,1 %) a 8 mužů (17,4 %). Základní vzdělání uvedly 4 ženy (6,1 %) a 6 mužů (13,0 %).

Největší část respondentů tvoří osoby se středním vzděláním s maturitou, přičemž ženy dosahují vyššího podílu vysokoškolského vzdělání než muži.

⁶⁰ Vlastní šetření

Otázka č. 4 dotazníku pro veřejnost – Považujete nelegální migraci za problém v České republice?

Graf 4 – Vnímání nelegální migrace jako problému⁶¹



Otázka č. 4 byla zaměřena na zjištění, zda respondenti považují nelegální migraci za problém v České republice, přičemž byla provedena analýza také z hlediska pohlaví, věku a vzdělání. Z celkového počtu 112 respondentů uvedlo 53 respondentů (47,3 %) odpověď „ano, velký problém“, 36 respondentů (32,1 %) „spíše problém“ a 23 respondentů (20,5 %) „spíše ne“, přičemž odpověď „ne“ nebyla zvolena žádným respondentem.

Z hlediska pohlaví uvedlo „ano, velký problém“ 24 mužů (52,2 % mužů) a 29 žen (43,9 % žen). Odpověď „spíše problém“ zvolilo 15 mužů (32,6 %) a 21 žen (31,8 %). Odpověď „spíše ne“ uvedlo 7 mužů (15,2 %) a 16 žen (24,2 %).

Z hlediska věku bylo ve skupině 18–25 let zastoupeno 38,1 % odpovědí „ano, velký problém“, 36,5 % „spíše problém“ a 25,4 % „spíše ne“. Ve věkové kategorii 26–40 let uvedlo 68,4 % respondentů „ano, velký problém“, 15,8 % „spíše problém“ a 15,8 % „spíše ne“. Ve věku 41–60 let odpovědělo 48,0 % respondentů „ano, velký

⁶¹ Vlastní šetření

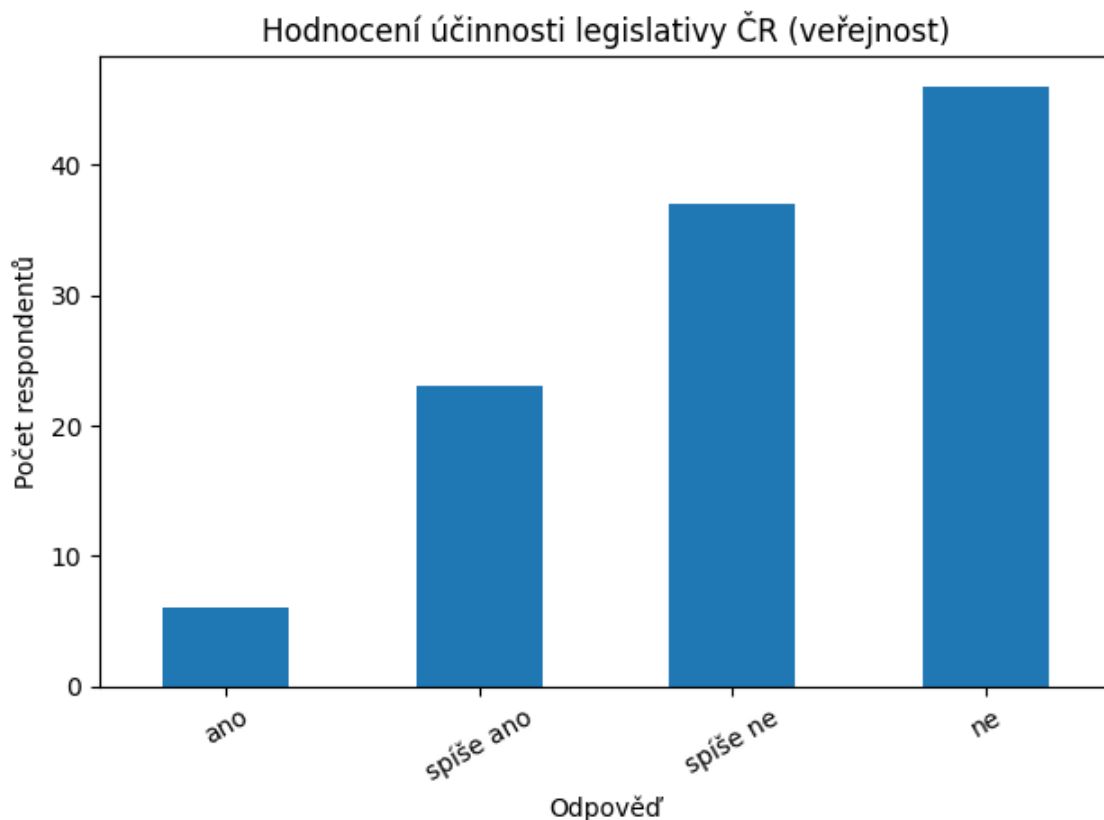
problém“, 40,0 % „spíše problém“ a 12,0 % „spíše ne“. Ve věkové kategorii 61 a více let uvedlo 80,0 % respondentů „ano, velký problém“ a 20,0 % „spíše ne“.

Z hlediska vzdělání uvedlo „ano, velký problém“ 50,0 % respondentů se středním vzděláním bez maturity, 49,1 % se středním vzděláním s maturitou, 51,7 % s vysokoškolským vzděláním a 20,0 % se základním vzděláním. Odpověď „spíše problém“ byla nejčastější u respondentů se základním vzděláním (60,0 %), zatímco „spíše ne“ se pohybovalo v rozmezí 6,2 % až 24,6 % napříč vzdělanostními skupinami.

Většina respondentů napříč všemi sledovanými skupinami považuje nelegální migraci za problém v České republice, přičemž intenzita tohoto vnímání roste s věkem respondentů.

Otázka č. 5 dotazníku pro veřejnost – Domníváte se, že současná legislativa ČR je dostatečně účinná proti nelegální migraci?

Graf 5 – Vnímání účinnosti legislativy⁶²



Otázka č. 5 byla zaměřena na zjištění, zda respondenti považují současnou legislativu České republiky za dostatečně účinnou proti nelegální migraci, přičemž byla provedena analýza také z hlediska pohlaví, věku a vzdělání.

Z celkového počtu 112 respondentů uvedlo 6 respondentů (5,4 %) odpověď „ano“, 23 respondentů (20,5 %) „spíše ano“, 37 respondentů (33,0 %) „spíše ne“ a 46 respondentů (41,1 %) „ne“.

Z hlediska pohlaví uvedlo odpověď „ano“ 10,9 % mužů a 1,5 % žen. Odpověď „spíše ano“ zvolilo 21,7 % mužů a 19,7 % žen. Odpověď „spíše ne“ uvedlo 28,3 % mužů a 36,4 % žen a odpověď „ne“ 39,1 % mužů a 42,4 % žen.

Z hlediska věku uvedlo ve věkové kategorii 18–25 let odpověď „ano“ 7,9 % respondentů, „spíše ano“ 25,4 %, „spíše ne“ 41,3 % a „ne“ 25,4 %. Ve věkové kategorii 26–40 let odpovědělo 5,3 % respondentů „ano“, 10,5 % „spíše ano“, 31,6 % „spíše ne“

⁶² Vlastní šetření

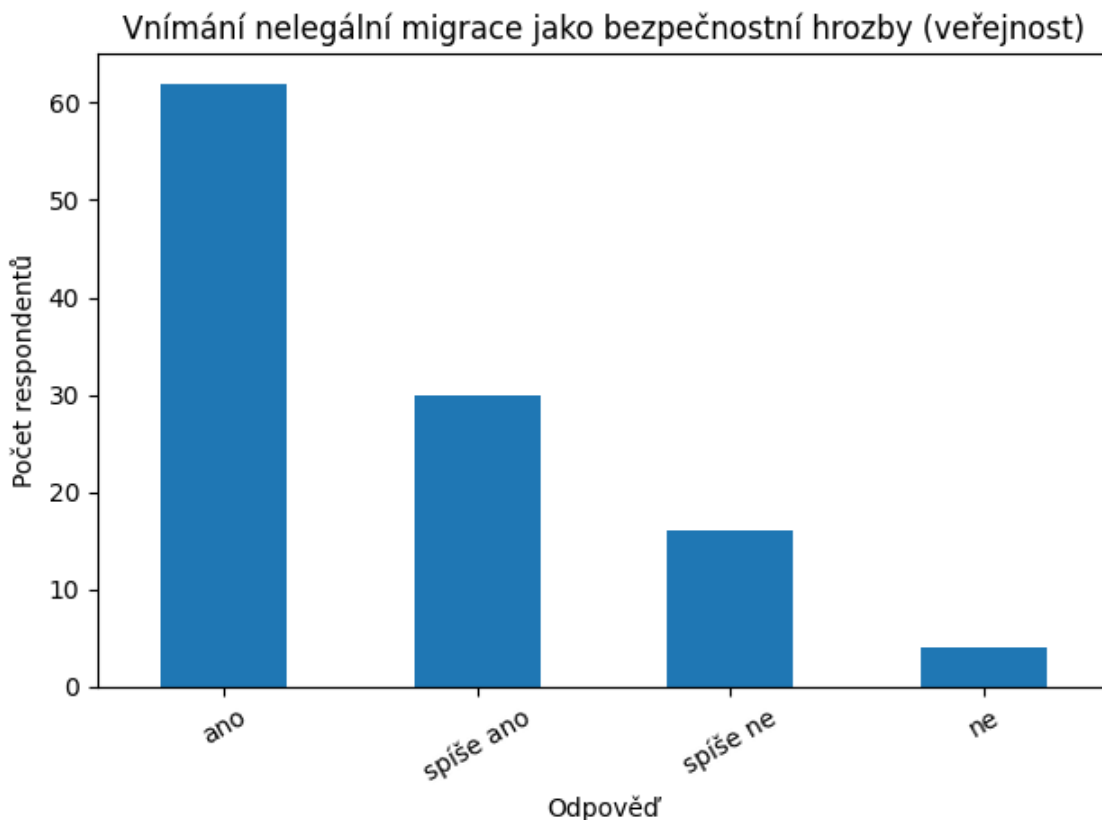
a 52,6 % „ne“. Ve věku 41–60 let uvedlo 20,0 % respondentů „spíše ano“, 20,0 % „spíše ne“ a 60,0 % „ne“. Ve věkové kategorii 61 a více let uvedlo 100,0 % respondentů odpověď „ne“.

Z hlediska vzdělání uvedlo odpověď „ano“ 6,2 % respondentů se středním vzděláním bez maturity, 1,8 % se středním vzděláním s maturitou, 10,3 % s vysokoškolským vzděláním a 10,0 % se základním vzděláním. Odpověď „ne“ uvedlo 68,8 % respondentů se středním vzděláním bez maturity, 38,6 % se středním vzděláním s maturitou, 37,9 % s vysokoškolským vzděláním a 20,0 % se základním vzděláním.

Většina respondentů napříč všemi sledovanými skupinami nepovažuje současnou legislativu České republiky za dostatečně účinnou proti nelegální migraci.

Otázka č. 6 dotazníku pro veřejnost – Myslíte si, že nelegální migrace představuje bezpečnostní hrozbu pro ČR?

Graf 6 – Vnímání nelegální migrace jako hrozby pro ČR ⁶³



Otázka č. 6 byla zaměřena na zjištění, zda respondenti považují nelegální migraci za bezpečnostní hrozbu pro Českou republiku, přičemž byla provedena analýza také z hlediska pohlaví, věku a vzdělání. Z celkového počtu 112 respondentů uvedlo 62 respondentů (55,4 %) odpověď „ano“, 30 respondentů (26,8 %) „spíše ano“, 16 respondentů (14,3 %) „spíše ne“ a 4 respondenti (3,6 %) „ne“.

Z hlediska pohlaví uvedlo odpověď „ano“ 63,0 % mužů a 50,0 % žen. Odpověď „spíše ano“ zvolilo 21,7 % mužů a 30,3 % žen. Odpověď „spíše ne“ uvedlo 10,9 % mužů a 16,7 % žen a odpověď „ne“ 4,3 % mužů a 3,0 % žen.

Z hlediska věku uvedlo ve věkové kategorii 18–25 let odpověď „ano“ 52,4 % respondentů, „spíše ano“ 25,4 %, „spíše ne“ 19,0 % a „ne“ 3,2 %. Ve věkové kategorii 26–40 let odpovědělo 73,7 % respondentů „ano“, 21,1 % „spíše ano“ a 5,3 % „spíše ne“. Ve věku 41–60 let uvedlo 48,0 % respondentů „ano“, 36,0 % „spíše ano“, 8,0 % „spíše

⁶³ Vlastní šetření

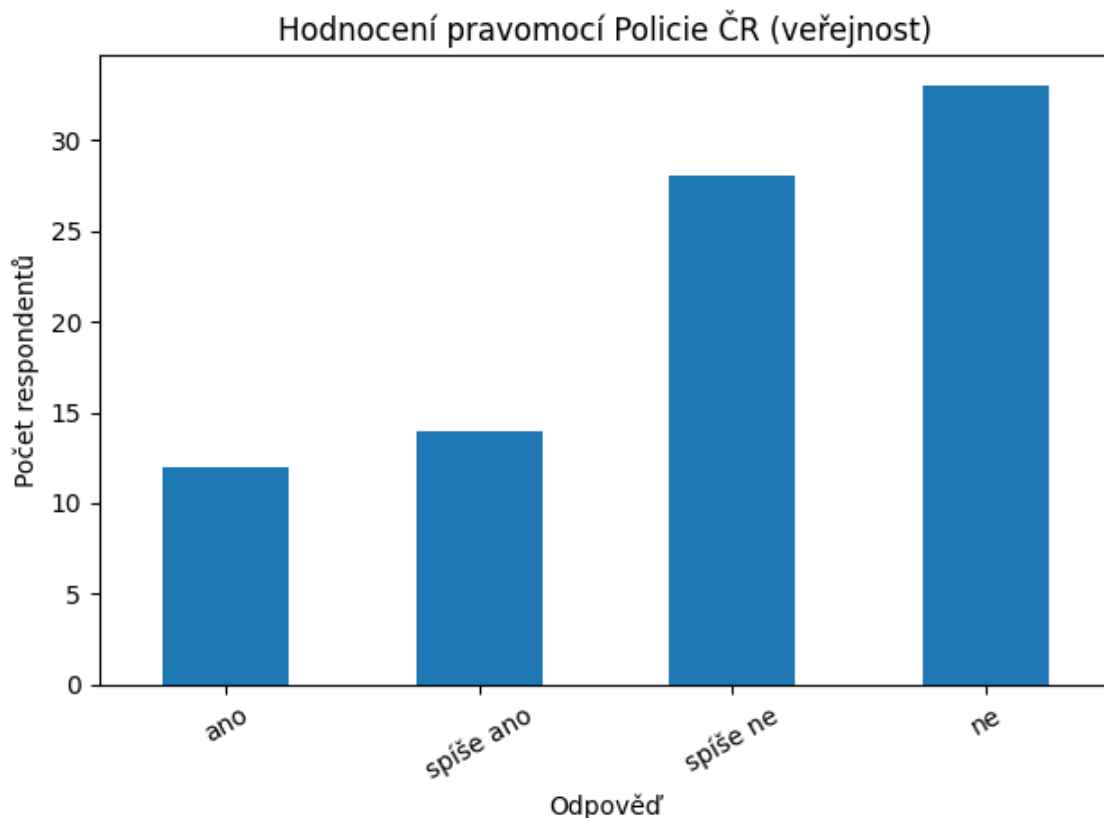
ne“ a 8,0 % „ne“. Ve věkové kategorii 61 a více let uvedlo 60,0 % respondentů „ano“, 20,0 % „spíše ano“ a 20,0 % „spíše ne“.

Z hlediska vzdělání uvedlo odpověď „ano“ 50,0 % respondentů se středním vzděláním bez maturity, 54,4 % se středním vzděláním s maturitou, 62,1 % s vysokoškolským vzděláním a 50,0 % se základním vzděláním. Odpověď „spíše ano“ se pohybovala v rozmezí 20,0 % až 50,0 % napříč vzdělanostními skupinami, zatímco odpověď „spíše ne“ byla zastoupena maximálně do 30,0 %.

Většina respondentů napříč všemi sledovanými skupinami považuje nelegální migraci za bezpečnostní hrozbu pro Českou republiku.

Otázka č. 7 dotazníku pro veřejnost – Má podle Vás Policie ČR dostatečné pravomoci řešit nelegální migraci?

Graf 7 – Hodnocení pravomocí PČR⁶⁴



Otázka č. 7 byla zaměřena na zjištění, zda respondenti považují pravomoci Policie České republiky za dostatečné pro řešení nelegální migrace, přičemž byla provedena analýza také z hlediska pohlaví, věku a vzdělání.

Z celkového počtu 112 respondentů uvedlo 12 respondentů (10,7 %) odpověď „ano“, 14 respondentů (12,5 %) „spíše ano“, 28 respondentů (25,0 %) „spíše ne“, 33 respondentů (29,5 %) „ne“ a 25 respondentů (22,3 %) odpověď „nevím“.

Z hlediska pohlaví uvedlo odpověď „ano“ 15,2 % mužů a 7,6 % žen. Odpověď „spíše ano“ zvolilo 10,9 % mužů a 13,6 % žen. Odpověď „spíše ne“ uvedlo 21,7 % mužů a 27,3 % žen a odpověď „ne“ 37,0 % mužů a 24,2 % žen. Odpověď „nevím“ uvedlo 15,2 % mužů a 27,3 % žen.

Z hlediska věku uvedlo ve věkové kategorii 18–25 let odpověď „ano“ 12,7 % respondentů, „spíše ano“ 14,3 %, „spíše ne“ 23,8 %, „ne“ 23,8 % a „nevím“ 25,4 %. Ve věkové kategorii 26–40 let odpovědělo 5,3 % respondentů „ano“, 10,5 % „spíše ano“,

⁶⁴ Vlastní šetření

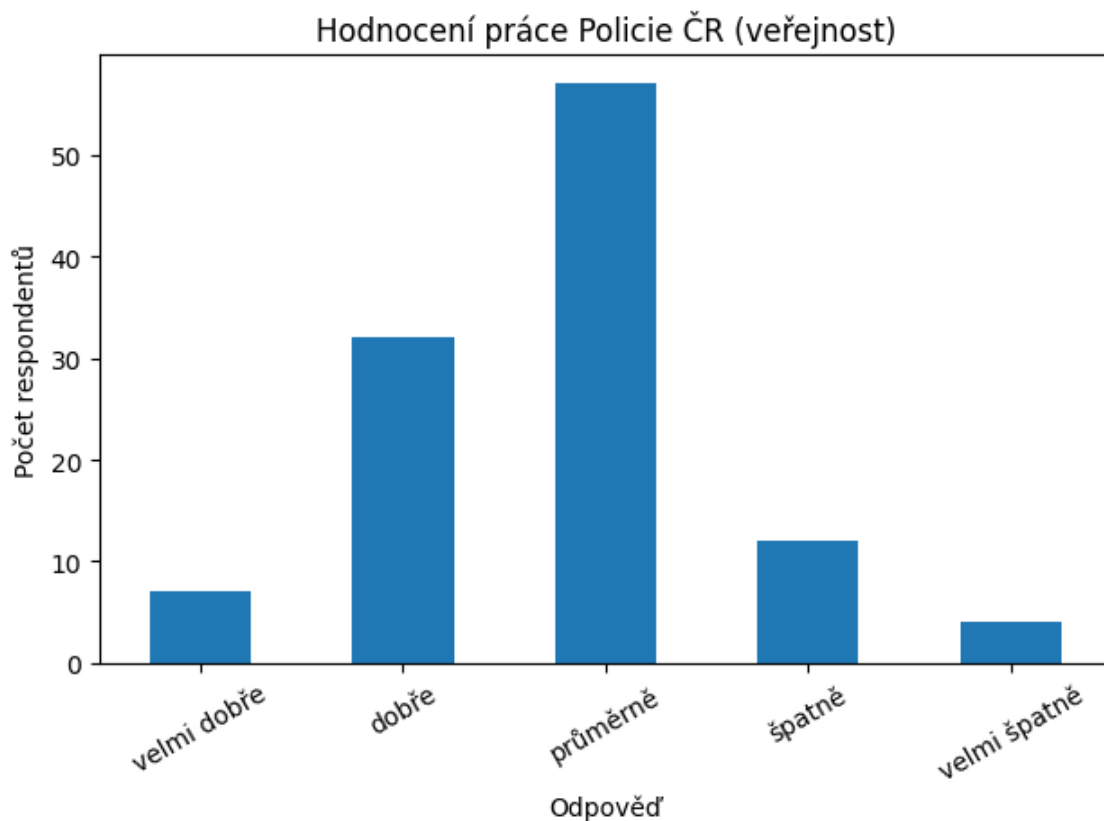
42,1 % „spíše ne“, 26,3 % „ne“ a 15,8 % „nevím“. Ve věku 41–60 let uvedlo 12,0 % respondentů „ano“, 8,0 % „spíše ano“, 20,0 % „spíše ne“, 40,0 % „ne“ a 20,0 % „nevím“. Ve věkové kategorii 61 a více let uvedlo 60,0 % respondentů odpověď „ne“, 20,0 % „spíše ano“ a 20,0 % „nevím“.

Z hlediska vzdělání uvedlo odpověď „ano“ 25,0 % respondentů se středním vzděláním bez maturity, 7,0 % se středním vzděláním s maturitou, 6,9 % s vysokoškolským vzděláním a 20,0 % se základním vzděláním. Odpověď „ne“ uvedlo 43,8 % respondentů se středním vzděláním bez maturity, 33,3 % se středním vzděláním s maturitou a 24,1 % s vysokoškolským vzděláním. Odpověď „nevím“ byla nejčastější u respondentů se základním vzděláním (60,0 %).

Převládá názor, že Policie ČR nemá dostatečné pravomoci k řešení nelegální migrace, přičemž významná část respondentů zároveň nedokáže tuto otázku jednoznačně posoudit.

Otázka č. 8 dotazníku pro veřejnost – Jak hodnotíte práci Policie ČR v oblasti boje proti nelegální migraci?

Graf 8 – Hodnocení práce PČR⁶⁵



Otázka č. 8 byla zaměřena na zjištění, jak respondenti hodnotí práci Policie České republiky v oblasti boje proti nelegální migraci, přičemž byla provedena analýza také z hlediska pohlaví, věku a vzdělání. Z celkového počtu 112 respondentů hodnotilo práci Policie ČR 57 respondentů (50,9 %) jako „průměrnou“, 32 respondentů (28,6 %) jako „dobrou“, 12 respondentů (10,7 %) jako „špatnou“, 7 respondentů (6,2 %) jako „velmi dobrou“ a 4 respondenti (3,6 %) jako „velmi špatnou“.

Z hlediska pohlaví hodnotilo práci Policie ČR jako „průměrnou“ 41,3 % mužů a 57,6 % žen. Odpověď „dobře“ uvedlo 37,0 % mužů a 22,7 % žen. Odpověď „špatně“ uvedlo 6,5 % mužů a 13,6 % žen, zatímco „velmi dobře“ zvolilo 8,7 % mužů a 4,5 % žen a „velmi špatně“ 6,5 % mužů a 1,5 % žen.

⁶⁵ Vlastní šetření

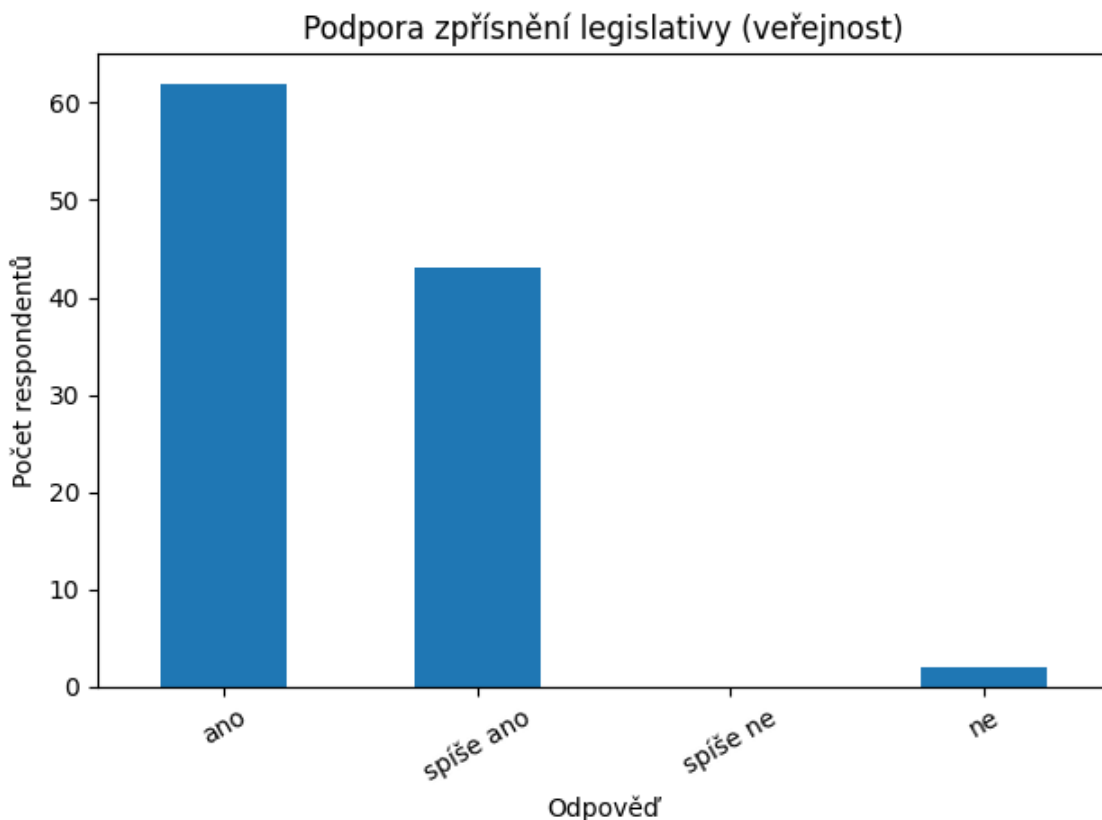
Z hlediska věku hodnotilo ve věkové kategorii 18–25 let práci Policie ČR jako „průměrnou“ 50,8 % respondentů, „dobrou“ 34,9 %, „špatnou“ 4,8 %, „velmi dobrou“ 6,3 % a „velmi špatnou“ 3,2 %. Ve věkové kategorii 26–40 let uvedlo 26,3 % respondentů „průměrně“, 36,8 % „dobře“ a shodně 26,3 % „špatně“. Ve věku 41–60 let hodnotilo 60,0 % respondentů práci jako „průměrnou“, 12,0 % jako „dobrou“, 16,0 % jako „špatnou“, 4,0 % jako „velmi dobrou“ a 8,0 % jako „velmi špatnou“. Ve věkové kategorii 61 a více let hodnotilo 100,0 % respondentů práci Policie ČR jako „průměrnou“.

Z hlediska vzdělání hodnotilo práci Policie ČR jako „průměrnou“ 25,0 % respondentů se středním vzděláním bez maturity, 56,1 % se středním vzděláním s maturitou, 51,7 % s vysokoškolským vzděláním a 60,0 % se základním vzděláním. Odpověď „dobře“ uvedlo 37,5 % respondentů se středním vzděláním bez maturity, 26,3 % se středním vzděláním s maturitou, 27,6 % s vysokoškolským vzděláním a 30,0 % se základním vzděláním.

Práce Policie ČR v oblasti boje proti nelegální migraci je většinou respondentů hodnocena jako průměrná, přičemž výrazně pozitivní ani výrazně negativní hodnocení nepřevažuje.

Otázka č. 9 dotazníku pro veřejnost – Domníváte se, že by legislativa měla být přísnější?

Graf 9 – Podpora zpřísnění legislativy⁶⁶



Otázka č. 9 byla zaměřena na zjištění, zda se respondenti domnívají, že by legislativa měla být přísnější, přičemž byla provedena analýza také z hlediska pohlaví, věku a vzdělání. Z celkového počtu 112 respondentů uvedlo 62 respondentů (55,4 %) odpověď „ano“, 43 respondentů (38,4 %) „spíše ano“, 5 respondentů (4,5 %) „spíše ne“ a 2 respondenti (1,8 %) „ne“.

Z hlediska pohlaví uvedlo odpověď „ano“ 67,4 % mužů a 47,0 % žen. Odpověď „spíše ano“ zvolilo 26,1 % mužů a 47,0 % žen. Odpověď „spíše ne“ uvedlo 4,3 % mužů a 4,5 % žen a odpověď „ne“ 2,2 % mužů a 1,5 % žen.

Z hlediska věku uvedlo ve věkové kategorii 18–25 let odpověď „ano“ 41,3 % respondentů, „spíše ano“ 47,6 %, „spíše ne“ 7,9 % a „ne“ 3,2 %. Ve věkové kategorii 26–40 let odpovědělo 68,4 % respondentů „ano“ a 31,6 % „spíše ano“. Ve věku 41–60 let

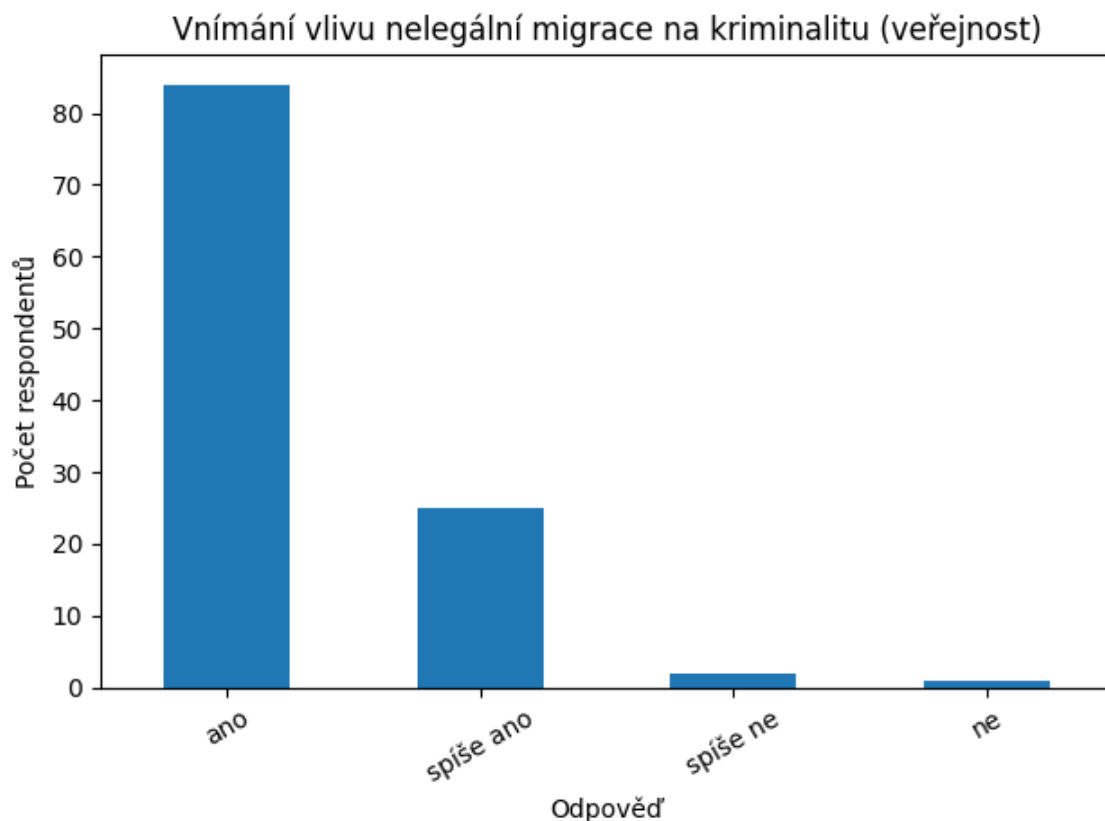
⁶⁶ Vlastní šetření

uvedlo 76,0 % respondentů „ano“ a 24,0 % „spíše ano“. Ve věkové kategorii 61 a více let uvedlo 80,0 % respondentů „ano“ a 20,0 % „spíše ano“.

Z hlediska vzdělání uvedlo odpověď „ano“ 56,2 % respondentů se středním vzděláním bez maturity, 50,9 % se středním vzděláním s maturitou, 65,5 % s vysokoškolským vzděláním a 50,0 % se základním vzděláním. Odpověď „spíše ano“ se pohybovala v rozmezí 34,5 % až 40,0 % napříč vzdělanostními skupinami.

Otázka č. 10 dotazníku pro veřejnost – Myslíte si, že nelegální migrace může zvyšovat kriminalitu?

Graf 10 – Vnímání nelegální migrace na kriminalitu⁶⁷



Otázka č. 10 byla zaměřena na zjištění, zda se respondenti domnívají, že nelegální migrace může zvyšovat kriminalitu, přičemž byla provedena analýza také z hlediska pohlaví, věku a vzdělání. Z celkového počtu 112 respondentů uvedlo 84 respondentů (75,0 %) odpověď „ano“, 25 respondentů (22,3 %) „spíše ano“, 2 respondenti (1,8 %) „spíše ne“ a 1 respondent (0,9 %) „ne“.

Z hlediska pohlaví uvedlo odpověď „ano“ 78,3 % mužů a 72,7 % žen. Odpověď „spíše ano“ zvolilo 17,4 % mužů a 25,8 % žen. Odpověď „spíše ne“ uvedlo 2,2 % mužů a 1,5 % žen a odpověď „ne“ 2,2 % mužů, zatímco žádná žena tuto odpověď neuvedla.

Z hlediska věku uvedlo ve věkové kategorii 18–25 let odpověď „ano“ 66,7 % respondentů, „spíše ano“ 28,6 %, „spíše ne“ 3,2 % a „ne“ 1,6 %. Ve věkové kategorii 26–40 let odpovědělo 84,2 % respondentů „ano“ a 15,8 % „spíše ano“. Ve věku 41–60 let

⁶⁷ Vlastní šetření

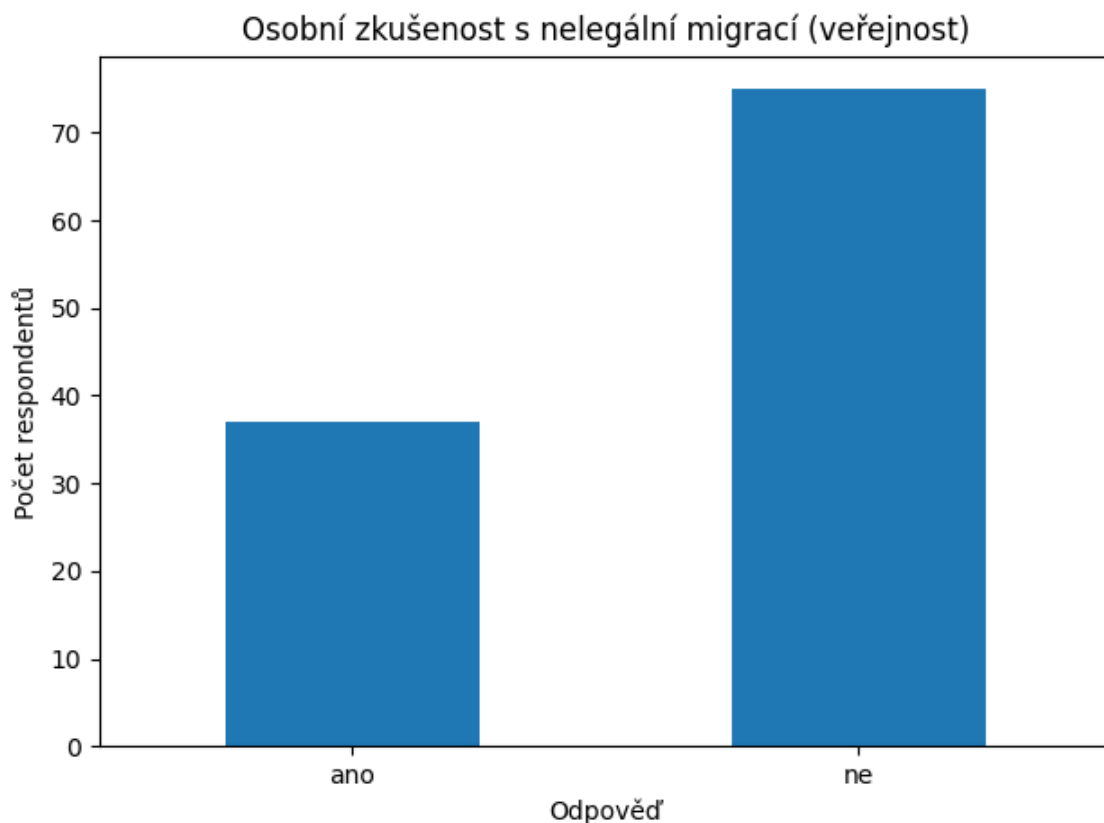
uvedlo 88,0 % respondentů „ano“ a 12,0 % „spíše ano“. Ve věkové kategorii 61 a více let uvedlo 80,0 % respondentů „ano“ a 20,0 % „spíše ano“.

Z hlediska vzdělání uvedlo odpověď „ano“ 87,5 % respondentů se středním vzděláním bez maturity, 75,4 % se středním vzděláním s maturitou, 79,3 % s vysokoškolským vzděláním a 40,0 % se základním vzděláním. Odpověď „spíše ano“ se pohybovala v rozmezí 12,5 % až 50,0 % napříč vzdělanostními skupinami.

Naprostá většina respondentů napříč všemi sledovanými skupinami se domnívá, že nelegální migrace může zvyšovat kriminalitu.

Otázka č. 11 dotazníku pro veřejnost – Setkal/a jste se osobně s problémem souvisejícím s nelegální migrací?

Graf 11 – Osobní zkušenost s nelegální migrací⁶⁸



Otázka č. 11 byla zaměřena na zjištění, zda se respondenti osobně setkali s problémem souvisejícím s nelegální migrací, přičemž byla provedena analýza také z hlediska pohlaví, věku a vzdělání. Z celkového počtu 112 respondentů uvedlo 37 respondentů (33,0 %) odpověď „ano“ a 75 respondentů (67,0 %) odpověď „ne“.

Z hlediska pohlaví uvedlo osobní zkušenost 43,5 % mužů a 25,8 % žen, zatímco negativní zkušenost uvedlo 56,5 % mužů a 74,2 % žen.

Z hlediska věku uvedlo ve věkové kategorii 18–25 let osobní zkušenost 30,2 % respondentů, ve věku 26–40 let 36,8 %, ve věku 41–60 let 36,0 % a ve věkové kategorii 61 a více let 40,0 % respondentů.

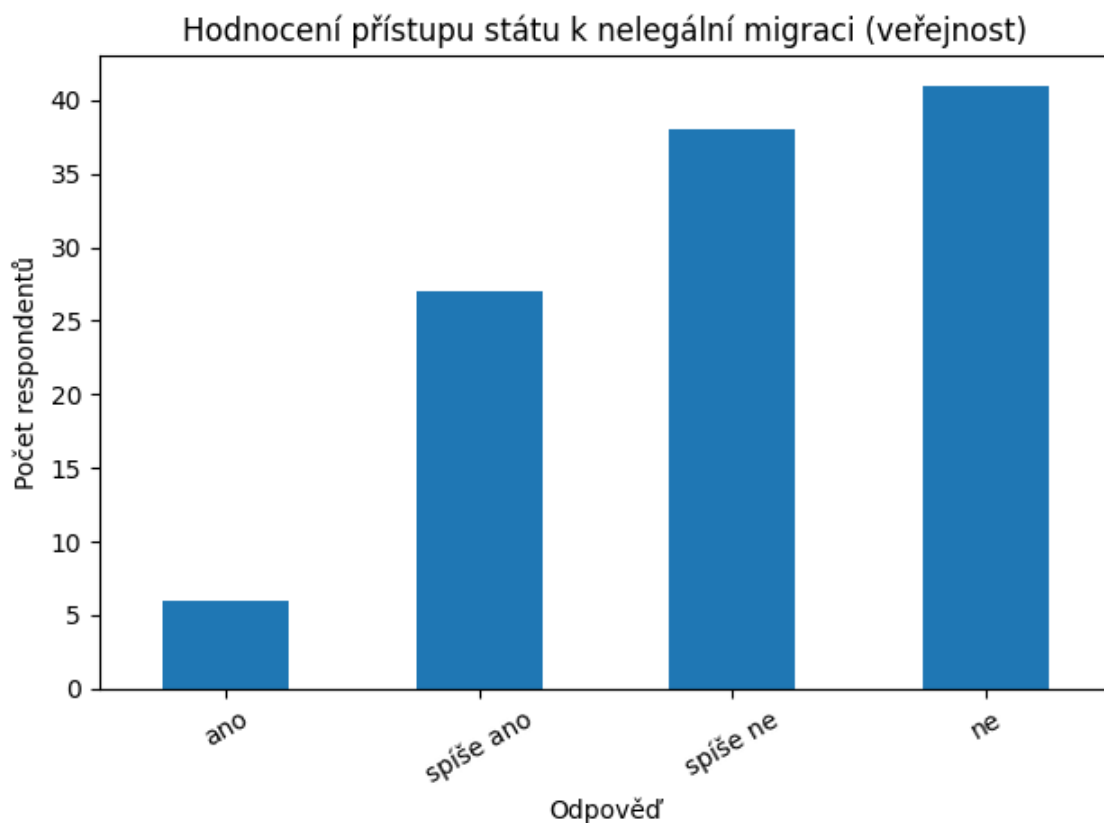
Z hlediska vzdělání uvedlo osobní zkušenost 12,5 % respondentů se středním vzděláním bez maturity, 35,1 % se středním vzděláním s maturitou, 41,4 % s vysokoškolským vzděláním a 30,0 % se základním vzděláním.

⁶⁸ Vlastní šetření

Většina respondentů se s problémem souvisejícím s nelegální migrací osobně nesetkala, přičemž osobní zkušenost je častější u mužů a u respondentů s vyšším vzděláním.

Otázka č. 12 dotazníku pro veřejnost – Myslíte si, že stát problematiku nelegální migrace řeší dostatečně?

Graf 12 – Hodnocení přístupu státu k nelegální migraci⁶⁹



Otázka č. 12 byla zaměřena na zjištění, zda respondenti považují přístup státu k problematice nelegální migrace za dostatečný, přičemž byla provedena analýza také z hlediska pohlaví, věku a vzdělání. Z celkového počtu 112 respondentů uvedlo 6 respondentů (5,4 %) odpověď „ano“, 27 respondentů (24,1 %) „spíše ano“, 38 respondentů (33,9 %) „spíše ne“ a 41 respondentů (36,6 %) „ne“.

Z hlediska pohlaví uvedlo odpověď „ano“ 6,5 % mužů a 4,5 % žen. Odpověď „spíše ano“ zvolilo 26,1 % mužů a 22,7 % žen. Odpověď „spíše ne“ uvedlo 23,9 % mužů a 40,9 % žen a odpověď „ne“ 43,5 % mužů a 31,8 % žen.

Z hlediska věku uvedlo ve věkové kategorii 18–25 let odpověď „ano“ 9,5 % respondentů, „spíše ano“ 25,4 %, „spíše ne“ 38,1 % a „ne“ 27,0 %. Ve věkové kategorii 26–40 let odpovědělo 57,9 % respondentů „ne“, 21,1 % „spíše ano“ a 21,1 % „spíše ne“. Ve věku 41–60 let uvedlo 36,0 % respondentů „ne“, 28,0 % „spíše ano“ a 36,0 % „spíše

⁶⁹ Vlastní šetření

ne“. Ve věkové kategorii 61 a více let uvedlo 80,0 % respondentů odpověď „ne“ a 20,0 % „spíše ne“.

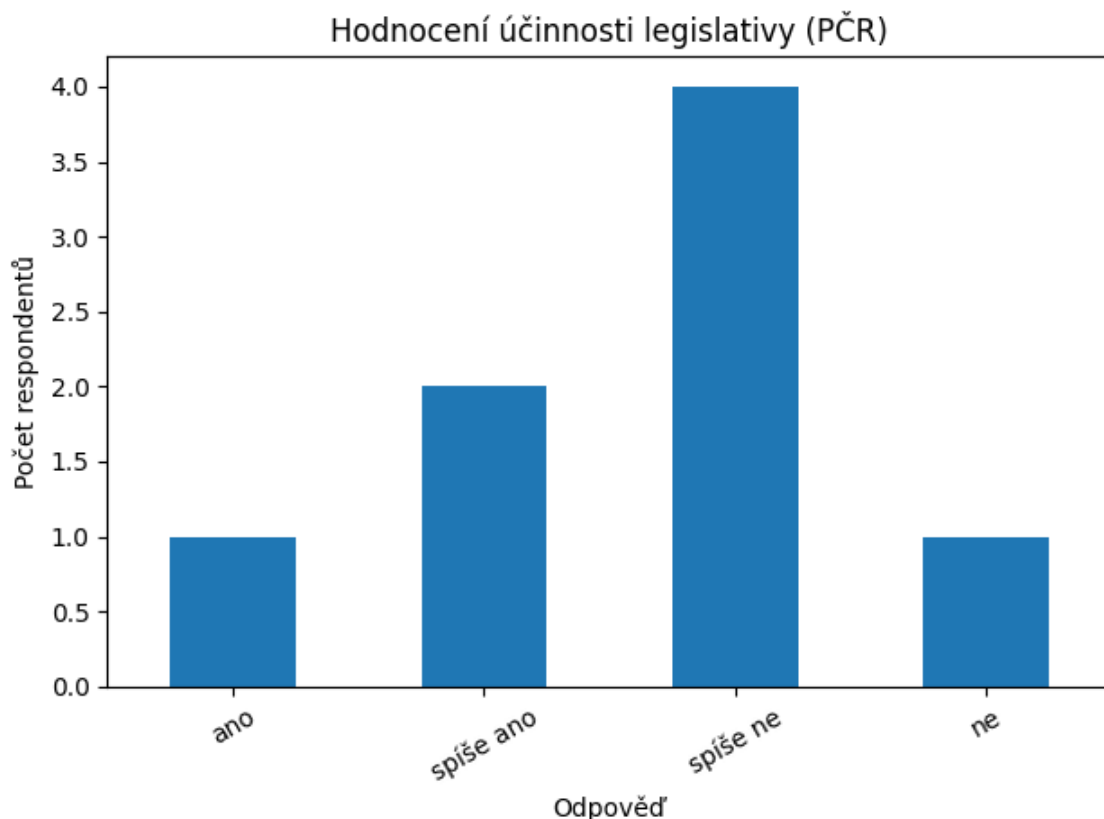
Z hlediska vzdělání uvedlo odpověď „ano“ 0,0 % respondentů se středním vzděláním bez maturity, 5,3 % se středním vzděláním s maturitou, 3,4 % s vysokoškolským vzděláním a 20,0 % se základním vzděláním. Odpověď „ne“ uvedlo 37,5 % respondentů se středním vzděláním bez maturity, 38,6 % se středním vzděláním s maturitou a 37,9 % s vysokoškolským vzděláním.

Většina respondentů napříč všemi sledovanými skupinami nepovažuje přístup státu k problematice nelegální migrace za dostatečný.

7.3.2 Kvalitativní písemné šetření v rámci vnímání efektivity legislativy proti nelegální migraci na cizinecké policii Plzeň

Otázka č. 1 dotazníku pro PČR – Považujete současnou legislativu ČR v oblasti nelegální migrace za dostatečně účinnou?

Graf 13 – Hodnocení účinnosti legislativy (PČR)⁷⁰



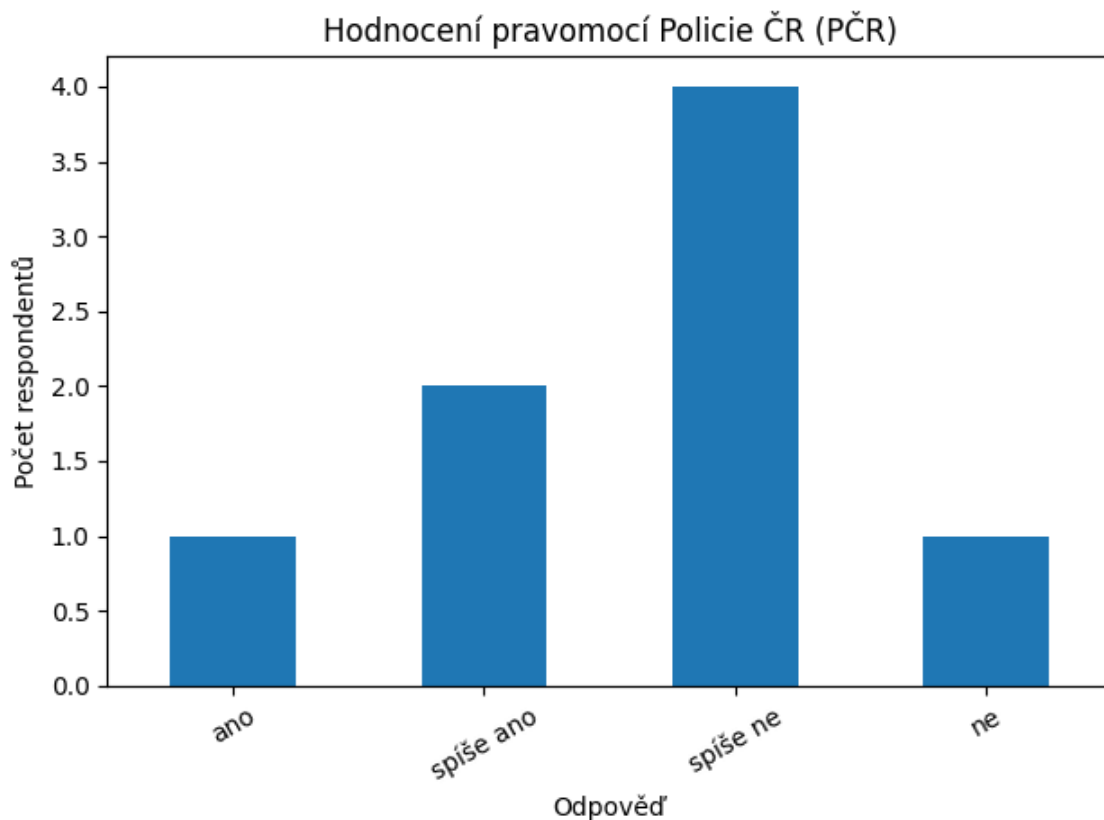
Otázka č. 1 byla zaměřena na zjištění, zda příslušníci cizinecké policie Plzeň považují současnou legislativu v oblasti nelegální migrace za dostatečně účinnou. Z celkového počtu 8 respondentů uvedl 1 respondent (12,5 %) odpověď „ano“, 2 respondenti (25,0 %) „spíše ano“, 4 respondenti (50,0 %) „spíše ne“ a 1 respondent (12,5 %) „ne“.

Většina respondentů z řad cizinecké policie plzeň nepovažuje současnou legislativu za dostatečně účinnou, přičemž převažuje spíše negativní hodnocení.

⁷⁰ Vlastní šetření

Otázka č. 2 dotazníku pro PČR – Má Policie ČR podle Vašeho názoru dostatečné pravomoci k řešení nelegální migrace?

Graf 14 – Hodnocení pravomocí PČR⁷¹



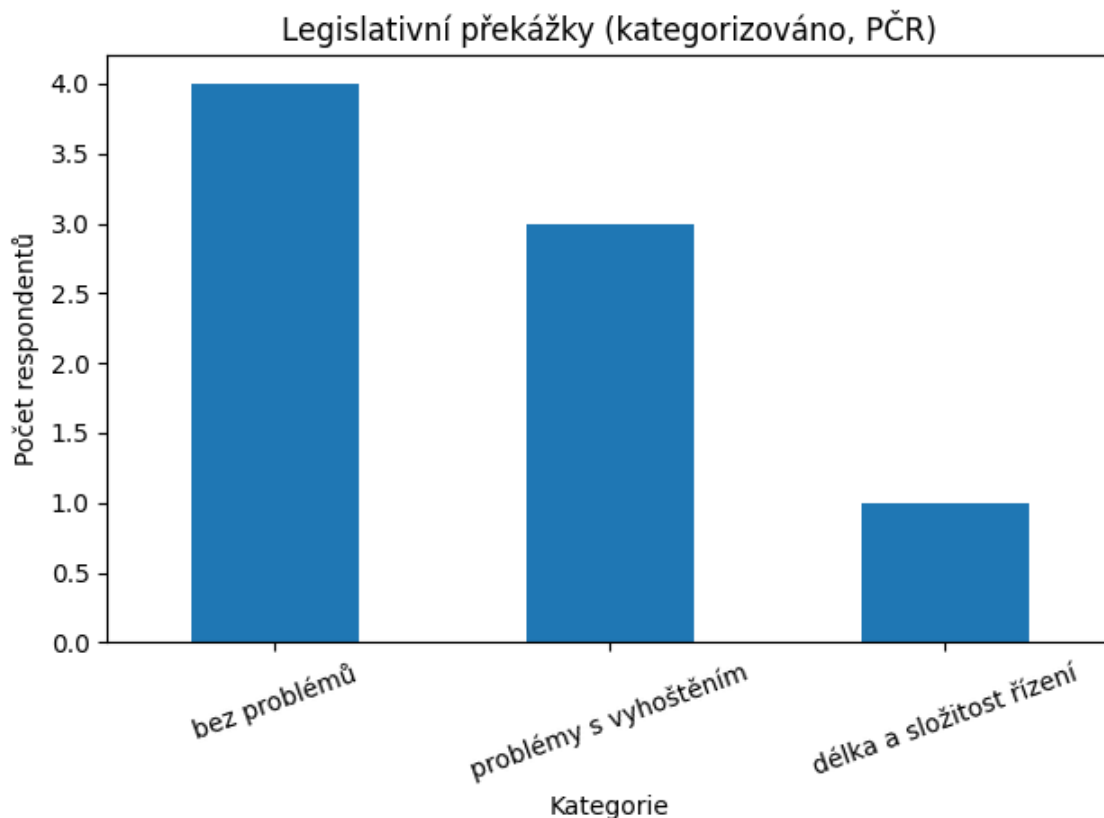
Otázka č. 2 byla zaměřena na zjištění, zda příslušníci cizinecké policie Plzeň považují své pravomoci za dostatečné pro řešení nelegální migrace. Z celkového počtu 8 respondentů uvedl 1 respondent (12,5 %) odpověď „ano“, 2 respondenti (25,0 %) „spíše ano“, 4 respondenti (50,0 %) „spíše ne“ a 1 respondent (12,5 %) „ne“.

Většina respondentů z řad cizinecké policie plzeň se domnívá, že jejich pravomoci nejsou dostatečné, přičemž převažuje spíše negativní hodnocení.

⁷¹ Vlastní šetření

Otázka č. 3 dotazníku pro PČR – Jaké legislativní překážky Vám v praxi nejvíce komplikují práci?

Graf 15 – Legislativní překážky (kategorizováno)⁷²



Otázka č. 3 byla zaměřena na identifikaci legislativních překážek, které příslušníkům cizinecké policie Plzeň v praxi nejvíce komplikují řešení nelegální migrace. Vzhledem k otevřenému charakteru otázky byly jednotlivé odpovědi kategorizovány do tematických skupin.

Z celkového počtu 8 respondentů uvedli 4 respondenti (50,0 %) odpověď, že se v praxi s žádnými zásadními legislativními překážkami nesečká. Zbývající respondenti však identifikovali konkrétní problematické oblasti. Nejčastěji se jednalo o problémy související s vyhošťováním osob, které uvedli 3 respondenti (37,5 %). Tito respondenti poukazovali zejména na složitost deportačních procesů, obtížnost realizace vyhoštění u osob dopouštějících se protiprávního jednání a nedostatečnou flexibilitu legislativního rámce.

Další významnou oblast představovala délka a administrativní náročnost řízení, kterou zmínil 1 respondent (12,5 %). V tomto případě byla zdůrazněna především časová

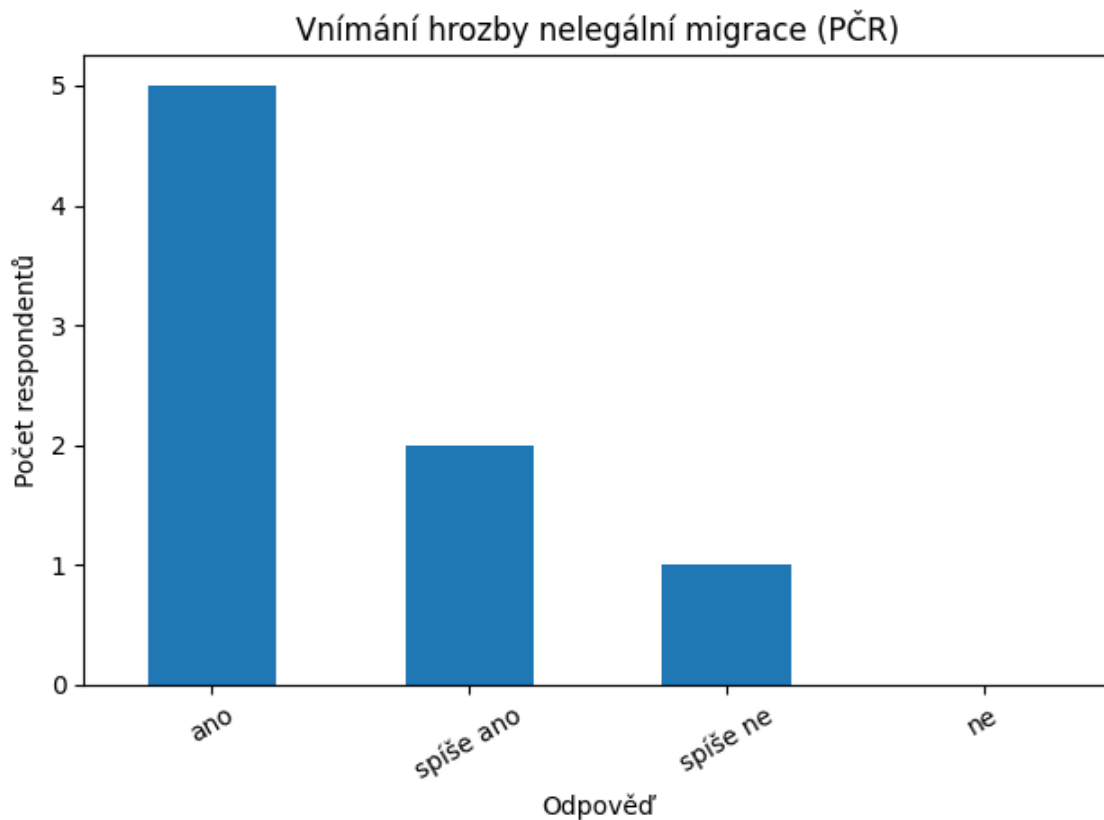
⁷² Vlastní šetření

náročnost procesů a jejich komplikovanost, která může snižovat efektivitu zásahů Policie ČR v oblasti nelegální migrace.

Z odpovědí vyplývá, že ačkoliv část příslušníků cizinecké policie plzeň nevnímá legislativní omezení jako zásadní problém, významná skupina respondentů poukazuje na konkrétní systémové nedostatky, zejména v oblasti vyhošťování a délky řízení. Tyto faktory mohou v praxi vést ke snížení efektivity řešení nelegální migrace a komplikovat operativní činnost policie. Výsledky naznačují, že klíčovými slabinami současného legislativního rámce jsou především složitost a zdlouhavost procesů vyhošťování, přičemž tyto nedostatky mohou negativně ovlivňovat efektivitu boje proti nelegální migraci, i když část příslušníků cizinecké policie plzeň legislativní překážky jako zásadní nevnímá.

Otázka č. 4 dotazníku pro PČR – Považujete nelegální migraci za bezpečnostní hrozbu pro Českou republiku?

Graf 16 – Vnímání hrozby nelegální migrace⁷³



Otázka č. 4 byla zaměřena na zjištění, zda příslušníci cizinecké policie Plzeň považují nelegální migraci za bezpečnostní hrozbu pro Českou republiku.

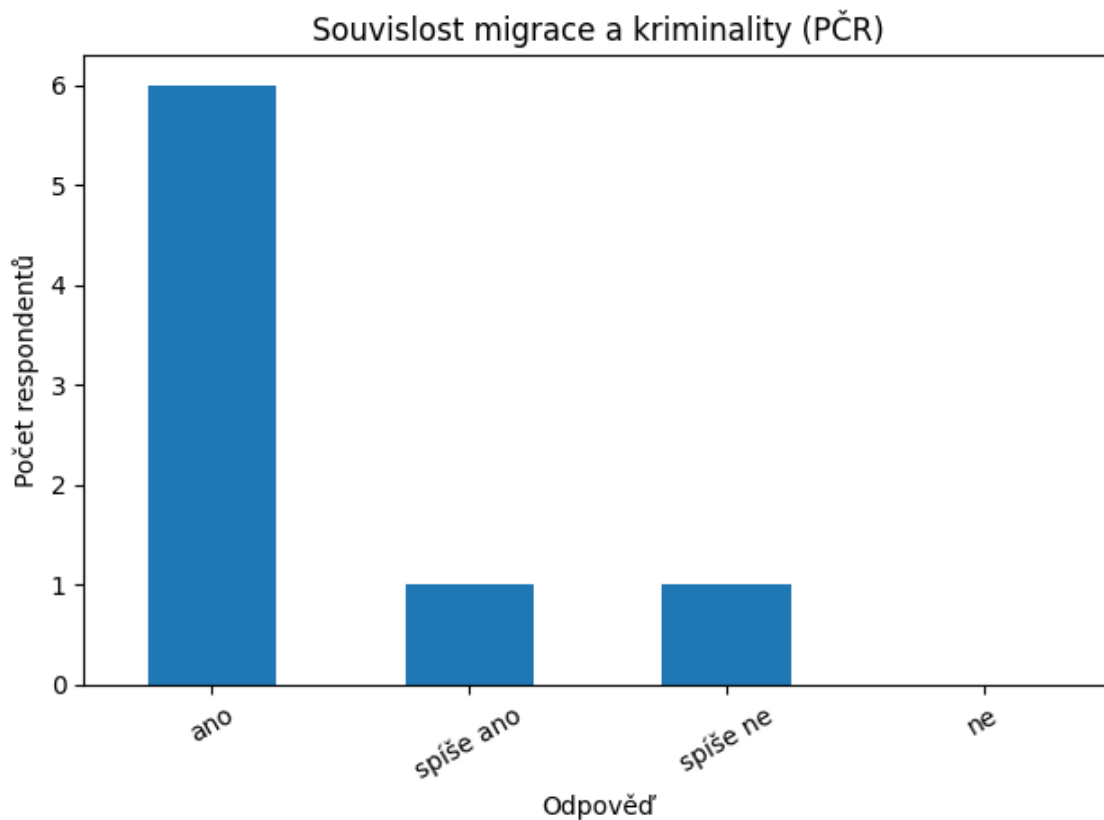
Z celkového počtu 8 respondentů uvedlo 5 respondentů (62,5 %) odpověď „ano“, 2 respondenti (25,0 %) „spíše ano“, 1 respondent (12,5 %) „spíše ne“ a žádný respondent nezvolil odpověď „ne“.

Většina respondentů z řad cizinecké policie plzeň považuje nelegální migraci za bezpečnostní hrozbu pro Českou republiku.

⁷³ Vlastní šetření

Otázka č. 5 dotazníku pro PČR – Dochází podle Vaší zkušenosti k souvislosti mezi nelegální migrací a kriminalitou?

Graf 17 – Souvislost migrace s kriminalitou⁷⁴



Otázka č. 5 byla zaměřena na zjištění, zda podle zkušeností příslušníků cizinecké policie plzeň existuje souvislost mezi nelegální migrací a kriminalitou.

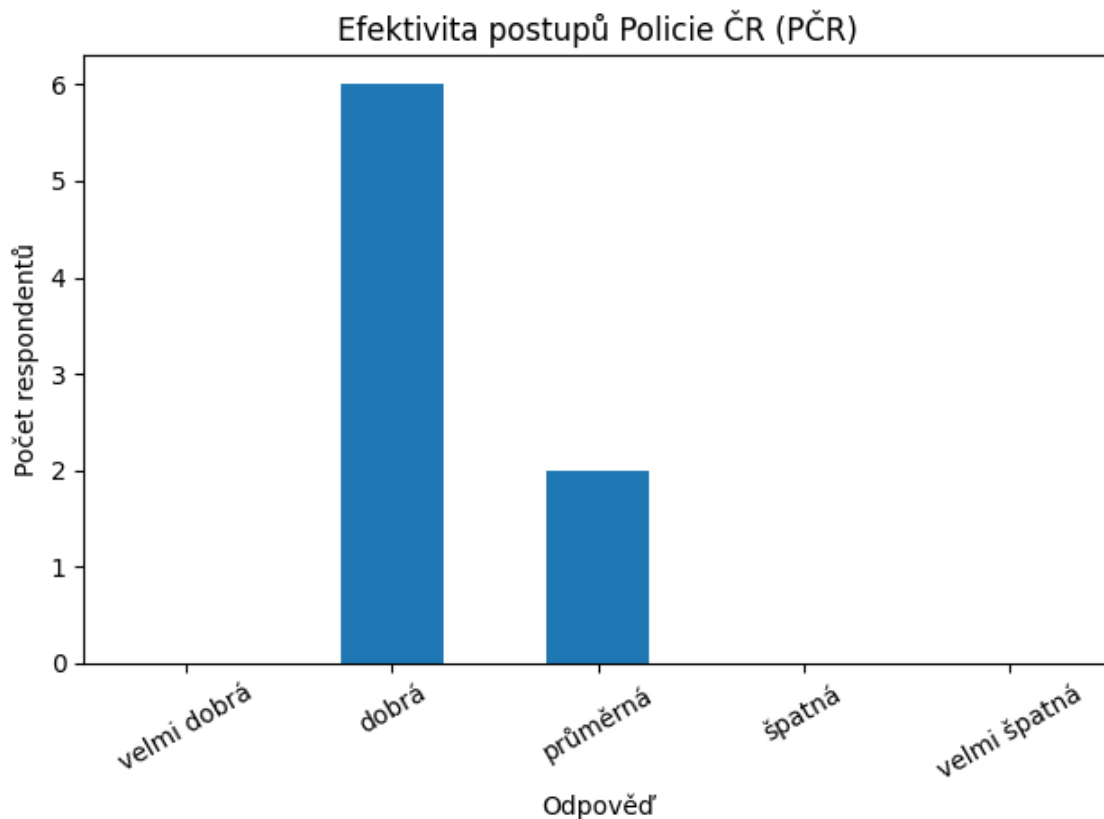
Z celkového počtu 8 respondentů uvedlo 6 respondentů (75,0 %) odpověď „ano“, 1 respondent (12,5 %) „spíše ano“, 1 respondent (12,5 %) „spíše ne“ a žádný respondent nezvolil odpověď „ne“.

Většina respondentů z řad cizinecké policie plzeň se na základě své praxe domnívá, že existuje souvislost mezi nelegální migrací a kriminalitou.

⁷⁴ Vlastní šetření

Otázka č. 6 dotazníku pro PČR – Jak hodnotíte efektivitu současných postupů Policie ČR při řešení nelegální migrace?

Graf 18 – Efektivita postupů PČR⁷⁵



Otázka č. 6 byla zaměřena na zjištění, jak příslušníci cizinecké policie Plzeň hodnotí efektivitu současných postupů při řešení nelegální migrace.

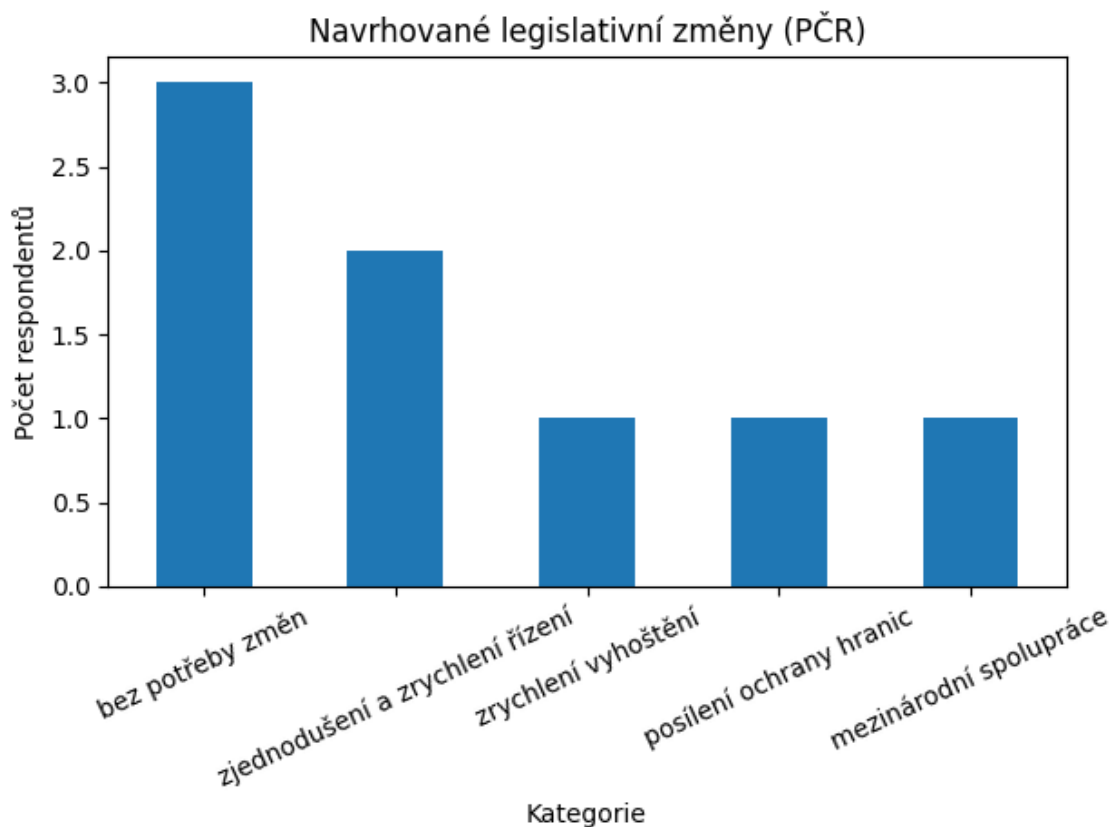
Z celkového počtu 8 respondentů hodnotilo 6 respondentů (75,0 %) efektivitu postupů Policie ČR jako „dobrou“ a 2 respondenti (25,0 %) jako „průměrnou“. Žádný respondent ne zvolil negativní hodnocení.

Příslušníci cizinecké policie Plzeň hodnotí efektivitu současných postupů při řešení nelegální migrace převážně pozitivně, přičemž negativní hodnocení se v průzkumném šetření nevyskytlo.

⁷⁵ Vlastní šetření

Otázka č. 7 dotazníku pro PČR – Jaké změny legislativy by podle Vás zvýšily efektivitu boje proti nelegální migraci?

Graf 19 – Navrhované legislativní změny (kategorizováno)⁷⁶



Otázka č. 7 byla zaměřena na identifikaci legislativních změn, které by podle příslušníků cizinecké policie Plzeň mohly zvýšit efektivitu boje proti nelegální migraci. Vzhledem k otevřenému charakteru otázky byly jednotlivé odpovědi analyzovány a následně rozděleny do tematických kategorií.

Z celkového počtu 8 respondentů uvedli 3 respondenti (37,5 %), že nepovažují za nutné provádět zásadní legislativní změny. Zbývajících 5 respondentů (62,5 %) však identifikovalo konkrétní oblasti, ve kterých by změny mohly přispět ke zvýšení efektivity.

Nejčastěji byla zmiňována potřeba zjednodušení a zrychlení správních a azylových řízení, kterou uvedli 2 respondenti (25,0 %). Dále byla identifikována potřeba zrychlení vyhošťování osob, zejména v případech protiprávního jednání, což uvedl 1 respondent (12,5 %). Další jednotlivé odpovědi poukazyvaly na nutnost

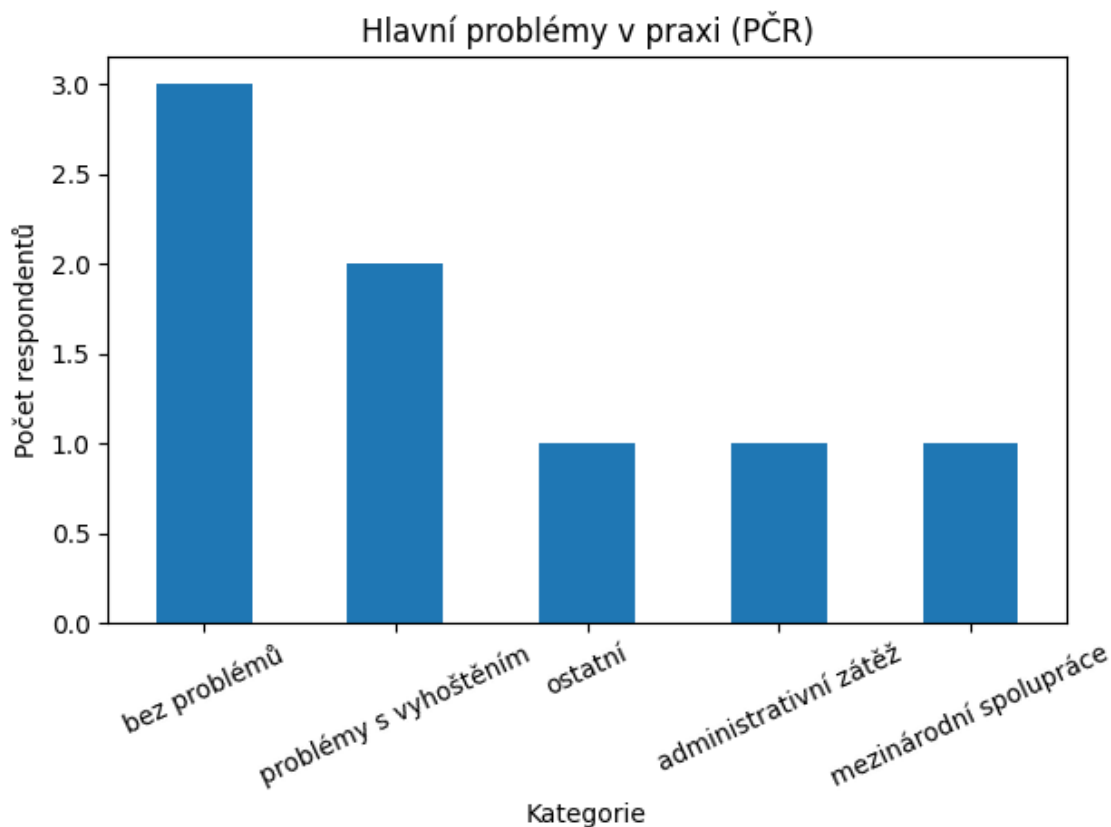
⁷⁶ Vlastní šetření

posílení ochrany státních hranic (1 respondent; 12,5 %) a zlepšení mezinárodní spolupráce (1 respondent; 12,5 %), zejména ve vztahu k návratové politice a spolupráci se zeměmi původu migrantů.

Z odpovědí rovněž vyplývá širší pohled některých respondentů na problematiku, kdy byla zdůrazněna potřeba komplexního přístupu zahrnujícího nejen legislativní změny, ale i organizační a mezinárodní opatření. Přestože část příslušníků cizinecké policie Plzeň nepovažuje legislativní změny za nezbytné, většina respondentů identifikuje konkrétní oblasti, zejména zrychlení řízení a vyhošťování, které by mohly významně přispět ke zvýšení efektivity boje proti nelegální migraci.

Otázka č. 8 dotazníku pro PČR – Jaké hlavní problémy při řešení nelegální migrace v praxi vnímáte?

Graf 20 – Hlavní problémy v praxi PČR (kategorizováno)⁷⁷



Otázka č. 8 byla zaměřena na identifikaci hlavních problémů, které příslušníci cizinecké policie Plzeň vnímají při řešení nelegální migrace v praxi. Vzhledem k otevřenému charakteru otázky byly jednotlivé odpovědi analyzovány a následně rozděleny do tematických kategorií.

Z celkového počtu 8 respondentů uvedli 3 respondenti (37,5 %), že se při výkonu služby neseťkávají s žádnými zásadními problémy. Zbývajících 5 respondentů (62,5 %) však identifikovalo konkrétní problematické oblasti.

Nejčastěji byly zmiňovány problémy související s vyhošťováním a deportací osob, které uvedli 2 respondenti (25,0 %). Tyto odpovědi poukazují na obtížnou realizaci návratové politiky, nízkou vymahatelnost vyhoštění a komplikace při spolupráci se zeměmi původu migrantů. Další významnou oblast představovala administrativní

⁷⁷ Vlastní šetření

zátěž, kterou uvedl 1 respondent (12,5 %), přičemž byla zdůrazněna zejména nadměrná byrokracie a časová náročnost úkonů spojených s řešením nelegální migrace.

Jeden respondent (12,5 %) poukázal na nedostatečnou mezinárodní spolupráci, která může negativně ovlivňovat efektivitu návratových procesů a celkové řešení problematiky. Současně se v odpovědích objevila i širší skupina komplexních problémů, zahrnující například obtížnou identifikaci osob bez dokladů, jazykovou bariéru, nedostatečné kapacity zařízení, legislativní limity či bezpečnostní rizika spojená s organizovaným převaděčstvím. Tyto faktory poukazují na multifaktoriální charakter problematiky nelegální migrace v praxi.

Přestože část příslušníků cizinecké policie Plzeň nevnímá zásadní problémy při řešení nelegální migrace, většina respondentů identifikuje konkrétní systémové a praktické nedostatky, zejména v oblasti vyhošťování, administrativní zátěže a mezinárodní spolupráce, které mohou významně ovlivňovat efektivitu policejní činnosti v této oblasti.

7.4 Vyhodnocení

Na základě provedeného průzkumného šetření bylo cílem praktické části analyzovat vnímání efektivity legislativních opatření v oblasti nelegální migrace a současně porovnat postoje široké veřejnosti a příslušníků cizinecké policie v Plzeň. Hlavní cíl práce byl zaměřen na zhodnocení efektivity současné legislativní úpravy na základě zkušeností příslušníků cizinecké policie Plzeň. Z výsledků vyplývá, že většina respondentů z řad Policie České republiky nepovažuje současnou legislativu za dostatečně účinnou. Konkrétně 62,5 % respondentů uvedlo odpovědi „spíše ne“ nebo „ne“, zatímco 37,5 % respondentů hodnotilo legislativu pozitivně. Z otevřených odpovědí zároveň vyplynulo, že problém není vnímán pouze jako nedostatek právní úpravy, ale především jako problém její aplikace v praxi. Policisté poukazovali zejména na délku správních řízení, složitost vyhošťovacích procesů a vysokou administrativní zátěž.

Vedlejší cíl práce spočíval ve srovnání názorů široké veřejnosti a příslušníků Policie České republiky. Z provedené komparace vyplývá, že široká veřejnost vnímá nelegální migraci ve výrazně vyšší míře jako bezpečnostní hrozbu. Na základě otázky č. 6 uvedlo 55,4 % respondentů odpověď „ano“ a 26,8 % odpověď „spíše ano“, tedy celkem 82,2 % respondentů. Veřejnost zároveň ve větší míře podporuje zpřísnění legislativních opatření a častěji vyjadřuje nedůvěru vůči efektivitě státu. Naopak příslušníci Policie České republiky přistupují k problematice více pragmaticky a na základě praktických zkušeností. Jejich odpovědi poukazují především na systémové nedostatky v aplikaci legislativy, nikoliv nutně na její nedostatečný rozsah. Policisté zároveň hodnotí vlastní postupy při řešení nelegální migrace spíše pozitivně, což naznačuje, že problém není v činnosti Policie České republiky jako takové, ale v širším legislativně-procesním rámci. Součástí práce bylo ověření stanovených hypotéz.

Hypotéza č. 1: Více než 70 % respondentů z řad široké veřejnosti považuje nelegální migraci za bezpečnostní hrozbu pro Českou republiku. Tato hypotéza byla potvrzena na základě otázky č. 6 v dotazníku pro veřejnost, kdy celkem 82,2 % respondentů zvolilo odpovědi „ano“ nebo „spíše ano“.

Hypotéza č. 2: Více než 60 % respondentů z cizinecké policie Plzeň se domnívá, že současná legislativa v oblasti nelegální migrace je dostatečně účinná. Tato hypotéza byla vyvrácena na základě otázky č. 2 v dotazníku pro Policii České republiky, jelikož

pouze 37,5 % respondentů hodnotilo legislativu pozitivně, zatímco 62,5 % respondentů ji považuje za spíše nedostatečnou.

Hypotéza č. 3: Respondenti z řad široké veřejnosti ve větší míře, než příslušníci cizinecké policie Plzeň podporují zpřísnění legislativních opatření v oblasti nelegální migrace. Tato hypotéza byla potvrzena na základě komparace otázky č. 9 v dotazníku pro veřejnost a odpovědí příslušníků Policie České republiky, kdy veřejnost výrazně častěji podporovala zpřísnění legislativy, zatímco policisté zdůrazňovali potřebu zefektivnění procesů.

Závěr

Tato bakalářská práce se zabývala problematikou nelegální migrace v České republice z hlediska efektivity současné legislativní úpravy a jejího praktického dopadu na činnost Policie České republiky. Nelegální migrace představuje komplexní bezpečnostní fenomén, jehož řešení vyžaduje nejen odpovídající legislativní rámec, ale především jeho efektivní aplikaci v praxi.

V teoretické části práce byly vymezeny základní pojmy, charakteristiky nelegální migrace a její bezpečnostní dopady. Dále byla analyzována právní úprava této problematiky a role Policie České republiky při jejím řešení.

Na základě provedeného průzkumného šetření lze konstatovat, že stanovené cíle práce byly splněny. Hlavní cíl práce, kterým bylo zhodnotit efektivitu současné legislativní úpravy v oblasti nelegální migrace na základě zkušeností příslušníků Policie České republiky, byl naplněn. Výsledky ukazují, že většina příslušníků Policie České republiky nepovažuje současnou legislativu za dostatečně účinnou. Současně však z jejich odpovědí vyplývá, že hlavní problém nespočívá pouze v samotné legislativě, ale především v její praktické aplikaci, zejména v délce správních řízení, komplikovanosti vyhošťovacích procesů a administrativní náročnosti.

Vedlejší cíl práce, spočívající ve srovnání názorů široké veřejnosti a příslušníků Policie České republiky, byl rovněž splněn. Komparace ukázala, že veřejnost vnímá nelegální migraci ve výrazně vyšší míře jako bezpečnostní hrozbu a současně častěji podporuje zpřísnění legislativních opatření. Naopak příslušníci Policie České republiky přistupují k problematice pragmatičtěji a poukazují především na systémové nedostatky v aplikaci legislativy, nikoliv nutně na potřebu jejího zásadního zpřísnění.

Součástí práce bylo ověření stanovených hypotéz.

Hypotéza č. 1, podle níž více než 70 % respondentů z řad široké veřejnosti považuje nelegální migraci za bezpečnostní hrozbu pro Českou republiku, byla potvrzena.

Hypotéza č. 2, která předpokládala, že více než 60 % příslušníků Policie České republiky považuje současnou legislativu za dostatečně účinnou, byla naopak vyvrácena, jelikož většina respondentů ji hodnotila negativně.

Hypotéza č. 3, podle níž respondenti z řad široké veřejnosti ve větší míře, než příslušníci Policie České republiky podporují zpřísnění legislativních opatření, byla rovněž potvrzena.

Na základě všech zjištění lze konstatovat, že současná legislativa v oblasti nelegální migrace není v praxi vnímána jako plně dostačující, přičemž její hlavní

nedostatky spočívají zejména v její aplikaci. Klíčovým problémem je především pomalost a administrativní náročnost procesů, které snižují efektivitu řešení této problematiky.

Za účelem zlepšení situace lze doporučit zejména zrychlení správních a vyhošťovacích řízení, snížení administrativní zátěže a posílení koordinace mezi jednotlivými složkami. Přínos práce spočívá v propojení teoretických poznatků s praktickými zkušenostmi Policie České republiky a jejich porovnání s postoji široké veřejnosti, čímž poskytuje ucelený pohled na fungování legislativy v praxi.

Seznam použitých zdrojů

Literární zdroje

1. BÍLÝ, J. a kol. *Evropská unie na rozcestí: výzvy a rizika*. České Budějovice: Vysoká škola evropských a regionálních studií, 2017. 136 s. ISBN 978-80-7556-020-9.
2. BŘICHÁČEK, T. *Unie ve víru migrační krize*. Praha: Institut Václava Klause, 2016. 260 s. ISBN 978-80-7542-023-7.
3. COHEN, R. *Migrace: Stěhování lidstva od pravěku po současnost*. Brno: Mapcards, 2019. 224 s. ISBN 978-80-87850-09-1.
4. DRBOHLAV, D. et al. *Nelegální ekonomické aktivity migrantů: Česko v evropském kontextu*. Praha: Karolinum, 2008. 311 s. ISBN 978-80-246-1552-3.
5. EICHLER, J. a kol. *Evropská bezpečnost - 25 let po skončení studené války*. Praha: Vysoká škola ekonomická v Praze, 2017. 272 s. ISBN 978-80-245-2171-8.
6. GRULICH, J. *Migrace městského a vesnického obyvatelstva: farnost České Budějovice 1750-1824*. České Budějovice: Jihočeská univerzita v Českých Budějovicích, 2013. 392 s. ISBN 978-80-7394-374-5
7. JELÍNEK, J. a kol. *Trestní právo hmotné*. Praha: Leges, 2022. 1040 s. ISBN 978-80-7502-576-0.
8. JELÍNEK, J. a kol. *Trestní zákoník a trestní řád s poznámkami a judikaturou*. Praha: Leges, 2022. 1424 s. ISBN 978-80-7502-637-8.
9. KING, R. *Atlas lidské migrace*. Praha: Mladá fronta, 2008. 192 s. ISBN 978-80-204-1706-0.
10. KURŽEJA, J. *Cizinecká a pohraniční policie I*. Praha: Vydavatelství PA ČR, 2002. 200 s. ISBN 80-7251-087-8.
11. OLTMER, J. *The Borders of the EU: European Integration, "Schengen" and the Control of Migration*. Wiesbaden: Springer VS, 2022. 52 s. ISBN 978-3-658-39200-0.
12. PALÁT, M. *Determinanty vzniku migrace a statistiky cizinců v Evropské unii*. Ostrava: Key Publishing, 2014. 72 s. ISBN 978-80-7418-228-0.

13. SCHEINOST, Miroslav, Martin CEJP, Petr POJMAN a Tomáš DIVIÁK. *Trendy vývoje organizovaného zločinu a jeho vybraných forem*. Praha: Institut pro kriminologii a sociální prevenci, 2018. Studie. 154 s. ISBN 978-80-7338-171-4
14. SMETANA, M. a kol. *Činnost cizinecké policie II: stav k 1. říjnu 2022*. Praha: Policejní akademie České republiky v Praze, 2023. 237 s. ISBN 978-80-7251-547-9.
15. VEGRICHTOVÁ, B. *Extremismus a společnost*. Plzeň: Aleš Čeněk, 2017. 320 s. ISBN 978-80-7380-665-1.
16. VLČKOVÁ, A. *Zákon o pobytu cizinců na území České republiky a související předpisy (s výkladem)*. Praha: Eurounion, 2003. 416 s. ISBN 80-7317-024-8.

Elektronické zdroje

1. Migration Data Portal. Forced migration or displacement [online]. [cit. 2026-01-18]. Dostupné z: <https://www.migrationdataportal.org/themes/forced-migration-or-displacement>
2. Conserve Energy Future. Causes, effects and solutions of urbanization [online]. [cit. 2026-01-18]. Dostupné z: <https://www.conserve-energy-future.com/causes-effects-solutions-urbanization.php>
3. Ministerstvo vnitra ČR. Legální migrace [online]. [cit. 2026-01-18]. Dostupné z: <https://mv.gov.cz/clanek/legalni-migrace.aspx>
4. UNHCR Česká republika. Úmluva o právním postavení uprchlíků z roku 1951 a Protokol z roku 1967 [online]. [cit. 2026-01-21]. Dostupné z: www.unhcr.org
5. TAPINOS, G. Irregular Migration: Economic and Political Issues [online]. [cit. 2026-01-18]. Dostupné z: <https://www.oecd.org/>
6. EVROPSKÝ PARLAMENT. Azyl a migrace v EU: fakta a čísla [online]. [cit. 2026-01-18]. Dostupné z: <https://www.europarl.europa.eu/>
7. MIKULSKA, D. Pull and Push Factors of Migration: A Comparative Analysis [online]. MDPI, 2022 [cit. 2026-01-22]. Dostupné z: <https://www.mdpi.com/>
8. Rozhlas Plus. Rozhovor s Giampaolem Musumecim [online]. 2023-07-08 [cit. 2026-01-22]. Dostupné z: <https://talk.yourradio.cz/>
9. POLICIE ČESKÉ REPUBLIKY. Nelegální pobyt cizince [online]. [cit. 2026-01-18]. Dostupné z: <https://policie.gov.cz/>
10. ČIŽINSKÝ, P. Nelegalita pobytu cizinců a trestní sankce [online]. [cit. 2026-01-18]. Dostupné z: <https://migraceonline.cz/>
11. KRÍŽEK, D.; PELIKÁN, P. Zkušenosti s tranzitní migrací přes Českou republiku [online]. [cit. 2026-01-18]. Dostupné z: <https://mintegration.zcu.cz/>

12. ESTEVENS, J. Migration crisis in the EU [online]. 2018 [cit. 2026-01-18]. Dostupné z: <https://link.springer.com/>
13. GABRIELLI, L. Securitizace migrace a její důsledky [online]. 2014 [cit. 2026-01-18]. Dostupné z: <https://ojs.cuni.cz/>
14. GARCÍA DE PAOR, C. The Polarisation within the EU's Public Opinion [online]. 2021 [cit. 2026-01-18]. Dostupné z: <https://revistas.comillas.edu/>
15. EUROPEAN COMMISSION. Prevention of radicalisation [online]. 2026 [cit. 2026-01-18]. Dostupné z: <https://home-affairs.ec.europa.eu/>
16. WALKER, N. UNODC and EU working together against migrant smuggling [online]. 2024 [cit. 2026-01-18]. Dostupné z: <https://www.border-security-report.com/>
17. THE CROWN PROSECUTION SERVICE. Immigration [online]. [cit. 2026-01-18]. Dostupné z: <https://www.cps.gov.uk/>

Legislativní dokumenty

1. Zákon č. 326/1999 Sb. o pobytu cizinců na území České republiky.

Seznam tabulek a grafů

- Graf 1 = Pohlaví respondentů
- Graf 2 = Věk respondentů
- Graf 3 = Nejvyšší dosažené vzdělání respondentů
- Graf 4 = Vnímání nelegální migrace jako problému
- Graf 5 = Vnímání účinnosti legislativy
- Graf 6 = Vnímání nelegální migrace jako hrozby pro ČR
- Graf 7 = Hodnocení pravomocí PČR
- Graf 8 = Hodnocení práce PČR
- Graf 9 = Podpora zpřísnění legislativy
- Graf 10 = Vnímání nelegální migrace na kriminalitu
- Graf 11 = Osobní zkušenost s nelegální migrací
- Graf 12 = Hodnocení přístupu státu k nelegální migraci
- Graf 13 = Hodnocení účinnosti legislativy (PČR)
- Graf 14 = Hodnocení pravomocí PČR
- Graf 15 = Legislativní překážky (kategorizováno)
- Graf 16 = Vnímání hrozby nelegální migrace
- Graf 17 = Souvislost migrace s kriminalitou
- Graf 18 = Efektivita postupů PČR
- Graf 19 = Navrhované legislativní změny (kategorizováno)
- Graf 20 = Hlavní problémy v praxi PČR (kategorizováno)

Seznam příloh

Příloha I. – Dotazník pro veřejnost

Příloha II. – Dotazník pro cizineckou policii Plzeň.

Příloha III. – Online odkaz na dotazník pro veřejnost

Příloha IV. – Online odkaz na dotazník pro cizineckou policii Plzeň.

Přílohy

Příloha I. – Dotazník pro veřejnost

Jaké je Vaše pohlaví? *

- Muž
- Žena

⋮

Jaký je Váš věk? *

- 18–25
- 26–40
- 41–60
- 61+

Jaké je Vaše nejvyšší dosažené vzdělání? *

- základní
- střední bez maturity
- střední s maturitou
- vysokoškolské

Považujete nelegální migraci za problém v České republice? *

- ano, velký problém
- spíše problém
- spíše ne
- ne

Domníváte se, že současná legislativa ČR je dostatečně účinná proti nelegální migraci? *

- ano
- spíše ano
- ne
- spíše ne

Považujete nelegální migraci za problém v České republice? *

- ano, velký problém
- spíše problém
- spíše ne
- ne

Domníváte se, že současná legislativa ČR je dostatečně účinná proti nelegální migraci? *

- ano
- spíše ano
- ne
- spíše ne

⋮

Jak hodnotíte práci Policie ČR v oblasti boje proti nelegální migraci? *

- velmi dobře
- dobře
- průměrně
- špatně
- velmi špatně

Domníváte se, že by legislativa měla být přísnější? *

- ano
- spíše ano
- ne
- spíše ne

Myslíte si, že nelegální migrace může zvyšovat kriminalitu? *

- ano
- spíše ano
- ne
- spíše ne

Setkal/a jste se osobně s problémem souvisejícím s nelegální migrací? *

- ano
- ne

Myslíte si, že stát problematiku nelegální migrace řeší dostatečně? *

- ano
- spíše ano
- ne
- spíše ne

Příloha II. – Dotazník pro cizineckou policii Plzeň

Považujete současnou legislativu ČR v oblasti nelegální migrace za dostatečně účinnou? *

- ano
- spíše ano
- spíše ne
- ne

⋮

Má Policie ČR podle Vašeho názoru dostatečné pravomoci k řešení nelegální migrace? *

- ano
- spíše ano
- spíše ne
- ne

Jaké legislativní překážky Vám v praxi nejvíce komplikují práci? *

- žádné
- Jiné:

Považujete nelegální migraci za bezpečnostní hrozbu pro Českou republiku? *

- ano
- spíše ano
- ne
- spíše ne

Dochází podle Vaší zkušenosti k souvislosti mezi nelegální migrací a kriminalitou? *

- ano
- spíše ano
- ne
- spíše ne

Jak hodnotíte efektivitu současných postupů Policie ČR při řešení nelegální migrace? *

- velmi dobrá
- dobrá
- průměrná
- špatná

⋮

Jaké změny legislativy by podle Vás zvýšily efektivitu boje proti nelegální migraci? *

- žádné
- Jiné:

Jaké hlavní problémy při řešení nelegální migrace v praxi vnímáte? *

- žádné
- Jiné:

Příloha III. – Online odkaz na dotazník pro veřejnost

https://docs.google.com/forms/d/e/1FAIpQLSdT3ObHOADxJx2Vq_Nzqi8zuM6kkn_x2pHT-EPTmcYhDAkIIA/viewform?usp=header

Příloha IV. - Online odkaz na dotazník pro cizineckou policii Plzeň.

https://docs.google.com/forms/d/e/1FAIpQLSfPVIZkasvOCImS5JcuCAAd_B4EDJ6nEW5b8IB9S_aFpoo7prg/viewform?usp=header