

**VYSOKÁ ŠKOLA EVROPSKÝCH A REGIONÁLNÍCH
STUDIÍ, Z. Ú., ČESKÉ BUDĚJOVICE**

BAKALÁŘSKÁ PRÁCE

**ROLE FIGURANTA PŘI VÝCVIKU PSA PRO
ZÁCHRANÁŘSKOU KYNOLOGII**

Autor práce: Kateřina Veselá, DiS.

Studijní program: Bezpečnostně právní činnost

Forma studia: Kombinovaná

Vedoucí práce: Ing. Karolina Brinzíková

Katedra: Katedra právních oborů a bezpečnostních studií

2026

VYSOKÁ ŠKOLA EVROPSKÝCH A REGIONÁLNÍCH STUDIÍ, z. ú.
Žižkova tř. 1632/5b, 370 01 České Budějovice

ZADÁNÍ BAKALÁŘSKÉ PRÁCE

Jméno a příjmení studenta: Kateřina Veselá, DiS.

Studijní program: Bezpečnostně právní činnost

Forma studia: Kombinovaná

Místo studia: Příbram

Název bakalářské práce:

Role figuranta při výcviku psa pro záchranářskou kynologii

Název bakalářské práce v anglickém jazyce:

The Role of an Assistant in Training Dogs for Rescue Work



Katedra: Katedra právních oborů a bezpečnostních studií

Vedoucí bakalářské práce (jméno a příjmení, včetně titulů): Ing. Karolína Brinzíková




Datum zadání bakalářské práce (měsíc, rok): listopad 2025

Cíl bakalářské práce:

Cílem bakalářské práce je posoudit roli figuranta ve výcviku psa pro záchranářskou kynologii v jednotlivých stádiích výcviku (pes začátečník, pokročilý, zkušený), zhodnotit jejich vliv na rozvoj vyhledávacích dovedností psa a identifikovat hlavní metodické zásady, které ovlivňují kvalitu a efektivitu výcviku.

Student: Kateřina Veselá, DiS.	2. 12. 2025 datum	 podpis
Vedoucí práce: Ing. Karolína Brinzíková	2. 12. 2025 datum	 podpis

Schvaluji zadání bakalářské práce:

Vedoucí katedry: doc. JUDr. Roman Svatoš, Ph.D.	11. 12. 2025 datum	 podpis
Prorektor pro studium a vnitřní záležitosti: doc. PhDr. Miroslav Sapík, Ph.D.	11. 12. 2025 datum	 podpis
Rektor: doc. Ing. Jiří Dušek, Ph.D.	20. 12. 2025 datum	 podpis



Prohlašuji, že jsem bakalářskou práci vypracovala samostatně, na základě vlastních zjištění a s použitím odborné literatury a materiálů uvedených v seznamu použitých zdrojů.

Prohlašuji, že v souladu s § 47b zákona č. 111/1998 Sb. v platném znění souhlasím se zveřejněním své bakalářské práce v elektronické podobě ve veřejně přístupné části infodisku VŠERS, a to se zachováním mého autorského práva k odevzdanému textu této kvalifikační práce. Souhlasím dále s tím, aby toutéž cestou byly v souladu s uvedeným ustanovením zákona č. 111/1998 Sb. zveřejněny posudky vedoucí a oponentů práce i záznam o průběhu a výsledku obhajoby kvalifikační práce. Rovněž souhlasím s porovnáním textu mé kvalifikační práce systémem na odhalování plagiátů.

.....

Děkuji vedoucí bakalářské práce Ing. Karolině Brinzíkové za cenné rady, připomínky a metodické vedení práce. Dále děkuji skupině kynologů při Sboru dobrovolných hasičů v Rynholci – jmenovitě Mgr. Janu Russemu, Martině Taterové a Veronice Taterové – za možnost účastnit se tréninků a akcí se záchranářskými psy.

ABSTRAKT

VESELÁ K. *Role figuranta při výcviku psa pro záchrannářskou kynologii: bakalářská práce*. České Budějovice: Vysoká škola evropských a regionálních studií, 2026. 85 s. Vedoucí bakalářské práce: Ing. Karolina Brinzíková

Klíčová slova: záchrannářská kynologie, výcvik psa, figurant, vyhledávání osob, záchrannářský pes, psovod

Bakalářská práce se zabývá rolí figuranta při výcviku psa pro záchrannářskou kynologii. Cílem práce je zhodnotit význam figuranta v jednotlivých fázích výcviku záchrannářského psa a posoudit jeho vliv na rozvoj vyhledávacích schopností psa. V teoretické části je popsána záchrannářská kynologie, její historický vývoj, právní rámec využití záchrannářských psů a základní principy výcviku psů pro vyhledávání osob. Dále jsou charakterizovány jednotlivé druhy záchrannářského výcviku a způsoby značení nalezené osoby. Pozornost je věnována také samotné práci figuranta a jeho významu při výcviku psa. Praktická část práce je založena na analýze rozhovorů se záchrannářskými kynology, kteří mají zkušenosti s výcvikem psů a spoluprací s figuranty. Výsledky ukazují, že figurant hraje důležitou roli při budování motivace psa, rozvoji jeho vyhledávacích schopností a postupném zvyšování náročnosti výcviku. Práce zároveň poukazuje na význam spolupráce mezi psovodem a figurantem a na potřebu správného metodického vedení výcviku.

ABSTRACT

VESELÁ, K. *The Role of an Assistant in Training Dogs for Rescue Work: Bachelor Thesis*. České Budějovice: The College of European and Regional Studies, 2026. 85 pp. Supervisor: Ing. Karolina Brinzíková.

Key words: rescue cynology, dog training, assistant, searching for persons, search and rescue dog, SAR dog, dog handler

The bachelor's thesis deals with the role of the helper in training a dog for rescue cynology. The aim of the thesis is to evaluate the importance of the helper in the individual phases of training a rescue dog and to assess its influence on the development of the dog's search abilities. The theoretical part describes rescue cynology, its historical development, the legal framework for the use of rescue dogs and the basic principles of training dogs for searching for people. Furthermore, the individual types of rescue training and methods of marking a found person are characterized. Attention is also paid to the helper's work itself and its importance in training a dog. The practical part of the thesis is based on the analysis of interviews with rescue cynologists who have experience in training dogs and working with helpers. The results show that the helper plays an important role in building the dog's motivation, developing its search abilities and gradually increasing the difficulty of training. The thesis also points out the importance of cooperation between the handler and the helper and the need for proper methodological management of training.

Obsah

Úvod.....	9
1 Cíl a metodika bakalářské práce.....	11
2 Záchranářská kynologie	12
2.1 Právní úprava využití záchranářských psů.....	13
2.2 Historie záchranářské kynologie v České republice a ve světě.....	13
2.3 Zahraniční mise českých záchranářských psovodů.....	16
2.3.1 Výbuch v Bejrútu v roce 2020	17
2.3.2 Zemětřesení v Turecku v roce 2023.....	18
2.3.3 Povodně v Texasu v roce 2025	18
2.4 Kynologické pátrací týmy a jejich fungování v rámci zásahů	19
3 Základy výcviku záchranářského psa.....	20
3.1 Značení nalezené osoby	20
3.1.1 Značení štěkáním	20
3.1.2 Značení tělem.....	21
3.1.3 Značení nálezkou a návratkou.....	21
3.2 Ovladatelnost psa a základní povely	22
4 Vyhledávání pohřešovaných osob na plochách, v sutinách a další výcviky záchranářských psů	23
4.1 Vyhledávání pohřešovaných osob na plochách	23
4.2 Vyhledávání zavalených osob v sutinách.....	24
4.3 Vyhledávání osob po stopě	26
4.4 Vodní záchrana, záchrana osob z ledu a lavinové pátrání.....	28
4.5 Ostatní možnosti využití záchranářských psů.....	29
4.5.1 Vyhledávání lidského cadaveru	29
4.5.2 Krizová intervence se psem.....	30
4.5.3 Vyhledávání domácích mazlíčků	30
4.5.4 Využití psů k vyhledávání karbofuranu	31

5	Práce figuranta při výcviku záchranářského psa v teoretické rovině.....	32
5.1	Dohoda psovoda a figuranta o odměně a odměňování	33
6	Vyhodnocení rozhovorů s kynology	34
6.1	Informace o otázkách a výzkumné otázky	34
6.2	Vyhodnocení rozhovorů.....	36
6.3	Komparace úkolů figuranta ve stádiích výcviku psa	45
6.4	Zhodnocení výsledků	46
	Závěr	47
	Seznam použitých zdrojů	49
	Seznam zkratk	52
	Seznam tabulek, grafů a obrázků	53
	Seznam příloh.....	54
	Přílohy.....	55

Úvod

Záchrana lidského života patří mezi nejdůležitější úkoly bezpečnostních a záchranných složek. V situacích, kdy dojde k mimořádné události, přírodní katastrofě nebo zmizení osoby, je nezbytné využít všechny dostupné prostředky, které mohou pomoci při jejím nalezení. Jedním z nejúčinnějších nástrojů při vyhledávání pohřešovaných osob jsou speciálně vycvičení záchrannářští psi. Díky svému mimořádně vyvinutému čichu a schopnosti pohybovat se i v obtížném terénu dokážou často nalézt osoby v místech, kam se člověk nebo technika dostává jen velmi obtížně. Z tohoto důvodu se záchrannářská kynologie stala významnou součástí systému pátrání po pohřešovaných osobách jak v České republice, tak i v zahraničí.

Výcvik záchrannářského psa je dlouhodobý a náročný proces, který vyžaduje nejen odborné znalosti psovoda, ale také spolupráci dalších osob podílejících se na tréninku. Jednou z klíčových postav tohoto procesu je figurant. Figurant představuje osobu, která se během výcviku ukrývá v terénu a simuluje hledanou osobu, čímž psovi umožňuje rozvíjet jeho vyhledávací schopnosti. Správná práce figuranta má zásadní vliv na kvalitu výcviku a na to, jak pes dokáže reagovat v reálných situacích při pátrání po pohřešovaných osobách. Přestože je role figuranta v praxi velmi důležitá, bývá v odborné literatuře často popisována pouze okrajově.

Záchrannářská kynologie se v průběhu času vyvíjela a dnes zahrnuje široké spektrum disciplín, mezi které patří například plošné vyhledávání pohřešovaných osob, vyhledávání osob v sutinách, stopování nebo specializované činnosti, jako je lavinové pátrání či vodní záchrana. Výcvik psů pro tyto činnosti probíhá postupně a pes během něj prochází různými stádii vývoje od začátečníka až po zkušeného psa schopného účastnit se reálných zásahů. V každé z těchto fází se zároveň mění i způsob práce figuranta, který musí přizpůsobit své chování schopnostem a zkušenostem psa.

Tato bakalářská práce se zabývá rolí figuranta při výcviku psa pro záchrannářskou kynologii. Cílem práce je posoudit význam figuranta v jednotlivých fázích výcviku záchrannářského psa, zhodnotit jeho vliv na rozvoj vyhledávacích schopností psa a identifikovat základní metodické zásady, které přispívají k efektivnímu průběhu výcviku. Teoretická část práce se zaměřuje na základní charakteristiku záchrannářské kynologie, její historický vývoj, právní rámec využití záchrannářských psů a na jednotlivé formy výcviku záchrannářských psů. Součástí teoretické části je také popis práce figuranta a jeho významu v procesu výcviku.

Praktická část práce je zaměřena na analýzu rozhovorů se záchranářskými kynology, kteří mají zkušenosti s výcvikem psů a spoluprací s figuranty. Na základě jejich odpovědí jsou vyhodnoceny zkušenosti z praxe, především s ohledem na to, kdy je vhodné figuranta do výcviku zapojit, jaké vlastnosti by měl figurant mít a jak se jeho role mění s rostoucí zkušeností psa. Výsledky této práce mohou přispět k lepšímu pochopení významu figuranta ve výcviku záchranářských psů a zároveň mohou být přínosem pro začínající i zkušené kynology, kteří se této oblasti věnují.

1 Cíl a metodika bakalářské práce

Bakalářská práce nese téma výcviku záchranářského psa za pomoci figuranta. Cílem předložené bakalářské práce je posoudit roli figuranta ve výcviku psa pro záchranářskou kynologii v jednotlivých stádiích výcviku (pes začátečník, pes pokročilý, pes zkušený), zhodnotit jejich vliv na rozvoj vyhledávacích dovedností psa a identifikovat hlavní metodické zásady, které ovlivňují kvalitu a efektivitu výcviku.

V teoretické části bude za pomoci literární rešerše popsána záchranářská kynologie, její historie, právní rámec v České republice a zahraniční mise záchranářských psovodů. V další kapitole budou popsány základy výcviku záchranářského psa, konkrétně značení nalezené osoby, motorika psa a jeho vytrvalost. Následující kapitola bude věnována druhům výcviků záchranářských psů od těch základních – plošný a sutinový – k těm méně obvyklým – vodní záchrana, záchrana osob z ledu, lavinové pátrání a další druhy. Poslední kapitola v teoretické části se bude věnovat práci figuranta. Zde bude teoreticky popsáno, jaké druhy figurantů a jejich chování se dají do výcviku zařadit, jak probíhá dohoda se psovodem a odměňování psa.

V praktické části bakalářské práce bude popsána práce figuranta z praktického hlediska. K dosažení cíle práce budou provedeny rozhovory se zkušenými záchranářskými kynology. Rozhovory jsou postavené chronologicky od identifikačních otázek, poté následují otázky na začátky výcviku psa. Jeden z nejvíce řešených problémů v rozhovoru je, kdy je vhodné figuranta zařadit do tréninku začátečníka. Otázky také směřují na rozdíl mezi figurantem, který figuruje mladému nezkušenému psovi a figurantem, který figuruje zkušenému staršímu psovi, který už byl například i na reálném pátrání po pohřešované osobě. Dále je v rozhovoru řešeno, jaký by měl figurant pro tuto činnost být a jak by se měl chovat. Poslední sada otázek se věnuje tomu, jak probíhá dohoda mezi figurantem a psovodem a také tomu, jaké chyby může figurant udělat a zda je to časté. Poslední otázka je doplňková a slouží k vyjádření názoru nebo myšlenky, na kterou v žádné předchozí otázce nebyl prostor.

Celou práci doprovází osobní zkušenosti autorky, která se účastní tréninků záchranářských psů jako figurantka. Je tedy využito metody pozorování, při které se k tomuto tématu dá nejvíce zjistit.

2 Záchranářská kynologie

Záchranářská kynologie je kynologický obor, díky kterému jsou vyhledávány pohřešované osoby v sutinách, na volné ploše, na vodní hladině, ale také pod sesunutými sněhovými lavinami. Pes, jakožto nástroj, je jeden z nejefektivnějších nástrojů pro vyhledávání těchto osob.¹

Psi pro záchranářskou kynologii jsou primárně cvičeni na vyhledávání na ploše a v sutině. Pro tento typ vyhledávání není potřeba, aby si pes nasumoval věc pohřešované osoby, protože pes-záchranář hledá jakýkoli lidský pach v daném terénu. Sumování znamená načichání dané věci, dle které pes poté v terénu hledá. Mezi odvětví záchranářské kynologie se rovněž řadí hledání po stopě. Zde je potřeba, aby si pes mohl nasumovat věc užívanou pohřešovanou osobou.²

Psi, kteří se věnují vyhledávání na ploše a v sutině, jsou primárně sdružováni pod Hasičským záchranným sborem České republiky a jsou se svými psovody vysíláni i na zahraniční mise. Příkladem může být mise z července roku 2025, kdy český USAR tým, včetně psovodů, odlétal do amerického Texasu, kterým se prohnaly ničivé povodně. Naopak hledání po stopě je v gesci Policie České republiky.³

Dalšími organizacemi, které se zabývají výcvikem záchranářských psů a sdružováním jejich psovodů, jsou například Horská služba ČR, Sdružení hasičů Čech, Moravy a Slezska, Svaz záchranných brigád kynologů, ale také Městská policie v Praze a Ostravě.⁴

¹ MAKEŠ, Vladimír. *Vyhledávání osob kynologickými pátracími týmy*. První. Ostrava: Sdružení požárního a bezpečnostního inženýrství, 2009. Edice SPBI Spektrum 62. S. 13-18. ISBN 978-80-7385-065-4.

² MAKEŠ, Vladimír. *Vyhledávání osob kynologickými pátracími týmy*. První. Ostrava: Sdružení požárního a bezpečnostního inženýrství, 2009. Edice SPBI Spektrum 62. S. 89. ISBN 978-80-7385-065-4.

³ OCHMANOVÁ, MgA. Klára. *Český tým vyrazí na pomoc povodněmi zasaženému Texasu*. Online. HASIČSKÝ ZÁCHRANNÝ SBOR LIBERECKÉHO KRAJE. Liberecký kraj – Hasičský záchranný sbor České republiky. 2025. Dostupné z: <https://hzscr.gov.cz/clanek/hzs-libereckeho-kraje-menu-informacni-servis-zpravodajstvi-2025-cervenec-cesky-tym-vyrazi-na-pomoc-povodnemi-zasazenemu-texasu.aspx>. [cit. 2026-02-12].

⁴ MAKEŠ, Vladimír. *Vyhledávání osob kynologickými pátracími týmy*. První. Ostrava: Sdružení požárního a bezpečnostního inženýrství, 2009. Edice SPBI Spektrum 62. S. 89. ISBN 978-80-7385-065-4.

2.1 Právní úprava využití záchranářských psů

Pátrání po pohřešovaných osobách v České republice upravuje několik právních předpisů. Těmi základními jsou zákon č. 1/1993 Sb., Ústava České republiky a na ní navazující zákon č. 2/1993 Sb., Listina základních práv a svobod, ve které je právně ošetřeno právo na lidský život a jeho ochranu. Dále se pohřešovaným osobám věnuje i zákon č. 110/1998 Sb., o bezpečnosti České republiky, ve kterém je ukotveno ochraňovat život a zdraví jako základní povinnost státu.⁵

Dalšími právními předpisy, které upravují pátrání po pohřešovaných osobách jsou zákon č. 273/2008 Sb., o Policii České republiky, pokyn policejního prezidenta 235/2020, o pátrání a pokyn policejního prezidenta 130/2020, o zajišťování vnitřního pořádku a bezpečnosti. Nedílnou součástí právní úpravy jsou i metodické materiály k provádění pátracích akcí, tyto materiály vydává Policie ČR a také Hasičský záchranný sbor České republiky.⁶

2.2 Historie záchranářské kynologie v České republice a ve světě

V současné době má záchranářskou kynologii na starost primárně hasičský záchranný sbor a policie. Záchranářští kynologové vypomáhají hasičům a policistům s vyhledáváním osob v mnoha situacích a mnozí policisté k sobě mají psího společníka, který je trénovaný na vyhledávání po stopě. Toto odvětví kynologie dříve spadalo pod armádu a výcvik těchto psů měli na starosti vojáci. V té době byli psi využíváni v mnoha situacích, jako třeba ke strážení, hlídkování, pátrání, zpravodajským činnostem a také jako sanitní psi. Jako psa sanitního si můžeme představit dnešního záchranářského psa. Záchranářská kynologie má své počátky již před první světovou válkou, avšak největší rozvoj nastal během samotného válečného konfliktu, kdy psi začali aktivně pomáhat při vyhledávání raněných vojáků. Po skončení druhé světové války se záchranářští psi nejvíce uplatnili v Rakousku, Švýcarsku a Francii, zejména v tamních horských oblastech.⁷

⁵ FILIPOVÁ, Eva; MACHOVÁ, Kristýna; SVOBODOVÁ, Ivona; CHALOUPKOVÁ, Helena; RŮŽIČKA, Jan et al. *Vyhledávání pohřešovaných osob: Záchranářská kynologie v ČR a ve světě*. Vydání: první. Praha: Česká zemědělská univerzita, 2021. 37 s. ISBN 978-80-213-3056-6.

⁶ FILIPOVÁ, Eva; MACHOVÁ, Kristýna; SVOBODOVÁ, Ivona; CHALOUPKOVÁ, Helena; RŮŽIČKA, Jan et al. *Vyhledávání pohřešovaných osob: Záchranářská kynologie v ČR a ve světě*. Vydání: první. Praha: Česká zemědělská univerzita, 2021. 37 s. ISBN 978-80-213-3056-6.

⁷ Generální ředitel HZS ČR předal 36 plaket za přínos kynologii. Sdružení hasičů Čech, Moravy a Slezska. [Online] 19. 3. 2024. [Citace: 6. 1. 2026.] <https://www.dh.cz/index.php/aktuality/2385-generalni-reditel-hzs-cr-predal-36-plaket-za-prinos-kynologii>.

Švýcarsko se stalo prvním státem, který začal psy aktivně cvičit k činnostem, které velice připomínali činnosti dnešních záchranářských psů. Začalo to pokusy při vojenských cvičeních, zda pes dokáže najít zraněného vojáka v poli. S těmito pokusy byli Švýcaři úspěšní, a tak brzy po nich začaly psy cvičit i armády dalších zemí. Už v roce 1914 mělo několik evropských armád malé oddíly sanitních psů, avšak jejich počet byl omezený a brzy se ukázalo, že nestačí. S nástupem zákopové války v roce 1915 se počet těchto psů výrazně zvyšoval. Například německá armáda disponovala v roce 1914 pouze 570 vycvičenými psy, zatímco ke konci války v roce 1918 jich mělo k dispozici sedm tisíc. To znamená, že během první světové války bylo vycvičeno přibližně 6 500 psů schopných vyhledat raněného vojáka a doručit mu základní zdravotnický materiál. Při výcviku se převážně využívaly feny, protože jsou klidnější a po nalezení osoby nevyjadřují agresi ani hlasitým štěkotem, což bylo důležité při nočním vyhledávání raněných, kdy bylo potřeba, aby psi neprozradili svou přítomnost nepříteli.⁸

Téměř každý stát měl pro výcvik sanitních psů vybrané jiné plemeno. V mnoha případech se plemeno pro výcvik sanitních psů shodovalo s tím, který pes byl v daném státě vyšlechtěn nebo nejčastěji chován. Ve Velké Británii byly hojně využívány kolie a erdelteriéri. Ve Francii byli pro funkci sanitních psů připravovány briardi. Belgie je z hlediska kynologie známá jedním z nejpracovitějších plemen, a to jsou belgičtí ovčáci. Dobrmani a němečtí ovčáci se v té době stali nejvyužívanějšími psy pro výcvik sanitních psů. Dnes má pes při vyhledávání nedaleko sebe svého psovoda se zdravotnickým vybavením pro pomoc nejen nalezené osobě, ale také sobě a svému psovi. V období války by bylo nebezpečné, aby se ve válečné zóně pohyboval člověk, a tak museli psi nosit základní lékařské vybavení přímo na sobě. K tomuto přenášení zdravotnického materiálu se využívali záchranné sedlové vaky, do kterých válečná zdravotní komise poskytla veškeré vybavení. Oproti tehdejšímu označení psa se toho moc nezměnilo. Tehdy byli sanitní psi označeni dečkou s červeným křížem. Tyto dečky se v některých případech využívají i dnes.^{9, 10}

Během druhé světové války zůstali psi nedílnou součástí armádních jednotek a nadále se využívali k pátrání po pohřešovaných vojácích.

⁸ RULC, Jiří. Dějiny služební kynologie. Praha: CanisTR, 2010. S. 336-337. 978-80-904210-3-5.

⁹ RULC, Jiří. Dějiny služební kynologie. Praha: CanisTR, 2010. S. 336-337. 978-80-904210-3-5.

¹⁰ GIROUILLE, Michel. Psi ve službách člověka: policejní psi na drogy, výbušniny, katastrofy. Přeložil Daniel MICKA. Praha: Naše vojsko, 2024. S. 177. ISBN 978-80-206-2025-5.

Oproti první světové válce se jejich úkoly rozšířily, avšak vyhledávání raněných zůstalo zachováno a u některých psů představovalo jedinou náplň jejich služby. Záchranářští psi byli velice hojně využíváni v Anglii. Britskou psí hrdinkou se stala fenka Beauty, která v troskách našla 63 lidí a mimo ně i jednu kočku. Negativní stránkou této doby bylo zneužití psů nacistickým režimem, kdy byli v Německu psi cvičeni také k pronásledování a zabíjení bezbranných osob, zejména vězňů přehajících z koncentračních táborů.¹¹

První specializovaná brigáda záchranářských psů vznikla v roce 1961 v Nizozemsku z iniciativy Rudolfa Tomana. Již o rok později se záchranářský pes Roy Roland podílel na vyhledání 156 lidí zavalených troskami po ničivém zemětřesení v Peru. Další významný úspěch zaznamenali záchranářští psi po zemětřesení v Chile v roce 1965, kdy pes jménem Doro pomohl nalézt 78 osob zasypaných pod sutinami.¹²

Historie záchranářské kynologie sahá již do období před první světovou válkou. Během ní se naše armáda již dala považovat za zkušenou ve výcviku a využití záchranářských psů. Po první světové válce proběhlo založení instituce s názvem „*Škola pro výcvik vojenských a záchranných psů v Kostelci nad Orlicí*“.¹³ K založení této výcvikové školy došlo v roce 1920. Jejím tehdejším velitelem se stal major Vladimír Jirsa.¹⁴

V období před druhou světovou válkou převládal mezi československými vojenskými veliteli názor, že budoucí konflikty budou založeny především na nasazení tankové techniky, rychlých jednotek a motorových vozidel. V takovém pojetí nebyla role záchranářských psů považována za potřebnou, a proto docházelo k postupnému omezení jejich výcviku. Tyto předpoklady se však ukázaly jako mylné, protože i během druhé světové války sanitní psi sehráli významnou roli při záchraně lidských životů. V důsledku tehdejší vojenské filozofie neměla československá armáda, stejně jako řada dalších armád, v září roku 1938 k dispozici dostatečný počet sanitních psů. „*Byl však připraven program výcviku těchto psů, a pokud by válka s Německem skutečně vypukla a trvala delší dobu, bylo v případě potřeby možné takové psy během dvou až tří měsíců vycvičit.*“¹⁵ Po skončení druhé světové války došlo k obnovení výcviku sanitních psů, avšak přibližně v polovině 50. let byl jejich rozvoj opět utlumen.

¹¹ RULC, Jiří. Dějiny služební kynologie. Praha: CanisTR, 2010. S. 336-337. 978-80-904210-3-5.

¹² Generální ředitel HZS ČR předal 36 plaket za přínos kynologii. Sdružení hasičů Čech, Moravy a Slezska. [Online] 19. 3 2024. [Citace: 6. 1. 2026.] <https://www.dh.cz/index.php/aktuality/2385-generalni-reditel-hzs-cr-predal-36-plaket-za-prinos-kynologii>.

¹³ RULC, Jiří. Dějiny služební kynologie. Praha: CanisTR, 2010. S. 336. 978-80-904210-3-5.

¹⁴ RULC, Jiří. Dějiny služební kynologie. Praha: CanisTR, 2010. S. 336-337. 978-80-904210-3-5.

¹⁵ RULC, Jiří. Dějiny služební kynologie. Praha: CanisTR, 2010. S. 337. 978-80-904210-3-5.

Důvodem byla změna vojenské strategie, kdy se armády po celém světě začaly připravovat na možnost jaderného konfliktu s předpokladem vysokého počtu zraněných, při němž by využití sanitních psů nebylo efektivní.¹⁶

Na území dnešní České republiky, tehdy ještě Československa, se první snahy o sdružování záchranných psů objevily v roce 1968 založením československé kynologické záchranné brigády. Šlo o státní iniciativu financovanou Uranovými doly v Příbrami. Tato organizace však měla pouze krátké trvání a po zhruba jednom roce byla její činnost ukončena. K dalšímu významnému kroku došlo až v roce 1990, kdy vznikl Svaz záchranných brigád kynologů České republiky (SZBK ČR), jenž se v roce 1993 stal jedním ze zakládajících členů mezinárodní organizace International Rescue Dog Organisation (IRO). Podmínky pro zapojení dobrovolných psů byly oficiálně vymezeny Generálním ředitelstvím Hasičského záchranného sboru České republiky v roce 2001, zejména v návaznosti na události z 11. září. V následujícím období tak začaly postupně vznikat další spolky zaměřené na záchrannou kynologii. V současnosti nacházejí psi široké uplatnění nejen při vyhledávání osob v sutinách, ale také při pátrání po drogách, výbušninách, nelegálně převážených penězích, zbraních, zvířatech či při zadržování nebezpečných pachatelů.¹⁷

2.3 Zahraníční mise českých záchranných psů

Česká republika v posledních několika letech nabídla pomoc do zahraničí po ničivých událostech, které se za hranicemi udály. Mezi největší události patří výbuch v Bejrútu, zemětřesení v Turecku a povodně v americkém Texasu. Do všech těchto lokalit odletěl český USAR tým (Urban Search and Rescue Team – tým hasičů a případně kynologů, který prohledává sutiny po mimořádných událostech a vyprošťuje z nich oběti). Již ve chvíli, kdy médií začnou kolovat zprávy o nějaké mimořádné události tohoto typu, začnou se členové USAR týmu balit a připravovat na případný odlet. Před odletem na tyto záchranné mise je potřeba, aby záchranníci i jejich psi prošli zdravotními prohlídkami a zařídili další neodkladné záležitosti týkající se přepravy do zasažené země.¹⁸

¹⁶ RULC, Jirí. Dějiny služební kynologie. Praha: CanisTR, 2010. S. 336-337. 978-80-904210-3-5.

¹⁷ Generální ředitel HZS ČR předal 36 plaket za přínos kynologii. Sdružení hasičů Čech, Moravy a Slezska. [Online] 19. 3. 2024. [Citace: 6. 1. 2026.] <https://www.dh.cz/index.php/aktuality/2385-generalni-reditel-hzs-cr-predal-36-plaket-za-prinos-kynologii>.

¹⁸ MÁLEK, nstržm. Pavel. Nasazení USAR odřadu v Bejrútu. Online. 112: odborný časopis požární ochrany, integrovaného záchranného systému a ochrany obyvatelstva. 2020, roč. XIX, č. 9/2020. Dostupné z: <https://hzscr.gov.cz/clanek/casopis-112-rocnik-xix-cislo-9-2020.aspx?q=Y2hudW09MTE%3d>. [cit. 2026-02-05].

2.3.1 Výbuch v Bejrútu v roce 2020

V srpnu roku 2020 v libanonském hlavním městě Bejrút došlo k výbuchu přístaviště a přilehlé části města. Česká republika poskytla pomoc prostřednictvím pražského USAR týmu. Pomoc byla po několika jednáních přijata a USAR tým se shromáždil na jedné z hasičských stanic hlavního města Prahy. Celkem v tomto týmu bylo pět kynologů.¹⁹

Po příletu do Libanonu proběhlo prozkoumání přidělených sektorů. Tohoto průzkumu se často účastní i kynolog, ale jen v takzvaném rychlém průzkumu. Tento průzkum se dělá zejména kvůli tomu, aby psovod zjistil, zda se na místě nachází živé osoby. Jakmile se tato informace k psovodovi dostane, předá ji veliteli zásahu, který rozhodne, kde se s vyhledáváním začne. USAR tým je určen primárně pro vyhledávání živých lidí, proto se hned na začátku udává priorita domům dle toho, kde se začne a kde je největší pravděpodobnost, že budou lidé stále naživu.²⁰

Inhed na první zásah byli nasazeni všichni psovodi se svými psy. Aby si měli psi, kde odpočinout mezi jednotlivými nasazeními, museli psovodi postavit alespoň provizorní přístřešek, protože teploty v Bejrútu neklesly pod 30° Celsia. Psi v sutinách pracovali v ochranných botičkách. Nejen z důvodu ostrých hran v rozpadlých částech hal a přístavu, ale hlavně proto, že všechny povrchy byly rozpálené a psi by si popálili i tlapky. Během prohledávání sutin se kynologové setkali i s místy, kam člověk nemohl, ale pes ano. Jednalo se o místa s porušenou statikou. V Bejrútu se nenacházela místa, kam by nemohl jít ani pes.²¹

První zásah byl dislokován v rozbořené hale a přilehlém parkovišti. Na obou těchto místech nebyla nalezena žádná osoba. Druhým prohledávaným místem byla rovněž hala s různými pokroucenými plechy, které sem přiletěly tlakovou vlnou po výbuchu. Během celé mise nenalezl český tým živou ani mrtvou osobu.

¹⁹ SVOBODA, Petr. *Psí záchranář: vzpomínky nejen na misi v Bejrútu a na zásah při tornádu*. První. Brno: CPress, 2022. S. 118-141. ISBN 978-80-2644313-1.

²⁰ SVOBODA, Petr. *Psí záchranář: vzpomínky nejen na misi v Bejrútu a na zásah při tornádu*. První. Brno: CPress, 2022. S. 118-141. ISBN 978-80-2644313-1.

²¹ SVOBODA, Petr. *Psí záchranář: vzpomínky nejen na misi v Bejrútu a na zásah při tornádu*. První. Brno: CPress, 2022. S. 118-141. ISBN 978-80-2644313-1.

Po jejich nasazení kynologický tým čekal na základně pro případ, že by si jejich pomoc vyžádal jiný zahraniční tým.^{22,23}

2.3.2 Zemětřesení v Turecku v roce 2023

V únoru roku 2023 zasáhlo deset tureckých měst velmi silné zemětřesení. Česká republika na pomoc vyslala těžký USAR tým, což znamená, že se tento tým vypravil v největším možném počtu lidí včetně osmi psů, kteří jsou vycvičeni na sutinové vyhledávání. Komunikace na místě zásahu byla složitá, protože zemětřesení zasáhlo i budovy strategického řízení, jako třeba úřad pro řešení katastrof a mimořádných událostí. Cesta obvykle trvající čtyři hodiny nakonec trvala dvanáct hodin. Po příjezdu do zasažené oblasti se začalo se stavbou základny a část odřadu se vydala na průzkum. Psovody nezastavilo ani to, jaké problémy s dopravou na místě probíhaly. Během celého nasazení se jim podařilo zachránit tři osoby a vyprostit 78 osob, které zemětřesení a sesypání domů nepřežily. Přestože se našlo více mrtvých těl než živých osob, byla pomoc na místě velice důležitá. U každého zborceného domu stáli pozůstalí, kteří čekali na vytažení jejich příbuzných. Díky těžké a složité práci všech záchranářů se s těmi, kteří zemětřesení nepřežili, mohli alespoň rozloučit a důstojně je pochovat. Psi a jejich psovodi zde odvedli nenahraditelnou práci, protože ani těžká technika nebo drony nedokáží přesněji určit, kde se tělo nachází.²⁴

2.3.3 Povodně v Texasu v roce 2025

V červenci roku 2025 zasáhly americký Texas ničivé povodně. Česká republika nabídla pomoc v podobě záchranných prací zaměřených na vyhledávání pohřešovaných osob. Na pomoc se vydalo šestnáct příslušníků, mezi kterými byli i psovodi se svými záchranářskými psy. Český USAR tým byl v Texasu nasazen osm dní, kdy jeho členové propátrávali okolí koryta řeky Guadalupe.

²² SVOBODA, Petr. *Psi záchranář: vzpomínky nejen na misi v Bejrútu a na zásah při tornádu*. První. Brno: CPRESS, 2022. S. 118-141. ISBN 978-80-2644313-1.

²³ MÁLEK, nstržm. Pavel. Nasazení USAR odřadu v Bejrútu. Online. *112: odborný časopis požární ochrany, integrovaného záchranného systému a ochrany obyvatelstva*. 2020, roč. XIX, č. 9/2020. Dostupné z: <https://hzscr.gov.cz/clanek/casopis-112-rocnik-xix-cislo-9-2020.aspx?q=Y2hudW09MTE%3d>. [cit. 2026-02-05].

²⁴ NĚMČÍK, plk. Ing. Jiří. Nasazení českého USAR odřadu při ničivém zemětřesení v Turecku. *112: odborný časopis požární ochrany, integrovaného záchranného systému a ochrany obyvatelstva*. 2023, roč. XXII, č. 6/2023, s. 24-29. ISSN 1213-7057.

V prvních čtyřech dnech probíhalo ze strany českých psovodů překrývání, které je blíže vysvětleno v kapitole 4.2 Vyhledávání zavalených osob v sutinách. Během pátrání označili několik nálezů, z nichž se pět potvrdilo a podařilo se oběti vyprostit.^{25,26}

2.4 Kynologické pátrací týmy a jejich fungování v rámci zásahů

Kynologickým pátracím týmem se v záchranářské kynologii rozumí psovod, jeho speciálně vycvičený pes a další doprovodná osoba. Ta bývá často z řad dobrovolných hasičů nebo jiných dobrovolníků na místě pátrání. Za zásah se v záchranářské kynologii považuje pátrání po pohřešované osobě.²⁷

Kynologický pátrací tým se dostává na místo svým automobilem, nebo automobilem své organizace, například dopravním automobilem jednotky dobrovolných hasičů, se kterými je psovod v jednotce. Případně je možné, aby měl psovod zařízení odvoz na místo zásahu prostřednictvím krajského operačního a informačního střediska hasičského záchranného sboru. Po příjezdu na místo se psovod musí ohlásit a velitel zásahu (zpravidla příslušník Policie České republiky) mu určí doprovod a část terénu, ve které bude hledat. Po celou dobu je kynologický pátrací tým v kontaktu s velitelem zásahu pomocí radiokomunikačních technologií, nejčastěji vysílačkou. Psovod má mnoho úkolů na místě zásahu. Ten primární je najít pohřešovanou osobu a předat informaci o tom, kde se osoba nachází, případně ji poskytnout první pomoc.²⁸

²⁵ OCHMANOVÁ, MgA. Klára. *Český tým vyráží na pomoc povodněmi zasaženému Texasu*. Online. HASIČSKÝ ZÁCHRANNÝ SBOR LIBERECKÉHO KRAJE. Liberecký kraj – Hasičský záchranný sbor České republiky. 2025. Dostupné z: <https://hzscr.gov.cz/clanek/hzs-libereckeho-kraje-menu-informacni-servis-zpravodajstvi-2025-cervenec-cesky-tym-vyrazi-na-pomoc-povodnemi-zasazenemu-texasu.aspx>. [cit. 2026-02-12].

²⁶ OCHMANOVÁ, MgA. Klára. *Mise týmu českých hasičů v Texasu končí, v ČR přistanou ve středu ráno*. Online. HASIČSKÝ ZÁCHRANNÝ SBOR LIBERECKÉHO KRAJE. Liberecký kraj – Hasičský záchranný sbor České republiky. 2025. Dostupné z: <https://hzscr.gov.cz/clanek/mise-tymu-ceskych-hasicu-v-texasu-konci-v-cr-pristanou-ve-stredu-rano.aspx>. [cit. 2026-02-12].

²⁷ MAKEŠ, Vladimír. *Vyhledávání osob kynologickými pátracími týmy*. První. Ostrava: Sdružení požárního a bezpečnostního inženýrství, 2009. Edice SPBI Spektrum 62. S. 13-18. ISBN 978-80-7385-065-4.

²⁸ FILIPOVÁ, Eva; MACHOVÁ, Kristýna; SVOBODOVÁ, Ivona; CHALOUPKOVÁ, Helena; RŮŽIČKA, Jan et al. *Vyhledávání pohřešovaných osob: Metodika použití kynologických pátracích týmů k vyhledávání pohřešovaných osob v terénu*. Vydání: první. V Praze : Česká zemědělská univerzita, 2021. ISBN 978-80-213-3105-1.

3 Základy výcviku záchranářského psa

Záchranářský výcvik je vhodné se psem začínat ihned od štěněte a dalo by se říct, že nikdy nekončí. I po ukončení aktivní kariéry psa pes cvičí ze setrvačnosti. Většina psů, i přestože už na ostré zásahy nejezdí, vyžadují záchranářské tréninky, protože jsou na ně zkrátka zvyklí. Dle některých psovodů je vhodné, aby člověk, který chce časem začít cvičit svého psa-záchranáře, nejdříve jezdil na tréninky a cvičení v roli figuranta. Spousta věcí a postupů se z tohoto místa dá naučit. Výcvik psa trvá většinou kolem tří až čtyř let. Nejde jen o samotné vyhledávání a povely, ale také o sblížení psovoda se svým psem a naučení se tomu, jak se pes v jednotlivých situacích chová a jak reaguje. Každý pes je individuální a řeší nastalé situace odlišně. Ve výcviku se začíná socializací a návykem na cizí lidi a prostředí, které může být dost často hlučné nebo psovi nepříjemné.²⁹

3.1 Značení nalezené osoby

Značení je jedna z nejzákladnějších, ale také nejnáročnějších disciplín celé záchranářské kynologie. Existuje několik způsobů, jak může pes nález označit. Už na začátku výcviku se psovod musí rozhodnout, jaký způsob značení bude svého psa učit. Tento způsob se potom používá nejen během tréninku, ale i při skutečných zásazích v praxi. Základní dělení značení se rozlišuje na aktivní a pasivní.³⁰

3.1.1 Značení štěkáním

Štěkání patří mezi nejčastěji využívané způsoby aktivního značení. Tento způsob lze rozdělit do tří základních variant. Nejběžnější je značení přímo na místě nálezu. Pes po nalezení hledané osoby zůstává u ní a štěkáním upozorňuje na její přítomnost. Nevýhodou však může být to, že hlasité štěkání může být pro nalezenou osobu nepříjemné nebo stresující. V tu chvíli se stává to, že osoba může psa odhánět, či po něm něco házet. Tyto situace se trénují s figuranty na trénincích, aby pes od osoby neodběhl. Další možností je značení u psovoda. V takovém případě pes po nalezení osoby odběhne zpět ke svému psovodovi a štěkáním mu signalizuje, že někoho našel. Následně se společně vracejí na místo nálezu. Nevýhodou tohoto způsobu je, že pes musí místo znovu vyhledat. Třetí variantou je kombinace obou předchozích způsobů.

²⁹ BENEŠOVÁ, por. Mgr. Jaroslava. Záchranářská kynologie u HZS ČR - 1. část. 112: *odborný časopis požární ochrany, integrovaného záchranného systému a ochrany obyvatelstva*. 2025, roč. XXIV, č. 4/2025, s. 20-24. ISSN 1213-7057.

³⁰ JANČAŘÍKOVÁ, Kateřina. Záchranářská kynologie: teorie, data zkušenosti. Praha: Plot, 2019. S. 109-115. ISBN: 978-80-7428-354-3.

Pes po nalezení osoby krátce štěkne přímo u ní, aby bylo zřejmé, že nález označil. Poté se vrátí ke psovodovi, kde začne štěkat hlasitěji a důrazněji, čímž ho na nález upozorní.³¹

3.1.2 Značení tělem

Značení pomocí těla může mít několik podob. Může probíhat jako aktivní nebo pasivní a pes může nález označovat buď přímo na místě, nebo u psovoda. Při aktivním značení pes upozorňuje na nález fyzickým kontaktem. Může se například dotknout psovoda některou částí těla nebo zatahat za předmět, který má psovod při práci u sebe, nejčastěji za vodítko. V České republice se také často využívá značení hrabáním. Jde o přirozené chování psa, které se uplatňuje zejména při vyhledávání v sutinách, kde pes tímto způsobem označuje zavalenou osobu. Pasivní značení tělem se používá především při stopování. Pes v takovém případě nález označí klidným způsobem – například si lehne k nalezené osobě nebo si vedle ní sedne. Někteří psi mají naučené pasivně tělem značit nález cadaveru.³²

3.1.3 Značení nálezkou a návratkou

V mnoha zahraničních zemích se využívá také značení pomocí takzvané nálezky. Jedná se o aktivní způsob označení nálezu, kdy pes po nalezení osoby uchopí předmět – například krátký kus lana – a přinese jej svému psovodovi. Nálezku může mít pes připevněnou na obojku, může mu ji podat figurant, nebo ji má u sebe psovod. Historicky byli psi cvičeni podobným způsobem například během válek, kdy měli přinést čepici zraněného vojáka jako důkaz jeho nalezení.^{33,34}

Dalším způsobem je značení pomocí návratky. V tomto případě pes od nalezené osoby přiběhne zpět k psovodovi a provede předem naučený signál, například se dotkne psovoda nosem, postaví se na zadní (tzv. panáčkuje) nebo začne štěkat. Princip je tedy podobný jako při značení u psovoda.

³¹ JANČAŘÍKOVÁ, Kateřina. Záchranářská kynologie: teorie, data zkušenosti. Praha: Plot, 2019. S. 109-115. ISBN: 978-80-7428-354-3.

³² JANČAŘÍKOVÁ, Kateřina. Záchranářská kynologie: teorie, data zkušenosti. Praha: Plot, 2019. S. 109-115. ISBN: 978-80-7428-354-3.

³³ JANČAŘÍKOVÁ, Kateřina. Záchranářská kynologie: teorie, data zkušenosti. Praha: Plot, 2019. S. 109-115. ISBN: 978-80-7428-354-3.

³⁴ *Speciální výcviky psů*. Praha: Naše vojsko, 2021. S. 50-54. ISBN 978-80-206-1930-3.

Od tohoto způsobu výcviku se však postupně ustoupilo, protože je poměrně náročný a vyžaduje dlouhou dobu, než ho pes zvládne spolehlivě.³⁵

3.2 Ovladatelnost psa a základní povely

Nejen v zásazích, ale i v běžném životě je potřeba, aby byl pes zcela ovladatelný. Ovladatelnost se u psů cvičí v disciplínách obedience a agility. Obedience, nebo také česky poslušnost, učí psa základním povelům jako je „sedni“, „lehní“, „zůstaň“ anebo „zpět“. Při tréninku agility se psovod se psem věnují povelům jako jsou „přes“, „skrz“, „nahoru“ nebo „dolů“. Všechny tyto povely a mnoho dalších napomáhají snazšímu pohybu v terénu. Další důležitý povel pro záchranářského psa nespadá ani do jedné z předešlých disciplín a jedná se o povel „hledej“ a v začátcích jde také o povel „štěkej“. Později už pes umí štěkat bez povelu u nálezu.³⁶

V záchranářské kynologii je dále potřeba psa socializovat, a to nejen vůči lidem a zvířatům, ale také různým prostředím. Tím nejpodstatnějším, co je potřeba, aby pes zvládl, je cesta autem. Již od štěněte se pes navyká, aby zvládl jízdy autem, protože na zásah se jinak nedostane. S autem se pojí také to, aby v něm pes dokázal sám zůstat. Často se na zásahu stává, že psovod řeší podrobnosti k terénu s velitelem zásahu a pes musí čekat v autě. Z tohoto důvodu je potřeba, aby si pes uměl v autě odpočinout a neřešil například to, kdo venku chodí nebo co se z venku ozývá. Kolem auta se točí relativně podstatná část výcviku. Pes by měl po otevření kufru čekat uvnitř, než mu psovod nasadí obojek s GPS lokalizátorem nebo až ho jakkoli jinak připraví na samotný zásah. Dále je pes navykán na chůzi po dřevě nebo kládách, měl by umět plavat a v neposlední řadě je navykán na různé zvuky, které se běžně objevují. Se zvuky se dá jednoduše pracovat ve městě kolem frekventovaných silnic či kolem staveb.³⁷

³⁵ JANČAŘÍKOVÁ, Kateřina. Záchranářská kynologie: teorie, data zkušenosti. Praha: Plot, 2019. S. 109-115. ISBN: 978-80-7428-354-3.

³⁶ JUDAH, Christy. *Training a Search and Rescue Dog*. CreateSpace Independent Publishing Platform, 2014. S. 55-58. ISBN 9781500141967.

³⁷ AMERICAN RESCUE DOG ASSOCIATION (ARDA). *Search and Rescue Dogs*. Wiley & Sons, Incorporated, John, 2008. S. 36-40. ISBN 9781630261627.

4 Vyhledávání pohřešovaných osob na plochách, v sutinách a další výcviky záchrannářských psů

Záchrannářská kynologie se ubírá mnoha směry. Těmi nejčastějšími a nejvyužívanějšími jsou plošné a sutinové vyhledávání. Tomuto vyhledávání se věnuje několik organizací v České republice, těmi největšími jsou Svaz záchranných brigád kynologů České republiky, Sdružení hasičů Čech, Moravy a Slezska, Hasičský záchranný sbor České republiky a v neposlední řadě také Policie České republiky a v některých městech i místní městské policie. Dalším častým výcvikem je stopování. To má v České republice na starost Policie České republiky. Další výcviky mají na starosti specializované organizace jako je například Horská služba České republiky.³⁸

4.1 Vyhledávání pohřešovaných osob na plochách

Plošné vyhledávání je možné označit také jako pátrání po pohřešovaných osobách. V České republice tato činnost spadá především do kompetence Policie České republiky. Dobrovolní kynologové se do těchto akcí zapojují většinou na základě vyžádání, které je možné provést dvěma způsoby. Jednou z možností je jejich povolání přímo velitelem zásahu z řad policie. To je však možné pouze u psovodů, kteří mají splněný atest udělovaný Ministerstvem vnitra České republiky. Další variantou je zapojení psovodů na žádost rodiny nebo blízkých pohřešované osoby. V takovém případě je organizátorem pátrání dobrovolník a další psovodi se účastní pouze se souhlasem velitele této dobrovolnické skupiny. Při plošném vyhledávání mají dobrovolníci velmi důležitou roli. Je totiž nutné v co nejkratší době prohledat rozsáhlé území, což vyžaduje velký počet kynologických týmů. Takové množství psovodů často nejsou složky integrovaného záchranného systému schopny samy zajistit. Z tohoto důvodu se dobrovolní kynologové věnují především právě této formě vyhledávání.³⁹

Pes vycvičený pro plošné vyhledávání má za úkol najít všechny osoby, které se v dané oblasti nacházejí, případně i jejich ostatky. Tato činnost probíhá v našich podmínkách nejčastěji v lesním prostředí. Při pátrání se může kynologický tým setkat také s náhodnými lidmi v terénu.

³⁸ MAKEŠ, Vladimír. *Vyhledávání osob kynologickými pátracími týmy*. První. Ostrava: Sdružení požárního a bezpečnostního inženýrství, 2009. Edice SPBI Spektrum 62. S. 6. ISBN 978-80-7385-065-4.

³⁹ JANČAŘÍKOVÁ, Kateřina. *Záchrannářská kynologie: teorie, data zkušenosti*. Praha: Plot, 2019. S. 97-99. ISBN: 978-80-7428-354-3.

Obvykle jich není tolik, aby to psa při práci výrazně rušilo, a psovod se jich může zeptat na několik otázek, které mohou přinést užitečné informace pro další pátrání. Pes při plošném vyhledávání většinou přichází s nalezenou osobou do přímého kontaktu. Proto je důležité, aby byl během výcviku veden k tomu, že při označení nálezu nesmí nalezené osobě nijak ublížit ani ji zranit.⁴⁰

Plošné pátrání představuje velkou zátěž nejen pro psa, ale i pro samotného psovoda. U psovoda jsou kladeny především vysoké fyzické nároky, protože prohledávání rozsáhlého území může trvat mnoho hodin a někdy dokonce i několik dní. Kromě dobré kondice by měl psovod zvládat orientaci v terénu, rozumět práci s větrem, mít základní znalosti z odorologie a být schopný spolupracovat v týmu. Specifické požadavky nastávají také při nočním plošném pátrání. To se většinou organizuje tehdy, když je pátrací akce zahájena krátce po oznámení pohřešování osoby. Psovodi proto se svými psy trénují i v noci, protože takový výcvik je pro reálné zásahy velmi důležitý. Jednou z hlavních změn, na kterou si pes musí zvyknout, je například světlo umístěné na obojku. Pokud by na něj nebyl zvyklý, mohlo by ho při práci rušit.⁴¹

4.2 Vyhledávání zavalených osob v sutinách

Vyhledávání osob v sutinách probíhá na místech, která byla zasažena nejčastěji nějakou přírodní katastrofou. Jedná se o zborcené domy po zemětřeseních, tornádech nebo povodních. Vyhledávání v takových místech spadá do gesce Hasičského záchranného sboru České republiky dle pokynu generálního ředitele Hasičského záchranného sboru České republiky. V České republice mají záchranné týmy za úkol nalézt všechny živé i mrtvé pohřešované osoby. V zahraničí jsou specializované týmy zvlášť na živé osoby a na osoby bez známek života. Zahraniční týmy to mají takto rozdělené z toho důvodu, že je tam častější výskyt zmíněných živelních pohrom. V České republice nejsou tornáda ani zemětřesení tak častá, aby museli být jedni psi zvlášť cvičeni na jednu disciplínu a jiní psi na druhou disciplínu.⁴²

⁴⁰ JANČAŘÍKOVÁ, Kateřina. Záchranářská kynologie: teorie, data zkušenosti. Praha: Plot, 2019. S. 97-99. ISBN: 978-80-7428-354-3.

⁴¹ JANČAŘÍKOVÁ, Kateřina. Záchranářská kynologie: teorie, data zkušenosti. Praha: Plot, 2019. S. 97-99. ISBN: 978-80-7428-354-3.

⁴² JANČAŘÍKOVÁ, Kateřina. Záchranářská kynologie: teorie, data zkušenosti. Praha: Plot, 2019. S. 99. ISBN: 978-80-7428-354-3.

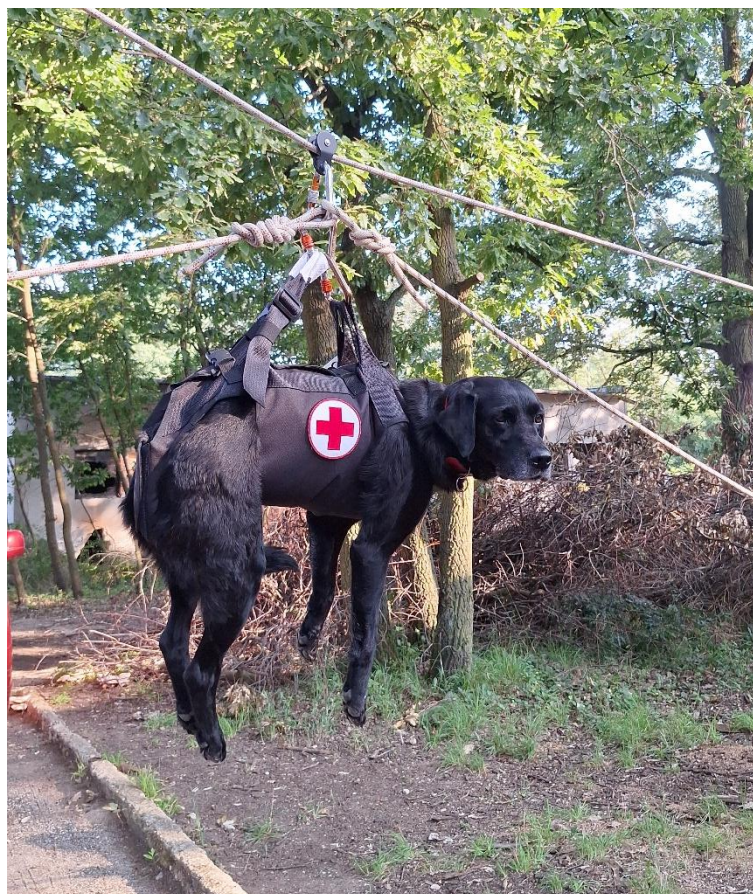
Vyhledávání v sutinách je pro psa velice specifická činnost. Oproti plošnému hledání, kde je pes zvyklý na to, že se dostane až k nalezené osobě, je zde rozdíl v tom, že se pes ne vždy k osobě může dostat právě přes různě popadané části stavebního materiálu. Pach ze sutiny se šíří různými malými otvory a průduchy. Pes osobu značí v místě, kde mu pach přijde nejsilnější. Ne vždy to ale znamená, že je nalezené osobě nejbližší. Z toho důvodu se u sutin používá takzvané překrývání. To znamená, že sutinu nebo její část prohledá jeden kynologický tým a po prohledání se na ten samý sektor pošle druhý kynologický tým, často se posílá i třetí kynologický tým. Zabrání se tak zapomenutí zavalené osoby v sutině. V sutinách se také nachází mnoho rušivých předmětů, které musí pes ignorovat. Zpravidla jde o potraviny, cadavery domácích mazlíčků, odpadky a další podobné věci, které mohou nést stopy lidského pachu. V neposlední řadě musí pes zvládat pohyb v různorodém terénu, kterým je sutina typická.⁴³

Na pohyb v terénu sutiny je možné psa navyknout. Je dobré, aby byl pes alespoň v rámci několika tréninků obeznámen s tím, že v sutině není každý krok úplně jistý. Sutiny se často skládají z různých cihel a panelů, které nemusí být zcela stabilní. V trénincích se po sutině většina psovodů pohybuje se psem na vodítku, což je vhodné hlavně v případech, kdy ani psovod danou sutinu nezná. Nehrozí tak to, že by pes někam spadnul nebo se propadl. Pokud se trénuje v sutině přímo vyhledávání, tak poté už pes na vodítku není. Vodítko se využívá u mladých psů, kteří jsou zbrklí a neklidní a musí se s pohybem v sutině seznámit. Vhodné je psa v tréninkové sutině učit to, co by mohlo být při reálném hledání potřeba. Pes musí umět vyskočit na zeď, vyjít nepříjemné schody, či překonávat různé překážky na zemi, na což se často využívají palety, ve kterých se psům nechodí snadno. Kromě pohybu po zemi se psi učí také slaňování a jiné přemístování mezi jednotlivými patry větších sutin. Často se také učí chůze v sutině po tmě. Zde je to na každém psovodovi, zda to svého psa bude učit. Iveta Soukupová ve své knize trénink po tmě popisuje, naopak Kateřina Jančaříková tvrdí, že trénink v sutině po tmě není potřeba, protože sutina je nasvícená hasiči kvůli záchranným a vyprošťovacím pracím, které na místě probíhají.^{44, 45}

⁴³ JANČAŘÍKOVÁ, Kateřina. Záchranářská kynologie: teorie, data zkušenosti. Praha: Plot, 2019. S. 100-101. ISBN: 978-80-7428-354-3.

⁴⁴ SOUKUPOVÁ, Iveta. *Výcvik záchranného psa pro práci v sutinách*. Nový Bydžov: QTest, 2013. S. 31-33. ISBN 978-80-260-5627-0.

⁴⁵ JANČAŘÍKOVÁ, Kateřina. Záchranářská kynologie: teorie, data zkušenosti. Praha: Plot, 2019. S. 100. ISBN: 978-80-7428-354-3.



Obrázek 1: Fena labradorského retrievera ve slaňovacím postroji

Zdroj: fotogalerie autorky

4.3 Vyhledávání osob po stopě

Vyhledávání osob po stopě může probíhat formou stíhací nebo zpětné stopy. U stíhací varianty zahajují pes se svým psovodem pátrání v místě, kde byla naposledy zaznamenána přítomnost pohřešované osoby. Zpětná stopa se naopak vypracovává proti směru pohybu skupiny lidí, která během cesty začala postrádat jednoho ze svých členů. Pes sleduje pachovou trasu celé skupiny, která by ho měla dovést k hledané osobě. Hlavním cílem této metody je co nejrychlejší nalezení pohřešovaného, přičemž pes nemusí přesně kopírovat jednotlivé otisky stop. Pachové částice se totiž mohou šířit i mimo původní trasu pohybu, často několik centimetrů od ní, například na listech květin, které lemují cestu. Vyhledávání probíhá v různorodém terénu – jak v zastavěných oblastech, tak i ve volné přírodě.

V České republice tuto specializaci zajišťuje Policie České republiky a na rozdíl od jiných forem záchranářské kynologie zde není vyžadována atestace Ministerstva vnitra – Generálního ředitelství Hasičského záchranného sboru České republiky.⁴⁶

Před zahájením práce je psovi předložen předmět patřící hledané osobě, aby si zafixoval její pach. Musí být schopen tento konkrétní pach spolehlivě odlišit nejen od jiných lidských pachů, ale také od pachů potravy, zvěře či rozkládajících se cadaverů zvířat. V průběhu stopování je jeho úkolem také označit všechny předměty, které pohřešovaný po trase zanechal nebo ztratil. Psovod má po celou dobu u sebe referenční předmět uložený v uzavřené nádobě, aby jej mohl v případě potřeby znovu použít k připomenutí pachu. Zodpovědností psovoda je zároveň nepřetržitě sledovat práci psa a rozpoznat, zda nedošlo ke ztrátě stopy. Pokud k tomu dojde, měl by být schopen psa znovu správně navést na původní pachovou trasu.⁴⁷

Stejně jako při tréninku jiných disciplín v rámci záchranářské kynologie, tak i zde se hodí, když je na tréninku přítomný figurant. Pro psovoda je velice důležité, aby si figurant správně zapamatoval, co po něm psovod chce. Ve stopařské práci se primárně udává, kolik metrů má figurant ujít, kolikrát má zabočit či jinak změnit směr a v neposlední řadě může figurant klást předměty po cestě. Dalším důležitým úkolem pro figuranta je, aby se nezamotal do vlastní stopy. S prvním stopováním se může začít již v raném věku štěněte. První stopy se dělají hlavně pro motivaci a pro pochopení štěněte, co vlastně dělá. Stopu si našlápne psovod a zůstane na jejím konci. Štěně vede někdo jiný a jakmile chytí stopu a dojde na její konec, projeví naprosto zřejmou radost, protože si našlo vlastního psovoda, který ho v tu chvíli náležitě odmění. Štěně tím pozná, že čich je jeho nejspolehlivějším smyslem a také to, že stopa je nejlépe cítit přímo u země, což je princip stopování.^{48, 49}

⁴⁶ JANČAŘÍKOVÁ, Kateřina. Záchranářská kynologie: teorie, data zkušenosti. Praha: Plot, 2019. S. 102-103. ISBN: 978-80-7428-354-3.

⁴⁷ JANČAŘÍKOVÁ, Kateřina. Záchranářská kynologie: teorie, data zkušenosti. Praha: Plot, 2019. S. 102-103. ISBN: 978-80-7428-354-3.

⁴⁸ KVAM, Anne Lill. *Pachové práce: Nosework*. Vyd. 2. Praha: Plot, 2012. S. 84-85. ISBN 978-80-7428-150-1.

⁴⁹ EIS, Vilém. *Pachové práce služebních psů*. Praha: Naše vojsko, 2018. S. 58-59. ISBN 978-80-206-1705-7.

4.4 Vodní záchrana, záchrana osob z ledu a lavinové pátrání

Vodní záchrana a její trénink začínají již na souši. Psovi, který dělá vodní záchranu může velmi pomoci to, že zažil výcvik na cadaver. Cadaver jsou ostatky, pro tuto kapitolu lidské, ale označují se tak i zvířecí ostatky. Psovod se psem se nachází na přední části člunu. Úkolem psa je pomocí čichu zjistit, zda se na dně jezera, rybníka nebo přehrady nenachází osoba, která se utopila nebo je v ohrožení života ve vodě. Směr plavby i rychlost člunu řídí psovod, protože svého psa dobře zná a dokáže posoudit, při jaké rychlosti je pes schopen zachytit lidský pach a jakým směrem ho pach vede. Stejně jako v jiných případech pes na nalezený pach upozorňuje štěkáním. Přesné místo, kde se osoba nachází, však nemusí být vždy totožné s místem, kde pes reaguje. Polohu mohou ovlivnit různé okolnosti, například vítr, proudění vody v nádrži či spodní proudy a také hloubka dané vodní plochy.^{50, 51}

Vedou se rozsáhlé debaty mezi odborníky, jak tuto disciplínu trénovat. Někteří by rádi využili potápěče. Druhá skupina odborníků a psovodů zase tvrdí, že pach živého člověka je příliš odlišný od cadaveru a také, že pes může reagovat pouze na bublinky, které se tvoří na hladině nad místem, kde se potápěč nachází.⁵²

Lavinový výcvik se v České republice provádí pod hlavičkou Horské služby České republiky. Horské službě tito psi slouží primárně jako pomoc při vyhledávání osob, které zavalila lavina, či se ztratili v horách. Pro záchranu z lavin je vhodné, aby byl pes ve skvělé fyzické kondici a aby mu nevadila zima. Pro toto odvětví záchranné kynologie se využívají střední a větší plemena psů. Není vhodné využít například bernardýna, který je zavalitý, těžký a má pomalý pohyb. Vhodnější je belgický ovčák malinois nebo husky, kteří mají lehký pohyb a sníh se pod nimi nebude tolik propadat.⁵³

Trénink v rámci lavinového výcviku probíhá tak, že se ve větší vrstvě sněhu vyhrabe díra, do které se vejde figurant. Nejdříve se začíná s hledáním, když je díra zcela odkrytá. V tu chvíli pes dovnitř vlez s relativním klidem, vyštěká figuranta a dostane odměnu. Díra se postupně zakrývá až je zakrytá zcela.

⁵⁰ JANČAŘÍKOVÁ, Kateřina. *Záchranná kynologie: teorie, data zkušenosti*. Praha: Plot, 2019. S. 103-104. ISBN: 978-80-7428-354-3.

⁵¹ JUDAH, Christy. *Search and rescue dogs: water search*. U.S: Coastal Books, 2011. S. 109-111. ISBN: 1463770758.

⁵² JUDAH, Christy. *Search and rescue dogs: water search*. U.S: Coastal Books, 2011. S. 109-111. ISBN: 1463770758.

⁵³ VESELÁ, Kateřina. *Výcvik a výběr psa pro záchrannou kynologii*. Absolventská práce, vedoucí Ing. Karolina Brinzíková. Praha: VOPŠ CEDUK, 2025. S. 26-27.

Čím déle sedí figurant v díře, tím více sníh absorbuje lidský pach, který se může postupně dostat až na povrch. Pokud je ale figurant moc dlouho v úkrytu, může se vytvořit na stropě sněhového úkrytu ledová krusta a ta pach na povrch nepustí tak snadno.⁵⁴

4.5 Ostatní možnosti využití záchrannářských psů

4.5.1 Vyhledávání lidského cadaveru

Tato kynologická disciplína patří mezi velmi náročné a v České republice by se jí podle platné legislativy měly věnovat především profesionální složky. Psi vycvičení pro vyhledávání lidských ostatků se využívají zejména při vyšetřování závažných trestných činů. Během práce musí být pes schopen soustředit se výhradně na pach lidských ostatků a nesmí být vyrušen ani zmaten jinými podněty, například uhynulými zvířaty, potravou nebo přítomností dalších osob.⁵⁵

V České republice to chodí s cadaverem tak, že pes jde ke zkouškám, kde se cadaver nachází až ve chvíli, kdy má již určité začátečnické zkoušky splněné. Cadaver se testuje ve čtyřech zkouškách, které se liší pouze terénem – laviny, voda, sutiny a plochy. Vždy v tomto terénu je i nález živé osoby. Nikdy tak není zkouška jen o cadaveru. To zajišťuje to, že se v České republice necvičí psi pouze na tuto úzkoprofilovou činnost. Ve Spojených státech amerických mají v policejní K9 psy, kteří umí značit i pouze zbytky lidské tkáně nebo tekutin. Tito psi se využívají k objasňování zvláště závažných trestných činů.⁵⁶

Mnoho psů má odlišnou reakci na nález lidských ostatků oproti nálezu živé osoby. Někteří psi dokonce v prvotní fázi odmítají překročit určitou pomyslnou hranici blížící se k nálezu. Proto je vhodné v tréninku vyvažovat počty nalezených živých osob oproti cadaveru. Pes má rozhodně větší radost ze živé osoby, která ho hned odmění. Psodod by měl poznat podle chování psa, zda jde o nález ostatků či živé osoby.⁵⁷

⁵⁴ GERRITSEN, Resi a HAAK, Ruud. *K9 Search and Rescue*. Brush Education, 2017. S. 229-230. ISBN: 1550594478.

⁵⁵ JANČAŘÍKOVÁ, Kateřina. *Záchrannářská kynologie: teorie, data zkušenosti*. Praha: Plot, 2019. S. 104-105. 978-80-7428-354-3.

⁵⁶ SEDLÁK, Jaroslav. *V jedné smečce*. Vlastní náklad, 2013. S. 61-68. Bez ISBN.

⁵⁷ SEDLÁK, Jaroslav. *V jedné smečce*. Vlastní náklad, 2013. S. 61-68. Bez ISBN.

4.5.2 Krizová intervence se psem

Jedná se v podstatě o formu canisterapie, tedy terapeutické pomoci člověku za přítomnosti psa. V tomto případě jde především o psychickou podporu pro osoby, které prožívají velmi náročnou situaci, například když se pohřešuje jejich blízký.⁵⁸

Při pátrání po osobách je nutné dodržovat pravidlo, že psovod může poskytnout krizovou intervenci až po ukončení pátrací akce, případně místo účasti na samotném pátrání. Pokud by se s rodinou pohřešovaného setkal ještě před zahájením akce, mohl by být silně ovlivněn emocemi a jeho výkon při práci by nemusel být tak kvalitní jako obvykle. V České republice se však tato forma podpory při pátracích akcích využívá jen zřídka, zatímco v některých zahraničních zemích je běžnější.⁵⁹

Samotná canisterapie je ale jinak poměrně rozšířená práce psů, například v nemocnicích nebo různých sociálních zařízeních. Využívá se u pacientů s nepříznivou prognózou, u lidí s psychickými či mentálními obtížemi nebo také u dlouhodobě nemocných dětí i dospělých. Jde o léčebné působení prostřednictvím kontaktu člověka se psem. Hlazení psa může podporovat rozvoj citových projevů i jemné motoriky, zatímco společná hra stimuluje myšlení a soustředění. Zároveň má tato terapie pozitivní vliv na psychickou pohodu pacienta.⁶⁰

4.5.3 Vyhledávání domácích mazlíčků

Čeští kynologové začali řešit také problém ztracených domácích zvířat. K tomuto účelu využívají speciálně vycvičené psy, kteří dokážou vyhledávat pachy jiných zvířat. Díky tomu jsou schopni vystopovat a najít zatoulaného domácího mazlíčka. V podmínkách České republiky se nejčastěji jedná o pátrání po ztracených psech. Samotný postup vyhledávání je velmi podobný pátrání po pohřešované osobě v terénu. Rozdíl spočívá především v tom, že pes není trénován na lidský pach, ale na pach zvířecí.⁶¹

⁵⁸ JANČAŘÍKOVÁ, Kateřina. Záchranářská kynologie: teorie, data zkušenosti. Praha: Plot, 2019. S. 107-108. 978-80-7428-354-3.

⁵⁹ JANČAŘÍKOVÁ, Kateřina. Záchranářská kynologie: teorie, data zkušenosti. Praha: Plot, 2019. S. 107-108. 978-80-7428-354-3.

⁶⁰ Canisterapie. Pomocné tlapky. [Online] [Citace: 10. 2. 2026.] <https://www.pomocnetlapky.cz/nase-sluzby/canisterapie>.

⁶¹ JANČAŘÍKOVÁ, Kateřina. Záchranářská kynologie: teorie, data zkušenosti. Praha: Plot, 2019. S. 108. 978-80-7428-354-3.

4.5.4 Využití psů k vyhledávání karbofuranu

Psi jsou využíváni také v ochraně přírody, především k vyhledávání jedovaté látky zvané karbofuran a těl zvířat, která byla touto látkou otrávena. Dokážou rovněž najít návnady obsahující karbofuran, které bývají záměrně rozmístěny v krajině. Karbofuran je insekticid dříve používaný v zemědělství k hubení škůdců. Jedná se o velmi toxickou látku, která může způsobit smrt člověka nebo zvířete už při pouhém vdechnutí. Používání této látky bylo v roce 2008 zakázáno v celé Evropské unii. Přesto se však i dnes občas objevují otrávené návnady nebo uhynulá zvířata, u nichž je následně prokázána otrava karbofuranem.⁶²

Od roku 2017 působí v rámci České společnosti ornitologické psovod, který se specializuje právě na vyhledávání těchto jedovatých návnad a cadaverů zvířat usmrčených karbofuranem. Při výcviku i samotném vyhledávání se používají podobné postupy jako při pátrání po pohřešovaných osobách v otevřeném terénu.⁶³

⁶² JANČAŘÍKOVÁ, Kateřina. Záchranářská kynologie: teorie, data zkušenosti. Praha: Plot, 2019. S. 108. 978-80-7428-354-3.

⁶³ JANČAŘÍKOVÁ, Kateřina. Záchranářská kynologie: teorie, data zkušenosti. Praha: Plot, 2019. S. 108. 978-80-7428-354-3.

5 Práce figuranta při výcviku záchranářského psa v teoretické rovině

Figurant je osoba, která vypomáhá s tréninkem záchranářských psů. Je jedním ze základních pilířů v tréninku záchranářské kynologie. V začátcích učí psa správnému chování u figuranta a v pozdějším tréninku může psa posouvat a pomáhat mu překonat různé problémy. Obtížnost schovávání figurantů se posouvá stejně tak, jako se posouvá pes v tréninku.⁶⁴

Postupem času a výcviku se ztěžuje i ukrývání figurantů. Do tréninku se zařazují figuranti, kteří se ukryjí na neobvyklých místech či se neobvykle pohybují. Často v tréninku stačí, že figurant stojí či se například pohybuje v kruhu. Takové maličkosti dokáží psa dokonale zmást. V úkrytech se fantazii meze nekladou a figurant se může ukrýt do auta, na loďku nebo například do výšek. Úkryty ve výškách jsou pro psy jedny z nejsložitějších na nalezení. Pro psa je složité hlavně to, že se k figurantovi ve výšce nemůže přímo dostat. Dále se lidský pach může šířit vzduchem ve výšce, ve které ho pes nemusí zachytit.⁶⁵

Čím je pes zkušenější, tím více se přidává na obtížnosti tréninků. Pro ty nejpokročilejší psy je vhodné do terénu ukrýt více figurantů. Počet figurantů v terénu se postupně zvyšuje. Začíná se se dvěma figuranty a to tak, že se ukryje jeden a ten druhý do úkrytu odchází až ve chvíli, kdy je nalezen první figurant a pes vnímá to, že do terénu přichází druhá osoba. Takto se postupně pes navyká na to, že v terénu je více osob. Pes bývá zvyklý na to, že v terénu je jedna osoba, kterou vyštěká a dostane odměnu. Účelem tréninku s více osobami v terénu je, aby se přesně toto chování změnilo a pes si navykl, že pokud vyštěká jednu osobu je možné, že bude pokračovat v hledání i po odměně od právě vyštěkané osoby. Pro psa je vhodné, aby byl naučený, že konec hledání pro něj značí nějaká méně obvyklá odměna, například oblíbená hračka či balónek.^{66, 67}

⁶⁴ JANČAŘÍKOVÁ, Kateřina. Záchranářská kynologie: teorie, data zkušenosti. Praha: Plot, 2019. S. 166. ISBN: 978-80-7428-354-3.

⁶⁵ JANČAŘÍKOVÁ, Kateřina. Záchranářská kynologie: teorie, data zkušenosti. Praha: Plot, 2019. S. 121-124. ISBN: 978-80-7428-354-3.

⁶⁶ JANČAŘÍKOVÁ, Kateřina. Záchranářská kynologie: teorie, data zkušenosti. Praha: Plot, 2019. S. 126-127. ISBN: 978-80-7428-354-3.

⁶⁷ SOUKUPOVÁ, Iveta. *Výcvik záchranářského psa pro práci v sutinách*. Nový Bydžov: QTest, 2013. S. 78-80. ISBN 978-80-260-5627-0

5.1 Dohoda psovoda a figuranta o odměně a odměňování

Odměňování je v záchranné kynologii velké téma. Vždy je potřeba, aby proběhla domluva mezi psovodem a figurantem před tím, než jde figurant do úkrytu. Důležité je, aby se figurant v případě nejasností na všechno doptal. Stává se, že figurant psa odmění jinak, než si psovod přeje. Pes na to nemusí být zvyklý a může ho to zmást. Také se stává, že pro jednu skupinu psovodů, která spolu často trénuje, je jeden pojem zcela jasný a znamená vždy to stejné, ale pro jinou skupinu může tento pojem znamenat něco jiného.⁶⁸

⁶⁸ JANČAŘÍKOVÁ, Kateřina. Záchranné kynologie: teorie, data zkušenosti. Praha: Plot, 2019. S. 137. 978-80-7428-354-3.

6 Vyhodnocení rozhovorů s kynology

V lednu roku 2026 byly provedeny rozhovory se záchranářskými kynology, kteří se této činnosti věnují na dobrovolnické bázi. Všichni jsou členové Svazu záchranných brigád kynologů České republiky. Na dotazy odpovídalo celkem deset psovodů ze třech krajů České republiky. Rozhovory byly provedeny pomocí e-mailové komunikace a jsou k nahlédnutí v přílohách bakalářské práce.

6.1 Informace o otázkách a výzkumné otázky

Rozhovor obsahoval celkem 17 otázek, které by se daly rozdělit do čtyř kategorií. První část rozhovoru se zaměřila na identifikační informace o psovodovi. Druhá sada dotazů byla mířena na zkušenosti psovodů se spoluprací s figuranty v tréninku. Třetí sada otázek mířila na vliv figuranta na vývoj tréninku a také na komunikaci psovoda s figurantem. Do čtvrté kategorie spadá pouze poslední otázka a tou byla otázka, která dávala prostor na to, aby kynologové mohli dopsat nějakou poznámku či informaci, na kterou nebyl prostor v jiné otázce.

Výzkumnými otázkami této bakalářské práce jsou „Kdy zapojit figuranta do tréninku psa-záchranáře?“, „Jaký je rozdíl mezi figurantem pro začínajícího psa a figurantem pro pokročilého a zkušeného psa?“ a „Jaký vliv má nebo může mít figurant na práci záchranářského psa?“. K získání odpovědí na výzkumné otázky byla klíčová druhá a třetí sada dotazů na záchranářské psovody.

První kategorie otázek

1. Jak dlouho se záchranářské kynologii věnujete?
2. V jakém kraji primárně s Vaším psem působíte?
3. S jakým plemenem aktuálně pracujete?
4. Kolik psů jste již cvičil/a?

Tyto otázky byly položeny hlavně proto, aby bylo zjištěno, jak zkušený psovodi na otázky odpovídali, s kolika psy mají zkušenosti a v jakých krajích České republiky působí.

Druhá kategorie otázek

5. Po jak dlouhé době od začátku výcviku je vhodné zapojit figuranta?
6. S jakým figurantem je vhodné začínat výcvik psa? Pokuste se vhodného figuranta pro tuto činnost popsat v několika větách.
7. Jaké jsou hlavní úkoly figuranta při výcviku začínajícího psa-záchranáře?
8. Pokud již se psem trénujete delší dobu, je vhodné, aby figurant nějakým způsobem změnil své chování? Pokud ano, jak?
9. Jaký figurant je vhodný pro zkušeného staršího psa? Pokuste se ho popsat v několika větách.
10. Dali by se figuranti nějakým způsobem neformálně rozdělit do kategorií? Pokud ano, jak?
11. Jsou nějaké předpoklady, které musí figurant splňovat pro to, aby mohl funkci figuranta vykonávat? Pokud ano, jaké?

Tato sada otázek se věnovala hlavně figurantovi a tomu, jaký figurant je vhodný pro různou pokročilost psa. V odpovědích od psovodů je popsáno, kdy je vhodné začít trénovat s figurantem a jak by se měl figurant chovat k mladému nebo nezkušenému psovi. Poté zde kynologové popisují, jak figurant mění chování s pokročilostí psa, jak se figuranti mohou rozdělovat a také jestli musí figurant splňovat nějaké zvláštní předpoklady. Tyto otázky směřují ke komparaci chování figuranta u zkušeného a nezkušeného psa. Z odpovědí na tyto otázky vyplývají odpovědi na výzkumné otázky „Kdy zapojit figuranta do tréninku psa-záchranáře?“ a „Jaký je rozdíl mezi figurantem pro začínajícího psa a figurantem pro pokročilého a zkušeného psa?“.

Třetí kategorie otázek

12. V jaké míře může figurant ovlivnit výcvik psa pro záchrannářskou kynologii a jeho vyhledávací schopnosti?
13. Setkal/a jste se s případem, kdy nevhodná práce figuranta zpomalila nebo narušila výcvik psa?
14. Jak by měl figurant reagovat na chyby nebo nejistotu psa během hledání?
15. Jaké jsou nejčastější chyby figurantů během výcviku záchrannářského psa?
16. Jak probíhá komunikace mezi Vámi (jako psovodem) a figurantem během tréninku?

Tyto otázky se věnovali chybám, které může figurant v tréninku udělat, ale také chybám psa, které se mohou objevit během tréninku. Na základě odpovědí na tyto otázky je možné vyvodit odpověď na výzkumnou otázku „Jaký vliv má nebo může mít figurant na práci záchranářského psa?“.

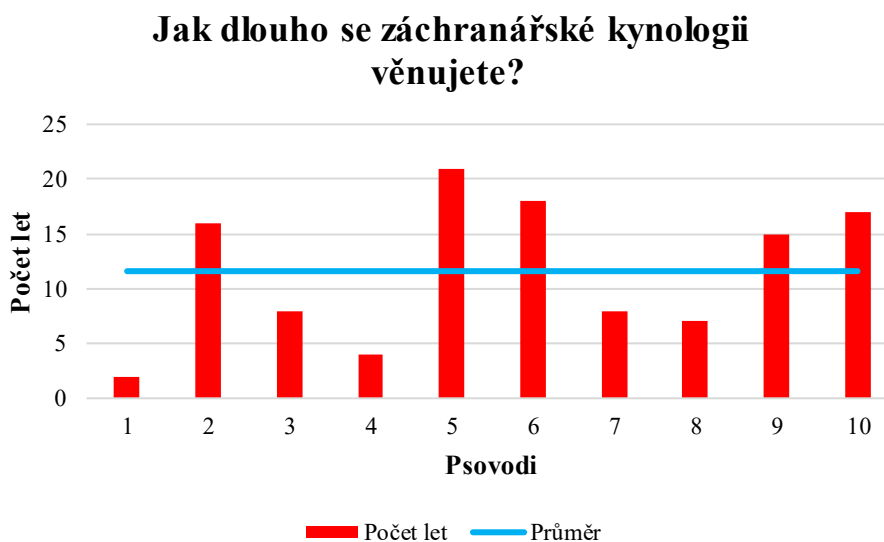
Čtvrtá kategorie otázek

17. Pokud máte nějakou informaci, kterou byste si přáli zde sdělit, a nepadla pro ni vhodná otázka, zde je prostor pro sdělení.

Tato otázka byla pouze doplňková pro případ, že by chtěli psovodi sdělit nějaké informace, které se nehodili k jiné otázce.

6.2 Vyhodnocení rozhovorů

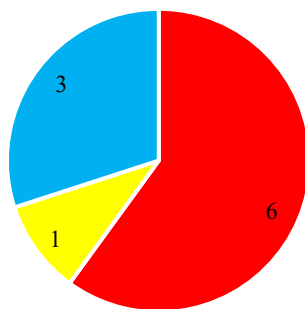
Rozhovory byly provedeny s celkem deseti záchranářskými psovody. V průměru se tito psovodi věnují záchranářské kynologii necelých 12 let. Přesný výsledek výpočtu průměru je 11,6 let. Šest z těchto psovodů působí ve Středočeském kraji, tři působí v Ústeckém kraji a jeden v Pardubickém kraji.



Graf 1: Graf k otázce č. 1)

Zdroj: vlastní zpracování

V jakém kraji se svým psem primárně působíte?



■ Středočeský kraj ■ Pardubický kraj ■ Ústecký kraj

Graf 2: Graf k otázce č. 2)

Zdroj: vlastní zpracování

Třetí otázka se věnovala tomu, jaké plemeno aktuálně psovodi cvičí. V grafu je znázorněno celkem jedenáct psů. Je to z toho důvodu, že jeden z psovodů cvičí aktuálně dva psy najednou. Z tohoto grafu vyplývá, že záchranářská kynologie se dá cvičit s jakýmkoli plemenem psa, včetně kříženců různých plemen. Záleží na povaze a motivaci toho daného psa či feny.

S jakým plemenem aktuálně pracujete?

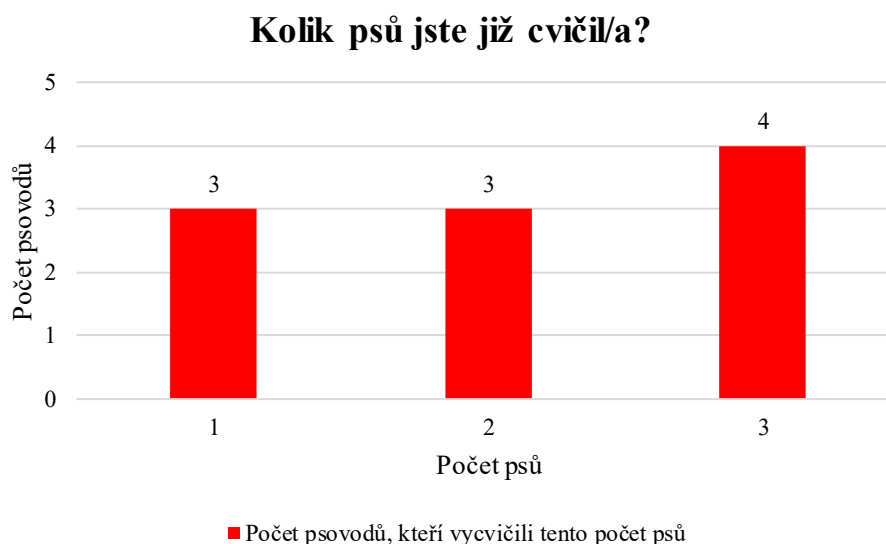


■ Belgický ovčák malinois ■ Flat coated retriever ■ Border collie
■ Appenzelský salašnický pes ■ Labradorský retriever ■ Zlatý retriever
■ Kříženec

Graf 3: Graf k otázce č. 3)

Zdroj: vlastní zpracování

Otázka číslo 4) se zaměřovala na to, kolik psů již kynologové cvičili nebo aktuálně cvičí. Odpovědi byli obecně pouze tři. Tři kynologové pracují s prvním psem. Lze předpokládat, že je to ten aktuální, se kterým cvičí. Další tři kynologové cvičili dva psy s tím, že ten druhý je ten, který je aktuálně ve výcviku. Zbylí čtyři psovodové cvičili tři psy. V tomto případě je pravděpodobné, že dva z těchto tří psů jsou ještě stále aktivní.



Graf 4: Graf k otázce č. 4)

Zdroj: vlastní zpracování

Otázka číslo 5) směřovala k tomu, kdy je nejvhodnější zapojit do tréninku figuranta. Devět z deseti psovodů se shodlo na tom, že figuranta je vhodné zapojit hned od začátku. Jde o to, že pes si musí zvykat na osoby v terénu a na to, že má štěkat na kohokoli. Jeden ze psovodů uvádí, že je vhodné figuranta zařadit do tréninku po základní socializaci psa. Z odpovědí tedy jasně vyplývá, že figurant by měl být do tréninku zařazen hned od začátku výcviku.

Otázka číslo 6) vyzývala psovody, aby popsali nejvhodnějšího figuranta pro mladého začínajícího psa. Všichni se shodli na tom, že figurant pro mladého psa musí být zkušený. Často tak tuto roli zastává v tréninku nejzkušenější psovod či psovod toho daného mladého psa. Dále by měl být tento figurant přizpůsobivý. U mladého nezkušeného psa se může stát takřka cokoli a úkolem figuranta je, aby psa správně navedl k tomu, co je od něj potřeba. Hlavně aby pes neodešel nebo se nezajímal o něco jiného, než je figurující osoba. Dalšími rysy figuranta pro mladé psy jsou motivace a zaujetí psa.

Zkušený figurant ví, kdy přesně dát případný povel „Štěkej!“, měl by zvládat měnit hlas od fistule až po hluboký hlas, který může psa skvěle vyburcovat. Motivací se může rozumět odměňování, a i to může mít zásadní vliv na výcvik psa. V nejlepším případě se pes odměňuje do štěkotu. Tím vlastně psa figurant ujistí v tom, že to štěkání probíhá správně. Jako další úkol, který není až tak podstatný, je předání informací psovodovi. Figurant by měl po každém štěkání předat informace psovodovi o tom, co se u figuranta dělo. Hlavně v případě, kdy pes udělal nějakou chybu nebo něco neobvyklého. Psovodi často v této otázce odpověďmi sklouzli rovnou k otázce číslo 7), která se týkala úkolů figuranta u mladého psa.

Na otázku číslo 7) *Jaké jsou hlavní úkoly figuranta při výcviku začínajícího psa-záchranáře?* odpovídali psovodi velice různorodě. Nejčtenější odpovědí bylo to, že figurant musí umět psa motivovat a zaujmout. Odpověď „motivovat“, „zaujmout“ nebo různé obměny těchto slov se v odpovědích objevili celkem čtyřikrát. Dále se často objevovala odpověď „správně odměnit“. Správná odměna, nebo odměna ve správnou chvíli může ovlivnit psa i na delší dobu. Tato odpověď se objevila celkem třikrát. Ve třech případech také psovodi odpověděli, že jedním z úkolů figuranta je pomoc či podpora vyštěkávání. Tato pomoc probíhá většinou povellem „Štěkej!“. Někdy je potřeba psa vyloženě rozštěkat, protože se u mladých psů stává, že figuranta naleznou, ale nerozštěkají se u něj sami od sebe. V tu chvíli musí zakročít figurant. Poté se mezi odpověďmi objevilo, že figurant musí působit na psa pozitivně, případně mu na tréninku vytvořit prostředí, které působí jako by si pes hrál. Figurant také musí plnit pokyny psovoda, přizpůsobit se danému psovi a po vyštěkání předat informace psovodovi. Jedna z rozsáhlejších odpovědí popisovala také to, že figurant by měl psa učit tomu, jak se má u vyštěkované osoby chovat. Pes by měl štěkat ve správné vzdálenosti, aby to figurantovi nebylo nepříjemné, neměl by po figurantovi pes skákat či ho jinak obtěžovat a také by se měla psovi prodlužovat délka štěkání. V reálném zásahu může pes štěkat i několik minut, a proto se na to v tréninku musí připravit. Podle odpovědí psovodů má figurant mnoho úkolů, které v menší či větší míře ovlivňují budoucí chování mladého psa v reálném hledání pohřešované osoby.

Otázka číslo 8) se věnovala tomu, zda a jak má figurant změnit chování, pokud na něj trénuje vyhledávání a štěkání zkušenější pes. Čtyři z deseti psovodů uvedli, že je žádoucí, aby figurant změnil chování. Často se za tuto změnu považuje to, že se figurant pohybuje, ať už je to chůze, plazení nebo může simulovat autismus tím, že se bude kývat ze strany na stranu.

Naopak úplně stejně je vhodné, aby se do tréninku zařadilo simulování bezvědomí. Dále si může figurant povídat pro sebe či zpívat. Na všechny tyto projevy by pes neměl brát zřetel a figuranta vyštěkat. Dalším způsobem, jak se trénink mění, je, že se ztěžují úkryty a figurant se různě převléká. Úkryt se dá ztížit i pouhou celtou, kterou si přes sebe figurant přehodí. Co se týká oblečení, tak si může figurant vzít například kovbojský klobouk, v těžším případě takzvaného hejkala. Ohledně těžších úkrytů či oblečení mluvili tři psovodi z deseti oslovených. Jakékoli další odpovědi se objevovaly vždy pouze v jednom případě. Jeden ze psovodů uvedl, že ztížení se musí odvíjet od psa, jiný uvedl, že figurant nesmí promítat náladu do figurování, obzvláště pokud je špatná. Mezi dvěma psovody vznikl rozpor v tom, zda psa motivovat, či ne. Psovod 1 uvádí „*Figurant už ho nemusí motivovat ke hledání...*“ naopak Psovod 7 uvedl „*Měl by se posouvat stejně jako pes, více zkušeností = větší obtížnost, avšak je stále potřeba dbát na dostatečnou motivaci*“. V tomto sporu považuji za vhodnější odpověď Psovoda 1, jelikož pes s větší zkušeností již nemusí být tolik motivován jako pes nezkušený. Nicméně je stále potřeba se v některých částech tréninku motivaci věnovat a proložit náročný trénink něčím snazším, co psovi takzvaně „udělá radost“ – ve slangu záchranařských psovodů toto sousloví znamená, že nalezení figuranta je snadné a psovi se tím jednoduše zvedne sebevědomí.

Devátá otázka rozhovoru se zaměřila již na starší zkušené psy. Jejím cílem bylo zjistit, jak se mění podmínky pro figuranty vzhledem k rostoucím zkušenostem psů. Třikrát v odpovědích zaznělo, že figurantem pro starší psy může být kdokoli. U zkušeného psa se předpokládá, že figurant už nemůže nic pokazit, a tak se na těchto psech učí nováčci mezi figuranty. Pro zkušené psy se často v trénincích simulují reálné situace. Jsou ale také chvíle, kdy je vhodné, aby figuroval na tréninku někdo zkušený. Je to zejména v případech, kdy psovod potřebuje naučit psa, aby vyštěkal kohokoli, a to i v případě, že ho například nalezená osoba odhání nebo je jinak agresivní. V tu chvíli, by měl být figurant zkušený, aby poznal, kde je hranice toho, co pes zvládne ustát a štěkat. Dále je žádoucí, aby byli figuranti rozmanití. Střídání figurantů je potřeba, aby si pes po určité době nemyslel, že hledá pouze určitou skupinu lidí. Do tréninku se zapojují také děti. Ty jsou na reálných výjezdech často hledané, tak se na ně také trénuje. Stále platí, že i u takového psa je potřeba předat zpětnou vazbu psovodovi a také dbát na jeho pokyny. Většina kynologů uvedla, že u tréninku staršího psa je možnost, aby figuroval nezkušený figurant. Jen jeden psovod se tomuto názoru vymyká a uvádí, že by figurant měl mít zkušenosti jako psovod a měl by mít rád psy.

Ze zkušeností s trénováním se skupinou psovodů bych řekla, že tyto podmínky rozhodně nejsou nutné. V reálné situaci musí pes vyštěkat kohokoli, a tak je jedno, zda je figurant psovod nebo není.

V otázce číslo 10) psovodi rozdělovali figuranty do kategorií. Je nutné říct, že žádné kategorie figurantů oficiálně neexistují a šlo pouze o to, jak je rozdělují psovodi sami pro sebe. Každý psovod potřebuje pro svého psa něco trochu odlišného. Psovodi se vcelku shodli a rozdělili se nezávisle na sobě do třech skupin, až na jednoho psovoda, který odpověděl, že rozdělovat figuranty do kategorií není účelné. Tři psovodi napsali zkrátka, že se figuranti dají rozdělit na zkušené a nezkušené. Jeden z psovodů toto jednoduché rozdělení obohatil ještě o rozdělení na aktivní a pasivní, pohodáře a „plašany“ a jako poslední se v této odpovědi objevilo rozdělení na „plochaře“ a „sutináře“. Z vlastní zkušenosti mohu podotknout, že poslední rozdělení je primárně o ochotě figuranta, a ne o schopnostech. Dost často bývají úkryty v sutině méně pohodlné než úkryty na ploše. Plocha má zase nevýhodu v tom, že pokud prší, tak tam se dešti neschováte. Další trojice rozšířila rozdělení na zkušené a nezkušené o další dvě kategorie: začátečník (nezkušený) – pokročilý – zkušený – specialista (expert). Je to odstupňovaná škála podle zkušeností figuranta. Poslední trojice má své rozdělení. Jeden psovod rozdělil figuranty podle zkušeností, ale nazval je vlastními názvy: šašek, herec a trpělivec. Šašek je ten, který dokáže vybláznit jakéhokoli psa k výkonu. Herec je ten, který dokáže zahrát jakoukoli situaci v terénu. Trpělivec je ten, který zvládne dlouho čekat v terénu na to, až ho pes vyštěká. Další psovod rozděluje figuranty na kategorie „figurant“ a „victim“. Figurant je ten, který se psem aktivně spolupracuje, po výkonu ho sám odmění nebo si s ním pohraje. Victim, v překladu z angličtiny oběť, je osoba, která pouze leží a psovod si ho radši odmění sám, protože by mohl odměnu pokazit. Poslední vlastní rozdělení je na pracovní a civilní. Pracovní jsou podle tohoto psovoda a zároveň výcvikáře kolegové psovodi. Civilní jsou lidé, kteří jsou ochotní jít si lehnout do lesa nebo do sutin a čekat na vyštěkání. Takoví figuranti jsou důležití pro psovody se zkušenými psy, protože na těch se zjišťuje, zda je pes schopný vyhledat kohokoli. Dle mého názoru je nejvhodnější rozdělení podle zkušeností. Psovod v tom případě okamžitě ví, jakého figuranta má oslovit podle toho, co pro svého psa potřebuje.

Jedenáctá otázka řeší předpoklady, které by figurant měl mít. V šesti odpovědích se psovodi shodli, že by se figurant hlavně neměl bát psů. Nicméně je dobré i takového figuranta mít jednou za čas k dispozici.

Při reálném zásahu se může stát, že nalezená osoba se psů bát bude a bude se snažit například psa odhánět nebo po něm bude házet předměty. Přesto tohle všechno musí pes štěkat, protože pokud pes neoznačí osobu, tak nebude v terénu nalezena. Dále by měl být figurant odolný a ochotný. Některé tréninky, obzvlášť na podzim, se konají v nepříznivém počasí. Bohužel toto počasí je velice časté i při zásazích, takže pes v nich musí fungovat. S tím právě souvisí ochota a odolnost figuranta, protože figurant dost často čeká několik hodin v lese, a ne každý je ochotný tam sedět například v dešti. Ve výčtu zmíněných předpokladů je dalším trpělivost. Ta je znovu o tom čekání na místě, než je figurant nalezen. Stejně tak trpělivost vyžaduje i to, že dost často s jedním psem děláte jeden úkon několikrát za sebou. Vzhledem k tomu, že figurovat záchranářským psům na trénincích je dobrovolná činnost, tak by figurant měl mít nadšení a chuť do figurování. Poté zmínili někteří psovodi další různé předpoklady. Jedním z nich je časová flexibilita, protože tréninky jsou mnohdy na celý den. Dalším je pohotovost, protože ne vždy pes reaguje tak, jak by jeho psovod předpokládal. Ne na všechny situace se dá připravit. Dále by měl být figurant pokorný. Je potřeba aby naslouchal psovodovi, co potřebuje pro svého psa a jak by se měl zachovat. Figurant by měl umět uznat chybu. Na otázku výcviku může mít vlastní názor, ale musí ho konzultovat s psovodem. Figurantovi by také nemělo chybět odhodlání vystavit se různým situacím a úkrytům. V neposlední řadě je vhodné, aby figurant neměl negativní zkušenost se psy, kterou by mohl přenést do výcviku.

V otázce číslo 12) se psovodi ve většině odpovědích shodli, že figurant ve zcela zásadní míře ovlivňuje výcvik psa. Téměř všichni psovodi popisovali negativní dopady, které může figurant způsobit. Jednalo se například o ztrátu motivace psa nebo se pes může začít bát. Stačí když před figurantem nevhodně leží větev a pes se do ní zamotá. V tu chvíli u něj nastane panika, a to může celý trénink zničit. Pokazit trénink může i špatná dohoda mezi psovodem a figurantem. Dále může trénink pokazit i to, že figurant zapře nevhodné chování psa u figuranta. Figurant učí psa, jak se má chovat u nálezu. Při prvotním kontaktu psa s hledanou osobou se psovod u psa nenachází, a tak figurant musí psa naučit, že by neměl například po osobě skákat či ji oblizovat. Figurant však může výcvik ovlivnit i pozitivně. Může například psa odnaučit nějaký zlozvyk či ho jinak posunout.

V odpovědích na otázku číslo 13) panovala mezi psovody stoprocentní shoda. Všichni dotazovaní psovodi se setkali s tím, že nevhodná práce figuranta zpomalila či dokonce narušila výcvik záchranářského psa. Nejčastěji a nejnepříjemněji se dá pokazit odměňování

psa.

Často se stává, že psovi je podána odměna mimo štěkání, do pauzy na nádech psa. To je špatně z toho důvodu, že pes může nabít pocit, že je správně, že zaštěká jen několikrát a to stačí. Nejvhodnější je, když pes dostane odměnu do štěkotu. Chybou u odměňování je také podání odměny psovi, který nějak výrazně zaváhal u nálezu člověka. Pokud pes dělá cokoli jiného, než že po nálezu začne štěkat, není vhodné, aby dostal odměnu. Vždy je toto vhodné konzultovat se psovodem. Jednomu ze psovodů se dokonce stalo, že figurant podal odměnu špatně dvakrát za sebou a psovod si nakonec situaci musel vyřešit sám. Další fatální chybou může být to, že figurant nechá psa od sebe odejít nebo dokonce nechat ho si například hrát s větví. Někteří psovodi řeší tyto počáteční chyby tak, že si nejdříve svého psa naučí chování u nálezu sám a až poté osloví figuranta. Jeden z psovodů popsal případ toho, že figurant odháněl od sebe mladého psa. U mladých nezkušených psů je pravděpodobnost fatální chyby větší než u psa, který cvičí již delší dobu. Čím více chyb se ze začátku u psa udělá, tím déle trvá jeho výcvik. Psovodi se snaží chybám vyvarovat, ale žádný výcvik se bez chyb neobejde.

Otázka číslo 14) se týkala reakce figuranta na nejistotu nebo chybu při tom, když pes hledá. Sedm z deseti psovodů uvedlo, že je vždy potřeba dohodnout se s psovodem. Psovod většinou ví o tom, jaké chyby pes dělá a je schopný je figurantovi popsat a rovnou k tomu říct, jak má případně reagovat. Po provedeném hledání a následném značení je vždy potřeba psovodovi říct, co se dělo po nalezení figuranta a případně popsat to, co se figurantovi zdálo neobvyklé. Polovina psovodů uvedla, že by měl figurant psa motivovat. Figurant by měl psa takzvaně natáhnout na sebe a zaujmout ho, aby neměl nutkání odejít. U štěkání jako takového je potřeba psa vydráždit jako u hry. Kdyby pes odcházel je v některých případech žádoucí, aby figurant psa oslovil. Dále je nutné, aby se jak psovod, tak figurant vyvarovali tomu, že pes bude podpořen ve chvíli, kdy se projeví nějaká negativní zkušenost. Také by se nemělo stát, že figurant nebude reagovat na to, že pes řeší nějaký problém a nechá ho v tom takzvaně vykoupat. Jeden psovod uvedl, že zkušený figurant by si měl s nějakým psím zaváháním poradit sám.

Otázka číslo 15) zjišťovala, jaké chyby dělají figuranti nejčastěji. Šest z deseti odpovědí se týkalo odměn. Odměna psa je relativně složitá záležitost, protože se musí správně načasovat a někdy, když figurant čeká na jednom místě na více psů, tak musí psa odměnit správnou odměnou. Takže za chyby spojené s odměnou jsou převážně považované špatné načasování odměny, nepřipravená odměna, podání špatné odměny případně se odměna vysype z krabičky. Dále se často stává, že figurant neuposlechne psovoda.

Stává se, že je figurant na jiném místě, řekne špatný marker nebo neřekne marker vůbec. Marker je ukončovací slovo nebo zvuk (vytvořený například pomocí klikru), které psovi dává najevo, že úkon provedl správně a přijde odměna. Nepoužívají ho všichni psovodi. S markerem jsem se v tréninku nesetkala, protože nikdo ze skupiny, které jezdím figurovat, marker nepoužívá. Dle jejich slov je to zbytečně přidělaná práce jak pro psovoda, tak pro figuranta. Hrozí zde také to, že může být pes zbytečně zmatený, pokud figurant použije jiné slovo nebo marker nepoužije vůbec a rovnou vytáhne odměnu. Neuposlechnutí psovoda souvisí také s přílišnou aktivitou nebo pasivitou. Oboje je spíše ke škodě než k užitku. Přílišnou aktivitou se může rozumět třeba to, že se figurant sám rozhodne, že místo, které mu určil psovod, je moc snadné a přesune se jinam. Psovod poté nechápe, kam pes běží a proč štěká jinde, než čekal. Co se týká pasivity, tak zde jde hlavně o to, že figurant nezareaguje na změnu situace, kterou může být třeba chyba psa. Jako poslední z toho, co psovodi zmínili je motivace. Chybou figuranta může být, že neumí pořádně namotivovat psa k výkonu.

Devět z deseti psovodů na otázku číslo 16) „*Jak probíhá komunikace mezi Vámi (jako psovodem) a figurantem během tréninku?*“ odpovědělo, že předávají instrukce figurantovi před tím, než započne trénink. Podávají stručně a jasně informace o odměnách či o tom, jaké situace mohou nastat. Ideálně se předávají informace co nejjednodušeji, protože pokud budou instrukce složité, tak si je stejně figurant nezapamatuje. V horším případě si je třeba i splete s instrukcemi pro jiného psa, když čeká na místě na více psů. Jeden psovod, který nezmínil předání instrukcí předem, zmiňuje pouze způsob předání informací. Doslovně odpověď zněla takto: „*Záleží na terénu a tom, co se na daném tréninku dělá. Bud' předáváme pokyny pomocí vysílaček nebo z očí do očí. Pokyny jsou většinou srozumitelné a jasné. V případě nejasností je lepší se vždy doptat nebo psovoda požádat o opakování.*“ Z této odpovědi jasně nevyplývá, že se instrukce předávají předem. Dá se to ale předpokládat. Během toho, kdy už je figurant v úkrytu a probíhá hledání, se většinou komunikuje pomocí radiostanic či pomocí mobilních telefonů. Zcela logicky ke komunikaci patří předání informací od figuranta ke psovodovi po hledání a uklizení psa do auta.

Otázka číslo 17) byla pouze doplňková a byla zde možnost pro psovody zmínit něco, na co jsem se nezeptala v předchozích otázkách. Možnosti odpovědět na tuto otázku využila polovina oslovených psovodů. Od třech z nich jsem sem dostala osobní vzkaz, protože se osobně známe a pomáhám jim na trénincích. Psovod 2 zmiňuje, že je důležité střídat figuranty co se týká věku, pohlaví, výšky a podobně.

Stejně tak je vhodné prostřídat množství figurantů v úkrytu, či měnit to, jak jsou oblečení nebo na ně stříknout nějaký silný parfém. Psovod 5 zde podotýká, že záchranářská kynologie je o citu, trpělivosti a času. Poslední, kdo využil tento prostor navíc, byl Psovod 6, který zde píše o tom, že je důležitý pečlivý výběr figurantů hlavně ze začátku, kdy je funkce figuranta důležitější než funkce psovoda. Také je zde zmíněno, že zkušený psovod se nemusí rovnat zkušenému šikovnému figurantovi.

6.3 Komparace úkolů figuranta ve stádiích výcviku psa

Na základě rozhovorů se záchranářskými kynology je možné udělat komparaci úkolů figuranta ve stádiích výcviku záchranářského psa. Stádia jsou jednoduše rozdělena do třech skupin, a to na psy zkušené, pokročilé a začátečníky. Toto rozdělení je nejčastější na trénincích vyhledávání na plochách či v sutinách. Každé stádium potřebuje trochu jinou dávku energie a spolupráce figuranta a psa, případně psovoda.

Figurant pro psa zkušeného

Figurant pro zkušeného psa nemusí mít velké zkušenosti se záchranářskou kynologií. Někdy je od takového figuranta potřeba, aby uměl zahrát reálné situace, na které může pes v terénu narazit. Z odpovědí v rozhovorech vyplývá, že pro zkušeného psa může být kdokoli.

Figurant pro psa pokročilého

Pro pokročilého psa je stále potřeba, aby měl figurant určité zkušenosti. Takový pes se stále něco doučuje a někdy je potřeba, aby i figurant zakročil. Pokročilost psa se posuzuje primárně podle toho, jak náročné situace je schopen vyřešit. Takže v této kategorii psů nejde ani tak o to, jaký je figurant, ale o místa, kde se nalézá. Psovodi uvádí, že se psovi primárně ztěžují podmínky. Například si na sebe figurant navleče celtu. Už to je pro psa neznámá situace a přesně takovými se posouvá.

Figurant pro psa začátečníka

Figurant pro začínajícího psa má na sobě největší tíhu zodpovědnosti. U takového psa je potřeba aby figuroval někdo velmi zodpovědný a zkušený. Je zde velké riziko, že se udělá nějaká chyba, kterou si s sebou pes může nést velmi dlouho. Takový figurant by měl mít cit pro psy, poznat, kdy se pes bojí nebo řeší nějaký problém a také umět psa nadchnout a motivovat.

Figuranti pro psy v jednotlivých stádiích výcviku psa se liší primárně ve zkušenostech. Čím méně zkušený je pes, tím více zkušený musí být figurant. Ze začátku je totiž figurant ten, který formuje psa.

6.4 Zhodnocení výsledků

Před vyhotovením a vyhodnocením rozhovorů byly stanoveny tři výzkumné otázky:

1. „Kdy zapojit figuranta do tréninku psa-záchranáře?“,
2. „Jaký je rozdíl mezi figurantem pro začínajícího psa a figurantem pro pokročilého a zkušeného psa?“,
3. „Jaký vliv má nebo může mít figurant na práci záchranářského psa?“.

Předpokladem bylo, že na výzkumnou otázku číslo 1 bude většinová odpověď, že je nejlepší figuranta zapojit co nejdříve, aby si pes začal zvykat na osoby v terénu. Tento předpoklad se potvrdil. Klíčovou rozhovorovou otázkou pro tuto výzkumnou otázku byla otázka číslo 5) *Po jak dlouhé době od začátku výcviku je vhodné zapojit figuranta?*. Devět z deseti psovodů se zde shodlo, že se má figurant zapojit ihned, jak se začne pes trénovat. Pouze jeden uvedl, že je to vhodné až po socializování psa.

Druhým předpokladem bylo, že zásadními rozdíly mezi figuranty pro psy v jednotlivých stádiích výcviku budou primárně ve zkušenostech. Tento předpoklad byl také potvrzen. Jedná se o to, že u mladého nezkušeného psa se dá mnoho věcí pokazit a díky zkušenostem figuranta se těmto chybám může předejít.

Předpokladem ke třetí výzkumné otázce bylo, že má figurant zásadní vliv na výcvik záchranářského psa. Tento předpoklad se také potvrdil. Největší vliv má figurant na začínající psy, které vlastně učí, jak se chovat u nálezu a při značení. Psovodi ve většině popsali negativní vliv, ale figurant může psa i posunout ve výcviku zásadně vpřed.

Z výzkumu provedeném mezi psovody tedy vychází, že pro práci figuranta musí mít člověk určité cítění a v mnoha případech také zkušenosti. Kvalitní figurant je zcela zásadní pro počátek výcviku. Pro pozdější figurování již tolik nezáleží na zkušenostech, ale spíše na ochotě figuranta. Všechny tři předpoklady k výzkumným otázkám byly potvrzeny.

Závěr

Cílem této bakalářské práce bylo posoudit roli figuranta při výcviku psa pro záchranářskou kynologii, a to zejména v jednotlivých fázích výcviku psa – od začátečníka až po zkušeného psa schopného účastnit se reálných zásahů. Současně bylo cílem zhodnotit vliv figuranta na rozvoj vyhledávacích schopností psa a identifikovat základní metodické zásady, které mohou přispět k efektivnímu průběhu výcviku.

V teoretické části práce byla nejprve představena problematika záchranářské kynologie, její historický vývoj a právní rámec využití záchranářských psů v České republice. Byly popsány základní principy výcviku záchranářského psa, způsoby značení nalezené osoby a jednotlivé druhy vyhledávání, například plošné pátrání, vyhledávání osob v sutinách či stopování. Dále byla věnována pozornost také méně obvyklým formám výcviku, jako je lavinové pátrání, vodní záchrana nebo vyhledávání lidských ostatků. Teoretická část se rovněž zaměřila na práci figuranta a jeho význam při tréninku záchranářských psů.

Praktická část práce byla zaměřena na vyhodnocení rozhovorů se záchranářskými kynology, kteří mají zkušenosti s výcvikem psů i se spoluprací s figuranty. Z odpovědí respondentů vyplynulo, že zapojení figuranta do výcviku je vhodné již v poměrně rané fázi tréninku psa, kdy si pes začíná spojovat lidský pach s pozitivní odměnou. Současně se ukázalo, že způsob práce figuranta se musí postupně měnit s tím, jak pes získává zkušenosti. Zatímco u začínajících psů je důležité především budování motivace a jednoduché úkryty figuranta, u pokročilých psů se obtížnost postupně zvyšuje například složitějšími úkryty, větším počtem figurantů nebo různými rušivými podněty v terénu.

Výsledky výzkumu rovněž potvrdily, že dobrý figurant by měl mít určité předpoklady pro tuto činnost. Mezi nejdůležitější patří především trpělivost, schopnost spolupracovat s psovodem, základní znalosti výcviku psa a také respekt k pokynům psovoda týkajících se odměňování psa a průběhu tréninku. Velmi důležitá je také komunikace mezi psovodem a figurantem, která by měla proběhnout ještě před samotným zahájením tréninku.

Na základě získaných poznatků lze konstatovat, že role figuranta je pro výcvik záchranářského psa zásadní. Správná práce figuranta může významně přispět k rozvoji vyhledávacích schopností psa a k jeho úspěšnému využití při reálných pátracích akcích.

Tato bakalářská práce může sloužit jako základní přehled problematiky pro osoby, které se o záchranářskou kynologii zajímají nebo se chtějí do výcviku záchranářských psů aktivně zapojit.

Seznam použitých zdrojů

Literární zdroje

1. AMERICAN RESCUE DOG ASSOCIATION (ARDA). *Search and Rescue Dogs*. Wiley & Sons, Incorporated, John, 2008. 275 s. ISBN 9781630261627.
2. EIS, Vilém. *Pachové práce služebních psů*. Praha: Naše vojsko, 2018. 155 s. ISBN 978-80-206-1705-7.
3. FILIPOVÁ, Eva; MACHOVÁ, Kristýna; SVOBODOVÁ, Ivona; CHALOUPKOVÁ, Helena; RŮŽIČKA, Jan et al. *Vyhledávání pohřešovaných osob: Záchranářská kynologie v ČR a ve světě*. Vydání: první. Praha: Česká zemědělská univerzita, 2021. 37 s. ISBN 978-80-213-3056-6.
4. GERRITSEN, Resi a HAAK, Ruud. *K9 Search and Rescue*. Brush Education, 2017. 278 s. ISBN 1550594478.
5. GIROUILLE, Michel. *Psi ve službách člověka: policejní psi na drogy, výbušniny, katastrofy*. Přeložil Daniel MICKA. Praha: Naše vojsko, 2024. 204 s. ISBN 978-80-206-2025-5.
6. JANČAŘÍKOVÁ, Kateřina. *Záchranářská kynologie: teorie, data, zkušenosti*. První. Praha: Plot, 2019. 239 s. ISBN 978-80-7428-354-3.
7. JUDAH, Christy. *Training a Search and Rescue Dog*. CreateSpace Independent Publishing Platform, 2014. 185 s. ISBN 9781500141967.
8. JUDAH, Christy. *Search and rescue dogs: water search*. U.S: Coastal Books, 2011. 179 s. ISBN 1463770758.
9. KVAM, Anne Lill. *Pachové práce: Nosework*. Vydání: druhé. Praha: Plot, 2012. 114 s. ISBN 978-80-7428-150-1.
10. MACHOVÁ, Kristýna; FILIPOVÁ, Eva; SVOBODOVÁ, Ivona; CHALOUPKOVÁ, Helena; RŮŽIČKA, Jan et al. *Vyhledávání pohřešovaných osob: Metodika použití kynologických pátracích týmů k vyhledávání pohřešovaných osob v terénu*. Vydání: první. Praha: Česká zemědělská univerzita, 2021. ISBN 978-80-213-3105-1.
11. MAKEŠ, Vladimír. *Vyhledávání osob kynologickými pátracími týmy*. Vydání: první. Ostrava: Sdružení požárního a bezpečnostního inženýrství, 2009. Edice SPBI Spektrum 62. 128 s. ISBN 978-80-7385-065-4.
12. RULC, Jiří. *Dějiny služební kynologie*. Praha: CanisTR, 2010. 416 s. ISBN 978-80-904210-3-5.
13. SEDLÁK, Jaroslav. *V jedné smečce*. Vlastní náklad, 2013. S. 61-68. Bez ISBN.

14. SOUKUPOVÁ, Iveta. *Výcvik záchranného psa pro práci v sutinách*. Nový Bydžov: QTest, 2013. 178 s. ISBN 978-80-260-5627-0.
15. KOLEKTIV ODBORNÍKŮ. *Speciální výcviky psů*. Praha: Naše vojsko, 2021. 149 s. ISBN 978-80-206-1930-3.
16. SVOBODA, Petr. *Psí záchránář: vzpomínky nejen na misi v Bejrútu a na zásah při tornádu*. Vydání: první. Brno: CPress, 2022. 148 s. ISBN 978-80-2644313-1.

Elektronické zdroje

1. CANISTERAPIE. *Pomocné tlapky*. [Online] [Citace: 10. 2. 2026] <https://www.pomocnetlapky.cz/nase-sluzby/canisterapie>.
2. Generální ředitel HZS ČR předal 36 plaket za přínos kynologii. *Sdružení hasičů Čech, Moravy a Slezska*. [Online] 19. 3. 2024. [Citace: 6. 1. 2026.] <https://www.dh.cz/index.php/aktuality/2385-generalni-reditel-hzs-cr-predal-36-plaket-za-prinos-kynologii>.
3. MÁLEK, nstržm. Pavel. Nasazení USAR odřadu v Bejrútu. Online. *112: odborný časopis požární ochrany, integrovaného záchranného systému a ochrany obyvatelstva*. 2020, roč. XIX, č. 9/2020. Dostupné z: <https://hzscr.gov.cz/clanek/casopis-112-rocnik-xix-cislo-9-2020.aspx?q=Y2hudW09MTE%3d>. [Citace: 5. 2. 2026].
4. OCHMANOVÁ, MgA. Klára. Český tým vyrazí na pomoc povodněmi zasaženému Texasu. Online. *HASIČSKÝ ZÁCHRANNÝ SBOR LIBERECKÉHO KRAJE. Liberecký kraj – Hasičský záchranný sbor České republiky*. 2025. Dostupné z: <https://hzscr.gov.cz/clanek/hzs-libereckeho-kraje-menu-informacni-servis-zpravodajstvi-2025-cervenec-cesky-tym-vyrazi-na-pomoc-povodnemi-zasazenemu-texasu.aspx>. [Citace: 12. 2. 2026].
5. OCHMANOVÁ, MgA. Klára. Mise týmu českých hasičů v Texasu končí, v ČR přistanou ve středu ráno. Online. *HASIČSKÝ ZÁCHRANNÝ SBOR LIBERECKÉHO KRAJE. Liberecký kraj – Hasičský záchranný sbor České republiky*. 2025. Dostupné z: <https://hzscr.gov.cz/clanek/mise-tymu-ceskych-hasicu-v-texasu-konci-v-cr-pristanou-ve-stredu-rano.aspx>. [Citace: 12. 2. 2026].

Ostatní zdroje – odborné časopisy, akademické práce

1. BENEŠOVÁ, por. Mgr. Jaroslava. Záchrannářská kynologie u HZS ČR - 1. část. *112: odborný časopis požární ochrany, integrovaného záchranného systému a ochrany obyvatelstva*. 2025, roč. XXIV, č. 4/2025, s. 20-24. ISSN 1213-7057.

2. NĚMČÍK, plk. Ing. Jiří. Nasazení českého USAR odřadu při ničivém zemětřesení v Turecku. *112: odborný časopis požární ochrany, integrovaného záchranného systému a ochrany obyvatelstva*. 2023, roč. XXII, č. 6/2023, s. 24-29. ISSN 1213-7057.
3. VESELÁ, Kateřina. *Výcvik a výběr psa pro záchrannářskou kynologii*. Absolventská práce, vedoucí Ing. Karolina Brinzíková. Praha: VOPŠ CEDUK, 2025. 63 s.

Seznam zkratek

IRO – International Rescue Dog Organisation – Mezinárodní organizace záchranných psů

SZBK ČR – Svaz záchranných brigád kynologů České republiky

USAR – Urban Search and Rescue

Seznam tabulek, grafů a obrázků

Obrázek 1: Fena labradorského retrievera ve slaňovacím postroji	26
Graf 1: Graf k otázce č. 1).....	36
Graf 2: Graf k otázce č. 2).....	37
Graf 3: Graf k otázce č. 3).....	37
Graf 4: Graf k otázce č. 4).....	38

Seznam příloh

Příloha I. – Sepsaný rozhovor – psovod 1.....	55
Příloha II. – Sepsaný rozhovor – psovod 2.....	58
Příloha III. – Sepsaný rozhovor – psovod 3.....	62
Příloha IV. – Sepsaný rozhovor – psovod 4.....	65
Příloha V. – Sepsaný rozhovor – psovod 5.....	68
Příloha VI. – Sepsaný rozhovor – psovod 6.....	70
Příloha VII. – Sepsaný rozhovor – psovod 7.....	74
Příloha VIII. – Sepsaný rozhovor – psovod 8.....	77
Příloha IX. – Sepsaný rozhovor – psovod 9.....	80
Příloha X. – Sepsaný rozhovor – psovod 10.....	83

Přílohy

Příloha I. – Sepsaný rozhovor – psovod I

Nejdříve bych Vás chtěla požádat o základní informace o Vás a Vašem psovi ve vztahu s vykonáváním funkce záchranářského psovoda.

1. Jak dlouho se záchranářské kynologii věnujete?
 - 2 roky
2. V jakém kraji primárně s Vaším psem působíte?
 - Středočeský
3. S jakým plemenem aktuálně pracujete?
 - Flat coated retriever
4. Kolik psů jste již cvičil/a?
 - Pouze toho jednoho

Následující dotazy jsou mířeny na Vaše zkušenosti s figuranty při výcviku psa-záchranáře.

5. Po jak dlouhé době od začátku výcviku je vhodné zapojit figuranta?
 - Zapojila bych ho hned od prvního dne. Pes si musí zvykat na lidi v terénu.
6. S jakým figurantem je vhodné začínat výcvik psa? Pokuste se vhodného figuranta pro tuto činnost popsat v několika větách.
 - Určitě někoho zkušeného, který už má psy „nakoukané“ a ví, jak na ně. Musí umět psa nadchnout, ale zároveň ne vyděsit. Musí mít „šestý smysl“ pro psa. Každý pes přichází s jinou hladinou nadšení. Některý je víc bojácný, některý až příliš natěšený, s tím vším se figurant musí popasovat a nastavit hranice pro každého psa individuálně.
7. Jaké jsou hlavní úkoly figuranta při výcviku začínajícího psa-záchranáře?
 - Vytvoření pozitivní vazby (člověk je super), správné odměňování a načasování, podpora vyštěkávání nebo jiné formy značení
8. Pokud již se psem trénujete delší dobu, je vhodné, aby figurant nějakým způsobem změnil své chování? Pokud ano, jak?
 - Určitě ano. Psovi se ztěžují podmínky. Figurant už ho nemusí motivovat ke hledání, pes ho už nemusí vidět odcházet, figurant se může schovat do těžších úkrytů (v sutinách, na stromě, schovaný pod plachtou apod.)

9. Jaký figurant je vhodný pro zkušeného staršího psa? Pokuste se ho popsat v několika větách.
- Nemám tolik zkušeností, abych zodpovědně odpověděla na tuto otázku. Myslím, že je důležité, aby figurant simuloval dobře reálné situace v terénu a psa nechal maximálně pracovat samostatně.
10. Dali by se figuranti nějakým způsobem neformálně rozdělit do kategorií? Pokud ano, jak?
- To jsem nikdy neslyšela, ale asi ano. „Šašek“ – ten, který zvládne vybláznit a motivovat jakéhokoli psa začátečníka, „Herec“ – který zahraje jakéhokoli ztraceného hysterika, zmateného seniora nebo plačícího člověka, „Trpělivec“ – ten, který sedí hodiny na místě a čeká.
11. Jsou nějaké předpoklady, které musí figurant splňovat pro to, aby mohl funkci figuranta vykonávat? Pokud ano, jaké?
- Fyzická odolnost (ne vždy je ideální počasí, většinou není), rozhodně trpělivost, umění správného načasování odměny, neměl by se bát psů (někteří štěkají fakt hodně blízko), časová flexibilita (trénink je v podstatě na celý den).

Další část mého šetření je věnována vlivu figuranta na psa při výcviku a komunikaci mezi psovodem a figurantem.

12. V jaké míře může figurant ovlivnit výcvik psa pro záchranářskou kynologii a jeho vyhledávací schopnosti?
- Ve velmi zásadní míře, může to psovi celé zkazit nebo ho naopak velmi posunout vpřed. Pokud figurant pracuje špatně, může se pes začít bát, ztratit zájem o figuranta nebo to psa prostě přestane bavit.
13. Setkal/a jste se s případem, kdy nevhodná práce figuranta zpomalila nebo narušila výcvik psa?
- Ano, figurant špatně načasoval, kdy dát odměnu.
14. Jak by měl figurant reagovat na chyby nebo nejistotu psa během hledání?
- Při nejistotě ho může povzbudit, aby štěkal, trochu ho vyhecovat. Když pes odchází a odmítá figuranta vyštěkat, může na něj zavolat, aby se vrátil. Jinak by měl zůstat na místě a počkat na psovoda, aby se domluvil, jak postupovat dál.

15. Jaké jsou nejčastější chyby figurantů během výcviku záchranářského psa?
- Špatné načasování odměny, když se vysype odměna s pamlsky, když šustí pytlíkem a začne lovit odměnu kdesi v bundě (nemá to nachystané dopředu, aby se předešlo dlouhému hledání odměny).
16. Jak probíhá komunikace mezi Vámi (jako psovodem) a figurantem během tréninku?
- Nejprve je potřeba si dopředu říct, jak to bude probíhat, jak má figurant odměnit (pamlsek, hračka, přijde si/nepřijde si psovod po označení).
 - V průběhu práce taktéž – figurant často z úkrytu nevidí, co se děje venku, psovod může zavolat, ať psa motivuje tím, že např. zakřičí jeho jméno.
 - Po hledání by měl figurant říct, jak se pes choval (začal štěkat hned, oblíznul ho, nebo u něj byl, pak odešel a pak se zase vrátil apod.).
17. Pokud máte nějakou informaci, kterou byste si přáli zde sdělit, a nepadla pro ni vhodná otázka, zde je prostor pro sdělení.
- Držím palce s bakalářkou, celkem jsem se zapotila u tolika otázek.

Příloha II. – Sepsaný rozhovor – psovod 2

Nejdříve bych Vás chtěla požádat o základní informace o Vás a Vašem psovi ve vztahu s vykonáváním funkce záchranářského psovoda.

1. Jak dlouho se záchranářské kynologii věnujete?
 - 16 let
2. V jakém kraji primárně s Vaším psem působíte?
 - Výjezdy v rámci Středočeského kraje, na základě vyžádání i jiné kraje dle potřeby, tréninky celá ČR
3. S jakým plemenem aktuálně pracujete?
 - Belgický ovčák Malinois
4. Kolik psů jste již cvičil/a?
 - 3 mimo záchranářskou kynologii a 3 pro záchranářskou kynologii

Následující dotazy jsou mířeny na Vaše zkušenosti s figuranty při výcviku psa-záchranáře.

5. Po jak dlouhé době od začátku výcviku je vhodné zapojit figuranta?
 - Ihned po zařazení štěněte do rodiny, kolektivu kolegů a psů ve výcvikové skupině. Prvotní práce tkví v socializaci a socializačních návycích. Figuranta k označení ihned po zvládnutí štěkání na povel.
6. S jakým figurantem je vhodné začínat výcvik psa? Pokuste se vhodného figuranta pro tuto činnost popsat v několika větách.
 - Čím mladší zvíře, tím zkušenější figurant. Nutná komunikace se zvířetem, plnění předem dohodnutých pokynů psovoda, operativní chování při různých situacích.
7. Jaké jsou hlavní úkoly figuranta při výcviku začínajícího psa-záchranáře?
 - Hlavním úkolem figuranta, je plnit pokyny psovoda a výcvik vést směrem, který psovod potřebuje.
 - U začátečníků je nutná zkušenost a flexibilita, rychle reagovat na vzniklé situace nejen v chování psa, ale i náhlé změny počasí, pád větve atd.

8. Pokud již se psem trénujete delší dobu, je vhodné, aby figurant nějakým způsobem změnil své chování? Pokud ano, jak?
- Figurant mění své chování pouze na základě požadavku psovoda. U zkušenějšího psa je nutné navodit různé situace s různým chováním figuranta. Odcházející figurant, chodící figurant, mluvící figurant, figurant odhánějící psa, apatický figurant, simulace bezvědomí. Vždy, ale pouze chování dohodnuté s psovodem a adekvátní a dohodnutá reakce figuranta na různé chování psa.
9. Jaký figurant je vhodný pro zkušeného staršího psa? Pokuste se ho popsat v několika větách.
- Pro staršího zkušeného psa, je možné použití jakéhokoliv figuranta, dokonce je žádoucí, navodit situace nestandardní, a chování figuranta, se kterými se pes může setkat při reálném zásahu při pátrání. Vždy ale musí být zpětná vazba od figuranta k psovodovi, o chování psa při různých situacích.
10. Dali by se figuranti nějakým způsobem neformálně rozdělit do kategorií? Pokud ano, jak?
- Myslím, že rozdělovat figuranty do kategorií není účelné, spíše je důležité posouzení zkušenosti figuranta s ohledem na věk a stupeň výcviku psa.
11. Jsou nějaké předpoklady, které musí figurant splňovat pro to, aby mohl funkci figuranta vykonávat? Pokud ano, jaké?
- Předpoklady pro figurování podle mě nejsou žádné. U mladých a nezkušených psů jde o požadavek na zkušenost figurantů s výcvikem psů záchrannářského směru. U starších zkušených psů, nejsou požadavky žádné, i strach ze psů je možno posuzovat jako jednu z forem chování figuranta při výcviku a reakce psa je důležitým prvkem výcviku. Předpoklad figuranta je pouze jeden, pokud slíbí účast na výcviku, měl by přijet.

Další část mého šetření je věnována vlivu figuranta na psa při výcviku a komunikaci mezi psovodem a figurantem.

12. V jaké míře může figurant ovlivnit výcvik psa pro záchrannářskou kynologii a jeho vyhledávací schopnosti?
- Jak je již popsáno výše, figurant u mladých nezkušených psů, může ovlivnit nesprávným chováním délku výcviku, může vyvolat nezáměr psa o hledání, označení
apod.

Proto je nutné u tohoto stupně výcviku volit zkušené figuranty, kteří bezvýhradně plní pokyny psovoda a sami dokáží vhodným způsobem reagovat na nepředvídané situace. Nevhodné, nebo nezkušené chování figuranta, může zásadním způsobem ovlivnit chování psa, označování osoby a zničit dosavadní průběh výcviku i zcela zásadním způsobem.

13. Setkal/a jste se s případem, kdy nevhodná práce figuranta zpomalila nebo narušila výcvik psa?

- Jednou jsem se setkal se situací, kdy figurant po nálezu odháněl mladšího psa a poté tvrdil, že pes po nálezu nechtěl nalezenou osobu označit a choval se divně. Vzhledem k tomu, že se jednalo o mladšího psa, ale ne zcela bez zkušeností, nenechalo to na výcviku žádné následky, ale naopak to přimělo psovody k nácviku situací s touto reakcí figuranta. U mladého nezkušeného psa by tato situace neměla nastat, protože psovod by měl mít vizuální kontakt se psem a kontrolovat si chování psa i figuranta.

14. Jak by měl figurant reagovat na chyby nebo nejistotu psa během hledání?

- Figurant by měl veškeré poznatky a dojmy z chování psa popsat psovodovi, popř. zdokumentovat a další trénink by měl být veden tak, aby nežádoucí chování psa bylo opraveno, nebo odstraněno. Proto by měl být figurant u mladých a nezkušených psů vybaven takovými znalostmi a zkušenostmi, aby zamezil nežádoucímu chování psa, natáhnout ho na sebe, uklidnit, vyhodnotit důvody chování apod.

15. Jaké jsou nejčastější chyby figurantů během výcviku záchranářského psa?

- Zásadní problém vidím u nedodržení požadavků psovoda. Špatná vzdálenost, nevhodná volba úkrytu, telefonování figuranta, ztráta pamlsků, nevhodná doba podání, platí u mladých nezkušených psů. Ostatní by se měli s chybou figuranta bez problémů vypořádat.

16. Jak probíhá komunikace mezi Vámi (jako psovodem) a figurantem během tréninku?

- Psovod si před vlastním cvičebním úkonem provádí instruktáž, jak si výcvikovou situaci představuje a stanovuje požadavky. Během cvičení mohou komunikovat prostřednictvím radiostanice, zapískáním, zavoláním, podle dohody. Důležitá je zpětná vazba od figuranta o chování psa, způsobu nálezu a příchod k figurantovi např. v nepřehledném terénu, při nácviku úkrytu ve výšce, v sutině apod., kdy psovod takové situace není schopen vizuálně kontrolovat.

17. Pokud máte nějakou informaci, kterou byste si přáli zde sdělit, a nepadla pro ni vhodná otázka, zde je prostor pro sdělení.

- Podle mého názoru je pro zvyšování kvality nutné nepoužívat stejné figuranty, ale využívat větší a různorodou škálu figurantů, věk, pohlaví, množství figurantů v jednom úkrytu, vzdálenost úkrytů od sebe, způsob oblečení, použití parfémů, nesené nebo odložené předměty u figuranta, batoh, klobouk, kytara, změna prostředí a styl úkrytů, různé typy počasí a roční období a různé rušivé vlivy, oheň, kouř, hluk apod.

Příloha III. – Sepsaný rozhovor – psovod 3

Nejdříve bych Vás chtěla požádat o základní informace o Vás a Vašem psovi ve vztahu s vykonáváním funkce záchranářského psovoda.

1. Jak dlouho se záchranářské kynologii věnujete?
 - 8 let
2. V jakém kraji primárně s Vaším psem působíte?
 - Ústecký
3. S jakým plemenem aktuálně pracujete?
 - Border collie
4. Kolik psů jste již cvičil/a?
 - Jednoho, v současné době je ve výcviku druhý

Následující dotazy jsou mířeny na Vaše zkušenosti s figuranty při výcviku psa-záchranáře.

5. Po jak dlouhé době od začátku výcviku je vhodné zapojit figuranta?
 - Co nejdříve.
6. S jakým figurantem je vhodné začínat výcvik psa? Pokuste se vhodného figuranta pro tuto činnost popsat v několika větách.
 - Měl by mít zkušenosti, umět číst nejen svého psa, ale i cizí psy (konejšivé signály apod.) Měl by mít všeobecný přehled a zároveň se nebát říct své postřehy (všímavost je velmi důležitá vlastnost, zvláště u začínajících psů nebo štěňat).
7. Jaké jsou hlavní úkoly figuranta při výcviku začínajícího psa-záchranáře?
 - Motivovat, stimulovat, nadchnout a pomoci.
8. Pokud již se psem trénujete delší dobu, je vhodné, aby figurant nějakým způsobem změnil své chování? Pokud ano, jak?
 - Určitě by neměl být agresivní, měl by být akční, pohotový a nepromítat do figurování svou náladu, zejména pokud je špatná.
9. Jaký figurant je vhodný pro zkušeného staršího psa? Pokuste se ho popsat v několika větách.
 - U starších zkušených psů, kteří neřeší problém nebo nejsou před zkouškou, stačí aby figurant naslouchal pokynům psovoda a v případě, že se na to necítí, tak být pasivním figurantem, u kterého si psovod odmění sám a nemusí ani na nic reagovat – ale i tak o tom musí psovod vědět.

10. Dali by se figuranti nějakým způsobem neformálně rozdělit do kategorií? Pokud ano, jak?
- Zkušeni/nezkušeni
 - Aktivní/pasivní
 - Pohodáři/plašani
 - Plochaři/sutináři
11. Jsou nějaké předpoklady, které musí figurant splňovat pro to, aby mohl funkci figuranta vykonávat? Pokud ano, jaké?
- Odolnost, odhodlanost, musí ho to bavit.

Další část mého šetření je věnována vlivu figuranta na psa při výcviku a komunikaci mezi psovodem a figurantem.

12. V jaké míře může figurant ovlivnit výcvik psa pro záchrannářskou kynologii a jeho vyhledávací schopnosti?
- Na figurantech to začíná ale i padá, při špatném figurování se pes může naučit něco nežádoucího nebo se bát apod. V případě správného může motivovat, posouvat a být součástí úspěchu.
13. Setkal/a jste se s případem, kdy nevhodná práce figuranta zpomalila nebo narušila výcvik psa?
- Ano, několikrát.
14. Jak by měl figurant reagovat na chyby nebo nejistotu psa během hledání?
- Záleží, o jakou chybu se jedná. Chybu je vždy dobré sdělit psovodovi, aby tomu pak mohl adekvátně nastavit budoucí výcvik. U nejistoty opět záleží na situaci, pokud bude mít pes problém v sutině koukat do díry je dobré ho podpořit po nalezení figuranta figurantem, pokud se jedná o pohyb za mě je lepší podpora ze strany psovoda a pak vytušení správného momentu odměny a adekvátní odměna ze strany figuranta (jeho projev, potahání nebo pohlazení apod.).
15. Jaké jsou nejčastější chyby figurantů během výcviku záchrannářského psa?
- Neuposlechnutí pokynů psovoda – použití nesprávného markeru nebo dokonce nepoužití markeru vůbec. Podání špatné odměny (pokud má u sebe figurant více odměn a použije odměnu jiného psa), občas i to, že se s psovodem špatně pochopí a figurant se schová jinde.

16. Jak probíhá komunikace mezi Vámi (jako psovodem) a figurantem během tréninku?

- Záleží na terénu a tom, co se na daném tréninku dělá. Buď předáváme pokyny pomocí vysílaček nebo z očí do očí. Pokyny jsou většinou srozumitelné a jasné. V případě nejasností je lepší se vždy doptat nebo psovoda požádat o opakování.

17. Pokud máte nějakou informaci, kterou byste si přáli zde sdělit, a nepadla pro ni vhodná otázka, zde je prostor pro sdělení.

- Nemám nic, co bych dodala.

Příloha IV. – Sepsaný rozhovor – psovod 4

Nejdříve bych Vás chtěla požádat o základní informace o Vás a Vašem psovi ve vztahu s vykonáváním funkce záchranářského psovoda.

1. Jak dlouho se záchranářské kynologii věnujete?
 - 4 roky
2. V jakém kraji primárně s Vaším psem působíte?
 - Středočeský
3. S jakým plemenem aktuálně pracujete?
 - Appenzelský salašnický pes
4. Kolik psů jste již cvičil/a?
 - Jednoho

Následující dotazy jsou mířeny na Vaše zkušenosti s figuranty při výcviku psa-záchranáře.

5. Po jak dlouhé době od začátku výcviku je vhodné zapojit figuranta?
 - Co nejdříve – nejlépe hned z počátku, aby si pes vytvořil k figurantovi pozitivní motivační vazbu
6. S jakým figurantem je vhodné začínat výcvik psa? Pokuste se vhodného figuranta pro tuto činnost popsat v několika větách.
 - Zkušený figurant, který jednak ví, co se od něj očekává. Jednak umí ze zkušenosti odhadnout situaci. Důležité také je, aby byl schopen začínajícímu psovi pomoci.
7. Jaké jsou hlavní úkoly figuranta při výcviku začínajícího psa-záchranáře?
 - Podle mě jsou ty úkoly hlavně dva. První, že musí být schopen se přizpůsobit danému prostředí, situaci, potřebám psa a psovoda. Druhý, že by měl být schopen simulovat realitu, se kterou se může pátrací tým setkat na zkouškách, soutěžích, nebo v realitě.
8. Pokud již se psem trénujete delší dobu, je vhodné, aby figurant nějakým způsobem změnil své chování? Pokud ano, jak?
 - Myslím si, že to nezáleží na figurantovi, ale na psovodovi, který by měl vědět co potřebuje se psem trénovat a kam se posunout a podle toho instruovat figuranta.

9. Jaký figurant je vhodný pro zkušeného staršího psa? Pokuste se ho popsat v několika větách.
- Pokud je pes už opravdu zkušený, pak se nároky na kvalitu figuranta mohou snížit, každopádně stále musí dodržovat základní principy, které jsou při tréninku potřeba, a zároveň musí být schopen reagovat na požadavky psovoda.
10. Dali by se figuranti nějakým způsobem neformálně rozdělit do kategorií? Pokud ano, jak?
- Hodně složitá otázka, protože každý pes i psovod je v jiné fázi svého rozvoje. Tím pádem je asi důležité rozlišit hlavně to, zda je to zkušený figurant, který může být použitý pro různé potřeby a simulaci různých situací, nebo pak méně zkušený, který může být využit ve více méně standardních situacích.
11. Jsou nějaké předpoklady, které musí figurant splňovat pro to, aby mohl funkci figuranta vykonávat? Pokud ano, jaké?
- Ochota se učit, pomáhat, nebát se nestandardních situací a reakcí psa. No a v první řadě výdrž a trpělivost.

Další část mého šetření je věnována vlivu figuranta na psa při výcviku a komunikaci mezi psovodem a figurantem.

12. V jaké míře může figurant ovlivnit výcvik psa pro záchranářskou kynologii a jeho vyhledávací schopnosti?
- Jak už jsem uvedl, vliv má obrovský, na počátku je to stěžejní.
13. Setkal/a jste se s případem, kdy nevhodná práce figuranta zpomalila nebo narušila výcvik psa?
- Ano, a ne jednou. Psovod, a ti se kterými cvičí, by měli mít přehled o schopnostech figuranta a jeho možnostech, aby k tomu docházelo co nejméně.
14. Jak by měl figurant reagovat na chyby nebo nejistotu psa během hledání?
- Záleží samozřejmě na tom, jak se domluví na postupu s psovodem a na jeho očekávání. Každopádně, by měl být schopen psa na sebe navázat a motivovat ho ke správnému značení.
15. Jaké jsou nejčastější chyby figurantů během výcviku záchranářského psa?
- Neumí psa na sebe správně navázat, namotivovat ho. Je přehnaně aktivní nebo naopak zbytečně pasivní. Neadekvátně na psa reaguje.

16. Jak probíhá komunikace mezi Vámi (jako psovodem) a figurantem během tréninku?

- Záleží na situaci. Měl by mít své instrukce předem a když je potřeba, tak je doplnit prostřednictvím komunikace (ústní, zpráva, vysílačka...).

17. Pokud máte nějakou informaci, kterou byste si přáli zde sdělit, a nepadla pro ni vhodná otázka, zde je prostor pro sdělení.

- Držím Ti pěsti, abys s prací bodovala, moc děkuji za všechny dosavadní čas, který jsi nám věnovala a těšíme se, že ho v budoucnu bude ještě více.

Příloha V. – Sepsaný rozhovor – psovod 5

Nejdříve bych Vás chtěla požádat o základní informace o Vás a Vašem psovi ve vztahu s vykonáváním funkce záchranářského psovoda.

1. Jak dlouho se záchranářské kynologii věnujete?
 - 21 let
2. V jakém kraji primárně s Vaším psem působíte?
 - Středočeském, ale dost často po celých Čechách.
3. S jakým plemenem aktuálně pracujete?
 - Zlatý retriever
4. Kolik psů jste již cvičil/a?
 - 3

Následující dotazy jsou mířeny na Vaše zkušenosti s figuranty při výcviku psa-záchranáře.

5. Po jak dlouhé době od začátku výcviku je vhodné zapojit figuranta?
 - Od začátku.
6. S jakým figurantem je vhodné začínat výcvik psa? Pokuste se vhodného figuranta pro tuto činnost popsat v několika větách.
 - Zkušenější figurant.
7. Jaké jsou hlavní úkoly figuranta při výcviku začínajícího psa-záchranáře?
 - Upoutat psa a být pro něj zajímavý.
8. Pokud již se psem trénujete delší dobu, je vhodné, aby figurant nějakým způsobem změnil své chování? Pokud ano, jak?
 - Ano. Trénovat různé situace.
9. Jaký figurant je vhodný pro zkušeného staršího psa? Pokuste se ho popsat v několika větách.
 - Čím rozmanitější skvadra figurantů, tím více zkušeností pro psa.
10. Dali by se figuranti nějakým způsobem neformálně rozdělit do kategorií? Pokud ano, jak?
 - Zkušeni/nezkušeni

11. Jsou nějaké předpoklady, které musí figurant splňovat pro to, aby mohl funkci figuranta vykonávat? Pokud ano, jaké?

- Nesmí se bát psů. Ale i tak je zapotřebí se zkušeným psem trénovat i na tyto osoby. Protože část pohřešovaných se psů může bát. Jestliže pes neoznačí a odběhne od nalezené osoby, tak tuto osobu nenajdeme.

Další část mého šetření je věnována vlivu figuranta na psa při výcviku a komunikaci mezi psovodem a figurantem.

12. V jaké míře může figurant ovlivnit výcvik psa pro záchranářskou kynologii a jeho vyhledávací schopnosti?

- V zásadní míře. Je potřeba u mladého psa vybudovat motivaci na figuranty.

13. Setkal/a jste se s případem, kdy nevhodná práce figuranta zpomalila nebo narušila výcvik psa?

- Ano setkal, a mnohokrát. Vlastně práce figuranta je v počátku to nejdůležitější. Čím více chyb se nadělá v začátku, tím více se výcvik protahuje. A více se musí hlídat, aby se konkrétní chyba neopakovala. Jsou stovky případů. Vlastně na správné figurování žádná bible neexistuje. Jsou to zkušenosti, semináře, cit. Proto je vhodné v začátcích si vybírat zkušenější figuranty a tím tyto chyby eliminovat. Ale snad nikomu se ještě nepodařilo vycvičit psa bez chyb. Jestli ano, tak výjimečně. Například můj pes v sutinách se občas zastaví a poslouchá, jestli se někde něco nešustne. Pohyb, nádech atd.

14. Jak by měl figurant reagovat na chyby nebo nejistotu psa během hledání?

- U hledání nereaguje, u značení ano.

15. Jaké jsou nejčastější chyby figurantů během výcviku záchranářského psa?

- Individuální: přílišná aktivita, neaktivita, nereagování na situaci. Ale figurant zraje postupně.

16. Jak probíhá komunikace mezi Vámi (jako psovodem) a figurantem během tréninku?

- Diskuze, hlavně před vytažením psa z auta.

17. Pokud máte nějakou informaci, kterou byste si přáli zde sdělit, a nepadla pro ni vhodná otázka, zde je prostor pro sdělení.

- Záchranářská kynologie je o trpělivosti, citu a o času. Omlouvám se za nějaké stručné odpovědi, ale byly by na celou stránku.

Příloha VI. – Sepsaný rozhovor – psovod 6

Nejdříve bych Vás chtěla požádat o základní informace o Vás a Vašem psovi ve vztahu s vykonáváním funkce záchranářského psovoda.

1. Jak dlouho se záchranářské kynologii věnujete?
 - 18 let
2. V jakém kraji primárně s Vaším psem působíte?
 - Středočeský kraj
3. S jakým plemenem aktuálně pracujete?
 - Labradorský retriever
4. Kolik psů jste již cvičil/a?
 - 3 psy

Následující dotazy jsou mířeny na Vaše zkušenosti s figuranty při výcviku psa-záchranáře.

5. Po jak dlouhé době od začátku výcviku je vhodné zapojit figuranta?
 - Záleží podle psa, ale většinou hned od začátku výcviku (když je pes fixovaný hodně na psovoda nebo je nějaký problém výcvikový, může se začít na psovoda nebo zkušeného figuranta).
6. S jakým figurantem je vhodné začínat výcvik psa? Pokuste se vhodného figuranta pro tuto činnost popsat v několika větách.
 - Musí to být šikovný, schopný, zkušený figurant, kterého se mladý pes nebojí. Figurant musí umět reagovat na různé situace, které pes může udělat. A musí ho dostat ke správné činnosti.
7. Jaké jsou hlavní úkoly figuranta při výcviku začínajícího psa-záchranáře?
 - První fáze je, aby pes vyběhl na povel psovoda (např. hledej) k figurantovi, a ten má za úkol ho u sebe udržet a pak i rozštěkat a na tom se pracuje až do fáze, že přiběhne a už začne bez pomoci štěkat sám. Také musí umět odměňovat, aby odměňoval do štěkotu, a ne do mezery, kdy pes má pomlku a nadechuje se, to je velice důležité.

8. Pokud již se psem trénujete delší dobu, je vhodné, aby figurant nějakým způsobem změnil své chování? Pokud ano, jak?
- Určitě je potřeba u zkušených psů, hlavně pro potřeby praxe, zvykat na různé chování figurantů (např. chodící, mluvící, hýbající se, sedící, ležící, plazící se, hrající si s různými věcmi, oblečení do různých věcí, i ne pejskaři bývají zvláštní figuranti, protože reagují jinak než standardně pejskaři, skupina osob atd...). Jde o to, aby byl pes zvyklý a nepřekvapilo ho zvláštní chování nalezené osoby a osobu sebejistě označil.
9. Jaký figurant je vhodný pro zkušeného staršího psa? Pokuste se ho popsat v několika větách.
- Zkušenému psu by už celkem mělo být jedno, kdo mu figuruje a na těchto psech se většinou zaučují nováčci – figuranti, protože se dá předpokládat, že nemůže nic zásadně zkazit.
10. Dali by se figuranti nějakým způsobem neformálně rozdělit do kategorií? Pokud ano, jak?
- Určitě se dá, nejlepší bude asi podle zkušeností a schopností figurantů.
 - Začátečník – který zatím nic moc neumí a je to taková „živá mrtvola“.
 - Pokročilý – dokáže figurovat i psům, kteří nejsou tolik zkušení s menšími problémy a také psům, kteří ještě potřebují drobně pomoci.
 - Zkušený – dokáže zvládnout většinu psů i s většími problémy, je na něj spolehnoutí, má cit a schopnosti zvládnout většinu psů.
 - Expert – dokáže zaujmout (rozštěkat) i psy, kteří vůbec nechtějí štěkat a spolupracovat a mají velký problém s motivací na figuranta.
11. Jsou nějaké předpoklady, které musí figurant splňovat pro to, aby mohl funkci figuranta vykonávat? Pokud ano, jaké?
- Figurant nemusí mnoho splňovat, ale hlavně musí být ochotný a neměl by se bát psů. Spíš je náročné někoho sehnat, protože je to na několik hodin, a hlavně v případě sutin a špatného počasí je to pro figuranta celkem nepříliš příjemné a pohodlné.

Další část mého šetření je věnována vlivu figuranta na psa při výcviku a komunikaci mezi psovodem a figurantem.

12. V jaké míře může figurant ovlivnit výcvik psa pro záchranářskou kynologii a jeho vyhledávací schopnosti?
- Celkem hodně, stačí, když se špatně domluví figurant a psovod. Figurant se pak nemusí nacházet na správném místě, může také špatně chválit a odměňovat psa. V případě méně zkušených psů to může mít velké následky. Může v extrémních případech dojít až ke zrazení psa a ten by mohl přestat mít zájem hledat osoby.
13. Setkal/a jste se s případem, kdy nevhodná práce figuranta zpomalila nebo narušila výcvik psa?
- Ano, bohužel jsem tuto situaci zažila u vlastního psa, se kterým jsem začínala jako psovod, a po půlroční práci jsme byli opět na začátku. Psovod musí, hlavně v začátcích, hodně zvažovat, koho jako figuranta u mladých psů použije.
14. Jak by měl figurant reagovat na chyby nebo nejistotu psa během hledání?
- Pokud máme psího jedince, který si je nejistý, zkusíme třeba zvolit jednodušší prostředí a větší motivaci ze strany figuranta (vydráždit jako u hry za pamlskem či hračkou). Pokud pes nemůže figuranta najít, pokusím se nepřímo situaci zjednodušit, ale nemělo by být standardem toto počínání.
15. Jaké jsou nejčastější chyby figurantů během výcviku záchranářského psa?
- Špatná motivace, špatné načasování odměny, u mladších psů příliš laxní přístup figuranta, nadhodnocení situace a schopností psa a nechat ho odejít bez pomoci figuranta.
 - Nejhorší jsou figuranti, kteří jsou iniciativní. Přesně řeknete, co po něm chcete, a přesně ukážete nebo vysvětlíte místo. Pak pošlete psa na domluvené místo a nic (začnete být pod tlakem, protože si myslíte, že pes tam jen čuchnul a odešel). Pak zjistíte, po zoufalém obcházení a zvětšování prohledávané oblasti, že pes osobu najde úplně jinde (uleví se Vám, ale jste naštvaní, že to mohlo dopadnout dost nepříjemně pro Váš výcvik). Na dotaz, proč byl figurant úplně jinde dostanete odpověď: „Přišlo mi to moc jednoduché, tak jsem šel dál“. Toto chování je opravdu nepříjemné, ale asi ho zažil každý psovod.

16. Jak probíhá komunikace mezi Vámi (jako psovodem) a figurantem během tréninku?
- Komunikace hlavně u mladších psů by měla být jasná, ale stručná, když budete vysvětlovat figurantovi 20 min., co vše má a nemá dělat, tak stejně půlku zapomene.
17. Pokud máte nějakou informaci, kterou byste si přáli zde sdělit, a nepadla pro ni vhodná otázka, zde je prostor pro sdělení.
- Děkuji za důvěru a oslovení. Myslím, že práce figurantů je trochu podceňována a nevážíme si figurantů tak, jak bychom měli. Protože jejich práce je hlavně na začátku důležitější než práce psůvodů, kteří psa jen vysílají. Je potřeba hlavně ze začátku figuranty pečlivě vybírat, aby se trénink ubíral správným směrem. Také jsem za svou kariéru zjistila, že zkušený psůvod neznamená zkušený a šikovný figurant. Figurant na to prostě musí mít cit.

Příloha VII. – Sepsaný rozhovor – psovod 7

Nejdříve bych Vás chtěla požádat o základní informace o Vás a Vašem psovi ve vztahu s vykonáváním funkce záchranářského psovoda.

1. Jak dlouho se záchranářské kynologii věnujete?
 - 8 let
2. V jakém kraji primárně s Vaším psem působíte?
 - Ústecký kraj
3. S jakým plemenem aktuálně pracujete?
 - Border Collie
4. Kolik psů jste již cvičil/a?
 - 1

Následující dotazy jsou mířeny na Vaše zkušenosti s figuranty při výcviku psa-záchranáře.

5. Po jak dlouhé době od začátku výcviku je vhodné zapojit figuranta?
 - Zde záleží na uvážení psovoda, plemenu psa a také na činnosti, kterou chce se psem vykonávat, osobně si myslím, že ideální čas je po základní socializaci, která je taktéž individuální
6. S jakým figurantem je vhodné začínat výcvik psa? Pokuste se vhodného figuranta pro tuto činnost popsat v několika větách.
 - Figurant by měl dbát pokynů psovoda, taktéž mít hojně zkušenosti jako psovod, neměl by se bát psů a měl na psa působit vesele a motivačně
7. Jaké jsou hlavní úkoly figuranta při výcviku začínajícího psa-záchranáře?
 - Dostatečná motivace a probuzení „dojmu“ hry
8. Pokud již se psem trénujete delší dobu, je vhodné, aby figurant nějakým způsobem změnil své chování? Pokud ano, jak?
 - Měl by se posouvat stejně jako pes, více zkušeností = větší obtížnost, avšak je stále potřeba dbát na dostatečnou motivaci.
9. Jaký figurant je vhodný pro zkušeného staršího psa? Pokuste se ho popsat v několika větách.
 - Figurant by měl dbát pokynů psovoda, taktéž mít hojně zkušenosti jako psovod, neměl by se bát psů a měl by na psa působit pozitivně.

10. Dali by se figuranti nějakým způsobem neformálně rozdělit do kategorií? Pokud ano, jak?

- Určitě ano, nezkušený (necvičí se psem), začátečník (začíná se psem, učí se, co a jak), pokročilý (již několik let se věnuje výcviku psa/psů, ví, co a jak a jak se chovat ve zvláštních situacích), specialista (zpravidla pracovní náplň, profesionál, kterého cvičení psů živí, aktivně se zlepšuje a rozšiřuje své znalosti a dovednosti).

11. Jsou nějaké předpoklady, které musí figurant splňovat pro to, aby mohl funkci figuranta vykonávat? Pokud ano, jaké?

- Ano, mezi základ patří, aby se nebál psů a neměl s nimi negativní zkušenosti, které by mohly jeho přístup ke psům negativně ovlivnit.

Další část mého šetření je věnována vlivu figuranta na psa při výcviku a komunikaci mezi psovodem a figurantem.

12. V jaké míře může figurant ovlivnit výcvik psa pro záchranářskou kynologii a jeho vyhledávací schopnosti?

- Špatné figurování může drasticky ovlivnit výcvik psa a jeho schopnosti vyhledávání, nedostatečná motivace, případně špatná zkušenost může vést k nežádoucím efektům až k úplné nechuti psa pracovat.

13. Setkal/a jste se s případem, kdy nevhodná práce figuranta zpomalila nebo narušila výcvik psa?

- Ano.

14. Jak by měl figurant reagovat na chyby nebo nejistotu psa během hledání?

- Záleží na účelu cvičení s figurantem, občas je potřeba, aby pes udělal chybu, která ho posune dál. Figurant by tedy neměl ve psovi podpořit tuto negativní zkušenost v podobě chyby a nejistoty. Tyto chyby a nejistotu určitě musí nahlásit psovodovi a domluvit se na dalším postupu, je-li to potřeba.

15. Jaké jsou nejčastější chyby figurantů během výcviku záchranářského psa?

- Neuposlechnutí pokynů psovoda, podcenění svých schopností, například strach ze stísněných prostor atd., zbytečný stres a špatné odměnění psa, které zpravidla souvisí s neuposlechnutím pokynů psovoda.

16. Jak probíhá komunikace mezi Vámi (jako psovodem) a figurantem během tréninku?
- Zpravidla na přátelské vlně, určení úkolů a snaha o podání instrukcí co nejsrozumitelněji, v případě chyby v klidu vysvětlit co bylo špatně, aby se situace neopakovala, snaha o komfort figuranta.
17. Pokud máte nějakou informaci, kterou byste si přáli zde sdělit, a nepadla pro ni vhodná otázka, zde je prostor pro sdělení.
- Nemám nic, co bych dodal.

Příloha VIII. – Sepsaný rozhovor – psovod 8

Nejdříve bych Vás chtěla požádat o základní informace o Vás a Vašem psovi ve vztahu s vykonáváním funkce záchranářského psovoda.

1. Jak dlouho se záchranářské kynologii věnujete?
 - 7 let
2. V jakém kraji primárně s Vaším psem působíte?
 - Ústecký kraj
3. S jakým plemenem aktuálně pracujete?
 - Zlatý retriever, flat coated retriever
4. Kolik psů jste již cvičil/a?
 - 2

Následující dotazy jsou mířeny na Vaše zkušenosti s figuranty při výcviku psa-záchranáře.

5. Po jak dlouhé době od začátku výcviku je vhodné zapojit figuranta?
 - Ihned od začátku.
6. S jakým figurantem je vhodné začínat výcvik psa? Pokuste se vhodného figuranta pro tuto činnost popsat v několika větách.
 - Musí to být figurant, který má pro to cit. Co není úplný začátečník, ale už má zkušenosti (nemusí to být vyloženě psovod, ale měl by mít něco „odfigurováno“). Měl by umět reagovat i ve chvíli, kdy se situace změní, než bylo původně očekáváno, aby odměna přišla ve vhodný moment.
7. Jaké jsou hlavní úkoly figuranta při výcviku začínajícího psa-záchranáře?
 - Udělat psovi z tréninku zábavu, on je ten nejdůležitější na celém procesu výcviku, tudíž na něm vše stojí a padá. Pokud nebude přenášet pozitivní emoce na psa, ale bude figurovat jako „leklá ryba“, může to také psovi velmi rychle znechutit.
8. Pokud již se psem trénujete delší dobu, je vhodné, aby figurant nějakým způsobem změnil své chování? Pokud ano, jak?
 - To asi záleží na daném psovi. U mého jednoho psa se figurant vlastně doteď chová jako kdyby byl štěně, a to jej povzbuzuje, zatímco u mé druhé feny je potřeba naopak ty emoce teď již krotit a být klidnější, protože je hodně „vznětlivá“.

9. Jaký figurant je vhodný pro zkušeného staršího psa? Pokuste se ho popsat v několika větách.
- U zkušeného psa si troufnu tvrdit, že to může být kdokoli. Pes má již zkušenosti a jeden „špatný“ figurant trénink nezničí. Trénuje hlavně různé situace a variabilita figurantů je také důležitá.
10. Dali by se figuranti nějakým způsobem neformálně rozdělit do kategorií? Pokud ano, jak?
- Já je rozděluji do kategorií – „figurant“ a „victim“. Figurant je ten, co mi psa sám aktivně odmění, hraje si s ním, chválí ho atd. Svěřím mu i to, že ho má odměnit ve správný moment, kdy on sám uzná za vhodné. „Victim“ je pro mne pasivní figurant, co nic nedělá a buď se u něj pes neodmění vůbec, nebo si ho odměňuji sama, protože vím, že ten člověk by mi odměnu zkazil.
11. Jsou nějaké předpoklady, které musí figurant splňovat pro to, aby mohl funkci figuranta vykonávat? Pokud ano, jaké?
- Předpoklady asi úplně žádné, každému na tom třeba tolik nezáleží, co se týká odměňování psa nebo té role figuranta při výcviku. V naší skupině to ale vnímáme jako důležitou součást, ne-li tu nejdůležitější. U nás určitě figuranty „školíme“, aby uměli reagovat i v případě, že to nejde podle plánu a pes nějakým způsobem uhne od předpokládaného scénáře. Tudiž předpokladem je pohotovost/flexibilita a také chuť do figurování.

Další část mého šetření je věnována vlivu figuranta na psa při výcviku a komunikaci mezi psovodem a figurantem.

12. V jaké míře může figurant ovlivnit výcvik psa pro záchrannářskou kynologii a jeho vyhledávací schopnosti?
- Za mne je to alfa a omega všeho.
13. Setkal/a jste se s případem, kdy nevhodná práce figuranta zpomalila nebo narušila výcvik psa?
- Ano, sama u svého psa, kdy figurant, který byl zahalen (což pro psa byla tato situace úplně poprvé), neodměnil v moment, co měl. Ani napodruhé, a musela jsem situaci nakonec řešit sama.
14. Jak by měl figurant reagovat na chyby nebo nejistotu psa během hledání?
- Podle domluvy se psovodem. Záleží, co je to za chybu a jak je velká.

Správný psovod by měl figuranta poučit a připravit ho i na scénáře s chybami psa – pokud o nich ví, že je pes dělá. Každopádně by měl pes z tréninku i v tomto případě odcházet odměněn a pochválen. Pokud se stane něco nečekaného, měl by figurant odměnit podle svého nejlepšího vědomí a svědomí a nedopustit hlavně to, aby pes odešel, či se v té situaci ještě více „koupal“.

15. Jaké jsou nejčastější chyby figurantů během výcviku záchranářského psa?

- Neřeknou marker, odměna dříve než marker, nezapamatují si, kdy mají psa odměnit a odmění jinak, nereagují na změnu situace (chyba psa).

16. Jak probíhá komunikace mezi Vámi (jako psovodem) a figurantem během tréninku?

- Před založením figuranta řeknu přesné pokyny pro odměnu, popřípadě ho seznámím i se situací, co by mohla nastat, pokud pes něco řeší (chyba). Pokud pes jednal jinak/udělal chybu, chci to vědět, až když uklidím psa do auta – abych nepřenesla na něj své emoce a pes odcházel do auta s dobrým pocitem.

17. Pokud máte nějakou informaci, kterou byste si přáli zde sdělit, a nepadla pro ni vhodná otázka, zde je prostor pro sdělení.

- Nechci nic dodat.

Příloha IX. – Sepsaný rozhovor – psovod 9

Nejdříve bych Vás chtěla požádat o základní informace o Vás a Vašem psovi ve vztahu s vykonáváním funkce záchranářského psovoda.

1. Jak dlouho se záchranářské kynologii věnujete?
 - Záchranářské kynologii se věnuji už cca 15 let.
2. V jakém kraji primárně s Vaším psem působíte?
 - Ve Středočeském.
3. S jakým plemenem aktuálně pracujete?
 - Belgický ovčák malinois
4. Kolik psů jste již cvičil/a?
 - Teď cvičím svého 3. psa.

Následující dotazy jsou mířeny na Vaše zkušenosti s figuranty při výcviku psa-záchranáře.

5. Po jak dlouhé době od začátku výcviku je vhodné zapojit figuranta?
 - Figuranta je dobré zapojit od úplného začátku cvičení psa, je velmi důležité naučit psa, že hledat nebo štěkat má na kohokoliv, samozřejmě, čím mladší pes, tím je potřeba zkušenější figurant.
6. S jakým figurantem je vhodné začínat výcvik psa? Pokuste se vhodného figuranta pro tuto činnost popsat v několika větách.
 - U začínajícího psa je potřeba začít se zkušeným figurantem, nejlépe používat jak muže, tak ženy. Zkušený figurant by měl umět zaujmout psa, používat změnu hlasu, ať je to fistule nebo rázný hlas. Být připraven na improvizaci, protože především figurant vlastně učí psa správnému chování u figuranta.
7. Jaké jsou hlavní úkoly figuranta při výcviku začínajícího psa-záchranáře?
 - Hlavním úkolem figuranta je naučit psa správnému chování u nálezu figuranta: a to je hlavně, aby u psa postupně prodlužoval délku štěkání, aby pes později vydržel velmi dlouho štěkat, štěkání ve správné vzdálenosti, pes by neměl figuranta obtěžovat nebo po něm skákat. V neposlední řadě informovat psovoda, jak se u něho pes choval a domluvit se na dalším tréninku, na co se zaměřit.

8. Pokud již se psem trénujete delší dobu, je vhodné, aby figurant nějakým způsobem změnil své chování? Pokud ano, jak?
- Nejde jen o změnu chování, ale i o to, co má figurant na sobě. Je dobré zkusit i malé změny, klidně kovbojský klobouk, maska, kapuce, hejkal (to je vojenský převlek, aby figurant splynul s okolím). Chování je dobré změnit třeba jako autista, který se kýve ze strany na stranu, odhánění psa od sebe, povídat si, zpívat si. V podstatě zkusit cokoliv, co člověka zrovna napadne.
9. Jaký figurant je vhodný pro zkušeného staršího psa? Pokuste se ho popsat v několika větách.
- U staršího psa není potřeba zkušeného figuranta, naopak je lepší brát lidi, kteří nemají žádné zkušenosti s výcvikem psa. Je dobré zapojit u zkušeného psa i děti, nikdy nevíte, koho budete na zásahu hledat, a děti se hledají často.
10. Dali by se figuranti nějakým způsobem neformálně rozdělit do kategorií? Pokud ano, jak?
- První kategorie by byl asi figurant, kterého někde jen zahrabete a není od něj vyžadováno už nic více. Zbytek si udělá psovod sám, co se týká odměny.
 - Druhý figurant, který už někdy aspoň viděl trénink a je schopný psa po instruktáži odměnit buď na povel psovoda, nebo samostatně.
 - Třetí figurant je schopnější a v případné malé nesnázi dokáže psa povzbudit, buď aby začal štěkat, nebo aby neodešel.
 - Čtvrtý je už schopný figurant natolik, že na něj může jít štěkat mladý pes nebo štěně.
11. Jsou nějaké předpoklady, které musí figurant splňovat pro to, aby mohl funkci figuranta vykonávat? Pokud ano, jaké?
- Nebát se psů, vydržet dlouho na jednom místě, trpělivý, menší postava je výhodou, být aktivní pohyblivý figurant.

Další část mého šetření je věnována vlivu figuranta na psa při výcviku a komunikaci mezi psovodem a figurantem.

12. V jaké míře může figurant ovlivnit výcvik psa pro záchranářskou kynologii a jeho vyhledávací schopnosti?
- Figurant ovlivňuje velmi výcvik psa, protože figurant vlastně učí psa správnému chování u nálezu. To je jak štěkání, tak chování psa u figuranta.

13. Setkal/a jste se s případem, kdy nevhodná práce figuranta zpomalila nebo narušila výcvik psa?
- Bohužel ano, zkušený psovod, v tu chvíli jako figurant, nedokázal včas zareagovat u psa, který k němu přišel a nezačal štěkat a figurant ho nechal odejít. Jiný případ se zase odehrál v lese. Pes našel figuranta, začal štěkat, ale po chvíli štěkání si vzal vedle figuranta větev a začal si jí kousat, figurant nezareagoval a se psem jsme se museli vrátit na začátek nácviku značení.
14. Jak by měl figurant reagovat na chyby nebo nejistotu psa během hledání?
- Záleží na typu psa. U nějakého je potřeba použít pamlsky a u jiného hračky. Někteří psi nemají rádi třeba hlazení. Nejdůležitější je dopředu se domluvit se psovodem, jak se v takové příležitosti chovat, co na psa platí. To, že psovod řekne „to se nestane“ neplatí, vždy se může stát všechno, s čím nepočítáme.
15. Jaké jsou nejčastější chyby figurantů během výcviku záchranářského psa?
- Nepodpořit psa při značení, nechat psa dělat špatné chování jako je kousání větve vedle figuranta, skákání po figurantovi, dobývání se pod celtu, pokud je figurant schovaný.
16. Jak probíhá komunikace mezi Vámi (jako psovodem) a figurantem během tréninku?
- Komunikace by měla probíhat před samotným tréninkem psa. Na všem podstatném se domluvit jako je značení, odměny, jak dlouho by měl pes štěkat, správné chování u figuranta. Ideální je, pokud má u sebe figurant ještě vysílačku je možné se domluvit, popřípadě během hledání psa.
17. Pokud máte nějakou informaci, kterou byste si přáli zde sdělit, a nepadla pro ni vhodná otázka, zde je prostor pro sdělení.
- Nemám nic.

Příloha X. – Sepsaný rozhovor – psovod 10

Nejdříve bych Vás chtěla požádat o základní informace o Vás a Vašem psovi ve vztahu s vykonáváním funkce záchranářského psovoda.

1. Jak dlouho se záchranářské kynologii věnujete?

– Od roku 2009, takže zhruba 17 let.

2. V jakém kraji primárně s Vaším psem působíte?

– V Pardubickém.

3. S jakým plemenem aktuálně pracujete?

– Kříženec

4. Kolik psů jste již cvičil/a?

– Své vlastní 2, jako instruktor desítky ročně.

Následující dotazy jsou mířeny na Vaše zkušenosti s figuranty při výcviku psa-záchranáře.

5. Po jak dlouhé době od začátku výcviku je vhodné zapojit figuranta?

– Záleží na povaze psa a zkušenosti figuranta. V případě, že máme nezkušený tým (psovod + pes), zapojujeme zkušeného figuranta okamžitě. Pokud se stane, že nejzkušenější je psovod, pak ten naučí psa chování u figuranta, a to se dále aplikuje na další osoby dle potřeby.

6. S jakým figurantem je vhodné začínat výcvik psa? Pokuste se vhodného figuranta pro tuto činnost popsat v několika větách.

– U začínajícího psa je zkušený figurant nutnou podmínkou. Většinou proto roli figuranta zastává právě nejzkušenější instruktor.

7. Jaké jsou hlavní úkoly figuranta při výcviku začínajícího psa-záchranáře?

– U začínajícího psa správně rozvinout motivaci. Figurant musí mít pro psy cit a poznat, jak správně načasovat odměnu.

8. Pokud již se psem trénujete delší dobu, je vhodné, aby figurant nějakým způsobem změnil své chování? Pokud ano, jak?

– U zkušených psů již lze použít i nezkušené figuranty, kteří hrají roli osoby bez vědomí.

9. Jaký figurant je vhodný pro zkušeného staršího psa? Pokuste se ho popsat v několika větách.

– U zkušeného psa naopak ztěžujete situace (především v ploše), kdy osoba simuluje zranění, strach ze psa a podobně.

Tak je opět třeba zkušeného člověka, který odhadne dobu a intenzitu „rušivých vlivů“ a opět zvládne dobře načasovat odměnu. U nejzkušenějších psů je třeba nasazovat figuranty „nepsobody“. Někteří psi v určité fázi výcviku začnou rozlišovat „psobody“ od „běžné populace“ a civilisty začínají ignorovat.

10. Dali by se figuranti nějakým způsobem neformálně rozdělit do kategorií? Pokud ano, jak?

- Neformálně rozdělujeme figuranty na „pracovní“, to převážně kolegové psobody, kteří pomáhají s výcvikem mladých psů a „civilní“, což jsou dobrovolníci, kteří jsou ochotní ležet v lese nebo v úkrytu několik hodin a čekat, než je pes najde. Ti jsou klíčoví pro zkušené psy. Pokud chceme ověřit, že pes funguje v reálných podmínkách, je třeba použít osobu „figuranta“, se kterou se pes před tím nikdy neseťkal a neseťkal se ani s jejím pachem.

11. Jsou nějaké předpoklady, které musí figurant splňovat pro to, aby mohl funkci figuranta vykonávat? Pokud ano, jaké?

- Vzhledem k tomu, že se jedná o dobrovolnou činnost, tak hlavně nadšení, dále pokora a cit pro psy. Stejně je v začátcích, aby pochopil instrukce psobody nebo vedoucího tréninku a dodržoval je.

Další část mého šetření je věnována vlivu figuranta na psa při výcviku a komunikaci mezi psobodem a figurantem.

12. V jaké míře může figurant ovlivnit výcvik psa pro záchrannou kynologii a jeho vyhledávací schopnosti?

- Stejně jako v otázce předchozí. Figurant může i negativně ovlivnit výcvik. A to zejména, když zapře například nežádoucí chování psa u figuranta, jako je nežádoucí kontakt a podobně, a toto chování psovi odmění.

13. Setkal/a jste se s případem, kdy nevhodná práce figuranta zpomalila nebo narušila výcvik psa?

- Osobně jsem se s tímto v začátcích setkávala často a u mého vlastního psa to způsobilo mnoho problémů. Proto jsem u druhého psa volila způsob, který jsem popsala výše, že jsem sama psa naučila chování, které od něho očekávám a poté začala zařazovat jiné figuranty.

14. Jak by měl figurant reagovat na chyby nebo nejistotu psa během hledání?

- Zkušený figurant by si měl s takovým problémem poradit a vždy cokoli, co mu nepřijde standardní konzultovat se psobodem, minimálně mu to oznámit.

15. Jaké jsou nejčastější chyby figurantů během výcviku záchranářského psa?
- Že nerespektují pokyny vedoucího tréninku nebo psovoda
16. Jak probíhá komunikace mezi Vámi (jako psovodem) a figurantem během tréninku?
- Sdělením instrukcí ke každé dané situaci a danému psovi. Další komunikace pomocí radiostanic nebo mobilního telefonu.
17. Pokud máte nějakou informaci, kterou byste si přáli zde sdělit, a nepadla pro ni vhodná otázka, zde je prostor pro sdělení.
- Nechci nic dodat.